



Skráðar minjar

NM-001:093 tóft óþekkt

A: 673625 N: 631771

Greinileg tóft er um 880 m suðvestan við bæjarstæði Gunnólfsvíkur NM-001:001, um 425 m suðaustan við bæjarstæði Sóleyjarvalla NM-003:001, um 200 m austan við Nordausturveg nr. 85, og um 50 m ofan og norðvestan við Bjarnalæk. Tóftin er í jaðri malarholts sem er sundurskorið vegna efnistöku. Blaut, flatlend mýri er fast sunnan og neðan við tóftina sem er í aflíðandi halla til suðurs niður að Bjarnalæk.

Tóftin er tvískipt, um 13 m á lengd, um 8,5 m á breidd og snýr norður-suður. Veggir eru signir og grónir grasi, mosa og lyngi. Þeir eru um 1,5-2 m á breidd og 0,5-1 m á hæð að utanverðu, en aðeins 0,2-0,5 m á hæð að innanverðu. Hólfín eru svipuð að stærð þó syðra hólfið sé aðeins minna. Nyrðra hólfið er um 4,5x3 m að innanmáli og snýr NNV-SSA og syðra og neðra hólfið er 3x2,5 m að innanmáli og snýr eins. Engar grjóthleðslur eru sjáanlegar. Óljóst er hvar gengið hefur verið inn en líklega hefur það verið að sunnanverðu. Hlutverk tóftar er óþekkt en af útliti og fjarlægð frá bæ að dæma gæti hafa verið stekkur eða beitarhús. Norðurendi tóftarinnar gæti hafa orðið fyrir skemmdum vegna malarnáms eða malarefni hefur verið ýtt út yfir enda hennar.



0 2.5 5 7.5 10 m

Mynd 3: Tóft 001:093 í landi Gunnólfsvíkur í suðurjaðri námu 1. Horft til suðvesturs. Op inn í nyrðra hólfið á teikningu sýnir hvar umferð búfénadar hefur rofið dæld í vegginn og göturnar sjást vel á ljósmynd.

4.2. NÐ-112 Syðra-Lón/Guðmundarlón

Sögulegar heimildir

Í lok 17. aldar er jörðin eign Hólabiskups og jarðardýrleiki árið 1686 er 16 hdr., 160 ál., og árið 1696: 20 hdr. - BL 1967, 305. Í *Jarðabók Árna og Páls* árið 1712 er jörðin ennþá Hólabiskups eign og þar segir: „Guðmundar lón, kallast almennilega Syðra lón. Jarðardýrleiki rómast að sjé xii hdr., en enginn veit það nú til vissu hjer nálægur, með því jörðin tíundast ekki sjer í lagi, heldur geldur stólsins umboðsmaður af öllum dómkirkjunnar jörðum hjer innan sóknar xxx álnir til prestsins og xxx álnir til fátækra.“ - JÁM XI, 372. Samkvæmt *Jarðatali Johnsen* árið 1847 er hún orðin bændaeign og jarðardýrleiki 12 hrd. - JJ, 346. Í kirknaskrá Orra Vésteinnssonar segir að líkur bendi til þess að bænhús hafi verið á jörðinni. Í landi Syðra-Lóns var í byrjun 18. aldar eyðihjáleigan Hrossavellir (NÐ-111:028) - JÁM XI, 373. Aðrar þekktar eyðihjáleigur á jörðinni eru Guðlaugarhús (NÐ-111:008) og Fossvellir (NÐ-111:023). Í örnefnaskrá segir svo: „Jörðin var í Sauðaneshreppi, en árið 1946 var Þórshafnarhreppur skipt úr Sauðaneshrepp og er það landareign Syðra-Lóns og með því smásneið af Sauðaneslandi,“ - Ö-Syðra-Lón, 1. Í *Land og fólk* segir um Þórshöfn: „Kauptúnið Þórshöfn var byggt í landi Syðra-Lóns og var í Sauðaneshreppi þar til þorpið var gert að sérstökum hreppi 1946. Árið 1962 keypti Þórshafnarhreppur útmældan hluta úr landareign Syðra-Lóns,“ - *Land og Fólk* 1985, 201.

Í hinu *Íslenska fornbréfasafni* (DI) finnast margar færslur um Syðra-Lón í máldögum, rekaskráum og öðrum skjölum:

1296: Rekaskrá Hólastaðar og Möðruvallaklausturs - DI II, 306, 310.

1367: Máldagi Refstaðakirkju [NM-064:002] í Vopnafirði - DI III, 235, og 1397 - DI IV, 218.

1461: Máldagi Múlakirkju í Aðalreykjadal - DI V, 283-284.

1463, 2. september: „Jón Eyjólfsson selr Ólafi biskupi Rögnvaldssyni til fullrar eignar jörðina Guðmundarlóni á Langanesi með rekaparti í Dritvík, en Ólafr biskup láti kenna syni Jóns tólfvetra gömum til prests; kvittar og biskup Jón um rekaítök, en Jón galt fyrir sex málnytukúgildi.“ - DI V, 390.

1464, 29. júní: „Þóra Guðmundsdóttir samþykkir sölu Jóns Eyjólfssonar bónda síns á jörðinni Guðmundarlóni til Hólakirkju í Hjaltadal.“ - DI V, 421.

1494, 29. júní: „Þóra Guðmundsdóttir samþykkir sölu Jóns Eyjólfssonar á jörðinni Guðmundarlón til Hóladómkirkju.“ - DI VII, 216.

1525: Máldagi Hólabiskupsstóls - DI IX, 294.

1563: Máldagi Múlakirkju - DI XI, 143.

1570 og síðar: Máldagi Refstaðakirkju - DI XV, 677.

Jarðaitök Guðmundarlóns/Syðra Lóns eru einnig nefnd í *Íslenskum fornbréfum* í rekaskrá og máldögum:

1296: Rekaskrá Hólastaðar og Möðruvallaklausturs: „Guðmundarlóns reki. Half flutningh fyrir öllu lóns landi. Fra vordu aa hafua bockum ok til staurs [steins] í holmi í gudmundar lóni. fiordungr ef Rekr. en þaðan fra til steins ov lns osi tolfungur ef Rekr.“ - DI II, 306.

1367: Máldagi Refstaðakirkju í Vopnafirði: „J Gudmvinðr lone attvngur í flvtngvum mille kross oc hrafvnlækjar.“ - DI III, 236. Samhljóða ítak er að finna í máldaga Refstaðakirkju frá 1397. - DI IV, 218, og 1570 og síðar - DI XV, 678.

1461: Máldagi Múlakirkju í Aðalreykjadal: „Fiordungr hualreka oc flutningh fyrir gudmundarlóni. Millum steins oc staurs halfer þrír hluter hualreka. en þaðan fra halfuer hualrekar oc flutningur til marks vit saudanessmenn.“ - DI V, 83-284. Árin 1525 og 1563 er samskonar ítak ennþá nefnt í máldögum Múlakirkju - DI IX, 327 og DI XIV, 143.

Túnakort 1920: Tún 3,2 ha að stærð, þar af 0,5 ha slétt. Í Jarðabók Árna og Páls árið 1712 er búskaparhefðum og landkostum lýst svo: „Útigangur lítill í fjörunni og ljettur á landi, og þarf roskenu fje heystyrk að atla, og lömbum fóður hjer um til helmínga. Hestaganga í lakara lagi. Torfrista og stúnga næg. Rifhrís til eldiviðar bjargleg, en til heystyrkss litið sakir feyskju. Silúngsveiði í sjónum og sjóarlónum framan af sumri að nokkru gagni. Selveiði af látrassel og vöðusel hefur áður verið góð, en um lánga tíma engin af vöðuselnunum. Hin hefur smám saman farið til rýrðar og er nú valla til hlunninda teljandi, Rekavon í betra lagi, hefur þó ekki heppnast í nokkur ár frammar en til húsabyggíngar. Túnið spillist af grjótsuppgang. Úthagarnir eru nóg víðlendir og grösugir, en búljettir mjög. Hætt er kvikfje fyrir djúnum og lækjum, sem oft verður mein að. Vatnsvegur í lengra lagi. Heimræði er hjer, lending góð og skipsuppsátur, og mega gánga so mörg skip sem ábúendur fá við komið. Einn bátur gengur hjer nú.“ JÁM XII, 372-373.

Í Sýslu og sóknalýsingum frá 1840 segir einnig: „Jörð þessi hefur útheyskap sémilegan en langan og illan veg að ná hönum vegna fora og ófærra rauðbreyskingsflóa. Útbeitarslæm á vetrum,“ - SSP, 287.

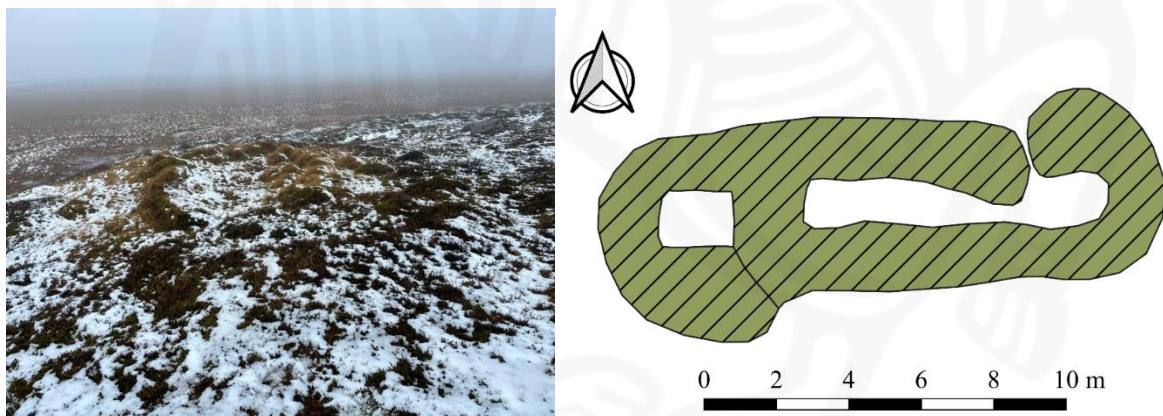
Skráðar minjar

NP-112:080 tóft beitarhús

A: 668014 N: 637635

Greinileg beitarhúsatóft er um 1,7 km suðaustan við bæjarhól Syðra-Lóns 001, um 160 m norðaustan við Norðausturveg 85 og um 170 m sunnan við aðra beitarhúsatóft 081. Tóftin er í vesturbrún 3-5 m hás malarholts sem liggur út frá Norðausturveginum til NNV. Gróðurþekja á kalli holtsins er mjög rofin og er tóftin aðeins um 5 m neðan og vestan roflínu.

Tóftin er vel grasi- og mosagróin. Hún er um 16 m á lengd, 5-5,5 m á breidd og snýr austur-vestur. Veggir eru signir og eru 0,5-1 m á hæð að utan, en að innan er tóftin aðeins grynri. Tóftin er greinilega tvískipt, en ekki er útilokað að hún hafi einhvern tímunn verið þrískipt. Vestara hólfið er skýrara og er um 2x1,5 m að innanmáli, á meðan eystra hólfið er um 8,5x1,5 m að innanmáli. Bæði hólfin hafa sömu stefnu og tóftin. Greinilegar grjóthleðslur má sjá í vegg sem skilur á milli þessara tveggja hólfa. Óljóst er hvar gengið hefur verið inn en það hefur líklega verið að vestanverðu. Umferð búpenings hefur myndað götuslóða sem liggur norður-suður yfir austurenda tóftarinnar og myndað dæld í nyrðri vegg eystra hólfsins.



Mynd 4: Tóft NP-112:080 við fyrirbugaða námu 3 í landi Syðra-Lóns. Horft til V. Teikning sýnir uppmælingu tóftar. Myndast hefur op eða dæld ofan í nyrðri vegg eystra hólfsins vegna umferðar búpenings yfir tóftina.

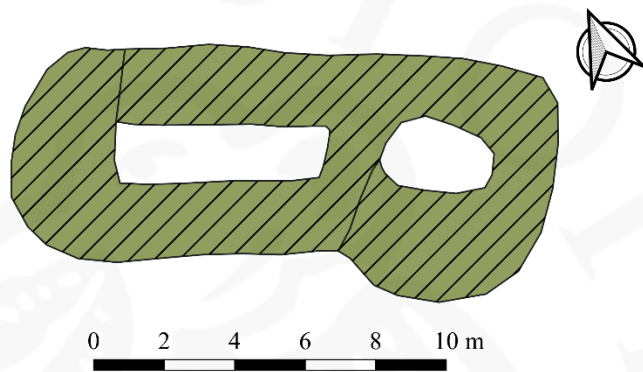
NP-112:081 tóft beitarhús

A: 668019 N: 637803

Greinileg beitarhúsatóft er um 3,6 km suðaustan við bæjarhól Syðra Lóns 001, um 310 m norðaustan við Norðausturveg 85 og um 170 m norðan við beitarhústóft 080. Tóftin er í norðvesturbrún 3-5 m hás malarholts sem liggur út frá Norðausturvegi til NNV. Gróðurþekja á kalli holtsins er mjög rofin og er tóftin aðeins um 10 m neðan roflínu.

Tvískipt tóftin er um 15 m á lengd, um 6-7 m á breidd og snýr ASA-VNV. Vestara og neðra hólfið er stærra, eða um 6x1,6 m að innanmáli. Á meðan eystra og efra hólfið er aðeins um 3x2 m

að innanmáli. Bæði hólfín snúa eins og tóft og gæti það neðra hafa verið fjárhús og það efra verið hlaða. Veggir tóftarinnar eru hlaðnir úr torfi og grjóti og eru grjóthleðslur greinilegar. Veggirnir eru um 0,2-0,5 m á hæð og um 1,5-2 m á breidd en veggir efra hólfis eru þó rýrari en veggir neðra hólfis. Ekki er skýrt hvar op hafi verið á tóftinni. Líklega hefur það verið í vesturenda en ekki er greinilegt op milli hólfanna.



Mynd 5: Tóft NB-112:081 við námu 3 í landi Syðra-Lóns. Horft til VNV. Teikning sýnir uppmælingu tóftar.

NB-112:082 varða samgöngubót
Grjóthlaðin varða er á malarholti um 3,7 km suðaustan við bæjarhól Syðra-Lóns 001, um 30 m ASA við beitarhús 080 og um 175 m NNA við Norðausturveg nr. 85. Varðan er í miðju rofsvæði efst á 3-5 m háu holtinu sem liggur út frá veginum til NNV.

Varðan er hlaðin úr hellugrjóti en hleðslur eru mjög signar og grónar mosa og grasi. Enn hægt að greina óljóst 2-3 umför en varðan hefur verið um 1x1 m að flatarmáli og um 0,4 m á hæð. Hlutverk hennar er óþekkt en hún stendur hátt og getur vel verið að hún hafi vísað ferðalöngum á beitarhús 080 og 081.

A: 668052 N: 637627



Mynd 6: Varða NB-112:082 í landi Syðra-Lóns. Horft til norðurs.

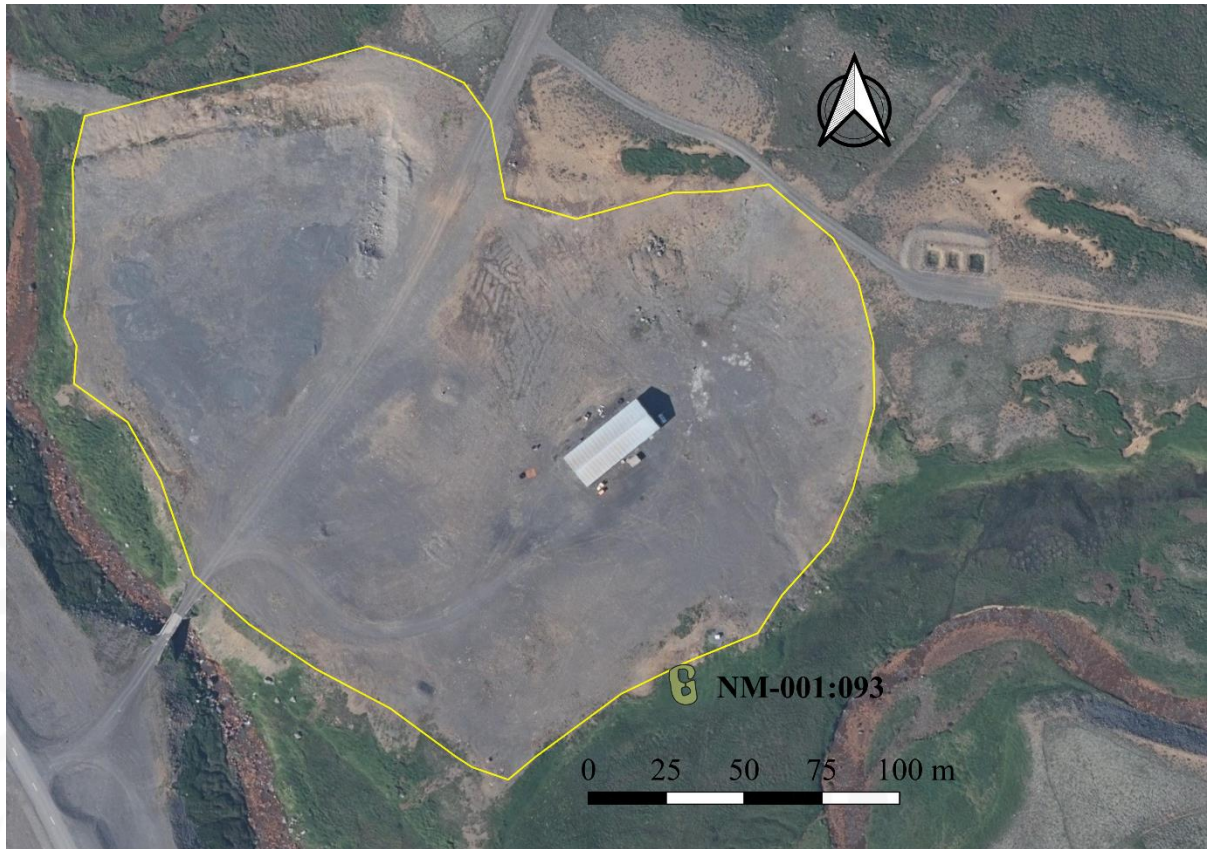
5. Samantekt um fornleifar innan efnistökusvæða

Við skráninguna á vettvangi var gengið skipulega yfir öll fyrirhuguð námusvæði 1-9 beggja vegna Norðausturvegar 85 sem liggur yfir Langanes frá Þórshöfn í vestri yfir í Gunnólfsvík í austri (sjá yfirlitsmynd 1 og samantekt í töflu 1). Fjórar fornleifar voru skráðar að þessu sinni innan jarðanna Gunnólfsvíkur NM-001 og Syðra-Lóns NÞ-112, ein tóft NM-001:093 við *námu 1* (mynd 7) og tvær beitarhúsatóftir NÞ-112:080-081 og varða 082 við *námu 3* (mynd 8).

Tafla 1: Yfirlit yfir staðsetningu, umhverfi og fjölda fornleifa innan hvernar námu (sjá yfirlitsmynd 1).

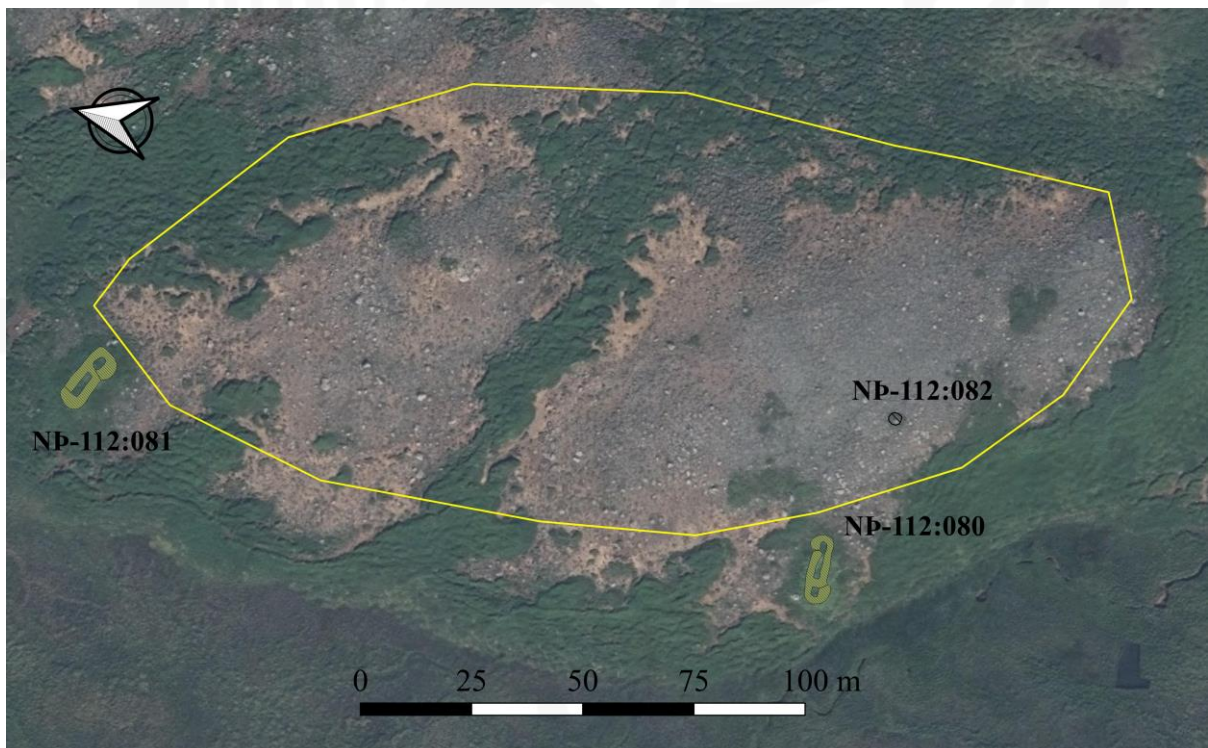
Náma Nr.	Staðsetning	Umhverfi	Fjöldi fornleifa
1	Gunnólfsvík	Norðan Bjarnalækjar, fast austan Geysirófu, malarkambur, gömul náma.	1
2	Gunnólfsvík	170 m suðaustan námu 1, náma, grónir sjávarkambar.	óþekkt
3	Botnar, Brekknaheiði	Norðan vegar 85, um 50 m utan áætlaðs vegstæðis, malarás.	3
4	Hraunkotsurðir, Brekknaheiði	Fast sunnan vegar 85, malarkambur.	0
5	Gunnólfsvík	Fast við hlið námu 2, náma, grónir sjávarkambar.	óþekkt
6	Stampar, Vatnadalur	NNV og ofan Halldórsstaðabrúna, norðan vegar 85, lítill malarkambur, rétt utan áætlaðs vegstæðis.	0
7	Stampar, Vatnadalur	NNV og ofan Halldórsstaðabrúna, norðan vegar 85, lítill malarkambur, í áætluðu vegstæði.	0
8	Þórshöfn	Um 220 m norðan vegar 85, melur suðaustan og ofan við þéttbýlið á Þórshöfn.	0
9	Botnar, Brekknaheiði	Fast norðan vegar 85, um 220 m VSV við námu 3, malarkambur, að mestu í áætluðu vegstæði.	0

Námu 1 og *4* eru eldri námur sem eru þegar í notkun og er ætlunin að stækka námu 4 lengra til suðurs. Á þessu svæði er mjög þýft flatlendi en engar minjar eru greinanlegar þar á yfirborði. Búið er að grafa niður könnunarskurði hér og þar á svæðinu, líklega vegna fyrirhugaðrar efnistöku. Allar aðrar námur eru á malarríkum og rofnum svæðum sem ekki hafa verið nýtt áður til efnistöku. Einnig er þó greinilegt að búið er að grafa a.m.k. fjóra litla skurði innan *námu 8* sem er næst Þórshöfn. Ef ekki er um prufuskurði vegna áætlaðs malarnáms að ræða þyrfti að ganga úr skugga um að ekki hafi verið urðaðar skepnur á svæðinu. Hlutar af námum 7, 8 og 9 eru innan svæðis sem áður hafði verið tekið út með tilliti til fornleifa innan áhrifasvæðis nýs vegar yfir Brekknaheiði. Þeir hlutar námanna sem stóðu út af voru skoðaðir á vettvangi þegar aðrar námur voru teknar út. Engar fornleifar bættust þar við. Engar greinilegar minjar fundust heldur á yfirborði í *námu 6*.



Mynd 7: Yfirlitskort af námu 1 og tóft NM-001:093 sem sést nedarlega á kortinu, utan í suðvesturjaðri námunnar.

© Fornleifastofnun Íslands. Loftmyndir: Loftmyndir ehf.



Mynd 8: Yfirlitskort af námu 3 þar sem skráðar voru tvær beitarhúsatóftir NP-112:080 og 081 og varða 082.

© Fornleifastofnun Íslands. Loftmyndir: Loftmyndir ehf.

Eins og fram hefur komið hér að ofan voru fornleifar skráðar í tengslum við námu 1 rétt austan Norðausturvegar í Gunnólfsvík og á heiðinni við námu 3 norðan vegarins í Botnum. Í Gunnólfsvík, fast í suðurjaðri námu 1 (mynd 7), var skráð tvískipt og torfhlaðin tóft NM-001:093 sem af útliti og fjarlægð frá bæ að dæma gæti verið beitarhús eða stekkur. Hugsanlegt er að malarnám á svæðinu sé þegar búið að skemma norðurenda tóftarinnar.

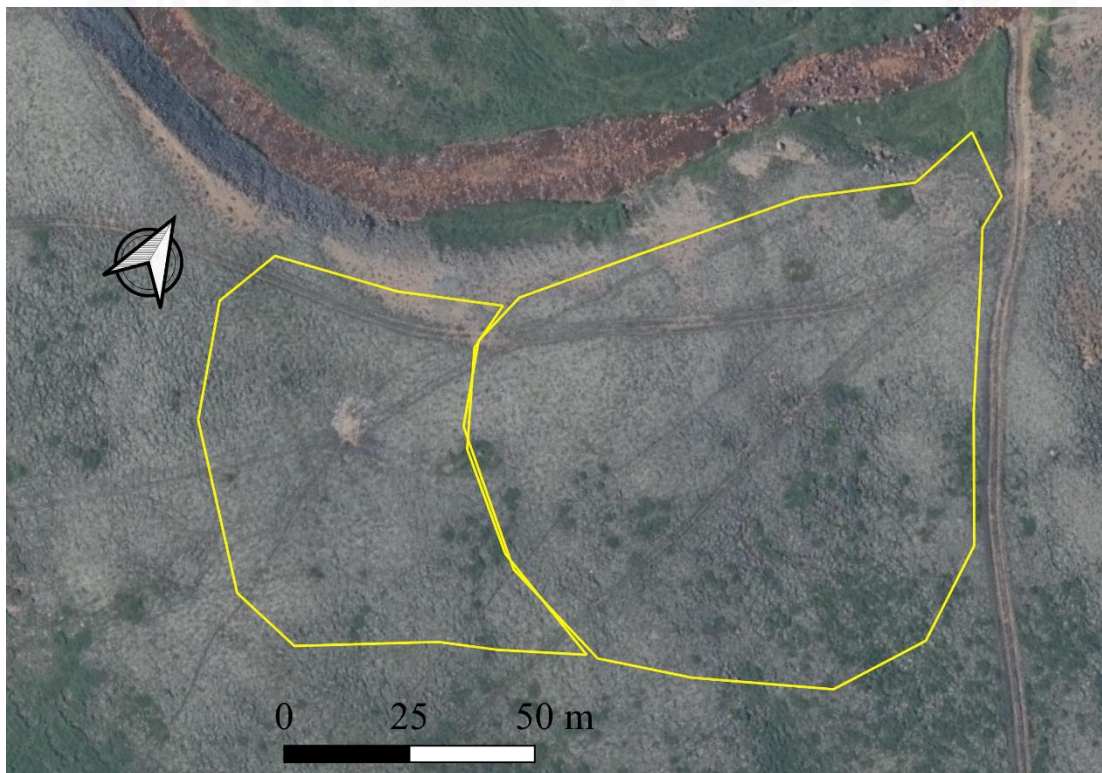
Námu 3 á að opna í stóru malarholti á Brekknaheiði sem liggur NNV-SSA, norður af Norðausturvegi 85. Í brún holtsins að vestan- og norðvestanverðu eru tvær beitarhúsatóftir NP-112:080 og NP-112:081 5-8 m utan við fyrirhugað námusvæði (mynd 8). Milli tóftanna tveggja eru um 170 m í N-S stefnu. Beitarhúsatóftirnar eru mjög keimlíkar í útliti og gætu vel hafa verið í notkun á svipuðum tíma. Í báðum tóftum 081 og 082 er efsta hólfi í austurenda óljósara eða rýrara en hin neðri og gæti það orsakast af því að tóftir hafi verið grafnar ofan í brekkuna og veggir hafi verið hlaðnir aðeins hærra neðst. Tóft 080 gæti verið eitthvað rofin eða hólffveggir samfallnir í austurenda. Hvaðan beitarhúsin hafa verið nýtt er þó óljóst. Líklegast er að þau hafi verið notuð af bændum á Syðra-Lóni eða býlum sem byggðust upp innan jarðarinnar. Ekki er þó útilokað að þorpsbúar í Þórshöfn hafi haft kindur á húsum á þessum stað. Innan fyrirhugaðrar námu er svo einnig hrunin grjóthlaðin varða NP-112:082 sem gæti vel hafa verið samgöngubót sem vísaði ferðalöngum á beitarhúsin.

Ekki var hægt að taka út *námu* 2 og 5 í Gunnólfsvík. Þegar fornleifaúttektin fór fram í nóvember síðastliðnum var efnistaka þegar hafin í námunum og búið að grafa niður á 2-4 m dýpi í malarkambinn (mynd 9). Þar var því ekkert óraskað svæði sem hægt var að kanna með tilliti til fornminja. Á nýlegri loftmynd frá Loftmyndum ehf (mynd 10) má sjá hvernig umhorfs var á svæðinu áður en efnistaka hófst. Ekki er því hægt að segja til um það hvort þar hafi verið fornleifar.

Óheimilt er að raska á nokkurn hátt svæðum innan við 15 m frá friðuðum fornleifum. Minjarnar sem skráðar voru eru allar metnar í stórhættu því þær eru ýmist innan fyrirhugaðra efnistökusvæða eða svo nærri þeim að jaðar efnistökusvæðanna nær inn fyrir 15 m helgunarsvæði fornleifanna. Í tilvikum þar sem óhjákvæmilegt reynist að raska fornminjum vegna framkvæmda er það hlutverk Minjastofnunar Íslands að skera úr um hvort og með hvaða skilmálum fornleifar megi víkja við slíkar aðstæður.



Mynd 9: Efnistaka er þegar hafin í malarnámum 2 og 5 og var því ekki hægt að taka út svæðin með tilliti til fornleifa. Ljósmynd er tekin á suðurbakka Bjarnalækjar til suðurs.



Mynd 10: Loftmynd af áætludum malarnámum 2 og 5 í Gunnólfsvík, sunnan Bjarnalækjar efst.
© Fornleifastofnun Íslands. Loftmyndir: Loftmyndir ehf.

6. Heimildaskrá

Útgefnar heimildir

- BL:** Björn Lárusson, 1967. *Old Icelandic Land Registers*. Doktorsritgerð við Háskólann í Lund. W. F. Salisbury (þýðandi). Lund: Gleerup.
- DI X:** *Diplomatarium Islandicum eða Íslenskt fornbréfasafn*, 1857-1972. I–XV. bindi. Kaupmannahöfn/Reykjavík: Hið íslenska bókmenntafélag.
- FEB:** *Ferðabók Eggerts Ólafssonar og Bjarna Pálssonar*, 1981. II. bindi. Reykjavík: Örn og örlygur.
- Gylfi Helgason (ritstj.), 2019. *Fornleifaskráning vegna breytinga á Norðausturvegi yfir Brekknaheiði í Langanesbyggð*. FS770-19321. Reykjavík: Fornleifastofnun Íslands ses.
- HS:** Halldór Stefánsson, Þorsteinn M. Jónsson, Sigurður Baldvinsson, Bjarni Vilhjálmsson, & Jón Ólafsson, 1947. *Austurland: safn austfirzækra fræða*. 2. bindi. Akureyri: Sögusjóður Austfirðinga.
- ÍF I:** *Íslenskt fornrit I. Íslendingabók og Landnáma*. 1933. Reykjavík: Hið íslenska fornritafélag.
- JÁM XI:** *Jarðabók Árna Magnússonar og Páls Vídalín*, 1943. XI. Bindi. Þingeyjarsýsla. Kaupmannahöfn: Hið íslenska fræðafjelag.
- JJ:** Johnsen, J., 1847. *Jarðatal á Íslandi*. Kaupmannahöfn, [Án útgefanda].
- Land og fólk:** Þórarinn Þórarinnsson, Þórarinn Kristjánsson og Halldór Sigurðsson (ritstj.), 1985. *Land og fólk. Byggðasaga Norður-Þingeyinga*. Akureyri: Búnaðarsamband Norður-Þingeyinga.
- SJM I:** Ármann Halldórsson (ritstj.), 1974. *Sveitir og jarðir í Múlaþingi: Strönd, Vopnafjörður, Jökulsárblöð, Jökuldalur, Hróarstunga, Fell*. I. bindi. Egilsstaðir: Búnaðarsamband Austurlands.
- SJM V:** Ármann Halldórsson, Sigmar Magnússon, Þorsteinn Bergsson (ritnefnd), 1995. *Sveitir og jarðir í Múlaþingi: Sveitabreppar í Múlasýslum frá Langanesi að Lónsheiði*. V. bindi. Egilsstaðir: Búnaðarsamband Austurlands.
- SSÞ:** Björn Hróarsson, Heimir Pálsson og Sigurveig Erlingsdóttir (ritnefnd), 1994. *Þingeyjarsýslur: Sýslu- og sóknalýsingar 1839–1844*. Reykjavík: Sögufélag.

Aðrar heimildir:

- Orri Vésteinsson. á.á. *Kirknaskrá*. Óbirt gögn. Varðveitt á Fornleifastofnun Íslands ses.
- Túnakort Gunnólfsvíkur, 1920. Þjóðskjalasafn Íslands, Reykjavík. Aðgengilegt rafrænt á <http://skjalaskrar.skjalasafn.is>
- Túnakort Syðra-Lóns, 1920. Þjóðskjalasafn Íslands, Reykjavík. Aðgengilegt rafrænt á <http://skjalaskrar.skjalasafn.is>

Ö-Syðra-Lón: Örnefnaskrá Syðra-Lóns, Þórshafnarhreppur. Ari Gíslason skráði. Örnefnasvið
Stofnunar Árna Magnússonar í íslenskum fræðum, Reykjavík. Aðgengileg rafrænt á
<https://nafnid.is>

7. Hnitaskrá ISN93

Samtala	Austur	Norður
NM-001:093	673625	631771
NÞ-112:080	668014	637635
NÞ-112:081	668019	637803
NÞ-112:082	668052	637627