

Fornleifarannsókn í Ölduhverfi í landi Kropps, Eyjafirði



Lísabet Guðmundsdóttir

Fornleifastofnun Íslands

Reykjavík 2023

FS914-22271



Ljósmynd á forsiðu er tekin yfir heimatún Kropps

Ljósmynd: Lísabet Guðmundsdóttir

©2023

Fornleifastofnun Íslands ses

Bræðraborgarstígur 9

101 Reykjavík

Sími: 5511033

Netfang: fsi@fornleif.is

www.fornleif.is

Grunnupplýsingar

Rannsóknarnúmer (málsnúmer MÍ): 2022207-0097

Þjóðminjasafnsnúmer (ÞJMS): 2022-59

Númer fornleifa úr skráningarskýrslu og tilvísun í skýrsluna: 314004, 314005, 314022, 314006, 314007, 314015.

Elín Ósk Hreiðarsdóttir. 2021. *Fornleifaskráning í landi Kropps við Hrafnagil: Deiliskráning vegna íbúðabygðar*. Fornleifastofnun Íslands, Reykjavík. FS851-21321.

Stutt lýsing rannsóknar (tilgangur): Markmið rannsóknarinnar er að kanna hvort fornleifar leynist undir sverði begna byggingaframkvæmda.

Tegund rannsóknar (framkvæmdarannsókn, vísindarannsókn, björgunarrannsókn, framkvæmdaefirlit): Framkvæmdarannsókn.

Ástand fornleifa við lok rannsóknar: voru þær huldar aftur eða fjarlægðar: Mokað var ofan í alla skurði eftir að fornleifarannsókn lauk.

Staðsetning (staður, sveitarfélag, sýsla): Kroppur, Eyjafjarðarsveit, Eyjafjarðarsýsla

GPS hnit (miðja rannsóknarsvæðis): A: 54187 N: 56587

Rannsóknartími (nákvæmar dagsetningar): 02.08.2022-11.08.2022

Leyfishafi: Lísabet Guðmundsdóttir

Fjöldi starfsmanna: 4

Staðsetningarkort



Mynd 1. Kroppur er innan svarta ferningsins á kortinu.

Útdráttur

Á jörðinni Kroppi í Eyjafirði eru áætlanir um uppbyggingu á nýju íbúðarhverfi. Áður en framkvæmd gæti hafist fór Minjastofnun Íslands fram á , borkjarnarannsókn til þess að finna meint bæjarstæði Litla Kropps sem og að grafa könnunarskurði þar sem talið er að fornminjar leynist undir sverði. Í allt voru grafnir 11 könnunarskurðir og um 200 borkjarnar. Í grennd við bæjarhólinn eru ummerki um rask skömmu eftir landnám, líklegast túnagerð sem virðist hafa verið umfangsmikill, og á einum stað eru möguleg ummerki um akuryrkju. Brot af mannvirki fannst þar sem samkvæmt túnakorti stóðu tvö útihús, líklegast er þetta mannvirki annað þeirra. Í miðju túni fannst torfhús sem virðist hafa verið rutt niður og er töluvert raskað eftir túnasléttun, aldur er óljós en þó yngra en 1477. Austan við bæjarhólinn í brún brekkunnar er umfangsmikill öskuhaugur, honum hefur að einhverju leyti verið raskað á ýmsum tímum en líklegast hefur síðasta torfbænum verið rutt yfir hann. Í haugnum voru að finna leirker frekar neðarlega svo hann er ekki frá elstu tíð en að öllum líkindum er hann í næsta nágrenni.

Lykilorð: Kroppur, Framkvæmdarannsókn, Könnunarskurðir, Landnámsbýli, Öskuhaugur

Abstract

There are plans to construct a new residential area in the old homefield of the farm of Kroppur in Eyjafjörður. Before construction can take place, Minjastofnun Íslands made requirements that test trenches be excavated at potential archaeological sites. In addition, part of the homefield was to be cored in an attempt to locate the farm site of Litli-Kroppur. In total 11 test trenches were dug and around 200 cores taken. The results of the study shows extensive disturbances had been made in the homefield soon after settlement, most likely to make a proper field, furthermore there are indications of plowing, perhaps for barley production. Two buildings were discovered, most likely outhouses, both structures seem to be disturbed due to modern leveling of the field. East of the farm mound at a hills edge there was a substantial midden. The dating of the midden is uncertain, but ceramics were found in it, hence the oldest midden has as of yet not been found, although it is most likely somewhere in the area.

Keywords: Kroppur, development-led research, Test trenches, Settlement farm, Midden

EFNISYFIRLIT	
GRUNNUPPLÝSINGAR	3
STAÐSETNINGARKORT	4
ÚTDRÁTTUR	4
ABSTRACT	4
INNGANGUR	7
MARKMIÐ OG FRAMKVÆMD	7
AÐFERÐAFRÆÐI	8
VETTVANGSRANNSÓKN	9
Skurður 100	12
Skurður 102	15
Skurður 103	17
Skurður 104	21
Skurður 105	24
Skurður 110	27
Skurður 111	30
UMRÆÐUR	33
LOKAORÐ / NIÐURSTÖÐUR	34
HEIMILDIR	34
VIÐAUKAR	37
Borkjarnar	37



Inngangur

Árið 2021 vann Fornleifastofnun Íslands ses deiliskráningu fyrir hönd landeiganda jarðarinnar Kropps vegna fyrirhugaðra framkvæmda. Úttektarsvæðið var um 10 ha stórt og náði yfir gamla heimatún jarðarinnar og gott betur. Samtals voru skráðar 13 fornleifar innan deiliskipulagsmarka (Elín Ósk Hreiðarsdóttir 2021). Minjastofnun Íslands gerði kröfur um ákveðnar mótvægisáðgerðir til þess að framkvæmdir gætu hafist. Samkvæmt úrskurði Minjastofnunar Íslands (MÍ202112-0105/6.09/S.G) var farið fram á að vélgrafnir yrðu sjö könnunarskurðir með 1 m skóflu sem að jafnaði yrðu 5 m á lengd í eftirfarandi minjar, Ey-314:004, Ey-314:005, Ey-314:006, Ey-314:015 og Ey-314:022. Tveir skurðir til viðbótar átti grafa á innan heimatúnsins. Að auki var farið fram á borkjarnarannsókn til þess að staðsetja fornbylíð Litla Kropp sem kann að hafa staðið í suðvesturhorni heimatúnsins. Ef minjar kæmu í ljós við borkjarnarannsókn ætti grafa könnunarskurði til þess að fá úr því skorið hvort þar reynist býli eða ekki. Í kjölfar umsagnar Minjastofnunar Íslands fól framkvæmdaaðili Fornleifastofnunar Íslands ses verkið. Rannsóknin fór fram í ágúst 2022 og stýrði Lísabet Guðmundsdóttir rannsókn á vettvangi en auk hennar unnu Lilja Laufey Davíðsdóttir, Sam Monsen og Kristin Linnéa R. Møller-Nilsen við rannsóknina. Lísabet sá um skýrsluskrif og úrvinnslu.

Markmið og framkvæmd

Markmið rannsóknarinnar á Kroppi var að kanna hvort minjar leyndust undir sverði á framkvæmdasvæðinu. Kroppur er samkvæmt heimildum landnámsjörð og á sér því langa sögu. Framkvæmdasvæðið er á heimatúni Kropps og þrátt fyrir að ekki sjáist minjar á yfirborði má gera ráð fyrir að þar finnist víða minjar. Minjastofnun Íslands fór fram á að grafnir yrðu í allt sjö könnunarskurðir en þegar á svæðið kom var ljóst að það eitt og sér myndi ekki duga vegna stærðar heimatúnsins. Í samráði við Sædís Gunnarsdóttur Minjavörð norðurlands eystra var skurðunum fjölgað og þeir lengdir. Í allt voru grafnir 11 könnunarskurðir, auk borkjarnarannsóknar á um það bil 60x60 m stóru svæði.

Aðferðafræði

Könnunarskurðir voru vélgrafnir og var grafið niður í óhreyfð forsöguleg jarðlög. Snið könnunarskurða voru ljósmynduð og í þeim skurðum þar sem voru ummerki um mannvist voru snið teiknuð í skalanum 1:20 eða 1:10. Hverju jarðlagi í sniðinu var gefið númer og því lýst. Borkjarnarannsókn fór þannig fram að útbúnir voru reitir 10x10 að stærð og borað á 10 m fresti, ef mannvist fannst í kjarna var bilið minnkað niður í 5. Hverjum kjarna var lýst og hann hnitsettur. Bæði skurðir og borkjarnar voru mældir upp með Trimble Geoexplorer 6000 staðsetningartæki.

Uppgröftur og skráning mannvistarlaga fylgir svokallaðri einingaaðferð (e. single context recording), sem lýst er í uppgrafarhandbók Fornleifastofnunar Íslands (Lucas, Gavin. 2003. Archaeological field manual. Fornleifastofnun Íslands, Reykjavík). Hún felur í sér að hugsað er um hvert mannvistarlag (t.d jarðlag, holu, gröf, eða byggingahluta) á minjasvæði sem einstakan atburð (einingu) í uppbyggingu þess. Hver eining er skráð, teiknuð, hæðarmæld og ljósmynduð og fær hún númer í hlaupandi númerakerfi sem er einstakt innan þess rannsóknarsvæðis sem unnið er á. Á meðan á uppgreftri stendur eru einingarnar færðar jafnóðum inn í flæðirit (e. Harris Matrix), sem heldur utan um aldursröð þeirra sem og annað samhengi þeirra á milli. Gerir flæðiritið, þeim sem grefur, kleift að halda góðri yfirsýn yfir uppbyggingu þess minjasvæðis sem unnið er á. Oft getur verið flókið að ráða í samhengi á milli mannvistarlaga og því eru einingar sem þykja eiga saman á einhvern hátt, eins t.d þær sem taldar eru tilheyra sama notkunarkeiði, settar saman í hóp sem fær númer úr sömu röð og einingarnar sjálfar. Þegar kemur síðan að því að lýsa niðurstöðum uppgrafar í rituðu máli er vísað í númer eininga og hópa þar sem það á við. Notast er við Harris Matrix Composer sem er forrit sérhannað til að halda utan um slík gögn. (Harrismatrixcomposer.com)

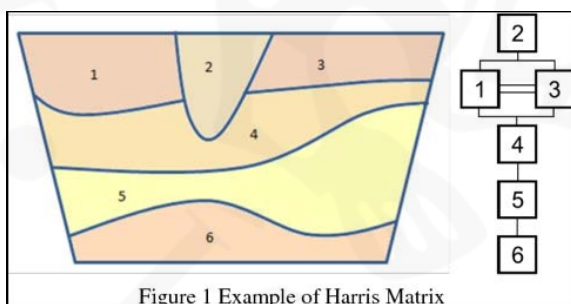


Figure 1 Example of Harris Matrix
Single context og Harris Matrix (<https://www.semanticscholar.org/paper/The-Temporal-Dimension-in-a-4D-Archaeological-Data-Roo-Weghe/de4d0da90c6dce4d502f43b1e6b162f4d105432a/figure/2>)

Gripir

Gripir sem finnast við uppgroft eru einnig mikilvægur gagnaflokkur þar sem þeir geta m.a gefið góða vísbendingu um aldur mannvistarlaga eða hlutverk bygginga. eru þeir einnig allir númeraðir í hlaupandi

númerakerfi. Ekki finnast allir gripir í samhengi, þar sem sumir koma fram við hreinsun á uppgraftarsvæði en þegar vitað er úr hvaða mannvistarlögum gripir koma, eru einingánúmer mannvistarlaganna hengd við gripánúmerin og fylgja þau gripunum gegnum allt úrvinnsluferlið (Lucas, 2003).

Vettvangsrannsókn


Vettvangsrannsókn samanstóð af könnunarskurðum ásamt borkjarnarannsókn í suðvesturhluta túnsins. Borkjarnarannsókn. Í Jarðabók Árna Magnússonar og Páls Vídalíns er skrifað um forna hjáleigu, Kroppshús eða Litli Kroppur, sem áður var í sunnanverðu túni Kropps (JÁM X, 2016). Samkvæmt örnefnaskrá er talið að hjáleigan hafi verið syðst á túninu ofan við heimreið, nálægt merkjum. Við fornleifaskráningu fundust engin ummerki um býlið en það má merkja nokkrar mishæðir í syðst í túninu. Samkvæmt kröfum Minjastofnun Íslanda var fram á að kjarnabor yrði notaður með það að markmiði að athuga hvort finna mætti hjáleiguna. Stærð svæðisins sem kannað var með borkjörnum var 65 x 73 m og var lögð áhersla á suðurhluta heimatúnsins. Kjarnar voru teknir á 10 m fresti en bilið var þrengt ef talið var að mannvist væri í næsta nágrenni. Suðvestast í túninu komu í ljós jarðlög sem líktust hvað helst torfi og smá kol, þar var grafinn skurður 104. Kom hins vegar kom í ljós þegar skurðir voru grafnir á svæðinu að það sem talið var vera torf í borkjarna var í raun náttúruleg jarðlög. Svæðið virðist hafa verið mjög blautt og mynduðust mjög litrík jarðlög á svæðinu. Á einu svæði fannst þó koladreif sem bendir til mannvistar í nágrenninu en ekki fannst hjáleigan (sjá skurði 104 og 110 á mynd 3). Líklegast er hana að finna enn sunnar þar sem nú er þéttur trjágróður. Í heild voru grafnir 11 könnunarskurðir og voru mannvistaleifar í sjö af þeim. Ekki fundust mannvistarleifar í skurðum 106, 107, 108 og 109. Ekki verður fjallað frekar um þá hér.



Mynd 2. Staðsetning borkjarna í túni Kropps. Innan appelsínugulu hringjanna var talið að mannvirkjaleifar gætu leynst undir sverði.



Kroppur - Ölduhverfi

 Könnunarskurðir

Loftmynd: Loftmyndir ehf

0 25 50 75 100 m



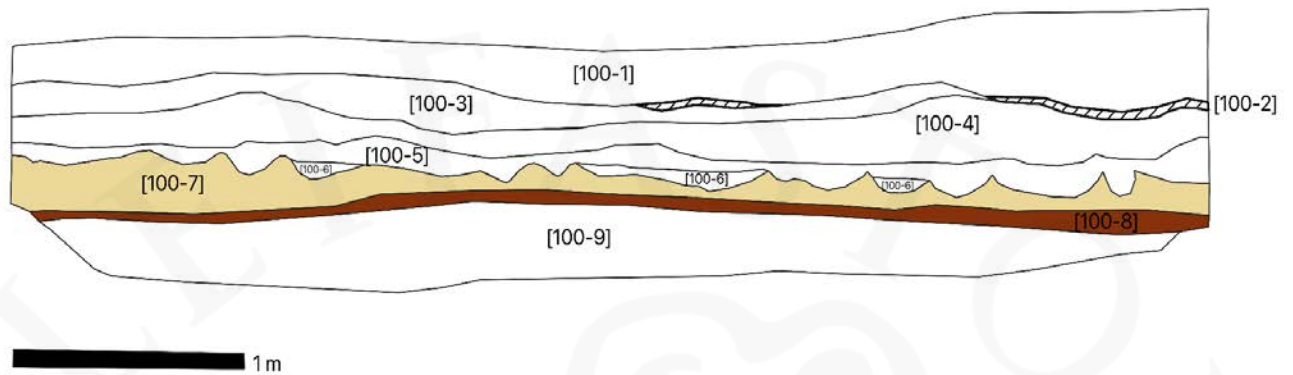
Mynd 3. Staðsetning könnunarskurða

Skurður 100

Skurður 100 lá í norður- suður og er um 30 m suðvestan við núverandi bæjarhús. Skurðurinn var um fimm metrar á lengd og einn metri á breidd. Vestursnið skurðarins var teiknaðv. Ekki var hægt að greina mikla mannvist í efri lögum skurðarins en undir 1104 gjóskulaginu var fokmold með kolaögnum [100-5] og þar fyrir neðan hreyft lag með forsögulegri H3 gjósku flekkjum [100-6]. Undir því lagi var H3 gjóskulagið *in situ* en hefur verið hreyfð, kann það að vera vegna akuryrkju eða túnasléttunar [100-7]. Ekki fundust áþekk ummerki í öðrum skurðum á svæðinu. Til þess að staðfesta að um akuryrkju hafi verið að ræða þarf að gera frekari fornvistfræðilegar rannsóknir, til að mynda frjókornarannsóknir.



Mynd 4. Yfirlitsmynd af skurði 100. (Mynd tekin í N)



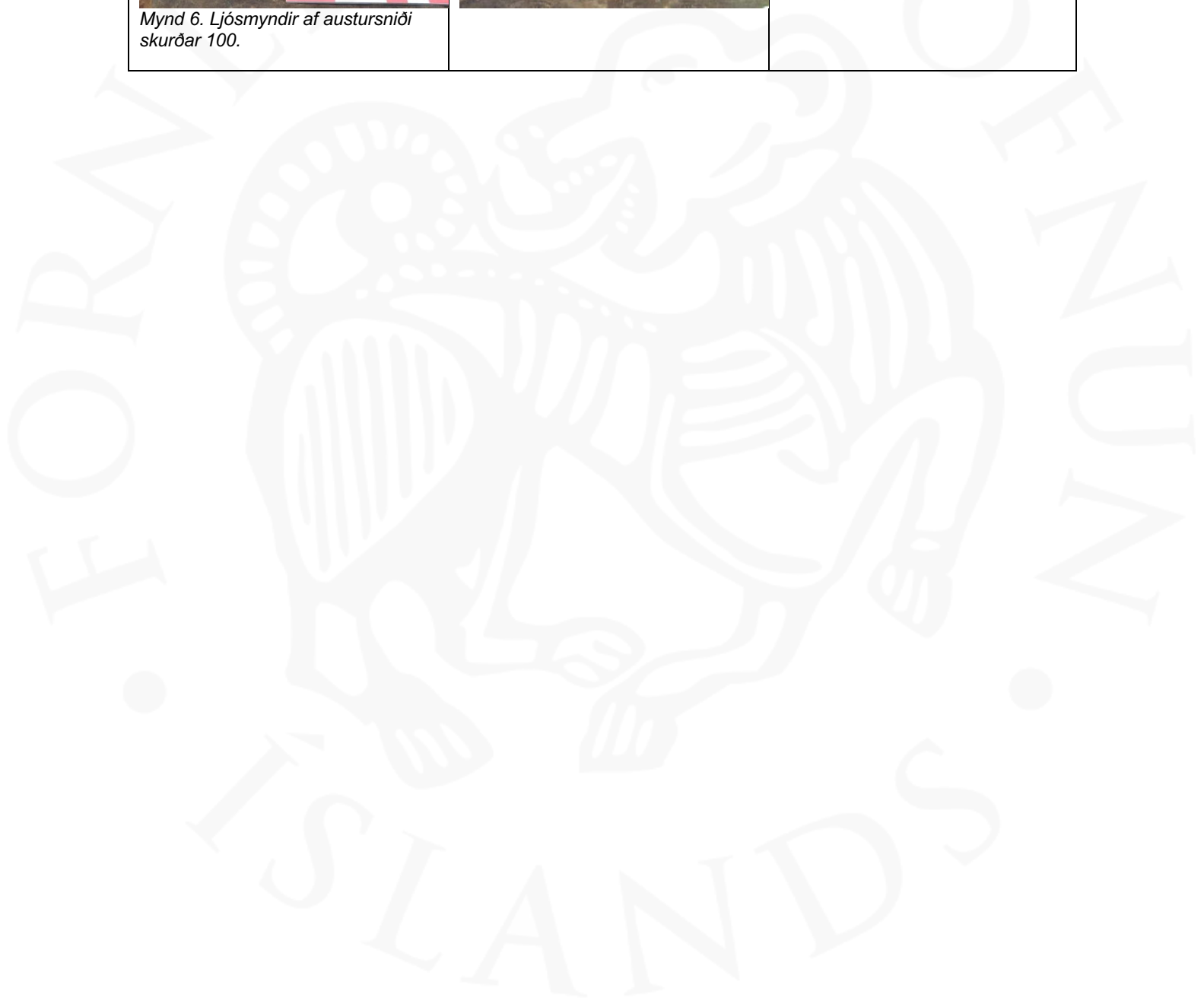
Mynd 5. Sniðteikning af skurði 100.

Tafla 1. Lýsing jarðlaga í skurði 100.

Eining	Lýsing
100-1	Yfirborðslag, mjög ormétið
100-2	Grásvart gjóskulag, líklegast 1477 gjóskulagið
100-3	Fokmold, mjög laus í sér
100-4	Gjóskulag - 1104
100-5	Fokmold með einstaka kolaögnum. Fastara í sér en lag [100-3]
100-6	Hreyft lag með H3 flekkjum og kolaögnum. Lagið er hreyft og kann að tengjast akuryrkju en það þarf að rannsaka það betur
100-7	Hreyfð H3 gjóska. Mögulega vegna akuryrkju.
100-8	Forsöguleg gjóska H4
100-9	Rauðbrúnt, járnríkt lag, forsögulegt
100-10	Rauðbrúnt lag - forsögulegt



Mynd 6. Ljósmyndir af austursniði skurðar 100.



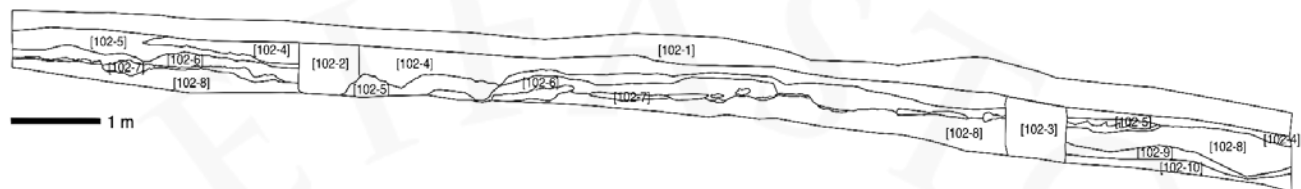


Skurður 102

Skurður 102 var um 30 m vestan við núverandi bæjarhús. Hann var um 10 m á lengd og 1 m á breidd, með stefnu í norður-suður. Hann. Ekki fundust nein ummerki um mannvirki í skurðinum en hægt var að greina tvo niðurgreftri [102-2] og [102-3] sem voru ungir en hlutverk þeirra er enn óþekkt. Líkt og í skurði 100 virðist vera töluvert rót á jarðveginum skömmu eftir landnám.



Mynd 7. Yfirlitsmynd af skurði 102. (Mynd tekin í S)



Mynd 8. Sniðteikning af skurði 102.

Tafla 2. Lýsing jarðlaga í skurði 102.

Eining	Lýsing
102-1	Yfirborðslag, malarkennt líklegast vegna túnasléttunar
102-2	Nútíma niðurgroftur
102-3	Nútíma niðurgroftur
102-4	Grá-brúnt lag, fokmold
102-5	Sendið silt lag, brúnt á lit, fokmold
102-6	Blandað lag, hreyft, gult á lit, skorið í gegnum það af 102-2
102-7	Forsöguleg H3 gjóska
102-8	Rauðbrúnt lag
102-9	Gulhvít gjóska
102-10	Grár jökulleir



Mynd 9. Ljósmyndir af vestursniði skurðar 102.

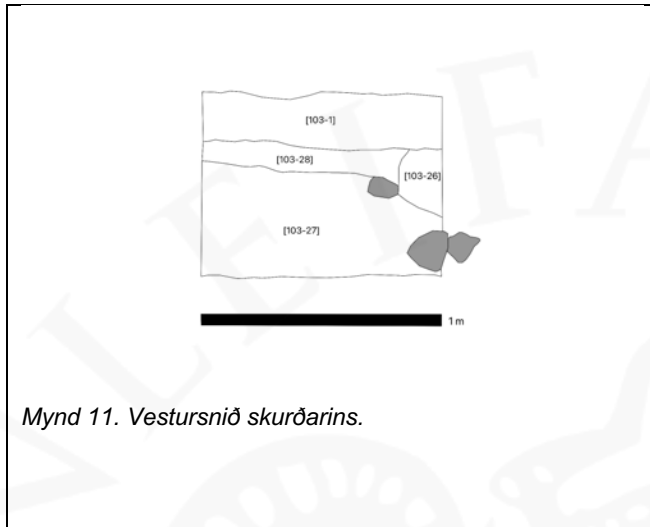


Skurður 103

Samkvæmt fornleifaskráningu stóðu tvö útihús í túnjaðri vestan við Kroppslæk, skemma (EY-314:003) sem jöfnuð var út í kringum 1990 og fjárhús (EY-314:004), sem féll úr notkun nokkuð áður en túnið var sléttað árið 1967. Engin ummerki sjást um húsin lengur (Elín Ósk Hreiðarsdóttir 2021). Skurði 103 var valinn staður meðfram Kroppslæk á þeim stað þar sem líklegast er að útihúsin hafi staðið. Skurðurinn var um 12 langur og um 1 m á breidd og lá í austur-vestur. Vestur- og norðursnið skurðarins voru teiknað. Í vesturhorni skurðarins voru ummerki um mannvirki, og kann það hafa verið leifar af öðru útihúsinu. Var um að ræða mögulegt hleðslugrjót og torf, en ekki er ljóst hversu góð varðveisla er á þessum minjum þar sem ummerkin voru eingöngu að finna í jaðri skurðarins [103-3]. Í austanverðum skurðinum fór að bera aftur á mannvistarleyfum, aðallega ummerki um rask en ekki mannvirkjaleifar. Hvort þarna hafi staðið fyrrnefnd útihús er ekki hægt að segja með vissu en út frá heimildunum að dæma er ekki líklegt að það sé mikið eftir af þeim. Enn fremur sýnir rannsókn fram á að þar eru ekki að finna eldri mannvirkjaleifar.



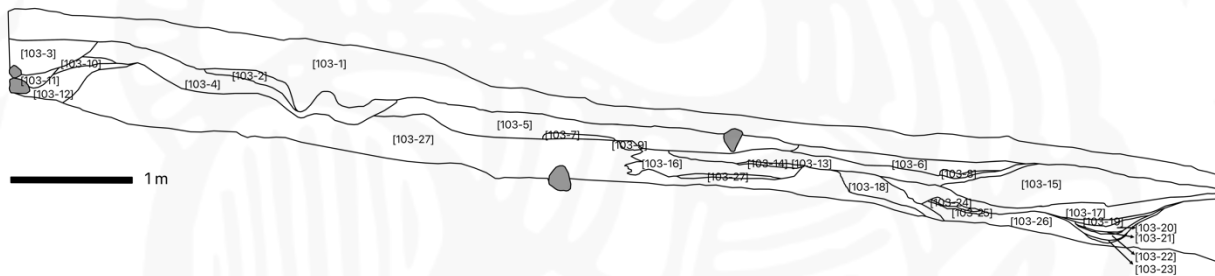
Mynd 10. Yfirlitsmynd af skurði 104. (Mynd tekin í A)



Mynd 11. Vestursnið skurðarins.



Mynd 12. Ljósmynd af vestursniði skurðar 103.



Mynd 13. Sniðteikning af norðursniði skurðar 103.

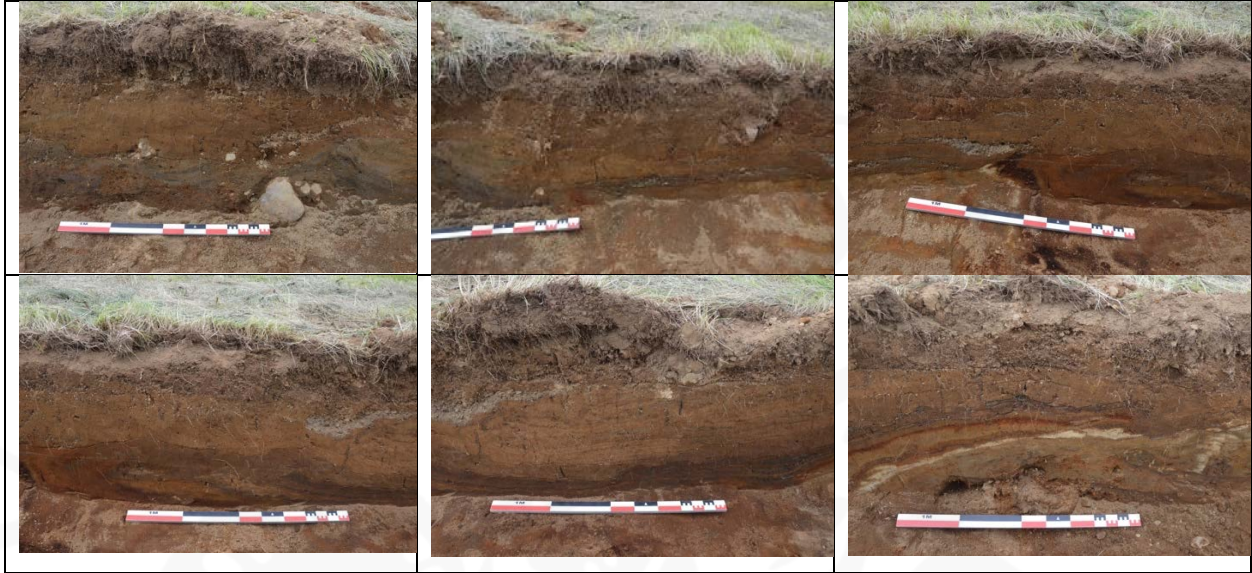
Tafla 3. Lýsing jarðlaga í skurði 103.

Eining	Lýsing
103-1	Yfirborðslag, mjög ormétið
103-2	Gulgrátt lag, lagskipt, sendið og fin mül til skiptis
103-3	Mögulegur torfveggur, ásamt grjóti í vegg, aldur óljós
103-4	Grængrátt lag, þétt, engin mannvist
103-5	Fokmold, lagskipt
103-6	Meðal brúnt, einsleitt lag, silt og sandur - fokmold
103-7	Malarlag
103-8	Malarlinsa
103-9	Gulflekkótt lag, mögulega torfblandað, gæti verið uppmokstur. Greinilega hreyft líklegast það sama og 103-15

103-10	Leirkennt lag, möl með járnútfellingum, frekar gróft
103-11	Blandað lag, gulflekkótt, mögulega torf þó óljóst
103-12	Grátt náttúrulegt lag, leir með járnútfellingum en ekki eins gróft og lagið fyrir ofan
103-13	Blandað lag með sindliilsum, gulflekkót, einstaka kol. Fokmold
103-14	Sandlinsa
103-15	Mjög lagskipt, gráleitt og appelsínugult, hreyft. Í því er einstaka kol, þó meira en í lagi 103-12. Dökk nánast svört gjóska er í laginu
103-16	Svipað og lag 102-11, gulflekkótt, líkist torfi en er líklegast náttúrulegt
103-17	Grábrúnt lag, appelsínugulir flekkir, töluvert af kolum í laginu. Ekki er ljóst hvernig þetta lag hefur myndast en kann að vera túnáburður.
103-18	Hreyft lag með H3 flekkjum, uppmokstur
103-19	Landnámslagið
103-20	Rauðbrúnt lag
103-21	Sandlag
103-22	Rauðbrúnt lag, silt
103-23	Sandlag
103-24	Brúnt fokmoldarlag
103-25	Landnámslagið
103-26	Dökk-brúnt lag, náttúrulegt
103-27	Óhreyft járnríkt lag, engin mannvist
103-28	Torfhrun, lagskipt með dökkri gjósku

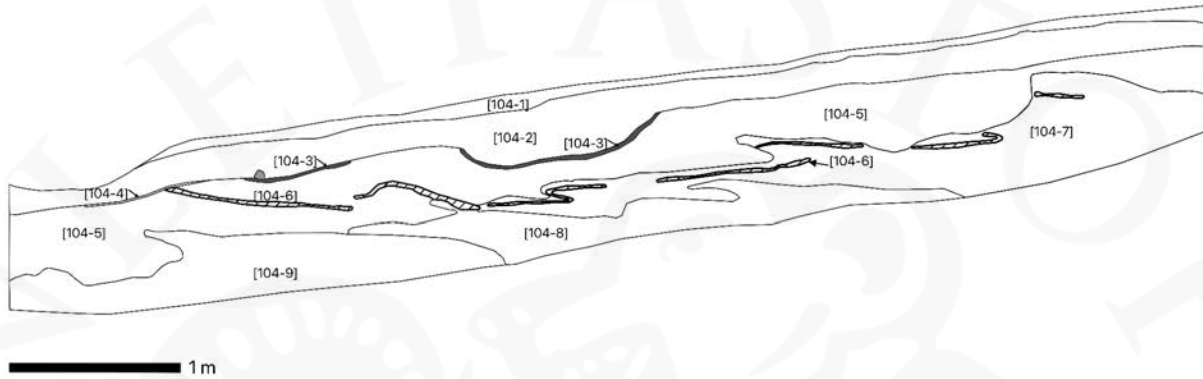


Mynd 14. Ljósmyndir af norðursniði skurðar 103



Skurður 104

Í Jarðabók Árna og Páls eru upplýsingar um forna hjáleigu í landi Kropps sem kallaðist Kroppshús en af sumum Litli Kroppur og stóð í sunnanverðu túni. Samkvæmt örnefnaskrá Kropps var hjáleigan rétt norðan við merkin milli bæjanna en nú sjást þess engin merki. Á þessum slóðum hefur túnið verið sléttað en sunnan við túnið er skógrækt. Nokkrar hæðir eru í suðausturhluta túnsins og kunna þessar hæðir hafa verið ummerki um hjáleiguna (Elín Ósk Hreiðarsdóttir, 2021). Skurði 104 var valinn staður þar sem borkjarna rannsókn benti til að torf væri að finna. Skurðurinn var um 8 m á lengd og 1 m á breidd og sneri í austur-vestur. Norður snið skurðarins var teiknað. Hins vegar fannst engin mannvist á svæðinu fyrir utan blandaða torflagið [104-2] og kolalög [104-3]. Blandaða torflagið svipar mikið til þess sem sést í skurði 105 og tengist mögulega gömlu útihúsi sem kann að hafa staðið hér en kolalögin benda þó til annars. Þá helst um mannvist í næsta nágrenni, þau eru hins vegar frekar ofarlega, Litli Kroppur er kominn í eyði um 1670 því er líklegra að þessi kolalög séu yngri. Ekki fundust nein ummerki um Litla Kropp á svæðinu.



Mynd 15. Sniðteikning af norðursniði skurðar 104.

Tafla 4. Lýsing jarðlaga í skurði 104.

Eining	Lýsing
104-1	Yfirborðslag, ormétin brún mold
104-2	Blandað torflag með torfskellum. H3 og H4 flekkir í því og mögulega 1104. Mjög litríkt torf, appelsínugult, ljósbrúnt, tökkbrúnt svart og grátt ásamt 1477 gjóskulaginu
104-3	Kolalag, sést einnig á tveimur stöðum í norður sniði. Mögulega gryfjur, en þó ekki mjög djúpar. Lítur heldur ekki út fyrir að vera niðurgroftur, frekar náttúruleg dæld.
104-4	Mögulega niðurgroftur, en gæti verið rót

104-5	Mjög járnríkur jarðvegur, laus í sér. Það sjást leifar af upprunalega jarðlaginu á milli en hefur legið í miklu vanti og blandast sem veldur járnútfellingum. Gjóskulag frá 1477 er víða í laginu
104-6	Grá gjóska, vatnsflutt? Líklega 1477, grafið í gegnum lagið af 104-4.
104-7	Lagskipt jarðlag, ljósgrábrúnt með dökkum línun. Náttúrulegt
104-8	Lífrænna jarðlag, dökkbrúnt en einnig lagskipt
104-9	Óhreyft jarðleg með stórum H4 flekkjum, mikið járn í því að hluta en einnig jökulleir

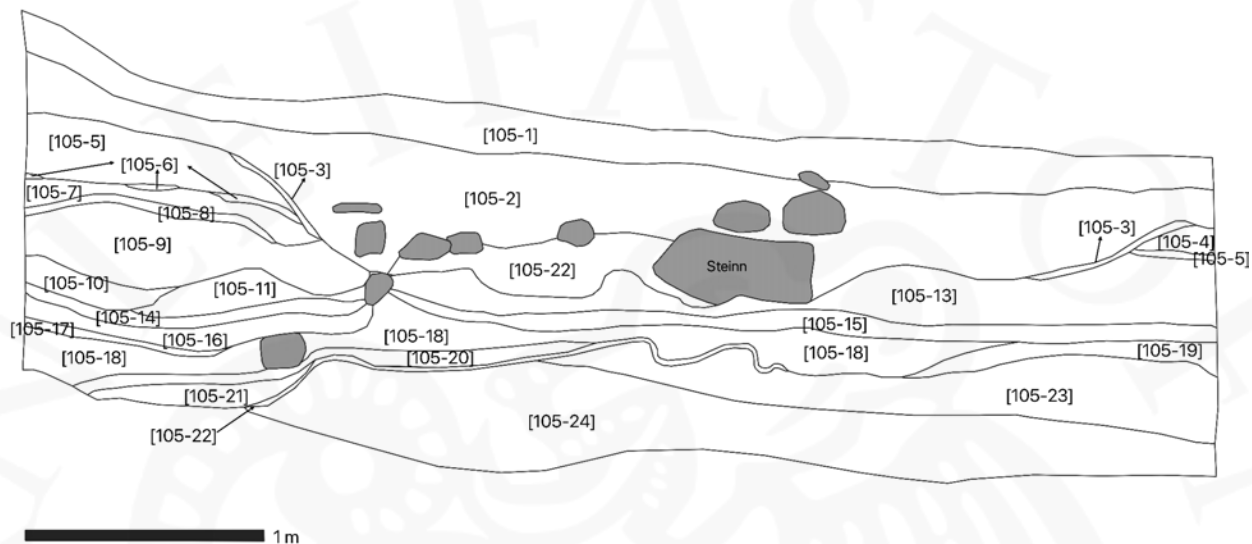


Mynd 16. Yfirlitsmynd af skurði 104. (Mynd tekin í A)



Skurður 105

Um 70-80 m suðvestan við bæ er greinilegur hóll og á honum óljós þúst EY-314:022. Ekki eru heimildir um minjar á þessum stað (Elín Ósk Hreiðarsdóttir 2021). Grafinn var könnunarskurður í gegnum þústina með það að markmiði að kanna hvort um mannvistarleifar væru að ræða. Skurðurinn var um 5 m langur og 1 m breiður og lá í austur-vestur. Norðursnið skurðarins var teiknað. Töluvert af steinum komu fljótt í ljós sérstaklega að austanverðu [105-2]. Þarna hefur staðið mannvirki sem hefur verið rutt til austurs þegar túnið var sléttað. Í torfi er gjóskulag sem talið er vera frá 1477 og mannvirkið er því yngra en það [105-2]. Mannvirkið virðist hafa vera niðurgrafið [105-3].



Mynd 18. Sniðteikning af norðursniði skurðar 105.

Tafla 5. Lýsing jarðlaga í skurði 105.

Eining	Lýsing
105-1	Yfirborðslag, mjög ormétið
105-2	Torfblandað lag, mjög laust í sér og ormétið. Greinilega hreyft og rótað. Líklegast er 1477 gjóskan í laginu sem og 1104. Appelsínugular torfskellur. Svæðið hefur greinilega verið sléttað
105-3	Niðurgröftur í gegnum 1477 <i>in situ</i> . Mögulega hlaða á fjárhúsi en erfitt að fullyrða um slíkt. Húsinu hefur verið rutt ofan í þennan niðurgröft
105-4	Fokmold, smá ormétin, frekar einsleitt, brúnt á lit, skorið af 105-3

105-5	Brúnt jarðlag með ljósum linsum, lagskipt, og smá kolum. Fok með smá mannvist í. Ljósu linsurnar eru sandkenndar
105-6	Grátt gjóskulag, 1477, skorið af 105-3
105-7	Svipað og 105-5, skorið af 105-3
105-8	Ljóst sandlag, blandað
105-9	Hreyft lag með blettum af gráum jökulleir. Einnig rauð og hvít forsöguleg lög. Smávegis af kolum og 1 lítið brennd bein. Þrír frekar stórir kolamolar.
105-10	Lagskipt lag, brúnt með ljósdröppuðum línunum
105-11	Lagskipt jarðlag með grábrúnum sandlinsum
105-12	Torfblandað jarðlaga, minna af torfi í því en í 105-2 en annars eru lögin svipuð
105-13	Fokmold, brún með örkolum. Skorið af 105-3
105-14	Brúnt jarðlag með hvítum lífrænum linsum. Mögulega húsdýratengt? Víða litlar kolaagnir
105-15	Áþekkt 105-14, líklega sama lagið
105-16	Blandað hreyft lag með torfskellum og kolaögnum
105-17	Lífrænt drappað lag
105-18	Blandað torflag með gráum appelsínugulum, gulum og hvítum skellum. Forsöguleg H3 gjóska, gráir blettir gætu verið landnámslagið. Einnig smá jökulleir
105-19	Hreyft lag með torf skellum. Töluvert af H3 skellum
105-20	Svipað og 105-21 nema með hvítu lífrænu efni í og mun leirkenndara
105-21	Fylling úr 105-22? Hreyfð. Grátt og appelsínugult á lit

105-22	Niðurgröftur, skorið í gegnum náttúruleg jarðlög, möguleg pálför sjáanleg
105-23	Óhreyft lagskipt lag.
105-24	Jökulleir og járnrik jarðlög

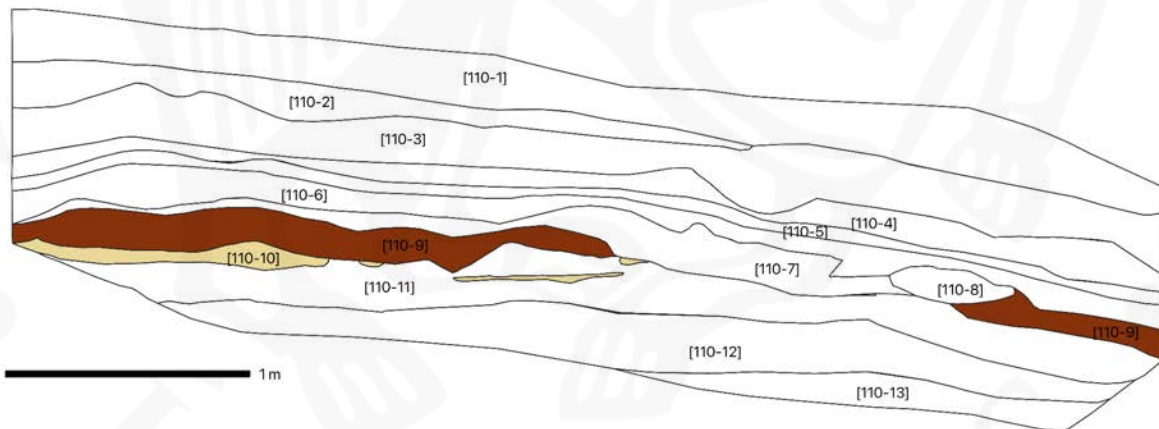


Skurður 110

Skurður 110 var grafinn á því svæði sem talið er að Litli Kroppur kunni að hafa staðið, við borkjarnarannsókn komu í ljós ummerki sem líktust torfi og því var ákveðið að grafa skurð á þessum stað. Staðsetningin er um það bil þar sem óræður hóll EY-314:008A er í skráningaskýrslu. Skurðurinn var 4 m á lengd og um 1 m á breidd og sneri í austur-vestur. Ekki voru ummerki um mannvirki í skurðinum en í honum var dökkt nánast fjólublátt lífrænt lag ásamt dökkri gjósku [110-5]. Þar undir var rótað lag með kolaögnum í [110-6] sem bendir til þess að mannvirki séu ekki langt frá. Rótaða lagið bendir til túnaræktunar sem líklega hefur átt sér stað skömmu eftir landnám.



Mynd 20. Yfirlitsmynd af skurði 110. (Mynd tekin í V)



Mynd 21. Norðursnið skurðar 110.

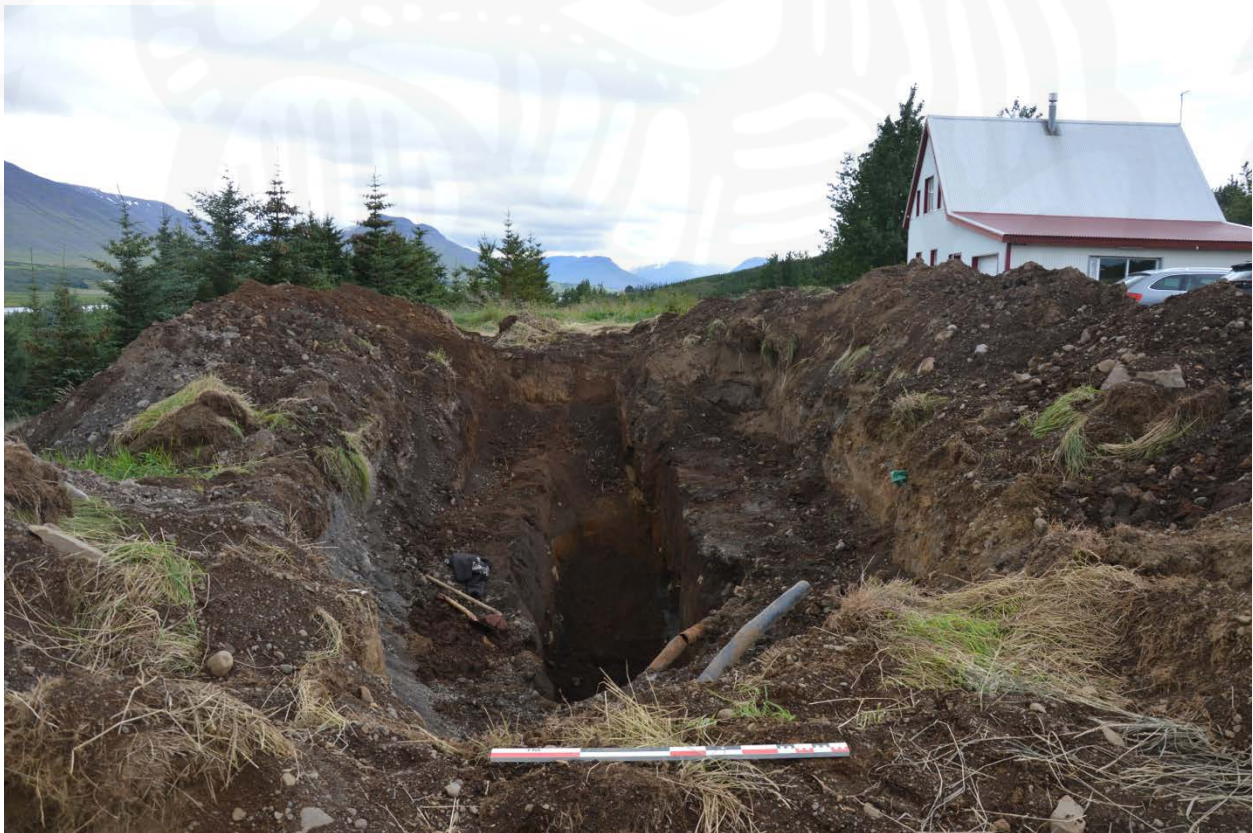
Tafla 6. Lýsing jarðlaga í skurði 110.

Eining	Lýsing
110-1	Yfirborðslag
110-2	Appelsínugult-brúnt lag blandað
110-3	Fokmoldarlag, brúnt með appelsínugulum flekkjum
110-4	Grábrúnt lag, malar- og sandblandað, kolaagnir.
110-5	Fjólublátt lífrænt lag og dökkt gjóskulag
110-6	Hreyft lag, ljós brúnt og grágræn silt ásamt kolaögnum
110-7	Silt og sandlag, fokmold
110-8	H3 flekkur
110-9	Rauðbrúnt lag með svörtum röndum
110-10	Þykk hvít gjóska, líklegast H3
110-11	Dökk grár jökulleir
110-12	Gult leirlag með rauðum blettum
110-13	Dökk grátt leirlag

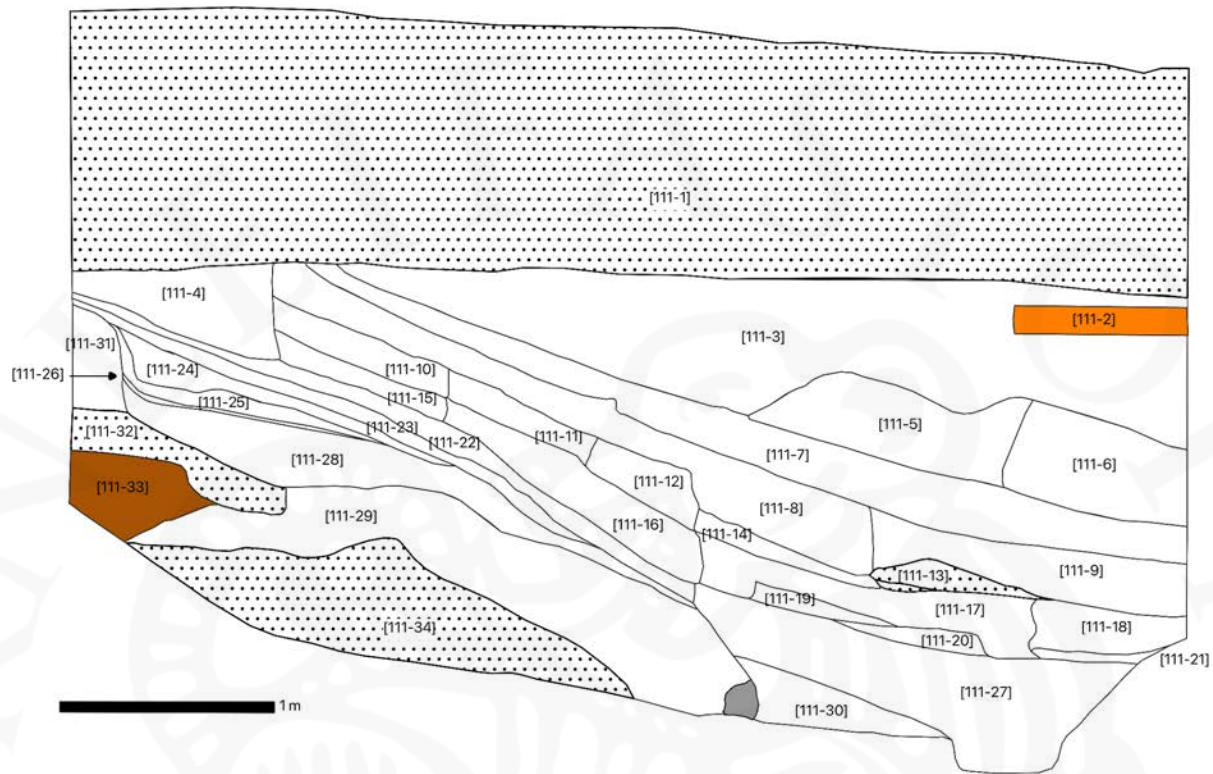


Skurður 111

Austan við heimreiðina er brekka niður að veg, þar var ösku og rusli kastað fram af hlaðvarpanum. Samkvæmt heimildamanni Elínar, Jóni Steingrímssyni, var rusli kastað fram af hlaðinu norðaustur af bænum og á gilbarmi Fjösslaurar (Elín Ósk Hreiðarsdóttir, 2021). Skurður var grafinn þar sem öskuhaugur EY-314:015 var skráður, nánar tiltekið við brekkubrúnina. Skurðurinn var um 5 m á lengd og um 2 m á breidd. Hann var töluvert breiðari því mjög djúpt var á elstu lögin, eða um 3 m. Yfir hauginum lá um 1 m þykkt malarlag [111-1] sem líklegast var komið þangað fyrir til þess að stækka heimreiðina og jafna bakkann. Undir malarlaginu eru öskuhaugurinn sem var töluvert hreyfður. Hann tilheyrir ekki elstu búsetuskeiðunum á staðnum þar sem töluvert er af leirkerabrotum og gleri í haugnum. Hins vegar ber að hafa í huga að hér er um fornt bæjarstæði að ræða sem virðist ekki hafa færst úr stað frá landnámi. Því er ekki ólíklegt að eldri öskuhaugur sé nálægt þó að hann sé ekki að finna í þessum skurði.



Mynd 23. Yfirlitsmynd a skurði 111. (Mynd tekin í S)



Mynd 24. Sniðteikning af austursniði skurðar 111.

Tafla 7. Lýsing jarðlaga í skurði 111.

Eining	Lýsing
111-1	Malarlag, jöfnunarlag
111-2	Nútíma rör eða lögn, appelsínugult
111-3	Torblandað lag mjög hreyft, smá steinar eða fin möl, sendið. Leifar af torfbænum sem jafnaðar var við jörðu og rutt yfir hauginn
111-4	Rótað lag, mjög ormétið, laust í sér, dökk brúnt
111-5	Gulbrúnt blandað torflag, sendið
111-6	Nánast svartblátt lag, mjög lífrænt, lyktar illa.

Eining	Lýsing
111-7	Mjög blandað lag, mikið af brenndum beinum, kol sótt og aska. Torf flekkir að norðanverðu
111-8	Brúnt torfblandað lag, fokmold, einstaka kol og brennd bein
111-9	Svipað og lag 111-7 en í því er meira af appelsínugulu torfi, einstaka steinar sem flestir eru um 5 cm í þvermál.
111-10	Brúnt torfríkt lag, lagskiptara en lagið fyrir ofan og torfríkara
111-11	Dökkbrúnt lag, mjög svipað 111-10 en er dekkra
111-12	Ljóst torflag, lítur út eins og torfhnaus hafi verið hent í öskuhauginn.
111-13	Malarlag, jöfnunarlag
111-14	Dökkbrúnt lag, torfríkt, mjög hreyft með kolum og sóti
111-15	Dökkbrúnt lag, silt og sandur ásamt, viðarösku, kol og sóti
111-16	Þykkt dökkbrúnt lag, laust í sér eða ormétið, töluvert af kolum, öskuflekkjum og einstaka brennt bein
111-17	Mjög dökkt lag, brúnt með kolum og sóti
111-18	Brúnt lag með gulum flekkjum, torfblandað með kolum í
111-19	Blandað ruslalag, appelsínugulir flekkir, kol og brennd bein
111-20	Torfríkt blandað lag, appelsínugulir torf flekkir
111-21	Malarlag
111-22	Gulbrúnt torflag, einstaka kol
111-23	Grátt viðaröskulag og fok, töluvert af kolum
111-24	Grátt viðaröskulag töluvert af kolum

Eining	Lýsing
111-25	Móöskulag með kolum í
111-26	Viðaröskulag með kolum í
111-27	Mjög blandað, rótað torflag, viðaröskuflekkir, torfflekkir. Einstaka steinar
111-28	Grábrúnt blandað lag, torf flekkir og töluvert af kolum.
111-29	Raskað lag, mjög hreyft, samanstendur af grjóti og mól sem blandast ruslalögunum.
111-30	Dökkt, blautt og blandað ruslalag. Eitthvað af grjóti í því en ekki eins torfríkt og lagið fyrir ofan



Umræður

Kroppur er forn jörð og er getið í Landnámabók (ÍF I, 211), í Reykdælasögu (ÍF V, 298, 305, 325), Guðmundar sögu dýra (Sturlunga I, 176) og Þorgils sögu skarða (Sturlunga II 183). Að auki fundust þar tvö kuml þegar unnið var við vegagerð fyrir neðan bæ (Kristján Eldjárn, 2016). Það má iðulega gerða ráð fyrir að í heimatúnum fornra bæjarstæða á við Kropp sé krökkt af minjum. Svo var þó ekki í heimatúni Kropps sem bendir til þess að bæjarstæðið hafi ekki færst úr stað frá landnámi. Kroppsþærinn stendur a syllu í brekkunni og á því svæði má gera ráð fyrir að elstu minjarnar séu einnig að finna. Hins vegar hefur svæðinu verið raskað töluvert, sérstaklega

norðan við bæinn þar sem fjós var reyst í kringum 1919 sem og ný íbúðahús (Elín Ósk Hreiðarsdóttir, 2021). Þessar framkvæmdir hafa að öllum líkindum valdið töluverðu raski á eldri minjum. Enn fremur fundust ekki ummerki um eldri útihús í túninu en líkt og áður sagði þá er túnið í töluverðum halla og líklegast hafa flestum húsum verið valinn staður á syllunni. Hins vegar er töluvert rót á jarðvegi skömmu eftir landnám í heimatúninu. Líklegast er um að ræða umtalsverðar landbætur og túnagerð. Að auki fundust í návígi við bæjarhúsin ummerki þunn ruslalög sem hafa ef til vill verið nýtt til áburðar. Lítil eða engin ummerki eru um landbætur á miðöldum og fram í nútíma. Virðist vera að býlið hafi verið upp á sitt besta ef svo má að orði komast á Þjóðveldisöld. Jörðin er þó hátt metin lengst framan af eða um 40 hdr en er komin undir Hólastól á 16. öld (DI IX, 301).

Lokaorð / niðurstöður

Í allt voru grafnir 11 könnunarskurði í heimatúni Kropps ásamt borkjarnarannsókn í suðvesturhluta þess. Borkjarnarannsókn benti til þess að mannvirki væru í túninu, en hins vegar kom í ljós að um náttúrulega jarðlög væru að ræða og eru ummerki um töluverða bleytu á svæðinu. Þó fundust ummerki um landbætur ásamt örkolum svo líklegast hefur Litli Kroppur staðið sunnar í túninu þar sem nú er skógrækt. Í tveimur skurðum voru ummerki um mannvirki en bæði hafa verið jöfnuð við jörðu við túnasléttun sem átti sér stað í kringum 1967. Ummerki um töluverðar landbætur skömmu eftir landnám og mögulega akuryrkju skammt frá bæ. Það þarf hins vegar að sannreyna með fornvistfræðilegum aðferðum. Austan við bæ var öskuhaugur sem djúpt var niður á, er hann að mestu frá 17/. til 21. aldar. Að öllum líkindum hefur bæjarstæði Kropps alltaf staðið á sama stað, sem þýðir að líklega er eldri öskuhaug að finna við eða í hlíðinni. Einnig ber að hafa í huga að eingöngu var gerð könnun á um það bil 0,05% af túninu og því er ekki hægt að útiloka að eldri minjar séu að finna á svæðinu.

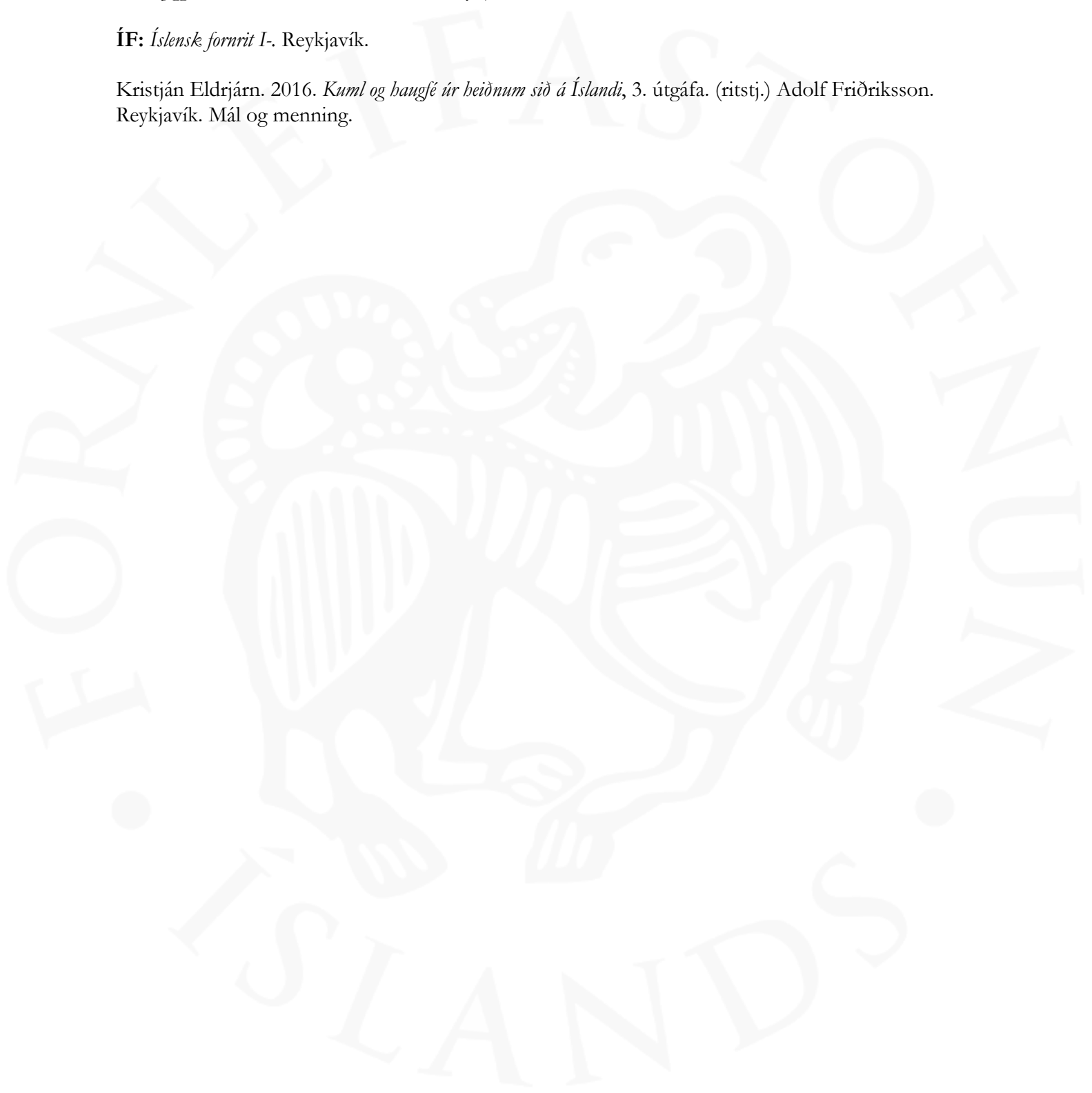
Heimildir

DI: *Íslensket fornbréfasafn* I-XVI. 1857-1972. Kaupmannahöfn/Reykjavík. Hið íslenska bókmenntafjelag.

Elín Ósk Hreiðarsdóttir. 2021. *Fornleifaskráning í landi Kropps við Hrafnagil: Deiliskráning vegna íbúðabygðar*. Fornleifastofnun Íslands, Reykjavík. FS851-21321

ÍF: *Íslensk fornrit I-*. Reykjavík.

Kristján Eldrjárnr. 2016. *Kuml og hangfé úr heiðnum sið á Íslandi*, 3. útgáfa. (ritstj.) Adolf Friðriksson. Reykjavík. Mál og menning.





Viðaukar

Borkjarnar

Rannsóknarnúmer	Mynbd nr.	Númer kjarna (core number)	Heildardýpt kjarna (depth of core)	Dýpt jarðlags í sm (depth of layer in cm)	Lýsing á jarðlagi (Icelandic) ef það er skrifað á íslensku á eyðublað	Dagsetning (date)	Nafn
2227	163	N0A0	76	0-19	Yfirborðslag, rauðbrúnt	03.08.2022	KMN, SAM
2227	163	N0A0	76	19-21	Torfblandað gulgrátt sandkennt	03.08.2022	KMN, SAM
2227	163	N0A0	76	21-25	Gjóska? Svart	03.08.2022	KMN, SAM
2227	163	N0A0	76	25-29	Fokmold	03.08.2022	KMN, SAM
2227	163	N0A0	76	29-31	Fokmold	03.08.2022	KMN, SAM
2227	163	N0A0	76	31-35	Röndótt með svartri gjósku	03.08.2022	KMN, SAM
2227	163	N0A0	76	35-37	Rauðbrúnt, ljósgrátt kolalag	03.08.2022	KMN, SAM
2227	163	N0A0	76	37-76	Náttúrulegt	03.08.2022	KMN, SAM
2227	164	N10A0	40	0-7	Yfirborðslag	03.08.2022	KMN, SAM
2227	164	N10A0	40	7-13	Fokmold	03.08.2022	KMN, SAM
2227	164	N10A0	40	13-19	Brúnt, appelsínugular skellur	03.08.2022	KMN, SAM
2227	164	N10A0	40	19-21	Dökk grábrúnt	03.08.2022	KMN, SAM
2227	164	N10A0	40	21-30	Ljósgrábrúnt, appels.gult. Laust í sér	03.08.2022	KMN, SAM
2227	164	N10A0	40	30-40	Appelsínug./rautt molnar auð-veldlega-lélegt torf. Steinn í botni	03.08.2022	KMN, SAM
2227	165	N20A0	40	0-10	Yfirborðslag	03.08.2022	KMN, SAM
2227	165	N20A0	40	10-17	Fokmold	03.08.2022	KMN, SAM
2227	165	N20A0	40	17-40	Laust í sér blandað; Túnsléttun?	03.08.2022	KMN, SAM
2227		N30A0	30	0-10	Yfirborðslag	03.08.2022	KMN, SAM
2227		N30A0	30	10-30	Túnsléttun	03.08.2022	KMN, SAM
		N30A0	30	30	Appelsínugult brúnt	03.08.2022	KMN, SAM
2227	166	N40A0	27	0-16	Fokmold, brún	03.08.2022	KMN, SAM
2227	166	N40A0	27	16-21	Brúnt, appelsínugult blandað	03.08.2022	KMN, SAM
2227	166	N40A0	27	21-27	Fokmold, millibrún	03.08.2022	KMN, SAM
2227	166	N40A0	27	27	Steinn	03.08.2022	KMN, SAM

2227	167	N50A0	35	0-21	Náttúrulegt	03.08.2022	KMN, SAM
2227	167	N50A0	35	21-35	Náttúrulegt	03.08.2022	KMN, SAM
2227	167	N50A0	35	35	Steinn	03.08.2022	KMN, SAM
2227		N60A0	77	0-35	Náttúrulegt	03.08.2022	KMN, SAM
2227		N60A0	77	35-67	Náttúrulegt	03.08.2022	KMN, SAM
2227		N60A0	77	67-77	Náttúrulegt	03.08.2022	KMN, SAM
2227	168-169	N0A10	55	0-20	Yfirborðslag, brúnt og laust	03.08.2022	KMN, SAM
2227	168-169	N0A10	55	20-23	Appelsínugulir torfbitar með kolaögnum	03.08.2022	KMN, SAM
2227	168-169	N0A10	55	23-40	Brúnt lag	03.08.2022	KMN, SAM
2227	168-169	N0A10	55	40-48	Röndótt ljósbrúnt, sennilega náttúrulegt	03.08.2022	KMN, SAM
2227	168-169	N0A10	55	48-55	Grábrúnt, ljósbrúnt. Líklega náttúrulegt	03.08.2022	KMN, SAM
2227		N10A10	55	0-55	Náttúrulegt	03.08.2022	KMN, SAM
2227		N20A10	70	0-70	Náttúrulegt	03.08.2022	KMN, SAM
2227		N30A10	24	0-24	Náttúrulegt	03.08.2022	KMN, SAM
2227		N30A10	24	24	Steinn	03.08.2022	KMN, SAM
2227		N40A10	38	0-38	Náttúrulegt yfirborðslag	03.08.2022	KMN, SAM
2227		N40A10	38	38	Steinn	03.08.2022	KMN, SAM
2227		N50A10	90	0-40	Náttúrulegt	03.08.2022	KMN, SAM
2227		N50A10	90	40-90	Náttúrulegt	03.08.2022	KMN, SAM
2227		N60A10	70	0-36	Náttúrulegt yfirborðslag	03.08.2022	KMN, SAM
2227		N60A10	70	36-40	Brúnt blandað við gjósku (líkl. Forsöguleg)	03.08.2022	KMN, SAM
2227		N60A10	70	40-70	Náttúrulegt	03.08.2022	KMN, SAM
2227		N0A20	60	0-40	Náttúrulegt	03.08.2022	KMN, SAM
2227		N0A20	60	40-60	Náttúrulegt	03.08.2022	KMN, SAM
2227		N10A20	45	0-45	Náttúrulegt	03.08.2022	KMN, SAM
2227		N10A20	45	45	Botn	03.08.2022	KMN, SAM
2227		N20A20	38	0-38	Náttúrulegt	03.08.2022	KMN, SAM

2227		N20A20	38	38	Botn/steinn	03.08.2022	KMN, SAM
2227		N30A20	60	0-60	Náttúrulegt	03.08.2022	KMN, SAM
2227		N30A20	60	60	Botn	03.08.2022	KMN, SAM
2227		N40A20	40	0-40	Náttúrulegt	03.08.2022	KMN, SAM
2227		N40A20	40	40	Botn/steinn	03.08.2022	KMN, SAM
2227		N50A20	65	0-65	Náttúrulegt	03.08.2022	KMN, SAM
2227		N50A20	65	65	Botn	03.08.2022	KMN, SAM
2227		N60A20	67	0-60	Náttúrulegt	03.08.2022	KMN, SAM
2227		N60A20	67	60-67	Forsöguleg H3 gjóska	03.08.2022	KMN, SAM
2227		N60A20	67	67	Botn	03.08.2022	KMN, SAM
2227		N0A30	75	0-75	Náttúrulegt	03.08.2022	KMN, SAM
2227		N0A30	75	75	Botn	03.08.2022	KMN, SAM
2227	171	N10A30	100	0-96	Náttúrulegt	03.08.2022	KMN, SAM
2227	171	N10A30	100	96-98	H3 eða H4 hvít gjóska?	03.08.2022	KMN, SAM
2227	171	N10A30	100	98-100	Náttúrulegt	03.08.2022	KMN, SAM
2227	171	N10A30	100	100	Botn	03.08.2022	KMN, SAM
2227		N20A30	80	0-40	Náttúrulegt	03.08.2022	KMN, SAM
2227		N20A30	80	40-80	Náttúrulegt	03.08.2022	KMN, SAM
2227		N20A30	80	80	Botn	03.08.2022	KMN, SAM
2227	172	N30A30	60	0-60	Náttúrulegt	03.08.2022	KMN, SAM
2227	173	N50A30	65	0-54	náttúrulegt	4.8.2022	KMN, SAM
2227	173	N50A30	65	54-61	ljósbrúnt m móösku	4.8.2022	KMN, SAM
2227	173	N50A30	65	61-63	dökkbrúnt m torfi	4.8.2022	KMN, SAM
2227	173	N50A30	65	65	steinn/botn	4.8.2022	KMN, SAM
2227	174	N45A30	87	0-40	náttúrulegt	4.8.2022	KMN, SAM
2227	174	N45A30	87	40-62	náttúrulegt	4.8.2022	KMN, SAM
2227	174	N45A30	87	62-74	náttúrulegt en meiri mól	4.8.2022	KMN, SAM
2227	174	N45A30	87	74-75	gjóska	4.8.2022	KMN, SAM
2227	174	N45A30	87	75-80	dekkra brúnt torf m móösku	4.8.2022	KMN, SAM
2227	174	N45A30	87	80-87	náttúrulegt, H3 í botni	4.8.2022	KMN, SAM
2227	174	N45A30	87	95	endir á bor	4.8.2022	KMN, SAM

						4.8.2022	KMN, SAM
2227	175	N55A30	75	0-23	yfirborðslag/náttúrulegt	4.8.2022	KMN, SAM
2227	175	N55A30	75	23	ljósbrún grófkornótt gjóska eða sandur	4.8.2022	KMN, SAM
2227	175	N55A30	75	23-27	náttúrulegt	4.8.2022	KMN, SAM
2227	175	N55A30	75	27	dökkt flekkótt torf	4.8.2022	KMN, SAM
2227	175	N55A30	75	27-33	náttúruleg fokmold brotnar	4.8.2022	KMN, SAM
2227	175	N55A30	75	33-35	fokmold m. smáum kolum	4.8.2022	KMN, SAM
2227	175	N55A30	75	35-36	dökkt lífrænt (torf?)	4.8.2022	KMN, SAM
2227	175	N55A30	75	36-40	dökk gjóska	4.8.2022	KMN, SAM
2227	175	N55A30	75	40-42	gjóska	4.8.2022	KMN, SAM
2227	175	N55A30	75	42-75	náttúrulegt, m hvítri gjósku	4.8.2022	KMN, SAM
						4.8.2022	KMN, SAM
2227	176	N60A30	60	0-21	yfirborðslag	4.8.2022	KMN, SAM
2227	176	N60A30	60	21-28	fokmold	4.8.2022	KMN, SAM
2227	176	N60A30	60	29-40	torfstrengir, blandað	4.8.2022	KMN, SAM
2227	176	N60A30	60	40-60	náttúrulegt	4.8.2022	KMN, SAM
2227	177	N45A28	70	0-25	yfirborðslag	4.8.2022	KMN, SAM
2227	177	N45A28	70	25-31	fokmold með línunum af móösku á 28 cm	4.8.2022	KMN, SAM
2227	177	N45A28	70	31-32	svartleitt torf, brúnt torf eða gjóska	4.8.2022	KMN, SAM
2227	177	N45A28	70	32-37	finger brún mól, lífrænt	4.8.2022	KMN, SAM
2227	177	N45A28	70	37-40	appelsínugult, brúnt	4.8.2022	KMN, SAM
2227	177	N45A28	70	40-70	náttúrulegt	4.8.2022	KMN, SAM
						4.8.2022	KMN, SAM
2227		N50A28	65	0-40	náttúrulegt	4.8.2022	KMN, SAM
2227		N50A28	65	40-65	náttúrulegt	4.8.2022	KMN, SAM
2227		N50A28	65	65	landnámslagið	4.8.2022	KMN, SAM
2227	178	N55A28	80	0-31	náttúrulegt	4.8.2022	KMN, SAM
2227	178	N55A28	80	31-37	torf strengur og kolaagnir	4.8.2022	KMN, SAM
2227	178	N55A28	80	37-40	náttúrulegt	4.8.2022	KMN, SAM
2227	178	N55A28	80	40	náttúrulegt	4.8.2022	KMN, SAM
2227	178	N55A28	80	H3	H3 gjóska	4.8.2022	KMN, SAM
2227	179	NA28	80	0-50	náttúrulegt	4.8.2022	KMN, SAM
2227	179	NA28	80	50-52	lífrænt eða torf	4.8.2022	KMN, SAM
2227	179	NA28	80	52-80	náttúrulegt	4.8.2022	KMN, SAM
2227	179	NA28	80	80	steinar	4.8.2022	KMN, SAM
2227	180	N50A32	80	0-44	x	4.8.2022	KMN, SAM

2227	180	N50A32		44-46	mögulega móaska	4.8.2022	KMN, SAM
2227	180	N50A32		46-61	fokmold	4.8.2022	KMN, SAM
2227	180	N50A32		61-70	náttúrulegt, lífrænt	4.8.2022	KMN, SAM
2227	180	N50A32		70	svört gjóska	4.8.2022	KMN, SAM
2227	180	N50A32		71-80	náttúrulegt	4.8.2022	KMN, SAM
2227		N55A32		0-36	náttúrulegt	4.8.2022	KMN, SAM
2227		N55A32		36-38	móaska	4.8.2022	KMN, SAM
2227		N55A32		38-40	dökk gjóska	4.8.2022	KMN, SAM
2227		N55A32		40-48	röndótt náttúrulegt	4.8.2022	KMN, SAM
2227		N55A32		48	steinn	4.8.2022	KMN, SAM
2227	181	N60A32	60	0-20	yfirborðslag/náttúrulegt	4.8.2022	KMN, SAM
2227	181	N60A32	60	20-30	ljós og dökkbrúnar randir	4.8.2022	KMN, SAM
2227	181	N60A32	60	30	svört gjóska	4.8.2022	KMN, SAM
2227	181	N60A32	60	31-40	appelsínugul/brún fokmold	4.8.2022	KMN, SAM
2227	181	N60A32	60	40-80	H3 gjóska á u.þ.b. 60 cm	4.8.2022	KMN, SAM
2227	182	N65A30	67	0-31	náttúrulegt	4.8.2022	KMN, SAM
2227	182	N65A30	67	31-37	viðarkol/móaska	4.8.2022	KMN, SAM
2227	182	N65A30	67	37-67	náttúrulegt, H3 gjóska á 45 cm	4.8.2022	KMN, SAM
2227	182	N65A30	67	67	steinn	4.8.2022	KMN, SAM
2227		N65A32	70	0-70	náttúrulegt	4.8.2022	KMN, SAM
2227	183	N60A35	34	0-17	yfirborðslag	4.8.2022	KMN, SAM
2227	183	N60A35	34	17-23	fokmold	4.8.2022	KMN, SAM
2227	183	N60A35	34	23-25	svört gjóska	4.8.2022	KMN, SAM
2227	183	N60A35	34	30-34	H3 gjóska	4.8.2022	KMN, SAM
2227	184	N55A35	78	0-45	náttúrulegt	4.8.2022	KMN, SAM
2227	184	N55A35	78	45-49	lífræn dreif	4.8.2022	KMN, SAM
2227	184	N55A35	78	49-64	fokmold	4.8.2022	KMN, SAM
2227	184	N55A35	78	64-70	mögulega torf m viðarkoli	4.8.2022	KMN, SAM
2227	184	N55A35	78	70-78	náttúrulegt	4.8.2022	KMN, SAM
2227	185	N0A40	34	0-12	yfirborðslag	4.8.2022	KMN, SAM
2227	185	N0A40	34	12-16	brúnt m móösku og kolum, grátt	4.8.2022	KMN, SAM
2227	185	N0A40	34	16-28	dökk appelsínugult, náttúrulegt	4.8.2022	KMN, SAM
2227	185	N0A40	34	28-31	ljósbrún gjóska	4.8.2022	KMN, SAM

2227	185	N0A40	34	31-34	möl and rauðappelsínugult, steinn í botni	4.8.2022	KMN, SAM
2227	186	N10A40	73	0-12	yfirborðslag	4.8.2022	KMN, SAM
2227	186	N10A40	73	12-32	náttúrulegt	4.8.2022	KMN, SAM
2227	186	N10A40	73	32-38	ljósbrúnt m appels.g. og móöskudeplum	4.8.2022	KMN, SAM
2227	186	N10A40	73	38-65	ryðrautt, náttúrulegt	4.8.2022	KMN, SAM
2227	186	N10A40	73	65-69	hvít gjóska, H3	4.8.2022	KMN, SAM
2227	186	N10A40	73	69-73	dökkbrúnt, náttúrulegt	4.8.2022	KMN, SAM
2227		N20A40	65	0-65	náttúrulegt	4.8.2022	KMN, SAM
2227		N30A40	80	0-50	náttúrulegt	4.8.2022	KMN, SAM
2227		N30A40	80	50-55	hvít gjóska	4.8.2022	KMN, SAM
2227		N30A40	80	55-77	náttúrulegt	4.8.2022	KMN, SAM
2227		N30A40	80	77-79	hvít gjóska	4.8.2022	KMN, SAM
2227		N30A40	80	79-80	náttúrulegt	4.8.2022	KMN, SAM
2227		N40A40	70	0-28	náttúrulegt	4.8.2022	KMN, SAM
2227		N40A40	70	28-38	dreif af appels.gulu, torf og móaska	4.8.2022	KMN, SAM
2227		N40A40	70	38-63	náttúrulegt	4.8.2022	KMN, SAM
2227		N40A40	70	63	H3 gjóska	4.8.2022	KMN, SAM
2227		N40A40	70	63-70	náttúrulegt m gjöskudreif	4.8.2022	KMN, SAM
2227	188	N40A42	70	0-17	yfirborðslag	4.8.2022	KMN, SAM
2227	188	N40A42	70	17-24	brúnn jarðvegur	4.8.2022	KMN, SAM
2227	188	N40A42	70	24	svört lína, líkist viðarkoli	4.8.2022	KMN, SAM
2227	188	N40A42	70	24-50	rauðappelsínugult, ljósbrúnt	4.8.2022	KMN, SAM
2227	188	N40A42	70	35	dreif blandað v. svörtum ögnum, ekki kol	4.8.2022	KMN, SAM
2227	188	N40A42	70	50-55	H3 gjóska	4.8.2022	KMN, SAM
2227	188	N40A42	70	55-70	náttúrulegt	4.8.2022	KMN, SAM
2227	189	N40A38	40	0-14	yfirborðslag	4.8.2022	KMN, SAM
2227	189	N40A38	40	14-22	brún fokmold	4.8.2022	KMN, SAM
2227	189	N40A38	40	22-24	dökkbrúnt svart lífrænt	4.8.2022	KMN, SAM
2227	189	N40A38	40	24-25	grænleitt lífrænt	4.8.2022	KMN, SAM
2227	189	N40A38	40	25-27	dökk rautt	4.8.2022	KMN, SAM
2227	189	N40A38	40	27-33	appelsínu/grábrúnt	4.8.2022	KMN, SAM
2227	189	N40A38	40	33-40	ljós grátt, appelsínugult móöskubland	4.8.2022	KMN, SAM

2227		N50A40	25	0-25	yfirborðslag, svart í botni	4.8.2022	KMN, SAM
2227		N60A50	70	0-70	náttúrulegt, H3 í botni	4.8.2022	KMN, SAM
2227		N0A50	70	0-70	náttúrulegt, H3 og H4 í botni	4.8.2022	KMN, SAM
2227		N50A10	45	0-40	náttúrulegt	4.8.2022	KMN, SAM
2227		N50A10	45	40-45	H3 gjóska	4.8.2022	KMN, SAM
2227							
2227	190	N50A20	32	0-15	yfirborðslag	4.8.2022	KMN, SAM
2227	190	N50A20	32	15-23	torf m landnámslagi	4.8.2022	KMN, SAM
2227	190	N50A20	32	23-32	náttúrulegt	4.8.2022	KMN, SAM
2227							
2227		N30A50	55	0-55	náttúrulegt, steinn í botni	4.8.2022	KMN, SAM
2227							
2227		N40A50	80	0-80	náttúrulegt	4.8.2022	KMN, SAM
2227							
2227		N50A50	80	0-80	náttúrulegt	4.8.2022	KMN, SAM
2227							
2227		N30A10	24	0-24	náttúrulegt, steinn?	4.8.2022	KMN, SAM
2227							
2227		N40A10	38	0-38	náttúrulegt, jarðvegur, steinn	4.8.2022	KMN, SAM
2227							
2227		N50A10	90	0-40	náttúrulegt	4.8.2022	KMN, SAM
2227		N50A10	90	40-80	náttúrulegt	4.8.2022	KMN, SAM
2227		N50A10	90	80-90	náttúrulegt	4.8.2022	KMN, SAM
2227							
2227		N60A10	70	0-36	náttúrulegt/yfirborðslag	4.8.2022	KMN, SAM
2227		N60A10	70	36-40	brúnt blandað v mögul. gjóska (fors.l.)	4.8.2022	KMN, SAM
2227		N60A10	70	40	gjóska (forsöguleg)	4.8.2022	KMN, SAM
2227		N60A10	70	40-70	náttúrulegt	4.8.2022	KMN, SAM
2227							
2227		N0A20	60	0-40	náttúrulegt (í lögum)	4.8.2022	KMN, SAM
2227				40-60	náttúrulegt	4.8.2022	KMN, SAM
2227							
2227		N40A30	65	0-65	náttúrulegt	4.8.2022	KMN, SAM
2227		N40A30	65	65	steinn	4.8.2022	KMN, SAM
2227							
2227		N60A50	80	0-80	náttúrulegt	4.8.2022	KMN, SAM

2227	200		40	0-7	yfirborðslag	4.8.2022	KMN, SAM
2227	200		40	7-13	brún laus fokmold	4.8.2022	KMN, SAM
2227	200		40	13-20	ljósbrún appelsínugult bland	4.8.2022	KMN, SAM
2227	200		40	20-26	mögulega torf m grárri 1477 gjósku	4.8.2022	KMN, SAM
2227	200		40	26-40	rauð mold og möl	4.8.2022	KMN, SAM
2227	201-202		75	0-7	yfirborðslag	4.8.2022	KMN, SAM
2227	201-202		75	7-14	brún fokmold, laus	4.8.2022	KMN, SAM
2227	201-202		75	14-25	ljósbrún appelsínugult bland og möl	4.8.2022	KMN, SAM
2227	201-202		75	25-40	mögulega torf m gjóskulínun, mögulega 1477	4.8.2022	KMN, SAM
2227	201-202		75	40-48	bland af torfi, fors. Gjóska, ljósari gulgrænir flekkir	4.8.2022	KMN, SAM
2227	201-202		75	48-62	grátt lag m kolaögnum og sandfleckjum	4.8.2022	KMN, SAM
2227	201-202		75	62-64	rauðbrún möl	4.8.2022	KMN, SAM
2227	201-202		75	64-67	grár náttúrulegur leir	4.8.2022	KMN, SAM
2227	201-202		75	67-75	ljós náttúruleg möl	4.8.2022	KMN, SAM
2227	203	3	82	10-25	blönduð fokmold	4.8.2022	KMN, SAM
2227	203	3	82	25-40	blandað lagskipt	4.8.2022	KMN, SAM
2227	203	3	82	40-52	blandað m gráum og brúnum flekkum	4.8.2022	KMN, SAM
2227	203	3	82	52-63	með dökkbrúnum röndum, gæti verið náttúrulegt	4.8.2022	KMN, SAM
2227	203	3	82	63-69	forsöguleg gjóska	4.8.2022	KMN, SAM
2227	203	3	82	69-78	náttúrulegt	4.8.2022	KMN, SAM
2227	203	3	82	78-82	svartur sandur	4.8.2022	KMN, SAM
2227	204-205	4	70	0-7	Yfirborðslag	4.8.2022	KMN, SAM
2227	204-205	4	70	7-15	Rauð fokmold	4.8.2022	KMN, SAM
2227	204-205	4	70	15-25	Mjög blandað torf m. 1104 og 1477 dílum	4.8.2022	KMN, SAM
2227	204-205	4	70	25-28	rauðleit möl	4.8.2022	KMN, SAM
2227	204-205	4	70	28-40	grátt blandað	4.8.2022	KMN, SAM
2227	204-205	4	70	40-56	grátt blandað	4.8.2022	KMN, SAM
2227	204-205	4	70	56-57	lífræn lína-gamalt yfirborð?	4.8.2022	KMN, SAM
2227	204-205	4	70	58-70	blanda af gráu m appels.gulu, koladílar, 1104 og 1477 gjóskulínur	4.8.2022	KMN, SAM

2227	206-207	5	80	0-7	blanda af gráu/app.gulu með torfi, laust. Hreyft?	4.8.2022	KMN, SAM
2227	206-207	5	80	7-23	brúnt blandað	4.8.2022	KMN, SAM
2227	206-207	5	80	23-25	appelsínugult malarkennt	4.8.2022	KMN, SAM
2227	206-207	5	80	33-37	brúnt	4.8.2022	KMN, SAM
2227	206-207	5	80	37-40	ljósara brúnt	4.8.2022	KMN, SAM
2227	206-207	5	80	40-46	ljósara brúnt	4.8.2022	KMN, SAM
2227	206-207	5	80	46-80	röndótt brúnt, líklega náttúrulegt	4.8.2022	KMN, SAM
2227	208	6	73	0-7	Yfirborðslag	4.8.2022	KMN, SAM
2227	208	6	73	7-25	hrært bland	4.8.2022	KMN, SAM
2227	208	6	73	25-40	ljósgrá m. appels.gulum doppum	4.8.2022	KMN, SAM
2227	208	6	73	40-65	grábrúnt bland m. gjóskudoppum og appels.gulum. 1104 og 1477 gjóskudeplar.	4.8.2022	KMN, SAM
2227	208	6	73	65-73	sama en dekkra og blautara	4.8.2022	KMN, SAM
2227		7	27	0-4	Yfirborðslag	4.8.2022	KMN, SAM
2227		7	27	4-27	fokmold, grá mjög laus	4.8.2022	KMN, SAM
2227		8	80	0-25	fokmold, rauð og laus	4.8.2022	KMN, SAM
2227		8	80	25-40	ljósgrátt m appels.gulum og brúnu deplum	4.8.2022	KMN, SAM
2227		8	80	40-55	ljósgrátt m appels.gulum og brúnu deplum	4.8.2022	KMN, SAM
2227		8	80	55-80	röndótt, náttúrulegt	4.8.2022	KMN, SAM
2227	209	9	63	0-8	Yfirborðslag	4.8.2022	KMN, SAM
2227	209	9	63	8-10	fokmold m linsum af 1104	4.8.2022	KMN, SAM
2227	209	9	63	10-40	líklega torf m appels.gulum röndum, grábrúnt m appels.gulum doppum, dökkbrún gjóska. Malarblandað.	4.8.2022	KMN, SAM
2227	209	9	63	40-50	grábrúnt með appelsínugulum deplum	4.8.2022	KMN, SAM
2227	209	9	63	50-53	slikjur af H3, gult	4.8.2022	KMN, SAM
2227	209	9	63	53-63	grátt lag, H4 í botninn	4.8.2022	KMN, SAM
2227	210	10	75	0-20	Yfirborðslag og fokmold	4.8.2022	KMN, SAM
2227	210	10	75	20-23	hvít forsöguleg gjóska	4.8.2022	KMN, SAM
2227	210	10	75	23-27	brúnt	4.8.2022	KMN, SAM
2227	210	10	75	27-40	grátt m. brúnu út í gult	4.8.2022	KMN, SAM
2227	210	10	75	40-75	náttúrulegt	4.8.2022	KMN, SAM
2227		11	80	0-40	náttúrulegt að botni, nátt. gjall. Rauðara neðar	4.8.2022	KMN, SAM
2227		11	80	40-80	rautt, röndótt bland. Náttúrulegt	4.8.2022	KMN, SAM

2227	211-212-213	12	90	0-14	yfirborðslag	4.8.2022	KMN, SAM
2227	211-212-213	12	90	14-23	torfkennt m hvítri gjósku (1104/fors.l.)	4.8.2022	KMN, SAM
2227	211-212-213	12	90	23-37	röndótt m appels.g. og hvít gjóska og aðeins brúnna. Kannski hluti af efra lagi	4.8.2022	KMN, SAM
2227	211-212-213	12	90	40-46	rauðbrúnt m grábrúnu og gjósku	4.8.2022	KMN, SAM
2227	211-212-213	12	90	46-72	torfveggur m 4-5 röndum af dökkgrárrí gjósku til skiptis w appels.gult	4.8.2022	KMN, SAM
2227	211-212-213	12	90	72-76	brúnt, mjög lífrætt	4.8.2022	KMN, SAM
2227	211-212-213	12	90	76-86	ljósbrúnt, gulleitt	4.8.2022	KMN, SAM
2227	211-212-213	12	90	86-90	lífrætt aftur	4.8.2022	KMN, SAM
2227	214-215	13	70	0-8	yfirborðslag	4.8.2022	KMN, SAM
2227	214-215	13	70	8-15	fokmold	4.8.2022	KMN, SAM
2227	214-215	13	70	15-22	dökkbrúnt með appelsínugljáa	4.8.2022	KMN, SAM
2227	214-215	13	70	22-27	mjög ljóst brúnt	4.8.2022	KMN, SAM
2227	214-215	13	70	27-30	mjög blandað m sandi	4.8.2022	KMN, SAM
2227	214-215	13	70	33-49	torflegt m grárrí gjósku	4.8.2022	KMN, SAM
2227	214-215	13	70	49-53	dökkbrúnt lífrætt	4.8.2022	KMN, SAM
2227	214-215	13	70	53-59	rauðbrúnt röndótt	4.8.2022	KMN, SAM
2227	214-215	13	70	61-70	dökkbrúnt lífrætt, jafnvel m heyi?	4.8.2022	KMN, SAM
2227	216-217	14	67	0-10	yfirborðslag	5.8.2022	KMN, SAM
2227	216-217	14	67	10-17	fokmold	5.8.2022	KMN, SAM
2227	216-217	14	67	17-33	torf m 2 gjóskulínun. Gult, ljósbrúnt, dökkbrúnt, appelsínugult.	5.8.2022	KMN, SAM
2227	216-217	14	67	33-53	gráleitt m appelsínugulum deplum	5.8.2022	KMN, SAM
2227	216-217	14	67	53-67	dökkbrúnt m brúnum og appels.g. Röndum og heyi	5.8.2022	KMN, SAM
2227	218	15	123	0-40	yfirborðslag, fokmold m heyi	5.8.2022	KMN, SAM
2227	218	15	123	40-45	engar uppl	5.8.2022	KMN, SAM
2227	218	15	123	45-56	mögulegt torf m svartri og hvítri fors.l. Gjósku	5.8.2022	KMN, SAM
2227	218	15	123	56-65	dökkt, meira lífrætt	5.8.2022	KMN, SAM
2227	218	15	123	65-84	náttúrulegt	5.8.2022	KMN, SAM
2227	218	15	123	84-123	náttúrulegt	5.8.2022	KMN, SAM

2227	218	15	123	obs!	vandi m tæki, mögul. Tvöföld mæling. Er kallað kjarni 15x. Tæki 13 er rétt, er sennilega rétt, tvöfalt í 14 eða 15	5.8.2022	KMN, SAM
2227		16	60	0-60	náttúrulegt	5.8.2022	KMN, SAM
2227		17	79	0-79	náttúrulegt, líkt og skurður í NA horni	5.8.2022	KMN, SAM
2227		17		79	náttúrulegt	5.8.2022	KMN, SAM
2227		18	65	0-65	fokmold/náttúrulegt	5.8.2022	KMN, SAM
2227		18	65	65	steinn/möl	5.8.2022	KMN, SAM
2227		19	75	0-75	náttúrulegt	5.8.2022	KMN, SAM
2227		19	75	75	steinn/möl	5.8.2022	KMN, SAM
2227		20	80	0-80	náttúrulegt, tónsléttun	5.8.2022	KMN, SAM
2227		20	80	80	möl	5.8.2022	KMN, SAM
2227		21	76	0-76	náttúrulegt	5.8.2022	KMN, SAM
2227		21	76	76	möl	5.8.2022	KMN, SAM
2227	219	22	21	0-21	náttúrulegt	5.8.2022	KMN, SAM
2227	219	22	21	21	möl/steinar. 3 tilraunir allt m mól og steinum, kannski var sléttað m malarlagi	5.8.2022	KMN, SAM

Ljósmyndaskrá

Mynd	Svæði	Jarðlag	Átt	Myndefni	Dagur	Nafn
220	100	SK-100	S	Yfirlitsmynd sk 100	08.08.2022	LG
221	100	SK-100	AU	Austursnið	08.08.2022	LG
222	100	SK-100	AU	Austursnið	08.08.2022	LG
223	100	SK-100	AU	Austursnið	08.08.2022	LG
224	100	SK-100	AU	Austursnið	08.08.2022	LG
225	100	SK-100	AU	Austursnið	08.08.2022	LG
226	100	SK-100	AU	Austursnið	08.08.2022	LG
227	100	SK-100	AU	Austursnið	08.08.2022	LG
228	100	SK-100	AU	Austursnið	08.08.2022	LG
229	100	SK-100	AU	Austursnið	08.08.2022	LG
230	100	SK-100	N	Yfirlitsmynd	08.08.2022	LG
231	100	SK-100	AU	Yfirlitsmynd	08.08.2022	LG
232	102	SK 102	SA	Skurður og bæjarhús	08.08.2022	KMN
233	102	SK 102	SV	Skurður og tún	08.08.2022	KMN
234	102	SK 102	S	Yfirlitsmynd af skurði	08.08.2022	KMN
235	102	SK 102	N	Yfirlitsmynd af skurði	08.08.2022	KMN
236	102	SK 102	N	Skurður og umhverfi	08.08.2022	KMN
237	102	SK 102	NV	Skurður og nálægt tún	08.08.2022	KMN
238	102	SK 102	V	Skurður og tún	08.08.2022	KMN
239	102	SK 102	AU	Snið, myndasería byrjar í N	08.08.2022	KMN
240	102	SK 102	AU	Snið, myndasería byrjar í N	08.08.2022	KMN

241	102	SK 102	AU	Snið, myndasería byrjar í N	08.08.2022	KMN
242	102	SK 102	AU	Snið, myndasería byrjar í N	08.08.2022	KMN
243	102	SK 102	AU	Snið, myndasería byrjar í N	08.08.2022	KMN
244	102	SK 102	AU	Snið, myndasería byrjar í N	08.08.2022	KMN
245	102	SK 102	AU	Snið, myndasería byrjar í N	08.08.2022	KMN
246	102	SK 102	AU	Snið, myndasería byrjar í N	08.08.2022	KMN
247	102	SK 102	AU	Snið, myndasería byrjar í N	08.08.2022	KMN
248	102	SK 102	AU	Snið, myndasería byrjar í N	08.08.2022	KMN
249	102	SK 102	AU	Snið, myndasería byrjar í N	08.08.2022	KMN
250	102	SK 102	AU	Snið, myndasería byrjar í N	08.08.2022	KMN
251	103	SK 103	V	Yfirlitsmynd	08.08.2022	LG
252	103	SK 103	A	Yfirlitsmynd yfir skurð 300	08.08.2022	LG
253	103	SK 103	V	Torf í vegg líklegast	08.08.2022	LG
254	103	SK 103	N	Snið	08.08.2022	LG
255	103	SK 103	N	Snið	08.08.2022	LG
256	103	SK 103	N	Snið	08.08.2022	LG
257	103	SK 103	N	Snið	08.08.2022	LG
258	103	SK 103	N	Snið	08.08.2022	LG
259	103	SK 103	N	Snið	08.08.2022	LG
260	103	SK 103	N	Snið	08.08.2022	LG
261	103	SK 103	N	Snið	08.08.2022	LG
262	103	SK 103	N	Snið	08.08.2022	LG
263	103	SK 103	N	Snið	08.08.2022	LG
264	103	SK 103	N	Snið	08.08.2022	LG
265	103	SK 103	N	Snið	08.08.2022	LG
266	103	SK 103	N	Snið	08.08.2022	LG
267	103	SK 103	N	Snið	08.08.2022	LG
268	103	SK 103	N	Snið	08.08.2022	LG
269	103	SK 103	N	Snið	08.08.2022	LG
270	103	SK 103	N	Snið	08.08.2022	LG
271	103	SK 103	N	Snið	08.08.2022	LG
272	103	SK 103	N	Snið	08.08.2022	LG
273	103	SK 103	N	Snið	08.08.2022	LG
274	103	SK 103	N	Snið	08.08.2022	LG
275	500	SK-500	N	Veggur í skurði horft í norður	08.08.2022	SAM

276	500	SK-500	N	Veggur í skurði horft í norður	08.08.2022	SAM
277	500	SK-500	N	Veggur í skurði horft í norður	08.08.2022	SAM
278	500	SK-500	N	Veggur í skurði horft í norður	08.08.2022	SAM
279	500	SK-500	N	Veggur í skurði horft í norður	08.08.2022	SAM
280	500	SK-500	N	Veggur í skurði horft í norður	08.08.2022	SAM
281	500	SK-500	N	Veggur í skurði horft í norður	08.08.2022	SAM
282	500	SK-500	N	Veggur í skurði horft í norður	08.08.2022	SAM
283	500	SK-500	N	Veggur í skurði horft í norður	08.08.2022	SAM
284	500	SK-500	N	Veggur í skurði horft í norður	08.08.2022	SAM
285	500	SK-500	S	Veggur í skurði horft suður	08.08.2022	SAM
286	500	SK-500	S	Veggur í skurði horft suður	08.08.2022	SAM
287	500	SK-500	S	Veggur í skurði horft suður	08.08.2022	SAM
288	500	SK-500	S	Veggur í skurði horft suður	08.08.2022	SAM
289	500	SK-500	S	Veggur í skurði horft suður	08.08.2022	SAM
290	500	SK-500	S	Veggur í skurði horft suður	08.08.2022	SAM
291	500	SK-500	S	Veggur í skurði horft suður	08.08.2022	SAM
292	500	SK-500	S	Veggur í skurði horft suður	08.08.2022	SAM
293	500	SK-500	S	Veggur í skurði horft suður	08.08.2022	SAM
294	500	SK-500	S	Veggur í skurði horft suður	08.08.2022	SAM
295	400	Skurður 400	S	Suðursnið í skurði 400	09.08.2022	LLD
296	400	Skurður 400	S	Suðursnið í skurði 400	09.08.2022	LLD
297	400	Skurður 400	S	Suðursnið í skurði 400	09.08.2022	LLD
298	400	Skurður 400	S	Suðursnið í skurði 400	09.08.2022	LLD
299	400	Skurður 400	S	Suðursnið í skurði 400	09.08.2022	LLD
300	400	Skurður 400	S	Suðursnið í skurði 400	09.08.2022	LLD
301	400	Skurður 400	N	Norðursnið í skurð 400	09.08.2022	LLD
302	400	Skurður 400	N	Norðursnið í skurð 400	09.08.2022	LLD

303	400	Skurður 400	N	Norðursnið í skurð 400	09.08.2022	LLD
304	400	Skurður 400	N	Norðursnið í skurð 400	09.08.2022	LLD
305	400	Skurður 400	N	Norðursnið í skurð 400	09.08.2022	LLD
306	400	Skurður 400	N	Norðursnið í skurð 400	09.08.2022	LLD
307	400	Skurður 400	N	Norðursnið í skurð 400	09.08.2022	LLD
308	400	Skurður 400	V	Skuður 400	09.08.2022	LLD
309	400	Skurður 400	A	Skuður 400	09.08.2022	LLD
310	400	Skurður 400	S	Skuður 400	09.08.2022	LLD
311	500	500	N	Norðursnið með linum	09.08.2022	LLD
312	500	500	N	Norðursnið með linum	09.08.2022	LLD
313	500	500	N	Norðursnið með linum	09.08.2022	LLD
314	500	500	N	Norðursnið með linum	09.08.2022	LLD
315	600	600	N	Yfirlitsmynd skurður 600 og yfirborð	09.08.2022	KMN
316	600	600	SSV	Yfirlitsmynd skurður 600 og tún	09.08.2022	KMN
317	600	600	V	vestursnið. Byrjað í SV	09.08.2022	KMN
318	600	600	V	vestursnið. Byrjað í SV	09.08.2022	KMN
319	600	600	V	vestursnið. Byrjað í SV	09.08.2022	KMN
320	600	600	V	vestursnið. Byrjað í SV	09.08.2022	KMN
321	600	600	V	vestursnið. Byrjað í SV	09.08.2022	KMN
322	600	600	V	vestursnið. Byrjað í SV	09.08.2022	KMN
323	600	600	V	vestursnið. Byrjað í SV	09.08.2022	KMN
324	600	600	V	vestursnið. Byrjað í SV	09.08.2022	KMN
325	600	600	V	vestursnið. Byrjað í SV	09.08.2022	KMN
326	600	600	AU	austursnið. Byrjað í NA	09.08.2022	KMN
327	600	600	AU	austursnið. Byrjað í NA	09.08.2022	KMN
328	600	600	AU	austursnið. Byrjað í NA	09.08.2022	KMN
329	600	600	AU	austursnið. Byrjað í NA	09.08.2022	KMN
330	600	600	AU	austursnið. Byrjað í NA	09.08.2022	KMN
331	600	600	AU	austursnið. Byrjað í NA	09.08.2022	KMN
332	600	600	AU	austursnið. Byrjað í NA	09.08.2022	KMN
333	600	600	AU	austursnið. Byrjað í NA	09.08.2022	KMN
334	600	600	AU	austursnið. Byrjað í NA	09.08.2022	KMN
335	700	700	SA	Yfirlitsmynd skurður 700 og túnið	09.08.2022	KMN
336	700	700	S	Overview trench 700	09.08.2022	KMN
337	700	700	S	Suðursnið, skurður 700	09.08.2022	KMN
338	700	700	S	Suðursnið, skurður 700	09.08.2022	KMN

339	700	700	S	Suðursnið, skurður 700	09.08.2022	KMN
340	700	700	S	Suðursnið, skurður 700	09.08.2022	KMN
341	700	700	N	Norðursnið, skurður 700	09.08.2022	KMN
342	700	700	N	Norðursnið, skurður 700	09.08.2022	KMN
343	700	700	N	Norðursnið, skurður 700	09.08.2022	KMN
344	700	700	N	Norðursnið, skurður 700	09.08.2022	KMN
345	700	700	N	Norðursnið, skurður 700	09.08.2022	KMN
346	700	700	S	Norðursnið, skurður 700	09.08.2022	KMN
347				Henda mynd	09.08.2022	KMN
348	800	800	SVV	Yfirlitsmynd skurður 800 og tún	09.08.2022	KMN
349	800	800	SA	Yfirlitsmynd skurður 800 og tún	09.08.2022	KMN
350	800	800	V	Vestursnið skurður 800	09.08.2022	KMN
351	800	800	V	Vestursnið skurður 800	09.08.2022	KMN
352	800	800	V	Vestursnið skurður 800	09.08.2022	KMN
353	800	800	V	Vestursnið skurður 800	09.08.2022	KMN
354	800	800	V	Vestursnið skurður 800	09.08.2022	KMN
355	800	800	V	Vestursnið skurður 800	09.08.2022	KMN
356	800	800	V	Vestursnið skurður 800	09.08.2022	KMN
357	800	800	V	Vestursnið skurður 800	09.08.2022	KMN
358	800	800	V	Vestursnið skurður 800	09.08.2022	KMN
359	800	800	V	Vestursnið skurður 800	09.08.2022	KMN
360	800	800	V	Vestursnið skurður 800	09.08.2022	KMN
361	800	800	V	Vestursnið skurður 800	09.08.2022	KMN
362	800	800	S	Yfirlitsmynd skurður 800	09.08.2022	KMN
363	800	800	AU	Austursnið skurður 800	09.08.2022	KMN
364	800	800	AU	Austursnið skurður 800	09.08.2022	KMN
365	800	800	AU	Austursnið skurður 800	09.08.2022	KMN
366	800	800	AU	Austursnið skurður 800	09.08.2022	KMN
367	800	800	AU	Austursnið skurður 800	09.08.2022	KMN
368	800	800	AU	Austursnið skurður 800	09.08.2022	KMN
369	800	800	AU	Austursnið skurður 800	09.08.2022	KMN
370	800	800	AU	Austursnið skurður 800	09.08.2022	KMN
371	800	800	AU	Austursnið skurður 800	09.08.2022	KMN
372	800	800	AU	Austursnið skurður 800	09.08.2022	KMN
373	800	800	AU	Austursnið skurður 800	09.08.2022	KMN
374	800	800	AU	Austursnið skurður 800	09.08.2022	KMN
375				Henda mynd	09.08.2022	KMN
376	900	900	SVV	Yfirlitsmynd skurðar 900	09.08.2022	SAM
377	900	900	SAA	Yfirlitsmynd skurðar 900	09.08.2022	SAM
378	900	900	SAA	Yfirlitsmynd skurðar 900	09.08.2022	SAM

379	900	900	S	Suðursnið skurður 900	09.08.2022	SAM
380	900	900	S	Suðursnið skurður 900	09.08.2022	SAM
381	900	900	S	Suðursnið skurður 900	09.08.2022	SAM
382	900	900	S	Suðursnið skurður 900	09.08.2022	SAM
383	900	900	S	Suðursnið skurður 900	09.08.2022	SAM
384	900	900	S	Suðursnið skurður 900	09.08.2022	SAM
385	900	900	S	Suðursnið skurður 900	09.08.2022	SAM
386	900	900	S	Suðursnið skurður 900	09.08.2022	SAM
387	900	900	S	Suðursnið skurður 900	09.08.2022	SAM
388	900	900	S	Suðursnið skurður 900	09.08.2022	SAM
389	900	900	S	Suðursnið skurður 900	09.08.2022	SAM
390	900	900	S	Suðursnið skurður 900	09.08.2022	SAM
391	900	900	S	Suðursnið skurður 900	09.08.2022	SAM
392	900	900	S	Suðursnið skurður 900	09.08.2022	SAM
393	900	900	S	Suðursnið skurður 900	09.08.2022	SAM
394	900	900	S	Suðursnið skurður 900	09.08.2022	SAM
395	900	900	S	Suðursnið skurður 900	09.08.2022	SAM
396	900	900	S	Suðursnið skurður 900	09.08.2022	SAM
397	900	900	N	Suðursnið skurður 900	09.08.2022	KMN
398	900	900	N	Suðursnið skurður 900	09.08.2022	KMN
399	900	900	N	Suðursnið skurður 900	09.08.2022	KMN
400	900	900	N	Suðursnið skurður 900	09.08.2022	KMN
401	900	900	N	Suðursnið skurður 900	09.08.2022	KMN
402	900	900	N	Suðursnið skurður 900	09.08.2022	KMN
403	900	900	N	Suðursnið skurður 900	09.08.2022	KMN
404	900	900	N	Suðursnið skurður 900	09.08.2022	KMN
405	900	900	N	Suðursnið skurður 900	09.08.2022	KMN
406	900	900	N	Suðursnið skurður 900	09.08.2022	KMN
407	900	900	N	Suðursnið skurður 900	09.08.2022	KMN
408	900	900	N	Suðursnið skurður 900	09.08.2022	KMN
409	900	900	N	Suðursnið skurður 900	09.08.2022	KMN
410	900	900	N	Suðursnið skurður 900	09.08.2022	KMN
411	900	900	N	Suðursnið skurður 900	09.08.2022	KMN
412	900	900	N	Suðursnið skurður 900	09.08.2022	KMN
413	900	900	N	Suðursnið skurður 900	09.08.2022	KMN
414	900	900	N	Suðursnið skurður 900	09.08.2022	KMN
415	900	900	N	Suðursnið skurður 900	09.08.2022	KMN
416	1100		S	Yfirlitsmynd sk 1100	09.08.2022	LG
417	1100		S	Yfirlitsmynd sk 1100	09.08.2022	LG
418			AU	Vestursnið sk 1100	09.08.2022	LG
419			AU	Yfirlitsmynd	09.08.2022	LG

420			N	Yfirlitsmynd	09.08.2022	LG
421			S	Yfirlitsmynd	09.08.2022	LG
422			AU	Yfirlitsmynd	09.08.2022	LG
423			N	Yfirlitsmynd	09.08.2022	LG
424			AU	Yfirlitsmynd N hlið	09.08.2022	LG
425		SK 1000	S	snið suðurvegg	09.08.2022	SAM
426		SK 1000	S	snið suðurvegg	09.08.2022	SAM
427		SK 1000	S	snið suðurvegg	09.08.2022	SAM
428		SK 1000	N	snið norðurvegg	09.08.2022	SAM
429		SK 1000	N	snið norðurvegg	09.08.2022	SAM
430		SK 1000	N	snið norðurvegg	09.08.2022	SAM
431		SK 1000	N	snið norðurvegg	09.08.2022	SAM
432		SK 1000	N	snið norðurvegg	09.08.2022	SAM
433		SK 1000	V	Yfirlitsmynd	09.08.2022	SAM
434		SK 1000	AU	Yfirlitsmynd	09.08.2022	SAM

