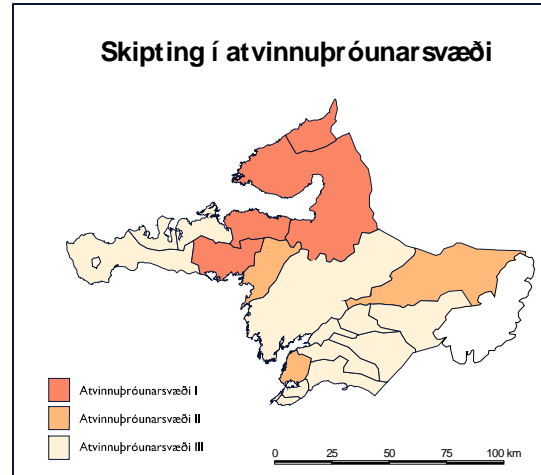
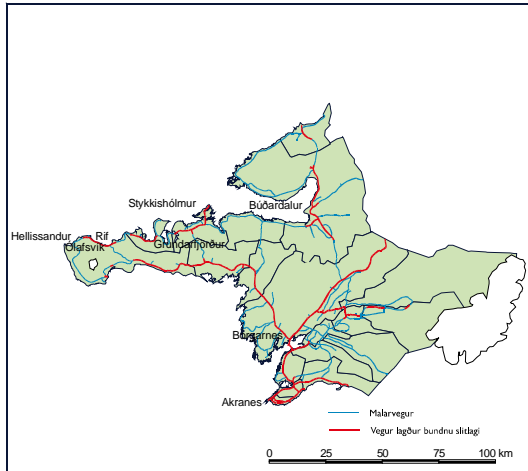
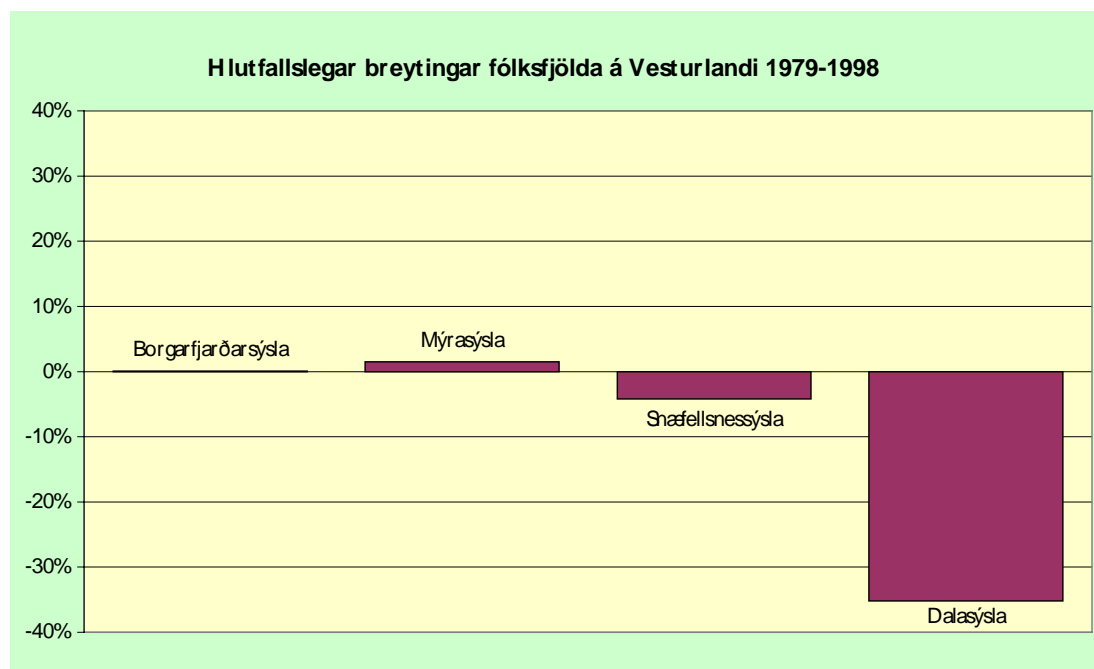


Vesturland

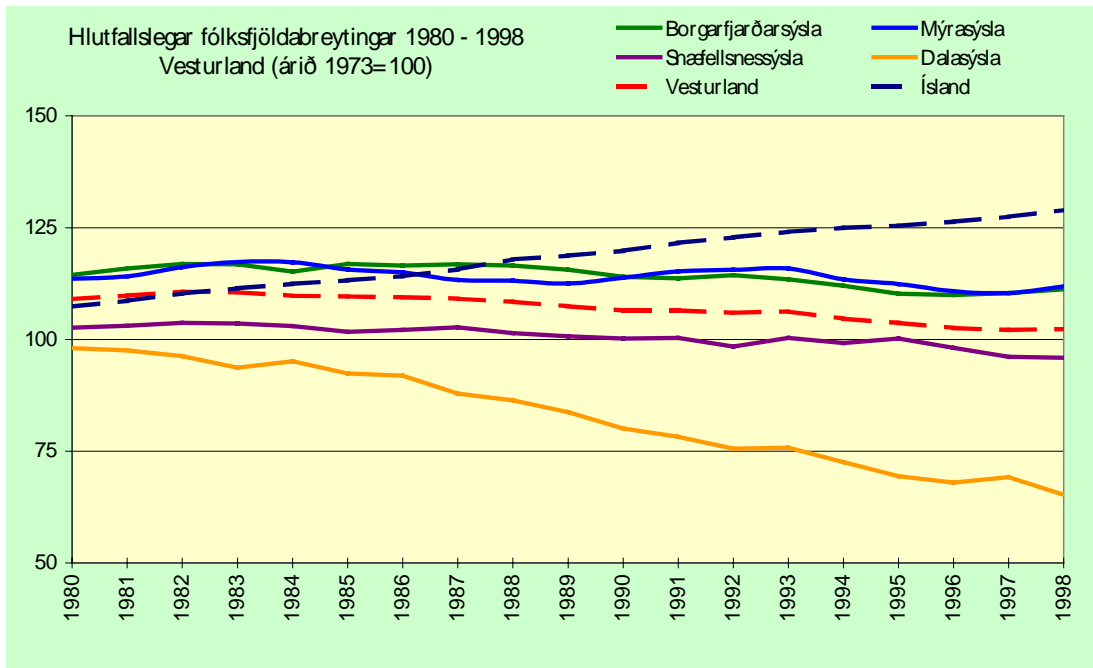


Íbúar á Vesturlandi voru 13.962 í árslok 1998 og skiptust þannig að í Borgarfjarðarsýslu bjuggu 6.459 (þar af á Akranesi 5.187), í Mýrasýslu 2.498, í Snæfellsnessýslu 4.210 og í Dalasýslu 795.

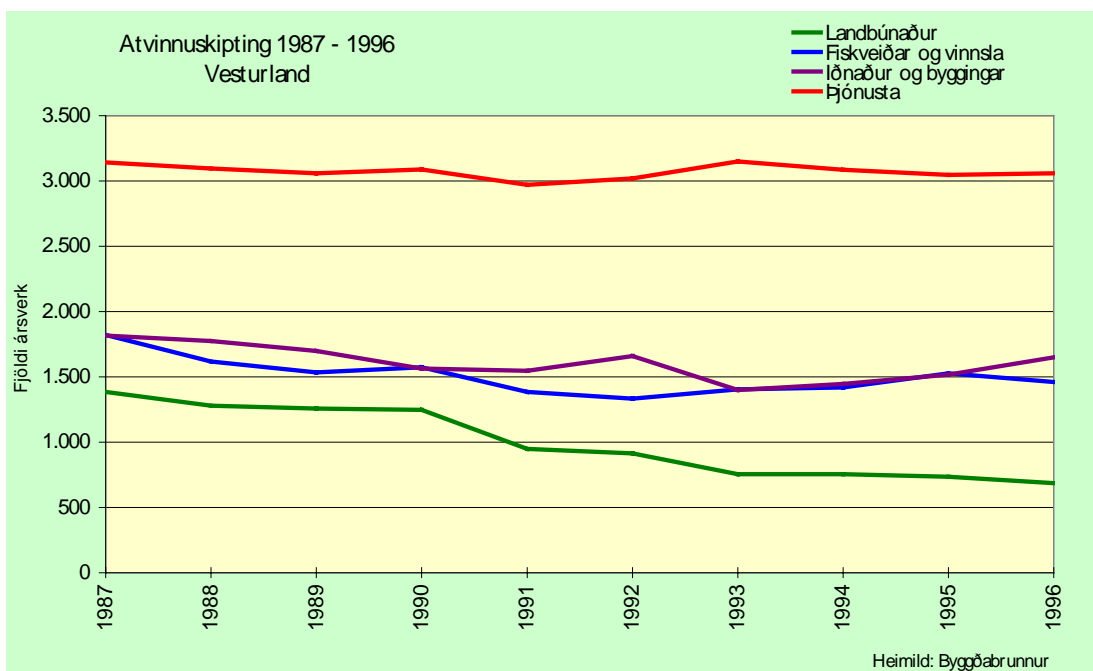
Fyrir 20 árum voru íbúar Vesturlands 14.537 og hefur þeim því fækkað um 4,0% á tímabilinu. Fólksfjöldabreytingar eru mjög misjafnar innan kjördæmisins, þannig hefur fólksfjöldi verið nær óbreyttur í Borgarfjarðar- og Mýrasýslu en fækkað í Snæfellsnessýslu um 4,2% og í Dalasýslu hefur fækkað um 35,2% á tímabilinu. Á sama tíma fjölgaði þjóðinni allri um 21,4%.



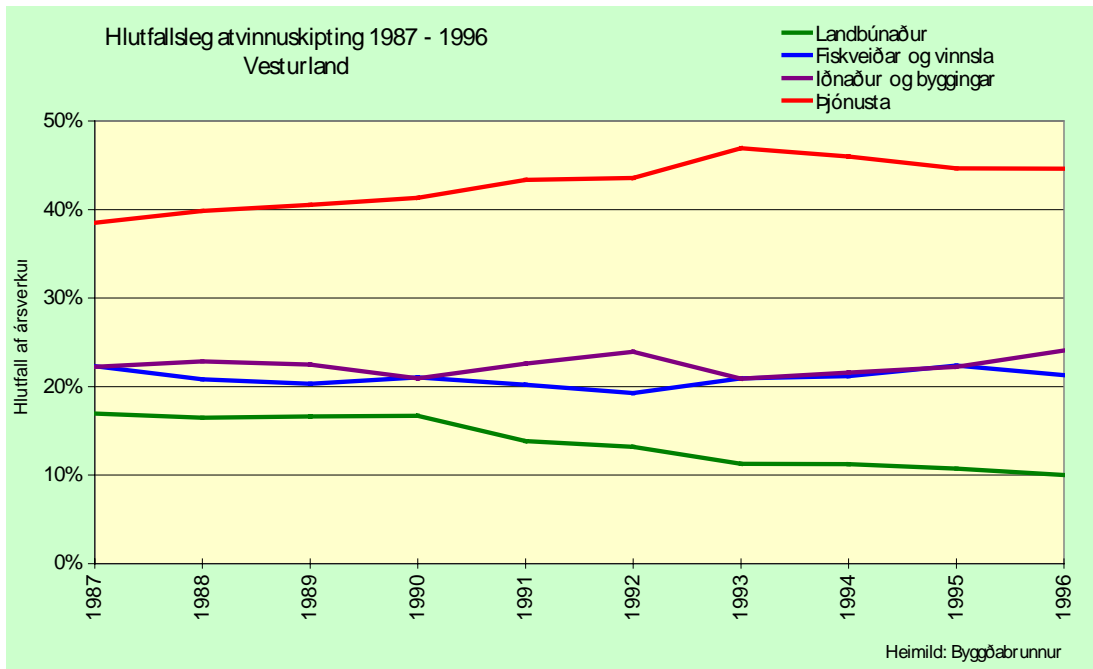
Fólksflutningarnir hafa verið miklir úr Dalasýslu allt tímabilið og eru íbúar þar 423 færri en árið 1973. Íbúar Snæfellsnessýslu eru færri nú en 1973. Íbúatala Borgarfjarðarsýslu var í hámarki 1982 og í Mýrasýslu árið 1983 en síðan þá hefur sigið á ógæfuhliðina og fólksfjöldaþróun verið langt undir landsmeðaltali allt viðmiðunartímabilið.



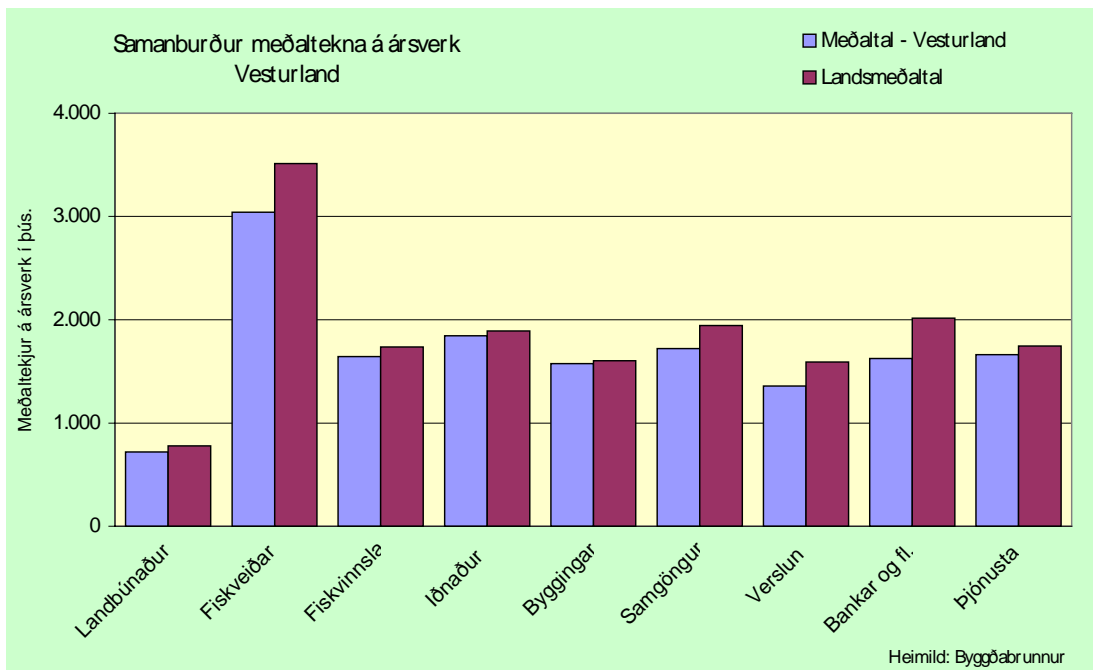
Á Vesturlandi hefur hlutur landbúnaðar í ársverkum talinn farið minnkandi eins og annars staðar á landinu og eru ársverk í landbúnaði árið 1996 talin vera 687 og hafði þá fækkað úr 1.384 árið 1987 eða um 50%.



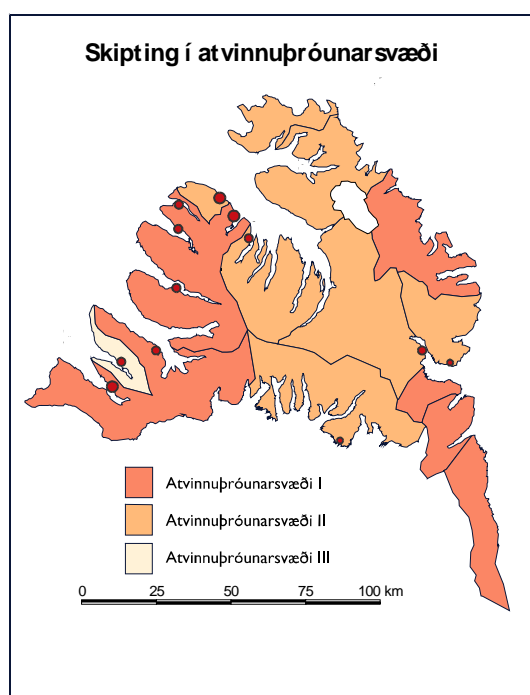
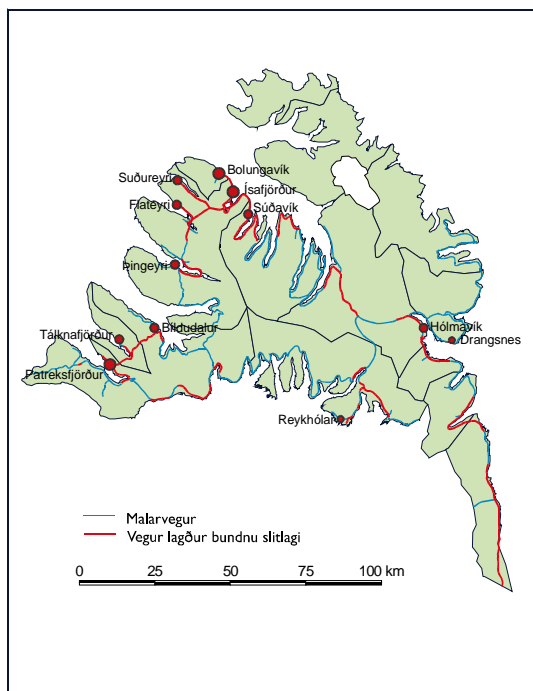
Pegar horft er til hlutfallslegrar skiptingar ársverka á atvinnugreinar sést að þáttur þjónustustarfsemi ýmisskonar fer vaxandi til ársins 1994 og telur þá 42,8% ársverka en lækkar síðan í 40,1% 1996. Hluttur landbúnaðar af heildarársverkum lækkar stöðugt og er aðeins 10,0% ársverka árið 1996.



Meðaltekjur á ársverk í kjördæminu eru í öllum atvinnugreinum undir landsmeðaltali. Meðaltekjur eru 1.701 þúsund en mikill breytileiki er í gögnum um tekjur ársverka.

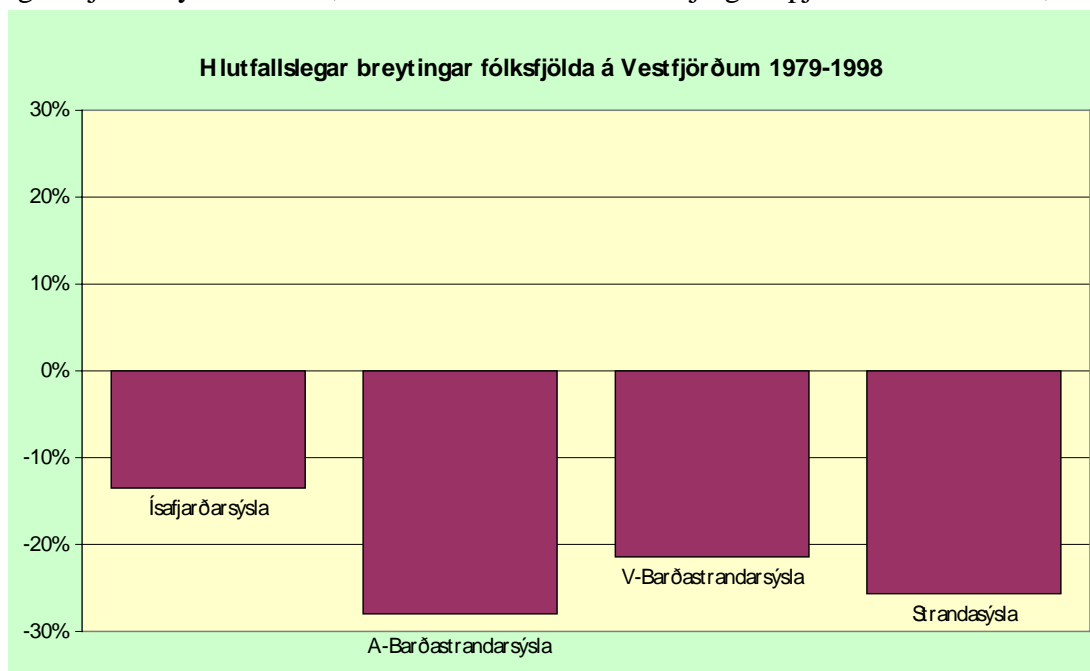


Vestfirðir

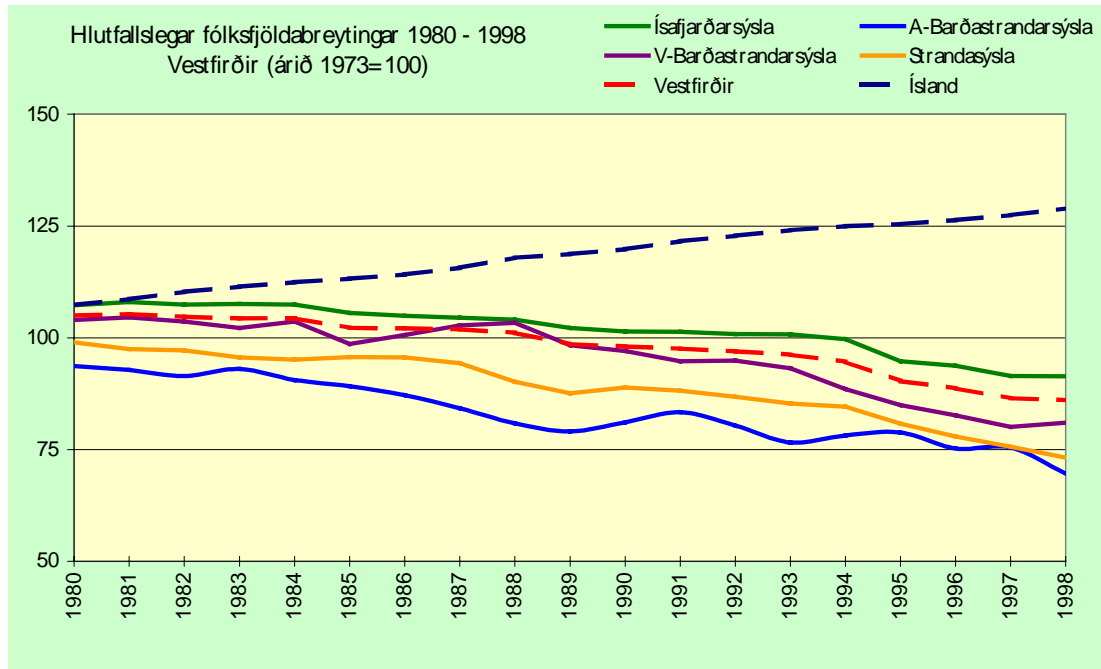


Íbúar á Vestfjörðum voru 8.590 í áslök 1998 og skiptust þannig að í Ísafjarðarsýslu bjuggu 5.761 (þar af á Ísafirði 4.474), í A-Barðastrandarsýslu 309, í V-Barðastrandarsýslu 1.593 og í Strandasýslu 927.

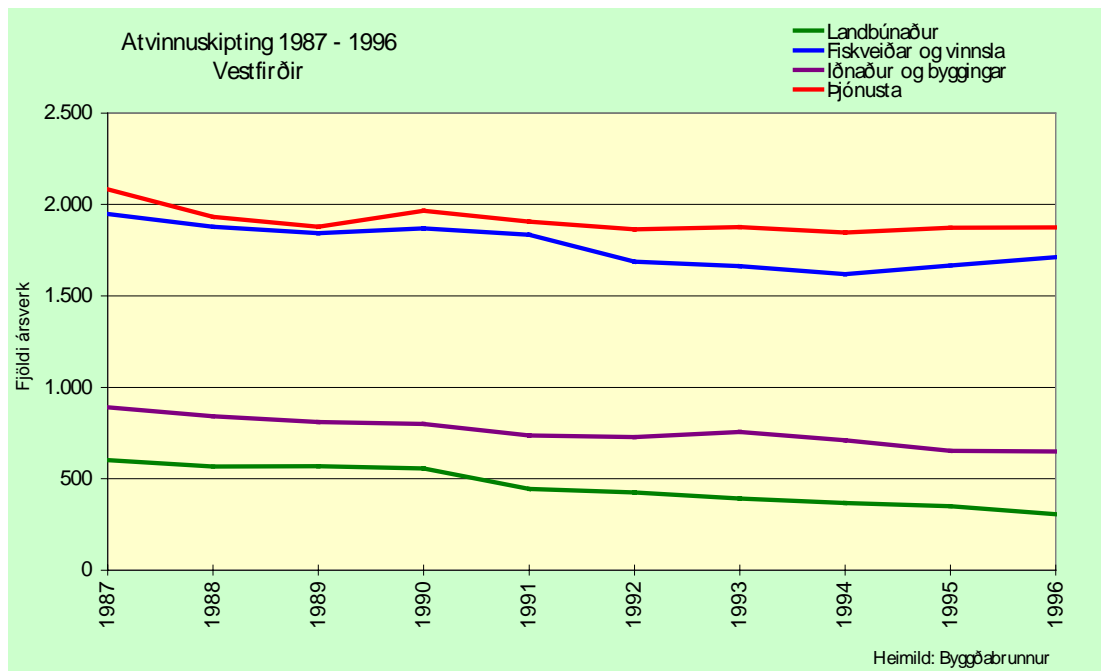
Fyrir 20 árum voru íbúar Vestfjarða 9.927 og hefur þeim því fækkað um 17,1% á tímabilinu. Fólksfjöldabreytingar eru nokkuð misjafnar innan kjördæmisins, þó hefur alls staðar orðið umtalsverð fólksfækkun. Mest hefur hún verið í A-Barðastrandarsýslu 28% og síðan kemur Strandasýsla með 25,7% fækkun, V-Barðastrandarsýsla með 21,4% og Ísafjarðarsýsla með 13,5% fækkun. Á sama tíma fjölgaði þjóðinni allri um 21,4%.



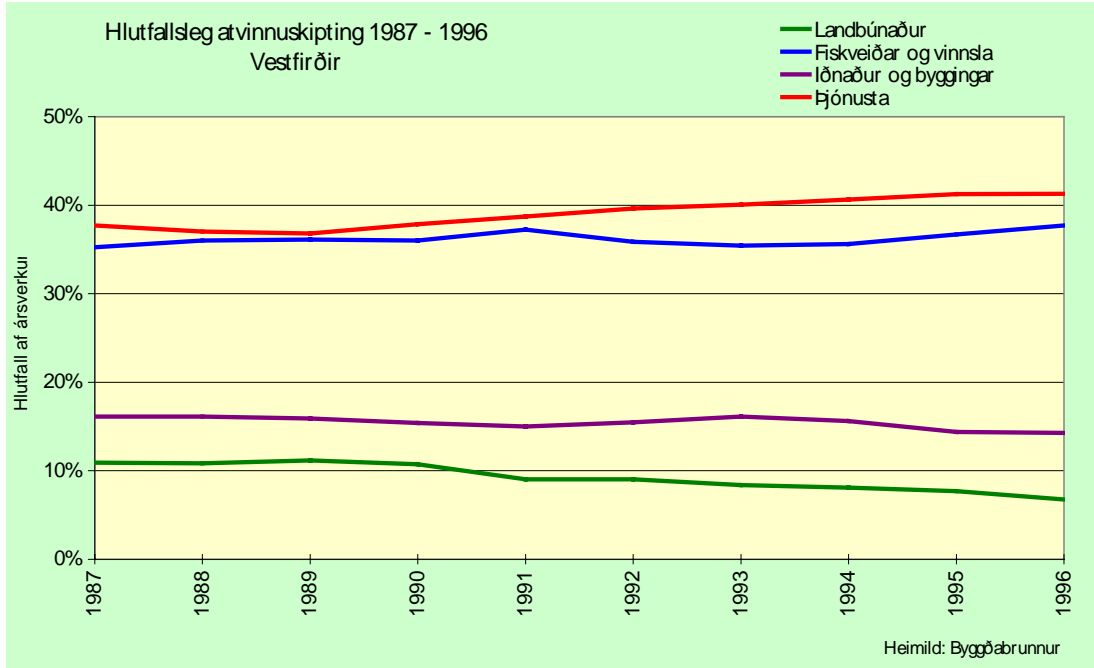
Fólksflutningar hafa verið miklir af svæðinu allt tímabilið og eru íbúar 1.393 færri en árið 1973. Fólksfjöldaþróun hefur verið langt undir landsmeðaltali allt viðmiðunartímabilið og virðist þróunin vera jöfn í stórum dráttum á milli einstakra sýslna allt frá árinu 1984.



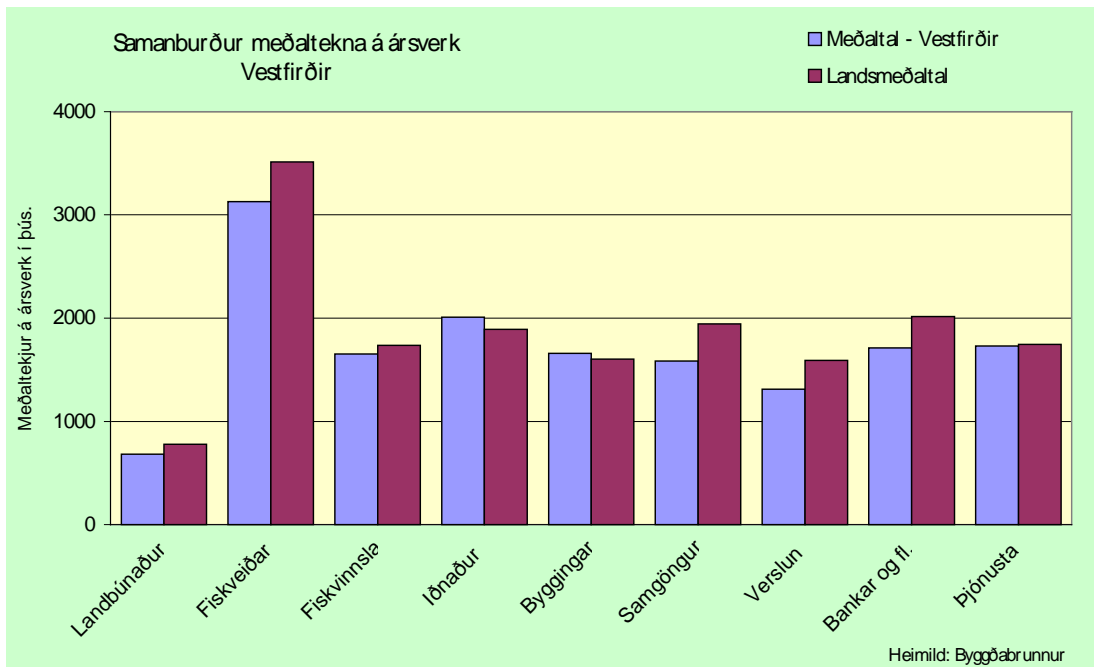
Á Vestfjörðum hefur hlutur fiskveiða í ársverkum talið fækkað frá 1991 þegar ársverk í fiskveiðum töldust vera 803 um 132 og eru jafnmörg og 1988 eða 671. Ársverkum í fiskvinnslu hefur fækkað úr 1.336 ársverkum 1987 í 1.042 árverk 1996. Ársverk í fiskvinnslu voru í lágmarki 1993 eða 866 en hefur farið fjölgandi síðan.



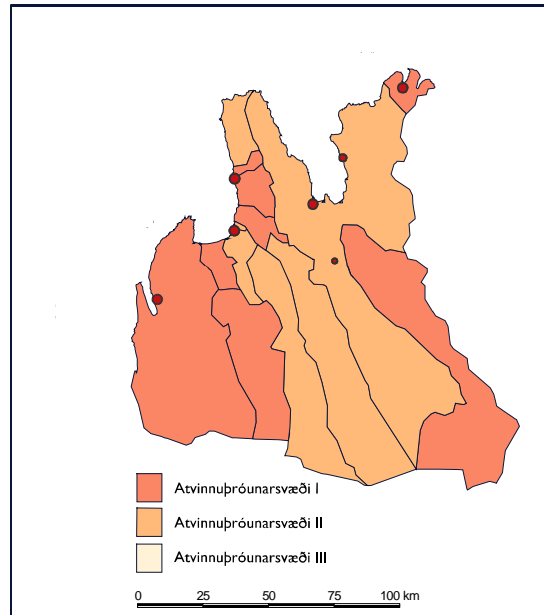
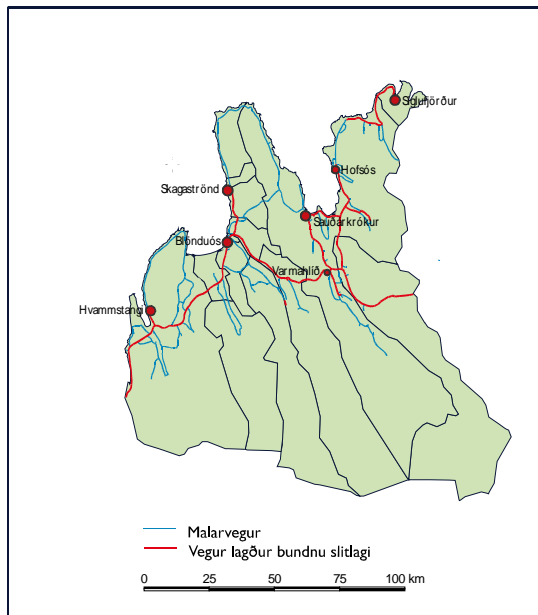
Þegar horft er til hlutfallslegrar skiptingar ársverka á atvinnugreinir sést að burðarásar í atvinnulífi eru sjávarútvegur og þjónusta ýmisskonar.



Meðaltekjur á ársverk í kjördæminu eru í öllum atvinnugreinum undir landsmeðaltali. Meðaltekjur eru 1.817 þúsund sem er jafnt landsmeðaltali og er það liðin tíð að tekjur teldust vera hærri á Vestfjörðum en annars staðar. Mikill breytileiki er í gögnum um tekjur á ársverk.

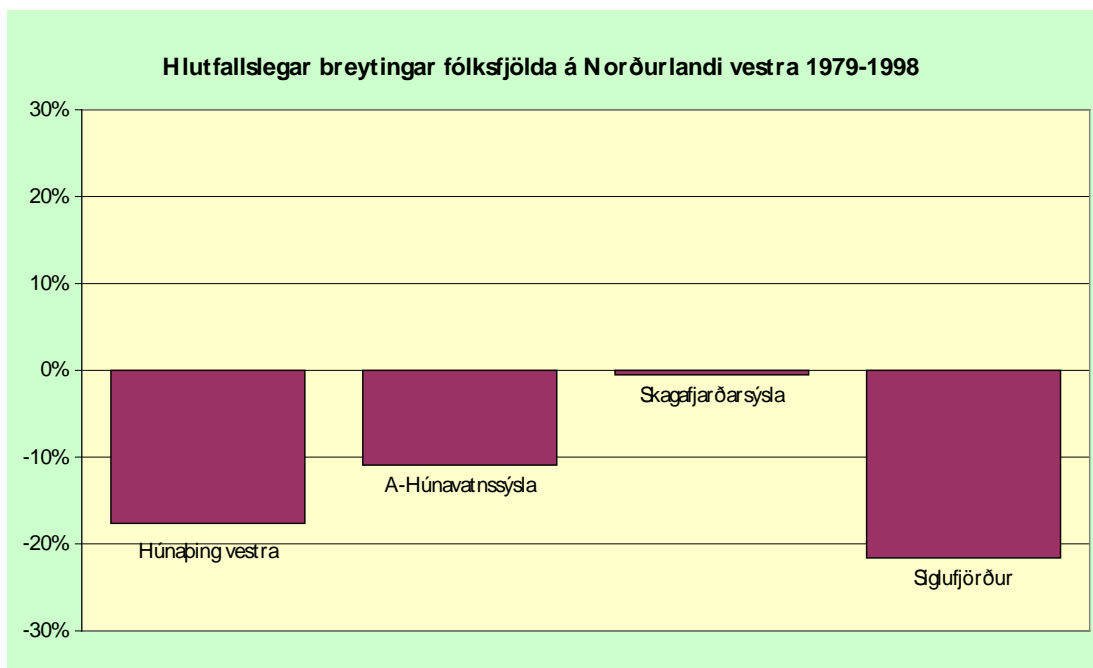


Norðurland vestra

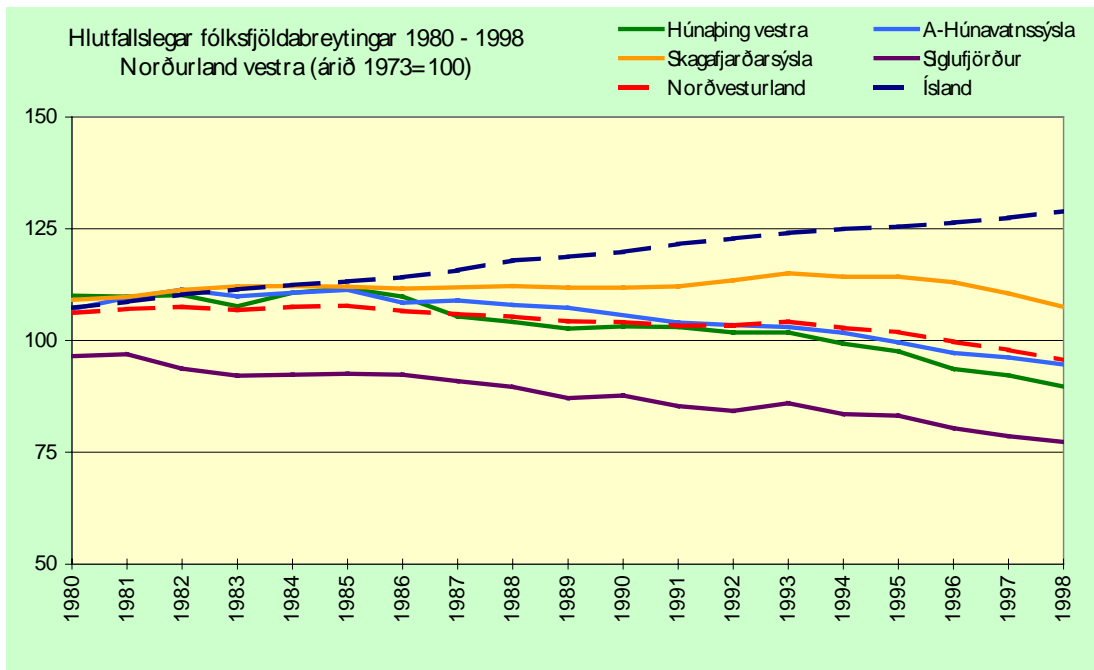


Íbúar á Norðurlandi vestra voru 9.578 í árslok 1998 og skiptust þannig að í Húnaþingi vestra bjuggu 1.605, íbúar í A-Húnavatnssýslu 2.273, í Skagafjarðarsýslu 4.419 og á Siglufirði 1.605.

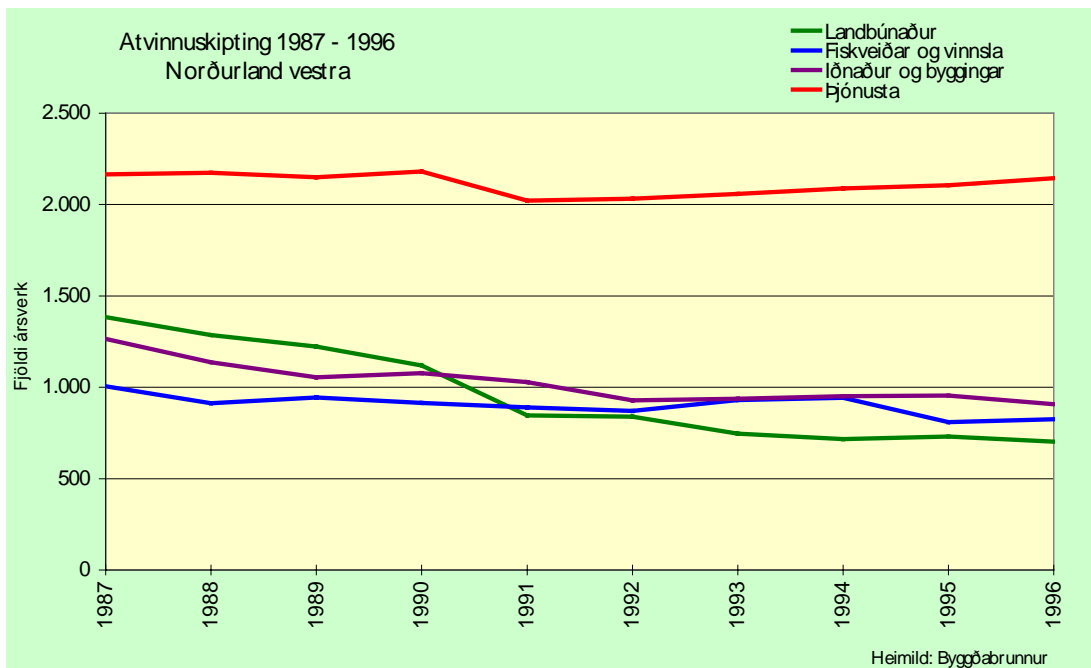
Fyrir 20 árum voru íbúar svæðisins 10.595 og hefur þeim því fækkað um 9,6% á tímabilinu. Fækkunin er misjöfn eftir svæðum og hefur fækkunin verið minnst í Skagafirði eða 0,5% en mest á Siglufirði 21,6%. Hafa ber í huga að á sama tíma fjölgaði þjóðinni allri um 21%.



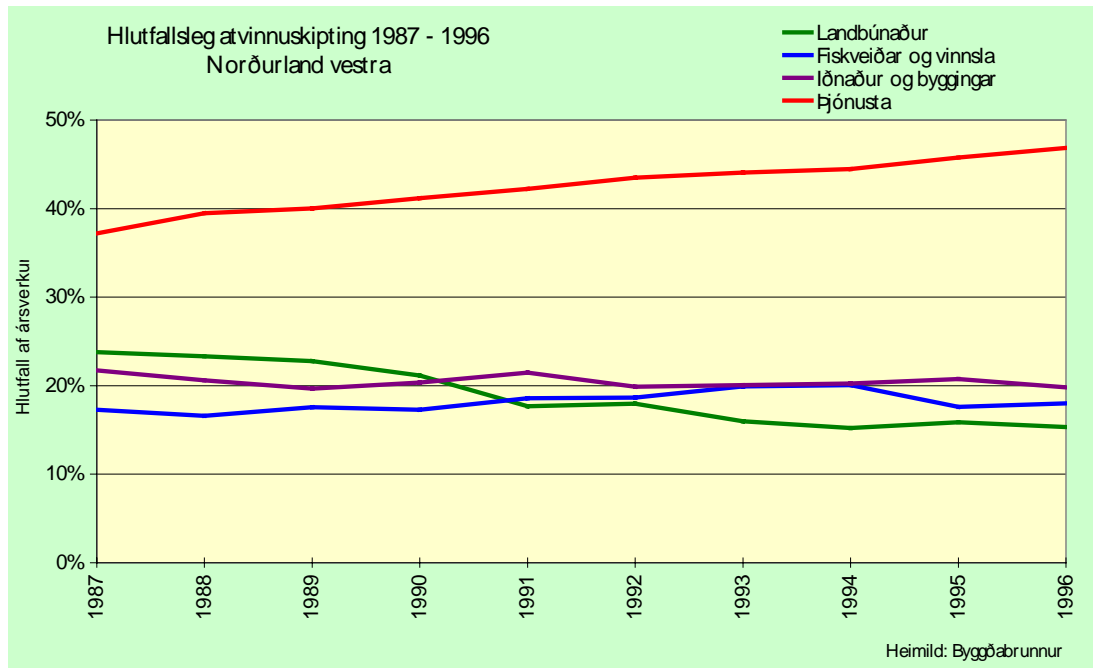
Fólksflutningarnir hafa verið umfangsmestir síðustu 10 árin eins og fram kemur á meðfylgjandi línuriti, með þeirri undantekningu að fækkun verður í Skagafirði í fyrsta skipti 1994. Þróun mannfjöldans hefur verið með öðrum hætti þar en annars staðar í kjördæminu og kemur þar margt til en fyrst skal nefna meiri fjölbreytni í atvinnulífi.



Á Norðurlandi vestra er landbúnaður ein af undirstöðuatvinnugreinum með 15,3% ársverka. Að þessu leyti er svæðinu misstípt þar sem hlutfall landbúnaðar er 25% í Húnaþingi vestra, 16,8% í Austur Húnavatnssýslu og 17% í Skagafirði. En það sem skilur enn frekar á milli svæða er misjafnt vægi sauðfjárræktarinnar sem er aðalþingur húnvetnskra bænda.

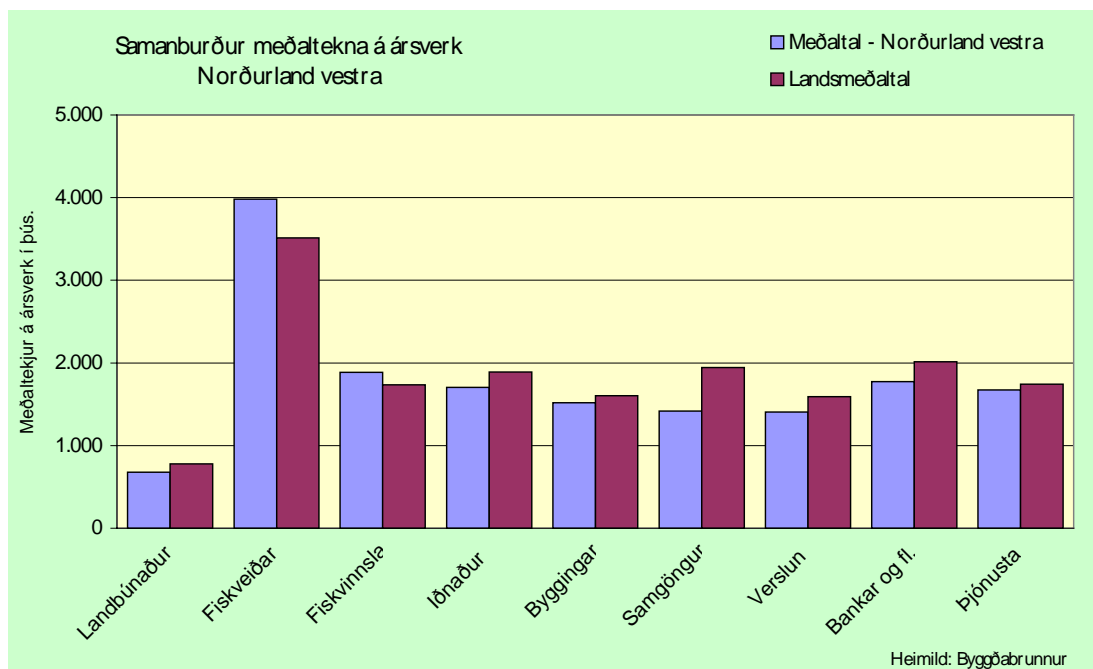


Þegar horft er til hlutfallslegrar skiptingar ársverka á atvinnugreinar sést hversu fallið er mikið í landbúnaði en á sama tíma vex þáttur þjónustustarfsemi ýmisskonar. Ef litið er til fjölda ársverka kemur í ljós að ekki er um nema fá ársverk að ræða sem bætast við í þjónustustörfum en vægi þeirra vex umtalsvert í þessum samanburði vegna fækkunar heildarársverka á svæðinu (1.241 ársverk eða um 21,3%).

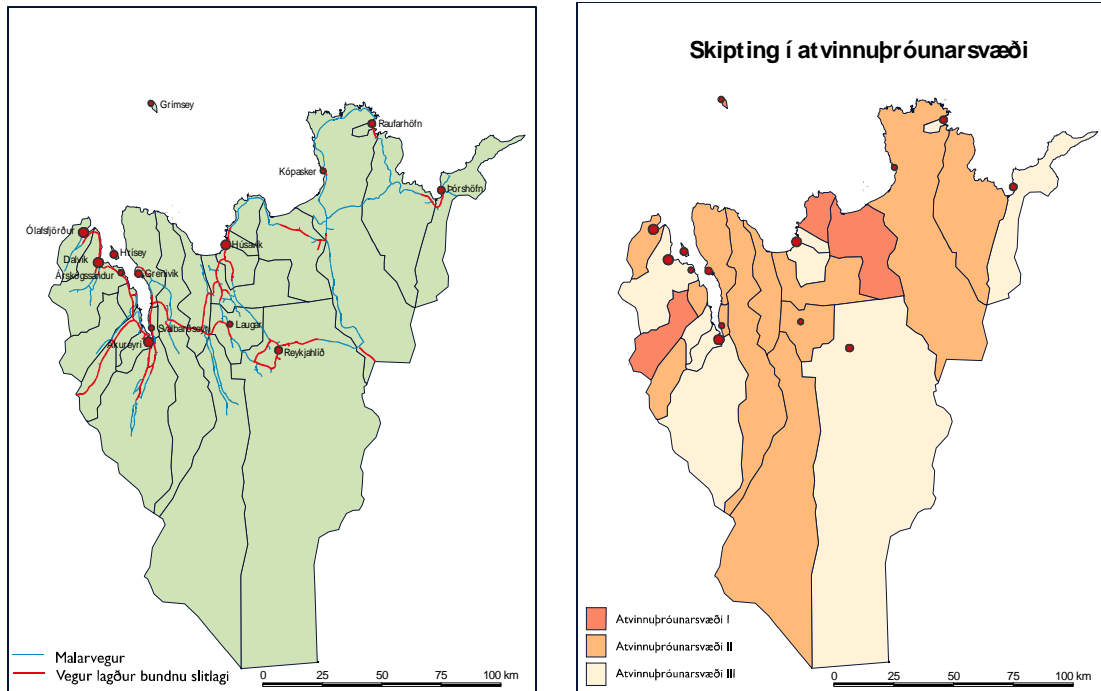


Áhrif samdráttar í landbúnaði undanfarin ár hafa komið mjög sterkt fram í þessu kjördæmi. Við þær miklu breytingar á rekstrarumhverfi og forsendum í sauðfjárbúskap sem orðið hafa á síðustu 10 árum hefði verið full ástæða til að greina þau svæði sem mest voru háð atvinnugreininni og grípa til sértækra aðgerða til hjálpar byggðalögunum.

Kjördæmið í heild sinni telst láglaunasvæði með meðaltekjur á ársverk allra atvinnugreina 24,7% undir landsmeðaltali. Verulegur breytileiki er í gögnum um tekjur ársverka.

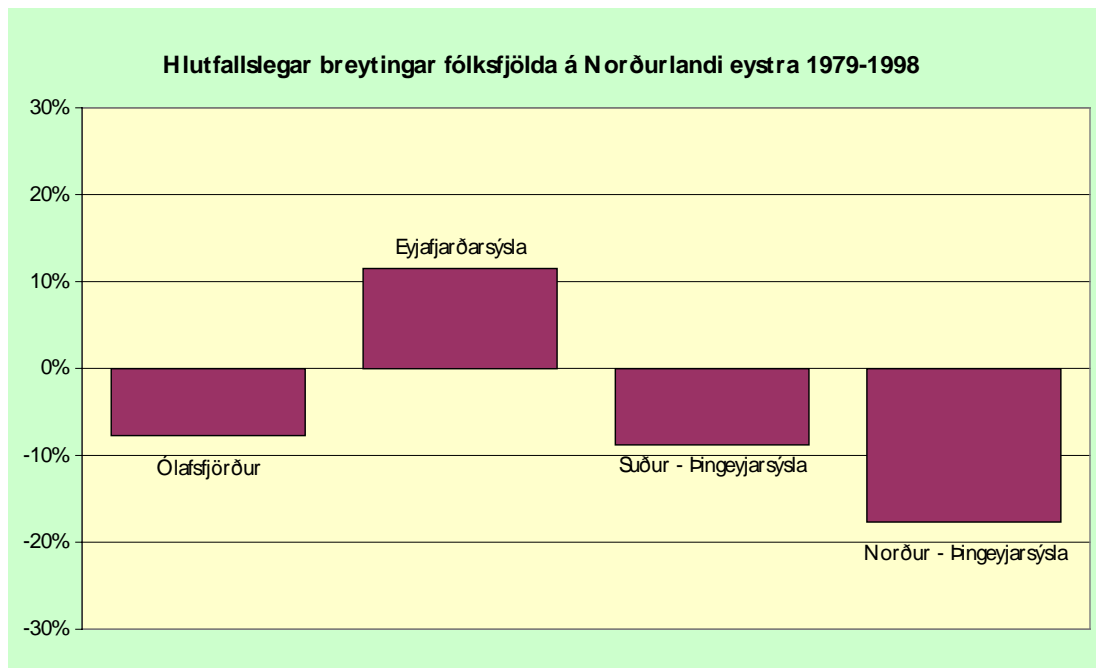


Norðurland eystra

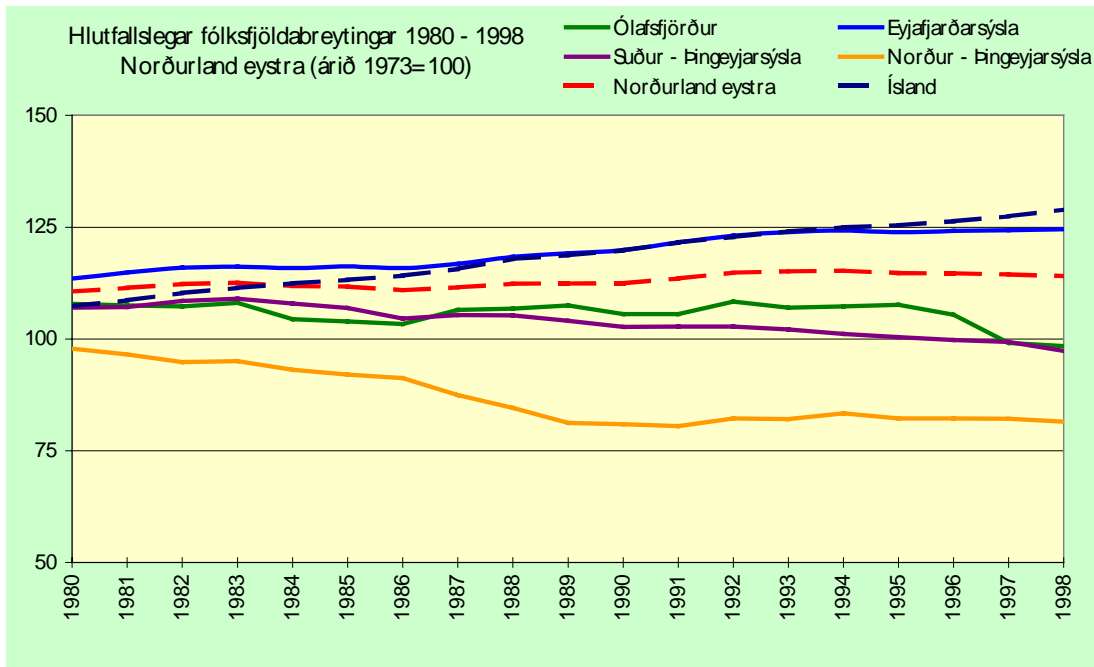


Íbúar á Norðurlandi eystra voru 26.503 í árslok 1998 og skiptust þannig að í Eyjafjarðarsýslu bjuggu 20.130 íbúar, í S-Þingeyjarsýslu 4.900 og í N-Þingeyjarsýslu 1.473.

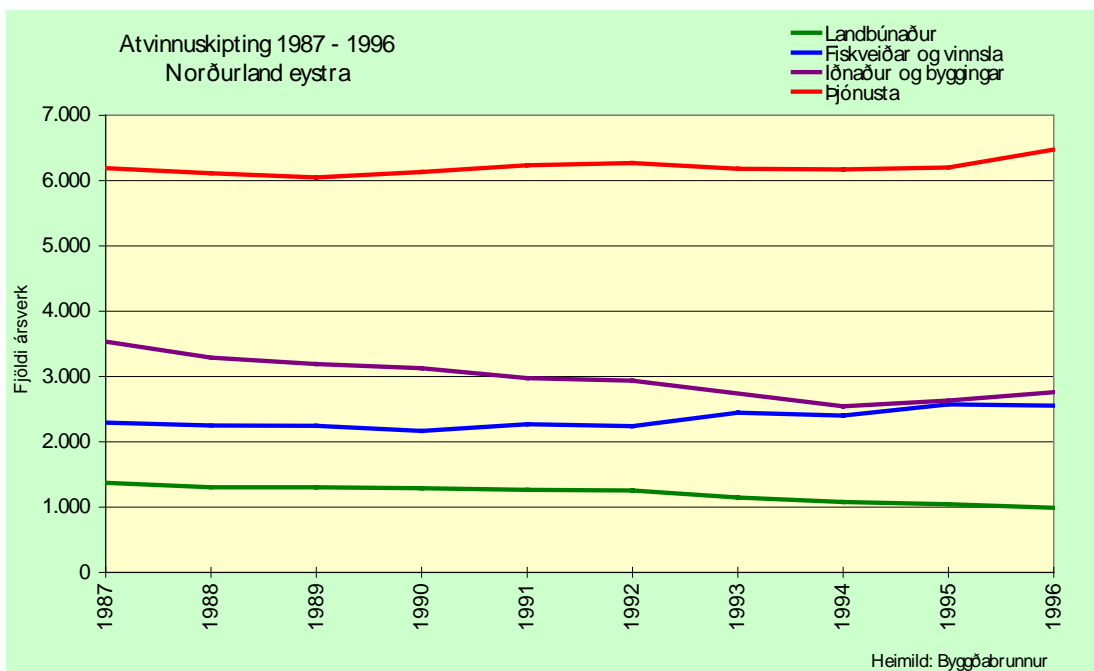
Fyrir 20 árum voru íbúar svæðisins 25.416 og hefur þeim því fjölgað um 4,3% á tímabilinu. Fólksfjöldabreytingar eru mjög misjafnar innan kjördæmisins, þannig er um fjölgun að ræða í Eyjafirði um 11,5% en fækkun í N-Þingeyjarsýslu um 17,7% og fækkun í S-Þingeyjarsýslu um 8,8% og á Ólafsfirði var fækkunin 7,7%. Hafa ber í huga að á sama tíma fjölgaði þjóðinni allri um 21,4%.



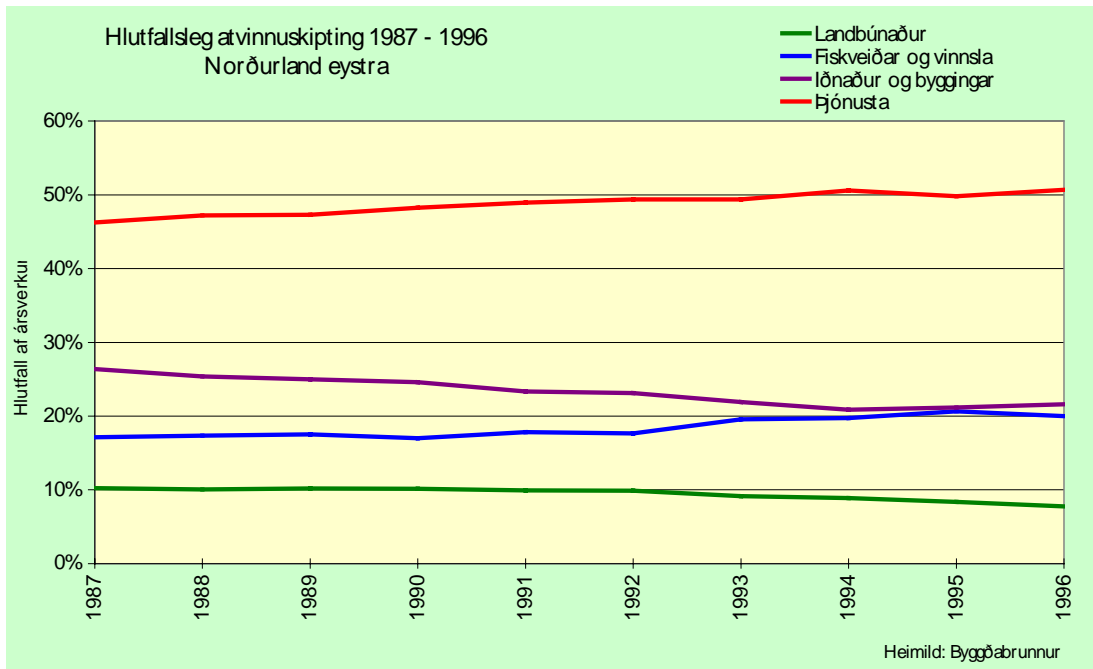
Fólksflutningarnir hafa verið miklir úr N-Þingeyjarsýslu allt tímabilið og eru íbúar þar 316 færri en árið 1973 en íbúafjöldi þar virðist standa nokkuð í stað frá 1989. Eyjafjarðarsvæðið bjó við stöðuga fjölgun íbúa allt fram til ársins 1994 en síðan þá hefur íbúatala haldist nær óbreytt. Fækkun í S-Þingeyjarsýslu hefur verið samfelld frá 1983 og fer undir íbúatölu sýslunnar árið 1973 árið 1996. Mikill breytileiki er innan sýslanna hvað varðar fólksfjöldapróun og vísast í umfjöllun um einstakar sýslur í því sambandi.



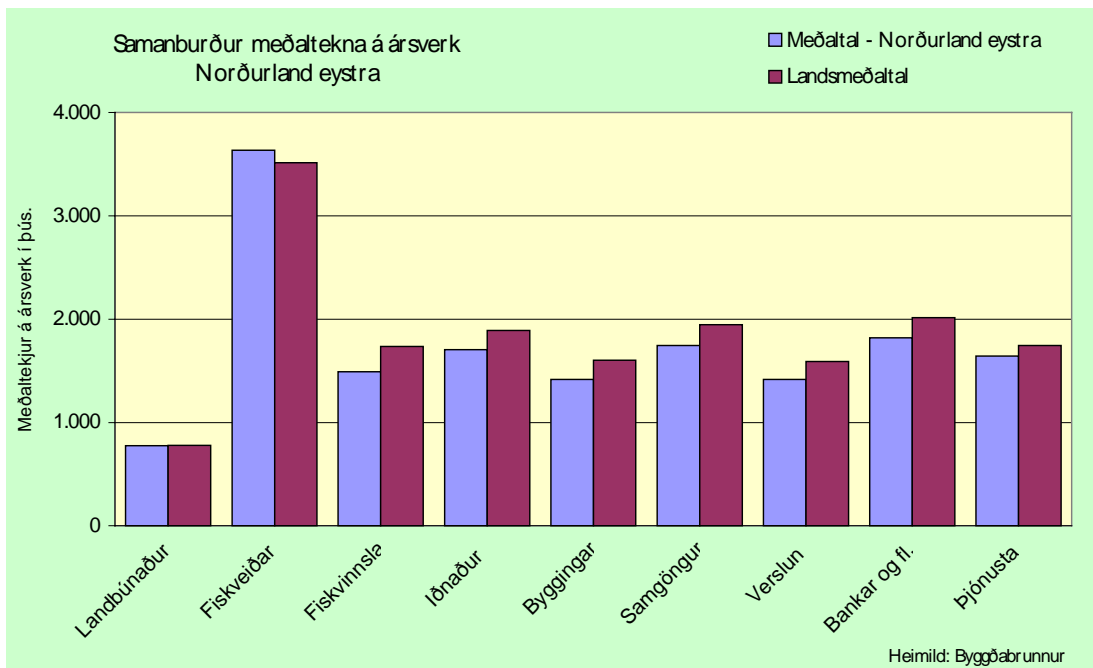
Á Norðurlandi eystra hefur hlutur landbúnaðar í ársverkum talinn farið minnkandi og eru ársverk árið 1996 talin vera 987 og hafði þá fækkað úr 1.372 árið 1987 eða um 28%.



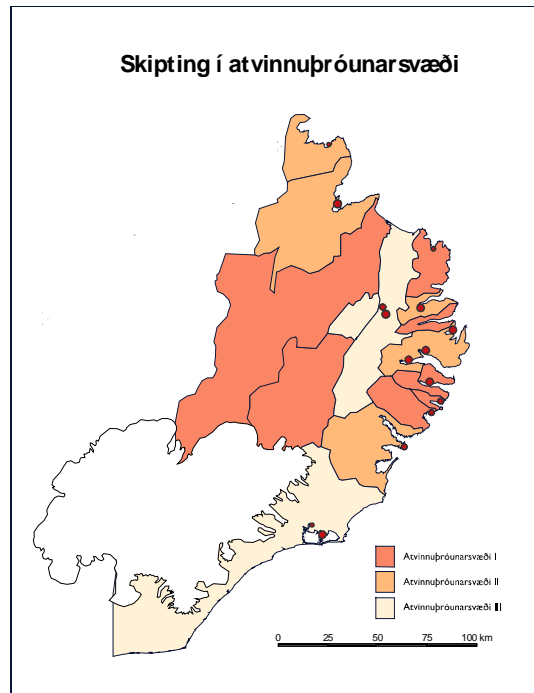
Þegar horft er til hlutfallslegrar skiptingar ársverka á atvinnugreinar sést að þáttur þjónustustarfsemi ýmisskonar fer vaxandi allt tímabilið og kominn í 45,7% ársverka árið 1996 en hlutur landbúnaðar hefur aftur á móti lækkað stöðugt og er orðinn aðeins 7,7% ársverka.



Kjördæmið í heild sinni heldur nokkuð hlut sínum hvað varðar meðaltekjur atvinnugreina en er þó um 5% undir landsmeðaltali atvinnugreina árið 1996. Verulegur breytileiki er í gögnum um tekjur ársverka.

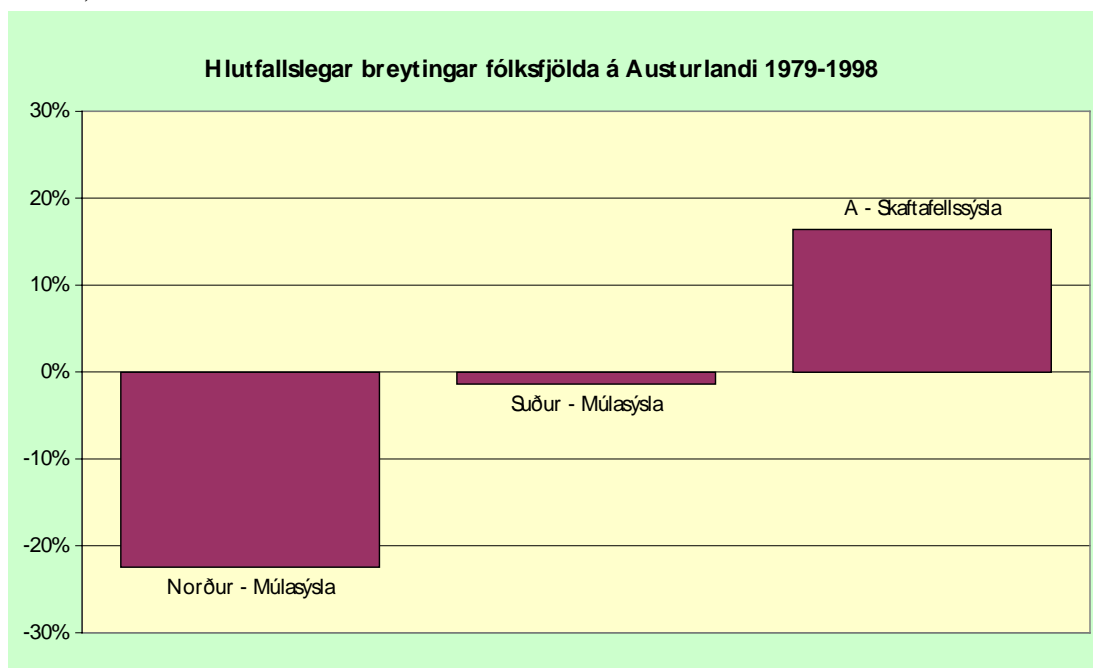


Austurland

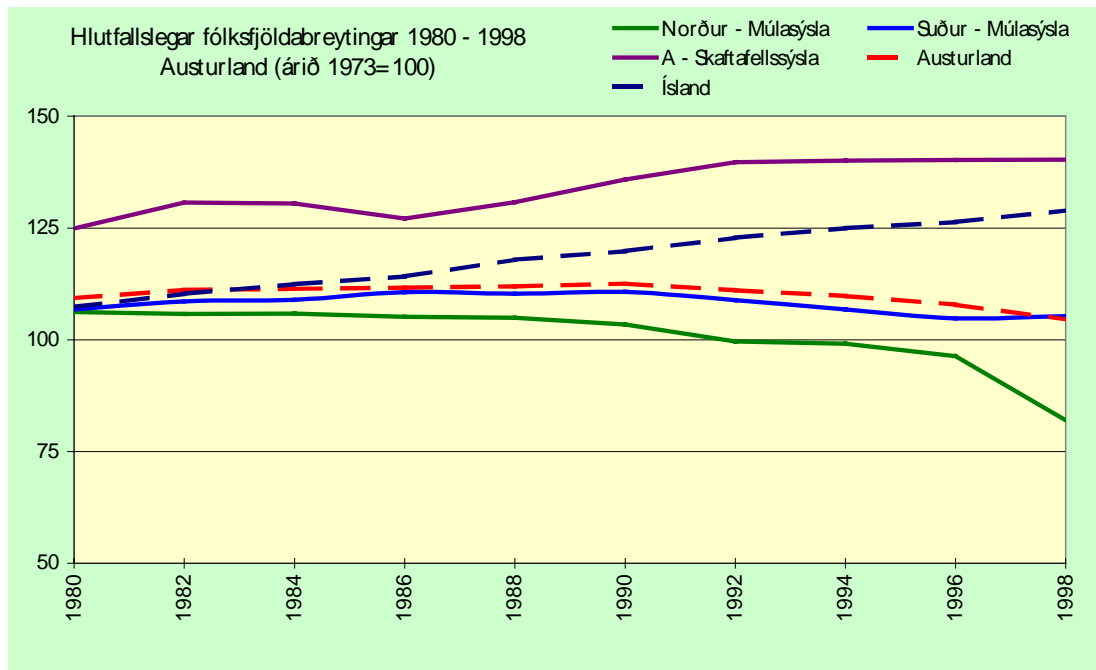


Íbúar á Austurlandi voru 12.291 í árslok 1998 og skiptust þannig að í Norður Múlasýslu bjuggu 2.463 íbúar í Suður Múlasýslu 7.382 og í Austur Skaftafellssýslu 2.446.

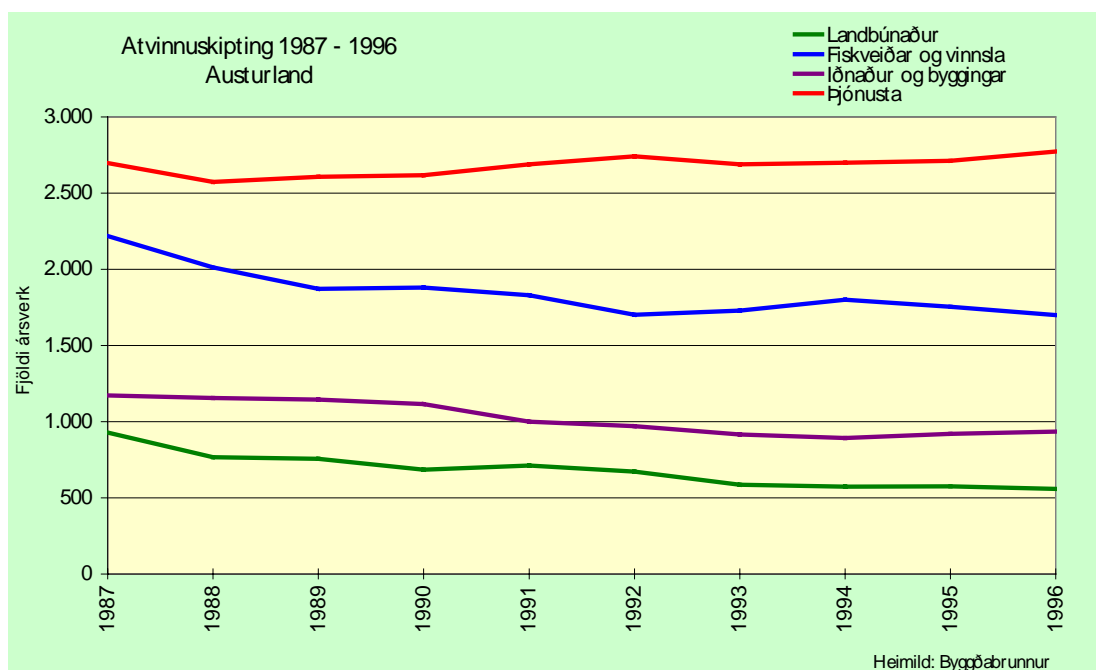
Fyrir 20 árum voru íbúar svæðisins 12.763 og hefur því fækkað um 3,7% á tímabilinu. Fólksfjöldabreytingar eru mjög misjafnar innan kjördæmisins þannig er um fjölgun að ræða í A-Skaftafellssýslu um 16,4% en fækkun í N-Múlasýslu um 22,4% og fækkun í S-Múlasýslu um 1,4%. Hafa ber í huga að á sama tíma fjölgaði þjóðinni allri um 21,4%.



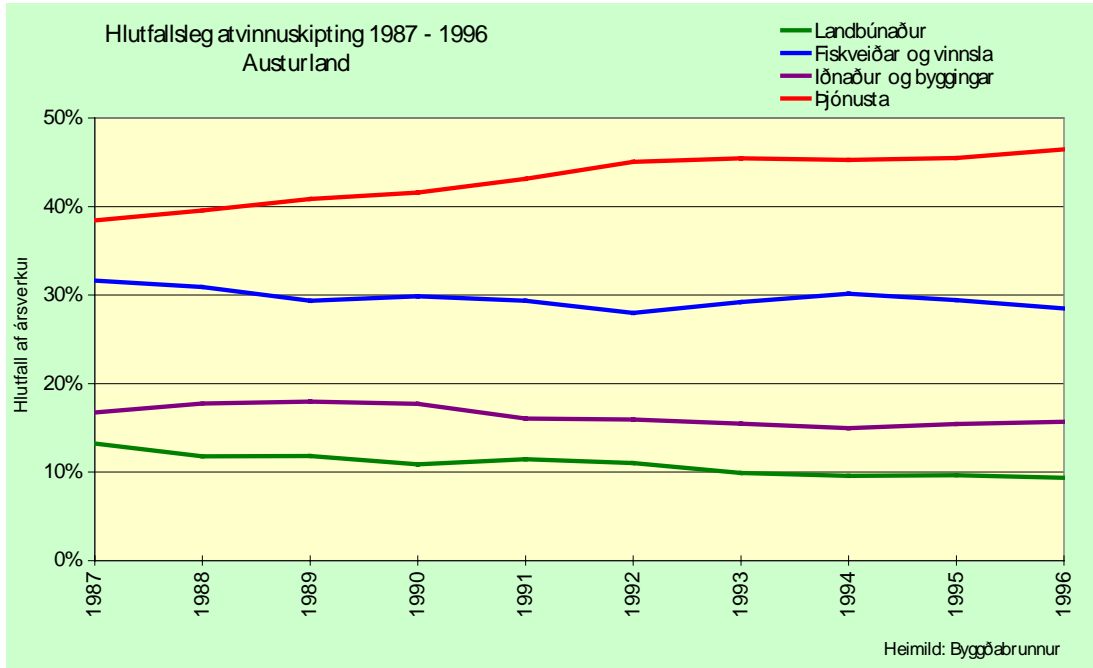
Fólksflutningarnir hafa verið miklir úr N-Múlasýslu, sérstaklega síðustu 10 árin og eru íbúar þar 542 færri en árið 1973. A-Skaftafellssýsla hefur notið fjölgunar íbúa en þó hefur íbúatalan þar staðið í stað frá 1992. Um fækkun í S-Múlasýslu er að ræða frá 1990 þegar íbúafjöldi sýslunnar var mestur. Í heild er fólksfjöldapróun á Austurlandi óhagstæð og úr takti við fólksfjöldabreytingar á landinu öllu um 1983. Mikill breytileiki er innan sýslanna hvað varðar fólksfjöldapróun og vísast í umfjöllun um einstakar sýslur í því sambandi.



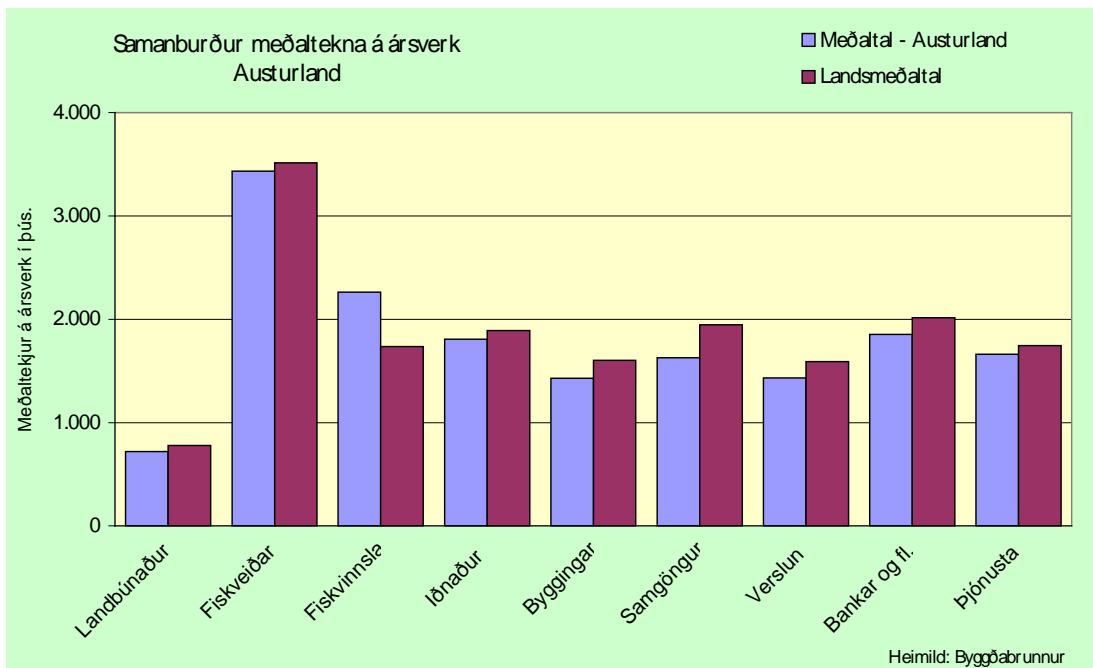
Á Austurlandi hefur hlutur landbúnaðar í ársverkum farið minnkandi eins og í öðrum kjördæmum. Ársverk í landbúnaði árið 1996 teljast vera 558 og hafði þá fækkað úr 928 árið 1987 eða um 40%. Ársverkum í fiskveiðum og vinnslu hefur fækkað á sama tímabili úr 2.219 í 1.700 eða um 23,4%.



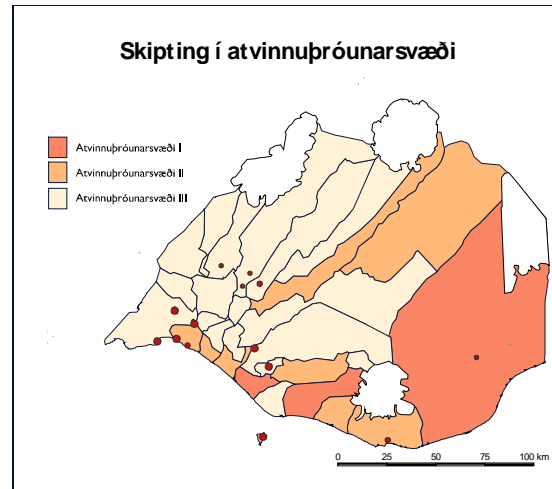
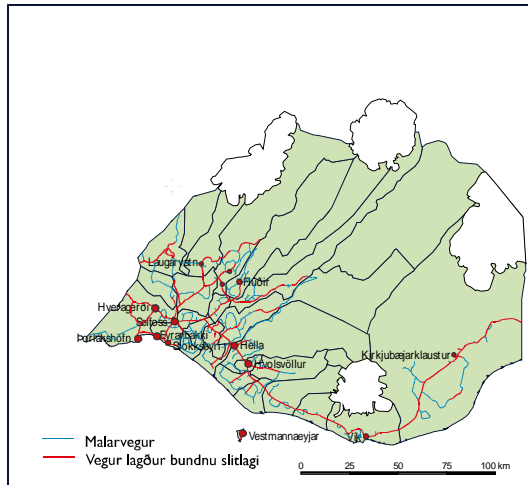
Pegar horft er til hlutfallslegrar skiptingar ársverka á atvinnugreinar sést að þáttur þjónustustarfsemi ýmisskonar fer vaxandi allt tímabilið og er kominn í 40,9% ársverka árið 1996 en hlutur landbúnaðar hefur aftur á móti lækkað stöðugt og er orðinn aðeins 9,4% ársverka.



Kjördæmið í heild sinni heldur vel sínum hlut hvað varðar meðaltekjur atvinnugreina og er 2,4% yfir landsmeðaltali árið 1996. Verulegur breytileiki er í gögnum um tekjur ársverka.

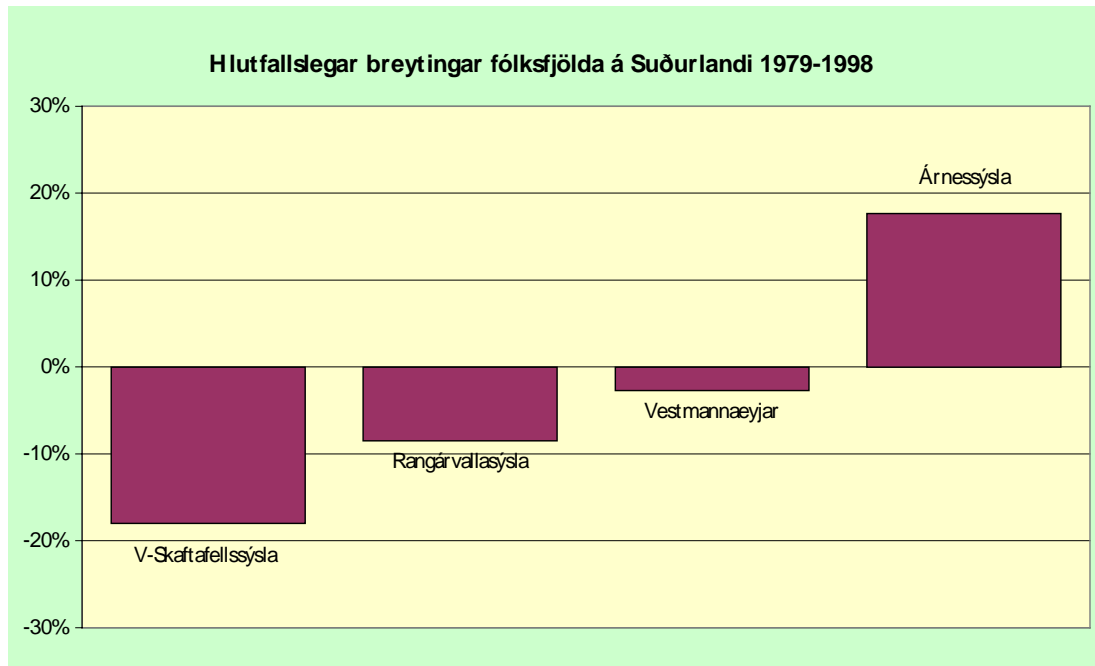


Suðurland

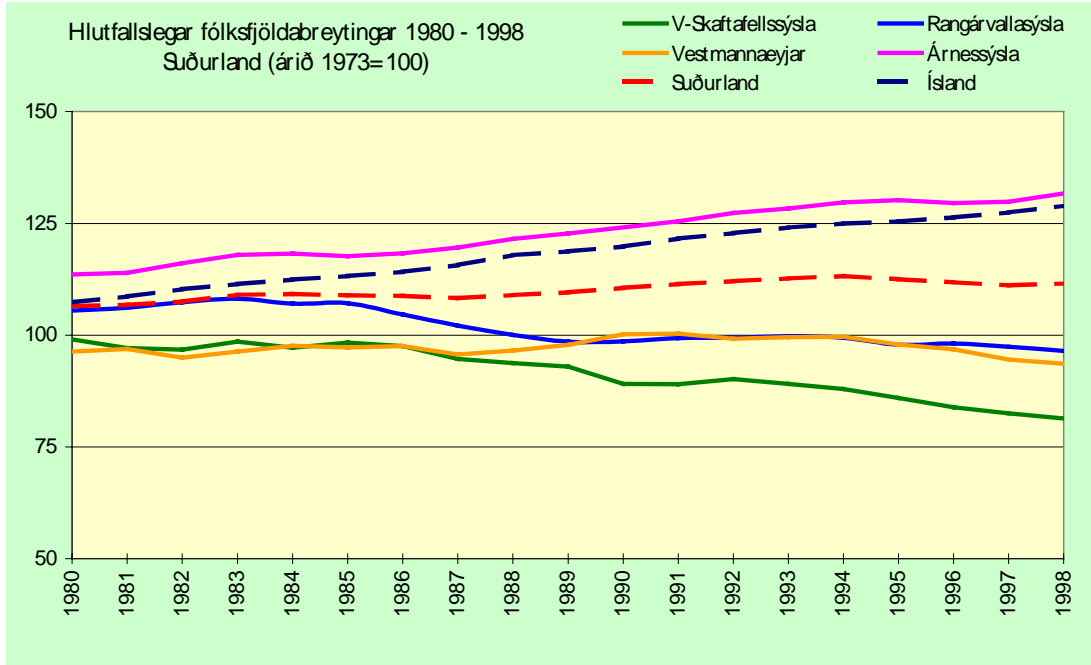


Íbúar á Suðurlandi voru 20.574 í árslok 1998 og skiptust þannig að í V-Skaftafellssýslu bjuggu 1.104, í Rangárvallasýslu 3.195, í Árnessýslu 11.681 og í Vestmannaeyjum bjuggu 4.594.

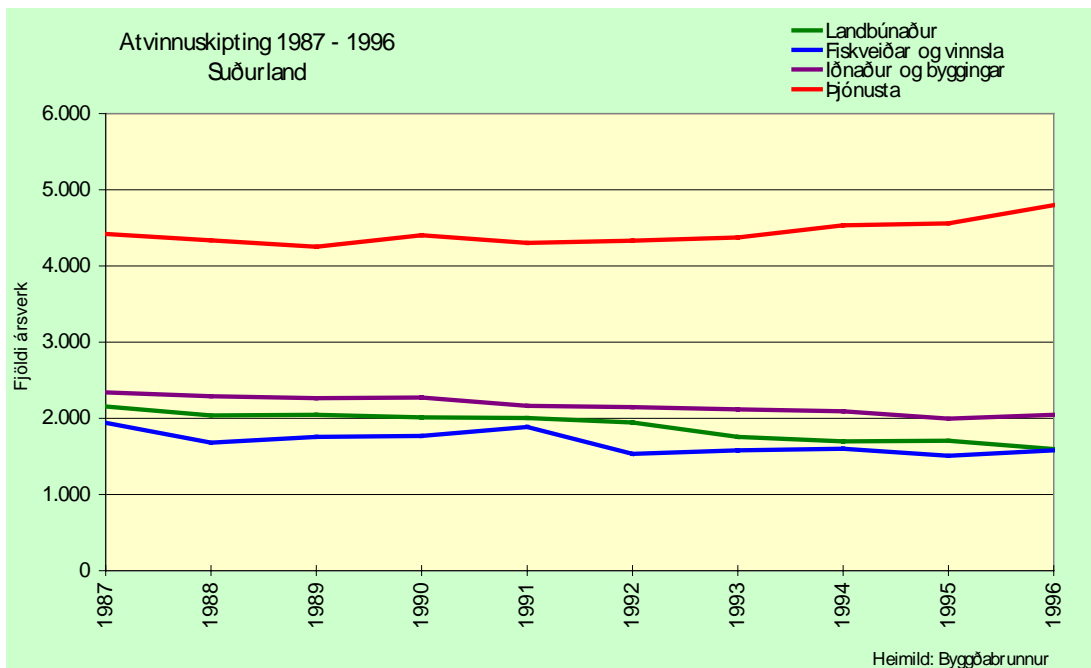
Fyrir 20 árum voru íbúar svæðisins 19.489 og hefur þeim því fjölgað um 5,6% á tímabilinu. Fólksfjöldabreytingar eru mjög misjafnar innan kjördæmisins, þannig er um fjölgun að ræða í Árnessýslu um 17,7% en fækkun í V-Skaftafellssýslu 18,0%, Rangárvallasýslu 8,5% og í Vestmannaeyjum fækkaði um 2,7%. Á Suðurlandi öllu fjölgar fólki um 5,7% á tímabilinu og hafa ber í huga að á sama tíma fjölgaði þjóðinni allri um 21,4%.



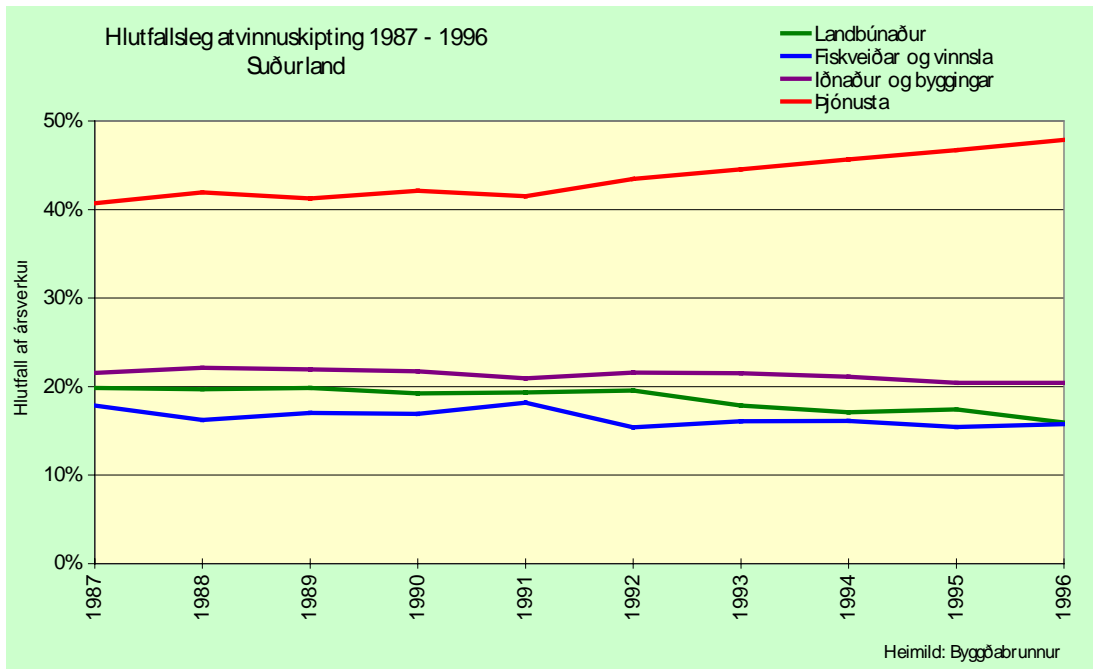
Fólksflutningarnir hafa verið miklir úr V-Skaftafellssýslu allt tímabilið og eru íbúar þar 253 færri en árið 1973. Íbúatala Vestmannaeyja var 4.923 íbúar árið 1991 en hefur lækkað hratt síðan þá. Í Rangárvallasýslu fækkaði fólki mikið á árabílinu 1984 – 1988 og síðan hefur fækkað aftur síðustu 3 árin. Árnessýsla býr við stöðuga fjölgun íbúa allt tímabilið og helst yfir landsmeðaltali. Mikill breytileiki er innan sýslanna hvað varðar fólksfjöldaþróun og vísast í umfjöllun um einstakar sýslur í því sambandi.



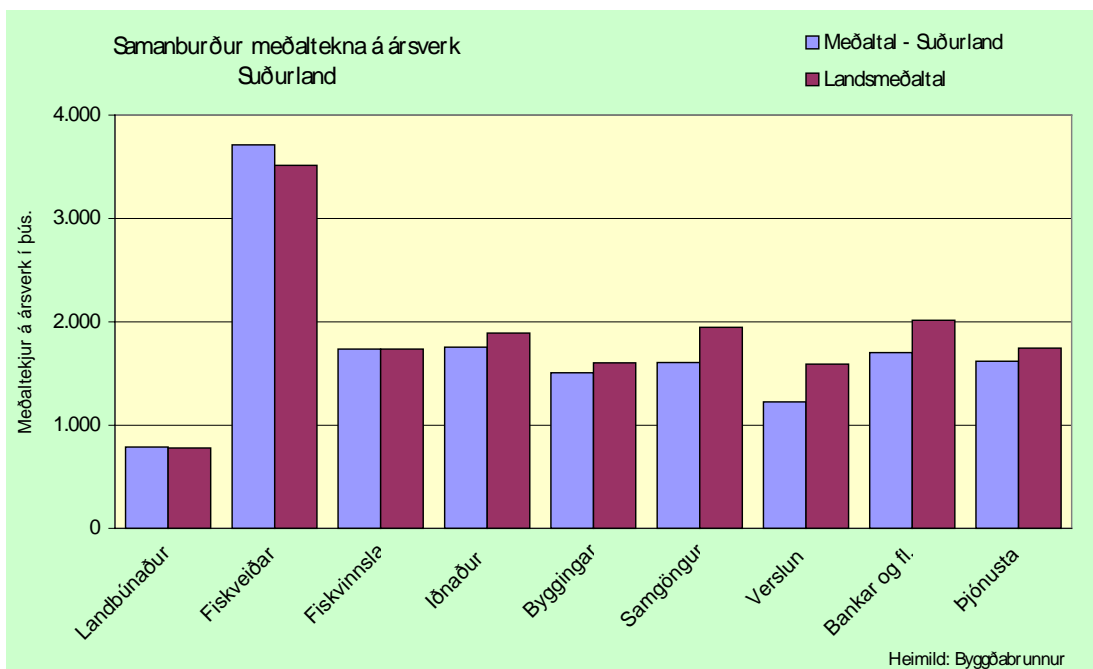
Á Suðurlandi hefur hlutur landbúnaðar í ársverkum talinn farið minnkandi eins og annars staðar á landinu og eru ársverk árið 1996 talin vera 1.596 og hafði þá fækkað úr 2.156 árið 1987 eða um 26%. Athygli vekur að hlutur fiskveiða og fiskvinnslu á Suðurlandi er 1.578 ársverk og nálgast því hlut landbúnaðar.



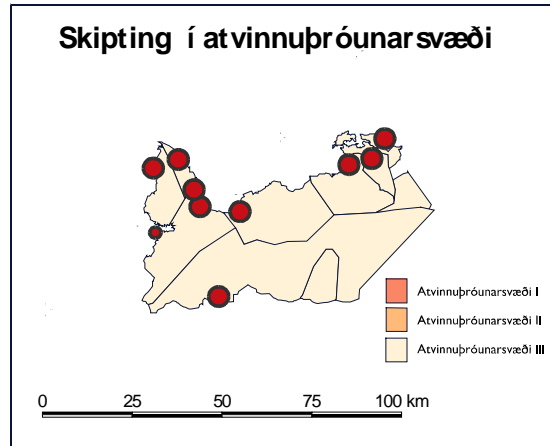
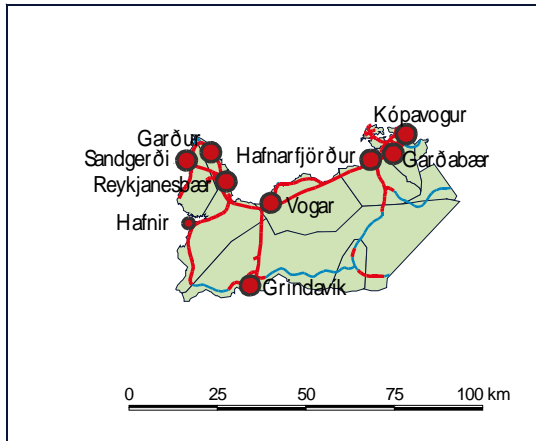
Þegar horft er til hlutfallslegrar skiptingar ársverka á atvinnugreinar sést að þáttur þjónustustarfsemi ýmisskonar fer vaxandi allt tímabilið og kominn í 43,1% ársverka árið 1996 en hlutur landbúnaðar er aftur á móti lækkað stöðugt og er orðinn aðeins 15,9% ársverka í þessu helsta landbúnaðarkjördæmi landsins.



Kjördæmið í heild sinni heldur nokkuð hlut sínum hvað varðar meðaltekjur innan sumra atvinnugreina en kjördæmið er 11,6% undir landsmeðaltali allra atvinnugreina árið 1996. Verulegur breytileiki er í gögnum um tekjur ársverka.

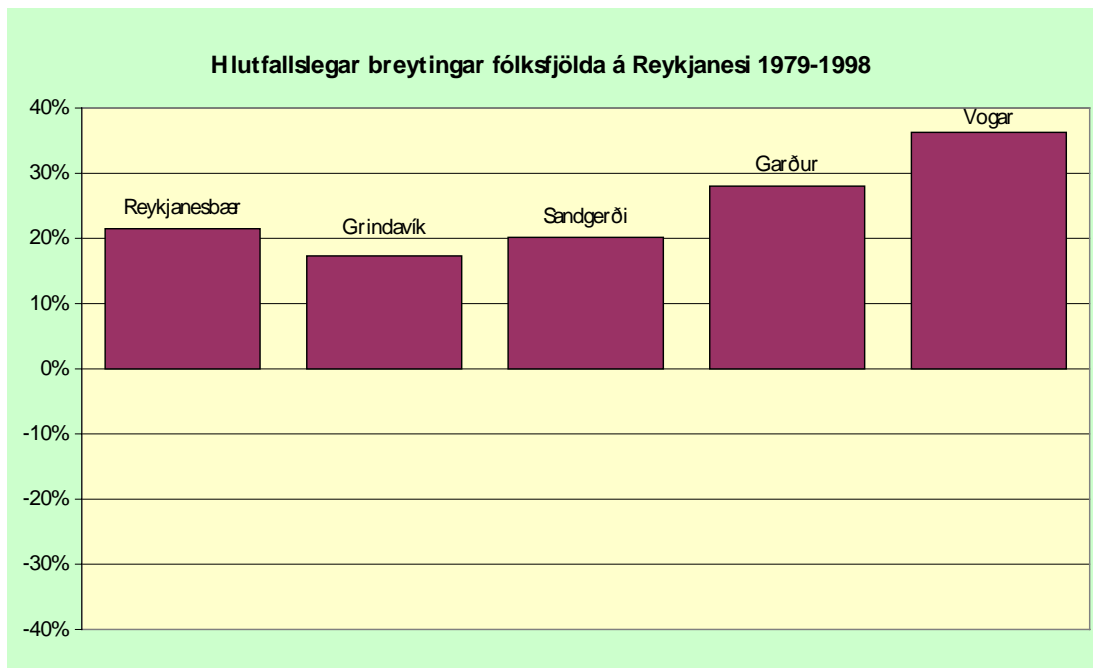


Reykjanes

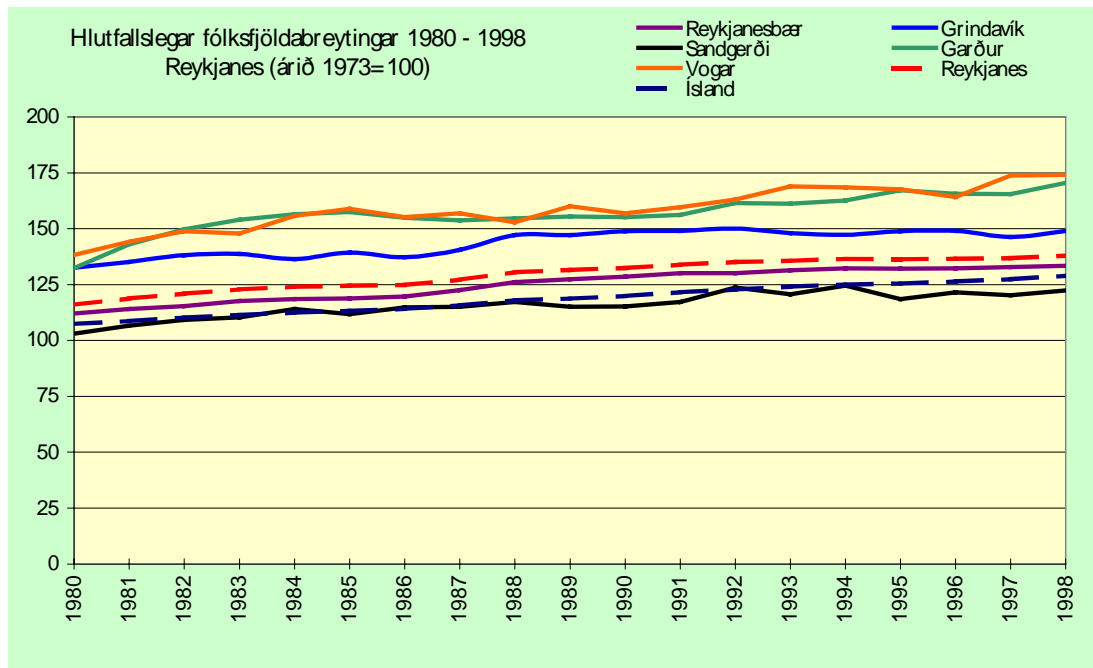


Íbúar á Reykjanesi voru 15.823 í árslok 1998 og skiptust þannig að í Reykjanesbæ bjuggu 10.436, í Grindavík 2.169, í Sandgerði 1.334, í Görðum 1.174 og í Vogum bjuggu 710.

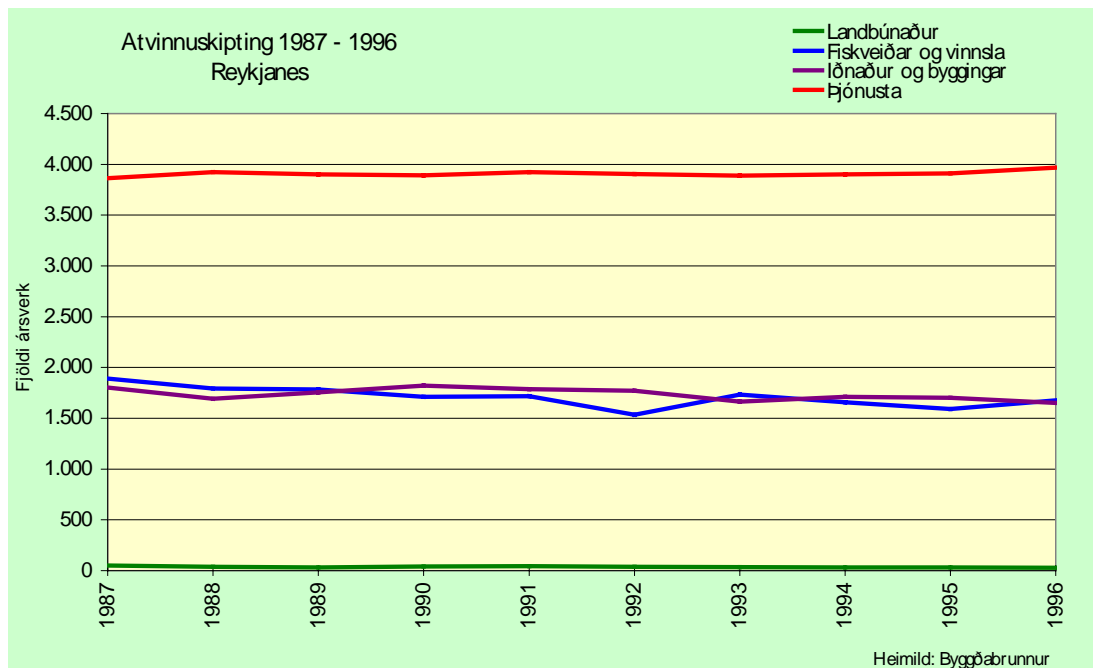
Fyrir 20 árum voru íbúar svæðisins 12.987 og hefur þeim því fjölgað um 21,8% á tímabilinu, sem er yfir landmeðaltali. Fólksfjöldabreytingar eru misjafnar innan svæðisins, þannig hefur t.d. íbúum Voga fjölgað um 36,3% og Garðs um 28% á þessu tímabili.



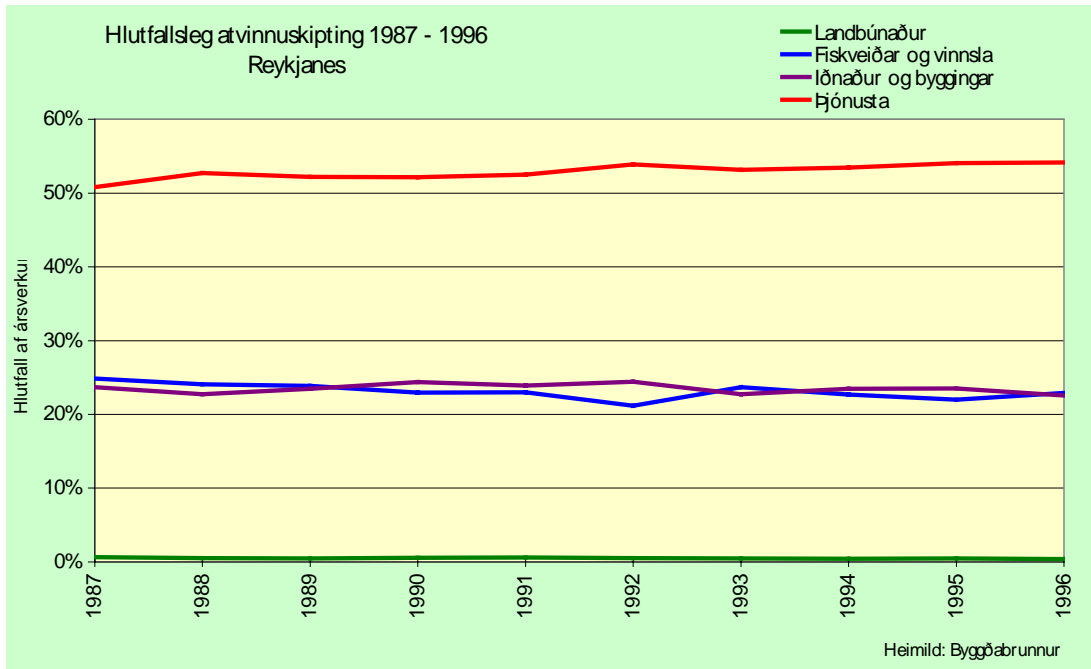
Fólksfjölgun hefur verið mikil á svæðinu undanfarin ár samanber línuritíð hér á eftir og er það aðeins Sandgerði sem fellur undir landsmeðaltal fólksfjölgunar en þar var íbúatalan í hámarki árið 1994 1.358 íbúar en er í árslok 1998 1.334. Íbúafjöldi Grindavíkur hefur verið nær óbreyttur frá árinu 1988.



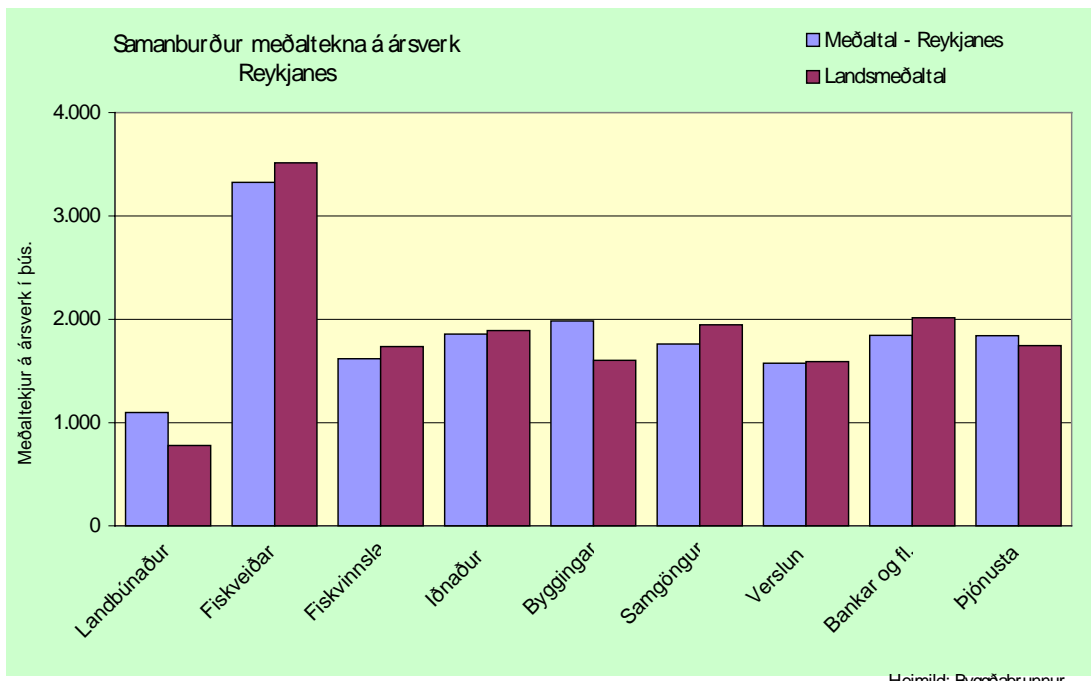
Ársverkum á Reykjanesi hefur farið fækkandi á viðmiðunartímabilinu, þ.e. þau voru 7.604 árið 1987 en eru 7.149 árið 1996. Munar þar mest um fækkun ársverka í fiskvinnslu og iðnaði.



Þegar horft er til hlutfallslegrar skiptingar ársverka á atvinnugreinar sést að þáttur þjónustustarfsemi ýmisskonar hefur vaxið á tímabilinu og er 47,2% ársverka 1996. Hlutfallslegar breytingar á tímabilinu milli atvinnugreina eru litlar.



Reykjanesið í heild sinni heldur nokkuð hlut sínum hvað varðar meðaltekjur. Meðaltekjur allra atvinnugreina á svæðinu eru 1.939 þúsund árið 1996 sem er 6,7% yfir landsmeðaltali en kjördæmið er 11,6% undir landsmeðaltali allra atvinnugreina árið 1996. Verulegur breytileiki er í gögnum um tekjur ársverka.

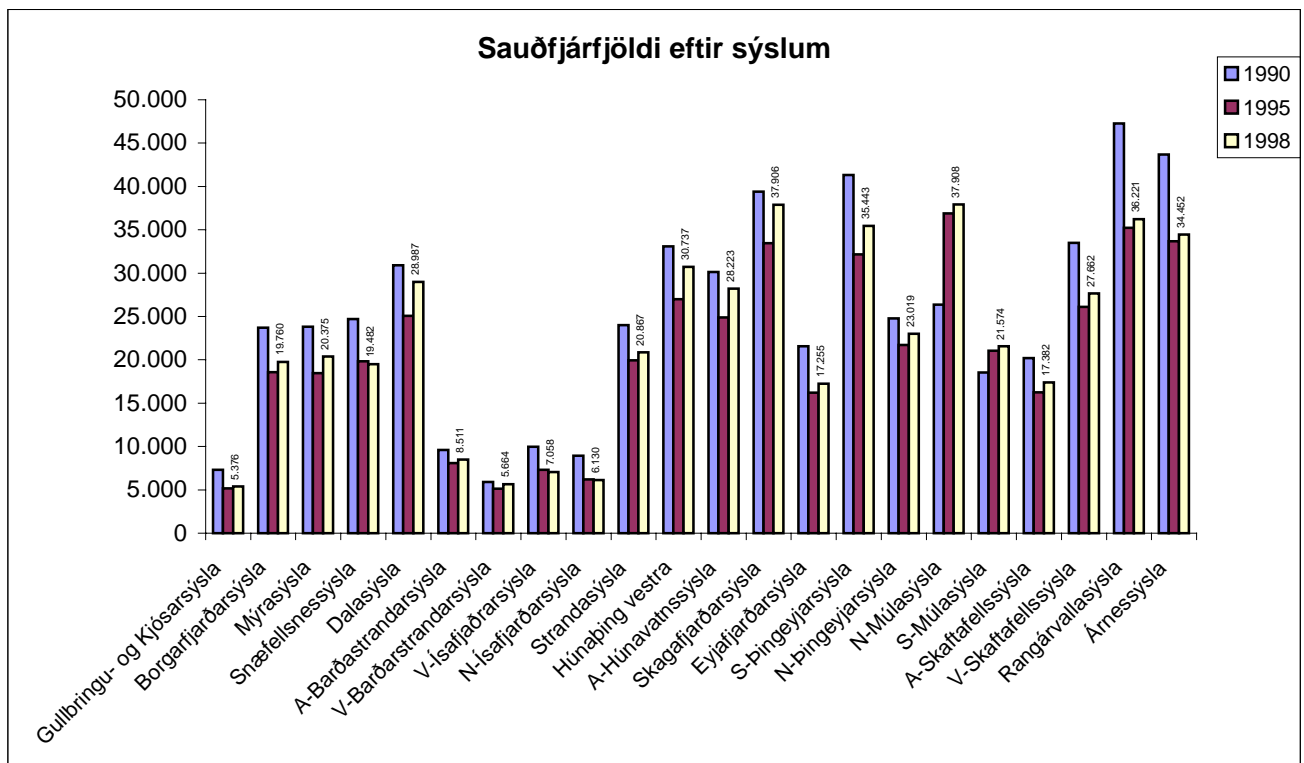


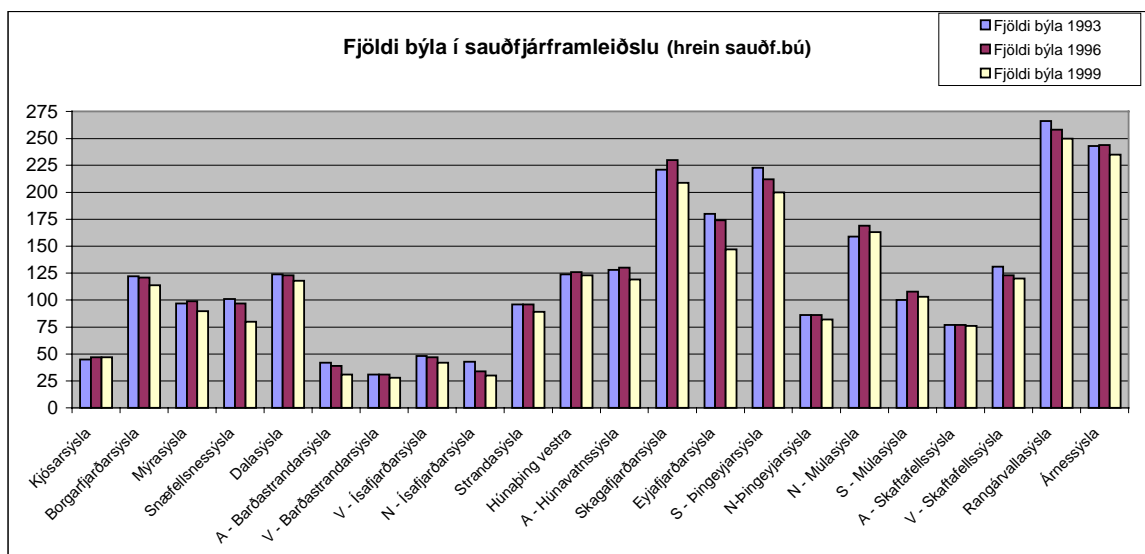
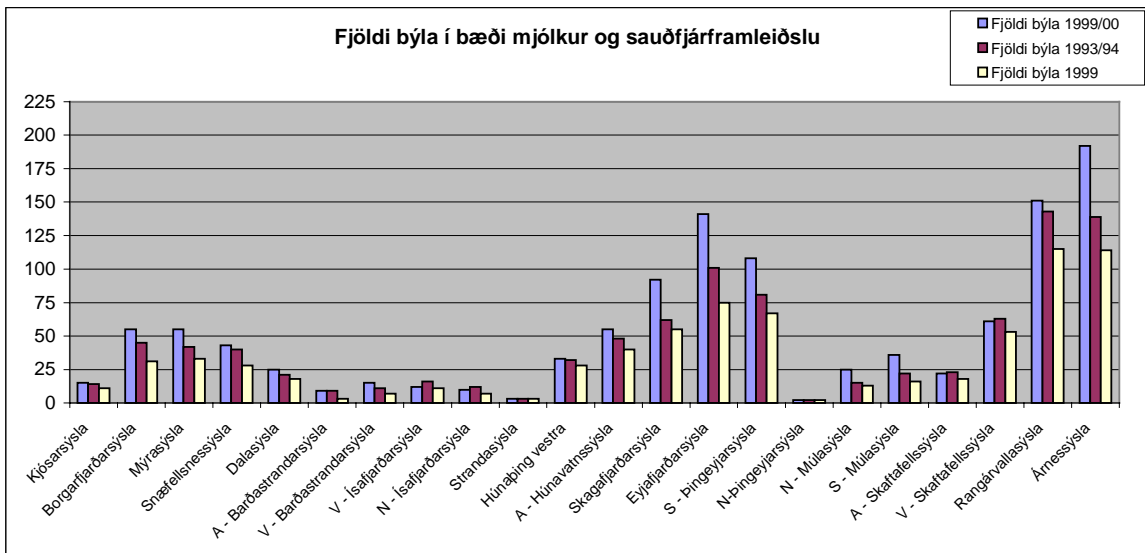
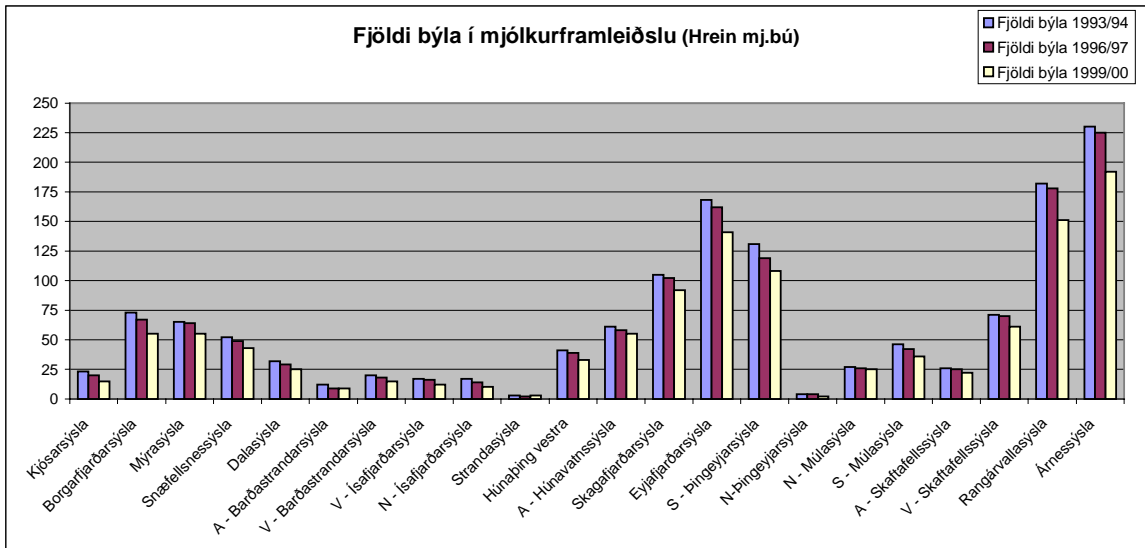
Sveitar nr.	Dreifbýli - þéttbý	Þéttleiki byggðar	1998	Breyting folksfjölda 1988-98	Breyting folksfjölda 1993-98	Breyting ársverka í landbúnaði 1991-96	Breyting ársverka í fiskvinnslu 1991-96	Hlutfall landbúnaðar, fiskveiða og fiskvinnstu af heildarársverkum í sveitarfélaginu 1996	Meðaltekjur í landbúnaði 1996	Frávik meðallauna í landbúnaði frá landsmeðaltali greinarinnar 1996	Meðaltekjur allra atvinnugreina 1996	Frávik meðallauna frá landsmeðaltali (allar atv.gr.) 1996
7613	Breiðdalsvík	2,79	290	-20,33	-12,65	-25,06	-33,51	50,24	608	-21,97	1.480	-18,50
7509	Borgarfjörður eystri	0,42	152	-29,95	-19,58	-18,89	2,39	52,93	695	-10,80	1.371	-24,50
5508	Vestur Húnavatnssýsla	0,54	1.281	-13,85	-11,90	-24,15	47,51	35,58	676	-13,22	1.367	-24,72
4607	Vesturbyggð	1,25	1.245	-24,91	-14,90	-27,16	-18,98	50,14	667	-14,36	1.824	0,44
7502	Vopnafjörður	0,42	825	-12,23	-6,88	-21,32	-23,06	48,11	664	-14,76	1.797	-1,05
4902	Kaldrananeshreppur	0,36	142	-18,86	-10,69	-56,74	14,21	65,82	540	-30,73	1.707	-6,00
6506	Arnarneshreppur	12,96	198	-15,38	-12,39	-31,10	4,62	51,94	756	-2,99	1.394	-23,24
7617	Djúpivogur	2,79	494	-16,41	-16,41	-21,78	-29,17	55,80	633	-18,69	1.834	0,99
5200	Sveitarfélagið Skagafjörður	1,33	4.197	-2,78	-6,40	-7,25	-12,02	27,82	674	-13,48	1.618	-10,90
4803	Súðavík	2,7	264	-26,05	-12,58	-24,26	-7,23	63,48	619	-20,51	1.752	-3,52
6602	(Grýtubakkahreppur)	1,47	377	-10,87	-5,51	-19,60	-56,50	57,80	735	-5,60	1.728	-4,85
6702	Óxarfjarðarhreppur	0,38	377	-7,37	-2,58	-18,53	188,62	54,17	707	-9,24	1.316	-27,53
8712	Laugardalshreppur	2,41	234	-5,26	-4,49	-24,30	-92,88	25,20	791	1,50	1.467	-19,22
6607	Skútustaðahreppur	1,47	451	-16,01	-12,77	-38,74	216,24	17,66	704	-9,62	1.613	-11,18
3609	Borgarbyggð	1,02	2.416	-1,43	-3,75	-23,50	-53,06	15,48	726	-6,83	1.492	-17,84
8607	Hella (Rangárvallahreppur)	1,31	765	2,68	-4,14	-3,34	173,56	22,46	1.110	42,44	1.523	-16,13
6400	Dalvíkurbyggð	12,96	2.064	0,05	-5,49	-26,05	22,46	49,56	704	-9,65	1.782	-1,87
8716	Hveragerði	2,41	1.718	9,29	5,40	-31,27	72,04	12,34	1.046	34,30	1.521	-16,24
7506	Fellahreppur	0,42	440	30,18	2,33	-17,55	120,33	17,36	776	-0,38	1.574	-13,33
7708	Sveitarfélagið Hornafjörður	2,12	2.446	7,28	0,16	-28,20	34,75	42,65	731	-6,13	1.795	-1,16
7618	Austur-Hérað	2,79	1.992	4,35	-1,97	-4,52	15,02	13,74	879	12,81	1.592	-12,33

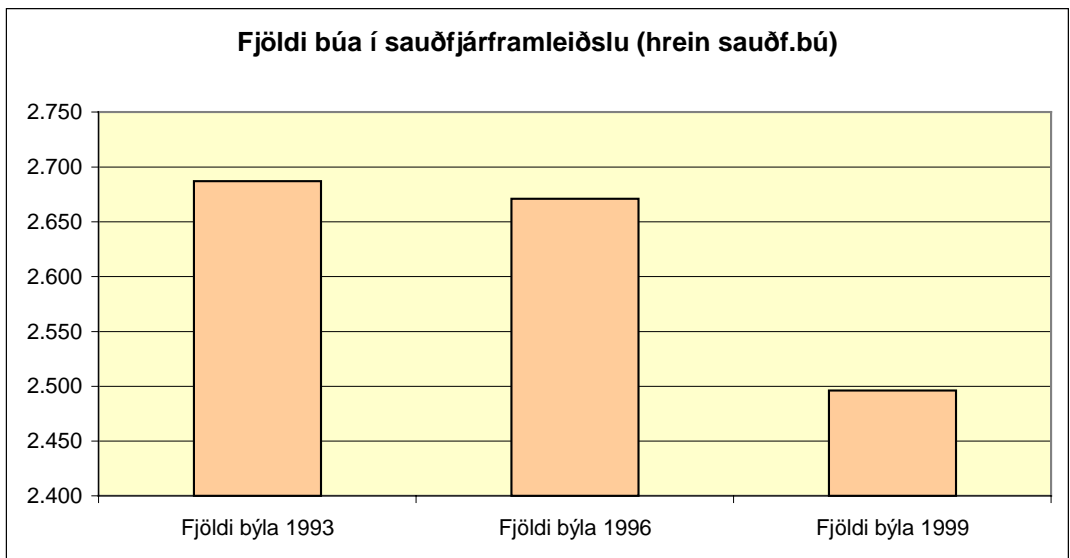
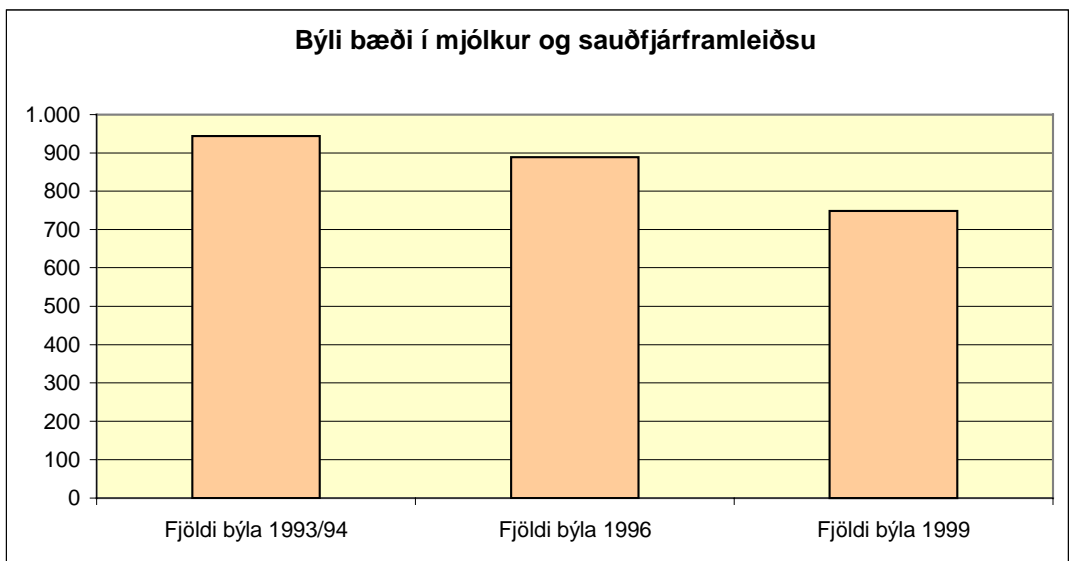
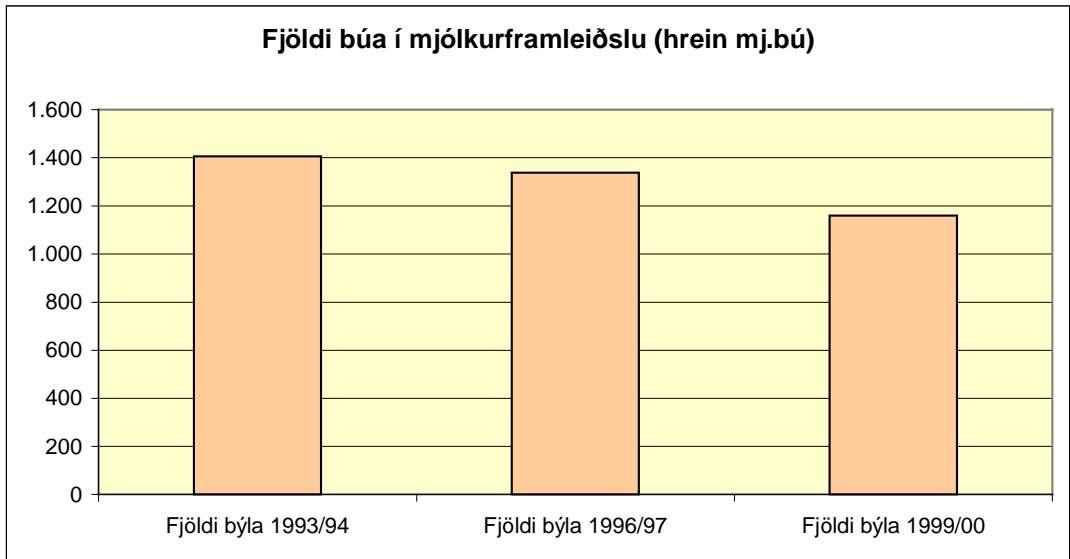
Sveitarf. nr.	Béttbyli	Béttleiki byggðar	1998	Breyting fólksfjöldi 1988-98	Breyting fólksfjöldi 1993-98	Breyting ársverka í fiskvinnslu 1986-96	Breyting ársverka í fiskvinnslu 1991-96	Hlutfall landbúnaðar, fiskveiða og fiskvinnslu af heildarársverkum í sveitarfélaginu 1996	Meðaltekjur allra atvinnugreiða 1996	Frávik meðallauna frá landsmeðaltali (allar atv.gr.) 1996	Úthlutað aflamark og þorskafla hámark - þorskigild i 1995/96	Úthlutað aflamark og þorskafla hámark - þorskigild i 1999/2000	Breyting aflamarks, tonn 1995/96-1999/2000	Breyting aflamarks, % 1995/96-1999/2000
5609	Skagastrónd	0,74	600	-14,41	-12,41	-32,58	-8,69	44,35	2,314	27,42	7,521	7,006	-515	-6,85
7612	Stöðvarfjörður	2,79	269	-24,23	-15,41	-67,02	-9,68	51,70	1,723	-5,12	1,437	2,879	1,442	100,35
4200	Ísafjarðarbær	2,7	4.474	-10,25	-8,24	-24,61	-2,02	36,83	1,940	6,83	26,288	16,646	-9,642	-36,68
7611	Fáskrúðsfjörður	2,79	616	-19,16	-16,42	-35,92	-20,59	47,39	2,253	24,06	3,479	3,464	-15	-0,43
6501	Grimsey	12,96	93	-18,42	-19,83	-94,54	-90,00	61,70	1,663	-8,43	897	1,752	855	95,32
5000	Siglufjörður	12,96	1.605	-13,76	-10,03	-20,38	-4,28	39,70	1,945	7,10	8,558	6,821	-1,737	-20,30
7000	Seyðisfjörður	0,42	804	-21,56	-8,43	-26,29	31,26	35,55	1,843	1,49	1,833	2,605	772	42,12
6504	Hrísey	12,96	232	-16,85	-11,79	-26,75	-5,27	61,36	1,961	7,98	1,649	1,457	-192	-11,64
7300	Fjarðarbyggð	2,79	3.300	-8,92	-5,20	-41,35	-9,11	35,45	2,267	24,83	22,902	15,912	-6,990	-30,52
8000	Vestmannaeyjar	2,41	4.594	-3,02	-5,92	-36,01	-30,26	39,82	2,202	21,26	41,558	34,685	-6,873	-16,54
4904	Hólmavík	0,36	479	-7,17	-9,96	-27,65	1,01	28,11	1,729	-4,79	3,835	2,562	-1,273	-33,19
6200	Ólafsfjörður	12,96	1.090	-7,86	-8,02	-41,56	-30,48	45,06	2,195	20,87	9,658	11,455	1,797	18,61
4100	Bolungarvík	2,7	1.023	-16,22	-13,01	13,02	33,08	48,38	1,830	0,77	7,235	4,024	-3,211	-44,38
3714	Snæfellsnesbær	2,26	1.721	-13,26	-9,42	-17,32	5,39	51,96	1,749	-3,69	11,405	16,162	4,757	41,71
6705	Raufarhöfn	0,38	407	-0,49	6,54	-15,02	18,44	68,44	1,773	-2,37	6,405	4,540	-1,865	-29,12
6100	Húsavík	12,96	2.479	-0,96	-1,00	-24,93	-6,40	27,76	1,846	1,65	11,295	4,467	-6,828	-60,45
8200	Árborg	2,41	5.505	11,94	4,88	-46,34	-28,61	8,32	1,653	-8,98	2,357	2,094	-263	-11,16
7501	Bakkafjörður	0,42	146	11,45	8,96	-3,96	-25,83	54,51	1,706	-6,06	632	1,347	715	113,13
4604	Tálknafjörður	1,25	348	-6,70	-5,43	-18,66	1,85	62,39	1,687	-7,10	1,498	2,829	1,331	88,85
2000	Reykjanesbær	111,08	10.436	5,82	1,51	-32,94	-7,12	13,64	1,934	6,50	15,946	11,851	-4,095	-25,68
6707	Þórshöfn	0,38	472	3,06	-1,87	32,64	110,54	54,45	1,679	-7,54	4,886	4,151	-735	-15,04
5604	Blönduós	0,74	976	-9,21	-7,22	46,98	66,54	13,19	1,836	1,10	3,351	889	-2,462	-73,47
3000	Akranes	4,47	5.187	-3,86	-0,77	-44,47	-7,75	17,75	1,935	6,55	17,517	14,380	-3,137	-17,91
8606	Hvolsvöllur	1,31	776	13,62	0,52	-81,14	24,59	0,75	1,549	-14,70	0	0	0	0,00
2503	Sandgerði	111,08	1.334	4,46	1,44	-10,07	18,81	43,45	1,882	3,63	5,761	6,184	423	7,34
8717	Þorlákshöfn	2,41	1.606	7,57	-0,06	2,54	23,27	44,65	1,680	-7,49	13,215	12,854	-361	-2,73
3709	Grundarfjörður	2,26	943	17,58	4,66	25,55	17,28	56,27	1,892	4,19	8,258	10,790	2,532	30,66
3711	Stykkishólmur	2,26	1.242	-1,04	-1,90	-2,57	72,12	35,24	1,811	-0,28	5,578	6,444	866	15,53
2300	Grindavík	111,08	2.169	1,31	0,60	-3,20	0,53	49,15	2,074	14,21	28,843	29,188	345	1,20
2504	Garður	111,08	1.174	10,23	5,77	33,16	6,10	43,37	1,865	2,70	3,775	5,288	1,513	40,08
2506	Vogar	111,08	710	13,78	3,05	1,57	-8,06	27,29	1,812	-0,22	2,354	2,760	406	17,25
6000	Akureyri	12,96	15.103	8,12	2,05	17,70	32,94	12,63	1,785	-1,71	33,628	38,344	4,716	14,02

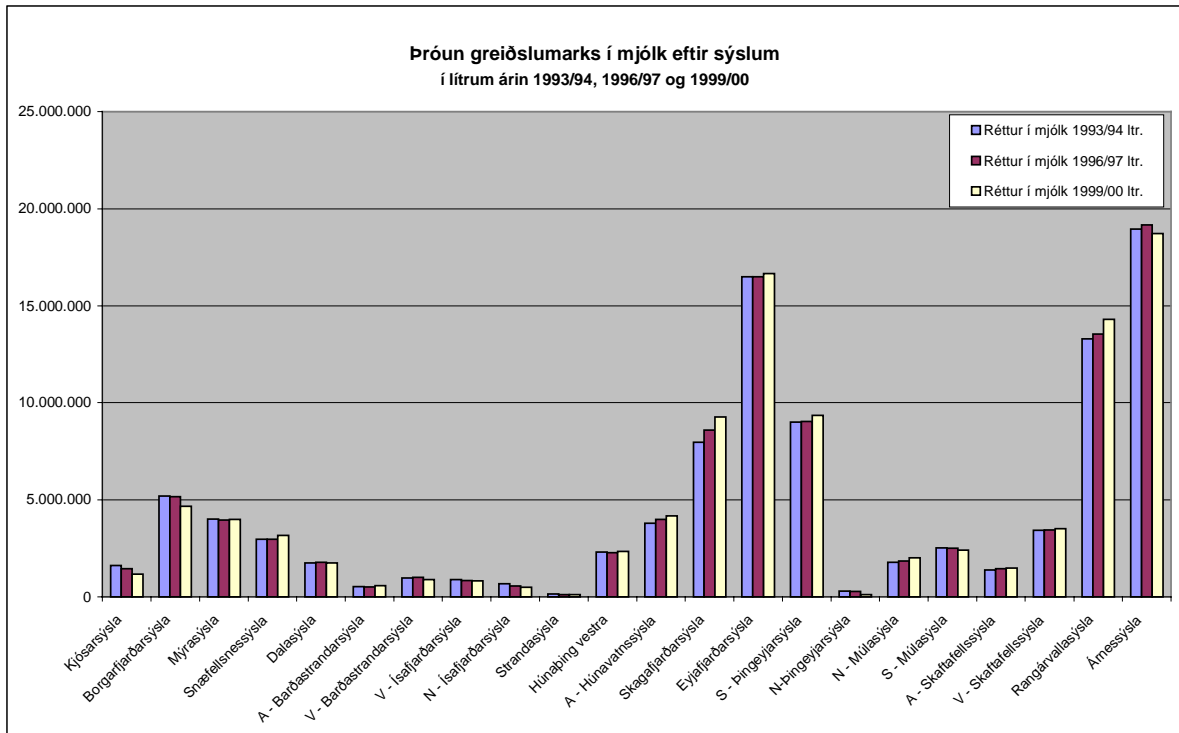
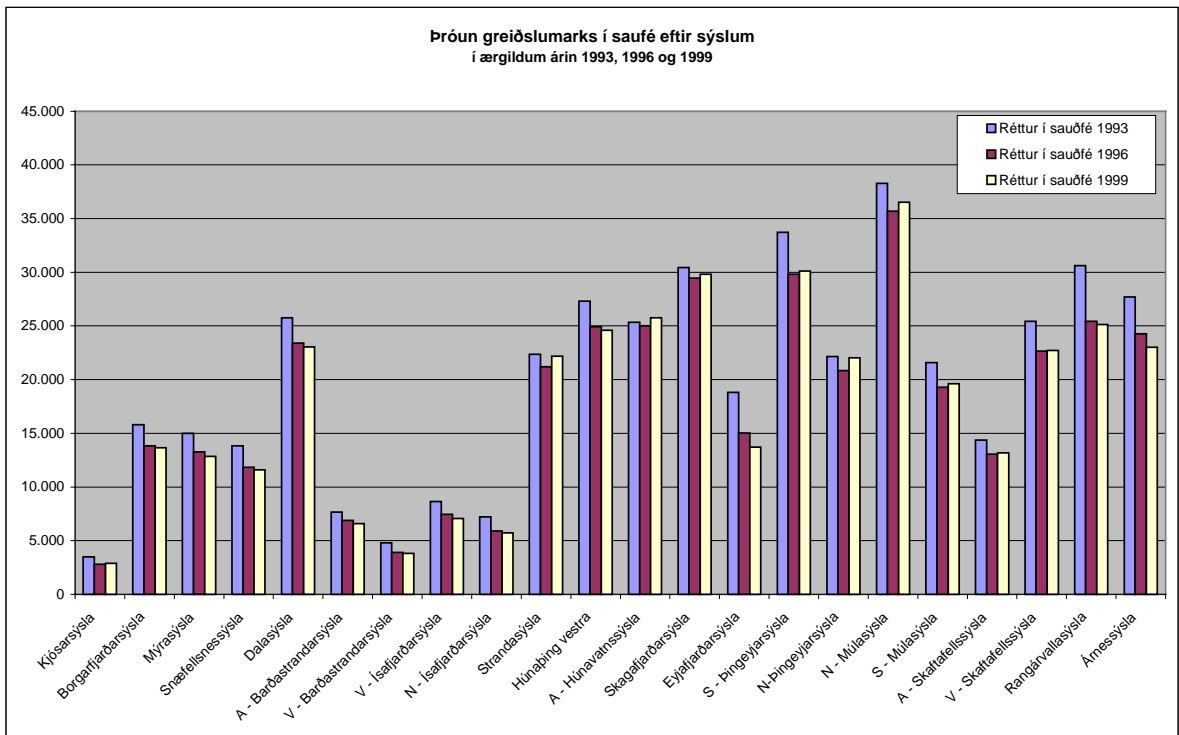
Fjöldi sauðfjár

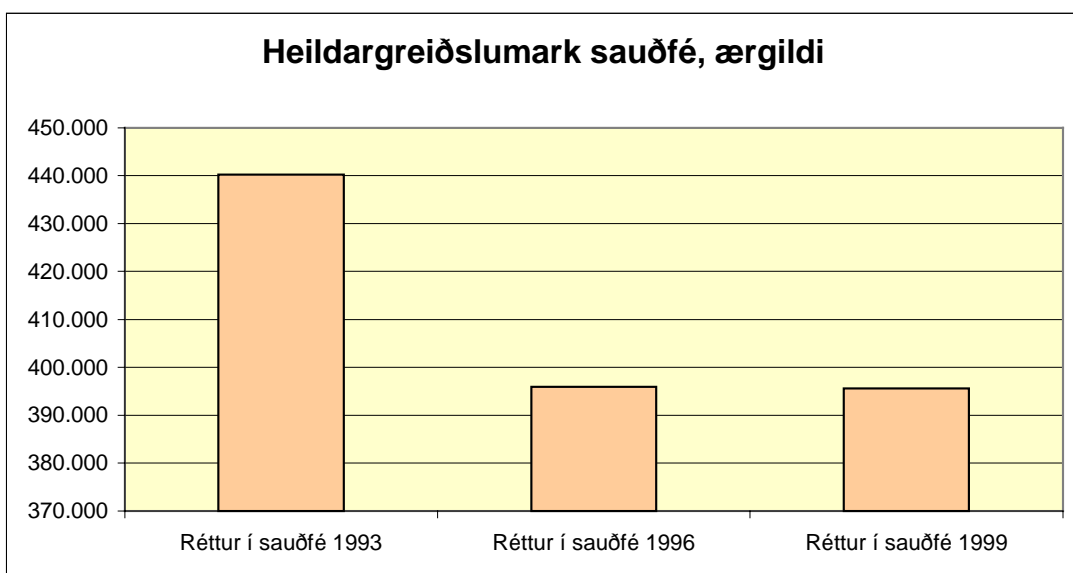
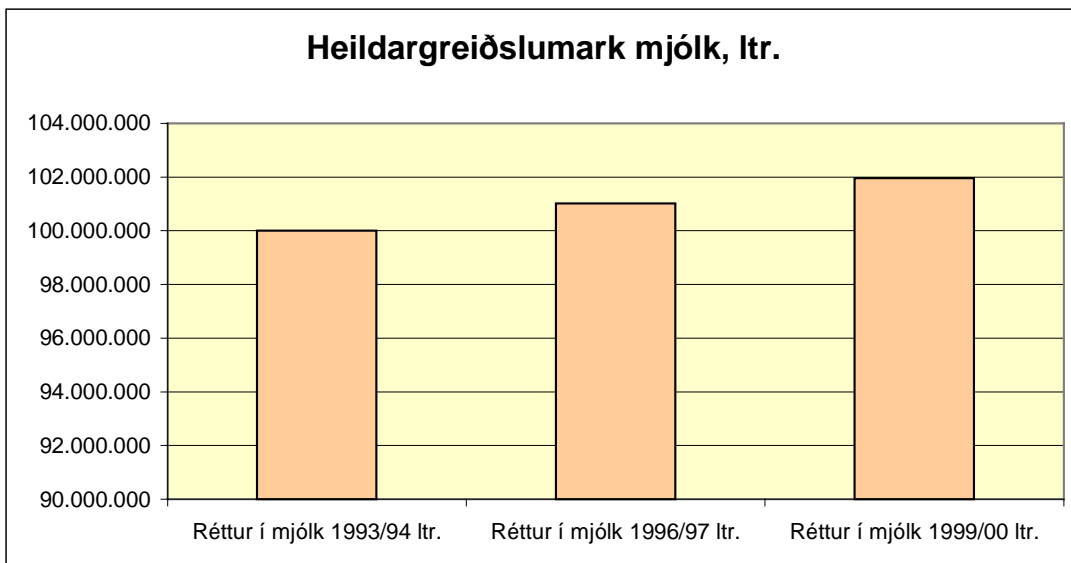
Sýsla	Hlutfallslegar breytingar í fjárfjölda					
	1990	1995	1998	1990-1995	1995-1998	1990-1998
Gullbringu- og Kjósarsýsla	7.327	5.159	5.376	-29,6%	4,2%	-26,6%
Borgarfjarðarsýsla	23.721	18.578	19.760	-21,7%	6,4%	-16,7%
Mýrasýsla	23.823	18.476	20.375	-22,4%	10,3%	-14,5%
Snæfellsnessýsla	24.703	19.847	19.482	-19,7%	-1,8%	-21,1%
Dalassýsla	30.903	25.088	28.987	-18,8%	15,5%	-6,2%
A-Barðastrandarsýsla	9.618	8.079	8.511	-16,0%	5,3%	-11,5%
V-Barðarstrandarsýsla	5.911	5.143	5.664	-13,0%	10,1%	-4,2%
V-Ísafjarðarsýsla	9.986	7.310	7.058	-26,8%	-3,4%	-29,3%
N-Ísafjarðarsýsla	8.953	6.195	6.130	-30,8%	-1,0%	-31,5%
Strandasýsla	23.991	19.934	20.867	-16,9%	4,7%	-13,0%
Húnaþing vestra	33.081	26.976	30.737	-18,5%	13,9%	-7,1%
A-Húnavatnssýsla	30.128	24.882	28.223	-17,4%	13,4%	-6,3%
Skagafjarðarsýsla	39.387	33.445	37.906	-15,1%	13,3%	-3,8%
Eyjafjarðarsýsla	21.567	16.194	17.255	-24,9%	6,6%	-20,0%
S-Þingeyjarsýsla	41.308	32.160	35.443	-22,1%	10,2%	-14,2%
N-Þingeyjarsýsla	24.795	21.719	23.019	-12,4%	6,0%	-7,2%
N-Múlasýsla	26.371	36.888	37.908	39,9%	2,8%	43,7%
S-Múlasýsla	18.535	21.048	21.574	13,6%	2,5%	16,4%
A-Skaftafellssýsla	20.182	16.252	17.382	-19,5%	7,0%	-13,9%
V-Skaftafellssýsla	33.480	26.092	27.662	-22,1%	6,0%	-17,4%
Rangárvallasýsla	47.269	35.211	36.221	-25,5%	2,9%	-23,4%
Árnessýsla	43.668	33.691	34.452	-22,8%	2,3%	-21,1%
Sauðfjárfjöldi samtals	548.707	458.367	489.992	-16,5%	6,9%	-10,7%











G R E I N A R G E R Ð

fyrir tillögum að breytingum á 11. gr. og ákvæðis XXVI. til bráðabirgða í lögum nr. 38/1990, um stjórn fiskveiða, sbr. lög nr. 1/1999, um breytingar á þeim lögum.

Með lögum nr. 1/1999, bráðbirgðaákvæði IV, fékk Byggðastofnun til ráðstöfunar aflaheimildir sem námu 1.500 þorskígildistonnunum, miðað við slægðan fisk. Samkvæmt ákvæðinu voru þessar aflaheimildir ætlaðar til stuðnings byggðalögum sem lent höfðu í vanda vegna samdráttar í sjávarútvegi. Heimildin var tímabundin miðað við fiskveiðiárið 1999/2000 til og með fiskveiðiárinu 2005/2006 og enn fremur var mælt svo fyrir að aflaheimildunum skyldi úthlutað í samráði við viðkomandi sveitarstjórnir. Fljótlega eftir lögfestingu þessarar heimildar var farið að nefna þessar aflaheimildir „byggðakvóta“ og verða í greinargerð þessari jöfnum höndum notuð hugtökin aflaheimildir og byggðakvóti en rétt er að hafa hugfest að í raun var þarna verið að lögfesta heimild til handa Byggðastofnun til að ráðstafa að þessu marki aflamarki viðkomandi fiskveiðirára.

Starfsmenn Byggðastofnunar hófust fljótlega handa um undirbúning að úthlutun þessara aflaheimilda. Gerð var úttekt á því hvaða byggðalög hefðu orðið verst úti vegna samdráttar í sjávarútvegi og kæmu því helst til greina við úthlutun þessara aflaheimilda. Einnig var í samráði við sveitarstjórnir hugað að verklagsreglum við úthlutun aflaheimildanna með það markmið í huga að úthlutaðar aflaheimildir gögnuðust sem best viðkomandi byggðalagi, ekki aðeins til lausnar á vanda líðandi stundar heldur til einhverrar frambúðar.

Fljótlega varð ljóst eftir að farið var að vinna með þessar aflaheimildir að þær hrukku skammt til lausnar á þeim miklu og margþættu vandamálum sem sveitarstjórnir margra sveitarfélaga víðs vegar um landið stóðu frammi fyrir vegna samdráttar í sjávarútvegi. Við þessa undirbúningsvinnu að úthlutun kvótans, en þó einkum við greiningu þessara vandamála, var ekki undan því vikist að freista þess að greina helstu orsakir þessara vandamála byggðalaganna. Markaðist sú athugun við þau tímamörk þegar hið frjálsa framsal aflahlutdeildar og aflamarks var lögfest með lögum nr. 38/1990 um stjórn fiskveiða.

Við þá skoðun kom í ljós að staða byggðalaganna á þeim tímamörkum var misjafnlega sterk að því er útgerð og fiskvinnslu varðaði. Veiku byggðalögin höfðu af eðlilegum ástæðum minni viðnámsþrótt í þessum efnum en þau sterkari. Helstu ástæður samdráttarins í sjávarútveginum, þ.e. útgerð og fiskvinnslu, hjá öllum þessum byggðalögum voru í aðalatriðum þær sömu:

1. Aflaheimildir höfðu í umtalsverðum mæli verið seldar eða fluttar frá byggðalögunum með eða án viðkomandi fiskiskipa.
2. Úrvinnsla sjávarafla hafði af ýmsum ástæðum verið flutt úr byggðalögunum, ýmist til annarra staða á landinu en þó oftast út á sjó með tilkomu svokallaðra fullvinnsluskipa (frystitogara)

Byggðastofnun var hér komin í með ónógar aflaheimildir til lausnar á mun meiri vandamálum vegna samdráttar í sjávarútvegi en menn höfðu almennt gert sér grein fyrir. Sú staða sem leiddi óhjákvæmilega til þess að reynt var með öllum tiltækum ráðum að koma því til leiðar að við úthlutun byggðakvótans til einstakra byggðalaga yrði í

samráði við viðkomandi sveitarstjórnir reynt að koma því til leiðar að kvótinn hefði meiri stuðnings- og endurreisnaráhrif í atvinnulífi viðkomandi byggðalags en magn hans eitt sér gæfi tilefni til. Með þetta markmið í huga var af hálfu Byggðastofnunar reynt að hafa áhrif á úthlutun byggðakvótans í hinum einstöku byggðalögum, eftir því sem aðstæður leyfðu, með eftirgreindum hætti:

1. Að úthlutað yrði til eins eða fárra aðila til að tryggja að kvótinn kæmi að sem mestu gagni bæði fyrir byggðalagið í heild og eins fyrir þann eða þá sem fengu kvótanum úthlutað.
2. Úthlutun kvótans yrði bundin því skilyrði að öllum afla sem af honum leiddi yrði landað til vinnslu í viðkomandi byggðarlagi.
3. Að reynt yrði að haga úthlutun kvótans á þann veg að úthlutunin leiddi til þess að inn í viðkomandi byggðarlag kæmu nýjar aflaheimildir og um leið aukið aflamagn til vinnslu á staðnum.
4. Af hálfu Byggðastofnunar var heitið örvunaraðgerðum í formi ráðgjafar og fjárhagslegum stuðningi í formi hluttöku í atvinnurekstri eða lánveitinga til stuðnings endurreisnar atvinnulífsins á viðkomandi stað einkum ef úthlutun kvótans færi fram með þeim hætti sem greinir í 3. lið hér að framan.

Þess má vænta að menn hafi skiptar skoðanir á því hvernig til hafi tekist með úthlutun byggðakvótans í einstökum tilvikum en stjórn Byggðastofnunar telur sig hafa ástæðu til að ætla að í mörgum tilvikum hafi úthlutun kvótans ásamt fyrrgreindum hliðarráðstöfunum haft heillavænleg áhrif á þróun og endurreisn atvinnulífsins á viðkomandi stöðum. Má til dæmis benda á þróun mála á Þingeyri þar sem allt atvinnulíf stóð mjög tæpt en með hjálp byggðakvótans og öðrum stuðningsaðgerðum er svo komið að nokkuð vel horfir með endurreisn atvinnulífs staðarins en þó einkum á sviði fiskvinnslunnar.

Störf starfsmanna Byggðastofnunar sem tengdust framanlýstri úthlutun byggðakvótans leiddu óhjákvæmilega til skoðunar á því mikilvæga atriði hvort unnt væri í framtíðinni að koma að einhverju leyti í veg fyrir eða hamlu því að aflaheimildir séu fluttar úr sjávarbyggðunum í eins ríkum mæli og raunin hefur orðið allan þennan áratug. Fyrir liggur að úthlutun aflaheimilda, hagnýting og meðferð þeirra eru bundnar í lögum, einkum lögum nr. 38/1990 um stjórn fiskveiða, með síðari breytingum. Af þessu leiðir að aðgerðir sem hefðu það að markmiði að hamlu þessari þróun yrðu að felast í breytingum á lögum um stjórn fiskveiða.

Í þessu sambandi er rétt að hafa hugfast að við setningu laga nr. 38/1990 var gert ráð fyrir úrræði í þessu skyni í formi lögfestingar á forkaupsrétti sveitarstjórna á öllum fiskiskipum sem leyfi hefðu til veiða í íslenskri fiskveiðilögsögu en til staði að selja til aðila úr öðru sveitarfélagi. Vísast í þessum efnunum til 3. mgr. 11. greinar laganna, sbr. 4. grein þeirra.

Við eigandaskipti að fiskiskipi var upphaflega gengið út frá því sem meginreglu, sbr. 2. mgr. 11. greinar, að aflahlutdeild skipsins fylgdi jafnan í kaupunum. Forkaupsréttarákvæðið átti því að tryggja að fiskiskip ásamt aflahlutdeild þess yrði ekki selt úr byggðalagi nema sveitarstjórn ætti þess kost að skoða möguleika þess að ganga inn í viðkomandi kaup í krafti ofangreinds forkaupsréttarákvæðis.

Framkvæmd laganna hefur í tímanna rás orðið sú, einkum í skjóli hins fortakslausa framsalsréttar á aflahlutdeild skipa til annarra skipa samkvæmt 6. mgr. 11. greinar

laganna, að mikið hefur dregið úr gildi þessa forkaupsréttar sveitarfélaganna skv. 3. mgr. 11. greinar laganna. Þessi þróun hefur augljóslega gengið gegn upphaflegum tilgangi þessa forkaupsréttarákvæðis og er nú svo komið að það veitir litla sem enga vernd í þessum efnunum. Ástæðurnar eru einkum þessar:

1. Aflahlutdeild skipa er í síauknum mæli seld ein og sér til þeirra sem hæst verð bjóða. Forkaupsréttur sveitarfélaganna nær ekki til sölu á aflahlutdeild skips einni sér.
2. Þá hefur það færst í vöxt, einkum hinn síðari ár, að eignarhaldsfélög fiskiskipa (sameignarfélag, einkahlutafélög, hlutafélög) eru seld í heild sinni. Forkaupsréttur sveitarfélaganna tekur heldur ekki til slíkra forma á sölu fiskiskipa ásamt í flestum tilfellum aflahlutdeild þeirra og aflamarki að því leyti sem það kann þá að vera óveitt.
3. Þá er forkaupsréttarákvæðið sniðgengið í mörgum tilvikum með þeim hætti, að kaupandi sem hefur í huga að kaupa skip úr öðru byggðalagi stofnar félag, oftast einkahlutafélag, með lögheimili í byggðarlagi seljanda og kaupir síðan skipið í nafni þessa nýja félags. Síðan er heimili félagsins einfaldlega breytt eftir því sem hentar kaupanda. Með slíkum flutningi á heimilisfangi félags flytjast að sjálfsgöðu eignir þess, í þessu tilviki fiskiskipið og aflaheimildir.

Til styrktar forkaupsrétti sveitarfélaganna, frá því sem hann nú er og að framan hefur verið gerð grein fyrir, lægi beinast fyrir að breyta 11. grein laganna um stjórn fiskveiða í þá veru að forkaupsréttur sveitarfélaganna tæki ekki aðeins til sjálfra fiskiskipanna sem til stæði að selja úr byggðalaginu heldur einnig til sölu á aflahlutdeild viðkomandi skips að hluta eða í heild sinni, allt eftir því sem við á. Forkaupsrétturinn næði einnig til sölu á eignarhaldsfélögum að fiskiskipum þegar til stæði að selja þau í heild sinni. Ætla verður að með slíkum breytingum teldi löggjafinn sig kominn sem næst í þá stöðu sem hann taldi sig hafa stofnað til við lögfestingu laganna á árinu 1990, að því er varðar forkaupsrétt sveitarfélaganna að þessum gæðum.

Sú breyting á 3. mgr. 11. grein laganna um stjórn fiskveiða, sem hér að framan er gerð grein fyrir, er ekki ætlað að neinu marki að raska meginreglu laganna um frjálst framsal á aflahlutdeild skipa. Breytingin felur einvörðungu í sér úrræði, sem til þess gætu verið fallin að stöðva aflaheimildir heima í héraði í ríkara mæli en nú er raunin á. Að því marki sem sú yrði raunin gætu slíkar ráðstafanir skipt miklu í þeirri eilífu varnarbaráttu sem sveitarstjórnir hinna dreifðu byggða fást við frá degi til dags og felast í verndun á atvinnuöryggi þegnanna og um leið vilja þeirra til að búa áfram í sveitarfélaginu.

Hér er eins og áður segir fyrst og fremst um að ræða breytingu á 3. mgr. 11. greinar laganna sem hefur að markmiði að styrkja og treysta núgildandi forkaupsrétt sveitarfélaganna að skipum og aflaheimildum sem til stendur að selja úr byggðalagi.

Þá kemur inn í greinina nýtt efnisákvæði um skyldur eiganda fiskiskips sem hyggst flytja með slíkt skip úr byggðalagi til að bjóða viðkomandi sveitarstjórn að leysa til sín skipið og aflaheimildir þess á markaðsverði.

Að hinu leytnu til felur tillagan í sér breytingu á XXVI. bráðabirgðaákvæði laganna, sbr. lög nr. 1/1999, sem felur í sér heimild til Byggðastofnunar til að binda úthlutun á svokölluðum byggðakvóta þargreindum skilyrðum, telji stofnunin það vænlegt og líklegt til að auka við stuðningsáhrif úthlutunarinnar í viðkomandi byggðalagi.

Einstaka efnisbreytingar þarfnast ekki nánari skýringa að sinni.

Tillögur að breytingum á 11. gr. og XXVI. kafla ákvæðis til bráðabirgða í lögum nr. nr. 38/1990, um stjórn fiskveiða.

1. grein.

1.málsliður 3. mgr. 11. gr. hljóði svo:

Eigi að selja fiskiskip eitt sér, sem leyfi hefur til veiða í atvinnuskyni skv. 4. gr, eignarhaldsfélag að slíku skipi, skipið ásamt aflahlutdeild þess að hluta eða öllu leyti eða aflahlutdeild skipsins eina sér að öllu leyti eða að hluta, til útgerðar, sem heimilisfesti hefur í öðru sveitarfélagi en seljandi, á sveitarstjórn í sveitarfélagi seljanda forkaupsrétt að skipinu, eignarhaldsfélagi þess eða aflahlutdeild, allt eftir því sem við á og til stendur að selja.

Við 11. gr. bætist ný málsgrein, svohljóðandi:

Eiganda fiskiskips, sem fengið hefur útgefið almennt veiðileyfi skv. 4. gr., er skylt að gefa viðkomandi sveitarstjórn kost á að leysa til sín fiskiskipið og aflaheimildir þess, standi til að flytja það úr því byggðarlagi sem er heimahöfn þess og það er gert út frá. Komi upp ágreiningur um innlausnarverðið skal úr þeim ágreiningi leyst með atbeina eins kunnáttumanns, sem viðkomandi héraðsdómur tilnefnir til verksins. Tilkynna skal til sveitarstjórnar áform um flutninga með sama hætti og greinir í 3. mgr. og ber sveitarstjórn að svara tilboði um innlausn innan sama frest og með sama hætti og greinir þar um forkaupsréttartilboð.

1.málsliður 6. mgr. 11. gr. hljóði svo:

Með þeim takmörkunum sem greinir í 1. ml. 3. mgr. er heimilt að framselja aflahlutdeild skips að hluta eða öllu leyti og sameina hana aflahlutdeild annars skips, enda leiði flutningur aflahlutdeildar ekki til þess að veiðiheimildir þess skips, sem flutt er til, verði bersýnilega umfram veiðigetu þess.

2. grein.

Við ákvæði XXVI. kafla til bráðabirgð bætist eftirgreind málsgrein:

Byggðastofnun er heimilt að binda úthlutun aflaheimilda skv. 1. mgr. eftirgreindum skilyrðum:

1. Sé aflaheimildinni úthlutað til útgerðaraðila innan viðkomandi byggðalags, þá verði úthlutunin bundin því skilyrði, að öllum afla viðkomandi skips verði landað til vinnslu í heimabyggð.
2. Sé aflaheimildinni ráðstafað til útgerðaraðila utan viðkomandi byggðalags, þá sé úthlutunin bundin því skilyrði, að viðkomandi útgerðaraðili landi til vinnslu í byggðalaginu að minnsta kosti þreföldu því aflamagni í þorskígildum talið sem úthlutuninni nemur.
3. Sé aflaheimildinni ráðstafað til nýs útgerðaraðila, þá sé úthlutunin bundin sama skilyrði og greinir í 2. lið hér að framan, auk þess sem útgerðaraðilanum sé gert að sýna fram á, að hann hafi tryggt sér eignarhald eða leigu á fiskiskipi, sem leyfi hefur til veiða í atvinnuskyni skv. 4. grein laganna, að hann eigi eða hafi tryggt sér aflaheimildir sem nægi til að uppfylla skilyrði skv. 2. lið hér að framan,

útgerðaraðilinn eigi lögheimili í viðkomandi byggðalagi og sé um lögaðila að ræða svo sem hlutafélag eða einkahlutafélag, þá hafi samþykktir þess að geyma ákvæði sem taka af öll tvímæli um að starfsemi þess sé bundin við viðkomandi byggðlag, aflaheimildum félagsins verði ekki ráðstafað nema með samþykki hluthafafundar og þeim ákvæðum samþykta verði ekki breytt nema með 2/3 hlutum atkvæða á hluthafafundi í félaginu.

3. grein.

Lög þessi öðlast þegar gildi.

Jónatan Sveinsson hrl.

Fylgiskjal V

Tillaga til þingsályktunar um eflingu sauðfjárbúskapar í jaðarbyggðum.
Flm.: Einar Oddur Kristjánsson, Stefán Guðmundsson.

Alþingi ályktar að fela ríkisstjórninni að skipa nefnd til að gera tillögu um hvernig megi efla sauðfjárbúskap í jaðarbyggðum þar sem beitolönd eru vannýtt.

Greinargerð.

Gríðarlegur samdráttur hefur orðið í sauðfjárbúskap hér á landi á síðustu árum og lætur nærri að fé hafi fækkað um helming frá því sem það var flest árið 1978. Með setningu búvöru laganna 1985 var mörkuð sú stefna að afnema útflutningsbætur á landbúnaðarafurðir og á grundvelli þeirra var tekin upp framleiðslustýring sem miðaði að því að draga úr framleiðslu mjólkur og kindakjöts. Með búvörusamningi bænda og ríkisvaldsins í mars 1991 var síðan samþykkt að afleggja útflutningsbætur í einni atrennu og taka upp beinar greiðslur til bænda í stað niðurgreiðslna á heildsölustigi. Jafnframt var samið um lækkun á verði dilkakjöts og ríkið lagði fram fé til að greiða bændum fyrir að hætta framleiðslu.

Frá 1991 til 1996 dróst framleiðsla kindakjöts saman um 1.178 tonn, afurðaverð til sauðfjárbænda lækkaði að raungildi um 11,2% og tekjusamdráttur framleiðenda nam alls u.þ.b. 1,5 milljörðum kr. Framleiðendum fækkaði ekki að sama skapi og afkoman hrundi. Reiknað á föstu verðlagi féll hagnaður fyrir laun eigenda á sauðfjárbúum um 46,4% frá 1991 til 1996 samkvæmt uppgjöri Hagþjónustu landbúnaðarins.

Sá mikli samdráttur í framleiðslu sem orðinn er og afkomuhrun sauðfjárbænda bitnar harðast á jaðarbyggðum sem mest eiga undir sauðfjárbúskap og hafa lítila möguleika á annarri atvinnusköpun. Þessar byggðir voru margar veikar fyrir og sums staðar blasir við hrun ef ekki verður að gert. Slíkt hefur keðjuverkandi áhrif og veikir jafnframt þorp og þéttbýliskjarna á viðkomandi svæðum þar sem atvinnulíf er yfirleitt einhæft og á mörkunum að unnt sé að halda uppi nauðsynlegri þjónustu.

Víðast í umræddum jaðarbyggðum eru gjöful beitolönd sem ekki eru fullnýtt, margar jarðir eru vel upp byggðar með vannýtta aðstöðu, bæði hvað varðar útihús og ræktað land, með öðrum orðum umtalsvert svigrúm er til að stækka sauðfjárbúin án nýrra fjárfestinga og síðast en ekki síst er verkþekkingin til staðar.

Með samningi um sauðfjárframleiðslu sem gerður var í október 1995 og lagasetningu í kjölfarið varð grundvallarbreyting á starfsumhverfi sauðfjárbænda. Tengsl voru rofin milli beingreiðslustuðnings og framleiðslu þannig að ekki er lengur kvótastýring á framleiðslunni, heldur taka allir sauðfjárbændur hlutfallslega jafnan þátt í útflutningi á því dilkakjöti sem ekki selst innan lands og er það hlutfall nú 13%. Á árinu 1996 tókst að koma jafnvægi á birgðir kindakjöts þannig að nú eru engar umframbirgðir í landinu. Samtímis hófst öflug markaðs setning dilkakjöts erlendis og margvísleg hagræðing er nú gerð í sláturhúsum, m.a. með stuðningi af hagræðingarfé sem var liður í sauðfjársamningnum. Þá hafa Byggðastofnun og Framleiðnisjóður landbúnaðarins stutt við þessa hagræðingu og endurbætur á kjötvinnslu stöðvum til að þær öðlist útflutningsleyfi. Þetta starf hefur á mjög skömmum tíma skilað árangri og mun áreiðanlega skila enn meiri árangri á næstu árum. Sláturkostnaður fer lakkandi og áætlað er að skilaverð til bænda fyrir útflutt dilkakjöt frá þessu hausti muni nema 170--180 kr. á kíló.

Útflutningsverðið er enn of lágt til að skila arði þótt færa megi að því rök að vel rekin bú geti bætt afkomu sína með aukinni framleiðslu á þessum forsendum. Það er skoðun flutnings manna að þessi útflutningur eigi sér mikla möguleika ef rétt er á málum haldið. Öllu máli skiptir að styrkja framleiðendurna sjálfa. Á næstu árum mun á það reyna hvernig til tekst. Í þessu samhengi þarf að hafa í huga að jaðarsvæðin þarf að skilgreina vel og taka sérstaklega mið af ástandi beitolanda, hlutdeild sauðfjárræktar í atvinnulífi viðkomandi sveita og möguleikum fólksins á annarri atvinnusókn. Flutningsmenn eru þess einnig fullvissir að fátt sé þýðingarmeira í baráttunni gegn byggðaröskun en að koma jaðarbyggðinni til hjálpar. Sauðfjárræktin er grundvallaratvinnugrein á jaðarsvæðunum.

Fylgiskjal VI

Tillaga til þingsályktunar um markaðs- og söluáttak á íslensku dilkakjöti erlendis.
Flm.: Stefán Guðmundsson, Einar Oddur Kristjánsson.

Alþingi ályktar að fela landbúnaðarráðherra að leita samstarfs við Bændasamtök Íslands, Landssamtök sláturleyfishafa, Íslenskar sjávarafurðir hf., Sölumiðstöð hraðfrystihúsanna hf. og Sölusamband íslenskra fiskframleiðenda um gerð þriggja ára markaðs- og söluáttaks á íslensku dilkakjöti erlendis.

Greinargerð.

Við Íslendingar eigum því láni að fagna að samtök okkar í sjávarútvegi hafa komið sér upp sölufyrirtækjum sem hafa náð miklum og góðum árangri á erlendum vettvangi. Þar hefur á undanförunum áratugum safnast saman mikil þekking sem hiklaust á að nýta í öðrum útflutningsviðskiptum, sérstaklega á sviði matvælaiðnaðar. Flutningsmenn tillögunnar telja einsýnt að besta leiðin til að markaðssetja íslenskt dilkakjöt fyrir kröfuharða erlenda neytendur sé að nota þau kerfi í sölu- og markaðsmálum sem útflutningsfyrirtækin í sjávarútvegi hafa byggt upp.

Sú sölustarfsemi sem unnið hefur verið að erlendis fram til þessa sýnir að gæði íslenska kjötsins eru fyllilega sambærileg við þær afurðir sem á þessum mörkuðum bjóðast. Jafnframt því að ná ásættanlegu skilaverði til framleiðenda þarf að koma til skila á markaðnum mikilvægum upplýsingum um ferskleika kjötsins og heilbrigðisvottun, sem og að skurður og önnur meðferð kjötsins standist kröfur neytenda. Náist þetta fram er miklum áfanga náð til öflugrar markaðssóknar.

Til að atvinnugrein geti orðið grundvöllur farsællrar búsetu þarf hún að búa þeim sem við hana starfa viðunandi lífsviðurværi. Framtíð þeirra sem að landbúnaði starfa byggist öðru fremur á því starfsumhverfi sem greininni er gert búa við. Sauðfjárbúin hér á landi eru flest svo lítil og markaður smár að þau skapa þeim sem við þau starfa hvorki ásættanlegar tekjur né atvinnu.

Á árunum 1986–96 fækkaði lögbýlum með sauðfé um 1.530 og þar af var á 930 lögbýlum eingöngu búíð með sauðfé. Á síðastliðnum 20 árum hefur sauðfjárframleiðslan dregist saman um 45%, úr 850 þús. fjár í um 470 þús. Á árunum 1983–96 töpuðust í innanlandssölu um 307 tonn að meðaltali á hverju ári, og á síðustu sjö árum hefur dilkakjötsframleiðslan dregist saman um 1.300 tonn. Á árunum 1991–96 hækkuðu ráðstöfunartekjur einstaklinga á landinu öllu um 5,5% en á sama tímabili lækkuðu launagreiðslur sauðfjárbúa um hvorki meira né minna en 35%.

Ef svo heldur fram sem horfir er veruleg vát fyrir dyrum þar sem markaðshlutdeild dilkakjöts innan lands gagnvart öðrum kjöttegundum minnkar stöðugt, m.a. vegna breyttra neysluháttanna. Því er ljóst að sóknarfærin í þessari grein byggjast á því að ná fótfestu á erlendum mörkuðum. Á síðustu árum hafa nokkur fyrirtæki reynt fyrir sér í sölumálum erlendis fyrir unnar kjötvörur. Þannig voru á árunum 1991–96 flutt út um 200–400 tonn á ári. Nokkur þekking hefur því fengist á ákveðnum þáttum útflutningsþótt útflutt magn sé vissulega mjög lítið.

Þegar markaðsstaðan erlendis er metin er nauðsynlegt að gera sér fulla grein fyrir verðmyndunarþættinum, að hann sé öllum augljós og skýr. Forsenda þess sem hér er stefnt að er að skilaverð til framleiðanda verði þannig að afkoma bænda og umhverfi verði ásættanlegt. Sú skoðun flutningsmanna skal því ítrekuð að við núverandi aðstæður er öflugt sölu- og markaðsstarf erlendis, sem skilar framleiðendum ásættanlegu skilaverði, forsenda aukinnar framleiðslu sauðfjárafurða.