
FORNLEIFASKRÁNING: BÚÐAFOSSVEGUR



RAGNHEIÐUR GLÓ GYLFADÓTTIR (RITSTJÓRI)

Höfundar efnis: Agla Geirlaug Aradóttir, Gylfi Helgason, Kristborg Þórsdóttir, Kristjana Vilhjálmisdóttir, Ragnheiður Gló Gylfadóttir og Sólveig G. Beck.

FS895-22291

Reykjavík 2022

Fornleifastofnun Íslands



Forsíðumynd er af garði RA-444:024_05, horft er til vesturs. Myndina tók Ragnheiður Gló Gylfadóttir.

© 2022

Fornleifastofnun Íslands
Bræðraborgarstíg 9
101 Reykjavík

Sími: 551 1033

Netfang: fsi@fornleif.is

Heimasíða: www.fornleif.is

Samantekt

Skýrsla þessi fjallar um skráningu fornleifa innan áhrifasvæðis Búðafossvegar, sem mun tengja saman sveitarfélögin Rangárþing ytra og Skeiða- og Gnúpverjahrepp með nýrri brú. Úttektarsvæðið var alls um 8 km að lengd. Tekið var út 100 m breitt svæði, 50 m til beggja átta frá miðlínu. Að auki var námusvæði í landi Minna-Hofs skoðað auk þriggja svæða í landi Vindáss þar sem jarðfræðirannsóknir munu fara fram.

Innan úttektarsvæða voru samtals skráðar 18 fornleifar á 16 stöðum. Allir staðirnir teljast til fornleifa og njóta verndar sem slíkir en minjagildi þeirra er misjafnt. Minjastofnun Íslands mun úrskurða til hvaða mótvægisáðgerða þarf að grípa í þeim tilvikum þar sem ljóst þykir að fornleifar séu í yfirvofandi hættu vegna fyrirhugaðra framkvæmda.

Efnisorð:

Fornleifastofnun Íslands, fornleifaskráning, vegagerð, Skeiða- og Gnúpverjahreppur, Rangárþing ytra.

Summary

This report provides the results of a detailed archaeological field survey carried out for the Icelandic Road and Coastal Administration in advance of proposed road construction that connects the municipalities Skeiða- and Gnúpverjahreppur and Rangárþing ytra. The research area was nearly 8 km long and 100 m wide.

The fieldwork was undertaken in the summer of 2022. Altogether, 18 archaeological units were identified. Most of the sites were classified as being at high risk from the proposed road development. Assessment was made concerning the preservation value of the archaeology and suggestions made on possible future archaeological work.

Keywords:

Institute of Archaeology (Iceland), detailed survey, road construction, Skeiða- og Gnúpverjahreppur, Rangárþing ytra.

Efnisyfirlit

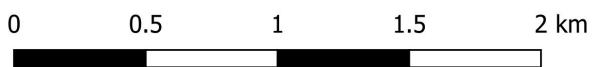
1.	Inngangur	7
2.	Saga fornleifaskráningar og löggjöf	8
3.	Aðferðir við fornleifaskráningu	10
4.	Fornleifaskrá	12
	ÁR-289 Minna-Hof	12
	ÁR-291 Skaftholt	13
	ÁR-671 Fornleifar á fl. en einn jörð	14
	RA-443 Minnivellir	15
	RA-444 Vindás	15
	RA-681 Fornleifar á fl. en einni jörð	21
5.	Niðurstöður	23
	Heimildir	27
	Viðauki I: Hnitaskrá í ISN93	29
	Viðauki II: Minjakort	30



©Loftmyndir ehf og Landmælingar Íslands

Skýringar

- - - Leiðir
- Efnistaka og rannsóknir
- Úttektarsvæði
- Skráðar fornleifar
- veglína



Úttektarsvæðið er merkt inn á innfellt Íslandskort sem rauður punktur. Á loftmyndinni sjást útlínur svæðisins auk minja innan þess.

1. Inngangur

Síðustu misseri hefur verið unnið að undirbúningi nýs vegar og gerð brúar yfir Þjórsá, Búðafossvegar. Brúin mun tengja sveitarfélögin Skeiða- og Gnúpverjahrepp og Rangárþing ytra saman, nærri Árnasi. Landsvirkjun fór þess á leit, að beiðni Vegagerðarinnar, að Fornleifastofnun Íslands tæki að sér deiliskráningu innan vegstæðisins og uppfærði eldri skráningu sem uppfyllir ekki þær kröfur sem gerðar eru til fornleifaskráningar í dag. Eldri skráning vegna vegaframkvæmdanna var gerð árið 2009 en síðan þá hefur ráðgerð lega vegarins breyst lítillega. Auk eldri skráningar vegna vegarins hefur verið unnin aðalskráning í Rangárþingi ytra á þeim hluta úttekarsvæðis sem þar er og einnig á hluta þess svæðis sem var skráð í Skeiða- og Gnúpverjahreppi.¹

Vettvangsvinna fór fram sumarið 2022. Úttektarsvæðið var samanlagt um 8 km að lengd og skiptist jafnt á milli sveitarfélaganna, 4 km í Rangárþingi ytra og 4 km í Skeiða- og Gnúpverjahreppi. Vegurinn mun liggja um land jarðanna Minnivalla og Vindáss í Rangárþingi ytra en um land Minna-Hofs og Skaftholts í Skeiða- og Gnúpverjahreppi. Tekið var út 100 m breitt svæði, 50 m til beggja átta frá miðlínu. Að auki var námusvæði í landi Minna-Hofs skoðað auk þriggja svæða í landi Vindáss þar sem jarðfræðirannsóknir munu fara fram. Við skráningu var gengið skipulega um allt úttekarsvæðið, allar fornleifar hnitsettar og öll yfirborðsummerki um fornleifar mældar upp með GPS tæki af gerðinni Trimble Geoexplorer 6000. Innan deiliskráningarsvæðis voru alls skráðar 18 fornleifar á 16 minjastöðum. 13 fornleifanna voru þekktar úr eldri skráningu.

Allar ljósmyndir í skýrslunni eru teknar af skrásetjurum Fornleifastofnunar Íslands en loftmyndir eru frá Loftmyndum ehf. Ragnheiður Gló Gylfadóttir, fornleifafræðingur, sá um verkstjórn og ritun skýrslu. Um vettvangsvinnu sáu fornleifafræðingarnir Ragnheiður Gló, Gylfi Helgason og Kristjana Vilhjálmsdóttir auk Öglu Geirlaugar Aradóttur, fornleifafræðinema.

Uppbygging skýrslunnar er með þeim hætti að á eftir inngangskafli kemur yfirlit um fornleifaskráningu og löggjöf um minjavernd í landinu en í þriðja kafla er farið yfir skráningarkerfi Fornleifastofnunar Íslands. Fjórði kaflinn er sjálf minjaskráin þar sem fjallað er um þær fornleifar sem eru innan úttekarsvæðis og í fimmta og jafnframt síðasta kaflanum er farið yfir helstu niðurstöður úttektarinnar. Aftast í skýrslunni er heimildaskrá og minjakort.

1 Bjarni F. Einarsson 2009, Kristborg Þórsdóttir 2020, 2022, Ragnheiður Gló Gylfadóttir 2017, Sólveig G. Beck 2007.

2. Saga fornleifaskráningar og löggjöf

Hátt á aðra öld er liðið síðan skráning fornleifa hófst á Íslandi en þó er enn langt í land að til sé heildstæð skrá um fornleifar á Íslandi. Á síðustu áratugum 19. aldar voru margir minjastaðir kannaðir á vegum Hins íslenska fornleifafélags, einkum staðir sem á einn eða annan hátt tengdust fornsögum og sögu Þjóðveldisins. Eftir aldamótin 1900 dró úr fornleifakönnun á vegum félagsins og var þráðurinn ekki tekinn upp að nýju fyrr en um og eftir 1980.

Skoðanir manna á því hvað teljast fornleifar hafa breyst mikið á þessum tíma. Byggingar sem voru hversdagslegar fyrir hundrað árum eru nú orðnar minjar um horfna lífshætti. Skilningur hefur vaknað á nauðsyn þess að skrá upplýsingar um slíkar minjar og vernda þær fáu sem eftir eru fyrir komandi kynslóðir. Nauðsynlegra upplýsinga um gerð og ástand fornleifa er aðeins hægt að afla með vettvangsathugun, og við það er venjulega átt með hugtakinu fornleifaskráning (ýmist aðal- eða deiliskráning). Til þess að vettvangsathugun komi að fullu gagni verður þó fyrst að taka saman ýmsar upplýsingar, bæði skriflegar og munnlegar, sem vísa á minjastaði og geta gefið vísbendingar um hlutverk mannvirkjaleifanna (svæðisskráning).

Á undanförunum árum hafa verið gerðar breytingar á löggjöf um verndun fornleifa og hefur eftirlit með framkvæmd laganna verið aukið. Samkvæmt 21. grein laga um menningarminjar (nr. 80/2012), eru allar fornleifar á Íslandi friðhelgar: „Fornleifum, sbr. 3. mgr. 3. gr., jafnt þeim sem eru friðlýstar sem þjóðminjar og þeim sem njóta friðunar í krafti aldurs, má enginn, hvorki landeigandi, ábúandi, framkvæmdaraðili né nokkur annar, spilla, granda eða breyta, hylja, laga, aflaga eða flytja úr stað nema með leyfi Minjastofnunar Íslands.“ Er þessi fornleifakönnun í anda þeirra markmiða sem sett hafa verið þessari löggjöf. Mat á áhrifum framkvæmda á fornleifar gerir kröfur um fjölbætta athugun á heimildum og vettvangsrannsókn, enda er skilgreining á fornleifum í þjóðminjalögum víðtæk. Fornleifar teljast hvers kyns mannvistarleifar, á landi, í jörðu, í jökli, sjó eða vatni, sem menn hafa gert eða mannaverk eru á og eru 100 ára og eldri, svo sem:

- a. búsetulandslag, skrudgarðar og kirkjugarðar, byggðaleifar, bæjarstæði og bæjarleifar ásamt tilheyrandi leifum mannvirkja og öskuhauga, húsaleifar hvers kyns, svo sem leifar kirkna, bænhúsa, klaustra, þingstaða og búða, leifar af verbúðum, naustum og verslunarstöðum og byggðaleifar í hellum og skútum,
- b. vinnustaðir þar sem aflað var fanga, svo sem leifar af seljum, verstöðvum, bólum, mógröfum, kolagröfum og rauðablæstri,
- c. tún- og akurgerði, leifar rétta, áveitumannvirki og aðrar ræktunarmínjar, svo og leifar eftir veiðar til sjávar og sveita,
- d. vegir og götur, leifar af stíflum, leifar af brúm og öðrum samgöngumannvirkjum, vöð, varir, leifar hafnarmannvirkja og bátalægi, slippir, ferjastaðir, kláfar, vörður og önnur vega- og

siglingamerki ásamt kennileitum þeirra,
e. virki og skansar og leifar af öðrum varnarmannvirkjum,
f. þingstaðir, meintir hörgar, hof og vé, brunnar, uppsprettur,
álagablettir og aðrir staðir og kennileiti sem tengjast síðum,
venjum, þjóðtrú eða þjóðsagnahefð,
g. áletranir, myndir eða önnur verksummerki af manna völdum í
hellum eða skútum, á klettum, klöppum eða jarðföstum steinum
og minningarmörk í kirkjugörðum,
h. haugar, dysjar og aðrir greftrunarstaðir úr heiðnum eða kristnum
síð,
i. skipsflök eða hlutar þeirra.
Fornminjar njóta friðunar nema annað sé ákveðið af Minjastofnun
Íslands.

Það er skýrt af þessari skilgreiningu að fornleifar eru ekki aðeins öll mannvirki heldur einnig staðir sem á einn eða annan hátt tengjast menningu og atvinnuvegum, hvort heldur sem er vöð eða álagablettir. Þessari skilgreiningu er fylgt við hefðbundna fornleifaskráningu.

Ef mannvistarleifar sem falla undir ofangreinda skilgreiningu finnast á fyrirhuguðu framkvæmdasvæði, þá þarf að leita heimildar til að hreyfa við þeim. Í 24. gr. laga um menningarminjar segir m.a.: „Finnist fornminjar sem áður voru ókunnar, t.d. undir yfirborði jarðar, sjávar, vatns eða í jökli, skal skýra Minjastofnun Íslands frá fundinum svo fljótt sem unnt er. Sama skylda hvílir á landeiganda og ábúanda er þeir fá vitneskju um fundinn. Ef fornminjar sem áður voru ókunnar finnast við framkvæmd verks skal sá sem fyrir því stendur stöðva framkvæmd án tafar. Skal Minjastofnun Íslands láta framkvæma vettvangskönnun umsvifalaust svo skera megi úr um eðli og umfang fundarins. Stofnuninni er skylt að ákveða svo fljótt sem auðið er hvort verki megi fram halda og með hvaða skilmálum. Óheimilt er að halda framkvæmdum áfram nema með skriflegu leyfi Minjastofnunar Íslands.“ Komi til uppgrftar vegna framkvæmda, ber framkvæmdaaðili þann kostnað sem af því hlýst.

3. Aðferðir við fornleifaskráningu

Í skráningarkerfi Fornleifastofnunar Íslands hefur hver sýsla skammstafað heiti (ÁR, SP o.s.frv.) og hver jörð hefur þriggja stafa númer. Miðað er við jarðaskiptingu eins og hún kemur fyrir í Jarðatali Johnsens frá 1847 og byggir tölusetning jarðanna á því. Skipting jarða um miðja 19. öld ræður ekki aðeins númerum í skránni heldur er miðað við hana þegar ákvarðað er hvaða jörð ákveðnir minjastaðir tilheyra. Hverjum minjastað er gefin kennitala sem er þriggja stafa númer sem hengt er við sýslutákn og jarðarnúmer (dæmi: ÁR-162:001). Ef fleiri en ein fornleif er á minjastað bætist einingunúmer aftan við (dæmi: ÁR-162:001_01). Í skýrslunni eru aðeins birtar upplýsingar um þær minjar sem eru innan áhrifasvæðisins. Af þeim sökum er númeraröðin ekki samfelld í fornleifaskránni.

Í skránni fær hver minjastaður eina efnisgrein og er framsetning upplýsinganna stöðluð. Í fyrstu línu hvefrrar greinar eru grunnupplýsingar auðkennisnúmer, sérheiti, tegund, hlutverk og hnattstaða. Á eftir auðkennisnúmeri kemur sérheiti hennar ef eitthvert er og síðan tegund. Með tegundarflokkun er leitast við að skilgreina hvers eðlis fornleifin er, þ.e. hvort um er að ræða mannvirki af einhverju tagi sem enn sést, og þá hverskyns (t.d. tóft, garðlag eða varða), mannvirki sem vitað er um en er horfið (heimild, örnefni) eða fornleif sem ekki hefur verið mannvirki (álagablettur, sögustaður eða vað). Allir fornleifastaðir eru greindir til tegundar en hlutverk þeirra er ekki alltaf hægt að ákvarða. Á eftir hlutverki kemur hnattstaða minjastaðarins í ISN93. Mæling hnattstöðu er gerð með Trimble Geoexplorer 6000 mælitæki og voru allir sýnilegir minjastaðir mældir upp og var merkihnit tekið á hverjum stað hvort sem ummerki um minjar voru sýnilegar eða ekki og staður þannig merktur með því kenninafni sem hann hefur í fornleifaskránni (dæmi: ÁR-162:002). Samkvæmt lögum hafa allar fornleifar 15 m helgunarsvæði frá ystu mörkum minjastaðarins. Þar sem getur um „heimild um...“ t.d. útihús, þá er átt við að eingöngu eru til heimildir um staðinn, en minjar hafa ekki fundist á vettvangi við skrásetningu. Þó engar minjar hafi fundist, er engu að síður tekin hnattstaða staðarins ef unnt hefur verið að ákvarða hann á grundvelli fyrirbyggjandi upplýsinga með um 50 metra fráviki.


Í annarri línu hefst lýsing minjastaðar oftast á tilvitnun í fyrirbyggjandi heimildir en síðan er staðsetningu hans lýst. Þar á eftir kemur oft lýsing á aðstæðum og síðast lýsing á mannvirkinu sjálfu ásamt öðrum upplýsingum sem við eiga.

Í næstsíðustu línu er lagt mat á þá hættu sem minjastaðurinn kann að vera í. Hættustig eru eftirfarandi: 1) engin hættu, 2) hættu og 3) stórhættu. Minjar á eða við svæði þar sem framkvæmdir eiga sér stað, eða innan skipulagsreits þar sem framkvæmdir eru fyrirhugaðar, teljast yfirleitt í stórhættu. Við vettvangsvinnu og úrvinnslu var miðað við ákveðna miðlínu og aðaláhrifasvæði framkvæmda skilgreint sem 50 m breitt belti frá umræddri línu. Einstaka fornleifar voru skráðar fast utan áhrifasvæðisins og töldust þær ekki í sérstakri hættu vegna framkvæmdanna en voru skráðar sökum nálægðar við mörk framkvæmdasvæðis en í öllum tilfellum náði friðhelgað svæði umhverfis minjarnar (sem er 15 m) inn fyrir mörk framkvæmdasvæðis.

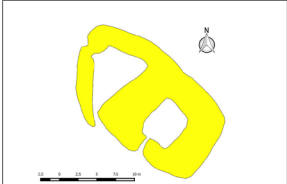
Í síðustu línu er getið heimilda ef einhverjar eru, oft með skammstöfunum, en úr þeim

er leyst í heimildaskrá aftast í skýrslunni.

Númer jarðar í Jarðatali Johnsens	Númer fornleifar á tiltekinni þjóð	Sérheiti	Tegund	Hlutverk	Hnattstaða í landshnitakerfi ISN93
Sýslurákn	SF-175-009	Sveinshlaða	tóft	hlaða	E: 528751 N: 352323



Sveinshlaða 009, horft til norðurs



Ljósmynd af minjastað og uppmæling/teikning

Á túnakorti frá 1920 og bæjarteikningu danskra mælingamanna frá 1904 er sýnt útihús í túnjaðri um 210 m norðan við eldra bæjarstaði 001 og 80 m norðvestan við yngra bæjarstaði 003. Á þeim stað er stæðileg hlöðutóft sem nefnist Sveinshlaða og samtengt eða eldra mannvirki norðvestan við hana. Sveinshlaða er 16 m suðvestan við miðlinu Skaftártúnguvegar (208) þar sem fyrirhugaðar eru framkvæmdir og telst því í stórhættu vegna vegagerðar. Tóftin er í túnjaðri fast suðvestan við Skaftártúnguveg (208). Túnið er í allmiklum halla til suðvesturs.

Heildarstærð tóftarinnar er 23x14 m og snýr hún norðvestur-suðaustur. Í suðausturhluta hennar er Sveinshlaða sem er 15x13 m að stærð og snýr norðvestur-suðaustur. Hún er 5x6 m að innanmáli og snýr norðaustur-suðvestur. Hlaðan er niðurgrafin um 1 m og eru veggir hennar um 2 m á hæð innanmáls. Norðvestan við hlöðuna er annað hölf eða annað mannvirki og er það torflaðið. Það er þríhyrningslaga og er 9x6 m að innanmáli, mjókkar til norðvesturs. Op virðist vera inn í það í suðurhorni. Veggir þess eru 0,3-0,4 m á hæð og 2-2,5 m á breidd en veggir hlöðunnar eru 4-5 m á breidd. Hölfir virðast vera samtengd en hlaðan er mun yngri að sjá en hölfir norðvestan við hana. Nokkur hölmýndun er undir norðvesturhluta tóftarinnar og ljóst að mannvirki hafa verið á þessum stað í langan tíma.

Hættumat: stórhætta, vegna vegagerðar

Heimildir: Túnakort 1920

Heimild sem vísað er í, nánari færsla í heimildaskrá

Hættumat og heimildir eru hætta og heimildir á þessum stað í langan tíma

Dæmi um framsetningu á minjastað í skýrslum Fornleifastofnunar Íslands.

4. Fornleifaskrá

ÁR-289 Minna-Hof

1686 & 1695: 20 hdr. Skálholtsstólseign, skv. The Old Icelandic Land Registers, 108.

1709: Dýrleiki óviss. Skálholtsstólseign, skv. Jarðabók Árna Magnússonar og Páls Vídalíns II, 209.

1847: 30 1/3 hdr. Bændaeign, skv. Jarðatali Johnsens, 65.

Um 1570 og síðar: Máldagi kirkjunnar að Hofi í Gnúpverjahreppi: "Jtem til kirkjusoknar. Skard. Thrandarholt. [Midhus. og Minna Hof,] DI XV, 652.

Árið 1896 voru 5 bæjarhús og 10 peningshús í Minna-Hofi. Eftir jarðskjáltana sama ár voru 2 bæjarhús og 4 peningshús gjörfallin, 2 bæjarhús og 4 peningshús mjög skemmd en 1 bæjarhús lítið skemmt, skv. Landskjáltum á Íslandi e. Þorvald Thoroddsson, 173.

"Á túninu eru þessi örnefni: [...] Hádegisholt og Hádegisbrekka, Egilstún, og á því var fyrrum kofi, sem húsmaður eða einsetumaður bjó í," segir í örnefnaskrá Óþ, 1.

Túnakort 1919: Tún 4,6 ha, slétt ca. 7/10. Aukatún 0,32 ha. Matjurtagarðar 11 arar.

"Túninu grandar sandfok. Vatnsból bregst vetur og sumar, og er þá óbærilega erfitt að brynna kvikfe í Þjórsá," segir í Jarðabók Árna Magnússonar og Páls Vídalíns II, 209.

"Allt land er þurrt og nærri algróið, jöfnum höndum á hrauni og jökulleirsgrunni. Það er grasgefið og skjólgott. Þjórsá rennur meðfram landareigninni á tvo vegu, tekur á sig krappa beygju við Búðafoss og svarrar við jökulleirsbakkann fram undan Hofsbæjunum, en vinnur fremar hægt á þeim, þótt þess sjái raunar staði. [...] Ekkert vatnsból er fyrir bæinn eða í grennd við hann, og er það til stórra erfiðleika við búrekstur á jörðinni," segir í Sunnlenskum byggðum I, 394.

ÁR-289:013 Hofsvað heimild um vað

A 438707 N 391488

"Suðaustur frá Svartakletti Efri-Smalaskáli, sama stefna Hofsvað og Hofsvaðsheiði," segir í örnefnaskrá (Óþ). "Við Búða er Búðanef, nefið er syðst og austast í Búðahrauni. Ofan við hraunið er Hofsvað yfir Þjórsá. Langt er síðan áin hefur verið farin á Hofsvaði. Sagt er, að þarna hafi áin verið farin öðru hvoru fram að 1850," segir í örnefnaskrá (ÞB). Ferðamannagötur ÁR-671:019 liggja að ánni á þessum slóðum og líklegt að vaðið hafi verið hér. Það er merkt í örnefnasjá Landmælinga Íslands á þessum slóðum að auki. Áin virðist ekki hafa brotið bakka sína mikið og leiðin sést liggja áfram til austurs, í átt að Þjórsárholti. Ekki er ljóst hvert var farið þegar yfir ána var komið sem bendir til þess að vaðið hafi ekki verið fjölfarið.

Áin er breið og djúp á þessu svæði. Hún er um 320 m breið og líklega var komið upp í svokallaðan Krók í landi Vindáss RA-444.

Engin ummerki um vaðið sjást nú lengur.

Hættumat: engin hætta

Heimildir: Ö-Minna-Hof Óþ, 1; Ö-Minna-Hof ÞB, 1



Varða ÁR-289:037, horft til vesturs.

ÁR-289:037 varða óþekkt

A 438697 N 391840

Varða er á hraunkletti um 2,3 km austan við bæinn á Minna-Hofi 001 og 350 m norðan við Hofsvað 013. Varðan var fyrst skráð árið 2009 af Bjarna F. Einarssyni vegna mats á umhverfisáhrifum Árnesvegar, sem nú kallast Búðafossvegur. Varðan er 8 m vestan við miðlínu fyrirhugaðs vegar.

Kletturinn er um 0,3 m á hæð og sjálf varðan um 0,4 m. Kletturinn er í hraunbrún sem liggur eftir landi Minna-Hofs endilöngu, varðan er á suðausturhorni hans. Varðan

er áberandi og sést víða að til suðurs. Greina má 3 umför af grjóti til suðurs en aðrar hliðar hennar eru grónar. Varðan er ekki vel hlaðin en gæti engu að síður verið forn. Grunnflötur vörðunnar er um 1x1 m.

Hættumat: stórhætta, vegna framkvæmda

Heimildir: Bjarni F. Einarsson, 4, 6

ÁR-291 Skaftholt

1686: 26 hdr 160 ál. Skálholtsstólseign, skv. The Old Icelandic Land Registers, 108.

1695: 26 hdr 80 ál, skv. The Old Icelandic Land Registers, 108.

1709: Dýrleiki óviss. Skálholtstólseign, skv. Jarðabók Árna Magnússonar og Páls Vídalíns, 210.

1847: 38 2/3 hdr. Bændaeign skv. Jarðatali Johnsens, 65. Árið 1861 er þessi jörð metin á 20.6 hundruð og er þá með dýrustu jörðum í sveitinni.

Jarðarinnar er getið í Landnámabók: “Peir frændr, Ofeigr grettir ok Þormóðr skapti, fóru til Íslands ok váru enn fyrsta vetr með Þorbirni laxakarli mági sínum. En um vart gaf hann þeim Gnúpverjahrepp, Ófeigi enn ytra hlut milli Þverár ok Kálfár, ok bjó <hann> á Ófeigsstöðum hjá Steinsholti, en Þormóði gaf hann enn eystra hlut, ok bjó hann í Skaptaholti.” ÍF I, 380.

Í Grettis sögu segir: «Ófeigr nam inn ytra hlut [Gnúpverjahrepps], á milli Þverár ok Kálfár; hann bjó á Ófeigsstöðum hjá Steinsholti; en Þormóðr nam inn eystri hlut, ok bjó hann í Skaptaholti.» ÍF VII, 15.

1384: Landamerki Núps: “rædr þa stighren til skoghar gautu ok sidan gatan vpp til grofuar firir ofuan skapthollt,” DI III, 380.

Árið 1896 voru 6 bæjarhús og 10 peningshús í Skaftholti. Eftir jarðskjáltana sama ár voru 4 bæjarhús og 10 peningshús gjörfallin, 1 bæjarhús mjög skemmt en 1 bæjarhús lítið skemmt, skv. Landskjáltum á Íslandi e. Þorvald Thoroddsson, 173.

Túnstærð 1919: Tún 7 ha og 3/5 slétt. Aukatún: 0,6 ha. “Afrjétt af supra. Torfrista og stúnga lítt nýtandi. Móskurður hefur verið, meinast eyddur. Silungaveiðivon í Kálfá hefur verið góð, nú að öngvu gagni í mörg ár. Skóg til kolagerðar í almenningi brúkar jörðin ut supra. Enginu granda jarðföll úr brattlendi til stórskada sem árlega fer í vöxt. Landþröngt er og nýtur ábúandi þolinmæði náþúa sinna, en geldur ei víst fyrir. Vatnsból þrýtur vetur og sumar, og er þá óbærilegur vatnsvegur í Þjórsá eður Kálfá að sækja. Átroðning stórkostlegan líður þessi jörð framur öllum öðrum í sveitinni af afrjettarfé úr öllum Flóa, Eyrarbakka, Skeiðum og þessari sveit, sem rjetta hjer fje sitt þrennum réttum hvert sumar, og uppetur svo þetta fje og hestarnir rjettamanna haga jarðarinnar, so að þar fyrir þarf ábúandi að þiggja haga af öðrum jörðum: en ábúandi fær þó fyrir þennan átroðning öngvan betalíng, hverki fyrir þenna áðurnefnda átroðning nje jarðarspjöll, sem þó verða ei allítil, að byggja upp svo stóra rjett og marga dilka úr torfi. « segir í Jarðabók Árna Magnússonar og Páls Vídalíns II, 211-212.

«Öll er hún [jörðin] grasi gróin, þurr heidarland á hrauni að mestu, en fjallendi að minni hluta. Skaftholtsréttir standa vestan undir Múlanum. Þær voru fram til 1881 lögréttir allra hreppa milli Hvítár og Þjórsár nema Hrunamannahrepps,” segir í Sunnlenskum byggðum I, 400. “Er þessi jörð notagóð fyrir fé og hefi nokkrar valllendisslægjur í kringum áminnst fjall [Skaftaholtsfjall], en svarar þó öngan veginn til dýrleika.” SSÁ, 92

Nýbýlið Réttarholt var stofnað 1961 af helmingi jarðarinnar Skaftholts. Nýbýlið Hamratunga var stofnað 1974 úr 30 ha spildu sem Gnúpverjahreppur keypti af Skaftholtslandi, skv. Sunnlenskum byggðum I, 398-399.

ÁR-291:057 garðlag vörslugarður

A 438692 N 393474

Garðlag sést suðvestan við Suðurbraut 2, í Árnesi. Garðlagið er aðeins greinilegt á stuttum kafla og sameinaðist líklega friðlýstum garði 026 sem er 150 m NNA, rof er þar á milli vegna bygginga og vegagerðar. Garðlagið er 15 m austan við miðlínu Búðafossvegar.

Garðlagið sést í gróinni heiði og snýr norður-suður. Það hverfur í trjágróður til norðurs og við vegslóða til suðurs.



Garðlag ÁR-291:057, horft til norðurs.

Garðlagið er 100 m að lengd, 2,5-3 m á breidd og algróið. Það er 0,3 m á hæð og hvergi glittir í grjóti. Sé tekið mið af staðsetningu er um vörslugarð að ræða en miðað við ástand hans er hann ekki mjög forn.

Hættumat: stórhætta, vegna framkvæmda

ÁR-671 Fornleifar á fl. en einn jörð
Fornleifar á fleiri en einni jörð í Gnúpverjahreppi.

ÁR-671:019 *Ferðamannagötur* gata leið

A 438665 N 391562



Leið ÁR-671:019, horft til austurs.

“Digri-Oddur. Gildruhólar [ÁR-288:032]. Gamlar reiðgötur frá Þjórsárholti að Hofi,” segir í örnefnaskrá Stóra-Hofs. “Um gamlar reiðgötur (á uppdrætti) milli Þjórsárhofs og Hofanna er það að segja, að þær eru greinilegar og gamlar. Þær eru þeim mun auðskildari, sem það er vitað, að í Þjórsárholti var lögferja um langan aldur, og þangað lágu leiðir úr öllum áttum, og einnig að Nautavaði, sem er á Þjórsá, skammt fyrir framan bæinn í Þjórsárholti, mikið farið fyrrum og öðru hvoru enn í dag,” segir í athugasemdum við örnefnaskrá Stóra-Hofs. “Ferðamannaskarð, Ferðamanna (?) hefur verið fjölfarinn vegur frá Minna-Hofstúngarði til Nautavaðs á Þjórsá,” segir í örnefnaskrá Minna-Hofs. “Ferðamannagötur hafa verið fjölfarinn vegur frá Minna-Hofstúngarði til

Nautavaðs á Þjórsá. Nautavað er á Þjórsá, skammt ofan við landamerki Minna-Hofs og Þjórsárhofs,” segir í athugasemdum við örnefnaskrá Minna-Hofs.

Ferðamannagötur sjást enn í landi Þjórsárhofs, Stóra- og Minna-Hofs. Þær liggja eftir árbökkum Þjórsár og miðað við umfangið var leiðin fjölfarin. Svæðið einkennist af grónu heiðlendi, hólum og lautum.

Leiðin var eingöngu skoðuð innan áhrifasvæðis Búðafossvegur en göturnar liggja suðaustur-norðvestur þvert í gegnum það. Paldrarnir skipta tugum en allir eru þeir grónir og um 0,2-0,3 m á dýpt. Leiðinni er viðhaldið af lausagönguhrossum sem og fólki í skipulögðum hestaferðum. Hún er samtals um 30-70 m breið og liggur þvert í gegnum áhrifasvæðið.

Hættumat: stórhætta, vegna framkvæmda

Heimildir: Ö-Stóra-Hof GÓ, 4; Ö-Stóra-Hof Aths, 2; Ö-Minna-Hof Óþ, 1; Ö-Minna-Hof Aths, 1

ÁR-671:025 *Stóra-Hofsgatan* gata leið

A 438805 N 392404

“Vestur heiðina liggur Stóra-Hofsgatan. Nálægt henni er Svartiklettur eystri, keilulöguð hraunstrýta,” segir í örnefnaskrá Þjórsárhofs. Stóra-Hofsgata var skoðuð árið 2006, í tengslum við deiliskráningu í Réttarholti. Aftur var farið á vettvang sumarið 2017 og leiðin skráð austar í landi Skaftholts. Leiðin var

skoðuð í þriðja sinn innan áhrifasvæðis Búðafossvegar árið 2022. Hún liggur beint í gegnum áhrifasvæði vegarins og liggur austur-vestur. Hún sést einnig í landi Stóra-Hofs og Þjórsárholts en hefur ekki verið skoðuð þar.

Leiðin liggur í mosavöxnu hrauni. Hún hlykkjast á milli gróinna hraunhóla.

Árið 2006 segir: «2-6 götur, hlið við hlið, liggja austur-vestur. Þær eru um 0,3-,4 m breiðar og 0,3-0,6 m djúpar. Bakkar paldranna eru mosavaxnir og rof í botni. Leiðin sést liggja beint í gegnum land Skaftholts og er tæplega 1,5 km að lengd. Árið 2022 var leiðin skoðuð nokkuð vestar en litlu við eldri lýsingu að bæta.

Hættumat: stórhætta, vegna framkvæmda

Heimildir: Ö-Þjórsárholt JJ yngri, 6



Leið ÁR-671:025, horft til vesturs.

RA-443 Minnivellir

30 hdr., 1711, eyðihjáleigan Minnivallahjáleiga. JÁM I, 304-5.

“Minni-Vellir eru landnámsjörð, um 728 ha að stærð. Ketill örriði byggði þar fyrstur og hét býlið þá Vellir hinir ytri. ... Landareignin er uppgróið hraun, vallendi og mýri er með góðum skjólum og vetrarheit.” SB V, 190.

1711. “Högum spilir blásturs sandur og hefur mikinn part aftekið, liggur og framvegis undir spjöllum.” JÁM I, 305. **1917:** Tún 2,5 ha, sléttað 1 ha, garðar 986 m².

RA-443:044 gata leið

A 439404 N 388120

Allmiklar götur sjást fast norðan við vörðu á Hólgríð 040. Þær stefna norðvestur-suðaustur en óvíst er á hvaða leið þær eru. Þær liggja þvert í gegnum áhrifasvæði Búðafossvegar.

Göturnar liggja um gróna hólotta heiði.

Leiðinni var fylgt á um 170 m löngum kafla, frá Mýrarbrún nærri merkjum á móti Vindási til suðausturs. Á loftmynd má rekja leiðina áfram til suðausturs á um 290 m löngum kafla en þá fjarar hún út. Þaðan eru um 660 m til suðausturs að öðru bæjarstæði Minnivalla 002. Þar sem leiðin var skoðuð sjást mest 12 götur saman á um 8 m breiðu svæði. Göturnar eru grónar að undanskildum 1-2 götum sem farnar eru af kindum. Göturnar eru misdjúpar en flestar eru þær um 0,2 m á breidd og 0,2-0,3 m á dýpt. Sumsstaðar hafa göturnar grafist niður. Sem fyrr segir er ekki ljóst á hvaða leið þessar götur eru.

Hættumat: stórhætta, vegna framkvæmda

RA-444 Vindás

20 hdr., 1711, Skálholtskirkjueign. JÁM I, 311.

1553: “Elsta heimild sem til er um Vindás er bréf sem gert var á Melum í Melasveit 7. ágúst 1553 þar sem Ólafur Brandsson á Leirá fékk Marteini Einarssyni biskupi á Skálholti jörðina.” Landmannabók, 379.

“Land jarðarinnar liggur að Þjórsá og stendur bærinn á hraunhól skammt frá ánni. Landareignin er um 420 ha, öll gróin, um helmingur vallendi, hitt mýri.” SB V, 189.

1711: “Engja slægjum spillir vatns eins og í Heysholti.” JÁM I, 312.

1917: Tún 4,8 ha, sléttað 3 ha, garðar 990 m².

RA-444:008 garðlag vörslugarður

A 438565 N 388951



Garðlag RA-444:008, horft til austurs.

Fornlegt garðlag er á austanverðum Skammbeinsási um 860 m suðvestan við bæ 001 og um 350 m suðvestan við tóftir á Borgarríma 019. Það er innan áhrifasvæðis Búðafossvegjar á Bæjarholti, um 7 m vestan við miðlínu svæðisins.

Garðurinn er í afliðandi brekku til austurs í mólendi. Mýrlent er beggja vegna við Skammbeinsás, sér í lagi vestan við hann þar sem heitir Blautasund. Garðurinn sést einnig á svokölluðum Bæjarási, vestan við Blautasund.

Á vettvangi sást garðurinn aðeins á um 35 m löngum kafla á Skammbeinsási og liggur hann austur-vestur. Hann sést á milli gróins rofabarðs í vesturenda og gatna RA-681:012. Garðurinn er hlaupinn í þúfur og er um 3 m á breidd og 0,7 m á hæð. Hlutverk hans

er óþekkt en líklegt er að hann sé gamall vörslugarður. Við vettvangsgöngu árið 2022 sást annar garður vestan við Blautasund og er næsta víst hann tengist garðinum á Skammbeinsási og að sá hluti garðsins sem lá yfir Blautasund sé sokkinn í mýrina. Garðurinn er um 190 m vestan við garðinn á Skammbeinsási. Hann liggur í sveig frá austri til VNV og endar við merki á milli Efra-Flagbjarnarholts RA-445 á Bæjarholti. Þessi hluti garðsins er um 140 m að lengd. Garðurinn sést á svæði sem er um 380x15 m að stærð og snýr ASA-VNV.

Hættumat: stórhætta, vegna framkvæmda

RA-444:009 garðlag vörslugarður

A 438862 N 388608



Garðlag RA-444:009, horft til vesturs.

Þegar unnið var að úrvinnslu skráningargagna 2015 fannst á loftmynd fornlegt garðlag sem liggur yfir Skammbeinsás um 300 m sunnan við garð 008 og um 1,1 km suðvestan við bæ 001. Garðurinn sést skýrt á loftmyndum sem teknar voru í júlí 2009. Staðurinn var athugaður á vettvangi sumarið 2022 en vesturendi garðsins er um 25 m norðaustur af miðlínu fyrirhugaðs Búðafossvegjar.

Garðurinn liggur yfir gróinn hluta Skammbeinsáss á milli skarða inn í ásinn. Blautasund er vestan við Skammbeinsás og mýrlent er austan við hann. Vegarslóði liggur yfir austurenda garðsins.

Garðurinn liggur austur-vestur og var rekjanlegur á um 74 m löngum kafla. Hann fjarar smám saman út en á loftmynd má greina framhald garðsins áfram í 6

m til vesturs og er hann því alls um 80 m langur. Garðurinn er 3,5-4,5 m breiður og er mjög útlattur, um 30-40 cm hár og rís ekki meira en 10 cm hærra en þúfur í kring. Hann er torfhlaðinn, gróinn grasi og mosa. Rof er á garðinum um 13,5 m frá austurenda þar sem gróinn vegarslóði liggur gegnum garðinn. Ekki sést framhald af honum vestan við Blautasund en þar er gróið rof á Bæjarholti á merkjum milli Efra-Flagbjarnarholts RA-445 og Vindáss. Garðinum svipar mjög til garðlags 008 og er sennilegt að þessir tveir garðar séu samtíða og hafi jafnvel tengst.

Hættumat: stórhætta, vegna vegagerðar

Heimildir: GoogleEarth

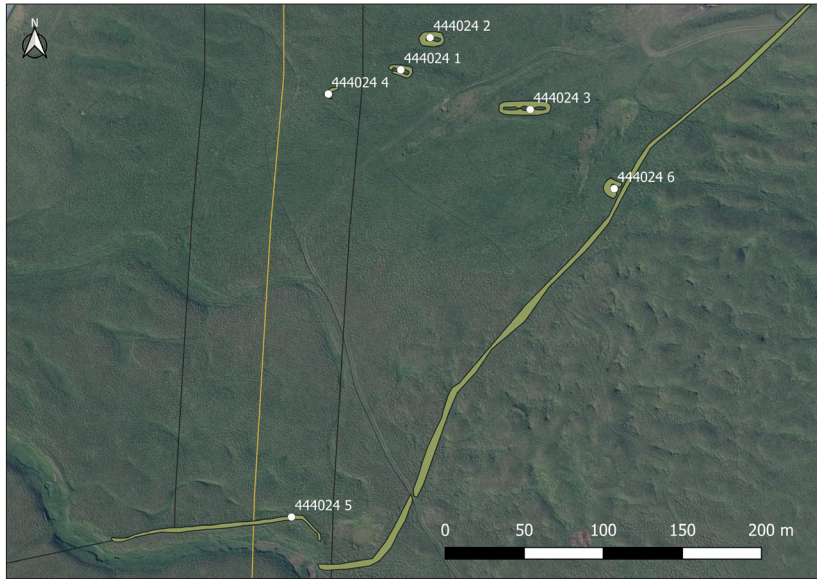
“Mjög austarlega á Króknum heita Seltættur, og eru þær ævagamlar. Krókurinn er flatlendur allt austur að Hrúthólum [026], allmiklum hólaklasa, sem hefst skammt norðaustan Löngugrófar og nær 400-500 m spöl norðaustur undir Þjórsá. Meðfram rótum Hrúthóla að norðvestan, milli Löngugrófar og Þjórsár, vottar vel fyrir torfgarði, æði fornlegum,” segir í örnefnalýsingu. Svo virðist sem selið og torfgarðurinn myndi eina minjaheild og eru því skráð saman sem sel. Selið er um 1,5 km norðvestan við bæ 001 og torfgarðurinn liggur suðaustan og suðvestan við það. Minjarnar eru á svæði sem er um 470x140 m að stærð og snýr norðaustur-suðvestur. Innan þess er garður með áföstu gerði, þrjár tóftir og ein þúst. Í tóftunum og þústinni á selstæðinu sést hvergi í grjót en ætla má að torf og grjót hafi verið notað í byggingar selsins. Líklegt er að fleiri mannvirki séu á selstæðinu þó að ekki hafi fleiri sést á vettvangi.

Einungis þrjár minjanna eru innan eða nærri áhrifasvæði Búðafossvirkjunar. Selið er á nokkuð flatlendu og smáþýfðu svæði. Upplásin renna liggur inn á mitt selstæðið til suðvesturs frá Þjórsá sem rennur norðaustan við selið. Hún hefur gróið aftur að miklu leyti. Bíslóði liggur vestan við selið og annar slóði liggur í gegnum mitt selstæðið frá suðvestri til norðausturs.

Tóft 024_01 er fyrir miðju svæðisins, um 16 m austan við áhrifasvæði Búðafossvegar. Hún er tvískipt, er um 15x7 m að stærð og snýr austur-vestur. Tóftin er á lágum flötum hól og eru mögulega uppsöfnuð mannvistarlög í honum. Í austurenda tóftarinnar er hól I. Það er um 6x2 m að innanmáli, snýr eins og tóftin. Op er í suðvesturhorni þess inn í hól II sem er um 3x1 m að innanmáli og snýr nálega austur-vestur eins og hól I. Ógreinilegt op er úr því út út tóftinni til suðvesturs. Mesta hleðsluhæð tóftar er um 0,5 m.

Tóftin er á lágum flötum hól og eru mögulega uppsöfnuð mannvistarlög í honum. Í austurenda tóftarinnar er hól I. Það er um 6x2 m að innanmáli, snýr eins og tóftin. Op er í suðvesturhorni þess inn í hól II sem er um 3x1 m að innanmáli og snýr nálega austur-vestur eins og hól I. Ógreinilegt op er úr því út út tóftinni til suðvesturs. Mesta hleðsluhæð tóftar er um 0,5 m.

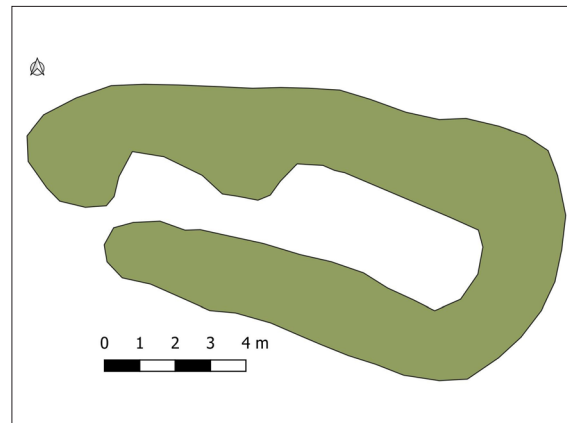
Tóftin er á lágum flötum hól og eru mögulega uppsöfnuð mannvistarlög í honum. Í austurenda tóftarinnar er hól I. Það er um 6x2 m að innanmáli, snýr eins og tóftin. Op er í suðvesturhorni þess inn í hól II sem er um 3x1 m að innanmáli og snýr nálega austur-vestur eins og hól I. Ógreinilegt op er úr því út út tóftinni til suðvesturs. Mesta hleðsluhæð tóftar er um 0,5 m.



Uppmæling af seli/býli RA-444:024. Svæðið austan við vörslugarðinn er nú komið undir skógrækt. ©Loftmyndir ehf og Fornleifastofnun Íslands.



Tóft RA-444:024_01, horft til vesturs.



Uppmæling af tóft RA-444:024_01.

Hættumat: stórhætta, vegna framkvæmda

Heimildir: Ö-Vindás, 10

RA-444:024_02 tóft óþekkt

Tóftin er nyrst á svæðinu og er um 30 m norðaustan við tóft 024_01. Hún er einföld, um 16x8 m að stærð og snýr austur-vestur. Tóftin er 0,3-0,5 m á hæð. Ekki sést op á henni. Tóftin er ekki innan áhrifasvæðis Búðafossvegar.

Hættumat: hætta, vegna skógræktar

RA-444:024_03 tóft sel

Tóft 024_03 er um 60 m ASA við tóft 024_02. Hún er langstærsta tóftin og er hún á norðausturbrún uppblásnu rennunnar sem liggur frá Þjórsá. Tóftin er um 32x8 m að stærð og snýr austur-vestur. Hún skiptist í þrjú hólfi. Tóftin er greinilegust fyrir miðju þar sem hún er um 0,6 m á hæð en lækkar til beggja enda og er alveg útfloft í vesturenda sem er á bakka uppblásnu rennunnar. Í austurenda tóftarinnar er hólfi I. Það er um 7x2 m að innanmáli og snýr austur-vestur eins og hin tvö hólfin. Op er úr því til vesturs inn í hólfi II. Það er um 5x3 m að innanmáli og op er úr því til vesturs inn í hólfi III. Það er um 10x1,5 m að innanmáli. Ekki sést op inn í tóftina. Tóftin er ekki innan áhrifasvæðis Búðafossvegar.

Hættumat: hætta, vegna skógræktar

RA-444:024_04 þúst óþekkt

A 438749 N 390985



Þúst RA-444:024_04, horft til vesturs.

Þúst 024_04 er um 50 m suðvestan við tóft 024_01, um 25 m austan við miðlínu Búðafossvegar. Hún er um 7x5 m að stærð og 0,2 m á hæð. Hún snýr austur-vestur. Þústin sker sig úr umhverfinu vegna þess að í henni eru stærra þúfur en í kringum hana. Í henni má óljóst greina eitt hólfi sem er um 3x1 m að innanmáli og snýr austur-vestur.

Hættumat: stórhætta, vegna framkvæmda

RA-444:024_05 garðlag vörslugarður

A 438725 N 390717



Garður RA-444:024_05, horft til VSV.

Garður 024_05 afmarkar svæðið. Hann liggur frá Þjórsá til suðvesturs á um 470 m löngum kafla og hverfur við Löngugróf en sést aftur á norðurbakka hennar litlu norðar á um 115 m löngum kafla þar sem hann liggur austur-vestur. Ekki er ósennlegt að garðurinn hafi haldið áfram meðfram Löngulág til V(NV) að Þjórsá. Hefur þá garðurinn ásamt Þjórsá afmarkað svæði sem er 510x390 m að stærð og snýr norðaustur-suðvestur. Garðurinn er líklega torfhlaðinn og hann er gróinn en bíslóði liggur yfir hann nærri suðvesturenda. Hann er 4-5 m á breidd og hæstur er hann um 0,5 m. Fyrirhugaður Búðafossvegur mun raska garðinum.

Hættumat: stórhætta, vegna framkvæmda

RA-444:024_06 tóft útihús

Gerði 024_06 er áfast innanverðum garði 024_05 um 160 m suðvestan við norðausturenda hans. Gerðið er um 4x6 m að innanmáli og snýr norðvestur-suðaustur. Ekki sést op á því. Veggir gerðisins eru 2-4 m á breidd og 0,4 m á hæð. Tóftin er ekki innan áhrifasvæðis Búðafossvegur.

Hættumat: hætta, vegna skógræktar

RA-444:030 náma mógrafir

A 438654 N 389741

Mógrafir eru í Markamýri meðfram suðaustanverðum Langarima. Þær eru um 800 m vestan við bæ 001 og um 680 m sunnan við beitarhús 023. Fyrirhugaður Búðafossvegur mun liggja yfir norðvesturenda mógrafanna.

Mógrafirnar eru í flatlendi, gróinni og blautri mýri. Mógrafirnar eru á svæði sem er um 250x60 m að stærð og snýr norðvestur-suðaustur. Þær sjást enn nokkuð skýrt á loftmynd en eru ekki mjög afgerandi að sjá á jörðu niðri. Mógrafirnar eru að mestu grónar en sumsstaðar stendur vatn í þeim. Þær eru fremur grunnar og virðist mesta dýpt vera um 0,5 m.

Hættumat: stórhætta, vegna framkvæmda



Mógrafir RA-444:030, horft til suðurs.

RA-444:033 heimild um huldufólksbústað

A 438444 N 390049

“Í Laugarholti eru stallar, sem eiga að vera kirkjusæti huldufólks,” segir í örnefnalýsingu. Laugarholt er um 1,1 km norðvestur af bæ 001 og liggja merkin milli Efra-Flagbjarnarholts og Vindáss yfir suðvesturenda holtsins. Fyrirhugaðar eru jarðfræðirannsóknir á Langholti vegna Búðafossvegur.

Ofarlega á u.þ.b. miðjum suðausturjaðri Laugarholts eru fallegir grágrýtisstöplar á litlu svæði þar sem ekki er gróðurþekja. Ekki sést í berg eða grjótt annarsstaðar á holtinu en uppblástursflákar eru á norðaustanverðu holtinu. Stöplarnir minna á stuðlaberg.

Ekki eru þekktar aðrar vísbendingar um huldufólkstrú í Laugarholti aðrar en þær örnefnaskrá getur.

Hættumat: stórhætta, vegna framkvæmda

Heimildir: Ö-Vindás SP, 2



Stallar RA-444:033 í Laugarholti, horft til norðvesturs.

RA-444:044 gata leið

A 438656 N 388913

Götur liggja undir Bæjarholti meðfram vesturmörkum Blautasunds um 1 km suðvestur af bæ 001. Þær liggja innan áhrifasvæðis fyrirhugaðs Búðafossvegur á um 200 m kaffa og snúa nálega norður-suður. Miðlína Búðafossvegur liggur á einum stað yfir leiðina.

Göturarnar liggja austanundir þýfðri grasi gróinni brekku. Mýrlendi er vestan gatnanna.

Mest sjást 7-8 samsíða götur en víðast eru þær 3-4 og dreifast á svæði sem er 5-15 m breitt. Göturarnar eru grasi grónar og víðast 30-50 cm djúpar. Þær liggja u.þ.b. norður-suður og hafa líklega legið frá leið RA-681:012 en sjást fyrst skýrt um um 60 m norðan þeirra. Göturarnar sjást skýrt á um 340 m



Gata RA-444:044, horft til suðurs.

kafla, að mýrarsundi, en handan þess eru göturnar óskýrari. Á loftmynd má rekja leiðina áfram til norðurs meðfram Bæjarholti. Þær hverfa í mýrlendi á um 100 m kafla en sjást aftur liggja yfir Holtsenda. Norðan Holtsenda fjara göturnar smám saman út en eru þá í allt eru því um 970 m langar.

Hættumat: stórhætta, vegna vegagerðar

RA-444:045 tóft heystæði

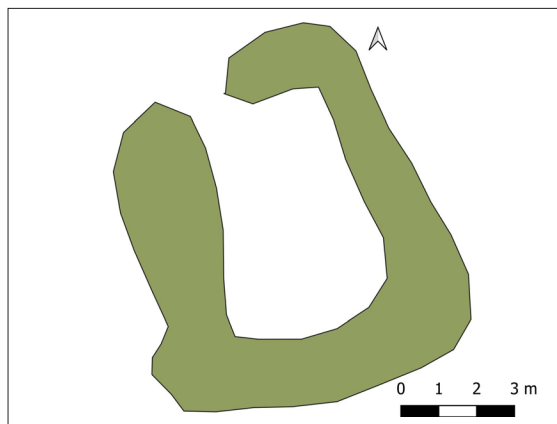
A 438594 N 389245

Tóft er vestanundir lágum ás, norðaustan til á Bæjarholti. Hún er um 900 m VSV af bæ 001. Tóftin er um 35 m vestan við miðlínu fyrirhugaðs Búðafossvegar. Sé tekið mið af lagi og staðsetningu er líklega um heystæði að ræða.

Umhverfis tóftina er smápýfður grasmói, lægð milli ása austan og vestan við.



Tóft RA-444:045, horft til norðvesturs.



Uppmæling af heystæði RA-444:045.

Tóftin er einföld, um 9,5 x 7,5 m að stærð og snýr NNV-SSA. Hún er grasi- og mosagróin, mjög hlaupin í þúfur og rís hæst um 20-30 cm. Breidd veggja er víðast 1,5-2,5 m. Op er á tóftinni vestarlega á NNV hlið og er mun sléttara innan tóftarinnar en utan. Stórpýft er fast vestan við tóftina en ekki eru greinanlegar skýrar útlínur mannvirkja.

Hættumat: stórhætta, vegna vegagerðar

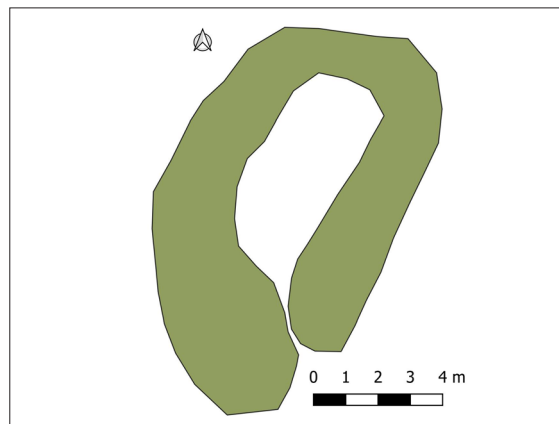
RA-444:046 tóft heystæði

A 438683 N 390010

Tóft er á þurru rima milli Markamýrar til vesturs og Vöða (mýri) til austurs. Hún er tæpum 250 m ASA við Laugarholt 033 og rúmum 850 m norðvestan við bæ 001. Tóftin er í miðlínu fyrirhugaðs Búðafossvegar. Sé tekið tillit til staðsetningar og lögunar tóftarinnar er um heystæði að ræða.



Tóft RA-444:046, hoft til norðurs.



Uppmæling af tóft RA-444:046.

Tóftin er sigrin og illgreinileg. Hún er 12,3x7,8 m að stærð, einföld og snýr norður-suður. Veggirnir eru 0,2-0,3 m á hæð og sjást einna best sem þúfur. Báðar skammhliðar tóftarinnar eru ógreinilegar en hún virðist opin til suðurs.

Hættumat: stórhætta, vegna framkvæmda

RA-681 Fornleifar á fl en einni jörð
Fornleifar á fleiri en einni jörð í Landsveit.

RA-681:011 *Skógargötur* gata leið

A 438687 N 390046

Á Herforingjaráðskorti frá 1908 er merkt leið sem liggur til vesturs við Lækjarós sem er á hreppamörkum Landsveitar og Holtahrepps. Leiðin liggur upp með Þjórsá í landi Flagbjarnarholts en þegar komið er upp fyrir sjálft Flagbjarnarholtið sveigir leiðin meira til vesturs að Vindási og þaðan yfir Vindásós á Tangavaði 440:026 yfir í land Hella. Má segja að leiðin liggji alla leið að Mörk í gegnum land Fellsmúla og Skarðs. Leið þessi hefur gengið undir nafninu Skógargötur, a.m.k. í landi Hella en í Sunnlenskum byggðum segir: «Hólótt grashraunið ofan lækjar og vegar upp að Skarðsfjalli heitir einu nafni Hruni, en þar er ógrynni örnefna. Vestur frá veginum á móts við suðurenda fjallsins getur að líta gamlar, grónar götur, sem heita Skógargötur og stefna vestur Hrunann og yfir Vindásós á Tangavaði [440:026] austur af Vindási.» Leiðarinnar er einnig getið í örnefnalýsingu Vindáss: «Austan undir Lambhúshól [444:002 og 444:003] er Kúadalur. Austur þaðan heitir Norðlingalág, við hinar gömlu ferðamannagötur frá Tangavaði [440:026], sem síðar getur.» Hægt er að rekja leiðina af loftmynd nánast óslitið frá hreppamörkum í vestri, að suðurenda Skarðsfjalls. Hluti leiðarinnar var skráður á vettvangi í landi Hella. Leiðin liggur þvert í gegnum áhrifsvæði Búðafossvegar.

Leiðin liggur víðast um þurrlendan móa ef frá er talin Markamýri og Krókadæla í landi Vindáss. Sunnan við Skarðsfjall hverfur leiðin í uppblásnu hrauni.

Leiðin er um 18 km löng eins og hún hefur verið skilgreind hér. Hún var skoðuð á vettvangi á tveimur stöðum. Annars vegar sunnan undir Laugarholti í landi Vindáss og hins vegar nærri Tangavaði í landi Vindáss og Hella. Þar sem leiðin var skoðuð sunnan við Laugarholt eru götur á um 15 m breiddum kafla. Annars vegar er djúpur skorningur eða renna sem er 0,5-1,5 m á breidd og 0,5-1 m á dýpt. Þar sunnan við eru götur 4-5 saman sem eru 0,3-0,5 m á breidd og 0,2-0,5 m á dýpt. Allar göturnar eru grónar. Í nágrenni Tangavaðs í landi Vindáss sést leiðin sem 3 m breidd renna, 0,5 m á dýpt. Hún er afar gróin og ekki má sjá paldra í henni né hefur hún verið rudd. Við Tangavað í landi Hella sjást ummerki um leiðina á svæði sem er 15-20 m á breidd. Syðst á því er djúpur skorningur. Hann er um 0,5-2 m á breidd og gróinn. Skorningurinn er víðast 0,5 m á dýpt en allt að 1 m þar sem hann er dýpstur. Norðan við hann eru 8-10 grónar götur saman sem hlykkjast áfram til austurs í þýfinu. Göturnar eru 0,2-0,4 m á breidd og 0,2-0,3 m á dýpt.

Hættumat: stórhætta, vegna framkvæmda

Heimildir: Herforingjaráðskort 47 SA; SB V, 128; Ö-Vindás, 3

RA-681:012 gata leið

A 438737 N 388716

Miklar götur liggja yfir Bæjarholt á merkjum milli Efra-Flagbjarnarholts og Vindáss norðan við Berjaflag. Leiðin er sýnd á herforingjaráðskorti frá 1908 og liggur af leið 011 til ANA að Flagbjarnarholti og annar vegar til norðausturs að Vindási og hins vegar til ASA framhá Fúsatótt 444:016 að Vindásósi. Leiðin var skoðuð árið 2013 á Bæjarholti um 1 km suðvestan við bæinn í Vindási 444:001. Flagveltugata 017 liggur á þessa leið



Gata RA-681:012, horft til norðausturs.

á Skammbeinsási í landi Vindáss. Staðurinn var heimsóttur aftur sumarið 2022 en miðlína fyrirhugaðs Búðafossvegar liggur yfir göturnar um 1,1 km suðvestur af bæ 001.

Götur liggja yfir suðurenda Bæjarholts á merkjum þar sem það hefur blásið upp en er mosagróið. Í landi Vindáss liggur leiðin svo áfram yfir þurrt haft á milli mýrlendra svæða í Blautasundi en verður þar fljótlega ógreinileg. Hún sést aftur á Skammbeinsási og liggur eftir honum og yfir suðaustanverðan Borgarrima 444:019.

Leiðin liggur norðaustur-suðvestur, þar sem hún liggur frá Efra- og Neðra-Flagbjarnarholti að Vindási. Leiðin sést fyrst við norðausturhorn túns í landi Efra-Flagbjarnarholts. Þar er hún á um 200 m löngum kafla þar til komið er að merkjum. Í landi Vindáss sést leiðin á um 840 m löngum kafla og endar við tún um 450 m suðvestan við bæ 001. Alls sést því leiðin á rúmlega 1 km löngum kafla. Á Bæjarholtinu á merkjum eru reiðgöturnar skýrastar. Þar sjást allt að 16 grónar götur saman á um 20 m breiðu svæði. Þær eru 0,2-0,3 m á breidd og 0,1-0,2 m á dýpt. Þegar komið er niður af holtinu verða göturnar ógreinilegri í þýfinu en sjást svo sem djúpir skorningar og sumir þeirra ógrónir á Skammbeinsási og Borgarrima.

Hættumat: stórhætta, vegna framkvæmda

Heimildir: Herforingjaráðskort 47 SA

5. Niðurstöður

Í þessari skýrslu eru til umfjöllunar fornleifar sem skráðar voru innan úttekarsvæðis Búðafossvogar sem er alls um 8 km að lengd og 100 m breitt. Úttekarsvæðið nær frá Þjórsárdalsvegi 32 í Skeiða- og Gnúpverjahreppi, yfir Þjórsá og allt að Þjóðvegi 2880, við landamerki Vindáss og Minnivalla í Rangárþingi ytra. Að auki var tekið út efnistökusvæði í landi Minna-Hofs og þrjú afmörkuð svæði í landi Vindáss. Alls voru skráðar 18 fornleifar, af þeim voru 13 þekktar úr eldri skáningarverkefnum. Ein fornleif var innan svæðis þar sem jarðfræðirannsóknir eru fyrirhugaðar, hinar 17 eru innan úttekarsvæðis vegarins.

Landslag innan úttekarsvæðisins er fremur flatt og einkennist af grónu hrauni, ásum



Úttekarsvæðið einkennist af grónum heiðum. Inn á milli eru mýrlend sund og holt. Mynd er tekin í landi Vindáss og horft er til suðurs.

og mýrum þar á milli. Svæðið er allt í úthögum jarða fyrir utan þær fornleifar sem tilheyra fornbylí eða seli í landi Vindáss. Hlutverk minjanna endurspeglar legu þeirra en þær tengjast flestar samgöngum og nýtingu úthaga. Yfirborðsummerki um allar fornleifarnar sem skráðar voru sjást enn utan, Hofsvaðs RA-289:013 sem er horfið. Þessi varðveisla er með eindæmum góð og sýnir hversu lítið jarðrask er á þessum slóðum.

Allar fornleifarnar voru metnar í stórhættu vegna framkvæmda, utan Hofsvaðs ÁR-289:013 sem er horfið. Rétt er að geta þess að þegar hættumat er gert er metið hvort einhver hættu gæti mögulega steðjað að fornleifum ef ekki verður gripið til sérstakra ráðstafana. Í meirihluta tilfella er hættu hvorki talin óhjákvæmileg né óyfirstíganleg. Hættumatinu er ætlað að vekja athygli á því að fyrirhugaðar framkvæmdir ógni umræddum minjastað.

Samtala	Sérheiti	Tegund	Hlutverk	Ástand	Minjagildi	Líklegar kröfur um mótvægisáðgerðir	Skýring
ÁR-289:013	Hofsvað	heimild	vað	Ekki sést til fornleifar	Lítið	Engar	Skráning fullnægjandi mótvægisáðgerð
ÁR-289:037		varða	óþekkt	Hleðslur signar	Lítið	Merking	Til að koma í veg fyrir skemmdir

ÁR-291:057		garðlag	vörslu- garður	Hleðslur signar	Nokkurt	Könnunarskurður	Til að ákvarða aldur, eðli og umfang minja
ÁR-671:019	Ferðamanna- götur-	gata	leið	Sést til	Nokkurt	Engar	Skráning fullnægjandi mótvægisáðgerð
ÁR-671:025	Stóra-Hofsgata	gata	leið	Sést til	Nokkurt	Engar	Skráning fullnægjandi mótvægisáðgerð
RA-443:044		gata	leið	Sést til	Nokkurt	Engar	Skráning fullnægjandi mótvægisáðgerð
RA-444:008		garðlag	vörslu- garður	Hleðslur signar	Mikið	Könnunarskurður	Til að ákvarða aldur, eðli og umfang minja
RA-444:009		garðlag	vörslu- garður	Hleðslur signar	Mikið	Könnunarskurður	Til að ákvarða aldur, eðli og umfang minja
RA-444:024 1	Seltættur	tóft	sel	Hleðslur signar	Mjög mikið	Merking	Til að koma í veg fyrir skemmdir
RA-444:024 4		þúst	óþekkt	Hleðslur signar	Mjög mikið	Könnunarskurður/ rannsókn	Innan túns, líklegt að fleiri minjar leynist undir sverði. Til að ákvarða aldur, eðli og umfang minja
RA-444:024 5		garðlag	vörslu- garður	Hleðslur signar	Mjög mikið	Könnunarskurður/ rannsókn	Innan túns, líklegt að fleiri minjar leynist undir sverði. Til að ákvarða aldur, eðli og umfang minja
RA-444:030		náma	mógrafir	Sést til	Lítið	Engar	Skráning fullnægjandi mótvægisáðgerð
RA-444:033		álagablet- tur		Sést til	Lítið	Engar	Skráning fullnægjandi mótvægisáðgerð
RA-444:044		gata	leið	Sést til	Nokkurt	Engar	Skráning fullnægjandi mótvægisáðgerð
RA-444:045		tóft	heystæði	Hleðslur signar	Nokkurt	Merking	Til að koma í veg fyrir skemmdir
RA-444:046		tóft	heystæði	Hleðslur signar	Nokkurt	Könnunarskurður	Til að ákvarða aldur, eðli og umfang minja
RA-681:011	Skógargötur	gata	leið	Sést til	Nokkurt	Engar	Skráning fullnægjandi mótvægisáðgerð
RA-681:012		gata	leið	Sést til	Nokkurt	Engar	Skráning fullnægjandi mótvægisáðgerð

Tafla 1. Minjar innan úttektarsvæðis.

Alls eru fimm fornleifar innan úttektarsvæðisins í Skeiða- og Gnúpverjahreppi. Í landi Skaftholts, nú innan Árness, er vörslugarður ÁR-291:057. Hann sést skammt frá götunni Suðurbraut 2 og hverfur vegna rasks til beggja enda. Líklega sameinaðist vörslugarðurinn friðlýstum garði ÁR-291:026 norðan við tjaldsvæðið í Árnesi en tengslin eru nú rofin, m.a. vegna bygginga og vegagerðar. Líklega er ekki hægt að koma í veg fyrir rask á garðinum, hann er nærri miðlínu Búðafossvegar. Hugsanleg mótvægisáðgerð er könnunarskurður til að afla upplýsinga um gerð og aldur garðlagsins.

Varða ÁR-289:037 er á klettahól í hraunbrún. Varðan sést vel að sunnan en er ógreinileg úr öðrum áttum fyrir en að henni er komið. Hún er nærri miðlínu úttektarsvæðisins og mun að öllu óbreyttu verða fyrir raski vegna framkvæmda. Minjastofnun mun úrskurða um hvort mótvægisáðgerða er þörf vegna vörðunnar og þá hverra. Tvær þjóðleiðir liggja þvert yfir áhrifasvæðið, Ferðamannagötur ÁR-671:019 og Stóra-Hofsgata ÁR-671:025. Báðar leiðirnar sjást vel og jafnvel þótt óhjákvæmilegt sé að veglanging muni raska þeim má telja líklegt að Minjastofnun Íslands telji að skráning sé fullnægjandi mótvægisáðgerð. Hið sama má segja um Hofsvað ÁR-289:013, það er horfið og ólíklegt að nokkurra mótvægisáðgerða verði krafist.

Alls eru 13 fornleifar innan úttektarsvæðis í Rangárþingi ytra, af þeim eru 12 í landi Vindáss. Leið RA-443:044 liggur í landi Minnivalla og fjarar út við Vindástjörn. Hún liggur þvert í gegnum svæðið en ólíklegt að Minjastofnun krefjist annarra mótvægisáðgerða en skráningar. Þrjár leiðir eru í landi Vindáss, RA-444:044, RA-681:011 og RA-681:012. Hið sama má segja um þær allar, þrátt fyrir að þær sjáist vel og þveri úttektarsvæðið er ólíklegt að gerð verði krafa um aðrar mótvægisáðgerðir en skráningu (sem er þegar lokið).

Þrjár fornir vörslugarðar eru innan úttektarsvæðis og virðist fyrir sjáanlegt að þeir muni allir verða fyrir raski og líklegt að Minjastofnun fari fram á mótvægisáðgerðir vegna þessa. Vörslugarðar RA-444:008 og 009 eru á Skammbeinsási og Bæjarholti, sunnarlega í landi Vindáss. Líklega þarf könnunarskurði til að ákvarða aldur og gerð þeirra beggja. Vörslugarður RA-444:024_05 er hluti af stærri minjaheild, seli eða fornbyli norðarlega í landi Vindáss. Úttektarsvæðið liggur þvert í gegnum garðinn sem mun verða fyrir raski í framkvæmdum. Líklegt er að Minjastofnun fari fram á að könnunarskurður verði tekinn í garðlagið til að ákvarða aldur og umfang hans. Tvær aðrar fornleifar sem tilheyra selinu gætu orðið fyrir raski vegna framkvæmdanna. Tóft RA-444:024_01 er rétt utan við úttektarsvæðið og er líklegt að merking minjastaðarins verði talin fullnægjandi mótvægisáðgerð, enda ætti hún að geta tryggt að staðurinn verði ekki fyrir raski. Þúst RA-444:024_04 er innan svæðis en eins og í tilfelli tóftarinnar er líklegt að hægt verði að forða raski á staðnum með merkingu og aðgát á framkvæmdatíma.

Tvö heystæði eru innan úttektarsvæðis. Heystæði RA-444:045 er vestan við Blautasund, í jaðri úttektarsvæðisins. Líklega verður hægt að komast hjá raski á staðnum með merkingu minjastaðarins sem og aðgát á framkvæmdatíma. Óhjákvæmilegt virðist hins vegar að heystæði RA-444:046 sem er undir miðlínu Búðafossvegar norðan við svokallaðan Rauðspytt verði fyrir raski í framkvæmdunum. Því má telja líklegt að Minjastofnun Íslands fari fram á mótvægisáðgerðir þar. Líklegast er að gerð verði krafa um að könnunarskurður verði tekinn í tóftinna til að meta

betur aldur hennar og hlutverk. Mógrafir RA-444:030 eru skammt sunnan við heystæðið en ólíklegt að annarra mótvægisáðgerða en skráningar verði krafist vegna framkvæmdanna.

Ein fornleif er innan svæðis þar sem jarðfræðirannóknir eru áætlaðar. Það er huldufólksbústaður RA-444:033 þar sem talið var að huldufólk ætti kirkjusæti. Ólíklegt er að annarra mótvægisáðgerða en skráningar verði krafist þar.

Niðurstaða: Innan úttektarsvæðisins voru skráðar 18 fornleifar á 16 minjastöðum. Allur gangur er á því hvort líklegt geti talist að minjastaðir innan úttektarmarka þurfi að víkja í framkvæmdunum og ræður þar fjarlægð frá miðlínu vegar mestu. Allir staðirnir teljast til fornleifa og njóta verndar sem slíkir en minjagildi þeirra er misjafnt. Minjastofnun Íslands mun úrskurða hvort fornleifar megi víkja í framkvæmdum og sömuleiðis um til hvort frekari mótvægisáðgerða með séu nauðsynlegar. Líklegt má telja að í sumum tilfellum muni vettvangsskráning/uppmæling teljast fullnægjandi mótvægisáðgerð, sjá töflu hér ofar. Líklega er hægt að komast hjá raski á tveimur tóftum (RA-444:024_04 og RA-444:045), sem eru í jaðri úttektarsvæðis, með því að merkja þær vel á framkvæmdatíma. Í sex tilfellum (garðlag ÁR-291:057, varða ÁR-291:037, garðlag RA-444:024_05, tóft RA-444:046, garðlag RA-444:008 og garðlag RA-444:009) er líklegt að gerð verði krafa um mótvægisáðgerðir vegna framkvæmda og er líklegt að í flestum tilfellum verði gerð krafa um könnunarskurði.

Heimildir

Bjarni F. Einarsson. 2009. *Fornleifaskráning í Gnúpverjahreppi og Holta- og Landsveit vegna mats á umhverfisáhrifum Árnesvegjar*. Reykjavík, Fornleifafræðistofan.

Björn Lárusson. 1967. *The old Icelandic land registers*. W.F. Salisbury þýddi. Lundur, Lund University.

DI: *Diplomatarium Islandicum eða Íslenskt fornbréfasafn*. I-XV. 1857-1972. Kaupmannahöfn/Reykjavík, Hið íslenska bókmenntafélag.

Hkort: Dönsku herforingjaráðskortin 1905-1915. Nr. 47. Sótt af <http://islandskort.is/is/category/list/29>

ÍF: Íslensk fornrit. I-XVII. bindi. 1935-2002. Reykjavík, Hið íslenska fornritafélag.

JÁM I: *Jarðabók Árna Magnússonar og Páls Vídalíns I. Vestmanneyja- og Rangárvallasýsla*. 1913-1917. Kaupmannahöfn, Hið íslenska fræðafélag.

JÁM II: *Jarðabók Árna Magnússonar og Páls Vídalíns II. Árnessýsla*. 1918-1921. Kaupmannahöfn, Hið íslenska fræðafélag.

JJ: Johnsen, J. 1847. *Jarðatal á Íslandi*. Kaupmannahöfn, [Án útgefanda].

Kristborg Þórsdóttir (ritstjóri). 2020. *Aðalskráning fornleifa í Rangárþingi ytra. Áfangaskýrsla IV*. FS634-06194. Reykjavík, Fornleifastofnun Íslands.

Kristborg Þórsdóttir. 2022. *Fornleifaskráning vegna deiliskipulags við Laugar í landi Vindáss*. FS889-22161. Reykjavík, Fornleifastofnun Íslands.

Ragnheiður Gló Gylfadóttir (ritstjóri). 2017. *Aðalskráning fornleifa í Skeiða- og Gnúpverjahreppi I: Húsatóftir og Skaftholt*. FS660-16241. Reykjavík, Fornleifastofnun Íslands.

Sólveig G. Beck. 2007. *Deiliskráning í landi Réttarholts í Árnessýslu*. FS337-06331. Reykjavík, Fornleifastofnun Íslands.

SSÁ: Árnessýsla: *Sýslu- og sóknalýsingar hins íslenska bókmenntafélags 1839-1843*. 1979. Reykjavík, Sögufélag.

SB I: *Sunnlenskar byggðir. Tungur, Hreppar, Skeið*. 1980. [Án útgáfustaðar], Búnaðarsamband Suðurlands.

SB V: *Sunnlenskar byggðir V. Rangárþing vestan Eystri-Rangár*. 1987. Án útgáfustaðar], Búnaðarsamband Suðurlands.

Túnakort 1919/1920: Túnakort Gnúpverjahrepps og Landmannahrepps. Reykjavík: Þjóðskjalasafn Íslands.

Valgeir Sigurðsson. 2003. *Landmannabók. Landsveit*. Viðbætur unnu Ragnar Böðvarsson, Þorgils Jónasson og Ingólfur Sigurðsson. Ritstj. Ragnar Böðvarsson. Hella, Rangárþing ytra.

Þorvaldur Thoroddsen. 1905. *Landskjálftar á Íslandi*. Kaupmannahöfn, Hið íslenska bókmenntafélag.

Ö-Minna-Hof Aths: *Minna-Hof. Athugasemdir*. Steindór Guðmundsson skráði. Örnefnasvið – Stofnun Árna Magnússonar í íslenskum fræðum, 1987.

Ö-Minna-Hof Kort: *Minna-Hof. Örnefnakort*. Steindór Guðmundsson skráði. Örnefnasvið – Stofnun Árna Magnússonar í íslenskum fræðum, 1987.

Ö-Minna-Hof Óþ: *Örnefnaskrá Minna-Hofs*. Óþekktur skrásetjari. Örnefnasvið - Stofnun Árna Magnússonar í íslenskum fræðum, e.d.

Ö-Minna-Hof SG: *Örnefnaskrá Minna-Hofs*. Steindór Guðmundsson skráði. Örnefnasvið – Stofnun Árna Magnússonar í íslenskum fræðum, 1984.

Ö-Minna-Hof ÞB: *Örnefnaskrá Minna-Hofs*. Þ.B. skráði. Örnefnasvið - Stofnun Árna Magnússonar í íslenskum fræðum, e.d

Ö-Stóra-Hof Aths: *Stóra-Hof. Athugasemdir*. Steindór Guðmundsson skráði. Örnefnasvið - Stofnun Árna Magnússonar í íslenskum fræðum, 1987.

Ö-Stóra-Hof GÓ: *Örnefnaskrá Stóra-Hofs*. Guðjón Ólafsson skráði. Reykjavík: Örnefnastofnun, e.d.

Ö-Vindás: *Örnefnaskrá Vindáss*. Ingólfur Einarsson skráði, 1972. Örnefnasvið Stofnunar Árna Magnússonar í íslenskum fræðum, Reykjavík.

Ö-Þjórsárholt JJ yngri: *Örnefnaskrá Þjórsárholt*. Jón Jónsson skráði. Örnefnasvið Stofnunar Árna Magnússonar í íslenskum fræðum, 1936.

Viðauki I: Hnitaskrá í ISN93

Samtala	X	Y
ÁR-289:013	438703	391488
ÁR-289:037	438697	391840
ÁR-291:057	438691	393474
RA-443:044	439404	388120
RA-444:008	438565	388951
RA-444:009	438862	388608
RA-444:030	438654	389740
RA-444:033	438444	390050
RA-444;044	438656	388912
RA-444:045	438593	389244
RA-444:046	438683	390010
ÁR-671:019	438665	391562
ÁR-671:025	438805	392404
RA-681:011	438688	390047
RA-681:012	438737	388715
RA-444:024 1	438794	391000
RA-444:024 2	438813	391020
RA-444:024 3	438876	390975
RA-444:024 4	438748	390985
RA-444:024 5	438725	390717
RA-444:024 6	438929	390925

Viðauki II: Minjakort



©Loftmyndir ehf og Landmælingar Íslands

Skýringar

--- Leiðir

○ Skráðar fornleifar

□ Efnistaka og rannsóknir

□ Úttektarsvæði

— veglína

0 0.5 1 1.5 2 km



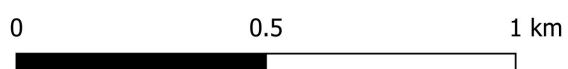
Kort 2: Norðurhluti úttektarsvæðis



©Loftmyndir ehf og Landmælingar Íslands

Skýringar

- - - Leiðir
- Efnistaka og rannsóknir
- Úttektarsvæði
- veglína
- Skráðar fornleifar



Kort 3: Suðurhluti úttektarsvæðis



©Loftmyndir ehf og Landmælingar Íslands

Skýringar

- - - Leiðir
- Efnistaka og rannsóknir
- Úttektarsvæði
- Skráðar fornleifar
- veglína

