
FORNLEIFASKRÁNING VEGNA FYRIRHUGAÐS VINDORKUVERS Í MEÐALLANDI



KRISTBORG ÞÓRSDÓTTIR (ritstjóri)
Höfundar efnis: Gylfi Helgason, Kristborg Þórsdóttir
og Ragnheiður Gló Gylfadóttir

Reykjavík 2022
FS899-21231

FORNLEIFASTOFNUN ÍSLANDS SES



Á forsiðumynd er ljósmynd sem tekin er með flygildi til austurs þar sem gróið land á eyðijörðinni Grímsstöðum mætir svörtum söndum. Miklar sandbleytur eru á mörkum sandsins og gróðurlendisins. Myndina tók Kristborg Þórsdóttir.

©Fornleifastofnun Íslands 2022

Bræðraborgarstígur 9

101 Reykjavík

Sími: 551 1033

Netfang: fsi@fornleif.is

Vefsíða: www.fornleif.is

Samantekt

Í þessari skýrslu er fjallað um niðurstöður fornleifaskráningar á eyðijörðinni Grímsstöðum í Meðallandi. Skráningin var gerð fyrir umhverfismat vegna fyrirhugaðs vindmylluvers *Qair* á svæðinu og var hún unnin í tveimur áföngum; haustið 2021 og haustið 2022. Skráningin náði til tveggja samliggjandi svæða, annars vegar 906 ha á grónu en sendnu landi, og hins vegar 1731 ha á Meðallandssandi. Aðalskráning var gerð á öllu svæðinu og áhrifasvæði framkvæmdanna á gróna landinu voru að auki þaulgengin í leit að áður óþekktum minjum. Við aðalskráningu voru skráðar 42 minjar og við skipulagðar göngur um áhrifasvæði framkvæmda bættust við átta minjar. Minjar sem eru innan framkvæmdasvæða eru alls 13 talsins og eru ýmist skilgreindar í stórhættu eða hættu eftir því hversu nálægt fyrirhuguðum mannvirkjum þær eru. Allar minjarnar eru friðaðar og umhverfis þær er 15 m friðhelgað svæði út frá ystu mörkum. Engar friðlýstar minjar eru á svæðinu. Sex minjar eru innan við 15 m frá mannvirkjum en aðrar minjar eru lengra frá þeim.

Mikill uppblástur og sandfok hefur herjað á Grímsstaðajörðina um aldir og eru margar minjar innan hennar illa farnar af þeim sökum. Óvenjumörg bæjarstæði eru þekkt innan úttektarsvæðisins, m.a. vegna þess að bæjarstæði Grímsstaða var fært til oftár en einu sinni á 19. öld vegna sandfoks og uppblásturs. Bæjarstæði Skurðbæjar/Óss var einnig fært inn í land Grímsstaða á seinni öldum vegna uppblásturs en samtals voru skráð sjö bæjarstæði.

Efnisorð: Fornleifaskráning, Grímsstaðir, Skurðbær/Ós, Meðalland, uppblástur, vindorkuver

Summary

In this report are the findings and conclusions of a field survey carried out within the deserted farm of Grímsstaðir in Meðalland, South-Iceland in advance of a planned wind farm. The archaeological work was done in two parts for *Qair* in 2021 and 2022. A general survey was carried out within a 906 ha vegetated plot and a 1731 ha plot on the sea shore that is covered with black sand. In addition, a detailed survey was carried out within a 2-300 m wide buffer around the planned structures on the vegetated plot. A total of 50 archaeological sites were surveyed within the assessment areas. Of those, 13 sites are considered at high risk or some risk of being affected by the construction work, depending on their distance from the structures (roads, platforms etc.). All the archaeological sites are listed and have a 15m buffer around them that cannot be disturbed. There are no protected sites in the area where the archaeological survey was carried out. A total of six archaeological sites are closer than 15 m to the planned structures but the other sites are further away.

Wind and sand erosion has affected the farm of Grímsstaðir for centuries. This has resulted in the relocation of the farm within the property and a neighbouring farm from the west was also moved from its original place to the northern most part of the Grímsstaðir farm. In effect the number of farm sites are unusually high within the assessment area (a total of 7 sites).

Keywords: Archaeology, detailed survey, Grímsstaðir, Skurðbær/Ós, Meðalland, erosion, wind farm



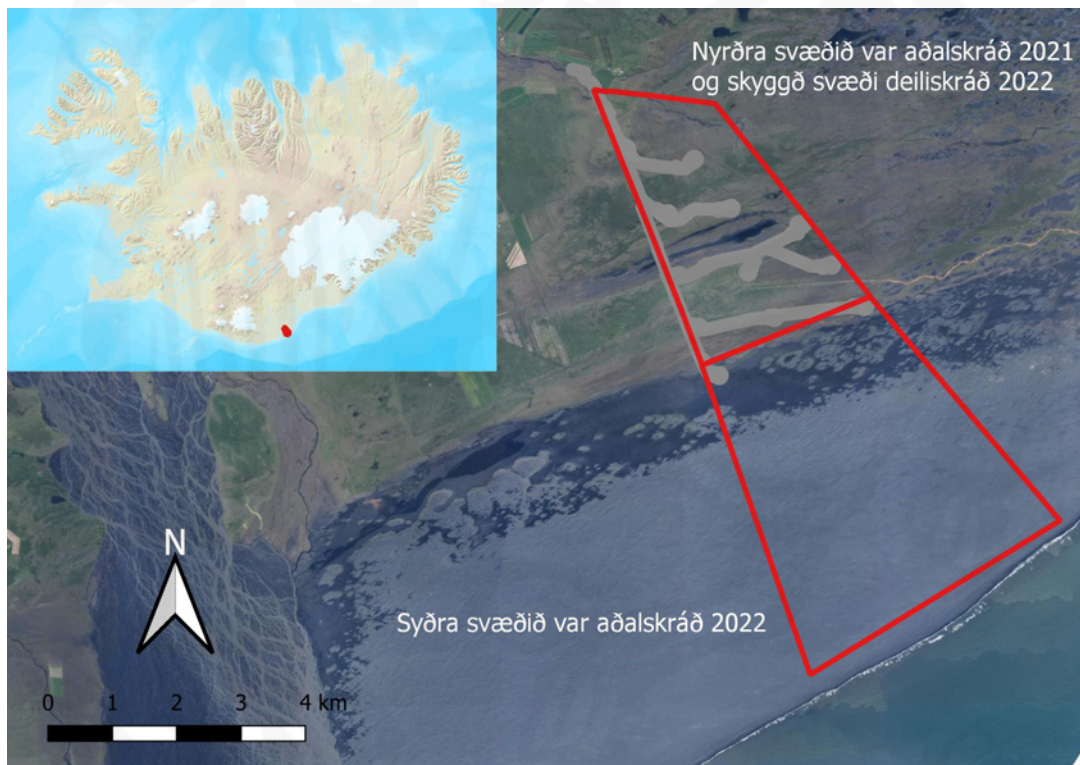
Efnisyfirlit

1. Inngangur.....	7
2. Saga fornleifaskráningar og löggjöf.....	9
3. Aðferðir við fornleifaskráningu.....	11
4. Fornleifaskrá.....	13
5. Niðurstöður.....	43
6. Heimildaskrá.....	53
7. Minjakort.....	55



1. Inngangur

Haustin 2021 og 2022 vann Fornleifastofnun Íslands fornleifaskráningu í landi eyðijarðarinnar Grímsstaða í Meðallandi fyrir *Qair* að beiðni verkfræðistofunnar Mannvits. Í fyrri áfanga verksins var unnin aðalskráning fornminja innan 906 ha svæðis í landi Grímsstaða til þess að fá grófa hugmynd um dreifingu helstu minjastaða sem nýtt var við hönnun og staðsetningu mannvirkja á svæðinu. Þá voru skráðar 42 fornminjar og hættusvæði í kringum þekkt minjasvæði voru skilgreind. Í seinni áfanga verksins lá fyrir áætlun um staðsetningu mannvirkja (slóða, vindmyllur og önnur tengd mannvirki) og voru áhrifasvæði framkvæmda þaulgengin í leit að áður óþekktum minjum. Áhrifasvæðin eru allsstaðar 200 m breið nema þar sem fyrirhugað er að reisa vindmyllurnar sjálfar en þar var áhrifasvæðið 300 m breitt (150 m radíus frá miðpunkti). Þaulgöngur um áhrifasvæði framkvæmdanna (um 275 ha) leiddu í ljós átta áður óþekktar fornminjar.



Rannsóknarsvæðið á Grímsstöðum er afmarkað með rauðum línum á loftmynd frá Loftmyndum ehf. Staðsetning þess er sýnd sem rauður punktur á innfelli Íslandskorti frá Landmælingum Íslands.

Í þessum verkhluta var einnig stórt svæði (1731 ha) til skoðunar á söndunum sunnan við Grímsstaði. Hefur það svæði að stóru leyti tilheyrt jörðinni að fornu. Að viðhöfðu samráði við Minjastofnun Íslands var fornleifakönnun á því svæði unnin með öðrum hætti en á nyrðra svæðinu í ljósi þess að um gróðurlitla sanda var að ræða þar sem lítilla minja var að vænta. Skráningin fólst í því að skoða loftmyndir í leit að fornleifum, bæði nýjar og eldri myndir sem aðgengilegar eru á vef Landmælinga Íslands auk þess sem leitað var vísbendinga um fornleifar

og eðli landnýtingar í heimildum og í viðtali við heimildamann.¹ Þá var einnig flogið með flygildi yfir hluta svæðisins í leit að minjum.

Aðalskráningin í fyrri áfanga verksins var unnin af fornleifafræðingunum Kristborgu Þórsdóttur og Gylfa Helgasyni og skráning í seinni áfanga verksins var unnin af sömu sérfræðingum auk fornleifafræðingsins Ragnheiðar Glóar Gylfadóttur. Kristborg sá um ritun skýrslu þessarar og kortagerð.

Uppbygging skýrslunnar er með hefðbundnum hætti. Á eftir köflum um sögu fornleifaskráningar og aðferðir kemur fornleifaskrá með uppmælingum og ljósmyndum. Þar er fjallað um allar þær fornleifar sem skráðar voru innan úttektarsvæðisins. Í kjölfarið fylgir kafli þar sem helstu niðurstöður eru dregnar saman. Aftast í skýrslunni eru heimildaskrá og minjakort.

¹ Heimildamaður var Sigursveinn Guðjónsson (f. 06.08. 1945) frá Lyngum, næstu jörð norðan við Grímsstaði. Hann er fæddur og uppalinn á Lyngum og þekkir svæðið vel.

2. Saga fornleifaskráningar og löggjöf

Hátt á aðra öld er liðið síðan skráning fornleifa hófst á Íslandi en þó er enn langt í land að til sé heildstæð skrá um fornleifar á Íslandi. Á síðustu áratugum 19. aldar voru margir minjastaðir kannaðir á vegum Hins íslenska fornleifafélags, einkum staðir sem á einn eða annan hátt tengdust fornsögum og sögu þjóðveldisins. Eftir aldamótin 1900 dró úr fornleifakönnun á vegum félagsins og var þráðurinn ekki tekinn upp að nýju fyrr en um og eftir 1980.

Skoðanir manna á því hvað teljast fornleifar hafa breyst mikið á þessum tíma. Byggingar sem voru hversdagslegar fyrir hundrað árum eru nú orðnar minjar um horfna lífshætti. Skilningur hefur vaknað á nauðsyn þess að skrá upplýsingar um slíkar minjar og vernda þær fáu sem eftir eru fyrir komandi kynslóðir. Nauðsynlegra upplýsinga um gerð og ástand fornleifa er aðeins hægt að afla með vettvangsathugun, og við það er venjulega átt með hugtakinu fornleifaskráning (ýmist aðal- eða deiliskráning). Til þess að vettvangsathugun komi að fullu gagni verður þó fyrst að taka saman ýmsar upplýsingar, bæði skriflegar og munnlegar, sem vísa á minjastaði og geta gefið vísbendingar um hlutverk mannvirkjaleifanna (svæðisskráning).

Á undanförunum árum hafa verið gerðar breytingar á löggjöf um verndun fornleifa og hefur eftirlit með framkvæmd laganna verið aukið. Samkvæmt 3. grein laga um menningarminjar (nr. 80, 2012), eru allar fornleifar á Íslandi friðhelgar: „Fornleifum, [...] jafnt þeim sem eru friðlýstar sem þjóðminjar og þeim sem njóta friðunar í krafti aldurs, má enginn, hvorki landeigandi, ábúandi, framkvæmdaraðili né nokkur annar, spilla, granda eða breyta, hylja, laga, aflaga eða flytja úr stað [...]“. Er þessi fornleifakönnun í anda markmiða sem sett hafa verið með þessari löggjöf. Mat á áhrifum framkvæmda á fornleifar gerir kröfur um fjölþætta athugun á heimildum og vettvangsrannsókn, enda er skilgreining á fornleifum í þjóðminjalögum víðtæk. Fornleifar teljast hvers kyns mannvistarleifar, á landi, í jörðu, í jökli, sjó eða vatni, sem menn hafa gert eða mannaverk eru á og eru 100 ára og eldri, svo sem:

- a. búsetulandslag, skruðgarðar og kirkjugarðar, byggðaleifar, bæjarstæði og bæjarleifar ásamt tilheyrandi leifum mannvirkja og öskuhauga, húsaleifar hvers kyns, svo sem leifar kirkna, bænhúsa, klaustra, þingstaða og búða, leifar af verbúðum, naustum og verslunarstöðum og byggðaleifar í hellum og skútum,
- b. vinnustaðir þar sem aflað var fanga, svo sem leifar af seljum, verstöðvum, bólum, mógröfum, kolagröfum og rauðablæstri,
- c. tún- og akurgerði, leifar rétta, áveitumannvirki og aðrar ræktunarminjar, svo og leifar eftir veiðar til sjávar og sveita,
- d. vegir og götur, leifar af stíflum, leifar af brúm og öðrum samgöngumannvirkjum, vöð, varir, leifar hafnarmannvirkja og bátalægi, slippir, ferjustaðir, kláfar, vörður og önnur vega- og siglingamerki ásamt kennileitum þeirra,
- e. virki og skansar og leifar af öðrum varnarmannvirkjum,

- f.** þingstaðir, meintir hörgar, hof og vé, brunnar, uppsprettur, álagablettir og aðrir staðir og kennileiti sem tengjast siðum, venjum, þjóðtrú eða þjóðsagnahefð,
- g.** áletranir, myndir eða önnur verksummerki af manna völdum í hellum eða skútum, á klettum, klöppum eða jarðföstum steinum og minningarmörk í kirkjugörðum,
- h.** haugar, dysjar og aðrir greftrunarstaðir úr heiðnum eða kristnum sið,
- i.** skipsflök eða hlutar þeirra.

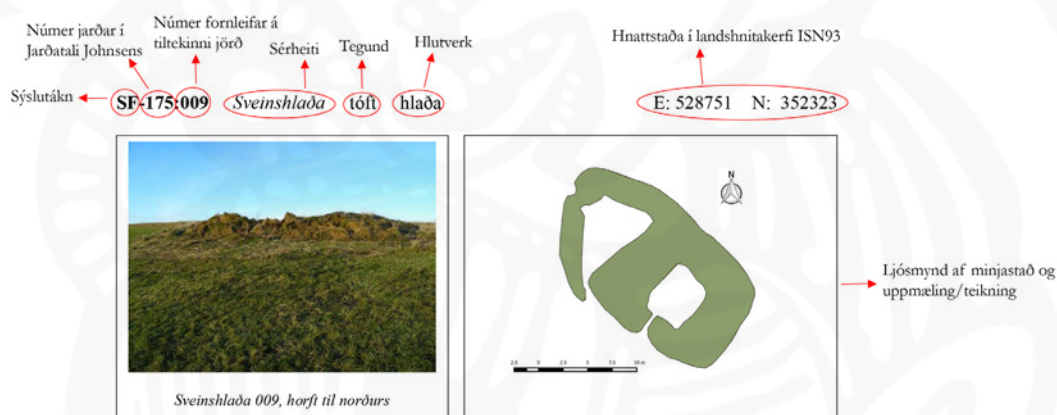
Minjar 100 ára og eldri teljast til fornleifa, en heimilt er þó að friðlýsa yngri minjar.

Það er skýrt af þessari skilgreiningu að fornleifar eru ekki aðeins öll mannvirki heldur einnig staðir sem á einn eða annan hátt tengjast menningu og atvinnuvegum, hvort heldur sem er vöð eða álagablettir. Þessari skilgreiningu er fylgt við hefðbundna fornleifaskráningu. Umhverfis allar fornleifar er 15 m friðhelgað svæði en umhverfis friðlýstar fornleifar er 100 m friðhelgað svæði.

Ef nauðsynlegt er talið að spilla fornleifum eða hylja þær, þarf að leita heimildar Minjastofnunar Íslands.

3. Aðferðir við fornleifaskráningu

Í skráningarkerfi Fornleifastofnunar hefur hver sýsla skammstafað heiti (NM, RA o.s.frv.) og hver jörð hefur þriggja stafa númer. Miðað er við jarðaskiptingu eins og hún kemur fyrir í Jarðatali Johnsens frá 1847 og byggir tölusetning jarðanna á því. Skipting jarða um miðja 19. öld ræður ekki aðeins númerum í skránni heldur er miðað við hana þegar ákvarðað er hvaða jörð ákveðnir minjastaðir tilheyra. Hverjum minjastað er gefin kennitala en það er þriggja stafa númer sem hengt er við sýslutákn og jarðarnúmer (dæmi: RA-084:001). Séu fleiri en ein fornleif (minjaeining) á hverjum minjastað bætist við eininganúmer aftast í númeraröðinni (dæmi: RA-084:001 01). Fornleifaskrá hvorrar jarðar hefst á stuttu yfirliti yfir skiptingu jarðarinnar, eignarhald hennar og matsverð, og einnig er gefin stutt lýsing á náttúruferi, búskaparaðstæðum og sléttun túna. Þar á eftir kemur listi yfir allar þær fornleifar sem fundust innan hvorrar jarðar.



Á túnakorti frá 1920 og bæjarteikningu danskra mælingamanna frá 1904 er sýnt útihús í túnjaðri um 210 m norðan við eldra bæjarstæði 001 og 80 m norðvestan við yngra bæjarstæði 003. Á þeim stað er stæðileg hlöðutóft sem nefnist Sveinshlaða og samtengt eða eldra mannvirki norðvestan við hana. Sveinshlaða er 16 m suðvestan við miðlinu Skaftártúnguvegar (208) þar sem fyrirhugaðar eru framkvæmdir og telst því í stórhættu vegna vegagerðar.

Tóftin er í túnjaðri fast suðvestan við Skaftártúnguveg (208). Túnið er í allmiklum halla til suðvesturs.

Heildarstærð tóftarinnar er 23x14 m og snýr hún norðvestur-suðaustur. Í suðausturhluta hennar er Sveinshlaða sem er 15x13 m að stærð og snýr norðvestur-suðaustur. Hún er 5x6 m að innanmáli og snýr norðaustur-suðvestur. Hlaðan er niðurgráfin um 1 m og eru veggir hennar um 2 m á hæð innanmáls. Norðvestan við hlöðuna er annað hólf eða annað mannvirki og er það torfhláðið. Það er þríhyrningslaga og er 9x6 m að innanmáli, mjókkar til norðvesturs. Op virðist vera inn í það í suðurhorni. Veggir þess eru 0,3-0,4 m á hæð og 2-2,5 m á breidd en veggir hlöðunnar eru 4-5 m á breidd. Hólfín virðast vera samtengd en hlaðan er mun yngri að sjá en hólfíð norðvestan við hana. Nokkur hólmyndun er undir norðvesturhluta tóftarinnar og ljóst að mannvirki hafa verið á þessum stað í langan tíma.

Hættumat: stórhætta, vegna vegagerðar

Heimildir: Túnakort 1920

Hætta sem stöðjar að fornleif

Heimild sem vísað er í, nánari færsla í heimildaskrá

Dæmi um framsetningu upplýsinga um fornleifar í skýrslum Fornleifastofnunar.

Í skránni fær hver minjastaður eina efnisgrein og er framsetning upplýsinganna stöðluð. Í fyrstu línu hvorrar greinar eru grunnupplýsingar auðkennisnúmer, sérheiti, tegund, hlutverk og hnattstaða. Á eftir auðkennisnúmeri kemur sérheiti hennar ef eitthvert er og síðan tegund. Með tegundarflokkun er leitast við að skilgreina hvers eðlis fornleifin er, þ.e. hvort um er að ræða mannvirki af einhverju tagi sem enn sést, og þá hverskyns (t.d. tóft, garðlag eða varða),

mannvirki sem vitað er um en er horfið (heimild, örnefni) eða fornleif sem ekki hefur verið mannvirki (álagablettur, sögustaður eða vað). Allir fornleifastaðir eru greindir til tegundar en hlutverk þeirra er ekki alltaf hægt að ákvarða.

Á eftir hlutverki kemur hnattstaða minjastaðarins í landshnitakerfi (ISN93) og er mælt í miðju hvers minjastaðar. Uppmælingar voru gerðar á öllum sýnilegum minjastöðum með Trimble Geoexplorer 6000 og er möguleg skekkja mælinganna innan við 1 metri, allt niður í nokkra sentimetra.

Þar sem getur um „heimild um...“ t.d. útihús, þá er átt við að eingöngu eru til heimildir um staðinn, en minjar hafa ekki fundist á vettvangi við skrásetningu. Þó engar minjar hafi fundist, er engu að síður tekin hnattstaða staðarins ef unnt hefur verið að ákvarða hann á grundvelli fyrirbyggjandi upplýsinga með um 50 metra fráviki.

Í annarri línu hefst lýsing minjastaðar oftast á tilvitnun í fyrirbyggjandi heimildir en síðan er staðsetningu hans lýst. Þar á eftir kemur oft lýsing á aðstæðum og síðast lýsing á mannvirkinu sjálfu ásamt öðrum upplýsingum sem við eiga.

Í næstsíðustu línu er lagt mat á þá hættu sem minjastaðurinn kann að vera í. Allar minjar sem skráðar voru innan áhrifasvæðis framkvæmdanna eru skilgreindar í hættu eða stórhættu, eftir því hversu nálægt fyrirhuguðum mannvirkjum þær eru. Þær minjar sem eru innan við 50 m frá mannvirkjum eru í stórhættu og þær minjar sem eru lengra en 50 m frá mannvirkjum en innan áhrifasvæðis framkvæmdanna eru í hættu. Þó að minjar séu skilgreindar í stórhættu gildir um flestar þeirra að hægt verður að koma í veg fyrir að þeim verði raskað á framkvæmdatímanum ef þær eru merktar vel og/eða afgirtar. Í síðustu línu er svo getið heimilda ef einhverjar eru, oft með skammstöfunum, en úr þeim er leyst í heimildaskrá aftast í skýrslunni.

Fornleifaúttektin sem er til umfjöllunar í þessari skýrslu náði aðeins til þess svæðis sem skilgreint var af verkkaupa og nær yfir stærstan hluta þess lands sem tilheyrir hefur Grímsstöðum en nær ekki yfir alla jörðina. Af þeim sökum eru nokkrir þekktir minjastaðir á Grímsstöðum sem ekki voru skráðir þar sem þeir eru utan rannsóknarsvæðisins. Í skýrslunni eru aðeins birtar upplýsingar um þær minjar sem reyndust innan þess svæðis sem var til rannsóknar og er númeraröðin því ekki samfelld í fornleifaskránni.

4. Fornleifaskrá

SF-159 Grímsstaðir

Jarðarinnar er getið í máldaga Þykkvabæjarklausturs frá 1340. DI II, 739. 12 hdr. 1847. Þykkvabæjarklausturseign. JJ, 10. “Grímsstaðir fóru í eyði vegna sandágangs árið 1903. Eru þar sagnir um marga ábúendur, allt að 9 [...] Á Grímsstöðum bjuggu síðast Guðmundur Eyjólfsson og Sunneva Sigurðardóttir frá 1852-1903; Þau fluttu bæ sinn að Hala í Skurðbæjartúni.” Sunnlenskar byggðir VI, 214-215. “Grímsstaðir fóru í eyði fyrir aldamótin 1900. Þessi jörð var stórbýli, stundum allt að átta heimili. Bærinn stóð fyrst og lengst af fyrir austan Auðna. Eyjólfur Jónsson, afi Eyjólfss hreppstjóra á Hnausum, flutti fyrstur Grímsstaðabænda bæ sinn úr Grímsstaðarporpi upp á svonefnd Rof. Það mun hafa verið laust fyrir 1870.” Örnefnaskrá Grímsstaða, 1.

Túnakort ekki til. “[Grímsstaðir eru] mjög stór jörð sem nær til sjávar. Þar er sendið mýrlendi að ofanverðu en melar og sandar nær sjónum [...]. Landið er milli Bakkakots og Klaufar að vestan og Odda og Eystri-Lynga að austan og nær upp að Ytri-Lyngalandi. [Jörðin er eign ábúenda á Ytri-Lyngum, SF-169].” Sunnlenskar byggðir IV, 214-215. “Skammt vestur af Oddum [SF-160] eru Grímsstaðir, undirorpnrir sandfoki, helst til skemmda á túni, sem að miklu leyti er af, sæmileg heyskapar-, en ei útígangsjörð [...]” Sýslu- og sóknarlýsingar Hins Íslenska bókmenntafélags 1839-1873, 214.

SF-159:002 *Rofatættur* bæjarstæði býli 543953 340688

“Grímsstaðir fóru í eyði fyrir aldamótin 1900. Þessi jörð var stórbýli, stundum allt að átta heimili. Bærinn stóð fyrst og lengst af fyrir austan Auðna [SF-170:009] [sjá 001, 003, 004]. Eyjólfur Jónsson, afi Eyjólfss hreppstjóra á Hnausum [SF-166], flutti fyrstur Grímsstaðabænda bæ sinn úr Grímsstaðarporpi upp á svonefnt Rof. Það mun hafa verið laust fyrir 1870,” segir í örnefnaskrá Grímsstaða. Í skrá yfir eyðibýli í Meðallandi segir: “Austar og ofar [en Bakkakotsland SF-157] eru Skurðbæjartættur [SF-170:001] þar austar Hali [SF-170:011], en þar bjó síðast Guðmundur, faðir Sigurðar, sem kenndur var við Strönd. Þar sunnar eru Rofatættur, sem vel má greina [...]” Rofatættur voru líklega um 2,6 km norðvestan við bæ 001 og tæpum 400 m suðaustan við tóft 013.

Bæjarstæðið var á grónu svæði rétt sunnan við Langholtsskurð 015 en stutt er í sendið rof. Engin ummerki sjást lengur um Rofatættur vegna sandfoks og rofs. Á svæðinu er mikið um grónar sandöldur og mjög erfitt að sjá hvort þær séu einungis náttúrumyndun eða hvort eitthvað af þeim séu hugsanlega seinustu ummerki um mannvist á svæðinu.

Hættumat: hætta, vegna rofs

Heimildir: Ö-Grímsstaðir, 1; Úr Meðallandi, eyðibýli o.fl., 1

“Sunnan Lynga [SF-169], framan við Langholtsskurð [015], eru þrjú bæjarstæði með nokkru millibili og heita öll Grímsstaðir [sjá einnig 001 og 004]. Þar var byggð fram eftir 19. öld. Bæjarstæðin eru innan sandgræðslugirðingarinnar,” segir í örnefnaskrá Lynga. Þrjú bæjarstæði eru vissulega greinanleg framan við Langholtsskurð en talsvert miklu suðaustar en hann, eða um 3 km. Ekki er ljóst hvort að öll þessi bæjarstæði voru í notkun á sama tíma eða hvort að eitt tók við af öðru eftir því sem landgæði spilltust og áfok og uppblástur jókst. Austast af þessum bæjarstæðum er bæjarhóll 001, þá kemur bæjarhóll 004 og vestast eru umfangsminnstu minjarnar sem hér eru skráðar en á því bæjarstæði sést aðeins ein tóft sem er þó líkari rústahól. Meint býlistóft 003 er 190 m VSV við bæjarhól 004. Ekki er útilokað að á þessum stað hafi verið fjós frekar en býli en um það verður ekkert sagt með vissu án frekari rannsókna. Meint býlistóft er á svæði sem er illa farið af uppblæstri og sandfoki. Flatlent er hér allt í



Meint býlistóft Grímsstaða 003, horft til norðvesturs á ljósmynd.

kring með lágum, hálfgrónum sandhólum. Grímsstaðaleira er suðvestan við minjarnar og Grímsstaðamýri norðvestan við. Mesta jarðvegsrofið á þessu svæði er vestan við tóftina og framan og suðaustan við hana er stórt rofið svæði.

Tóftin er 16x12 m að stærð og snýr norður-suður. Hún er um 1,3 m á hæð, þar sem hún er hæst í norðurenda, en lækkar lítillega til suðurs. Ekki sést innanmál hólfa í henni og er hún fremur flöt að ofan. Tóftin er nánast algróin að vestanverðu þar sem útlínur hennar eru nokkuð skýrar en víða er mikið rof í henni og sjá má tófugreni sem hafa verið grafin inn í hana á þremur stöðum. Við þau er beinamulningur og dýrabein en hvergi er að sjá ösku eða hleðslugrjóti í rofi í tóftinni. Afar líklegt er að fleiri minjar séu hér í nágrenninu, einkum vestan og norðan við tóftina þar sem eru lágur hæðir. Ekkert grjót sést í þeim og því ekki augljós ummerki um mannvist í þeim.

Hættumat: stórhætta, vegna rofs

Heimildir: Ö-Lyngar, 2

“Sunnan Lynga [SF-169], framan við Langholtsskurð [015], eru þrjú bæjarstæði með nokkru millibili og heita öll Grímsstaðir [sjá einnig 001 og 003]. Þar var byggð fram eftir 19. öld. Bæjarstæðin eru innan sandgræðslugirðingarinnar,” segir í örnefnaskrá Lynga. Þrjú bæjarstæði



Mynd sem sýnir uppmældar minjar á bæjarstæði Grímsstaða 004 ofan á loftmynd frá Loftmyndum ehf.

eru vissulega greinanleg framan við Langholtsskurð en talsvert miklu suðaustar en hann, eða um 3 km. Ekki er ljóst hvort að öll þessi bæjarstæði voru í notkun á sama tíma eða hvort að eitt tók við af öðru eftir því sem landgæði spilltust og áfok og uppblástur jókst. Austast af þessum



Meintur bæjarhóll Grímsstaða 004_01, horft til norðurs.

bæjarstæðum er bæjarhóll 001, þá kemur bæjarhóll 004 og vestast eru umfangsminnstu minjarnar 003. Talsverðar minjar eru á allstóru svæði á milli meintrar býlistóftar 003 og bæjarhóls 001, norðaustan við Grímsstaðaleiru. Má líklega segja að um bæjarhól sé að ræða en svæðið í kringum hann er illa farið af uppblæstri og gróna svæðið sem virðist geta verið bæjarhóll er ef til vill aðeins óblásinn hluti af túninu á Grímsstöðum. Á bæjarhólnum

eru fimm tóftir, tvær þústir og kálgarður og fast norðaustan við hann er gjörblásin rúst þar sem fundust ýmsir gripir og gjall. Með bæjarhólnum eru því skráðar 10 minjæiningar á þessu bæjarstæði Grímsstaða á svæði sem er 62x56 m stórt og snýr austur-vestur.

Minjarnar eru á flatlendi sem er illa farið af uppblæstri. Eftir rigningatíð haustið 2021 voru grunnar tjarnir á milli þessa bæjarstæðis og minja 003 til vesturs og bæjarstæðis 001 til austurs. Lýsingin hefst á meintum bæjarhóli 01 sem nær yfir nánast allt minjasvæðið. Hann er nokkuð óreglulegur í laginu sem helgast af uppblæstri allt í kringum hann. Hóllinn er um 62x44 m að stærð og snýr nánast VNV-ASA. Hann er um 1 m á hæð. Rof er komið í hólinn, einkum í norðurhluta hans. Ekki er að sjá rask á hólnum af öðrum orsökum.

Hættumat: stórhætta, vegna rofs

Heimildir: Ö-Lyngar, 2

SF-159:004 02 tóft útihús

545988 339360



Tóft 004_02, horft til VSV.

Tóft 02 er suðvestarlega á bæjarhólnum, 5 m suðaustan við tóft 03 og 5 m suðvestan við tóft 04. Hún sést sem rústahóll og er 9 m í þvermál. Hún er um 1,5 m á hæð og hliðar hennar eru brattar. Tóftin er algróin en efst í henni er afmarkað rof sem hefur gróið aftur. Ekki sést innanmál hólfa í tóftinni og ekki heldur hleðslugrjót.

Hættumat: stórhætta, vegna rofs

SF-159:004 03 tóft útihús

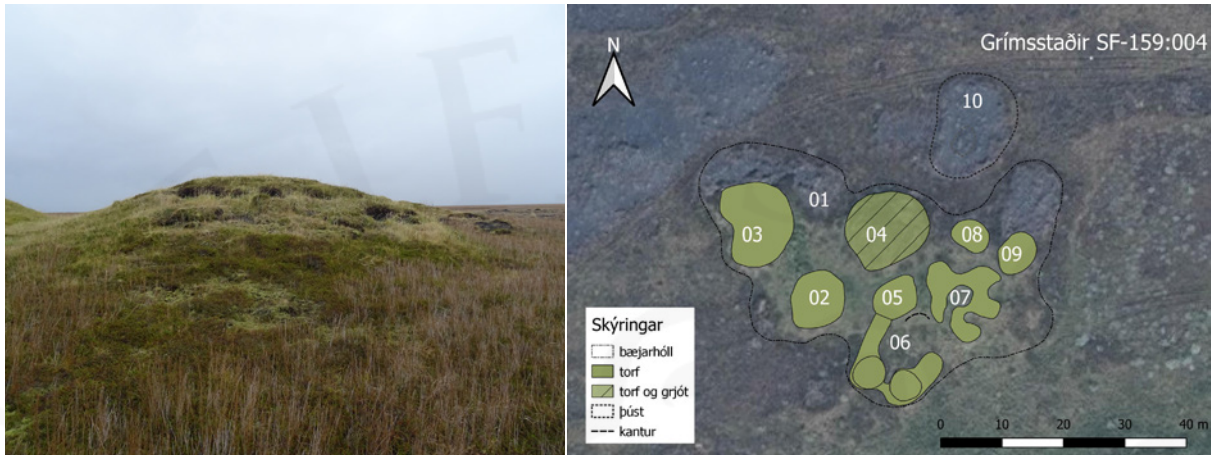
545978 339373



Tóft 004_03, horft til VSV.

Tóft 03 er á VNV enda bæjarhólsins, 8 m vestan við tóft 04 og 5 m norðvestan við tóft 03. Tóftin er 13,5x12 m að stærð og snýr norður-suður. Hún er 1,5 m á hæð að norðaustanverðu en talsvert lægri að suðvestanverðu vegna rofs sem hefur þó gróið aftur. Nyrsti hluti tóftarinnar er hins vegar nokkuð illa farinn af rofi. Grunnt skarð er inn í tóftina á miðri vesturhlið sem kann að gefa til kynna að þar hafi verið op inn í hana. Ekki sést móta fyrir innanmáli hólfa.

Hættumat: stórhætta, vegna rofs



Meint bæjartóft 004_04, horft til suðvesturs.

Kort sem sýnir afstöðu minja á bæjarstaði Grímsstaða 004.

Stærsta og hæsta tóftin 04 er norðarlega á miðjum hólnum og líklegt að hún sé bæjartóftin. Hún er öll saman sigin og aflöguð af rofi og sandfoki og sjást því ekki innanmál hólfa eða önnur útlitseinkenni sem hægt er að lýsa. Hún er 13,5x12 m að stærð og snýr austur-vestur. Tóftin er um 2 m á hæð og eru hliðar hennar brattar en hún er fremur flöt að ofan. Rof er í tóftinni á stöku stað og á einum stað í austanverðri tóftinni sést í hraungrýti sem er úr veggjahleðslu.

Hættumat: stórhætta, vegna rofs

SF-159:004 05 tóft útihús

545999 339359



Tóft 004_05, horft til norðvesturs.

Tóft 05 er sem hár og brattur hóll fast sunnan við meinta bæjartóft 04 og á milli tófta 02 og 07. Framan við hana til suðurs er kálgarður 06 sem virðist sambyggður tóftinni. Tóftin er 8x6 m að stærð og snýr norðaustur-suðvestur. Hún er 1,3 m á hæð og fremur kúpt efst þar sem sjá má gróið rof.

Hættumat: hætta, vegna rofs

SF-159:004 06 gerði kálgarður

546001 339352

Nokkuð afgerandi gerði er syðst á bæjarhólnum og virðist sambyggt tóft 05. Ætla má að gerðið hafi verið hlaðið í kringum kálgarð. Það er einfalt og 13,5x15 m að stærð og snýr NNA-SSV. Breitt op eða rof er á ASA-langvegg, næst tóft 07. Á miðri SSV-skammhlið er líkt og samansigið op og sitthvoru megin við það eru torfhnútur eða þústir, mögulega mannvirki sem hafa verið



Kálgarður 004_06, horft til VNV.

byggð ofan á kálgarðsvegginn. Hvor um sig er um 6 m í þvermál og 0,4-0,5 m á hæð. Rof er efst í þessum þústum. Veggir gerðisins eru greinilegastir á VNV-langhlið og eru þeir 0,2-0,3 m á hæð þar. Ekki er sýnilegur veggur á NNA-skammhlið en þar er illgreinilegur kantur.

Hættumat: hætta, vegna rofs

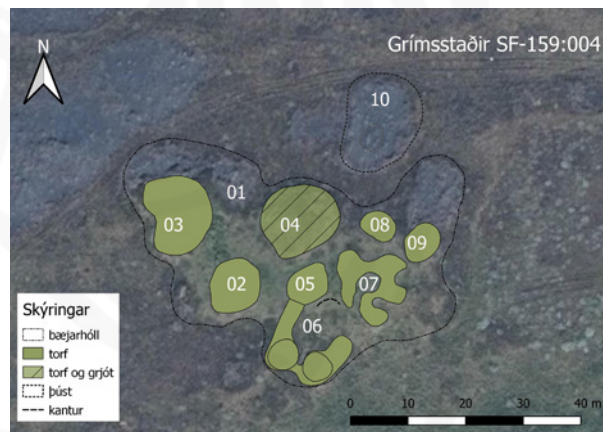
SF-159:004 07 tóft útihús

546010 339359

Tóft 07 er á ANA enda bæjarhólsins, á milli þústar 08 og kálgarðs 06. Hún er eina tóftin á bæjarhólnum þar sem sjá má hólfaskiptingu en í henni virðast vera þrjú hólf. Tóftin er 14x12 m að stærð og snýr NNA-SSV. Op er á miðri SSV-hlið tóftarinnar inn í hólf sem er 4x3,5 m að innanmáli og snýr eins og tóft. Nokkuð skýrt hólf er á ASA-hlið tóftarinnar sem er 3,5x1,5 m að



Mynd sem sýnir tóft 004_07 og þústir 004_08-09, horft til ASA.



Kort sem sýnir afstöðu minja á bæjarstæði Grímsstaða 004.

innanmáli og snýr þvert á hitt hólf. Op er inn í það á ASA-gafl og virðist hafa verið timburþil þar því opið er jafnbreitt hólfinu. Þar NNA við er annað svipað hólf en ekki eins skýrt. Mjög breitt op er á því en það er 2x3 m að innanmáli og snýr norður-suður. Mögulega hefur fjórða hólf verið nyrst í tóftinni og hafa þústir 08 og 09 þá að líkindum verið hluti af tóftinni en sambandið milli þeirra er orðið óskýrt og ekki hægt að slá því föstu án frekari rannsókna. Tóftin er algróin og eru veggir hennar 0,5-0,6 m á hæð þar sem þeir eru hæstir norðvestast.

Hættumat: hætta, vegna rofs

SF-159:004 08 þúst óþekkt

546013 339368

Þúst 08 er fast norðan við tóft 07 og kann að hafa verið hluti af henni. Þústin er 6x4,5 m að stærð og snýr norðvestur-suðaustur. Hún er 0,3-0,5 m á hæð, að mestu gróin.

Hættumat: stórhætta, vegna rofs

SF-159:004 09 þúst óþekkt

546020 339366

Þúst 09 er fast norðaustan við tóft 07 og kann að hafa verið hluti af henni. Þústin er 6,5x5,5 m að stærð og snýr NNA-SSV. Hún er 0,3-0,5 m á hæð og gróin að mestu leyti en mikið rof er norðan við hana þar sem ekki er ólíklegt að frekari mannvistarleifar sé að finna.

Hættumat: stórhætta, vegna rofs

SF-159:004 10 þúst smiðja

546012 339385



Uppblásnar leifar af meintri smiðju 004_10, horft til norðausturs.



Leirkerabrot sem fannst í þúst 004_10. Er það af gerðinni Frechen stoneware og er líklega frá 17.-18. öld.

Uppblásin rúst, líklega af smiðju, er 5 m NNA við bæjarhól 01. Uppblásna rústin er 0,3-0,5 m há í jöðrunum, 17,5x13,5 m að stærð og snýr NNA-SSV en í suðurhluta þess fundust smáir hraungrýtismolar, einstaka blágrýtissteinar og vatnsnúnar völvur auk gjalls og nokkurra gripa (stórgripatönn, tvö leirkerabrot, tveir hnappar og tveir naglar) á svæði sem er 4,5x3 m að stærð og snýr eins og uppblásna svæðið. Af gjallinu að dæma hefur þarna verið smiðja.

Hættumat: stórhætta, vegna rofs

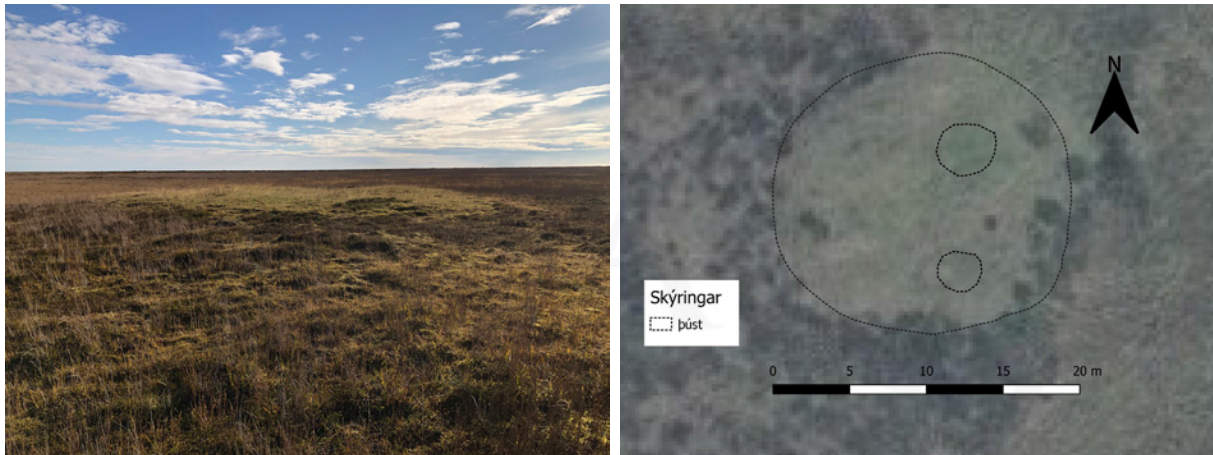
SF-159:005 þúst óþekkt

543269 340234

Afgerandi og stór þúst er í flötu deiglendi um 50 m norðaustan við djúpan skurð á vesturmerkjum, um 2,7 km frá Grímsstöðum 003 og 840 m sunnan við Langholtsskurð 015 sem skilur á milli Lynga og Grímsstaða.

Þústin er á sléttu svæði sem er afar mýrlent en þurrir rimar eru hér og hvar á svæðinu.

Þústin sker sig nokkuð úr flatlendu umhverfinu, stendur bæði hærra og er með grænni grasgróður.



Þúst 005, horft til suðausturs á ljósmynd.

Afar líklegt er að undir sverði leynist mannvirki og kemur þá helst til greina að það hafi verið notað í tengslum við útbeit á jörðinni; gjafahringur, fjárborg eða beitarhús. Þústin er nokkuð hringlaga og fremur flöt að ofan. Sjá má merki um efnistöku fast suðaustan við þústina. Einkum er hún vaxin mosa og grasi en lyngi í jörðum. Hún er 19 m í þvermál og hæð hennar er 0,4-0,5 m. Tvær lágur hnútur eru á ASA-hluta þústarinnar og er grunn lægð á milli þeirra.

Hættumat: stórhætta, vegna framkvæmda

SF-159:006 Þveglar bæjarstæði býli 544896 340412

“Austar og ofar [en Bakkakotsland] [SF-157] eru Skurðbæjartættur [SF-170:001] þar austar Hali [SF-170:011], en þar bjó síðast Guðmundur, faðir Sigurðar, sem kenndur var við Strönd. Þar sunnar eru Rofatættur [SF-159:002], sem vel má greina, þaðan í suður og austar eru Þveglar, sennilega hjáleiga frá Grímsstöðum,” segir í skrá yfir eyðibýli í Meðallandi. Allstórt svæði var gengið suðaustan við Skurðbæ SF-170:001 í leit að býlinu en engin ummerki fundust um það. Svæðið sem leitað var á er flatlent og nokkuð deiglent en illa farið af uppblæstri og sandfoki. Frekari heimildir þarf til þess að staðsetja Þvegla með nákvæmum hætti en ekki sáust neinar tóftir eða hæðir á svæðinu sem gátu gefið staðsetningu þess til kynna. Þó að ekki hafi tekist að staðsetja býlið með innan við 50 m skekkju var tekið miðlægt hnit á því svæði sem heimildamaður, Sigursveinn Guðjónsson á Lyngum, benti á að hétu Þveglar.

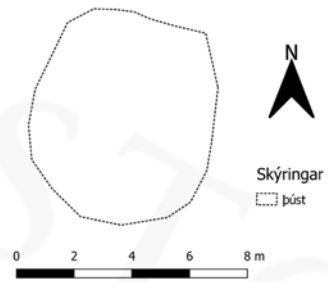
Hættumat: hætta, vegna rofs

Heimildir: Úr Meðallandi, eyðibýli o.fl., 1

SF-159:008 þúst óþekkt 544551 338333

Þúst er um 2 km suðvestan við bæ 001 og 200 m vestan við beitarhús 014, sunnan við Grímsleiru. Sunnan við Grímsleiruna er hálfgróið en sendið, einkum næst leirunni og í henni. Sunnar er nokkuð mýrlent.

Þústin er 7,5 x 6,5 m að stærð og snýr norður-suður. Hún er aðeins 0,3 m á hæð en sker sig úr umhverfinu vegna grænku í gróðri. Brúnir þústarinnar eru mjög skýrar. Hún er hæst fyrir miðju og lækkar smám saman til allra átta. Óljóst er hvaða mannvirki hér leynist en miðað við



Þúst 008, horft til austurs á ljósmynd.

staðsetningu þá kemur helst til greina að um heystæði sé að ræða.

Hættumat: stórhætta, vegna framkvæmda

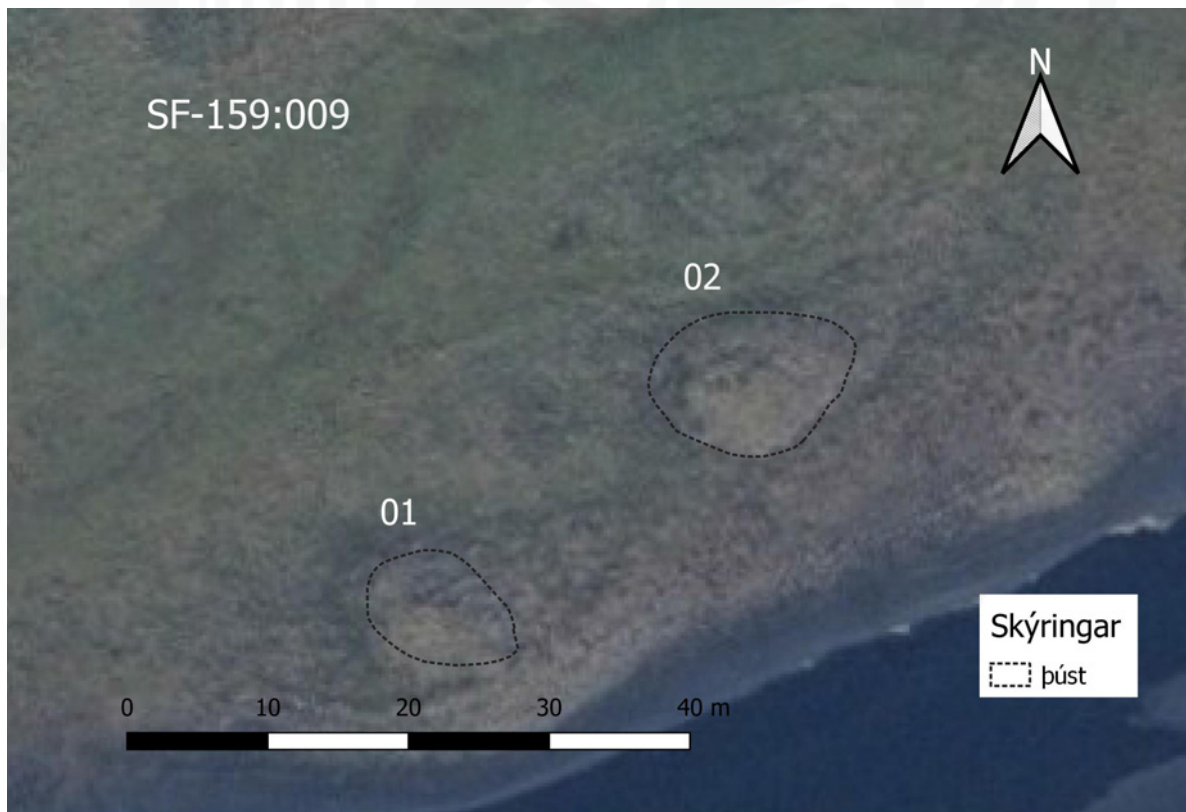
SF-159:009 01 þúst óþekkt

544712 339014

Tvær nokkuð afgerandi þústir eru fast norðvestan við Grímsstaðaleiru, um 1,3 km VSV við bæjarhól 004 og 730 m ANA við þústir 011. Þústirnar eru á svæði sem er 39x12 m að stærð og snýr ANA-VSV.

Bakkar leirunnar eru þurrir og flatlent er hér allt í kring. Mýrlent er norðan við þústirnar.

Lýsingin hefst á þúst 01 sem er vestast á svæðinu. Hún er 11x8 mað stærð og snýr norðvestur-



Kort sem sýnir lögun og afstöðu þústa 009 á loftmynd frá Loftmyndum ehf.



Púst 009_01, horft til VNV.



Púst 009_02, horft til suðvesturs.

suðaustur. Þústin er um 0,5 m há, kúpt að ofan og gróin mosa og grasi. Gróðurþekja á henni er rofin á nokkrum stöðum en hvergi sést í grjót. Ekki er vitað hvers konar mannvirki hér hafa verið en til greina kemur að hér hafi verið heystæði eða jafnvel fjárskýli.

Hættumat: hætta, vegna rofs

SF-159:009 02 þúst óþekkt

544732 339031

Þúst 02 er 17 m ANA við þúst 01. Hún er 14,5x10 m að stærð og snýr austur-vestur. Þústin er 0,4-0,5 m á hæð og fremur flöt að ofan. Hún er mosagrónari og með meira aflíðandi hliðar en þúst 01. Jarðvegsrof er í henni á nokkrum stöðum en hvergi sést í grjóthleðslur.

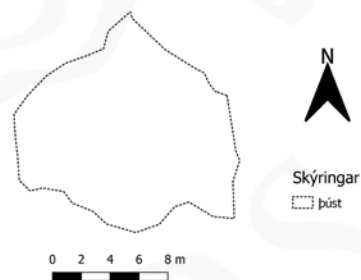
Hættumat: hætta, vegna rofs

SF-159:010 þúst óþekkt

545716 338838



Púst 010, horft til vesturs á ljósmynd.



Þúst er austarlega í Grímsstaðamýri, rétt sunnan við austurenda Grímstaðaleiru, rúmum 740 m suðvestan við bæ 001 og um 480 m SSV við meint bæjarstæði Grímsstaða 003.

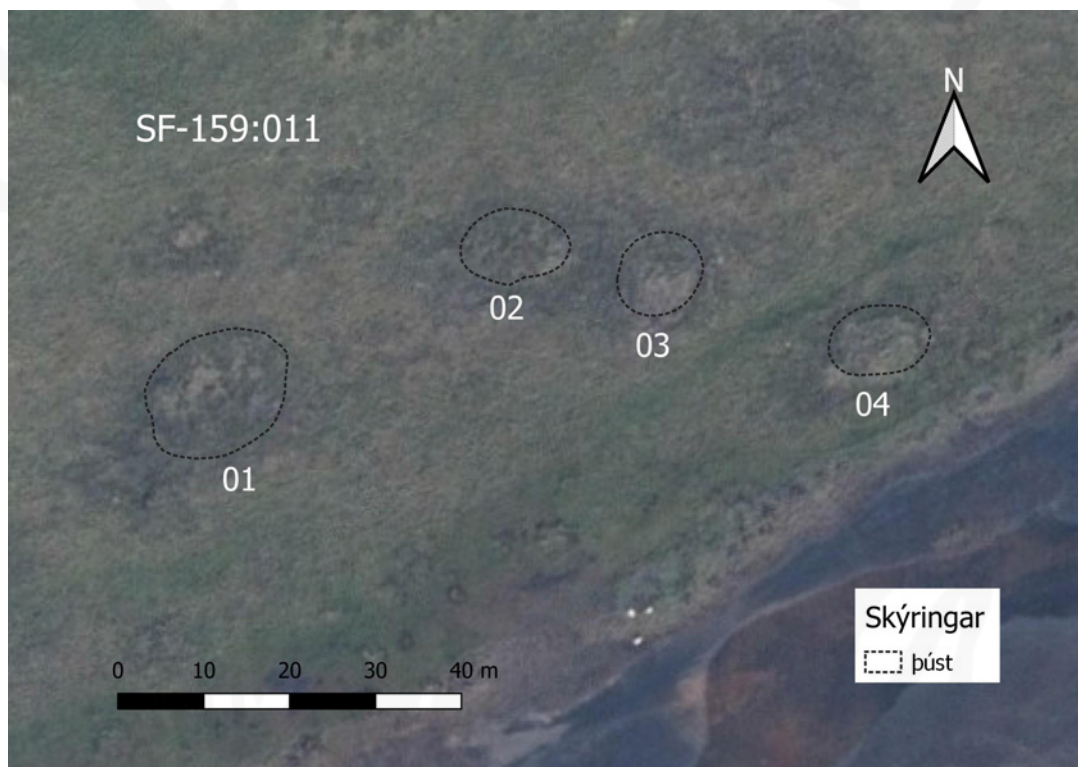
Í kringum þústina er fremur slétt svæði þar sem skiptast á grasi grónir blettir og sandur.

Þústin er 14 x 13 m að stærð og snýr austur-vestur. Hún er gróin og er um 0,6 m á hæð. Hliðar hennar eru aflíðandi og ytri mörk hennar sjást skýrt en ekki er hægt að greina innanmál hólfa í henni. Í austurhluta þústarinnar er rof. Þar er mikill sandur en neðarlega sést í stæðilegt hleðslugrjót. Ekki er ljóst um hvers konar mannvirki er hér að ræða en líklegt er að það tengist skepnuhaldi á einhvern hátt.

Hættumat: hætta, vegna framkvæmda

SF-159:011 01 þúst óþekkt

543967 338738



Yfirlitskort sem sýnir löggun og afstöðu þústa 011 á loftmynd frá Loftmyndum ehf.

Fjórar nokkuð afgerandi þústir sem mynda boga eru fast austan við vesturmerki Grímsstaða



Þúst 011_01, horft til vesturs.

og norðvestan við Grímsstaðaleiru. Þær eru 730 m VSV við þústir 009 og 2 km VSV við bæjarstæði Grímsstaða 004. Þústirnar eru á svæði sem er 90x25 m að stærð og snýr austur-vestur. Á þeim flestum eru merki um jarðvegsrof sem hefur þó að miklu leyti gróið aftur. Ekki er ljóst um hvers konar minjar er hér að ræða og ekki er útilokað að þær séu aðeins náttúrumyndun. Líklegast er að hér hafi verið heystæði eða fjárskýli.

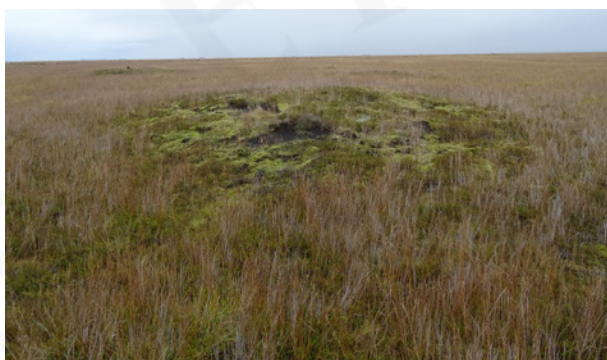
Minjarnar eru á þurru flatlendi næst leirunni

en mýrlendara er ofar og norðar í landinu. Fleiri lægri og minna afgerandi þústir eru hér í kring sem virðast náttúrulegar en mögulega hafa einhverjar þeirra að geyma leifar af mannvirkjum. Lýsingin hefst á stærstu en lægstu þústinni 01 sem er vestast á minjasvæðinu. Hún er 17,5x14,5 og snýr ANA-VSV. Þústin er fremur flöt að ofan og áberandi mikill mosagróður er á henni.

Hættumat: engin hætta

SF-159:011 02 þúst óþekkt

544006 338755



Þúst 011_02, horft til norðvesturs.

Þúst 02 er 23 m ANA við þúst 01 og 6,5 m norðvestan við þúst 03. Hún er 12x8 m að stærð og snýr austur-vestur. Þústin er 0,3-0,4 m á hæð, lítillaga kúpt og lítið rof virðist hafa verið í henni. Mosi vex á þústinni.

Hættumat: engin hætta

SF-159:011 03 þúst óþekkt

544022 338753



Þúst 011_03, horft til suðausturs.

Þúst 03 er 6,5 m suðaustan við þúst 02 og 16,5 m norðvestan við þúst 04. Hún er hringlaga, um 9,5 m í þvermál. Þústin er 0,5 m á hæð þar sem hún er hæst í suðausturhluta. Mosi og gras vaxa á þústinni.

Hættumat: engin hætta

SF-159:011 04 þúst óþekkt

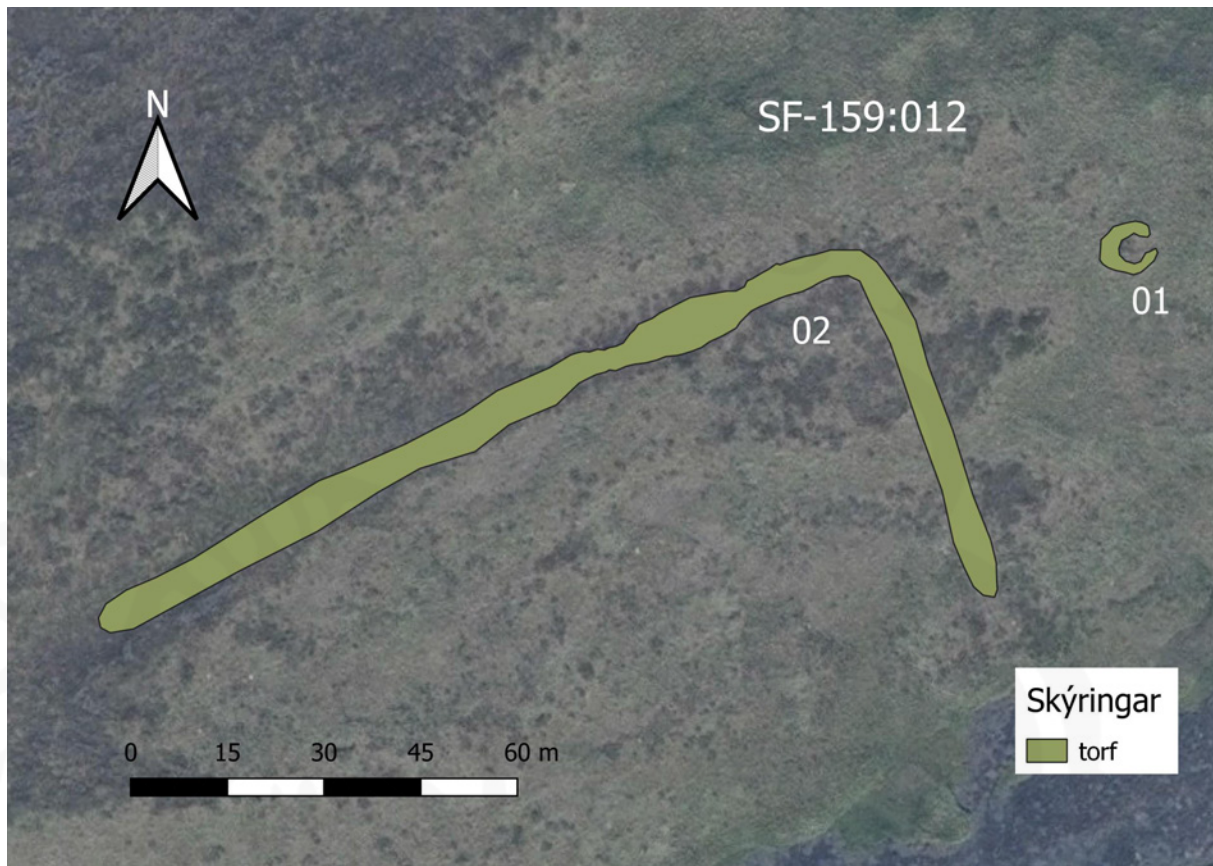
544050 338744



Þúst 011_04, horft til suðausturs.

Þúst 04 er austast á svæðinu, um 16,5 m suðaustan við þúst 03. Hún er 12x8 m að stærð og snýr austur-vestur. Talsvert rof hefur verið í þústinni sem hefur gróið aftur og vaxa mosi og gras á henni. Þústin er 0,3-0,5 m á hæð.

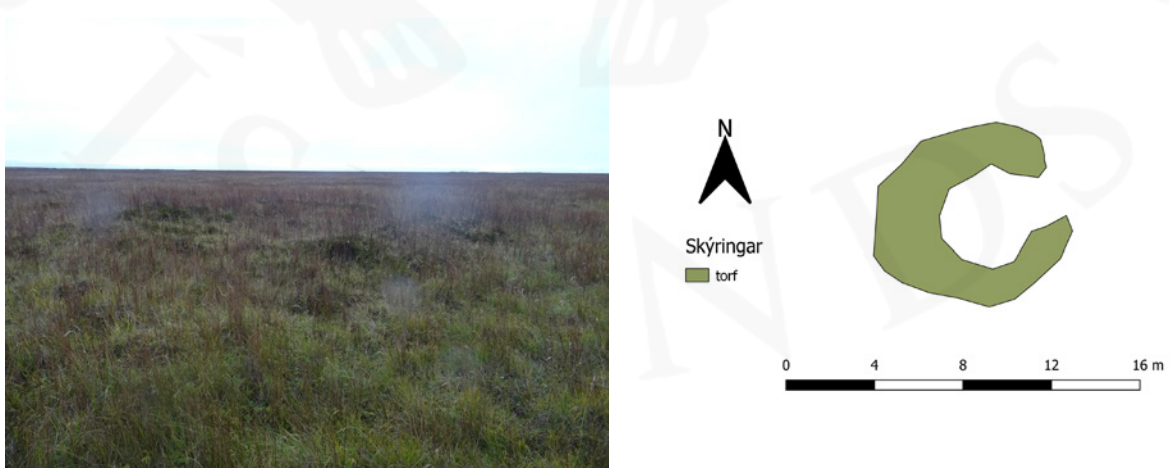
Hættumat: engin hætta



Minjar 012; tóft 01 og garður 02. Lofmynd: Loftmyndir ehf.

Gróin tóft 01 og garðlag 02 eru rétt sunnan við Grímstaðaleiru, rúmum 1 km suðvestan við bæ 001 og um 300 m suðvestan við þúst 010. Tóftin og garðlagið eru á svæði sem er 170 x 60 m að stærð og snýr ANA-VSV.

Minjarnar eru á svæði sem er gróið að hluta en mikið er um sendin rofsvæði og hálfgrónar sandöldur.



Tóft 012_01, horft til vesturs á ljósmynd.

Tóftin er austast á svæðinu. Hún er skeifulega og er um 8 m í þvermáli. Veggir eru torfhlaðnir, mjög grónir og signir, 0,2-0,4 m á hæð. Stæðilegastir eru veggir að norðan- og sunnanverðu. Op er á tóftinni í austurenda. Hún er byggð ofan á náttúrulegan hól eða bungu, sem er líklega að einhverju leyti uppsafnaðar mannvistarleifar.

Hættumat: stórhætta, vegna framkvæmda

SF-159:012 02 garðlag óþekkt

545516 338587



Garðlag 012_02, horft til vesturs.

Garðlag 02 er um 25 m VSV við tóft 01. Garðurinn sést sem gróinn hryggur og liggur í vinkel. Hann liggur ANA-VSV á um 130 m löngum kafla og frá ANA-enda beygir hann til SSA þar sem hægt er að rekja hann á um 55 m löngum kafla. Garðurinn er mjög siginn, 0,4 m á hæð og 4-5 m á breidd. Hlutverk hans er ekki þekkt en helst kemur til greina að um vörslugarð sé að ræða.

Hættumat: hætta, vegna framkvæmda

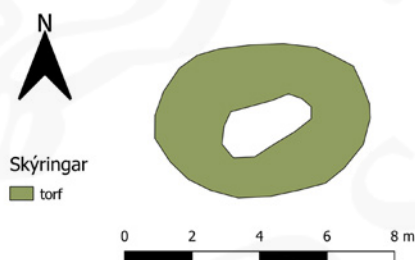
SF-159:013 tóft óþekkt

543587 340849

Lítill og afar óljós tóft er nálægt bæjarstæði Grímsstaða á Rofum 002 og 180 m suðaustan við bæjarhól Skurðbæjar SF-170:001_01. Ekki er ljóst hvorum bænum mannvirkið hefur tilheyr. Tóftin er í flatlendum móa sem er fremur rýr en í honum vex mosi, lyng og gras. Mosagróidd rofsvæði er til suðausturs.



Tóft 013, horft til norðvesturs á ljósmynd.



Tóftin virðist torfhlaðin og er útlöft. Hún er einföld, 6,5x4,5 m að stærð og snýr austur-vestur. Ekki sést skýrt op á henni. Veggir tóftarinnar eru 0,1 m á hæð. Hundapúfa er á austurgaffli

tóftarinnar. Ekki er útlokað að annað hólfr sé í tóftinni til suðurs frá suðurhlið en það er mjög óljóst. Ekki er ljóst hvaða hlutverki þessi tóft hefur gegnt.

Hættumat: engin hætta

SF-159:014 tóft beitarhús

544744 338357

Beitarhústóft er sunnan við Grímsstaðaleiru, um 1,8 km suðvestan við bæ 001, og rúmum 630 m SSV við þúst 009_01 og 3,4 km SSA við Ytri-Lynga SF-169.

Á þessum slóðum er nokkuð þurr gróðurlendi en talsvert sendið og eru grónar sandöldur norðan við beitarhúsin. Rétt norðan við tóftina, milli hennar og Grímsstaðaleiru er óljós akslóði sem liggur austur-vestur gegnum svæðið.



Ung beitarhús 014, horft til vesturs á ljósmynd.

Beitarhústóftin er 15 x 8,5 m að stærð og snýr ANA-VSV. Veggir eru grjót- og torfhlaðnir, 0,3-0,5 m á hæð og eru þeir stæðilegastir til suðurs. Ekki er hlaðinn veggur á vesturhlið tóftarinnar. Engin hlaða er greinileg í tóftinni eða í grennd við hana. Nokkuð heilegar viðarspýtur eru umhverfis hana. Gróður í tóftinni er áberandi grænni en gróðurinn í kring. Að sögn Sigursveins Guðjónssonar, heimildamanns á Lyngum, voru þessi beitarhús notuð af foreldrum hans sem nytjuðu Grímsstaðajörðina. Eru þau því ekki mjög forn og á mörkum þess að teljast til fornminja.

Hættumat: hætta, vegna framkvæmda

SF-159:015 Skurður renna áveita

543543 341037

Í skýrslu um eyðibýli og nokkur örnefni í Meðallandi eftir Magnús Magnússon í Skaftárdal (d. 1890) sem birtist í 2. bindi Íslensks fornbréfasafns segir m.a.: “Mikil jökulhlaup höfðu komið í Meðallandið fyrir Skaptáreld; jafnvel fyrir árið 1600 kom hlaup mikið í Lyngakvísl ofan úr Landá, sem flóði yfir Lyngaland, en til að hleypa vatninu af landinu sínu, grófu Lyngamenn skurðinn, sem er fyrir norðan Skurðbæ. Jökulhlaup úr skurðinum skemdi gott eingi, er Grímstöðum tilheyrði; varð það að stórri leiru, og af þeirri leiru er sagt, að sandr sá kæmi, er eyddi Melkirkju. Lyngamenn voru sektaðir fyrir að grafa skurðinn.” Skurður þessi heitir líka

Langholtsskurður og er á milli Lynga (Eystri- SF-168 og Ytri- SF-169) og Skurðbæjar SF-170:001 en a.m.k. að hluta í landi Grímsstaða og því skráður með öðrum minjum á þeirri jörð. Skurðurinn er á fremur þurru flatlendi á milli túnsins í Skurðbæ og býlisins Hala SF-170:011 sem sagt er hafa verið í túni Skurðbæjar.



Skurður/Langholtsskurður 015, horft til ANA.

Langholtsskurður hefur dýpkað mikið og breikkað og líkist náttúrulegum farvegi. Ekki er því gott að átta sig á því hvar skurðurinn byrjar og endar eða hversu langur hann hefur verið í upphafi. Ef marka má heimildina hér að ofan hefur skurðurinn verið grafinn fyrir aldamótin 1600 til þess að veita vatni af landi Lynga. Norðan við Skurðbæ er skurðurinn eða farvegurinn 1-1,5 m djúpur og 20-30 m breiður. Talsvert mikið vatn var í honum þegar vettvangsskráning fór fram í október 2021 en það er ekki djúpt og er mikill sandur í botni hans.

Hættumat: stórhætta, vegna framkvæmda

Heimildir: DI II, 837

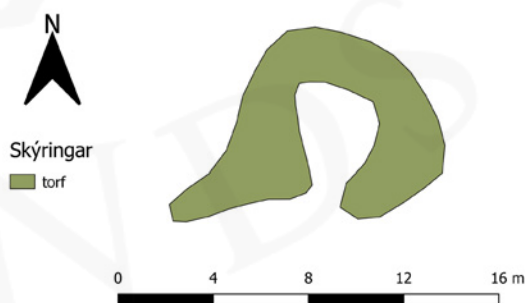
SF-159:016 tóft óþekkt

545784 338706

Einföld og torfhlaðin tóft er sunnan við Grímsstaðaleiru, um 820 m suðvestan við bæ 001 og 160 m SSA við þúst 010.

Sunnan við Grímsleiruna er hálfgróið en sendið, einkum næst leirunni og í henni. Sunnar er nokkuð mýrlent.

Tóftin er 10 x 8 m að stærð og snýr austur-vestur með opi til suðurs. Veggir eru signir, 0,5 m á hæð en eru þó mjög áberandi vegna mikillar grænku í gróðri. Í suðvesturhorni tóftarinnar er



Tóft 016, horft til austurs á ljósmynd.

eins og 2 m langur garðlagbútur liggja til suðvesturs en hugsanlega er það þó aðeins hrun úr veggjum tóftarinnar. Óvíst er með hlutverk tóftarinnar.

Hættumat: hætta, vegna framkvæmda

SF-159:017 gata leið

546001 337602



Óljósar götur á leið 017, horft til SSA.

Fremur óljósar götur sjást á allbreiðu svæði í mólendi um 430 m austan við götur á leið SF-641:041_02 og 300 m norðan við víðfeðman Meðallandssand.

Göturnar liggja um flatlandan, smápýfðan móa.

Hægt er að rekja leiðina nokkuð samfelld á um 145 m löngum kafla en eyður eru inn á milli þar sem götur sjást ekki. Samtals sjást um 15 götur á 18-20 m breiðu svæði. Þær eru grónar, mjóar og grunnar og liggja nálega norður-suður. Ein gatan er greinilega farin af sauðfé en er samt gróin. Ekki er ljóst á hvaða

leið þessar götur eru.

Hættumat: stórhætta, vegna framkvæmda

SF-169 Ytri-Lyngar

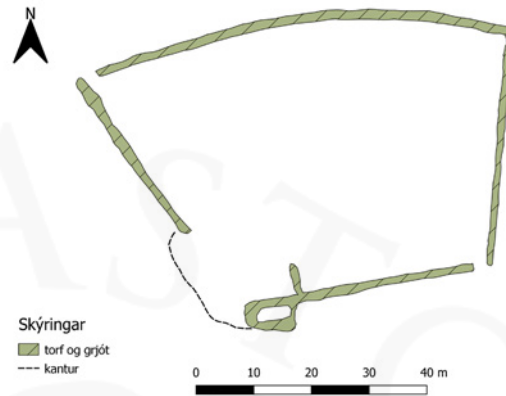
Jarðarinnar Lynga er getið í máldaga Þykkvabæjarklausturs frá 1340. DI II, 739. 6 hdr. 1847. Þykkvabæjarklausturseign. JJ, 10. “[Ytri-Lyngar I:] Jörðinni tilheyra hálfir Ytri-Lyngar og Grímsstaðir [SF-159] að hálfu [...] [Ytri-Lyngar II:] Jörðinni tilheyra Ytri-Lyngar hálfir og hálfir Grímsstaðir.” Sunnlenskar byggðir VI, 214-215.

1920: Tún 0,9 ha. Garðar 1300 m². Túnið mjög mýrlent. “Bærinn er á sendnu landi, skammt austan Langholts [SF-171] og ná túnin saman. Að norðanverðu er þarna mýrlendi sem hefur verið grafið fram. Ytri-Lyngar er óvenju lítil jörð en liggja að Grímsstöðum [SF-159] að norðan. [...] Jörðin er eign ábúanda og á hún reka á Grímsstaðafjöru.” Sunnlenskar byggðir VI, 215.”[...]Ytri-Lyngar; nokkur, en ei góður til mjólkur, er þar útheyskapur; útgangur slæmur.” Sýslu- og sóknarlýsingar Hins Íslenska bókmenntafélags 1839-1873, 214.

SF-169:019 tóft rétt

542685 341350

Fjarrétt er á nyrðri bakka Langholtsskurðar SF-159:015 og er rúmum 400 m vestan við bæ 001. Réttin er á grasivöxnu svæði milli núverandi heimreiðar að bænum til norðurs og vegslóða við Langholtsskurð til vesturs. Svæðið er uppblásið en hefur gróið upp aftur, inni í réttinni og austan hennar sjást grónir bakkar sem minna einna helst á garðlög. Þetta eru ummerki um jarðvegsof.



Fjárrétt 019, horft til vesturs á ljósmynd.

Réttin er um 75x50 m að stærð og skiptist í tvö hólf. Syðst í réttinni er minna hólfíð, utan við sjálfa réttina. Það er 8x5,5 m að stærð og snýr austur-vestur. Hólfíð var líklega undir þaki en ekki reyndist unnt að ákvarða nákvæmt hlutverk vegna drasls sem þar hefur verið sett. Þetta eru m.a. dekk, timbur, bárujárn og gaddavír. Draslið er í vesturhluta hólfins og fyllir það. Veggir eru um 1,6-2 m á breidd og 0,5-,7 m á hæð. Ekki sést greinilegt op inn í hólfíð vegna braksins og mikils gróðurs. Sjálf réttin er mun stærri og er norðan við minna hólfíð. Innanmálið er 70x40 m og norðurveggurinn er eilítið bogadreginn. Veggirnir eru 0,6-1 m á hæð, vírgirðing er ofan á þeim öllum. Op inn í réttina eru á tveimur stöðum, annað í suðausturhorni en hitt í norðvesturhorni. Mögulega voru þau fleiri en suðvesturhorn réttarinnar er raskað og einungis hægt að greina um 1 m háan kant þar. Í suðausturhorni réttarinnar að innan má sjá þrjú umför af grjóti. Ekki er ljóst hvort að grjót er í öllum veggjum, þeir eru algrónir grasi.

Hættumat: stórhætta, vegna framkvæmda

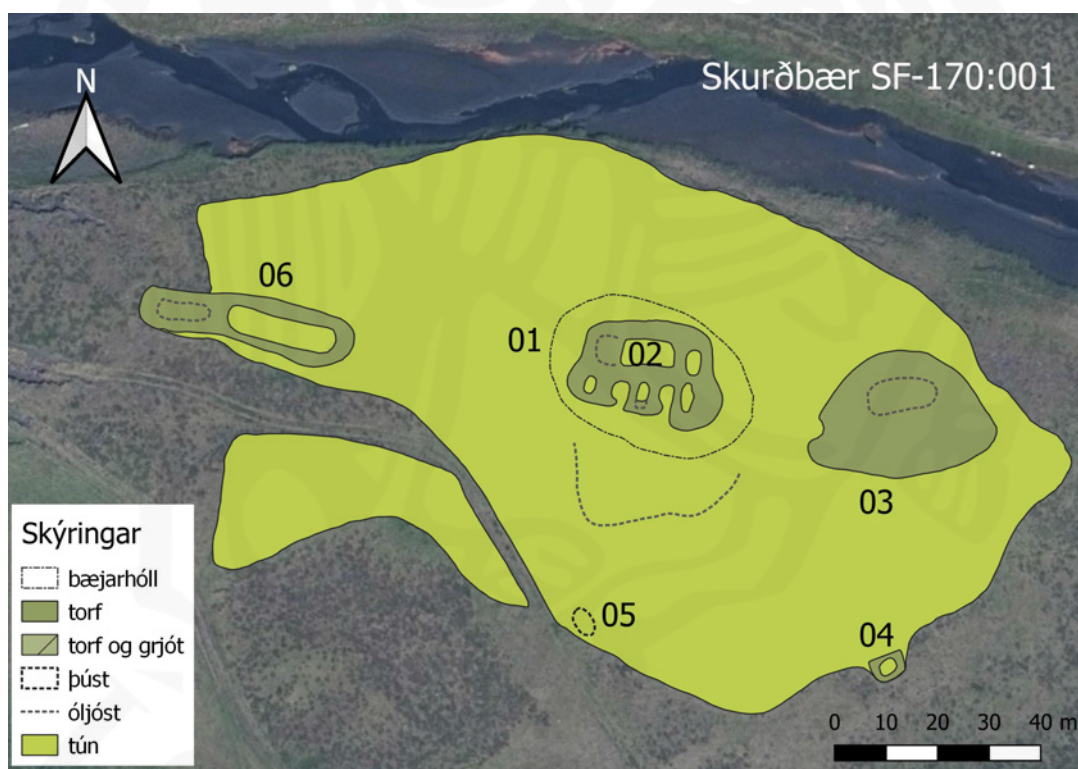
SF-170 Skurðbær

Jarðarinnar Óss er getið í máldaga Þykkvabæjarklausturs frá 1340 en Skurðbær byggist úr henni. DI II, 739. Jarðardýrleiki ekki tilgreindur 1847. Þykkvabæjarklausturseign. JJ, 11. “Prestur telur hér 3 ábúendur, en sýslumaður 1 leigul. 1806 er eyðijörðin Ós talin hér með, en Skurðbær er 1760 talinn hjáleiga frá Botnum [SF-173]; Sýslumaður þar á móti telur hann gamla hjáleigu frá Skarði.” JJ, 11 nmgr. 18. “Ósland er sunnan við Bakkakot [SF-157] og eru Grímsstaðir [SF-159] austan við. Þar rétt við landamörkin norðan við sandleiruna er rústin af gamla Ósbænum. Sagnir eru um að þar hafi verið bænhús. Auðnir var afbýli frá Ósi, nú 1/4 Skurðbæjar. Árið 1778 fór bærinn í sand. Hálf Ósland var þá lagt undir Skurðbæ en þar var búið áður.” Sunnlenskar byggðir VI, 216. “Ós, Skurðbær og Auðnir eru eyðibýli í Meðallandi. Í Íslensku fornbréfasafni II, bls. 871-73, er greinagóð skýrsla um eyðibýli og nokkur örnefni í Meðallandi eftir Magnús Magnússon í Skaftárdal (d. 1890). Þar segir m.a. : “Ós í Meðallandi vita menn gjörla, hvar verið hefir; hann var langt fyrir austan Kúðafljót, þar sem það rennur nú og hefir runnið; hann var fyrir austan Sanda [SF-148] og Koteyjarlönd [SF-153 og 154], þar

sem nú er leira, hér um bil 800 faðmar á breidd, og finnast bæjarrústirnar í leirunni; á Ósi var byggð 1785, tveimur árum eftir Skaftáreld; síðar var bærinn fluttur þangað, sem hann er nú og heitir síðan Skurðbær, af því bærinn var settur á bakka við rennsli nokkurt, sem Skurður heitir, sá er Lyngamenn grófu...” Örnefnaskrá Óss, Skurðbæjar og Auðna, 1.

Túnakort ekki til. “Mýri er syðst í Óslandi, þá rofalengja eftir því frá austri til vesturs, sandleira og sendið land þar fyrir norðan. Hlunnindi engin. Jörðin er þjóðjörð.” Sunnlenskar byggðir VI, 216. “[...] Skurðbær; hroðaheyskapur er þar mikill, en ei útigangur [...]” Sýslu og sóknarlýsingar Hins Íslenska bókmenntafélags 1839-1873, 214.

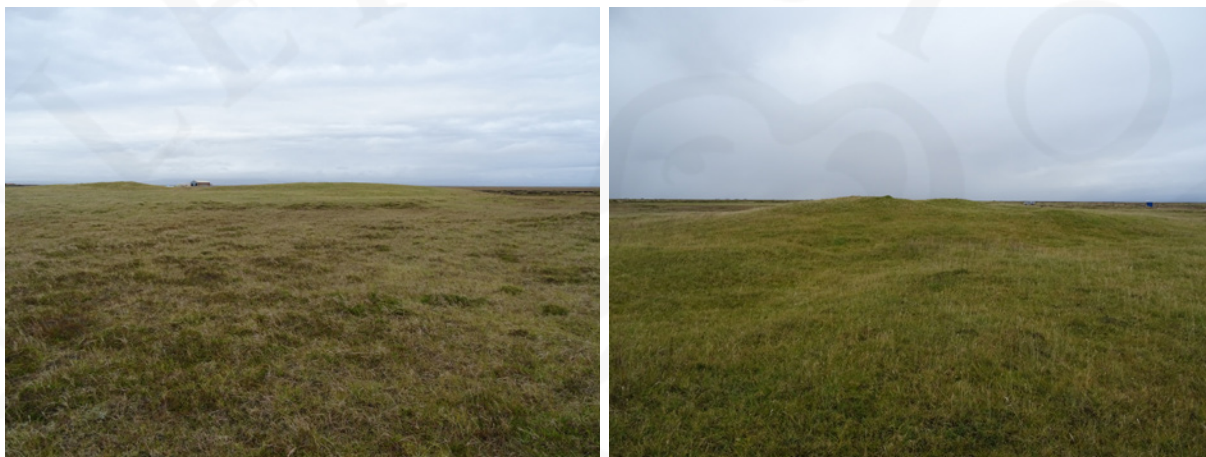
SF-170:001 01 *Skurðbær* bæjarhóll bústaður 543472 341000
 “Ós [002], Skurðbær og Auðnir [009] eru eyðibýli í Meðallandi. Í Íslensku fornbréfasafni II, bls. 871-73, er greinagóð skýrsla um eyðibýli og nokkur örnefni í Meðallandi eftir Magnús Magnússon í Skaftárdal (d. 1890). Þar segir m.a.: “Ós í Meðallandi vita menn gjörla, hvar verið hefir; hann var langt fyrir austan Kúðafljót, þar sem það rennur nú og hefir runnið; hann var



Yfirlitskort af túni Skurðbæjar 001 og minjum innan þess. Loftmynd: Loftmyndir ehf.

fyrir austan Sanda [SF-148] og Koteyjarlönd [SF-153 og 154], þar sem nú er leira, hér um bil 800 faðmar á breidd, og finnast bæjarrústirnar í leirunni; á Ósi var byggð 1785, tveimur árum eftir Skaftáreld; síðar var bærinn fluttur þangað, sem hann er nú og heitir síðan Skurðbær, af því bærinn var settur á bakka við rennsli nokkurt, sem Skurður [SF-159:015] heitir, sá er Lyngamenn grófu...Skurðbær fór í eyði um aldamótin 1900,” segir í örnefnaskrá Óss, Skurðbæjar og Auðna. “Skammt frá bænum á Lyngum [SF-169] eru önnur þrjú bæjarstæði, grasi vaxin. Þar stóð

Skurðbær, sem einnig var í byggð á 19. öld,” segir í örnefnaskrá Lynga. “Austar og ofar [en Bakkakotsland SF-157] eru Skurðbæjartættur [...],” segir í skrá yfir eyðibýli í Meðallandi. Minjar um Skurðbæ eru í litlu túni á suðurbakka Langholtsskurðar á þurrlandu, smápýfðu flatlendi. Í túninu er hægt að greina sex minjar á svæði sem er 170x80 m að stærð og snýr austur-vestur. Að sögn heimildamanns, Sigursveins Guðjónssonar frá Lyngum, var talað um að Skurðbær hafi verið litlu vestar. Þar eru umfangsminni minjar 012 en ekki útilokað að þær séu eldri en minjarnar sem hér eru skráðar.



Yfirlitsmynd af túni Skurðbæjar 001, horft til NNV.

Bæjarhóll Skurðbæjar 001_01 ásamt bæjartóft 001_02, horft til suðvesturs.

Túnið er nokkuð skýrt afmarkað og er skýr brún fram af því, einkum til austurs og norðurs en líka suðvesturhornið. Bíslóði liggur í gegnum túnið og skiptir því í tvo hluta. Hefur slóðinn grafist talsvert niður. Víða eru ójöfnur í túninu og ekki mikið um afgerandi minjar. Ekki er útilokað að túngarður hafi afmarkað túnið en hann hefur þá samlagast túnjaðrinum. Þar sem hæst er fram af túninu til norðurs eru 2 m niður á flatlendi í kring eða ofan í farveg Skurðarins. Lýsingin hefst á bæjarhóli 01 sem er í miðju túni. Hann er 42x27 m að stærð og snýr norðvestur-suðaustur. Bæjartóft 02 er ofan á hólnum og nær yfir hann að mestu leyti. Hóllinn er 0,5-1 m á hæð. Ekkert rask hefur sýnilega orðið á honum.

Hættumat: hætta, vegna landbrots

Heimildir: Ö-Ós, Skurðbær, Auðnir, 1-2; Ö-Lyngar, 2; Úr Meðallandi, eyðibýli o.fl., 1

SF-170:001 02 tóft bústaður

543476 340999

Allstór bæjartóft 02 er á bæjarhóli 01. Hún er 20x30 m að stærð og snýr nálega austur-vestur. Í suðurhluta tóftarinnar eru fimm hólf sem snúa stöfnum til suðurs en í norðurhlutanum er tvö greinanleg hólf og stallur í norðvesturhorni. Vestast í suðurhlutanum er hólf sem er 3,5x2 m að innanmáli, ekki sést op á því. Austan við það er hólf sem er 4x3,5 m að innanmáli og er breitt op inn í það. Má ætla að timburpil hafi verið á gaflinum. Í miðri tóftinni er hólf sem er 3,5x2 m að innanmáli en kann að hafa verið lengra til suðurs. Mögulega var op á því í suðurenda en einnig kemur til greina að það op hafi verið inn í það úr næsta hólfi vestan við. Líklegt er að þessi tvö

hólf séu íbúðarhluti bæjarins. Þá er næst í röðinni til austurs afgerandi hólf sem er 4x3,5 m að innanmáli og er breitt op inn í það í suðurenda. Líklegt er að þar hafi einnig verið timburþil.



Bæjartóft Skurðbæjar 001_02, horft til VNV á ljósmynd.

Austast er svo hólf sem stendur litlu hærra en önnur hólf í suðurhlutanum og er 5,5x2,5 m að innanmáli. Óljóst má greina op úr því til norðurs inn í hólf sem þar er í norðausturhorni tóftar. Það hefur fremur óljóst innanmál en virðist vera 4,5x3 m stórt og snýr norður-suður. Veggir þess eru lágir og er líklegt að það hafi verið lítill heygarður. Vestan við það, í miðjum norðurhlutanum, er allstór heygarður sem er 10x5 m að innanmáli og snýr austur-vestur. Ekki sést op inn í það. Vestan við það, í norðausturhorni, er flatur stallur þar sem kann að hafa verið heystæði. Hvergi sést í grjót í tóftinni sem er algróin og er hún líklega að mestu leyti torfhláðin. Veggir eru signir en eru 0,3-0,5 m háir í sunnanverðri tóftinni en þeir eru lægri norðurhlutanum. Hólfaskiptingin sést nokkuð vel í tóftinni en hólfín eru grunn. Þess má geta að framan og sunnan við tóftina er tunga þar sem talsverðar ójöfur eru. Kemur til greina að kálgarður eða önnur mannvirki hafi verið á því svæði en ekki sjást þá lengur skýr ummerki um þau.

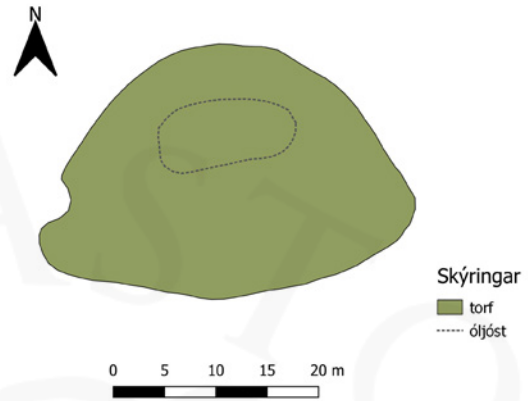
Hættumat: hættu, vegna landbrots

SF-170:001 03 tóft fjós

543522 340994

Stór tóft er í túni 20 m austan við bæjartóft 02. Er hún mjög sigin og sést sem stór rústahóll en þó mótast fyrir innanmáli hólfs nyrst í honum. Tóftin er 36x25 m að stærð og snýr austur-vestur. Hún er breiðust syðst og mjókkar og lækkar lítillega eftir því sem norðar dregur. Hólfíð í norðurhluta tóftar virðist geta verið heygarður í fjóstóft. Innri og ytri brúnir þess eru óljósar en það virðist vera 13x6 m að innanmáli og snýr austur-vesturs. Framan og sunnan við meintan heygarð er lítillega kúptur hryggur og í vesturenda hans hallar lítillega niður af hólnum til vesturs. Þarna suðvestast í tóftinni er hún alveg flöt að ofan en líklegt er að hólf hafi verið þar sem kúpti hryggurinn er og annað þar vestan við, þar sem flatinn er. Staðsetning minjanna og útlit þeirra gefur til kynna að um leifar af fjósi sé að ræða.

Hættumat: hættu, vegna landbrots

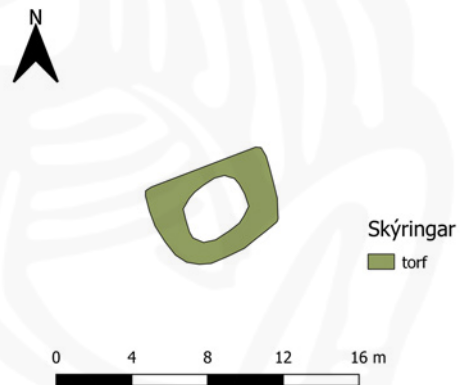


Meint fjóstóft 001_03, horft til suðausturs.

SF-170:001 04 gerði rétt

543520 340947

Lítið torfhlaðið gerði er byggt utan í túnjaðar um 35 m sunnan við meint fjós 03 og 55 m suðaustan við bæjartóft 02. Gerðið er einfalt, 6,5x5 m að stærð og snýr VNV-ASA. Ekki sést



Lítið gerði 001_04, horft til VNV á ljósmynd

skýrt op á því og veggir þess eru 0,1-0,2 m á hæð en 1,2-1,5 m á breidd. Túnjaðarinn er 0,3-0,4 m á hæð á þessum slóðum. Utan við túnið er mólendi og er það ekki síst grasgróður á veggjum gerðis og innan þess sem dregur það fram því veggirnir eru mjög signir. Ekki er ljóst hvaða hlutverki gerðið hefur þjónað en mögulega er það lítil rétt.

Hættumat: engin hætta

SF-170:001 05 þúst óþekkt

543461 340955

Þúst 05 er í túnjaðri fast norðaustan við slóða í gegnum túnið, um 40 m sunnan við bæjartóft 02. Hún er 5,5x3,5 m að stærð og snýr norðvestur-suðaustur. Þústin er lítillaga kúpt og er 0,2 m á hæð. Mögulega er hér útlatt útihús en ekkert innanmál sést. Litlu suðaustar er önnur minni þúst sem er ekki mjög sannfærandi og var því ekki skráð en hún sker sig aðeins úr flatlendinu í kring.

Hættumat: engin hætta



Skýringar

□ púst

0 2 4 6 8 m

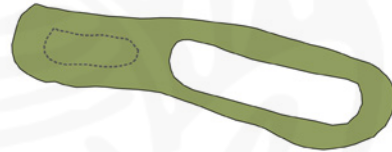


Púst 001_05, horft til suðausturs á ljósmynd.

SF-170:001 06 tóft fjárhús

543389 341015

Stór tvískipt tóft 06 er 40 m vestan við bæjartóft 02 og er austurhluti hennar innan túns en vesturhluti hennar utan túns. Tóftin er 42x10 m að stærð og skiptist í tvö hólf. Austara hólfíð er mjög sigið og gróið og er 21,5x5 m að innanmáli. Ekki sést skýrt op inn í það. Veggir í



Skýringar

■ torf

--- óljóst

0 7.5 15 22.5 30 m



Meint fjárhústóft 001_06, horft til norðausturs á ljósmynd.

Þessum hluta tóftarinnar eru 0,1-0,3 m á hæð, hæstar á norðurhlíð þar sem austurendi hólfins er uppi á túnjaðrinum. Vestara hólfíð er illa farið af rofi og virðist lítillega niðurgrafið, einkum vesturhluti þess. Það er 10x3 m að innanmáli og ekki sést skýrt op á því en mögulega var það í suðvesturhorni. Helst kemur til greina að tóftin sé af fjárhúsum.

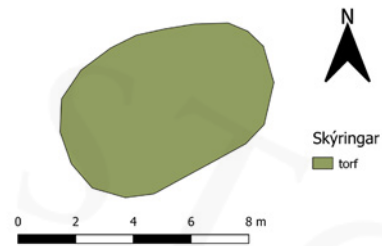
Hættumat: hætta, vegna rofs

SF-170:003 tóft heystæði

544089 337910

Heystæði er nánast á landamerkjum Skurðbæjar og Grímsstaða SF-159, um 800 m VSV við beitarhús SF-159:014. Vegslóði er litlu austan við heystæðið.

Grasigróið, flatt svæði sem ræst hefur verið fram. Um 500 m norðar er sandalda og mýrlendi við hana. Til vesturs og austurs er mýrlent svæði.



Heystæði 003, horft til suðvesturs á ljósmynd.

Heystæðið er nú þúst og ekkert innra byrði er sjáanlegt á yfirborði. Þústin er 7,2 x 5 m að stærð og snýr nánast austur-vestur. Hún er flöt að ofan en sker sig frá nánasta umhverfi sökum grænku og beinna ytri brúna. Þústin er 0,3 m á hæð og sést einna best úr norðri.

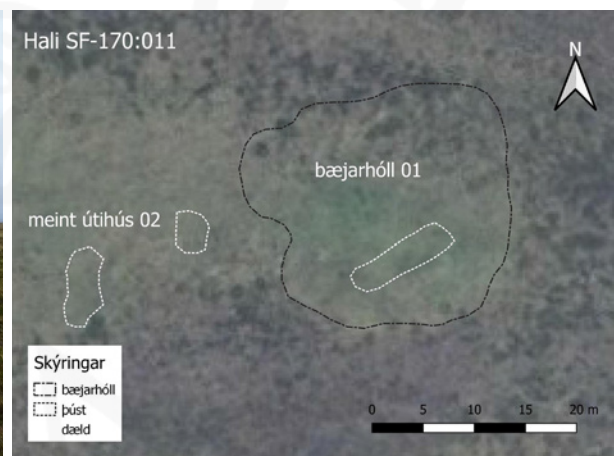
Hættumat: stórhætta, vegna framkvæmda

SF-170:011 01 Hali bæjarhóll býli

543742 341016

“Austar og ofar [en Bakkakotsland SF-157] eru Skurðbæjartættur [001] þar austar Hali, en þar bjó síðast Guðmundur, faðir Sigurðar, sem kenndur var við Strönd,” segir í skrá yfir eyðibýli í Meðallandi. Enn sjást greinileg ummerki um bæjarhól á Hala 01, ásamt dæld 02 og þústum 03-06. Þessar fornleifar eru á svæði sem er 270 x 50 m að stærð og snýr hér um bil austur-vestur. Ekki er búið að raska svæðinu mikið.

Minjarnar eru rétt norðan við Langholtsskurð SF-159:015. Gróðurþekjan er nokkuð gisin við skurðinn en þéttist mjög þegar komið er nær bæjarhólnum og öðrum fornleifum á svæðinu og verður fljótt aftur gisin eftir því sem lengra er farið til norðurs.



Bæjarhóll Hala 011_01, horft til vesturs.

Kort sem sýnir bæjarhól Hala 011_01 og dældir þar sem líklegt er að séu leifar af útihúsi 011_02. Loftmynd: Loftmyndir ehf.

Bæjarhóll Hala 01 er 30 x 25 m að stærð og snýr austur-vestur. Hann er með grónar og aflíðandi hliðar. Hóllinn er myndarlegur og er um 2 m á hæð. Efst á honum er viðarspyta og þar við er 2 x 2 m steyppt plata. Ekki er vitað hvaða tilgangi þetta hefur þjónað. Engar leifar af bæjarrústum sjást en þó er áberandi 9 x 3 m stór dæld suðaustarlega í hólnum. Hún snýr norðaustur-suðvestur.

Hættumat: engin hætta

Heimildir: Úr Meðallandi, eyðibýli o.fl., 1

SF-170:011 02 dæld útihús

543719 341010



Óljós ummerki um útihús 011_02, horft til vesturs.

Tvær grónar dældir eru um 10 m vestan við bæjarhól 01. Dældirnar eru á svæði sem er 15 x 15 m að stærð. Þær eru grónar og með aflíðandi brúnir. Dæld A er vestar. Hún er ílöng 7,5 x 3 m að innanmáli, snýr norður-suður og er um 0,4 m djúp. Dæld B er 10 m NNA við dæld A. Hún er ívið minni, 4 x 3 m að innanmáli og snýr eins. Hún er 0,3 m djúp. Ekki er eins þéttur gróður í henni og í dæld A. Dældirnar eru sennilega ummerki um útihús.

Hættumat: engin hætta

SF-170:011 03 þúst útihús

543753 340976



Þúst 011_03, horft til SSA.

Gróin þúst er fast norðan við Langholtsskurð, um 30 m sunnan við bæjarhól 01. Hún er 9 x 4 m að stærð, snýr nálega austur-vestur og er 0,4 m hærrí en umhverfið. Þústin sést mjög vel og er líklega leifar af útihúsi frá Hala en ekki er hægt að greina innanmál hólfa.

Hættumat: engin hætta

SF-170:011 04 þúst útihús

543863 340975

Þúst er um 100 m austan við bæjarhól 01. Hún sker sig úr umhverfinu vegna meiri og þéttari gróðurs en annarsstaðar í kring. Þústin er 4 m í þvermál og er 0,5 m á hæð. Efst á henni er mosapemba. Helst kemur til greina að í þústinni séu leifar af útihúsi frá Hala en ekki er hægt



Þúst 011_04, horft til austurs.

að útiloka að þetta sé eingöngu gróin og náttúruleg sandalda.

Hættumat: engin hætta

SF-170:011 05 þúst útihús

543860 341019



Þúst 011_05, horft til norðurs.

Gróin þúst er rúmum 110 m austan við bæjarhól 01. Hún er 15 x 10 m að stærð og snýr nálega austur-vestur. Hún er með mjög skýrar brúnir nema til suðurs, þar sem mjög óljóst er hvar þústin endar. Þústin er 0,3 m hæð. Ekki sést móta fyrir innanmáli hólfa í þústinni en líklegast er að hér séu leifar af útihúsi frá Hala. Ekki er loku fyrir það skotið að um náttúrulega og gróna sandöldu sé að ræða.

Hættumat: engin hætta

SF-170:011 06 þúst útihús

543976 340956



Þúst 011_6, horft til austurs.

Þúst er rúmum 225 m ASA við bæjarhól 01. Hún er mjög gróin og sker sig úr umhverfinu vegna grænku í gróðri. Hún er 0,6 m hærrí en umhverfið og er 2,5 m í þvermál. Ytri brúnir hennar eru skýrar. Þústin er líklega leifar af útihúsi frá Hala eða öðru mannvirki tengt búskap á því býli. Ekki er útilokað að aðeins sé um náttúrumyndun að ræða.

Hættumat: engin hætta

SF-170:012 01 Skurðbær bæjarstæði býli

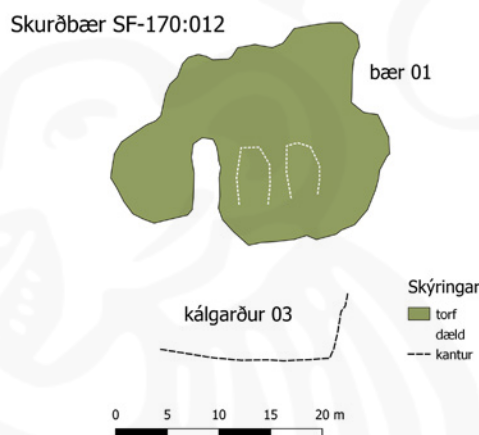
543275 340975

Að sögn Sigursveins Guðjónssonar, heimildamanns á Lyngum, var talað um að Skurðbær hafi verið á suðurbakka Langholtsskurðar SF-159:015, um 160 m vestan við annað bæjarstæði Skurðbæjar 001 sem kann að vera yngra. Bæjartóft auk þústa og kálgarðs sjást á svæði sem er 120 x 40 m að stærð og snýr austur-vestur.

Bæjarstæðið er rétt norðan og vestan við ræktað tún sem nýtt er frá Lyngum. Svæðið er nokkuð gróið.



Bæjarstæði Skurðbæjar 012_01, horft til austurs.



Bæjartóftin 012_01 og leifar af kálgarði 012_03.

Austast á bæjarstæðinu er bæjartóft 01. Hún er 25 x 20 m að stærð og snýr austur-vestur. Ekki er gott að greina tóftina frá eldri uppsöfnun á bæjarhóli en saman eru þessar leifar um 2,5 m á hæð. Efst á tóftinni er fuglastapi og við hann er 2 x 2 m stór hola. Greina má þrjú hólf í sunnanverðri tóftinni. Sú vestasta er greinilegust. Hún er 7 x 3 m að innanmáli og snýr norður-suður. Hinar tvær eru mjög svipaðar að stærð, 5 x 3 m að innanmáli, og snúa líka norður-suður. Hólfín eru grynnt í suðurenda og má ætla að þar hafi verið timburþil.

Hættumat: engin hætta

SF-170:012 02 þúst útihús

543251 340951



Þúst 012_02, horft til vesturs.

Þúst er um 40 m suðvestan við bæjartóft 01. Þústin er 7 m í þvermál og 0,3 m á hæð. Líklega er hún leifar af útihúsi en ekki er hægt að sjá innri brúnir veggja.

Hættumat: engin hætta

SF-170:012 03 kantur kálgarður

543278 340955



Kálgarður er fast sunnan við bæjartóft 01. Þar er L-laga kantur sem afmarkar 15x7 m stórt svæði (austur-vestur). Kanturinn er um 0,2 m á hæð og virðist hafa náð lengra til vesturs.

Hættumat: engin hætta

Lágur kantur sést framan við bæjartóft þar sem ætla má að hafi verið kálgarður 012_03, horft til vesturs.

SF-170:012 04 þúst óþekkt

543165 340979



Þúst er um 110 m vestan við bæ 01. Hún er gróin og sker sig úr umhverfinu vegna grænku í gróðri. Þústin er 4 x 4 m að stærð og með skýrar brúnir. Hún er allt að 0,6 m á hæð þar sem hún er hæst í miðju. Ef mannvirki leynist í þústinni er líklega um útihús að ræða en ekki er útilokað að þetta sé náttúrumyndun.

Hættumat: engin hætta

Þúst 012_04, horft til norðurs.

SF-661 Fornleifar á fl. en einni jörð

SF-661:040 heimild um leið

543568 340965

Samkvæmt herforingjaráðskorti 78 SV lá leið frá Skurðbæ SF-170:001 að Hala SF-170:011 og áfram til norðausturs að Slýjum SF-167 og enn lengra í sömu átt. Leiðin var skoðuð á milli Skurðbæjar og Hala þar sem leiðin lá yfir Skurð SF-159:015.

Við Skurðbæ er rýr og flatlendur mói sem er orðinn illa farinn af sandfoki og er víða rof í jarðvegi á svæðinu.

Ekki sjást skýr merki um leiðina þar sem hún var skoðuð árið 2021 í tengslum við skráningu á jörðinni Grímsstöðum SF-159.

Hættumat: hætta, vegna rofs

Heimildir: Herforingjaráðskort 78 SV 1905

SF-661:041 01 gata leið

545443 337519

Samkvæmt herforingjaráðskortum 69 NA og 79 NV lá leið frá Koteyjarhverfi til austurs að Auðnum SF-170:009 sunnan við Grímsstaðaleiru og beygði síðan nokkuð skarpt til SSA niður á Meðallandssand þar sem leiðin er merkt sem óviss gata. Leiðin var skoðuð í landi Grímsstaða SF-159 haustin 2021 og 2022. Hægt var að rekja leiðina á köflum innan athugunarsvæðis sunnarlega í landi Grímsstaða. Þar sjást götur á tveimur stöðum sem sameinast sunnarlega á gróna svæðinu, áður en leiðin heldur áfram á Meðallandssand. Fá þessar götur hvort sitt eininganúmer þar sem þær virðast sitthvor útgáfan af sömu leiðinni. Að sögn Sigursveins Guðjónssonar, heimildamanns á Lyngum SF-169, lá þessi leið á rekafjöru og að vita og skipbrotsmannaskýli á Meðallandssandi. Vitinn er ekki sýndur á elstu útgáfu Herforingjaráðskortanna (1905) en á yngri útgáfum er vitinn sýndur nokkru austar en leiðin.

Leiðin lá um sendna mýri, hálfgrónar sandöldur og ógróinn sand.



Götur 041_01, horft til suðausturs.

Annars vegar sjást götur 01 sem liggja norðvestur-suðaustur og var hægt að rekja þær á 372 m löngum kafla. Götur á leiðinni eru greinilegastar í norðvesturenda þar sem sjá má ríflega 20 götur saman á um 10 m breiðu svæði. Göturnar eru um 0,1 m á breidd og dýpt og eru því mjóar og grunnar. Færri götur sjást eftir því sem lengra dregur til suðausturs.

Hættumat: stórhætta, vegna framkvæmda

Heimildir: Herforingjaráðskort 69 NA 1905; Herforingjaráðskort 79 NV 1905

SF-661:041 02 gata leið

545640 337443



Götur 041_02, horft til suðausturs.

Allmiklar götur 02 eru litlu norðaustar en götur 01 og sameinast þeim um 80 m norðvestan við mörk sands og gróðurlendis. Göturnar hafa stefnuna norðvestur-suðaustur og eru um 30 saman á um 20 m breiðu svæði. Einnig má sjá hjólför inn á milli gatnanna. Hægt var að rekja þessar götur á 725 m löngum kafla.

Hættumat: stórhætta, vegna framkvæmda

Heimildir: Herforingjaráðskort 69 NA 1905; Herforingjaráðskort 79 NV 1905



5. Niðurstöður

Land Grímsstaða er mjög flatlent og stórir hlutar þess eru illa farnir af sandfoki og landeyðingu en aðrir hlutar þess eru grónir. Víða er mýrlent á svæðinu og eru miklir framræsluskurðir á norðurhluta jarðarinnar. Sandarnir sunnan við Grímsstaði eru nánast gróðurlausir og miklar bleytur eru á þeim, einkum nyrst, við mörk sanda og gróðurlendis.

Ljóst er að byggðin í Meðallandi hefur orðið fyrir miklum áhrifum af umhverfisbreytingum af völdum sjávar, sands, flóða og eldsumbrota. Hér gefst ekki tækifæri til þess að kafa mjög djúpt í þá sögu en af heimildum að dæma virðist tilfærsla bæjarstaða Grímsstaða hefjast upp úr miðri 19. öld. Á Grímsstöðum hefur verið margbýlt fyrir á öldum. Í manntali frá 1703 eru taldir fjórir ábúendur og samtals 22 heimilismenn. Árið 1816 eru þrjú býli á jörðinni



Eitt af bæjarstaðum Grímsstaða SF-159:004, horft til suðausturs. Ekki er vitað hvenær eða hversu lengi var búið þar en út frá örfáum gripum sem fundust í rofi má ætla að byggð á þessum stað hafi a.m.k. náð fram á 18. öld.

og í manntölum frá 1840 og 1855 eru sjö bændur og búendur á Grímsstöðum.¹ Enginn er skráður til heimilis á Grímsstöðum í manntölum eftir 1855 þó að jörðin hafi verið áfram í byggð fram yfir aldamótin 1900. Þá er það einnig nefnt í örnefnaskrá jarðarinnar að þar hafi verið allt að átta heimili og talað um *Grímsstaðarþorp*.²

Nágrannajörð Grímsstaða til vesturs var Ós en sá bær virðist hafa verið fluttur af upphaflegum stað undir lok 18. aldar. Hann var þá fluttur nyrst í land Grímsstaða, á bakka Skurðar/Langholtsskurðar, sunnan við Eystri- og Ytri-Lynga. Þá breyttist nafn bæjarins í

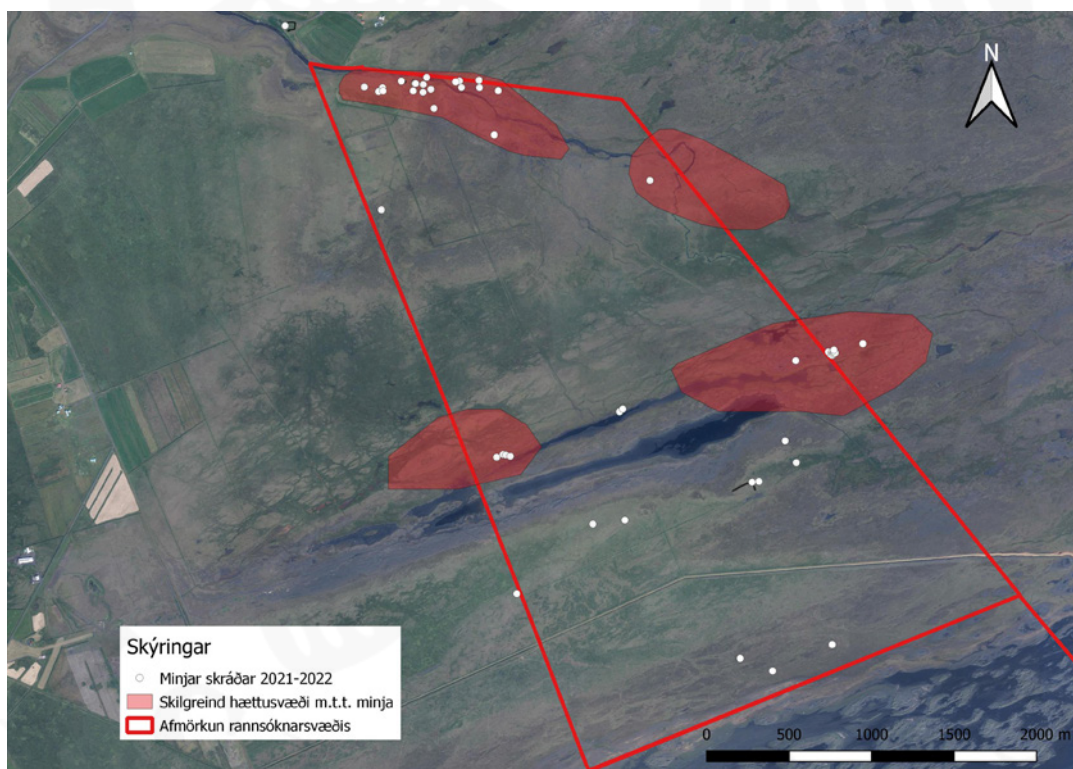
¹ Sótt á manntalsvef Þjóðskjalasafns (www.manntal.is).

² *Ö-Grímsstaðir*, bls. 1.

Skurðbæ.³ Bærinn fór í eyði um svipað leyti og Grímsstaðir, eða um aldamótin 1900.⁴

Á rannsóknarsvæðinu voru skráðar fornleifar sem tilheyrðu þremur lögbýlum. Flestar minjar voru skráðar í landi Grímsstaða (29 minjar) en einnig voru minjar skráðar sem tilheyra Ós/Skurðbæ (17 minjar) og að auki var ein fornleif skráð í landi Ytri-Lynga. Allra þessara jarða er fyrst getið í heimildum í máldaga Þykkvabæjarklausturs frá 1340.⁵ Þrjár leiðir voru skráðar á svæðinu sem lágu yfir margar jarðir og eru því flokkaðar sem fornleifar á fleiri en einni jörð.

Við aðalskráningu haustið 2021 voru skráðar 42 minjar á tveimur svæðum innan Grímsstaða, annars vegar í kringum Grímsstaðaleiruna, einkum norðan við hana, og hins vegar nyrst á úttektarsvæðinu, á bökkum Skurðar/Langholtsskurðar. Á þessum svæðum voru ýmsar heimildir um búsetuminjar og yfirferð loftmynda gaf til kynna að þar væri talsvert um sýnilegar minjar. Búast má við því að í landi Grímsstaða geti leynst nokkuð af minjum sem ekki voru skráðar og kemur það til af því að Grímsstaðir fara snemma í eyði og því eru heimildir um jörðina frá 20. öld fátæklegri en almennt er algengast þar sem jarðir hafa haldist í byggð. Eins ber að hafa í huga að mikið sandfok hefur verið af ströndinni og yfir land Grímsstaða og nærliggjandi jarða sem kann að hafa fært minjar í kaf. Eftir að vettvangsvinnu fyrri áfanga lauk voru rannsóknargögnin greind og í kjölfarið voru fjögur svæði skilgreind í kringum skráðar



Kort sem sýnir hvar sérstök hættusvæði voru skilgreind eftir aðalskráningu innan rannsóknarsvæðis haustið 2021 en á kortinu eru allar minjar sýndar sem skráðar voru í báðum áföngum. Loftmynd: Loftmyndir ehf.

minjar og lagt til að þau yrðu undanskilin öllu jarðraski væri þess nokkur kostur. Á þessum svæðum er talsverður fjöldi þekktra minja og líklegt að fleiri kunni að koma í ljós í grennd

3 *Diplomatarium Islandicum II*, bls. 871-2.

4 **Ö-Ós, Skurðbær, Auðnir**, bls. 2.

5 *Diplomatarium Islandicum II*, bls. 739.

við þær við jarðrask þó að þær sjáist ekki á yfirborði. Við hönnun mannvirkja var tekið tillit til þessara hættusvæða að mestu leyti.

Í síðari áfanga rannsóknarinnar haustið 2022 var unnin aðalskráning á söndunum sunnan við gróna svæðið sem tilheyrði Grímsstöðum. Engar heimildir eru um minjar þar ef frá er talin leið SF-661:041 sem sýnd er á herforingjaráðskortum 69 NA og 79 NV frá 1905. Hún lá meðfram sunnanverðri Grímsstaðaleiru og beygði svo til suðurs og lá niður á strönd. Leið þessi var rakin að hluta þar sem hún sást á grónu svæði norðan við sandinn en engin ummerki um hana sjást á loftmyndum af sandinum eða á myndum sem teknar voru með flygildi. Engar vísbendingar um minjar á svæðinu fengust við yfirferð loftmynda og flygildismynda og að viðhöfðu samráði við Minjastofnun Íslands var ákveðið að ekki væri þörf á því að áhrifasvæði framkvæmda á sandinum yrðu þaulgengin í leit að minjum. Á gróna svæðinu norðan við sandinn voru áhrifasvæði framkvæmdanna hins vegar þaulgengin í leit að minjum sem ekki höfðu verið skráðar áður. Í þeirri yfirferð bættust við átta minjar til viðbótar við þær 42 sem höfðu verið skráðar árið á undan. Samtals eru því þekktar 50 minjar á rannsóknarsvæðinu.

Ekki er vitað hvar elsta bæjarstæði Grímsstaða var en norðaustan við Grímsstaðaleiru sjást ummerki um þrjú bæjarstæði. Tvö þeirra voru innan rannsóknarsvæðisins eða fast við það. Ekki er vitað hvort þessi bæjarstæði tóku hvert við af öðru eftir því sem uppblástur og sandfok spillti landgæðum, eða hvort þau voru í notkun á sama tíma að einhverju leyti. Vestasta



Gripir sem fundust í uppblásinni þúst SF-159:004_10 á einu af bæjarstæðum Grímsstaða.

bæjarstæðið (SF-159:003) er verst farið af bæjarstæðunum þremur. Þar sést aðeins ein rúst sem er illa farin af uppblæstri og sundurgráfin af tófu sem hefur gert sér greni í henni. Ætla má að talsvert sé af öðrum minjum í næsta nágrenni við hana en engin greinanleg ummerki um þær sást á yfirborði. Næsta bæjarstæði (SF-159:004) er um 200 m austar. Þar eru talsverðar minjar á svæði sem er 62x44 m að stærð. Vel kemur til greina að það svæði sé í raun bæjarhóll (SF-159:004_01) en hefur þá verið mjög stór. Einnig kemur til greina að bæjarhóllinn hafi verið minni

og grastorfan sé óblásinn hluti af heimatúninu. Á þessu svæði eru átta aðrar minjaeiningar og fast norðan við það er uppblásin þúst (SF-159:004_10) þar sem ummerki benda til að hafi verið smiðja. Þar fundust nokkrir gripir, s.s. járnnaclar, hnappar og leirkersbrot sem benda til 17.-18. aldar (sjá mynd hér ofar). Þriðja bæjarstæðið í þessari röð (SF-159:001) er um 200 m austar og er talsvert langt utan við rannsóknarsvæðið. Það var því ekki skráð á vettvangi en skoðað lauslega og virðist það best gróið af þessum þremur bæjarstæðum. Mögulega er það vísbending

um að það hafi síðast farið í eyði en frekari rannsókna er þörf til þess að hægt sé að segja nokkuð um það með vissu.

Öll yfirborðsummerki um tvö bæjarstæði í landi Grímsstaða eru horfin vegna uppblásturs og sandfoks. Annars vegar er það einn af bæjunum í Grímsstaðarþorpi sem var fluttur til norðurs á Rof rétt fyrir 1870 og nefndust leifar hans Rofatættur (SF-159:002). Talið er að þessi bær hafi verið um 1,5 km norðvestan við eldri bæjarstæði (SF-159:001, 003 og 004). Hins vegar er það býlið Þveglar (SF-159:006) sem talið er hafa verið hjáleiga frá Grímsstöðum. Nákvæm staðsetning þess er ekki þekkt en líklegt er að það hafi verið um 1 km suðaustan við Rofatættur.

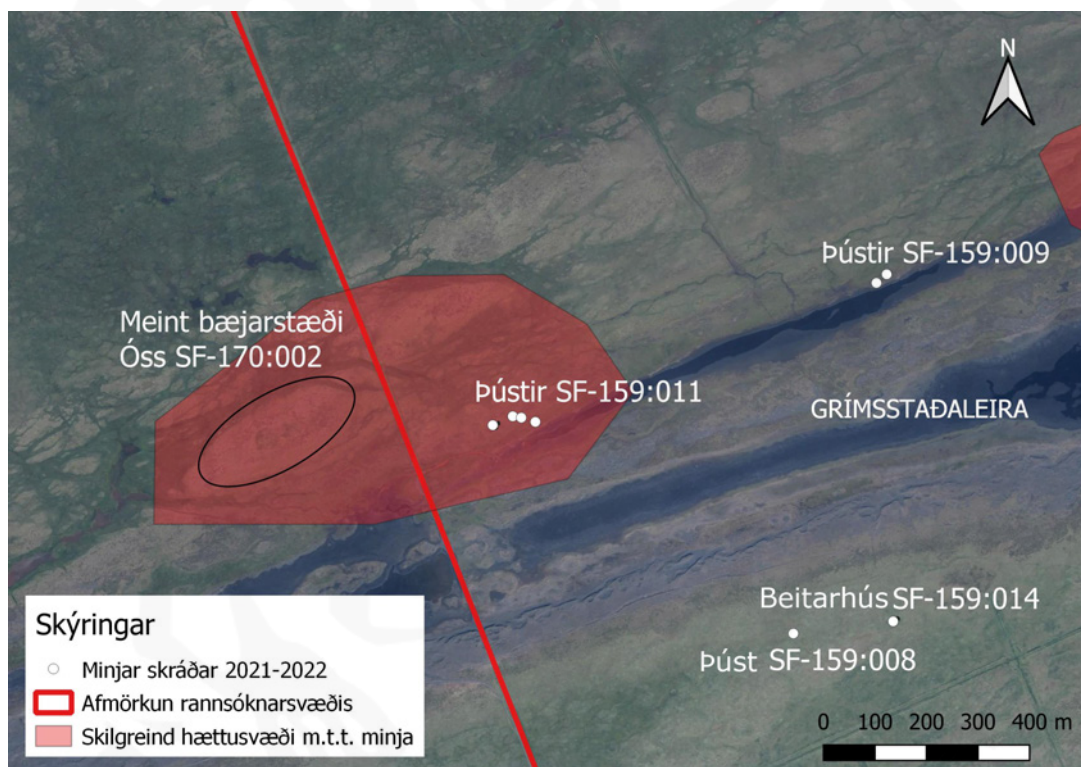
Nyrst í landi Grímsstaða eru leifar af enn fleiri býlum. Þar eru líklega tvö bæjarstæði Skurðbæjar (SF-170:001 og 012), sem virðist hafa fengið það nafn eftir að bærinn var fluttur af eldra bæjarstæði Óss SF-170:002 á suðurbakka Skurðar/Langholtsskurðar (SF-159:015).



Horft til VNV yfir bæjartóft Skurðbæjar SF-170:001_02. Á milli tóftar og húsa á Lyngum sést Skurður/Langholtsskurður SF-159:015.

Norðan við Skurðinn og austan við Skurðbæ er einnig býli sem nefnist Hali (SF-170:011). Umfangsmestu og best varðveittu minjarnar á svæðinu eru á bæjarstæði Skurðbæjar (SF-170:001). Þar er lítið tún á suðurbakka Langholtsskurðar og innan þess er lágur bæjarhóll (01) með bæjartóft (02) og í túninu er tóft af meintu fjósi (03), fjárhústóft (06), lítið gerði (04) og þúst (05). Bæjartóftin er 20x30 m stór, í suðurhluta hennar eru fimm hólfr sem snúa stöfnum fram á hlað til suðurs, í norðurhlutanum er stór heygarður og stallur vestan við hann en hólfr austan við hann. Talsvert umfangsminni og brotakenndari minjar eru á öðru bæjarstæði Skurðbæjar (SF-170:012) sem er tæpum 100 m vestar. Þar er samansigin bæjartóft (01) og framan við hana eru

óljós ummerki um kálgarð (03). Í nágrenninu eru að auki tvær þústir (02, 04) sem kunna að vera leifar útihúsa. Bæjartóftin er 25x20 m stór og virðist skiptast í þrjú hólf sem snúa stöfnum fram á hlað til suðurs. Minjar um býlið Hala (SF-170:011) eru orðnar illgreinilegar vegna uppblásturs og áfoks. Þar sést afgerandi bæjarhóll (01) og dældir og þústir (02-06) sem eru mögulega leifar af útihúsum eða öðrum mannvirkjum tengdum búsetu á þessum stað. Í manntali frá 1840 er ein fjölskylda skráð til heimilis á Hala í Langholtssókn.⁶ Skurðbær virðist fluttur af bæjarstæði Óss undir lok 18. aldar og fer í eyði um 1900. Af yfirborðsummerkjum að dæma er bæjarstæði SF-170:001 yngra en bæjarstæði SF-170:012 en frekari rannsókn þyrfti til að skera úr um aldur minjanna. Líklegt er að búsetuminjar á Hala séu frá svipuðum tíma en litlar upplýsingar um það býli hafa fundist. Á milli bæjarstæða Skurðbæjanna og Rofatætta er lítil, einföld tóft (SF-159:013) en ekki er ljóst hvorum bænum hún tilheyrði. Norðarlega í landi Grímsstaða er einnig þúst (SF-159:005) sem virðist útfloft, allstór tóft. Ekki er ljóst hvers konar mannvirki er um að ræða en það hefur líklega verið notað í tengslum við útbeit.



Kort sem sýnir meint bæjarstæði Óss SF-170:002 og minjar sem skráðar voru innan rannsóknarsvæðis 2021-2022. Á bæjarstæðinu og í kringum það er skilgreint hættusvæði með tilliti til minja þar sem líklegt er að á því séu mannvistarleifar sem ekki sjást á yfirborði. Loftmynd: Loftmyndir ehf.

Nokkur fjöldi minja er sunnan við Grímsstaðaleiruna; einfaldar tóftir (SF-159:016, SF-159:012_01), garðlag (SF-159:012_02), þústir (SF-159:010, SF-159:008) og svo allgreinileg beitarhús (SF-159:014) sem voru líklega í notkun um miðja 20. öld. Fleiri þústir eru norðan við Leiruna. Þar voru tvær þústir (SF-159:009_01-02) skráðar saman og virðast vera leifar af

⁶ Sótt á manntalsvef Þjóðskjalasafns (www.manntal.is).

mannvirkjum en eru illa farnar af rofi. Einnig voru fjórar sannfærandi þústir (SF-159:011_01-04) skráðar saman um 700 m vestar en ekki er ljóst um hvers konar mannvirki er að ræða. Athygli er vakin á því að bæjarstæði Óss SF-170:002 virðist hafa verið 400 m vestan við þessar þústir og í skýrslu um eyðibýli og nokkur örnefni í Meðallandi eftir Magnús Magnússon í Skaftárdal (d. 1890) segir: „Til landnorðs eða austrs frá Ósrústinni eru tóftir: 1. Möngu tætt, 2. Þorsteinsgarðr, 3. tóptarrústir, sem eg ekki veit nafn á, og 4. Melr; þar er mælt, að kirkjan hafi áðr verið; en frá Mel var hún flutt að Skarði [...].“⁷ Er þarna getið um fjórar minjar austan við bæjarstæði Óss og líklegt er að einhverjar þeirra séu innan rannsóknarsvæðisins sem tekið var út í landi Grímsstaða. Staðsetning þeirra er ekki þekkt og einu minjarnar sem sáust á yfirborði austan við Ós eru áður nefndar þústir, (SF-159:009_01-02) og (SF-159:011_1-04).

Þrjár leiðir voru skráðar innan rannsóknarsvæðisins og voru tvær þeirra sunnarlega á gróna hluta þess. Þar er annars vegar frekar ógreinleg leið (SF-159:017) sem liggur norður-suður og aðeins var hægt að rekja á stuttum kafla. Hins vegar er þar leið (SF-661:041) sem lá til austurs frá Koteyjarhverfi meðfram sunnanverðri Grímsstaðaleiru og beygði svo skarpt til suðurs, niður í Meðallandsfjöru. Á þeirri leið sjást götur á tveimur stöðum (götur 01 og 02) sem sameinast sunnarlega á svæðinu. Einnig var skráð leið (SF-661:040) sem lá frá Skurðbæ (SF-170:001) til norðausturs en engin ummerki um hana sáust á yfirborði innan rannsóknarsvæðis.

Enn er ónefnt heystæði (SF-170:003) sem er í landi Óss/Skurðbæjar fast VSV við mörk rannsóknarsvæðisins en er innan áhrifasvæðis framkvæmda. Einnig var skráð stór en ungleg rétt (SF-169:019) í landi Lynga (Ytri-Lynga) sem er utan rannsóknarsvæðis frá 2021 en innan áhrifasvæðis vegarslóða sem fyrirhugað er að leggja inn á svæðið úr norðri.

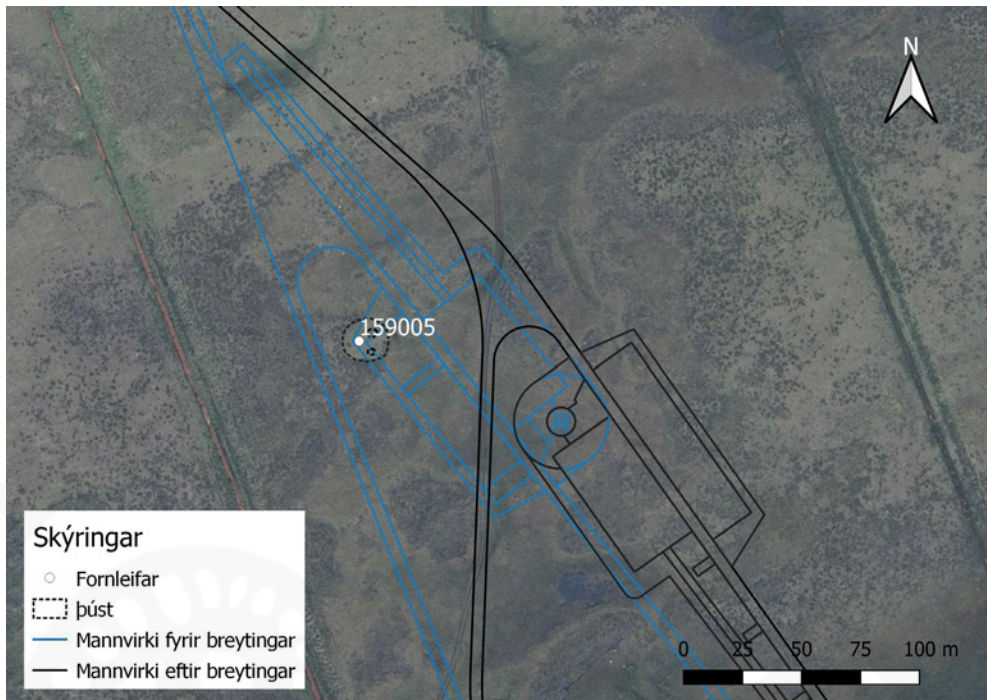
Í töflu 1 hér til hliðar má sjá allar þær minjar sem eru innan áhrifasvæðis framkvæmda eins og það er skilgreint af framkvæmdaraðila. Þær minjar sem eru innan við 50 m frá mannvirkjum eru skilgreindar í stórhættu (9) og aðrar minjar innan áhrifasvæðis framkvæmda eru í hættu (4). Minjarnar eru alls 13 talsins og af ýmsum toga. Í flestum tilvikum ætti að vera hægt að komast hjá raski á minjum í stórhættu með mótvægisáðgerðum. Út frá þeirri mannvirkjahönnun sem lá fyrir þegar fornleifakönnunin og úrvinnslan var unnin er ljóst að óhjákvæmilegt er að Skurði (SF-159:015), götum (SF-661:041_01-02) og leið (SF-159:017) verði raskað við framkvæmdir. Sömu sögu var að segja um þústir (SF-159:005) og (SF-159:008). Í ljósi þeirra niðurstaðna ákvað Qair að breyta hönnun mannvirkja á tveimur stöðum til þess að forðast árekstur við þessar síðastnefndu þústir. Það mun því að líkindum verða hægt að komast hjá raski á þeim ef þær eru merktar vel á framkvæmdatíma. Þessi áform voru kynnt á fundi síðla árs 2022 með fulltrúum Qair, Mannvits, Fornleifastofnunar og Minjastofnunar Íslands. Þar var einnig rætt sérstaklega um tvær aðrar minjar sem eru mjög nærri framkvæmdum vegna uppbyggingar vegarslóða. Annars vegar er það rétt (SF-169:019) og hins vegar heystæði (SF-170:003). Á þessum stöðum þarf að merkja minjarnar vel og girða þær af þannig að ekki sé hætta á því að þær verði fyrir skemmdum á framkvæmdatíma. Ekki verður hægt að forðast rask á áður nefndum leiðum (SF-

⁷ *Diplomatarium Islandicum II*, bls. 872.

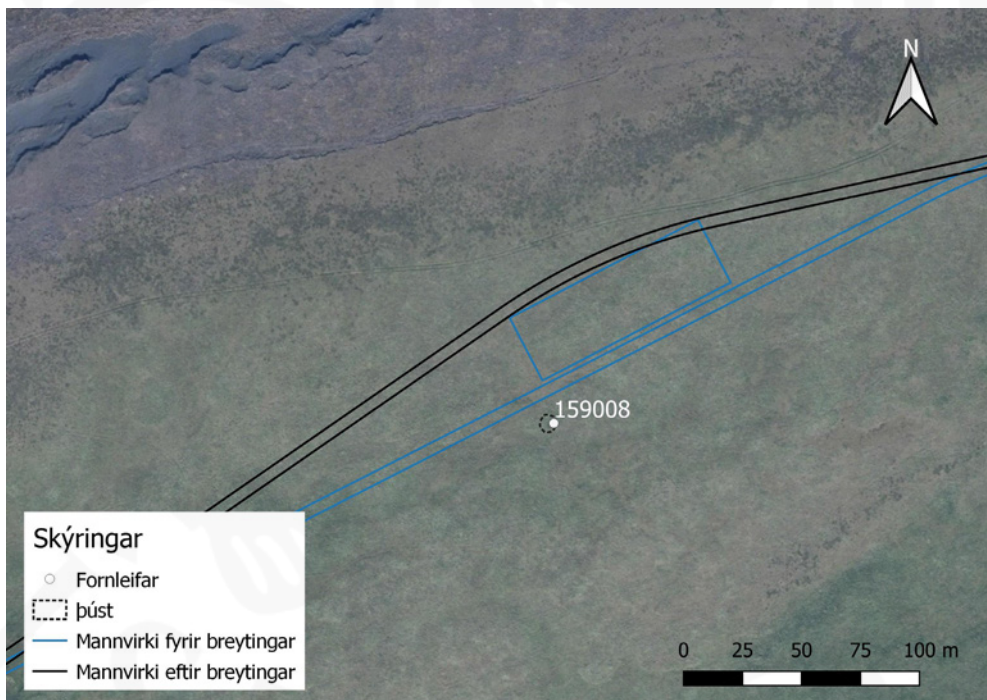
661:041_01-02 og SF-159:017) og Skurði (SF-159:015). Skurðurinn er í raun orðinn breiður farvegur og öll upphafleg mörk hans eru löngu horfin. Ekki er talið líklegt að mótvægisáðgerða vegna þessara minja verði krafist. Miðað við uppfærða hönnun mannvirkja í lok árs 2022 eru allar minjar í meira en 15 m fjarlægð frá þeim ef undan eru skildar sex minjar sem allar hafa nokkurt minjagildi (SF-159:015, SF-159:017, SF-169:019, SF-170:003 og SF-661:041_01-02). Minjastofnun Íslands mun úrskurða formlega um áhrif framkvæmdanna á fornleifar og um mögulegar mótvægisáðgerðir vegna þeirra. Þar sem ljóst er að framkvæmdir munu raska fornleifum mun Minjastofnun skera úr um hvort og með hvaða skilmálum fornleifar megi víkja við slíkar aðstæður.

Samtala	Tegund	Hlutverk	Minjagildi	Ástand	Fjarlægð frá mannvirkjum
SF-159:005	þúst	óþekkt	mikið	sést til	40 m (var 0 m fyrir breytingu á hönnun)
SF-159:008	þúst	óþekkt	nokkurt	sést til	42,5 m (var 6 m fyrir breytingu á hönnun)
SF-159:010	þúst	óþekkt	nokkurt	sést til	56 m
SF-159:012_01	tóft	óþekkt	mikið	hleðslur signar	43,5 m
SF-159:012_02	garðlag	óþekkt	mikið	hleðslur signar	58 m
SF-159:014	tóft	beitarhús	nokkurt	hleðslur signar	79 m
SF-159:015	renna	áveita	nokkurt	sést til	0 m
SF-159:016	tóft	óþekkt	mikið	hleðslur signar	74 m
SF-159:017	gata	leið	nokkurt	sést til	0 m
SF-169:019	tóft	rétt	nokkurt	hleðslur standa grónar	7,5 m
SF-170:003	tóft	heystæði	nokkurt	hleðslur signar	10 m
SF-661:041_01	gata	leið	nokkurt	sést til	0 m
SF-661:041_02	gata	leið	nokkurt	sést til	0 m

Tafla 1. Minjar innan áhrifsvæðis framkvæmda vegna vindorkuvers. Þær minjar sem eru í stórhættu (innan við 50 m frá mannvirkjum) eru feitletraðar. Mælingar voru gerðar út frá uppfærðri hönnun (nóvember 2022).



Kort sem sýnir breytingar sem gerðar voru á hönnun mannvirkja til þess að forðast árekstur við þúst SF-159:005. Eftir breytinguna eru mannvirki 40 m frá ystu sýnilegu mörkum minjastaðarins.



Kort sem sýnir breytingar sem gerðar voru á hönnun mannvirkja til þess að forðast árekstur við þúst SF-159:008. Eftir breytinguna eru mannvirki 40 m frá ystu sýnilegu mörkum minjastaðarins.

Að beiðni verkkaupa var lagt mat á gildi þeirra minjastaða sem skráðir voru innan áhrifsvæðis framkvæmdanna og er það sýnt í töflu 1 hér að framan. Við mat á gildi fornleifa er hér horft til

ýmissa þátta s.s. ástands og varðveislu, rannsóknarmöguleika og kynningargildis. Minjagildi fornleifa er skipt í fjóra flokka:

a) Mjög mikið minjagildi: Friðlýstar fornleifar hafa stærra helgunarsvæði og verndunargildi í lögum en aðrir minjastaðir og teljast því að öllu jöfnu hafa mjög mikið gildi. Auk þeirra falla minjastaðir þar sem von er á miklum minjum eða minjum sem spanna mjög langa búsetusögu gjarnan í þennan flokk. Sem dæmi um slíka minjastaði má nefna bæjarhóla og heildstæðar býlirústir. Í þennan flokk falla einnig minjar sem teljast hafa einstakt minjagildi vegna fágætis, eða út frá fagurfræðilegum eða faglegum forsendum.

b) Mikið minjagildi: Heillegar eða fremur heillegar minjar frá ýmsum skeiðum sem sem teljast hafa talsvert varðveislu- eða rannsóknargildi falla í þennan flokk. Í flokkinn falla einnig minjastaðir sem teljast hafa mjög gott kynningargildi og staðir sem geta haft mikið staðbundið minjagildi.

c) Nokkurt minjagildi: Í þennan flokk falla t.d. minjar sem eru raskaðar að hluta (en einhverra mannvistarleifa talið að vænta undir sverði) og einfaldir minjastaðir þar sem ekki er mikillar mannvistar að vænta. Dæmi um slíka staði eru vörður, mógrafir eða heystæði. Þeir teljast ekki hafa mikið rannsóknar- eða kynningargildi einir og sér.

d) Lítið minjagildi: Í þennan flokk falla minjar sem eru taldar mikið raskaðar eða jafnvel alveg horfnar og/eða ungar minjar sem eru á mörkum þess að teljast til fornleifa og njóta því ekki friðunar samkvæmt lögum.

Engar fornleifar á áhrifasvæði framkvæmda vegna vindorkuvers á Grímsstöðum hafa mjög mikið eða lítið minjagildi. Fjórar fornleifar hafa mikið minjagildi og níu hafa nokkurt minjagildi.

Við skráningu fornleifa vegna áforma um vindorkuver í landi Grímsstað var notuð aðferðafræði sem miðaðist að því að skrá fyrst allar þekktar minjar (aðalskráning) til að hægt væri að taka tillit til þeirra á hönnunarstigi mannvirkja. Þegar hönnunin lá fyrir voru framkvæmdasvæði þaulgengin (deiliskráning). Sökum þessarar tvískiptu úttektar var meira tillit tekið til mannvistarleifa við hönnun og útfærslu mannvirkja en annars hefði verið og endurspeglast það í því að áhrif þessarar stóru framkvæmdar á fornleifar eru mun takmarkaðri en annars hefði mátt ætla. Umfang vindorkuvers í landi Grímsstaða er umtalsvert en bein áhrif framkvæmdanna á þekktar fornleifar eru í raun takmörkuð. Að því sögðu er ljóst að vindorkuverið mun breyta menningarlandslagi svæðisins til frambúðar. Við hönnunina hefur að mestu leyti verið tekið tillit til þekktra minja en eins og áður er getið er svæðið illa leikið af uppblæstri og sandfoki og því óljóst hversu mikið af mannvistarleifum kunna að vera hular sandi. Það er því mikilvægt að allar framkvæmdir, en þó sérstaklega framkvæmdir norðan við Grímsstaðaleiru á milli bæjarstæða Óss og Grímsstaða, séu unnar með það í huga. Komi áður óþekktar minjar í ljós á framkvæmdatíma er skylt að stöðva framkvæmdir og tilkynna Minjastofnun um fundinn.



6. Heimildaskrá

DI II: *Diplomatarium Islandicum II*. Íslenskt fornbréfasafn II. 1893. Hið íslenska bókmenntafélag, Kaupmannahöfn.

Herforingjaráðskort 69 NA. 1905. Generalstabens topografiske Afdeling, Kaupmannahöfn.

Herforingjaráðskort 79 NV. 1905. Generalstabens topografiske Afdeling, Kaupmannahöfn.

JJ: J. Johnsen. 1847. *Jarðatal á Íslandi*. Kaupmannahöfn.

Manntalsvefur Þjóðskjalasafns Íslands: www.manntal.is.

Sunnlenskar byggðir VI. Skaftárþing. 1985. Búnaðarsamband Suðurlands, [Selfoss].

Sýslu- og sóknalýsingar Hins íslenska bókmenntafélags 1839-1873. Skaftafellssýsla. 1997. Jón Aðalsteinn Jónsson og Svavar Sigmundsson sáu um útgáfuna. Sögufélag, Reykjavík.

Túnakort Ytri-Lynga frá 1920. Varðveitt á Þjóðskjalasafni.

Úr Meðallandi, eyðibýli o.fl. [Án árs]. Guðrún St. Jóhannsdóttir skráði eftir Sigurgeiri Jóhannssyni. Örnefnasafn Stofnunar Árna Magnússonar í íslenskum fræðum, Reykjavík.

Ö-Grímsstaðir: Örnefnaskrá fyrir Grímsstaði. [Án árs]. Örnefnasafn Stofnunar Árna Magnússonar í íslenskum fræðum, Reykjavík.

Ö-Lyngar: Örnefnaskrá fyrir Lynga. [Án árs]. Örnefnasafn Stofnunar Árna Magnússonar í íslenskum fræðum, Reykjavík.

Ö-Ós, Skurðbær, Auðnir: Örnefnaskrá fyrir Ós, Auðnir og Skurðbæ. [Án árs]. Örnefnasafn Stofnunar Árna Magnússonar í íslenskum fræðum, Reykjavík.



7. Minjakort

Minjakortin eru unnin ofan á loftmyndir frá Loftmyndum ehf.



