
BREIÐAGERÐI Á VATNSLEYSUSTRÖND
DEILISKRÁNING VEGNA ÁFORMA UM UPPBYGGINGU
FRÍSTUNDABYGGÐAR



GYLFI HELGASON (RITSTJÓRI)

HÖFUNDAR EFNIS: GYLFI HELGASON, JAKOB ORRI JÓNSSON OG KRISTBORG ÞÓRSDÓTTIR

REYKJAVÍK 2022
FS901-22321

FORNLEIFASTOFNUN ÍSLANDS SES



Forsíðumyndin sýnir upphlaðinn veg (GK-143:031) sem er vestarlega á úttekarsvæðinu, horft til vesturs.

Ljósmynd: Gylfi Helgason

© 2022

FORNLEIFASTOFNUN ÍSLANDS SES
BRÆÐRABORGARSTÍG 9
101 REYKJAVÍK

SÍMI: (+354) 5511033

NETFANG: fsi@fornleif.is

www.fornleif.is

Samantekt

Í þessari skýrslu eru birtar niðurstöður fornleifaskráningar á um 18 ha svæði í landi Breiðagerðis á Vatnsleysuströnd vegna hugmynda um frístundabyggð á svæðinu. Verkefnið var unnið fyrir sveitarfélagið Voga sumarið 2022. Svæðið afmarkast af sjávarkambi til norðvesturs og Vatnsleysustrandarvegi 420 til suðausturs. Til norðausturs afmarkar Auðnavegur (4328) svæðið og til suðvesturs nær svæðið að Iðavöllum sem er einbýlishús (b. 2010). Skráðar minjar voru aðallega innan marka lögbýlisins Breiðagerðis (GK-145), en einnig voru skráðar minjar sem tilheyra Stóra-Knarrarnesi (GK-143) og Auðna (GK-146).

Á svæðinu voru skráðar 66 minjar, þar af eru 19 ungar eða óræðar minjar og 47 fornleifar. Flestar fornleifar reyndust í og við gamla heimatún Breiðagerðis, þar á meðal vel varðveittur bæjarhóll Breiðagerðis og minjar sem tilheyrdi búskap á því býli. Aðrar minjar innan svæðis voru einkum minjar sem tengjast sjósókn (t.d. sjóbúð og lendingar), ungir kálgarðar og garðlög. Allar minjar innan áhrifasvæðis voru skilgreindar í stórhættu vegna framkvæmda. Tveir minjastaðir eru rétt utan við mörk úttekarsvæðisins og því aðeins skilgreindir í hættu.

Efnisorð

Fornleifaskráning, frístundabyggð, býli, Breiðagerði, bæjarhóll, sjóminjar, Vogar

Summary

This report presents the results of a detailed archaeological survey undertaken in early summer of 2022 within a c 18 ha assessment area at Breiðagerði (SW-Iceland). The survey was done in advance of a planned leisure development and was carried out for Voga, the local government.

Overall, 66 sites were surveyed, of which there are 19 young sites and 47 archaeological sites. Much of the archaeology was within the homefield of the old farm of Breiðagerði, including a fairly well-preserved farm-mound and other archaeology connected to life at the farm, *eg* outhouses. Other sites within the assessment area were coastal sites (*eg*, a seasonal fishing station (*sjóbúð*) and landing places for fishing boats), young vegetables gardens and various wall structures. Archaeology within the assessment area was assessed to be at a high risk because of the planned development. Two sites are just outside the assessment area but were still surveyed because of their proximity to the area and thus are only assessed to be at a moderate risk.

Keywords

Archaeology, detailed survey, farm, Breiðagerði, farm mound, coastal sites, Voga

Efnisyfirlit

1	INNGANGUR.....	6
2	SAGA FORNLEIFASKRÁNINGAR OG LÖGGJÖF.....	9
3	AÐFERÐIR VIÐ FORNLEIFASKRÁNINGU.....	11
4	FORNLEIFASKRÁ.....	13
5	FORNLEIFAR INNAN DEILISKIPULAGSSVÆÐIS.....	13
	HEIMILDASKRÁ.....	44

VIÐAUKI

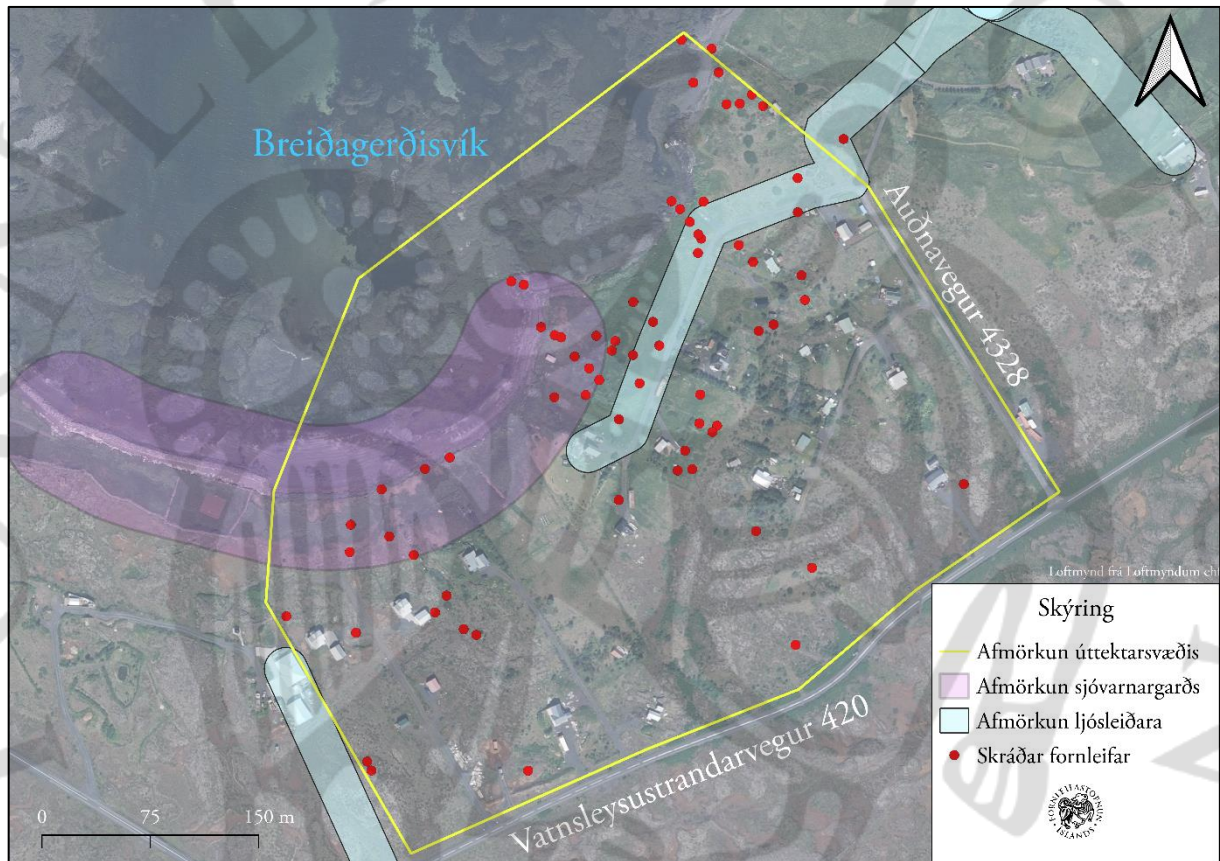
Hnitaskrá ISN93

Minjakort



I Inngangur

Í sumarbyrjun 2022 fór sveitarfélagið Vogar þess á leit við Fornleifastofnun Íslands ses. að hún tæki að sér skráningu fornleifa á 18 ha svæði á jörðinni Breiðagerði vegna áforma um frístundabyggð á svæðinu. Svæðið afmarkast af sjávarkambi til norðvesturs (Breiðagerðisvík) og Vatnsleysustrandarvegi (420) til suðausturs. Til norðausturs afmarkar Auðnavegur (4328) svæðið og til suðvesturs nær svæðið að Iðavöllum, sem er einbýlishús (b. 2010) (mynd 1).



Mynd I: Kort sem sýnir úttekta-svæðið og skráðar fornleifar innan þess.

Aðalskráning fornminja á úttekta-svæðinu var gerð 2010–2011.¹ Sömu leiðis hafa tvö deiliskráningarverkefni verið unnin á hluta svæðisins. Annars vegar árið 2016 vegna fyrirhugaðra framkvæmda við sjóvarnargarð² og hins vegar árið 2018 vegna ljósleiðaraframkvæmda.³ Þar sem deiliskráning fornminja vegna sjóvarnargarðs og ljósleiðara voru unnar nýlega var ekki þörf á því að endurskoða minjaskráningu innan áhrifasvæða þeirra framkvæmda eins og venjan er þar sem

¹ Kristborg Þórsdóttir, 2011 og Kristborg Þórsdóttir, 2014.

² Kristborg Þórsdóttir, 2016.

³ Kristborg Þórsdóttir, -í vinnslu.



Mynd 2: Hér má sjá svipmynd af svæðinu sem sýnir hvernig landshættir eru. Mosa- og grasgróið hraun er einkennandi og víða sést í ógróið hraunið. Nokkuð er um sumarhús og íbúðabyggð á svæðinu sem hafa raskað því. Horft er til ASA.

um eldri skráningu er að ræða. Allar upplýsingar um þær er engu að síður að finna í þessar fornleifaskrá enda innan áhrifasvæðis áforma um frístundabyggð í landi Breiðagerðis og Auðna. Þær minjar sem voru skráðar sumarið 2022 aðallega innan jarðarinnar Breiðagerðis (GK-145), en einnig voru skráðar minjar sem tilheyra Stóra-Knarrarnes (GK-143) og Auðnum (GK-146).

Farið var á vettvang sumarið 2022 og var eldri skráning á þekktum minjum endurskoðuð þar sem slík endurskoðun hafði ekki farið fram í deiliskráningarverkefnum 2016 og 2018. Þær minjar voru enn fremur mældar upp með nákvæmum hætti og ný staðsetningarhnit tekin. Úttektarsvæðið var að auki þaulgengið við kerfisbundna leit að áður óþekktum minjum. Innan svæðisins reyndust alls 66 minjar, af þeim höfðu 52 minjar verið skráðar áður. Á úttektarsvæðinu er nokkur byggð, einkum sumarhúsabyggð. Mörg sumarhúsanna voru byggð í kringum 1980 en einnig er talsverður fjöldi húsa á svæðinu sem var byggður seinna. Nokkuð rask hefur því átt sér stað vegna húsbygginga, vegagerðar og annarra framkvæmda. Flest sumarhúsin eru rétt utan við gamla heimatún Breiðagerðis, en lengra til suðurs er minna rask og meira um óræktað og hálfgróið hraun þar sem mosi er ríkjandi.

Um skráningu, skýrslugerð og kortavinnu sá Gylfi Helgason. Allar ljósmyndir í skýrslunni voru teknar af Gylfa. Skýrsla þessi er byggð upp á sama hátt og aðrar deiliskráningarskýrslur Fornleifastofnunar. Í öðrum kafla er að finna stutt yfirlit um löggjöf um minjavernd. Í þriðja kafla er fjallað um skráningarkerfi FSÍ og aðferðir og í þeim fjórða er skrá yfir fornleifar innan úttektarsvæðisins. Í fimmta og síðasta kaflanum er umfjöllun um fornleifarnar og helstu niðurstöður skráningarinnar. Aftast í skýrslunni er að finna heimildaskrá, hnitaskrá yfir alla minjastaði (ISN93) og minjakort.



2 Saga fornleifaskráningar og löggjöf

Hátt á aðra öld er liðið síðan skráning fornleifa hófst á Íslandi en þó er enn langt í land að til sé heildstæð skrá um fornleifar á landinu. Á síðustu áratugum 19. aldar voru margir minjastaðir kannaðir á vegum Hins íslenska fornleifafélags, einkum staðir sem á einn eða annan hátt tengdust fornsögum og sögu þjóðveldisins. Eftir aldamótin 1900 dró úr fornleifakönnun á vegum félagsins og var þráðurinn ekki tekinn upp að nýju fyrr en um og eftir 1980.

Skoðanir manna á því hvað teljast fornleifar hafa breyst mikið á þessum tíma. Byggingar sem voru hversdagslegar fyrir hundrað árum eru nú orðnar minjar um horfna lífshætti. Skilningur hefur vaknað á nauðsyn þess að skrá upplýsingar um slíkar minjar og vernda þær fáu sem eftir eru fyrir komandi kynslóðir. Nauðsynlegra upplýsinga um gerð og ástand fornleifa er aðeins hægt að afla með vettvangsathugun og við það er venjulega átt með hugtakinu fornleifaskráning (ýmist aðal- eða deiliskráning). Til þess að vettvangsathugun komi að fullu gagni verður þó fyrst að taka saman ýmsar upplýsingar, bæði skriflegar og munnlegar, sem vísa á minjastaði og geta gefið vísbendingar um hlutverk mannvirkjaleifanna (svæðisskráning).

Á undanförunum árum hafa verið gerðar breytingar á löggjöf um verndun fornleifa og hefur eftirlit með framkvæmd laganna verið aukið. Samkvæmt 3. grein laga um menningarminjar (nr. 80, 2012), eru allar fornleifar á Íslandi friðhelgar: „Fornleifum, [...] jafnt þeim sem eru friðlýstar sem þjóðminjar og þeim sem njóta friðunar í krafti aldurs, má enginn, hvorki landeigandi, ábúandi, framkvæmdaraðili né nokkur annar, spilla, granda eða breyta, hylja, laga, aflaga eða flytja úr stað [...]“. Er þessi fornleifakönnun í anda markmiða sem sett hafa verið með þessari löggjöf. Mat á áhrifum framkvæmda á fornleifar gerir kröfur um fjölbætta athugun á heimildum og vettvangsrannsókn enda er skilgreining á fornleifum í þjóðminjalögum víðtæk. Fornleifar teljast hvers kyns mannvistarleifar, á landi, í jörðu, í jökli, sjó eða vatni, sem menn hafa gert eða mannaverk eru á og eru 100 ára og eldri, svo sem:

- a. búsetulandslag, skrudgarðar og kirkjugarðar, byggðaleifar, bæjarstæði og bæjarleifar ásamt tilheyrandi leifum mannvirkja og öskuhauga, húsaleifar hvers kyns, svo sem leifar kirkna, bæn húsa, klaustra, þingstaða og búða, leifar af verbúðum, naustum og verslunarstöðum og byggðaleifar í hellum og skútum,
- b. vinnustaðir þar sem aflað var fanga, svo sem leifar af seljum, verstöðvum, bólum, mógröfum, kolagröfum og rauðablæstri,
- c. tún- og akurgerði, leifar rétta, áveitumannvirki og aðrar ræktunarmínjar, svo og leifar eftir veiðar til sjávar og sveita,
- d. vegir og götur, leifar af stíflum, leifar af brúm og öðrum samgöngumannvirkjum, vöð, varir, leifar hafnarmannvirkja og bátalægi, slippir, ferjustaðir, kláfar, vörður og önnur vega- og siglingamerki ásamt kennileitum þeirra,
- e. virki og skansar og leifar af öðrum varnarmannvirkjum,
- f. þingstaðir, meintir hörgar, hof og vé, brunnar, uppsprettur, álagablettir og aðrir staðir og kennileiti sem tengjast síðum, venjum, þjóðtrú eða þjóðsagnahefð,
- g. áletranir, myndir eða önnur verksummerki af manna völdum í hellum eða skútum, á klettum, klöppum eða jarðföstum steinum og minningarmörk í kirkjugörðum,

- h. haugar, dysjar og aðrir grefrunarstaðir úr heiðnum eða kristnum sið,
 - i. skipsflök eða hlutar þeirra.
- Minjar 100 ára og eldri teljast til fornleifa, en heimilt er þó að friðlýsa yngri minjar.

Það er skýrt af þessari skilgreiningu að fornleifar eru ekki aðeins öll mannvirki heldur einnig staðir sem á einn eða annan hátt tengjast menningu og atvinnuvegum, hvort heldur sem er vöð eða álagablettir. Þessari skilgreiningu er fylgt við hefðbundna fornleifaskráningu. Ef nauðsynlegt er talið að spilla fornleifum eða hylja þær, þarf að leita heimildar Minjastofnunar Íslands.



3 Aðferðir við fornleifaskráningu

Í skráningarkerfi Fornleifastofnunar hefur hver sýsla skammstafað heiti (ÁR, SP o.s.frv.) og hver jörð hefur þriggja stafa númer. Miðað er við jarðaskiptingu eins og hún kemur fyrir í Jarðatali Johnsens frá 1847 og byggir tölusetning jarðanna á því. Skipting jarða um miðja 19. öld ræður ekki aðeins númerum í skránni heldur er miðað við hana þegar ákvarðað er hvaða jörð ákveðnir minjastaðir tilheyra. Hverjum minjastað er gefin kennitala sem er þriggja stafa númer sem hengt er við sýslutákn og jarðarnúmer (dæmi: GK-145:001). Þær minjar sem voru skráðar vorið 2022 eru innan marka lögbýlanna Stóra-Knarrarnes (GK-143), Breiðagerðis (GK-145) og Auðna (GK-146). Fornleifaskráin samanstendur af lista yfir þær fornleifar sem skráðar voru á vettvangi innan marka skipulags. Í skránni fær hver minjastaður eina efnisgrein og er framsetning upplýsinganna stöðluð. Í fyrstu línu hverrar greinar eru grunnupplýsingar; auðkennisnúmer, sérheiti, tegund, hlutverk og hnattstaða. Á eftir auðkennisnúmeri kemur sérheiti hennar ef eitthvert er og síðan tegund. Með tegundarflokkun er leitast við að skilgreina hvers eðlis fornleifin er, þ.e. hvort um er að ræða mannvirki af einhverju tagi sem enn sést, og þá hverskyns (t.d. tóft, garðlag eða varða), mannvirki sem vitað er um en er horfið (heimild, örnefni) eða fornleif sem ekki hefur verið mannvirki (álagablettur, sögustaður eða vað). Allir fornleifastaðir eru greindir til tegundar en hlutverk þeirra er ekki alltaf hægt að ákvarða.

Á eftir hlutverki kemur hnattstaða minjastaðarins. Mæling hnattstöðu er gerð með GPS staðsetningartækjum af gerðinni Trimble Geoexplorer 6000 (ISN93) og er annars vegar mældur punktur með kennitölu í miðju hvers minjastaðar og þar sem yfirborðsummerki sjást er gerð uppmæling af þeim. Samkvæmt lögum hafa allar fornleifar 15 m friðhelgað svæði frá ystu mörkum minjastaðarins en friðlýstar fornleifar 100 m friðhelgi. Þar sem getur um „heimild um...“ t.d. útihús, þá er átt við að eingöngu eru til heimildir um staðinn en minjar hafa ekki fundist á vettvangi við skrásetningu. Þótt engar minjar hafi fundist, er engu að síður tekin hnattstaða staðarins ef unnt hefur verið að ákvarða hann á grundvelli fyrirbyggjandi upplýsinga með 50 metra fráviki eða minna.

Í annarri línu hefst lýsing minjastaðar oftast á tilvitnun í fyrirbyggjandi heimildir en síðan er staðsetningu hans lýst. Þar á eftir kemur oft lýsing á aðstæðum og síðast lýsing á mannvirkinu sjálfu ásamt öðrum upplýsingum sem við eiga.

Í næstsíðustu línu er lagt mat á þá hættu sem minjastaðurinn kann að vera í. Meginreglan í skráningu er að skilgreina minjastaði sem eru innan marka deiliskipulags í stórhættu vegna framkvæmda. Með því er ekki lagt mat á gildi minjastaðanna sjálfra, aðeins vakin athygli á að umræddur staður kunni að teljast í talsverðri hættu vegna framkvæmda. Í mörgum tilfellum má afstýra yfirvofandi hættu með því að tryggja að minjastaðir víki ekki eða verði fyrir raski við

frankvæmdir. Í síðustu línu er getið heimilda ef einhverjar eru, oft með skammstöfunum, en úr þeim er leyst í heimildaskrá aftast í skýrslunni.

Númer jarðar í Jarðatilh Johnsen's Númer fornleifar á tiltekinni jörð Sýrhcíri Tegund Hlutarverk
 Sýsluríkni SF-175-009 Sveinshlaða 16ft Hlaða Inntrstaða í landshúndskrí ISN93 E: 528751 N: 352323

Iðsmynd af minjastöð og uppmaing/teikning

Á túnakorti frá 1920 og bæjarteikningu danskra mælingamanna frá 1904 er sýnt útihús í túnjadrí um 210 m norðan við eldra bæjarstæði 001 og 80 m norðvestan við yngra bæjarstæði 003. Á þeim stað er stæðileg hlöðutóft sem nefnist Sveinshlaða og samtengi eða eldra mannvirki norðvestan við hana. Sveinshlaða er 16 m suðvestan við miðlinu Skalfártunguvegar (208) þar sem fyrirhugaðar eru framkvæmdir og telst því í stórhættu vegna vegagerðar.

Tóftin er í túnjadrí fast suðvestan við Skalfártunguveg (208). Túnið er í allmiklum halla til suðvesturs.

Heildarstærð tóftarinnar er 23x14 m og snýr hún norðvestur-suðaustur. Í suðausturhluta hennar er Sveinshlaða sem er 15x13 m að stærð og snýr norðvestur-suðaustur. Hún er 5x6 m að innammáli og snýr norðaustur-suðvestur. Hlaðan er niðurgrafin um 1 m og eru veggir hennar um 2 m á hæð innamális. Norðvestan við hlaðuna er annað hólf eða annað mannvirki og er það lorfhláðið. Það er þríhyrningslaga og er 9x6 m að innammáli, mjókkar til norðvesturs. Op virðist vera inn í það í suðurhorni. Veggir þess eru 0,3-0,4 m á hæð og 2-2,5 m á breidd en veggir hlöðunnar eru 4-5 m á breidd. Hólfín virðast vera samtengi en hlaðan er mun yngri að sjá en hólfíð norðvestan við hana. Nokkur hólfmyndun er undir norðvesturhluta tóftarinnar og ljóst að mannvirki hafa verið á þessum stað í langan tíma.

Hættumat: stórhætta, vegna vegagerðar Hætta sem stöðjar að fornleif

Heimildir: Túnakort 1920

Heimild sem vísað er í, nánari færsla í heimildaskrá

Skýringarmynd. Dæmi um framsetningu upplýsinga um minjar í skýrslum Fornleifastofnunar Íslands.

Í skýrslunni eru aðeins birtar upplýsingar um þær minjar sem eru innan úttektarsvæðisins.

Af þeim sökum er númeraröðin ekki samfelld í fornleifaskránni.

4 Fornleifaskrá

GK-143 Knararnes stærra

Sögulegar heimildir

1703: Jarðadýrleiki óviss, konungseign. **JÁM III**, bls. 135.

9. september 1447: Bréf um jarðaskipti Einars Þorleifssonar og Steinmóðar ábóta í Viðey. Einar lét klaustrið í Viðey hafa jarðirnar, Voga (20 hdr), Hlöðunes (20 hdr), tvenna Ásláksstaði (40 hdr), Knararnes tvö (30 hdr), Breiðagerði fyrir (10 hdr). **DI IV**, bls. 707-708.

1547-48 er jarðarinnar getið í fôgetareikningum. **DI XII**, bls. 115.

1584: Landskuld jarðarinnar til Viðeyjarklausturs 5 vættir fiska. **Árni Óla**, bls. 26.

Árið 1703 er ein hjáleiga í eyði sem heitir Helgahús 041. **JÁM III**, 136. Í *Knararnesi* var lengi tvíbýli, nefndist Austurbær og Vesturbær. **GJ: Mannlíf og mannvirki**, 289.

Landkostir

1919: Tún alls 3,1 teigar, garðar 1520 m².

1703: „Túnin fordjarfast árlega af sjáfarágangi og stöðutjörnum þeim, sem innan garðs liggja, og það so frekt, að gamlir menn minnst til þar hafi fôðrast x kúr og i gríðungur, og nú eru þau so spilt, að ekki fôðrast meir en áður er sagt. Þar með blæs upp árlega stórgrýti í túninu. Engjar eru öngvar. Útihagar nær öngvir sumar nje vetur utan fjaran.“ **JÁM III**, bls. 135.

GK-143:031 vegur leið

A 337418 N 393516

Upphlaðinn vegbútur er á leið á milli Breiðagerðis GK-145 og Stóra-Knarrarness um 385 m suðaustan við bæ 001 og 30 m ASA við sumarhúsið við Breiðagerði 23 (b. 2010). Tveir vegbútar eru sjáanlegar á svæði sem er 60 x 30 m að stærð og snýr austur-vestur. Vegurinn var upphaflega skráður vegna aðalskipulags í Vogum 2011 (sjá Kristborg Þórsdóttir 2014) en var aftur skoðaður vegna deiliskipulags 2022. Af því tilefni var vegurinn mældur upp, hnitsettur nákvæmar og lýsing endurskoðuð. Fornleifarnar eru á milli tveggja nýbygginga og hefur þeim verið raskað af byggingaframkvæmdum og vegagerð.



Til vinstri er kort af leið 031. Loftmynd frá Loftmyndir ehf. Til hægri er mynd af sama stað, horft til vesturs.

Austurhluti vegarins sjáanlegur á um 16 m löngum kafla og liggur hann nálega VNV-ASA. Hann er grjóthlaðinn, um 3,5 m breiður og eru hærri hleðslur í köntum en í miðjunni. Hæstar eru þær 0,5 m og mest sjást 3 umför hleðslu. Norðvesturhluti vegarins samanstendur af tveimur eru slitróttum grjótröðum, á svæði sem er um 20 x 5 m að stærð og snýr NNV-SSA. Mjög líklegt er að þessi mannvirki tengist vegagerð og hefur leið legið af upphlaðna veginum í átt að Halagerði 020. Skýrastar eru grjótraðirnar norðvestan undir löngu og ekki mjög háu klapparholti. Þar er norðaustari röðin um 4 m löng, 0,3 m á hæð og sjást 2 umför. Hin röðin er jarðlæg, um 9 m löng. Hún liggur að hluta yfir grýttan holmóa en sést engu að síður. Norðaustari röðin sést hins vegar ekki í hölmóanum. Hleðslur eru ekki ofan á holtinu en á tveimur stöðum í norðaustari röð er hlaðið í gjótu en í suðvestari röð sést áframhald um 8 m suðaustar og er þar um 2 m langt en hverfur í grýttan holmóa við sumarhús (Breiðagerði 23, b. 2010).

Hættumat: Stórhætta, vegna framkvæmda

Heimildir: Kristborg Þórsdóttir 2014, 105–106

GK-143:048_01 hleðsla óþekkt

A 337426 N 393427

Hlaðinn grunnur (01) og óverulegt garðlag (02) eru um 450 m suðaustan Stóra-Knarrarness 001 og 85 m sunnan við veg 031_01. Minjarnar eru á svæði sem er 15 x 10 m að stærð og snýr norður-suður. Ekki er ólíklegt að þessar minjar séu yngri en svo að þær teljist til fornleifa en þær fá hins vegar að njóta vafans. Þær voru upphaflega skráðar vegna ljósleiðaraframkvæmda 2019 en voru aftur skoðaðar 2022 vegna deiliskipulagsgerðar. Af því tilefni var lýsingu lítillaga breytt. Fornleifarnar eru í hraunmóa á svæði sem er þakið mosa að hluta en víða eru rofsvæði og sést þar í hraun.

Hér er grunnur 01 lýst en hann er nyrst á svæðinu. Grunnurinn er ferhyrndur og grjóthlaðinn, 7 x 7 m að stærð. Hleðslur eru hæstar um 0,2 m og aðeins neðsta umfarið sést enn. Engin ummerki um op eða tröppur sáust við grunninn. Hugsanlega hefur þarna staðið mannvirki, en óvíst er hvaða hlutverki það gegndi nákvæmlega.

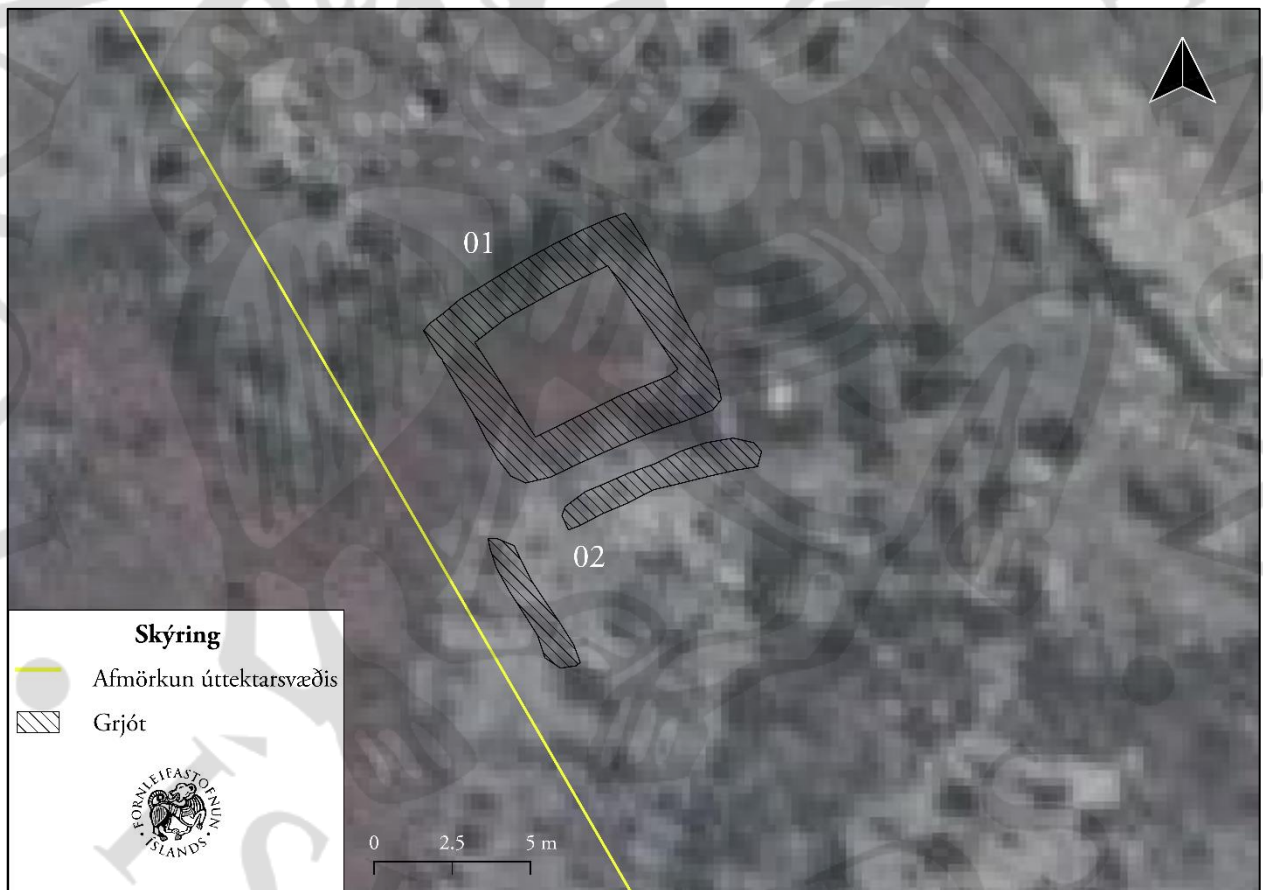
Hættumat: Stórhætta, vegna framkvæmda



Ungar minjar 048_01-02, horft til NNA.

Garðlag 02 er syðst á svæðinu. Garðlagið skiptist í tvo búta sem báðir eru grjóthlaðnir og afmarka svæði sem er 9,5 x 5 m að stærð og snýr austur-vestur. Garðlögin eru 0,8 m að breidd og hæst um 0,2 m. Búturnir mynda norður- og vesturvegg og eru vaxnir mosa að hluta. Innan svæðisins sem afmarkast af garðlagsbútonum er stór hrúga hellusteina. Óvíst er með hlutverð þessa garðlags, mögulega afmarkað lítið hólfi við grunn 01.

Hættumat: Stórhætta, vegna framkvæmda



Kort sem sýnir ungar minjar 048_01-02. Loftmynd frá Loftmyndir ehf.

GK-145 Breiðagerði

Sögulegar heimildir

1703: Jarðadýrleiki er óviss, konungseign. **JÁM III**, bls. 137.

09.09.1447: Bréf um jarðaskipti Einar Þorleifssonar og Steinmóðar ábóta í Viðey. Einar lét klaustrið í Viðey hafa jarðirnar, Voga (20 hdr), Hlöðunes (20 hdr), tvenna Ásláksstaði (40 hdr, Knarrarnes tvö (30 hdr), Breiðagerði fyrir (10 hdr). **DI IV**, bls. 707-708.

13.9.1500: segir einnig að jörðin Breiðagerði á Strönd er í Kálfatjarnarkirkjusókn. **DI VII**, bls. 513, 561.

30.5.1501: Viðeyjarklaustur kaupir Breiðagerði á Strönd fyrir 10 hdr. **DI VII**, bls. 561.

1547-48 er jarðarinnar getið í fôgetareikningum. **DI XII**, bls. 115.

1584: Landskuld jarðarinnar til Viðeyjarklausturs 4 vættir fiska. **Árni Óla**, bls. 26.

Jörðin hefur verið í eyði frá 1926 og liggur undir Auðnum. Þar var þrífýli um aldamótin 1900.

Neðan Vatnsleysustrandarvegjar í landi Breiðagerðis er húsaþyrping þar sem aðallega eru sumarbústaðir en einnig íbúðarhúsnæði.

Landkostir

1919: Tún alls 2,4 teigar, garðar 1100 m².

1703: „Túnin spillast af sjáfarágangi og tjörn þeirri, sem innan garðs er. Engjar eru öngvar. Útihagar í lakasta máta og nær öngvir um vetur nema fjaran.“ **JÁM III**, bls. 137.

GK-145:001_01 *Breiðagerði* bæjarhóll bústaður

A 337610 N 393708

„Breiðagerði bærinn stóð í Breiðagerðistúni innarlega og var túnið að mestu sunnan (vestan) bæjarins,“ segir í örnefnaskrá. Í bókinni Mannlíf og mannvirki segir að þrúbýli hafi verið á jörðinni um aldamótin 1900 og að síðustu ábúendur hafi flutt af jörðinni um 1926. Bæjarhóllinn í Breiðagerði sést enn vel. Hann er litlu sunnan við sjávarkampinn, umkringdur nýbýlum og sumarbústöðum sem risið hafa á jörðinni á síðustu áratugum. Farið var aftur af vettvang í apríl 2019 þegar deiliskráning var unnin á áhrifasvæði framkvæmda vegna lagningu ljósleiðara. Þá var bæjarhóllinn mældur upp og skráningunni breytt lítillega. Bæjarhóllinn er í litlu túni sem komið er í órækt. Íbúðarhús er litlu suðvestan við hann og fleiri hús eru nálægt honum til suðurs og suðausturs.



Bæjarhóll Breiðagerðiss 2011, horft til suðvesturs

Bæjarhóllinn er um 54x30 m að stærð, snýr norðvestur–suðaustur. Hann er breiðastur í suðvesturenda. Norðausturhluti bæjarhólsins virðist vera náttúrulegur hóll en þó kunna að leynast í honum mannvistarleifar. Dálítil þúst er þar á hæsta punkti hólsins sem virðist manngerð. Hún er 4x3 m að stærð og snýr norðaustur–suðvestur, mjókkar lítillega til suðvesturs. Hóllinn er allur mjög grasgefinn og vex mikið af þistlum á

Hættumat: Stórhætta, vegna framkvæmda

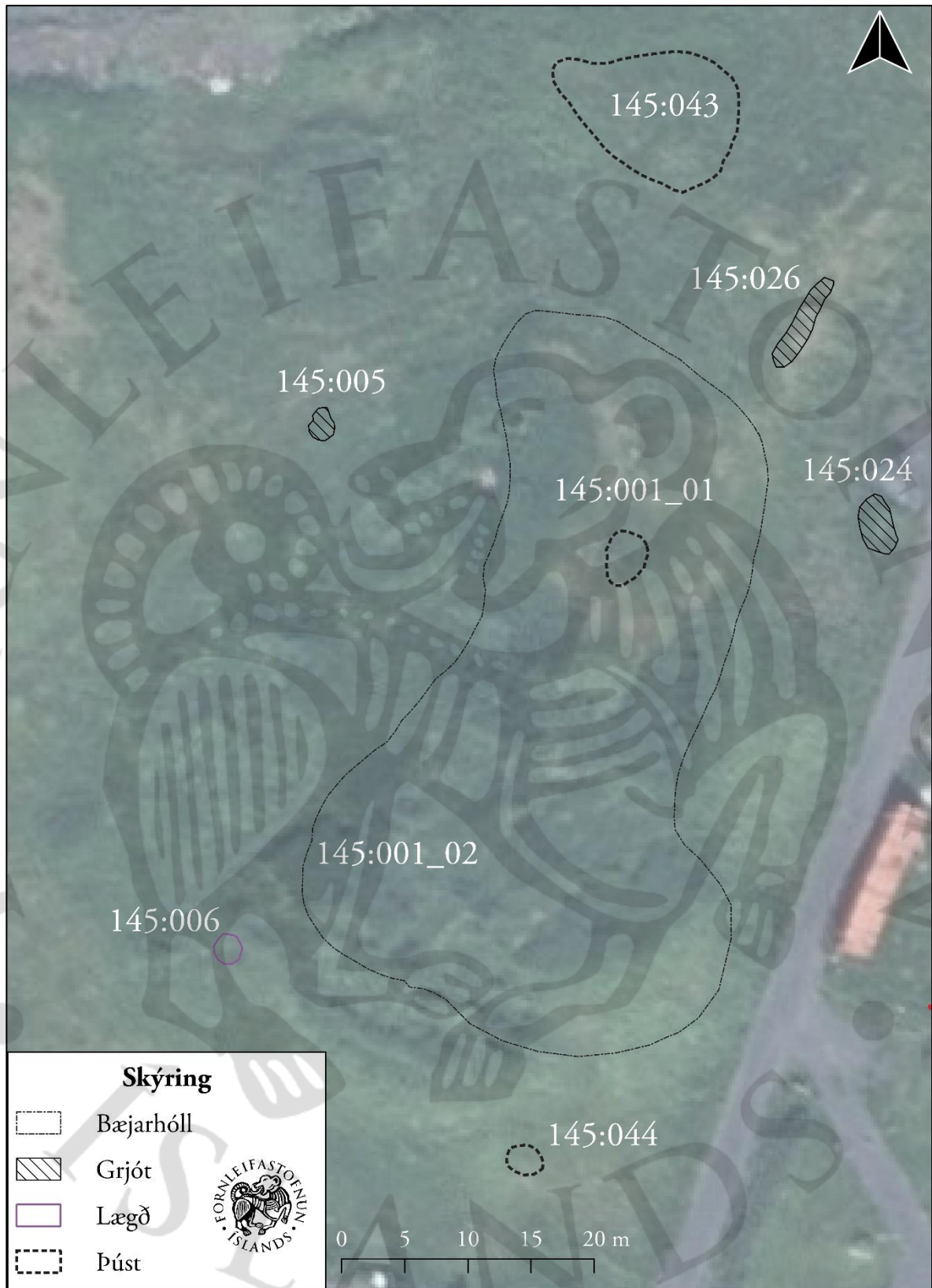
Heimildir: Ö–Breiðagerði, 2; GJ: Mannlíf og mannvirki, 293; Túnakort 1919

GK-145:001_02 mannvirki óþekkt

A 337586 N 393691

Suðvestast á hólnum (01) er nokkuð afgerandi niðurgröftur eða gryfja sem er 1,5 m í þvermál innanmáls og er 0,5 m á dýpt. Bárújárnsplata er ofan í gryfjunni. Ekki er ljóst um hvers konar mannvirki er að ræða.

Hættumat: Stórhætta, vegna framkvæmda



Kort sem sýnir bæjarhól Breiðagerðis 001 og nærliggjandi minjar. Loftmynd frá Loftmyndir ehf.

GK-145:002 heimild um kálgarð

A 337614 N 393689

Samkvæmt túnakorti frá 1919 var þró um 15 m ASA við bæ 001, áföst kálgarði sem er skráður með henni. Minjarnar voru að líkindum á og við bæjarhól 001 sem er grasi gróinn. Malarvegur liggur fast

sunnan og austan hólans.

Ekki sést til minja um þróna en dálítill lægð er fast suðaustan undir bæjarhólnum þar sem líklegt er að þróin hafi verið. Öll ummerki um kálgarðinn eru horfin.

Hættumat: Stórhætta, vegna framkvæmda

Heimildir: Túnakort 1919

GK-145:003 heimild um útihús A 337569 N 393707
Samkvæmt túnakorti frá 1919 var útihús um 35 m norðvestan við bæinn 001. Útihúsið var í túni sem nú er komið í órækt. Túnið hækkar lítillega þar sem útihúsið stóð, í norðvesturjaðri túnsins.

Ekki sést til minja um útihúsið og hefur það að líkindum verið rífið við túnasléttun.

Hættumat: Hætta, vegna framkvæmda

Heimildir: Túnakort 1919

GK-145:004 heimild um útihús A 337556 N 393721
Samkvæmt túnakorti frá 1919 var útihús um 60 m norðvestan við bæ 001. Útihúsið var í túnjaðri niður við sjávar kamb. Grasi gróðið er þar sem það stóð.

Ekki sést til minja um útihúsið og er líklegt að það hafi verið rífið. Laust grjót má greina í grasinu sem kann að vera úr hleðslum hússins.

Hættumat: Stórhætta, vegna framkvæmda

Heimildir: Túnakort 1919

GK-145:005 brunnur brunnur A 337585 N 393722
Samkvæmt túnakorti frá 1919 var brunnur um 30 m NNV við bæ 001.



Brunnurinn er í lægð í túni sem komið er í órækt. Eitthvert nútímarask hefur orðið í túninu NNA við brunninn en þar sjást 2-3 samliggjandi grónar rákir. Ekki er ljóst hvernig þær hafa myndast.

Brunnurinn er grjóthlaðinn og samanfallinn. Hann er um 1 m í þvermál og 0,2 m á hæð. Lítið op er niður í hann, um 0,3 m í þvermál og um 0,3 m á dýpt.

Hættumat: Stórhætta, vegna framkvæmda

Heimildir: Túnakort 1919

Brunnur 005, horft til austurs.

GK-145:006 *Breiðagerðisbrunnur* heimild um brunn A 337577 N 393681
„Breiðagerðisbrunnur var sunnan bæjar,“ segir í örnefnaskrá. Samkvæmt túnakorti frá 1919 var brunnurinn um 30 m suðvestan við bæ 001. Brunnurinn er í flatlendum hluta túnsins.



Breiðagerðisunnur 006. horft til austurs.

Dálítil lægð er í túninu þar sem brunnurinn er, um 1 m í þvermál. Ekki sjást grjóthleðslur eða önnur skýr ummerki um brunninn, önnur er lægðin. Þó er gróinn jarðvegskragi austan við lægðina í túninu sem kann að vera leifar af brunninum. Fyllt hefur verið upp í brunninn.

Hættumat: Stórhætta, vegna framkvæmda

Heimildir: Ö-Breiðagerði, 2; Túnakort 1919

GK-145:007 heimild um útihús

A 337600 N 393608

Samkvæmt túnakorti frá 1919 var útihús um 100 m SSA við bæ 001 og 60 m sunnan við þúst 044. Staðurinn var upphaflega skráður vegna aðalskipulags í Vogum 2011 (sjá Kristborg Þórsdóttir 2014) en var aftur skoðaður árið 2022 vegna deiliskipulags. Af því tilefni var staðurinn hnitsettur nákvæmar. Útihúsið var þar sem nú er gróin sumarbústaðarlóð.

Ekki sást minjar um útihúsið á vettvangi og hefur það að líkindum verið rífið við túnasléttun eða eftir að sumarbústaðabyggð hófst á svæðinu.

Hættumat: Stórhætta, vegna framkvæmda

Heimildir: Túnakort 1919; Kristborg Þórsdóttir 2014, 127

GK-145:008 hleðsla fjárhús

A 337693 N 393773



Hleðsla 008. horft til ANA.

Samkvæmt túnakorti frá 1919 voru fjárhús um 120 m norðaustan við bæ 001. Hleðsla úr einum veggnum er enn sýnileg. Hleðslan er fast vestan við lítið sumarhús og er á lóð þess. Dálítil ræktaður blettur er ofan (norðaustan) og framan (suðvestan) við hleðsluna. Til norðvesturs er grýttur mói.

Hleðslan er um 7 m löng og um 1,2 m á hæð. Mest sjást 4 umfór. Hleðslan er vönduð og stendur vel. Líklegt er að tóftin hafi verið byggð við litla klöpp sem er fast norðaustan við hleðsluna. Svo virðist sem að fyllt hafi verið upp í útihústóftina. Ekki er greinilegt hversu breið hleðslan er en líklega er hún um 0,5-1 m á

breidd.

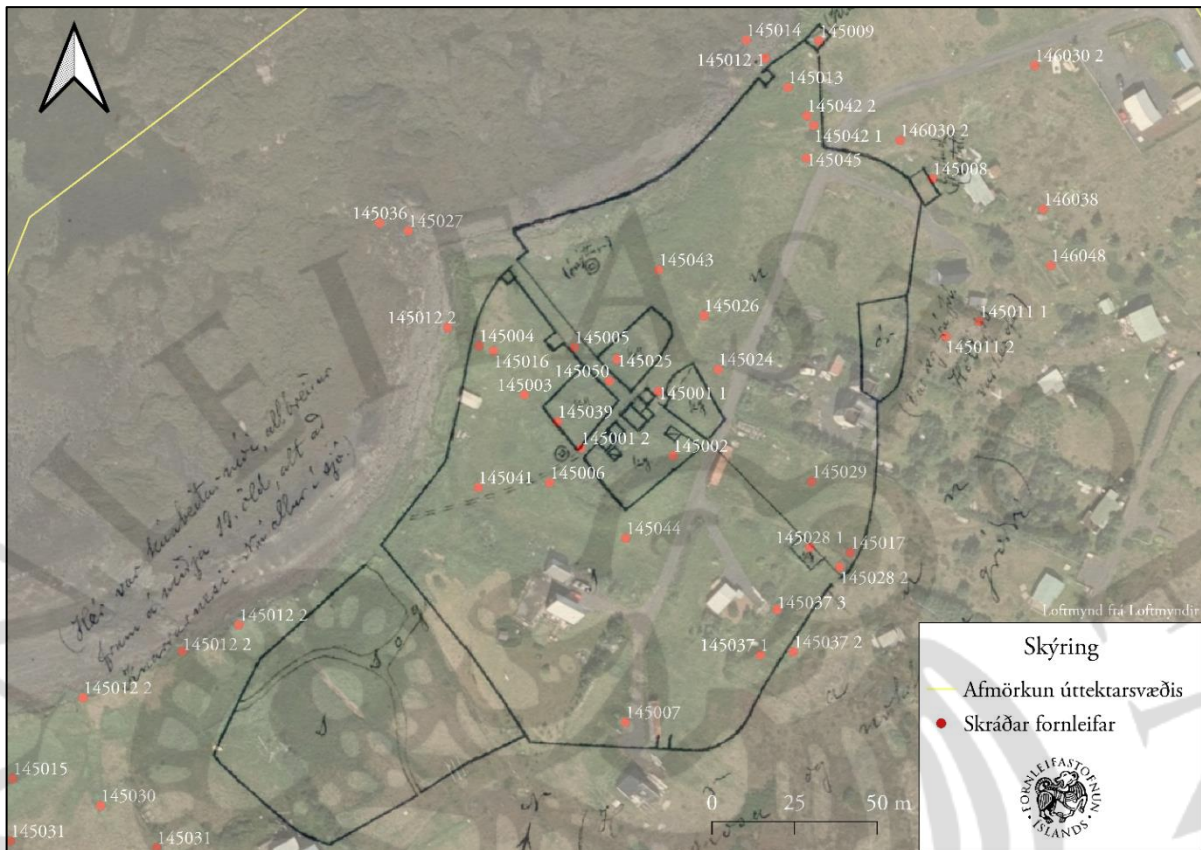
Hættumat: Stórhætta, vegna ábúðar

Heimildir: Túnakort 1919

GK-145:009 tóft hlaða

A 337659 N 393814

Samkvæmt túnakorti frá 1919 var útihús merkt "hlaða" um 130 m NNA við bæ 001. Tóftin sést enn. Tóftin er í norðausturhorni túnsins sem komið er í órækt, fast sunnan við sjávarbakkann.



Kort þar sem búið er að leggja túnakort 1919 yfir loftmynd af heimatúni Breiðagerðis. Loftmynd frá Loftmyndir ehf.

Tóftin er einföld og grjóthlaðin. Hún er um 4x5 m að stærð og snýr nálega norður-suður. Steinlím er í hleðslum í norður- og austurveggjum. Suðurveggur er hrúninn en líklega hefur ekki verið hlaðinn veggur á vesturhlið en engar veggleifar sjást þar. Mesta hleðsluhæð er um 1,4 m og sjást 6 umför. Tóftin líkist fiskhúsi þar sem fiskur var þurrkaður og vekur það nokkra furðu að hlaða hafi verið höfð á þessum stað. Mögulega hefur hlutverk mannvirkisins breyst á einhverjum tímapunkti. Um 50 m eru á milli þessarar tóftar og fjárhúsa 008.

Hættumat: Stórhætta, vegna landbrots

Heimildir: Túnakort 1919

GK-145:011_01 garðlag túngarður

A 337707 N 393729

Túngarður Breiðagerðis sést á stuttum kafla, um 70 m austan við bæ 001. Samkvæmt túnakorti frá 1919 afmarkaði hann, ásamt varnargarði 012, tún sem var um 300x140 m að stærð og sneri NNA-SSV. Aðeins austurhluti garðsins sést. Við garðinn var einnig útihús (02) skráð. Garðurinn var fyrst skráður vegna aðalskipulags 2011 (sjá Kristborg Þórsdóttir 2014) en var aftur heimsóttur vegna deiliskipulags 2022. Af því tilefni var garðurinn mældur upp sömuleiðis var lýsingu lítilla breytt. Túngarðurinn sést meðfram austurhluta túnsins, á mörkum gamla túnsins og grýttis móa. Hann sést austan við íbúðarhús sem verið er að byggja (2022).

Túngarðurinn sést á um 45 m löngum kafla og snýr suðvestur-norðaustur. Garðurinn er hæstur um 1 m og er um 1 m á breidd. Mest sjást 4 umför hleðslu í honum. Hann er hlaðinn ofan á klappir. Einnig sést



Til vinstri er kort af túngarði 011 og Hól 048. Loftmynd frá Loftmyndir ehf. Til hægri er mynd af garði 011, horft til VNV.

pasturlítið garðlag liggja út frá túngarði til suðausturs. Mögulega er það leifar af gerði sem afmarkaði kálgarð frá þurrabýlinu Hóli GK-146:048 og sýnt er á túnakorti. Garðlagið er um 23 m að lengd og snýr ANA-VSV. Víðast sést í því einföld röð steina. Á einum stað sjást 2 umför en þar er hleðslan m 0,4 m á hæð.

Hættumat: Stórhætta, vegna framkvæmda

Heimildir: Túnakort 1919; Kristborg Þórsdóttir 2014, 129

GK-145:011_02 tóft útihús

A 337696 N 393724

Á miðjum utanverðum túngarði 01 er sambyggð tóft 02. Þegar skrásetjari var á vettvangi haustið 2022 var greinileg ummerki um nýlegt jarðrask við tóftina. Tóftin er einföld, um 2 x 1,5 m að stærð, og snýr suðaustur-norðvestur. Hleðslur voru hrundar þegar tóftinni var lýst 2011 en erfitt var að sjá hleðslur vegna vegna áður nefnds jarðrasks. Ekki sést op á tóftinni. Mesta hleðsluhæð er um 0,3 m og ekki sést steinn yfir steini. Tilgangur tóftarinnar er óljós, mögulega útihús eða lítil rétt.

Hættumat: Stórhætta, vegna framkvæmda

GK-145:012_01 *Breiðagerðisnaust* garðlag varnargarður

A 337642 N 393809

„Sjávarkampurinn upp frá fjörunni var allt eins kenndur við bæinn, Breiðagerðiskampur. Á honum var innarlega Breiðagerðisnaust og Breiðagerðisbúð [013] og fram undan var svo Breiðagerðisvör [014], sem allt eins var nefnd Breiðagerðislending,“ segir í örnefnaskrá. Naustið (01) var að líkindum þar sem merking er á túnakorti frá 1919 að mannvirki hafi verið á varnargarði/túngarði, um 120 m norðaustan við bæ 001. Varnargarðurinn (02) er einnig skráður á þetta númer þar sem þessar minjar voru að líkindum sambyggðar. Við deiliskráningu árið 2016, sem unnin var vegna fyrirhugaðra sjóvarna í Breiðagerðisvík, fundust leifar af varnargarðinum á tveimur stöðum til viðbótar. Farið var aftur á vettvang árið 2019 vegna fyrirhugaðra framkvæmda við lagningu ljósleiðara að lögbýlum í sveitarfélaginu. Friðað svæði í kringum meinta staðsetningu naustsins lendar innan úttektarsvæðis og er naustið því skilgreint í hættu af þeim sökum. Hins vegar er það í stórhættu vegna landbrots og sjóvarnargarðs sem til stóð að gera árið 2016. Breiðagerðisnaust var í lítilli vík á milli klappar á merkjum móti Auðnum og lítillar klappar til vesturs. Fjaran þar á milli er grýtt klapparfjara. Á sjávarkampinum er gróið en grýtt. Varnargarðurinn sést á grýttum sjávarkambi norðarlega í lítilli vík. Túnið liggur fast að honum.

Ekki sjást nein merki um naust (01) þar sem talið er að það hafi verið og er líklegt að það sjórinn hafi brotið það niður.

Hættumat: Stórhætta, vegna framkvæmda

Heimildir: Ö-Breiðagerði, 2



Til vinstri er loftmynd af garði 012_02. Loftmyndir frá loftmyndir ehf. Til hægri er mynd af sama stað, horft til suðvesturs

GK-145:012_02 garðlag varnargarður A 337483 N 393637
 Garðbútur 02 sést á um 10 m löngum kafla. Hann er um 1m á breidd og um 0,5 m á hæð. Nokkurt stórgrýti er í honum. Hann snýr norðaustur-suðvestur og í honum sjást mest tvö umför hleðslu. Garðbútur sést enn fremur á um 20 m löngum kafla, snýr norðaustur-suðvestur. Hann er hruninn og illa farinn af landbroti. Í honum er stórgrýti og má enn sjá tvö umför í hleðslu á stöku stað, mesta hæð um 0,6 m. Garðurinn þjónaði bæði sem sjóvarnargarður og túngarður þar sem hann afmarkaði túnið til VNV.

Hættumat: Stórhætta, vegna framkvæmda

GK-145:013 *Breiðagerðisbúð* hleðsla sjóbúð A 337649 N 393800
 „Sjávarkampurinn upp frá fjörinni var allt eins kenndur við bæinn, Breiðagerðiskampur. Á honum var innarlega Breiðagerðisnaust [012] og Breiðagerðisbúð og fram undan var svo Breiðagerðisvör [014], sem allt eins var nefnd Breiðagerðislending ...,“ segir í örnefnaskrá. Óvíst er hvar Breiðagerðisbúð stóð. Hún hefur þó verið nærri lendingunni og naustinu. Mögulega hefur hún verið um 10 m sunnan við naust 012 og um 110 m norðaustan við bæ 001 en þar er dálítill grjótröð sem kann að hafa tilheyrt búðinni. Meintar minjar um Breiðagerðisbúð eru 8 m norðvestan við miðlínu ljósleiðara sem fyrirhugað er að leggja að lögbýlum í sveitarfélaginu (2019) og eru þær í stórhættu vegna framkvæmda. Þær teljast einnig í stórhættu vegna landbrots og er sú hætta viðvarandi og líklegri til að granda minjunum en framkvæmdirnar. Minjarnar eru við sjávarkampinn, á mörkum hans og grýttis móa. Skammt suðvestan við þær er lítill klapparhóll

Grjótröðin sem sést í grassverðinum er um 2 m á lengd og um 0,5 m á breidd. Hún snýr norður-suður. Mesta hæð er um 0,2 m. Ófúinn vidarrافتur er í grjótinu sem bendir ef til vill til þess að þetta séu ekki ýkja gamlar minjar. Mikið af grjóti er allt í kringum grjótröðina, fjörugrjót til norðausturs og mosagróið hraungrjót til suðausturs í móanum. Farið var aftur á vettvang í byrjun apríl 2019 vegna fornleifaúttektar í tengslum við lagningu ljósleiðara á svæðinu. Þá sást grjótröðin ekki skýrt en nokkurt svæði mælt upp þar sem er gróin grjótpúst. Hún er 10x6 m að stærð og snýr norðvestur-suðaustur.

Hættumat: Stórhætta, vegna framkvæmda

Heimildir: Ö-Breiðagerði, 2

GK-145:014 *Breiðagerðisvör* renna lending A 337637 N 393815
 „Sjávarkampurinn upp frá fjörinni var allt eins kenndur við bæinn, Breiðagerðiskampur. Á honum var innarlega Breiðagerðisnaust [012] og Breiðagerðisbúð [013] og fram undan var svo Breiðagerðisvör, sem allt eins var nefnd Breiðagerðislending,“ segir í örnefnaskrá. Vörin er um 110 m norðan við bæ 001 og 20 m NNV við Breiðagerðisbúð 013. Vörin var upphaflega skráð vegna aðalskipulags 2011 en var aftur heimsótt og hnitsett nákvæmar vegna deiliskipulags 2022. Vörin er í lítilli vík á milli tveggja klappa. Í



Breiðagerðisvör 014, horft til norðurs.

fjörinni eru klappir og grjótt.

Vörin var skráð á flóði og því sást ekki skýrt hvort mannaverki eru á henni. Hún er 20-30 m löng og um 10 m á breidd, snýr norður-suður. Við norðurenda vararinnar er lítil bryggja á steiptum sökkli (ekki fornleif).

Hættumat: Stórhætta, vegna framkvæmda

Heimildir: Ö-Breiðagerði, 2

GK-145:015 *Merkjagarður* heimild um landamerki A 337414 N 393590
„Úr Sprungunni liggur merkjalínan beint í Litlu-Klöpp, sem er í flæðarmáli við neðri enda Merkjagarðs, sem liggur fyrir austurenda Stóra-Knarrarnestúns frá sjó upp að Túngarði [líklega sami og Heiðargarður 143:021] og eftir þessum Merkjagarði meðan hann nær til,“ segir í örnefnaskrá. Merkjagarður milli Breiðagerðis og Stóra-Knarrarness sást ekki á vettvangi en hefur að líkindum verið um 220 m suðvestan við bæinn í Breiðagerði 001 og um 340 m suðaustan við bæinn í Stóra-Knarrarnesi 143:001. Við staðsetningu garðsins var farið eftir upplýsingum um landamerki frá Sveitarfélaginu Vogum.

Þar sem garðurinn var að líkindum er að mestu leyti hraunmói. Ekki er að sjá að tún Stóra-Knarrarness hafi náð svona langt austur en ef til vill er langt síðan þau voru nytjuð og þau kunna að hafa spillst af sjávarágangi og grjóti sem sjórinn hefur borið á land. Skammt frá sjávarkampinum eru íbúðarhús í byggingu.

Ekki sást til minja um garðinn á vettvangi er líklegasta skýringin að hann hafi verið rifinn.

Hættumat: Stórhætta, vegna framkvæmda

Heimildir: Ö-Breiðagerði, 1

GK-145:017 *Breiðagerðisgata* heimild um leið A 337668 N 393659



Breiðagerðisgata 017, horft til ASA.

„Breiðagerðisgata lá frá bæ upp á Þjóðveginn,“ segir í örnefnaskrá. Samkvæmt túnakorti lá leiðin frá bæ til ASA út úr túninu. Nýlegur troðningur er þar sem leiðin lá að líkindum og sést hann um 60 m ASA við bæ 001 og 25 m suðaustan við þúst 029. Leiðin var upphaflega skráð vegna aðalskipulags í Vogum 2011 (sjá Kristborg Þórsdóttir 2014) en var skoðuð aftur vegna deiliskipulags árið 2022 og var hún þá mæld upp með meiri nákvæmni. Leiðin lá sennilega þar sem mjó landræma hefur fengið að halda sér á milli sumarhúsalóða. Nýlegur troðningur liggur frá malarvegi sem er fast austan við bæjarhól 001 í grasi grónu túni. Þegar komið er út úr túninu heldur troðningurinn áfram upp hraunmóann á milli sumarbústaðalóða.

Ekki sjást skýrar götur eða ummerki um gömlu leiðina aðrar en troðningurinn sem sýnir að leiðin er enn notuð.

Hættumat: Stórhætta, vegna framkvæmda

Heimildir: Ö-Breiðagerði, 2; Kristborg Þórsdóttir 2014, 131

GK-145:024 tóft útihús



Útihús 024, horf til vesturs

ljósleiðara. Þá kom í ljós að búið er að raska tóftinni austanverðri og stór malarbingur var norðan við og að hluta til ofan á norðanverðri tóftinni. Það sem sást af tóftinni var mælt upp sem þúst og er hún 5x2,5 m að stærð, snýr NNV-SSA.

Hættumat: Stórhætta, vegna framkvæmda

Heimildir: Túnakort 1919

GK-145:025 brunnur brunnur



Brunnur 025, horf til vesturs

GK-145:026 garðlag kálgarður

Ógreinilegt garðlag er fast norðaustan við bæjarhól 001. Garðlagið liggur á milli bæjarhóls og lítils gróins hóls í túninu.

Garðlagið er gróið og útflatt, er um 1 m á breidd, 0,3 m á hæð og um 9 m langt. Það snýr norðaustur-suðvestur. Líklegt er að það tilheyrir kálgarði sem sýndur er norðaustan við bæ 001 á túnakorti.

A 337628 N 393715

Lítill tóft er um 30 m austan við bæ 001, fast vestan við malarveg sem liggur að sumar- og heilsársbústöðum í grenndinni. Tóftin er í gamla heimatúninu sem komið er í órækt og er sem áður segir fast við malarveg.

Tóftin er einföld og líklega grjóthlaðin en hún er mjög gróin og ekki sést fjöldi umfara en þó að grjót sjáist í veggjum á stöku stað. Hún er um 4x4 m að stærð og er mesta hleðsluhæð um 0,6 m. Ekki er veggur fyrir austurhlið og kann hann að hafa raskast eða verið rifinn við vegagerð. Tóftin er ekki sýnd á túnakorti frá 1919 og líklegt að hún sé yngri en það. Hlutverk þess er óþekkt en miklar líkur eru á því að hún sé af útihúsi. Farið var aftur á staðinn í byrjun apríl 2019 vegna fornleifaúttektar í tengslum við lagningu

A 337598 N 393718

Grjóthlaðinn brunnur er um 20 m norðan við bæ 001. Brunnurinn er norðvestan undir bæjarhól 001, við norðausturenda hans þar sem hann er hæstur. Brunnurinn er í lægð í túninu og norðan við hann er nokkurt deiglendi.

Hólmgrímur Rósenbergsson, heimildamaður, greindi frá því að hann hefði byrgt brunninn fyrir um 30 árum með bárujárn og er það enn á sínum stað. Ekki sést því ofan í brunninn en hann var að sögn heill þegar hann var byrgður en ekki fengust frekari upplýsingar um gerð hans eða aldur. Brunnurinn er líklega 2x2 m að stærð en umfang hans sést ekki glögg.

Hættumat: stórhætta, vegna framkvæmda

A 337624 N 393731

Hættumat: Stórhætta, vegna framkvæmda
Heimildir: Túnakort 1919

GK-145:027 frásögn óþekkt

A 337534 N 393756

Heimildamaður, Hólmgrímur Rósenbergsson, greindi frá því að ýmis mannvirki sem tengdust útgerð hefðu verið á klappartanga norðvestur af bæ 001. Allt er það nú horfið vegna ágangs sjávar. Þar sést þó enn rudd vör 036. Tanginn er um 95 m norðvestan við bæ 001.

Tanginn sem minjarnar voru á er gróðurlaus. Vestan við hann er grýtt klapparfjara og dálítið af ljósum sandi í henni.

Hættumat: Stórhætta, vegna framkvæmda



Til vinstri er loftmynd af kálgarði 028_01 og minjum í kring. Loftmyndir frá loftmyndir ehf. Til hægri er mynd af sama stað, horft til VNV.

GK-145:028_01 gryfja kálgarður

A 337656 N 393661

Samkvæmt túnakorti frá 1919 var gerði, líklega kálgarður, fast við leið 017 um 60 m suðaustan við bæ 001. Hann sést nú sem dæld (01) inni á sumarbústaðarlóð. Einnig er tóft (02) við kálgarðinn. Þessar minjar ná yfir svæði sem er 25 x 8 m að stærð og snýr VNV-ASA. Kálgarðurinn var upphaflega skráður árið 2011 vegna aðalskipulags í Vogum árið 2011 (sjá Kristborg Þórsdóttir 2014) en var aftur heimsóttur árið 2022 vegna deiliskipulags. Þá var lýsing endurskoðuð og minjarnar mældar upp. Fornleifarnar eru fast við virgirdingu í jadri sumarhúsaloðar. Þær eru í gamla heimatúninu sem komið er í órækt og trjágróður er víða farinn að vaxa í henni og umhverfis hana. Hér er kálgarðinum lýst, sem er VNV- á svæðinu. Kálgarðurinn er 14 x 7 m að stærð og snýr VNV-ASA. Mesta dýpt er um 0,7 m og virðast kantar vera hlaðnir, a.m.k. norðaustur- og suðausturveggir. Rof er sunnarlega á austurhlið garðsins og í VSV-horni hans er kominn lítill trjágróður.

Hættumat: Stórhætta, vegna framkvæmda

Heimildir: Kristborg Þórsdóttir 2014, 135

GK-145:028_02 tóft skemma

A 337665 N 393655



Hér er tóft 02 lýst sem er austast á svæðinu. Hún er hugsanlega of ung til þess að teljast til fornleifa en fær að njóta vafans og því tekin með í þessa fornleifaskrá. Tóftin er 4,5 x 4 m að stærð og snýr nálega norður-suður. Veggir eru torf- og grjóthlaðnir og standa grónir, 1,2 m á hæð. Ekki er hlaðinn veggur á suðurhlið tóftarinnar. Sennilega er þetta skemma, hugsanlega fyrir það sem ræktað var í kálgarði 01.

Hættumat: Stórhætta, vegna framkvæmda

Skemma 028_02, horft til norðurs



Til vinstri er mynd af þústinni frá 2011, horf til norðurs. Til hægri er sami staður 2022, horft til austurs.

Hólmgrímur Rósenbergsson, heimildamaður, greindi frá því þegar jörðin var skráð vegna aðalskipulags 2011 (sjá Kristborg Þórsdóttir 2014) að kona sem tengd var síðustu ábúendum á jörðinni hafi talið að mannvistarleifar væru í hól í austurhluta heimatúnsins. Hóllinn var um 50 m suðaustan við bæ 001 og 20 m norðvestan við leið 017. Staðurinn var aftur heimsóttur 2022 vegna deiliskipulags 2022 og kom þá í ljós að búið var að slétta yfir hann og ummerki um hann horfin af yfirborði. Þar sem hóllinn var er búið að slétta og setja mól yfir, sennilega til þess að búa til bílastæði en einnig er mögulega verið að undirbúa lóðina fyrir sumarbústað.

Engin ummerki um hólinn sjást lengur á yfirborði. Þegar staðurinn var skráður 2011 var honum lýst svo: „Hóllinn er um 10x5 m að stærð, snýr norðaustur-suðvestur. Hann er um 1 m á hæð. Hóllinn er nokkuð flatur að ofan og dekkri gróður vex í norðausturenda hans þar sem líklegt er að mannvistarleifar sé að finna undir sverði.“

Hættumat: Stórhætta, vegna ábúðar

Heimildir: Kristborg Þórsdóttir 2014, 135

GK-145:030 þúst óþekkt

A 337441 N 393583

Stór hóll sem líkist rústahól er um 200 m vestan við bæ 001 skammt sunnan við sjávarkamp.

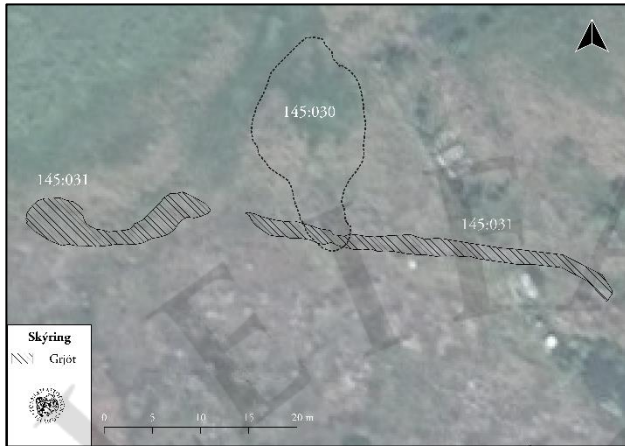
Hóllinn er í móa utan túns en fast norðan við og innan garðlags 031. Hóllinn er rétt vestan við sumarhúsaloð. Mikið stórgrýti er sunnan við hólinn á lágum hól sem liggur að garðlagi 031.



Hóllinn er grasi vaxinn, um 2 m á hæð og brattur nema til norðurs þar sem hann er nokkuð aflíðandi. Hóllinn er um 10x8 m að stærð og snýr norður-suður. Hann mjókkar líttillega upp og er nokkuð flatur að ofan. Ekki sjást skýrir veggir en hleðsluleifar má sjá neðarlega í vesturhlið hólsins (þústarinnar).

Hættumat: Stórhætta, vegna framkvæmda

Þúst 030, horft til suðurs.



Til vinstri er loftmynd af þústi 030 og garðlagi 030. Til vinstri er mynda af garði 031, horft til austurs.

GK-145:031 garðlag vörslugarður A 337414 N 393572
Ógreinilegt garðlag sést 15 m sunnan við þúst 030 og 190 m suðvestan við bæ 001. Samkvæmt landamerkjum frá Sveitarfélaginu Vogum nær þessi garður yfir í land Stóra-Knararness GK-143. Garðlagið liggur að hluta í óræktuðum móa og að hluta innan sumarþústaðarlóðar.

Garðlagið sést á um 63 m löngum kafla. Garðurinn er niðurfallinn og hefur verið rifinn á kafla. Mesta hæð er 0,4 m og sjást 2 umför hleðslu. Líklegt er að þessi garður hafi tengst Heiðargarði 143:020 sem sést um 70 m vestar. Hann hefur þá verið rifinn að stórum hluta.

Hættumat: Stórhætta, vegna framkvæmda

GK-145:032 gerði kálgarður A 337734 N 393561



Kálgarður 032, horft til vesturs.

Grjóthlaðið gerði er um 190 m suðaustan við bæ 001 og 45 m suðaustan við kálgarð 045. Þessi kálgarður var upphaflega heimsóttur vegna aðalskipulags 2011 (sjá Kristborg Þórsdóttir 2014) en var aftur skoðaður 2022 vegna deiliskipulags. Við þá skoðun var garðurinn mældur upp og lýsing lítilla endurskoðuð. Kálgarðurinn er í tiltölulega grónum og flatlendum móa, rétt norðan við Vatsleysustrandarveg 420.

Kálgarðurinn er 21 x 18 m að stærð og snýr norðvestur-suðaustur. Hleðslur eru fallnar og mikið signar; þær eru hæstar um 0,4 m, mest sjást 2 umför til suðurs og vesturs. Norðvesturhluti garðsins er hlaðinn á hólbrún.

Hættumat: Stórhætta, vegna framkvæmda

Heimildir: Kristborg Þórsdóttir 2014, 136

GK-145:036 renna lending A 337525 N 393759



Í fjörunni vestan við tangann þar sem útgerðarmannvirki 027 stóðu er rudd vör, um 100 m norðvestan við bæ 001. Vörin er í grýttri klapparfjöru og er dálítið af ljósum sandi í henni.

Vörin er um 20x6 m að innanmáli og snýr norðvestur-suðaustur. Grjóti hefur verið hlaðið við suðvesturbrún hennar.

Hættumat: Stórhætta, vegna framkvæmda

Lending 036, horft til norðurs.



Til vinstri er loftmynd af minjum 037 og öðrum fornleifum í kring. Til vinstri er mynd af tóft 037_01, horft til suðvesturs

GK-145:037_01 tóft útihús

A 337641 N 393628

Tóft (01), meintur brunnur (02) og lítið gerði (03) eru um 70 m suðaustan við bæ 001 og 20 m sunnan við kálgarð 028_01. Þessar minjar eru á svæði sem er 25 x 15 m að stærð og snýr NNA-SSV. Þær voru upphaflega skráðar vegna aðalskipulags í Vogum 2011 (sjá Kristborg Þórsdóttir 2014) en voru aftur heimsóttar árið 2022 vegna deiliskipulags. Af því tilefni var eldri lýsing endurskoðuð og minjarnar mældar upp með nákvæmum hætti. Fornleifarnar eru í jafri gamla heimatúnsins sem er nú inni á lóð sumarhúss. Til suðausturs er gróinn en grýttur mói.

Lýsing hefst á tóft 01 (áður A) en hún er auðvestast á svæðinu. Tóftin er 9,5 x 7,5 m að stærð og snýr NNV-SSA. Hún er einföld en suðurhluti tóftarinnar er saman fallinn og kann þar að hafa verið annað hólfi í tóftinni. Mesta hæð er um 0,5 m. Ekki sést í hleðslur nema lítilla við inngang á norðvesturgafli. Þar eru 2 stór laus björg sem sett hafa verið þar nýlega. Tóftin er samansiginn og gróinn. Þetta er líklega útihús miðað við staðsetningu og lögun.

Hættumat: Stórhætta, vegna framkvæmda

Heimildir: Kristborg Þórsdóttir 2014, 142-143

GK-145:037_02 brunnur brunnur

A 337651 N 393629

Meintur brunnur 02 (áður C) er um 10 m ANA við tóft 01. Hann er fullur af grjóti, og ekki sést til bots. Hann er um 1 m í þvermál.

Hættumat: Stórhætta, vegna framkvæmda

GK-145:037_03 gerði kálgarður

A 337646 N 393642



Gerði 037_03, horft til austurs.

Nýlega hlaðið gerði 03 (áður B) er um 10 m norðan við tóft 01 og er trjágróður innan þess. Gerðið er um 9 x 5,5 m að stærð og snýr nálega austur-vestur. Nokkuð grónar og fornlegar hleðslur eru í austurenda gerðisins en þar er lítið hólfi innan þess sem er um 1 x 1 m að stærð. Það er fullt af grjóti sem gróið hefur yfir. Mesta hleðsluhæð er 0,5 m. Mest sjást 3 umför hleðslu. Þetta hefur líklega verið kálgarður. Mögulega er þessi garður of ungur til þess að teljast til fornleifa en hann fær að njóta vafans og því skráður hér.

Hættumat: Stórhætta, vegna framkvæmda

GK-145:039 heimild um kálgarð

A 337579 N 383699

Samkvæmt túnakorti frá 1919 var kálgarður fast vestan við bæ 001. Kálgarðurinn var í litlu túni sem komið er í órákt.

Ekki sést til minja um kálgarðinn og er sennilegast að hann hafi horfið við túnasléttun.

Hættumat: Stórhætta, vegna framkvæmda

Heimildir: Túnakort 1919

GK-145:040 heimild um kálgarð

A 337595 N 393711

Samkvæmt túnakorti frá 1919 var kálgarður fast norðan við bæ 001. Kálgarðurinn var í litlu túni sem komið er í órákt.

Ekki sést til minja um kálgarðinn og er sennilegast að hann hafi horfið við túnasléttun.

Hættumat: Stórhætta, vegna framkvæmda

GK-145:041 heimild um leið

A 337555 N 393678

Samkvæmt túnakorti frá 1919 lá leið frá bæ 001 í átt að sjó til suðvesturs. Leiðin lá um tún sem komið er í órákt.

Engin ummerki um leiðina sjást lengur í túninu og ekki er ljóst hvert leiðin lá.

Hættumat: Stórhætta, vegna framkvæmda

Heimildir: Túnakort 1919

GK-145:042_01 hleðsla samgöngubót

A 337657 N 393789

Upphlaðinn gróinn vegur (01) liggur til vesturs niður í fjöru af malarvegi sem liggur að Breiðagerði. Óljós hleðsla (02) er norðan við austurenda vegarins. Minjarnar eru norðaustarlega í túni Breiðagerðis, 20 m sunnan við hlöðu 009 og 70 m norðaustan við bæ 001. Vegurinn liggur fast sunnan við gróna klöpp og er í smápýfðu, gömlu túni sem komið er í órákt. Stór víðirunni er við austurenda hans.



Samgöngubót 042_01, horft til VSV. Til hægri er mynd af þústi 042_02, horft til suðvesturs

Vegurinn er 34 m á lengd og liggur nálæga austur-vestur. Hann er breiðastur austast þar sem hann er 4 m á breidd en víðast er hann um 3 m á breidd. Hann er einnig hæstur í austurenda og er þar 0,3-0,4 m á hæð. Vegurinn er gróinn og hvergi sést í grjóti en ætla má að hann sé hlaðinn úr torfi og grjóti.

Hættumat: Stórhætta, vegna framkvæmda

GK-145:042_02 þústi óþekkt

A 337655 N 393792

Ólöguleg hleðsla 02 gengur út frá veginum 01 til norðurs nærri austurenda hans. Hún er 4x2,5 m að stærð og snýr nálæga norður-suður. Hleðslan er yfirgróin en grjóti sést í henni. Hún virðist mynda einhvers konar pall eða undirstöðu og er 0,2 m á hæð.

Hættumat: Stórhætta, vegna framkvæmda

GK-145:043 þúst útihús

A 337610 N 393745



Loftmynd af minjum innan heimatúni Breiðagerðis,
loftmynd frá Loftmyndir ehf.

mannvirki er að ræða.

Hættumat: Stórhætta, vegna framkvæmda

GK-145:045 þúst óþekkt

A 337655 N 393779



Þúst 045, horft til austurs.

Allstór þúst er í túni Breiðagerðis VNV við gróinn hraunhól, um 12 m norðan við bæjarhól 001. Túnið í Breiðagerði er fremur flatlent en í því eru grónir hraunhólar. Túnið er þýft og komið í órækt. Á milli þústar hóls ASA við hana eru allmiklar og djúpar rásir í túninu eftir nútímarask.

Þústin er 15x10 m að stærð og snýr norðvestur-suðaustur. Hún er lítillega kúpt og er 0,7-0,8 m á hæð. Ekki er útilokað að um náttúrulega hæð sé að ræða en hvergi sést í grjót eða berg. Ef þústin er manngert kemur helst til greina að á þessum stað hafi verið útihús.

Hættumat: Stórhætta, vegna framkvæmda

GK-145:044 þúst óþekkt A 337600 N 393664 Lítil, gróin grjóþþúst er í túni Breiðagerðis, um 8 m sunnan við bæjarhól 001 og 11 m VNV við malarveg. Bílför eða slóði er á milli þústarinnar og bæjarhólsins. Þústin er í smáþýfður og fremur flatlendu túni sem komið er í órækt. Grónir hraunhólar eru hér og hvar í túninu.

Þústin er 3x2,5 m að stærð og snýr VNV-ASA. Hún er algróin sinu og mosa en í henni má finna fyrir talsverðu af grjóti. Þústin er lítillega kúpt að ofan og er 0,2-0,3 m á hæð. Ekki er ljóst um hvers konar

Gróin flöt þúst er fast SSV við litla klöpp norðvestarlega í túni Breiðagerðis. Grjóthleðslur ganga út frá þústinni til VNV og austurs en þær standast ekki á. Minjarnar eru 5 m sunnan við veg 042 og 65 m norðaustan við bæ 001. Túnið er fremur flatlent en smáþýft og í því eru hraunhólar, víðast grónir. Stór víðirunni er NNA við minjarnar og vegur að Breiðagerði liggur fast suðaustan við þær.

Þústin og hleðslurnar eru á svæði sem er 4,5x7,5 m að stærð og snýr NNA-SSV. Þústin er er 4,5x3 m að stærð og snýr NNA-SSV. Hún er fremur flöt að ofan og 0,3-0,4 m á hæð. Þústin virðist grjóthlaðin en ekki sést fjöldi umfara. Frá SSV-enda þústar gengur 2 m löng grjóthleðsla til VNV. Hún er aðeins einföld röð stórra

steina sem eru yfirgrónir. Frá miðri ASA-hlið gengur 2,5 m löng hleðsla til austurs. Í henni er líka einföld röð steina sem eru að miklu leyti grónir. Líklegt er að framhald hafi verið á henni til austur, undir vegginn. Á milli hleðslunnar og vegarins er laust grjót í vegkantinum. Hlutverk þessara minja er ekki þekkt en

Þústin virðist geta verið undirstaða einhverskonar mannvirkis og hleðslurnar út frá henni mögulega verið undir girðingu.

Hættumat: Stórhætta, vegna framkvæmda

GK-145:046 varða óþekkt A 337722 N 393508
Lítill og ung varða er um 215 m suðaustan við bæ 001 og 50 m sunnan við kálgarð 032. Varðan er rétt sunnan við mikinn kjarrgróður. Mosi er nokkuð mikill en á þessum stað.

Varðan er nær alveg hrunin og útflött, 0,5 m á kant og aðeins 0,2 m á hæð. Hún er hlaðin úr allt að 13 hnefastórum steinum sem eru skófum og mosavaxnir. Ekki er vitað um hlutverk vörðunnar, en hún er ekki við þekktar leiðir eða á landamerkjum.

Hættumat: Stórhætta, vegna framkvæmda

GK-145:047 gerði kálgarður A 337695 N 393586



Lofmynd af kálgarði 047 og 032.
Lofmynd frá lofmyndir ehf.

Sennilega ungur kálgarður er rúmum 140 m suðaustan við bæ 001 og 20 m norðvestan við kálgarð 032. Kálgarðurinn er í grónum hraunmóa. Hann er suðvestarlega innan trjáræktarreits við hús.

Kálgarðurinn er 15 x 8 m að stærð og snýr NNA-SSV. Mögulega hefur hann náð lengra til NNA og SSV en það er ekki lengur skýrt, einkum vegna trjáræktar. Veggir eru hlaðnir úr grjóti og eru þeir mikið hrundir, 0,4 m á hæð og ekki stendur lengur steinn yfir steini.

Hættumat: Stórhætta, vegna framkvæmda

GK-145:048 hleðsla óþekkt



Sennilega ung hleðsla 048, horft til NNV.

A 337537 N 393421
Grjóthleðsla er um 290 m SSV við bæ 001 og 95 m SSA við kálgarð 049_02. Þar sem hleðslan liggur er fremur gróðursnautt svæði, rétt sunnan við trjágróðurssvæði þar sem inn á milli er grasvaxið svæði

Hleðslan er 7 x 2,5 m að stærð og snýr norðaustur-suðvestur. Hún er breiðust suðvestast en mjókkar mikið eftir því sem norðaustar dregur. Hún er 0,4–0,6 m há. Hugsanlega er eru þetta seinustu leifar af garðlagi en ekki er loku fyrir það skotið að þarna hafi grjóti verið safnað saman, hugsanlega þegar eldra mannvirki var rífið niður enda nýlegt rask við þennan stað.

Hættumat: Stórhætta, vegna framkvæmda

GK-145:049_01 tóft skemma A 337493 N 393519
Lítill tóft, sennilega skemma (01), og kálgarður (02) eru um 220 m suðvestan við bæ 001 og 15 m suðaustan við kálgarð 050. Þessar mínjar eru á svæði sem er 16 x 10 m að stærð og snýr hér um bil austur-vestur. Þær eru sennilega fremur ungar en fá að njóta vafans og því teknar með í þessa fornleifaskrá. Þessar fornleifar eru á nokkru gróðursnauðu svæði. Helsti gróður á þessum slóðum eru grasblettir, en annars eru einnig mosi og lynggróður áberandi.



Til vinstri er loftmynd af minjum 049 og öðrum ungum minjum í kring. Til vinstri er mynd af kálgarði 049_03, horft til norðurs.

Lýsing hefst á tóft 01 sem er vestast á svæðinu.. Tóftin er einföld, 4 x 2,5 m að stærð og snýr ANA-VSV. Op er á miðri NNV-hlið. Hún er grjóthlaðin en aðeins sjást 2 umför sjást í hleðslum sem eru 0,5 m á hæð. Sennilega er þetta geymsla a fyrir það sem ræktað var í kálgarði 02.

Hættumat: Stórhætta, vegna framkvæmda

GK-145:049_02 gerði kálgarður A 337501 N 393515
 Hér er kálgarði 02 lýst en hann er austast á svæðinu 4 m ASA við tóft 0. Kálgarðurinn er 11 x 6 m að stærð og snýr VNV-ASA. Veggir eru grjóthlaðnir, 0,6 m á hæð, og sjást allt að 3 umför af stæðilegu grjóti í hleðslum. Nokkur trjágróður er innan gerðisins og rof er í hleðslum á miðri VNV-hlið.

Hættumat: Stórhætta, vegna framkvæmda

GK-145:050 gerði kálgarður A 337473 N 393530



Grjóthlaðið gerði umhverfis kálgarð er um 200 m suðvestan við bæ 001 og 10 m austan við hús við Breiðagerði 28 (b. 2010). Nokkuð grasigróið svæði þar sem mosi og lynggróður eru áberandi. Stutt er niður á grjót og víða stendur jafnvel hraungrýti upp úr grasinu.

Gerðið er 12 x 11 m að stærð og snýr ANA-VSV. Telja má allt að 3 umför í hleðslum sem eru 0,3-0,5 m á hæð. Garðurinn var líklega tvískiptur. Hólf A er í VSV-hluta.. Það er 7 x 5 m að innanmáli. Norðvesturhluti hólfins er horfinn vegna byggingar húss. Hólf B er austast og er það 7,5 x 3,5 m að innanmáli. Bæði hólfín snúa NNA-SSV.

Kálgarður 050, horf til NNV.

Hættumat: Stórhætta, vegna framkvæmda

GK-145:051 hleðsla kálgarður A 337481 N 393542
 Nokkuð raskaðar leifar af kálgarði er um 200 m suðvestan við bæ 001 og 10 m norðaustan við kálgarð 050. Sennilega er þessi minjastaður ungir en fær að njóta vafans og því hafður með í þessari fornleifaskrá. Kálgarðurinn er í litlum skógarreit rétt suðvestan viðhús á Í Breiðagerði 33 (b. 1990).

Aðeins suðausturhorn kálgarðsins sést enn. Það er L-laga og liggur hleðslan 3 m til NNV og 7 m til ANA. Hleðslan er úr grjóti og sjá má 2 umför af stæðilegu skófum vöxnu grjóti sem eru allt að 0,4 m á hæð. Líklega hafa aðrir hluta gerðisins raskast vegna byggingar húss á lóðinni og trjáræktar. Um 1 m norðan við þessa hleðslu er hrúga af grjóti á svæði sem er 2,5 x 0,5 m að stærð og snýr ANA-VSV.

Mögulega hefur þetta grjótt tilheyrð kálgarðinum eitt sinn en verið safnað saman á þennan stað.

Hættumat: Stórhætta, vegna trjáræktar



Til vinstri er loftmynd af hleðslu 051 og öðrum ungum minjum í kring. Til vinstri er mynd af kálgarði 051, horft til norðurs.

GK-146 Auðnar

Sögulegar heimildir

1703: Jarðadýrleiki óviss, JÁM III, bls. 137-139.

1584: Landskuld jarðarinnar til Viðeyjarklausturs, 1 hdr í fríðu og 1 vætt fiska. **Árni Óla**, bls. 26.

Hjáleigur 1703: Auðnahjáleiga GK-147 í byggð, í eyði voru Lönd 148:015 og Hólmsteinshús 027 og ein nafnlaus hjáleiga 026. Auðnakot GK-147 hjáleiga 1847. Höfði 022 hét afbýli frá Auðnum í byggð frá um 1850-1971. Tómhúsið Hóll 048 var einnig í landi Auðna. **Ö-Auðnahverfi**, bls. 2.

„Guðmundur [Guðmundsson] var með mestu útgerðarmönnum á Suðurnesjum með 60 manns á vertíð og þar með um 20 fast heimilisfólk. [...] Guðmundur hafði góðar landnytjar og allnokkurn búpening, þó hann sinni búskapnum minna en sjósókninni. Hann byggði stórt tveggja hæða timburhús um 1883-84 og var efnið úr James-Town skipinu, sem strandaði í Höfnum árið 1881. [...] Stefán Sigurgeirsson [keypti jörðina 1915] byggði upp flest hús á staðnum og byrjaði á íbúðarhúsinu árið 1918, sem þá var með glæsilegri húsum í hreppnum. Reif hann gamla húsið og notaði viði þess í það nýja. [...] Árið 1960 byggði Kolbeinn [Guðmundsson] núverandi íbúðarhús og reif það gamla árið 1963 [...]“ **GJ:** Mannlíf og mannvirki, bls. 296-300.

Landkostir

1919: Tún A og Höfða 6,5 teigar, garðar 4300 m².

1703: „Túnin spillast af sandi og grjóti sem sjór og vindur ber á, líka er þar mein að grjóti því, sem jarðfast er í túninu. Engjar eru öngvar.“ **JÁM III**, bls. 138.



Til vinstri er loftmynd af Ólafsbúð 025_01-04 og öðrum minjum í kring. Til vinstri er mynd af tóft 025_01, horft til ANA.

GK-146:025_01 Ólafsbúð tóftir bústaður A 337675 N 393882
 Í bókinni Litla skinnið eftir Jón Thorarensen segir: „Þá eru enn ótalin tvö þurrabúðarkot rétt hjá Auðnum: Hóll [048] [...]. Ólafsbúð, þurrabúð sunnanmegin við Auðna [...]“. Ólafsbúð er um 200 m suðvestan við bæ 001 og 10 m vestan við dæld 071. Tóftirnar voru upphaflega skráðar vegna aðalskipulags 2010 (sjá Kristborg Þórsdóttir 2011) en var aftur skoðuð 2022 vegna deiliskipulags. Af því tilefni var tóftirnar mæld upp og lýsing endurskoðuð. Þær eru á svæði sem er 35 x 11 m að stærð og snýr austur-vestur. Ólafsbúð er í þýfðum og grónum hraunmóa skammt utan túns. Fast austan við tóftirnar er lítill skúr sem virðist vera notaður sem sumarhús, eða sem einhvers konar geymsla.

Tóftin er einföld, 8 x 6 m að stærð og snýr norðvestur-suðaustur. Hún er grjóthlaðin og eru veggir allt að 1 m á hæð, hæstir austurs. Suðurveggur nær lítið lengra til norðvesturs en norðurveggur. Engin greinileg uppsöfnuð mannvist er á þessum stað en þó stendur tóftin á lágru bungi sem vel gæti verið að hluta til upphlaðnar mannvistaleifar, þótt hún sé sennilega að stórum hluta náttúruleg.

Hættumat: Stórhætta, vegna framkvæmda

Heimildir: Jón Thorarensen, 156-157; Kristborg Þórsdóttir 2011, 105-106



Til vinstri er tóft 025_025, horft til norðausturs. Til vinstri er mynd af tóft 025_03, horft til ANA.

GK-146:025_02 tóft óþekkt A 337692 N 393888
 Tóft 02 er um 15 m ANA við tóft 01. Tóftin er einföld, 11 x 8 m að stærð og snýr austur-vestur. Veggir eru grjóthlaðnir og standa þeir grónir, 1 m á hæð. Vegna mikils gróðurs sést aðeins í 1-2 umför af stæðilegi grjóti í hleðslum. Veggir vestast í tóftinni eru mjög signir, 0,3 m á hæð, en þeir verða stæðilegri í austurhluta.

Hættumat: Stórhætta, vegna framkvæmda

GK-146:025_03 tóft óþekkt

A 337700 N 393881

Tóft 03 er um 20 m austan við tóft 01. Tóftin er 4,5 x 4 m að stærð og snýr nálega austur-vestur. Ekki er hlaðinn veggur á vesturhlið tóftarinnar. Veggir eru grjóthlaðnir en vegna gróðurs er ekki hægt að telja umför, þótt hér og þar glitti í stæðilegt hleðslugrjót. Veggir eru hæstir á austurhlið, 0,6 m á hæð. Þeir standa víða ágætlega þótt víða hafa veggir teknir að síga.

Hættumat: stórhætta, vegna framkvæmda

GK-146:025_04 dæld óþekkt

A 337684 N 393882



Gróin dæld er um 5 m austan við tóft 01. Dældin er ferköntuð, 3 x 2 m að stærð og snýr nálega austur-vestur. Hún er um 0,3 m djúp og hefur ljóslega hrúnið úr bakka hennar og síðan gróið yfir. Er hún að hverfa undir gróður. Ekki er vitað um hlutverk dældarinnar, mögulega hefur skilti eða undirstaða undir staur staðið á þessum stað. Hún fær þó að njóta vafans og er tekin með í þessa fornleifaskrá.

Hættumat: Stórhætta, vegna framkvæmda

Dæld 025_04, horft til ANA.

GK-146:030_01 garðlag óþekkt

A 337724 N 393831



Tvö garðlög (01 og 02) eru um 160 m suðvestan við bæ 001. Garðlögin ná yfir svæði sem er 40 x 35 m að stærð og snýr norður-suður. Garðlögin voru upphaflega skráð vegna aðalskipulagsgerðar í Vogum 2010 (sjá Kristborg Þórsdóttir 2011). Skráningu þeirra var breytt lítillega þegar þau voru mæld upp árið 2019 vegna ljósleiðaraframkvæmda. Enn var farið á vettvang sumarið 2022 vegna deiliskipulags og þá var eldri lýsingu lítillega breytt. Garðlögin eru í hraunmóa nærri frístundabyggð, skammt utan túns á Auðnum.

Hér er garðlagi 01 lýst, sem er nyrst á svæðinu. Garðlagið liggur rétt suðvestan frá myllu 057 til vesturs upp á hraunhól. Vestan við hólinn er garðurinn illgreinanlegur og er hann þar gróinn. Garðurinn er hlaðinn úr stóru grjóti en ekki stendur steinn yfir steini. Garðurinn er greinilegur á samtals 24 m löngum kafla og er hann allt að 0,6 m á breidd. Mögulega er þetta hleðsla undir girðingu sem þarna hefur verið en garðurinn fær að njóta vafans og er því í þessari fornleifaskrá.

Garðlag 030_01, horft til norðausturs. Mylla 056 sést í fjarska.

Hættumat: Stórhætta, vegna framkvæmda

Heimildir: Kristborg Þórsdóttir 2011, 107

GK-146:030_02 garðlag óþekkt

A 337724 N 393807

Garðlag 02 er um 25 m sunnan við garð 01. Garðlagið sést á um 25 m löngum kafla og liggur nálega ANA-

VSV. Garðurinn er grjóthlaðinn, sokkinn og kann að hafa verið rifinn eða verið hleðsla undir girðingu. Hann er um 0,5 m á breidd eins og garðlag 01 og ekki stendur steinn yfir steini. Stórt grjót er í garðinum. Hann liggur VSV-ASA. Ekki er ljóst hvaða hlutverki þetta garðlag gegndi. Mögulega hafa þetta verið vörslugarðar

Hættumat: Stórhætta, vegna framkvæmda
Heimildir: Kristborg Þórsdóttir 2011, 107

GK-146:030_03 mannvirki óþekkt A 337724 N 393807
Farið var aftur á vettvang í apríl 2019 þegar unnin var fornleifaúttekt í tengslum við lagningu ljósleiðara. Þá voru garðlögin mæld upp og ungt mannvirki C, einhvers konar grunnur, var einnig skráð. Það virðist hlaðið úr grjóti sem ætla má að tekið hafi verið úr garði B og er á milli tveggja hluta úr þeim garði, nærri suðvesturenda hans. Grunnur C er hlaðinn ofan á lítinn, gróinn hraunhól og er 3x1,5 m að stærð, snýr norðaustur-suðvestur. Hann er 0,3-0,4 m á hæð og í honum sjást 1-2 umför hleðslu. Ofan í grunninum er mikið af spýtnabraki og byggingarefni.

Hættumat: Stórhætta, vegna framkvæmda

GK-146:038 *Sundvarðan Neðri* varða samgöngubót A 337727 N 393763



Sundavarða Neðri 038, horft til suðurs

„Landamerkin að sunnan liggja úr Blákletti í Þúfuhól, en þar stendur Sundvarðan Efri [039], en Sundvarðan Neðri er nokkru neðar, eða um 600 faðma upp frá fjöru, en milli varðanna eru 150 faðmar,“ segir í örnefmaskrá. Varðan er um 250 m SSV bæ 001 og 20 m norðan við býlið Hól 048. Varðan var upphaflega skráð vegna aðalskipulags Voga árið 2011 (sjá Kristborg Þórsdóttir 2011). Varðan var aftur heimsótt sumarið 2022 vegna deiliskipulags. Var þá skráningin endurskoðuð. Varðan stendur hátt á klöpp í móa innan sumarhúsaloðar.

Varðan er 2 x 2 m stór að grunnfleti og um 2 m á hæð. Upp úr henni stendur viðarraftur og hefur líklega verið kross eða annað merki á honum. Í vörðunni sjást 8 umför hleðslu. Varðan stendur nær heil.

Hættumat: Stórhætta, vegna framkvæmda
Heimildir: Ö-Auðnahverfi, 2; Kristborg Þórsdóttir 2011, 109

GK-146:039 *Sundvarðan Efri* varða samgöngubót A 337839 N 393619



Sundavarða Efri 039, horft til norðurs

„Landamerkin að sunnan liggja úr Blákletti í Þúfuhól, en þar stendur Sundvarðan Efri, en Sundvarðan Neðri [038] er nokkru neðar, eða um 600 faðma upp frá fjöru, en milli varðanna eru 150 faðmar,“ segir í örnefmaskrá. Sundavarða Efri er um 360 m sunnan við bæ 001 og 55 m norðan við Vatnsleysustrandarvegur 420. Varðan var upphaflega skráð vegna aðalskipulags Voga árið 2010 (sjá Kristborg Þórsdóttir 2011). Varðan var aftur heimsótt sumarið 2022 vegna deiliskipulags og skráningin endurskoðuð. Varðan er á lágum hraunhól í móa skammt neðan (norðvestan) vegar sem liggur um Vatnsleysuströnd. Hún er nú innan einbýlishúsaloðar en

ekki er sýnilegt heiti á því eða götunúmer.

Varðan er um 1,5x1,5 m að grunnfleti, ferköntuð. Hún er um 1,7 m á hæð og sjást 6 umför hleðslu. Lítillega hefur hrunið úr vörðunni.

Hættumat: Stórhætta, vegna framkvæmda
Heimildir: Ö-Auðnahverfi, 2; Kristborg Þórsdóttir 2011, 109

GK-146:048 Hóll tóft bústaður

A 337729 N 393746

„Og svo er eitt tómthús, Hóll [...].Skammt frá Dúfuhól er þurrabýlið Hóll í Hólslóð,“ segir í örnefnaskrá. Hóll er um 270 m suðvestan við bæ 001 og 15 m sunnan við vörðu 038. Ekki fundust heimildir um aldur bústaðarins. Tóftin var upphaflega skráð vegna aðalskipulagsgerðar 2010 (sjá Kristborg Þórsdóttir 2011) en var aftur skoðuð 2022 vegna deiliskipulagsgerðar. Af því tilefni var tóftin mæld upp, hnitsett nákvæmar og lýsing endurskoðuð. Tóftin er uppi á klapparhól í hraunmóa, innan sumarhúsalóðar. Rétt norðan við tóftina liggur vatnsleiðsla.



Til vinstri er kort af Hóli 048, loftmyndir frá Loftmyndir ehf. Til vinstri er mynd af sama stað, horft til suðurs.

Tóftin er grjóthlaðin og einföld. Hún er 14 x 8 m að stærð og snýr NNV-SSA. Mesta hleðsluhæð er um 1,3 m og sjást 5 umför í innanverðum hleðslum. Nokkuð hefur hrunið úr austurvegg tóftarinnar og sést þar í grennd nokkuð af grjóti sem kann einnig að hafa hrunið úr veggjum hússins. Tóftin er á lítilli bungu, sem er sennilega að stórum hluta náttúruleg þó einhver mannvist gæti verið þar undir sverði.

Hættumat: Stórhætta, vegna framkvæmda

Heimildir: Ö-Auðnahverfi, 2; Kristborg Þórsdóttir 2011, 112

GK-146:056 Bergskotsvör renna lending

A 337651 N 393896



Bergskotsvör 056, horft til vesturs.

„Sjávargata [147:010] kallast sú leið, er lá frá bænum [Bergskoti GK-147] til sjávar, niður í lendinguna og naustin [058] (þ.e. Bergskotsvör). Sjávargatan lá um Suðurtún,“ segir í örnefnaskrá. „Vestast í fjörunni er Bergskotsvör,“ segir í örnefnaskrá Auðnahverfis. Vörin er um 200 m VSV við bæ 001 og um 350 m vestan við Bergskot 147:001. Vörin og aðrar minjar í fjöru sem tilheyrðu Bergskoti eru skráðar með Auðnum þar sem líklegt er að Bergskot hafi aðeins átt tún umhverfis bæinn en annað tilheyrt heimajörðinni Auðnum. Vörin var upphaflega skráð vegna aðalskipulagsgerðs í Vogum 2010 (sjá Kristborg Þórsdóttir 2011) en var aftur heimsótt 2022 vegna deiliskipulagsgerðar. Engu var bætt við fyrri lýsingar en hleðslur meðfram vörinni voru mældar

upp. Vörin er í grýttri klapparfjöru, SSV við lítinn tanga í fjörunni.

Vörin er um 25 x 8 m að innanmáli og snýr VSV-ASA. Hlaðinn veggur er með hliðum hennar, sýnu staðilegri er veggurinn sem er meðfram norðurhliðinni en hann er um 1 m á hæð. Ekki er hægt að telja umför vegna þaragróðurs.

Hættumat: Stórhætta, vegna framkvæmda

Heimildir: Ö-Bergskot í Auðnahverfi, 2, Ö-Auðnahverfi, 2; Kristborg Þórsdóttir 2011, 114

GK-146:057 hús mylla

A 337756 N 393858



Mylla 057, horft til suðurs

stendur á klapparhól í móa rétt utan túns, um 10 m vestan við veg heim að Auðnum.

Myllan er steinsteypt og er um 3 m á kant að grunnfleti og er um 2,5 m á hæð. Dyr eru á norðvesturhlið og gluggar á suðvestur- og suðausturhliðum. Myllan mjókkar lítið eitt upp, er um 4 m á hæð. Timburbrak er utan við og innan í myllunni. Mosi er víða tekinn að gróa á veggjum myllunnar.

Hættumat: Hætta, vegna framkvæmda

Heimildir: Gj: Mannlíf og mannvirki, 297; Kristborg Þórsdóttir 2011, 114-115

GK-146:058 tóft naust

A 337669 N 393904



Naust 058 og minjar þar í kring. Loftmynd frá loftmyndir ehf.

Hleðslur eru hrundar að miklu leyti, eru um 1,5 m á breidd og um 0,5 m á hæð, mest sjást 4 umför. Tóftin er allstór og lítur ekki út eins og dæmigert naust.

Hættumat: Stórhætta, vegna framkvæmda

Heimildir: Ö-Bergskot í Auðnahverfi, 2; Kristborg Þórsdóttir 2011, 115

Í bók Guðmundar Jónssonar, Mannlíf og mannvirki, segir: „Þá stofnaði Stefán, ásamt fleirum, samtök meðal hreppsþúa sem byggðu rammgerða vindmyllu 1918-19. Skyldi hún mala þurrkuð bein úr sjávarafurðum til skepnufóðurs. Stendur þetta sérkennilega hús enn, þ.e. steyptir veggir [...] Beinmyllan stóð stutt og var aflögð 1920-21.“ Myllan er um 145 m SSV við bæ 001 og 25 m VNV við garðlag 030_01. Myllan var upphaflega skráð vegna aðalskipulags í Vogum 2010 (sjá Kristborg Þórsdóttir 2011) og var aftur heimsótt vegna ljósleiðaraframkvæmda 2019. Hún var síðan aftur skoðuð vegna deiliskipulagsgerðar árið 2022. Hún er 13 m utan áhrifasvæðis deiliskipulags 2022 en helgunarsvæði hennar (15 m) nær innan þess. Vegna þess var hún tekin með í þessa fornleifaskrá. Myllan

„Sjávargata [GK-147:010] kallast sú leið, er lá frá bænum [Bergskoti GK-147] til sjávar, niður í lendinguna og naustin (þ.e. Bergskotsvör [056]). Sjávargatan lá um Suðurtún,“ segir í örnefnaskrá. Tóft naustsins sem hefur tilheyrð Bergskoti er um 330 m vestan við Bergskot 147:001 og um 180 m suðvestan við bæ 001. Naustið var upphaflega skráð vegna aðalskipulags 2010 (sjá Kristborg Þórsdóttir 2011) en var aftur heimsótt vegna deiliskipulags 2022. Af því tilefni var naustið mælt upp og lýsing þess endurskoðuð. Tóftin er skammt utan túns Auðna í móa á sjávarbakka.

Tóftin er 12 x 6,5 m að stærð og snýr NNA-SSV. Í norðausturenda er hóll sem afmarkar þá hlið, til vesturs er fjaran og er op á naustinu á miðri vesturhlið þess.



Byrgið 062, horft til ASA.



Byrgið 062, horft til suðvesturs.

„Byrgið stendur norðan við naustið [058] og er hlaðið úr grjóti, veggjabrotin standa eftir af því. [Það var fiskibyrgi],“ segir í örnefnaskrá. Byrgið tilheyrði Bergskoti. Tóftin er um 335 m vestan við Bergskot 147:001 og um 175 m suðvestan við bæ 001. Byrgið var upphaflega skráð árið 2010 vegna aðalskipulags í Vogum (sjá Kristborg Þórsdóttir 2011). Það var aftur heimsótt vegna deiliskipulags 2022 og var þá mælt upp og lýsing þess endurskoðuð. Byrgið er 4 m utan úttektarsvæðis deiliskipulags 2022 en helgunarsvæði þess (15 m) er nær innan þess. Tóftin er skammt utan túns Auðna í móa á sjávarbakka. Sjávarkampurinn er kominn fast að hen

Tóftin er tvískipt og grjóthlaðin og snýr VNV-ASA. Hún er 9 x 5 m að stærð. Nokkuð hefur hrunið úr henni til norðausturs og sjávarkamburinn er að fara yfir norðvesturenda hennar. Mesta hleðsluhæð er um 0,8 m og sjást allt að 5 umför af blöndu af stæðilegu grjóti og smágrýti í hleðslum. Hólf A, sem er í ASA-hluta tóftarinnar, er um 3 x 2 m að innanmáli og snýr norðaustur-suðvestur. Líklega hefur verið inngangur í suðvesturenda en lág hleðsla er þar engu að síður. Hólf B, sem er í VNV- hluta tóftarinnar, um 3 x 3 m að innanmáli. Sennilega hefur einnig verið op á því hólfu til suðvesturs og norðaustur en það gæti einnig aðeins verið rof.

Hættumat: Stórhætta, vegna landbrots

Heimildir: Ö-Bergskot í Auðnahverfi, 3; Kristborg Þórsdóttir 2011, 116

„Að vestanverðu út af Blákletti eru fjöruvötn, þar var þvegin ull á vorin og einnig þvottur (Bergkotsvötn). Oft var drykkjarvatn sótt í fjöruvötnin á sumrum, þegar þurrkasamt var,“ segir í örnefnaskrá. Vötnin eru að líkindum um 360 m VNV við Bergskot 147:001 og um 200 m VSV við bæ 001. Staðurinn var upphaflega heimsóttur skráður 2010 vegna aðalskipulags (sjá Kristborg Þórsdóttir 2011) en var aftur skoðaður vegna deiliskipulags 2022. Vötnin eru að líkindum í þangi vaxinni klapparfjöru.

Ekki er ljóst hvar vötnin voru nákvæmlega og ekki sáust nein ummerki um þau, hvorki árið 2011 eða 2022.

Hættumat: Stórhætta

Heimildir: Ö-Bergskot í Auðnahverfi, 3; Kristborg Þórsdóttir 2011, 116

5 Niðurstöður og samantekt

Deiliskráning fornleifa innan jarðarinnar Breiðagerðis á Vatnsleysuströnd var unnin sumarið 2022. Innan úttekarsvæðisins reyndust 66 minjar, þar af eru 19 ungar eða óræðar minjar (tafla 2 og 3) og 47 fornleifar (tafla 1). Um þær minjar sem falla í fyrri hópinn gildir almennt að vafi leikur á því að þær uppfylli aldursákvæði laga um menningarminjar og séu yngri en 100 ára (sjá mynd 3 og töflu 2 og 3). Þegar



Mynd 3: Kálgarður GK-145:049_02 er gott dæmi um ungan kálgarð innan úttekarsvæðis, horft til norðurs.

unnin er deiliskráning er hins vegar erfitt að horfa framhjá slíkum mannvirkjum og eru þær því teknar með í fornminjaskrá með fyrirvara. Tvær minjar⁴ sem skráðar voru í þessari úttekt voru rétt utan marka deiliskipulagssvæðis. Helgunarsvæði þeirra (15 m) nær aftur á móti inn á það og af þeim sökum er fjallað um þær í skýrslunni.

Minjar á úttekarsvæðinu eru innan lögbýlanna Stóra-Knarrarnes GK-143, Breiðagerðis GK-145 og Auðna GK-146. Bæjarhólar Stóra-Knarraness og Auðna eru langt utan úttekarsvæðisins en bæjarhóll Breiðagerðis er innan þess. Lífsafkoma fólksins sem bjó á Vatnsleysuströnd grundvallaðist á sjávarafla, líkt og annars staðar á Reykjanesi. Heimátún jarða á svæðinu eru enda við ströndina. Langflestar minjar eru í og við túnin, þar sem fólk bjó og sýslaði með skepnur að mestu leyti, auk þess sem að löndun og vinnsla fiskjar fór þar fram. Viðeyjarklaustur átti á sínum tíma jarðirnar sem úttekarsvæðið nær til. Stóra-Knarrarnes og Breiðagerði koma fyrst fram í heimildum árið 1447 um jarðaskipti Einar Þorleifssonar og Steinmóðar ábóta í Viðey. Einar lét klaustrið í Viðey hafa þessar tvær jarðir til klaustursins.⁵ Auðna er síðan fyrst getið 1548 vegna landskuldar jarðarinnar sem hún greiddi til Viðeyjarklausturs.⁶ Þó að þessara jarða sé ekki getið fyrir en tiltölulega seint í heimildum má ætla að byggð hafi hafist mun fyrir á þeim. Nánar má lesa um byggðasögu svæðisins í aðalskráningarskýrslum frá 2011 og 2014.

⁴ Mylla (GK-146:057) og Byrgið (GK-146:062).

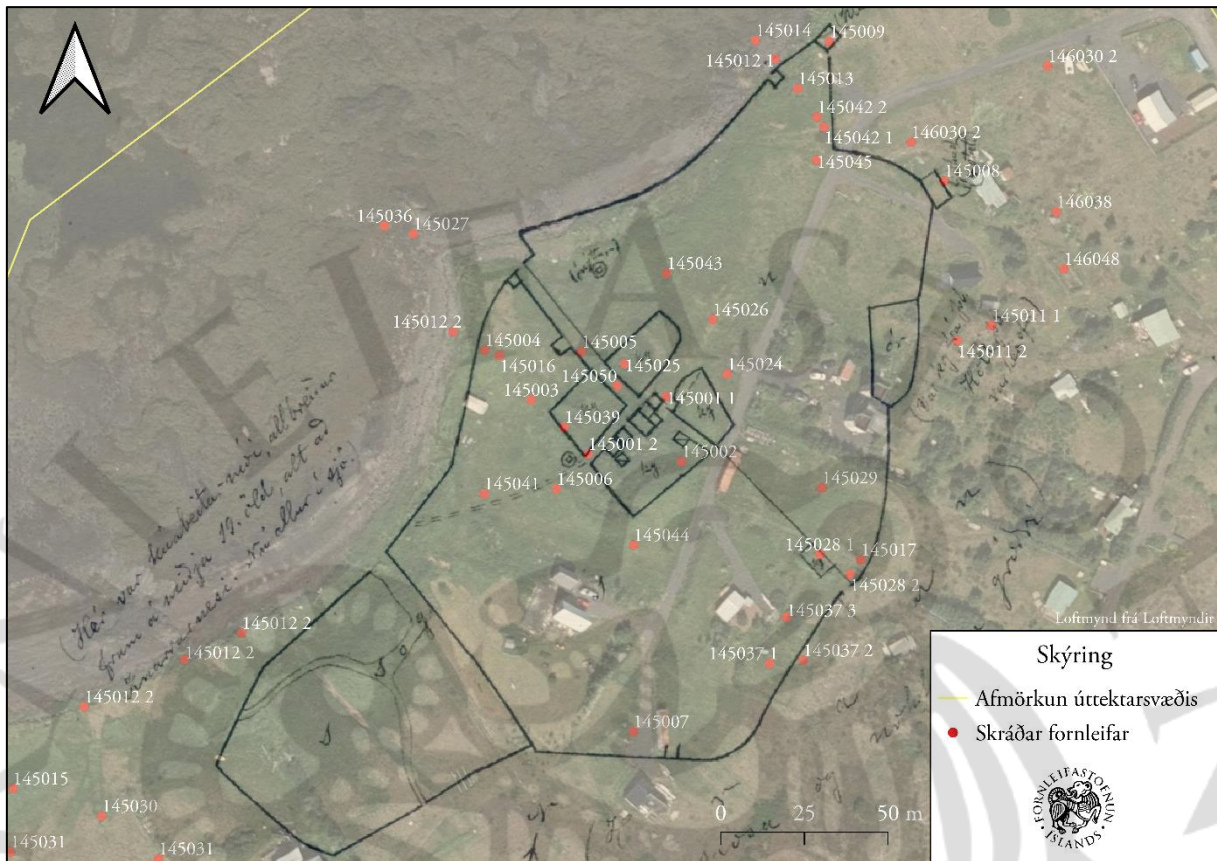
⁵ DI IV, bls. 707-708.

⁶ Strönd og Vogar, bls. 26

Til einföldunar verður umfjöllun um minjarnar skipt í tvennt. Annars vegar er sér umfjöllun um fornminjar innan svæðis, sem flestar eru við heimatún Breiðagerðis, og hins vegar umfjöllun um ungar minjar sem dreifast út um allt svæðið.

Fornminjar innan úttektarsvæðis

Tafla I. Fornminjar innan úttektarsvæðis				
Auðkenni	Sérheiti	Tegund	Hlutverk	Hættumat
GK-143:031		Vegur	Leið	Stórhætta
GK-145:001_01	Breiðagerði	Bæjarhóll	Bústaður	Stórhætta
GK-145:001_02		Mannvirki	Óþekkt	Stórhætta
GK-145:002		Heimild	Kálgarður	Stórhætta
GK-145:003		Heimild	Útihús	Stórhætta
GK-145:004		Heimild	Útihús	Stórhætta
GK-145:005		Brunnur	Brunnur	Stórhætta
GK-145:006	Breiðagerðisbrunnur	Heimild	Brunnur	Stórhætta
GK-145:007		Heimild	Útihús	Stórhætta
GK-145:008		Hleðsla	Fjárhús	Stórhætta
GK-145:009		Tóft	Hlaða	Stórhætta
GK-145:011_01		Garðlag	Túngarður	Stórhætta
GK-145:011_02		Tóft	Útihús	Stórhætta
GK-145:012_01	Breiðagerðisnaust	Garðlag	Varnargarður	Stórhætta
GK-145:012_02		Garðlag	Varnargarður	Stórhætta
GK-145:013	Breiðagerðisbúð	Hleðsla	Sjóbúð	Stórhætta
GK-145:014	Breiðagerðisvör	Renna	Lending	Stórhætta
GK-145:015	Merkjagarður	Heimild	Landamerki	Stórhætta
GK-145:016	Sjávarstígurinn	Heimild	Leið	Stórhætta
GK-145:017	Breiðagerðisgata	Heimild	Leið	Stórhætta
GK-145:024		Tóft	Útihús	Stórhætta
GK-145:025		Brunnur	Brunnur	Stórhætta
GK-145:026		Garðlag	Kálgarður	Stórhætta
GK-145:027		Frásögn	Óþekkt	Stórhætta
GK-145:028_01		Gryfja	Kálgarður	Stórhætta
GK-145:028_02		Tóft	Skemma	Stórhætta
GK-145:029		Þúst	Óþekkt	Stórhætta
GK-145:030		Þúst	Óþekkt	Stórhætta
GK-145:036		Renna	Lending	Stórhætta
GK-145:039		Heimild	Kálgarður	Stórhætta
GK-145:040		Heimild	Kálgarður	Stórhætta
GK-145:041		Heimild	Leið	Stórhætta
GK-145:043		Þúst	Útihús	Stórhætta
GK-145:044		Þúst	Óþekkt	Stórhætta
GK-145:045		Þúst	Óþekkt	Stórhætta
GK-146:025_01	Ólafsbúð	Tóft	Bústaður	Stórhætta
GK-146:025_02		Tóft	Óþekkt	Stórhætta
GK-146:025_03		Tóft	Óþekkt	Stórhætta
GK-146:025_04		Dæld	Óþekkt	Stórhætta
GK-146:038	Sundvarðan neðri	Varða	Samgöngubót	Stórhætta
GK-146:039	Sundvarðan efri	Varða	Samgöngubót	Stórhætta
GK-146:048	Hóll	Tóft	Bústaður	Stórhætta
GK-146:056	Bergkotsvör	Renna	Lending	Stórhætta
GK-146:057		Hús	Mylla	Hætta
GK-146:058		Tóft	Naust	Stórhætta
GK-146:062	Byrgið	Tóft	Herslubyrgi	Hætta
GK-146:063	Bergkotsvötn	Heimild	Þvottastaður	Stórhætta
Samtals: 47 minjar				



Mynd 4: Kort sem sýnir minjar í túni Breiðagerðis og nágrenni. Búið er að rétta upp túnakort frá 1919 og leggja það yfir loftmynd af svæðinu.

Meirihluti fornminja innan svæðis er í og við gamla heimatún Breiðagerðis sem er við ströndina í Breiðagerðisvík. Reynsla úr fornleifaskráningu hefur sýnt að í gömlum heimatúnum er minjadreifing hvað þéttust. Þar eru sömuleiðis mestar líkur að koma niður á áður óþekktar fornleifar. Varðveisla minja innan heimatúnsins er sæmileg en nokkuð misjöfn. Gamli Breiðagerðisbærinn (GK-143:001_01) er sýndur á miðju túnakorti frá 1919 (mynd 4). Bæjarhúsin sjást ekki lengur, líklega vegna niðurrifs og sléttunar, en sjálfur bæjarhóllinn er enn vel greinilegur. Hóllinn er um 54 x 30 m að stærð. Norðausturhluti hólsins er mögulega að mestu náttúrulegur en ekki er loku fyrir það skotið að þar kunnist að leynast mannvistarleifar. Hóllinn er allur mjög gróinn og vex einkum gras og þistill á honum. Hann er víðast um 2 m á hæð en hæstur í norðausturenda. Suðvestast á hólnum er niðurgroftur eða gryfja (GK-153:001_02) sem er 1,5 m í þvermál innanmáls, 0,5 m á dýpt og er bárujárnsplata í gryfjunni. Óvíst er um hvers konar mannvirki er að ræða. Aðrar fornleifar innan heimatúnsins eru ekki eins vel varðveittar og sumar jafnvel alveg horfnar. Flestar minjar í túninu voru við bæjarhóllinn⁷ eða

⁷ GK-145:002, GK-145:003, GK-145:004, GK-145:005, GK-145:006, GK-145:007, GK-145:012_02, GK-145:016, GK-145:024, GK-145:025, GK-145:026, GK-145:039, GK-145:041, GK-145:043, GK-145:044, GK-145:050 (ung).

í norðurhluta túnsins.⁸ Fáar minjar eru suðvestast á túninu en rétt austan fyrir miðju túnsins er lítill minjahópur.⁹



Mynd 5: Kort sem sýnir minjar um Ólafsbúð (GK-146:025_01-04).

Alls voru þrjár tóftir sem tengjast Ólafsbúð skráðar (01-03). Tóftirnar eru vel varðveittar, allar grjóthlaðnar en veggir þeirra eru grasi grónir. Tóft (01) er austust af þessum minjum. Hún er 8 x 6 m að stærð og snýr norðvestur-suðaustur. Tóft (02) er nyrst og er hún stærst, 11 x 8 m að stærð og snýr nálega austur-vestur. Tóft (03) er minnst. Hún er rétt vestan við lítið sumarhús, eða skemmu. Tóftin er 5 x 4 m og snýr VSV-ASA. Sömu leiðis var gróin dæld (04) skráð á minjasvæðinu. Hún er mitt á milli tófta (01) og (03). Dældin er ferköntuð, 3 x 2 m að innanmáli og snýr nálega austur-vestur. Hún er um 0,3 m djúp og hefur ljóslega hrundið úr bakka hennar og síðan gróið yfir. Óvíst er hvers konar mannvirki þetta er.

Enn fremur þykir rétt að nefna þurrabýlið Hól (GK-146:048) í landi Auðna. Býlið er um 270 m suðvestan við gamla bæinn á Auðnum (GK-146:001). Ekki hafa fundist heimildir um aldur staðarins og er tóftin á lítilli bungu, sem er sennilega að stórum hluta náttúruleg þó einhver mannvist gæti verið þar undir sverði. Tóftin sjálf er í ágætu ástandi, hún er grjóthlaðin og eru veggir 1,3 m á hæð. Hún er einföld, 13 x 8 m að stærð og snýr NNV-SSA.

⁸ GK-145:008, GK-145:009, GK-145:012_01, GK-145:013, GK-145:014, GK-145:042_01-02 (ung), GK-146:030_02 (ung).

⁹ GK-145:017, GK-145:028_01-02, GK-145:029, GK-145:037_01-03 (mögulega ungar).

Ungar minjar innan svæðis

Eins og áður hefur komið fram virðist ljóst að u.þ.b. þriðjungur minja sem voru skráðar innan úttektarsvæðisins séu ungar að árum og óvíst hvort að teljist til fornleifa samkvæmt lögum um menningarminjar nr. 80/2012. Til þess að gefa skýrari mynd af þeim stöðum var ákveðið að flokka þær minjar í tvo hópa. Tafla 2 sýnir mögulegar minjar þar sem hægt var að greina hlutverk en eru líklega á mörkum þess að teljast til fornleifa. Samhengi minjanna gefur þó tilefni til þess að skrá þær. Í töflu 3 má aftur á móti sjá minjar sem eru að öllum líkindum of ungar til þess að teljast til fornleifa og eru oft með óræð hlutverk. Þessar minjar eiga það sammerkt að vera grjóthlaðnar og fremur einfaldar, svo sem lítil gerði eða hleðslur. Í sumum tilfellum eru hleðslurnar húsgrunnar og flestar minja af þessari gerð eru innan lóða gamla sumarhúsa (sjá töflu 3).

Tafla 2. Mögulega fornminjar				
Auðkenni	Sérheiti	Tegund	Hlutverk	Hættumat
GK-145:031		Garðlag	Vörslugarður	Stórhætta
GK-145:032		Gerði	Kálgarður	Stórhætta
GK-145:037_01		Tóft	Útihús	Stórhætta
GK-145:037_02		Brunnur	Brunnur	Stórhætta
GK-145:037_03		Gerði	Kálgarður	Stórhætta
GK-145:042_01		Hleðsla	Samgöngubót	Stórhætta
GK-145:042_02		Þúst	Óþekkt	Stórhætta
Samtals: 7 minjar				

Tafla 3. Ungar minjar innan úttektarsvæðis með óræð hlutverk				
Auðkenni	Sérheiti	Tegund	Hlutverk	Hættumat
GK-143:048_01		Hleðsla	Óþekkt	Stórhætta
GK-143:048_02		Garðlag	Óþekkt	Stórhætta
GK-145:046		Varða	Óþekkt	Stórhætta
GK-145:047		Gerði	Kálgarður	Stórhætta
GK-145:048		Hleðsla	Óþekkt	Stórhætta
GK-145:049_01		Tóft	Skemma	Stórhætta
GK-145:049_02		Gerði	Kálgarður	Stórhætta
GK-145:050		Gerði	Kálgarður	Stórhætta
GK-145:051		Hleðsla	Óþekkt	Stórhætta
GK-146:030_01		Garðlag	Óþekkt	Stórhætta
GK-146:030_02		Garðlag	Óþekkt	Stórhætta
GK-146:030_03		Mannvirki	Óþekkt	Stórhætta
Samtals: 12 minjar				

Hættumat

Allar minjar innan úttektarsvæðis eru skilgreindar í stórhættu vegna fyrirhugaðra framkvæmda. Tveir minjastaðir (mylla GK-146:057 og Byrgið GK-146:062) eru rétt utan við mörk úttektarsvæðisins og því aðeins skilgreindir í hættu. Rétt er að geta þess að í hættumatinu er **ekki**

fólgið mat á gildi fornleifa, heldur er því aðeins ætlað að vekja athygli á því að framkvæmdir kunni að ógna umræddum minjastöðum og því mikilvægt að taka tillit til þeirra við framkvæmdir og leita samráðs við Minjastofnun Íslands um nauðsynlegar mótvægisáðgerðir þar sem þeirra er þörf.

Samantekt



Mynd 6. Mylla GK-146:057 er rétt utan úttektarsvæðis, en helgunarsvæði hennar (15 m) nær inn fyrir það. Hún er því tekin með í þessa fornleifaskrá en er aðeins metin í hættu ólíkt minjum innan úttektarsvæðis, sem allar eru metnar í stórhættu.

Sumarið 2022 var unnin fornleifaskráning vegna deiliskipulagsgerðar í landi Breiðagerðis á Vatnsleysuströnd í Sveitarfélaginu Vogum. Alls eru 66 minjar skráðar innan svæðisins en um 1/3 þeirra, eða alls 19 minjar, eru líklega of ungar til þess að teljast til fornleifa samkvæmt skilgreiningu menningarminjalaga en þar sem aldur þeirra er ekki þekktur voru þær teknar með í fornleifaskrána. Gerður er greinarmunur á minjum sem öruggt eða mjög líklegt er talið að séu fornleifar (tafla 1) og á þeim minjum sem ólíklegra er að séu fornleifar (tafla 2-3). Alls eru 47 fornminjar skráðar innan úttektarsvæðisins. Flestar fornminjar fundust í og við gamla heimatún Breiðagerðis en almennt gildir það að mest er um minjar næst bæjum sem hafa verið í byggð lengi og túnnum í kringum þá. Flestar minjar eru við ströndina, þar sem byggðin var, en minjum fækkar hratt eftir því sem lengra dregur frá henni. Fjöldi minja sem fundust í þessari úttekt voru annað hvort raskaðar eða horfnar vegna framkvæmda við byggingar sumar- og einbýlishúsa á svæðinu.

Mikilvægt er að nefna að þótt minjar séu metnar í stórhættu þýðir það ekki að rask á þeim sé óhjákvæmilegt heldur aðeins að gæta þurfi að þeim við skipulagsgerð og á framkvæmdastigi en oft má koma í veg fyrir rask á slíkum stöðum ef tekið er tillit til þeirra við skipulag og framkvæmdir. Það er Minjastofnun Íslands að ákveða hvort, og þá með hvaða skilyrðum fornleifar mega víkja vegna framkvæmda. Minjastofnun mun einnig setja fram endanleg skilyrði um mótvægisáðgerðir þar sem fornleifar reynast í hættu vegna framkvæmdanna.

Á úttektarsvæðinu eru skráðar allar þær minjar sem þekktar eru úr heimildum og/eða yfirborðsummerki fundust um. Þrátt fyrir viðamikla heimildaleit og vettvangsrannsókn er alltaf möguleiki á að óþekktar minjar komi í ljós við framkvæmdir, sérstaklega ef framkvæmdar verða

gerðar innan gamla heimatúns Breiðagerðis. Ef það gerist þarf að skýra Minjastofnun Íslands frá fundinum svo fljótt sem auðið er



Heimildaskrá

BL: Björn Lárusson. 1967. *The Old Icelandic Land Registers*. Lundur, Gleerup.

DI: *Diplomatarium Islandicum eða Íslenskt fornbréfasafn I–XV*. bindi. 1857–1972.

Kaupmannahöfn/Reykjavík, Hið íslenska bókmenntafélag.

GJ: Guðmundur B. Jónsson. 1987. *Mannlíf og Mannvirki í Vatnsleysustrandarhreppi*. Vogum, Útgefið af höfundi.

JJ: Johnsen, J. 1847. *Jarðatal á Íslandi*. Kaupmannahöfn, [Án útgefanda].

Jón Thorarensen. 1982. *Litla skinnið eða Blöndukúturinn*. Reykjavík, Nesjaútgáfan.

Kristborg Þórsdóttir. 2011. *Aðalskráning fornleifa í Sveitarfélaginu Vogum: Áfangaskýrsla I*. FS460-07251. Reykjavík, Fornleifastofnun Íslands.

Kristborg Þórsdóttir. 2014. *Aðalskráning fornleifa í Sveitarfélaginu Vogum: Áfangaskýrsla II*. FS527-07252. Reykjavík, Fornleifastofnun Íslands.

Kristborg Þórsdóttir 2016. *Deiliskráning fornleifa vegna mats á umhverfisáhrifum sjóvarna í Breiðagerðisvík*. FS606-16061. Reykjavík, Fornleifastofnun Íslands.

Kristborg Þórsdóttir. Í vinnslu. *Deiliskráning fornminja vegna ljósleiðara á Vatnsleysuströnd*. Reykjavík, Fornleifastofnun Íslands.

Lög um menningarmínjar nr. 80/2012.

Strönd og Vogar: Árni Óla. 1961. *Strönd og Vogar: Úr sögu einnar sveitar í landnámi Ingólfs Arnarsonar*. Reykjavík, Menningarsjóður.

Túnakort: Þjóðskjalasafn Íslands. Uppdrættir af túnnum 1919. Vatnsleysustrandarhreppur.

Ö-Auðnahverfi: Örnefnaskrá Auðnahverfis. Gísli Sigurðsson skráði. Á.á. Örnefnasafn Stofnunar Árna Magnússonar í íslenskum fræðum.

Ö-Bergskot í Auðnahverfi: Örnefnaskrá Bergskots (Auðnakots). Kristján Eiríksson skráði eftir Þórarni Einarssyni og Ástu Þórarinsdóttur. 1976–1977. Örnefnasafn Stofnunar Árna Magnússonar í íslenskum fræðum.

Ö-Breiðagerði: Örnefnaskrá Breiðagerðis. [Skráningarmanns ekki getið]. Á.á. Örnefnasafn Stofnunar Árna Magnússonar í íslenskum fræðum

Heimildamaður

Hólmgrímur Rósenbergsson, fæddur 08.06. 1956 (Breiðagerði).

Hnitaskrá ISN93

Auðkenni	Austur	Norður
GK-143:031	337418	393516
GK-143:031	337370	393528
GK-143:048_01	337426	393427
GK-143:048_02	337429	393421
GK-145001_01	337610	393708
GK-145001_02	337586	393691
GK-145:002	337614	393689
GK-145:003	337569	393707
GK-145:004	337556	393721
GK-145:005	337585	393722
GK-145:006	337577	393681
GK-145:007	337600	393608
GK-145:008	337693	393773
GK-145:009	337659	393814
GK-145:011_01	337707	393729
GK-145:011_02	337696	393724
GK-145:012_01	337642	393809
GK-145:012_02	337483	393637
GK-145:012_02	337546	393728
GK-145:012_02	337466	393629
GK-145:012_02	337436	393615
GK-145:013	337649	393800
GK-145:014	337637	393815
GK-145:015	337414	393590
GK-145:016	337560	393720
GK-145:017	337668	393659
GK-145:024	337628	393715
GK-145:025	337598	393718
GK-145:026	337624	393731
GK-145:027	337534	393756
GK-145:028_01	337656	393661
GK-145:028_02	337665	393655
GK-145:029	337656	393681
GK-145:030	337441	393583
GK-145:031	337414	393572
GK-145:031	337458	393570

Auðkenni	Austur	Norður
GK-145:032	337734	393561
GK-145:036	337525	393759
GK-145:037_01	337641	393628
GK-145:037_02	337651	393629
GK-145:037_03	337646	393642
GK-145:039	337579	383699
GK-145:041	337555	393678
GK-145:042_01	337657	393789
GK-145:042_02	337655	393792
GK-145:043	337610	393745
GK-145:044	337600	393664
GK-145:045	337655	393779
GK-145:046	337722	393508
GK-145:047	337695	393586
GK-145:048	337537	393421
GK-145:049_01	337493	393519
GK-145:049_02	337501	393515
GK-145:050	337473	393530
GK-145:050	337595	393711
GK-145:051	337481	393542
GK-146:025_01	337675	393882
GK-146:025_02	337692	393888
GK-146:025_03	337700	393881
GK-146:025_04	337684	393882
GK-146:030_01	337724	393831
GK-146:030_02	337683	393784
GK-146:030_02	337724	393807
GK-146:038	337727	393763
GK-146:039	337839	393619
GK-146:048	337729	393746
GK-146:056	337651	393896
GK-146:057	337756	393858
GK-146:058	337669	393904
GK-146:062	337664	393920
GK-146:063	337642	393926

Minjakort

