
Fornleifarannsókn vegna lagningu Búðafossvegar

Í landi Vindáss og Minnivalla í Rangárþingi ytra og Skaftholts í Skeiða- og
Gnúpverjahreppi



Lilja Laufey Davíðsdóttir og Ragnheiður Gló Gylfadóttir

Fornleifastofnun Íslands ses
Reykjavík 2023
FS933-22451



Á forsiðumynd má sjá torf í skurði 5. Torfveggurinn er strenglaðinn og þar sjást gjóskurnar K~920 og landnámslagið í lögum. Undir veggnum sjást bæði gjóskulögin óhreyfð.

Myndina tók Lilja Laufey Davíðsdóttir

Fornleifastofnun Íslands 2023

Bræðraborgarstígur 9

101 Reykjavík

Sími: 5511033

Netfang: fsi@fornleif.is

Vefsíða: www.fornleif.is

Efnisyfirlit

Efnisyfirlit	3
Myndaskrá.....	4
Grunnupplýsingar	6
Staðsetningarkort	7
Útdráttur.....	8
Abstract	8
Inngangur.....	10
Markmið og framkvæmd	10
Aðferðafræði.....	12
Gripir.....	13
Vettvangsrannsókn	14
Skurður 1 – Garðlag/vörslugarður (RA-444:008).....	15
Skurður 2 – Tóft RA-444:046.....	17
Skurður 3 – Þúst (RA-444:024_04).....	20
Skurður 4 – Garðlag/vörslugarður (RA-444:024_05)	21
Skurður 5 – Garðlag/vörslugarður (RA-444:009).....	23
Loftmyndataka með flygildi	25
Lokaorð	31
Heimildir	35
Vikaukar	36
Viðauki 1 - Einingaskrá	36
Viðauki 2 – Ljósmyndaskrá.....	39
Viðauki 3 – Borkjarnaskrá.....	45
Viðauki 4 – Gjóskulagagreiningar.....	48

Myndaskrá

Mynd 1. Kortið sýnir staðsetningu Búðafossvegar á milli Árness í Skeiða-og Gnúpverjahreppi, í gegnum land Vindáss og Minnivalla í Rangárþingi ytra.	7
Mynd 2. Kortið sýnir staðsetningar minja innan rannsóknarsvæðisins og hvaða mótvægisáðgerðir voru nauðsynlegar. Kortagerð Lilja Laufey Davíðsdóttir.	11
Mynd 3. Staðsetning könnunarskurða á rannsóknarsvæðinu.	14
Mynd 4. Torfveggur [111] og önnur jarðlög í sniðinu í skurði 1. Náttúruleg jarðlög er mjög litrík og áberandi. Horft til vesturs. Ljósmyndari Stefán Ólafsson.	15
Mynd 5. Jarðlög í skurði 1. Torfveggur með Landnámslaginu og K~920 sést í skurðinum [111] og skorið hefur verið niður fyrir efni í garðinn [112].	16
Mynd 6. Torfveggur [215] í skurði 2 og niðurgröftur [218] vinstra megin við torfvegginn. Horft til vesturs. Ljósmyndari Lísabet Guðmundsdóttir.	17
Mynd 7. Hvítt mjög þunnt mannvistarlag [217] í botni niðurgraftrar í skurði 2. Horft í vestur. Ljósmyndari Lilja Laufey Davíðsdóttir.	18
Mynd 8. Sniðteikning af skurði 2.	19
Mynd 9. Engin mannvistarlög voru sjáanleg í skurði 3. Þústin virðist hafa myndast á náttúrulegan hátt. Horft í suðvestur. Ljósmyndari Lilja Laufey Davíðsdóttir.	20
Mynd 10. Torfveggur [414] í skurði 4 sést fyrir miðri mynd. Landnámslagið og K~920 eru óhreyfð undir veggnum. Horft í vestur. Ljósmyndari Lilja Laufey Davíðsdóttir.	21
Mynd 11. Sniðteikning af jarðlögum í skurði 4.	22
Mynd 12. Torfveggur [512] í skurði 5. Í torfinu sjást allt að 10 endurtekningar af landnámslaginu og K-920. Landnámslagið og K-920 sjást einnig óhreyfð undir veggnum.	23
Mynd 13. Sniðteikning af jarðlögum í skurði 5.	24
Mynd 14. Torfveggur [512]. Endurtekningar af þykkum svörtum línunum og mjórri gráum. K-920 sést óhreyft beint undir veggnum og landnámslagið (grágrænt og gulleitt) þar undir. Ljósmyndari Lilja Laufey Davíðsdóttir.	25
Mynd 15. Staðsetning þeirra staða sem voru myndaðir úr lofti með flygildi.	26
Mynd 16. Ferðamannagötur ÁR-671:019. Ein af mörgun myndum sem teknar voru af leiðinni sem mótvægisáðgerð við raski á henni við lagningu Búðafossvegar. Ljósmyndari Ragnheiður Gló Gylfadóttir.	27
Mynd 17. Stóra-Hofsgatan, ÁR-671:025. Ein af mörgun myndum sem teknar voru af leiðinni sem mótvægisáðgerð við raski á henni við lagningu Búðafossvegar. Ljósmyndari Ragnheiður Gló Gylfadóttir.	27
Mynd 18. Gata RA-681:012. Ein af mörgun myndum sem teknar voru af leiðinni sem mótvægisáðgerð við raski á henni við lagningu Búðafossvegar. Ljósmyndari Ragnheiður Gló Gylfadóttir.	28

Mynd 19. Skógargötur RA-681:011. Ein af mörgun myndum sem teknar voru af leiðinni sem mótvægisáðgerð við raski á henni við lagningu Búðafossvegar. Ljósmyndari Ragnheiður Gló Gylfadóttir.....	28
Mynd 20. Leið RA-444:044 í landi Vindáss. Ekki voru gerðar neinar kröfur um mótvægisáðgerðir en þó voru teknar myndir af leiðinni. Ljósmyndari Ragnheiður Gló Gylfadóttir.	29
Mynd 21. Mógrafir RA-444:030 í landi Vindáss. Ljósmyndari Ragnheiður Gló Gylfadóttir.	29
Mynd 22. Leið RA-443:044 í landi Minnivalla. Ein af mörgun myndum sem teknar voru af leiðinni sem mótvægisáðgerð við raski á henni við lagningu Búðafossvegar. Ljósmyndari Ragnheiður Gló Gylfadóttir.....	30
Mynd 23. Plógför til skógræktar, plægð í gegnum Seltættur RA-444:024. Ljósmyndari Ragnheiður Gló Gylfadóttir.....	31
Mynd 24. Seltættur RA-444:024. Grafinn var skurður í meinta þúst 024_04 og garðlag 024_05. Kortagerð Lilja Laufey Davíðsdóttir.....	32
Mynd 25. Horft yfir tóft í úthaga Vindáss, sem könnunarskurður 2 var tekinn í gegnum. Ljósmynd Lilja Laufey Davíðsdóttir.....	33

Grunnupplýsingar

Rannsóknarnúmer (málsnúmer MÍ): 202211-0006

Þjóðminjasafnsnúmer (ÞJMS): 2022-83

Númer fornleifa úr skráningarskýrslu og tilvísun í skýrsluna:

RA-291:057, RA-444:024_05, RA-444:024_04, RA-444:046, RA-444:008, RA-444:009, RA-671:025, RA-671:019, RA-681:011, RA-444:030, RA-444:044, RA-681:012.

Ragnheiður Gló Gylfadóttir (2022). *Fornleifaskráning: Búðafossvegur*. FS895-22291. Reykjavík: Fornleifastofnun Íslands.

Stutt lýsing rannsókna: Könnunarskurðir voru teknir á fimm stöðum í land Vindáss og teknar voru drónamyndir af fimm leiðum og einu mógrafasvæði vegna lagningar Búðafossvegar og brúargerðar yfir Þjórsá.

Tegund rannsókna: Framkvæmdarrannsókn

Ástand fornleifa við lok rannsókna: voru þær huldar aftur eða fjarlægðar: Skurður voru fylltir eftir að þeir höfðu verið skráðir.

Staðsetning (staður, sveitarfélag, sýsla): Vindás og Minnivellir í Rangárþing ytra; Skaftholt í Skeiða- og Gnúpverjahreppi.

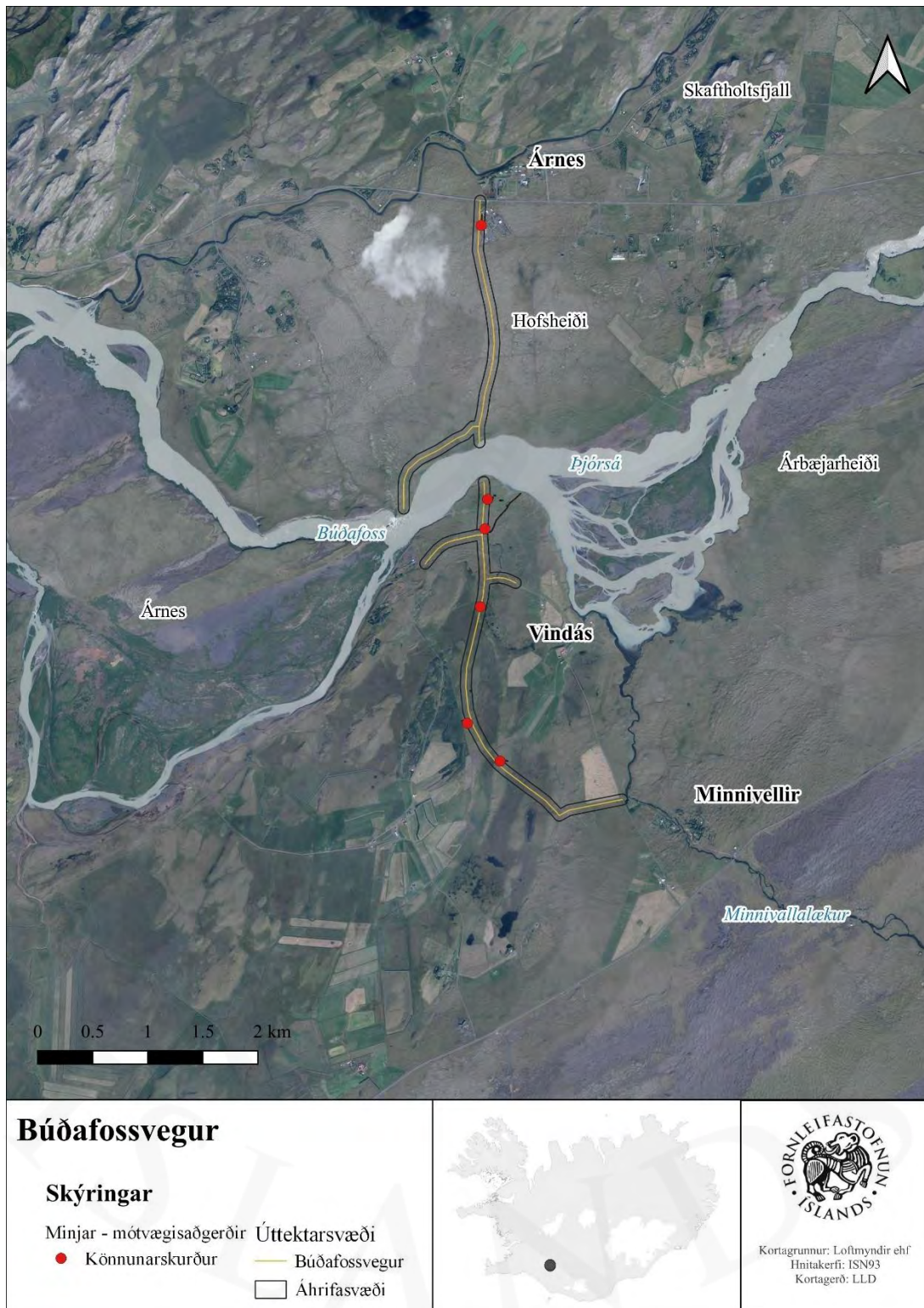
GPS hnit (miðja rannsóknarsvæðis): A: 438730, N: 390443

Rannsóknartími (nákvæmar dagsetningar): 7.-8. nóv 2022 og 18. nóv 2022

Leyfishafi: Lilja Laufey Davíðsdóttir

Fjöldi starfsmanna: 4

Staðsetningarkort



Mynd 1. Kortið sýnir staðsetningu Búðafossvegar á milli Árness í Skeiða- og Gnúþverjabreppi, í gegnum land Vindás og Minnivalla í Rangárfingi ytra.

Útdráttur

Í tengslum við skráningu fornleifa vegna lagningar Búðafossvegur og brúargerðar yfir Þjórsá setti Minjastofnun Ísland fram mótvægiskröfur vegna þeirra fornleifa sem munu raskast á þeim þremur jörðum sem vegurinn liggur í gegnum; Skaftholti í Skeiða- og Gnúpverjahreppi og Vindási og Minnivöllum í Rangárþingi ytra. Áætlað var að grafa sex könnunarskurði í sex mismunandi minjastaði auk þess að mynda sex aðra minjastaði með flygildi, á þremur jörðum. Einn minjastaðanna sem grafa átti í reyndist ekki vera fornleif og því voru grafnir fimm skurðir á fimm minjastöðum. Mannvistarleifar komu í ljós í fjórum af þessum skurðum. Minjarnar reyndust allar vera nokkuð fornar, byggðar á 10.-11. öld og líklega komnar úr notkun á 12. öld, þó svo að ekki hafi verið hægt að staðfesta efri tímamörk á einum minjastaðnum þar sem gjóskulag frá 1158 sást ekki í skurðinum. Tóft sem skráð var sem heytóft í fornleifaskráningu hefur líklega verið notuð í tengslum við húsdýrahald í úthaga en frekari rannsókn er þörf á tóftinni til á komast að nákvæmu hlutverki hennar. Í henni virtist vera gráleit lífræn gólfskán og annað hólfið var að líkindum niðurgrafið. Allar minjar sem voru rannsakaðar á svæðinu voru samtíða og má því velta því fyrir sér heildarsamhengi þeirra og hvort að jörðin hafi mögulega verið nýtt til seljabúskapar áður en heilsársbúseta þar hófst.

Lykilord

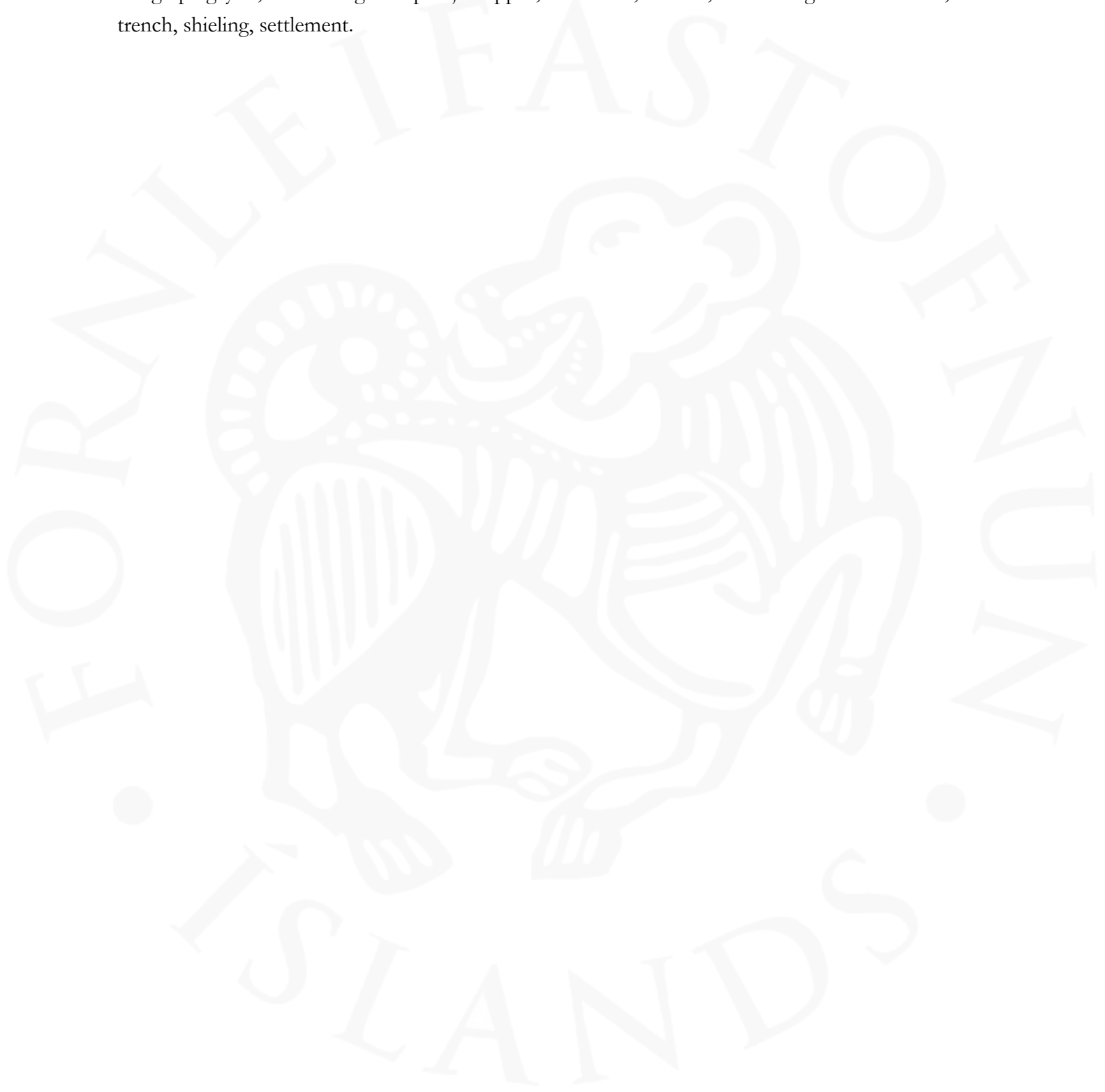
Rangárþing ytra, Skeiða- og Gnúpverjahreppur, Landsveit, Vindás, fornleifarannsókn, könnunarskurðir, sel, landnám.

Abstract

Due to the construction of Búðafossvegur road and a bridge over Þjórsá, the Cultural Heritage Agency of Iceland wrote specifications detailing necessary archaeological investigations within the proposed development area; in Skaftholt in Skeiða- og Gnúpverjahreppur, as well as Vindás and Minnivellir in Rangárþing ytra. The original specification identified six archaeological sites which were to be investigated by trenching, with another six to be photographed with the help of a drone. Only five test trenches were excavated since one of the sites turned out to be related to modern construction. Archaeological remains were found in four of the five trenches. These were all dated to the 10th or 11th century and were likely out of use in the early 12th century, although it was not possible to confirm the upper date in one of the trenches since the H-1158 tephra was not detectable in the sections. The small structure, previously recorded as a hay storage in the archaeological survey, has probably been used in connection with livestock sheltering or grazing, though further excavations are necessary to determine its function. A possible floor was detected in the section and part of the structure appears to have been cut into the ground. All structures that were trenched were contemporary with one another and one can therefore speculate about the overall context of the structures and whether transhumance was practiced in Vindás before year-round occupation started in the area.

Keywords

Rangárþing ytra, Skeiða- og Gnúpverjahreppur, Landsveit, Vindás, archaeological excavation, test trench, shieling, settlement.



Inngangur

Vorið 2022 vann Fornleifastofnun Íslands fornleifaskráningu að beiðni Vegagerðarinnar vegna lagningar Búðafossvegar og brúargerð yfir Þjórsá. Fyrirhuguð veglína liggur frá Árnesi í gegnum Minna-Hof og Skaftholt yfir í Landssveit í gegnum jarðir Minnivalla og Vindáss og mun tengja saman sveitafélögin Skeiða- og Gnúpverjahrepp og Rangárþing ytra (sjá mynd 1).¹

Í kjölfar fornleifaskráningarinnar gerði Minjastofnun Íslands kröfur um mótvægisáðgerðir vegna þeirra minjastaða sem munu raskast við vegagerðina. Langflestar minjarnar sem voru rannsakaðar voru í landi Vindáss í Rangárþingi ytra en auk þess var ein leið í landi Minnivalla og nokkrar leiðir sem lágu yfir fleiri en eina jörð. Garðlag sem taka átti skurð í gegnum í landi Skaftholts reyndist vera kaldavatns lögn. Mótvægiskröfur Minjastofnunar voru annars vegar að taka könnunarskurði í tóftir eða garðlög og hins vegar að taka myndir með flygildi af leiðum og mógröfum.²

Í framhaldinu fór Vegagerðin þess á leit við Fornleifastofnun Íslands ses að stofnunin tæki að sér fornleifarannsóknir á svæðinu. Rannsóknin fór fram í nóvember 2022 og stýrði Lilja Laufey Davíðsdóttir rannsóknum á vettvangi en auk hennar unnu Ragnheiður Gló Gylfadóttir, Lísabet Guðmundsdóttir og Stefán Ólafsson að rannsókninni. Ragnheiður Gló sá um myndatöku á vettvangi með flygildi en Lilja Laufey sá um skýrsluskrif, kortagerð og almenna úrvinnslu.

Markmið og framkvæmd

Markmið rannsókna á svæðinu var að afla grunnupplýsinga um þá minjastaði sem munu verða fyrir raski við lagningu Búðafossvegar til þess að hægt væri að ákvarða nánar hvort frekari rannsókna yrði þörf á svæðinu. Samkvæmt úrskurði Minjastofnunar um mótvægisáðgerðir var aðgerðum skipt upp í þrjá flokka (sjá mynd 2):

- A. Minjastaðir sem er nálægt framkvæmdum en munu sleppa við raks ef minjar eru merktar á framkvæmdatíma:
 - ÁR-289:037 (varða)
 - RA-444:024 (seljatóftir)
 - RA-444:045 (tóft/heystæði)
- B. Minjastaðir hvar ekki verður komist hjá raski. Mótvægisáðgerðir eru skráning, sem farið hefur fram, en auk þess er lagt til að staðirnir verði myndaðir með flygildi (dróna):
 - ÁR-671:025 (Stóra-Hofsgatan/leið)
 - ÁR-671:019 (Ferðamannagötur/leið)

¹ Ragnheiður Gló Gylfadóttir (2022).

² Bréf Minjastofnunar Íslands (MÍ202210-0086/6.09/U.Æ).



<h3>Staðsetning minja</h3>			<p>Kortagrunnur: Loftmyndir ehf Hnitakerfi: ISN93 Kortagerð: LLD</p> <p>0 250 500 m</p>
<h3>Skýringar</h3> <p>Minjar - mótvægisáðgerðir</p> <ul style="list-style-type: none"> ● Könnunarskurður ● Loftmyndataka með flygildi ● Merking minjastaða ○ Engar 			

Mynd 2. Kortið sýnir staðsetningar minja innan rannsóknarsvæðisins og hvaða mótvægisáðgerðir voru nauðsynlegar. Kortagerð Lilja Laufey Davíðsdóttir.

RA-681:011 (Skógargötur/leið)

RA-681:012 (gata/leið)

RA-443044 (gata/leið)

RA-444:030 (mógrafir)

- C. Minjastaðir sem fyrirsjáanlegt er að muni verða fyrir raski og þarf að rannsaka ýmist með jarðvegsbor eða skurðgrefti, eftir aðstæðum:

ÁR-291:057 (garðlag/vörslugarður) Ekki grafinn skurður.

RA-444:024_05 (garðlag/vörslugarður)

RA-444:024_04 (þúst)

RA-444:046 (tóft/heystæði)

RA-444:008 (garðlag/vörslugarður)

RA-444:009 (garðlag/vörslugarður)³

Liður A var eini liðurinn sem ekki var á ábyrgð Fornleifastofnunar Íslands heldur mun Vegagerðin sinna því að merkja fornleifarnar á framkvæmdartímar. Kröfum um mótvægisáðgerðir var fylgt að öllu leyti, nema í þeim tilvikum þar sem nánari athuganir leiddu í ljós að minjastaður reyndist ekki vera fornleifar. Það var í tilfalli meints vörslugarðs ÁR-291:057 en við nánari athugun reyndist hann ekki vera garður, heldur kaldavatsnlögn. Enginn skurður var því grafinn á þeim slóðum.

Aðferðafræði

Könnunarskurðir voru allir vélgrafnir og voru þeir grafnir þvert í gegnum garðlög á svæðinu. Í tilfalli tófta og þústa voru fyrst teknir borkjarnar til að ákvarða hvar skyldi taka könnunarskurð í gegnum þær. Grafið var niður í óhreyfð forsöguleg mannvistarlög. Snið könnunarskurða voru ljósmynduð og þar sem mannvistarlög voru sýnileg voru sniðin teiknuð í skalanum 1:10 eða 1:20. Allir skurðir og borkjarnar voru mæld upp með Trimble Geoexplorer 6000 staðsetningartæki og mælingar leiðréttar eftir á.

Uppgröftur og skráning mannvistarlaga fylgdi svokallaðri einingaaðferð (e. *single context recording*), sem lýst er í uppgrafthandbók Fornleifastofnunar Íslands.⁴ Hún felur í sér að hugsað er um hvert mannvistarlag (t.d. jarðlag, holu, gröf, eða byggingahluta) á minjasvæði sem einstakan atburð (einingu) í uppbyggingu þess. Hver eining er skráð, teiknuð, hæðarmæld og ljósmynduð og fær hún númer í hlaupandi númerakerfi sem er einstakt innan þess rannsóknarsvæðis sem unnið er á. Þannig er t.d. eitt númerakerfi sem heldur utan um jarðlög og mannvirki sem hafa verið grafinn upp á svæðinu. Á meðan á uppgreftri stendur eru einingarnar færðar jafnóðum inn í flæðirit (e. Harris Matrix), sem

³ Bréf Minjastofnunar Íslands (MÍ202210-0086/6.09/U.Æ)

⁴ Lucas, G. (2003).

heldur utan um aldursröð þeirra sem og annað samhengi þeirra á milli. Gerir flæðiritið þeim sem grefur kleift að halda góðri yfirsýn yfir uppbyggingu þess minjasvæðis sem unnið er á. Oft getur verið flókið að ráða í samhengi á milli mannvistarlaga og því eru einingar sem þykja eiga saman á einhvern hátt, eins t.d. þær sem taldar eru tilheyra sama notkunarskeiði, settar saman í hóp sem fær númer úr sömu röð og einingarnar sjálfar. Þegar kemur síðan að því að lýsa niðurstöðum uppgrafter í rituðu máli er vísað í númer eininga og hópa þar sem það á við.

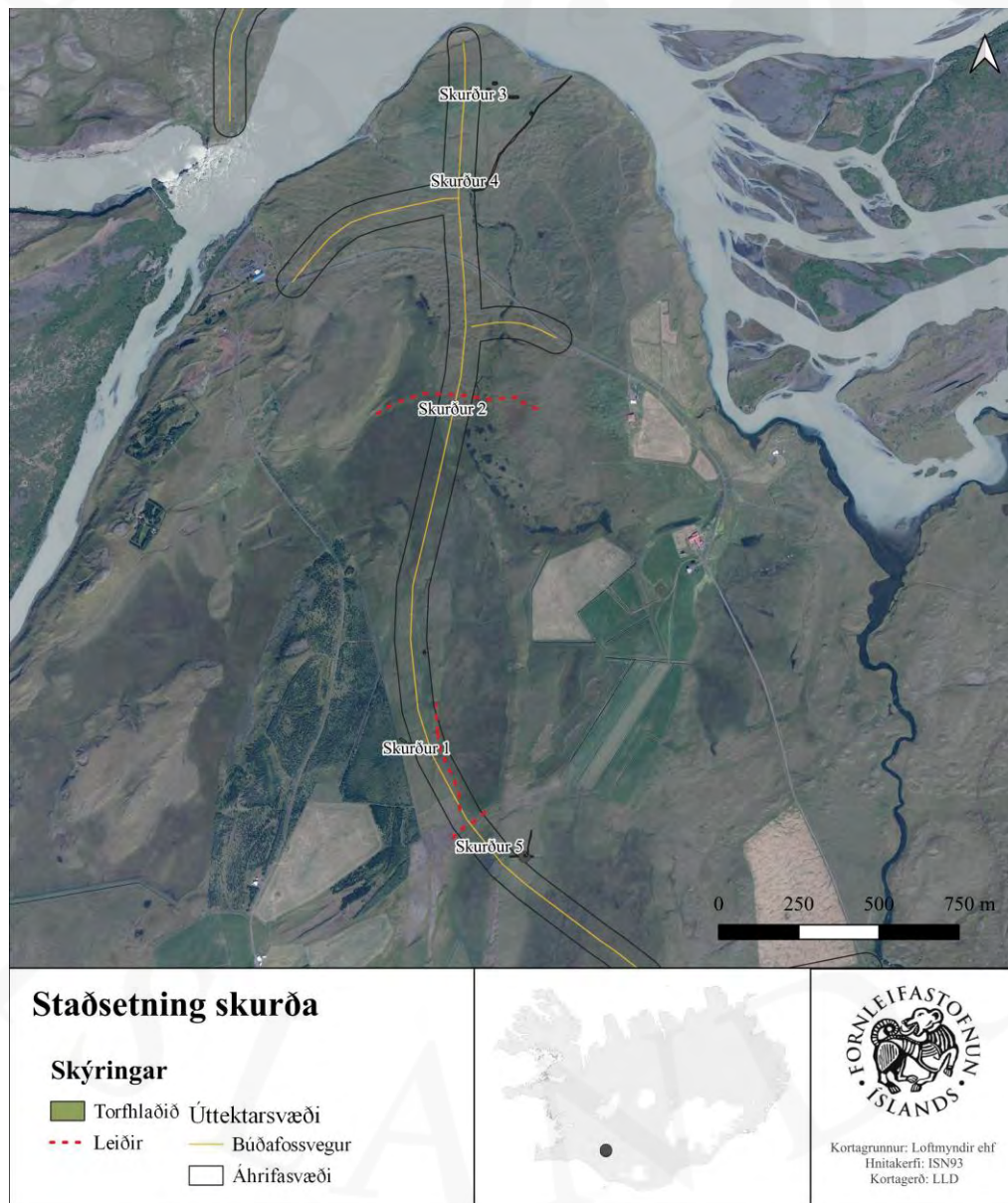
Gripir

Gripir sem finnast við uppgröft eru einnig mikilvægur gagnaflokkur þar sem þeir geta m.a gefið góða vísbendingu um aldur mannvistarlaga eða hlutverk bygginga. Eru þeir einnig allir númeraðir í hlaupandi númerakerfi. Ekki finnast allir gripir í samhengi, þar sem sumir koma fram við hreinsun á uppgraftarsvæði en þegar vitað er úr hvaða mannvistarlögum gripir koma, eru eininganúmer mannvistarlaganna hengd við gripanúmerin og fylgja þau gripunum gegnum allt úrvinnsluferlið.⁵ (Lucas, 2003). Engir gripir komu í ljós í rannsókninni í tengslum við lagningu Búðafossveg.

⁵ Lucas, G. (2003).

Vettvangsrannsókn

Í tengslum við lagningu Búðafossvegar milli Árnass í Skeiða- og Gnúpverjahreppi og Landssveitar í Rangárþingi ytra fór Minjastofnun Íslands fram á rannsókn á minjum á nokkrum stöðum, annars vegar í formi könnunarskurða og hins vegar í formi loftmynda úr flygildi. Teknir voru fimm skurðir á fimm svæðum en auk þess var flogið yfir sex minjastaði með dróna og þau mynduð í þaula (sjá mynd 3). Eins og áður var greint frá var ekki tekin skurður í garðlag RA-291:057 þar sem í ljós kom að ekki var um garðlag að ræða heldur kaldvatnslögn. Hér á eftir er ýtarleg umfjöllun um hvern könnunarskurð fyrir sig en verður fjallað um allar loftmyndatökurnar í sér kafla.



Mynd 3. Staðsetning könnunarskurða á rannsóknarsvæðinu.

Skurður 1 – Garðlag/vörslugarður (RA-444:008)

Skurður 1 var tekinn í gegnum garðlag RA-444:008 sem er á svokölluðum Skammbeinási. Vísað er í þetta garðlag sem p.553 í skýrslu um gjóskulagagreiningar (sjá viðauka 4). Garðlagið liggur fast vestan við áætlaða veglínu Búðafossvegar og innan áhrifasvæði hans en garðurinn mun að öllum líkindum hverfa að miklu leyti undir veginn við lagningu hans. Eins og kemur fram í skráningarskýrslu er garðurinn fremur fornlegur, 3 m breiður og tæpur 1 m á hæð.⁶ Skurður var tekinn í u.þ.b. mitt garðlagið og snéri hann nokkurn veginn norður-suður. Skurðurinn var um 9x1 m að stærð og um 1 m á dýpt og var austursnið hans teiknað (sjá mynd 5).

Torfveggur [111] sást í austursniði skurðarins. Torfið var fremur einkennalítið en þó greinilegar endurtekningar af jarðlögum auk þess að landnámslagið og K~920 voru í torfinu (sjá mynd 4). Yfir torfveggnum voru tvö greinileg gjóskulög, K-1918 [102] og H-1693 [105] en tvö ógreinilegri gjóskulög, K-1721 og H-1845, sáust við athuganir gjóskulagafræðings (sjá viðauka 4). Milli yfirborðslags [101] og gjóskulaga voru uppsöfnuð foklög [102], [103] og [109] en einnig rofin og náttúrulega hreyfð jarðlög [108] og [104]. Greinileg torfhrun úr vegg [111] voru sitt hvoru megin við vegginn [107], [106] og [110]. Mögulega var skorið fyrir efni í garðinn að sunnan [112] og að norðan [113], en þó er ekki hægt að útiloka að jarðvegur þarna hafi rofnað eftir að veggurinn var hlaðinn, sérstaklega ef tekið er mið af því að

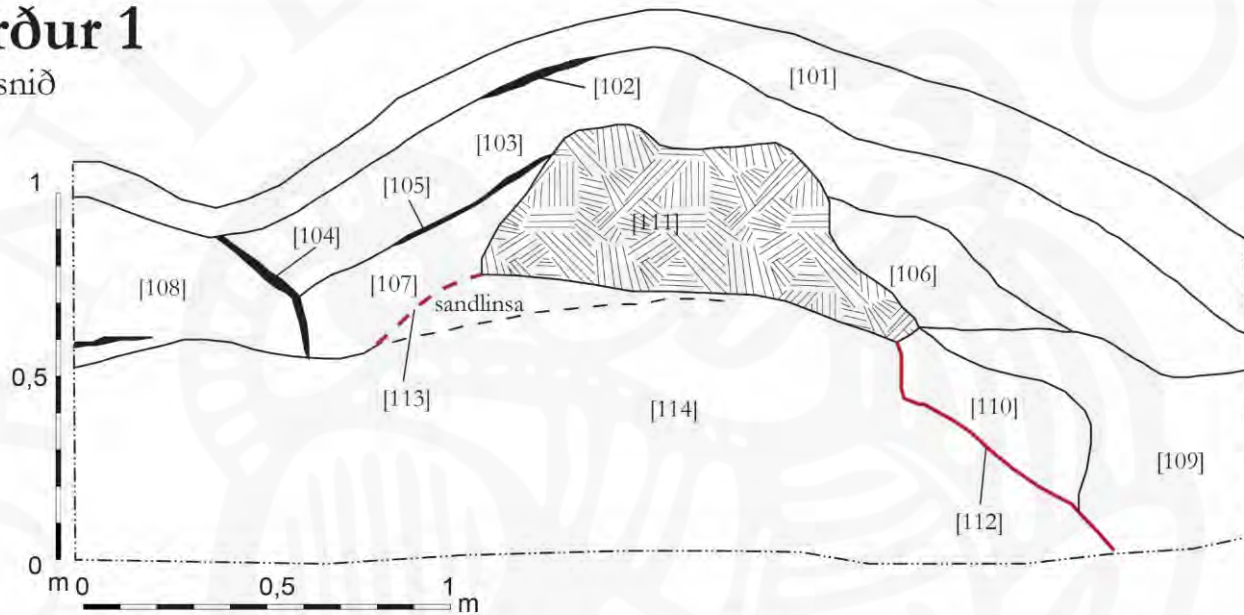


Mynd 4. Torfveggur [111] og önnur jarðlög í sniðinu í skurði 1. Náttúruleg jarðlög er mjög litrik og áberandi. Horft til vesturs.
Ljósmyndari Stefán Ólafsson.

⁶ Ragnheiður Gló Gylfadóttir (2022),

Skurður 1

- austursnið



- 101 Yfirborðslag, grasrót. Mosi, gras; mólendi í brekku sem hallar til austurs. Dökk brúnt jarðlag. Vottar fyrir að vera flekkótt en mjög vindblásið.
- 102 Mjög slitrótt, dökkt gjóskulag. Greint sem K-1918.
- 103 Brúnt jarðlag og laust í sér. Vindblásið uppsöfnunarlag, með gjósku K-1721 (gjóska ekki teiknuð).
- 104 Dökk gjóska. Jarðlag líklega eitthvað hreyft. Mögulega gamalt rof.
- 105 Mjög slitrótt, dökkt gjóskulag, H-1693.
- 106 Hrun úr torfvegg [111]. Nokkuð blandað eða hreyft.
- 107 Hrun úr vegg [111]. Vottar fyrir að vera flekkótt. Vindblásið.
- 108 Dökkt vindblásið og einsleitt jarðlag. Uppsafnað með smávegis gjósku.

- 109 Vindblásið uppsöfnunarlag, óljósir flekkir í því. Sennilega blanda af hruni og vegg [110]. Grjót sem sést í vestursniðið er sennilega úr þessu lagi.
- 110 Hrun úr vegg, hreyft og lítið eitt lagskipt.
- 111 Torfveggur, hlaðinn út mjög einkennalítlu torfi, dökkbrúnn, ljósbrúnn og svartur að lit. Þó má sjá votta fyrir endurteknum línunum við ytri mörkin beggja vegna. Inn að miðju er torfveggurinn blandaður, með ljósum skellum í hleðslunni. Tvær gjóskur eru í torfinu; LNL og K~920.
- 112 Þæla. Skorið niður fyrir efni í garðinn að sunnan.
- 113 Mögulega þæla, skorið niður fyrir garðinn að norðan.
- 114 Náttúruleg jarðlög. Lagskipt.

Mynd 5. Jarðlög í skurði 1. Torfveggur með Landnámslaginu og K~920 sést í skurðinum [111] og skorið hefur verið niður fyrir efni í garðinn [112].

náttúruleg jarðlög [114] eru mjög litrík og áberandi á þessu svæði og torfið í garðinum var fremur einkennalítið í sniðinu. Náttúruleg sandlinsa [113] var undir garðinum en engin ummerki sáust um landnámslagið né K~920 *in situ*. Um 10 cm þykkur jarðvegur er á milli torfveggjar [111] og elsta gjóskulagsins H-1693 [105] og staðfestir það að garðurinn hafi verið hlaðinn fyrir 1600 og vel hugsanlegt er að hann sé jafnvel frá 10.-11. öld (sjá viðauka 4, bls. 3).

Skurður 2 – Tóft RA-444:046

Skurður 2 var tekinn í gegnum meinta heytóft RA-444:046 og er hún merkt sem p.551 í viðauka 3. Tóftin er í miðlínu áætlaðs vegar og því mun hún raskast við lagningu hans.⁷ Á yfirborði sést tóftin sem einföld tóft, 12 x 7,5 m af stærð og veggir eru mjög þýfðir og signir. Hún var upphaflega skráð sem heytóft í úthaga. Fjórir borkjarnar voru teknir í tóftina til þess að reyna átta sig á því hvar væri best að taka skurðinn. Borkjarnarnir leiddu í ljós að sunnar í tóftinni sáust greinileg hreyfð torflög en minna var um mannvist eftir því sem norðar dróg. Því var ákveðið að taka skurðinn í suðurhluta tóftarinnar. Skurðurinn var 6 x 1 m að stærð og snéri nokkurn vegin norður-suður. Vestursnið skurðar var teiknað (sjá mynd 8).

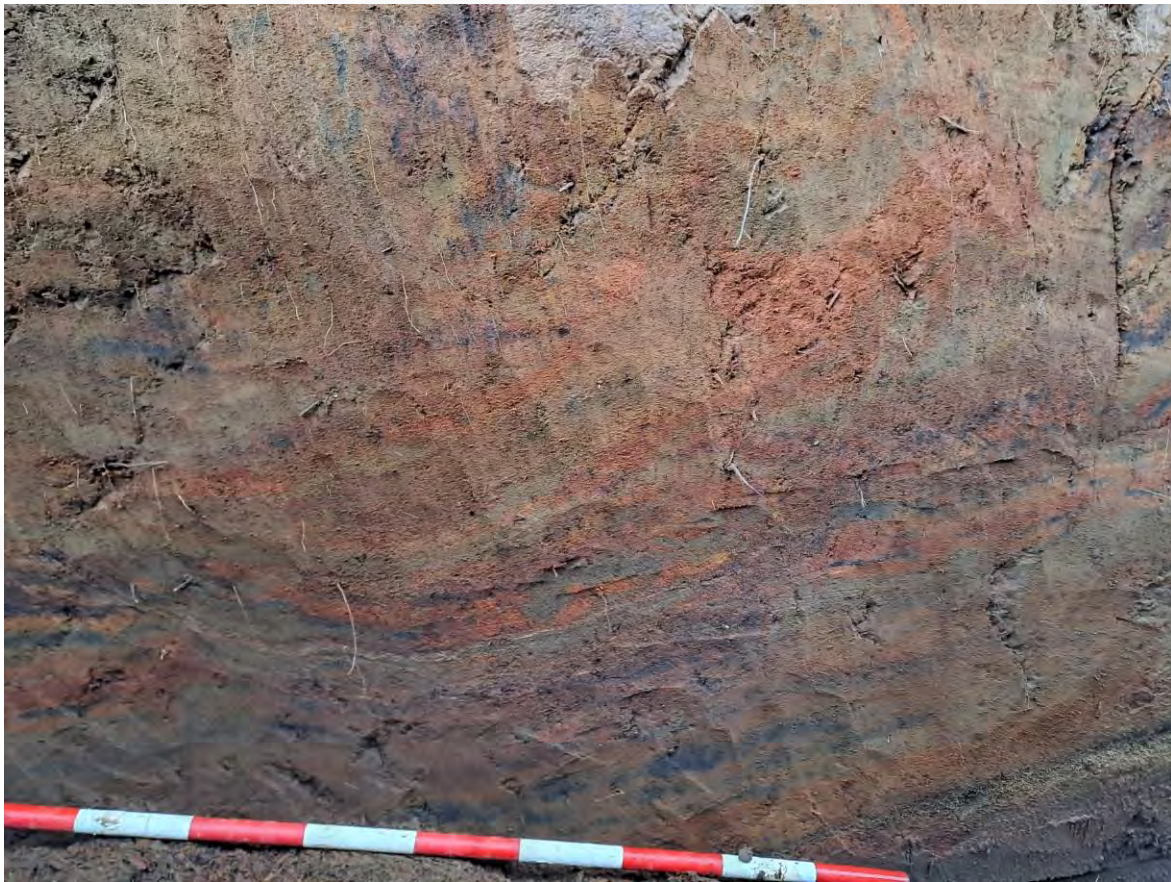


Mynd 6. Torfveggur [215] í skurði 2 og niðurgroftur [218] vinstra megin við torfvegginn. Horft til vesturs. Ljósmyndari Lísabet Guðmundsdóttir.

Greinilegur torfveggur [215] byggður úr streng, sem virtist vera milliveggur í tóftinni sást í sniðinu (sjá mynd 6). Torfið var dæmigert þétt mýrartorf, mjög litríkt og sáust 3-4 endurtekningar af gjóskulínum í torfinu sem greindar voru af gjóskulagafræðingi sem landnámslagið og K~920. Tóftin

⁷ Ragnheiður Gló Gylfadóttir (2022), 20-21.

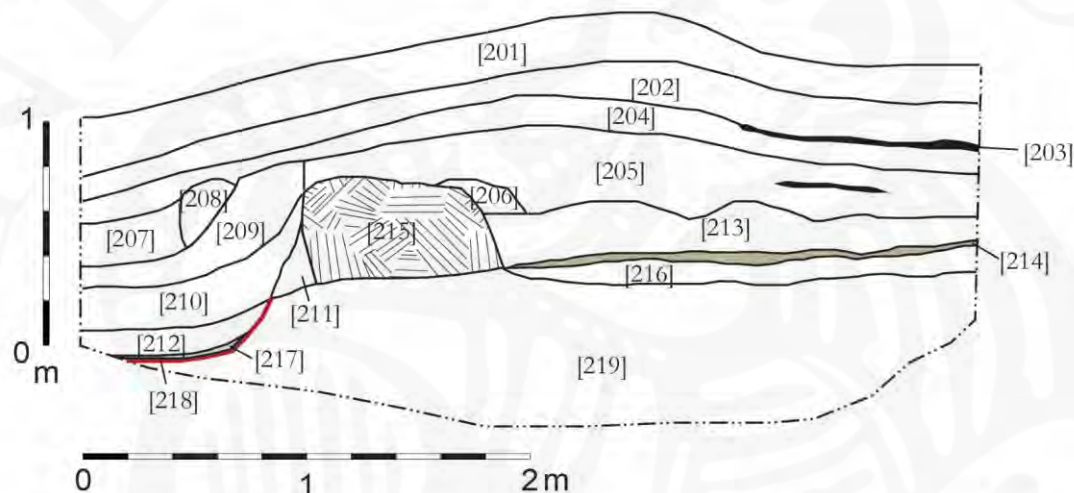
var niðurgrafin að sunnan [218] (sjá mynd 4) og feitt gráhvítt gólflag var í botni tóftarinnar [217] (sjá mynd 7). Það leit út fyrir að vera lífrænt og mögulega tengdist einhvers konar húsdýrahaldi. Torfhrun [206], [209], [210], [212] og [213] voru sitthvoru megin veggjarins og torfa [208] var einnig hrunin, en lag hennar hefur þó haldið sér betur. Ýmis foklög [202], [204], [205] og [207] voru yfir minjunum. Í foklagi [205] voru greinilegar gjóskuleifar sem voru greindar sem H-1693 *in situ*. Annað dökkt gjóskulag [203] var einnig yfir tóftinni sem var greint sem K-1918 en gjóskulagafræðingur sá þar að auki gjóskulagið K-1721 á milli H-1693 og K-1918. Gjóskulagafræðingur sá einnig tvö gjóskulög yfir torfhruni [213], lögin H-1158 og H-1104. Landnámslagið [214] hefur verið skorið í burtu sunnan í tóftinni en sést norðan við torfvegg [215]. Miðað við þessar upplýsingar er tóftin nokkuð forn, byggð á 10.-11. öld, en hefur verið fallin úr notkun fyrir árið 1104 enda leggst H-1104 upp að torfhruni frá veggjum hennar. Veggir tóftarinnar eru mjög sokknir og hlaupnir í þúfur og því er erfitt að sjá nákvæmar útlínur hennar. Ef tekið er mið af því hvernig tóftin var mæld upp í fornleifaskráningu virðist vera torfveggur [215] vera milliveggur í tóftinni. Mögulegt gólf sést í niðurgrafna hlutanum, sunnan veggjar en ekkert slíkt sést að norðan. Það auk þess að hún er tvískipt, bendir til þess að ekki sé um heytóft að ræða og meiri líkur séu á því að tóftin tengist einhvers konar húsdýrahaldi í úthaga.



Mynd 7. Hvítt mjög þunnt mannvistarlag [217] í botni niðurgraftar í skurði 2. Horft í vestur. Ljósmyndari Lilja Laufey Davíðsdóttir.

Skurður 2

- Vestursnið



- 201 Yfirborðslag.
- 202 Fokmold, ljósbrún og laus í sér.
- 203 Dökkt/svart gjóskulag.
- 204 Brúnn silt jarðvegur - fokmold.
- 205 Aðeins ljósara fokmoldarjarðlag. Laust í sér með dökkum gjóskuflekkjum og línu.
- 206 Fokmold með torfflekkjum - hrun.
- 207 Dökkbrún fokmold með appelsínugulum torfflekkjum og svörtum gjóskuflekkjum.
- 208 Torfa. Hrun úr vegg. Appelsínugult, dökkbrúnt og gult að lit.
- 209 Torfhrun sem fallið hefur ofan í tóft. Appelsínugult lag með vott af LNL gjósku. Blandað og ekki eins flekkótt og [208].
- 210 Torfhrun í tóft, flekkótt. Sama torf og í vegg [215].

- 211 Þétt brúnt og appelsínugult torf með dökksvartri gjósku, þó ekki eins þétt og í torfvegg [215]. Gæti verið hluti af veggnum sem hefur sigið niður.
- 212 Frekar dökkt torfhrun.
- 213 Torfhrun og fokmold.
- 214 Tvílið gjóskulag, grátt að ofan og gult að neðan. Landnámslagið.
- 215 Torfveggur. Strengur. Svört gjóska og þétt mýrartorf eins og er í nágrenninu. Dökkar torfur og línur af LNL og K~920 í torfinu.
- 216 Appelsínugult náttúrulegt mýrarlag.
- 217 Botnlag í tóft. Feitt gráhvítt jarðlag, mjög þunnt. Gólflag.
- 218 Skurður fyrir efnistöku.
- 219 Náttúrulegt mýrarlag.

Mynd 8. Sníðteikning af skurði 2.

Skurður 3 – þúst (RA-444:024_04)

Skurður 3 var tekinn í gegnum þúst sem talin var tilheyra seltóftum RA-444:024.⁸ Þústin er vestast af tóftunum á minjasvæðinu og sú eina sem lendir innan áhrifasvæði vegagerðarinnar. Áður en skurður var grafinn voru teknir sex borkjarnar til að kanna hvort hægt væri að koma auga á besta staðinn til þess að staðsetja skurðinn. Borkjarnar sýndu engin merki um mannvist á svæðinu en þó var ákveðið að grafa skurð í þústina til að vera fullviss um að hún væri náttúruleg. Könnunarskurður var tekinn í norðvesturenda þústarinnar, sem var 5 x 1 m að stærð. Um 50-70 cm voru niður á forsöguleg jarðlög og sást landnámslagið vel í sniðinu. Tvö svört gjóskulög sáust vel ofarlega í sniðinu sem líklega hafa verið tvö af þeim fjórum dökku lögum gjóskulagafræðingur greindi á svæðinu; H-1693, K-1721, H-1845 og K-1918. Engin mannvistarlög komu í ljós í skurðinum, aðeins brún einsleit fokjarðlög á milli gjóskulaganna (sjá mynd 9).



Mynd 9. Engin mannvistarlög voru sjáanleg í skurði 3. Þústin virðist hafa myndast á náttúrulegan hátt. Horft í suðvestur. Ljósmyndari Lilja Laufey Davíðsdóttir.

⁸ Ragnheiður Gló Gylfadóttir (2009), 18.

Skurður 4 – Garðlag/vörslugarður (RA-444:024_05)

Skurður 4 var tekinn í gegnum garðlag RA-444:024_05 sem tilheyrir sömu minjaheild, seltóftum, og meint þúst sem skurður 3 var tekinn í gegnum⁹. Garðlagið er merkt p.552 í viðauka 3. Garðurinn liggur frá Þjórsá og afmarkar austurhlið og hluta af suðurhlið túns þessa bæjar/selstæðis. Garðurinn sem afmarkar suðurhlið túnsins er nánast allur innan áhrifasvæðis Búðafossvegar og mun raskast við vegagerðina. Könnunarskurður var tekinn í gegnum garðlagið nokkuð austarlega en þó innan áhrifasvæðis. Skurðurinn var 6,5 x 1,1 m að stærð og snéri norður-suður. Vestursnið skurðarins var teiknað (sjá mynd 11).

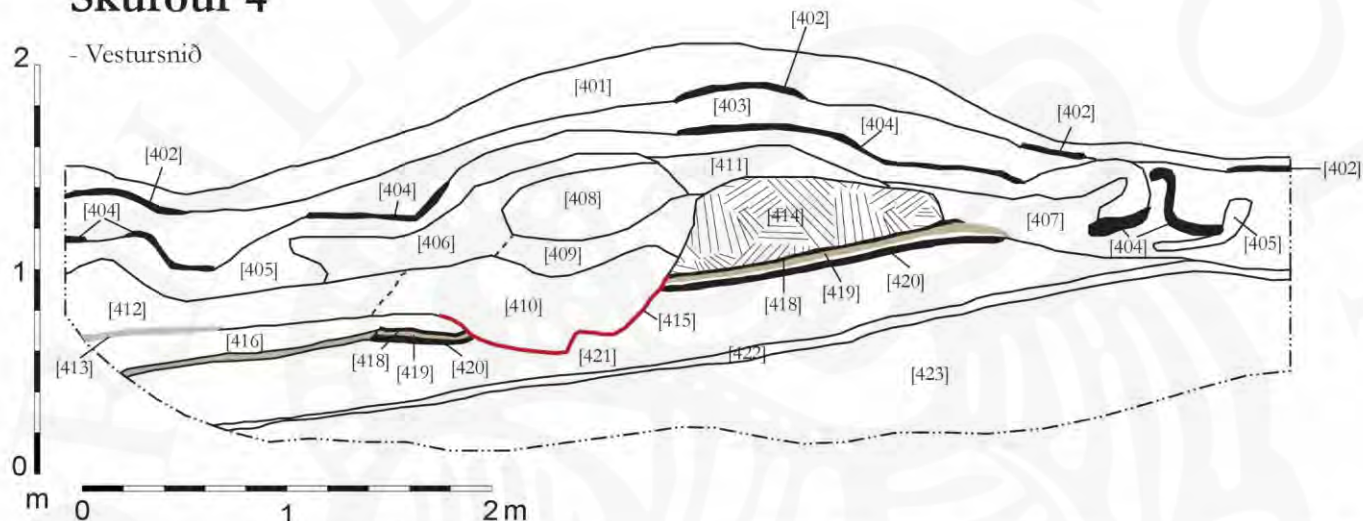


Mynd 10. Torfveggur [414] í skurði 4 sést fyrir miðri mynd. Landnámslagið og K~920 eru óhreyfð undir veggnum. Horft í vestur.
Ljósmyndari Lilja Laufey Davíðsdóttir.

Torfveggur [414] var hlaðinn úr streng og sáust 5-6 endurtekningar af brúnleitu torfi með landnámslaginu og K~920. Torfveggurinn var byggður stuttu eftir að þau gjóskulög féllu og sjást þau óhreyfð undir veggnum og sunnan við hann [148] og [419]). Pæluskurður [415] sker í gegnum gjóskulögin og einnig svarta forsögulega gjósku [420] sem einnig sést óhreyfð undir veggnum (sjá mynd 10). Jarðlag [417] er lítillega hreyft, sambland af þessum þremur gjóskum sem líklega hefur hreyfst eitthvað við veggheðsluna. Ljós steingrá gjóska [413] sem greind var sem H-1158, sást í syðsta hluta skurðarins en þar sáust tengslin við bygginguna ekki nægilega vel, þó það líti svo út fyrir að hún hafi mögulega verið yfir pæluskurðinum. Í austursniði skurðarins sást hins vegar betur að þessi gjóska lá yfir torfhruni úr veggnum og því hefur torfið verið hrunið að einhverju leiti árið 1158 þegar gjóskan

⁹ Ragnheiður Gló Gylfadóttir (2022), 18.

Skurður 4



- 401 Yfirborðslag, brúnt og laust í sér.
 402 Svart gjóskulag í yfirborði: greint sem K-1918.
 403 Brún, einsleit fokmold.
 404 Dökkt/svart gjóskulag. Viða rofið og hrunið. Greint sem K-1721.
 405 Lífrænt jarðlag, dökkbrúnt og út í fjólublátt. Mögulega yfirborð þegar gjóska K-1721 féll.
 406 Einsleit ljós rauðbrúnt jarðlag.
 407 Brún, einsleit fokmold.
 408 Torfa sem hefur hrunið til hliðar af torfveggnum en haldið lagi sínu frekar vel. Strengja-torf með K~920 en ekki augljósum línur af LNL, rauðleitt og ljósbrúnt.
 409 Brúnt torfhrun með svartri gjósku (greint sem K~920). Ekki augljóst LNL gjóska í því.
 410 Fylling í skurði [415]. Að mestu torf en þó líklega blandað foki. Hreyft með gjóskulei-fum, bæði LNL og K~920.
 411 Torfhrun með LNL og K~920. Brúnt og rauðbrúnt.

- 412 Brúnt jarðlag. Smávegis af torfleifum en mun minna en í [410]. Mörk milli jarðlaganna óljós.
 413 Steingrá gjóska. Greind sem H-1158.
 414 Torfveggur með 5-6 strengjum af LNL og K~920.
 415 Þæla, skorið niður fyrir efni í vegg [414].
 416 Ljósbrúnn einsleitur jarðvegur.
 417 Blandað gjóskulag: Flyksur af LNL og K~920 og eldra kötlugli [418], [419] og [420]. Greinilegt að það er raskað eða blásið. Allavega blandað.
 418 Svört Kötlugjóska, greind sem K~920.
 419 LNL in situ.
 420 Svört Kötlugjóska. Brúnn jarðvegur á milli 419 og 420, um 0,5-1 cm.
 421 Mjúkur forsögulegur rauðbrúnn jarðvegur.
 422 Grófkortnótt gjóska, tvískipt. Efra lag svart og gulleit gjóska undir. Gulleiti hlutinn grófkortnótur. Forsögulegt gjóskulag.
 423 Náttúruleg jarðlög. Lagskipt. Allavega fjórar línur af forsögulegum gjóskulögum.

Mynd 11. Sníðteikning af jarðlögum í skurði 4.

dreifðist það yfir. Torfhrun [409], [410] og [411] sáust sunnan við torfvegginn og ofan á honum en nánast ekkert torf hafði hrunið til norðurs. Torfa [408] hefur einnig fallið eða sigið af veggnum en lag hennar hafði haldið sér að mestu leiti og þar sást enn strengjatorf með landnámslaginu og K~920. Þrjú dökk gjóskulög sáust yfir torfveggnum, K-1918 [402], líklega H-1845 (ekki teiknað) og K-1721 [404]. Á milli gjóskulaganna voru brún, einsleit fokjarðlög [403], [406] og [407] auk torfblandaðs foklags [412] og lífræns náttúrulegs jarðlags [405]. Smávegis rof virðist hafa átt sér stað norðan við garðlagið á einhverjum tímamarki og má sjá að jarðlög þar voru rofin og hreyfð. Bæði K-1721 gjóskan og jarðlag [405] höfðu rótast og önnur jarðlög voru horfin af svæðinu, þar á meðal landnámslagið og K~920.

Ef tekið er mið af gjóskulögum og mannvist í skurðinum, hefur garðlagið verið byggt einhvern tímann á milli 920 og 1158, á 10.-11. öld. Garðurinn hefur verið byrjaður að hrynja þegar gjóskulagið féll árið 1158. Engar viðgerðir eða viðbætur sjást á garðlaginu og má því ætla að býlið/selið sem garðurinn afmarkaði hafi verið í notkun á þessu tímabili, þó mögulegt sé að það hafi verið í notkun lengur. En þar sem engar endurbætur sjást á garðinum má ætla að hann hafi að minnsta kosti ekki verið í notkun lengur en eitthvað fram á miðja 12. öldina.

Skurður 5 – Garðlag/vörslugarður (RA-444:009)

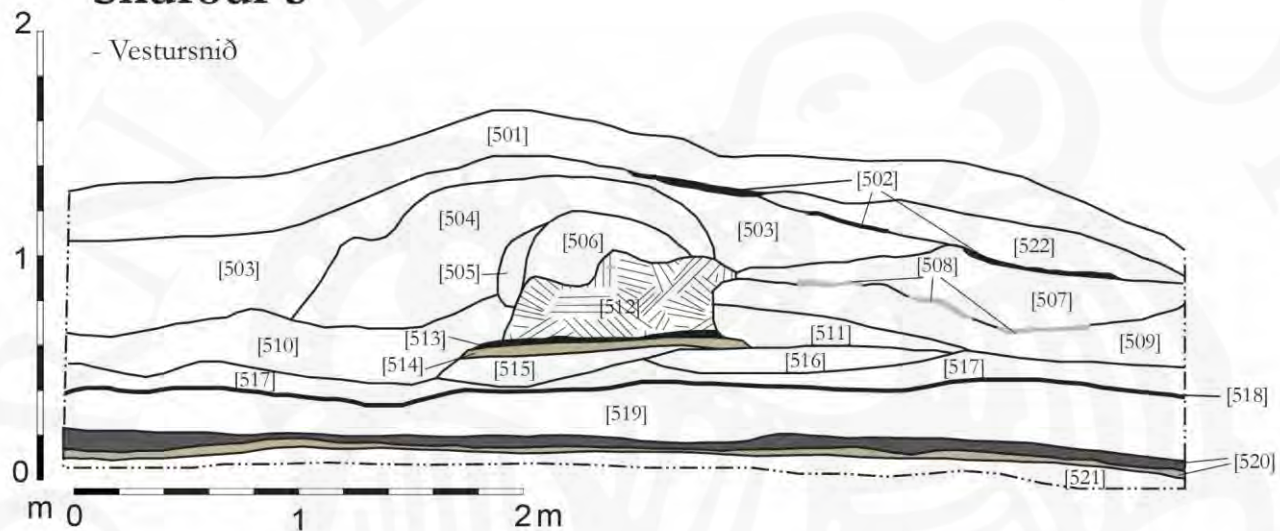
Skurður 5 var tekinn í gegnum garðlag RA-444:009. Garðlagið er á svipuðum stað og garður RA-444:008 sem skurður 1 var tekinn í gegnum og vísað er á það í gjóskulagaskýrslu sem p.554 (sjá viðauka



Mynd 12. Torfveggur [512] í skurði 5. Í torfinu sjást allt að 10 endurtekingar af landnámslaginu og K-920. Landnámslagið og K-920 sjást einnig óbreyfð undir veggnum.

Skurður 5

- Vestursnið



- | | | | |
|-----|--|-----|---|
| 501 | Yfirborðslag. | 512 | Garðlag, torfveggur - strenghlaðinn með tveimur tegundum af gjóskum; LNL og K~920. |
| 502 | Gróf kornótt svört gjóska, K-1721 eða H-1693. | 513 | Svört gjóska K~920 in situ |
| 503 | Rauðbrún fokmold. Laus í sér, sérstaklega að austanverðu. | 514 | Landnámslagið in situ |
| 504 | Rauðbrún fokmold. Þéttari í sér en [503] - smá gjóskuflekkir og torfflekkir. | 515 | Brúnn jarðvegur [silt] undir vegg. |
| 505 | Brúnt fokmoldarlag - laust í sér og smá sendið. | 516 | Brúnn jarðvegur (silt) með grásvartri gjósku sem verður grá þegar hún þornar. Forsöguleg gjóska enda undir LNL. |
| 506 | Torfblandað jarðlag með dökkri gjósku og LNL. | 517 | Brúnt óhreyft jarðlag. |
| 507 | Rauðbrún fokmold - sama og [504]. | 518 | Nánast svört gjóska, forsöguleg. |
| 508 | Ljóst gjóskulag, nánast hvítt. Smávegis grár leir undir því. | 519 | brúnt fokmoldarlag. |
| 509 | Rauðbrún fokmold - smá torfflekkir úr garði blandað við fokjarðveg. | 520 | Mjög gróft tvískipt gjóskulag - dekkra að ofan. |
| 510 | Dökk rauðbrún fokmold, svipuð og [504] en bara dekkri. Leggst upp að torfvegg [512]. | 221 | Rauðbrúnt óhreyft silt jarðlag. |
| 511 | Fokjarðvegur og hrun úr vegg [512]. Dökk gjóska í torfi. | 522 | Rauðbrún fokmold - laus í sér. |

Mynd 13. Sníðteikning af jarðlögum í skurði 5.

4). Í skráningarskýrslu eru þessu tvö garðlög talin áþekk og samtíða og jafnvel að þau hafi tengst. Garðurinn liggur vestur-austur á 80 m löngum kafla. Hann er mjög útlattur og breiður.¹⁰ Þegar vettvangsrannsóknin var unnin í nóvember kom í ljós að líklega beygir garðurinn frá austurenda beint í norður og hægt var að rekja hann á 83 m löngum kafla nánast beint í norður, meðfram bíslslóða sem liggur þar fram hjá. Könnunarskurður var tekinn í garðlagið nálægt horninu þar sem það beygir til norðurs. Skurðurinn var 7 x 1,1 m stærð og snéri norður-suður og var vestursnið hans teiknað (sjá mynd 13.)

Torfveggur [512] er hlaðinn úr streng og sjást allt af tíu endurtekningar af landnámslaginu og K~920 í torfinu (sjá mynd 14). Veggurinn er byggður beint ofan á óhreyft K~920 [513] og landnámslagið [514] lá þar beint undir. Bæði gjóskulögin fundust bara undir garðinum en voru fokin eða rofin annars staðar í skurðinum. Engin augljós þæla sást í sniðinu en torfhrun var beggja vegna veggjar, [509] og [511] að norðan og [510] að sunnan. Yfir torfhruni [509] að norðanverðu sást gráhvít gjóska [513] sem tekið var sýni af og greint sem H-1158 (sjá viðauka 4). Jarðlög [506] og [504] voru blönduð torfhrun og foklög en bæði voru með svörtum gjóskuleifum líkt of fannst í torfveggnum sjálfum. Ein svört gjóska fannst yfir veggnum sem er annaðhvort K-1721 eða H-1693 og á milli gjóskulaga og torfhruna var að finna mikið af fokjarðvegslögum [522], [503], [505] og [507] (sjá mynd 12). Ef tekið er mið af þeim gjóskulögum og mannvist sem fundust í skurði 5 virðist garðurinn hafa verið byggður fljótlega eftir að Katla gaus um árið 920 og var fallinn úr notkun áður en að Hekla gaus árið 1158.



Mynd 14. Torfveggur [512]. Endurtekningar af þykku svörtum línunum og mjórri gráum. K-920 sést óhreyft beint undir veggnum og landnámslagið (grágrænt og gulleitt) þar undir. Ljósmyndari Lilja Laufey Davíðsdóttir.

Loftmyndataka með flygildi

Hluti af þeim mótvægisáðgerðum sem Minjastofnun Íslands setti skilyrði um á svæðinu var að taka loftmyndir af mógröfum og leiðum sem raskast við vegagerðina. Flygildi var flogið kerfisbundið yfir fornleifarnar til að ná sem bestum og nákvæmustum myndum af þeim. Minjastaðirnir sem myndaðir voru, voru alls sjö talsins (sjá mynd 15), en auk þeirra sex staða sem Minjastofnun Íslands gerði kröfu um að yrðu myndaðir, var gata RA-444:044 var einnig mynduð (sjá myndir 16-21).

¹⁰ Rangheiður Gló Gylfadóttir (2022), 16.



Búðafossvegur

- Loftmyndir með flygildi Úttektarsvæði
- Leiðir
- Veglína
- Úttektarsvæði



Kortagrunnur: Loftmyndir ehf
 Hnitakerfi: ISN93
 Kortagerð: LLD

Mynd 15. Staðsetning þeirra staða sem voru myndaðir úr lofti með flygildi.



Mynd 16. Ferðamannagötur ÁR-671:019. Ein af mörgun myndum sem teknar voru af leiðinni sem mótvægisadgerð við raski á benni við lagningu Búðafossvegar. Ljósmyndari Ragnheiður Gló Gylfadóttir.



Mynd 17. Stóra-Hofsgatan, ÁR-671:025. Ein af mörgun myndum sem teknar voru af leiðinni sem mótvægisadgerð við raski á benni við lagningu Búðafossvegar. Ljósmyndari Ragnheiður Gló Gylfadóttir.



Mynd 19. Skógargötur RA-681:011. Ein af mörgun myndum sem teknar voru af leiðinni sem mótvægisáðgerð við raski á henni við lagningu Búðafossvegar. Ljósmyndari Ragnheiður Gló Gylfadóttir.



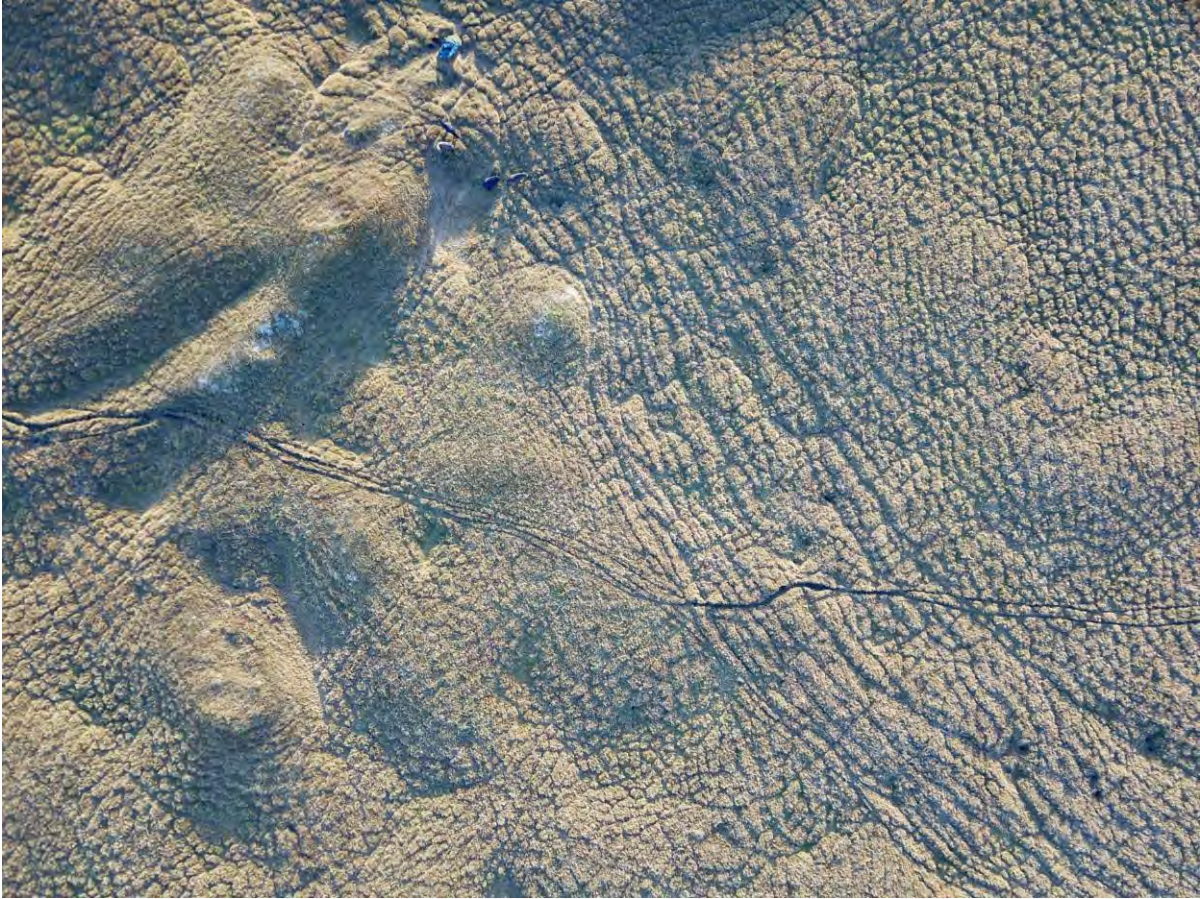
Mynd 18. Gata RA-681:012. Ein af mörgun myndum sem teknar voru af leiðinni sem mótvægisáðgerð við raski á henni við lagningu Búðafossvegar. Ljósmyndari Ragnheiður Gló Gylfadóttir.



Mynd 21. Mógrafir RA-444:030 í landi Vindáss. Ljósmyndari Ragnheiður Gló Gylfadóttir.



Mynd 20. Leið RA-444:044 í landi Vindáss. Ekki voru gerðar neinar kröfur um mótvægisáðgerðir en þó voru teknar myndir af leiðinni. Ljósmyndari Ragnheiður Gló Gylfadóttir.



Mynd 22. Leið RA-443:044 í landi Minnivalla. Ein af mörgun myndum sem teknar voru af leiðinni sem mótvægisadgerð við raski á benni við lagningu Búðafossvegar. Ljósmyndari Ragnheiður Gló Gylfadóttir.

Lokaorð

Vegagerðin er með áætlanir að tengja saman sveitafélögin Skeiða- og Gnúpverjahrepp og Rangárþing Ytra með lagningu Búðafossvegur yfir Þjórsá. Vegurinn mun liggja í gegnum land Vindáss í Rangárþingi og munu fornminjar raskast við vegagerðina. Því setti Minjastofnun Íslands fram mótvægisáðgerðir um að rannsaka þyrfti sex minjastaði með könnunarskurðum auk þess að taka loftmyndir af sex öðrum minjastöðum. Allar minjarnar voru í landi Vindáss í Rangárþingi ytra fyrir utan eitt garðlag í landi Skaftholts í Skeiða- og Gnúpverjahreppi. Við nánari athugun kom þó í ljós að ekki var um garðlag að ræða, heldur uppmokstur fyrir kaldvatnslögn í Árnesi. Enginn skurður var því grafinn á svæðinu. Þúst sem talin var tilheyra gömlu selstaði í Vindási reyndist sömuleiðis aðeins vera náttúrulegar þúfnamyndanir. Því var aðeins mannvist að finna á fjórum af þeim sex stöðum sem upprunalega átti að rannsaka.

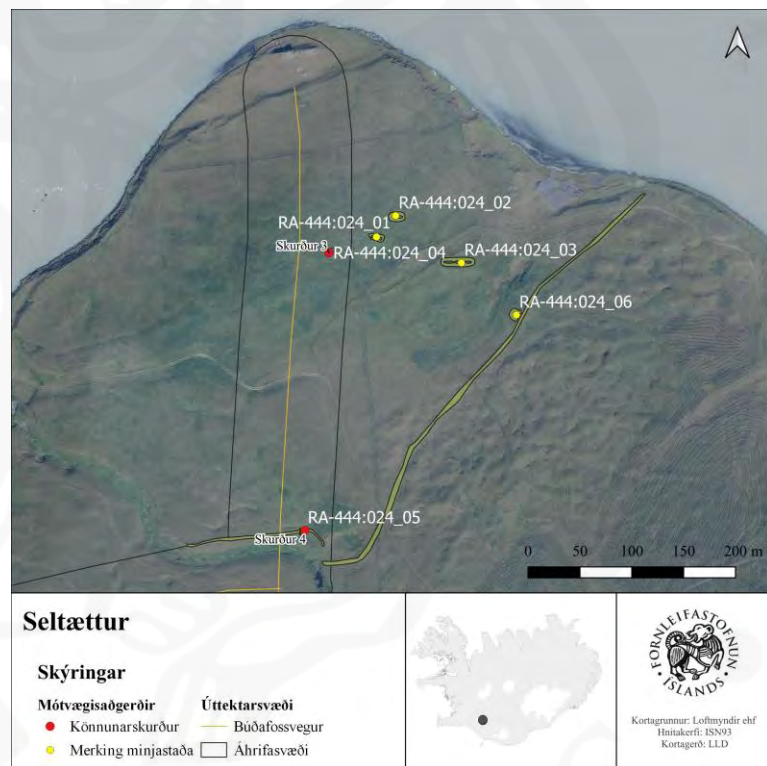
Þegar komið var á staðinn í nóvember var byrjað á því að kanna þau svæði sem grafa átti skurði í og þá komu í ljós verulegar breytingar á landinu frá því um vorið, þar sem sel RA-444:024 hafði verið skráð. Minjarnar höfðu verið skráðar í hættu vegna þeirra vegagerðar sem var í bígerð á svæðinu og fjallað hefur verið um í þessari skýrslu. Hins vegar kom í ljós að þeim stafaði stórhætta af skógrækt sem áætluð hefur verið á svæðinu. Búið var að plægja upp stórt svæði og gera tilbúið til plöntunnar (sjá mynd 22), meðal annars þar sem Seltættur 024 eru staðsettar. Búið var að raska þremur tóftum af þeim fjórum sem voru á svæðinu. Minjavörður Suðurlands var látin vita af stöðu mála.



Mynd 23. Plógfyr til skógræktar, plögð í gegnum Seltættur RA-444:024. Ljósmyndari Ragnheiður Gló Gylfadóttir.

Grafnir voru skurðir í þrjú garðlög og eina tóft og reyndust allar minjar vera frá fyrstu öldum búsetu á landinu. Skurðir 1 og 5 voru grafnir í gegnum garðlög syðst á rannsóknarsvæðinu og voru um 400 m á milli þeirra. Í fornleifaskráningarskýrslu var þeirri hugmynd velt upp hvort að garðlögin hafi verið samtíða og mögulega samtengd.¹¹ Niðurstöður könnunarskurða sýna fram á að garðlögin voru að öllum líkindum samtíða, bæði byggð á 10. – 11. öld og líklega ekki í notkun lengur en fram á miðja 12. öldina. Könnunarskurðurinn bætti þó litlu við upplýsingar um hlutverk garðanna, annað en að líklega voru þetta einhvers konar vörslugarðar. Einnig er lítið hægt að segja um hvort að garðarnir hafi verið samtengdir eða ekki. Í vettvangsathugun í nóvember kom í ljós að garður RA-444:009, sem skurður 5 var tekinn í gegnum, liggur áfram til norðurs og myndar einhvers konar þvergarð á garðlagið. Því má vel vera að fleiri garðlög leynist á þessu svæði sem koma í ljós við ólíkar gróðurastæður. Mögulega er um að ræða stærra garðlagakerfi sem allt tengist, eða bara staka vörslugarða og gerði víðsvegar um svæðið.

Skurður 4 var grafinn í gegnum stóran vörslugarð sem afmarkar af tún sels RA-444:024 við Þjórsá. Upphaflega voru skráðar fimm tóftir/þústir á minjasvæðinu en eftir að þúst 024_04 reyndist vera náttúrulegar þúfnamyndanir, eru aðeins fjórar tóftir á svæðinu (sjá mynd 23). Samkvæmt örnefnaskrá Vindáss gengur svæðið undir nafninu Seltættur og stærsta tóftin (RA-444:024_03) minnir óneitanlega á seltóft. Það er þó alltaf möguleiki á því að á svæðinu hafi átt sé stað heilsársbúseta í einhvern tíma en það er ómögulegt að vita með vissu nema rannsaka tóftirnar sjálfar. Hvort sem um er að ræða sel, heilsársbúsetu eða sambland af hvorutveggja er ekki hægt að sleppa að nefna að vegurinn mun liggja þvert í gegnum „heimatún“ þess. Slík tún hafa oftast en ekki að geyma óþekktar minjar sem ekki sjást á yfirborði. Líkur á óþekktum minjum eykst eftir því sem minjarnar eru eldri og sokknari og þrátt fyrir að notkun svæðisins hafi



Mynd 24. Seltættur RA-444:024. Grafinn var skurður í meinta þúst 024_04 og garðlag 024_05. Kortagerð Lilja Laufey Davíðsdóttir.

¹¹ Ragnheiður Gló Gylfadóttir (2022), 16.

líklega ekki varað í langan tíma, þá eru minjarnar mjög gamlar og því auknar líkur á að hluti þeirra sé alveg horfinn í gróður. Garðurinn var byggður eftir að Katla gaus um 920 og hefur verið fallinn úr notkun í síðasta lagi um miðja 12. öldina. Notkunartímabilið er þá í mesta lagi í rúm 200 ár. Engar augljósar endurbætur eða viðgerðir sáust í sniði skurðarins sem tekinn var í gegnum garðlagið. Torf sem byggingarefni endist yfirleitt í langan tíma án nokkurs viðhalds og oft hefur verið talað um að eftir 30 ár þurfi að fara að dytta að húsum, þó það fari mikið eftir byggingarefninu, ágangi, veðri og öðrum utanaðkomandi þáttum.¹² Mögulega stendur torfgarður betur að vígi en húsveggir enda þykkari og viðameiri að gerð. En þó má gera ráð fyrir að torfgarður þurfi eitthvað viðhald á 200 árum og út frá þeim upplýsingum má gera ráð fyrir því að notkunartímabil torfgarðsins hafi verið töluvert styttra en 200 ár. En eins og áður hefur verið nefnt er möguleiki á því að tóftirnar hafi verið í notkun lengur heldur en garðurinn og úr því verður ekki skorið nema með rannsóknum á tóftunum sjálfum.



Mynd 25. Horft yfir tóft í úthaga Vindáss, sem könnunarskurður 2 var tekinn í gegnum. Ljósmynd Lilja Laufey Davíðsdóttir.

Skurður 2 var tekinn í gegnum sokkna tóft í úthaga Vindáss (sjá mynd 24) og er hún um 800 m vestan við bæjarstæði Vindáss og 900 m sunnan við Seltættur RA-444:024. Tóftin er frá 10.-11. Öld, eins og hinar minjarnar sem rannsakadar voru á svæðinu. Miðað við gjóskulög hefur hún verið byggð eftir að Katla gaus um 920 og verið fallin úr notkun áður en að Hekla haus árið 1104. Hlutverk tóftarinnar er þó enn óljóst. Á yfirborði virtist hún líta út eins og einföld heytóft en í ljós kom að líklega er hún allavega tvískipt og syðra hólfið niðurgrafið. Það bendir til þess að hlutverk hennar hafi

¹² Guðmundur L. Hafsteinson (án árs), 90.

verið annað og mögulegt lífrænt gólf bendir til þess að hún hafi tengst húsdýrahaldi í úthaga. Til þess að frá nauðsynlegar upplýsingar um hlutverk tóftarinnar þyrftu frekari rannsóknir að eiga sér stað með t.d. sýnatöku úr gólfögum. Heildarlag hennar þyrfti að grafa fram og kanna hversu umfangsmikil meint gólf eru í tóftinni. Áhugavert væri einnig að setja tóftina í stærra samhengi við umhverfi sitt. Er hún í úthaga Vindáss eða tilheyrði hún mögulega öðru býli? Vitað er að Seltættur RA-444:024 eru frá sama tímabili og því má vel athuga þann möguleika að hún tengist þeim tóftum á einhvern hátt.

Minjarnar sem rannsakaðar voru eru allar samtíða og því er ekki annað hægt en að velta þeim örlítið fyrir sér. Umsvif á svæðinu hafa líklega verið meiri en þessar minjar gefa til kynna þar sem svæðið sem var til athugunar er aðeins lítill hluti af stóru landsvæði í kring. Þessi litli gluggi inn í fortíðina hjálpar þó til við að átta sig betur á landslaginu og þeim lifnaðarháttum sem áttu sér stað á svæðinu. Möguleg tengsl milli minjanna eru áhugaverðar og samhengi þeirra við núverandi bæjarstæði Vindáss. Vindáss er fyrst getið í heimildum árið í bréfi frá árinu 1553 þar sem Ólafur Brandsson á Leirá fékk Marteini Einarssyni, biskupi á Skáholti, jörðina.¹³ Miðað við lýsingar á jörðinni árið 1711 virðist Vindás ekki hafa verið stórbýli og vatn spillti engjum og sandur frá Þjórsá grandaði landi.¹⁴ Ef örnefnið Seltættur er réttnefni þá má gera ráð fyrir, út frá niðurstöðum á aldri garðlagsins, að sel hafi verið í landi Vindáss í kringum árið 1000. Seltættur eru um 1,5 km norðan við núverandi bæjarstæði Vindáss. Sel geta vissulega verið svo nálægt bæ og til eru mörg dæmi um það¹⁵ en þó má velta upp þeim möguleika að landið hafi kannski verið nýtt til seljabúskapar og beitar á fyrstu öldum og heilsársbúseta ekki hafist fyrr en seinna. Einnig er möguleiki á því að Seltættur séu leifar af fornu býli og að Vindás hafi fyrst byggst upp við Þjórsá en bæjarstæðið seinna verið fært að núverandi staðsetningu. En til þess að svara spurningum sem þessum, þyrftu frekari rannsóknir á þessu svæði að eiga sér stað. Hvort sem Seltættur eru sel, bæjarstæði eða jafnvel bæði, þá er ekki hægt að neita því að svæðið er áhugavert og mörgum spurningum ósvarað án efa mikill fróðleikur sem framtíðarrannsóknir á svæðinu geta bætt við heildarsýnd svæðisins.

¹³ Valgeir Sigurðsson (2003), 379.

¹⁴ Árni Magnússon og Páll Vídalín (1913-1917), 312

¹⁵ Margrét Björk Magnúsdóttir (2011), 47; Albína Hulda Pálsdóttir (2005), 49; Sædis Gunnarsdóttir (2002), 40-50.

Heimildir

Albína Hulda Pálsdóttir (2005). *Segðu mér sögu af seli: fornleifafræðileg úttekt á íslenskum seljum*. Ritgerð til B.A. prófs í fornleifafræði. Háskóli Íslands.

Árni Magnússon og Páll Vídalín (1913-1917). *Jarðabók Árna Magnússonar og Páls Vídalíns I. Vestmanneyja- og Rangárvallasýsla*. Kaupmannahöfn: Hið íslenska fræðafélag.

Bréf Minjastofnunnar Íslands, MÍ202210-0086/6.09/U.Æ (2022, 24. okt). *Búðavegur. Brúar- og vegaf framkvæmdir á milli Lands og Árnass. Mótvægisadgerðir*. Reykjavík: Minjastofnun Íslands

Guðmundur L. Hafsteinsson (án árs). Ágrip íslenskrar húsagerðarsögu fram til 1970. Tekið af vef Minjastofnunnar Íslands. <https://www.minjastofnun.is/media/skjol-i-grein/agripislhsagG.pdf>

Lucas, Gavin (2003). *Archaeological field manual*. Reykjavík: Fornleifastofnun Íslands.

Margrét Björk Magnúsdóttir (2011). *Rannsókn á seljum í Reykjavík. Nr. 159*. Reykjavík: Minjasafn Reykjavíkur.

Ragnheiður Gló Gylfadóttir (2022). *Fornleifaskráning: Búðafosvegur*. FS895-22291. Reykjavík: Fornleifastofnun Íslands.

Sædís Gunnarsdóttir (2002). *The transhumant landscape of Saurbæjarbreppur: A study of shielings, dependent farms and their locations in connection to them other settlement*. Óútgefin meistaráritgerð. University of Leicester.

Valgeir Sigurðsson (2003). *Landmannabók. Landsveit*. Viðbætur unnu Ragnar Böðvarsson, Þorgils Jónasson og Ingólfur Sigurðsson. Ritstj. Ragnar Böðvarsson. Rangárþing ytra: Hella.

Örnefnaskrá Vindáss. Ingólfur Einarsson skráði, 1972. Reykjavík: Örnefnasvið Stofnunar Árna Magnússonar í íslenskum fræðum.

Vikaukar

Viðauki 1 - Einingaskrá

Eininganr.	Lýsing	Dags.	Skrásetjari	Skurður
101	Yfirborðslag, grasrót. Mosi, gras; mólendi í brekku sem hallar til austurs. Dökk brúnt jarðlag. Vottar fyrir að vera flekkótt en mjög vindblásið.	8.nóv	SÓ	Skurður 1
102	Mjög slitrótt, dökkt gjóskulag. Greint sem K-1918.	8.nóv		Skurður 1
103	Brúnt jarðlag og laust í sér. Vindblásið uppsöfnunarlag, með gjósku K-1721 (gjóska ekki teiknuð).	8.nóv	SÓ	Skurður 1
104	Dökk gjóska. Jarðlag líklega eitthvað hreyft. Mögulega gamalt rof.	8.nóv	SÓ	Skurður 1
105	Mjög slitrótt, dökkt gjóskulag, H-1693.	8.nóv	SÓ	Skurður 1
106	Hrun úr torfvegg [110]. Nokkuð blandað eða hreyft.	8.nóv	SÓ	Skurður 1
107	Hrun úr vegg [110]. Vottar fyrir að vera flekkótt. Vindblásið.	8.nóv	SÓ	Skurður 1
108	Dökkt vindblásið og einsleitt jarðlag. Uppsafnað með smávegis gjósku.	8.nóv	SÓ	Skurður 1
109	Vindblásið uppsöfnunarlag, óljósir flekkir í því. Sennilega blanda af hruni og vegg [110]. Grjót sem sést í vestursniðið er sennilega úr þessu lagi.	8.nóv	SÓ	Skurður 1
110	Hrun úr vegg, hreyft og lítið eitt lagskipt.	8.nóv	SÓ	Skurður 1
111	Torfveggur, hlaðinn út mjög einkennalítlu torfi, dökkbrúnn, ljósbrúnn og svartur að lit. Þó má sjá votta fyrir endurteknum línunum við ytri mörkin beggja vegna. Inn að miðju er torfveggurinn blandaður, með ljósum skellum í hleðslunni. Tvær gjóskur eru í torfinu; LNL og K~920.	8.nóv	SÓ	Skurður 1
112	Pæla. Skorið niður fyrir efni í garðinn að sunnan.	8.nóv	SÓ	Skurður 1
113	Mögulega pæla, skorið niður fyrir garðinn að norðan.	8.nóv	SÓ	Skurður 1
114	Náttúruleg jarðlög. Lagskipt.	8.nóv	SÓ	Skurður 1
201	Yfirborðslag.	8.nóv	LG	Skurður 2
202	Fokmold, ljósbrún og laus í sér.	8.nóv	LG	Skurður 2
203	Dökkt/svart gjóskulag.	8.nóv	LG	Skurður 2
204	Brúnn silt jarðvegur - fokmold.	8.nóv	LG	Skurður 2
205	Aðeins ljósara fokmoldarjarðlag. - laust í sér með dökkum gjóskuflekkjum og línu.	8.nóv	LG	Skurður 2
206	Fokmold með torfflekkjum - hrun.	8.nóv	LG	Skurður 2
207	Dökkbrún fokmold með appelsínugulum torfflekkjum og svörtum gjóskuflekkjum.	8.nóv	LG	Skurður 2

208	Torfa - hrun úr vegg. Appelsínugult, dökkbrúnt og gult að lit.	8.nóv	LG	Skurður 2
209	Torfhrun sem fallið hefur ofan í tóft. Appelsínugult lag með vott af LNL gjósku. Blandað og ekki eins flekkótt og [208].	8.nóv	LG	Skurður 2
210	Torfhrun í tóft, flekkótt. Sama torf og í vegg [215].	8.nóv	LG	Skurður 2
211	Þétt brúnt og appelsínugult torf með dökksvartri gjósku, þó ekki eins þétt og í torfvegg [215]. Gæti verið hluti af veggnum sem hefur sigið niður.	8.nóv	LG	Skurður 2
212	Frekar dökkt torfhrun.	8.nóv	LG	Skurður 2
213	Torfhrun og fokmold.	8.nóv	LG	Skurður 2
214	Grófkortnótt dökkt gjóskulag og ljóst gjóskulag.	8.nóv	LG	Skurður 2
215	Torfveggur. Strengur. Svört gjóska og þétt mýrartorf eins og er í nágrenninu. Dökkar torfur og mögulega LNL í torfinu.	8.nóv	LG	Skurður 2
216	Appelsínugult náttúrulegt mýrarlag.	8.nóv	LG	Skurður 2
217	Botnlag í tóft. Feitt gráhvítt jarðlag, mjög þunnt. Gólflag.			
218	Skurður fyrir efnistöku.			
219	Náttúrulegt mýrarlag.	8.nóv	LG	Skurður 2
401	Yfirborðslag, brúnt og laust í sér.	8.nóv	LLD	Skurður 4
402	Svart gjóskulag í yfirborði: greint sem K-1918.	8.nóv	LLD	Skurður 4
403	Brún, einsleit fokmold.	8.nóv	LLD	Skurður 4
404	Dökkt/svart gjóskulag. Víða rofið og hrundið. Greint sem K-1721.	8.nóv	LLD	Skurður 4
405	Lífrænt jarðlag, dökkbrúnt og út í fjólublátt. Mögulega yfirborð þegar gjóska K-1721 féll.	8.nóv	LLD	Skurður 4
406	Einsleitt ljós rauðbrúnt jarðlag.	8.nóv	LLD	Skurður 4
407	Brún, einsleit fokmold.	8.nóv	LLD	Skurður 4
408	Torfa sem hefur hrundið til hliðar af torfveggnum en haldið lagi sínu frekar vel. Strengjatorf með K~920 en ekki augljósum línnum af LNL, rauðleitt og ljósbrúnt.	8.nóv	LLD	Skurður 4
409	Brúnt torfhrun með svartri gjósku (greint sem K~920). Ekki augljóst LNL gjóska í því.	8.nóv	LLD	Skurður 4
410	Fylling í skurði [415]. Að mestu torf en þó líklega blandað foki. Hreyft með gjóskuleifum, bæði LNL og K~920.	8.nóv	LLD	Skurður 4
411	Torfhrun með LNL og K~920. Brúnt og rauðbrúnt.	8.nóv	LLD	Skurður 4
412	Brúnt jarðlag. Smávegis af torfleiðum en mun minna en í [410]. Mörk milli jarðlaganna óljós.	8.nóv	LLD	Skurður 4
413	Steingrá gjóska. Greind sem H-1158.	8.nóv	LLD	Skurður 4
414	Torfveggur með 5-6 strengjum af LNL og K~920.	8.nóv	LLD	Skurður 4
415	Pæla, skorið niður fyrir efni í vegg [414].	8.nóv	LLD	Skurður 4
416	Ljósbrúnn einsleit jarðvegur.	8.nóv	LLD	Skurður 4

417	Blandað gjóskulag: Flyksur af LNL og K~920 og eldra kötlulagi [418], [419] og [420]. Greinilegt að það er raskað eða blásið. Allavega blandað.	8.nóv	LLD	Skurður 4
418	Svört Kötlugjóska, greind sem K~920.	8.nóv	LLD	Skurður 4
419	LNL in situ.	8.nóv	LLD	Skurður 4
420	Svört Kötlugjóska. Brúnn jarðvegur á milli [419] og [420].	8.nóv	LLD	Skurður 4
421	Mjúkur forsögulegur rauðbrúnn jarðvegur.	8.nóv	LLD	Skurður 4
422	Grófkornótt gjóska, tvískipt. Efra lag svart og gulleit gjóska undir. Gulleiti hlutinn grófkornóttur.	8.nóv	LLD	Skurður 4
423	Náttúruleg jarðlög. Lagskipt. Allavega fjórar línur af forsögulegum gjóskulögum.	8.nóv	LLD	Skurður 4
501	Yfirborðslag.	8.nóv	LG	Skurður 5
502	Gróf kornótt svört gjóska.	8.nóv	LG	Skurður 5
503	Rauðbrún fokmold. Laus í sér, sérstaklega að austanverðu.	8.nóv	LG	Skurður 5
504	Rauðbrún fokmold. Þéttari í sér en [503] - smá gjóskuflekkir.	8.nóv	LG	Skurður 5
505	Brúnt fokmoldarlag - laust í sér og smá sendið.	8.nóv	LG	Skurður 5
506	Torfblandað jarðlag með dökkri gjósku og LNL.	8.nóv	LG	Skurður 5
507	Rauðbrún fokmold - sama og [504].	8.nóv	LG	Skurður 5
508	Ljóst gjóskulag, nánast hvítt. Smávegis grár leir undir því.	8.nóv	LG	Skurður 5
509	Rauðbrún fokmold - smá torfflekkir úr garði blandað við fokjarðveg.	8.nóv	LG	Skurður 5
510	Dökk rauðbrún fokmold, svipuð og [504] en bara dekkri. Leggst upp að torfvegg [512].	8.nóv	LG	Skurður 5
511	Fokjarðvegur og hrun úr vegg [512]. Dökk gjóska í torfi.	8.nóv	LG	Skurður 5
512	Garðlag, torfveggur - strenglaðinn með tveimur tegundum af gjóskum; LNL og K~920.	8.nóv	LG	Skurður 5
513	Svört gjóska K~920 <i>in situ</i>			
514	Landnámslagið <i>in situ</i>			
515	Brúnn jarðvegur (silt) undir vegg, virðist hreyft.	8.nóv	LG	Skurður 5
516	Brúnn jarðvegur (silt) með grásvartri gjósku. Forsögulegt gjóskulag.	8.nóv	LG	Skurður 5
517	Brúnt óhreyft jarðlag.	8.nóv	LG	Skurður 5
518	Nánast svört gjóska, forsöguleg	8.nóv	LG	Skurður 5
519	brúnt fokmoldarlag.	8.nóv	LG	Skurður 5
520	Mjög gróft tvískipt gjóskulag - dekkra að ofan.	8.nóv	LG	Skurður 5
221	Rauðbrúnt óhreyft silt jarðlag.	8.nóv	LG	Skurður 5
522	Rauðbrún fokmold - laus í sér.	8.nóv	LG	Skurður 5

Viðauki 2 – Ljósmyndaskrá

Númer	Myndavél	Skurður	Átt	Lýsing	Dags.	ID
DSC_0001	1	3	-	Borkjarni B02, tekinn í þúst við tóftasvæði.	7.nóv	RGG
DSC_0002	1	3	-	Borkjarni B02, tekinn í þúst við tóftasvæði.	7.nóv	RGG
DSC_0003	1	3	-	Borkjarni B03, tekinn í þúst við tóftasvæði.	7.nóv	RGG
DSC_0004	1	3	-	Borkjarni B03, tekinn í þúst við tóftasvæði.	7.nóv	RGG
DSC_0005	1	3	-	Borkjarni B04, tekinn í þúst við tóftasvæði.	7.nóv	RGG
DSC_0006	1	3	-	Borkjarni B04, tekinn í þúst við tóftasvæði.	7.nóv	RGG
DSC_0007	1	2	-	Kjarni B7 á 0-40 cm	7.nóv	LLD
DSC_0008	1	2	-	Kjarni B7 á 40-80 cm (óskýr)	7.nóv	LLD
DSC_0009	1	2	-	Kjarni B7 á 40-80 cm	7.nóv	LLD
DSC_0010	1	2	-	Kjarni B7 á 80-107 cm	7.nóv	LLD
DSC_0011	1	2	-	Kjarni B8 á 40-80cm	7.nóv	LLD
DSC_0012	1	2	-	Kjarni B11 á 0-40 cm	7.nóv	LLD
DSC_0013	1	2	-	Kjarni B11 á 40-80 cm	7.nóv	LLD
DSC_0014	1	1	-	Vinnumynd, verið að grafa skurð 1	7.nóv	LLD
DSC_0015	1	1	-	Vinnumynd, verið að grafa skurð 1	7.nóv	LLD
DSC_0016	1	1	-	Vinnumynd, verið að grafa skurð 1	7.nóv	LLD
DSC_0017	1	1	-	Vinnumynd, verið að grafa skurð 1	7.nóv	LLD
DSC_0018	1	1	-	Vinnumynd, verið að grafa skurð 1	7.nóv	LLD
DSC_0019	1	3	-	Vinnumynd, verið að grafa skurð 3	7.nóv	LLD
DSC_0020	1	3	-	Vinnumynd, verið að grafa skurð 3	7.nóv	LLD
DSC_0021	1	5	V	Snið í skurði 5, vestursnið	8.nóv	LG
DSC_0022	1	5	V	Snið í skurði 5, vestursnið	8.nóv	LG
DSC_0023	1	5	V	Snið í skurði 5, vestursnið	8.nóv	LG
DSC_0024	1	5	V	Snið í skurði 5, vestursnið	8.nóv	LG
DSC_0025	1	5	V	Snið í skurði 5, vestursnið	8.nóv	LG
DSC_0026	1	5	V	Snið í skurði 5, vestursnið	8.nóv	LG
DSC_0027	1	5	V	Nærmynd af torfvegg	8.nóv	LG
DSC_0028	1	5	SV	torfveggur	8.nóv	LG
DSC_0029	1	5	N	Skurður 5	8.nóv	LG
DSC_0030	1	5	SV	Skurður 5	8.nóv	LG
DSC_0031	1	5	S	Skurður 5	8.nóv	LG
DSC_0032	1	5	S	Skurður 5	8.nóv	LG
DSC_0033	1	5	S	Skurður 5	8.nóv	LG
DSC_0034	1	2	S	Skurður 2, tekinn í gegnum meinta heytóft	8.nóv	LG

DSC_0035	1	2	N	Skurður 2, tekinn í gegnum meinta heytóft	8.nóv	LG
DSC_0036	1	2	V	Vestursnið í skurði 2	8.nóv	LG
DSC_0037	1	2	V	Vestursnið í skurði 2	8.nóv	LG
DSC_0038	1	2	V	Vestursnið í skurði 2	8.nóv	LG
DSC_0039	1	2	V	Vestursnið í skurði 2	8.nóv	LG
DSC_0040	1	2	V	Vestursnið í skurði 2	8.nóv	LG
DSC_0041	1	2	V	Vestursnið í skurði 2	8.nóv	LG
DSC_0042	1	2	SV	Jarðlög í sniðinu	8.nóv	LG
DSC_0043	1	2	A	Jarðlög í austursniði	8.nóv	LG
DSC_0044	1	2	A	Jarðlög í austursniði	8.nóv	LG
DSC_0045	1	2	A	Jarðlög í austursniði	8.nóv	LG
DSC_0046	1	2	A	Jarðlög í austursniði	8.nóv	LG
DSC_0047	1	2	A	Jarðlög í austursniði	8.nóv	LG
DSC_0048	1	2	A	Jarðlög í austursniði	8.nóv	LG
DSC_0049	1	2	SA	Jarðlög í sniði.	8.nóv	LG
DSC_0050	1	2	NV	Jarðlög í sniði.	8.nóv	LG
DSC_0001	2	1	V	Skurður 1 - vestursnið	8.nóv	SÓ
DSC_0002	2	1	V	Skurður 1 - vestursnið	8.nóv	SÓ
DSC_0003	2	1	V	Skurður 1 - vestursnið	8.nóv	SÓ
DSC_0004	2	1	V	Skurður 1 - vestursnið	8.nóv	SÓ
DSC_0005	2	1	V	Skurður 1 - vestursnið	8.nóv	SÓ
DSC_0006	2	1	V	Skurður 1 - vestursnið	8.nóv	SÓ
DSC_0007	2	1	V	Skurður 1 - vestursnið	8.nóv	SÓ
DSC_0008	2	1	V	Skurður 1 - vestursnið	8.nóv	SÓ
DSC_0009	2	1	V	Skurður 1 - vestursnið	8.nóv	SÓ
DSC_0010	2	1	V	Skurður 1 - vestursnið	8.nóv	SÓ
DSC_0011	2	1	V	Skurður 1 - vestursnið	8.nóv	SÓ
DSC_0012	2	1	V	Skurður 1 - vestursnið	8.nóv	SÓ
DSC_0013	2	1	V	Skurður 1 - vestursnið	8.nóv	SÓ
DSC_0014	2	1	V	Skurður 1 - vestursnið	8.nóv	SÓ
DSC_0015	2	1	V	Skurður 1 - vestursnið	8.nóv	SÓ
DSC_0016	2	1	V	Skurður 1 - vestursnið	8.nóv	SÓ
DSC_0017	2	1	V	Skurður 1 - vestursnið	8.nóv	SÓ
DSC_0018	2	1	V	Skurður 1 - vestursnið	8.nóv	SÓ
DSC_0019	2	1	V	Skurður 1 - vestursnið	8.nóv	SÓ
DSC_0020	2	1	V	Skurður 1 - vestursnið	8.nóv	SÓ
DSC_0021	2	1	V	Skurður 1 - vestursnið	8.nóv	SÓ
DSC_0022	2	1	V	Skurður 1 - vestursnið	8.nóv	SÓ
DSC_0023	2	1	V	Skurður 1 - vestursnið	8.nóv	SÓ
DSC_0024	2	1	V	Skurður 1 - vestursnið	8.nóv	SÓ
DSC_0025	2	1	V	Skurður 1 - vestursnið	8.nóv	SÓ
DSC_0026	2	1	V	Skurður 1 - vestursnið	8.nóv	SÓ

DSC_0027	2	1	V	Skurður 1 - vestursnið	8.nóv	SÓ
DSC_0028	2	1	V	Skurður 1 - vestursnið	8.nóv	SÓ
DSC_0029	2	1	V	Skurður 1 - vestursnið	8.nóv	SÓ
DSC_0030	2	1	V	Skurður 1 - vestursnið	8.nóv	SÓ
DSC_0031	2	1	V	Skurður 1 - vestursnið	8.nóv	SÓ
DSC_0032	2	1	V	Skurður 1 - vestursnið	8.nóv	SÓ
DSC_0033	2	1	V	Skurður 1 - vestursnið	8.nóv	SÓ
DSC_0034	2	1	V	Skurður 1 - vestursnið	8.nóv	SÓ
DSC_0035	2	1	V	Skurður 1 - vestursnið	8.nóv	SÓ
DSC_0036	2	1	V	Skurður 1 - vestursnið	8.nóv	SÓ
DSC_0037	2	1	V	Skurður 1 - vestursnið	8.nóv	SÓ
DSC_0038	2	1	V	Skurður 1 - vestursnið	8.nóv	SÓ
DSC_0039	2	1	V	Skurður 1 - vestursnið	8.nóv	SÓ
DSC_0040	2	1	V	Skurður 1 - vestursnið	8.nóv	SÓ
DSC_0041	2	1	V	Skurður 1 - vestursnið	8.nóv	SÓ
DSC_0042	2	1	V	Skurður 1 - vestursnið	8.nóv	SÓ
DSC_0043	2	1	V	Vegggrun í vestursniði	8.nóv	SÓ
DSC_0044	2	1	V	Vegggrun í vestursniði	8.nóv	SÓ
DSC_0045	2	1	V	Vegggrun í vestursniði	8.nóv	SÓ
DSC_0046	2	1	V	Vegggrun í vestursniði	8.nóv	SÓ
DSC_0047	2	1	S	Vinnumynd afstaða	8.nóv	SÓ
DSC_0048	2	1	N	Vinnumynd afstaða	8.nóv	SÓ
DSC_0049	2	1	A	Austursnið í skurði 1	8.nóv	SÓ
DSC_0050	2	1	A	Austursnið í skurði 1	8.nóv	SÓ
DSC_0051	2	1	A	Austursnið í skurði 1	8.nóv	SÓ
DSC_0052	2	1	A	Austursnið í skurði 1	8.nóv	SÓ
DSC_0053	2	1	A	Austursnið í skurði 1	8.nóv	SÓ
DSC_0054	2	1	A	Austursnið í skurði 1	8.nóv	SÓ
DSC_0055	2	1	A	Austursnið í skurði 1	8.nóv	SÓ
DSC_0056	2	1	A	Austursnið í skurði 1	8.nóv	SÓ
DSC_0057	2	1	A	Austursnið í skurði 1	8.nóv	SÓ
DSC_0058	2	1	A	Austursnið í skurði 1	8.nóv	SÓ
DSC_0059	2	1	A	Austursnið í skurði 1	8.nóv	SÓ
DSC_0060	2	1	A	Austursnið í skurði 1	8.nóv	SÓ
001	3		-	Gamalt bæjarstæði/sel - plógför vegna trjáræktar	7.nóv	LLD
002	3		-	Gamalt bæjarstæði/sel - plógför vegna trjáræktar	7.nóv	LLD
003	3		-	Gamalt bæjarstæði/sel - plógför vegna trjáræktar	7.nóv	LLD
004	3		-	Gamalt bæjarstæði/sel - plógför vegna trjáræktar	7.nóv	LLD

005	3		-	Gamalt bæjarstæði/sel - plógför vegna trjáræktar	7.nóv	LLD
006	3		-	Gamalt bæjarstæði/sel - plógför vegna trjáræktar	7.nóv	LLD
007	3	3	SV	Suðvestursnið í skurði	8.nóv	LLD
008	3	3	SV	Suðvestursnið í skurði	8.nóv	LLD
009	3	3	SV	Suðvestursnið í skurði	8.nóv	LLD
010	3	3	SV	Suðvestursnið í skurði	8.nóv	LLD
011	3	3	SV	Bjögud víðmynd	8.nóv	LLD
012	3	3	SV	Suðvestursnið í skurði, tekin í meinta tóft/þúst	8.nóv	LLD
013	3	3	SV	Suðvestursnið í skurði, tekin í meinta tóft/þúst	8.nóv	LLD
014	3	3	SV	Suðvestursnið í skurði, tekin í meinta tóft/þúst	8.nóv	LLD
015	3	3	SV	Suðvestursnið í skurði, tekin í meinta tóft/þúst	8.nóv	LLD
016	3	4	V	Vestursnið í skurði 4.	8.nóv	LLD
017	3	4	V	Vestursnið í skurði 4.	8.nóv	LLD
018	3	4	V	Vestursnið í skurði 4.	8.nóv	LLD
019	3	4	V	Vestursnið í skurði 4.	8.nóv	LLD
020	3	4	V	Vestursnið í skurði 4.	8.nóv	LLD
021	3	4	V	Vestursnið í skurði 4.	8.nóv	LLD
022	3	4	V	Vestursnið í skurði 4.	8.nóv	LLD
023	3	4	V	Vestursnið í skurði 4.	8.nóv	LLD
024	3	4	V	Vestursnið í skurði 4.	8.nóv	LLD
025	3	4	V	Vestursnið í skurði 4.	8.nóv	LLD
026	3	4	V	Vestursnið í skurði 4.	8.nóv	LLD
027	3	4	V	Vestursnið í skurði 4.	8.nóv	LLD
028	3	4	V	Vestursnið í skurði 4.	8.nóv	LLD
029	3	4	V	Vestursnið í skurði 4.	8.nóv	LLD
030	3	4	V	Vestursnið í skurði 4.	8.nóv	LLD
031	3	4	V	Vestursnið í skurði 4.	8.nóv	LLD
032	3	4	V	Vestursnið í skurði 4.	8.nóv	LLD
033	3	4	V	Vestursnið í skurði 4.	8.nóv	LLD
034	3	4	V	Vestursnið í skurði 4.	8.nóv	LLD
035	3	4	V	Vestursnið í skurði 4.	8.nóv	LLD
036	3	4	V	Vestursnið í skurði 4.	8.nóv	LLD
037	3	4	V	Vestursnið í skurði 4.	8.nóv	LLD
038	3	4	V	Vestursnið í skurði 4.	8.nóv	LLD
039	3	4	V	Vestursnið í skurði 4.	8.nóv	LLD
040	3	4	V	Vestursnið í skurði 4. Óskýr mynd og ekki í fókus	8.nóv	LLD

041	3	4	V	Snið í skurði 4 með teiknuðum línnum.	8.nóv	LLD
042	3	4	V	Snið í skurði 4 með teiknuðum línnum.	8.nóv	LLD
043	3	4	V	Snið í skurði 4 með teiknuðum línnum.	8.nóv	LLD
044	3	4	V	Snið í skurði 4 með teiknuðum línnum.	8.nóv	LLD
045	3	4	V	Snið í skurði 4 með teiknuðum línnum.	8.nóv	LLD
046	3	4	V	Snið í skurði 4 með teiknuðum línnum.	8.nóv	LLD
047	3	4	V	Snið í skurði 4 með teiknuðum línnum.	8.nóv	LLD
048	3	4	V	Snið í skurði 4 með teiknuðum línnum.	8.nóv	LLD
049	3	4	V	Snið í skurði 4 með teiknuðum línnum.	8.nóv	LLD
050	3	4	V	Snið í skurði 4 með teiknuðum línnum.	8.nóv	LLD
051	3	4	V	Snið í skurði 4 með teiknuðum línnum.	8.nóv	LLD
052	3	4	V	Snið í skurði 4 með teiknuðum línnum.	8.nóv	LLD
053	3	5	V	Nærmyndir af vestursniði í skurði 5. Innan í tóft og af veggheðslum.	18.nóv	LLD
054	3	5	V	Nærmyndir af vestursniði í skurði 5. Innan í tóft og af veggheðslum.	18.nóv	LLD
055	3	5	V	Nærmyndir af vestursniði í skurði 5. Innan í tóft og af veggheðslum.	18.nóv	LLD
056	3	5	V	Nærmyndir af vestursniði í skurði 5. Innan í tóft og af veggheðslum.	18.nóv	LLD
057	3	5	V	Nærmyndir af vestursniði í skurði 5. Innan í tóft og af veggheðslum.	18.nóv	LLD
058	3	5	V	Nærmyndir af vestursniði í skurði 5. Innan í tóft og af veggheðslum.	18.nóv	LLD
059	3	5	V	Nærmyndir af vestursniði í skurði 5. Innan í tóft og af veggheðslum.	18.nóv	LLD
060	3	5	V	Nærmyndir af vestursniði í skurði 5. Innan í tóft og af veggheðslum.	18.nóv	LLD
061	3	5	SV	Jarðlög í horni.	18.nóv	LLD
062	3	5	V	Jarðlög í vestursniði skurðar 5.	18.nóv	LLD
063	3	5	V	Jarðlög í vestursniði skurðar 5.	18.nóv	LLD
064	3	5	V	Jarðlög í vestursniði skurðar 5.	18.nóv	LLD
065	3	5	V	Jarðlög í vestursniði skurðar 5.	18.nóv	LLD
066	3	5	A	Jarðlög í austursniði skurðar 5.	18.nóv	LLD
067	3	5	A	Jarðlög í austursniði skurðar 5.	18.nóv	LLD
068	3	5	A	Jarðlög í austursniði skurðar 5.	18.nóv	LLD
069	3	5	A	Jarðlög í austursniði skurðar 5.	18.nóv	LLD
070	3	5	A	Jarðlög í austursniði skurðar 5.	18.nóv	LLD
071	3	5	A	Jarðlög í austursniði skurðar 5.	18.nóv	LLD
072	3	5	A	Jarðlög í austursniði skurðar 5.	18.nóv	LLD
073	3	5	SA	Jarðlög í austursniði skurðar 5.	18.nóv	LLD
074	3	5	SA	Jarðlög í austursniði skurðar 5.	18.nóv	LLD
075	3		A	Yfirlitsmynd yfir skurð 5	8.nóv	LLD

076	3		N	Yfirlitsmynd yfir skurð 5	8.nóv	LLD
077	3		V	Torfveggur í skurði 2, Landnámslagið og K~920 óhreyfð undir veggnum.	8.nóv	LLD
078	3		-	Plógför við gamalt bæjarstæði/seltóftir	8.nóv	RGG
079	3		-	Plógför við gamalt bæjarstæði/seltóftir	8.nóv	RGG
080	3		-	Plógför við gamalt bæjarstæði/seltóftir	8.nóv	RGG
081	3		A	Vinnumynd - verið að grafa skurð 1	8.nóv	RGG
082	3		SA	Yfirlitsmynd yfir svæðið þar sem skurður 1 var grafinn.	8.nóv	RGG
083	3		NV	Garðlag við skurð 1	8.nóv	RGG
084	3		A	Verið að grafa skurð 2	8.nóv	RGG
085	3		A	Snið í skurði 5, austursnið	18.nóv	RGG
086	3		A	Yfirlitsmynd yfir skurð 5	18.nóv	RGG
087	3		A	Snið í skurði 5, austursnið	18.nóv	RGG

Viðauki 3 – Borkjarnaskrá

Númer kjarna	Heildardýpt kjarna (cm)	Dýpt jarðlags (cm)	Lýsing á jarðlagi	Athugasemdir	Dagsetning
B01	107	0-15	Yfirborðslag	Kjarni tekinn í meinta þúst RA-444:024_04	7.nóv.23
		15-80	Brún einsleit fokmold		7.nóv.23
		80-82	Sendið svart lag blandað jarðvegi, gjóska?		7.nóv.23
		82-90	Brúnt einsleit fokmoldarlag		7.nóv.23
		90-107	Rauðbrúnn forsögulegur jarðvegur		7.nóv.23
B02	80	0-13	Yfirborðslag	Kjarni tekinn í meinta þúst RA-444:024_04	7.nóv.23
		13-50	Brún mold, tvær dökkar þykkar línur. Líklega náttúrulegt.		7.nóv.23
		50-80	Einsleitur brúnn jarðvegur.		7.nóv.23
B03	77	0-8	Yfirborðslag	Kjarni tekinn í meinta þúst RA-444:024_04	7.nóv.23
		8-43	Brún einsleit fokmold		7.nóv.23
		43-45	Sendið lag, dekkra. Svarbrúnt		7.nóv.23
		45-51	Einsleitt brúnt lag		7.nóv.23
		51-55	Lagskipt jarðlag, svartur sandur, gult og dökkbrúnt. Líklega samt náttúrulegt		7.nóv.23
	55-77	Rauðbrúnn forsögulegur jarðvegur	7.nóv.23		
B04	81	0-10	Yfirborðslag	Kjarni tekinn í meinta þúst RA-444:024_04	7.nóv.23
		10-11	Dökk gjóska		7.nóv.23
		11-66	Brún einsleit fokmold		7.nóv.23
		66-70	Lagskipt jarðlag, svartur sandur, gult og dökkbrúnt. Líklega samt náttúrulegt		7.nóv.23
		70-81	Rauðbrúnn forsögulegur jarðvegur		7.nóv.23
B05	80	0-10	Yfirborðslag	Kjarni tekinn í meinta þúst RA-444:024_04	7.nóv.23
		10-11	Dökk gjóska, mögulega K-1918.		7.nóv.23
		11-77	Brúnt einsleitt fokmoldarlag. Engin mannvist		7.nóv.23
		77-80	Svartur sandur/gjóska? Forsögulegt		Enduðum í steini og komumst ekki neðar
B06	81	0-11	Yfirborðslag		7.nóv.23

		11-12	Dökk gjóska, mögulega K-1918.		7.nóv.23
		12-80	Brúnt, einsleitt fokmoldarlag		7.nóv.23
		80-81	Sendið svart og ljósgult jarðlag.		7.nóv.23
B07	102	0-8	Yfirborðslag		7.nóv.23
		8-9	Dökk gjóska, mögulega K-1918.		7.nóv.23
		9-23	Ljósbrúnt einsleitt jarðlag, fokmold		7.nóv.23
		23-66	Dökkbrúnt einsleitt jarðlag, fokmold?		7.nóv.23
		66-69	Blandað rauðbrúnt jarðlag		7.nóv.23
		69-96	Torflegt jarðlag. Rauðbrúnt með litlum flekkjum (gulir, svartir, appelsínugulir, gráir. Stærri flekkir neðar. Nánast doppur efst.		7.nóv.23
		96-97	Svört lífræn lína		7.nóv.23
		97-98	Grágrænt kornótt jarðlag. Gjóska. Mögulega LNL		7.nóv.23
		98-102	Rauðbrúnn forsögulegur jarðvegur		7.nóv.23
B08	80	0-7	Yfirborðslag		7.nóv.23
		7-10	Dökk gjóska		7.nóv.23
		10-50	Brún einsleit fokmold		7.nóv.23
		50-80	Lagskipt jarðlag. Mýrarlegt eða mýrartorflegt.		7.nóv.23
B09	77	0-9	Yfirborðslag		7.nóv.23
		9-10	Svört/dökk gjóska		7.nóv.23
		10-25	Brún einsleit fokmold		7.nóv.23
		25-25,5	Svört gjóska		7.nóv.23
		25,5-48	Brún einsleit fokmold		7.nóv.23
		48-60	Rauðbrúnn jarðvegur		7.nóv.23
		60-67	Lagskipt jarðlag með tveimur gráum gjóskulínunum. Mögulega mannvist, torf eða hrun		7.nóv.23
		67-68	Tvær svartar gjóskulínur		7.nóv.23
		68-77	Rauðbrúnn jarðvegur með svörtum gjóskum. Einnig grábrúnn jarðvegur. Mögulega mannvist, torf eða hrun.		7.nóv.23
B10	80	0-9	Yfirborðslag		7.nóv.23
		9-10	Svört/dökk gjóska		7.nóv.23
		10-25	Brún einsleit fokmold		7.nóv.23
		25-25,5	svört gjóska		7.nóv.23
		25,5-47	Brún einsleit fokmold		7.nóv.23
		47-57	Mögulegt torfhrun		7.nóv.23
		57-68	Mögulegt torf. Brúnt, rauðbrúnt og gráleit gjóska. 2-3 línur í torfi.		7.nóv.23

		68-80	Lagskiptur mýrarjarðvegur. Líklega.		7.nóv.23
B11	105	0-8	Yfirborðslag		7.nóv.23
		8	Svört þunn gjóska		7.nóv.23
		8-28	Fokmold		7.nóv.23
		28	Svört gjóska		7.nóv.23
		28-60	Fokmold		7.nóv.23
		60-73	Rauðbrúnt og gráleitt lagskipt lag.		7.nóv.23
		73-76	Landnámslagið. Gráleitt og gult. Grófkorna		7.nóv.23
		76-80	Rauðbrúnt jarðlag		7.nóv.23
		80-105	Rauð, gul, dökkrauð náttúruleg mýrarjarðlög		7.nóv.23
B12	90	0-8	Yfirborðslag		7.nóv.23
		8	Svört þunn gjóska		7.nóv.23
		8-28	Fokmold		7.nóv.23
		28	Svört gjóska		7.nóv.23
		28-50	Fokmold		7.nóv.23
		50-70	Mögulegt torf, endurtekingar á rauðu, brábrúnu og ljósbrúnu.		7.nóv.23
		71-90	Rauðbrúnn forsögulegur jarðvegur		7.nóv.23

Viðauki 4 – Gjóskulagagreiningar

Fornleifarannsókn við Vindás í Landi 2022

Gjóskulagarannsókn

Magnús Á. Sigurgeirsson, jarðfræðingur
Netfang: magnus.a.sigurgeirsson@isor.is

INNANGANGUR

Þann 18. nóvember 2022 voru fornminjar skoðaðar í landi Vindáss í Landi (Rangárþingi ytra), skammt sunnan Þjórsár (mynd 1). Skoðuð voru snið í alls fjórum könnunarskurðum, þremur í garðlög og einum í tóft. Leitað var eftir gjóskulögum sem nota mætti til að tímasetja minjarnar. Snið voru teiknuð og sýni tekin til smásjárskoðunar.



Mynd 1. Athugunarstaðir í landi Vindáss í Landi (p.551-554). Þjórsá rennur norðan við athugunarsvæðið, greina má fossinn Búða.

Helstu gjóskulög í Landi – fyrri rannsóknir

Samkvæmt fyrri rannsóknum má vænta þess að finna eftirtalin gjóskulög í Þjórsárdal (frá LNL til og með K-1918.

K-1918 (~ 0,5-1 cm þykkt)

H-1845 (mjög þunnt ef finnast)

K-1721

H-1693
H-1510 (brúnleitur vikur, < 0,5 cm)
K~1500 (~1 cm þykkt)
H-1389 (þunnt)
H-1341
H-1158? (< 0,5 cm, dreifing óþekkt í Landi. Finnst í Odda)
H-1104 (< 0,4 cm, olli miklum spjöllum í Þjórsárdal)
Eldgjá~939 (tilheyrir Kötluakerfi, þykkt <0,5 cm)
Katla~920 (einnig Katla-R, 0,5-1 cm þykkt)
Landnámslag (LNL) með upptök í Bárðarbungu- og Veiðivatnakerfi, frá 870-880 CE. Lagið er tvíliitt með ljósan neðri hluta og mosagrænan efri hluta. Ljósi hluti lagsins er úr rýólíti og á upptök í Torfajökulskerfinu. Lagið finnst um meginhluta landsins og er það skýrt í Landi, 2-3 cm þykkt.

Ekki er gefið að öll þessi lög finnist á sama stað og jafnframt er möguleiki að önnur lög en hér eru listuð finnist. Flest gjóskulögin eru frá Heklu (H) en 4-5 frá Kötlu (K) og eitt frá Bárðarbungu- og Veiðivatnakerfi (LNL). Flest eru lögin dökkgrá eða svört, en H-1104 og H-1158 eru ljósgrá, H-1510 brúnleitt og Landnámslagið tvíliitt.

NIÐURSTÖÐUR

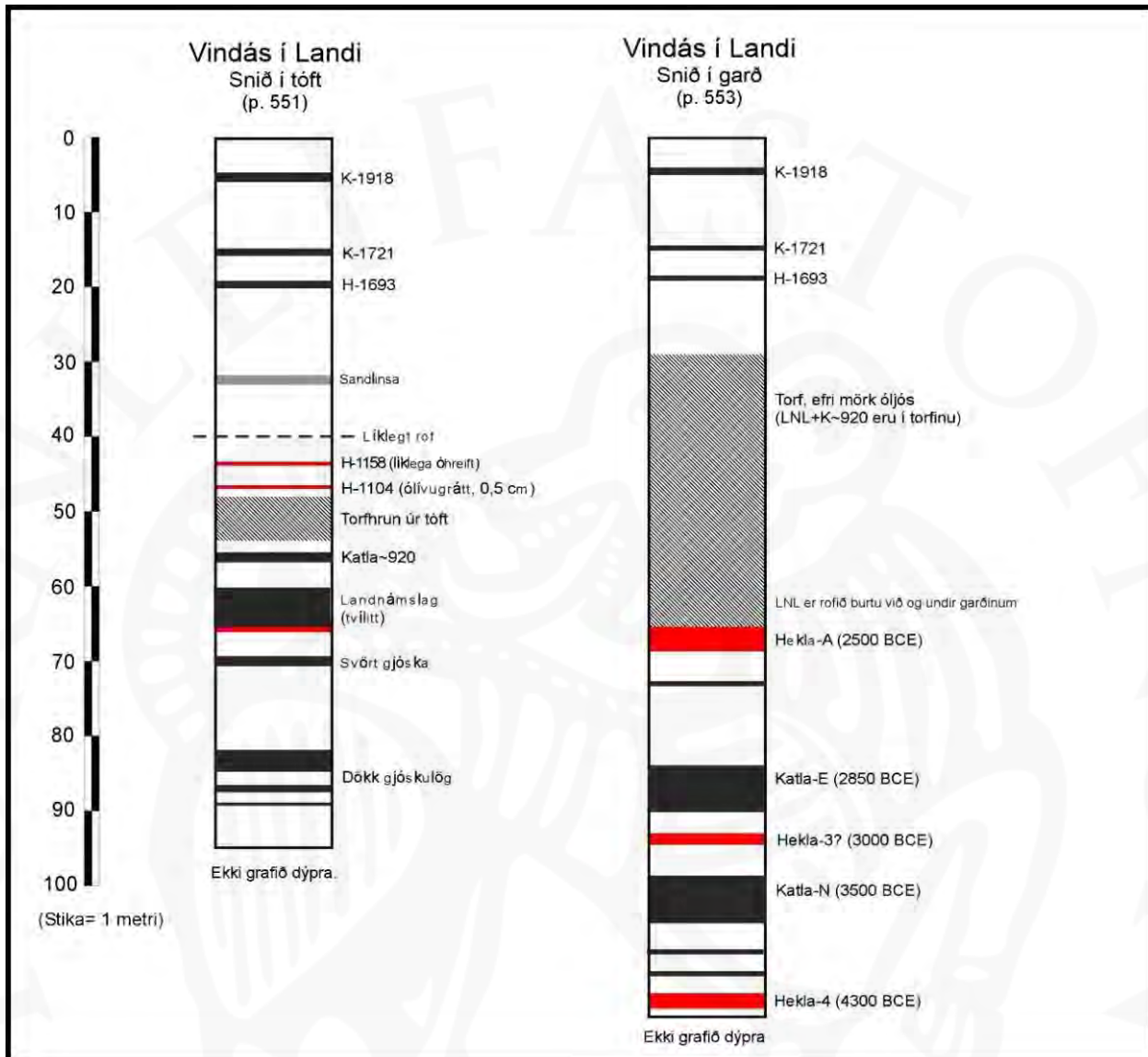
Tóft (p.551: N64° 00,474', V20° 15,208')

Grafið hefur verið niður í LNL þegar húsið var byggt. Ofan á LNL tekur við rauðbrúnn jarðvegur með gjóskulaginu K~920 og svo 2-3 cm þykkt lífrænt lag. Í torfi byggingarinnar eru LNL og K~920 og lífræna lagið. Í suðurenda skurðarins var vottur af ljósu mannvistarlagi, yfir lífræna laginu og undir H-1104 eða H-1158 (sjá síðar).

Snið var mælt norðarlega í skurðinum (mynd 2). Þar má sjá tvö ljós lög með 3-4 cm millibili (mynd 3). Ekki verður annað séð en að lögin séu óröskuð (*in situ*). Er hér um súr/kísilrík Heklulög að ræða (sýni tekin til frekari skoðunar). Þau lög sem koma til greina eru H-1104 og H-1158 en samkvæmt útbreiðslukortum og fyrri rannsóknum er möguleiki að þau finnist á svæðinu. Upptök laganna eru í um 28 km fjarlægð. Þess má geta að H-1158 hefur fundist við fornleifarannsóknir í Odda á Rangárvöllum, rúmum 40 km frá upptökum. Mannvistarlag/torfhrun er á milli K~920 og meints H-1104. Ofar í sniðinu má sjá gjóskulögin K-1918, K-1721 og H-1693. Lagaparið K~1500/H-1510 sem víða sést á Suðurlandsundirlendinu er ekki varðveitt í sniðinu, líklegt er að þau séu fokin burt en rofflötur er í sniðinu nokkru neðan H-1693. Tóftin er líklega frá 10.-11. öld.

Garðlag (p.552: N64° 00,858', V20° 15,177')

Þrjú gjóskulög voru sjáanleg yfir garðinum, K-1918, óþekkt lag (H-1845?) og K-1721. Þaðan eru 10-15 cm niður á garðinn. Svo er að sjá sem gjóskulagið H-1158 liggja yfir pælunni sunnan við garðinn. Lagið sést líka í suðurenda skurðarins. H-1158 sést ganga yfir hrun úr garðinum í austurprófílnum. Landnámslagið og K~920 eru óröskuð undir garðinum, en 2-3 cm eru frá K~920 upp í torfið. Landnámslagið og K~920 eru áberandi í torfinu. Garðurinn er líklegast frá 10.-11. öld.



Mynd 2. Snið mælt í tóft (p.551) og garðlag nokkru sunnar (p.553). Staðsetningar sniðanna má sjá á mynd 1. að framan.

Garðlag (p.553: N63° 59,903´, V20° 15,305´)

Garðurinn er talsvert rofinn beggja vegna en þrjú dökk gjóskulög liggja yfir honum (mynd 2).

Landnámslagið hefur verið rofið burtu þegar garðurinn var reistur og sést það ekki í skurðinum.

Yngsta gjóskulagið sem greinanlegt er undir garðinum er forsögulega Heklugagið Hekla-A sem er um

2500 ára gamalt. Í torfinu eru LNL og K~920. Um 10 cm þykkur jarðvegur er frá H-1693 niður að

torfinu. Staðfestir það að hann sé frá því fyrir 1600, líklega löngu fyrr. Vel er hugsanlegt að garðurinn

sé frá 10.-11. öld en um það fæst ekki vissa án frekari athugana. Eitt dökkgrátt þunnt gjóskulag

fannst á milli K-1918 og K-1721, líklega er þar um H-1845 að ræða (sýni tekið).



Mynd 3. Austurbakki könnunarskurðar í tóft (p.551). Sjá má Landnámslagið (tvíllitt) og Kötlu~920 þar fyrir ofan (kolsvart). Ofan þeirra, vinstra megin á myndinni, sjást tvær ljósar rákir sem líklega eru H-1104, sú neðri, og H-1158, sú efri. Torfhrun er á milli K~920 og ljósu laganna (fremur óskýrt á mynd).

Garðlag (p.554: N63° 59,724´, V20° 14,902´)

Eitt svart gjóskulag sást um 15 cm yfir garðinum og norðan til í vesturprófilnum mátti sjá ljóst þunnt lag yfir torfhruni (sýni). Garðurinn situr á K~920 og er LNL þar undir. LNL og K~920 eru í torfinu (streng), um tíu umför sjást. Rofist hefur í kringum garðinn og er LNL ekki sjáanlegt þar. Víst má telja að bæði K-1721 og H-1693 séu yfir garðinum. Smásjárskoðun bendir til að ljósa gjóskulagið yfir torfhruninu sé súr Heklugjóska, líklegast H-1158. Garðurinn er frá 10.-11. öld.

HELSTU HEIMILDIR

Guðrún Larsen 2010. Katla: Tephrochronology and eruption history. The Mýrdalsjökull ice cap, Iceland. Glacial processes, sediments and landforms on an active volcano (ritstj. A. Schomacker, J. Krüger and K.H. Kjær). Developements in Quaternary Sciences, 13.

Guðrún Larsen 2018. Eldgos á suðurhálendi á fyrstu öldum byggðar - áhrif í Rangárvalla- og V-Skaftafellssýslum. Náttúrufræðingurinn 88, 5-18.

Ragnheiður Gló Gylfadóttir (ritstjóri) 2022. Fornleifaskráning: Búðafossvegur. Fornleifastofnun Íslands, Reykjavík, FS895-22291.

Sigurður Þórarinsson 1968: Heklueldar. Sögufélag, Reykjavík, 185 s.