

# Noregsferð

Atvinnuþróunarfélaga og Byggðastofnunar  
1.-7. desember 2001



**Byggðastofnun - Þróunarsvið**  
**Atvinnuþróunarfélag Vestfjarða hf.**  
**Atvinnuþróunarfélag Eyjafjarðar hf.**  
**Atvinnuþróunarfélag Þingeyinga hf.**  
**Þróunarstofa Austurlands**  
**Þróunarfélag Vestmannaeyja**  
**Markaðs- og atvinnumálaskrifstofa Reykjanesbæjar**  
**Atvinnuráðgjöf Vesturlands**

## Efnisyfirlit

<b>Inngangur</b>	<b>3</b>
Tromsø bær - Atvinnuþróunar og skipulagssvið (Næringsetaten)	4
Jan-Einar Reiertsen og Andri Guðmundsson	4
Háskólinn í Tromsø - Department of Planning and Community Studies	5
Jochen Peters	5
Ragnar Nilsen	6
Prófessor Nils Aarsæther	6
AronMat a/s	7
Espen Aronsen framkvæmdastjóri og Yngve Vokter ráðgjafi	7
Fiskeriforskning	8
<b>Priðjudagur 4. desember 2001 - Tromsø</b>	<b>9</b>
Heimsókn til Tromsfylkisskrifstofunnar	9
Gunnar Davíðsson, ráðgjafi	9
Svæðisskrifstofa SND (Statens Nærings og Distriktsudviklingsfond) í Tromsø	10
Oddrun Johansen aðstoðarforstjóri	10
Heimsókn á Tæknigarð Háskólans í Tromsø (Tromsø Science Park).	11
Karl-Johan Jakola framkvæmdastjóri	11
Sjávarútvegsháskólinn í Tromsø	12
Knut Heen Rektor og Terje Vassdal Prófessor	12
<b>Miðvikudagur 5. desember 2001 - Ósló</b>	<b>13</b>
Ráðuneyti byggða- og sveitarstjórnamála	13
Kristin Nakken aðstoðarráðuneytisstjóri	13
Arve Skjerpen - Reynsla Norðmanna af þátttöku í Evrópuáætlunum	16
Eirik Fiva – Landelsudvalget	17
Norræni Iðnlánasjóðurinn	18
Oddur Már Gunnarsson ráðgjafi	18
<b>Fimmtudagur 6. desember 2001 - Ósló</b>	<b>19</b>
Landsskrifstofa SND (Statens Nærings og Distriktsudviklingsfond) í Ósló	19
Katinka Leiner Greve yfirmaður upplýsingamála	19
Elling Enger	21
Vebjörn Valderhaug	22
Björn Lövlie - SND INVEST AS.	23
SIVA - Industrial Development Corporation of Norway	24
Jon Knudsen - Nordregio	25
<b>Viðauki I - Dagskrá</b>	<b>27</b>
<b>Viðauki II – Upplýsingar um aðgerðarsvæði</b>	<b>29</b>
<b>Viðauki III – Stoðkerfi Noregs</b>	<b>31</b>

## Inngangur

Í desember árið 2001 fór hópur atvinnuráðgjafa og starfmannna Byggðastofnunar í námsferð til Noregs. Tilgangur ferðarinnar var að kynna atvinnu- og byggðaþróunarkerfi Noregs. Skipuleggjendur ferðarinnar voru þau Aðalsteinn Óskarsson, framkvæmdarstjóri Atvinnuþróunarfélags Vestfjarða, og Ingunn Helga Bjarnadóttir, starfsmaður þróunarsviðs Byggðastofnunar. Aðrir ferðalangar voru: Óðinn Gunnar Óðinsson atvinnuráðgjafi hjá Þróunarstofu Austurlands, Hrefna B. Jónsdóttir atvinnuráðgjafi hjá Atvinnuráðgjöf Vesturlands, Benedikt Guðmundsson atvinnuráðgjafi hjá Atvinnuþróunarfélagi Eyjafjarðar, Helga Sigrún Harðardóttir atvinnuráðgjafi hjá Markaðs- og atvinnumálaskrifstofu Reykjanesbæjar, Tryggvi Finnsson framkvæmdastjóri Atvinnuþróunarfélags Þingeyinga, Þorsteinn Sverrisson framkvæmdastjóri Þróunarfélags Vestmannaeyja, og Þórarinn Sólmundarsson starfsmaður þróunarsviðs Byggðastofnunar.

Eins og sjá má af þessari samantekt var margt skoðað í ferðinni og ljóst að ferðalangarnir eru nú margs vísari um byggða- og atvinnuþróun hjá frændum okkar Norðmönnum. Fyrst var ferðinni heitið til Tromsø þar sem dvalist var í tvo daga og fyrirtæki og stofnanir heimsóttar, t.a.m. svæðisskrifstofa SND, háskólastofnanir, fiskeldisrannsóknarstöð, höfðustöðvar Tromsfylkis og skrifstofa sveitarfélagsins Tromsø. Þá var haldið til Ósló þar sem ráðuneyti byggða- og sveitarstjórnarmála var heimsótt, einnig höfuðstöðvar SND og Norræni Iðnlánasjóðurinn.

Uppbygging þessarar samantektar er með þeim hætti að fyrir hvern dag ferðarinnar voru skipaðir ritarar úr hópunum sem tóku saman efni dagsins og birtist það hér.

## Mánudagur 3. desember 2001- Tromsö

Ritarar: Hrefna Bryndís Jónsdóttir og Aðalsteinn Óskarsson

### Tromsö bær - Atvinnuþróunar og skipulagssvið (Næringsetaten)

<http://www.tromso.kommune.no>

#### *Jan-Einar Reiertsen og Andri Guðmundsson*

Norður-Noregur þ.e. fylkin Nordland, Troms og Finnmark eru að flatarmáli lítillega stærri en Ísland (103 þkm<sup>2</sup>) eða 112 þkm<sup>2</sup>. Fólksfjöldi er rúmlega 460 þúsund. Margt er sameiginlegt með Íslandi og þessa landssvæðis, ef horft er til samsetningar atvinnulífs, dreifbýli, fólksflutninga og samkeppni við þéttbýl svæði í öðrum hluta Noregs. Íbúum svæðisins hefur í heild fækkað en ákveðnir kjarnar hafa náð að vaxa.

Að flatarmáli er Tromsö stærsta bæjarfélagið í Noregi (2.558 km<sup>2</sup>), til eru önnur sveitarfélög sem eru stærri að flatarmáli en eru ekki með eindregin bæjarkjarna. Sveitarfélagið er það níunda fjölmennasta í Noregi með um 50 þúsund manns í þéttbýli og 10.000 í minni þéttbýliskjörnum og í sveitum. Mesta þéttbýlið og miðbær er á Tromsøeyju, sem er í sundi milli stórrar eyju (Kvaløy) og fastalands, þar sem einnig eru þéttbýl bæjarhverfi. Miðbær og hverfin eru tengd með brúm og göngum undir sjó.

Á síðustu fimmtán árum hefur íbúum Tromsö fjölgað úr 45 í 60 þús, eða að meðaltali 1,7 % á ári, þetta er mesta fjölgun í Noregi ásamt svæðinu í og við Stavanger. Íbúapróunin einkennist af jafnri náttúrulegri fjölgun, en hátt hlutfall íbúa er á barnseignaaldri, aðflutningi fólks úr nálægum héruðum og fylkjum, aðflutning erlendra ríkisborgara (skráð þjóðarbrott eru 103). Einnig má greina mikið gegnumstreymi fólks sem skapast að hluta af skólafólki en einnig af fólki á vinnualdri (18-65 ára) sem ekki sest að til langframa.

Sterk staða sveitarfélagsins byggir á tveim meginþáttum. Annarsvegar hefur sveitarfélagið markvisst verið byggt upp sem þjónustukjarni. Hið opinbera hefur byggt upp sterk útibú ýmissa stofnana og að auki eru höfuðstöðvar ýmissa stofnanna í Tromsö s.s. Útflutningsráð sjávarafurða (Eksportutvalget for fisk), höfuðstöðvar rannsóknna í eldi sjávardýra, norska heimskautastofnunin (Polarinstituttet) o.fl. Að auki má nefna höfuðstöðvar Norges Råfisklag (sem byggir á einkarétti á sölu landaðs fisks) og fleiri einkaaðilar. Hinsvegar var tekin ákvörðun á sjöunda áratugnum um uppbyggingu nýs háskóla og tengingu hans við héraðssjúkrahúsið. Grunnur þessa háskóla er uppbygging lækna- og hjúkrunarnáms og náms í sjávarútvegsfræðum. Í dag eru um 6.000 stúdentar í námi við skólann mörgum deildum með um 1.500 manna starfslíð og 1.500 manns í rannsóknarstofnunum. Við skólann hefur verðið byggt upp rannsóknagarður þar sem staðsettar eru opinberar rannsóknarstofnanir og fyrirtæki. Héraðssjúkrahúsinu hefur nú verið breytt í háskólasjúkrahús með öflugum lækna-, hjúkrunar- og sjúkraliðadeildum.

Atvinnulífið einkennist fyrst og fremst af þjónustu en um 82 % af rúmlega 31 þúsund störfum eru í þessum geira, 8 % eru í byggingariðnaði og 5 % í iðnaði (þar með fiskiðnaði). Störf í þjónustu eru rúmlega 26 þúsund og skiptast þau jafnt milli opinbers reksturs og einkareksturs. Opinber störf skiptast til þriðjungs á sveitarfélag, fylki og ríki. Í einkageiranum er um þriðjungur starfa í verslun, en mestur vöxtur

hefur verið í störfum í veitinga og gistiþjónustu. Mikil uppbygging hefur verið í ráðstefnuhaldi, jafnt erlendu sem innlendu.

Teikn eru á lofti um að þessi vöxtur í íbúápróun og atvinnulífi hafi nú náð ákveðnu hámarki. Samsetning atvinnulífs er viðkvæm gagnvart samdrætti þar sem hluti þjónustu byggir á viðvarandi vexti t.d. í nýbyggingum, fjölgun ferðamanna o.s.fr.. Skapa þarf ný störf fyrir fólk sem hefur lokið námi og fyrir fólk á miðjum aldri sem vill skipta um starfsvettvang. Þess er vænst að geta mætt þessari eftirspurn, með störfum innan hátækniyrirtækja sem m.a. byggjast upp innan rannsóknagarðsins við háskólann s.s. gervihnattaeftirlit, í heilbrigðisgeira (lyf, fjarlækningar), fiskeldi (búnaður, sjúkdómavarnir og þjónusta). Einnig er talið að svæðið muni njóta góðs af uppbyggingu gas- og olíuvinnslusvæða við strendur Finnmerkur.

Hér að framan hefur eingöngu verið horft til kjarnasvæðisins í og við miðbæ Tromsø. Í nágrannasveitarfélögunum og á svæðum innan sveitarfélagsins (fyrrum sjálfstæð sveitarfélög), hefur íbúum fækkað, meðalaldur er hár og hlutfall kvenna er lágt. Þau sveitarfélög sem hægt er að skilgreina sem þjónustukjarna hafa fengið verulegan stuðning í uppbyggingu opinberrar þjónustu og myndun verslunarkjarna.

Það er þó mat manna að ef ekki hefði tekist að ná uppbyggingu í Tromsø þá væri ástand mála á mun verri veg. Það er von forsvarsmanna sveitarfélagsins sem og hins opinbera að bærinn nái að vaxa áfram og ná að skapa sér sérstöðu í atvinnulífi og menningu sem skapaði festu fyrir íbúa sveitarfélagsins og væri aðdráttarafl fyrir aðra íbúa Noregs sem og erlenda ríkisborgara. Stefna nýrra stjórnvalda er að hvetja til styrkingu þéttbýlis á kostnað dreifbýlis, fyrir utan svæðið í og við Ósló, er horft til eflingar Tromsø, Trondheim, Bergen, Stavanger og Kristjanssand.

### **Háskólinn í Tromsø - Department of Planning and Community Studies**

<http://www.uit.no/>

#### ***Jochen Peters***

<http://www.uit.no/MostCCPP>

*MOST CCPP (Circumpolar Coping Processes Project)* er verkefni á vegum UNESCO. Verkefnið tekur til jaðarsvæða frá Norðaustur-Kanada, Grænlands, Norðurlandanna og Norðvestur-Rússlands. Markmið verkefnisins er að bera kennsl á og skilgreina þær aðferðir sem þessi svæði nota til að takast á við stöðu sína sem jaðarsvæði á tímum örra atvinnu-, tækni- og umhverfisbreytinga. Aðferðirnar snerta stuðningskerfið, ýmis tengslanet og mismunandi grasrótaraðferðir (bottom up) sem sameina krafta sveitarfélaga, almennra borgara og atvinnulífið.

Gerðar hafa verið nokkrar samanburðarrannsóknir með þátttöku fræðimanna frá öllum löndunum. Jochen nefndi dæmi um eina slíka rannsókn sem heitir *Northern Futures Young Voices*. Rannsóknin fjallaði um hvernig ungt fólk á norðlægum jaðarsvæðum upplifir hversdagslífið og á hvaða hátt þau lýsa sínum veruleika og framtíðarmöguleikum á sínum heimaslóðum. Unnur Dís Skaptadóttir, mannfræðingur, vann úttekt fyrir rannsóknina á Íslandi, nánar tiltekið á Ísafirði.

Nú er verið að vinna samanburðarrannsókn á byggða- og atvinnuþróunarkerfum landanna með það að markmiði að skoða hve vel stuðningskerfið sem hjálpar fólki að höndla atvinnu-, tækni- og umhverfisbreytingar.

NOLD (Nordic Research School on Local Dynamics) er rannsóknaráætlun fyrir nema í doktorsnámi. Með þessari áætlun er ætlunin að hvetja til rannsókna á staðbundum aðstæðum og stjórnunarháttum á jaðarsvæðum norðurslóða m.t.t. upplýsingatækni, auðlindastjórnunar, ferðaþjónustu og fleiri þátta. Þessi áætlun er samstarfsverkefni háskóla á öllum Norðurlöndunum þ.m.t. Háskóla Íslands.

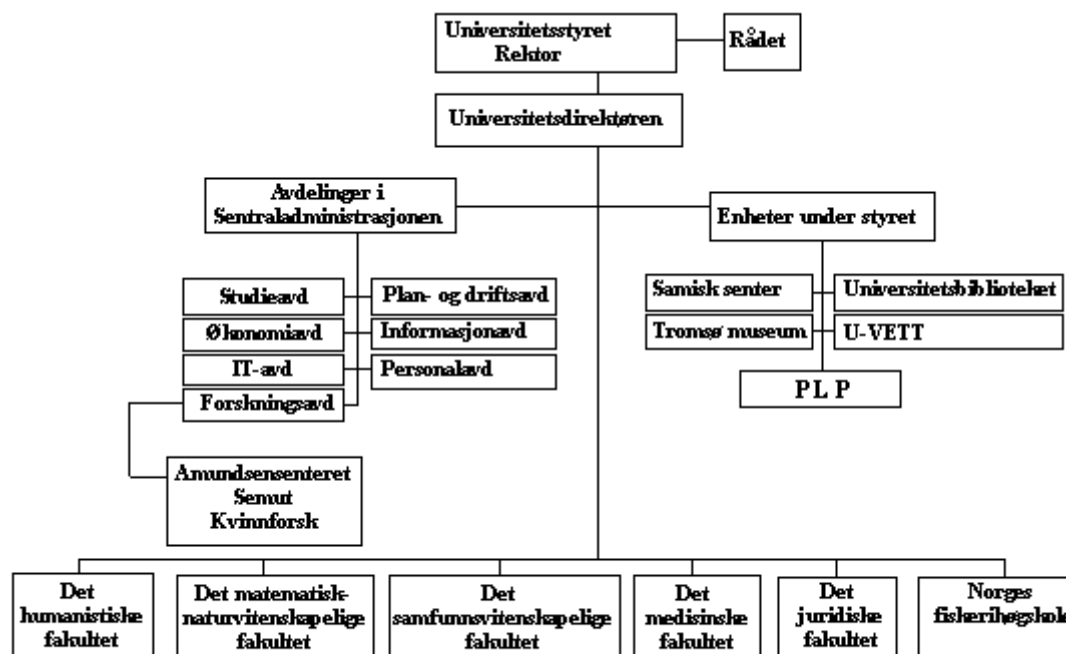
### Ragnar Nilsen

Ragnar Nilsen sagði frá aðstæðum í hafinu við Noregsstrendur og nágrennandið. Togstreitu milli togara og smábáta og velti fyrir sér hvort öll þessi togaraútgærd væri hagkvæm út frá fræðilegum forsendum. Viða í Noregi er stutt á góð fiskimið og reglulegar göngur s.s. þorsks og síldar “færðu” fiskinn að, inn á grunninn og í firðina þar sem hagkvæmt væri fyrir smábáta að sækja hann og með ódýrum veiðarfærum. Út frá umhverfis- og byggðasjónarmiðum væri það því hagkvæmara að fiskur væri veiddur er hann sækta upp að ströndinni, í stað þess að hann sé sóttur á haf út með fjárfrekum skipum og veiðarfærum.

### Prófessor Nils Aarsæther

Prófessor Nils Aarsæther sagði frá uppbyggingu háskólans í Tromsø. Eftir mikla og langa umræðu var ákveðið í byrjun áttunda áratugarins að setja á laggirnar háskóla í Tromsø. Starfsemi hans hefst með stofnun læknadeildar og með samstarfi við Norges Fiskerihøgskole um nám í sjávarútvegsfræðum, en höfuðstöðvar sjávarútvegsskólans voru á sama tíma fluttar til Tromsø.

### Skipurit Háskólans í Tromsø



Skólinn var í fyrstu í bráðabrigðahúsnæði en jafnframt var hafin uppbygging háskólasvæðis, sem hefur staðið sleitulaust frá byrjun níunda áratugarins til dagsins í



dag. Ásamt húsnæði fyrir hin ýmsu svið skólans og bókasafn var byggt upp nýtt háskólasjúkrahús, deild í þjóðskjalasafni, heimskautalíffræðistofnun, höfuðstöðvar rannsóknastofnunar fiskiðnaðarins og höfuðstöðvar í rannsóknum á eldi sjávardýra. Nú er staðið að öflugri uppbyggingu rannsóknargarðs og nýsköpunarseturs. Þar er skólinn kominn í náið samstarf við atvinnulífið og það er stefna skólans, að sem flestar álitlegar hugmyndir og niðurstöður rannsókna nemenda og starfsmanna ættu þar farveg til nýsköpunar í atvinnulífi.

Deildir skólans eru sex, þ.e. heimspekideild, raungreinadeild, félagsvísindadeild, lækna- og hjúkrunardeild, lögfræðideild og sjávarútvegsdeild sem er í raun sérstök stofnun sem Sjávarútvegsháskóli, en þar eru einnig svið eins og fiskeldi, fisksjúkdómafræði og þjóðhagfræði. Auk þessa eru ýmsar rannsóknarstofnanir undir stjórn skólans t.d. í; eldi sjávardýra, samískum fræðum, kvennafræðum, heimskautamálefnum auk náttúrusafns og öflugs bókasafn skólans. Verið er að koma á laggirnar deildum innan verkfræði og viðskiptafræði. Allar þessar deildir bjóða stúdentum grunnnám og framhaldsnám til meistara og eða doktorsgráðu. Heildarfjöldi stúdenta er um 6.000, við kennslu og stjórnun starfa um 1.500 manns og þar fyrir utan vinna um 1.500 manns við rannsóknarstofnanir og í rannsóknargarði

### AronMat a/s

<http://www.aronmat.no>

### *Espen Aronsen framkvæmdastjóri og Yngve Vokter ráðgjafi*

Yngve Vokter ráðgjafi, hefur hannað hugbúnað sem heldur utan um vinnsluþáttinn, allt frá því skepnan yfirgefur bónda sinn og þar til afurðinni er pakkað í neytendaumbúðir og afgreidd til verslana. Hugmyndin er að í verslunum má sjá heimasíðu viðkomandi framleiðanda þar sem hægt er að skoða aðstæður framleiðanda og býli hans. Hér á eftir má sjá hluta af heimasíðu Terje Edvardsen bónda í Tromsfylki.

### Lammekjøtt fra Grøt fjord!

Lukk vindu



**Terje Edvardsen driver som 4. generasjon i dag gården Berghaug.**

**Driften er basert på 60 melkegeiter, 22 sauer og 45 fjellbeitelam.**



(Terje Edvardsen)

*Aron Mat as ønsker å sette fokus på kvalitet, hvor produktene kommer fra og øke lønnsomheten for bonden.*

AronMat a/s hefur lagt áherslu á nýta gamlar aðferðir við vinnslu hefðbundinna norskra matarafurða, en jafnframt er reynt að aðlaga framleiðsluferla að nútímatækni og öfluggu gæða og hreinlætiskerfi. Einnig leggur fyrirtækið mikla áherslu á rekjanleika eða uppruna afurða, allt frá slátrun, vinnslu og til sölu aðfurða. Neytendur eiga m.a. möguleika á að heimsækja einstaka býli á heimasíðunum bænda og með skipulögðum heimsóknnum.

### **Fiskeriforskning**

Hópurinn heimsótti rannsóknastofnun sjávarútvegs og fiskeldis í Tromsø. Heimsókn í fiskeldissrannsóknarstöð stofnunarinnar og sjávarútvegsháskólans í Tromsø. Staðsett um 35 km utan bæjarins Stöðin var skoðuð og einnig fundað með Atle Mortensen, forstöðumanni fiskeldissviðs “Fiskeriforskning”.

<http://www.fiskforsk.norut.no/Index.htm> (sjá Havbrúksstasjon).



## **Þriðjudagur 4. desember 2001 - Tromsö**

*Ritarar: Þórarinn Sólmundarson og Benedikt Guðmundsson*

### **Heimsókn til Tromsfylkisskrifstofunnar**

#### ***Gunnar Davíðsson, ráðgjafi***

Tromsfylki samanstendur af 25 sveitarfélögum með íbúafjölda frá 800 manns upp í 60.000 manns. Heildaríbúafjöldinn í fylkinu er um 150.000 manns sem er 3,4% af íbúatölu alls Noregs. Stærsta einstaka bæjarfélagið er Tromsö en það bæjarfélag hefur vaxið mest allra bæjarfélaga í Noregi á undanförunum árum, án sameiningar við önnur, úr 46.000 manns árið 1980 í 60.000 manns árið 2000.

Fylkið setur sér markmið í öllum málaflokkum, bæði fjárhagsleg og pólitísk, og fær til þess fjármuni frá ríkinu sem að hluta er deilt út til sveitarfélaganna en öðru ráðstafa fylkin sjálf. Tromsfylki fær um 17 milljónir NKR af fjárlögum norska ríkisins, til atvinnuuppbyggingar í 25 sveitarfélögum og þurfa þau að leggja á mót 50% framlag af þeirri upphæð sem þau fá til atvinnuuppbyggingar. Sé hinsvegar um verkefni á vegum fylkisins að ræða greiðir fylkið af eigin fjármunum. Einn þriðji af ríkisframlögum fer til verkefna tengt fráveitumálum.

Fylkisþingið er æðsta pólitíska valdið í fylkinu. Það eru 45 fylkisþingmenn í Tromsfylki og kosningar eru fjórða hvert ár. Þingmennirnir eru kosnir af íbúum fylkisins þegar bæjar- og sveitarstjórnarkosningar fara fram. Síðast var kosið árið 1999 og næst verður kosið 2003. Fylkisþingið kemur saman fjórum sinnum á ári.

#### **Örstutt sögulegt yfirlit.**

Í lok síðari heimstyrjaldarinnar hörfuðu Þjóðverjar frá Norður-Noregi undan sókn Rússa. Undanhaldið var skipulagt m.a. með eyðileggingu allra byggðakjarna í Finnmörku og norðurhluta Tromsfylkis. Stjórnvöldum í Noregi var umhugað að viðhalda byggð þarna norður frá, m.a. til að koma í veg fyrir að Rússar eignuðu sér landið. Íbúum var umbunað fyrir að búa þar og svo er enn þann dag í dag. Innan stjórnkerfisins er víða það mat, að þessi enduruppbygging hafi misfarist, því ekki tókst að hafa stjórn á því hvar fólk kom sér fyrir í þessum landshluta á meðan á uppbyggingunni stóð og því hafi landsvæði orðið dýrara í uppbyggingu en ella.

#### **Höfuðatvinnuvegir Tromsfylkis.**

Höfuðatvinnuvegur er þjónusta, hvort heldur er á vegum fylkisins, sveitarfélaga, ríkisins eða einstaklinga. Rúmlega 75% íbúa fylkisins starfa í þjónustugeiranum og þar af 38% hjá ríkinu eða fylki og sveitarfélögum. Norski herinn er með mikla starfsemi í Norður-Noregi og ýmiss þjónusta honum tengd er á svæðinu. Þá stunda 4,2% íbúa landbúnað, 8,1% ýmiskonar byggingarstarfsemi og 5,2% fiskveiðar, vinnslu og eldi. Atvinnuleysi hefur verið töluvert í fylkinu sérstaklega á árunum 1990-1995 en þá var atvinnuleysið að meðaltali 8-9% mest í norðurhéruðum fylkisins. Ástandið hefur skánað verulega á undanförunum árum, 1998-1999 var meðal atvinnuleysi í fylkinu 3,5% sem er þó yfir landsmeðaltalinu 2,9%.

#### **Skattalegar ívilnanir.**

Stjórnvöld í Noregi hafa löngum umbunað fólki fyrir að búa í Norður-Noregi. Þar eru lægri rafmagnstaxtar, lægri virðisaukaskattur, námslánaafsláttur, lægra skattþrep, tvöfaldar barnabætur og atvinnurekendagjöld eru lægri en annarsstaðar í Noregi. Öll

sveitarfélög í Finnmörk njóta þessara kjara en þar búa 74.000 manns. Sjö sveitarfélög í norðurhluta Troms njóta friðindanna og þar búa um 45.000 manns.

### **Flutningastyrkir.**

ESA, Eftirlitsstofnun EFTA, hefur löngum gert athugasemdir við stuðningskerfi Norðmanna og hefur það leitt til samdráttar á beinum styrkjum t.d flutningsstyrkjum hvort heldur á sjó eða landi. Þess í stað hafa norsk stjórnvöld lagt verulegt fjármagn til uppbygginga hafnamannvirkja, flugvalla, vega og járnbrauta enda gerir ESA engar athugasemdir við uppbyggingu innviða þjóðfélagsins. Þrátt fyrir verulegan samdrátt styrkja ríkið og fylkin strandflutninga verulega eða um 70% og Hurtigruta (farþega og vöruflutningaskip) sem sigla frá Bergen norður til Kirkenes fær 180 milljónir NKR á næstu 5 árum. Þá er flug til afskektra staða ríkisstyrkt rétt eins og á Íslandi.

### **Svæðisskrifstofa SND (Statens Nærings og Distriktsudviklingsfond) í Tromsø**

<http://www.snd.no/troms>

#### ***Oddrun Johansen aðstoðarforstjóri***

Svæðisskrifstofur SND voru stofnaðar árið 1997. Reynslan af þeim er mjög góð að sögn starfsmanna, en á skrifstofunni í Tromsø starfa 34 manns með mikla breidd í menntun og reynslu, flestir á sviði landbúnaðar, sjávarútvegs og iðnaðar. Helstu verkefni snúa að nýsköpun í starfandi fyrirtækjum sem og nýjum, endurskipulagningu og þróunarverkefnum í starfandi fyrirtækjum, aukningu samkeppnishæfni fyrirtækja, verkefni tengd konum í dreifbýli, ferðamálum, fiskeldi og útgerð.

Heildarvelta SND á árinu 2001 er áætluð 5.275 milljónir NKR þar af renna til Tromsfylkis um 500 milljónir NKR.

Þar sem hópurinn heimsótti höfuðstöðvar SND í Ósló þá verður ekki fjallað um starfsemi stofnunarinnar í þessum kafla en í stað þess tekin dæmi um styrki og lán sem svæðisskrifstofurnar veita, sem og frekari umfjöllun um landbúnaðinn í Tromsfylki.

### **Landbúnaður.**

Í Tromsfylki eru 1700-2000 bændur. Þar af stunda ca 1000 sauðfjárrækt, 500 nautgriparrækt, 200 með geitur og aðrir í svína-, hrossa-, og jarðrækt. Landbúnaðarsamningarnir í Noregi hljóða upp á 12 milljarða NKR og mest af því fer til niðurgreiðslna. U.þ.b 500 milljónir NKR er ráðgerður til framkvæmda í landbúnaði, þar af 255 milljónir NKR til hefðbundins landbúnaðar og 200 milljónir NKR til nýrra atvinnugreina innan landbúnaðarins. Í Tromsfylki fara 15,3 milljónir NKR í hefðbundinn landbúnað og 9,4 til nýgreina. Meðferð mála er ekkert ósvipuð því sem við þekkjum á Íslandi að öðru leyti en því að aðgangur að fjármagni er mun betri. Forsenda þess að geta sótt um lána- og/eða styrkjafyrirgreiðslu er að viðkomandi búi á lögbylí. Algeng fjármögnun SND er 20 - 25% og getur hæst verið 50%. Þátttaka í fjármögnun er í einstökum tilfellum á grundvelli samfélagslegra og vistfræðilegra forsendna (samfunds ökologiske grunder) en ekki á beinni arðsemi.

Ferillinn er sá að fjárfestingaraðili snýr sér með sína fjárfestingarhugmynd til sveitarfélagsins sem síðan fer með málið áfram til SND (Tromsø). Mikið er greinilega lagt upp úr eftirfylgni með fyrirgreiðslu sjóðsins. Gerð er krafa um eigið fé

allt að 20%, styrkir geta numið að hámarki 20% og hægt er að fá vaxtalaust lán sem nemur allt að 25% af fjárfestingunni. Vextir eru síðan fljótandi á bilinu 7 til 10%.

**Dæmi um fjárfestingar:**

*Landbúnaður:*

Styrkir (tilskud)	20%	þak 230.000 NKR
Vaxtalaus lán (rentefrie lan)	25%	þak 530.000 NKR

Dæmi:

Fjárfesting	600.000,- NKR
Styrkur	120.000,-
Vaxtalaust lán	150.000,-
Eigið fé 20%	120.000,- (krafa um lágmark 20% eigið fé)
Bankalán	210.000,- NKR

*Sjávarútvegur (bátakaup 27,5 metrar/afskekkt eyja):*

Fjárfesting	35 milljónir NKR
Styrkur	7.9 milljónir NKR
LAV-lán	21.9 milljónir NKR (Lav risikolan /15 ár - 8,6 % vextir)
Samtals	29.6 milljónir NKR

Oddrun Johansen benti á að frekari upplýsinga væri að finna í ársskýrslu fyrir árið 2000.

**Heimsókn á Tæknigarð Háskólans í Tromsø (Tromsø Science Park).**

<http://www.fparktos.no/fparktos/index.html>

***Karl-Johan Jakola framkvæmdastjóri***

Gerð var grein fyrir starfsemi frumkvöðlaseturs Tæknigarðsins, en þar gefst frumkvöðlum tækifæri til að vinna að verkefnum sínum í rannsóknar- og þekkingarumhverfi. Áherslur Tæknigarðsins eru á eftirfarandi þætti:

- Frumkvöðlasetur (Science Park)
- Netsamstarf (Meeting Place/Networking)
- Nýsköpun (Innovation)

Þegar skoðað er hvað Norðurlandþjóðirnar leggja til rannsókna og þróunarmála sem hlutfalli af landsframleiðslu þá kemur í ljós að Norðmenn leggja minnst að mörkum. (Ísland er ekki talið með í þessari úttekt.)

	1985	1995	1999	
Svíþjóð	2,88%	3,59%	3,80%	
Finnland	1,58%	2,35%	3,19%	31 milljarða NKR
Danmörk	1,25%	1,91%	2,00%	
Noregur	1,49%	1,17%	1,7%	19 milljarða NKR
OECD meðaltal	2,31%	2,16%	2,18%	

Mikilvægi frumkvöðlaseturs felst m.a. í að auðveldara er fyrir frumkvöðulinn að hefja starfsemi. Setrið hefur ákveðna innri gerð þar sem m.a. er vísindafólk, skrifstofuaðstaða og tæki auk aðgengi að fjármagni.

Gerð var grein fyrir einu frumkvöðlaverkefni sem unnið er að á setrinu. Um var að ræða verkefni á sviði fjarlækninga sem nefnis DORIS.

### **Sjávarútvegsháskólinn í Tromsø**

<http://www.nfh.uit.no>

#### ***Knut Heen Rektor og Terje Vassdal Prófessor***

Skólinn var stofnaður 1972 með höfuðstöðvar í Tromsø, en deildir í Þrándheimi og Bergen. Hann er enn í dag sjálfstæð stofnun en um leið ein deilda innan Háskólans í Tromsø. Hann býður í dag upp á fimm faggreinar, þrjár innan líffræði (cand.scient) með áherslu á fiskeldi og líffræði norðurslóða. Sjávarútvegsfræði til kandatsprófs (fiskerikandidat) og þjóðhagfræði (cand. pol) Skipulag náms er í sífelldri þróun og með næsta hausti verður fjölgað greinum til bs prófs með sérhæfingu innan markaðs, stjórnunar, flutningsfræða o.fl, í náinni samvinnu við aðrar deildir háskólans. Innan allra þessara greina geta stúdentar stundað framhaldsnám til meistara eða doktorsgráðu.

Knut og Terje telja að sú ákvörðun stjórnvalda í upphafi að staðsetja yfirstjórn skólans í Tromsø (1969) og síðar að staðsetja rannsóknir á eldi sjávardýra og heimskautarannsóknir (1986) sé ein meginforsendan fyrir uppbyggingu skólans og styrk byggðarinnar í Norður Noregi. Einnig má greina veruleg áhrif í strandhéruðum Noregs, (innskot; en svo virðist að sambærilega þróun sé á vali búsetu útskrifaðra stúdenta eftir nám líkt og við Háskólann á Akureyri), en meginhluti þeirra vinnur utan Oslóarsvæðisins.

## Miðvikudagur 5. desember 2001 - Ósló

Ritarar: Óðinn Gunnar Óðinsson, Tryggvi Finnsson og Ingunn H. Bjarnadóttir

### Ráðuneyti byggða- og sveitarstjórnamála

<http://www.dep.no/krd/>

*Kristin Nakken aðstoðarráðuneytisstjóri*

#### *Ráðuneyti byggðamála (The Department of Regional Development)*

Ráðuneytið er ábyrgt fyrir byggða- og dreifbýlisstefnu Noregs. Markmið byggðastefnunnar er að viðhalda megin byggðamynstri og að stuðla að jöfnum lífsgæðum alls staðar í Noregi. Til viðbótar við hina almennu stefnu er sérstök dreifbýlisstefna.

Þær aðferðir sem notaðar eru við að framfylgja byggðastefnunni eru m.a. fjárfestingar í atvinnurekstri og veiting lána, fjárfestingar í grunngerð, styrkir til að hefja atvinnurekstur, styrkir til hæfnisuppbyggingar, og fjárfestingasjóðir á höndum sveitarfélaga. Svæði sem búa við einhæfan efnahagsgrunn eða þar sem meiriháttar breytingar hafa orðið, geta fengið stuðning við enduruppbyggingu.

Ráðuneytið er ábyrgt fyrir samræmingu á byggðastefnunni við önnur svið sem mikilvæg eru fyrir svæðisbundna þróun. Hér er um að ræða t.a.m. atvinnumál, samgöngur, landbúnaður, fiskveiðar, menntun, heilbrigðismál, og rannsóknir.

#### **Helstu framkvæmdaaðilar byggðastefnunnar eru:**

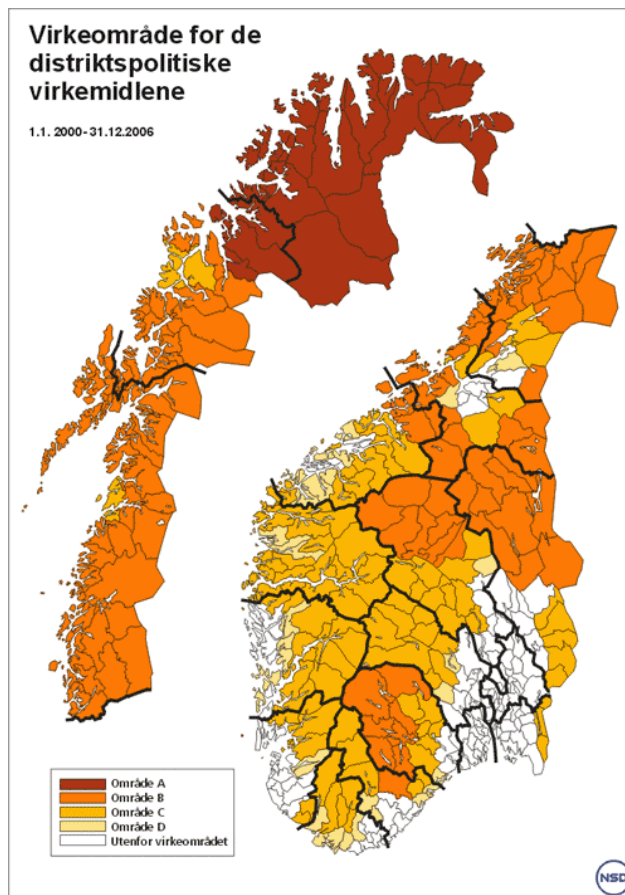
- ? *Iðnaðar- og byggðaþróunarsjóður Noregs*  
Statens nærings- og distriktsutviklingsfond – SND - <http://www.snd.no>
- ? *Fylkin og sveitarfélögin*  
<http://elanor.kommuneforlaget.no/Kommunenokkelen/kflist.html>
- ? *Iðnþróunarstofnun Noregs*  
SIVA - <http://www.siva.no/>
- ? *Norska rannsóknarráðið*  
NFR - <http://www.forskningsradet.no>

#### **Helstu aðferðir sem beitt er til byggðastuðnings í Noregi eru þessar:**

- ? Fjárfestingarstuðningur, lán og styrkir/stofnframlög
- ? Enduruppbygging samfélaga
- ? Grunngerðar áætlanir – þekkingaruppbygging og aðrar fjárfestingar
- ? Uppbygging viðskiptaumhverfis
- ? INTERREG – Þátttaka í samstarfsverkefnum ESB á vegum byggðamála
- ? Mismunandi tryggingagjöld
- ? Stuðningur við samgöngur

Í Noregi er víðtækum sértækum aðgerðum beitt bæði til einstaklinga og fyrirtækja. Til skilgreiningar eru fylki og sveitarfélög flokkuð niður í 5 svæði. Vægi og slagkraftur sértækra aðgerða er því meiri sem skilgreiningaratriðin eru neikvæðari. Á kortinu hér til hliðar sést þessi skipting. Eftir því sem liturinn er dekkri er vægi aðgerða meira. Fylkið Finnmark og sjö sveitarfélög í Norður-Tromsfylki er það svæði þar sem flestum sértækum aðgerðum er beitt. Á þessu svæði búa um 119.000 manns sem jafngildir 2,65% af íbúafjölda þjóðarinnar (Område A). Þetta svæði er kallað *Aðgerðarsvæði* og var það sett á laggirnar árið 1990. Helstu sértæku aðgerðirnar á þessu svæði eru þessar:

- ? Engin tryggingargjöld (social security tax)
- ? Lægri tekjuskattur
- ? Afsláttur af námslánum
- ? Hærri barnabætur
- ? Lægri rafmagnsgjöld
- ? Lægri fjárfestingaskattur fyrir framkvæmdir.



Í viðauka II má lesa nánar um aðgerðarsvæðið.

Fyrirtæki í Noregi borga mismunandi tryggingargjöld eftir staðsetningu. Til að mynda borga fyrirtæki í Finnmark ekkert tryggingargjald, í Troms 6%, en 14% í Ósló. Til þess að koma í veg fyrir misnotkun eru skýrar reglur um að fyrirtæki verði að vera búsett og reka starfsemi í viðkomandi fylki (sveitarfélagi), þannig telst útibú ekki fyrirtæki. Fyrirtæki verða því að stofna sjálfstæð dótturfyrirtæki til að nýta skattalegar ívilnanir.

Nánari skilgreining á svæðaskiptingunni má finna á vefslóð ráðuneytisins:

- ? <http://www.dep.no/krd/norsk/distrikts/016061-990014/index-dok000-b-n-a.html>
- ? <http://www.dep.no/krd/norsk/distrikts/016061-990015/index-dok000-b-n-a.html>

### Hlutverk Fylkja í byggðaaðgerðum.

Fylkin gegna lykilllutverki í byggðastefnunni. Hlutverk þeirra var aukið í skýrslu sem út kom árið 2001 (Report to the Storting Regarding Rural and Regional Development Policy). Fylkjunum var þá færð ábyrgð á að koma á samvinnu um undirbúning fjögurra ára þróunaráætlana. Þessar áætlanir eru grunnur fyrir samvinnu og samræðu aðila, bæði þeirra sem vinna svæðisbundið og á landsvísu, að mótun byggðastefnu í hverju fylki fyrir sig. Á grunni þessa komast ráðuneytið og fylkin að samkomulagi um þær aðgerðir og þau tæki sem notuð eru við að framfylgja stefnunni. Þessar áætlanir eru síðan þær viðmiðanir sem svæðisskrifstofur SND vinna með.



### Áherslubreytingar og framtíðar byggðastefnan.

Helstu áherslubreytingar sem orðið hafa á byggðastefnunni undanfarin ár eru þær að horfið hefur verið frá því að vinna með einstökum byggðarlögum til þess að unnið er að styrkingu stærri svæða:

- ? Frá einstaklingum eða einstaklingsmiðuðum aðgerðum til samhafðra aðgerða eða aðgerða sem miða að sameiginlegum þörfum.
- ? Frá einstökum fyrirtækjum til almennrar fyrirtækjaþróunar.
- ? Frá sértækum aðgerðum til almennra og samhafðra aðgerða í byggðastefnunni.
- ? Frá atvinnugeira frumkvæði til samhafðari framtaksmöguleika.
- ? Frá miðstýringu til aukins frelsis svæðanna í aðgerðum.

Fyrir hendi er fjögurra ára áætlun – white paper - sem fráfarandi ríkisstjórn stóð að. Það mun koma í ljós í maí n.k., þegar nýi ráðherrann, Erna Solberg, heldur ræðu sína um byggðamál í stórþinginu, hvaða breytingar hún mun gera á þeirri stefnu. Það virðist ljóst að núverandi ríkisstjórn mun setja í forgang að stefna þróuninni á öflugri svæði þar sem Hægri flokkurinn vill svæðisbundna stefnu í stað staðbundinnar stefnu. Hinn nýi ráðherra byggðamála virðist því vilja meiri áherslu á stærri kjarna í stað áherslu á jaðarbyggðirnar eins og tíðkast hefur.

Vefslóð byggðastefnunnar – ST.MELD. NR 34 – 2000-2001:

<http://www.dep.no/krd/norsk/publ/stmeld/016001-040006/index-dok000-b-n-a.html>

The General Purpose Grant Scheme - Local Government Financing in Norway:

<http://www.dep.no/krd/engelsk/regelverk/016051-250013/index-dok000-b-n-a.html>

### *Ráðuneyti sveitarstjórnarmála (The Department of Local Government).*

Ráðuneytið ber ábyrgð á fimm megin þáttum: Fjárveitingum til sveitarfélaga, samræmingu á verkaskiptingu fylkja og sveitarfélaga, túlkun á löggjöf er varðar sveitarfélögin, sveitarfélagamörk og stjórnun kosninga.

Ráðuneytið er ábyrgt fyrir þróun á stjórnun fjármagns og hinum lagalega ramma er varða fylkin og sveitarfélögin, svo og veitir það sveitarstjórnnum ákveðna endurskoðunarráðgjöf. Ráðuneytið hefur umsjón með dreifingu ríkistekna milli sveitarfélaga og fylkjustjórna og er ábyrgt fyrir þróun og útfærslu á ríkisstyrkjakerfinu.

### **Fylki og sveitarfélög í Noregi.**

Árið 2000 voru 435 sveitarfélög í Noregi og 19 fylki. Ósló er skilgreind hvoru tveggja sem fylki og sveitarfélag. Mikill munur er á sveitarfélögum m.t.t. landfræðilegrar stærðar þeirra og íbúafjölda. Íbúabéttleiki í Noregi er um 13 íbúar á km<sup>2</sup>, en á 80% landsins er hann aðeins 4 íbúar á km<sup>2</sup>.

Íbúar Noregs eru um 4,4 milljónir. Ríflega helmingur sveitarfélaga hefur færri en 5.000 íbúa en átta sveitarfélög hafa fleiri en 50.000 íbúa. Í 188 sveitarfélögum hefur fólki fækkað á tímabilinu 1965-2000, þar af um 70% í N-Noregi. Almenn séð þá hefur orðið vöxtur á kjarnasvæðum í Noregi og uppbygging efnahagslífsins safnast þar saman. Því er spáð að helmingur núverandi sveitarfélaga muni tapa fólki á næstu tíu árum.



Fylkisstjórnir og sveitarstjórnir hafa sömu stjórnsýslulegu stöðuna en ríkisvaldið hefur yfirráð og eftirlit með framkvæmdum þeirra. Velferðarþjónusta er í flestum tilfellum á hendi fylkja og sveitarfélaga. Þjónusta sveitarfélaganna er um  $\frac{2}{3}$  af almenningþjónustu Noregs og sem slík mjög mikilvægur þáttur í efnahag Noregs. Þeir aðgerðarammar sem fylki og sveitarfélög vinna eftir er mótaður af þinginu í gegnum lagagerðir og með ákvörðunum um fjármögnun sveitarfélaganna. Þingið ákveður hlutverkaskiptingu á milli hinna ýmsu stjórnsýslustiga, þ.e. ríkisvaldsins, fylkjanna og sveitarfélaganna. Ríkisvaldið getur aðeins fært ný aðgerðartæki til svæðisbundinna yfirvalda með löggjöf eða ákvörðun þingsins.

### **Skipting hlutverka og ábyrgðar:**

Ríkisvaldið er ábyrgt fyrir æðri menntun og háskólum, almannatryggingakerfinu, hernum, þjóðvegakerfinu, járnbrautum, starfsþjálfunaráætlunum fyrir vinnumarkaðinn, dómstólum og lögreglu, fangelsum, utanríkisstefnu, stefnu varðandi flóttafólk og innflytjendur, og tvö af megin sjúkrahúsum í landinu.

Fylki eru ábyrg fyrir efri stigum framhaldsskóla sjúkrahúsum og sérfræðiþjónustu á heilbrigðissviði, velferðastofnunum fyrir börn, meðferðastofnunum fyrir eiturfjaneytendur og áfengissjúka, fylkisvegum, samgöngum og söfnum.

Sveitarfélög bera ábyrgð á leikskólum og grunnskólum, velferðarmálum barna, almenningsbókasöfnum, heilsugæslu, félagsþjónustu, þjónustu við eldri borgara og fatlaða, brunavarnamálum, höfnum, vegum innan sveitarfélagsins, vatnsveitum, fráveitum, sorpmálum, skipulagi innan sveitarfélags.

### *Arve Skjerpen - Reynsla Norðmanna af þátttöku í Evrópuáætlunum*

Arve Skjerpen sagði frá áherslum Noregs varðandi þátttöku í Evrópuáætlunum. Fram kom að Norðmenn hafa rekið meðvitaða stefnu um að taka þátt í öllum evrópskum samstarfsáætlunum á sviði byggðamála sem bjóðast. Noregur tekur þátt í nokkrum INTERREG áætlunum og á tímabilinu 2000-2006 mun norska ríkið leggja til 66 milljónir evra til þessa (u.þ.b. 6 milljarðar íslenskra króna).

Arve telur að Norðmenn geti lært margt af samstarfsáætlunum ESB t.a.m. aðferðir við að koma verkefnum í framkvæmd í gegnum samstarf milli svæða og þjóða ásamt staðbundinna aðila s.s. félagasamtök, fyrirtæki og sveitarfélög. Þátttaka í verkefnum gefur einstökum sveitarfélögum og svæðum möguleika á að taka þátt í alþjóðasamstarfi og skiptast á reynslu við önnur svæði í Evrópu. Þannig verða fylkisstjórnir eða sveitarstjórnir þátttakendur í utanríkisstefnunni. Þarna verður til hæfnisuppbygging á ríkis-, svæða-, og sveitarfélaga grunni í samskiptum og samstarfi. Áætlanirnar eru einnig tækifæri fyrir fyrirtækjapróun og talið er að um 5000 norsk fyrirtæki muni taka þátt í samvinnu í gegnum INTERREG áætlunina. Einnig telur Arve jákvætt að verkefni stuðli að aukinni samþættingu milli geira þ.e. mörg ráðuneyti verði t.a.m. að vera með í mismunandi áætlunum. Að lokum eru þessar áætlanir vettvangur umræðna um stefnu ESB og eru tækifæri til að ræða byggðastefnu í víðara samhengi. Það sem Arve telur neikvætt er að hvað fái aðilar úr einkageiranum hafa tekið þátt hingað til og það að skrifræðið í kringum áætlanirnar geti verið helst til mikið.

*Eirik Fiva – Landelsudvalget - [www.lu.no](http://www.lu.no)*

Landelsutvalget (LU) er pólitísk stofnun sem þjónar fjórum nyrstu fylkjum Noregs, einskonar samtök fylkja í Norður-Noregi. Meginmarkmið LU er að skilgreina, samhæfa og vekja athygli á sameiginlegum hagsmunamálum Norður-Noregs. Byggðastefna er aðaláhersla LU auk svæðisbundinnar viðskiptaþróunar. Skrifstofa LU er í Bodö og þar eru 10 starfsmenn sem sjá um daglega umsýslu.

Í stjórn LU eru 22 stjórnáamenn sem eru fulltrúar svæðisins og kosnir af fylkjastjórnunum fjórum. Stjórninni er skipt í tvær nefndir önnur fjallar um sameiginleg byggðamál og hin um sameiginlega viðskipta- og verslunarhagsmuni svæðisins. Í byggðamálum er einblínt á að þróa byggðapólitísk sjónarmið og lausnir sem fylkin fjögur geta verið sammála um. Einnig er unnið að því að koma á framfæri sameiginlegum hagsmunamálum svæðisins til yfirvalda.

LU rekur verkefnaáætlun sem er ætlað að hrinda af stað þróunarverkefnum með fjármögnunarstyrkjum sem sniðnir eru að því að hvetja til ávinnings og hagnaðar á svæðinu. Til ársins 2003 eru reknar 3 áætlanir með eftirfarandi áherslum:

1. Fiskveiðar og matvælaframleiðsla
2. Menningar- og náttúruferðamennska
3. Iðnaður, orka og fjarskipti

Þessar áætlanir eru ætlaðar til að hvetja til frumverkefna þ.e. áður en SND kemur að málum en einnig er markmið þeirra að hjálpa fyrirtækjum að starfa yfir fylkjamörk. Áætlanirnar eru reknar með samvinnu við Svæðisskrifstofur SND og skrifstofur fylkjanna. LU hefur umsýslu með nokkrum Alþjóðlegum verkefnum: *INTERREG áætlunin Northern Periphery, NORA – Norræna atlantsnefndin, Artic Council, og Barentshafs verkefni með Rússlandi.*

LU er að stærstum hluta til fjármagnað frá ráðuneyti byggða og sveitarstjórnarmála en þaðan fær LU 24 milljónir NKR og 6 milljónir NKR frá fylkjunum. Svipuð samtök eru til staðar í suður hluta Noregs en Landelsudvalget í Norður-Noregi er það eina sem fær fjárframlag frá norska ríkinu.

Norræni Iðnlánasjóðurinn  
[www.nordicinnovation.net](http://www.nordicinnovation.net)



### *Oddur Már Gunnarsson ráðgjafi*

Norræni Iðnlánasjóðurinn var stofnaður 1975. Stefnt var að því að sjóðurinn yrði miðstöð rannsókna og þróunar á Norðurlöndum. Sjóðurinn heyrir undir Norrænu ráðherranefndina og hefur aðsetur sitt í Ósló að Holbergs gata 1. Oddur Már Gunnarsson ráðgjafi hjá sjóðnum tók á móti okkur og upplýsti um starfsemi sjóðsins.

Þegar mest var hafði sjóðurinn 300 millj NKR undir höndum, nú eru auk Danmerkur, Svíþjóð og Finnland gengin í EB og Noregur og Ísland aðilar að EES samningnum. Öll norðurlöndin eru því orðin aðilar að umsvifamiklu styrkjakerfi EB og EFTA. Af þessum ástæðum hefur nokkuð dregið úr framlögum til sjóðsins og eru nú til ráðstöfunar u.þ.b. 50 millj NKR á ári. Eftir stefnumótunarvinnu 1997 hafa áherslur sjóðsins breyst, áður voru verkefni fyrst og fremst unnin með einstökum iðnfyrirtækjum, nú er meira um rannsóknarverkefni sem unnin eru í samstarfi háskóla, ýmsar rannsóknarstofnanir og fyrirtæka. Einnig geta stofnanir eins og Byggðastofnun komið að slíku samstarfi, t.d. hefur SND komið að verkefnum styrktum af Norræna Iðnlánasjóðnum. Til að sjóðurinn taki þátt í verkefnum þurfa að lágmarki þrjú lönd að koma að verkefnum. Markmið Norræna Iðnlánasjóðsins er að búa til norrænan þekkingarmarkað, hann vinnur að þróun starfsgreina frekar en þróun fyrirtækja.

Verkefni sjóðsins má flokka í fjóra flokka

- ☞ Innovation System Project
- ☞ Innovation Project.
- ☞ Networks. Mikil áhersla er lögð á verkefni sem falla undir þennan flokk, nefnt var að þetta gæti verið áhugavert fyrir atvinnuþróunarfélögin á Íslandi. Verkefni þurfa að hafa fjárhagslegan grundvöll eftir að sjóðurinn hættir að styrkja verkefnið, dæmi er um að sjóðurinn styrki verkefnið að 75% hluta fyrsta árið lækki síðan stuðninginn í 50% á öðru ári og í 25% á því þriðja en þá verði starfið að geta verið sjálfbært eftir það.
- ☞ Synergy Projects. Nú er að ljúka mjög stóru verkefni í þessum flokki, rannsóknir á hreinlæti í matvælavinnslu sérstaklega í mjólkuriðnaði. Verkefninu líkur með ráðstefnu í Stokkhólmi í lok janúar þar sem niðurstöðurnar verða kynntar. Ráðstefnan hefur yfirskriftina “The Future for Nordic Food, Innovation in a European Context”. Sjóðurinn leggur áherslu á að verkefni, sem hann styrkir og tekur þátt í, hafi almennt gildi og nýtist öllum, ekki bara þeim sem taka þátt í verkefninu.

Vinnuregla sjóðsins er að styrkir eru að hámarki 50% af áætluðum kostnaði, þó aldrei hærri en 5 milljónir. NKR á ári. Hámarks lengd verkefna er 3 ár.

Verkefni sem eru undir 300 þús NKR geta starfsmenn sjóðsins tekið ákvörðun um, stærri verkefni fara til stjórnar sjóðsins til ákvörðunar. Lögð er áhersla á að verkefni og niðurstöður verkefna séu vel kynnt. Gert er ráð fyrir að 10% kostnaðar séu kynning og upplýsingar um verkefni, fer það eftir eðli verkefna með hvaða hætti staðið er að kynningarmálum. Sjóðurinn gefur út upplýsingahandbók “Informasjonplan”, sem er gott verkfæri.

## Fimmtudagur 6. desember 2001 - Ósló

Ritarar: Helga Sigrún Harðardóttir og Þorsteinn Sverrisson

### Landsskrifstofa SND (Statens Nærings og Distriktsudviklingsfond) í Ósló

[www.snd.no](http://www.snd.no)

#### Stofnun SND<sup>1</sup>

Víða í nágrannalöndum okkar hefur mikil vinna verið lögð í að aðlaga aðgerðir sem lúta að byggðapróun að öðrum þáttum í opinberri stjórnsýslu, auka skilvirkni þróunarstarfs og skýra verksvið og samstarf stofnanna. Árið 1993 gerðu Norðmenn verulegar kerfisbreytingar á sínu stoðkerfi í þeim tilgangi að gera kerfið einfaldara og aðgengilegra. Með það að markmiði tóku þeir ákvörðun um sameiningu fjögurra ríkisstofnana í eina stofnun, sem hlaut nafnið Staten Nærings og Distriktsudviklingsfond skammstafað SND. Stofnanirnar sem sameinaðar voru árið 1993 í SND voru Distriktenes Utbyggingsfond, Industrifondet, Industribanken og Småbedriftsfondet. Árið 1997 bættist síðan við Fiskarbanken og í ársbyrjun 2000 Statens Landbruksbank. SND er í dag meginstoð atvinnuuppbyggingarkerfisins á landsvísu og er ætlað að virka sem gátt að allri þjónustu hins opinbera á þessu sviði.

#### Árangursmat

Sameining stofnananna kallaði á mikla uppstokkun á eldra kerfi og á flókið samræmingarferli, sem fylgt var eftir með reglubundnu mati á stöðu og árangri hinnar nýju stofnunar og hefur nú nýverið verið gefin út vönduð skýrsla um fyrstu sex ár starfseminnar<sup>2</sup>. Í stuttu máli má segja að niðurstöður skýrslunnar séu mjög jákvæðar. Tekist hefur að búa til sterka, faglega stofnun sem byggir á skipulagsuppbyggingu sem nær vel til notenda í öllum landshlutum. Sú víða sýn sem stofnunin byggir á hefur reynst vel og verkefni stofnunarinnar hafa skilað jákvæðum hagrænum áhrifum.

#### *Katinka Leiner Greve yfirmaður upplýsingamála*

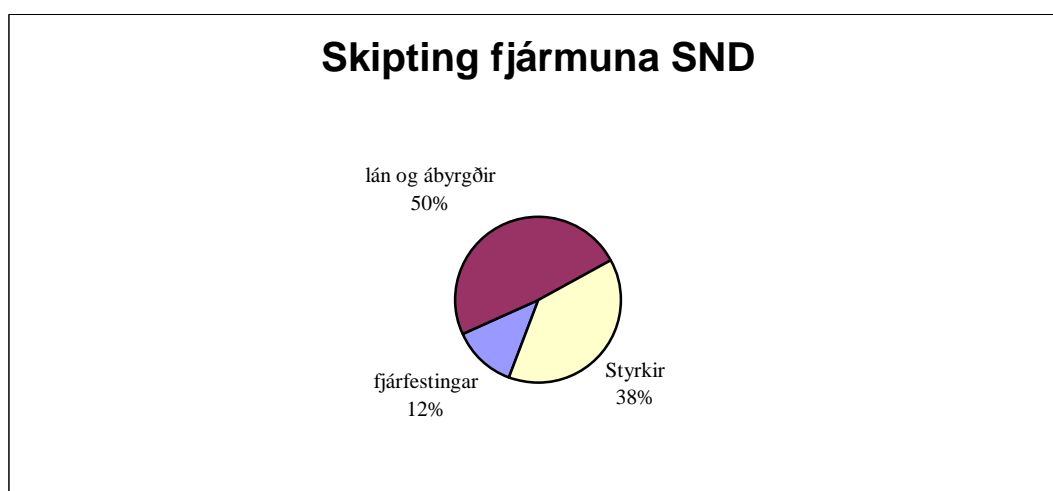
Í máli Katinku Leiner Greve hjá Landsskrifstofu SND kom fram að Noregur kæmi illa út hvað varðar nýsköpun og frumkvöðlastarfsemi varðar en einungis 8% vöxtur varð á framleiðni í Noregi á árunum 1980-1999 á meðan 44% vöxtur var í nágrannaríkinu Svíþjóð. Fjárfestingar Norðmanna í nýsköpun eru líka langt undir meðaltali OECD. Hluti af vandamálinu er að norskar uppfinningar hafa verið illa kynntar og þess vegna ekki náð inn á alþjóðlega markaði og stundum ekki einu sinni inn á Noregsmarkað. Norðmenn hafa hingað til reitt sig á náttúruauðlindir eins og olú, gas, fisk og málma en 54% af útflutningi Norðmanna er olía og gas og 15% fiskur og fiskafurðir. Þá byggir einungis um 15% af útflutningi Norðmanna á tækniþekkingu. Efnahagskerfi þeirra er þó mjög stöðugt og gott vegna olúauðlinda. Fram kom að þrátt fyrir góða stöðu nú, geti Norðmenn ekki reitt sig á olúauðlindir til frambúðar og því verði þeir að hefja uppbyggingu á nýjum atvinnutækifærum þar sem störf framtíðarinnar verði að byggjast á tækifærum sem ekki eru til í dag. Opinberir starfsmenn eru um helmingur að öllu vinnuafla í Noregi í dag og verða því ekki mikið fleiri en há laun launþega kalla á framleiðslu dýrrar vöru/þjónustu svo hægt sé að greiða samkeppnishæf laun.

<sup>1</sup> Úr samantekt Elínar Aradóttur fyrir Bygðastofnun 2001.

<sup>2</sup> Arnold, Erik, Lillian Hatling, Johan Hauknes, Keith Smith og Tor-Jørgen Thoresen (2000). *Evaluering av SND: 1993-1999*. Oslo: Nærings- og handel departmetet.

Meginmarkmið SND er að stuðla að nýsköpun og uppbyggingu nýrra fyrirtækja auk þess að stuðla að samkeppnishæfni þeirra og arðsemi. Þá er ætlunin að byggja upp atvinnutækifæri um allt landið og nýta betur þau tækifæri sem náttúruauðindir Norðmanna bjóða upp á.

Starfsemi SND snýst um að styrkja nýsköpun, atvinnuþróun og sköpun nýrra tækifæra með því að auka hæfni þeirra og fjármagna sprotafyrirtæki. Til að framfylgja þessu hefur SND hlutafjármagn, áhættufé, styrki og lánsábyrgðir. SND hefur stutt 55.000 lítil og meðalstór fyrirtæki<sup>3</sup>. Hlutverk SND er því að styrkja nýsköpun með öðrum hætti en hinn frjálsi markaður gefur tilefni til, bæta upp það sem upp á hefur vantað eins og t.d. markaðsmál en eins og áður hefur komið fram hefur Norðmönnum gengið illa að koma sér á framfæri, meira að segja í eigin landi.



Sýn SND á sitt hlutverk er að vera virkur félagi/þátttakandi frá hugmynd til framkvæmdar. Þetta gerir SND með því að finna, þróa, kynna, fjármagna og stýra verkefnum sem beint eða óbeint eykur arðsemi hjá samvinnuaðilum. Sérstaklega verður augum beint að alþjóðlegu samhengi, uppbyggingu í dreifbýli, aðkomu kvenna að atvinnurekstri og sérstaklega tekið tillit til vaxtarmöguleika.

Höfuðskrifstofur SND eru í Ósló en útibú eru í öllum fylkjum í Noregi, 18 talsins. Um 550 starfsmenn vinna fyrir SND. Stefna SND er að draga úr áhættulánum með lágum vöxtum og auka vægi kennslu í viðskipta- og þekkingarstjórnun með áherslu á nýsköpun og þekkingu.

SND rekur 18 svæðisskrifstofur um landið og þar starfa 350 manns. Aðalskrifstofan í Ósló er leiðbeinandi fyrir svæðisskrifstofunum. Hugmyndafræðin að baki skrifstofunum er að vera sem næst viðskiptavininum. Stjórnir skipaðar heimamönnum stýra öllum svæðaskrifstofunum. Þær hafa ekki haft nein völd til þessa en um áramótin 2002 fengu þær ákvarðanavald um veitingu styrkja upp að ákveðnu marki. Þó er valdarárámiðinn skýr þar sem aðalskrifstofan trónir á toppnum, svæðisstjórnirnar þar undir og framkvæmdastjórnir undir stjórnunum. Fram kom að þróunarsvið SND og svæðisskrifstofunum eru mikilvægustu stöðir SND.

<sup>3</sup> Viðmið Norðmanna á SME eru fyrirtæki sem hafa 100 manns eða færri í vinnu, en ekki 250 eins og Evrópuviðmiðin segja til um.

Viðskiptavinum SND hefur fjölgað töluvert eftir að svæðisskrifstofurnar úti á landsbyggðinni voru opnaðar. SND svæðisskrifstofurnar eru tengiliðir fyrir aðrar stofnanir s.s. norska rannsóknarráðið, verslunarráðið og hönnunarráðið.

Fjögur ráðuneyti fjármagna reksturinn en SND fær 4,2 milljarða NKR til reksturs og útlána/styrkja. Fjármagn til SND er ákveðið af stjórnámálumönnum. Á aðalskrifstofunni er búin til aðgerðaáætlun um hvar á að setja peningana til að ná sem mestu út úr þeim m.t.t. fólksfjölda, atvinnuástands, fólksflutninga, atvinnugreina o.fl..

Þó Norðmenn séu “ríkir” liggur áhættufjármagn ekki á lausu frekar en annars staðar. Nokkrar áætlanir eru til þess gerðar að styðja við bakið á sprotafyrirtækjum og koma að fjármögnun mjög snemma en eftir því sem tíminn líður frá stofnun fyrirtækis og hægt er að sýna fram á þróun, er auðveldara að finna fjármagn inn í reksturinn.

Niðurstöður úr þjónustukönnun sem gerð var fyrir SND leiddu í ljós að SND hefur komið að stuðningi við 15.000 lítil/meðalstór fyrirtæki.

- ? 32 milljarðar NKR hafa skapað 70 milljarða NKR í hagkerfinu (einkafjármagn – private capital)
- ? 80% verkefna sem SND kemur að, hafa reynst farsæl/árangursrík.
- ? SND verkefni hafa skapað 40-50.000 störf á árunum 1993-2001.
- ? 70% af þeim fyrirtækjum sem studd eru, hafa 20 launþega eða færri.

Niðurstaða: **“Lack of support money is not a problem but a lack of good ideas!”**

*Katinka Leiner Greve-2001*

### **Elling Enger**

Elling Enger sagði frá nokkrum áætlunum innan SND (SND programmes). Áætlanir eru áþreifanlegar leiðir stjórnvalda til að styðja við bakið á markhópum. Að mati Elling er mikilvægt að áætlanir hafi skýr og mælanleg markmið og langtíma yfirsýn, einnig þarf aðferðafræði og vinnutæki að vera meitluð inn í áætlunina og þekking, reynsla og samvinnukerfi þurfa að styðja við hana.

SND rekur nokkrar áætlanir og verður þeim lýst hér í stuttu máli:

### **FRAM.**

Stjórnendur 8-10 fyrirtækja hittast í sex skipti í sérstökum vinnusmiðjum þar sem þeir nema viðskiptafræðilega þekkingu og fá í hendur tæki sem þeir nota við að þróa reksturinn hjá sér. Á milli funda njóta þeir ráðgjafar hjá FRAM ráðgjöfum (utanaðkomandi ráðgjafar ráðnir sérstaklega til einstakra verkefna) sem hjálpa þeim að greina tækifæri og styrkleika. Fer þetta ferli fram á einu og hálfu ári. 500 fyrirtæki og búgarðar tóku þátt í FRAM áætluninni árið 2000. 85% þeirra náðu tilsettum arðsemismörkum. Vinnusmiðjur þessar eru niðurgreiddar. Heildarverð fyrir þær er um 30 þúsund NKR, en þátttakendur borga tæplega helminginn af þeirri upphæð.

### **Svæðisþróun- samhæfð nálgun.**

Sveitarfélög, skilgreind svæði eða sýslur geta sótt um styrki til ráðuneytis sveitarstjórna þegar stórar breytingar á atvinnu- og efnahagslífi eiga sér stað t.d. ef verið er að loka stórum fyrirtækjum og bregðast þarf við því eða þegar horfur eru sérstaklega slæmar í atvinnumálum. (Dæmi; Norsk Hydro stefnir að því að loka magnesíumverksmiðju sem staðsett er fyrir utan Ósló). SND kemur að ráðgjöf þegar



um slíkt er að ræða og gerir rannsóknir og tekur að sér verkefnastjórn. Sérstakir ráðgjafar eru ráðnir til þessara verka sem oft eru björgunaraðgerðir á jaðarsvæðum. Síðar meir er gert ráð fyrir að frekari áhersla verði sett á nýsköpun og atvinnuþróun og samvinnuverkefni milli viðskiptaaðila og þeirra sem ráða yfir þekkingunni<sup>4</sup>.

#### **Áhættufjármagnssjóðir - hlutafé sett inn í fyrirtæki á fyrstu stigum.**

Norðmenn hafa staðið sig nokkuð vel í nýsköpun en hafa ekki sett mikið opinbert fé í ný fyrirtæki/nýjar hugmyndir á fyrstu stigum. SND mun lána 10 milljónir dollara í sex sjóði sem hafa það hlutverk að styðja við bakið á sprotafyrirtækjum. Fimm sjóðir eru svæðisbundnir en einn er skilgreindur á landsvísu. Sjóðirnir verða ekki opinberir en verða að uppfylla kröfur SND um ávöxtun sem er NIBOR + 3% á 15 ára tímabili. Þessir sjóðir hafa nú þegar lagt fjármagn í 35 verkefni.

#### **Rannsóknar- og þróunarsamningar (R&D) (Markaðsaðgengi og áhættudreifing).**

Mörg lítil fyrirtæki eiga góðar nýsköpunar og svæðisbundnar hugmyndir en hafa takmarkað aðgengi að áhættufé og enga viðskiptavini eða viðskiptasambönd. Stundum eru verkefni metin of áhættusöm hvað varðar fjármagn og tækni til þess að hægt sé að undirrita R&D samning. SND getur fjármagnað allt að 35% verka, t.d. samvinnuverkefni lítilla fyrirtækja og tilraunaverkefni auk verkefnastjórnunar. Reglan er sú að fyrirtækin sjálf eiga tæknina og geta með R&D samningi aukið aðgengi sitt að markaði og unnið upp viðskiptasambönd.

#### **Svæðisbundin nýsköpunarverkefni.**

Innan sérstakra svæða hefur ákveðin tegund atvinnutækifæra verið skilgreind sérstaklega sem vænleg tækifæri með hliðsjón af aðstæðum á þeim stað s.s. þjónustu sem þar er veitt o.s.frv. Dæmi um það er að SND reynir nú að fá orkufyrirtæki til að sameinast. Gert er ráð fyrir að allt að sex SND svæðisskrifstofur muni tengjast (stýra) frumkvöðlasetrum og hafa til þess sérstakt fjármagn, sérstakt samvinnunet og raunveruleg verkefni sem þó nokkur fyrirtæki munu taka þátt í. Fram kom hjá Elling að mikil hreyfing væri á málum í þessum geira þar sem kaupin gerðust hratt á eyrinni og fyrirtæki sem væru í samkeppni í dag, geti verið sameinuð á morgun.

#### **Reynsla og góður árangur.**

Flest verkefni innan áætlunanna ná markmiðum sínum og eru verðmætaskapandi. Þátttakendur eru yfirleitt mjög ánægðir með aðkomu SND að verkefnum þeirra (og mótmæla þegar fjármagn er skorið niður). Þá hefur verkefnaþátttaka SND mjög jákvæð áhrif á ýmislegt sem ekki er beinlínis tengt verkefnunum sjálfum. Ráðgjafar fá aukna þjálfun og reynslu, samvinna og samruni fyrirtækja, einbeitingin sett á nýja tækni og nýjar leiðir við verðmætasköpun. Sum verkefni eru rekin innan SND án beinnar svæðistengingar og lifa þau því sjálfstæðu lífi innan veggja stofnunarinnar.

#### **Vebjörn Valderhaug**

Það er hlutverk SND að alþjóðavæða lítil og meðalstór fyrirtæki í Noregi þar sem aðaláherslan verður á samstarfsaðila og Evrópusambandsáætlanir. SND er raunverulega “one stop shop” í þessu tilliti með tilkomu svæðisskrifstofanna.

---

<sup>4</sup> Nýsköpun með aðgang að þekkingarbrunni eins og frumkvöðlasetur sem starfrækt eru við háskóla.



Áhersla Evrópusambandsins sem SND tekur upp er fyrst og fremst í tengslum við frumkvöðla, þekkingarstýrð verkefni og samvinnuverkefni.

Mikilvægustu Evrópusambandsáætlanirnar fyrir Noreg eru:

- ≈ MAP – Multiannual Programme for Enterprises and Entrepreneurship þar sem saman fer fjármálastjórn, samevrópskir sjóðir og þekkingaryfirfærsla.
- ≈ Fimmta Rammaáætlunin - Sérstaklega hvað varðar nýsköpunarverkefni og verkefni sem tengjast litlum og meðalstórum fyrirtækjum.
- ≈ INTERREG III

Bent var á Sigrúnu Lilju Guðbjartsdóttur hjá Euro Info skrifstofunni á Íslandi ef upplýsingar vantar um Evrópuverkefni auk Baldurs Péturssonar í sendiráði Íslands í Brussel.

### ***Björn Lövlie - SND INVEST AS.***

SND Invest AS er dótturfélag SND í Noregi og er þeirra Nýsköpunarsjóður. Stjórnarmenn sjóðsins eru 5 og þar af koma 2 úr stjórn SND. Aðaleigandi sjóðsins er norska Iðnaðar- og viðskiptaráðuneytið. Sjóðurinn er stærsta fjárfestingarfyrirtækið í Noregi sem fjárfestir í litlum og meðalstórum fyrirtækjum. Sjóðurinn á stóran hlut í 5 landsbyggðarsjóðum, Venturefondet AS, sem segja má að séu norskir framtakssjóðir. Sjóðurinn á hlut í 159 fyrirtækjum að nafnvirði 1.682 milljónir NKR. Markaðsvirði þessa eignarhlutar eru um 2.760 milljónir NKR. Sjóðurinn hefur náð 9,2% meðalávöxtun síðan 1993. Markmið sjóðsins er að auka arðsemi og samkeppnishæfni norskra fyrirtækja með útvegum áhættufjármagns og með virkri eignaraðild. Helstu verkfæri sjóðsins til þess að ná þessum markmiðum eru í formi hlutafjárkaupa í fyrirtækjum og útvegum víkjandi lána.

### **Fjárfestinga- og útlánastefna.**

Sjóðnum er frjálst að fjárfesta í öllum geirum atvinnulífsins öðrum en banka-, trygginga-, fjármála-, olú- og gasleitargeiranum. Einnig hefur sjóðurinn ekki heimild til þess að fjárfesta í fyrirtækjum í ríkiseigu, þó er heimild til þess að fjárfesta í fyrirtækjum þar sem eignaraðild ríkisins, bein eða óbein, er undir 50%. Áhersla er lögð fjárfestingar í litlum og meðalstórum fyrirtækjum (SME). Hámarks fjárfesting í einstöku fyrirtæki er 200 milljónir NKR. Ekkert lágmark er á fjárfestingu í einstöku fyrirtæki en þeir fjárfesta þó sjaldnast fyrir lægri upphæð en 5 milljónir NKR. Sjóðurinn setur yfirleitt skilyrði um þátttöku einkaaðila í fjárfestingum. Hlutfallið hefur verið þannig í gegnum árin, að á móti hverri krónu sem sjóðurinn hefur fjárfest hafa einkaaðilar komið með tvær krónur. Sjóðurinn má ekki vera meirihlutaeigandi í fyrirtækjum þar sem hámarks eignaraðild sjóðsins er 49% í hverju einstöku fyrirtæki. Meðaltals eignaraðild sjóðsins í fyrirtækjum er 20%. Sjóðnum ber að greiða ríkinu að sem nemur prósentustigi áhættulausra vaxtakjara.

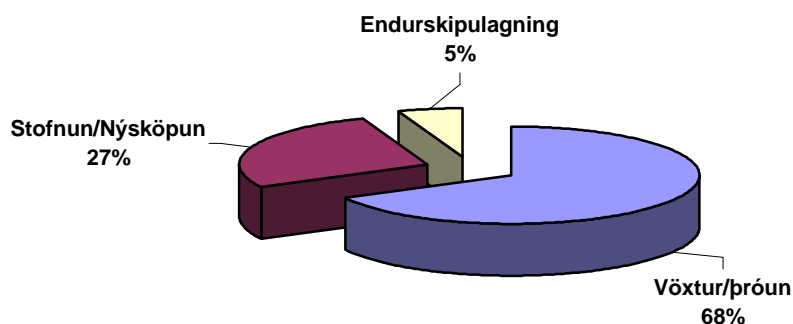
### **SND Invest AS sem fjárfestir og eigandi.**

Ákvarðanir varðandi fjárfestingu eru byggðar á grundvelli arðsemissjónarmiða. Sjóðurinn gerir sömu kröfur um ávöxtun og arðsemi og almennir fjárfestar. Sjóðurinn reynir að hafa áhrif á fjárfestingar sínar með virkri eignaraðild og stjórnarsetu í fyrirtækjunum. Reynt er að ná fram almennu samkomulagi við aðra fjárfesta um stjórnun og stefnu fyrirtækisins. Gerður er hluthafasamningur við aðra hluthafa í fyrirtækinu. Sjóðurinn skilgreinir sig "Friendly-owner". Sem slíkur hefur hann

fjárfest í 300 fyrirtækjum frá upphafi og farið út úr um 150. Sjóðurinn er fremur ”Venture capital fund” en ”Seed capital fund”.

Útgönguleið sjóðsins er ávallt byggð á arðsemisjónarmiðum. Áður en fjárfest í fyrirtækjum skoðar sjóðurinn hvaða möguleika hann á útgöngu og hvenær. Fyrir útgöngu leitar sjóður, í góðri samvinnu við aðra hlutahafa, að nýjum hluthöfum sem henta fyrir frekari vöxt og þróun fyrirtækisins.

### Hlutfallsskipting fjárfestinga



### *SIVA - Industrial Development Corporation of Norway*

[www.siva.no](http://www.siva.no)

Þar sem höfuðstöðvar SIVA eru í Þrándheimi og hópurinn hafði ekki tók á að fara þangað fluttu starfsmenn SND okkur stuttan fyrirlestur um starfsemi SIVA. SIVA er ríkisstofnun sem fæst við iðnþróun og rekur iðn- og tæknigarða víðs vegar um Noreg. Tæknigarðurinn við Háskólann í Tromsø er hluti af neti SIVA um landið. SIVA á og rekur 40 iðngarða og er meðeigandi að 7 tæknigörðum. 318 áhættufyrirtæki eru starfandi á þessum gördum. Meginmarkmið SIVA er að stuðla að vexti nýrra atvinnugreina og skapa þannig störf. Starfsmenn SND töldu líklegt að í framtíðinni verði SIVA og SND sameinaðar.

## Jon Knudsen - Nordregio

[www.nordregio.se](http://www.nordregio.se)

Jon Knudsen er norskur ráðgjafi sem vinnur að mestu fyrir Nordregio<sup>5</sup> og er m.a. ritstjóri *Journal of Nordregio*. Jon skýrði frá sínum sjónarmiðum varðandi byggðaaðgerðir í Noregi.

### SND og SIVA.

Jon var hlynntur þeim niðurskurði á fjárveitingum sem standa fyrir dyrum til SND. Helstu rökin fyrir þeirri skoðun hans voru:

- ☞ Að það sé nægt fjármagn í umferð til góðra verkefna.
- ☞ Stjórnámálemenn og aðrir hafa vanist því að hafa aðgang að miklu fjármagni í gegnum SND og töluverðu fjármagni verið úthlutað úr SND vegna pólitísku þrýstings.
- ☞ SND á ekki að vera lánastofnun. Einkaaðilar eiga að sjá um fjármögnun fyrir einkaaðila.

Jon var þó hlynntur styrkveitingum SND, samkvæmt þeim ramma er þeir starfa eftir, en segir jafnframt að styrkir séu þó varhugavert tæki til að tryggja búsetu á síður eftirsóknaverðum svæðum. Jon segir norska ríkið hafa eytt of miklum peningum í of mörg verkefni með of litlum árangri.

SND og SIVA eiga að einbeita sér að nýsköpun og rannsóknar- og þróunarvinnu og láta öðrum eftir lánastarfsemi. Ríkið og bankar hafa verið sterkir í fjárfestingum og lánveitingum í Norður-Noregi. Þar er því lítið um fjárfestingafélög og sjóði í einkaeigu. Íbúar í Norður-Noregi hafa ekki þurft að vera sjálfum sér nógir um fjármagn og því hefur lítið sem ekkert fjármagn skapast á svæðinu.

Oddrun Johansen skrifstofustjóri SND Tromsø var full tilhlökkunar á þau áhrif er olíuverkefnið Mjallhvít (við strendur Finnmörku) myndi hafa á Tromsø og nágrenni og sá fyrir sér mörg tækifæri fyrir SND að nýta sér þær aðstæður er skapast er menn hefja olíuvinnslu á svæðinu. Jon var inntur eftir því hvernig hann teldi að SND ætti að nálgast þetta verkefni. Hann sagði að SND ætti einungis að beina sjónum sínum að og nýta sitt fjármagn í uppbyggingu á grunngerð í kringum þjónustu og annað er tengist þessu verkefni, en láta aðra um að fjármagna aðra þætti, þar sem nóg einkafjármagn sé í olíugeiranum.

### Norska ríkið, fylkin og sveitarfélögin.

Það var mat Jons að stjórnvöld í Noregi hafa haldið úti mjög dýru valddreifingar stjórnkerfi. Það að borga fólki fyrir að búa á tilteknu svæði, eins og gert er í norður fylkjunum, sé ekki æskilegur stimpill fyrir svæðið, og því varhugavert til lengri tíma. Takist ekki að byggja upp byggðakjarna með þessum aðgerðum til lengri tíma lítið yrði að skoða framtíð þeirra. Byggðakjarnarnir verða að "synda eða sökkva". Stærri kjarnar eiga meiri framtíð fyrir sér en litlir og stefna þurfi að því í Noregi að fækka byggðakjörnum töluvert. Ígrunda þarf vel í upphafi hver stefnan eigi að vera og hvaða kjarna leggja beri áherslu á. Þeir mega ekki vera of margir svo fækka þurfi aftur eftir t.d. 10-15 ár með tilheyrandi kostnaði og óþægindum. Fjöldi sveitarfélaga

---

<sup>5</sup> Nordregio er samnorren byggðarannsóknarstofnun stofnuð af Norrænu ráðherranefndinni. Stofnunin er staðsett í Stokkhólmi.

hefur staðið í stað frá árinu 1965, þ.e.a.s. þeim hefur ekkert fækkað. Mörg sveitarfélög hafa um og undir 1.000 íbúa. Rætt hefur verið um að fella þriðja stjórnstigið í Noregi í burtu, þ.e.a.s. fylkin. Til þess að það sé raunhæfur kostur þarf að fækka sveitarfélögunum verulega því ríkið getur ekki haldið uppi viðunandi samskiptum við öll sveitarfélögin án þenslu í stjórnsýslunni og nóg er samt þar sem um 50% Norðmanna vinna í opinbera geiranum.

Spurður út í byggðaáætlun í Noregi sagði Jon að það væri eftirtektarvert hvað ólíkar áherslur hjá t.d. sveitarfélögum, hernum og fleirum gætu verið varðandi byggðaáætlun. Þetta hefur áhrif á byggðapróun og uppbyggingu svæða. Byggðaaðgerðir virðist hafa sitt eigið líf án mikillar samlögunar við aðra geira og því sé þörf á að samþætta aðgerðir. Ágreiningur ríki í stjórnkerfinu um hvernig og hver leggi til og framkvæmi byggðaáætlun, áherslur og annað er lítur að þessari vinnu. Jon tók sem dæmi uppganginn í Tromsö og sagði hann fremur fylkinu og sveitarstjórn að þakka en þinginu. Að mati Jons er Ósló-svæðið líklega það svæði sem þarf mest á byggðaáætlun að halda. Þar hefur átt sér stað mikil uppbygging og sérstaklega á sviði almenningsamgangna. Ósló-svæðið hefur setið á hakanum og menn ekki talið rétt að beina sjónum sínum að því svæði þar sem mikill uppgangur á sér stað og því beint athyglinni á önnur landssvæði.

Spurður út í álit hans á afsláttarkerfinu er Norðmenn beita í nyrstu fylkjunum sagði Jon að hann væri nokkuð sáttur við það kerfi. Það væri ódýrt og skilvirkt í framkvæmd og bindi ekki mikinn mannafla í stjórnsýslunni. Hann sagði þó að líklega myndi ESA<sup>6</sup> krefjast þess að þessum stuðningi yrði hætt.

### **Flutningur stofnana**

Í tilefni af flutningum Byggðastofnunar til Sauðárkróks og Polarinstitutet frá Ósló til Tromsö var Jon inntur eftir skoðunum sínum á flutningi stofnana. Hann var almennt mótfallinn flutningi stofnana og sagði flutning oft skapa meiri vandamál en hann leysti. Mikil þekking færi til spillis þar sem fólk vildi iðulega ekki flytja með og því yrði í raun til önnur stofnun en í upphafi. Hinsvegar gæti þetta verið aðferð ef stjórnvöld væru óánægð með árangur viðkomandi stofnana og ekki hefði tekist með öðrum aðferðum að breyta þeim.

### **Svíar, Finnar og ESB**

Jon kom í lokinn aðeins inn á hvað innganga Finna og Svía hafi gert fyrir þá varðandi byggðapróun. Norðurhéruð Svíþjóðar og Finnlands eru styrkhæf til byggðastyrkja samkvæmt reglum ESB. Þeir hafa því fengið 30% af þeim kostnaði, sem er því samfara að byggja upp og viðhalda byggð á þessum svæðum, greiddan af ESB. Eftir inngöngu ríkja í Austur-Evrópu í ESB árið 2006 munu þessar styrkveitingar hætta. Jon sagði Svía og Finna betri í að skerpa áherslur í byggðamálum. Þeir ná að tengja betur saman aðgerðir í Norðurhéruðunum og almenna uppbyggingu í landinu, t.d. á sviði samgangna, rannsókna o.fl..

---

<sup>6</sup> ESA - Eftirlitsstofnun EFTA

## Viðauki I - Dagskrá

# Dagskrá Noregsferðar Atvinnuþróunarfélaga og Byggðastofnunar 1.- 7. desember 2001

### Laugardagur 1. desember

**Kl. 7.45** Flug til Ósló

**Kl. 15.50** Flug til Tromsö

### Sunnudagur 2. desember

Skoðunarferð um Tromsö og nágrenni

Fundur með Íslendingum í Tromsö

Annars frídagur

### Mánudagur 3. desember

**Kl. 8:30-10:30**

Tromsö bær. Atvinnuþróunar- og skipulagssvið (Næringsetaten)

<http://www.tromso.kommune.no/1090.asp>

Jan-Einar Reiertsen forstöðumaður mun hitta okkur ásamt Íslendingi að nafni Andri Guðmundsson sem vinnur hjá honum - Fundarstaður: Libris Book Store Building

**Kl. 11:00 – 13:00**

Tromsö Háskóli <http://www.uit.no/>

Professor Nils Aarsæther og Jochen Peters (Department of Planning and Community Studies) munu fjalla um áhrif háskólans á byggðapróun í Norður-Noregi og einnig svokallað MOST verkefni.

**Kl. 13.30 - 14.30**

Fundur framkvæmdarstjóra og eiganda Aronmat sem framleiðir “hefðarmat” og hefur notið margvíslegs stuðnings frá stoðkerfinu. <http://www.aronmat.no/>.

Espen Aronsen og Yngve Voktor distriktsrádgiver

**Kl. 14: 30 – 19.00.**

Fundur með Atle Mortensen, forstöðumanni fiskeldissviðs “Fiskeriforskning”

<http://www.fiskforsk.norut.no/Index.htm> Rannsóknarstofnun sjávarútvegs og fiskeldis í Tromsö. Heimsókn í fiskeldisrannsóknarstöð stofnunarinnar og sjávarútvegsháskólans í Tromsö. Staðsett um 35 km utan bæjarins. <http://www.fiskforsk.norut.no/Index.htm> (sjá Havbrúkstasjon).

### Þriðjudagur 4. desember

**Kl. 8.45 – 11.15**

Troms fylkeskommune.

Gunnar Davíðsson tekur á móti okkur.

Meðal fundarefnis: Hlutverk fylkis í stoðkerfinu, skipulagsmál, atvinnuþróun, mat á þróun, mat á verkefnum, fjárhagsstuðningur, menning, menntun (framhaldsskólar, endurmenntun og símenntun, samgöngumál, heilbrigðis og félagsmál.

#### *Tölfræði um Noreg:*

<http://www.ssb.no/english/>

#### *Norska ríkið:*

<http://norge.no/>

<http://odin.dep.no/odin/norsk/index-b-n-a.html>

#### *Upplýsingar um Tromsö:*

<http://www.destinasjontromso.no/>

#### *Veðrið í Tromsö þessa stundina...:*

<http://www.cs.uit.no/cgi-bin/weather/EN>

Kl. 11:30 – 13.15.

Svæðisskrifstofa SND í Tromsø. <http://www.snd.no/troms> Hlutverk svæðisskrifstofa innan SND. Oddrun Johansen, skrifstofustjóri.

Kl. 13.30-15:00

Tæknigarður Háskólans í Tromsø hf. <http://www.fparktos.no/fparktos/index.html> Karl Johan Jakola, framkvæmdastjóri. Setur fyrir fyrirtæki í tengslum við rannsóknar og þróunarstarf háskólans.

Kl. 15:00-16:30

Sjávarútvegsháskólinn í Tromsø. <http://www.nfh.uit.no> Vegna umfangsmikillar ráðstefnu sem stendur yfir dagana 3. og 4. desember er ekki ljóst á þessari stundu hver mun taka á móti okkur.

Kl. 21.10

Flug til Ósló

### Miðvikudagur 5. desember

Kl. 9:00-13:00

Ráðuneyti sveitarstjórna- og byggðamála (Kommunal- og Regionaldepartmentet) - <http://odin.dep.no/krd/>

Arve Skjerpen (Seniorradgiver) tekur á móti okkur.

Einnig mun hitta okkur í ráðuneytinu Eirik Fiva frá Landsdelsutvalget í Bodø (Executive Committee for Northern Norway) - [www.lu.no](http://www.lu.no)

Kl 14:00

Norræni Iðnlánasjóðurinn (Nordisk Industrifond) [www.nordicinnovation.net](http://www.nordicinnovation.net)  
Oddur Már Gunnarsson (fyrirverandi atvinnuráðgjafi á Suðurlandi) tekur á móti okkur.

### Fimmtudagur 6. desember

Kl. 9:00-13:00

SND – Atvinnu- og svæðapróunarsjóður ríkisins (Statens nærings- og distriktutviklingsfond) [www.snd.no](http://www.snd.no)

Katinka Leiner Greve tekur á móti okkur.

Hjá SND munum við einnig fá kynningu á SIVA [www.siva.no](http://www.siva.no)

Kl. 14:00

Jon Knudsen frá Nordregio – gagnrýnin skoðun á norska kerfinu

### Föstudagur 7. desember

Kl. 14:15

Flug heim

## Viðauki II – Upplýsingar um aðgerðarsvæði

### Upplýsingar um “Aðgerðarsvæðin” í Norður-Troms og Finnörku

“Aðgerðarsvæðin” í Norður-Troms og Finnörku voru sett á stofn 1990 í framhaldi af tillögu sem sett var fram í þingsályktun Stórþingsins nr. 64 (1989-90). Aðgerðirnar voru liður í langtímastefnumörkun sem hafði það að markmiði að umbreyta atvinnulífínu og efla það. Áherslurnar voru dregnar saman í þrjú höfuðsvið:

- **Aðgerðir sem beinast að atvinnulífínu** í formi minnkunar gjalda, skattabreytinga og eiginfjár til fyrirtækja.
- **Aðgerðir er beinast að einstaklingum** í formi aðgerða til þess að efla hæfni, lægri skatta ásamt minnkun gjalda og almenns kostnaðar.
- **Breytingar á lögum og reglum** þannig að það verði auðveldara að stofna til atvinnurekstrar og að efla þann atvinnurekstur sem þegar er fyrir hendi.

**Landfræðileg afmörkun:** Allt Finnmerkurfylki ásamt nyrstu sveitarfélögunum Kvænangen, Nordreisa, Kåfjord, Skjervøy, Storfjord, Lyngen og Karlsøy í Tromsfylki.

### “Tekjulækkun ríkis”- áhrif vegna aðgerðanna á “aðgerðarsvæðunum”.

Fjármálaráðuneytið hefur reiknað út heildaráhrif skatta- og gjaldaaðlögunarinnar fyrir Finnörku og Norður-Troms til þess sem væri ef “tekjulækkun ríkis” vegna atvinnurekendagjaldsins væri svipað og í Norður-Noregi að öðru leyti.) Að meðaltali er þetta NKR. 25.400 pr. íbúa í Finnörku og Norður-Troms. Að fyrirkomulagi vegna námslána meðtöldu nemur “tekjulækkun ríkis” **u.þ.b. 2,46 milljarðar króna (1,68 milljarða NKR.)**

Sértækar skattaaðgerðir	560 milljónir NKR.
Atvinnurekendagjald	1.200 milljónir NKR. (430 milljónir NKR.)
Fjárfestingagjald	10-20 milljónir NKR.
Sértækar gjaldaaðgerðir	600 milljónir NKR.
Námslán	80 milljónir NKR.

### Sértækar skattaaðgerðir -“tekjulækkun ríkis”: 560 milljónir NKR.

- ? Hátekjuskatturinn í 1. þrepi er 9,5 % í stað 13,5% í öðrum hluta landsins.
- ? Skattur á venjuleg laun fyrir almenna skattborgara er 24,5 %, í stað 28 % í öðrum hlutum landsins.
- ? Sértækur frádráttur frá launum á svæðinu upp á NKR. 15.000 í flokki 1 og NKR. 30.000 í flokki 2.  
Auka barnabætur sem nemur NKR. 3.792 pr. barn. (Fjárlög fyrir 2001).  
Skattfríðindi á hvern íbúa eru að meðaltali NKR. 6.000.

Atvinnurekendagjald og fjárfestingagjald – “tekjulækkun ríkis”: 1.220 milljarðar NKR. (450 milljarðar)

- ? Ekkert fjárfestingagjald fyrir byggingar og fasteignir. Verðmætið er metið á milli 10 og 20 milljónir króna.
- ? Atvinnurekendagjald er ekkert. Þetta leiðir til skattahlunninda sem nema um það bil 1,2 milljarða NKR. á árinu 2001. Hið almenna gjald er 14,1 % á svæði



1. (Í samanburði við aðra hluta Norður-Noregs þar sem gjaldið er 5,1% nemur “tekjulækkun ríkis” er ca. 430 milljónum NKR.)

Sértækar gjaldareglur 2001 – “tekjulækkun ríkis”: 600 milljónir NKR.

- ? Undanþága fyrir rafmagnsálaga vegna notkunar.
- ? Undanþága vegna virðisaukaskatts fyrir rafmagnsnotkun heimila.
- ? Engin farþegagjöld á flug.

Framlag til námslána – “tekjulækkun ríkis”: ca. 80 milljónir NKR.

- ? Eftirgjöf námslána með sérstökum afskriftarreglum. Hámarks afskrifuð upphæð á ári er NKR. 16.500. Árleg áhrif á “tekjulækkunar ríkis” er um það bil 67 milljónir NKR.
- ? Styrkur til þeirra nemenda fjölbrautaskóla sem sækja skóla fjarri heimabyggð NKR. 640 á mánuði. Árleg áhrif á “tekjulækkun ríkis” er 15 milljónir NKR.

*Aðrar niðurgreiðslur – ekki reiknaðar.*

Bátaeigendur fá endurgreidd bensíngjöld eftir nánar ákveðnum reglum þegar báturinn er aðallega notaður vegna atvinnu á ám/fljótum í Finnörku.

“Aðgerðasvæðin” voru metin árið 1997. Aðgerðirnar áttu að hafa áhrif á búsetningu og atvinnu. Vísindamenn reiknuðu að heildaráhrif á atvinnu samsvöruðu 3.000 störfum og af því væru 2.200 vegna atvinnurekendagjaldsins. Minnkun rafmagnsgjalda og afnám fjárfestingagjalda hafði samkvæmt matinu lítil áhrif á atvinnu. Vísindamenn töldu enn fremur að fyrirkomulag vegna afskrifta námslána hafi haft jákvæð áhrif á stöðugleika og alls hafi 38% af fullvaxta íbúum sagt að þær aðgerðir sem beindust að einstaklingum hafi verið mikilvæg fyrir val á búsetu og atvinnu. Aðgangur að hæfu starfsfólki til opinberra starfa hafði almennt batnað, þótt enn væri mikill skortur á fagfólki til leikskólanna.

Athugasemdir að auki.

“Aðgerðasvæðin” hafa ekki verið metin síðan 1997. Ráðuneytið hefur nýlega látið hefja “strategiska” greiningu á “aðgerðarsvæðunum” til þess að kanna hvort þær aðferðir sem notaðar eru hafi tilætluð áhrif og hvort aðferðirnar séu aðlagðar þeim viðfangsefnum sem þeim er ætlað að leysa. Það eru utanaðkomandi aðilar sem eiga að annast þessa greiningu og niðurstöður eiga að liggja fyrir um mitt ár 2002. Ljóst að “Aðgerðasvæðin” munu halda velli til 2004, a.m.k. þar sem fjárveitingar eru þangað til.

### Viðauki III – Stoðkerfi Noregs

Nokkrar helstu stofnanir stoðkerfis norsks atvinnulífs og byggðapróunar - Samantekt Elínar Aradóttur fyrir Byggðastofnun 2001.

<b>RÍKIÐ</b>	
<b>Ráðuneytin</b> Ráðuneytin koma öll með einum eða öðrum hætti að atvinnulífsþróun og velferðarþjónustu á landsbyggðinni.	<a href="http://www.odin.dep.no/odin/global/depliste/index-b-n-a.html">http://www.odin.dep.no/odin/global/depliste/index-b-n-a.html</a>
<b>SND: Statens Nærings og Distriktsudviklingsfond</b> Stofnuninni er ætlað að vera meginstoð atvinnuuppbyggingarkerfisins á landsvísu. SND er fjármálastofnun sem veitir lán, ábyrgðir, styrki og jafnvel hlutafé til fyrirtækja innan allra atvinnuvega landsins. Stofnunin veitir einnig einstaklingum, fyrirtækjum og sveitarfélögum ráðgjöf á sviði nýsköpunar og atvinnuþróunar. Einnig gengst stofnunin fyrir sjálfstæðum þróunarverkefnum með það að markmiði að skapa viðvarandi atvinnu. Stofnuninni hefur ennfremur mikilvægu samræmingar- og tengslahlutverki að gegna innan stoðkerfisins. SND leggur áherslu á svæðisbundna atvinnuþróun og rekur útibú í öllum fylkjum landsins. Stofnunin á að hlaupa undir bagga þegar fjármagns- eða mannauðsmarkaðurinn virkar ekki til og stuðla að því að byggðastefnunni sé fylgt þegar arðsemissjónarmið og byggðastefna eiga ekki samleið.	<a href="http://www.snd.no">http://www.snd.no</a>
<b>SIVA: Selskapet for Industrivekst</b> Markmið stofnunarinnar er að stuðla að aukinni verðmætasköpun fyrir norska þjóðarbúið gegnum nýsköpun, rannsóknir og þróun. Rík áhersla er lögð á að skapa starfsumhverfi og tengslanet fyrir frumkvöðla og hefur stofnunin 40 iðngarða/nýsköpunarsetur á sínum snærum um land allt.	<a href="http://www.siva.no">http://www.siva.no</a>
<b>NF: Norges Forskningsråd</b> Norska rannsóknarráðið er helsti ráðgjafar- og fjármögnunaraðili faglegra rannsókna í landinu. Sem dæmi má nefna að ráðið fjármagnar og skipar aðila í stjórn norsku byggðarannsóknarstofnunarinnar (NIBR: Norsk Institutt for By og Regionforskning)	<a href="http://www.forskningsradet.no">http://www.forskningsradet.no</a> <a href="http://nibr.no">http://nibr.no</a>
<b>SVO: Statens veiledningskontor for oppfinnere</b> Ráðgjafaþjónusta fyrir frumkvöðla, Sérstakur tengiliður/starfsmaður er fyrir hvert fylki.	<a href="http://www.svo.no">http://www.svo.no</a>
<b>Aetat</b> Vinnumálastofnun sem heldur utan um vinnu- og markaðsupplýsingar. Stofnunin rekur einnig atvinnumiðlun og atvinnuráðgjöf fyrir launþega sem og ráðgjöf og þjónustu við atvinnurekendur í leit að starfsfólki. Aetat rekur útibú víða um land (svæðisvinnumiðlanir).	<a href="http://www.aetat.no">http://www.aetat.no</a>

<p><b>Ýmsar mennta- og fagrannsóknastofnanir</b></p>	<p><a href="http://www.dep.no/kuf/norsk/p772/p789/014081-120015/index-dok000-b-n-a.html#tekst15">http://www.dep.no/kuf/norsk/p772/p789/014081-120015/index-dok000-b-n-a.html#tekst15</a></p>
<p><b>FYLKI/SÝSLUR</b></p>	
<p><b>Sýslumannsembættin</b> (fylkesmanden) Sýslumannsembættunum er öllum skipt í 5 deildir: Barna- og fjölskyldudeild, jafnréttisdeild, landbúnaðardeild, umhverfisverndardeild og félags- og heilsugæsludeild. Þess má geta að leiðbeiningaþjónustukerfi norska landbúnaðarins fer að stærstum hluta í gegnum landbúnaðardeildir sýslumannsembættanna.</p>	<p><a href="http://app.norge.no/styresma_kter/liste.asp?el=40">http://app.norge.no/styresma_kter/liste.asp?el=40</a></p>
<p><b>Fylki</b> (fylkeskommuner) Nokkuð er misjafnt hvernig deildaskipting og stofnanir fylkjanna eru skipulagðar. Ekki er þó óalgengt að deildaskipting sé eitthvað á þessa leið: 1) skóla- og fræðslumál, 2) heilsugæsla og félagsleg þjónusta, 3) skipulagsmál, byggðaþróun og atvinnulíf, 4) Menning.</p>	<p><a href="http://app.norge.no/styresma_kter/liste.asp?el=59">http://app.norge.no/styresma_kter/liste.asp?el=59</a></p>
<p><b>SVEITARFÉLÖG</b> Mjög misjafnt er hvernig deildaskipting og stofnanir sveitarfélaganna eru skipulagðar.</p>	<p><a href="http://app.norge.no/styresma_kter/liste.asp?el=66">http://app.norge.no/styresma_kter/liste.asp?el=66</a></p>
<p><b>ANNAÐ</b></p>	
<p><b>LO: Landsorganisasjonen í Norge</b> Samtök stéttarféлага. Stærstu og áhrifamestu samtök launþega í Noregi.</p>	<p><a href="http://www.lo.no">http://www.lo.no</a></p>
<p><b>NHO: Næringslivets Hovedorganisasjon</b> Hagsmunasamtök atvinnurekenda (15.900 einkafyrirtæki eiga aðild).</p>	<p><a href="http://www.nho.no">http://www.nho.no</a></p>