

Mánaðaryfirlit

Stefnumótunar og greiningar

September 2021



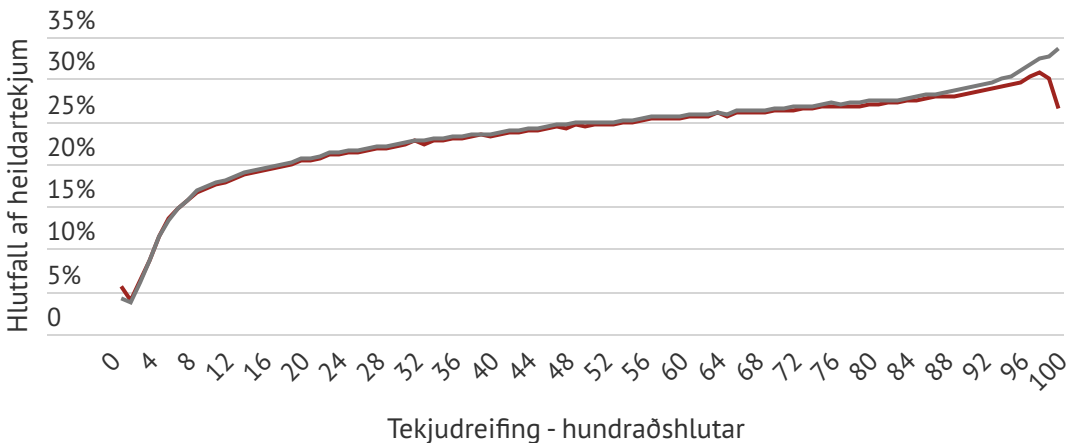
Skattar og kosningar

Í aðdraganda kosninga hafa skattamál borið nokkuð á góma. Sérstaklega hafa eignaskattar verið til umræðu og kostir þeirra og gallar ræddir. Í nýlegri skýrslu ASÍ, [Skattar og ójöfnuður](#), var skattlagning fjármagns og fjármagnstekna tekin til umfjöllunar og veikleikar í íslensku skattkerfi dregnir fram. Þeir felast fyrst og fremst í lægri skattbyrði fjármagnstekna en launatekna og glufum sem gera fyrirtækjæigendum kleift að telja fram launatekjur sem fjármagnstekjur,

svokallaður tekjutilflutningur. Lægri skattbyrði fjármagnstekna á Íslandi skýrist af hönnun skattkerfisins. Tilurð núverandi skattkerfis má rekja til þess að almennri skattlagningu fjármagnstekna var komið á árið 1997. Fjármagnstekjuskattur var lagður á með lágu hlutfalli, og skattkerfi þar sem fjármagnstekjur eru skattlagðar með lægra hlutfalli en launatekjur kallast tvíþætt skattkerfi. Meginrökin fyrir lágu hlutfalli voru í upphafi ótti við fjármagnsflóttu og sú staðreynd að skattlagning eigna var almenn á Íslandi.

Skattbyrði árið 2019

Heildarskattbyrði og skattbyrði launatekna



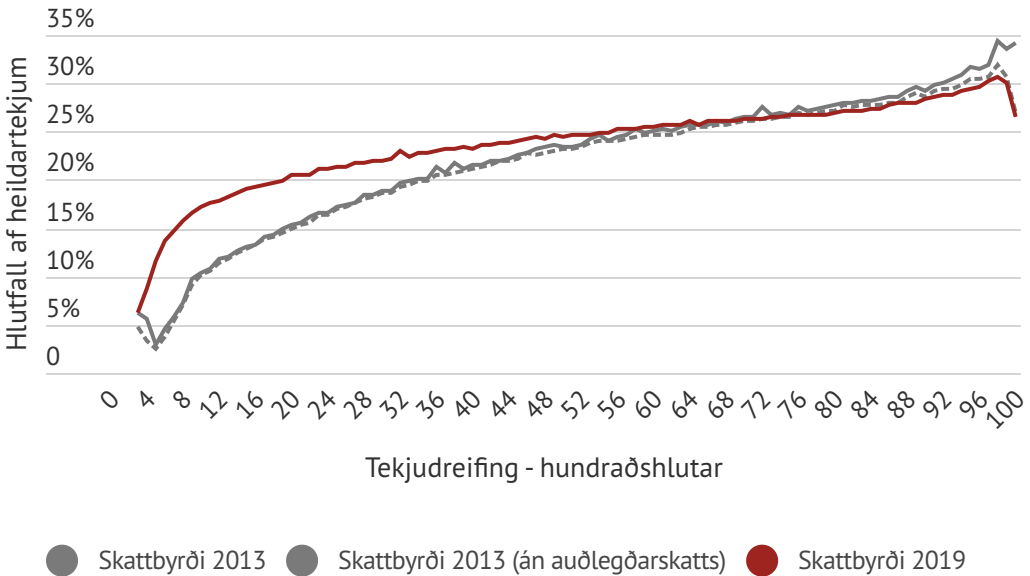
● Heildarskattbyrði ● Skattbyrði launatekna

Heimild: RSK, útreikningar ASÍ



Skattbyrði árið 2013 og 2019

2013 með og án auðlegðarskatts



Heimild: RSK, útreikningar ASÍ

Eignaskattur var afnuminn árið 2004 og ef frá er talin tímabundinn auðlegðarskattur árin 2009-2013 hefur skattbyrði hinna efnamestu verið lægri en ella sökum lágs fjármagnstekjuskatts. Eignaskattur og auðlegðarskatturinn voru ólíkir. Jöfnunaráhrif auðlegðarskatts voru mun meiri og hann lagðist á smærri hóp. Auðlegðarskatturinn jafnaði skattbyrðina þannig að skattkerfið hélt stigvaxandi skattlagningu upp allan tekjustigann.

Kostir og ókostir eignaskatta

Tekist hefur verið á um kosti og ókosti eignaskatta í aðdraganda kosninga. Í nýlegri skýrslu OECD eru rökin með og á móti eignasköttum skoðuð.

Meginskilaboðin eru þessi, það er heildarskattbyrði kerfisins sem máli skiptir og að eignaskatta þurfi að hanna í samræmi við aðra skatta og innviði skattkerfisins. Þar gerir skýrslan greinarmun á heildstæðum og tvíþættum skattkerfum, þ.e. að veikari rök séu fyrir eignasköttum í þeim skattkerfum sem skattleggja fjármagnstekjur líkt og launatekjur. Skýrslan segir hins vegar að í tvíþættum skattkerfum séu sterkari rök fyrir skattlagningu eigna sökum þess að fjármagnstekjur eru skattlagðar með lægra hlutfalli en launatekjur.

Jöfnunaráhrif skattkerfisins

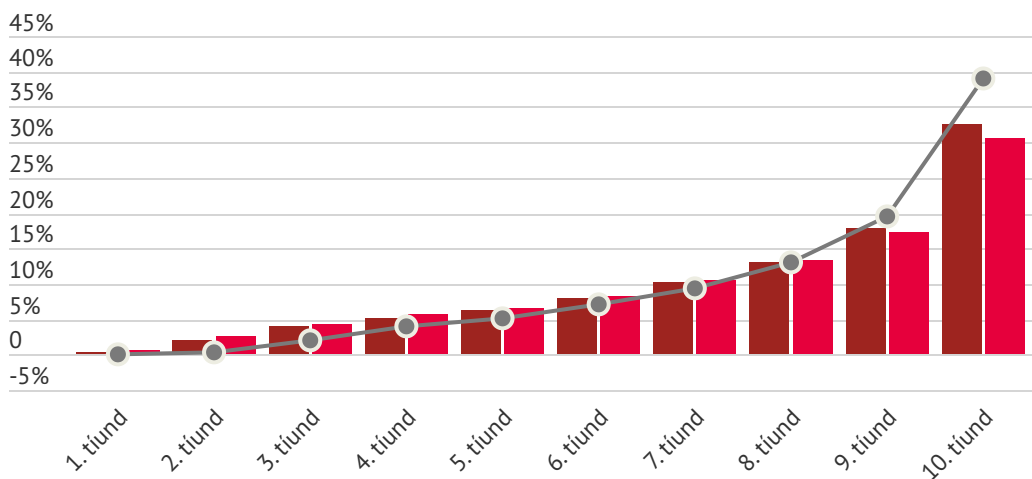
Jöfnunaráhrif tekjuskattkerfisins hafa verið gerð að umræðuefni í aðdraganda kosninga. Bent hefur verið á augljósar staðreyndir um að tekjuhæsta tíund framteljenda greiði stærra hlutfall af skatttekjum ríkisins en aðrir tekjuhópar.

Í flestum ef ekki öllum vestrænum ríkjum eru skattkerfi stigvaxandi. Það þýðir að skattbyrði hækkar með hækkandi tekjum.

Þannig draga skattkerfi úr ójöfnuði í samfélaginu. Eftir því sem skattkerfi eru meira stigvaxandi, þeim meiri eru jöfnunaráhrifin. Jöfnunaráhrif eru almennt mæld með því að bera saman tekjujöfnuð fyrir og eftir skatt. Tekjulægri helmingur heimila voru árið 2020 með 18% af heildartekjum allra en 20% af ráðstöfunartekjum. Tekjuhærri helmingur heimila var með 82% heildartekna en 80% ráðstöfunartekna.

Jöfnunaráhrif skattkerfisins (2020)

Hlutdeild einstakra tekjutiða af heildartekjum (atvinnutekjur, fjármagnstekjur og aðrar tekjur), ráðstöfunartekjum og skattgreiðslum (tekjuskattur til ríkis, útsvar, fjármagnstekjuskattur að frádragnum barna- og vaxtabótum).



● Heildartekjur ● Ráðstöfunartekjur ● Skattar alls

Heimild: Hagstofa Íslands, útreikningar ASÍ



Algengur mælikvarði á ójöfnuð er Gini-stuðullinn. Hann mælir helming af meðalmismun tekna milli einstaklinga í samfélaginu sem hlutfall af meðaltekjum. Það þýðir að þegar Gini-stuðullinn er 0,4 er meðalmismunur á tekjum tveggja í samfélaginu að jafnaði 80% af meðaltekjum þjóðarinnar.

Árið 2020 var Gini-stuðull heildartekna allra fjölskyldna 0,463, á meðan að Gini-stuðull ráðstöfunartekna var 0,435. Jöfnunaráhrifin voru því 6%.*

Í nýlegri grein var bent á hlutdeild einstakra tekjutíunda í tekjuskatti til ríkis sem dæmi um jöfnunaráhrif. Þar er horft framhjá greiðslu útsvars og fjármagnstekjum. Þó sá mælikvarði mæli umfang jöfnunaráhrifa skattkerfisins getur hann einnig verið vísbending um umfang ójafnaðar. Eftir því sem ójöfnuður er meiri, er hlutdeild þeirra tekjuhæstu í skattgreiðslum meiri. Myndin að ofan sýnir hlutdeild einstakra tekjutíunda í heildartekjum og skattgreiðslum. Þar hefur verið tekið tillit til tekjuskatts til ríkis, útsvars, fjármagnstekjuskatts að frádregnum barna- og vaxtabótum. Þar má sjá að hlutdeild tekjuhæstu 10% er 33% og hlutdeild þeirra í skattgreiðslum er 39%.

Mæling á hlutdeild einstakra tekjutíunda í heildarskattgreiðslum án þess að líta til tekjuhlutdeild þeirra er því mjög villandi. Einnig er mikilvægt að taka tillit til allra skattgreiðslna.

Á endanum verður ákvörðun um jöfnunarhlutverk skattkerfis pólitískt viðfangsefni. Ólíkt Norðurlöndum hefur ekki verið farin sú leið að hafa efsta skattþrep á hæstu tekjur í tekjuskattkerfinu hér á landi.

*Þessar upplýsingar byggja á skattframtölum. Gini-stuðull sem Hagstofan birtir upp úr lífskjararannsókninni er lægri. Það skýrist m.a. af því að lífskjararannsóknin byggir á úttaki og tekur ekki tillit til söluhagnaðar. Börn yfir 16 ára eru ekki talin með foreldrum sínum í gögnum sem byggja á skattframtölum, það er hins vegar gert í lífskjararannsókninni.



Skattbyrðin lækkaði við breytingar 2020

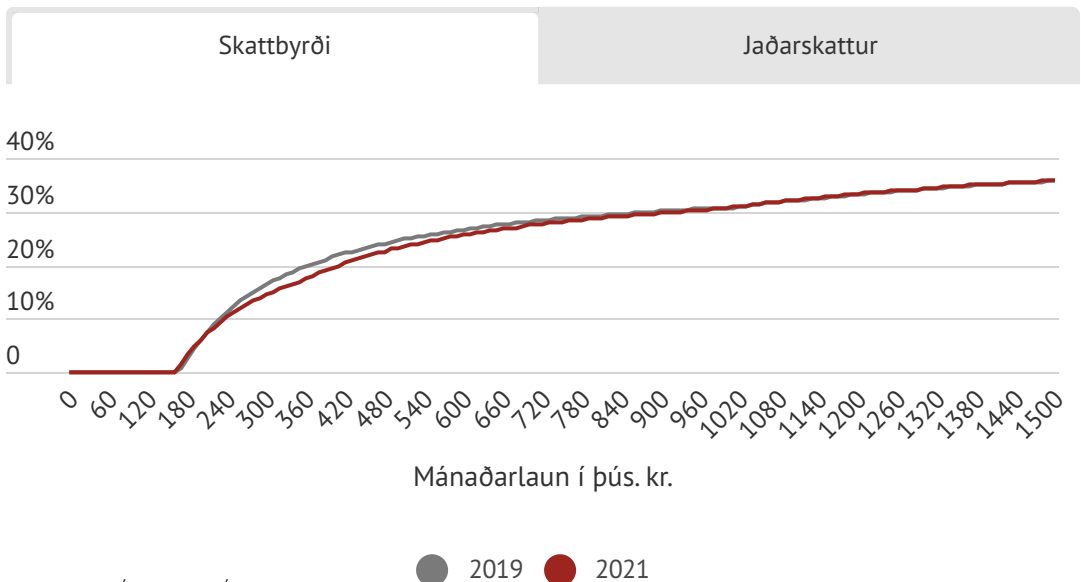
Í skýrslu ASÍ um skattbyrði launafólks frá árinu 2017 var dregið fram hvernig skattbyrði hafi aukist í öllum tekjuhópum á tímabilinu frá 1998-2016. Skattbyrði jókst mest hjá þeim tekjulægstu. Meginástæðan var að persónuafsláttur fylgdi ekki launapróun. Það jók skattbyrði lægri launa mest, svokallað raunskattskrið.

Á síðustu árum hefur þessi þróun stöðvast og snúist lítillega við. Það á einkum við um breytingar sem gerðar voru til að mæta kröfum verkalýðshreyfingarinnar við gerð lífskjarasamnings. Breytingarnar komu til framkvæmda í fyrra og í ársbyrjun þessa árs og fólust í því að nýtt lægra skattþrep var

innleitt í kerfið. Við breytinguna lækkaði skatthlutfall tekjulægri einstaklinga um 5,5 prósentustig. Sú breyting leiddi til þess að skattbyrði lækkaði mest hjá einstaklingum með laun á bilinu 250 til 600 þúsund kr. á mánuði. Mesta lækkun á skattbyrði var hjá

Skattbyrði og jaðarskattur 2019 og 2021

Staðgreiðsla sem hlutfall af launum, laun 2019 eru uppfærð með launapróun. Jaðarskattur eru hlutfall af tekjuaukningu sem fer í skatt.



einstaklingum með 350 þús. kr. í laun. Skattbyrði þeirra lækkaði um 2,5 prósentustig. Breytingin gerði það að verkum að hækkun á skattbyrði hjá milli og lágtekjuhópnum stöðvaðist og snerist lítillega við. Mikilvægt er að á næstu árum verði komið í veg fyrir að skattbyrði hækki á nýjan leik. Væri það gert með því að viðmiðunarfjárhæðir uppfærast á hverju ári í takt við almenna launapróun.

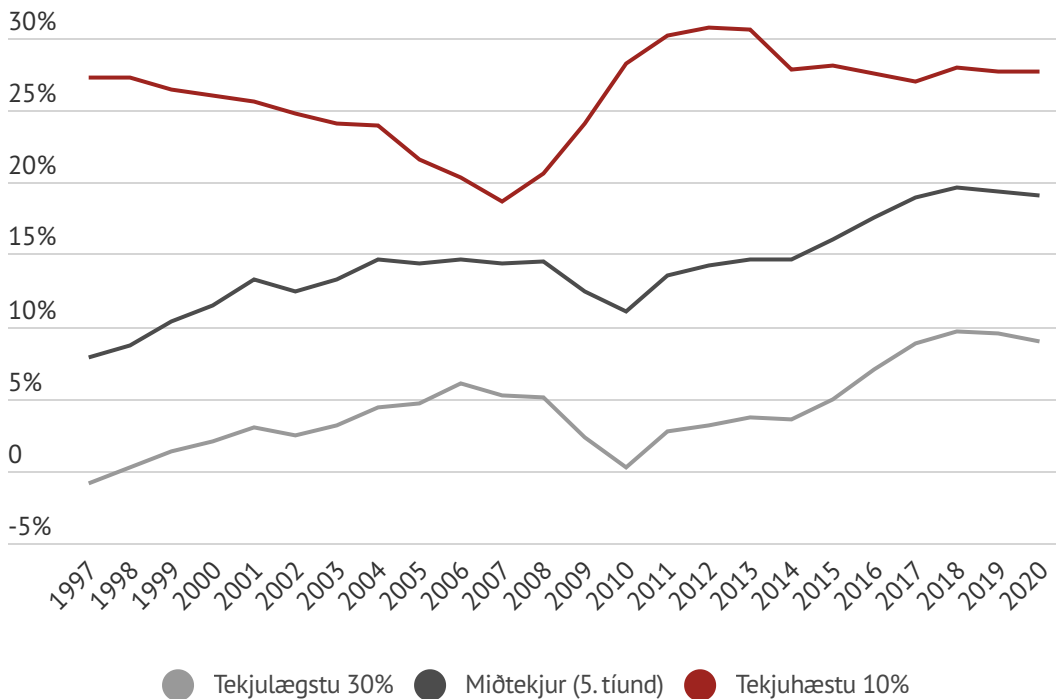
Árið 1997 var nettó skattbyrði tekjulægstu 30% heimilanna -0,9%, þ.e. þau fengu meira greitt í barna- og vaxtabætur en þau greiddu í skatta. Síðan þá hefur hlutfallið hækkað umtalsvert. Árið 2018 var skattbyrði tekjulægstu 30% heimila 9,7%. Hlutfallið lækkaði í 9,0% árið 2020 og viðbúið er að hlutfallið lækki enn frekar í ár.

Lækkanir síðustu ára duga

hins vegar skammt til þess að vega á móti hækkunum á skattbyrði síðustu 10 ára. Skattbyrði hjá miðtekjuhópnum hefur þróast með mjög svipuðum hætti síðustu tíu árin.

Skattbyrði

Greiddir skattar að frádragnum barna- og vaxtabótum sem hlutfall af heildartekjum.



Heimild: RSK, útreikningar ASÍ



Miklar hækkunar húsnaðisverðs

Húsnaðisverð hækkadi um 2,2% milli mánaða í ágúst og ekkert lát virðist á þenslu á húsnaðismarkaði. Árshækkun húsnaðisverðs mældist 16,4% milli ára í ágúst og þar af hefur hækkun sérþýlis numið 20,4%.

Húsnaðisverð hefur hækkað hratt síðustu misseri og skýrist

þróunin fyrst og fremst af hröðum vaxtalækkunum inn í umhverfi tregbreytanlegs framboðs.

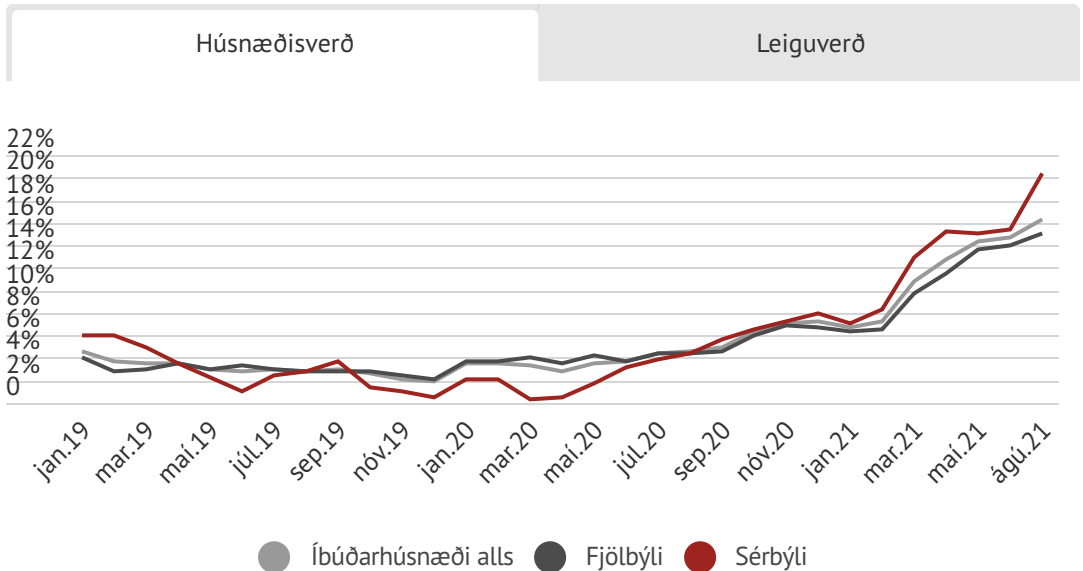
Ólíkt húsnaðisverð hefur leiguverð haldist stöðugara í heimsfaraldri. Þar spila inn í áhrif af fækkun ferðamanna og tímabundin tilfærsla af húsnaði úr skammtímaleigu í

langtímaleigu. Leiguverð lækkaði í heimsfaraldri en óverulega. Í febrúar hafði vísitala leiguverðs lækkað um 3,4%, að nafnvirði, frá því hún stóð hæst í janúar 2020.

Leiguverð er tekið að hækka á ný. Í ágúst mældist 3,5% hækkun á leiguverði milli ára og er vísitala leiguverðs nú hærri en í upphafi faraldurs.

Þróun húsnaðis og leiguverðs

Ársbreytingar



Heimild: Þjóðskrá, útreikningar ASÍ



Leiguverð lækkað hjá Bjargi

Bjarg íbúðafélag er íbúðafélag rekið án hagnaðarsjónarmiða. Félagið á að tryggja tekjulágum einstaklingum stöðugleika í húsnæðismálum.

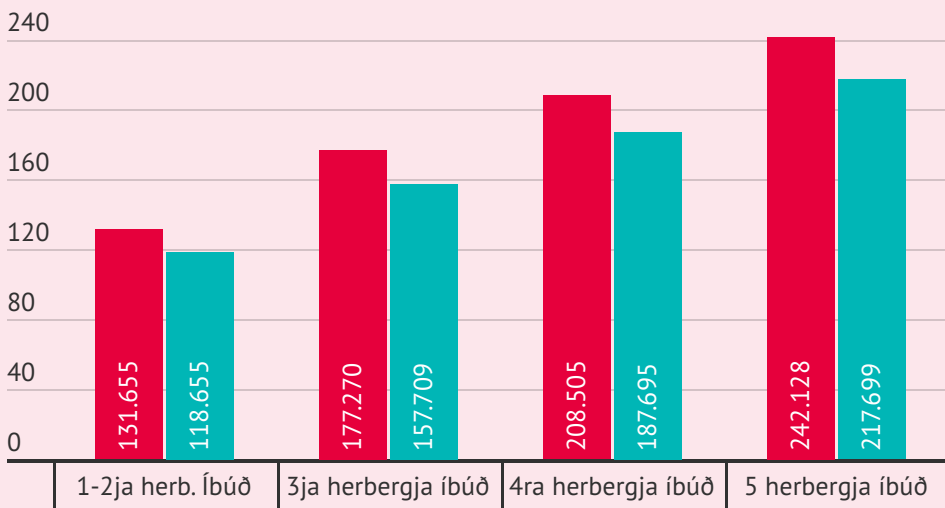
Bjargi hefur tekist að lækka leiguverð og leyfa leigjendum að njóta lækkunar vaxta.

Nú síðast lækkaði leiguverð hjá Bjargi í september. Þar lækkaði verð á íbúðum að jafnaði um 10% á höfuðborgarsvæðinu.

Fyrir leigjendur í 1-2 herbergja íbúðum lækkaði leiguverð um 13 þús. á mánuði. Fyrir íbúða í 3-5 herbergja íbúðum lækkaði leiga um á bilinu 20-25 þúsund krónur á mánuði.

Til samanburðar þróaðist leiga á markaði á annan veg. Þar hækkaði leiguverð um 3,5% frá mars til september borið saman við 10% lækkun hjá Bjargi.

Próun leiguverðs hjá Bjargi



● Mars 2021 ● September 2021

Heimild: ASÍ

