

# Mánaðaryfirlit

---

**Stefnumótunar og greiningar**

Maí 2021



# Miklar afgangseignir Íslendinga

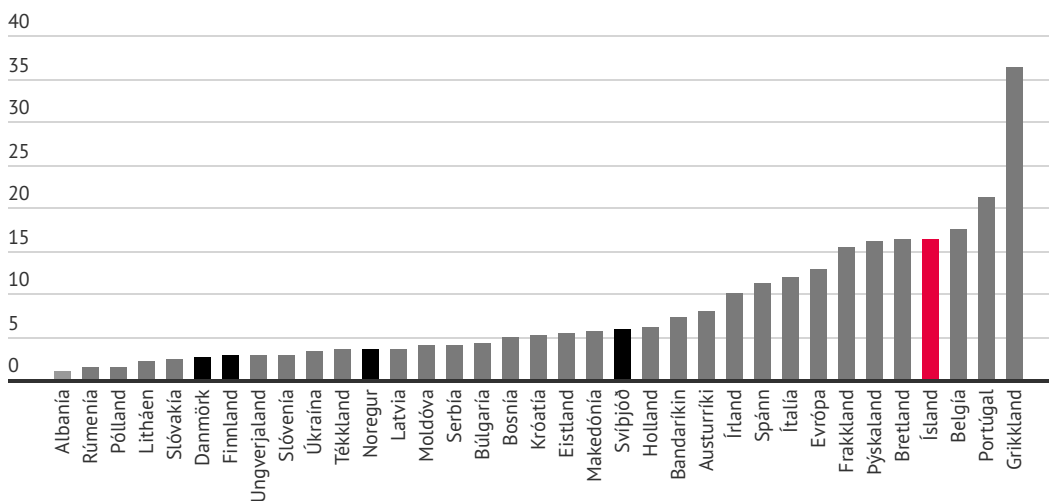
Af heildareignum heimsins eru 8% geymd á afgangssvæðum, það er um 10% af vergri landsframleiðslu (VLF) heimsins. Þetta hlutfall hefur haldist nokkuð stöðugt frá aldamótum. Nýleg fræðigrein helstu sérfræðinga á sviði skattsvika sýnir dreifingu raunverulegra eigenda afgangseigna milli landa árið 2007. Niðurstöðurnar sýna að mikill munur er milli landa.

Skandinavísku löndin voru með 3-6% af VLF á afgangssvæðum á meðan að hlutfallið var hæst í Rússlandi, Venesúela og olíuríkjunum í miðausturlöndum (um 60%). Á Íslandi var hlutfallið 16,4%, fjórða hæsta hlutfallið í Evrópu árið 2007 og mun hærra en á hinum Norðurlöndunum. Starfshópur fjármála- og

efnahagsráðuneytisins mat afgangseignir Íslendinga 25% af VLF árið 2015.<sup>1</sup>

Helsta ástæða fyrir því að skrá eignir á afgangssvæðum er að svíkja undan skatti. Rannsóknir sýna að um 90-95% af eignum frá afgangssvæðum eru ekki taldar fram til skatts. Þrátt fyrir að eignirnar væru taldar fram til skatts er slíkum eignum gjarnan ráðstafað

## Eignir í afgangsfélögum í Evrópu og Bandaríkjunum 2007 - % af VLF



Heimild: Alstadsæter, Johannesen og Zucman (2018), sjá Viðauka.



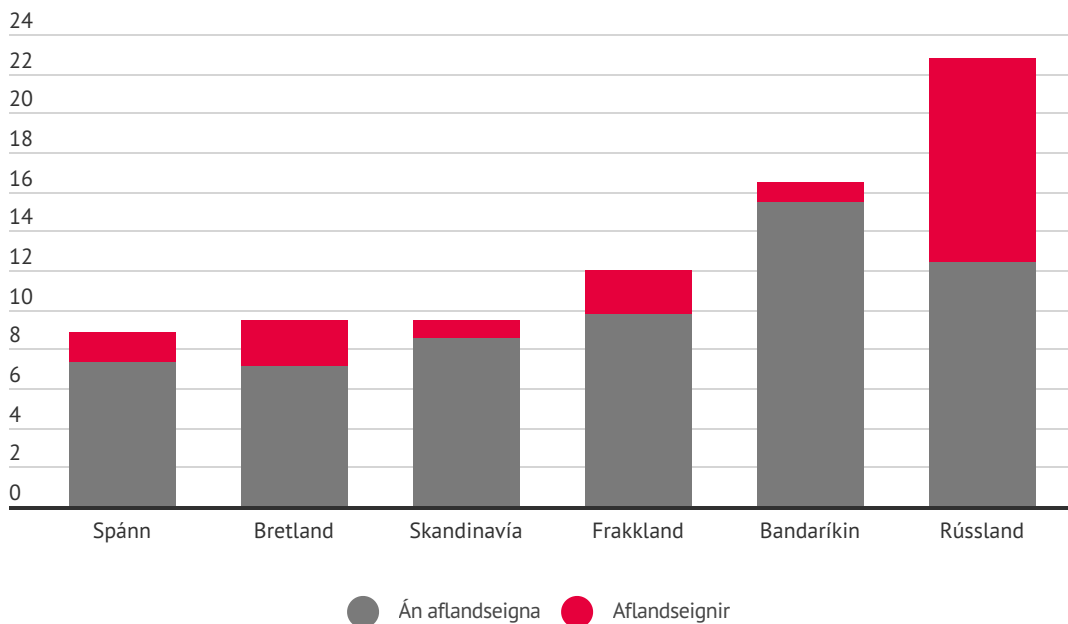
Þannig að skattgreiðslur séu mjög lágar. Tölur frá Danmörku, Noregi og Svíþjóð sýna að aflandseignir eru fyrst og fremst í eigu þeirra allra ríkustu. Um 80% er í eigu þeirra 0,1% ríkustu og 50% í eigu þeirra 0,01% ríkustu. Einstaklingum sem eru með afsandseignir eru að meðaltali með 40% eigna sinna á aflandssvæðum.

Tölurnar sýna einnig að þeir 0,01% ríkustu svíkja um 25% af sínum skattgreiðslum.

Aflandseignir hafa töluverð áhrif á mældan eignaöjöfnuð. Í skandinavísku löndunum er hlutdeild þeirra 0,1% ríkustu heimila 8,5% af heildareignum. Það hlutfall hækkar um 1,0 prósentustig ef aflandseignum er bætt við.

Í Frakklandi og Bretlandi þar sem aflandseignir eru umfangsmeiri og á svipuðuróli og á Íslandi, hækkar hlutdeild efsta 0,1% um rúmlega 2 prósentustig þegar aflandseignum er bætt við. Ekki eru til sambærilegar tölur fyrir Ísland, en líklegt er að hlutdeild þeirra ríku hækki um svipað mikið og í Frakklandi og Bretlandi.

## Hlutdeild efnaðasta 0,1% heimila af hreinum eignum heimila, 2000-2009. Skandinavía er meðaltal Danmerkur, Noregs og Svíþjóðar



Heimild: Alstadsæter, Johannesen og Zucman (2018), „Who owns the wealth in tax havens? Macro evidence and implications for global inequality“. Í *Journal of Public Economics*, 162, 89-100.

(1) Töluverður munur er á aðferfræði starfshóps fjármála- og efnahagsráðuneytisins og fræðigreinin Alstadsæter og félaga. Tölurnar eru því ekki sambærilegar.



# Vinnumarkaður tekur örum breytingum

Í nýrri skýrslu

Alþýðusambands Íslands (ASÍ) um íslenskan vinnu- markað er að finna ítarlega greiningu á áhrifum COVID- veirufaraldursins á atvinnulíf og afkomu launafólks. Skýrsluna má nálgast [her](#).

Skýrsluna unnu sérfræðingar á sviði stefnumótunar og greiningar hjá ASÍ og er þar lýst aðstæðum á vinnu- markaði rúmu ári eftir að gripið var til viðtækra

sóttvarnaáðgerða um heim allan. Bati á vinnumarkaði er loks sjáanlegur og atvinnuleysi hefur náð hámarki.

Tekjufall atvinnuleitenda hefur hins vegar verið verulegt og langvarandi. Vinnumarkaður hefur einnig tekið breytingum til langs tíma en í skýrslunni er m.a. þróun á atvinnuþátttöku og samsetning atvinnuleitenda til umfjöllunar.

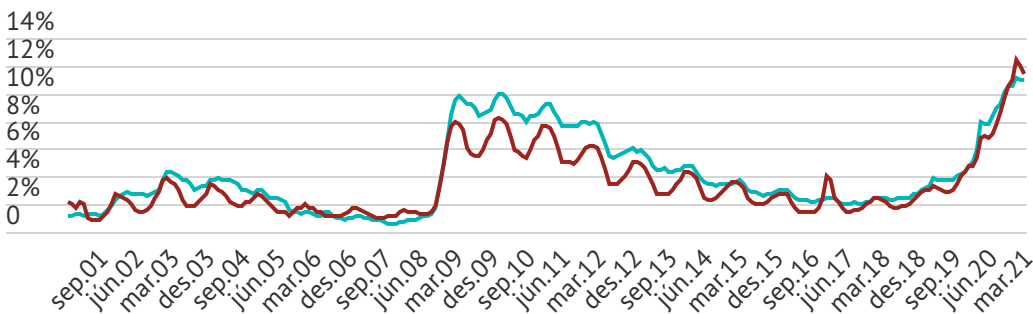
Jafnframt er í skýrslunni að finna ítarlega umfjöllun um íslenska atvinnuleysis- tryggingakerfið og hlutverk Vinnumálastofnunar innan þess.

Er það niðurstaða skýrslu- höfunda að vinnumarkaður á Íslandi verði ekki hinn sami og áður eftir að veirufaraldurinn er genginn yfir og atvinnuleysistryggingar þurfi að þróast samhlíða breytingum á vinnumarkaði.

Atvinnuleysi

Atvinnuþátttaka e. svæði

Atvinnuþátttaka e. aldri



Höfuðborgarsvæðið



Landsbyggin

Heimild: Vinnumálastofnun og Hagstofa Íslands



# Verulegt tekjufall atvinnulausra

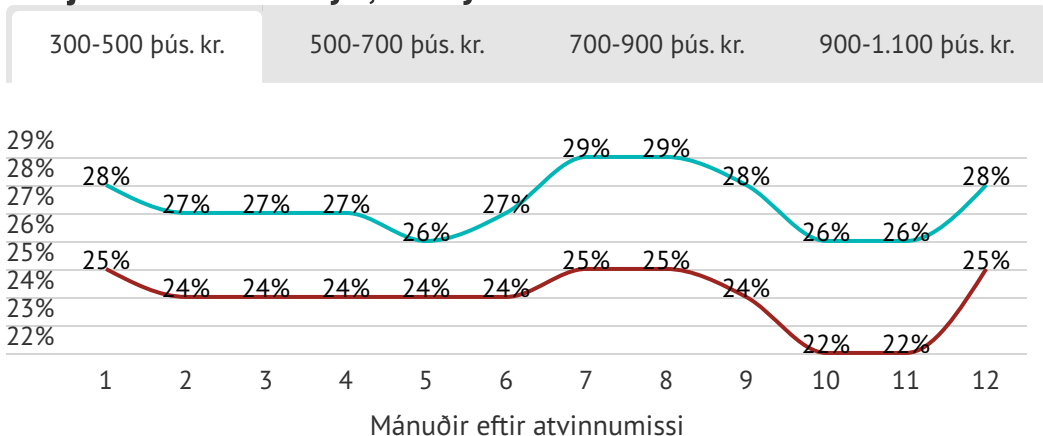
Í nýútgefinni skýrslu ASÍ um íslenskan vinnumarkað er að finna greiningu á tekjufalli atvinnuleitenda. Tekjufall atvinnuleitenda er verulegt, eða að jafnaði um 37% á fyrstu mánuðum atvinnuleysis.

Atvinnuleysistryggingar tryggja launafólki tímabundna fjárhagsaðstoð. Fjárhæðir bótanna eru nokkuð lægri en fyrri laun og því fylgir tekjufall atvinnuleysi. Í fyrsta lagi eru grunnatvinnuleysisbætur lægri en lágmarkslaun. Í öðru lagi nema tekjutengdar bætur 70% af fyrri launum upp að ákveðnu hámarki og greiðast

einungis í sex mánuði. Í þriðja lagi eru ekki allir með fullan bótarétt. Meðfylgjandi mynd sýnir tekjufall fjögurra tekjuhópa yfir 12 mánaða tímabil eftir atvinnumissi. Myndin sýnir breytingu tekna í prósentum við að fara úr launum yfir á atvinnuleysisbætur. Tekjufallið er hærra eftir því sem fyrri laun eru hærri.

Einstaklingar sem voru með laun á bilinu 300-500 þús. kr. á mánuði fyrir atvinnumissi féllu að meðaltali um 27% í tekjum á fyrsta árinu. Hjá

## Tekjufall við atvinnuleysi, m.v. fyrri laun



einstaklingum með 900-1.100 þús. kr. í mánaðarlaun féllu tekjur að meðaltali um 62%.

Atvinnulausir öðlast rétt til tekjutengdra atvinnuleysisbóta eftir hálfan mánuð af grunnatvinnuleysisbótum. Tekjutengdar bætur greiðast almennt í þrjá mánuði en það hefur tímabundið verið lengt í sex mánuði. Það veldur því að á mánuðum 2-6 í atvinnuleysinu er tekjufallið lægra hjá einstaklingum með yfir 500 þús. kr. í laun fyrir atvinnumissi.

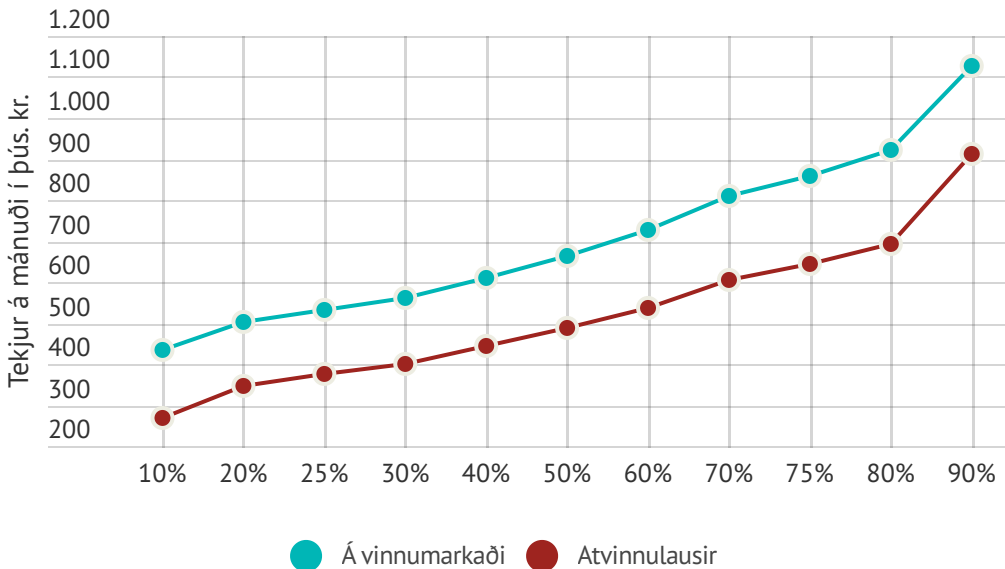
Rauðu línurnar á myndinni fyrir ofan sýna fall í tekjum ef allir fengu fullar atvinnuleysisbætur. Hjá einstaklingum

sem voru með lág laun fyrir atvinnumissi hefði tekjufallið verið 24% í stað 27% ef allir fengu fullan bótarétt. Hjá tekjuhærri einstaklingum er munurinn mjög lítill.

## Atvinnuleitendur tekjulægri en starfandi einstaklingar

Þeir sem verða atvinnulausir eru að öllu jöfnu tekjulægri en aðrir starfandi á vinnumarkaði. Að meðaltali eru fyrri laun atvinnulausra 26% lægri en laun fullvinnandi einstaklinga. Atvinnulausir eru því neðarlega úr launadreifingu m.v. fullvinnandi. Hjá fullvinnandi einstaklingum voru laun í neðri fjórðungsmörkum 533 þús. kr. á mánuði. Hjá atvinnulausum voru 59% með lægri laun fyrir atvinnumissinn. Bendir þetta meðal annars til þess að störf hinna tekjulægri hafi fremur tapast í efnahagslegum samdrætti síðasta árs.

## Dreifing tekna - tíundamörk auk neðri og efri fjórðungsmarká



Heimild: Vinnuálagstofnun, útr. ASÍ.

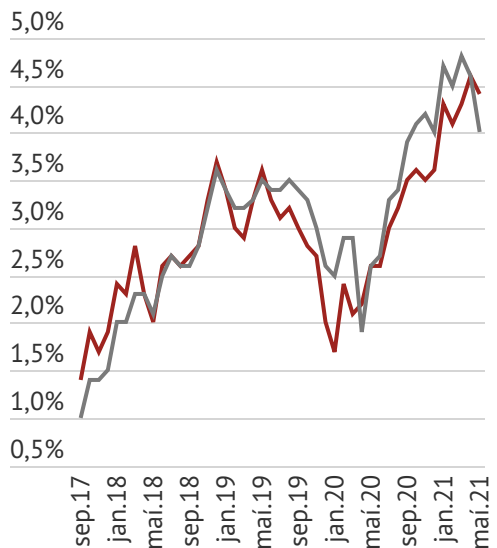
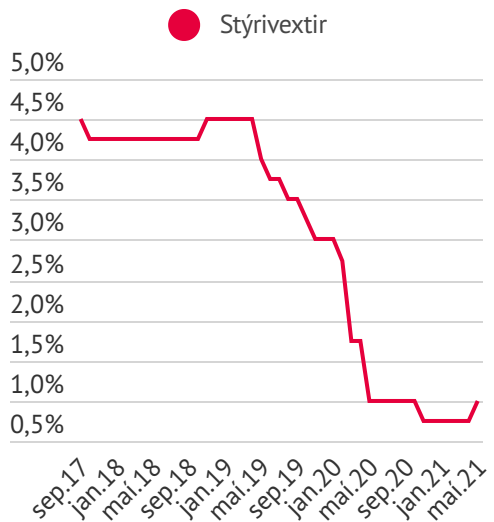


# Stýrivextir hækkaðir og bati í kortunum

Peningastefnunefnd ákvað að hækka stýrivexti um 0,25 prósentur og eru stýrivextir nú 1,0%. Í yfirlýsingu peningastefnunefndar er bent á að verðbólga hafi reynst þrálát undanfarin misseri og jafnframt bent á áhrif hrávöruverðs, húsnæðisverðs og gengisáhrifa í aukinni verðbólgu. Vaxtalækkunartímabili er því lokið en stýrivextir voru 3% fyrir heimsfaraldur og höfðu verið 4,5% áður en Lífskjaramningar voru undirritaðir vorið 2019.

## 4,4% verðbólga í maí - hjaðnar milli mánaða

Verðbólga hefur stigið hratt á þessu ári. Í apríl var verðbólga 4,6% og mældist svo 4,4% í maí. Verðbólga hefur að jafnaði verið 4,3% á fyrstu fimm mánuðum ársins. Helstu orsakir verðbólgu hafa verið gengisáhrif sökum veikingar krónunnar á síðasta ári og áhrif af hækkunum hrávöruverðs. Nú er þróun á húsnæðismarkaði farin að setja þrýsting á verðlag á meðan dregur úr gengisáhrifum. Í maí mældist 4,8% hækkun á innfluttum vörum á ársgrundvelli, 13,5% hækkun á eldsneyti og 6,1% hækkun á húsnæðisliði.



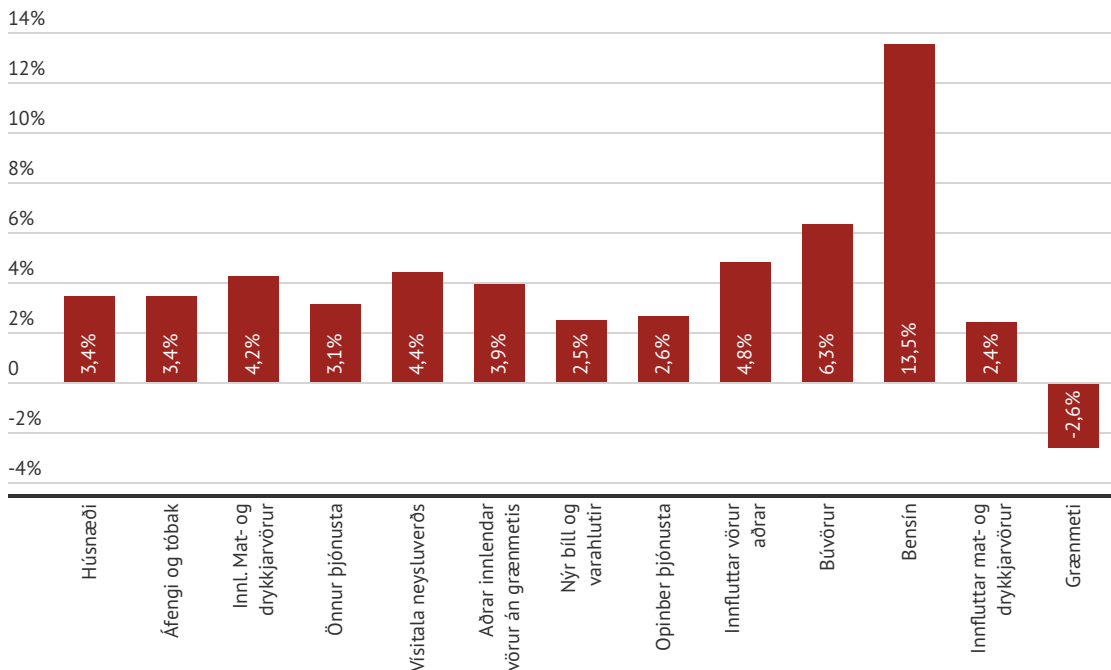
● Verðbólga ● -án húsnæðis



# Vísitala neysluverðs - breytingar í maí 2021

Ársbreyting

Mánaðarbreyting



Líkt og fyrr segir er það hækkun húsnæðisverðs sem drífur nú verðlagshækkanir. Milli mánaða hækkaði húsnæðisliður um 1,3%.

Verðbólga án húsnæðisliðar mælist nú lægri en verðbólga með húsnæðisliði. Það hefur almennt verið öfugt síðustu árin.

Nokkrir liðir lækkuðu í verði milli mánaða, en þar má nefna grænmeti um 1,1% og innfluttar mat- og drykkjarvörur um 0,5%.



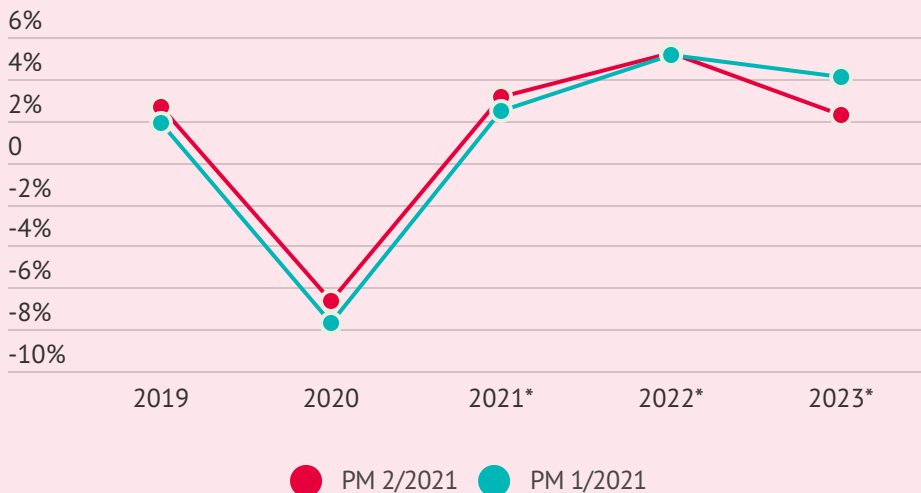


# Það helsta úr spá Seðlabankans

Hagvöxtur

Atvinnuleysi

Verðbólga



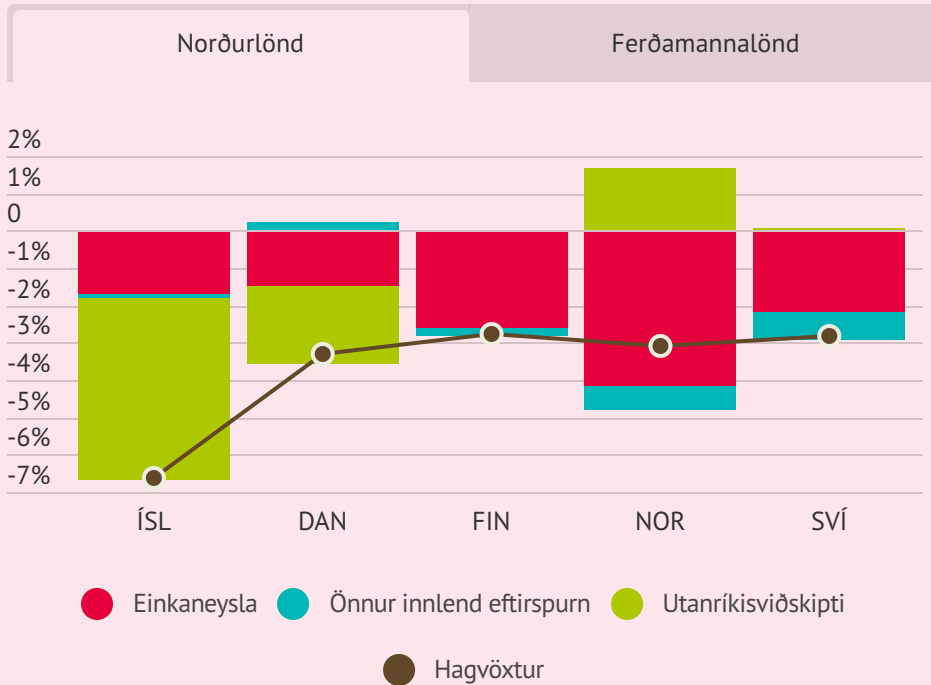
Í uppfærðri spá Seðlabankans er spáð 3,1% hagvexti á þessu ári og 5,2% árið 2022. Kröftugri efnahagsbati mældist á síðari hluta 2020 en áður var talið og urðu útgjöld heimila fyrir minni áhrifum af þriðju bylgju COVID-19 en þeirri fyrstu. Batinn hvílir á opnun landamæra og fjölgun ferðamanna og gerir Seðlabankinn ráð fyrir að um 660 þús. ferðamenn heimsæki landið á þessu ári.

Seðlabankinn spáir nú hraðari hjöðnun atvinnuleysis en í febrúar spá bankans og að atvinnuleysi verði að jafnaði 9,1% á þessu ári. Bankinn telur þó jafnframt að atvinnuleysi verði umtalsvert á spátímanum og verði í kringum 6,1% í lok spátímans (2023).

Spá bankans um verðbólgu er nokkuð hærri en í síðustu spá, sérstaklega í ár. Þar vegur þyngst meiri innflutt verðbólga. Á seinni hluta spátímans er hærri verðbólguþá vegna þess að horfur í efnahagsmálum hafa batnað.



## Samanburður á stærð og samsetningu efnahagssamdráttar 2020



Í Peningamálum er samdráttur á Íslandi borinn saman við samdrátt í nágrannalöndum og í öðrum hagkerfum sem treysta á ferðaþjónustu. Af Norðurlöndunum hefur samdráttur mælst mestur á Íslandi, 6,6% borið saman við um 3-4% samdrátt í nágrannalöndum.

Borið saman við önnur ferðamannalönd hefur samdráttur hins vegar mælst minni á Íslandi en í t.d. Grikklandi, Portúgal og á Spáni. Munurinn liggur í minni samdrætti einkaneyslunnar á Íslandi en í hinum löndunum. Mestur mældist samdráttur á Spáni þar sem verg landsframleiðsla dróst saman um tæplega 11% milli ára.



# Niðurskurði útgjalda hafnað

Niðurskurður opinberra útgjalda er ekki fallinn til að lina efnahagsleg áhrif COVID-veirufaraldursins hér á landi. Virtir fræðimenn sem og alþjóðlegar stofnanir vara við neikvæðum áhrifum niðurskurðar og samdráttar í opinberum umsvifum.

Þetta er á meðal þess sem fram kemur í nýrri skýrslu sérfræðingahóps verkalýðshreyfingarinnar sem gerð var opinber 17. þessa mánaðar. Í skýrslunni er að finna ítarlega greiningu á fjármálum hins opinbera hér á landi auk þess sem fjallað er um fjármálareglur sem teknar hafa verið úr sambandi hér á landi til að greiða fyrir viðbrögðum við efnahagskreppunni sem veirufaraldurinn veldur.

## Alvarlegar afleiðingar niðurskurðar eftir fjármálahrunið.

Sérfræðingarnir fjalla um reynsluna af hruni fjármálakerfisins haustið 2008 og kemur fram að það sé nú samdóma álit erlendra fræðimanna og alþjóðlegra stofnana að viðbrögð við þeirri kreppu

sem fólust almennt í miklum niðurskurði opinberra útgjalda hafi verið röng og valdið meiri skaða en ella

Tekin eru dæmi af afleiðingum mikils niðurskurðar í Bretlandi eftir fjármálahrunið þar sem um 500.000 opinber störf voru lögð niður á árunum 2010–2012. Aðgengi að heilbrigðis- og velferðarþjónustu minnkaði, þunglyndi jókst, sjálfsvígum fjölgaði, heimilisleysi varð útbreiddara og sífellt fleira fatlað fólk var dæmt til fátæktar með breytingum á bótakerfum.

Fátækt væri enn í vexti og um 10% landsmanna væru rétt yfir fátæktarmörkum og ekkert mætti út af bregða. Enn fremur var því spáð að á þessu ári myndu allt að 40% barna búa við fátækt. Er þessi staða rakin til þeirrar efnahagsstefnu sem innleidd var í þessu fimmta stærsta hagkerfi heims í kjölfar fjármálahrunsins.

Þetta er fjórða skýrsla sérfræðingahópsins sem myndaður var



haustið 2020 til að leggja mat á efnahagslegar afleiðingar COVID-faraldursins. Í skýrslum sínum hefur hópurinn lagt áherslu á aðgerðir til að fyrirbyggja langtímaskaða og öfluga viðspyrnu þegar hamförunum lýkur. Skýrsluna má nálgast [hér](#).

