

# Mánaðaryfirlit

---

**Stefnumótunar og greiningar**

Febrúar 2021



# 4,3% verðbólga í byrjun árs

Vísitala neysluverðs lækkaði í janúar, um 0,06% frá fyrri mánuði. Er þetta mun minni lækkun vísitölunnar en í janúar síðasta árs og eykst því verðbólga á úr 3,6% í 4,3% á ársgrundvelli. Sé horft framhjá áhrifum húsnæðisverðs mælist verðbólgan 4,7%.

Janúarútsölur hafa nokkur áhrif á vísitöluna sem sýnir sig m.a. í verðlækkunum á

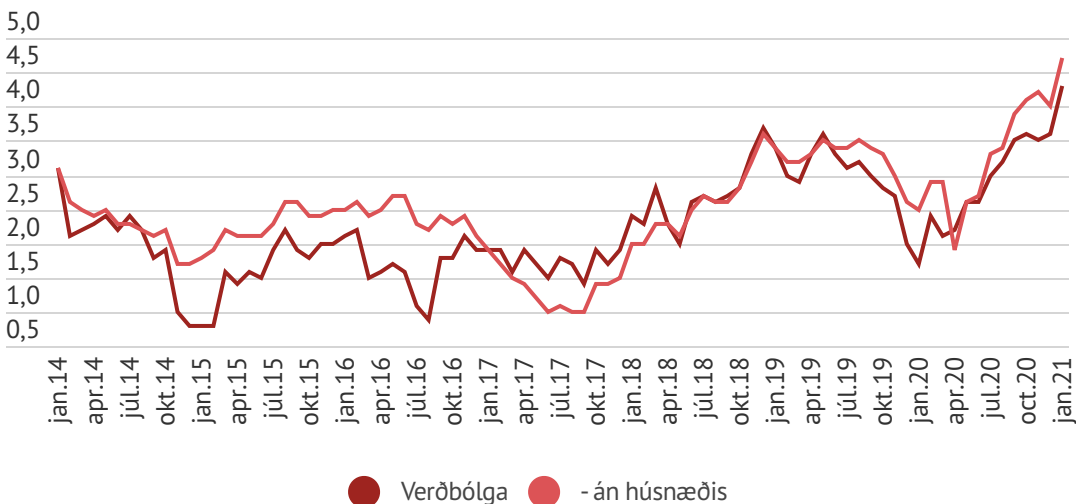
fötum og skóm og húsgögnum og heimilisbúnaði. Áhrif janúarútsala eru þó töluvert minni á þessu ári en venjan er. Húsnæði, hiti og rafmagn hækkar nokkuð milli mánaða auk þess sem nokkrar hækkanir eru á opinberri þjónustu.

Mest áhrif til hækkunar hefur húsnæði, hiti og rafmagn sem hækkar um 0,61% (áhrif 0,19%). Undir þeim lið

hækkar sorphreinsun mest, 16,5% (áhrif 0,06%).

Þá hækkar reiknuð húsaleiga eða kostnaður vegna eigin húsnæðis um 0,31% (áhrif 0,05%), hiti um 2,47% (áhrif 0,04%) og rafmagn um 2,16% (áhrif 0,03%). Hækkun á mat- og drykkjarvöru um 0,63% (áhrif 0,10%) hefur einnig töluverð áhrif til hækkunar á vísitölunni.

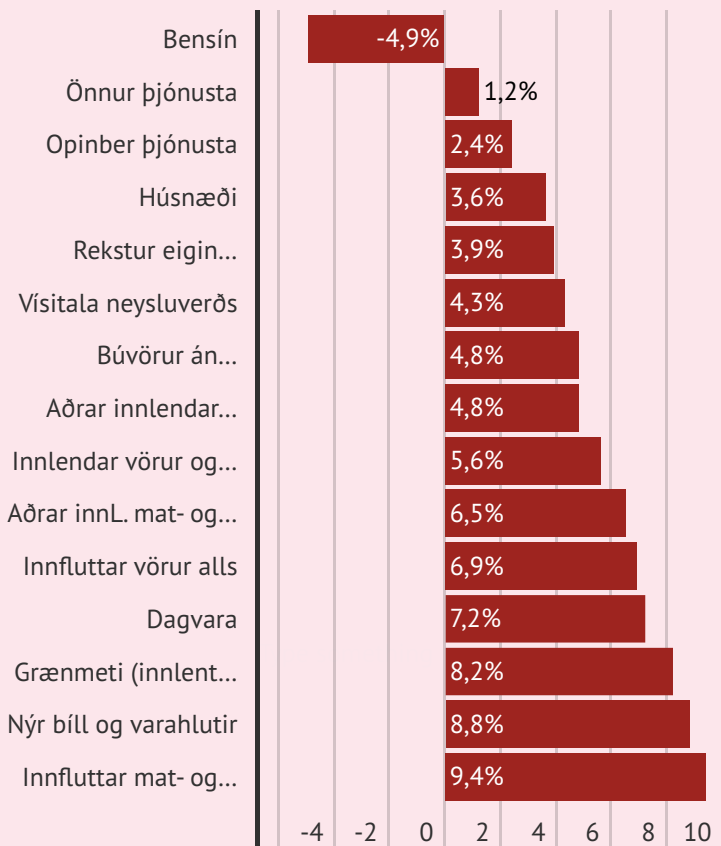
## Verðbólga jan.2014 - jan.2021



● Verðbólga ● -án húsnæðis



# Gengisáhrif sýnileg í verðbólgunni



Sé verðlagsþróun skoðuð yfir árstímabil má sjá að innfluttar vörur hafa hækkað hvað mest. Innflutt matar og drykkjarvara er því 9,4% dýrari nú en í janúar 2020 en einnig mælist töluverð hækkun á nýjum bílum og grænmeti. Alls hafa innfluttar vörur hækkað um 6,9% og hefur sú þróun ýtt undir 7,2% hækkun á verði dagvöru.

Gengi krónunnar veiktist um 10% á síðasta ári og hafa áhrifin miðlast í verðlag á síðustu misserum. Einnig hefur dregið úr áhrifum af lægra eldsneytisverði en bensín hefur lækkað um 4,9% milli ára borið saman við 14% lækkun milli ára í maí.



Líkt og fyrr segir komu útsöluáhrif m.a. fram í lækkun á verði á fötum og skóm. Líðurinn lækkaði um 6,5% milli mánaða.

Tilboð sjást einnig í lækkun á húsgögnum og heimilisbúnaði um 3,35% (áhrif 0,19%). Þá lækkuðu ýmsir liðir undir liðnum tólmstundir og menning eins og sjónvörp, útvörp og myndspilarar um 6,1% (áhrif -0,02%) og hljómflytningstæki um 8,1% (áhrif -0,02%).

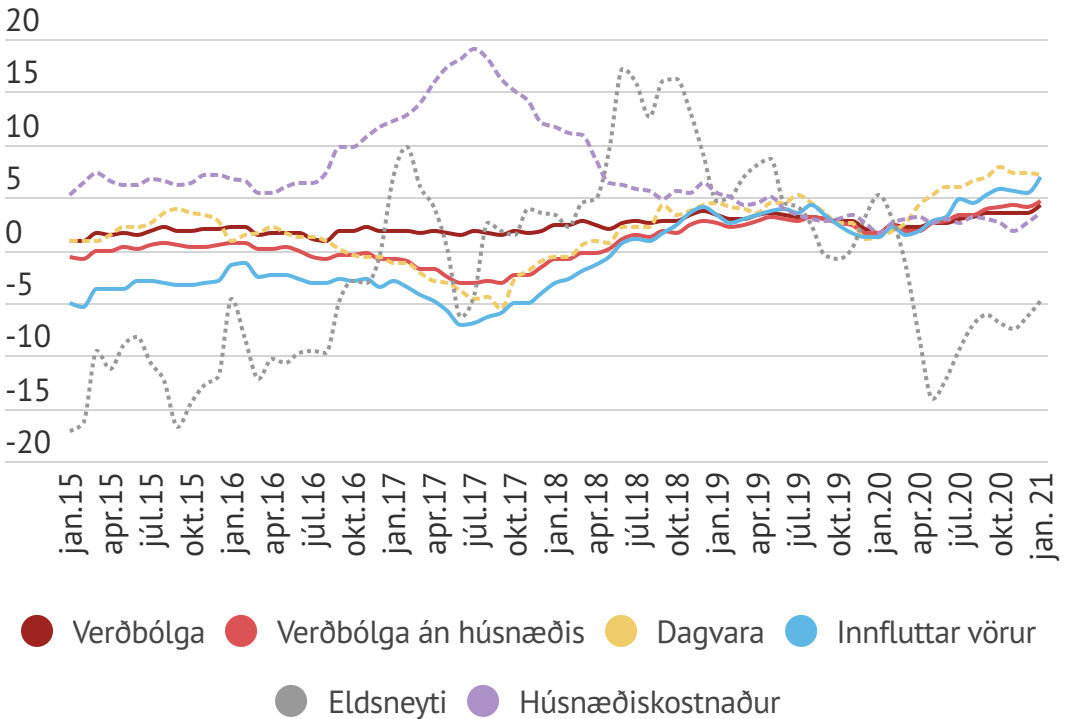
Útsöluáhrif hafa oft verið sterkari til lækkunar á vísitölunni í janúar. Undarnafarin ár hefur lækkun á fötum og skóm sem dæmi verið á bilinu 10-15% í janúar mánuði.

Verðbólga mælist nú yfir vikmörkum Seðlabankans og hefur hún ekki mælst hærrí frá því haustið 2013. Flestir greiningaraðilar reikna með að verðbólga nái hámarki á fyrsta ársfjórðungi en í spá ASÍ

frá því í nóvember kom fram að draga myndi úr verðbólgu eftir því sem líður á árið. Verðbólga yrði engu að síður yfir markmiði á næsta ári eða 3,3% að meðaltali.

Hins vegar er hætta á því að aukin spenna á húsnæðismarkaði geti hægt á hjöðnun verðbólgunnar.

## Verðlagsþróun eftir undirflokkum, 12m breytingar



# Taka inn árslaun verkafólks á 34 tímum

Framkvæmdastjórar stærstu fyrirtækja Bretlands finna lítt fyrir áhrifum efnahagskreppunnar, Að meðaltali eru árslaun þeirra 120 sinnum hærrí en meðallaun í landinu fyrir fulla vinnu.

Þetta kemur fram kemur í nýrri skýrslu bresku hugveitunnar High Pay Centre. Þegar horft er til meðallauna framkvæmdastjóra 100 fyrirtækja FTSE-vísitölnunnar kemur í ljós að eftir einungis 34 stunda vinnu hafa þeir náð meðallaunum í Bretlandi sem eru 31.346 sterlingspund á ári (um 5,4 milljónir króna). Þetta þýðir að stjórnendurnir voru að meðaltali búnir að taka inn meðalárslaun miðvikudaginn 6. janúar.

Meðalárslaun framkvæmdastjóra stærstu fyrirtækja Bretlands voru 3,6 milljónir punda árið 2019 (rúmar 623 milljónir króna). Sá sem mest bar úr bítum það ár var Tim nokkur Steiner framkvæmdastjóri Ocado Group – auðhringsins.

Laun hans og kaupaukar árið 2019 voru samtals 58,7 milljónir punda (rúmir 10 milljarðar króna) eða 2.605 föld meðallaun fólksins í landinu.



## 3.600.000 pund

Meðalárslaun forstjóra stærstu fyrirtækja í Bretlandi



## 31.346 pund

Miðgildi launa í Bretlandi.



# Þróun launa árið 2020

Í desember síðastliðnum hafði launavísitala hækkað um 7,2% frá desember 2019. Mesta mánaðarhækkun vísitölunnar á árinu 2020 var 3,3% í apríl þegar kjarasamningsbundnar hækkanir náðu til stórs hluta launafólks hvort tveggja á almennum og opinberum vinnumarkaði.

Auk kjarasamningsbundinna launahækkana í apríl komu til framkvæmdar, í hluta samninga á opinbera geiranum, afturvirkar launahækkanir sem hífðu launavísitölu frekar upp.

Árið 2020 hófst á 0,7% mánaðarhækkun launavísitölu og gætti þá helst áhrifa af vinnutímastyttingu hjá verslunarfólki á almennum vinnumarkaði.

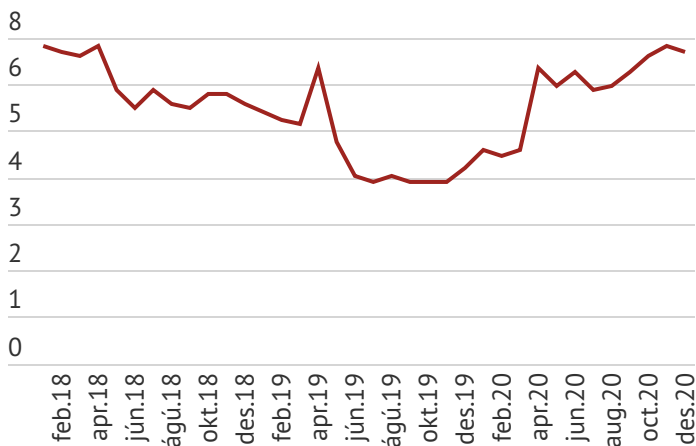
Hefði ekki komið til styttingar vinnutíma skv. kjarasamningum hefði hækkun launavísitölu í janúar 2020 verið metin 0,1%.

## ASÍ stendur undir helmingi Launavísitölu

Almennur vinnumarkaður vegur tæpa þrjá fjórðu í launavísitölu og þar af ASÍ félög rúm 60%.

Launafólk innan ASÍ á almennum vinnumarkaði vegur því um alls 45% af launavísitölu. Opinber vinnumarkaður vegur rúman fjórðung af launavísitölu, þar af eru um 20% ASÍ félagsmenn. Opinberi geirinn innan ASÍ vegur því önnur um 5% launavísitölu og alls stendur ASÍ því undir helmingi launavísitölu.

## Launavísitala - 12m. breyting %



● Launavísitala

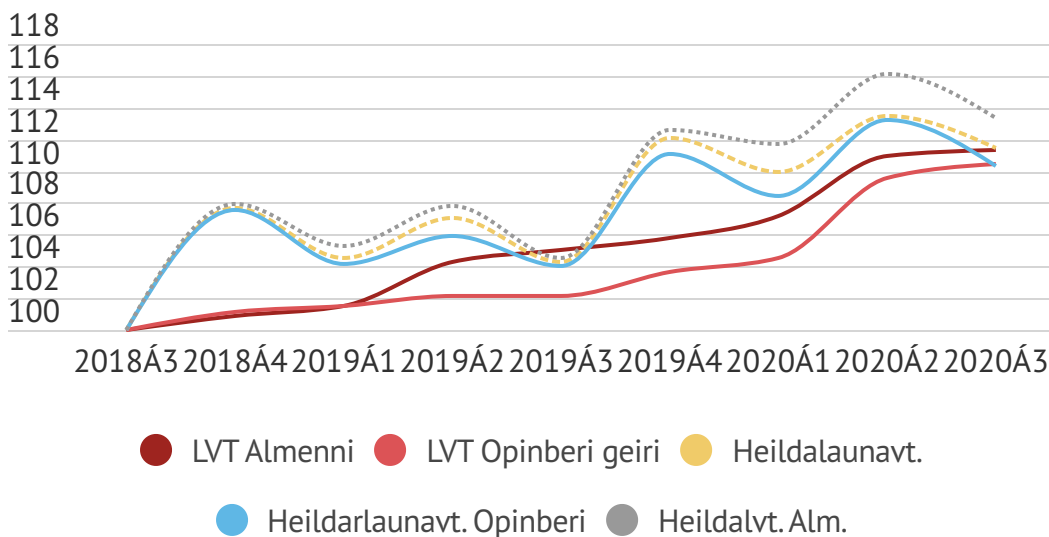


Hvort tveggja launavísitala og vísitala heildarlauna hækkuðu um 11% á tveimur árum, frá hausti 2018 til haustsins 2020. Eins og greinist á mynd hafa árstíðasveiflur áhrif á vísitölu heildarlauna, þar sem samsetning vinnuafldsins er breytilegt og yfirvinna og aukagreiðslur dreifast ólíkt

yfir árið. Á tímabilinu má rekja stóran hluta launahækkana til kjarasamninga. Kjarasamningar, og launahækkarnir vegna þeirra, áttu sér stað nokkuð stöðugt yfir tímabilið og áhrif þeirra á launavísitölu koma fram þegar hækkarnir koma til framkvæmda

í launagreiðslu, þó að hluti hækkana sé vegna afturvirkni. Hluta af hækkun launavísitölu stafar af styttingu vinnuviku á almenna markaðnum síðastliðið vor.

## Launapróun frá hausti 2018



## Viðbúin hækkun launavísitölu í janúar

Í birtingu launvísitölu fyrir janúar 2021 er viðbúið að hún muni hækka nokkuð. Þar munu birtast áhrif kjarasamningsbundinna launahækkana sem koma til framkvæmda hjá stórum hluta vinnumarkaðarins nú um áramót bæði hjá opinberum launagreiðendum og á almenna markaðnum. Við það bætist stytting vinnuviku í opinbera geiranum mun koma ofan á áhrif kjarasamningshækkana á launavísitölu nú í upphafi árs og því viðbúið að hækkun launavísitölu verði nokkur.

# Landsmönnum fjölgaði 2020

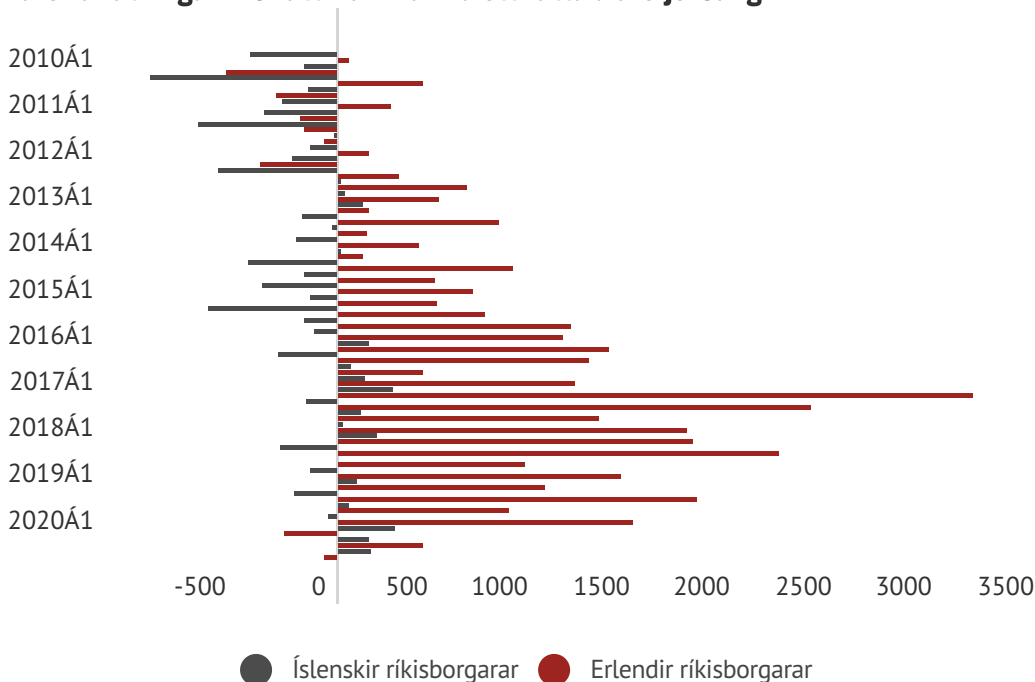
Landsmönnum fjölgaði um 570 á fjórða ársfjórðungi en í lok árs bjuggu 368.590 manns á Íslandi, þ.a. 188.900 karlar og 179.680 konur. Séu búferlaf lutningar skoðaðir fluttust 100 til landsins umfram brottflutta á fjórða ársfjórðungi.

Þar af voru 160 íslenskir ríkisborgarar umfram aðflutta en meðal erlendra ríkisborgara fluttust 60 fleiri af landi brott en til landsins.

Ólíkt fyrri samdráttarskeiðum er ekki að sjá stórar sveiflur í búferlaf lutningum.

Á öðrum ársfjórðungi fluttust 260 fleiri erlendir ríkisborgarar frá landinu en til þess. En séu búferlaf lutningar skoðaðir fyrir árið í heild sinni fluttust bæði fleiri Íslendingar og erlendir ríkisborgarar til landsins en frá því.

## Búferlaf lutningar: Aðfluttir umfram brottflutta á ársfjórðungi



● Íslenskir ríkisborgarar ● Erlendir ríkisborgarar





Árið 2020 voru alls 2090 aðfluttir umfram brottflutta og þar af 1540 erlendir ríkisborgarar og 550 Íslendingar.

Séu búferlaflutningar skoðaðir frá 1963 í samhengi við efnahagslega þróun má sjá nokkuð skýrt samband hagvaxtar og búferlaflutninga. Síldin hvarf á árunum á árunum 1967-1968 og í kjölfarið jókst brottflutningur frá

landinu þar af mest árið 1970 þegar brottfluttir umfram aðflutta jafngiltu 0,6% af fjólsfjöldanum.

Viðlíka brottflutningstímabil varð þó ekki þar til eftir fjármálahrunið 2008. Brottflutningur umfram aðflutta var þá mestur árið 2009, þegar jöfnuður búferlaflutninga var neikvæður um 1,5% af mannfjölda. Þar af var meirihluti íslenskir

ríkisborgarar. Um 5.500 fleiri íslenskir ríkisborgarar fluttust frá landinu en til þess á árunum 2009-2011 þegar atvinnuástand var sem verst.

Aðstæður nú eru frábrugðnar, þrátt fyrir dýpsta samdrátt í um 100 ár eru ekki merki um mikla búferlaflutninga frá landinu og var jöfnuður búferlaflutningar jákvæður um 0,6% á síðasta ári.

## Búferlaflutningar

Aðfluttir umfram brottflutta, % af mannfjölda og hagvöxtur. 1963 - 2020

