



RANNSÓKNAMIÐSTÖÐ
FERÐAMÁLA



Viðhorf íbúa á Reykjanesi til ferðamanna og ferðaþjónustu

Eyrún Jenný Bjarnadóttir

2018

© Rannsóknamiðstöð ferðamála 2018

Útgefandi: Rannsóknamiðstöð ferðamála, Borgum v/ Norðurslóð, IS-600 Akureyri

Sími: (+354) 460-8930

Rafpóstur: rmf@unak.is

Veffang: www.rmf.is

Titill: Viðhorf íbúa á Reykjanesi til ferðamanna og ferðaþjónustu

Höfundur: Eyrún Jenný Bjarnadóttir

Kápa: Ásprent-Stíll og Rannsóknamiðstöð ferðamála

Númer: RMF-S-04-2018

ISBN: 978-9935-437-64-8

ISSN: 1670-8857

Forsíðumynd: Útsýnispallurinn við Brimketil á Reykjanesi © Markaðsstofa Reykjanes. Ljósmynd: OZZO

Öll réttindi áskilin. Skýrsla þessa má ekki afrita með neinum hætti, svo sem með ljósmyndun, prentun, hljóðritun eða á annan sambærilegan hátt, að hluta eða í heild, án skriflegs leyfis útgefanda.

VIÐHORF HEIMAMANNA TIL FERÐAMANNA OG FERÐAÞJÓNUSTU 2017 Á REYKJANESI

Ferðamennska hefur áhrif á samfélag og samfélagið er ein af lykilstoðum sjálfbærrar ferðamennsku. Mikilvægt er að fylgjast með viðhorfum heimamanna gagnvart ferðaþjónustu og ferðamönnum með reglubundnum könnunum. Markmið þessarar könnunar var að kanna viðhorf landsmanna til ferðaþjónustu og ferðafólks á Íslandi haustið 2017. Einnig var kannað hvort einhverjar breytingar í viðhorfum landsmanna hafa átt sér stað frá síðustu könnun sem gerð var á landsvísu 2014. Í þessari samantekt er að finna svör íbúa á svæði Markaðsstofu Reykjaness við völdum spurningum úr könnuninni. Heildarskýrsla með niðurstöðum allrar könnunarinnar á landsvísu og samanburði milli landsvæða er væntanleg vorið 2018.

Rannsóknin er fjármögnuð af atvinnu- og nýsköpunarráðuneytinu. Gagnaöflun var í höndum Rannsóknamiðstöðvar Háskólans á Akureyri.

Aðferðir og framkvæmd

Gerð var símakönnun meðal landsmanna í september – nóvember 2017. Tekið var 5.524 manna lagskipt úrtak af landinu öllu og var fjöldi svara 2.370 (svarhlutfall 43%). Á Reykjanesi voru 826 manns í úrtakinu en fjöldi svara var 288. Svarhlutfall á Reykjanesi var 35% sem var þó nokkuð lægra en á öðrum svæðum þar sem það var á bilinu 40-47%. Svör voru greind með þeirri tölfræði sem er viðeigandi fyrir hverja og eina spurningu og marktektarpróf gerð til að meta hvort tölfræðilega marktækur munur væri á hlutföllum mismunandi hópa. Fyrir utan greiningu á landsvísu voru niðurstöður könnunarinnar greindar eftir búsetu svarenda niður á sjö svæði sem samsvara starfssvæðum markaðsstofa landshlutanna. Gögnin voru greind með tilliti til nokkurra bakgrunnspáttu. Þeir eru: kyn, aldur, menntun, búseta, lengd búsetu á viðkomandi svæði, staða á vinnumarkaði, hvort svarandi starfi við ferðaþjónustu og hvort hann geti hugsað sér að starfa við hana. Í samantektinni er það sérstaklega tekið fram ef sá munur sem fannst á svörum reyndist marktækur með tilliti til þessara bakgrunnspáttu.

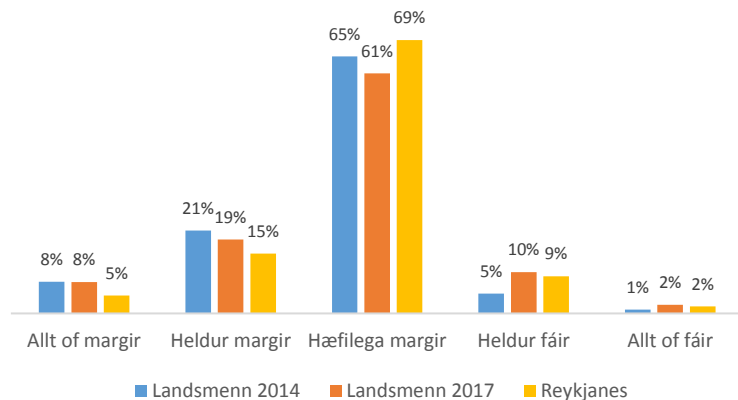
Úrtak og bakgrunnur svarenda á Reykjanesi

Reykjanes		Fjöldi	Hlutfall
	Úrtak	826	
	Fjöldi svara	288	35%
Kyn	Karlar	162	56%
	Konur	126	44%
Aldur	18-29	40	14%
	30-44	74	26%
	45-59	102	35%
	60+	72	25%
Menntun	Grunnskólanám eða minna	66	23%
	Stúdentspróf eða iðnnám	105	37%
	Annað starfsnám	23	8%
	Háskólapróf	90	31%
Lengd búsetu á Reykjanesi	5 ár eða skemur	60	21%
	6-10 ár	40	14%
	11-20 ár	40	14%
	21-30 ár	44	15%
	Lengur en 30 ár	102	35%
Staða á vinnumarkaði	Í launuðu starfi	196	68%
	Sjálfstætt starfandi/atvinnurekandi	27	9%
	Í námi	11	4%
	Á eftirlaunum	29	10%
	Annað	23	8%
Starfar þú við ferðaþjónustu?	Já	70	24%
	Nei	217	75%
Gætir þú hugsað þér að starfa við ferðaþjónustu?	Já	125	43%
	Nei	86	30%



VIÐHORF REYKJANESINGA TIL FJÖLDA FERÐAMANNA

Viðhorf til fjölda ferðamanna á veturna

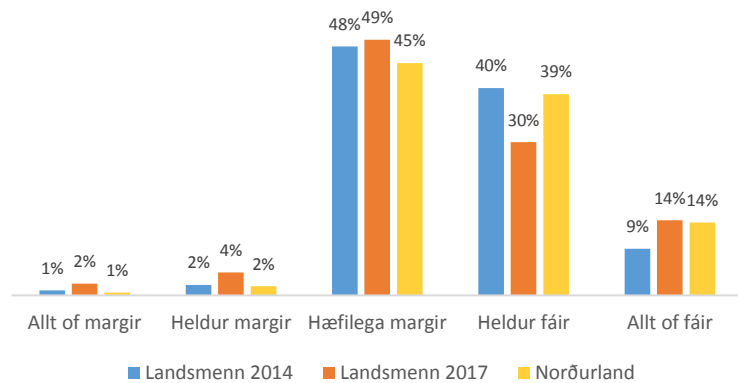


HÆFILEGUR FJÖLDI FERÐAMANNA Á SUMRIN

Ljóst er að langflestum íbúum á Reykjanesi, eða sjö af hverjum tíu, þykir fjöldi ferðamanna hæfilegur á sumrin. Þessi afstaða var meira afgerandi hjá íbúum á Reykjanesi en á nokkrum öðrum svæðum á landinu. Ólíkt landsmeðaltalinu þykir aðeins um fimmtungi íbúa fjöldinn of mikill á sumrin. Þessi munur á svörum íbúa á Reykjanesi samanborið við landið allt reyndist marktækur.

Lítill munur var á svörum mismunandi hópa á Reykjanesi. Þeir sem störfuðu í öðrum atvinnugreinum en ferðaþjónustu og þeir sem gátu ekki hugsað sér að starfa í ferðaþjónustu voru flestir þeirrar skoðunar að fjöldi ferðamanna væri hæfilegur á sumrin.

Viðhorf til fjölda ferðamanna á veturna



HÆFILEGUR FJÖLDI FERÐAMANNA AÐ VETRI

Líkt og landsmenn skiptust íbúar á Reykjanesi í tvo hópa þar sem annar hópurinn taldi ferðamenn vera hæfilega marga og hinn taldi ferðamenn vera heldur eða of fáa. Hins vegar voru fleiri á Reykjanesi þeirrar skoðunar að fjöldi ferðamanna væri hæfilegur. Þessi munur milli hópanna tveggja samanborið við landsmeðaltalið virðist ekki mjög mikill en hann var engu síður marktækur.

Konur á Reykjanesi og þeir sem störfuðu í ferðaþjónustu voru frekar þeirrar skoðunar að fjöldi ferðamanna væri hæfilegur á veturna. Karlar, fólk 60 ára og eldri og þeir sem höfðu búið á svæðinu 20 ár eða lengur töldu frekar að ferðamenn væru of fáir á veturna.



VIÐHORF TIL FJÖLDA FERÐAMANNA SUMAR OG VETUR 2017 – ALLIR LANDSHLUTAR

Hvað finnst þér um fjölda erlendra ferðamanna í þinni heimabyggð á sumrin?

	Allt of mikill (5)	Heldur of mikill (4)	Hæfilegur (3)	Heldur of lítill (2)	Allt of lítill (1)	Fjöldi	Meðaltal
Landsmenn 2017	8,0%	18,7%	60,7%	10,5%	2,2%	2336	3,2
Austurland	5,7%	18,4%	56,5%	16,9%	2,5%	349	3,1
Höfuðborgarsvæðið	10,3%	18,9%	66,5%	3,3%	1,0%	367	3,3
Norðurland	4,3%	19,3%	67,4%	7,6%	1,4%	363	3,2
Suðurland	11,8%	30,0%	52,0%	5,6%	0,6%	350	3,5
Reykjanes	4,6%	15,1%	69,1%	9,4%	1,8%	285	3,1
Vestfirðir	9,9%	13,1%	59,4%	14,2%	3,3%	305	3,1
Vesturland	8,8%	14,0%	54,2%	17,7%	5,3%	317	3,0

HÖFUÐBORGARSVÆÐI OG SUÐURLAND FINNA MEST FYRIR FJÖLDA FERÐAMANNA

Að mati flestra landsmanna er fjöldi ferðamanna hæfilegur á sumrin. Innan við fjórðungur íbúa allra landshluta nema Höfuðborgarsvæðis og Suðurlands er þeirrar skoðunar að fjöldinn sé of mikill. Höfuðborgarsvæði og Suðurland skera sig frá öðrum svæðum þar sem marktækt fleiri töldu fjölda ferðamanna á sumrin vera heldur eða allt of mikinn.

Hvað finnst þér um fjölda erlendra ferðamanna í þinni heimabyggð á veturna?

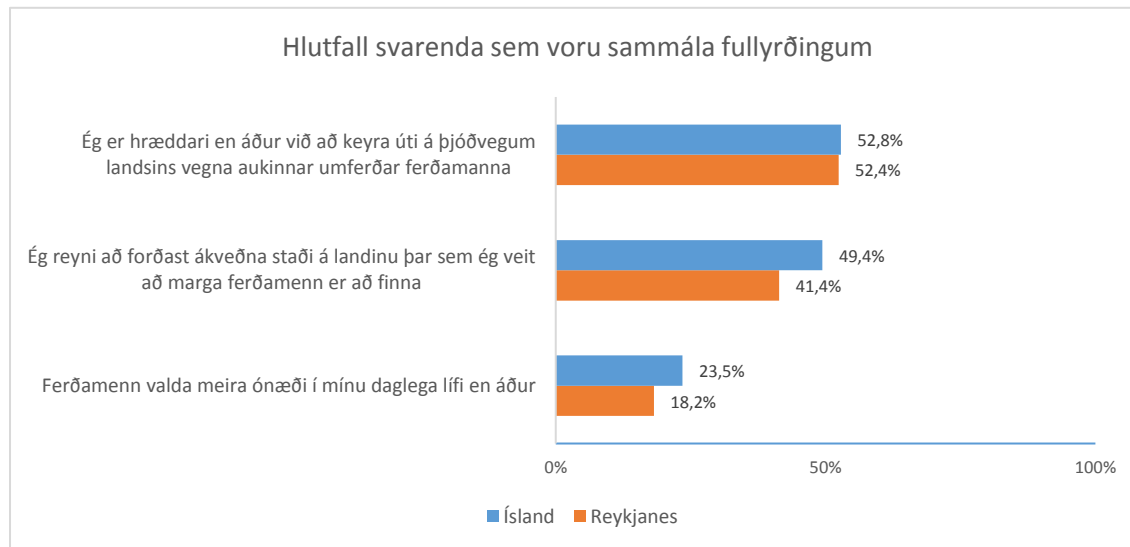
	Allt of mikill (5)	Heldur of mikill (4)	Hæfilegur (3)	Heldur of lítill (2)	Allt of lítill (1)	Fjöldi	Meðaltal
Landsmenn 2017	2,3%	4,4%	49,3%	29,5%	14,5%	2299	2,5
Austurland	2,0%	4,0%	37,3%	34,7%	22,0%	344	2,3
Höfuðborgarsvæðið	3,4%	5,4%	70,1%	18,3%	2,8%	354	2,9
Norðurland	0,5%	1,8%	44,8%	38,8%	14,1%	359	2,4
Suðurland	4,7%	8,0%	66,4%	15,1%	5,9%	343	2,9
Reykjanes	0,7%	6,1%	55,7%	28,0%	9,5%	282	2,6
Vestfirðir	1,6%	0,7%	24,5%	42,3%	30,9%	301	2,0
Vesturland	2,9%	4,8%	42,6%	31,4%	18,3%	316	2,4

FÁIR FERÐAMENN Á VESTFJÖRÐUM OG AUSTURLANDI Á VETURNA

Landsmenn skiptast í tvær fylkingar um fjölda ferðamanna að vetri; þá sem telja fjöldann hæfilegan og þá sem telja fjöldann of lítinn. Viðhorfið er misjafnt eftir svæðum. Íbúar á Höfuðborgarsvæði, Suðurlandi og á Reykjanesi töldu frekar að ferðamenn væru hæfilega margir en á Vestfjörðum og Austurlandi fannst íbúum ferðamenn vera of fáir á veturna. Afar fáir töldu fjölda ferðamanna vera of mikinn á veturna.



ÁHRIF Á DAGLEGT LÍF HEIMAMANNA



Hversu oft verður þú var/vör við ferðamenn í þinni heimabyggð?

	Nánast daglega	1-3 sinnum í viku	1-3 sinnum í mánuði	Sjaldnar en einu sinni í mánuði	Fjöldi
Landsmenn 2017	78,3%	16,0%	3,5%	2,2%	2363
Austurland	82,7%	14,2%	2,0%	1,1%	354
Höfuðborgarsvæði	61,1%	21,3%	8,8%	8,7%	375
Norðurland	83,2%	15,1%	1,1%	0,5%	366
Suðurland	88,6%	8,6%	2,3%	0,6%	352
Reykjanes	84,8%	11,4%	2,8%	1,0%	287
Vestfirðir	80,2%	18,1%	1,3%	0,4%	305
Vesturland	69,0%	22,9%	5,9%	2,2%	324
Starfar við ferðaþjónustu	86,1%	9,0%	3,1%	1,8%	446
Starfar ekki í ferðaþjónustu	76,4%	17,6%	3,6%	2,3%	1914

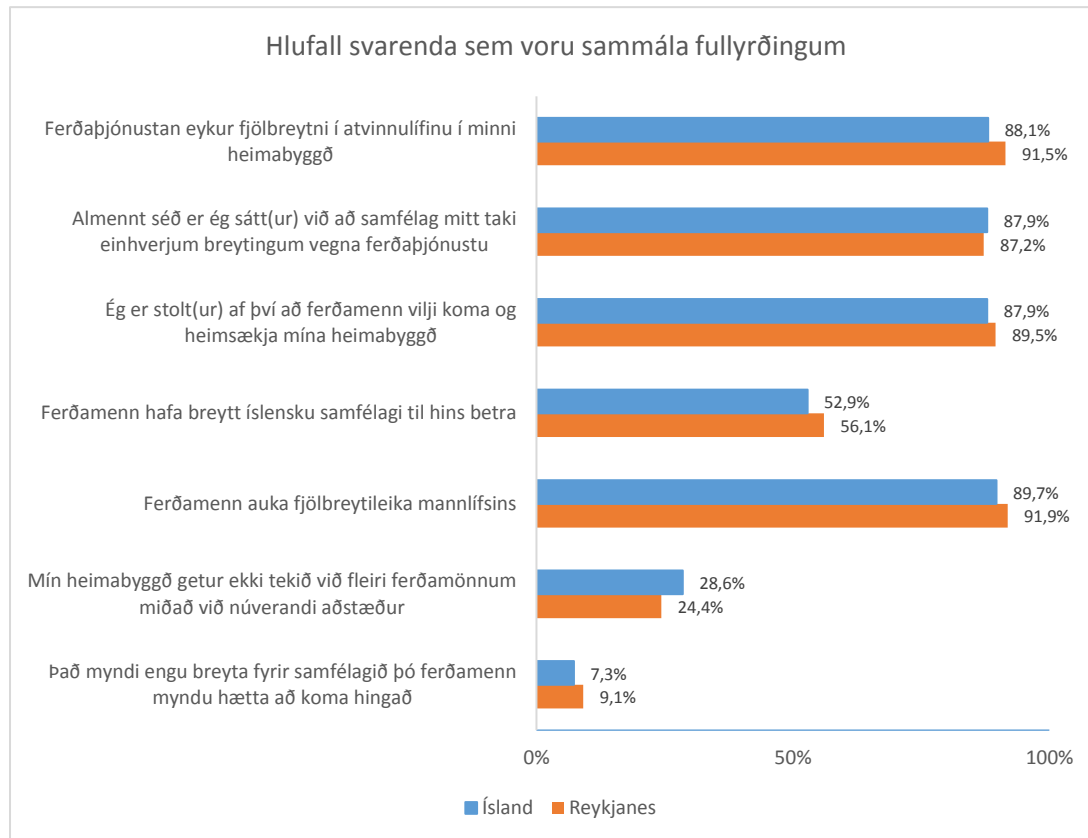
ÓNÆÐI VEGNA FERÐAMANNA HEFUR EKKI AUKIST

Á Reykjanesi urðu langflestir nær daglega varir við ferðamenn. Aðeins á Suðurlandi urðu fleiri íbúar, eða níu af hverjum tíu, svo oft varir við ferðamenn. Höfuðborgarsvæði og Vesturland skera sig úr fyrir þær sakir að hlutfallslega færri íbúar urðu þar daglega varir við ferðamenn. Þrátt fyrir að flestir hafi orðið nær daglega varir við ferðamenn töldu langflestir landsmenn sig ekki verða fyrir meira ónæði en áður vegna ferðamanna. Þeir landsmenn sem töldu sig finna fyrir meira ónæði voru marktækt líklegri en aðrir hópar til að telja ferðamenn draga verulega úr lífsgæðum sínum.

Ónæði vegna ferðamanna virðist ekki hafa aukist á Reykjanesi en þar töldu átta af hverjum tíu íbúum sig ekki hafa orðið fyrir auknu ónæði í daglega lífinu vegna ferðamanna. Um helmingur landsmanna forðast ákveðna staði þar sem vitað er að ferðamenn geta verið. Íbúar á Reykjanesi forðast síður ákveðna staði á landinu. Munur á svörum Reyknesinga á þessum tveimur atriðum samanborið við landið allt reyndist marktækur. Um helmingur landsmanna taldi sig vera hræddari við að keyra úti á þjóðvegum landsins vegna aukinnar umferðar ferðamanna. Munur á svörum Reyknesinga samanborið við landsmenn reyndist ekki marktækur.



ÁHRIF Á SAMFÉLAG HEIMAMANNA



FJÖLBREYTILEIKI MANNLÍFS OG ATVINNULÍFS SAMFÉLAGINU Á REYKJANESI MIKILVÆG

Í könnuninni voru heimamenn beðnir um að taka afstöðu til nokkurra fullyrðinga um áhrif ferðamanna og ferðaþjónustu á samfélag heimamanna með því að meta hversu sammála eða ósammála þeir væru þeim. Á myndinni til hliðar má sjá svör þeirra sem voru sammála fullyrðingunum. Niðurstöðurnar benda til þess að almennt telji landsmenn ferðamennsku hafa jákvæð áhrif á samfélagið. Sömu sögu er að segja af íbúum á Reykjanesi en að sumu leyti voru Reyknesingar enn meira afgerandi í afstöðu en landsmenn. Þeir voru þannig marktækt líklegri en landsmenn allir að telja ferðaþjónustuna auka fjölbreytni í atvinnulífinu og fjölbreytileika mannlífs. Reyknesingar voru einnig ánægðari en margir aðrir landsmenn með samfélagsbreytingar sem hafa orðið vegna ferðamanna og þeir töldu frekar en aðrir að þeirra heimabyggð gæti tekið við fleiri ferðamönnum.

Þótt íbúar á Reykjanesi hafi almennt verið jákvæðir lá helsti munur á svörum mismunandi hópa innan svæðisins milli þeirra sem störfuðu/störfuðu ekki í ferðaþjónustu og þeirra sem gátu hugsað sér/gátu ekki hugsað sér að starfa í ferðaþjónustu. Þeir sem störfuðu í ferðaþjónustu og þeir sem gátu hugsað sér að starfa í ferðaþjónustu voru líklegri en hinir til að vera jákvæðir gagnvart áhrifum á samfélagið.

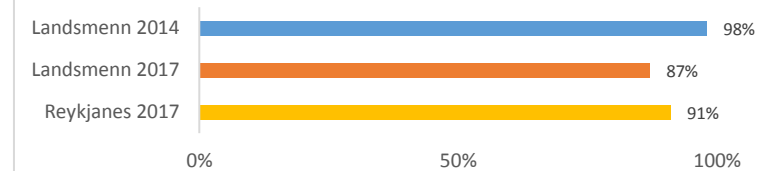


ÁHRIF Á EFNAHAG, ÞJÓNUSTU OG VERSLUN

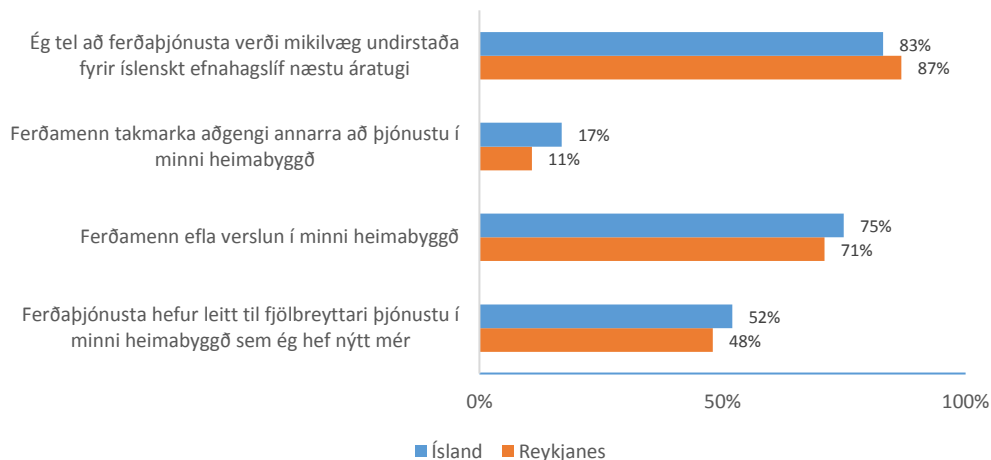
EFNAHAGSLEGT MIKILVÆGI UNDIRSTRIKAÐ

Ekki er nokkur vafi á efnahagslegu mikilvægi ferðapjónustu í hugum Reyknesinga. Íbúar á Reykjanesi voru enn meira afgerandi í afstöðu til efnahagslegs mikilvægs ferðapjónustunnar en aðrir landsmenn og reyndist munurinn á svörum marktækur. Reyknesingar voru einnig afgerandi í afstöðu til stöðu ferðapjónustunnar í efnahagslífi þjóðarinnar og voru frekar þeirrar skoðunar en landsmenn allir að ferðapjónusta verði mikilvæg undirstaða í íslensku efnahagslífi næstu áratugina. Ekki mældist marktækur munur á svörum milli mismunandi hópa á Reykjanesi.

Ferðapjónusta er efnahagslega mikilvæg



Hlutfall svarenda sem voru sammála fullyrðingu

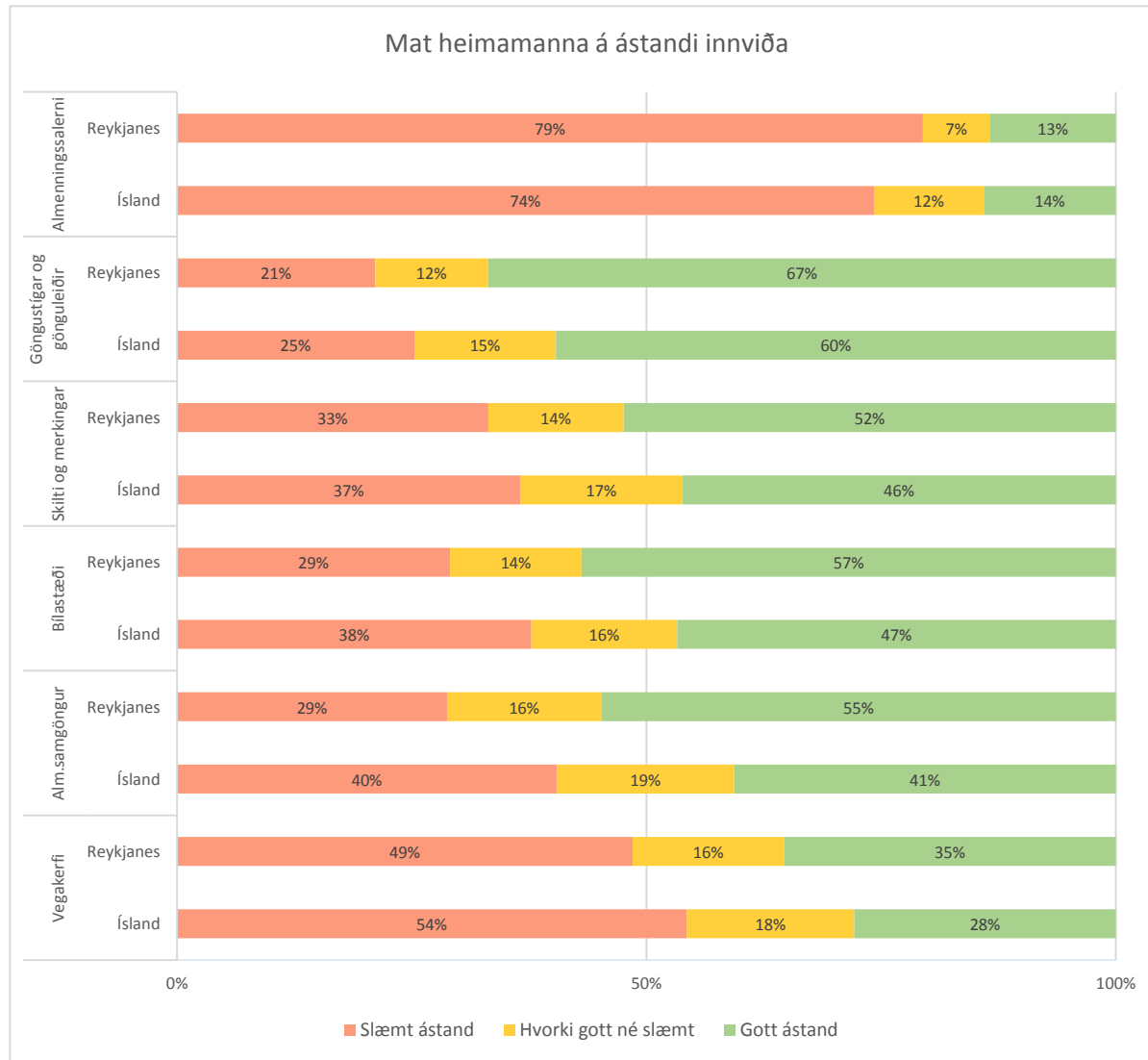


AÐGENGI ANNARRA AÐ ÞJÓNUSTU TAKMARKAST EKKI

Langflestir Reyknesinga töldu ferðamenn efla verslun í heimabyggð. Þeir virtust þó síður finna fyrir breytingum til batnaðar á verslun eða fjölbreyttari þjónustu en landsmenn. Munur á svörum var ekki mikill en hann reyndist marktækur. Á sama hátt fundu Reyknesingar langminnst fyrir því að ferðamenn takmarki aðgengi annarra að þjónustu á svæðinu.



MAT HEIMAMANNA Á ÁSTANDI INNVIÐA



ÁNÆGJA MEST MEÐ ALMENNINGSAMGÖNGUR

Íbúar á Reykjanesi var sá hópur landsmanna sem var ánægðastur með almenningssamgöngur. Átta af hverjum tíu Reyknesingum töldu almenningssalerni hins vegar vera í frekar eða mjög slæmu ástandi. Reyknesingar voru aðeins sáttari en aðrir landsmenn með ástand gönguleiða og –stíga. Íbúar á Reykjanesi voru einnig ánægðari en aðrir landsmenn með ástand bílastæða og vegakerfis.

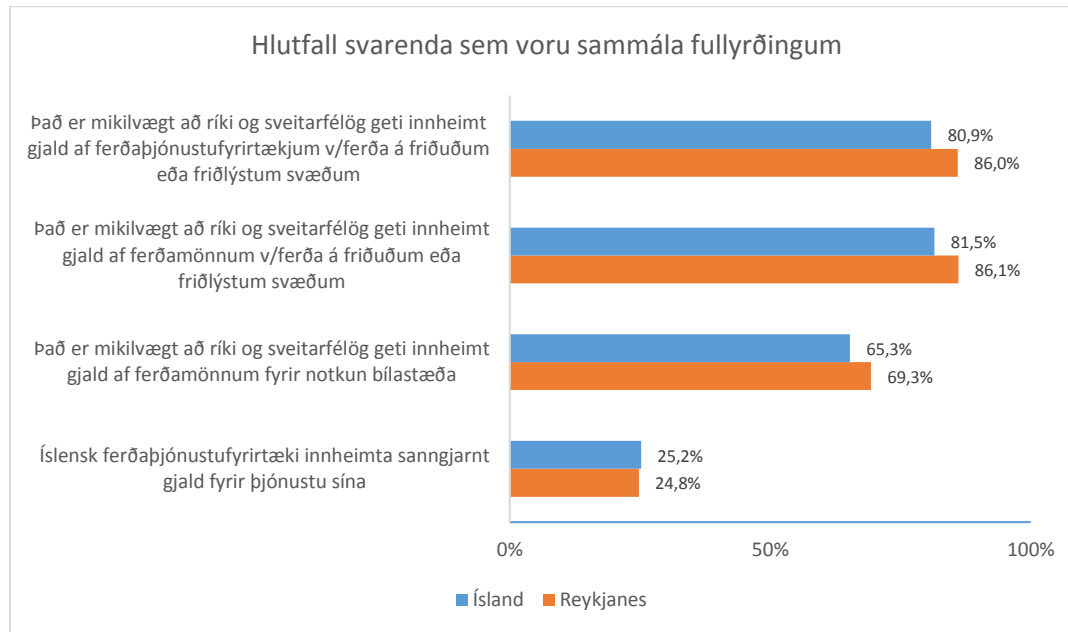
HVADA AÐRIR INNVIÐIR ÞARFNAST ÚRBÓTA?

SVÖR REYKNESINGA VIÐ OPINNI SPURNINGU

- Að ferðamenn komist í vatn og klósett
- Lítið af ruslatunnum við bílastæði, lítið um salernisaðstöðu
- Vantar þjónustu til að tína rusl
- Mætti auka kennslu útlinga um vegakerfið
- Setja fleiri bekki til þess að sitja á
- Laga ástand flugvallarins, gott að hafa hann
- Tjaldsvæði ekki nógu góð



VIÐHORF TIL GJALDHEIMTU FYRIRTÆKJA OG OPINBERRA AÐILA



GJALDHEIMTA HINS OPINBERA LITIN JÁKVÆÐUM AUGUM EN EKKI VERÐLAGNING FERÐAÞJÓNUSTUFYRIRTÆKJA

Flestir landsmenn töldu gjaldheimtu af hálfu hins opinbera vegna ferða ferðamanna og ferðaþjónustufyrirtækja á friðuðum eða friðlýstum svæðum vera mikilvæga. Það sama gildir um íbúa Reykjaness en þeir voru marktækt líklegri en íbúar annarra svæða til að vera hlynntir allri þeirri gjalddöku opinberra aðila sem spurt var um í könnuninni.

Meirihluti íbúa á Reykjanesi eða rúm 70% er ósammála því að íslensk ferðaþjónustufyrirtæki innheimti sanngjarnt gjald fyrir þjónustu sína. Enginn marktækur munur mældist milli mismunandi hópa á Reykjanesi.

SAMANTEKT: FERÐAÞJÓNUSTAN EFNAHAGSLEGA MIKILVÆG ATVINNUGREIN Í AUGUM ÍBÚA Á REYKJANESI

Íbúar á Reykjanesi eru ekki í neinum vafa um efnahagslegt mikilvægi ferðaþjónustunnar á svæðinu. Fjölbreytileikinn í mannlífi og atvinnulífi hefur að mati íbúanna jákvæð áhrif á samfélag heimamanna á Reykjanesi. Reyknesingar hafa ekki miklar áhyggjur af fjölda ferðamanna; þeir séu hæfilega margir bæði að sumri og vetri. Reyknesingar sjá ferðamenn oft en þeir síðarnefndu koma ekki í veg fyrir að líf heimamanna gangi sinn vanagang. Áhrif ferðamanna á verslun og þjónustu voru ekki alltaf augljós en Reyknesingar fundu minnst allra landsmanna fyrir því að ferðamenn takmarki aðgengi annarra að þjónustu og fundu síður fyrir því en aðrir landsmenn að ferðamenn hefðu eftir verslun á svæðinu. Hins vegar voru Reyknesingar sáttari en margir aðrir landsmenn við samfélagsbreytingar sem hafa orðið vegna ferðamanna. Að mati Reyknesinga snúa neikvæðustu hliðar ferðaþjónustunnar að aukinni umferð svo sem á Reykjanesbraut, umgengni ferðamanna og átroðningi á náttúru. Jákvæðustu hliðar ferðaþjónustunnar snéru að fjölbreytileika mannlífs og atvinnulífs og tekjuöflun. Þá voru Reyknesingar hlynntastir allra gjalddöku opinberra aðila á bílastæðum og af ferðamönnum og fyrirtækjum vegna ferða á friðuðum eða friðlýstum svæðum.





RANNSÓKNAMIÐSTÖÐ
FERÐAMÁLA

Mars 2018