



# **Framkvæmdaeftirlit hjá Galtastöðum fram í Hróarstungu, Múlapingi, skýrsla fyrir árið 2020**



Rannveig Þórhallsdóttir  
2023

*Forsíðumynd: Kristján Guðþórsson hjá Trésmiðjunni Eini (t.v.) og Guðmundur Lúther Hafsteinsson, sviðsstjóri húsasafns Þjóðminjasafnsins (t.h.) á vettvangi.*



© Rannveig Þórhallsdóttir  
Febrúar 2023

## Efnisyfirlit

<b>GRUNNUPPLÝSINGAR RANNSÓKNARINNAR.....</b>	<b>4</b>
<b>ABSTRACT .....</b>	<b>5</b>
<b>INNGANGUR .....</b>	<b>6</b>
<b>SAGA GALTASTAÐA FRAM .....</b>	<b>7</b>
<b>FRAMKVÆMDAEFTIRLITID .....</b>	<b>9</b>
<b>VETTVANGSVINNA .....</b>	<b>10</b>
<b>NIÐURSTÖÐUR.....</b>	<b>15</b>
<b>HEIMILDIR.....</b>	<b>18</b>
<b>FYLGISKJAL 1 .....</b>	<b>19</b>
<b>FYLGISKJAL 2 .....</b>	<b>20</b>

## Grunnupplýsingar rannsóknarinnar

**Rannsóknarnúmer Minjastofnunar:** 2020009-0084.

**Safnnúmer Þjóðminjasafns:** 2020-56.

**Stutt lýsing rannsóknar (tilgangur):** Fornleifarannsóknir vegna framkvæmda að Galtastöðum fram í Hróarstungu, Múlaþingi.

**Tegund rannsóknar:** Framkvæmdaefstirlit.

**Staðsetning:** Galtastöðum fram, Hróarstungu, Múlaþingi.

**GPS hnit:** ISN93, A: 711545, N: 557894.

**Rannsóknartími:** 22. september 2020.

**Leyfishafi:** Rannveig Þórhallsdóttir f.h. Sagnabrunns ehf.

**Fjöldi starfsmanna:** Einn fornleifafræðingur.



Kort 1. Staðsetning fornleifarannsóknar á landinu merkt inn með rauðum hring.

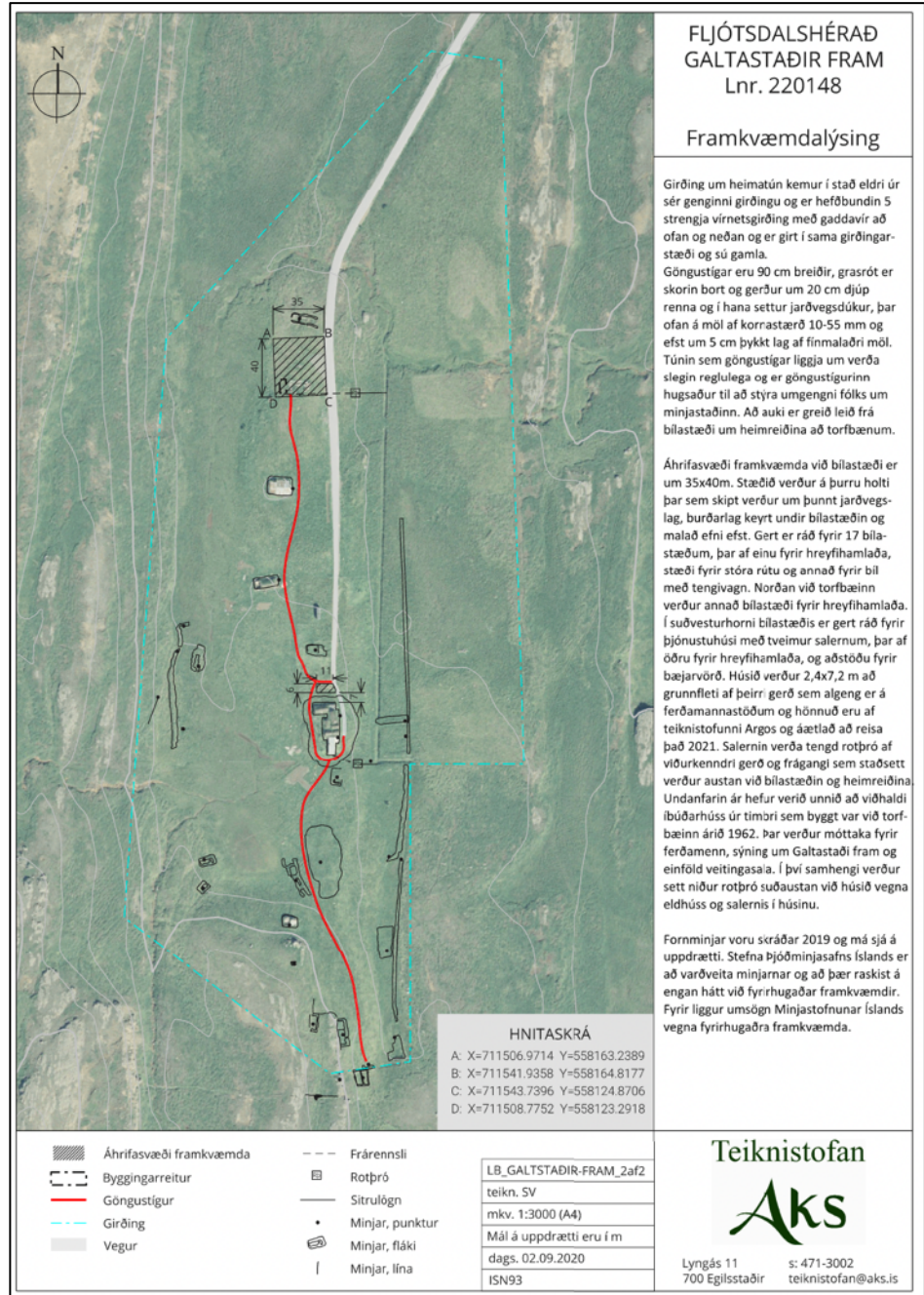
## Abstract

The goal of the archaeological inspection was to have a formal program of observation and investigation in an area where a place for parking and a walking path will be in Galtastaðir fram, a farm that is owned by the National Museum of Iceland. Eleven small test trenches were opened in the area, 20-80 cm deep. In most of them no human occupation nor cultural layers were visible (apart from a sheep buried in the second part of the 20th c.). The tephra of V-1477, Ö-1362 and H-3 was found in situ in some of the trenches but the tephra-layer of A-1875 was not visible. That could suggest that the top layers of the soil have been moved or plowed. In a shallow test pit next to the farm (2020-sk 11), a trash pile was found, most likely from the 20th c., in relation to three fragments of ceramics found there. A turf structure was also found in test pit 2020-sk. 11. The tephra of Ö-1362 was not found in situ over the turf structure, but on the northeast of it, which could suggest that the turf structure is older than 1362.

The conclusion of the inspection is that the preparation and construction of the place for parking should be carried on. In the area close to the farm, where the walking path will be, it is suggested a) not to go further than 20 cm from top soil at test pit 2020-11 or b) excavate turf remains in 2020-11 and carry on further research there. It is also suggested that an archaeologist will carry out archaeological inspection during the time when the walking path will be laid out. The Cultural Heritage Agency of Iceland will decide on a sufficient preservation of the archaeological remains, according to the Icelandic Heritage Law Nr. 80/2012.

## Inngangur

Sagnabrunnur ehf. tók að sér að hafa framkvæmdaefirlit að Galtastöðum fram í Hróartungu, Múlaþingi fyrir Þjóðminjasafn Íslands. Fulltrúi verkkaupa var Guðmundur Lúther Hafsteinsson, sviðsstjóri húsasafns Þjóðminjasafns Íslands. Rannsóknin fékk rannsóknarnúmerið 2020009-0084 og hjá Minjastofnun Íslands og safnnúmerið 2020-56 hjá Þjóðminjasafni Íslands.



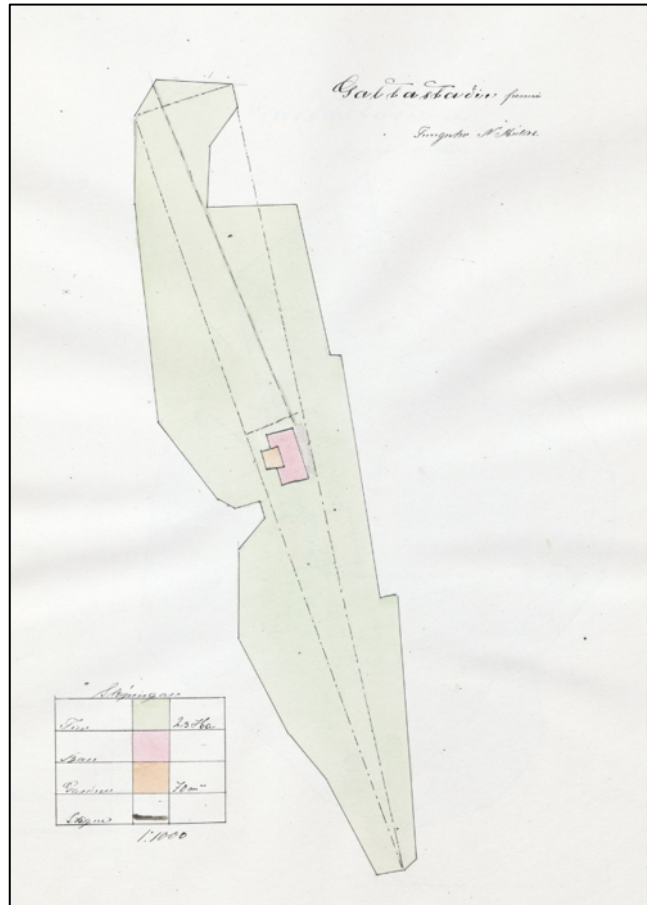
Mynd 1. Framkvæmdarsvæðið að Galtastöðum fram sýnt með rauðu og uppmældar minjar (svartmerktar).

Framkvæmdaefirlitið fór fram 22. september 2020. Rannveig Þórhallsdóttir fornleifafræðingur sinnti framkvæmdaefirlitinu. Markmið rannsókna var að hafa eftirlit með framkvæmdum að Galtastöðum fram og fylgjast með hvort mannvist væri greinanleg undir sverði sem og að meta aldur minja. Á vettvangi var fylgst með gröfu taka könnunarskurði á göngustíg og bílastæði. Könnunarskurðir voru mældir inn með Trimble Nomad 5, ljósmyndir teknar og athugasemdir skráðar í vettvangsbók. Einn gröfumaður, Kristján Guðþórsson hjá Trésmiðjunni Eini vann við framkvæmdina. Sandra Sif Einarsdóttir, forvörður, hjá

Þjóðminjasafni Íslands var tengiliður rannsóknarinnar varðandi forvörslu ef gripir 100 ára eða eldri skyldu finnast við rannsóknina.

## Saga Galtastaða fram

Bærinn gekk áður fyrr undir heitinu Galtastaðir fremri en síðar Galtastaðir fram. Skráðar hafa verið 32 fornleifar að Galtastöðum fram í Hróarstungu í deiliskipulagsskráningu vegna fyrirhugaðra framkvæmda. Áður hafði jörðin verið svæðisskráð.<sup>1</sup> Fornleifar voru af því tagi sem algengar eru við sveitabýli, þ.e. fjárhús, hesthús, aðhald, gerði, garðar og mógrafir. Galtastaðir fram eru vestur af Álftavatni og suður af Kleppjárnstöðum. Sagt er að landnámsmaðurinn Galti hafi komið gullkistum sínum í vatninu og að ekki megi hrófla við þeim, annars muni bærinn brenna.<sup>2</sup> Fyrstu heimildirnar um Galtastaði í Hróarstungu eru frá árinu 1397, en ekki er vitað hvort átt er við



Mynd 2. Túnakort af Galtastöðum fram frá 1920.

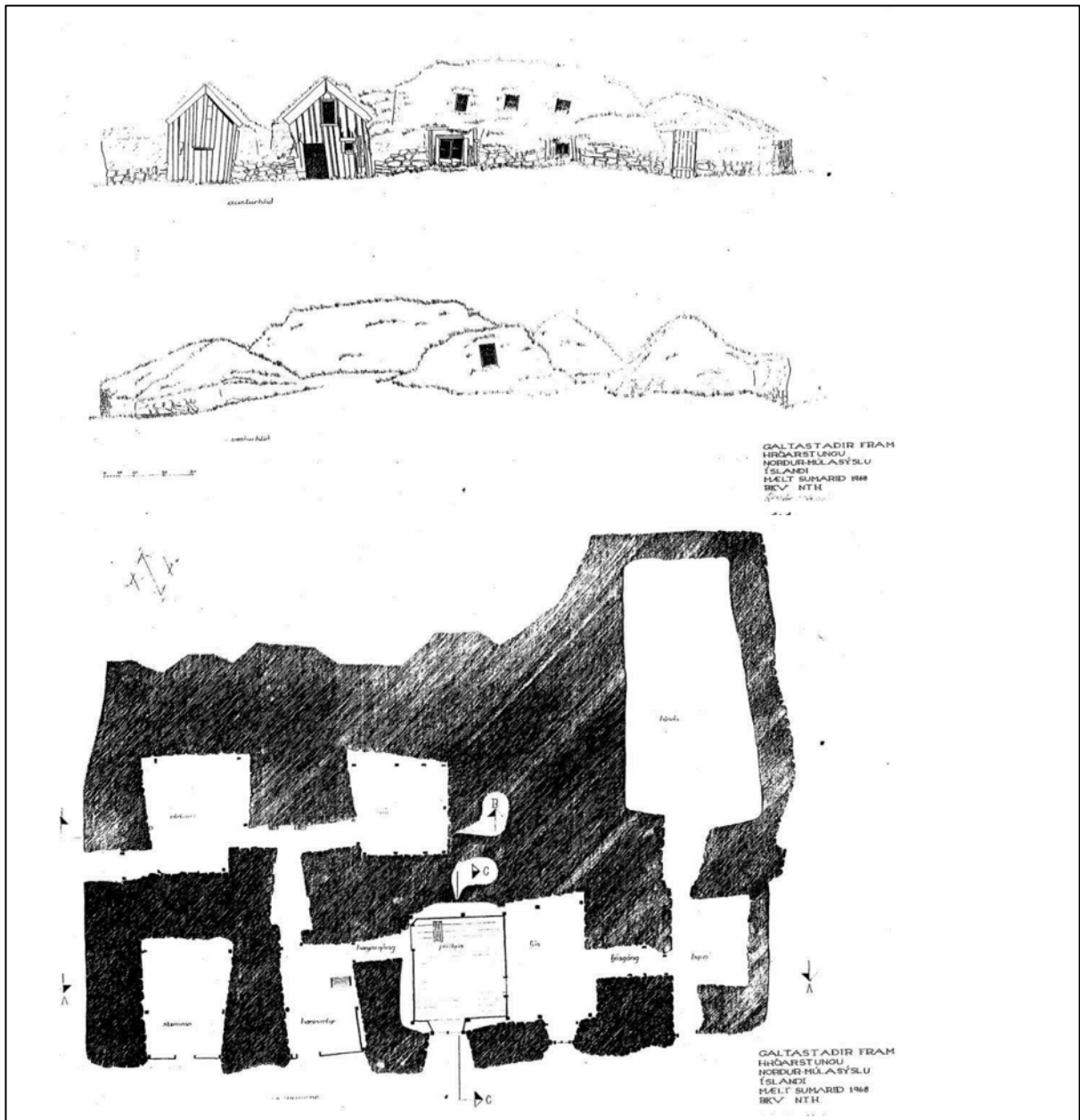
Galtastaði ytri eða fremri.<sup>3</sup> Frá árinu 1695 var jörðin Galtastaðir fram talin vera 12 hdr að

<sup>1</sup> Ármann Guðmundsson. (2020). Deiliskipulagsskráning á Galtastöðum fram í Hróarstungu. Þjóðminjasafn Íslands. 2020/1; Orri Vesteinsson og Sædis Gunnarsdóttir. (1998). *Menningarminjar á Fljótsdalshéraði og í Borgarfirði eystra. Greinargerð um svæðisskráningu*. Reykjavík. Fornleifastofnun Íslands. FS072-98081, bls. 17-18 og 36.

<sup>2</sup> Ármann Guðmundsson. (2020). Deiliskipulagsskráning á Galtastöðum fram í Hróarstungu. Þjóðminjasafn Íslands. 2020/1; Ármann Halldórsson, (1974). *Sveitir og jarðir í Múlaþingi, I. bindi*, Búnaðarsamband Austurlands, bls. 350-352.

<sup>3</sup> Ármann Guðmundsson. (2020). Deiliskipulagsskráning á Galtastöðum fram í Hróarstungu. Þjóðminjasafn Íslands. 2020/1; DI IV, bls. 220.

verðleikum.<sup>4</sup> Þar til 1900 var tvíbýlt að Galtastöðum, en þó ekki samfleytt. Árið 1860 voru flestir skráðir að bænum, samtals tuttugu manns. Sel og hjáleiga voru við bæinn.<sup>5</sup>



Mynd 3. Teikningar Hjörleifs Stefánssonar arkitekts af Galtastöðum fram frá 1968. Úr Guðmundur L. Hafsteinsson, byggingarlýsing 2008.

<sup>4</sup> Ármann Guðmundsson. (2020). Deiliskipulagsskráning á Galtastöðum fram í Hróarstungu. Þjóðminjasafn Íslands. 2020/1; Finnur N. Karlsson o.fl. (2000). *Múlasýslur. Sýslu- og sóknalýsingar hins Íslenska bókmenntafélags 1839-1874*, Sögufélag. Örnefnastofnun Íslands, bls. 175.

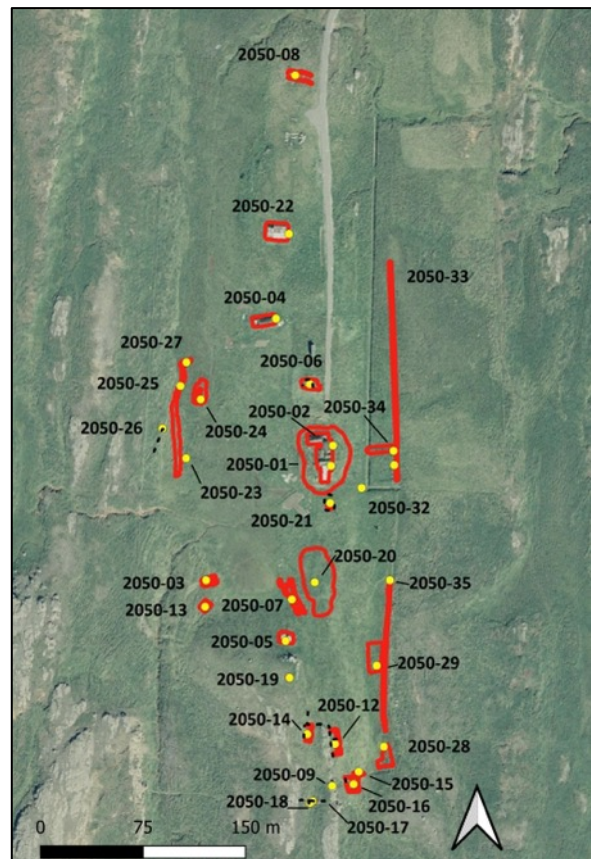
<sup>5</sup> Ármann Guðmundsson. (2020). Deiliskipulagsskráning á Galtastöðum fram í Hróarstungu. Þjóðminjasafn Íslands. 2020/1, bls. 7; Ármann Halldórsson, (1974). *Sveitir og jarðir í Múlaþingi, I. bindi*, Búnaðarsamband Austurlands, bls. 351.



Að Galtastöðum fram stendur nú fjósbaðstofa sem reist var árið 1882. Bæjarhúsin eru átta og er skipað niður í tvær húsaðir, frá suðri: skemma, bæjardyr, fjósbaðstofa og byrgi nyrst, allt portbyggt nema byrgi. Vestur úr bæjardyrnum eru bæjargöng sem kvíslast í suður að hlóðældhúsi, búr til norðurs. Norður úr bæjardyrnum eru göng að piltahúsi, fjós er inn af því. Í piltahúsi er stigi upp í fjósbaðstofu sem er skipt með þverþili. Úr fjósi eru fjösgöng norður í byrgi, vestur af því er hlaða. Neðri hluti veggja er hlaðinn úr grjóti og streng, efri hluti eingöngu úr streng, gafllhöð úr klömbruhnaus. Á húsunum eru risþök, skúrþak á byrgi, á þeim er torfþekja. Timburþil klædd listapili eru á tveimur húsum, þ.e. framstöfnum skemmu og bæjardyra, en gaflar og gafllhöð annarra húsa eru hlaðin.<sup>6</sup> Hjörleifur Stefánsson (þá nemi) teiknaði torfhúsin að Galtastöðum fram árið 1968, sjá mynd 3. Átta árum síðar urðu húsin hluti af húsasafni Þjóðminjasafns Íslands en ekki formleg eign fyrr en 2003.<sup>7</sup>

## Framkvæmdaefirlitið

Markmið framkvæmdaefirlits við Galtastaði fram var að gæta að því að fornleifar yrðu ekki fyrir hnjaski við gerð bílastæðis og göngustígs hjá bænum. Teknir voru 11 könnunarskurðir, misgrunnir, frá um 20 cm til um 80 cm á svæðinu þar sem fyrirhugað var að leggja bílastæði og göngustíg. Í flestum skurðunum var enga mannvist að finna, einungis gjóskulög og óhreyfða mold (þó var í einum skurðinum dýrabein frá seinni hluta 20. aldar). Í grunnnum skurði næst bæjarstæðinu fannst mannvist; skarn eða öskuhaugur, líklega frá 20. öld af keramikbrotum að dæma. Einnig fannst þar greinanleg torfhleðsla, eins og greint verður frá hér á eftir.



Mynd 4. Skráðar minjar á framkvæmdasvæðinu að Galtastöðum fram, Hróarstungu. Úr skýrslunni: Deiliskráning á Galtastöðum fram í Hróarstungu, 2020 eftir Ármann Guðmundsson, bls. 5.

<sup>6</sup> Guðmundur L Hafsteinsson – byggingarlýsing 2008. Galtastaðir fram í Hróarstungum. <https://www.thjodminjasafn.is/media/utgafa/Galtastadir-GLH.pdf>; Hjörleifur Stefánsson. (2013). *Af jörðu*. Crymogea, í samstarfi við Þjóðminjasafn Íslands, bls. 206-211.

<sup>7</sup> Anna Lísá Rúnarsdóttir. (2007), „Á tímum torfbæja – Híbýlahættir og efnismenning í íslenska torfbænum frá 1850.“ Í Steinunn Kristjánsdóttir (ritstj.). Skýrslur Þjóðminjasafns Íslands 2007/1, bls. 30.

## Vettvangsvinna

Teknir voru 11 könnunarskurðir, misgrunnir, frá því um 20 cm til um 80 cm til að kanna hvort minjar myndu leynast undir sverði. Í flestum skurðum voru einungis óhreyfð jarðlög. Gjóskulögin V-1477, Ö-1362 og H-3 voru á nokkrum stöðum sýnileg en A-1875 fannst ekki, sem gæti bent til þess að efstu lög jarðvegsins hafi verið unnin eða plægð.

Á svæðinu þar sem ráðgert er að útbúa bílastæði fyrir hreyfihamlaða voru teknir sex skurðir:



Mynd 5. Könnunarskurðir á bílastæði sýndir með hvítum stöfum og uppmældar minjar með rauðum stöfum.



Mynd 6. 2020-sk. 1. Horft til N.



Mynd 7. 2020-sk. 2. Horft til N.



Mynd 8. 2020-sk. 3. Horft til NA.

**2020-sk. 1.** Tekinn var 2,4x1 m 50 cm djúpur könnunarskurður sem liggur N-S. Lítil jarðvegsþykknun virðist vera á staðnum og ætti A-1875 gjóskan að vera áberandi nálægt yfirborði en hún fannst ekki í skurðinum. Líklega hefur svæðið verið plægð eða yfirborð unnið.

Í skurðinum voru engin skýr gjóskulög þó að hugsanlega hafi V-1477 sést á um 15 cm dýpi. Jarðlög virtust „steríl“, þ.e. enga kolabletti eða vísbendingu um mannvist var að sjá.

**2020-sk. 2.** Tekinn var 2x0,8 m 50 cm djúpur könnunarskurður sem liggur N-S. Í skurðinum voru engin skýr gjóskulög þó að hugsanlega hafi V-1477 sést á um 15 cm dýpi. Jarðlög virtust „steríl“, þ.e. enga kolabletti eða vísbendingu um mannvist var að sjá.

**2020-sk. 3.** Tekinn var 2,2x1 m 50 cm djúpur könnunarskurður sem liggur N-S. Í skurðinum voru engin skýr gjóskulög þó að hugsanlega hafi V-1477 sést á um 15 cm dýpi. Jarðlög virtust „steríl“, þ.e. enga kolabletti eða vísbendingu um mannvist var að sjá.

**2020-sk. 4.** Tekinn var 1,8x1,2 m 45 cm djúpur könnunarskurður sem liggur A-V. Í skurðinum voru engin skýr gjóskulög þó að hugsanlega hafi V-1477 sést á um 15 cm dýpi. Jarðlög virtust „steríl“, þ.e. enga kolabletti eða vísbendingu um mannvist var að sjá.

**2020-sk. 5.** Tekinn var 2,2x0,7 m 70 cm djúpur könnunarskurður sem liggur N-S. Í skurðinum voru engin skýr gjóskulög þó að hugsanlega hafi V-1477 sést á um 15 cm dýpi. Jarðlög virtust „steríl“, þ.e. enga kolabletti eða vísbendingu um mannvist var að sjá.



Mynd 9. 2020-sk. 4. Horft til N



Mynd 10. 2020-sk. 5. Horft til N.



Mynd 11. 2020-sk. 6. Horft til NA.

**2020-sk. 6.** Tekinn var 2,4x0,9 m og 82 cm djúpur könnunarskurður sem liggur N-S. Ruslilag (dýrabein) fannst ofarlega í skurðinum, sem talið er að sé frá 20. öld. Gjóska úr A-1875 var ekki greinanleg sem bendir til þess að rótað hafi verið í yfirborði. Um 15 cm frá yfirborði var hægt að greina dökka og þykka V-1477 gjósku í stórum blettum. Á um 18 cm dýpi var ljósleit gjóska sem telja má líklegt að sé úr Ö-1362. Á um 65 cm dýpi var greinanleg ljóst, rjómagulleitt gjóskulag, hugsanlega er þarna um að ræða H-3 gjósku. Undir 70 cm var „steríl“ appelsínugul mold.



Mynd 12. Dýrabein sem fundust í skurði 2020-6.

Í um 18 m fjarlægð norðan við skurði 2020-3 og 2020-4 er gerði 2050-08 sem mælt var upp árið 2019. Gerðið er reist úr girðingastaurum, gaddavír og bárujárnsplötum, um 20x8 m að stærð, liggur A-V. Gerðið var ekki metið sem fornleifar skv. skilgreiningu laga nr. 80/2012.<sup>8</sup>

*Ekki er hægt að sjá að neinar minjar verði fyrir hnjaski við gerð bílastæðis fyrir hreyfihamlaða.*



Mynd 13. 2020-sk. 7. Horft til N.



Mynd 14. 2020-sk. 8. Horft til N.



Mynd 15. 2020-sk. 9. Horft til N.

Á svæðinu þar sem ráðgert er að útbúa göngustíg voru teknir fimm grunnir skurðir:

<sup>8</sup> Ármann Guðmundsson. (2020). Deiliskipulagsskráning á Galtastöðum fram í Hróarstungu. Þjóðminjasafn Íslands. 2020/1, bls. 20.

**2020-sk. 7.** Tekinn var 1,4x0,7 m og 20 cm djúpur könnunarskurður sem liggur NA-SV. Engin mannvistar- né gjóskulög fundust í könnunarskurðinum, einungis „steríl“ áfokslög. Fjárhús 2050-22 er í um 13,5 m fjarlægð norðan við könnunarskurð 2020-7.

Næst torfbænum að Galtastöðum fram voru aðeins teknir um 20 cm djúpir skurðir. Á því svæði átti að leggja göngustíg og fyrir lá í samráði við verktaka að sett yrði mól yfir svæðið til að vernda mögulegar minjar sem gætu leynst undir sverði.

**2020-sk. 8.** Tekinn var 1,5x1,2 m og 20 cm djúpur könnunarskurður sem liggur N-S. Engin mannvistar- né gjóskulög fundust í könnunarskurðinum, einungis „steríl“ áfokslög.

**2020-sk. 9.** Tekinn var 1,6x0,8 m og 20 cm djúpur könnunarskurður sem liggur N-S. Engin mannvistar- né gjóskulög fundust í könnunarskurðinum, einungis „steríl“ áfokslög.

**2020-sk. 10.** Tekinn var 1,3x0,9 m og 20 cm djúpur könnunarskurður sem liggur N-S. Engin mannvistar- né gjóskulög fundust í könnunarskurðinum, einungis „steríl“ áfokslög.



*Mynd 16. 2020-sk. 10, 2020-sk. 11 og 2020-09. Horft til SV.*



Mynd 17. Mannvist í skurði 2020-sk 11. Horft til S.



Mynd 18. Blettur af 1362 gjósku í 2020- sk. 11, NA við torflag. Í skurðinum voru hreyfð mannvistar- og gjóskulög.

### 2020-sk. 11. Tekinn var 2x0,7 m og 20 cm

djúpur könnunarskurður sem liggur N-S. Í könnunarskurðinum fannst mannvist. Vestarlega í könnunarskurðinum var hægt að greina marglitað torf og austarlega var ruslslag sem virtist vera skarn eða rusl frá 20. öldinni af keramikbrotum að dæma. Austan við torflagið í skurðinum var ljóst lag sem virðist gjóska úr Ö-1362. Ekkert gjóskulag var greinanlegt in situ yfir torflaginu svo að aldur torflagsins er ekki þekktur, en full ástæða er til að telja að torflagið geti verið eldra en 1362.

Tvö keramikbrot fundust nálægt yfirborði í skurðinum. Keramikbrotin eru hvít og glerjuð, sjá myndir 19-22. Stærri keramikbrotið er um 5 cm á breidd og er með skarpri brún, eins og gæti verið til að mynda á undirskál fyrir bolla. Ákveðið var að varðveita ekki keramikbrotin þar sem þau teljast ekki vera fornmunir, þ.e. 100 ára eða eldri.

*Könnunarskurðir 2020-sk. 8, 9, 10 og 11 eru nálægt bæjarhóli 2050-1 og minnst í um 20 m fjarlægð sunnan við matjurtagarð 2050-06 (samkvæmt fornleifaskráningu frá því um 1900).<sup>9</sup> Líklegt má telja að torfið sem fannst í könnunarskurði 2020-sk 11 sýni að bæjarhóllinn er*

<sup>9</sup> Ármann Guðmundsson. (2020). Deiliskipulagsskráning á Galtastöðum fram í Hróarstungu. Þjóðminjasafn Íslands. 2020/1, bls. 18; Ármann Halldórsson, (1974). *Sveitir og jarðir í Múlaþingi, I. bindi*, Búnaðarsamband Austurlands, bls. 351.

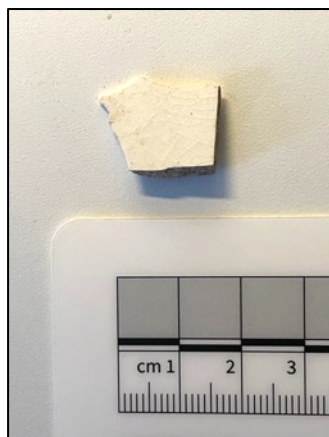
stærri en hann var mældur upp í fornleifaskráningu. Þó að Ö-1362 gjóska hafi ekki fundist in situ yfir torflaginu í 2020-11 er hugsanlegt að torflagið geti verið fornt. Því er lagt til að í framkvæmdunum norðan við fjósbaðstofuna verði annað hvort ekki farið dýpra en 20 cm frá yfirborði og lagt malarlag yfir könnunarskurð 2020-sk. 11 til að minjum verði ekki hnjaskað við framkvæmdir eða að fram fari fullnaðarrannsókn á minjum.



Mynd 19. Keramikbrot sem fannst í könnunarskurði 2020-sk. 11. Stærra keramikbrot, bakhlið.



Mynd 20. Keramikbrot sem fannst í könnunarskurði 2020-sk. 11. Stærra keramikbrot, framhlið.



Mynd 21. Keramikbrot sem fannst í könnunarskurði 2020-sk. 11. Minna keramikbrot, bakhlið.



Mynd 22. Keramikbrot sem fannst í könnunarskurði 2020-sk. 11. Minna keramikbrot, bakhlið.

## Niðurstöður

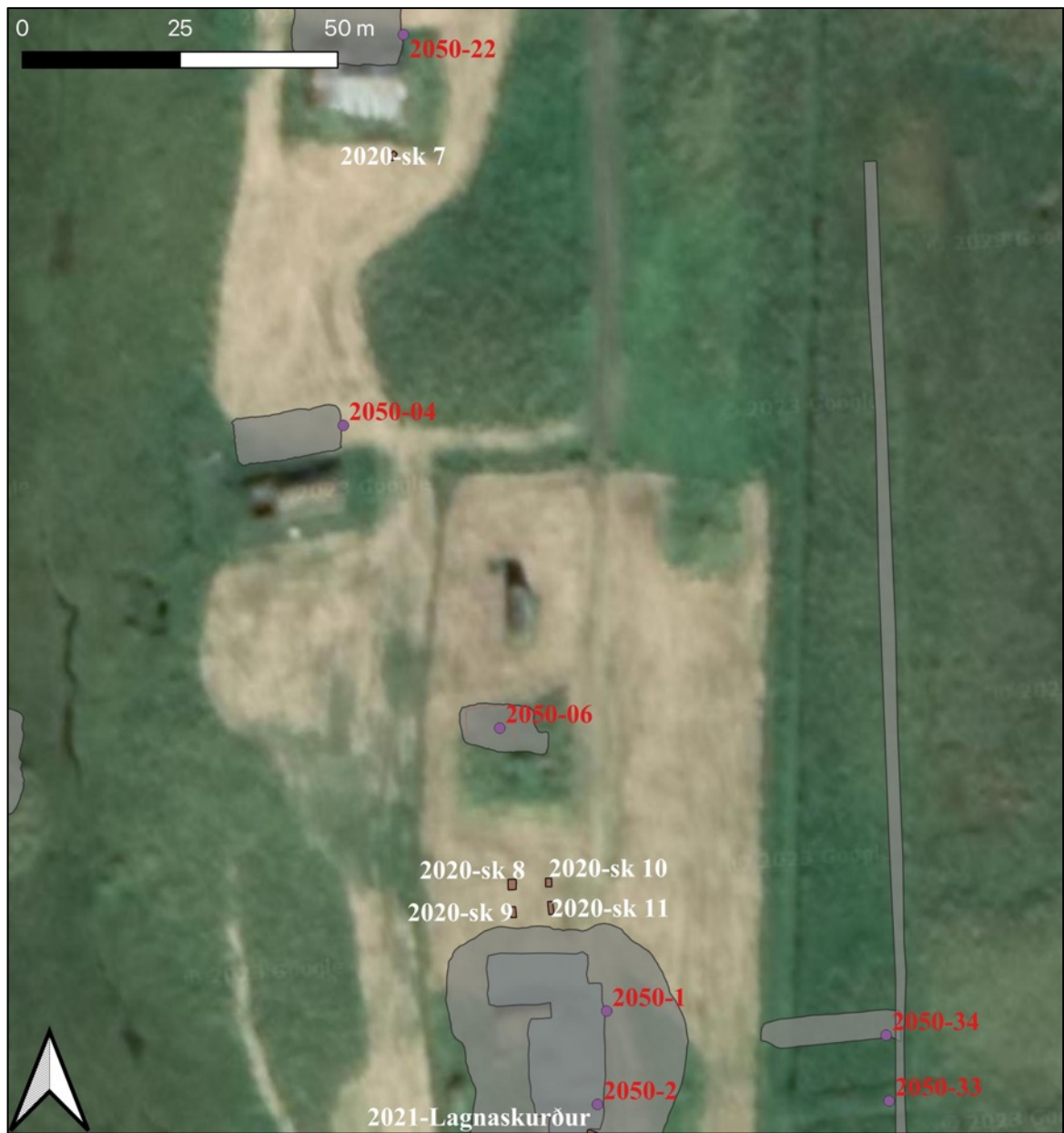
Niðurstaða framkvæmdaefirlitsins er sú að það er óhætt er að halda áfram framkvæmdum hjá könnunarskurðum 2020-1, 2, 3, 4, 5 og 6, þar sem fyrirhugað er að leggja bílastæði.

Á svæðinu norðan við bæjarhólinn hjá könnunarskurðum 2020-7, 8, 9 og 10, þar sem leggja á göngustíg, er um tvennt að velja:

- a) Að fara ekki dýpra en 20 cm og að leggja torfur og malarlag yfir minjar í 2020-sk. 11 áður en framkvæmdir hefjast, í samræmi við framkvæmdaáætlanir og tölvupóstsamskipti sviðsstjóra húsasafns Þjóðminjasafns og minjavarðar Austurlands. Þessi valkostur miðast við að raska ekki frekar þeim minjum sem fundist hafa á svæðinu og verja þær minjar sem komið hafa í ljós eftir megni.
- b) Rannsaka að fullu minjar sem fundust við framkvæmdaefirlitið og grafa jafnframt dýpri könnunarskurði hjá bæjarhólnum.

Í báðum valkostum er gert ráð fyrir því að fornleifafræðingur verði við eftirlit þegar göngustígur verður lagður næst bænum vegna fjölda minja og möguleikanum á því að minjarnar nálægt 2050-1 séu fornar. Það er þó ákvörðun Minjastofnunar Íslands með hvaða hætti varðveislu eða frekari rannsóknum skuli vera háttað.





Mynd 22. Könnunarskurðir 2020-sk. 8, 9, 10 og 11 sem teknir voru skammt norðan við bæjarhól 2050-1.

## Heimildir

Anna Lís Rúnarsdóttir. (2007). „Á tímum torfbæja – Híbýlahættir og efnismenning í íslenska torfbænum frá 1850.“ Í Steinunn Kristjánsdóttir (ritstj.). Skýrslur Þjóðminjasafns Íslands 2007/1.

Ágúst Ó. Georgsson. (1990). *Fornleifaskrá. Skrá um friðlýstar fornleifar*. Fornleifanefnd - Þjóðminjasafn Íslands. Reykjavík.

Ármann Guðmundsson. (2020). Deiliskipulagsskráning á Galtastöðum fram í Hróarstungu. Þjóðminjasafn Íslands. 2020/1.

Ármann Halldórsson, (1974). *Sveitir og jarðir í Múlaþingi, I. bindi*, Búnaðarsamband Austurlands.

Finnur N. Karlsson, o.fl. (2000). *Múlasýslur. Sýslu- og sóknalýsingar hins Íslenska bókmenntafélags 1839-1874*. Sögufélag. Örnefnastofnun Íslands.

Guðmundur L Hafsteinsson – byggingarlýsing 2008. Galtastaðir fram í Hróarstungu. <https://www.thjodminjasafn.is/media/utgafa/Galtastaðir-GLH.pdf>

Helgi Hallgrímsson. (1991). „Húsaskoðunarferð í Hróarstungu.“ Afrit í skjalasafni húsasafns Þjóðminjasafns Íslands. Galtastaðir fram, bls. 206-211.

Hjörleifur Stefánsson. (2013). *Afjörðu*. Crymogea. Í samstarfi við Þjóðminjasafn Íslands.

*Íslenskt fornbréfasafn, VII*. (1903-1907). Hið íslenska bókmenntafélag. Rkv.

*Lög um menningarminjar*. Nr. 80, 29. júní 2012.

*Minjavefsja Minjastofnunar Íslands* ([www.map.is/minjastofnun/#](http://www.map.is/minjastofnun/#))

Orri Vésteinsson og Sædís Gunnarsdóttir. (1998). Menningarminjar á Fljótsdalshéraði og í Borgarfirði eystra. Greinargerð um svæðisskráningu. Reykjavík. Fornleifastofnun Íslands. FS072-98081.

*Túnakort* (1920) fyrir Galtastaðir fram, Norður-Múlasýslu.

Umsögn Minjavarðar Austurlands, MÍ202007-0043/06.10/P.E.H.

Örnefnastofnun. (1972). *Skrá yfir örnefni að Galtastöðum fram í Hróarstungu, Norður-Múlasýslu*.

# Fylgiskjal 1

Yfirlit yfir ljósmyndir teknar á vettvangi framkvæmdareftirlits árið 2020 að Galtastöðum fram.



IMG\_20200922\_155333\_1.jpg



IMG\_20200922\_155559\_1.jpg



IMG\_20200922\_155645\_1.jpg



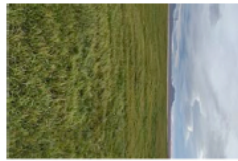
IMG\_20200922\_155807\_1.jpg



IMG\_20200922\_155814\_1.jpg



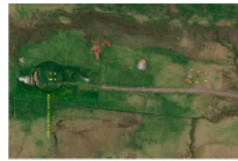
IMG\_20200922\_163133.jpg



IMG\_20200925\_194945.jpg



2020-09-22 16.43.33.jpeg



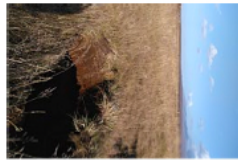
Galtastaðir fram 2020.png



IMG\_20200922\_142237.jpg



IMG\_20200922\_142416.jpg



IMG\_20200922\_142605.jpg



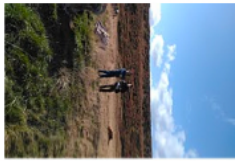
IMG\_20200922\_142727.jpg



IMG\_20200922\_142754.jpg



IMG\_20200922\_142849.jpg



IMG\_20200922\_142948.jpg



IMG\_20200922\_151337.jpg



IMG\_20200922\_151534.jpg



IMG\_20200922\_151859.jpg



IMG\_20200922\_151918.jpg



IMG\_20200922\_151924.jpg



IMG\_20200922\_152108.jpg



IMG\_20200922\_152455.jpg



IMG\_20200922\_152702\_1.jpg



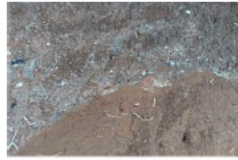
IMG\_20200922\_153835\_1.jpg



IMG\_20200922\_153850\_1.jpg



IMG\_20200922\_153906\_1.jpg



IMG\_20200922\_153909\_1.jpg



IMG\_20200922\_153920.jpg



IMG\_20200922\_154443.jpg



IMG\_20200922\_154514\_1.jpg

## Fylgiskjal 2

Ljósmyndaskrá yfir myndirnar sem voru teknar á vettvangi að Galtastöðum fram árið 2020.

Mynd Nr.	Myndefni, stutt lýsing	Átt	Ljósmyndari	Dagsetning	Myndavél
20200922_142237	Skurður 2020-sk. 2 á fyrirhuguðu bilastæði hreyfihamlaðra.	NNV	RP	22.09.2020	Canon EOS 250 D
20200922_142416	Skurður 2020-sk. 1 á fyrirhuguðu bilastæði hreyfihamlaðra.	N	RP	22.09.2020	Canon EOS 250 D
20200922_142605	Skurður 2020-sk. 3 á fyrirhuguðu bilastæði hreyfihamlaðra.	NA	RP	22.09.2020	Canon EOS 250 D
20200922_142727	Skurður 2020-sk. 4 á fyrirhuguðu bilastæði hreyfihamlaðra.	N	RP	22.09.2020	Canon EOS 250 D
20200922_142754	Skurður 2020-sk. 5 á fyrirhuguðu bilastæði hreyfihamlaðra.	N	RP	22.09.2020	Canon EOS 250 D
20200922_142849	Skurður 2020-sk. 6 á fyrirhuguðu bilastæði hreyfihamlaðra.	NA	RP	22.09.2020	Canon EOS 250 D
20200922_142948	Kristján Guðbjórsson hjá Trésmiðjunni Eini og Guðmundur Lüther Halsteinsson á vettvangi.	V	RP	22.09.2020	Canon EOS 250 D
20200922_151337	Skurður 2020-sk. 7.	N	RP	22.09.2020	Canon EOS 250 D
20200922_151534	Skurður 2020-sk. 8.	N	RP	22.09.2020	Canon EOS 250 D
20200922_151859	Skurður 2020-sk. 9.	N	RP	22.09.2020	Canon EOS 250 D
20200922_151918	Horft yfir skurði 2020-sk. 11 og 2020-sk. 9.	SV	RP	22.09.2020	Canon EOS 250 D
20200922_151924	Horft yfir skurði 2020-sk. 10, 2020-sk. 11 og 2020-sk. 9.	SV	RP	22.09.2020	Canon EOS 250 D
20200922_152108	Horft yfir skurð 2020-sk. 10.	N	RP	22.09.2020	Canon EOS 250 D
20200922-152455	V-prófill skurði 2020-sk. 11. Hreyfð gjósku- og mannvistarlög.	A	RP	22.09.2020	Canon EOS 250 D
20200922-152702_1	Blettur af 1362 gjósku í 2020-sk. 11, NA við torflag. Í skurðinum voru hreyfð mannvistar- og gjóskulög.	N	RP	22.09.2020	Canon EOS 250 D
20200922_153835_1	Mannvistarlög í skurði 2020-sk. 11.	N	RP	22.09.2020	Canon EOS 250 D
20200922_153850_1	Mannvistarlög í skurði 2020-sk. 11.	N	RP	22.09.2020	Canon EOS 250 D
20200922_153906_1	Mannvistarlög í skurði 2020-sk. 11.	S	RP	22.09.2020	Canon EOS 250 D
20200922_153909_1	Mannvistarlög í skurði 2020-sk. 11.	S	RP	22.09.2020	Canon EOS 250 D
20200922_153920	Mannvistarlög í skurði 2020-sk. 11.	S	RP	22.09.2020	Canon EOS 250 D
20200922_154443	Dýrabein sem fundust í skurði 2020-sk. 6.	S	RP	22.09.2020	Canon EOS 250 D
20200922_154514_1	Dýrabein sem fundust í skurði 2020-sk. 6.	S	RP	22.09.2020	Canon EOS 250 D
20200922_155333_1	Gjóskulög í skurði 2020-sk. 6. Fokið V-1477, H-3 (forsögulegt), sterilt undir 70 cm.	V	RP	22.09.2020	Canon EOS 250 D
20200922_15559_1	Ruslslag nálægt yfirborði í skurði 2020-sk. 6.	V	RP	22.09.2020	Canon EOS 250 D
20200922_155645_1	Nútíma ruslaskán (með dýrabeinum), neðar V-1477 gjóska yfir sterillum jarðveg.	V	RP	22.09.2020	Canon EOS 250 D
20200922_155807_1	Nútíma ruslaskán (með dýrabeinum), neðar V-1477 gjóska yfir sterillum jarðveg.	V	RP	22.09.2020	Canon EOS 250 D
20200922_155814_1	Nútíma ruslaskán (með dýrabeinum), neðar V-1477 gjóska yfir sterillum jarðveg. Neðar H-3.	V	RP	22.09.2020	Canon EOS 250 D
20200922_163133	Keramíkbrot sem fundust nálægt yfirborði hjá göngustíg í skurði 2020-sk. 11.	S	RP	22.09.2020	Canon EOS 250 D
20200925_194945	Horft til austurs á vettvangi á Galtastöðum, í átt að Lagarfjótí.	A	RP	25.09.2020	Canon EOS 250 D
Galtastaðir fram 2020	Yfirlit yfir framkvæmdarsvæðið 2020. Skjáskot.		RP		Canon EOS 250 D