



Framkvæmdaefirlit hjá Brekkugerði í Fljótsdal, Fljótsdalshreppi



Rannveig Þórhallsdóttir
2022

Forsíðumynd: Horft til SV að NV-prófil að Brekkugerði.



© Rannveig Þórhallsdóttir
Október 2022

Efnisyfirlit

GRUNNUPPLÝSINGAR RANNSÓKNARINNAR	4
ABSTRACT	5
INNGANGUR.....	7
SAGA BREKKUGERÐIS	8
FRAMKVÆMDAEFTIRLITID.....	10
1.1. FYRRI VETTVANGSFERÐ.....	10
1.2. SEINNI VETTVANGSFERÐ	11
NIÐURSTÖÐUR	15
HEIMILDIR	16
FYLGISKJAL 1.....	17
FYLGISKJAL 2.....	19

Grunnupplýsingar rannsóknarinnar

Rannsóknarnúmer Minjastofnunar: 202111-0084.

Safnnúmer Þjóðminjasafns: 2021-84.

Stutt lýsing rannsóknar (tilgangur): Meta aldur minja á framkvæmdarstað í Brekkugerði í Fljótsdal.

Tegund rannsóknar: Framkvæmdaefirlit að Brekkugerði í Fljótsdal.

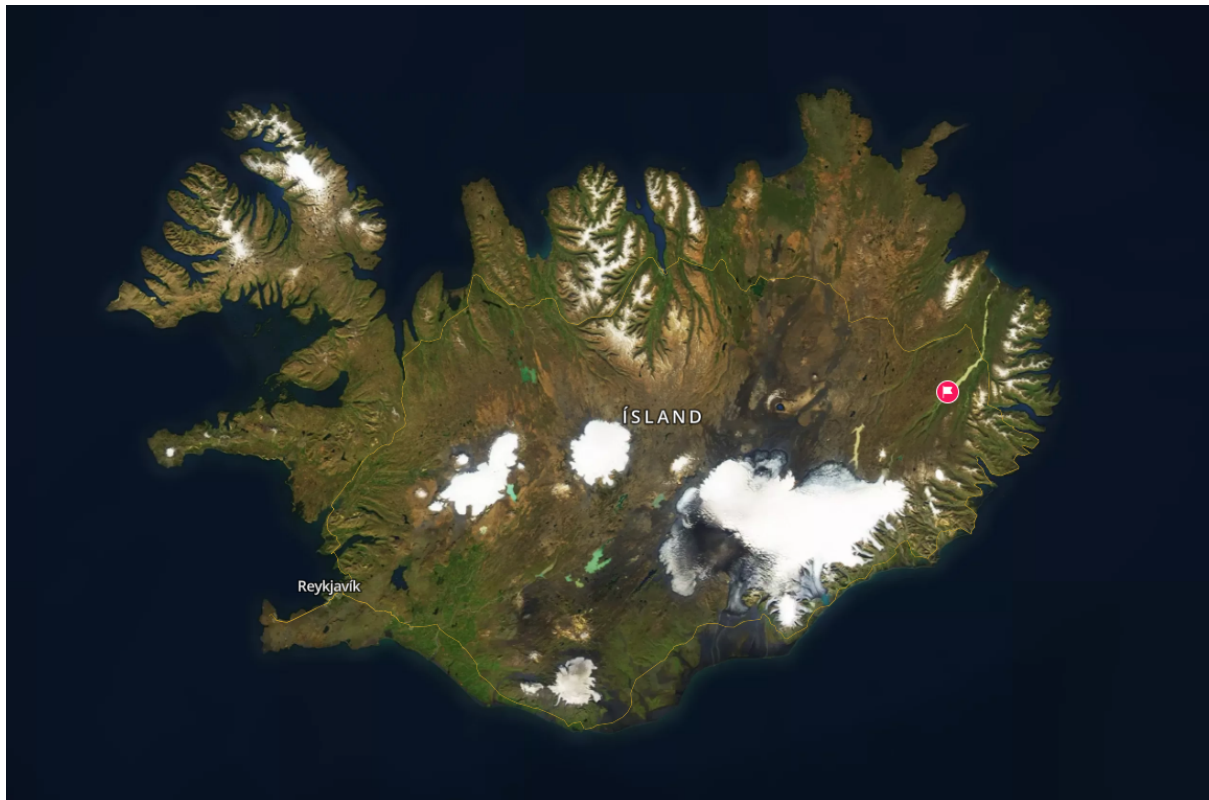
Staðsetning: Brekkugerði, Fljótsdal, Fljótsdalshreppi.

GPS hnit: ISN93: A 696475,7, N 517622,3.

Rannsóknartími: 23.11.2021 og 05.12.2021.

Leyfishafi: Rannveig Þórhallsdóttir f.h. Sagnabrunns ehf.

Fjöldi starfsmanna: Einn fornleifafræðingur og einn landfræðingur til aðstoðar á vettvangi.



Kort 1. Staðsetning fornleifarannsóknar á landinu merkt inn með rauðu flaggi.

Abstract

Report of watching brief in November: Profile was examined 21st of November 2021 at a farm mound of Brekkugerði in Fljótisdalur, where a house was being built, with the aim of evaluating the age of the human occupation in the mound (see profile 1). Human occupation in the NV-profile seemed to be from the 20th century (e.g. concrete and ceramics). The artefacts found were e.g.: barrel made of wood and iron, pieces of ceramics and chalk, as well as the remains of a turf and dry stone wall. In the SV-profile barbed wire and corrugated iron from the 20th century were also visible. Under the human occupational layers the tephtras of V-1160 and H-1158, as well as the sequence of the settlement tephra, were in situ. The tephra of A-1875 was not visible in situ in the profile but was found in turf structures. Historical data suggest that people lived in Brekkugerði as early as the 17th century. In a house register from 1877 a "stofuhús" was registered at Brekkugerði. That house was most likely northeast of the house built in 1934. Both houses have been torn down (according to a condition from the State when the landowners bought the land). Part of the house foundation from 1934 is still visible and was measured up.

The conclusion from the examination of the NV-profile of the farm mound in Brekkugerði is that it is highly likely that the profile shows human occupation from 1934 and onwards. Since the human occupation in the profile does not seem to be older than 100 years, there is no reason to continue with further research related to the construction of Þórhallur Jóhannsson house.

Report of watching brief in December: As discussed previously, the conclusion of the examination of a NV-profile of a farm mound in Brekkugerði in Fljótisdalur in November was that it is highly likely that the profile showed human occupation from 1934 and onwards. The landowner, Þórhallur Jóhannsson, sought for a permission the Cultural Heritage Officer of East-Iceland to build a house for a heat-pump north-east of his house. The Cultural Heritage Officer of East-Iceland decided that it would be best to carry out watching brief when a machine excavator would dig for a heat-pump house, since older archaeological remains could perhaps be situated in the farm mound.

A watching brief took place on the 5th of December 2021 where the heat-pump house should rise, on the northwest of Þórhallur's house. The following artifacts were found in the farm mound: water pipe, glass, corrugated iron, Scottish can for yeast, ceramics - such as a part of a cup with a rose pattern - horse-shoe, and an iron fragment (from a Sólo-cooker/stove?). A 1,1

m thick turf wall was also found that had quite clear 1875 tephra layers in it. All of this indicated that what was found in the farm mound during the watching brief shows human occupation from 20th century, as previous examination of NV-profile had shown. However, when examining profiles while processing data for report, it became clear that the north-western part of the farm mound, by the northwestern outskirts of the research area, had a possible older human occupation than 20th century. Therefore, that profile was also drawn (see profile 2). A coal pit (date uncertain) had been cut into V-1160/H-1158 tephra. The coal pit could either be part of the human occupation from 20th century, or older (from the period of 1200-1900). Therefore, any disturbance in the area on the northwest of Þórhallur Jóhannssonar house should call for further archaeological research. Furthermore, a tree-garden from 1914 on the south of Þórhallur's house should be preserved.

Inngangur

Sagnabrunnur ehf. tók að sér að framkvæmdaefirlit að Brekkugerði í Fljótsdal vegna byggingaráforma landeigenda, sjá umsögn minjavarðar Austurlands.¹ Minjastofnun Íslands veitti rannsóknarleyfi 18. nóvember 2021. Rannsóknin fékk rannsóknarnúmerið 202111-0084 hjá Minjastofnun Íslands og safnnúmerið 2021-84 hjá Þjóðminjasafni Íslands. Framkvæmdaefirlitið fór fram í tveimur vinnuferðum, sú fyrri var farin í nóvember 2021 og sú seinni í desember sama ár. Rannveig Þórhallsdóttir fornleifafræðingur sinnti framkvæmdaefirlitinu og Ólafur Örn Pétursson landfræðingur var til aðstoðar á vettvangi. Markmið rannsóknarinnar í fyrri vinnuferðinni þann 21. nóvember 2021 var að skoða snið í bæjarhóli að Brekkugerði í Fljótsdal þar sem byggingarframkvæmdir stóðu yfir og meta aldur minjanna sem þar sáust - jafnframt því að meta hvort grípa þyrfi til frekari rannsókna á staðnum, s.s. borkjarnarannsókna og/eða töku könnunarskurða. Á vettvangi var fylgst með gröfu grafa fyrir húsi, snið voru teiknuð upp og mæld inn með Trimble Nomad 5, ljósmyndir teknar og athugasemdir skráðar í vettvangsbók. Einn gröfumaður vann við framkvæmdina. Sandra Sif Einarsdóttir, forvörður, hjá Þjóðminjasafni Íslands var tengiliður rannsóknarinnar varðandi forvörslu ef gripir 100 ára eða eldri skyldu finnast við rannsóknina. Við úrvinnslu gagna var gerð tölvuteikning af sniðum í ArcGis. Fornleifafræðingunum Ragnheiði



Mynd 1. Yfirlitsmynd af framkvæmdarsvæðinu að Brekkugerði í Fljótsdal. Framkvæmdarsvæðið er merkt inn með rauðu, trjágarður frá 1914 og grunnur af húsi frá 1934 mældur upp með gulu.

¹ Umsögn Minjavarðar Austurlands, MÍ202109-0068/06.10/Þ.E.H.

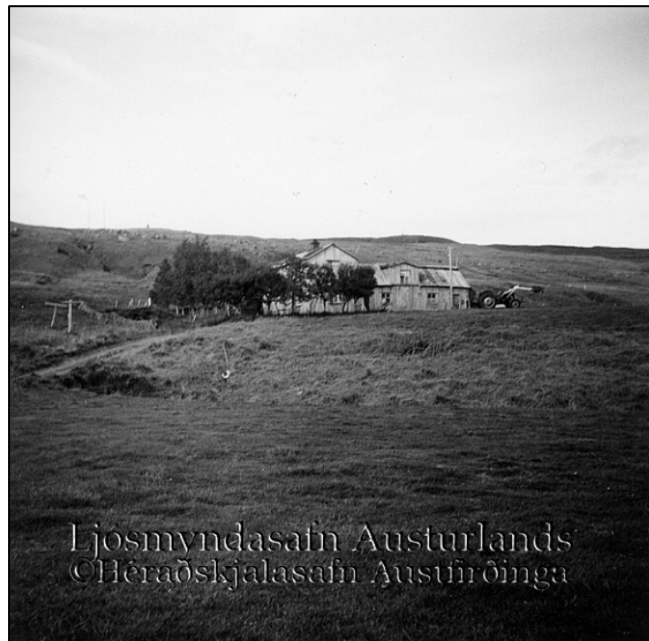
Traustadóttur og Knut Paasche er þökkuð veitt aðstoð við yfirlestur og úrvinnslu mynda í ArcGis við teikningu sniða.

Saga Brekkugerðis

Heimildir benda til búsetu á staðnum frá 17. öld.² Brekkugerði var upphaflega hjáleiga frá Brekku og Skriðuklaustursjörð eins og höfuðbólið og síðar þjóðjörð. Bærinn stendur ofan vegar og hallar landi niður að Lagarfljóti. Ofan við túnið er allhár hjalli sem að minnsta kosti einu sinni hefur fallið úr snjóflóð sem grandaði búfé. Beit var samkvæmt fasteignamatinu árið 1918 fremur léleg í neðra landinu og hagar snöggir en þeim betri í fjallinu. Einnig getur þar um að mikið ræktanlegt land sé til fjalls, sem jafnframt er erfitt að nálgast vegna fjarlægðar frá bæ. Í *Sveitum og jörðum* getur um óglöggar selrústir í fjallinu nálægt Brekkumörkum, þar sem enn heitir Sel og Selgil og beitarhús löngu aflögð (sauðahús).³ Í húsaúttekt frá 1877 getur um stofuhús að Brekkugerði, líklega frá tíð Jóns Þorsteinssonar. Stofuhúsið stóð norðaustan við íbúðarhúsið sem var



Mynd 2. Sveit0485. Ljósmyndasafn Austurlands. Gunnar Jónsson.



Mynd 3. Sveit0432. Ljósmyndasafn Austurlands. Gunnar Jónsson.

² Samkvæmt manntalinu árið 1703 bjuggu Erlendur Árnason, 28 ára, ógiftur og Guðrún Konráðsdóttir, 17 ára, að Brekkugerði í Fljótsdal. <https://manntal.is/leit/brekkuger%C3%B0i/1703/1/1703>

³ Ármann Halldórsson, (1975). *Sveitir og jarðir í Múlaþingi, II. bindi*, Búnaðarsamband Austurlands, bls. 20-23.

reist árið 1934. Á myndum 2 og 3 má sjá íbúðarhúsið sem var reist árið 1934. Norðvestan við íbúðarhúsið er talið að tóftir baðstofunnar frá um 1850 (eða fyrr) hafi staðið. Baðstofan var skráð 18x5 álnir, þverhús við hlaðið 7x6 álnir með járnþaki. Einnig eru heimildir um vörslugarð úr stórgrýti frá búskapartíð Þorsteins Jónssonar um miðja 19. öld, áveitur um tún og engjar og vatnsmylla við Brúarlæk. Sagt er að tóft myllunnar standi enn í *Sveitum og jörðum*. Svonefnd Grund var ræktuð upp með færíkvíum. Fyrir 1900-1930 var þaksléttutími og túnsléttun lokið með vélum. Um 1907 var fráfærum og sauðaeign hætt. Hlöður fyrir 480 heybagga voru skráðar í fasteignamati árið 1918. Eldsneyti var þá tað og svörður, en léleg svarðartekja og skógviður fluttur á bát frá Hallormsstað. Garðrækt var stunduð á heimilinu frá aldamótunum 1900 og trjagarður gerður árið 1914. Þjóðvegur kom að túni um 1934. Árið 1934 stóðu að bænum járnklædda timburhúsið sem áður en nefnt (tvær hæðir), 261 m³, steipt fjárhús fyrir 360, hlaða, bogaskemma og önnur hús úr torfi og grjóti. Fjós fyrir 4, hesthús fyrir 5, hlaða 90m³ og geymsla 160 m³.⁴ Búið er að rífa bæði húsin (skv. skilyrðum Ríkisins vegna landakaupa ábúenda). Hluti af grunni hússins frá 1934 er enn greinanlegur og var hann mældur upp í framkvæmdaefirlitinu, sjá mynd 4.



Mynd 4. Loftmynd af framkvæmdarsvæði að Brekkugerði (rauðmerkt) og þeim minjum sem fjallað er um í skýrslunni.

⁴ Helgi Hallgrímsson. (2016). *Fljótsdæla: mannlíf og náttúrufar í Fjótshreppi*. Skrudda, bls. 184 og 360; Ármann Halldórsson, (1975). *Sveitir og jarðir í Múlaþingi, II. bindi*, Búnaðarsamband Austurlands, bls. 20-23.

Framkvæmdaefirlitið

Haft var eftirlit með framkvæmdum að Brekkugerði í Fljótsdal þar sem unnið var að því að reisa íbúðarhús Þórhalls Jóhannssonar. Samkvæmt umsögn Minjavarðar Austurlands veitti sveitastjórn Fljótsdalshrepps Þórhalli byggingarleyfi þann 04.05.21 án umsagnar MÍ. Minjavörður taldi eftir vettvangsskoðun að bæjarhóli hefði verið raskað við jarðvegsframkvæmdir þegar íbúðarhús Þórhalls var reist.⁵ Því var fornleifafræðingur fenginn til að kanna og skrá snið minjanna sbr. 23. gr. laga nr. 80/2012. Fjallað er um fyrri framkvæmdaefirlitið í kafla 1.1. hér fyrir neðan. Í kafla 1.2 segir frá seinna framkvæmdaefirlitinu þegar grafið var fyrir varmadæluhúsi.

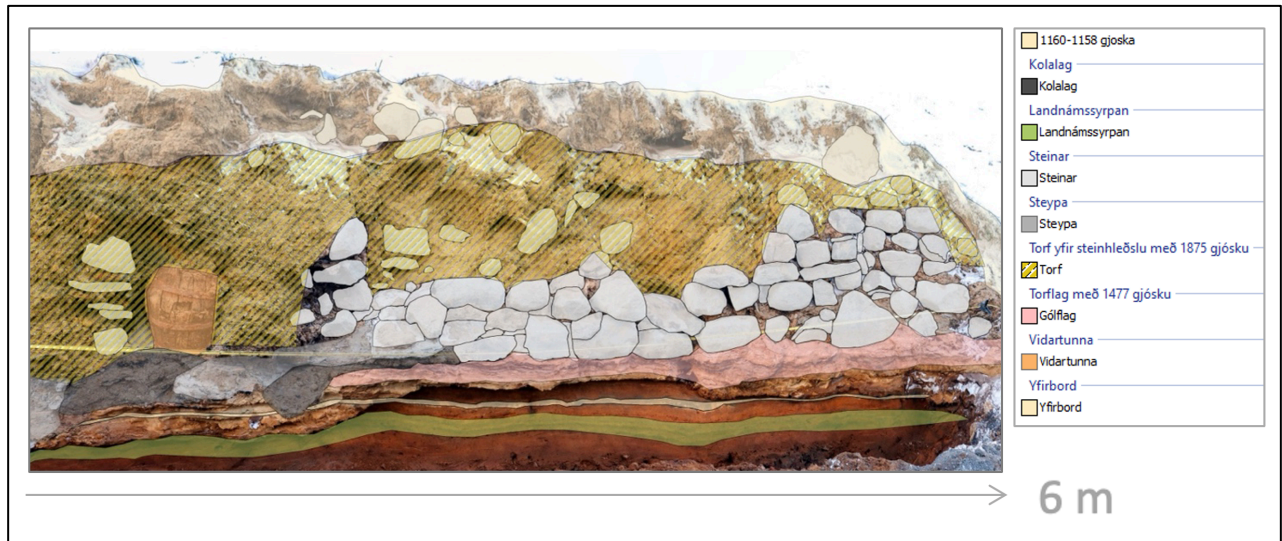


Mynd 5. Mynd af NV sniði 1.

1.1. Fyrri vettvangsferð

Skóðað var snið bæjarhóls að Brekkugerði þar sem byggingarframkvæmdir stóðu yfir. Markmið rannsóknar var að meta aldur minjanna sem þar sáust, jafnframt því að meta hvort grípa þyrfti til frekari rannsókna á staðnum, s.s. borkjarnarannsókna og töku könnunarskurða.

⁵ Umsögn Minjavarðar Austurlands, MÍ202109-0068/06.10/Þ.E.H.



Mynd 6. Túlkun mannvistarlaga í NV prófil í sniði 1 sem teiknað var upp á vettvangi 21. nóvember 21 að Brekkugerði.

Sniðlýsing sniðs 1

Í sniði 1 var hægt að greina eftirfarandi jarðlög:

- 1) Yfirborð.
- 2) Torf yfir steinhleðslu með A-1875 gjósku.
- 3) Viðartunna.
- 4) Steypa.
- 5) Steinhleðsla.
- 6) Torf með V-1477 gjósku.
- 7) Kolalag.
- 8) Gólfslag.
- 9) V-1160/H-1158 gjóska.
- 10) Landnámssyrpan LNS (cirka 600-1000).

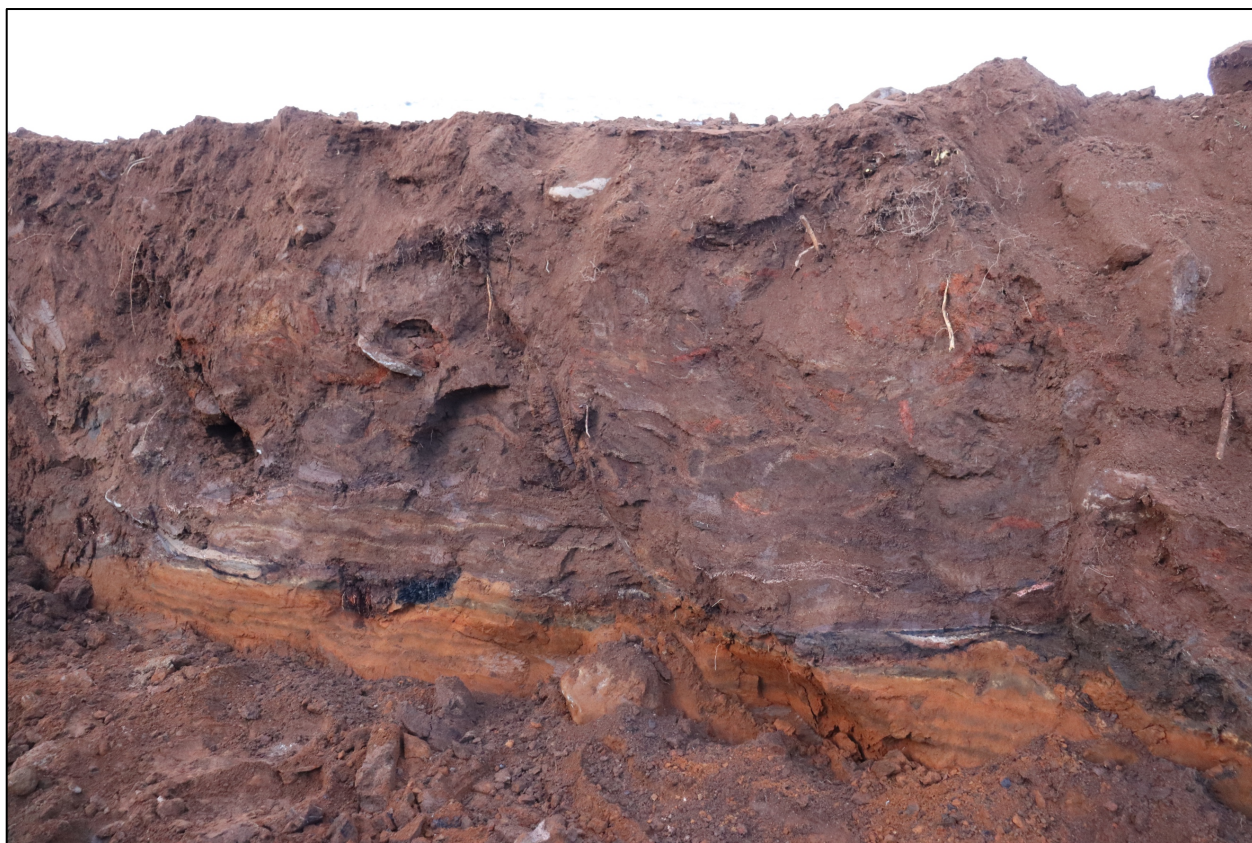
Í NV- sniði mátti greina það sem virtist steyppt gólfplata, viðartunna með járnjörðum, rusl og postulín frá 20. öldinni, kolaaska og krítarbot. Einnig sáust torf og steinar í hleðslu. Í SV-sniði (sjá mynd 7) mátti enn fremur sjá gaddavír og bárujárn. Undir mannvistarlaginu í sniði 1 mátti greina gjóskulögin V-1160/H-1158 og landnámssyrpuna in situ. Gjóska úr A-1875 var ekki greinanleg in situ í sniði 1, en greina mátti hana í yngra byggingarstigi í torfi. Undir steinhleðslu mátti sjá glitta í torf með V-1477 gjósku. Gólfslag var greinanlegt undir torflagi með V-1477 gjósku. Af gripum, kola/ruslalagi og steypu að dæma er mannvist sniðs 1 frá tuttugustu öldinni. Ber þá sérstaklega að nefna að keramikbot frá 20. öld fannst neðst í kolalagi, sjá mynd 8.



Mynd 7. SV snið með bárujárnri. Horft til SV.



Mynd 8. Keramikbrot frá 20. öld í kolalagi í sniði 1.



Mynd 9. Mynd af sniði 2, sem er lengra til norðurs en snið 1, við norðurmörk framkvæmdarsvæðisins.

1.2. Seinni vettvangsferð

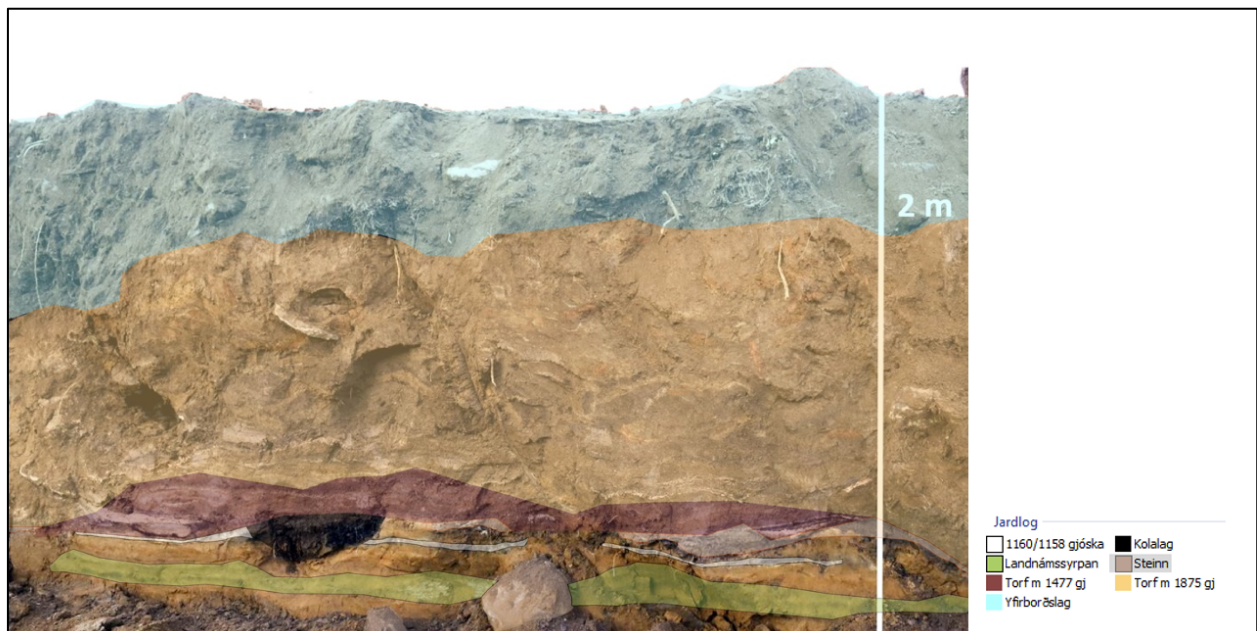
Minjastofnun lagði til að varmadæluhús sem stendur til að byggja átti staðnum yrði fært lengra til norðurs en fram kom á teikningum. Þar sem landeigandi féllst ekki á þá tillögu og Minjastofnun Íslands taldi enn vera líkur fyrir hendi að fornleifar kunni að koma í ljós setti

Minjastofnun þau skilyrði að fornleifafræðingur myndi verða viðstaddur þegar grafið yrði fyrir varmadælu til að hafa eftirlit með framkvæmdum og er því sótt um leyfi til þess eftirlits.

Sniðlýsing sniðs 2

Í sniði 1 var hægt að greina eftirfarandi jarðlög:

- 1) Yfirborð.
- 2) Torf yfir steinhleðslu með A-1875 gjósku.
- 3) Torf með V-1477 gjósku.
- 4) Kolalag (kolagryfja?).
- 5) V-1160/H-1158 gjóska.
- 6) Landnámssyrpan LNS (cirka 600-1000).



Mynd 10. Túlkun mannvistarlaga í sniði 2.

Eins og áður segir benda heimildir til búsetu á staðnum frá 17. öld.⁶ Í húsaúttekt frá 1877 getur um stofuhús að Brekkugerði. Það hús er talið hafa staðið norðaustan við íbúðarhúsið sem var reist árið 1934⁷ en búið er að rífa bæði húsin eins og áður hefur verið greint frá. Hluti af grunni hússins frá 1934 er enn greinanlegur og var hann mældur upp, sjá mynd 4. Á myndum 2 og 3 sem eru í vörslu Héraðsskjalasafns Austfirðinga (teknað um 1970) má sjá staðsetningu íbúðarhússins frá 1934. Af staðsetningu trjágards að dæma má telja að íbúðarhúsið frá 1934 hafi staðið þar sem íbúðarhús Þórhalls Jóhannssonar stendur nú.

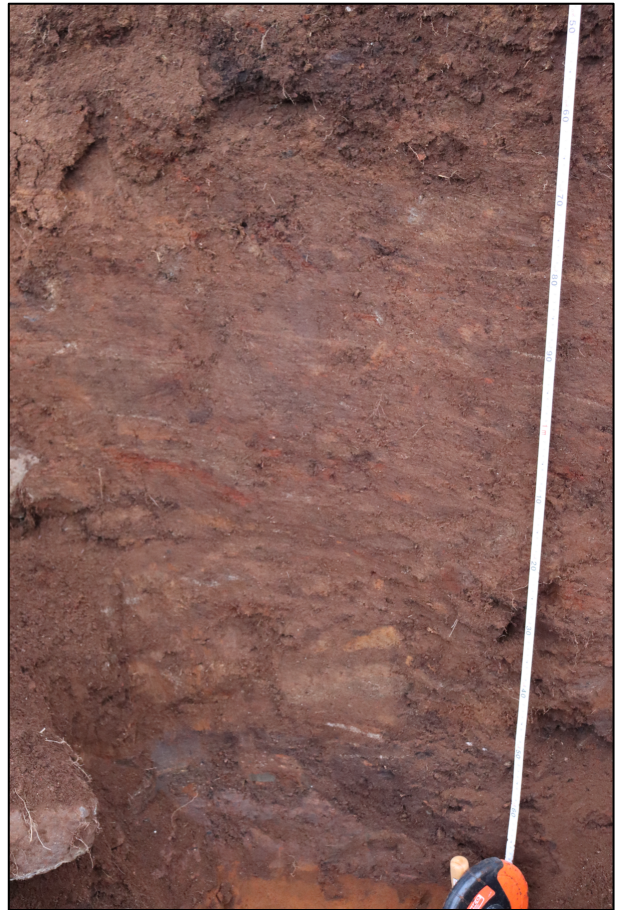
⁶ Samkvæmt manntalinu árið 1703 bjuggu Erlendur Árnason, 28 ára, ógiftur og Guðrún Konráðsdóttir, 17 ára, að Brekkugerði í Fljótsdal. <https://manntal.is/leit/brekkuger%C3%B0i/1703/1/1703>

⁷ Helgi Hallgrímsson. (2016). *Fljótsdæla: mannlíf og náttúrufar í Fljótsdalshreppi*, bls. 184 og 360.

Við framkvæmdareftirlitið í desember komu í ljós torfveggir, gólflag og gripir sem sýndu að mestu leyti mannvist frá 20. öldinni. Í bæjarhólnum fannst m.a. vatnslögn, gler, bárujárn, skosk gerdós, gamalt hey, enskt keramik (þessi gerð fyrst framleidd árið 1912⁸), brot af rósabolla, skeifa og járnbrott (úr Sóló eldavél?), sjá myndir 13 og 14. Í bæjarhólnum fannst einnig 1,1 m þykkur torfveggur með greinilegri A-1875 gjósku í mörgum lögum í torfinu, sjá myndir 8 og 9. Því benti margt til þess að það sem fannst í bæjarhólnum tengdist mannvist frá 20. öld eins og fyrri skoðun í nóvember á NV sniði hafði áður leitt í ljós.

Við úrvinnslu á rannsóknargögnum kom í ljós að alveg nyrst á framkvæmdarsvæðinu var hægt að greina mannvistarlag, þ.e. niðurgrafið kolalag, sem virtist eldra en önnur lög sem sáust í sniðunum. Í sniði 2 var hægt að greina torf með A-1875 gjósku, sem og torf með V-1477 gjósku, líkt og í sniði 1. Það sem er frábrugðið frá sniði 1 er að í sniði 2 fannst niðurgrafið kolalag eða kolagryfja undir torfinu með V-1477 gjóskunni. Kolalagið eða kolagryfjan er grafin niður í V-1160/H-1158 gjósku. Enn neðar var hægt að greina landnámssyrpuna (síkra 600-1000) in situ. Sé

miðað við mannvistarlögin sem teiknuð voru upp í sniði 1 má telja ólíklegt að torfið með V-1477 gjósku í sniði 2 sé eldra en frá 20. öld. Við framkvæmdareftirlitið voru torfveggir með A-1875 gjósku áberandi og engir fornir gripir fundust heldur við framkvæmdareftirlitið í desember sem benda til fornrar mannvistar. En þar sem kolalagið eða kolagryfjan í sniði 2 er



Mynd 11. Torf með 1875 gjósku 5. desember 2021. Horft til NV.



Mynd 12. 1875 gjóskan var mjög greinileg í torfi í framkvæmdareftirlitinu 5. desember 2021.

⁸ Sjá: http://www.thepotteries.org/mark/m/meakin_jg.html

grafin ofan í V-1160/H-1158 gjóskuna er ekki loku fyrir það skotið að það gæti verið eldra en önnur mannvist á framkvæmdarsvæðinu, þ.e. frá 12.-19. öld. Því þyrfti að rannsaka svæðið norðaustan við framkvæmdarsvæðið komi til frekari framkvæmda norðvestan við íbúðarhús Þórhalls Jóhannssonar. Einnig telst trjagarðurinn sem mældur var upp sunnan við íbúðarhús Þórhalls vera fornminjar, þar sem hann var gerður árið 1914. Því þarf einnig að gæta að varðveislu trjagarðsins komi til frekari framkvæmda á svæðinu. Það er þó ákvörðun Minjastofnunar Íslands með hvaða hætti varðveislu eða frekari rannsóknum skuli vera háttað..



Mynd 13. Enskt keramik frá 20. öld.



Mynd 14. Skosk gerdós frá 20. öld.

Niðurstöður

Niðurstöður vettvangsvinnu í nóvember: Niðurstaða skoðunar NV-sniðs í bæjarhóli að Brekkugerði í Fljótsdal í nóvember 2021 er sú að líklegt megi telja að snið 1 sýni mannvist sem tengist búsetu að Brekkugerði á tuttugustu öld.

Niðurstöður vettvangsvinnu í desember: Mannvist á framkvæmdarsvæði virðist að mestu frá 20. öld, en á norðvestur mörkum framkvæmdarsvæðisins, í sniði 2, var að finna kolalag eða kolagryfju sem gæti annað hvort verið frá 20. öld, - eða mun eldri (tímarammi óljós, 12.-19. öld). Því þarf að rannsaka svæðið hjá sniði 2 betur komi til frekari framkvæmda. Jafnframt þarf að gæta að varðveislu trjagarðs (gerður árið 1914) sem er sunnan við framkvæmdarsvæðið.

Heimildir

Adolf Friðriksson (ritstj.). (2001). „Fornleifakönnun vegna fyrirhugaðrar virkjunar við Kárahnjúka.“ FS135a-00061, Skýrslur FSÍ um umhverfismat. Reykjavík, Fornleifastofnun Íslands.

Ágúst Ó. Georgsson. (1990). *Fornleifaskrá. Skrá um friðlýstar fornleifar*. Fornleifanefnd - Þjóðminjasafn Íslands. Reykjavík.

Ármann Halldórsson, (1975). *Sveitir og jarðir í Múlaþingi, II. bindi*, Búnaðarsamband Austurlands.

Helgi Hallgrímsson. (2016). *Fljótsdæla: mannlíf og náttúrufar í Fjótsdalshreppi*. Skrudda.

Íslenskt fornbréfasafn, VII. (1903-1907). Hið íslenska bókmenntafélag. Rkv.

Lög um menningarminjar. Nr. 80, 29. júní 2012.

Manntal árið 1703, sjá: <https://manntal.is/leit/brekkuger%C3%B0i/1703/1/1703>

Minjavefsjá Minjastofnunar Íslands (www.map.is/minjastofnun/#)

Túnakort (1919-1920) fyrir Brekkugerði í Fljótsdal.

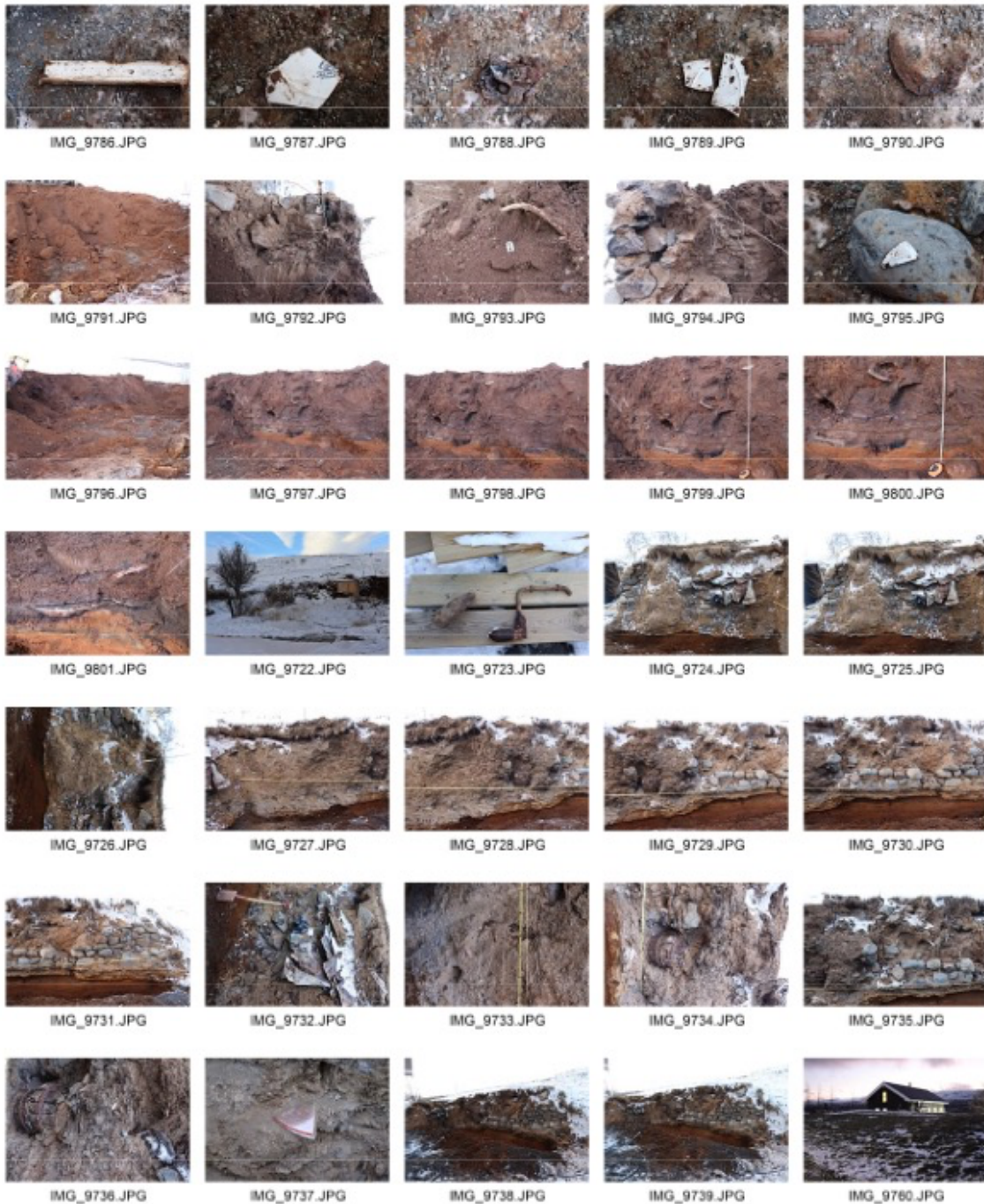
Vefheimild, enskt keramik „J&G. Meakin“, sjá:
http://www.thepotteries.org/mark/m/meakin_jg.html

Umsögn Minjavarðar Austurlands, MÍ202109-0068/06.10/P.E.H.

Örnefnastofnun. (1972). *Skrá yfir örnefni að Brekkugerði í Fljótsdal*.

Fylgiskjal 1

Yfirlit yfir ljósmyndir 9722-9739 og 9760-9785 teknar á vettvangi framkvæmdareftirlits að Brekkugerði.





IMG_9761.JPG



IMG_9763.JPG



IMG_9764.JPG



IMG_9765.JPG



IMG_9766.JPG



IMG_9767.JPG



IMG_9768.JPG



IMG_9769.JPG



IMG_9770.JPG



IMG_9771.JPG



IMG_9772.JPG



IMG_9773.JPG



IMG_9774.JPG



IMG_9775 (1).JPG



IMG_9775.JPG



IMG_9777.JPG



IMG_9778.JPG



IMG_9780.JPG



IMG_9782.JPG



IMG_9783.JPG



IMG_9784.JPG



IMG_9785.JPG

Fylgiskjal 2

Ljósmyndaskrá.

Mynd Nr.	Myndefni, stutt lýsing	Átt	Ljósmyndari	Dagsetning	Myndavél
9722	Horft yfir framkvæmdarsvæðið að Brekkugerði. Hluti bæjarhóls sést.	NV	RÞ	21.11.21	Canon EOS 250 D
9723	Gripir sem fundust á vettvangi.	NV	RÞ	21.11.21	Canon EOS 250 D
9724	Bæjarhóllinn að Brekkugerði, V-prófill.	V	RÞ	21.11.21	Canon EOS 250 D
9725	Bæjarhóllinn að Brekkugerði. V-prófill.	V	RÞ	21.11.21	Canon EOS 250 D
9726	Bæjarhóllinn að Brekkugerði, NV-prófill.	V	RÞ	21.11.21	Canon EOS 250 D
9727	Bæjarhóllinn að Brekkugerði, síldartunna, NV-prófill.	NV	RÞ	21.11.21	Canon EOS 250 D
9728	Bæjarhóllinn að Brekkugerði, síldartunna. NV-prófill.	NV	RÞ	21.11.21	Canon EOS 250 D
9729	Bæjarhóllinn að Brekkugerði, síldartunna. NV-prófill.	NV	RÞ	21.11.21	Canon EOS 250 D
9730	Bæjarhóllinn að Brekkugerði. NV-prófill.	NV	RÞ	21.11.21	Canon EOS 250 D
9731	Bæjarhóllinn að Brekkugerði. NV-prófill.	NV	RÞ	21.11.21	Canon EOS 250 D
9732	Bæjarhóllinn að Brekkugerði. NV-prófill.	NV	RÞ	21.11.21	Canon EOS 250 D
9733	Steypa í NV-prófill að Brekkugerði.	NV	RÞ	21.11.21	Canon EOS 250 D
9734	Síldartunna í NV-prófill að Brekkugerði.	NV	RÞ	21.11.21	Canon EOS 250 D
9735	Síldartunna í NV-prófill að Brekkugerði.	NV	RÞ	21.11.21	Canon EOS 250 D
9736	Síldartunna í NV-prófill að Brekkugerði.	NV	RÞ	21.11.21	Canon EOS 250 D
9737	Keramíkbrot frá 20. öld í NV-prófill að Brekkugerði.	NV	RÞ	21.11.21	Canon EOS 250 D
9738	NV-prófill að Brekkugerði, Ólafur Örn.	V	RÞ	21.11.21	Canon EOS 250 D
9739	NV-prófill að Brekkugerði.	V	RÞ	21.11.21	Canon EOS 250 D
9760	Íbúðarhús Þórhalls Jóhannssonar sem er að rísa að Brekkugerði.	SA	RÞ	05.12.21	Canon EOS 250 D
9761	Íbúðarhús Þórhalls Jóhannssonar sem er að rísa að Brekkugerði.	SA	RÞ	05.12.21	Canon EOS 250 D
9763	Torflyksur ofarlega í bæjarhólnum að Brekkugerði. Penni til samanburðar.	V	RÞ	05.12.21	Canon EOS 250 D
9764	Litadýrð í torfi tekur á sig mynd.	V	RÞ	05.12.21	Canon EOS 250 D
9765	1875 gjóska greinileg í bæjarhólnum.	V	RÞ	05.12.21	Canon EOS 250 D
9766	Hluti bæjarhólsins að Brekkugerði fjarlægður með gröfu.	V	RÞ	05.12.21	Canon EOS 250 D
9767	Hluti bæjarhólsins að Brekkugerði fjarlægður með gröfu.	V	RÞ	05.12.21	Canon EOS 250 D
9768	Torf með 1875 gjósku. Múrskeld til samanburðar.	V	RÞ	05.12.21	Canon EOS 250 D
9769	Járgjörð sem kom upp við gróft með gröfu.	V	RÞ	05.12.21	Canon EOS 250 D
9770	Við gröfuvinnu að Brekkugerði	V	RÞ	05.12.21	Canon EOS 250 D
9771	Leifar af heyi? Úr bæjarhólnum að Brekkugerði	V	RÞ	05.12.21	Canon EOS 250 D
9772	Við gröfuvinnu að Brekkugerði.	V	RÞ	05.12.21	Canon EOS 250 D
9773	Við gröfuvinnu að Brekkugerði.	V	RÞ	05.12.21	Canon EOS 250 D
9774	Við gröfuvinnu að Brekkugerði.	V	RÞ	05.12.21	Canon EOS 250 D
9775	Torfveggur með 1875 gjósku, dýpt 1,70 m.	NV	RÞ	05.12.21	Canon EOS 250 D
9777	Torfveggur með 1875 gjósku, dýpt 1,70 m.	NV	RÞ	05.12.21	Canon EOS 250 D
9778	Torfveggur með 1875 gjósku, dýpt 1,70 m.	NV	RÞ	05.12.21	Canon EOS 250 D
9780	Við gröfuvinnu, bárujárn og ruslslag.	V	RÞ	05.12.21	Canon EOS 250 D
9782	Flöskur sem fundust við framkvæmdir.	A	RÞ	05.12.21	Canon EOS 250 D
9783	Járndós sem fannst við framkvæmdir.	A	RÞ	05.12.21	Canon EOS 250 D

Mynd Nr.	Myndefni, stutt lýsing	Átt	Ljósmyndari	Dagsetning	Myndavél
9784	Járnþús undan geri sem fannst við framkvæmdir.	A	RÞ	05.12.21	Canon EOS 250 D
9785	Járnþús undan geri sem fannst við framkvæmdir.	A	RÞ	05.12.21	Canon EOS 250 D
9786	Hluti járngríps, Sóló eldavél?	A	RÞ	05.12.21	Canon EOS 250 D
9787	Keramikbrot frá 20. öld, J&J MEAK, England.	A	RÞ	05.12.21	Canon EOS 250 D
9788	Gjall úr bæjarhóli, Brekkugerði.	A	RÞ	05.12.21	Canon EOS 250 D
9789	Hvít keramikbrot frá 20. öld sem fannst við framkvæmdir.	A	RÞ	05.12.21	Canon EOS 250 D
9790	Skeifa undan hesti sem fannst við framkvæmdir.	A	RÞ	05.12.21	Canon EOS 250 D
9791	Ruslaga neðst í bæjarhóli að Brekkugerði.	NV	RÞ	05.12.21	Canon EOS 250 D
9792	Torflög í V-prófil að Brekkugerði.	V	RÞ	05.12.21	Canon EOS 250 D
9793	Gillette rakvélarblað og járn í V-prófil	V	RÞ	05.12.21	Canon EOS 250 D
9794	Steinhleðsla og torf í V-prófil.	V	RÞ	05.12.21	Canon EOS 250 D
9795	Rósamynstrað keramik frá 20. öld úr bæjarhólinum.	V	RÞ	05.12.21	Canon EOS 250 D
9796	NV-prófill eftir gröfuvinnu að Brekkugerði.	NV	RÞ	05.12.21	Canon EOS 250 D
9797	NV-prófill eftir gröfuvinnu að Brekkugerði.	NV	RÞ	05.12.21	Canon EOS 250 D
9798	NV-prófill eftir gröfuvinnu að Brekkugerði.	NV	RÞ	05.12.21	Canon EOS 250 D
9799	NV-prófill eftir gröfuvinnu að Brekkugerði.	NV	RÞ	05.12.21	Canon EOS 250 D
9800	NV-prófill eftir gröfuvinnu að Brekkugerði.	NV	RÞ	05.12.21	Canon EOS 250 D
9801	NV-prófill eftir gröfuvinnu að Brekkugerði.	NV	RÞ	05.12.21	Canon EOS 250 D