



Fornleifaskráning vegna hituveitalagna á Völlunum, Múlaþingi



Rannveig Þórhallsdóttir
2023

Forsíðumynd: Horft til norðausturs heim að Beinárgerði á Völlunum 28. nóvember 2022.



© Rannveig Þórhallsdóttir
Febrúar 2023

Efnisyfirlit

ABSTRACT	4
INNGANGUR	4
SKRÁNINGARSVÆÐI LAGNALEIÐAR	4
SKRÁNINGIN	5
KALDÁ.....	5
SELLÆKUR.....	5
BEINÁRGERÐI.....	6
KETILSSTAÐIR.....	11
NIÐURSTAÐA	13
HEIMILDIR	15

Abstract

Egilsstaðir and Fell Municipal District Heating Utility (HEF) hired Rannveig Þórhallsdóttir, an archaeologist at the company Sagnabrunnur, to do a archaeological registration on the plowing route for water pipes in Múlaþingi. This project has the registration nr. 2864. No sanctioned archaeological remains were found close to the plowing line in Vellir, but six sites of archaeological interest were found inside of the 30 m area that was registered (on each side of the plowing route). The Cultural Heritage Agency of Iceland will decide on a sufficient preservation of the archaeological remains, according to the Icelandic Heritage Law Nr. 80/2012.

Inngangur

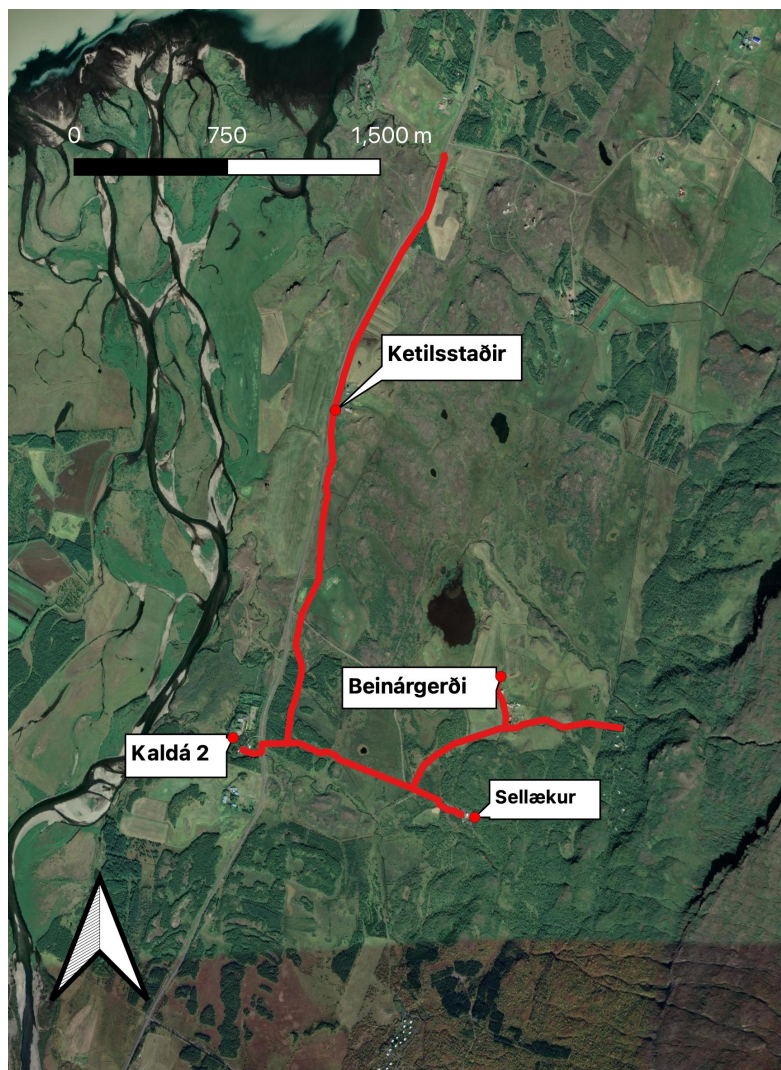
Að beiðni Hitaveitu Egilsstaða og Fella var starfsmaður Sagnabrunns ehf., Rannveig Þórhallsdóttir, fornleifafræðingur, ráðin til að fornleifaskrá lagnaleið vatnsveitu í Múlaþingi.

Við verkið vann einnig Bogi Kárason hjá Verkráði, verkfræði og ráðgjöf og Skarphéðinn Smári Þórhallsson hjá LOGG, landfræði og ráðgjöf. Fulltrúi verkkaupa var Aðalsteinn Þórhallsson. Fornleifaskráningin fékk verkefnanúmerið 2864 hjá Minjastofnun.

Skráningarsvæði

Iagnaleiðar

Skráningarsvæði vegna línulagnar vatnsveitu liggur í gegnum land eftirtalinna bæja: Kaldár, Sellæks, Beinárgerði og Ketilsstaða. Línulögnin endar nálægt afleggjaranum að Útnyrðingsstöðum og Keldhólum en fer ekki heim að þeim bæjum.



Mynd 1. Yfirlit yfir línulögnina (sýnd með rauðu) sem hér er til skráningar.

Skráningin

Samkvæmt 16. gr. laga um menningarminjar nr. 80/2012 skal skráning á fornleifum, húsum og mannvirkjum fara fram áður en hafist er handa við plægingu raf-, vatns- og fjarskiptalagna. Tilgangur fornleifaskráningarinnar var að kanna skv. þeim lögum heimildir um fornleifar á lagnaleiðinni, ásamt því að skoða lagnaleiðina á vettvangi til að meta eins nákvæmlega og unnt er hvort fornleifar sjáist á yfirborði eða gætu leynst undir sverði.

Í lögum um menningarminjar nr. 80/2012 eru allar fornleifar friðaðar og sumar friðlýstar. Þeim má enginn, hvorki landeigandi, framkvæmdaaðili né nokkur annar spilla, granda né úr stað færa, nema með leyfi Minjastofnunar Íslands (21. gr.). Því eru allar þær fornleifar á könnunarsvæðinu sem og annars staðar og eru eldri en 100 ára, friðaðar skv. lögnum. Friðlýstum fornleifum fylgir 100 m friðhelgt svæði út frá ystu sýnilegu mörkum þeirra skv. 22. gr. Um friðaðar fornleifar er 15 m friðhelgað svæði umleikis samkvæmt sömu grein. Sú hefð hefur þó komist á að fara ekki of nálægt fornleifum og taka tillit til eðlis þeirra og þarfa.

Rannveig fór á vettvang í góðu vetrarveðri 28. og 30. nóvember 2022 þegar snjólaust var á svæðinu. Farið var aftur á vettvang þann 31. janúar 2023, þá var snjór á svæðinu. Skoðuð voru 30 m mörk línulagnar (sitthvoru megin við hana). Fornleifar voru mældar upp með Trimble Nomad 5.

Kaldá 2 (Lyngholt)

Að Kaldá 2 stendur íbúðarhús sem var reist árið 1996 úr landi Eyjólfsstaða. Einnig er þar gróðurhús byggt 1998 og gistihús sem reist voru árin 2015 og 2016.¹ Samkvæmt *Sveitum og jörðum* eru heimildir um myllu í hólma í Kaldá sem var í notkun yfir aldamótin 1900.²

Myllan er talin hafa verið í hólma í Kaldá, í um 260 m fjarlægð til suðurs, utan línulagnarinnar.

Sellækur

Að Sellæk stendur íbúðarhús sem reist var árið 2006 í landi Beinárgerðis.

Engar minjar fundust hjá línulögninni að Sellæk.

¹ Fasteignaskra.is

² Ármann Halldórsson, 1975. *Sveitir og jarðir í Múlaþingi, II. bindi*, bls. 172-174.

Beinárgerði

Beinárgerði var hjáleiga frá Eyjólfsstöðum til 1896. Nafnið Beiná veður athygli vegna hugsanlegra tenginga við kuml eða mannabein en að mati Benedikts Sigfússonar (f. 1920) var nafnið tilkomið vegna þess að áin fellur beint niður fjallshlíðina.³ Heimildir eru um leifar vatnsveitu á engjar (grundir), ummerki sundpolls frá tíð Gunnars Sigurðssonar (á tímabilinu 1920-1942). Norðan við Eyjólfsstaðaskóg stóðu beitarhús á bjargbrún fram um aldamótin 1900.⁴ Niður með bæjarlæknum var kölluð Grund og innan við lækinn hét Hesthústún. Utan við bæ var Hólshús (fjárhús). Við Beiná var kornmylla, tóftin er kölluð Mylla.⁵

Jóhannes Óskar Benediktsson frá Beinárgerði (f. árið 1946) var á vettvangi þegar vettvangsskoðun fór fram að Beinárgerði. Hann taldi áður nefndar minjar vera utan línulagnarinnar. Réttarklettur, þar sem fjárrétt er sögð standa og áður nefndur sundpollur, eru um 200 m til norðurs hjá Beinárgerði, utan línulagnarinnar. Myllan er út frá lýsingum í örnefnaskrá að öllum líkindum í um 430 m fjarlægð við línulögn til norðurs. Línan var færð til að gæta að varðveislu bæjarhólsins.

Eftirfarandi minjar fundust í nálægð við línulögnina í landi Beinárgerðis:

2864-1. Mógröf. Heimildir benda til mógrafa og mótekju að bænum.⁶ Í um 300 m fjarlægð austan við veg 95 er mógröf sem liggur NA-SV. Mógröfin er um 9x10 m að stærð og er um meter á dýpt, sjá myndir 2 og 3. Nálægt mógröfinni er örnefnið Svarðargrafir, sem um getur í örnefnaskrá Beinárgerðis.⁷ Að auki er örnefnið Svarðarholt í landi Beinárgerðis. Samkvæmt Benedikti Sigfússyni (f. 1920) var mótekja þar í meðallagi, 6-8 svarðarstungur.⁸

Mógröfin er í 21 m fjarlægð sunnan við línulögnina.

³ Örnefnaskrá Beinárgerðis, svör við spurningum.

⁴ Ármann Halldórsson, 1975. *Sveitir og jarðir í Múlaþingi, II. bindi*, bls. 172-174.

⁵ Helgi Hallgrímsson, *Ræktunaráætlun fyrir Eyjólfsstaði í Vallahreppi*, 1994, bls. 3; örnefnaskrá Beinárgerðis.

⁶ Helgi Hallgrímsson, *Ræktunaráætlun fyrir Eyjólfsstaði í Vallahreppi*, 1994, bls. 3; örnefnaskrá Beinárgerðis.

⁷ Örnefnaskrá Beinárgerðis; minjavefsjá Minjastofnunar Íslands.

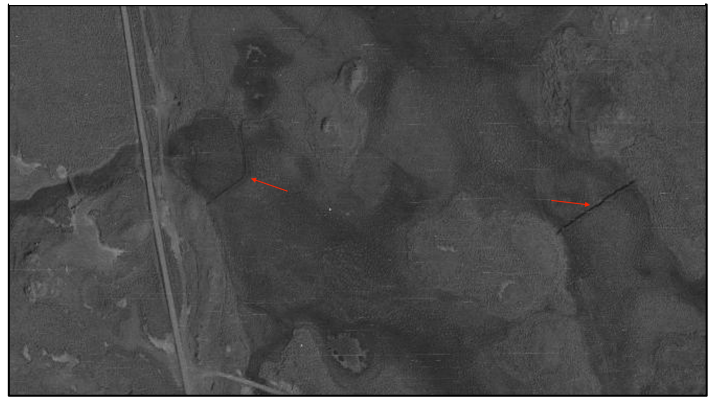
⁸ Örnefnaskrá Beinárgerðis, svör við spurningum.



Mynd 2. Horft til austurs yfir mógröf 2864-1.



Mynd 3. Yfirlitsmynd yfir mógröf 2864-1 og línulögn sýnda með rauðu.



Mynd 5. Rauðar örvar vísa á tvo áveitugarða. Skjáskot af loftmynd frá 1955.



Mynd 4. Loftmynd af staðsetningu áveitugarða frá línulögn.

2864-2. Áveitugarðar. Á loftmynd frá 1955 sjást minjar sem eru að öllum áveitugarðar og fjallað er um í *Sveitum og jörðum*.

Áveitugarðurinn sem er næstur línulögninni er bogalaga garður, um 50 m langur og um 2 m breiður, hæð um 30 cm. Sjá myndir 4, 5 og 6.⁹ Áveitugarðurinn sem er næstur línulögn er í um 15 m fjarlægð vestan við hana. Í um 270 m fjarlægð suðaustan við þennan áveitugarð er annar áveitugarður, utan línulagnar.

⁹ Ármann Halldórsson, 1975. *Sveitir og jarðir í Múlaþingi, II. bindi*, bls. 174; Örnefnaskrá Beinárgerði; minjavefsjá Minjastofnunar Íslands; loftmynd frá 1955 nr. LI2-1727.



Mynd 6. Horft til suðausturs yfir þann hluta áveitugarðs sem er næstur línulögn.



Mynd 7. Horft til norðurs yfir kvíar 2864-4.

2864-3. Heimild um mógrafir. Engar minjar sáust í túni, en staðsetning mógrafa var hnitsett út frá Minjavefsja (örnefnum), sjá mynd 9.¹⁰

Minjar hnitsettar í um 27 m fjarlægð til norðausturs (út frá örnefnakorti).

2864-4. Kvíar. Í Kvíaholti eru sagðar vera kvíar. Ofan við túnið er hæð sem heitir Kvíaholt og þar voru tættur af rétt eða fjárhúskofum. Sunnan við Kvíarholt fundust við vettvangsskoðun steinhlaðnar tóftir sem snúa A-V, tvíhólfa, stærð 7x5,6 m að utánmáli, þrjár umraðir steina, hæð hleðslna um 0,5 m. Breidd veggja rúmur meter. Sjá myndir 7, 8 og 13. Kvíarnar liggja norðan við lækjarfarveg. Samkvæmt svörum Benedikts Sigfússonar við spurningalista örnefnastofnunar var ekki vitað um fráfarur úr kvíunum.¹¹



Mynd 8. Loftmynd af kvíum 2864-4, kvíum og staðsetningu m.v. línulögn (sýnt með rauðu).

Kvíarnar eru í um 25 m fjarlægð norðan við línulögn.

¹⁰ Helgi Hallgrímsson, *Ræktunaráætlun fyrir Eyjólfsstaði í Vallahreppi*, 1994, bls. 3; Ármann Halldórsson, 1975. *Sveitir og jarðir í Múlaþingi, II. bindi*, bls. 174; Örnefnaskrá Beinárgerði; minjavefsja Minjastofnunar Íslands.

¹¹ Helgi Hallgrímsson, *Ræktunaráætlun fyrir Eyjólfsstaði í Vallahreppi*, 1994, bls. 3; Helgi Hallgrímsson, *Ræktunaráætlun fyrir Eyjólfsstaði í Vallahreppi*, 1994, bls. 3; Ármann Halldórsson, 1975. *Sveitir og jarðir í Múlaþingi, II. bindi*, bls. 174; Örnefnaskrá Beinárgerði.

2864-6. Bæjarhóll. Bæjarhóllinn var skráður eftir ábendingu minjavarðar Austurlands, Þuríðar Elísu Harðardóttur. Farið var á vettvang 31. janúar 2023 og staðsetning bæjarhóls hnitsett út frá upplýsingum frá ábúanda, Jóhannesi Óskari Benediktssyni (f. 1946). Heimildir eru um að staðið hafi að Beinárgerði steinhús sem var byggt árið 1920 með timburpiljum.

Að Beinárgerði standa nú tvö íbúðarhús. Annað er byggt árið 2006 (Beinárgerði 8) og hitt 1972 (Beinárgerði 3). Einnig eru skráð á fasteignaskrá eftirfarandi byggingar: fjós, fjárhús og hlaða, byggð á árunum 1960-1962 (Beinárgerði fjárhús) og geymsla (Beinárgerði 4) sem byggð var árið 1930.¹² Þegar túnakort af Beinárgerði er skoðað (gert árið 1919, sjá mynd 9) má telja líklegt að gamli bærinn hafi staðið nálægt þeim stað sem geymsla (Beinárgerði 4) stendur nú. Þó að heimildir um bæinn gefi til kynna búsetu þar fyrir árið 1896 er ekki vitað hvort bærinn stóð á sama stað á 19. öld. Í *Sveitum og jörðum* er talað um eldra steinhús sem byggt var árið 1920 og viðbyggingu sem bætt var við það árið 1932.¹³ Samkvæmt upplýsingum frá ábúanda, Jóhannesi Óskari Benediktssyni, var viðbyggingin (húsið sem nú er nýtt sem geymsla, Beinárgerði 4) byggð árið 1932 við gamla bæinn (frá 1920).



Mynd 9. Túnakort af Beinárgerði frá árinu 1919.



Mynd 10. Viðbygging (byggð 1932) við gamla bæinn að Beinárgerði. Horft til norðurs.



Mynd 11. Hægt er að sjá vegg eldra steinhússins frá 1920 (útveg til austurs) hér til vinstri á myndinni.

¹² Fasteignaskrá 2023 á fmr.is.

¹³ Ármann Halldórsson, 1975. *Sveitir og jarðir í Múlaþingi, II. bindi*, bls. 174-175.

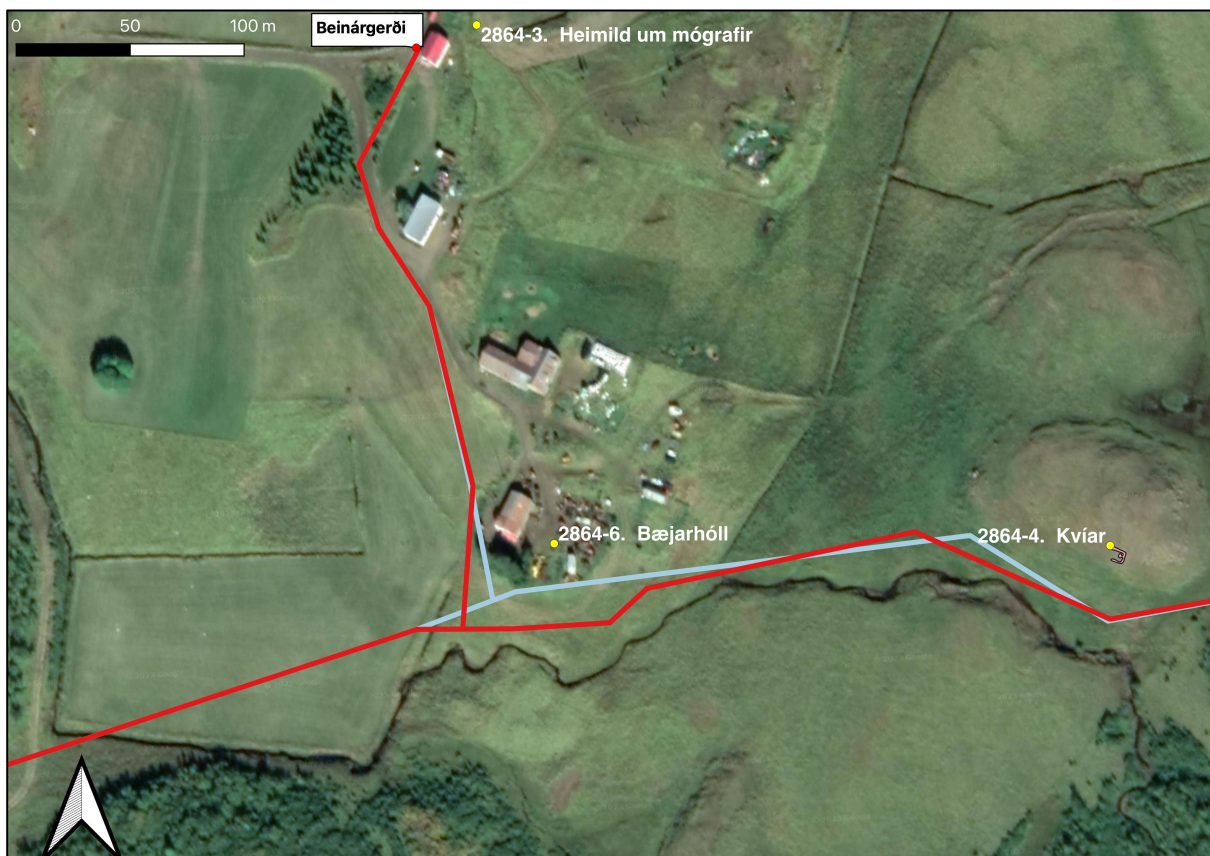
Viðbygginguna má sjá hvítmálaða á mynd 10. Einungis einn veggur stendur eftir af gamla steinbænum frá 1920, þ.e. hluti af útveggs til austurs, sjá mynd 11. Svæðið þar sem bæjarhóllinn var mældur upp (austan við geymsluna) er nú sléttað og nýtt sem bílastæði fyrir gröfur og vinnuvélar. Á mynd 12 má sjá svæðið þar sem bæjarhóllinn var hnitsettur.



Mynd 12. Horft til norðurs yfir svæðið þar sem bæjarhóll 2864-6 var hnitsettur.

Bæjarhóllinn var mældur upp í um 60 m fjarlægð norðan við bæjarlækinn.

Staðsetning línulagnar hjá Beinárgerði 4 var færð til að vernda minjar 2864-6, sjá fyrri tillögu með bláu og endanlega með rauðu sýnda á mynd 13. Hnitsettur bæjarhóll í nú í um 33 m fjarlægð norðan við línulögn.



Mynd 13. Loftmynd af hnitsetningu mógrafa 2864-3, kvía 2864-4 og bæjarhóls 2864-6.

Ketilsstaðir

Að Ketilsstöðum (SM-029) eru 37 þekktar fornleifar. Jarðarinnar er getið í heimildum frá 1367 (DI III 232) og máldaga Vallaneskirkju 1397 (DI IV, 204). Ketilsstaða er einnig getið í Landnámu. Þar voru Ásröður og Ásvör Herjólfsdóttir sögð hafa búið. Kirkjan að Ketilsstöðum var langlífasta hálfkirkja í Múlaþingi, hún þjónaði frá Vallanesi. Erlendur



Mynd 14. Frikirkjan að Ketilsstöðum, reist árið 1914.

Bjarnason sýslumaður stofnaði hálfkirkju að Ketilsstöðum árið 1500. Um aldamót 1900 var að bænum lítil torfkirkja með spónþaki. Hún var rifin 1909 og árið 1917 var byggð steinkirkja frikirkjusafnaðarins í Vallahreppi. Íbúðarhúsið að Ketilsstöðum stendur að öllum líkindum á gamla bæjarhólnum (SM-029:001). Ketilsstaðir áttu Víðastaði í Hjaltastaðaðinghá, rekasand á Héraðssöndum og tíundir og ljóstolla af hjáleigum sem voru allnokkrar, til að mynda Keldhóla, Hallberuhús (400-500 m SV af bæ) og Útnyrðingsstaði – sem og hjáleigu NA frá bæ og afbýlin Hrauk, Kinn, Oddagerði og Steinagerði og Sigurðargerði frá bæ. Nýbýli úr Ketilsstaðalandi eru Unalækur, Stangarás og Langahlíð, auk sumarbústaða sem standa niður við Lagarfljót, byggðir 1965 og 1970.¹⁴

Heimildir geta um beitarhús við Beinahvamm rétt utan við Grímsárós sem voru aflögð fyrir 1940, beitarhúsin Beinaflöt við Beiná (sögð forn), Gerðishús við Gerðisás, Grundarhús við fjallsrætur (sauðahús), Hnútuhaus handan fjalls við Köldukvísl, myllutóft við Unalæk og áveitugarða á Ketilsstaðanesi (vestast og niður við Grímsá). Torfbær var aflagður að Ketilsstöðum laust eftir 1910, þá var byggt steinhús.¹⁵ Einnig eru heimildir um örnefnið

¹⁴ Adolf Friðriksson (ritstj.). (2001). „Fornleifakönnun vegna fyrirhugaðrar virkjunar við Kárahnjúka.“ FS135a-00061, Skýrslur FSÍ um umhverfismat. Reykjavík, Fornleifastofnun Íslands. (ekkt blaðsíðutal); Hjörleifur Guttormsson (2018). *Upphæð og öræfin suður af*. Ferðafélag Íslands, bl. 44-51; Orri Vésteinsson og Sædis Gunnarsdóttir. „Menningarminjar í Vallahreppi í Suður-Múlasýslu. Svæðisskráning“ bls. 21-26; Þorsteinn Pálsson og Ólafur Ragnarsson (ritstj.). „Frikirkja á Ketilsstöðum“. *Vísir*, 182. tbl., 08.08.1976. Sótt á: Timarit.is.

¹⁵ Ármann Halldórsson, 1975. *Sveitir og jarðir í Múlaþingi, II. bindi*, bls. 176-177; Helgi Hallgrímsson, *Ræktunaráætlun fyrir Stangarás í Vallahreppi*, 1994, bls. 1.

Hjáleigu utan við túnið, neðan vegar, þar hjá mun standa Pétursklettur með áletruninni „PP 1868 XII AP“. Talið er að áletrunin hafi verið höggvin af Pétri Péturssyni jökli yngri.¹⁶

Staðsetning áður nefndna minja var skoðuð út frá hnitsetningu örnefna á Minjavefsja.¹⁷ Engar af þeim teljast nálægt línulögn vatnsveitu eða sáust á vettvangi.

Geta má þess að skoðuð var stein- og torfhleðsla hjá Ketilsstöðum sem reyndust ekki fornleifar, enda var hana ekki að finna á loftmynd frá 1955 og hún þá því að öllum líkindum hlaðin eftir miðja tuttugustu öldina. Líklega er um að ræða hleðslu meðfram girðingastæði. Sjá mynd 15.



Mynd 15. Horft til vesturs yfir hleðslu sem reyndist ekki vera fornleifar.

2864-5. Braggi. Ákveðið var að hnitsetja bragga að Ketilsstöðum þó að hann teljist ekki fornminjar samkvæmt skilgreiningu laga nr. 80/2012. Bragginn er um 11 m að lengd og um 5 m á breidd, hæð um 2 m. Bragginn er áhugaverður fyrir þær sakir að hann er herminjar úr seinni herstyrjöldinni. Að sögn Hallgríms Bergssonar frá Ketilsstöðum (f. 1940) var bragginn fluttur að Ketilsstöðum á árunum 1950-1960. Að öllum líkindum



Mynd 16. Horft til austurs yfir bragginn að Ketilsstöðum.

er um svokallaðan stríðsárabragga að ræða. Á stríðsárum seinni heimsstyrjaldarinnar risu 100

¹⁶ Helgi Hallgrímsson, *Ræktunaráætlun fyrir Stangarás í Vallahreppi*, 1994, bls. 2; Orri Vésteinsson og Sædís Gunnarsdóttir. „Menningarminjar í Vallahreppi í Suður-Múlasýslu. Svæðisskráning“ bls. 21-26.

¹⁷ Minjavefsja Minjastofnunar.

Nr.	Teg.	Fj.	Hættumat	Hætta	Ástand	Aldur	Friðlýst?	Mótvægisáðgerðir	ÍSNET hnit
2864-1	Beinárgerði. mógröf	1	Framkv.	Ekki í hættu	Greinanleg	1700 - 1900	Já (friðaður)	Minjar mældar upp og ljósmyndaðar.	711010.7 528727.3
2864-2	Beinárgerði áveitugarður	1	Framkv.	Í hættu	Greinanlegur	1700 - 1900	Já (friðaður)	Minjar mældar upp og ljósmyndaðar.	710921.2 529565.6
2864-3	Beinárgerði heimild um mógrafir	1	Framkv.	Ekki í hættu	Ekki greinanlegar	1700 - 1900	Já (friðaður)	Minjar hnitsettar.	711888.77 52936.81
2864-4	Beinárgerði kvíar	1	Framkv.	Ekki í hættu	Greinanleg	1700 - 1900	Já (friðaður)	Minjar mældar upp og ljósmyndaðar.	712166.9 528908.2
2864-5	Ketilsstaðir (Herminjar) braggi	1	Framkv.	Í hættu	Greinanlegur	1940 - 1950	Nei	Minjar mældar upp og ljósmyndaðar.	711048.18 530425.62
2864-6	Beinárgerði bæjarhóll	1	Framkv.	Í hættu	Illgreinanlegur	1800 - 1920	Já (friðaður)	Minjar hnitsettar og lína færð.	711922.71 528909.22

braggar á Seyðisfirði og 80 á Reyðarfirði.¹⁸ Braggarnir voru síðan rifnir niður og nýttir af íbúum víða á Austurlandi, m.a. í sveitum fjórðungsins.

Bragginn var mældur upp í um 3 m fjarlægð austan við línulögn vatnsveitu.

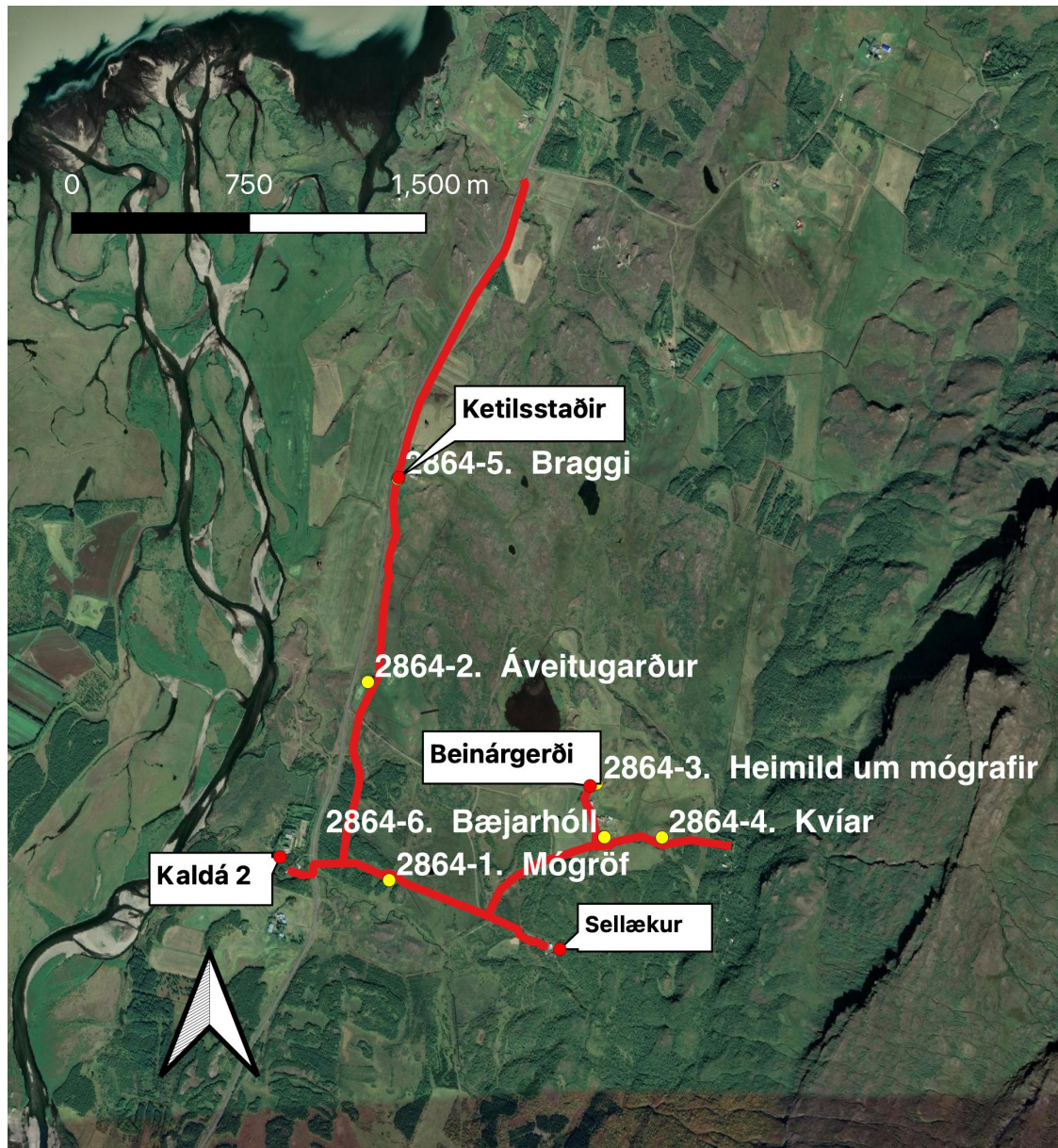
Tafla 1

Niðurstaða

Í töflu 1 er að finna lista yfir niðurstöðu fornleifaskráningarinnar. Engar friðlýstar fornleifar voru innan 100 m marka frá línulögn. Fimm friðaðar fornleifar: 2864-1 (mógröf), 2864-2 (áveitugarður), 2864-3 (heimild um mógrafir), 2864-4 (kvíar) og 2864-6 (bæjarhóll), sem og einar herminjar: 2864-5, (braggi) fundust í nálægð við línu ljósleiðara eins og lýst er í skýrslunni hér að framan. Hjá minjum 2864-6 (bæjarhóli) reyndist nauðsynlegt að færa línuna, í öðrum tilfellum töldust það nægjanlegar mótvægisáðgerðir að mæla upp og hnitsetja minjar til að gætt verði að varðveislu þeirra við lagningu vatnsveitu. Það er þó ákvörðun Minjastofnunar Íslands með hvaða hætti varðveislu eða frekari rannsóknum skuli vera háttað. Minnt er á að allar minjar sem eru eldri en 100 ára eru friðaðar og þeim fylgir 15 m friðhelgunarsvæði út frá ystu mörkum þeirra. Þegar ekki er hægt að tryggja öryggi fornleifa eða þær þarf að fjarlægja vegna fyrirhugaðra framkvæmda þarf að grípa til mótvægisáðgerða. Slíkar aðgerðir geta verið allt frá breyttri áætlun um framkvæmdir sem taka tillit til fornleifa

¹⁸ Friðþór Eydal. „Braggar á Íslandi.“ Sótt á: <https://www.minjastofnun.is/media/skjol-i-grein/Hermannaskalar-braggar-a-Islandi.pdf>, bls. 40-41.

(1. kostur), nákvæmri GPS staðsetningu og ljósmyndun, að nákvæmri fornleifarannsókn, s.s. könnunarskurðum. Þá er tekinn þverskurður í gegnum minjarnar, snið teiknað og ljósmyndað og gjóskulaga leitað til að aldursgreina eftir atvikum. Leita þarf leyfis Minjastofnunar Íslands í öllum tilfellum og stofnunin ákveður umfangið og setur þá skilmála sem henni kann að þykja nauðsynleg. Varast ber að nýta svæðin í kringum fornleifar sem geymslustaði eða brautir fyrir vélar og tæki, eða efnisgeymslur af hverju tagi nema að leyfi Minjastofnunar Íslands komi til með eða án skilmála sem stofnunin kann að setja.



Mynd 17. Yfirlitsmynd yfir minjar nálægt línulögn á skráningarsvæðinu.

Heimildir

Adolf Friðriksson (ritstj.). (2001). „Fornleifakönnun vegna fyrirhugaðrar virkjunar við Kárahnjúka.“ FS135a-00061, Skýrslur FSÍ um umhverfismat. Reykjavík, Fornleifastofnun Íslands.

Ágúst Ó. Georgsson. (1990). *Fornleifaskrá. Skrá um friðlýstar fornleifar*. Fornleifanefnd - Þjóðminjasafn Íslands. Reykjavík.

Ármann Halldórsson, (1975). *Sveitir og jarðir í Múlapingi, II. bindi*, Búnaðarsamband Austurlands.

Friðþór Eydal. „Braggar á Íslandi.“ Sótt á: <https://www.minjastofnun.is/media/skjol-i-grein/Hermannaskalar-braggar-a-Islandi.pdf>

Helgi Hallgrímsson, *Ræktunaráætlun fyrir Eyjólfsstaði í Vallahreppi* [Óbirt, varðveitt hjá Skógrækt ríkisins].

Hjörleifur Guttormsson (2018). *Upphérað og öræfin suður af*. Ferðafélag Íslands.

Íslenskt fornbréfasafn, I-XVI. (1857-1972). Kaupmannahöfn/Reykjavík.

Loftmynd frá 1955 (Grímsárvirkjun-Egilsstaðir). Númer LI2-1727. Af lmi.is, loftmyndasafn.

Lög um menningarminjar. Nr. 80, 29. júní 2012.

Minjavefsjá Minjastofnunar Íslands (www.map.is/minjastofnun/#)

Munnleg heimild, Jóhannes Óskar Benediktsson, Beinárgerði, f. 1946.

Munnleg heimild, Hallgrímur Bergsson, Ketilsstöðum, f. 1940.

Ólafur Olavíus. (1965). *Ferðabók* (II. bindi). Steindór Steindórsson frá Hlöðum íslenskaði, Bókafellsútgáfan, Reykjavík.

Orri Vésteinsson og Sædís Gunnarsdóttir. (1998). „Menningarminjar á Fljótsdalshéraði og í Borgarfirði eystra. Greinargerð um svæðisskráningu.“ Reykjavík, Fornleifastofnun Íslands. FS072-98081.

Túnakort (1919-1920) fyrir Beinárgerði og Ketilsstaði, Vallahrepp, Suður-Múlasýslu, nú Múlapingi. Þjóðskjalasafn Íslands, Reykjavík (testbirting.manntal.is).

Vefheimild: Fasteignaskrá 2023 á <https://fasteignaskra.is/fasteignir/fasteignamat/>

Porsteinn Pálsson og Ólafur Ragnarsson (ritstj.). „Fríkirkja á Ketilsstöðum“. Vísir, 182. Tbl., 08.08.1976. Sótt á: Timarit.is.

Örnefnastofnun (1972). *Skrá yfir örnefni að Eyjólfsstöðum, Beinárgerði og Ketilsstöðum, Vallahreppi, Suður-Múlasýslu Uppfletting á nafnid.is*