



# **Fornleifaskráning vegna skógræktaráforma í landi Saltvíkur í Norðurþingi**



Rannveig Þórhallsdóttir  
2023

*Forsíðumynd: Horft til norðvesturs yfir Fornutættur í landi Saltvíkur.*



© Rannveig Þórhallsdóttir  
Nóvember 2023

## Efnisyfirlit

<b>ABSTRACT .....</b>	<b>4</b>
<b>TILGANGUR FORNLEIFASKRÁNINGAR .....</b>	<b>4</b>
<b>DEILISKIPULAGSSVÆÐIÐ .....</b>	<b>7</b>
<b>SALTVÍK.....</b>	<b>7</b>
<b>FORNLEIFASKRÁNINGIN .....</b>	<b>8</b>
<b>NIÐURSTAÐA .....</b>	<b>26</b>
<b>HEIMILDIR .....</b>	<b>30</b>

## Abstract

Archaeological registration was done by Sagnabrunnur in August 2023 at Saltvík in Norðurþing. No sanctioned archaeological remains were found in the area, but 39 protected archaeological remains (100 years or older) were found in the area. The Cultural Heritage Agency of Iceland will decide on a sufficient preservation of the archaeological remains, according to the Icelandic Heritage Law Nr. 80/2012.

## Tilgangur fornleifaskráningar

Samkvæmt 4. mgr. 3. gr. laga um menningarminjar nr. 80/2012, sem tóku við af þjóðminjalögum nr. 107/2001 1. janúar 2013, njóta fornleifar friðunar og eru þannig verndaðar gegn hvers kyns raski.

Í 3. mgr. 3. gr. nr. 80/2012 eru fornleifar skilgreindar með svofelldum hætti:

„Fornleifar teljast hvers kyns mannvistarleifar, á landi, í jörðu, í jökli, sjó eða vatni, sem menn hafa gert eða mannaverk eru á og eru 100 ára og eldri, svo sem:

a. búsetulandslag, skruðgarðar og kirkjugarðar, byggðaleifar, bæjarstæði og bæjarleifar ásamt tilheyrandi leifum mannvirkja og öskuhauga, húsaleifar hvers kyns, svo sem leifar kirkna, bænhusa, klaustra, þingstaða og búða, leifar af verbúðum, naustum og verslunarstöðum og byggðaleifar í hellum og skútum,

b. vinnustaðir þar sem aflað var fanga, svo sem leifar af seljum, verstöðvum, bóllum, mógröfum, kolagröfum og rauðablæstri,

c. tún- og akurgerði, leifar rétta, áveitumannvirki og aðrar ræktunarmínjar, svo og leifar eftir veiðar til sjávar og sveita,

d. vegir og götur, leifar af stíflum, leifar af brúm og öðrum samgöngumannvirkjum, vöð, varir, leifar hafnarmannvirkja og bátalægi, slippir, ferjustaðir, kláfar, vörður og önnur vega- og siglingamerki ásamt kennileitum þeirra,

e. virki og skansar og leifar af öðrum varnarmannvirkjum,

f. þingstaðir, meintir hörgar, hof og vé, brunnar, uppsprettur, álagablettir og aðrir staðir og kennileiti sem tengjast siðum, venjum, þjóðtrú eða þjóðsagnahefð,

g. áletranir, myndir eða önnur verksummerki af manna völdum í hellum eða skútum, á klettum, klöppum eða jarðföstum steinum og minningarmörk í kirkjugörðum,

h. haugar, dysjar og aðrir greftrunarstaðir úr heiðnum eða kristnum sið,

i. skipsflök eða hlutar þeirra.“

Í 21. gr. laga nr. 80/2012 er kveðið á um verndun fornleifa:

„Fornleifum, sbr. 3. mgr. 3. gr., jafnt þeim sem eru friðlýstar sem þjóðminjar og þeim sem njóta friðunar í krafti aldurs, má enginn, hvorki landeigandi, ábúandi, framkvæmdaraðili né nokkur annar, spilla, granda eða breyta, hylja, laga, aflaga eða flytja úr stað nema með leyfi Minjastofnunar Íslands.

Eigendur og ábúendur jarða skulu hlúa að fornleifum á landareignum sínum og viðhalda umhverfi þeirra eftir því sem sanngjarnt getur talist. Minjastofnun Íslands er skylt að veita ráðgjöf og leiðbeiningar í því sambandi.

Minjastofnun Íslands gerir nauðsynlegar ráðstafanir til verndar fornleifum, viðhalds eða endurbóta, en áður skal gera landeiganda eða ábúanda viðvart um þær. Ef nauðsyn krefur lætur Minjastofnun Íslands rannsaka fornleifar með uppgreftri eða á annan hátt.“

Friðhelgi fornleifa er ekki háð því að þær séu þekktar eða hafi verið skráðar. Ef áður óþekktar fornleifar finnast ber að tilkynna það Minjastofnun Íslands, sbr. 38. gr. laga nr. 80/2012 og án tafar skv. 1. mgr. 23. gr. megi ætla að þær séu í hættu.

Eitt af markmiðum fornleifaskráningar er að sporna við því að minjar verði fyrir skemmdum af gáleysi eða að nauðsynjalausu. Fornleifaskráning kemur að notum í minjavörslu þegar ákvarðanir eru teknar um aðgerðir til verndar einstökum minjastöðum eða minjasvæðum. Auk þess kemur hún að gagni í rannsóknum og kynningum. Í þessu tilviki, þar sem unnið er að deiliskipulagi á útvistarsvæði, verða til möguleikar á að kynna og nýta minjar á svæðinu.

Ekki er það síður hagur þeirra sem stýra hvers konar framkvæmdum að eiga aðgang að yfirliti um fornleifar á tilteknu svæði. Segja má að við það vinnist tvennt. Unnt verður að taka tillit til minjanna við skipulagsvinnu og nýta þær til að varðveita sögu staðarins í landslaginu. Einnig má minnka stórlega líkur á að framkvæmdaraðilar rekist í miðjum klíðum á fornleifar sem þeir gerðu sér ekki grein fyrir að gætu verið fyrir hendi en reynist svo nauðsynlegt að rannsaka með tilheyrandi kostnaði og töfum á framkvæmdum.

Björgunaruppgröftur, sem er unninn vegna framkvæmda og undir þrýstingi frá framkvæmdaraðilum, er heldur ekki æskilegur frá sjónarmiði fornleifafræðinnar. Fornleifaskráning sameinar þess vegna hagsmuni fræðigreinarinnar og þeirra sem standa að framkvæmdum.

Skráning fornleifa, húsa og mannvirkja skal skv. 16. gr. laga nr. 80/2012 fara fram áður en gengið er frá aðalskipulagi eða deiliskipulagi. Áður en deiliskipulag er afgreitt eða leyfi til framkvæmda eða rannsókna er gefið út skal skráning ætíð fara fram á vettvangi.

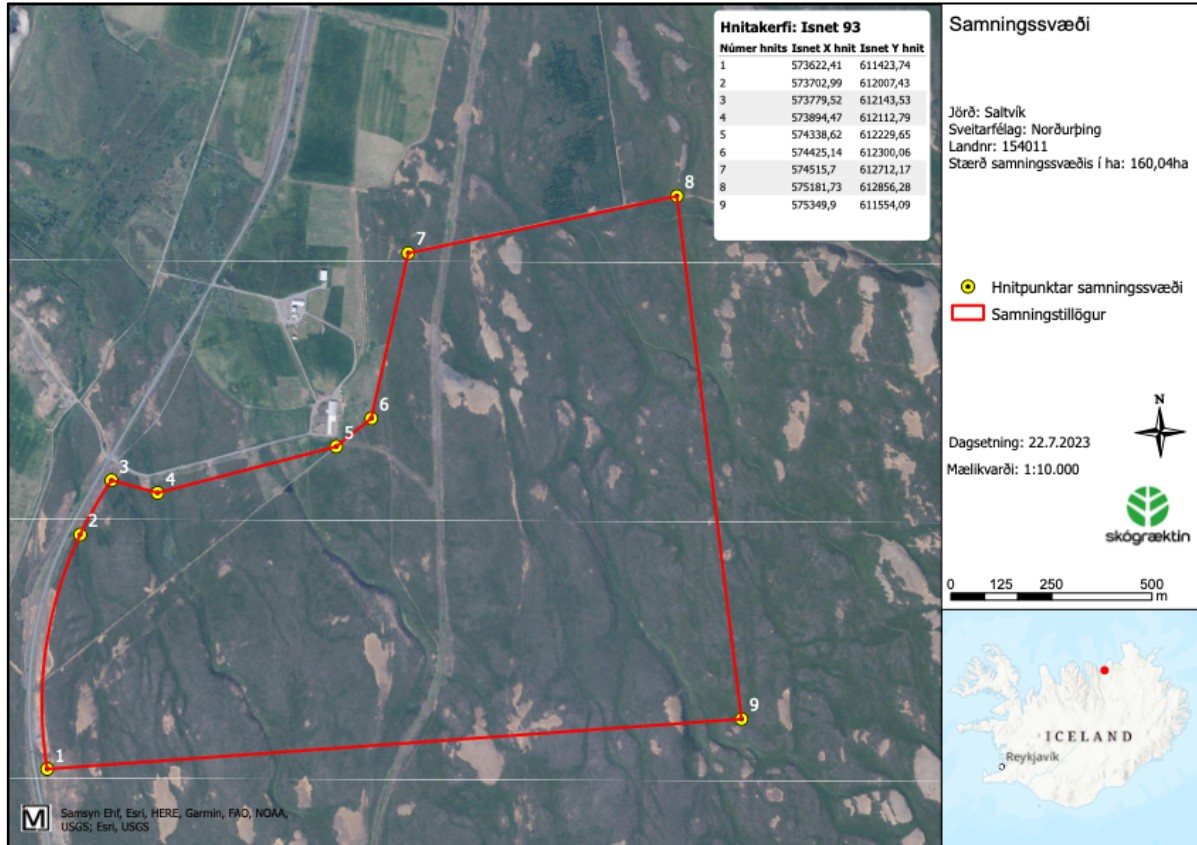
Skulu skipulagsyfyrirvöld hafa samráð við Minjastofnun Íslands um tilhögun skráningar eða endurskoðun á fyrri fornleifa-, húsa- og mannvirkjaskrár með hliðsjón af fyrirhuguðum breytingum á skipulagi. Óheimilt er að veita leyfi til framkvæmda án undanfarandi fornleifa-,

húsa- og mannvirkjaskráningar. Þegar sérstaklega stendur á getur Minjastofnun Íslands veitt undanþágu fyrir framkvæmdum með tilteknum skilyrðum.

Skipulagsyfirvöld skulu tilkynna Minjastofnun Íslands um gerð skipulagsáætlana og verulegar breytingar á þeim og um gerð skýrslna um mat á umhverfisáhrifum.

Almennt er æskilegt að framkvæmdum sé beint frá minjastöðum en sé þess enginn kostur ber að tilkynna Minjastofnun Íslands um framkvæmdirnar með sannanlegum hætti með minnst fjögurra vikna fyrirvara eins og segir í 23. gr. laga nr. 80/2012. Enn fremur segir að Minjastofnun Íslands ákveði að undangenginni vettvangskönnun hvort frekari rannsóknar sé þörf, hvort gera skuli tillögu um friðlýsingu eða hvort fornleifarnar megi víkja og þá með hvaða skilmálum. Óheimilt er að veita leyfi til framkvæmda fyrr en ákvörðun Minjastofnunar Íslands liggur fyrir.

Í 2. mgr. 28. gr. laga nr. 80/2012 segir að framkvæmdaraðili greiði kostnað við þær rannsóknir á fornleifum sem Minjastofnun Íslands ákveður að séu nauðsynlegar vegna fyrirhugaðra framkvæmda. Við allar umfangsmiklar framkvæmdir skal sá sem fyrir þeim stendur bera kostnað af nauðsynlegum rannsóknum og vettvangsskráningu fornleifa.



Mynd 1. Yfirlitsmynd af skráningarsvæðinu í Saltvík.

## Deiliskipulagssvæðið

Deiliskipulagssvæðið (sjá mynd 1) er á um 160,4 ha landi Saltvíkur í Norðurþingi. Svæðið er að miklu leyti lyngi og lággróðri vaxið þó að greina megi rofabörð í landinu.

## Saltvík

Jarðarinnar var getið í skrá um jarðir Hólastóls árið 1449.<sup>1</sup> Árið 2003 voru þrjátíu minjar skráðar í landi jarðarinnar og er sú skráning nýtt að hluta til sem grunnur í eftirfarandi fornleifaskráningu.<sup>2</sup>

<sup>1</sup> Elín Ósk Hreiðarsdóttir. (2003). „Fornleifaskráning í Reykjahreppi. Fyrri hluti.“ Fornleifastofnun Íslands. FS166-01171, bls. 9; DI V, 39;

<sup>2</sup> Elín Ósk Hreiðarsdóttir. (2003). „Fornleifaskráning í Reykjahreppi. Fyrri hluti.“ Fornleifastofnun Íslands. FS166-01171.

## Fornleifaskráningin

Fornleifaskráningin sem hér er unnin hlaut minjanúmerið 3063 hjá Minjastofnun Íslands. Á svæðinu höfðu árin 2002<sup>3</sup> og 2003<sup>4</sup> farið fram fornleifaskráningar á vegum Fornleifastofnunar Íslands og einnig fornleifarannsóknir (könnunarskurðir í minjar) árið 2003.<sup>5</sup> Rannveig Þórhallsdóttir fornleifafræðingur hjá Sagnabrunni ehf. var ráðin af Yggdrasil Carbon til að fornleifaskrá jörðina Saltvík, Norðurþingi vegna skógræktaráforma. Ríkey Ásta Þorsteinsdóttir var fulltrúi verkkaupa. Farið var á vettvang þann 13. ágúst 2023. Ætlunin var að nota dróna við fornleifaskráninguna en þar sem landeigendur töldu hættu á að flug dróna myndi fæla hesta í skipulagðri hestaferð var fallið frá þeim áformum. Hefur það áhrif á gæði mynda af minjum í fornleifaskráningunni, sem eru stundum illgreinanlegar á hefðbundnum ljósmyndum. Í einhverjum tilfellum sýna loftmyndir af map.is fornleifarnar betur en hefðbundnar myndir sem teknar voru á vettvangi. Guðríði Baldvinsdóttur skógræktarráðgjafa hjá Skógrækt ríkisins fær þakkir fyrir góðar ábendingar við vinnslu fornleifaskráningarinnar og fyrir afnot af myndum.

Við vettvangsskoðun fundust eftirfarandi minjar:

**3063-1. Gerði/kirkjugarður.** (SB-318:002 í eldri fornleifaskráningu). Um 30 m sunnan við íbúðarhús. Hringlaga gerði er utan um tóft 3063-2. Allar hleðslur algrónar en þó vel sýnilegar. Gerðið var mælt upp sem um 30 m í þvermál, hleðslur farnar að síga en þó allt að 0,8 m á hæð. Gerðið er allt að 3 m breitt nyrst og austast, þar sem það er



Mynd 2. Horft til norðvesturs yfir gerði/kirkjugarð 3063-1.

mest sigið. Frá nyrsta hluta gerðisins liggur óljós garðhleðsla til suðurs upp að rústinni, sem gæti hafa tilheyrt útihúsi sem byggt var við gerðið og teiknað var inn á túnakort 1919.<sup>6</sup>

<sup>3</sup> Elín Ósk Hreiðarsdóttir. (2002). „Fornleifaskráning á Húsavík.“ Fornleifastofnun Íslands. FS195-02201.

<sup>4</sup> Birna Lárusdóttir, Elín Ósk Hreiðarsdóttir. (2003). „Fornleifaskráning í Reykjahreppi. Fyrri hluti.“ Fornleifastofnun Íslands. FS166-01171.

<sup>5</sup> Adolf Friðriksson, Colleen E. Batey, Hildur Gestsdóttir, Thomas McGovern og Orri Vésteinsson. (2003). „Fornleifarannsóknir í Saltvík 2003.“ Fornleifastofnun Íslands. FS0246-03271.

<sup>6</sup> Birna Lárusdóttir, Elín Ósk Hreiðarsdóttir. (2003). „Fornleifaskráning í Reykjahreppi. Fyrri hluti.“ Fornleifastofnun Íslands. FS166-01171, bls. 9-10.



Hugsanlega er gerðið/kirkjugarðurinn af elstu tegund kristinna kirkjugarða, sbr. kirkjurannsóknir Guðnýjar Zoëga í Skagafirði.<sup>7</sup> Við vettvangsskoðun 2023 sást að gerðið er afgirt með girðingu, líklega til að verja það fyrir beit hesta. Norðvestan við minjarnar eru rólur, kofar og smáhýsi.

*Minjarnar eru í 150 m fjarlægð utan deiliskipulagssvæðisins og teljast því ekki í hættu vegna skógræktaráforma.*

**3063-2. Kirkja/útihús (SP-318:002).** Um 30 m sunnan við íbúðarhús. Árið 1712 skráðu Árni Magnússon og Páll Vídalín hálfkirkju eða bænhús að Saltvík. Samkvæmt túnakorti frá 1919 stóð útihús á þessum stað. Tóftinni (hringlaga gerði og tóft innan þess) var þannig að lýst í fornleifaskráningu árið 2003 að



*Mynd 3. Horft til suðurs yfir tóft 3063-2.*

um væri að ræða hringlaga gerði, þúst upp við það innanvert og rúst í miðju gerðinu. Tóftin innan gerðis var um 6x6 m að stærð, stóð norðar en fyrir miðju gerðisins og reis hærra en gerðið sjálft. Hugsanlega hefur mannvirkið verið reist á dálitlum hóli. Ytri veggjarbrúnir greinilegri en þær ytri.<sup>8</sup>

Þegar minjarnar voru mældar upp árið 2023 reyndust þær 10x10 m að utanmáli. Minjarnar eru taldar geta verið kirkja eða hálfkirkja (áttalag N-S og inngangur til N). Líklegra er þó yngri minjar hafi verið reistar á eldri minjum, en kirkjan gæti leynst undir sverði.

*Minjarnar eru í 150 m fjarlægð utan deiliskipulagssvæðisins og teljast því ekki í hættu vegna skógræktaráforma.*

<sup>7</sup> Guðný Zoëga, Douglas J. Bolender. (2014). „Uppgröftur 11. aldar kirkjugarðs á Stóru-Seylu 2012-2013. Skagfirska kirkjurannsóknin II áfangi.“ Byggðasafn Skagfirðinga. Rannsóknarskýrslur, 2014/145.

<sup>8</sup> Birna Lárusdóttir, Elín Ósk Hreiðarsdóttir. (2003). „Fornleifaskráning í Reykjahreppi. Fyrri hluti.“ Fornleifastofnun Íslands. FS166-01171, bls. 9-10.

### 3063-3. Tóftir (SP-318:028 E).<sup>9</sup>

Hjá Fornutættum, í um 470 m fjarlægð sunnan við íbúðarhúsið að Saltvík og í um 80 m fjarlægð austan við Gildrugil og bæjarlæk Saltvíkur var mæld upp tóft um 7x6 m að utanmáli. Tóftin er lyngi vaxin og jarðsokkin, hæð veggja um 0,2-0,3 m. Áttalag A-V, inngangur til V, veggir um 2,5 m breiðir.



Mynd 4. Horft til norðurs yfir tóft 3063-3.

*Minjarnar eru innan deiliskipulagssvæðisins og teljast því í hættu.*

### 3063-4. Tóftir.

Hjá Fornutættum, í um 490 m fjarlægð sunnan við íbúðarhúsið að Saltvík og í um 80 m fjarlægð austan við Gildrugil og bæjarlæk Saltvíkur var mæld upp tóft um 10x7 m að utanmáli. Tóftin er lyngi vaxin og jarðsokkin, hæð veggja um 0,2-0,3 m. Áttalag A-V, inngangur til V. Veggir virðast allt að 3 m breiðir í þvermál, enda jarðsokknir.



Mynd 5. Tóftir 3063-4, horft til austurs.

*Minjarnar eru innan deiliskipulagssvæðisins og teljast því í hættu.*

<sup>9</sup> Birna Lárusdóttir, Elín Ósk Hreiðarsdóttir. (2003). „Fornleifaskráning í Reykjahreppi. Fyrri hluti.“ Fornleifastofnun Íslands. FS166-01171, bls. 17-18.

### 3063-5. Tóftir. (SB-318:028 A).<sup>10</sup>

Hjá Fornutættum, í um 500 m fjarlægð sunnan við íbúðarhúsið að Saltvík og í um 50 m fjarlægð austan við Gildrugil og bæjarlæk Saltvíkur var mæld upp tóft um 28x10 m að utanmáli. Tóftin er lyngi vaxin og jarðsokkin, hæð veggja um 0,2-0,3 m. Áttalag NV-SA, inngangur til NV. Til SA er rými sem er um 4 m í þvermál að innanmáli. Í eldri



Mynd 6. Tóftir 3063-5, horft til norðurs.

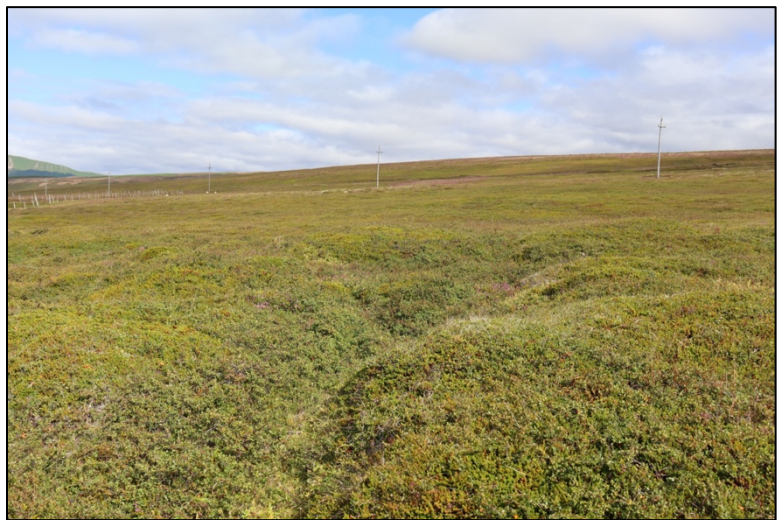
fornleifaskráningu er talið að það rými gæti hafa verið nýtt sem skothús eða smalabyrgi í seinni tíð.<sup>11</sup> Veggir virðast allt að 4 m breiðir, enda mjög jarðsokknir.

Grafinn var könnunarskurður í tóftina árið 2003. Mannvirkið virðist eldra V-1477.<sup>12</sup>

*Minjarnar eru innan deiliskipulagssvæðisins og teljast því í hættu.*

### 3063-6. Tóftir<sup>13</sup>.

Hjá Fornutættum, í um 500 m fjarlægð sunnan við íbúðarhúsið að Saltvík og í um 40 m fjarlægð austan við Gildrugil og bæjarlæk Saltvíkur var mæld upp tóft, um 30x6 m að utanmáli. Tóftin virðist rofin til vesturs, eða skiptast í tvö rými. Tóftin er lyngi vaxin og jarðsokkin, hæð veggja um 0,2-0,3 m. Áttalag A-V, inngangur til V. Veggir virðast allt að 3 m breiðir.



Mynd 7. Horft til austurs yfir tóft 3063-6.

*Minjarnar eru innan deiliskipulagssvæðisins og teljast því í hættu.*

<sup>10</sup> Birna Lárusdóttir, Elín Ósk Hreiðarsdóttir. (2003). „Fornleifaskráning í Reykjahreppi. Fyrri hluti.“ Fornleifastofnun Íslands. FS166-01171, bls. 17-18.

<sup>11</sup> Birna Lárusdóttir, Elín Ósk Hreiðarsdóttir. (2003). „Fornleifaskráning í Reykjahreppi. Fyrri hluti.“ Fornleifastofnun Íslands. FS166-01171, bls. 17-18.

<sup>12</sup> Orri Vésteinsson (ritstj.). (2004). “Fornleifarannsóknir í Saltvík 2003.” Fornleifastofnun Íslands. FS246-03271, bls. 6-14.

<sup>13</sup> Ekki skráð í fornleifaskráningu Birnu Lárusdóttur og Elínar Óskar Hreiðarsdóttur árið 2003.

**3063-7. Tóftir (SP-318:028 C).**<sup>14</sup>

Hjá Fornutættum, í um 520 m fjarlægð sunnan við íbúðarhúsið að Saltvík og í um 10 m fjarlægð austan við Gildrugil og bæjarlæk Saltvíkur var mæld upp hringlaga tóft, um 9x6 m að utanmáli. Tóftin er lyngi og eini vaxin og jarðsokkin, hæð veggja um 0,3-0,4 m. Áttalag N-S,



*Mynd 8. Horft til norðvesturs yfir tóft 3063-7.*

enginn greinanlegur inngangur. Veggir virðast um 3 m breiðir.

*Minjarnar eru innan deiliskipulagssvæðisins og teljast því í hættu.*

**3063-8. Tóftir (SP-318:028 D).**<sup>15</sup>

Í um 600 m fjarlægð sunnan við íbúðarhúsið að Saltvík og í um 30 m fjarlægð vestan við Gildrugil og bæjarlæk Saltvíkur var mæld upp tóft, um 13x6 m að utanmáli. Tóftin er lyngi vaxin og jarðsokkin, hæð veggja um 0,3-0,4 m. Áttalag N-S, inngangur til N. Veggir virðast um 1,7 m breiðir.



*Mynd 9. Horft til austurs yfir tóft 3063-8.*

*Minjarnar eru innan deiliskipulagssvæðisins og teljast því í hættu.*

<sup>14</sup> Birna Lárusdóttir, Elín Ósk Hreiðarsdóttir. (2003). „Fornleifaskráning í Reykjahreppi. Fyrri hluti.“ Fornleifastofnun Íslands. FS166-01171, bls. 17-18.

<sup>15</sup> Birna Lárusdóttir, Elín Ósk Hreiðarsdóttir. (2003). „Fornleifaskráning í Reykjahreppi. Fyrri hluti.“ Fornleifastofnun Íslands. FS166-01171, bls. 17-18.

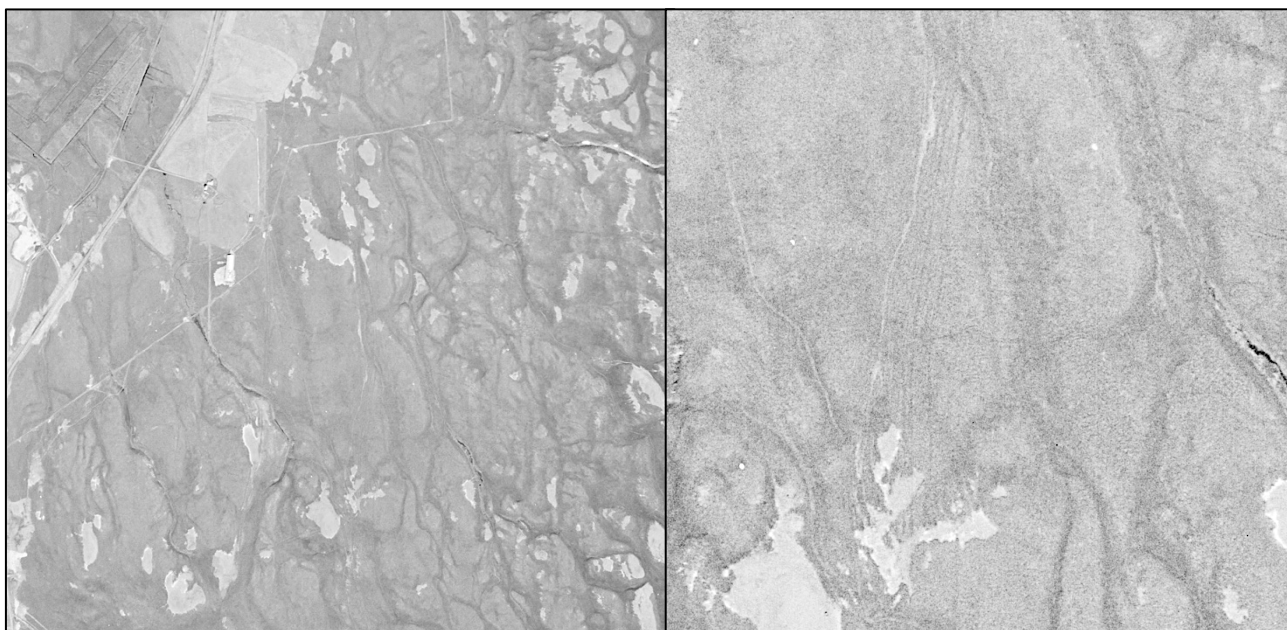
### 3063-9. Traðir.

Á vettvangi er hægt að greina traðir sem lágu hjá minjasvæðinu við Fornutættur og upp með Gildrugili. Traðirnar geta verið fornar að hluta þó að þær séu nýttar enn í dag. Traðirnar voru hnitsettar frá NV til SA á um 650 m löngu svæði.

*Minjarnar eru innan deiliskipulagssvæðisins og teljast því í hættu.*



Mynd 10. Horfi til austurs yfir traðir 3063-9 upp með Gildrugili.



Mynd 11. Lofmynd af Saltvík frá 1990, LMI-kort-L16-L-4450.

Mynd 12. Garður 3063-9 greinilegur tvöfaldur með ferhyrnum "reitum."

### 3063-10. Garður (forngarður – SP-318:021 og SP-318:26)<sup>16</sup>.

Í eldri fornleifaskráningu segir um SP-318:021: „Garðlag, óþekkt. Garðlag liggur upp frá Saltvík hér um bil miðja vegu milli garðlaga 025 og 009. Það fer undir þjóðveginn og áfram til suðurs, skammt austan við fornlega, hringlaga garð um Saltvíkurtún (sjá 016) og tengist svo miklu garðlagi (026) nokkru ofar. Út frá þessum garði til vesturs liggur mikið og fornt garðlag

<sup>16</sup> Birna Lárusdóttir, Elín Ósk Hreiðarsdóttir. (2003). „Fornleifaskráning í Reykjahreppi. Fyrri hluti.“ Fornleifastofnun Íslands. FS166-01171, bls. 17-18.

(SP-320:040) um 2-300 m neðan við mót þess og garðlags 026. Ofan vegar liggur garðurinn að mestu um harðlendismóa, en neðan vegar eru mýrar, nú að nokkru framræstar á kafla. Garðurinn sést víðast hvar vel á loftmynd sem tekin var sumarið 1990, þó virðist hann horfinn á kafla í framræstri mýri neðan vegar. Heildarlengd garðsins hefur verið hátt í 1200 metrar.“<sup>17</sup>

Um SP-318:026 segir: „Mikill garður liggur ofan við Saltvík, í beinu framhaldi af garði SP-320:040, sem skráður var í Laxamýrarlandi. Móar. Garður þessi á upptök sín við suðurenda garðs 021 og tekur raunverulega við af garði SP-320:040 en er ekki í línu við hann heldur liggur ofar og fjær heimalöndum Saltvíkur. Munar þar um 300 m. Garðurinn liggur hér um bil A-V. Heildarlengd hans hefur verið um 2,5 km og niður frá honum til norðurs liggja þvergarðar 023, 009 og 021. Heildarlengd hans hefur verið um 2 km.“<sup>18</sup>



Mynd 13. Horft til norðurs yfir garðlag 3063-10. Guðríður Baldvinsdóttir skógræktarráðunautur tók myndina við vettvangsskoðun 2023.

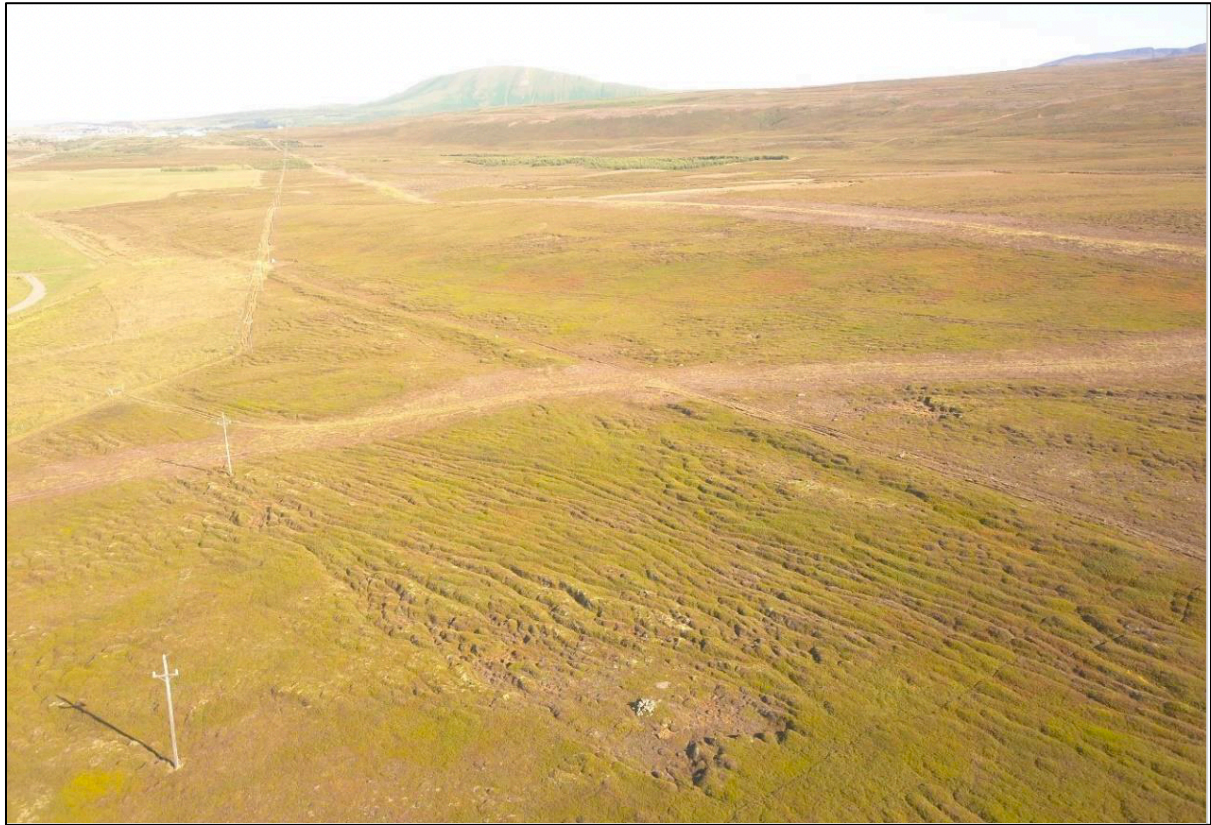
Fjallað hefur verið um mikla forngarðana, meðal annars garðakerfi nálægt Saltvík á bls. 141 í bók Árna Einarssonar, „Tíminn sefur“.

Mældur var upp 1,2 km langur og um 50 m breiður garður innan deiliskipulagssvæðisins. Garðurinn austan við Saltvík er tvöfaldur á kafla, mjög jarðsokkinn og þýfður, um 0,5 m hár. Til austurs liggur hliðargarður, um 200 m og um 17 m breiður. Við garðakerfið eru nokkrar traðir og reiðgötur sem gerð verður frekari grein fyrir hér á eftir.

*Minjarnar eru innan deiliskipulagssvæðisins og teljast því í hættu.*

<sup>17</sup> Birna Lárusdóttir, Elín Ósk Hreiðarsdóttir. (2003). „Fornleifaskráning í Reykjahreppi. Fyrri hluti.“ Fornleifastofnun Íslands. FS166-01171, bls. 16.

<sup>18</sup> Birna Lárusdóttir, Elín Ósk Hreiðarsdóttir. (2003). „Fornleifaskráning í Reykjahreppi. Fyrri hluti.“ Fornleifastofnun Íslands. FS166-01171, bls. 17.



Mynd 14. Reiðgata 3063-11 á drónamynd frá Guðriði Baldvinsdóttur skógræktarráðunauti. Horft til norðausturs.

### **3063-11. Reiðgötur.**

Innan deiliskipulagssvæðisins eru djúpar reiðgötur, eins og sjá má á mynd 14. Reiðgöturnar voru mældar upp sem um 70 m breiðar og um 850 m langar, frá NV til SA. Þær liggja frá Saltvík að garði 3063-10.

*Minjarnar eru innan deiliskipulagssvæðisins og teljast því í hættu.*

### **3063-12. Traðir.**

Á vettvangi er hægt að greina traðir sem lágu frá Saltvík og upp að gördum 3063-10. Traðirnar voru hnitsettar frá NV til SA á um 700 m löngu svæði.

*Minjarnar eru innan deiliskipulagssvæðisins og teljast því í hættu.*



Mynd 15. Horft til norðvesturs yfir traðir 3063-12.

### 3063-13. Varða.

Heilleg varða með um 13 umröðum steina fannst á vettvangi á Hellumel. Ummál vörðunnar er um 1,5 m, hæð hleðslu um 1,5 m.

*Minjarnar eru innan deiliskipulagssvæðisins og teljast því í hættu.*



*Mynd 16. Varða 3063-13. Horft til suðurs.*

### 3063-14. Varða.

Nýleg varða með um 17 umröðum steina fannst á vettvangi á Hellumel. Ummál vörðunnar er um 1,5 m, hæð hleðslu um 1,8 m.

*Minjarnar eru utan deiliskipulagssvæðisins og teljast því ekki í hættu.*



*Mynd 17. Varða 3063-14. Horft til norðurs.*



**3063-15. Tóft. (SP-318:14 G)<sup>19</sup>.**

Við Mýrarlæg fannst jarðsokkin og lyngi vaxin tóft með um 0,2-0,3 m háum veggjum. Utanmál tóftar um 22x8 m, áttalag A-V, inngangur til V. Breidd veggja um 3 m.

*Minjarnar eru innan deiliskipulagssvæðisins og teljast því í hættu.*



*Mynd 18. Horft til vesturs yfir tóft 3063-15.*

**3063-16. Tóft. Tóft. (SP-318:14 F)<sup>20</sup>.**

Við Mýrarlæg fannst jarðsokkin og lyngi vaxin tóft með um 0,3-0,4 m háum veggjum. Utanmál tóftar um 6x5 m, áttalag NA-SV, inngangur til NA. Breidd veggja um 1,7 m.

*Minjarnar eru innan deiliskipulagssvæðisins og teljast því í hættu.*



*Mynd 19. Horft til suðausturs yfir tóftir 3063-16 og 3063-17. Austan við tóft 3063-17 liggja traðir 3063-32.*

**3063-17. Tóft. (SP-318:14 – skráð sem óljós tóft)<sup>21</sup>.**

Við Mýrarlæg fannst jarðsokkin og lyngi vaxin tóft með um 0,3-0,4 m háum veggjum. Utanmál tóftar um 12x7 m, áttalag SA-NV, inngangur til NV. Breidd veggja um 2,5 m.

*Minjarnar eru innan deiliskipulagssvæðisins og teljast því í hættu.*

<sup>19</sup> Birna Lárusdóttir, Elín Ósk Hreiðarsdóttir. (2003). „Fornleifaskráning í Reykjahreppi. Fyrri hluti.“ Fornleifastofnun Íslands. FS166-01171, bls. 13-14..

<sup>20</sup> Birna Lárusdóttir, Elín Ósk Hreiðarsdóttir. (2003). „Fornleifaskráning í Reykjahreppi. Fyrri hluti.“ Fornleifastofnun Íslands. FS166-01171, bls. 13-14..

<sup>21</sup> Birna Lárusdóttir, Elín Ósk Hreiðarsdóttir. (2003). „Fornleifaskráning í Reykjahreppi. Fyrri hluti.“ Fornleifastofnun Íslands. FS166-01171, bls. 13-14..

### 3063-18. Tóft.

Við Mýrarlág fannst jarðsokkin og lyngi vaxin tóft með um 0,3-0,4 m háum veggjum. Utanmál tóftar um 14x8 m, áttalag NA-SV, inngangur til SV. Breidd veggja um 3 m.

*Minjarnar eru innan deiliskipulagssvæðisins og teljast því í hættu.*



*Mynd 20. Horft til suðausturs yfir tóftir 3063-18 og 3063-20. Á milli þeirra liggja traðir 3063-33.*

### 3063-19. Tóft. (SP-318:14 B)<sup>22</sup>.

Við Mýrarlág fannst jarðsokkin og lyngi vaxin tóft með um 0,3-0,4 m háum veggjum. Utanmál tóftar um 10x6 m, áttalag NA-SV, inngangur til SV. Breidd veggja um 2,5 m.

*Minjarnar eru innan deiliskipulagssvæðisins og teljast því í hættu*



*Mynd 21. Horft til norðurs yfir tóft 3063-19.*

### 3063-20. Tóft. (SP-318:14 A)<sup>23</sup>.

Við Mýrarlág fannst jarðsokkin og lyngi vaxin tóft með um 0,6-1 m háum veggjum. Utanmál tóftar um 23x10 m, áttalag N-S, inngangur til V. Tóftin virðist skiptast í tvö rými sem eru hvort um sig um 6 og 7 m að innanmáli. Breidd veggja um 3 m.

*Minjarnar eru innan deiliskipulagssvæðisins og teljast því í hættu.*

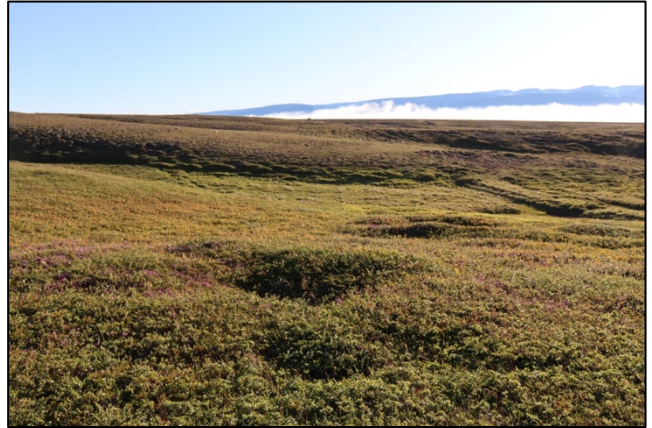
<sup>22</sup> Birna Lárusdóttir, Elín Ósk Hreiðarsdóttir. (2003). „Fornleifaskráning í Reykjahreppi. Fyrri hluti.“ Fornleifastofnun Íslands. FS166-01171, bls. 13-14..

<sup>23</sup> Birna Lárusdóttir, Elín Ósk Hreiðarsdóttir. (2003). „Fornleifaskráning í Reykjahreppi. Fyrri hluti.“ Fornleifastofnun Íslands. FS166-01171, bls. 13-14..

**3063-21. Tóft. (SP-318:14 E)<sup>24</sup>.**

Við Mýrarlæg fannst jarðsokkin og lyngi vaxin hringlaga tóft með um 0,4-0,5 m háum veggjum. Utanmál tóftar um 6 m í þvermál, innra rými (niðurgroftur) um 3,5 m. Breidd veggja um 1,6 m.

*Minjarnar eru innan deiliskipulagssvæðisins og teljast því í hættu.*



Mynd 22. Horft til vesturs yfir tóft 3063-21.

**3063-22. Tóft. (SP-318:14 D)<sup>25</sup>.**

Við Mýrarlæg fannst jarðsokkin og lyngi vaxin tóft með um 0,2-0,3 m háum veggjum. Utanmál tóftar, sem er nánast ferhyrnd, er um 9x9 m, áttalag N-S, inngangur til V. Tóftin virðist skiptast í tvö rými sem eru hvort um sig um 2 og 3 m að innanmáli. Breidd veggja um 1,7 m.

*Minjarnar eru innan deiliskipulagssvæðisins og teljast því í hættu.*



Mynd 23. Horft til norðurs yfir tóft 3063-22.

<sup>24</sup> Birna Lárusdóttir, Elín Ósk Hreiðarsdóttir. (2003). „Fornleifaskráning í Reykjahreppi. Fyrri hluti.“ Fornleifastofnun Íslands. FS166-01171, bls. 13-14..

<sup>25</sup> Birna Lárusdóttir, Elín Ósk Hreiðarsdóttir. (2003). „Fornleifaskráning í Reykjahreppi. Fyrri hluti.“ Fornleifastofnun Íslands. FS166-01171, bls. 13-14..

### 3063-23. Tóft. (SP-318:14 C)<sup>26</sup>.

Við Mýrarlæg fannst jarðsokkin og lyngi vaxin hringlaga tóft með um 0,9-1,2 m háum veggjum. Utanmál tóftar um 7 m í þvermál, innra rými (niðurgröftur) um 2 m breiður. Breidd veggja um 2 m.

Grafinn var könnunarskurður í tóftina árið 2003. Mannvirkið er eldra en H-1300 en sú gjóska var *in situ* yfir mannvistarlögum.<sup>27</sup>



Mynd 24. Horft til suðausturs yfir tóft 3063-23.

*Minjarnar eru innan deiliskipulagssvæðisins og teljast því í hættu.*

### 3063-24. Brú (úr torfi).

Við Mýrarlæg fannst torfbrú, hæð um 1-1,2 m, sem liggur frá NA til SV yfir Mýrarlæg. Breidd brúar er um 4 m og lengd um 30 m.

*Minjarnar eru innan deiliskipulagssvæðisins og teljast því í hættu.*



Mynd 25. Horft til vesturs yfir minjar 3063-24 (t.v.) og 3063-25 (t.h.).

### 3063-25. Brú (úr torfi).

Við Mýrarlæg fannst torfbrú, hæð um 0,8-0,9 m, sem liggur frá NA til SV yfir Mýrarlæg. Breidd brúar er um 2 m og lengd um 30 m.

*Minjarnar eru innan deiliskipulagssvæðisins og teljast því í hættu.*

<sup>26</sup> Birna Lárusdóttir, Elín Ósk Hreiðarsdóttir. (2003). „Fornleifaskráning í Reykjahreppi. Fyrri hluti.“ Fornleifastofnun Íslands. FS166-01171, bls. 13-14..

<sup>27</sup> Orri Vésteinsson (ritstj.). (2004). “Fornleifarannsóknir í Saltvík 2003.” Fornleifastofnun Íslands. FS246-03271, bls. 6-14.

### 3063-26. Tóft.

Við Mýrarlæg fannst jarðsokkin og lyngi vaxin tóft með um 0,2-0,3 m háum veggjum. Utanmál tóftar um 10x5 m, áttalag A-V, inngangur til V. Breidd veggja um 1-2 m. *Minjarnar eru innan deiliskipulagssvæðisins og teljast því í hættu*



Mynd 26. Horft til suðausturs yfir tóft 3063-26.

### 3063-27. Kerruvegur.

Við Mýrarlæg fannst sokkinn kerruvegur sem liggur frá NA til SV. Breidd vegar er um 10 m og lengd innan deiliskipulagssvæðisins um 1 km. Kerruvegurinn rennur saman við reiðgötu 3063-31.

*Minjarnar eru innan deiliskipulagssvæðisins og teljast því í hættu.*



Mynd 27. Horft til norðurs yfir kerruveg 3063-27.

### 3063-28. Tóft.

Við Mýrarlæg fannst jarðsokkin og lyngi vaxin tóft með um 0,2-0,3 m háum veggjum. Utanmál tóftar um 13x7 m, áttalag N-S, inngangur til S. Breidd veggja um 2,5 m.

Grafinn var könnunarskurður í tóftina árið 2003. Mannvirkið er eldra en H-1300 en sú gjóska var *in situ* yfir mannvistarlögum sem eru yngri en 950.<sup>28</sup>

*Minjarnar eru innan deiliskipulagssvæðisins og teljast því í hættu.*

<sup>28</sup> Orri Vésteinsson (ritstj.). (2004). "Fornleifarannsóknir í Saltvík 2003." Fornleifastofnun Íslands. FS246-03271, bls. 6-14.



Mynd 28. Horft til norðvesturs yfir tóftir 3063-28 og 3063-29. Drónamyndina tók Guðríður Baldvinsdóttir skógræktarráðunautur.

### 3063-29. Tóft.

Við Mýrarlág fannst jarðsokkin og lyngi vaxin tóft með um 0,2-0,3 m háum veggjum. Utanmál tóftar um 25x7 m, áttalag N-S, hugsanlega inngangur fyrir miðju rými til A, en rof veggja gæti einnig verið vegna uppgrftar. Breidd veggja um 2,8 m.

*Minjarnar eru innan deiliskipulagssvæðisins og teljast því í hættu.*



Mynd 29. Horft til norðausturs yfir svæðið þar sem kumlateigur 3063-30 var mældur upp.

### 3063-30. Kumlateigur.

Á um svæði sem er um 40 m að þvermáli var mældur upp kumlateigur. Kumlateigurinn var rannsakaður af Adolphi Friðrikssyni árið 2003 og fundust þá tvö kuml. Tveir einstaklingar virtust hafa verið heygðir þar, en grafirnar rændar eftir að gjóskan úr V-1477 féll, líklega á 15. öld. Grafirnar lágu N-S, í öðru kumlinu fundust illa farin bein og í hinu illa farin beinagrind. Aðeins fundust fáein járnbrott í kumlunum tveimur, líklega úr kistli. Grafnar voru um 20 könnunarholur í og við hólinn þar sem grafirnar stóðu, en engar fleiri grafir fundust.<sup>29</sup>

Kumlateigurinn er mitt á milli minjasvæðanna tveggja, þ.e. að Gildrugili og Mýrarlæg.

*Minjarnar eru innan deiliskipulagssvæðisins og teljast því í hættu.*

### 3063-31. Reiðgata.

Í eldri fornleifaskráningu segir: „Í bókinni *Á slóðum laxa og manna* segir að skammt utan við Saltvíkurtún hafi miklar götur sameinast og legið eftir það í einu lagi til Húsavíkur. Þetta voru Skarðagötur, SP-322:046 og götur frá Laxamýri, bæði frá Fossavaði, SP-320:022 og allt frá ferjustað við Núpa. Því hefur mikil umferð verið við túnjaðarinn í Saltvík.“<sup>30</sup>



*Mynd 30. Horfi til suðausturs yfir reiðleið 3063-31. Einnig sést glitta í traðir 3063-32.*

Mæld var upp vegleg reiðgata á minjasvæðinu við Mýrarlæg. Hún er frá því að vera 60 m til 130 m breið. Reiðgatan var mæld upp á um 1 km löngu svæði frá SV til NA.

*Minjarnar eru innan deiliskipulagssvæðisins og teljast því í hættu.*

### 3063-32. Traðir.

Um 1 km langar traðir liggja á deiliskipulagssvæðinu vestan við 3063-24 og 3063-25 (torfbrýr) til norðurs að Saltvík. Traðir 3063-32 liggja austan við tóftir 3063-17 (sjá mynd 19). Traðirnar liggja að hluta til á sama stað og reiðgata 3063-31. Traðir 3063-32 og 3063-33 sameinast til vesturs.

<sup>29</sup> Adolf Friðriksson. (2004). “Kuml.” Í: “Fornleifarannsóknir í Saltvík 2003.” Fornleifastofnun Íslands. FS246-03271, bls. 21; Colleen E. Batey. “Finds Summary.” Í: “Fornleifarannsóknir í Saltvík 2003.” Fornleifastofnun Íslands. FS246-03271, bls. 22-23, Hildur Gestsdóttir. “Human skeletal remains.” Í: “Fornleifarannsóknir í Saltvík 2003.” Fornleifastofnun Íslands. FS246-03271, bls. 24-25.

<sup>30</sup> Birna Lárusdóttir, Elín Ósk Hreiðarsdóttir. (2003). „Fornleifaskráning í Reykjahreppi. Fyrri hluti.“ Fornleifastofnun Íslands. FS166-01171, bls. 18, Hallgrímur Jónsson. (1985). *Á slóðum laxa og manna*, Akureyri, bls. 122.

*Minjarnar eru innan deiliskipulagssvæðisins og teljast því í hættu.*

### **3063-33. Traðir.**

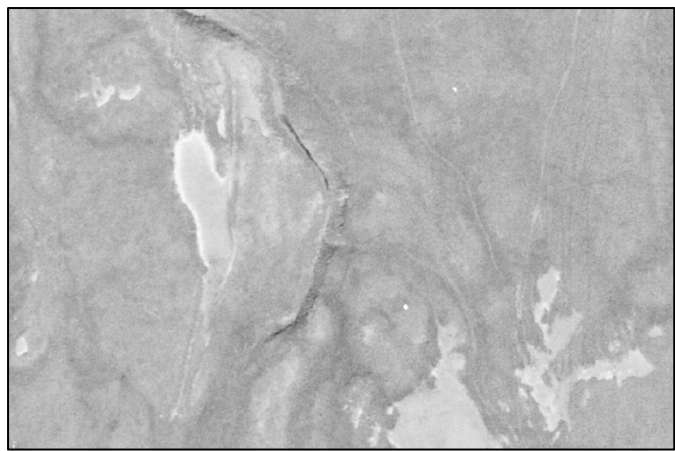
Um 1 km langar traðir liggja á deiliskipulagssvæðinu vestan við 3063-24 og 3063-25 (torfbrýr) til norðurs að Saltvík. Traðir 3063-33 liggja austan við tóftir 3063-18 (sjá mynd 20). Traðirnar liggja að hluta til á sama stað og reiðgata 3063-31. Traðir 3063-32 og 3063-33 sameinast til vesturs.

*Minjarnar eru innan deiliskipulagssvæðisins og teljast því í hættu.*

### **3063-34. Garður.**

Við skoðun á gömlum loftmyndum fannst garðlag vestan við garðlag 3063-10. Garður 3063-34 er fokinn upp að hluta. Hann er um 30 m breiður og um 600 m langur, liggur N-S.

Suðurhluti garðsins (sem er utan deiliskipulagssvæðisins) er um 8 m breiður og um 250 langur, liggur A-V og rofinn af vegi til V. Garðurinn virðist yngri og ekki eins sokkinn og garðlag 3063-10.



*Mynd 31. Garður 3063-34 á loftmynd frá 1990. Loftmynd af Saltvík frá 1990, LMI-kort-L16-L-4450.*

*Minjarnar eru innan deiliskipulagssvæðisins og teljast því í hættu.*

### **3063-35. Reiðgata.**

Við skoðun á loftmyndum fannst reiðgata 3063-35 sem liggur frá NV-SA austan við Saltvík. Hún var teiknuð inn á um 1 km svæði og er metin um 8 m breið. Reiðgata 3063-35 liggur að hluta til yfir forngarð 3063-10.

*Minjarnar eru innan deiliskipulagssvæðisins og teljast því í hættu.*

### **3063-36. Tóft.**

Við skoðun á loftmyndum við lokavinnslu fornleifaskráningarinnar fannst tóft 3063-36. Hún er um 16x12 m að stærð, liggur NV-SA, inngangur til SA.

*Minjarnar eru innan deiliskipulagssvæðisins og teljast því í hættu.*



### 3063-37. Hrunin varða.

Við vettvangsskoðun fannst hrunin varða í rofnu landi sem er um 1 m í þvermál, með 4 umröðum steina, hæð hleðslu um 0,2-0,3 m.

*Minjarnar eru innan deiliskipulagssvæðisins og teljast því í hættu.*



Mynd 32. Horft til norðvesturs yfir hrunda vörðu 3063-37.

### 3063-38. Reiðleið.

Í uppgraftarskýrslu FSI kemur fram að kumlateigur hafi legið rétt við fornar reiðgötur (sjá umfjöllum um 3063-30). Í umfjöllun Adolfs Guðmundssonar frá 2004 um kumlateiginn segir: „Rannsaðar voru tvær grafir hjá Saltvík, skammt sunnan Húsavíkur. Við fornleifaskráningu þar árið 2002 kom í ljós staður sem minnti mjög á raskaðar forngrafir sem skoðaðar hafa verið við athuganir á þekktum kumlstöðum. Fellur þessi staður vel að þeirri almennu hugmynd að kuml hafi verið við fornar leiðir, því rétt hjá honum eru margar, fornar reiðgötur, sem



Mynd 33. Loftmynd frá 1990 af reiðgötu 3063-38.

mætast skammt frá túngarðinum í Saltvík. Ein kom frá ferjustað við Laxamýri, önnur úr Reykjahverfi allt frá Laxárdal og Mývatnssveit og sú þriðja yfir Hvammsheiði, frá ferjustað við Núpa.“<sup>31</sup>

Á loftmynd var hægt að greina reiðleið um 12 m austan við kumlin og suðvestan við Gildrugil. *Minjarnar eru innan deiliskipulagssvæðisins og teljast því í hættu.*

<sup>31</sup> Adolf Friðriksson. (2004). “Kuml.” Í: “Fornleifarannsóknir í Saltvík 2003.” Fornleifastofnun Íslands. FS246-03271.

### 3063-39. Hrunin varða.

Við vettvangsskoðun sá Guðríður Baldvinsdóttir hrunda vörðu í rofnu landi. Varðan fór framhjá skýrsluhöfundi við vettvangsskoðun. Minjarnar voru hnitsettar inn á loftmynd út frá upplýsingum frá Guðríði. Varðan er hrunin til norðausturs og er hæð hleðslna um 0,2-0,3 m. Ummál hrundar hleðslu er um 2 m.

*Minjarnar eru innan deiliskipulagssvæðisins og teljast því í hættu.*

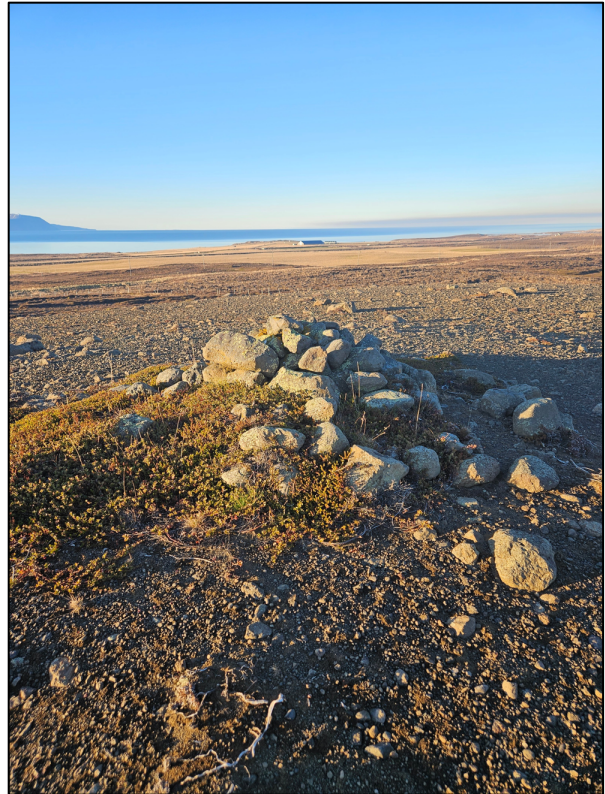
### Niðurstaða

Engar friðlýstar minjar fundust á deiliskipulagssvæðinu. Þrjátíu og níu friðaðar fornleifar fundust í eða í námunda við

deiliskipulagssvæðið og töldust þrjátíu og sex þeirra vera í hættu. Í töflu 1 má sjá ÍSNET hnitastaðsetningu fornminja og tillögur um verndun þeirra.

Minjasvæðin tvö við Gildrugil og Mýrarlæg, bæði tóftir og kumlategur, virðast forn – a.m.k. frá því eftir ~950, eins og rannsóknir hafa sýnt fram á. Einnig hafa miklar reiðgötur og garðar legið við Saltvík. Gæta þarf að varðveislu minja á öllum þessum stöðum við plægingu og plöntun trjáa. Kirkjugarður og kirkja (utan svæðis) bíða frekari rannsókna.

Bent er á að allar minjar sem eru eldri en 100 ára eru friðaðar og þeim fylgir 15 m friðhelgunarsvæði út frá ystu mörkum þeirra. Þegar ekki er hægt að tryggja öryggi fornleifa eða þær þarf að fjarlægja vegna fyrirhugaðra framkvæmda þarf að grípa til mótvægisáðgerða. Slíkar áðgerðir geta verið allt frá breyttri áætlun um framkvæmdir sem taka tillit til fornleifa (1. kostur), nákvæmri GPS staðsetningu og ljósmyndun, að nákvæmri fornleifarannsókn, s.s. könnunarskurðum. Þá er tekinn þverskurður í gegnum minjarnar, snið teiknað og ljósmyndað og gjóskulaga leitað til að aldursgreina eftir atvikum. Leita þarf leyfis Minjastofnunar Íslands í öllum tilfellum og stofnunin ákveður umfangið og setur þá skilmála sem henni kann að þykja nauðsynleg. Varast ber að nýta svæðin í kringum fornleifar sem geymslustaði eða brautir fyrir vélar og tæki, eða efnisgeymslur af hverju tagi nema að leyfi Minjastofnunar Íslands komi til með eða án skilmála sem stofnunin kann að setja.

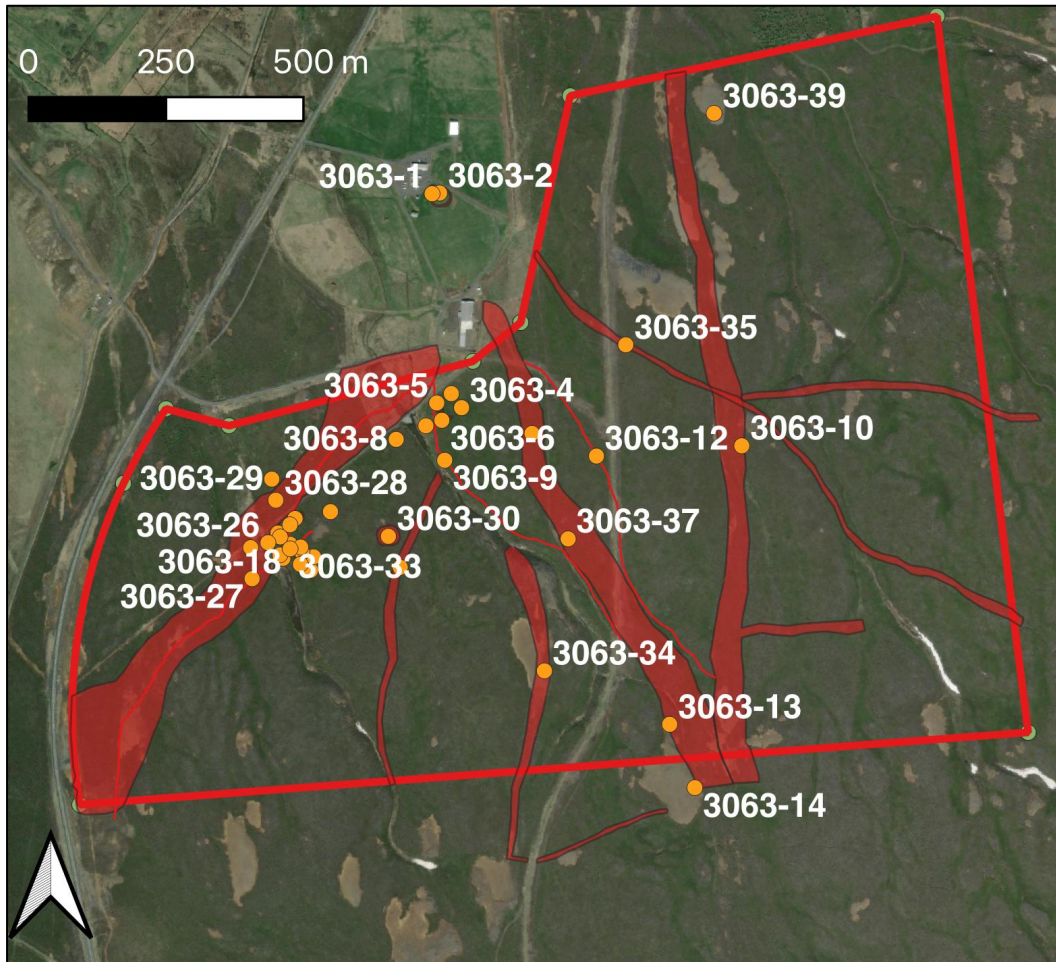


Mynd 34. Mynd Guðríðar af vörðu 3063-39. Horft til vesturs.

Nr.	Teg.	F j	Hættu mat	Hætta	Ástand	Aldur	Friðlý st?	Mótvægisáðgerðir	ÍSNET hnit
3063-1	Gerði/kirkjugarður.	1	<i>Ekki í hættu</i>	Trjárækt	Greinanlegar	800-1900	Nei	Minjar mældar upp og ljósmyndaðar.	574264.12 612533.97
3063-2	Kirkja/útihús.	1	<i>Ekki í hættu</i>	Trjárækt	Greinanleg	800-1900	Nei	Minjar mældar upp og ljósmyndaðar.	574277.50 612535.30
3063-3	Tóft við Gildrugil.	1	<u><i>Í hættu</i></u>	Trjárækt	Greinanleg	800-1900	Nei	Minjar mældar upp og ljósmyndaðar.	574298.96 612170.51
3063-4	Tóft við Gildrugil.	1	<u><i>Í hættu</i></u>	Trjárækt	Greinanleg	800-1900	Nei	Minjar mældar upp og ljósmyndaðar.	574317.56 612144.99
3063-5	Tóft við Gildrugil.	2	<u><i>Í hættu</i></u>	Trjárækt	Greinanleg	800-1900	Nei	Minjar mældar upp og ljósmyndaðar.	574272.37 612153.51
3063-6	Tóft við Gildrugil.	3	<u><i>Í hættu</i></u>	Trjárækt	Greinanleg	800-1900	Nei	Minjar mældar upp og ljósmyndaðar.	574281.69 612121.95
3063-7	Tóft við Gildrugil.	2	<u><i>Í hættu</i></u>	Trjárækt	Greinanleg	800-1900	Nei	Minjar mældar upp og ljósmyndaðar.	574252.56 612111.97
3063-8	Tóft við Gildrugil.	1	<u><i>Í hættu</i></u>	Trjárækt	Greinanleg	800-1900	Nei	Minjar mældar upp og ljósmyndaðar.	574198.50 612087.30
3063-9	Traðir.		<u><i>Í hættu</i></u>	Trjárækt	Greinanlegar	800-1900	Nei	Minjar mældar upp og ljósmyndaðar.	574287.3 612048.7
3063-10	Forngarður.	1	<u><i>Í hættu</i></u>	Trjárækt	Greinanlegur	800-1900	Nei	Minjar mældar upp og ljósmyndaðar.	574827.5 612075.5
3063-11	Reiðgötur.	1	<u><i>Í hættu</i></u>	Trjárækt	Greinanlegar	800-1900	Nei	Minjar mældar upp og ljósmyndaðar.	574446.2 612097.9
3063-12	Traðir.	1	<u><i>Í hættu</i></u>	Trjárækt	Greinanlegar	800-1900	Nei	Minjar mældar upp og ljósmyndaðar.	574563.7 612056.1
3063-13	Varða.	1	<u><i>Í hættu</i></u>	Trjárækt	Greinanleg	1800-1900	Nei	Minjar mældar upp og ljósmyndaðar.	574697.6 611568.1
3063-14	Varða.	1	<i>Ekki í hættu</i>	Trjárækt	Greinanleg	1850-1900	Nei	Minjar mældar upp og ljósmyndaðar.	574742.2 611454.1
3063-15	Tóft við Mýrarlæg.	1	<u><i>Í hættu</i></u>	Trjárækt	Greinanleg	800-1900	Nei	Minjar mældar upp og ljósmyndaðar.	574014.2 611942.9
3063-16	Tóft við Mýrarlæg.	1	<u><i>Í hættu</i></u>	Trjárækt	Greinanleg	800-1900	Nei	Minjar mældar upp og ljósmyndaðar.	573983.50 611917.00
3063-17	Tóft við Mýrarlæg.	1	<u><i>Í hættu</i></u>	Trjárækt	Greinanleg	800-1900	Nei	Minjar mældar upp og ljósmyndaðar.	573987.34 611910.00
3063-18	Tóft við Mýrarlæg.	1	<u><i>Í hættu</i></u>	Trjárækt	Greinanleg	800-1900	Nei	Minjar mældar upp og ljósmyndaðar.	574005.21 611896.78
3063-19	Tóft við Mýrarlæg.	1	<u><i>Í hættu</i></u>	Trjárækt	Greinanleg	800-1900	Nei	Minjar mældar upp og ljósmyndaðar.	574024.700 611891.438
3063-20	Tóft við Mýrarlæg.	1	<u><i>Í hættu</i></u>	Trjárækt	Greinanleg	800-1900	Nei	Minjar mældar upp og ljósmyndaðar.	574027.19 611882.31
3063-21	Tóft við Mýrarlæg.	2	<u><i>Í hættu</i></u>	Trjárækt	Greinanleg	800-1900	Nei	Minjar mældar upp og ljósmyndaðar.	574048.27 611873.56
3063-22	Tóft við Mýrarlæg.	1	<u><i>Í hættu</i></u>	Trjárækt	Greinanleg	800-1900	Nei	Minjar mældar upp og ljósmyndaðar.	574042.81 611849.21

3063-23	Tóft við Mýrarlæg.	2	<u><i>Í hættu</i></u>	Trjárækt	Greinanleg	800-1900	Nei	Minjar mældar upp og ljósmyndaðar.	574024.26 611860.22
3063-24	Brú (úr torfi)	1	<u><i>Í hættu</i></u>	Trjárækt	Greinanleg	800-1900	Nei	Minjar mældar upp og ljósmyndaðar.	573992.19 611871.07
3063-25	Brú (úr torfi).	1	<u><i>Í hættu</i></u>	Trjárækt	Greinanleg	800-1900	Nei	Minjar mældar upp og ljósmyndaðar.	573987.03 611877.19
3063-26	Tóft við Mýrarlæg.	1	<u><i>Í hættu</i></u>	Trjárækt	Greinanleg	800-1900	Nei	Minjar mældar upp og ljósmyndaðar.	573965.24 611899.57
3063-27	Kerruvegur.	1	<u><i>Í hættu</i></u>	Trjárækt	Greinanlegur	800-1900	Nei	Minjar mældar upp og ljósmyndaðar.	573936.6 611833.9
3063-28	Tóft.	1	<u><i>Í hættu</i></u>	Trjárækt	Greinanleg	800-1900	Nei	Minjar mældar upp.	573937.2 611976.5
3063-29	Tóft.	1	<u><i>Í hættu</i></u>	Trjárækt	Greinanleg	800-1900	Nei	Minjar mældar upp.	573971.8 612014.9
3063-30	Kumlateigur.	1	<u><i>Í hættu</i></u>	Trjárækt	Greinanlegur	800-1900	Nei	Minjar mældar upp og ljósmyndaðar.	574184.1 611910.8
3063-31	Reiðgata.	1	<u><i>Í hættu</i></u>	Trjárækt	Greinanleg	800-1900	Nei	Minjar mældar upp og ljósmyndaðar.	573934.2 611890.2
3063-32	Traðir.	1	<u><i>Í hættu</i></u>	Trjárækt	Greinanlegar	800-1900	Nei	Minjar mældar upp og ljósmyndaðar.	574005.5 611931.9
3063-33	Traðir.	1	<u><i>Í hættu</i></u>	Trjárækt	Greinanlegar	800-1900	Nei	Minjar mældar upp og ljósmyndaðar.	574005.56 611888.37
3063-34	Garður.	1	<u><i>Í hættu</i></u>	Trjárækt	Greinanlegur	800-1900	Nei	Minjar mældar upp og ljósmyndaðar.	574469.1 611664.3
3063-35	Reiðgata.	2	<u><i>Í hættu</i></u>	Trjárækt	Greinanleg	800-1900	Nei	Minjar hnitsettar út frá loftmynd.	574616.4 612260.1
3063-36	Tóft við Mýrarlæg.	1	<u><i>Í hættu</i></u>	Trjárækt	Greinanlegar	800-1900	Nei	Minjar hnitsettar út frá loftmynd.	570079.1 611956.0
3063-37	Hrunin varða	1	<u><i>Í hættu</i></u>	Trjárækt	Greinanleg	1800-1900	Nei	Minjar mældar upp og ljósmyndaðar.	574510.7 611906.2
3063-38	Reiðgata	1	<u><i>Í hættu</i></u>	Trjárækt	Illgreinanleg	800-1900	Nei	Minjar hnitsettar út frá loftmynd.	574205.84 611854.71
3063-39	Hrunin varða	1	<u><i>Í hættu</i></u>	Trjárækt	Greinanleg	1800-1900	Nei	Minjar hnitsettar út frá loftmynd.	574777.1379 612680.3691

Tafla 1.



Mynd 35. Yfirlitsmynd yfir minjarnar sem fundust á deiliskipulagssvæðinu.



Mynd 36. Yfirlitsmynd yfir minjarnar sem fundust á deiliskipulagssvæðinu hjá Gildrugili.



Mynd 37. Yfirlitsmynd yfir minjarnar sem fundust á deiliskipulagssvæðinu hjá Mýrarlæg.

## Heimildir

Ágúst Ó. Georgsson. (1990). *Fornleifaskrá. Skrá um friðlýstar fornleifar*. Fornleifanefnd - Þjóðminjasafn Íslands. Reykjavík.

Árni Einarsson. (2019). *Tíminn sefur. Fornaldargarðarnir miklu á Íslandi*. Mál og menning.

Birna Lárusdóttir. (2011) *Mannvist. Sýnisbók íslenskra fornleifa*. Opna.

Birna Lárusdóttir og Elín Ósk Hreiðarsdóttir. (2003). “Fornleifaskráning í Reykjahreppi. Fyrri hluti.” Fornleifastofnun Íslands. FS195-02201.

Elín Ósk Hreiðarsdóttir. (2002). “Fornleifaskráning á Húsavík”. Fornleifastofnun Íslands. FS166-01171.

Guðný Zoëga, Douglas J. Bolender. (2014). „Uppgröftur 11. aldar kirkjugarðs á Stóru-Seylu 2012-2013. Skagfirska kirkjurannsóknin II áfangi.“ Byggðasafn Skagfirðinga. Rannsóknarskýrslur, 2014/145.

Hallgrímur Jónsson. (1985). *Á slóðum laxa og manna*, Akureyri.

*Íslenskt fornbréfasafn*. I-XVI. (1857-1972). Kaupmannahöfn/Reykjavík.

Kristján Eldjárn. (2016). *Kuml og haugfé úr heiðnum sið á Íslandi*, Þjóðminjasafn Íslands o.fl.

Loftmynd frá 1990, LMI-kort-L16-L-4450.

*Lög um menningarminjar*. Nr. 80, 29. júní 2012.

*Minjavefsjá Minjastofnunar Íslands* ([www.map.is/minjastofnun/#](http://www.map.is/minjastofnun/#))

Orri Vésteinsson (ritstj.). (2004). “Fornleifarannsóknir í Saltvík 2003.” Fornleifastofnun Íslands. FS246-03271.

Örnefnaskrá. (1970). *Skrá yfir örnefni í Saltvík*. Örnefnastofnun.

Orri Vésteinsson (ritstj.). (2004). “Fornleifarannsóknir í Saltvík 2003.” Fornleifastofnun Íslands. FS246-03271.

*Túnakort fyrir Saltvík* (1919). Þjóðskjalasafn Íslands.