



***Fornleifaskráning fyrir RARIK á strengleið
háspennulínu frá Reyðarfirði til Eskifjarðar,
Fjarðabyggð***



Rannveig Þórhallsdóttir
2023

Forsíðumynd: Fagrir haustlitir á Litlaskakka, norðan við veg í Reyðarfirði.



© Rannveig Þórhallsdóttir
Október 2023

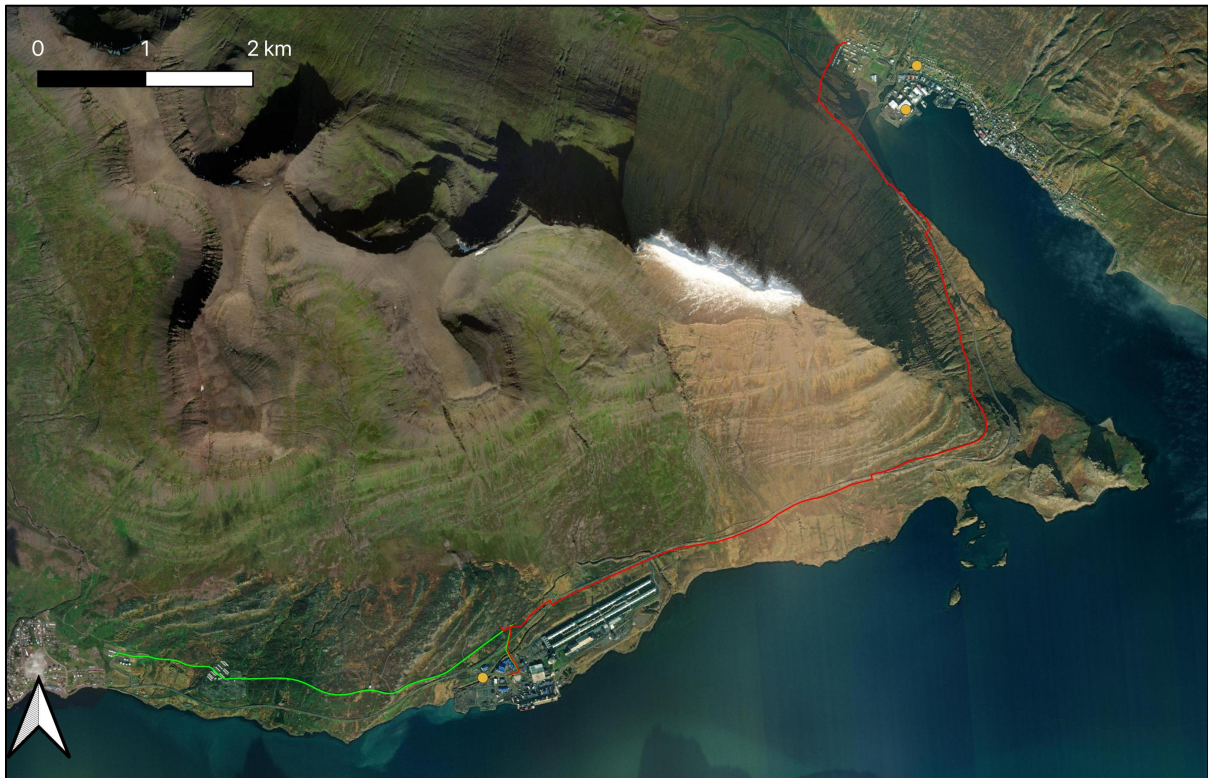
Efnisyfirlit

ABSTRACT	4
INNGANGUR	5
STRENGLÖGNIN	5
SKRÁNINGIN	5
REYÐARFJÖRÐUR	6
SÓMASTAÐIR	6
HÓLMAR	8
ESKIFJÖRÐUR	12
NIÐURSTAÐA	15
HEIMILDIR	16

Abstract

RARIK hired Rannveig Þórhallsdóttir, an archaeologist at the company Sagnabrunnur, to do a archaeological registration on an electric line in Reyðarfjörður and Eskifjörður, Fjarðabyggð. This project has the registration nr. 3124.

Six sites (3124-1, 3124-2, 3124-3, 3124-4, 3124-5 and 3124-6) of archaeological interest (15 m radius), plus four other previously registered archaeological remains (2980-010, 2980-004, 2813-013 and 2813-023), were found in or close to the registration area. No sanctioned archaeological remains were found within the 100 m distance of sanctioned archaeological remains. The Cultural Heritage Agency of Iceland will decide on a sufficient preservation of the archaeological remains, according to the Icelandic Heritage Law Nr. 80/2012.



Mynd 1. Yfirlitskort yfir strengleið háspennulínu í Reyðarfirði (græn lína) og Eskifirði (rauð lína).

Inngangur

Að beiðni RARIK var starfsmaður Sagnabrunns ehf., Rannveig Þórhallsdóttir, fornleifafræðingur, ráðin til að fornleifaskrá strenglagnir háspennulínu í Reyðarfirði og Eskifirði í Fjarðabyggð. Fulltrúar verkkaupa voru Haraldur Jónatan Klausen og Guðmundur Hólm. Fornleifaskráningin fékk verkefnanúmerið 3124 hjá Minjastofnun.

Samkvæmt 16. gr. laga um menningarminjar nr. 80/2012 skal skráning á fornleifum, húsum og mannvirkjum fara fram áður en hafist er handa við plægingu raf-, vatns- og fjarskiptalagna. Tilgangur fornleifaskráningarinnar var að kanna skv. þeim lögum heimildir um fornleifar á strengleiðinni, ásamt því að skoða lagnaleiðina á vettvangi til að meta eins nákvæmlega og unnt er hvort fornleifar sjáist á yfirborði eða gætu leynst undir sverði.

Strenglöggin

Strenglöggn háspennulínu er áætluð frá þéttbýlinu í Reyðarfirði til austurs, norðan við álverið í Reyðarfirði, yfir Hólmaháls og vestan megin Eskifjarðar. Strenglöggnin er mikið til nálægt vegstæði.

Skráningin

Lokið hafði verið við fornleifaskráningu á nánast öllu svæðinu,¹ en þar sem hluti fornleifaskráninganna var gerður fyrir 2013, þegar kröfur Minjastofnunar Íslands vegna uppmælingar fornleifa breyttust,² þurfti að fara yfir eldri fornleifaskráningar m.t.t. uppmælinga fornleifa.

Í lögum um menningarminjar nr. 80/2012 eru allar fornleifar friðaðar og sumar friðlýstar. Þeim má enginn, hvorki landeigandi, framkvæmdaaðili né nokkur annar spilla, granda né úr stað

¹ Adolf Friðriksson og Magnús Á. Sigurgeirsson. (1999). „Fornleifakönnun á fyrirhuguðu línustæði frá Fljótsdal til Reyðarfjarðar.“ Fornleifastofnun Íslands, FS097-99J51; Bryndís Zoëga. „Fornleifaskráning vegna deiliskipulags í Reyðarfirði – skotíþróttasvæði og vélhjólaiþróttasvæði. Byggðasafn Skagfirðinga. Rannsóknaskýrslur, 2014/147; Bryndís Zoëga og Guðný Zoëga. (2007). „Fornleifaskráning vegna mats á umhverfisáhrifum framkvæmda við Norðfjarðarveg og Norðfjarðargöng.“ Byggðasafn Skagfirðinga, Rannsóknaskýrslur, 2007/69; Elín Ósk Hreiðarsdóttir og Adolf Friðriksson. (1999). „Fornleifakönnun vegna fyrirhugaðra framkvæmda við álver í Reyðarfirði.“ Fornleifastofnun Íslands, FS093-9912; Guðný Zoëga. (2022). „Fornleifaskráning á deiliskipulagsreit vegna framkvæmda við Mjóeyrarhöfn, Reyðarfirði. Rannsóknarskýrslur 2022/003; Guðný Zoëga. (2023). „Fornleifaskráning á deiliskipulagsreit vegna efnistöku ofan við Björg í Reyðarfirði.“ Rannsóknarskýrslur 2023/004; Guðný Zoëga, Ragnheiður Traustadóttir, Anna Rut Guðmundsdóttir og Bryndís Zoëga. (2004). „Fornleifaskráning vegna aðal- og deiliskipulags í Fjarðabyggð.“ Byggðasafn Skagfirðinga. Rannsóknaskýrslur, 2004/27; Þuríður Elísa Harðardóttir. (2023). „Dalur, Eskifjörður, Fjarðabyggð. Úttektarskýrsla minjavarðar.“

² Minjastofnun Íslands. (2013). „Skráningarstaðlar fornleifa.“

færa, nema með leyfi Minjastofnunar Íslands (21. gr.). Því eru allar þær fornleifar á könnunarsvæðinu sem og annars staðar og eru eldri en 100 ára, friðaðar skv. lögnum. Friðlýstum fornleifum fylgir 100 m friðhelgt svæði út frá ystu sýnilegu mörkum þeirra skv. 22. gr. Um friðaðar fornleifar er 15 m friðhelgað svæði umleikis samkvæmt sömu grein. Sú hefð hefur þó komist á að fara ekki of nálægt fornleifum og taka tillit til eðlis þeirra og þarfa. Rannveig Þórhallsdóttir fornleifafræðingur fór á vettvang í fallegu haustveðri þann 4. október 2023 þegar snjólaust var á svæðinu. Fornleifar voru mældar upp með Trimble Nomad 5 og skoðuð voru 15 m mörk strenglagnar til sitthvorrar hliðar.

Reyðarfjörður

Skoðaður var vettvangur frá þéttbýlinu á Reyðarfirði, frá vestri til austurs að álverinu og þaðan yfir Hólmaháls.

Sómastaðir

Áætlað er að leggja strenglagn háspennulínu sunnan við bæjarstæði Sómastaða. Bæjarins er fyrst getið í landamerkjabréfi frá 1555.³ Jörðin var kristfjórjörð og metin 16 hundruð í jarðatali 1847.⁴ Hjáleigur frá Sómastöðum voru Sómastaðagerði og Framnes. Fjallað hefur verið um minjar að Sómastöðum í nokkrum fornleifaskráningarskýrslum.⁵

Minjar 2980-010 (varða) og 2980-004 (leið eða bílvegur) voru mældar upp af Guðnýju Zoëga árið 2023. Leið/vegur 2980-004 liggur upp brekku til vesturs upp að svokölluðu Sandskeiði.⁶ Ekki er ljóst hvort um sama veg sé að ræða og nefndur er Sandskeið í skýrslu frá 1999⁷ en í *Sveitum og jörðum* segir: „Eftir að Fagradalsbrautin var lögð [1919], urðu litlar samgöngubætur innan sveitar fyrr en 1928, að byggð var brú á Eskifjarðará. Á árunum 1928-1930 er svo unnið

³ Guðný Zoëga. (2022). „Fornleifaskráning á deiliskipulagsreit vegna framkvæmda við Mjóeyrarhöfn, Reyðarfirði. Rannsóknarskýrslur 2022/003, bls. 5.

⁴ J. Johnsen. (1847). *Jarðatal á Íslandi*. Kaupmannahöfn, bls. 375.

⁵ Adolf Friðriksson og Magnús Á. Sigurgeirsson. (1999). „Fornleifakönnun á fyrirhuguðu línustæði frá Fljótsdal til Reyðarfjarðar.“ Fornleifastofnun Íslands, FS097-99J51; Elín Ósk Hreiðarsdóttir og Adolf Friðriksson. (1999). „Fornleifakönnun vegna fyrirhugaðra framkvæmda við álver í Reyðarfirði.“ Fornleifastofnun Íslands, FS093-9912; Guðný Zoëga. (2022). „Fornleifaskráning á deiliskipulagsreit vegna framkvæmda við Mjóeyrarhöfn, Reyðarfirði. Rannsóknarskýrslur 2022/003; Guðný Zoëga. (2023). „Fornleifaskráning á deiliskipulagsreit vegna efnistöku ofan við Björg í Reyðarfirði.“ Rannsóknarskýrslur 2023/004.

⁶ Guðný Zoëga. (2022). „Fornleifaskráning á deiliskipulagsreit vegna framkvæmda við Mjóeyrarhöfn, Reyðarfirði. Rannsóknarskýrslur 2022/003.

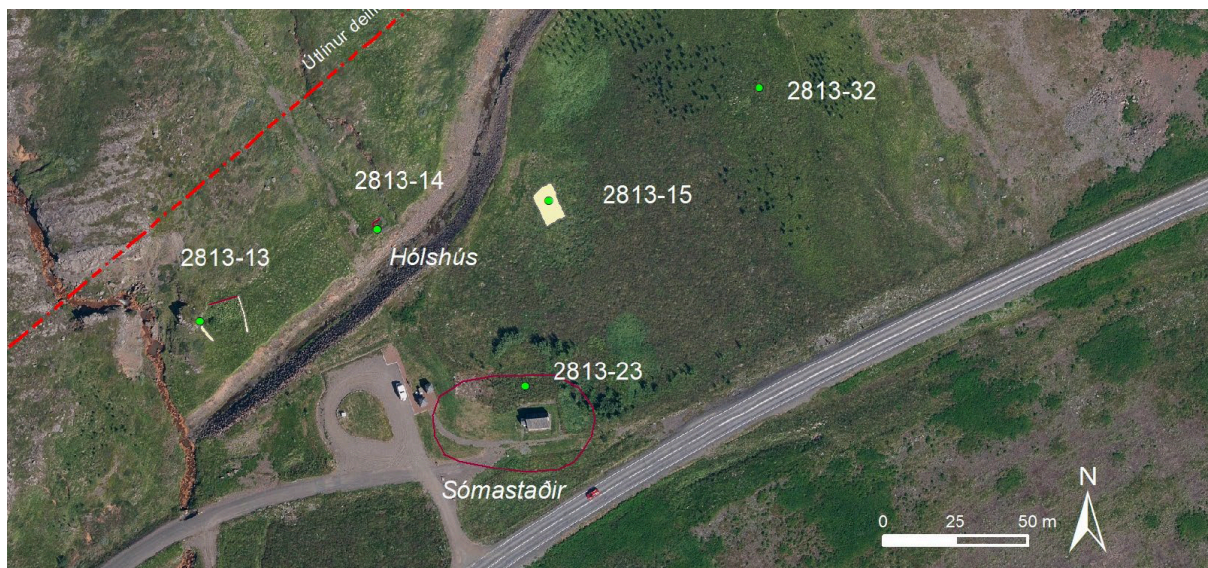
⁷ Elín Ósk Hreiðarsdóttir og Adolf Friðriksson. (1999). „Fornleifakönnun vegna fyrirhugaðra framkvæmda við álver í Reyðarfirði.“ Fornleifastofnun Íslands, FS093-9912, bls. 62; Örnefnaskrá Sómastaða, bls. 1; Guðný Zoëga. (2022). „Fornleifaskráning á deiliskipulagsreit vegna framkvæmda við Mjóeyrarhöfn, Reyðarfirði. Rannsóknarskýrslur 2022/003“

að því að gera akfært milli Eskifjarðar og Reyðarfjarðar. Þann 17. júní 1940 tók brúna af Eskifjarðará í miklum vatnavöxtum, og varð það til þess að breski herinn, sem þá var nýkominn til Eskifjarðar, flutti aðalbækistöðvar sínar inn á Reyðarfjörð.“⁸

Minjar 2980-10 eru í um 55 m fjarlægð og minjar 2980-04 í um 80 m fjarlægð norðan við strenglög RARIK og teljast þær því ekki í hættu.

Minjar 2813-013 (garðlag, í skýrslu frá 1999 er það skráð undir númerinu SM-136:010) og 2813-023 (bæjarhóll Sómastaða - í skýrslu frá 1999 er hann skráður undir númerinu SM-136:001) voru mældar upp af Guðnýju Zoëga árið 2022. Á mynd 2 má sjá hvernig bæjarhóll 2813-023 var mældur upp árið 2023.⁹

Minjar 2813-13 (garðlag) eru í um 90 m fjarlægð og minjar 2813-23 (eins og hann var mældur upp árið 2022) er minnst í um 35 m fjarlægð norðan við strenglög og teljast þær því ekki í hættu.



Mynd 2. Úr skýrslu Guðnýjar Zoëga „Fornleifaskráning á deiliskipulagsreit vegna framkvæmda við Mjóeyrarhöfn, Reyðarfirði“ frá 2022, yfirlitsmynd 3 í fylgiskjöllum.

⁸ Ármann Halldórsson. (1976). *Sveitir og jarðir í Múlapingi*, III, bls. 139; Guðný Zoëga. (2022). „Fornleifaskráning á deiliskipulagsreit vegna framkvæmda við Mjóeyrarhöfn, Reyðarfirði. Rannsóknarskýrslur 2022/003, bls. 5.

⁹ Guðný Zoëga. (2022). „Fornleifaskráning á deiliskipulagsreit vegna framkvæmda við Mjóeyrarhöfn, Reyðarfirði. Rannsóknarskýrslur 2022/003, bls. 11-15.

Hólmar

Hólmar voru kirkjustaður á tólftu öld, árið 1397 átti Mariukirkja fjórðung jarðar.¹⁰ Í *Sveitum og jörðum* segir að Eskfirðingar hafi nytjað jörðina frá 1930 til 1950 til heyöflunar fyrir gripaeigendur í kaптúninu, þurrkuðu mýrar og ræstu tún.¹¹ Heimildir eru um að snjóflóð hafi fallið á jörðina um miðj 19. öld sem breytti lögun kirkjugarðsins að Hólmmum¹² (utan strengleiðar). Því gætu skriðuföll og snjóflóð á svæðinu hafa breytt ásýnd þess og hulið fornleifar undir sverði.



Mynd 3. Horft til suðvesturs yfir garð 3124-1.

¹⁰ Elín Ósk Hreiðarsdóttir og Adolf Friðriksson. (1999). “Fornleifakönnun vegna fyrirhugaðra framkvæmda við álver í Reyðarfirði.” Fornleifastofnun Íslands, FS093-9912, bls. 11-19; Björn G. Eiríksson. (2009). „Biskupsörnefni og deilur um Hólmostað í Reyðarfirði.“ *Heima er best*, 59 (7.-8. tbl.)

¹¹ Ármann Halldórsson. (1976). *Sveitir og jarðir í Múlapingi*, III, bls. 144.

¹² Elín Ósk Hreiðarsdóttir og Adolf Friðriksson. (1999). “Fornleifakönnun vegna fyrirhugaðra framkvæmda við álver í Reyðarfirði.” Fornleifastofnun Íslands, FS093-9912, bls. 12.

3124-1. Grjótgarður. Einn grjótgarður fannst nálægt strenglögn, austan við álverið. Grjótgarðurinn liggur A-V í um 10 m fjarlægð sunnan við malbikaðan veg nr. 92. Grjótgarðurinn er um 56 m langur og um 0,8 m breiður, hæð hleðslu um 1-1,2 m. Hann er hlaðinn með um tíu umröðum steina og virðist ekki mjög forn. Í garðinum er hægt að greina einstaka viðarbúta og ryðgaða girðingu, sem benda til þess að við garðinn hafi staðið stúkuð rými. Einnig er hægt að greina að við hann hafi verið hlaðinn um 1,5 m langur veggur til norðurs, eins og til að stúka af rými. Hlutverk garðsins er óþekkt. Hann gæti annað hvort tengst



Mynd.4. Horft til austurs yfir garð 3124-1.



Mynd 5. Fyrstu drög strenglagningar sýnd með ljósblárrí línu, endanleg línulögn með rauðu, uppmældur garður grænn.

veru hermanna á svæðinu í seinni heimstyrjöldinni eða búskap að Hólmmum.

Fyrstu drög strenglagnar voru að leggja streng í um fimm metra fjarlægð frá minjum 3124-1, en lögnin var færð um tíu metra til suðausturs eins og sést á mynd 5. Áætluð strenglögn háspennu er nú í um 16 m fjarlægð frá minjum 3124-1 og teljast þær því ekki í hættu.



Mynd 6. Horft til austurs yfir vörðu 3124-2 og völvuleiði 3124-3.

3124-2. Varða.

Frá veginum að Eskifirði liggur merkt leið upp að völvuleiði (3124-3) á Hólmahálsi en á því hefur verið hlaðin varða sem virðist ekki forn. Ummál vörðunnar er um 2,5 m og með um tuttugu og fimm umröðum flatra steina. Hæð um 2 m. Varðan var mæld upp sem minjastaður, enda er hún sögð hlaðin til minningar um völvuna.

Minjarnar eru í um 100 m fjarlægð vestan við strenglögnina og teljast því ekki í hættu.



Mynd 7. Horft til norðurs yfir svæðið þar sem talið er að völvuleiði 3124-3 sé.

3124-3. Völvuleiði (minjar 2813-32 og SM-136:003 í eldri skýrslum¹³).

Í eldri fornleifaskráningu voru minjar SM-134.003. Völvuleiði, þjóðsaga, skráðar:

„Efst á Hólmahálsi rétt út og niður af Langhamraendum er lítill grashóll, kallaður Völvuleiði. Það var trú manna, að völvan verji Reyðarfjörð öllum ágangi. Þegar Tyrkir voru á ferð, þá var rjúkandi vestanstormur á Reyðarfirði, svo þeir komust ekki inn.“ Á utanverðum Hólmahálsi í Reyðarfirði er steinn, er kallaður er Hvíldarsteinn, og stendur rétt hjá alfaraveginum. Hjá steininum er grænn grasblettur, er nefnist Völvuleiði og er sú saga til: Völvu ein bjó á Sómastöðum í Reyðarfirði, nokkru fyrir þann tíma, er Tyrkir rændu hjér við land (1627). Áður en hún andaðist, lagði hún svo fyrir, að sig skyldi grafa þar, sem best væri útsýn yfir Reyðarfjörð, og kvað þá aldrei fjörðinn mundu rændan af sjó meðan nokkurt bein væri óbrotið í sjer. – Þegar Tyrkir komu að Austfjörðum, hugðu þeir sér til hreyfings að sigla inn Reyðarfjörð og ræna Hólmakirkju og kaupstaðinn að Breiðuvíkurstekk. Þóttust þeir eiga þar

¹³ Elín Ósk Hreiðarsdóttir og Adolf Friðriksson. (1999). “Fornleifakönnun vegna fyrirhugaðra framkvæmda við álver í Reyðarfirði.” Fornleifastofnun Íslands, FS093-9912; Guðný Zoëga. (2022). „Fornleifaskráning á deiliskipulagsreit vegna framkvæmda við Mjóeyrarhöfn, Reyðarfirði. Rannsóknarskýrslur 2022/003“; Máld. DI IV 227 – Wilchinsbók.

fangsvon góða. En er þeir komu á Fjarðarmynnið, kom á móti þeim geysandi stormur, svo að fjöll þakti í sjávarroki beggja megin fjarðarins. Urðu þeir þar frá að hverfa við svo búið. Í austurtúninu á Hólmum getur að líta nokkra ljósleita steina, er standa þar upp úr þúfunum. Segja menn, að það séu legsteinar barna þeirra sömu völu, er grafín er á hálsinum. Var það trú manna, að með því að slá á þá mætti láta koma niður úr hverri átt, er vildi.“ Á svipuðum stað grandaðist einnig þýsk flugvél 1941 og var það enn til að styrkja tiltrú manna á mátt völvunnar. Völvuleiðið er nálægt merkjum, eiginlega ná þau um staðinn. Frá veginum að Eskifirði liggur merkt leið upp að leiðinu en á því hefur verið hlaðin stór varða. Völvuleiðið er á snarbröttu klettabelti ofan vegar í Hólmahálshlíðinni. “¹⁴

Svæðið umhverfis vörðu 3124-2 var mælt upp sem hugsanleg staðsetning völvuleiðis. Völvuleiðið var mælt upp sem 7x6 m svæði sem liggur A-V. Talið er að Hvíldarsteinn sé norðan við og þétt upp við vörðu 3124-2.

Minjarnar voru hnitsettar í um 100 m fjarlægð vestan við strenglögna og teljast þær því ekki í hættu.

Eskifjörður

Strenglögna háspennulínu liggur yfir Hólmaháls og vestan megin Eskifjarðar, mikið til nálægt vegstæði. Þrjár fornleifaskráningar eða úttektir höfðu áður verið unnar á skráningarsvæðinu.¹⁵ Einn minjastaður fannst nálægt strenglögna.

3124-4. Eyjólfsblettur. Heimild um bústað (130-20).

Í fornleifaskráningu frá 2004 kemur fram að á túnakorti Eyjólfssonar hafi verið teiknað eitt hús, Eyjólfsblettur, norðan við veginn. Eyjólfsblettur var smábýli, kennt við Eyjólf Pétursson sem byggði þar 1898. Þegar fornleifaskráningin árið 2004 var unnin sáust engin ummerki um býli.¹⁶

¹⁴ Elín Ósk Hreiðarsdóttir og Adolf Friðriksson. (1999). “Fornleifakönnun vegna fyrirhugaðra framkvæmda við álver í Reyðarfirði.” Fornleifastofnun Íslands, FS093-9912, bls. 12-13; Örnefnaskrá Hólma, bls. 4.

¹⁵ Bryndís Zoëga og Guðný Zoëga. (2007). “Fornleifaskráning vegna mats á umhverfisáhrifum framkvæmda við Norðfjarðarveg og Norðfjarðargöng.” Bygðasafn Skagfirðinga, Rannsóknaskýrslur, 2007/69; Guðný Zoëga, Ragnheiður Traustadóttir, Anna Rut Guðmundsdóttir og Bryndís Zoëga. (2004). „Fornleifaskráning vegna aðal- og deiliskipulags í Fjarðabyggð.“ Bygðasafn Skagfirðinga. Rannsóknaskýrslur, 2004/27; Þuríður Elísa Harðardóttir. (2023). „Dalur, Eskifjörður, Fjarðabyggð. Úttektarskýrsla minjavarðar.“

¹⁶ Guðný Zoëga, Ragnheiður Traustadóttir, Anna Rut Guðmundsdóttir og Bryndís Zoëga. (2004). „Fornleifaskráning vegna aðal- og deiliskipulags í Fjarðabyggð.“ Bygðasafn Skagfirðinga. Rannsóknaskýrslur, 2004/27, bls. 76. Armann Halldórsson. (1976). *Sveitir og jarðir í Múlaþingi*, III, bls. 128; Túnakort Eyjólfssonar.

Minjarnar voru hnitsettar út frá lýsingu í eldri fornleifaskráningu. Þær eru á sama stað og spennistöð rafveitu stendur nú og eru því metnar í hættu. Óvíst er hvort mótvægisáðgerðir skili árangri þar sem reist hefur verið spennustöð á sama stað og býlið var hnitsett.

Minjar sem ekki var hægt að staðsetja:

3124-5. Heimild um kirkju (2813-32 og SM-136:003 í eldri skýrslum¹⁷)

Samkvæmt máldögum var kirkja á Sómastöðum á 14. öld. ¹⁸

Þar sem ekki hefur reynst hægt að staðsetja minjarnar gæti leifar kirkjunnar og kirkjugarðs leynst undir sverði. Því eru minjarnar metnar í hættu vegna línulagnarinnar þó að ekki sé hægt að staðsetja þær.

3124-6. Sandskeið. Heimild um leið.

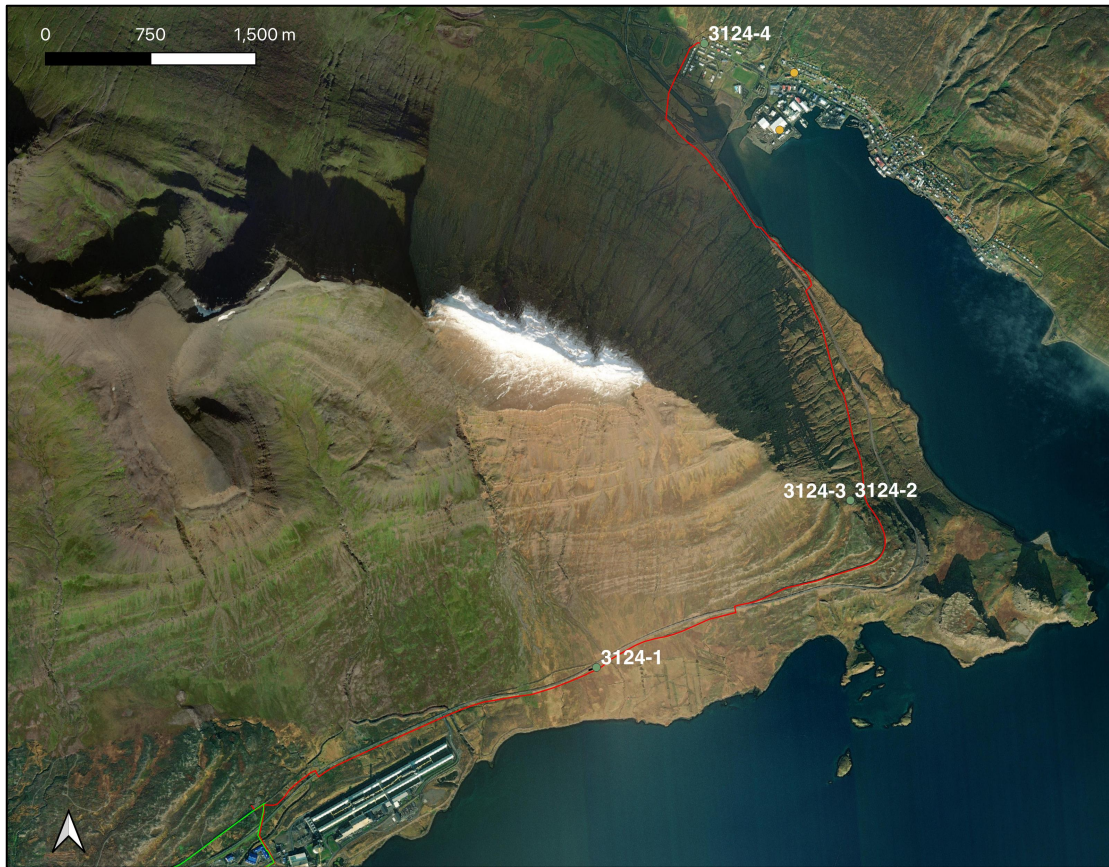
Í eldri fornleifaskráningu segir: „,Rétt upp af býlinu [Framnes] er Sandskeið, reiðvegur og þjóðvegur um það.“ Vegurinn sem lá út Reyðarfjörð norðanmegin til forna var á svipuðum slóðum og malbikaði vegurinn liggur í dag. Á parti lá gamli vegurinn aðeins ofar og líka aðeins neðar. Á Sandskeiðinu, norðaustan við Framnes var gamli vegurinn á sama stað og malbikaði vegurinn.¹⁹

Í fornleifaskráningu árið 1999 var vegurinn hnitsettur á Sandskeiðinu, norðaustan við Framnes, á sama stað og malbikaði vegurinn lá árið 1999. Minjarnar eru metnar í hættu þó að það sé ekki hægt að staðsetja þær með fullvissu.

¹⁷ Elín Ósk Hreiðarsdóttir og Adolf Friðriksson. (1999). “Fornleifakönnun vegna fyrirhugaðra framkvæmda við álver í Reyðarfirði.” Fornleifastofnun Íslands, FS093-9912; Guðný Zoëga. (2022). „Fornleifaskráning á deiliskipulagsreit vegna framkvæmda við Mjóeyrarhöfn, Reyðarfirði. Rannsóknarskýrslur 2022/003“.

¹⁸ Elín Ósk Hreiðarsdóttir og Adolf Friðriksson. (1999). “Fornleifakönnun vegna fyrirhugaðra framkvæmda við álver í Reyðarfirði.” Fornleifastofnun Íslands, FS093-9912, bls. 62; DI IV 227 (Wilchinsbók), Hítardalsbók DI III 233; AM 263 fól bls. 98.

¹⁹ Elín Ósk Hreiðarsdóttir og Adolf Friðriksson. (1999). “Fornleifakönnun vegna fyrirhugaðra framkvæmda við álver í Reyðarfirði.” Fornleifastofnun Íslands, FS093-9912, bls. 62; Örnefnaskrá Sómastaða, bls. 1; Guðný Zoëga. (2022). „Fornleifaskráning á deiliskipulagsreit vegna framkvæmda við Mjóeyrarhöfn, Reyðarfirði. Rannsóknarskýrslur 2022/003, bls. 20.



Mynd 8. Yfirlitsmynd yfir uppmældar eða hnitsettar minjar í skráningarverkefningu. Ekki var hægt að staðsetja með fullvissu minjar 3124-5 og 3124-6.

Nr.	Teg.	Hættu mat	Hætta	Ástand	Aldur	Friðlýst ?	Mótvægisáðgerðir	ÍSNET hnit
3124-1	Hólmar <i>Garðlag</i> <i>Hleðsla</i>	Línulög n	Ekki hættu í	Greinanlegur	1850- 1920	Nei	Lína færð.	732169.49, 513657.59
3124-2	Hólmar <i>Varða</i> <i>Hleðsla</i>	Framkv.	Ekki hættu í	Greinanleg	1800- 1920	Nei	Utan strenglagnar.	733980.02, 514849.14
3124-3	Hólmar <i>Völvuleiði</i> <i>Heimild</i>	Framkv.	Ekki hættu í	Greinanleg	1600- 1900	Nei	Utan strenglagnar.	733979.90, 514845.77
3124-4	<i>Eyjólfsblettur.</i> Heimild um bústað.	Framkv.	<u>Í hættu</u>	Ekki greinanleg.	1898- 1920.	Nei	Horfið vegna framkvæmda, hnitsett þar sem spennustöð stendur nú.	732938.47, 518104.13
3124-5	<i>Sómastaðir</i> Heimild um kirkju	Framkv.	<u>Í hættu</u>	Ekki greinanleg	1800- 1900	Nei	Ekki hægt að staðsetja.	Ekki hægt að hnitsetja.
3124-6	<i>Sandskeið</i> Heimild um veg	Framkv.	<u>Í hættu</u>	Ekki greinanleg	800-1900	Nei	Ekki hægt að staðsetja.	Ekki hægt að hnitsetja.

Tafla 1

Niðurstaða

Í töflu 1 er að finna lista yfir niðurstöðu fornleifaskráningarinnar. Engar friðlýstar fornleifar fundust á skráningarsvæðinu. Sex minjar, eða heimildir um þær, fundust í námunda við skráningarsvæðið (3124-1, 3124-2, 3124-3, 3124-4, 3124-5 og 3124-6), auk fjögurra minja skráðum í öðrum fornleifaskráningum (2980-010, 2980-004, 2813-013 og 2813-023). Strenglögn var færð frá minjum 3124-1 (*garðlag*) og teljast þær minjar ekki lengur í hættu. Minjar á Hólmahálsi, 3124-2 (*varða*) og 3124-3 (*völvuleiði*) eru utan línulagnar og teljast því ekki í hættu. *Eyjólfsblettur*, 3124-4 (*heimild um býli*) var hnitsettur þar sem spennustöð RARIK stendur nú. Þær minjar eru samkvæmt eldri fornleifaskráningu horfnar vegna framkvæmda. Eyjólfsblettur er talinn í hættu vegna framkvæmda en ólíklegt er að mótvægisáðgerðir skili árangri þar sem minjar voru horfnar af yfirborði við fornleifaskráningu árið 2004 (þar sem spennustöð stendur nú). Ekki var hægt að staðsetja minjar 3124-5 (*heimild um kirkju*) og 3124-6 (*heimild um leið*), þó teljast þær minjar því í hættu.

Minnt er á að allar minjar sem eru eldri en 100 ára eru friðaðar og þeim fylgir 15 m friðhelgunarsvæði út frá ystu mörkum þeirra. Þegar ekki er hægt að tryggja öryggi fornleifa eða þær þarf að fjarlægja vegna fyrirhugaðra framkvæmda þarf að grípa til mótvægisáðgerða. Slíkar áðgerðir geta verið allt frá breyttri áætlun um framkvæmdir sem taka tillit til fornleifa (1. kostur), nákvæmri GPS staðsetningu og ljósmyndun, að nákvæmri fornleifarannsókn, s.s. könnunarskurðum. Þá er tekinn þverskurður í gegnum minjarnar, snið teiknað og ljósmyndað og gjóskulaga leitað til að aldursgreina eftir atvikum. Leita þarf leyfis Minjastofnunar Íslands í öllum tilfellum og stofnunin ákveður umfangið og setur þá skilmála sem henni kann að þykja nauðsynleg. Varast ber að nýta svæðin í kringum fornleifar sem geymslustaði eða brautir fyrir vélar og tæki, eða efnisgeymslur af hverju tagi nema að leyfi Minjastofnunar Íslands komi til með eða án skilmála sem stofnunin kann að setja.

Heimildir

Adolf Friðriksson og Magnús Á. Sigurgeirsson. (1999). „Fornleifakönnun á fyrirhuguðu línustæði frá Fljótsdal til Reyðarfjarðar.“ Fornleifastofnun Íslands, FS097-99J51.

Ágúst Ó. Georgsson. (1990). *Fornleifaskrá. Skrá um friðlýstar fornleifar*. Fornleifanefnd - Þjóðminjasafn Íslands. Reykjavík.

Ármann Halldórsson, (1976). *Sveitir og jarðir í Múlaþingi, III. bindi*, Búnaðarsamband Austurlands.

Björn G. Eiríksson. (2009). „Biskupsörnefni og deilur um Hólmastað í Reyðarfirði.“ *Heima er bezt*, 59 (7.-8. tbl.).

Bryndís Zoëga. „Fornleifaskráning vegna deiliskipulags í Reyðarfirði – skotíþróttasvæði og vélhjólaiþróttasvæði. Byggðasafn Skagfirðinga. Rannsóknaskýrslur, 2014/147.

Bryndís Zoëga og Guðný Zoëga. (2007). „Fornleifaskráning vegna mats á umhverfisáhrifum framkvæmda við Norðfjarðarveg og Norðfjarðargöng.“ Byggðasafn Skagfirðinga, Rannsóknaskýrslur, 2007/69.

Elín Ósk Hreiðarsdóttir og Adolf Friðriksson. (1999). „Fornleifakönnun vegna fyrirhugaðra framkvæmda við álver í Reyðarfirði.“ Fornleifastofnun Íslands, FS093-9912.

Guðný Zoëga. (2022). „Fornleifaskráning á deiliskipulagsreit vegna framkvæmda við Mjóeyrarhöfn, Reyðarfirði. Rannsóknarskýrslur 2022/003.

Guðný Zoëga. (2023). „Fornleifaskráning á deiliskipulagsreit vegna efnistöku ofan við Björg í Reyðarfirði.“ Rannsóknarskýrslur 2023/004.

Guðný Zoëga, Ragnheiður Traustadóttir, Anna Rut Guðmundsdóttir og Bryndís Zoëga. (2004). „Fornleifaskráning vegna aðal- og deiliskipulags í Fjarðabyggð.“ Byggðasafn Skagfirðinga. Rannsóknaskýrslur, 2004/27.

J. Johnsen. (1847). *Jarðatal á Íslandi*. Kaupmannahöfn.

Kristján Eldjárn. (2016). *Kuml og haugfé úr heiðnum sið á Íslandi*. Þjóðminjasafn Íslands o.fl.

Lög um menningarminjar. Nr. 80, 29. júní 2012.

Minjavefsjá Minjastofnunar Íslands (www.map.is/minjastofnun/#)

Minjastofnun Íslands. (2013). „Skráningarstaðlar fornleifa.“

Þuríður Elísa Harðardóttir. (2023). „Dalur, Eskifjörður, Fjarðabyggð. Úttektarskýrsla minjavarðar.“

Túnakort (1919) fyrir Teigagerði, Sómastaði, Hólma og Eskifjörð
(testbirting.manntal.is).

Örnefnastofnun (1972). Örnefnaskrá Teigagerðis, Sómastaða, Hólma og Eskifjarðar, Suður-Múlasýslu, nú Múlaþingi.