



**Fornleifaskráning vegna línulagnar**  
**fyrir Múlaþing**  
*frá Vestdal að Dvergasteini, Sunnuholti og*  
*Selstöðum, Seyðisfirði, Múlaþingi*



Rannveig Þórhallsdóttir  
2023

*Forsíðumynd: Horft til vesturs inn í Vestdalinn þegar vettvangsskoðun fór fram þann 5. desember 2022.*



© Rannveig Þórhallsdóttir  
Febrúar 2023

## Efnisyfirlit

<b>ABSTRACT .....</b>	<b>4</b>
<b>INNGANGUR .....</b>	<b>4</b>
<b>LEIÐ LÍNULAGNAR .....</b>	<b>5</b>
<b>SKRÁNINGIN .....</b>	<b>6</b>
<b>VESTDALUR .....</b>	<b>6</b>
<b>DVERGASTEINN .....</b>	<b>16</b>
<b>SUNNUHOLT .....</b>	<b>22</b>
<b>SELSTAÐIR .....</b>	<b>22</b>
<b>NIÐURSTAÐA .....</b>	<b>25</b>
<b>HEIMILDIR .....</b>	<b>26</b>

## **Abstract**

Múlaþing hired Rannveig Þórhallsdóttir, an archaeologist at the company Sagnabrunnur to do a archaeological registration on the plowing route for a cable from Vestdalur to Selstaðir in Seyðisfjörður, Múlaþing. This project has the registration nr. 2794.

Fifteen sites of archaeological interest were found close to the plowing route in Seyðisfjörður. The Cultural Heritage Agency of Iceland will decide on a sufficient preservation of the archaeological remains, according to the Icelandic Heritage Law Nr. 80/2012.

## **Inngangur**

Að beiðni Múlaþings var starfsmaður Sagnabrunns ehf., Rannveig Þórhallsdóttir, fornleifafræðingur, ráðin til að fornleifaskrá leið línulagnar í Múlaþingi. Verkefnið er samstarfsverkefni Múlaþings, Mílu og RARIK. Við verkið unnu einnig Bogi Kárason hjá Verkráði ehf., Guðmundur Hólm Guðmundsson hjá RARIK og Guðmundur Gunnarsson hjá Raftel. Fulltrúi verkkaupa var Huguína Hjálmarsdóttir. Fornleifaskráningin fékk verkefnanúmerið 2794 hjá Minjastofnun.

Samkvæmt 16. gr. laga um menningarminjar nr. 80/2012 skal skráning á fornleifum, húsum og mannvirkjum fara fram áður en hafist er handa við plægingu raf-, vatns- og fjarskiptalagna. Tilgangur fornleifaskráningarinnar var að kanna skv. þeim lögum heimildir um fornleifar á

lagnaleiðinni, ásamt því að skoða lagnaleiðina á vettvangi til að meta eins nákvæmlega og unnt er hvort fornleifar sjáist á yfirborði eða gætu leynst undir sverði.



Mynd 1. Fyrstu drög línulagnar í gegnum Vestdalseyri sýnd með gulu þar sem minjar höfðu áður verið mældar inn (sýnt með ljósgrænu). Farice strengurinn liggur samsíða gulu línunni að hluta, sýnd með bláu. Endanleg línulögn sýnd með rauðu.

## Leið línulagnar

Í fyrstu stóð til að leggja línulögn í gegnum Vestdalseyri austur að Selstöðum eins og sjá má á gulmerkt á mynd 1. Áður uppmældar minjar á Vestdalseyri eru sýndar með ljósgrænu á mynd 1.<sup>1</sup> Koma þurfti heim og saman mörgum sjónarmiðum fyrir utan verndum minja, m.a. legu Farice strengsins, merkt inn með bláu (og að hluta til samsíða gulu línunni). Í desember var ákveðið að færa línuna inn í Vestdalinn til að sneiða framhjá minjum á Vestdalseyri og Farice strengnum. Endanleg línulögn er merkt inn með rauðu.

<sup>1</sup> Elín Ósk Hreiðarsdóttir (ritstj.). 2019. „Fornleifar á Vestdalseyri. Deiliskráning á þorpinu og nánasta nágrenni.“ Fornleifastofnun Íslands. FS692-17191.

## Skráningin

Í lögum um menningarminjar nr. 80/2012 eru allar fornleifar friðaðar og sumar friðlýstar. Þeim má enginn, hvorki landeigandi, framkvæmdaaðili né nokkur annar spilla, granda né úr stað færa, nema með leyfi Minjastofnunar Íslands (21. gr.). Því eru allar þær fornleifar á könnunarsvæðinu sem og annars staðar og eru eldri en 100 ára, friðaðar skv. lögnum. Friðlýstum fornleifum fylgir 100 m friðhelgt svæði út frá ystu sýnilegu mörkum þeirra skv. 22. gr. Um friðaðar fornleifar er 15 m friðhelgað svæði umleikis samkvæmt sömu grein. Sú hefð hefur þó komist á að fara ekki of nálægt fornleifum og taka tillit til eðlis þeirra og þarfa.

Rannveig fór á vettvang þann 15. ágúst og 4. desember 2022 í góðu veðri. Eftir ábendingar minjavarðar var farið aftur á vettvang þann 8. febrúar 2023 til að skoða hugsanlega mógröf og gömlu heimreiðina að Dvergasteini. Einnig var farið á vettvang hjá kirkjugörðum að Dvergasteini 5. júlí 2022 vegna annars verkefnis. Fornleifar voru mældar upp með Trimble Nomad 5. Skoðuð voru 30 m mörk línulagnar sitthvoru megin við hana.

## Vestdalur

Unnin hefur verið ítarleg skráningarskýrsla fyrir Vestdalseyri sem nær inn á skráningarsvæðið sem hér er til skoðunar. Verður vísað í þá skýrslu eftir þörfum.<sup>2</sup> Einnig liggur fyrir fornleifaskráning Seyðisfjarðar sem nær inn á hluta svæðisins sem hér er til skráningar.<sup>3</sup>

Elstu heimildir um jörðina Vestdal, eða Védal, er í máldaga Þykkvabæjarlausturs frá því snemma á 16. öld.<sup>4</sup> Samkvæmt Landnámu nam Bjólfur allan Seyðisfjörð og bjó þar til æviloka og sonur hans Ísólfur eftir hans dag, líklega í Firði. Í Landnámu segir einnig að Helga dóttir Bjólfs hafi fengið norðanverðan Vestdalinn að Vestdalsá í heimamund.<sup>5</sup> Yfirstandandi fornleifarannsóknir á bæjarstæði Fjarðar og fundur kumla í landi þess, sem virðast frá fyrstu tíð landnáms í Seyðisfirði, vekja upp hugleiðingar um að sannleikskorn leynist í Landnámu um

---

<sup>2</sup> Elín Ósk Hreiðarsdóttir (ritstj.). 2019. „Fornleifar á Vestdalseyri. Deiliskráning á þorpínu og nánasta nágrenni.“ Fornleifastofnun Íslands. FS692-17191.

<sup>3</sup> Bjarki Borgþórsson og Ólafur Örn Pétursson. (2009). „Fornleifaskráning Seyðisfjarðar. Unnin vegna aðalskipulags Seyðisfjarðarkaupstaðar 2009-2029.“ Skálanessetur.

<sup>4</sup> Diplomatarium Islandicum eða Íslenskt fornbréfasafn. I-XV. bindi. 1857-1972. Kaupmannahöfn/Reykjavík: Hið íslenska bókmenntafélag, IX, 191; Elín Ósk Hreiðarsdóttir (ritstj.). 2019. „Fornleifar á Vestdalseyri. Deiliskráning á þorpínu og nánasta nágrenni.“ Fornleifastofnun Íslands. FS692-17191, bls. 13.

<sup>5</sup> Elín Ósk Hreiðarsdóttir (ritstj.). 2019. „Fornleifar á Vestdalseyri. Deiliskráning á þorpínu og nánasta nágrenni.“ Fornleifastofnun Íslands. FS692-17191, bls. 13.

fyrstu íbúa Seyðisfjarðar.<sup>6</sup> Samkvæmt manntalinu árið 1703 var ein hjáleiga í Vestdal. Líklega hefur verið um að ræða Vestdalsgerði (NM-252:005).<sup>7</sup>

***Eftirtaldar minjar voru mældar upp og skoðaðar tengt línulögninni.***

Á ósi austan við Vestdalsá eru sambyggðar tóftir sem virðist í a.m.k. þremur hlutum eða byggingarstigum.

**Tóft 2794-1** er vel gróin sinu og mosa og virðist jarðsokkin, stærð um 7x4 m, inngangur til norðurs. Hæð veggja um 0,3 m, breidd veggja um 1,3 m. Hlutverk óþekkt, en hugsanlega er um beitarhús að ræða.



Mynd 2. Horft til vesturs yfir tóftir 2794-1, 2794-10 og 2794-11.

**Tóft 2794-11** er vestan við tóft 2794-1. Hún er vel gróin lyngi og jarðsokkin, stærð um 3x2 m, inngangur til norðurs. Hæð veggja um 0,3 m, breidd veggja um 1,6 m. Hlutverk óþekkt, en hugsanlega er um beitarhús að ræða.



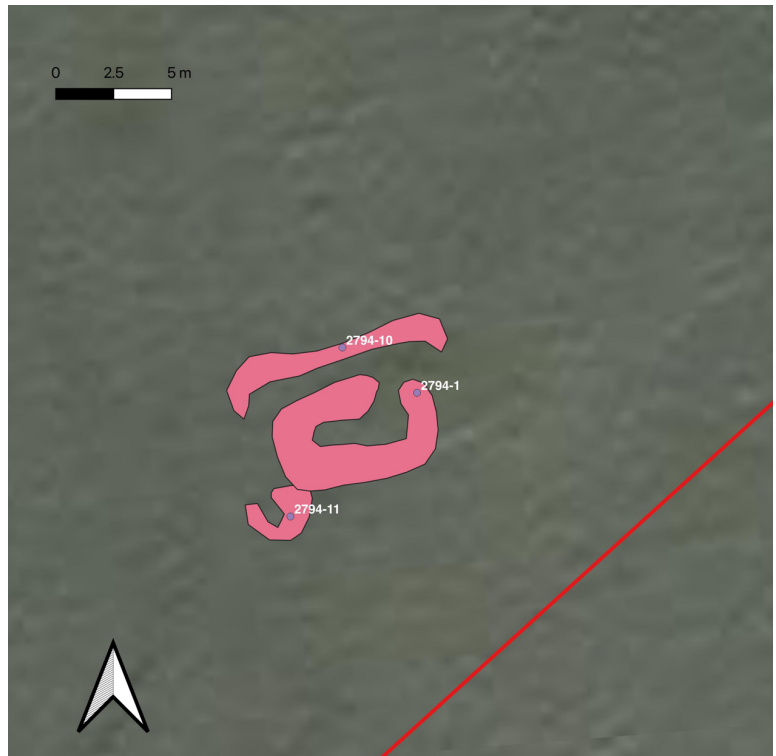
Mynd 3. Horft til vesturs yfir tóftir 2794-1, 2794-10 og 2794-11.

<sup>6</sup> Í yfirstandandi rannsóknnum í Firði (óbirtar rannsóknarniðurstöður Ragnheiðar Traustadóttur hjá Antikva 2021 og 2022) hafa fundist ríkmannlegt bátskumkl karls, hests og hunds, kumkl karls með hestum og reiðtygjum og ríkulegt kvenkumkl með óvenju vel varðveittum ofnum klæðum. Kumlin eru frá 10. öld. Einnig hafa fundist híbýli fólks (skálar) undir skriðu sem féll upp að hluta hússins um 1100. Allt bendir til þess að búið hafi verið í skálanum á 10.-13. öld. Fundur fjallkonunnar svokölluðu í Vestdal bendir einnig til búsetu í firðinum á 10. öld., sjá: Rannveig Þórhallsdóttir. 2018. „Fjallkonan. „Sér hún hátt og vítt um veg“ – hinsta hvíla konu frá 10. öld á Vestdalsheiði. Síð-fræðileg rannsókn á mannvistarleifum og gripum.“ MA ritgerð í fornleifafræði við Háskóla Íslands. Leiðbeinandi: Dr. Steinunn Kristjánsdóttir.

<sup>7</sup> Elín Ósk Hreiðarsdóttir (ritstj.). 2019. „Fornleifar á Vestdalseyri. Deiliskráning á þorpinu og nánasta nágrenni.“ Fornleifastofnun Íslands. FS692-17191, bls. 15 og 38-39; Sigurður Vilhjálmsson, 1970. „Seyðisfjörður, örnefni á öllum bæjum“.

**Garður 2794-10** er norðan við tóft 2794-1. Um einhverskonar garðlag eða varnargarð við tóft 2794-1 virðist vera um að ræða. Garðurinn er vel gróin sinu og mosa og stærð um 10x1 m. Hæð veggja um 0,3 m.

**Mótvægisáðgerðir:** Tóftir 2794-1, 2794-10 og 2794-11 eru í um 8 m fjarlægð norðvestan við línulögn og teljast því í hættu. Gæta þarf að því að raska ekki tóftunum við plægingu línulagnar og því lagt til að mörk tóftanna til austurs verði merkt á vettvangi.



Mynd 4. Yfirlitsmynd yfir tóftir 2794-1, 2794-10 og 2794-11. Línulögn merkt inn með rauðu.

### **2794-2. Tóft.**

Mælt var upp þýft og lyngi gróið 11x10 m svæði sem virðist hafa form byggingar, þó að erfitt sé að greina vegg. Hæð um 0,3-0,4. Hlutverk og aldur óþekktur en hugsanlega er einnig um beitarhús að ræða.

**Mótvægisáðgerðir:** Tóftin er í um 26 m fjarlægð norðvestan við línulögn og telst því ekki í hættu.



Mynd 5. Horft til norðurs yfir tóft 2794-2.



### 2794-3. Garður

Í gegnum Vestdal liggur 1,5 km garður (hæð veggja um 1,5 m, þykkt veggja um 1,7 m) sem talið var að gæti verið forn. Hann er rofinn á um 10 m löngum kafla. Sótt var um uppgrftarleyfi til að skoða prófil garðsins þar sem hann er rofinn af árfarvegi til að meta aldur hans áður en lengra var haldið. Farið var á vettvang þann 6. desember og snið rannsakað skv. rannsóknarleyfi Minjastofnunar nr. 202212-0029, rannsóknarnúmer Þjóðminjasafns Íslands 2022-0090. Niðurstaða rannsókna eru þær að garðurinn er ekki forn eins og áður var talið. Hann er hlaðinn úr torfi með V-1477 og A-1875 gjósku og er því reistur eftir árið 1875.

Hlutverkt garðsins er óþekkt. Það gæti verið að um sé að ræða

landamerkjagarð á milli jarðanna Fjarðar og Vestdals þar sem garðurinn fylgir Vestdalsá, en samkvæmt örnefnaskrá Fjarðar og Vestdals ræður Vestdalsá landamerkjum jarðanna. Þó kannast núlifandi bændur í Sunnuholti og Dvergasteini ekki við hver reisti garðinn eða í hvaða tilgangi hann var reistur. Ekki er heldur getið um hann í örnefnaskrá Fjarðar eða Vestdals.<sup>8</sup> Það kemur einnig til greina að garðurinn hafi verið reistur tengt virkjanaframkvæmdum sem voru áætlaðar í Vestdal í kringum 1920-1930.<sup>9</sup> Undir garðinum er grátt aurskriðulag, Ö-1362 gjóska, V-1160 og H-1158 gjóska, allt *in situ*, mólág og skriðulag. Neðarlega má greina landnámssyrpuna (LNL) og annað skriðulag undir því. Í örnefnaskrá Dvergasteins er getið um



Mynd 6. Yfirlitsmynd yfir tóft 2794-2. Línulögn sýnd með rauðu.



Mynd 7. Horft til vesturs yfir garð 2794-3.

<sup>8</sup> Örnefnaskrár Fjarðar frá 1943, 1990, 1991, 1992, 2000, 2001 og Vestdals (ártal ekki skráð).

<sup>9</sup> Hugsanlega tengist garðurinn virkjanaframkvæmdum sem voru áætlaðar íaf íbúum á Vestdalseyrinni í kringum 1920-1930 (sjá má fimm “ferninga” steinaraða upp við vegginn sem ætlaðir voru í virkjunarframkvæmdir að sögn Unnars B. Sveinlaugssonar, f. 1970.

aurskriðu sem féll á svæðinu árið 1916.<sup>10</sup> Því gæti garðurinn hafa verið reistur eftir að aurskriðan árið 1916 féll.

**Mótvægisáðgerðir:** *Skoðun á sniði hefur nú þegar farið fram með rannsókn MÍ 202212-0029, Þjms. 2022-0090. Með þá niðurstöðu í huga að garður 2794-3 var að öllum líkindum reistur á 20. öldinni er talið óhætt að línulögn verði lögð þar sem garðurinn er rofinn.*



Mynd 8. Yfirlitsmynd yfir garð 2794-3 sem er á 1,4 km svæði norðan við Vestdalsá.

<sup>10</sup> Örnefnaskrár Dvergasteins og Selstaða, 1980.



Mynd 9. Snið garðs 2794-3. Þar sem grátt leirlag er undir garðinum sem gæti hafa fallið árið 1916 bendir allt til þess að garðurinn hafi verið reistur á 20. öldinni.

**2794-4. Hleðsla.** Mæld var upp hleðsla austan við lækjarfarveg sem fellur úr Sandhólatindi. Hleðslan er 2,6 x 2 m að stærð, hrunin til vesturs og norðurs. Hleðslan gæti verið varða en einnig annars konar mannvirki, s.s. skotbyrgi ætlað til veiða. Einnig má hafa í huga að breskir hermenn voru með bækistöð á Vestdalseyri á árum



Mynd 10. Horft til suðurs yfir hleðslu 2794-4.

seinni heimsstyrjaldarinnar og að tvær strandvarnarbyssur voru settar upp innanvert við Vestdalsá á utanverðri Vestdalseyri þar sem talið er að fleiri en þúsund hermenn hafi haft aðsetur.<sup>11</sup> Því gæti hleðslan tengst skotæfingum hermanna. Hæð hleðslu er um 0,4 m.

<sup>11</sup> Friðþór Eydal, 1999. Fremsta víglína. Átök og hernaðarumsvif á Austurlandi í heimsstyrjöldinni síðari. bls. 43-44; Elín Ósk Hreiðarsdóttir (ritstj.). 2019. „Fornleifar á Vestdalseyri. Deiliskráning á þorpínu og nánasta

**Mótvægisáðgerðir:** Hleðsla 2794-4 er í 31 m fjarlægð norðan við línulögnina og telst því ekki í hættu.



Mynd 11. Yfirlitsmynd yfir hleðslu 2794-4 og afstöðu til línulagnar sem sýnd er með rauðu.

**NM-252:189 (MÍ nr. 2054-149). Áveitukerfi.** Í eldri fornleifaskráningu var mælt upp áveitukerfi í landi jarðarinnar Vestdals. Þar segir: „Þrír samtengdir framræsluskurðir eru í mýri um 250 m norðaustur af Vestdalsárfossi. Skurðirnir mætast í einum punkti í um 330 m vestur af bæ 001“ [bæjarhóll Vestdals]. Skurðirnir eru í mýrlendi í aflíðandi halla til suðvesturs. Mýrin er afmörkuð af klettum til suðausturs en til norðvesturs af lækjum sem renna í suðvestur ofan í Vestdalsárgljúfur. Skurðirnir þrír eru á um 155x x 60 m stóru svæði sem snýr ANA-VSV. Þeir fá bókstafi til aðgreiningar í lýsingu. Skurður A er vestast og liggur um 50 m austur-vestur. Frá austurenda skurðar A liggur skurður B um 110 m norðaustur frá sama punkti liggur skurður C um 70 m norður. Skurðir A og B eru um 0,5 m breiðir og fullir af vatni og hálfgrónir stórum. Um 10 cm eru niður ár vatnsyfirborð. Uppkast úr skurðinum er sunnan við þá, ruðningar sem

---

nágrenni.“ Fornleifastofnun Íslands. FS692-17191, bls. 31-32; Hjálmar Vilhjálmsson. 1977. *Seyðfirskir hernámshættir*, bls. 28.



Mynd 12. Yfirlitsmynd yfir uppmældar fornminjar í eldri fornleifaskráningu (með grænu) minjar 2794-5 og afstöðu minjanna út frá línulögn sem sýnd er með rauðu.

minjanna.

**2794-5. Mógröf** í landi jarðarinnar Vestdals. Mógröfin er 8x5 m að stærð, liggur N-S. Hún er um 1,2 m að dýpt, með skörpum brúnum. Ekkert vatn var uppsafnað í mógröfinni. Ekki er fjallað um mógrafir í örnefnaskrár jarðarinnar Vestdals. Þó að heimildir um svarðargrafir hafi ekki varðveist í örnefnaskrá Vestdals hafa aðrar mógrafir verið mældar



Mynd 13. Horft til vesturs yfir mógröf 2794-5.

eru 1-1,5 m breiðir og 20-30 cm háir. Skurður C er mjórri en skurðir A og B, um 0,3 m á breidd. Hann er 0,3-0,5 m á dýpt og þurr.“

12

**Mótvægisáðgerðir:** Nyrsti hluti áveitukerfisins (skurður C út frá eldri skráningu) er í um 9 m fjarlægð suðvestan við línulögnina. Minjarnar teljast því í hættu. Lagt er til að nyrsti hluti áveitukerfisins verði merktur á vettvangi til að gæta að varðveislu

<sup>12</sup> Elín Ósk Hreiðarsdóttir (ritstj.). 2019. „Fornleifar á Vestdalseyri. Deiliskráning á þorpínu og nánasta nágrenni.“ Fornleifastofnun Íslands. FS692-17191, bls. 33-34 og 134-135.

upp á svæðinu (NM-249-12, NM-249-29, NM-252:089, NM-252:153, NM-252:187, NM-252:198, NM-252:200, NM-252:207).<sup>13</sup> Í örnefnaskrá Dvergasteins kemur fram að svarðartekja hafi ekki verið stunduð í Seyðisfirði svo heimildamaðurinn Vilhjálmur Björnsson, f. 1894, muni.<sup>14</sup>



Mynd 14. Horft til norðurs yfir grjótgarð 2794-6.

**Mótvægisáðgerðir:** *Syðsti hluti mógrafar 2794-5 er í rúmlega 16 m fjarlægð til norðurs frá línulögn og telst hún því ekki í hættu.*

**2794-6. Grjótgarður.** Mældur var upp einfaldur, hlaðinn grjótgarður og torfhlaðin tóft honum tengd, sjá myndir 13, 14 og 15. Grjótgarðurinn virðist eiga upptök sín í grjótskriðu í fjallsrótum til norðurs og liggja vestan við lækjarfarveg, frá norðri til suðurs. Hann er um 115 m á lengd og um 0,7 m að breidd, með 2-3 umröðum steina, hæð um 0,4 m. Líklega er um varnargarð tengt vatnsfarvegi að ræða.



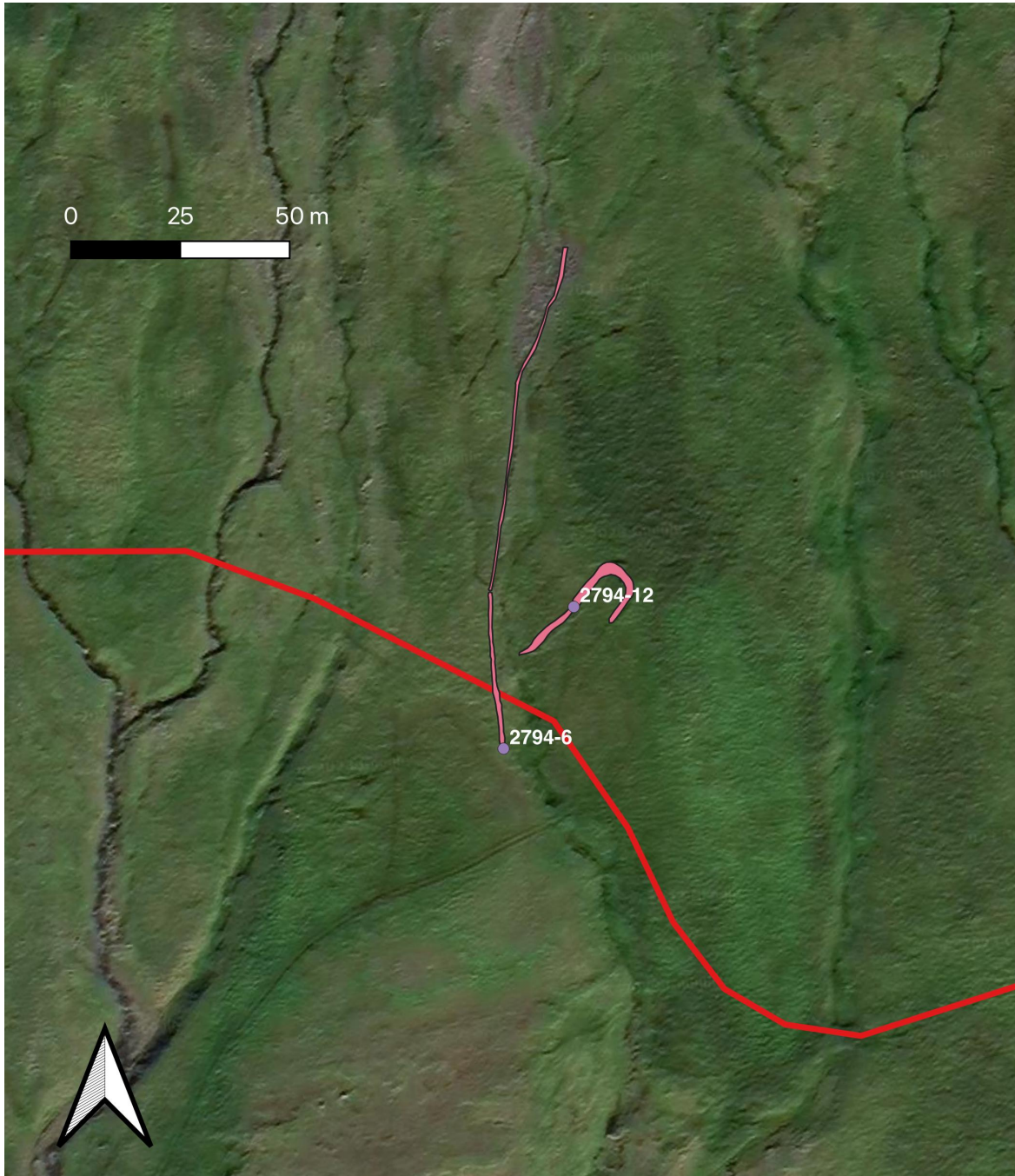
Mynd 15. Tóft 2794-12 við grjótgarð 2794-6.

**2794-12. Tóft.** Austan við lækjarfarveg er tóft sem virðist samtíða grjótgarðinum og var hún því mæld upp með honum. Torfhlaðna tóftin er um 30x10 m stór, lík J á hvolfi. Hún liggur NA-SV, veggir um 1,8 m á breidd, hæð veggja um 0,2 m. Hlutverk óþekkt.

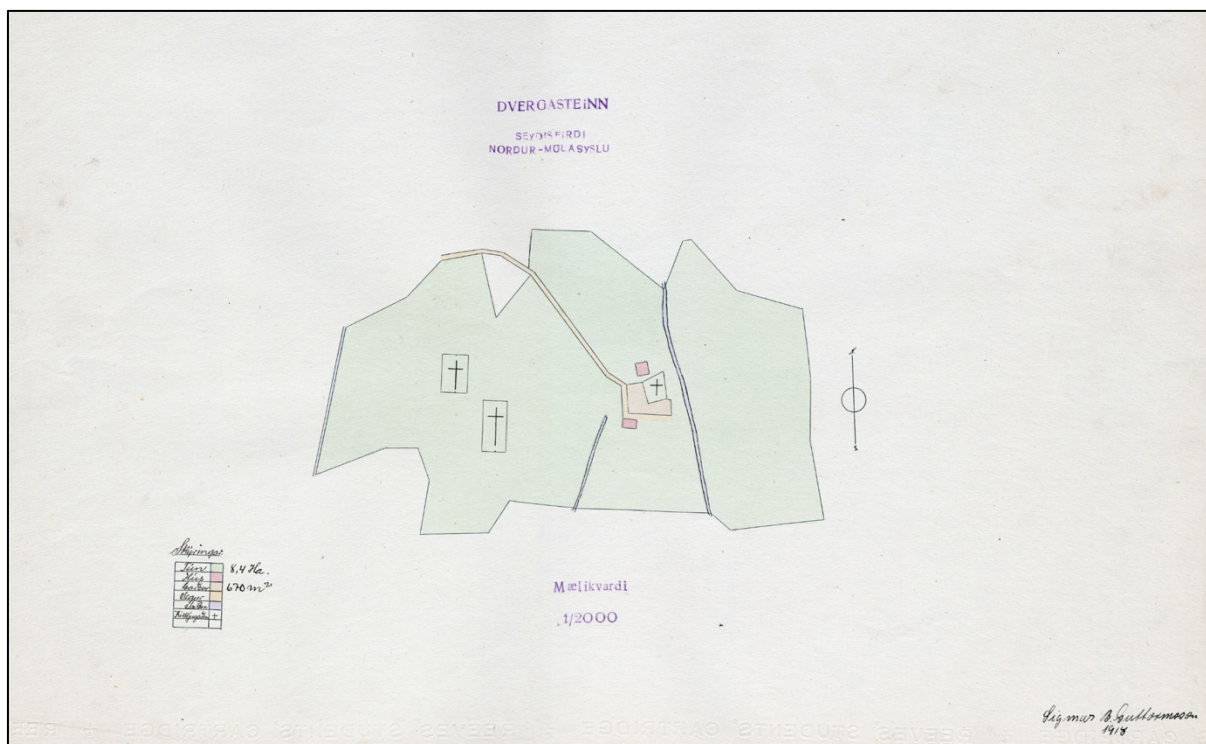
<sup>13</sup> Elín Ósk Hreiðarsdóttir (ritstj.). 2019. „Fornleifar á Vestdalseyri. Deiliskráning á þorpinu og nánasta nágrenni.“ Fornleifastofnun Íslands. FS692-17191; Bjarki Borgþórsson og Ólafur Örn Pétursson. (2009). „Fornleifaskráning Seyðisfjarðar. Unnin vegna aðalskipulags Seyðisfjarðarkaupstaðar 2009-2029.“ Skálanessetur, bls. 23 og 28.

<sup>14</sup> Örnefnaskrá Dvergasteins og Selstaða, 1980.

*Mótvægisáðgerðir: Lagt er til að línulögn verði færð um 30 m til suðurs frá uppmældum minjum 2794-6 og 2794-12.*



Mynd 16. Yfirlitsmynd yfir minjar 2794-6 og 2794-12, sem og línulögn sem sýnd er með rauðu.



Mynd 17. Túnakort af Dvergasteini frá árinu 1918. Þarna má sjá þrjá kirkjugarða merkt inn á kortið með krossum og gamla veginn að bænum.

## Dvergasteinn

Elsta heimild um kirkju að Dvergasteini er úr kirknatali Páls biskups Jónssonar frá því um 1200.<sup>15</sup> Ekki er vitað fyrir víst hvar kirkjan stóð á þeim tíma þó að heimildir hafi varðveist um þrjá kirkjugarða sem skoðað verður nánar hér á eftir.

Samkvæmt þjóðsögu Jóns Árnasonar var bústaður dverga áður fyrr austan megin fjarðar þar sem kirkja Seyðisfjarðar stóð áður. Dvergarnir áttu síðan að hafa flutt steininn yfir fjörðinn þegar ný kirkja var í byggingu að Dvergasteini. Áhugavert er að skoða þessa þjóðsögu í ljósi þess að lítil stafkirkja á mörkum heiðni og kristni var grafin upp að Þórarinsstöðum árin 1998-1999 af Dr. Steinunni Kristjánsdóttur.<sup>16</sup>

Í eyðibýlaskrá Halldórs Stefánssonar er getið afbýlisins Hóls, það var í ábúð 1760.<sup>17</sup> Frá 19. öld og fram á þá 20. var þurrabúðarbýlið Grýtáreyri inn við Grýtá og niður að sjó. Þar var árið

<sup>15</sup> Ármann Halldórsson, (1975). *Sveitir og jarðir í Múlaþingi, II. bindi*, Búnaðarsamband Austurlands, bls. 476-479.

<sup>16</sup> Steinunn Kristjánsdóttir, 2004. *The awakening of Christianity in Iceland: discovery of a timber church and graveyard at Þórarinsstaðir in Seyðisfjörður*. Gautaborg.

<sup>17</sup> Halldór Stefánsson. (1970). „Fornbýli og eyðibýli í Múlasýslum.“ *Múlaþing V*, bls. 183.



1918 íbúðarhús og lítil hlaða. Heimildir eru um gamlar kofarústir og leifar grjóttgarða um tún og þaksléttur frá tíð séra Björns Þorlákssonar sem bjó að Dvergasteini árin 1884-1926. Björn reisti timburhús, allt járnvarið, á múruðum kjallara. Húsið brann 11. mars 1922.<sup>18</sup> Kumlhóll heitir hóll vestast í túni Dvergasteins. Samkvæmt örnefnaskrá voru leifar þar af heytóft.<sup>19</sup>

*Engar af þessum minjum eru taldar vera nálægt línulögninni.*

Heimildir eru um þrjá kirkjugarða að Dvergasteini. Þeir eru merktir inn á túnakort frá 1918 eins og sjá má á mynd 15.<sup>20</sup> Fyrsti nafngreindi presturinn að Dvergasteini var Rögnvaldur Ormsson sem fékk brauð þar árið 1634.<sup>21</sup> Farið var á vettvang 5. júlí 2022 í mikilli rigningu og slagviðri vegna undirbúnings fyrir jarðsjármælingar á fornum kirkjugörðum á Austurlandi í samstarfi við íslenska fornleifarannsóknafyrirtækið Antikva, rannsóknasetur HÍ á Austurlandi og norska rannsóknarfyrirtækið NIKU og þá voru meðfylgjandi myndir teknar. Með í för voru Sigurður Filippusson að Dvergasteini, f. 1942 og dóttir hans Þórunn Sigurðardóttir, f. 1991. Sigurður og Þórunn bentu skýrsluhöfundu á staðsetningu kirkjugarðanna.

**2794-7. Kirkjugarður.** Hér er um að ræða yngsta kirkjugarðinn. Umhverfis kirkjugarðinn er torfhlaðinn garður. Kirkjugarðurinn er 25x31 m að stærð og liggur N-S í örlítið hallandi landslagi niður að sjó, um 90 m fjarlægð sunnan við veg. Á örnefnakorti hefur verið merkt inn heitið Lögrétta vestan við kirkjugarðinn. Sóknarkirkjan var flutt inn á Vestdalseyri árið 1882 og síðan í kaupstaðinn 1921. Í þessum kirkjugarði hvíla meðal annars þeir 24 einstaklingar sem létu lífið í snjóflóðinu mikla sem féll úr Bjólfi árið 1885.<sup>22</sup>



Mynd 18. Horft til vesturs yfir austurhluta yngsta kirkjugarðsins að Dvergasteini.

<sup>18</sup> Ármann Halldórsson, (1975). *Sveitir og jarðir í Múlaþingi, II. bindi*, Búnaðarsamband Austurlands, bls. 477.

<sup>19</sup> Örnefnaskrá Dvergasteins og Selstaða, 1980.

<sup>20</sup> Túnakort Dvergasteins, 1918.

<sup>21</sup> Ármann Halldórsson, (1975). *Sveitir og jarðir í Múlaþingi, II. bindi*, Búnaðarsamband Austurlands, bls. 476-477.

<sup>22</sup> Ármann Halldórsson, (1975). *Sveitir og jarðir í Múlaþingi, II. bindi*, Búnaðarsamband Austurlands, bls. 476-477, Friðrik Einar Haraldur Guðmundsson, Hallur Engilbert Magnússon, Lárus Sigmundur Tómasson. 2010. „Snjóflóðið mikla á Seyðisfirði þann 18. febrúar 1885.“ Múlaþing: byggðasögurit Austurlands, 36. hefti.

**Mótvægisáðgerðir:** Kirkjugarður 2794-7 er í 27 m fjarlægð sunnan við línulögn og telst hann því ekki vera í hættu.

### **2794-8. Kirkjugarður.**

„Miðjukirkjugarðurinn“ er í smá halla á milli yngsta og þekktasta elsta kirkjugarðsins. Hann var mældur upp á 23x33 m stóru svæði, en erfitt var að greina nákvæma stærð garðsins vegna gróðurs. Á stöku stað liggja fallnir legsteinar. Kirkjugarðurinn liggur N-S í örlítið hallandi landslagi niður að sjó, um 177 m fjarlægð sunnan við veg.

Samkvæmt örnefnaskrá Dvergasteins voru tveir kirkjugarðar innan við Björgvinslæk sem hafa nú verið sléttaðir. Í þeim var jarðað þegar Valgeir Björgvinsson (f. 1894) man til, en ekki þeim elsta.<sup>23</sup>



Mynd 19. Horft til suðurs yfir hluta „miðju kirkjugarðsins“, sem er á milli yngsta og elsta kirkjugarðsins.

**Mótvægisáðgerðir:** Kirkjugarður 2794-8 er í 107 m fjarlægð sunnan við línulögn og telst hann því ekki vera í hættu.

---

<sup>23</sup> Örnefnaskrá Dvergasteins, 1980.

**2794-9. Kirkjugarður.** Kirkjan og elsta þekktu staðsetning kirkjugarðs voru ofan við íbúðarhúsið að Dvergasteini (steinhús byggt 1923) sem búið var í árið 1980.<sup>24</sup> Kirkjugarðurinn var mældur upp í um 127 m fjarlægð sunnan við veg, stærð 48x25 m, A-V út frá því sem hægt er að greina á yfirborði (skv. túnakorti liggur hann N-S<sup>25</sup>). Erfitt var að greina ummerki á vettvangi vegna gróðurs. Sagt er að dys Bjarna-Dísu sé utan við NA horn garðsins, ofan við gamla steinhúsið. Að sögn Sigurðar Filippussonar, bónda að Dvergasteini f. 1942, fundust mannvistarleifar þegar grafið var fyrir hlöðunni. Í *Sveitum og jörðum* segir að fundist hafi að Dvergasteini



Mynd 20. Horft til austurs yfir hluta elsta kirkjugarðsins að Dvergasteini.

kljásteynar (flatir fjörusteinar, brimsorfnir) og tveir steinbollar, (hnöttóttir, með höggvinni skál).<sup>26</sup> Þessi fundur gæti bent til fornar búsetu þar sem hlaðan var reist eða kumla. Samkvæmt upplýsingum frá Sigurði Filippussyni að Dvergasteini fundust þessir hlutir þegar grafið var fyrir hlöðunni beint norðan við gamla steinhúsið að Dvergasteini, þar sem kirkjugarðurinn var mældur upp (sömu hnit og miðja garðsins).

Samkvæmt örnefnaskrá Dvergasteins voru tveir kirkjugarðar innan við Björgvinslæk sem hafa nú verið sléttaðir. Í þeim var jarðað þegar Valgeir Björgvinsson (f. 1894) man til en ekki þeim elsta.<sup>27</sup> Að sögn Sigurðar Filippussonar er örnefnið Kirkjutunga neðan við gamla steinhúsið.<sup>28</sup> Örnefnið bendir til þess að elsta kirkjan (frá 1200) gæti legið þar undir yfirborði.

**Mótvægisáðgerðir:** *Kirkjugarður (og hugsanleg staðsetning kirkju og staðsetning fornrar búsetu) 2794-9 er í 40 m fjarlægð sunnan við línulögn og teljast því ekki vera í hættu.*

<sup>24</sup> Örnefnaskrá Dvergasteins, 1980; Ármann Halldórsson, (1975). *Sveitir og jarðir í Múlaþingi, II. bindi*, Búnaðarsamband Austurlands, bls. 476-477.

<sup>25</sup> Að öllum líkindum hefur garðurinn legið N-S eins og hinir garðarnir.

<sup>26</sup> Ármann Halldórsson, (1975). *Sveitir og jarðir í Múlaþingi, II. bindi*, Búnaðarsamband Austurlands, bls. 478.

<sup>27</sup> Örnefnaskrá Dvergasteins, 1980.

<sup>28</sup> Ath. Ekki rétt staðsett á örnefnakorti á vefsíðu.

### 2794-13. Vegur.

Út frá ábendingum frá minjaverði var farið aftur á vettvang 8. febrúar 2023 til að skoða heimreiðina að gamla bænum að Dvergasteini sem sjá má teiknaðan inn á túnakort.<sup>29</sup> Þá var snjór yfir svæðinu.

Hægt er að greina á loftmynd ógreinilegan slóða, sem er að öllum líkindum á sama stað og heimreiðin á túnakorti. Ekki var hægt að greina veghleðslur á yfirborði þegar svæðið var gengið í júlí 2022. Vegurinn var mældur

inn út frá loftmynd á um 180 m löngu og 1,5 m breiðu svæði.



Mynd 21. Horft til suðausturs heim að gamla bænum að Dvergasteini þar sem vegur 2794-13 hefur verið mældur inn.

**Mótvægisáðgerðir:** Gamli vegurinn að Dvergasteinsbænum sem teiknaður var inn á túnakort árið 1919 er í hættu vegna línulagnar þar sem áætluð línulögn sker vegminjar 2794-13. Því er lagt til að lína verði færð um 75 til norðurs.

**2794-14. Mógröf.** Ábending barst frá minjaverði í byrjun febrúar um að líklega væri mógröf að finna nálægt línulögn hjá Dvergasteini, norðan við veg. Því var farið aftur á vettvang til að skoða hvort um minjar væri að ræða. Yfirborð var þá þakið snjó. Út frá loftmyndum að dæma er að öllum líkindum um mógröf að ræða og því var hún mæld inn út frá loftmynd. Mógröfin liggur í bratta, er um 12x11 m að stærð, er með bæði beinum línunum og óreglulegum, liggur N-S.

**Mótvægisáðgerðir:** Mógröfin er í um 5 m fjarlægð sunnan við línulögn. Gæta þarf að varðveislu minja við framkvæmdir.



Mynd 22. Staðsetning meintrar mógröfar 2794-14. Horft til norðurs.

<sup>29</sup> Túnakort Dvergasteins.



Mynd 23. Yfirlitsmynd yfir kirkjugarðana þrjá að Dvergasteini og afstöðu þeirra til línulagnarninnar sem sýnd er með rauðu. Einnig má sjá gamla veginn að Dvergasteinsbænum, 2794-13.



Mynd 24. Minjar 2794-14.

## Sunnuholt

Samkvæmt örnefnaskrá Dvergasteins var nýbýlið Sunnuholt reist úr landi Dvergasteins rétt vestan við Finnbogalæk, skammt frá sjávarbakka á fyrri stríðsárunum (líklega um 1918).<sup>30</sup> Á loftmynd er hægt að greina mógrafir í landi Sunnuholts, en utan línulagnarinnar.

*Engar vísbendingar eru um fornminjar nálægt línulögninni að Sunnuholti.*

## Selstaðir

Talið er að býlið á bænum hafi upphaflega verið á Kolstöðum/Kolsstöðum, á sjávarbakka, um 1 km innar en bærinn stendur nú. Kolstaða er getið í heimildum (Vilchinsmáldaga) frá 1397 þar sem talað er um að Dvergasteinskirkja eigi viðreka frá landi Kolstaða til Selár og hálfan matreka. Kolsstaðir fóru í eyði árið 1753.<sup>31</sup> Kolsstaðir eru merktir inn á örnefnakort í rúmlega 90 m fjarlægð til norðurs frá línulögninni. Selstaðir voru í eyði árin 1893-1926, þá var landið nytjað frá Dvergasteini.<sup>32</sup> Samkvæmt örnefnaskrá Dvergasteins eru heimildir um tóftir austan við Selsstaðaá á smá túnskika sem var nefndur Fjósatún.<sup>33</sup> *Þær tóftir eru um 600 m utan línulagnarinnar til austurs. Engar vísbendingar eru um fornminjar nálægt línulögninni að Selstöðum.*

---

<sup>30</sup> Örnefnaskrá Dvergasteins og Selstaða, viðbætur, 1980.

<sup>31</sup> Halldór Stefánsson. (1970). „Fornbýli og eyðibýli í Múlasýslum.“ Múlaþing V, bls. 183.

<sup>32</sup> Ármann Halldórsson, (1975). *Sveitir og jarðir í Múlaþingi, II. bindi*, Búnaðarsamband Austurlands, bls. 474-476.

<sup>33</sup> Örnefnaskrá Dvergasteins, 1980.



Mynd 25. Yfirlitsmynd yfir minjar hjá línulögninni frá Vestdal að Selstöðum.

Nr.	Teg.	Fj.	Hættu mat	Hætta	Ástand	Aldur	Fríðlys t/fríða ð	Mótvægisáðgerðir	ÍSN hnit
2794-1	Vestdalur Tóft	3	Framk v.	Í hættu.	Greinanle gar	870-1900	Fríðað	Minjar mældar upp og ljósmyndaðar. Merkja minjar á vettvangi.	733487.88 541154.92
2794-10	Vestdalur Garður	3	Framk v.	Í hættu.	Greinanle gar	870-1900	Fríðað	Minjar mældar upp og ljósmyndaðar. Merkja minjar á vettvangi.	733496.64 541156.77
2794-11	Vestdalur Tóft	3	Framk v.	Í hættu.	Greinanle gar	870-1900	Fríðað	Minjar mældar upp og ljósmyndaðar. Merkja minjar á vettvangi.	733481.999 541149.697
2794-2	Vestdalur Tóft	1	Framk v.	Ekki í hættu	Greinanle gar	870-1900	Fríðað	Minjar mældar upp og ljósmyndaðar.	733480.08 541178.81
2794-3	Vestdalur Garður	1	Framk v.	-Taldist forn og í hættu þegar skráningar var gerð.	Greinanle gar	Að öllum líkindum ekki fornleifar skv. rannsókn	-	Minjar mældar upp og ljósmyndaðar. Sótt um leyfi til að hreinsa og rannsaka snið.	733518.37 541211.75
2794-4	Vestdalur Hleðsla	1	Framk v.	Ekki í hættu	Greinanle gar	1700-1900	Fríðað	Minjar mældar upp og ljósmyndaðar.	734042.88 541536.60
NM-252:189	Vestdalur Áveitukerfi	1	Framk v.	Í hættu	Greinanle gar	1800-1900	Fríðað	Minjar mældar upp og ljósmyndaðar. Merkja minjar á vettvangi.	734311.7 541423.2
2794-5	Vestdalur. Mógröf	1	Framk v.	Ekki í hættu	Greinanle gar	1700-1900	Fríðað	Minjar mældar upp og ljósmyndaðar.	734560.66 541555.21
2794-6	Vestdalur Grjótagarður	1	Framk v.	Í hættu	Greinanle gar	1800-1900	Fríðað	Minjar mældar upp og ljósmyndaðar. Færa línulögn 30 m til suðurs.	734812.5 5415480
2794-7	Dvergastein Kirkjugarður	1	Framk v.	Ekki í hættu	Greinanle gar	1700-1900	Fríðað	Minjar mældar upp og ljósmyndaðar.	736097.5 541849.6
2794-8	Dvergastein Kirkjugarður	1	Framk v.	Ekki í hættu	Greinanle gar	1700-1900	Fríðað	Minjar mældar upp og ljósmyndaðar.	736217.1 541830.0
2794-9	Dvergastein Kirkjugarður	1	Framk v.	Ekki í hættu	Greinanle gar	1200-1900	Fríðað	Minjar mældar upp og ljósmyndaðar.	736242.4 541925.4
2794-12	Vestdalur Tóft	1	Framk v.	Í hættu	Greinanle gar	1800-1900	Fríðað	Minjar mældar upp og ljósmyndaðar. Færa línulögn 30 m til suðurs.	734828.48 541581.35



2794-13	Dvergastein n Vegur(heimreið)	1	Framk v.	Í hættu	Illgreinanl egur	1700- 1900	Friðað	Minjar mældar upp af loftmynd. Færa línulögn 75 m til norðurs.	736162.8 541939.4
2794-14	Dvergastein n Mógröf	1	Framk v.	Í hættu	Illgreinanl egur	1700- 1900	Friðað	Minjar mældar upp af loftmynd. Merkja á vettvangi.	735542.67 541866.46

**Tafla 1**

## Niðurstaða

Í töflu 1 er að finna lista yfir niðurstöðu fornleifaskráningarinnar. Fimmtán fornleifar fundust nálægt línulögninni. Af þeim töldust átta vera í hættu, þ.e. áður nefndur 1,4 km langur garður 2794-3, 2794-1 (tóft), NM-252:189 (áveitukerfi), 2794-6 (grjótgarður), 2794-10 (garður), 2794-11 (tóft), 2794-13 (vegur/heimreið), 2794-14 (mógröf). Eftir að rannsókn fór fram á sniði 2794-3 var ljóst að garðurinn hafi að öllum líkindum verið reistur eftir árið 1916 og telst hann því ekki forn eins og áður var talið. Lagt er til að minjar 2794-1 (tóft), 2794-10 (garður), 2794-11 (tóft), NM-252:189 (áveita) og 2794-13 (mógröf) verði merktar á vettvangi og að línulögn verði færð 30 m til suðurs hjá grjótgarði 2794-6 og 75 m til norður hjá vegi/heimreið 2794-13. Minnt er á að allar minjar sem eru eldri en 100 ára eru friðaðar og þeim fylgir 15 m friðhelgunarsvæði út frá ystu mörkum þeirra. Þegar ekki er hægt að tryggja öryggi fornleifa eða þær þarf að fjarlægja vegna fyrirhugaðra framkvæmda þarf að grípa til mótvægisáðgerða. Slíkar aðgerðir geta verið allt frá breyttri áætlun um framkvæmdir sem taka tillit til fornleifa (1. kostur), nákvæmri GPS staðsetningu og ljósmyndun, að nákvæmri fornleifarannsókn, s.s. könnunarskurðum. Þá er tekinn þverskurður í gegnum minjarnar, snið teiknað og ljósmyndað og gjóskulaga leitað til að aldursgreina eftir atvikum. Leita þarf leyfis Minjastofnunar Íslands í öllum tilfellum og stofnunin ákveður umfangið og setur þá skilmála sem henni kann að þykja nauðsynleg. Varast ber að nýta svæðin í kringum fornleifar sem geymslustaði eða brautir fyrir vélar og tæki, eða efnisgeymslur af hverju tagi nema að leyfi Minjastofnunar Íslands komi til með eða án skilmála sem stofnunin kann að setja.

## Heimildir

Ágúst Ó. Georgsson. (1990). *Fornleifaskrá. Skrá um friðlýstar fornleifar*. Fornleifanefnd - Þjóðminjasafn Íslands. Reykjavík.

*Árbók hins íslenska fornleifafélags*. Reykjavík. 1880-2020.

Ármann Halldórsson, (1975). *Sveitir og jarðir í Múlaþingi, II. bindi*, Búnaðarsamband Austurlands.

Ármann Halldórsson, (1975). *Sveitir og jarðir í Múlaþingi, II. bindi*, Búnaðarsamband Austurlands.

Diplomatarium Islandicum eða Íslenskt fornbréfasafn. (1857-1972). I-XV. bindi. Kaupmannahöfn/Reykjavík: Hið íslenska bókmenntafélag.

Elín Ósk Hreiðarsdóttir (ritstj.). (2019). „Fornleifar á Vestdalseyri. Deiliskráning á þorpinu og nánasta nágrenni.“ Fornleifastofnun Íslands. FS692-17191.

Friðrik Einar Haraldur Guðmundsson, Hallur Engilbert Magnússon, Lárus Sigmundur Tómasson. (2010). „Snjóflóðið mikla á Seyðisfirði þann 18. febrúar 1885.“ Múlaþing: byggðasögurit Austurlands, 36. hefti.

Friðþór Eydal, (1999). Fremsta víglína. *Átök og hernaðarumsvif á Austurlandi í heimsstyrjöldinni síðari*. Bláskeggur.

Halldór Stefánsson. (1970). „Fornbýli og eyðibýli í Múlasýslum.“ Múlaþing 5, bls. 172-188.

Hjálmar Vilhjálmsson. (1977). *Seyðfirskir hernámsþættir*. Örn og Örlygur.

Lög um menningarminjar. Nr. 80, 29. júní 2012.

*Minjavefsjá Minjastofnunar Íslands* ([www.map.is/minjastofnun/#](http://www.map.is/minjastofnun/#))

Orri Vésteinsson og Sædís Gunnarsdóttir. (1999). *Menningarminjar í Jökuldals- og Hlíðarhreppi í Norður-Múlasýslu, Svæðisskráning*. Reykjavík, Fornleifastofnun Íslands, FS080-98089.

Ragnheiður Traustadóttir. Óbirtar rannsóknarniðurstöður um yfirstandandi fornleifarannsóknir í Firði, Seyðisfirði árin 2021-2022.

Rannveig Þórhallsdóttir. (2018). „Fjallkonan. „Sér hún hátt og vítt um veg“ – hinsta hvíla konu frá 10. öld á Vestdalsheiði. Síð-fræðileg rannsókn á mannvistarleifum og gripum.“ MA ritgerð í fornleifafræði við Háskóla Íslands. Leiðbeinandi: Dr. Steinunn Kristjánsdóttir.

Sigurður Vilhjálmsson. (1970). „Seyðisfjörður, örnefni á öllum bæjum“. Sótt á nafnið.is.

Steinunn Kristjánsdóttir. (2004). *The awakening of Christianity in Iceland: discovery of a timber church and graveyard at Þórarinsstaðir in Seyðisfjörður*. Gautaborg.

*Túnakort*. (1920). Dvergasteinn og Selstaðir í Norður-Múlasýslu, nú Múlaþingi.

Örnefnastofnun (1972). *Skrá yfir örnefni að Firði, Vestdal, Dvergasteini og Selstöðum, Seyðisfirði*. Uppfletting á nafnid.is