



***Fornleifaskráning fyrir RARIK vegna línulagnar  
frá Núpi að Melshorni, Berufirði, Múlapingi***



Rannveig Þórhallsdóttir  
2023

*Forsíðumynd: Horft til suðurs yfir tóftir 2925-5 á Gíslatanga, fyrir neðan Karlsstaði.*



© Rannveig Þórhallsdóttir  
Apríl 2023

## Efnisyfirlit

<b>ABSTRACT</b> .....	<b>4</b>
<b>INNGANGUR</b> .....	<b>4</b>
<b>LAGNALEIÐIN</b> .....	<b>5</b>
<b>SKRÁNINGIN</b> .....	<b>5</b>
<b>BERUFJÖRÐUR</b> .....	<b>6</b>
NÚPUR .....	6
NÚPSHJÁLEIGA .....	8
KROSS .....	9
KROSSHJÁLEIGA .....	11
KROSSGERÐI .....	11
FOSSGERÐI .....	13
STEINABORG .....	14
KARLSSTAÐIR .....	16
BERUNES .....	20
PILJUVELLIR .....	23
FAGRIHVAMMUR (TITLÍNGUR/TITTLINGUR) .....	25
RUNNÁ .....	27
GAUTAVÍK .....	28
SKÁLI .....	32
KELDUSKÓGAR .....	34
HVANNABREKKA .....	35
BERUFJÖRÐUR.....	36
MELSHORN .....	36
<b>NIÐURSTAÐA</b> .....	<b>37</b>
<b>HEIMILDIR</b> .....	<b>41</b>

## Abstract

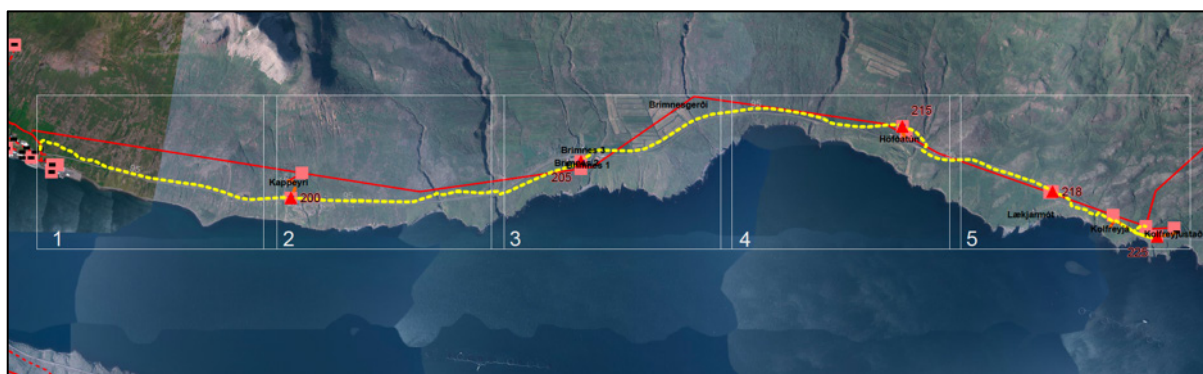
RARIK hired Rannveig Þórhallsdóttir, an archaeologist at the company Sagnabrunnur, to do a archaeological registration on an electric line in Berufjörður, Fjarðabyggð. This project has the registration nr. 2925.

Twenty two sites of archaeological interest (15 m radius) were found in the registration area. No sanctioned archaeological remains were found within the 100 m distance of sanctioned archaeological remains. The Cultural Heritage Agency of Iceland will decide on a sufficient preservation of the archaeological remains, according to the Icelandic Heritage Law Nr. 80/2012.

## Inngangur

Að beiðni RARIK var starfsmaður Sagnabrunns ehf., Rannveig Þórhallsdóttir, fornleifafraeðingur, ráðin til að fornleifaskrá lagnaleið í Berufirði, Fjarðabyggð. Fulltrúar verkkaupa voru Kári Snær Valtingojer og Guðmundur Hólm. Fornleifaskráningin fékk verkefnanúmerið 2925 hjá Minjastofnun.

Samkvæmt 16. gr. laga um menningarminjar nr. 80/2012 skal skráning á fornleifum, húsum og mannvirkjum fara fram áður en hafist er handa við plægingu raf-, vatns- og fjarskiptalagna. Tilgangur fornleifaskráningarinnar var að kanna skv. þeim lögum heimildir um fornleifar á lagnaleiðinni, ásamt því að skoða lagnaleiðina á vettvangi til að meta eins nákvæmlega og unnt er hvort fornleifar sjáist á yfirborði eða gætu leynst undir sverði.



Mynd 1. Yfirlitskort yfir lagnaleið í Fáskrúðsfirði, hér sýnd með gulri strikalinu.

## Lagnaleiðin

Línulögn er áætluð nálægt Austurlandsvegi nr. 1, frá austri til vesturs, hjá bæjunum Núpi, Núpshjáleigu, Krossi, Krosshjáleigu, Krossgerði, Fossgerði, Steinaborg, Karlsstöðum, Berunesi, Þiljuvöllum, Fagrahvammi, Runná, Gautavík, Skála, Kelduskóga, Hvannabrekku, Berufirði og Melshorni.

## Skráningin

Í lögum um menningarminjar nr. 80/2012 eru allar fornleifar friðaðar og sumar friðlýstar. Þeim má enginn, hvorki landeigandi, framkvæmdaaðili né nokkur annar spilla, granda né úr stað færa, nema með leyfi Minjastofnunar Íslands (21. gr.). Því eru allar þær fornleifar á könnunarsvæðinu sem og annars staðar og eru eldri en 100 ára, friðaðar skv. lögnum. Friðlýstum fornleifum fylgir 100 m friðhelgt svæði út frá ystu sýnilegu mörkum þeirra skv. 22. gr. Um friðaðar fornleifar er 15 m friðhelgað svæði umleikis samkvæmt sömu grein. Sú hefð hefur þó komist á að fara ekki of nálægt fornleifum og taka tillit til eðlis þeirra og þarfa.

Eftirfarandi fornleifa- og húsaskráningar hafa verið unnar fyrir hluta af svæðinu:

- Bjarni F. Einarsson. (2019). „Fornleifaskráning í Berufirði vegna fyrirhugaðs ljósleiðara.“ Fornleifafræðistofan.
- Guðrún Jónsdóttir, Ragnheiður Ragnarsdóttir, Páll Jakob Líndal. (2014). „Húsakönnun í Djúpavogshreppi 2014.“ Teiknistofa Guðrúnar Jónsdóttur.
- Margrét Gilvadóttir Lundgren. (2018-2020). Fornleifaskráning vegna deiliskipulags á Steinaborg á Berufjarðarströnd, Suður-Múlasýslu.“ Unnið fyrir landeigendur.
- Sædis Gunnarsdóttir. (2004). „Menningarminjar í Djúpavogshreppi. Svæðisskráning.“ Fornleifastofnun Íslands. FS239-03191.
- Þóra Pétursdóttir o.fl. (2008). „Fornleifaskráning vegna fyrirhugaðra vegaf framkvæmda á Öxi og í botni Berufjarðar.“ Fornleifastofnun Íslands. FS403-08061.

Rannveig Þórhallsdóttir fornleifafræðingur fór á vettvang í góðu veðri þann 5. apríl þegar snjóa hafði tekið upp að mestu leyti. Miklir vatnavextir höfðu nokkrum dögum áður tekið slóða í sundur á svæðinu. Fornleifar voru mældar upp með Trimble Nomad 5 og skoðuð voru 15 m mörk línulagnar til sitthvorar hliðar.

## Berufjörður

Berufjörður var áður fyrr í Beruneshreppi í Suður-Múlasýslu, nú Múlaþingi. Í Berufirði eru sögufrægir bæir og kirkjustaðir, s.s. kirkjustaðirnir Berufjörður, Berunes og verslunarstaðurinn Gautavík. Sagnir eru um fleiri kirkjustaði í firðinum, til að mynda að Krossi. Tvær kirkjusóknir voru í Beruneshreppi, Berufjarðarsókn náði frá Urðarteigi í Skála en Berunessókn náði frá Gautavík í Núp. Fram til 1906 var prestsetur í Berufirði og var Berunes annexía þaðan. Nú er báðum sóknum þjónað frá Djúpavogi.<sup>1</sup>

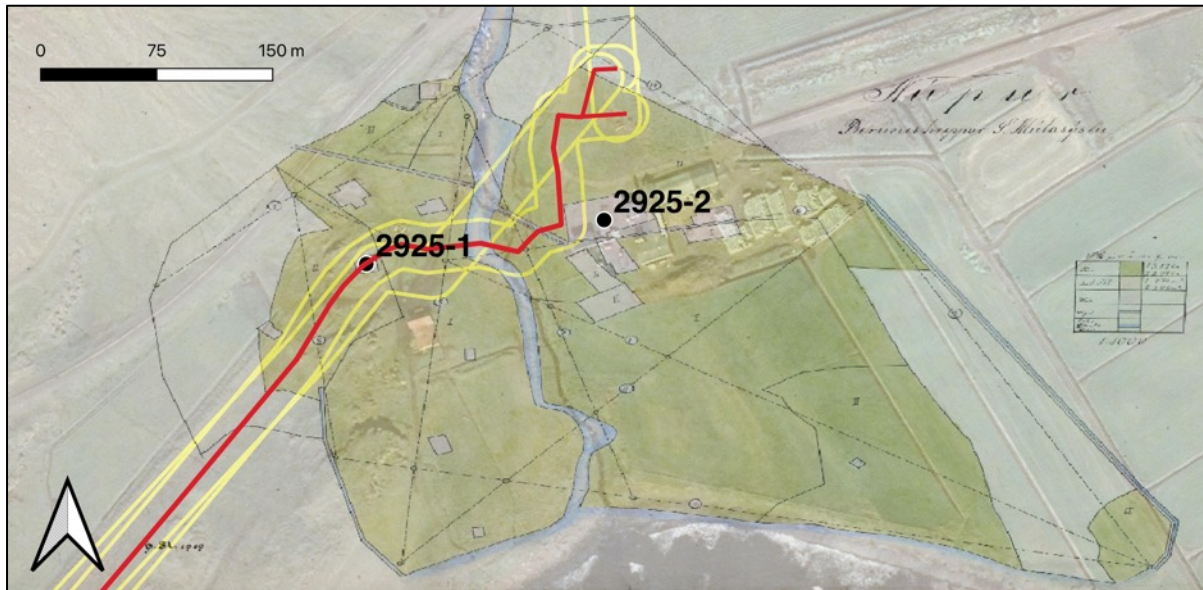
## Núpur

Í svæðisskráningu árið 2004 voru skráðar 32 minjar að Núpi. Sú fornleifaskráning byggðist ekki á vettvangsskráningu heldur úrvinnslu heimilda. Því voru minjar hvorki hnitsettar né uppmældar. Skráð voru bæjarhóll, útihús, túngarður, rétt, fiskikrær, varða, verbúðir, kvíar, stekkir, lending, leið og aðrar minjar. Fjallað verður um bæjarhól Núps (SM-230:001) hér á eftir. SM-230:014, fiskikrær, voru sagðar fornar. Þær eru sagðar á hraununum innan við bæinn. SM-230:015, Dagmálavarða, var á kletti niðri við Hvalfjöru. SM-230:016 og SM-230:017 voru heimildir um verbúðir til forna á Núpstanga og á Hjörleifshóli yst á Núpsbakka. SM-230:026 Guðrúnarhús, bæjarstæði var efst á Borgartúni. Þar var síðan til skamms tíma fjárhús. SM-230:029, Gvendarlækur sem kom undan Núpshálsi átti að hafa verið vígður af Guðmundi biskupi Arasyni. SM-230:019, Beinaklettur, sem og örnefnin Beinavogur og Beinaklappir gefa vísbendingar um fundi mannabeina á þeim stöðum.<sup>2</sup> Geta má þess að í Landnámu segir frá bænum Gnúp, tengt landnámi Skjöldólfs í Breiðdalsbyggð. Bæði getur verið um að ræða Naphorn á hreppamörkum Breiðdals, en einnig gæti verið um að ræða bæjarland Núps. Svokallað Núpsþorp varð til þegar fólk sameinaðist um sjósókn á svæðinu. Þó bjuggu þar ekki tómt húsmenn heldur bændur á lögbýlum. Á tuttugustu öldinni var annað hvort tví- eða þrjúbýlt

---

<sup>1</sup> Ármann Halldórsson. (1976). *Sveitir og jarðir í Múlaþingi*, III, bls. 360-369; Finnur N. Karlsson o.fl. (ritstj). (2000). *Múlasýslur. Sýslu- og sóknalýsingar*. Sögufélag. Örnefnastofnun Íslands, bls. 501-510; Hjörleifur Guttormsson. (2002). *Austfirðir, frá Álftafirði til Fáskrúðsfjarðar*. Ferðafélag Íslands, árbók 2022, bls. 129-164.  
<sup>2</sup> Örnefnaskrá Núps; Sædís Gunnarsdóttir. (2004). „Menningarminjar í Djúpavogshreppi. Svæðisskráning.“ Fornleifastofnun Íslands. FS239-03191, bls. 69-71.





Mynd 2. Áætluð línulögn RARIK sýnd með rauðu og gulmerktu svæði 15 m til sitthvorrar hliðar. Eldri línulögn ljósleiðara einnig sýnd með gulri afmörkun.

að Núpi, auk búsetu á hjáleigu. Skriður féllu niður úr Núpsdal árið 1936 yfir bæjarlandið og upp að bæjarhúsunum að Núpi sem þá voru þrenn. Skriðurnar ollu stórspjöllum á landinu.<sup>3</sup> Hafa má áður nefnt í huga varðandi möguleikann á því að fornleifar gætu leynst undir sverði í landi Núps.

### 2925-1. Heimild um mannvirki.

Þegar túnakort frá 1919 er lagt yfir loftmynd af Núpi má sjá að áætluð línulögn RARIK virðist fara yfir þann stað þar sem mannvirki stóð áður. Hugsanlega er um útihús að ræða sem hefur verið rífið, eða jafnvel skemmst í skriðuföllunum árið 1936.



*Fornleifaskráning vegna línulagnar ljósleiðara liggur fyrir á svæðinu<sup>4</sup>, sú*

Mynd 3. Horft til vesturs hjá Núpi. Á myndinni má sjá móta fyrir línulögn ljósleiðara fyrir miðri mynd. Engin ummerki eru um mannvirki þar sem 2925-1 var mælt inn.

*línulögn virðist örlítið frábrugðin áætlaðri línulögn RARIK. Lagt er til að línulögn ljósleiðara*

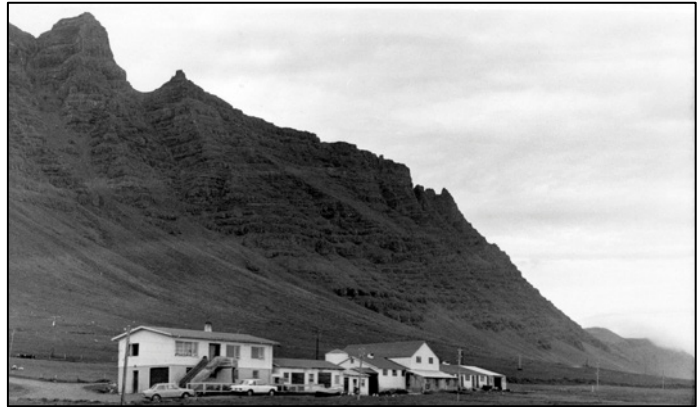
<sup>3</sup> Ármann Halldórsson. (1976). *Sveitir og jarðir í Múlaþingi*, III, bls. 370-372; Örnefnaskrá Núps.

<sup>4</sup> Bjarni F. Einarsson. (2019). „Fornleifaskráning í Berufirði vegna fyrirhugaðs ljósleiðara.“ Fornleifafræðistofan.

verði fylgt að fullu (sjá mynd 2) og að línulögn verði færð um 17 m til suðausturs hjá punkti 2925-1 til að minnka rask á svæðinu.

## 2925-2. Heimild um bæjarhól.

Bæjarhóll Núps var skráður undir númerinu SM-230:001.<sup>5</sup> Fjósbaðstofur með hlið fram á hlað voru að Núpi fram yfir aldamótin 1900. Samkvæmt fasteignamatinu árið 1918 var að Núpi I timburhús með jarnþaki í tótt á þrjá vegu og hlaðinn kjallari. Að Núpi II var baðstofa. Þar var einnig skráð að væri: „Torfhús þiljað innan mjög fornt.



Mynd 4. Núpur um 1970, horft til norðausturs. Ljósmyndasafn Austurlands. Sveit 1050.

Eldhús, fornt torfhús.“ Timburhús í tótt voru byggð á öllum býlum, tvílyft, 10-12 álna löng og um 6 álnir á breidd. Þessi hús hafa nú verið rifin.<sup>6</sup> Þegar túnakort frá 1919 er lagt yfir loftmynd af Núpi má sjá að áætluð línulögn RARIK virðist fara nálægt bæjarhóli Núps þar sem íbúðarhús stendur nú.

*Fornleifaskráning vegna línulagnar ljósleiðara liggur fyrir á svæðinu.<sup>7</sup> Sú línulögn virðist örlítið frábrugðin áætlaðri línulögn RARIK. Lagt er til að ljósleiðaralögninni verði fylgt að fullu og lína RARIK færð um 40 m til norðvesturs hjá bæjarhóli 2925-2 til að fylgja henni að fullu, sjá mynd 2.*

## Núpsbjáleiga

Núpsbjáleiga er skammt innan og neðan við Núp, tún samliggjandi en lækur á milli bæjanna. Núpsbjáleiga var eins og Núpur einnig eign Heydalakirkju áður fyrr og síðar ríkiseign. Í svæðisskráningu árið 2004 voru skráðar 7 minjar að Núpsbjáleigu. Bæjarhóll Núpsbjáleigu var skráður undir SM-231:001. Einnig voru skráð útihús og rétt.<sup>8</sup> Jörðin fór í eyði árið 1961. Í

<sup>5</sup> Örnefnaskrá Núps; Sædis Gunnarsdóttir. (2004). „Menningarminjar í Djúpavogshreppi. Svæðisskráning.“ Fornleifastofnun Íslands. FS239-03191, bls. 69-71.

<sup>6</sup> Ármann Halldórsson. (1976). *Sveitir og jarðir í Múlapingi*, III, bls. 367, 370-372; Örnefnaskrá Núps.

<sup>7</sup> Bjarni F. Einarsson. (2019). „Fornleifaskráning í Berufirði vegna fyrirhugaðs ljósleiðara.“ Fornleifafræðistofan.

<sup>8</sup> Örnefnaskrá Núps; Sædis Gunnarsdóttir. (2004). „Menningarminjar í Djúpavogshreppi. Svæðisskráning.“ Fornleifastofnun Íslands. FS239-03191, bls. 69-71.



fasteignamati 1918 var skráð túngirðing úr grjóti, torfi og gaddavír og ómældur sáðreitir. Þá var einnig skráð girtur náthagi og baðstofa, öll hús úr torfi. Í *Sveitum og jörðum* segir að enn standi torf-timburhús að Núpshjáleigu af sömu gerð og byggð voru að Núpi. Húsin að Núpshjáleigu voru reist af Antoníusi Jónssyni sem bjó þar árin 1918-1956.<sup>9</sup>

Örnefnið Núpshjáleiga er merkt inn á minjavefsjá í 130 m fjarlægð suðaustan við línulögnina. Þegar túnakort Núpshjáleigu er skoðað sést einnig að minjarnar eru utan línulagnarinnar. Því teljast minjar þar ekki vera í hættu.



Mynd 5. Línulögn RARIK hjá Krossi hér sýnd með rauðu og gulu, skráð línulögn ljósleiðara með gulu. Minjar skráðar árið 2019 eru hér merktar inn með bláum punktum og númerunum 1-3 (sjá fláka, fornleifaskráningar í vinnslu, á Minjavefsjá Minjastofnunar).

## Kross

Bæjarins er getið í Biskupasögum. Talið er að kirkja hafi staðið þar sem hefur verið aflögð fyrir löngu. Bænhúsabali er fyrir neðan bæ, við hlaðvarpann. Í örnefnaskrá segir að þar hafi eitt sinn í fyrndinni verið bænhús.<sup>10</sup> Svokallað Krossþorp varð til þegar fólk sameinaðist um sjósókn á svæðinu. Þó bjuggu þar ekki tómt húsmenn, heldur bændur á lögbýlum.<sup>11</sup>

Í svæðisskráningu árið 2004 voru skráðar 34 minjar að Krossi; útihús, forn og nýrri bæjarstæði, stekkir, vað, réttir, lendingar, verbúð, mógrafir, mylla.<sup>12</sup> Bæjarhóllinn að Krossi var skráður undir SM-228:001. Að Krossi stóðu á öllum býlum torf-timburhús í tótt á þrjá vegu, niðri eldhús, gangur í miðju og stofa. Upp var baðstofa venjulega þiljuð í tvennt. Næst innan við

<sup>9</sup> Ármann Halldórsson. (1976). *Sveitir og jarðir í Múlaþingi*, III, bls. 372-373; Örnefnaskrá Núps; Túnakort Núpshjáleigu.

<sup>10</sup> Örnefnaskrá Kross og Krossgerði.

<sup>11</sup> Ármann Halldórsson. (1976). *Sveitir og jarðir í Múlaþingi*, III, bls. 367.

<sup>12</sup> Sædis Gunnarsdóttir. (2004). „Menningarminjar í Djúpavogshreppi. Svæðisskráning.“ Fornleifastofnun Íslands. FS239-03191, bls. 69-71.

Háubakkafjöru er örnefnið Hringur. Í örnefnaskrá segir að þar hafi eitt sinn verið búið og að þar sjáist tættur og túnblettur. Á Þorlaksstekkjum, beint upp af Stekkholti, var afbýli frá Krossi þar sem var búið eitt sinn. Fyrir innan Krosshjáleiguklett er einnig sögð vera fjárrétt. Neðan við bæinn að Krossi er Bænhúsballi. Þar stóð til skamms tíma heyhlaða sem hefur að öllum líkindum verið byggð á sama stað og bænhús stóð áður og ef til vill í sömu tóft. Í graslaut í túninu neðan við Krosshjáleigu (Ytrilág og Innrilág eða Neðralág) eru Draugatættur. Fyrir framan lækinn var Smiðjubali, þar var eitt sinn smiðja. Upp af Smiðjubala var Lambhústún. Ofan við mýrina og Lambhústún er sagður vænn grjótgarður. Í *Sveitum og jörðum* segir að fjárrétt sé innan og ofan við tún og frá henni grjótgarður langleið inn að mörkum. Sá grjótgarður var mældur upp í fornleifaskráningu árið 2019 undir númerinu 5. Lengi var búið á Öldu. Gamla reiðgatan lá fyrir ofan sléttar og fallega hallandi mýrar með bökkunum niður við sjóinn. Samkvæmt gömlu örnefnaskránni voru Hundaklappir og Hundavogur við sjóinn en saga þeirra örnefna er ekki þekkt.<sup>13</sup> Trébrú var byggð á Krossá fyrir aldamótin 1900 og aftur 1917. Uppsátur er í Krossbót út og niður af bænum og mylla við Krosshjáleigulæk. Beðasléttur lögðust af um 1926.<sup>14</sup>

Í tölvupósti frá minjaverði Austurlands þann 13.04.23 kom fram að breytingar voru gerðar á strengleið ljósleiðara hjá Krossi á þá leið að henni var hnikað nær þjóðveginum, þar sem heimildir lágu fyrir að það gætu leynst minjar á svæðinu þar sem strengurinn var fyrirhugaður. Sjá má fjallað um minjarnar (rúst) í skýrslu frá 2019 á bls. 6 og í viðauka við þá skýrslu undir númerinu 3 (þar merktar Núpi). Á mynd 5 eru minjarnar merktar inn undir númerinu 1 (rúst – í skýrslu frá 2019 nr. 3) og bláum punkti. Fleiri minjar fundust árið 2019 nálægt línulögninni að Krossi, sjá hér merktar inn á mynd 5 með bláum punkti nr. 2 (rúst – í skýrslu frá 2019 nr. 4) og 3 (garður – í skýrslu frá 2019 nr. 5).<sup>15</sup>

*Lagt er til að lína RARIK verði færð um 10 m til austurs (nær þjóðvegi) í samræmi við endanlega línulögn ljósleiðara og fjær minjum nr. 3 sem mældar voru upp árið 2019. Einnig er lagt til að lína verði færð um 25 m til austurs (nær þjóðvegi), fjær minjum nr. 5 sem mældar voru upp árið 2019. Að öðru leyti er ekki hægt að sjá eftir skoðun á heimildum að minjar séu í hættu hjá Krossi.*

<sup>13</sup> Örnefnaskrá Kross og Krossgerði; Ármann Halldórsson. (1976). *Sveitir og jarðir í Múlapingi*, III, bls. 374-375.

<sup>14</sup> Ármann Halldórsson. (1976). *Sveitir og jarðir í Múlapingi*, III, bls. 364, 373-376.

<sup>15</sup> Breytingar voru gerðar eftir að skýrslunni „Fornleifaskráning í Berufirði vegna fyrirhugaðs ljósleiðara“ frá 2019 var skilað inn og því eru línulögnin sem kynnt var í þeirri skýrslu ekki endanleg lagnaleið. Í þeirri skýrslu var mælt með því að lagnaleiðin yrði færð nær þjóðvegi. Samkvæmt tölvupóstsamskiptum við minjavörð Austurlands, Þuríði Elísu Harðardóttur, þann 13. apríl 2023.

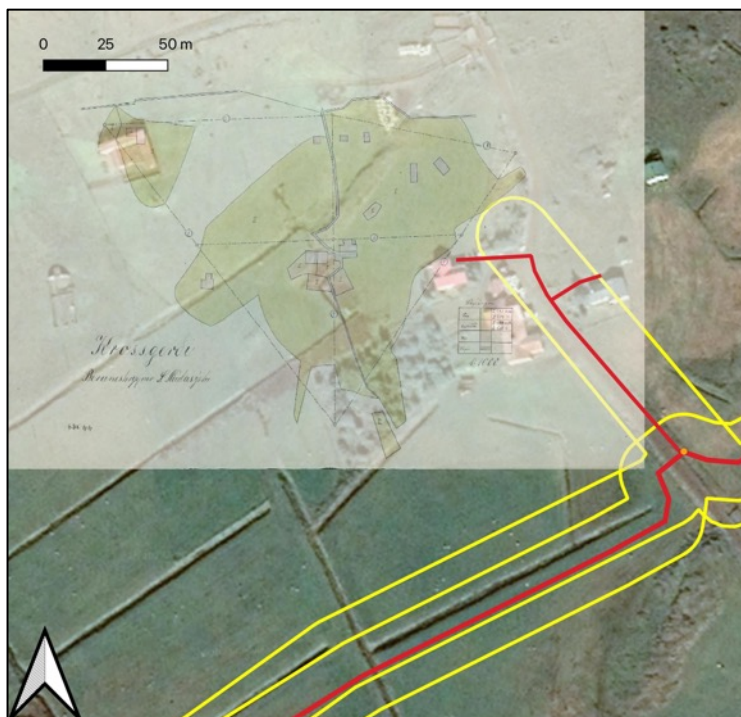
## Krosshjáleiga

Í svæðisskráningu árið 2004 voru skráðar 2 minjar að Krosshjáleigu; bæjarhóll SM-229:001, og örnefnið Draugatættur, SM-229:002.<sup>16</sup> Bærinn stóð skammt inn og niður af Krossi og túnblettur í kring. Búið var að bænum árið 1703 og er tilgreint í öllum fasteignabókum síðan, en fór í eyði árið 1961. Að bænum stóð baðstofa, í tótt á þrjá vegu, járnþak. Í fasteignamati 1918 getur einnig um sáðgarð, túngirðingu og útihús.<sup>17</sup>

*Engar minjar teljast í hættu hjá Krosshjáleigu.*

## Krossgerði

Í svæðisskráningu árið 2004 voru 34 fornleifar skráðar að Krossgerði. Skráð voru gamli bæjarhóll Krossgerðis (SM-228:001), sem og bæjarstæði afbýla, útihús, mógrafir, fiskiþrær, stekkir, lendingar, réttir, vað, mylla og verbúð.<sup>18</sup> Jörðin er upphaflega hjáleiga frá Krossi og bændaeign, komin í byggð árið 1703. Skráð hafa verið skriður, snjóflóð og grjóthrun í landi Krossgerðis. Um 1902 var reist tvílyft timburhús á hlöðnum



Mynd 6. Línulögn hjá Krossgerði sýnd með rauðu og gulu og línulögn ljósleiðara með gulu.

kjallara. Í fasteignamati 1918 getur um annað timburhús á jörðinni. Samkvæmt örnefnaskrá eru Gömlu mógrafir (SM-228:013) innan við Móinn. Mógrafirnar sjást á loftmynd í um 270 m fjarlægð suðaustan við línulögnina. Stekkur er merktur inn á örnefnakort í um 200 m fjarlægð norðan við línulögnina og Gömlustekkar (SM-228:025) í um 400 m fjarlægð norðan við línulögn. Dagmálavarða (klettur með vörðu á) var fyrir innan Stekkaklett. Sauðabólshellir var

<sup>16</sup> Sædis Gunnarsdóttir. (2004). „Menningarminjar í Djúpavogshreppi. Svæðisskráning.“ Fornleifastofnun Íslands. FS239-03191, bls. 69-71.

<sup>17</sup> Ármann Halldórsson. (1976). *Sveitir og jarðir í Múlaþingi*, III, bls. 376-377.

<sup>18</sup> Sædis Gunnarsdóttir. (2004). „Menningarminjar í Djúpavogshreppi. Svæðisskráning.“ Fornleifastofnun Íslands. FS239-03191, bls. 66-68.

nýttur sem gamalt fjárskýli. Gamlar fiskikrær eru einnig sagðar vera nokkuð hátt, í Króahrauni. Seljaörnefni (Selhóll, vallgrónar tóftir fjárhúss frá 19. öld) og beitarhús (líklega aflögð um 1850) eru sögð vera inni í Krossdal. Halldórstættur (SM-228:020) voru út af Básnum, þar bjó Halldór Halldórsson frá Krossgerði. Fjargötur eru þurrlendið utan og ofan við Illaflóa. Samkvæmt fasteignamati árið 1918 var mylla (SM-228:034) í landi Krossgerðis (hugsanlega sú sama og er nefnt í örnefnaskrá Kross við Krosshjáleigulæk). Í túni eru fyrir innan Börð örnefnin Stekkur og Innri-Stekkur sem benda til þess að þar hafi verið stekkir. Bæjarlækurinn kom úr uppsprettu innan við Langaklett en er nú í skurði. Neðan við bæjarlækinn voru Lambhústún. Hringlaga rétt var á Réttarhól, sagt var að Réttarbás (SM-228:018) hefði áður verið notaður sem rétt. Afbýli var um tíma á Krossgerðisstekk (SM-228:029) og að Höfn (SM-228:028). Niðri í Höfn var fjárborg sem var notuð fram yfir 1930. Að Skálanöf voru tóftir, líklega af verskálum sem stóðu um 1930 en eru nú eydd vegna sjógangs. Einsetumannabýlin Ísleifskambur (SM-228:030) og Steingrímskofahraun (SM-228:021) voru nefnd í landi Krossgerði í eyðibýlaskrá Halldórs Stefánssonar.<sup>19</sup> Steingrímskofahraun er merkt inn á minjavefsja í um 180 m fjarlægð til NV við línulögn en ekki er þekkt hvar býlið Ísleifskambur var staðsett.

*Bærinn að Krossgerði stóð áður undir Langakletti, í um 50 m fjarlægð norðvestan við línulögn RARIK og telst því gamli bæjarhóll Krossgerði ekki vera í hættu. Geta má þess að fyrir norðan bæ að Krossi og til vesturs, upp að Krossgerði, eru sýnilegar tóftir steinhláðins túngarðs.<sup>20</sup> Í Sveitum og jörðum segir að Gísli B. Halldórsson hafi um miðja 19. öld hlaðið grjótgarð (SM-228:031), þann sem enn stendur fyrir ofan túnið.<sup>21</sup> Þessar minjar eru utan línulagnarinnar. Engar minjar teljast því í hættu hjá áætlaðri línulögn RARIK í landi Krossgerði.*

<sup>19</sup> Örnefnaskrá Kross og Krossgerði; Ármann Halldórsson. (1976). *Sveitir og jarðir í Múlaþingi*, III, bls. 377-378; Halldór Stefánsson. (1970). „Fornbýli og eyðibýli í Múlasýslum.“ *Múlaþing*, V, bls. 172-187.

<sup>20</sup> Sjá minjar nr. 5 í fornleifaskráningu 2019 og umfjöllun um Kross hér að framan.

<sup>21</sup> Ármann Halldórsson. (1976). *Sveitir og jarðir í Múlaþingi*, III, bls. 377-378; Sædis Gunnarsdóttir. (2004). „Menningarminjar í Djúpavogshreppi. Svæðisskráning.“ Fornleifastofnun Íslands. FS239-03191, bls. 68.

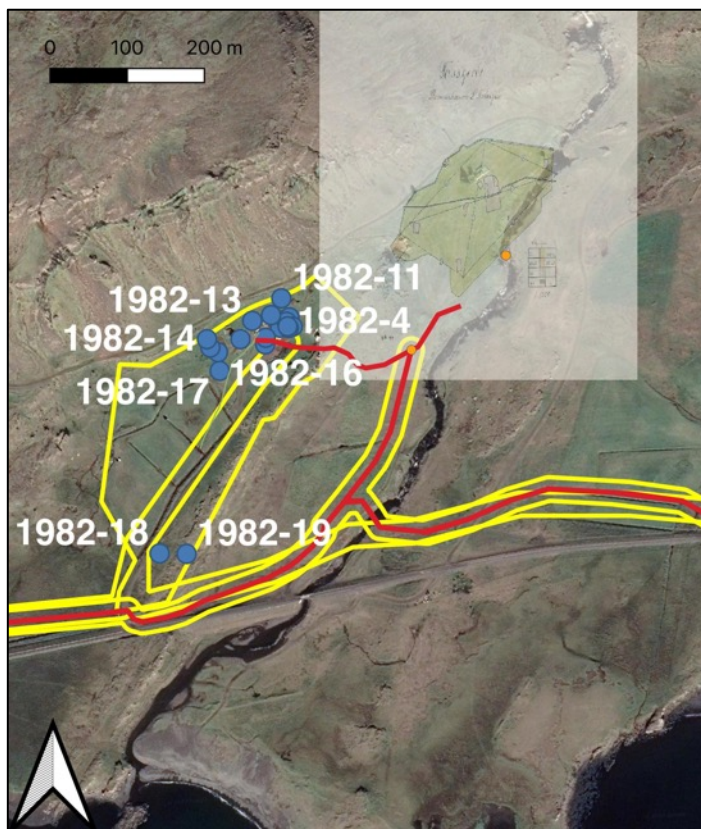


## Fossgerði

Í svæðisskráningu árið 2004 voru 18 fornleifar skráðar að Fossgerði. Skráð voru gamli bæjarhóll Fossgerðis (SM-226:001), sem og bæjarstæði afbýla, útihús, mógrafir, kvíar, vað, leið, stekki, áveita, sel og þingstaður (á sama stað afbýli).<sup>22</sup> Steinaborg og Fossgerði eru sagðar ein og sama jörðin í *Sveitum og jörðum*, byggðar út frá Karlsstöðum samkvæmt jarðatali Johnsen og taldar hjáleigur þaðan árið 1770. Steinaborg er aðeins innar með fjallinu og túnið að mestu umkringt hraunum, en Fossgerði er örskammt frá Krossá í skjólsælum hvammi. Fossgerði er sögð í eyði í manntalinu

1703. Óljós sögn segir að býlið hafi áður heitið Akurgerði.<sup>23</sup> Í eyðibýlaskrá Halldórs Stefánssonar segir einnig af eyðibýlinu Lögrétta (síðar nefnt Lögrétta) í túni í Fossgerði. Það var afbýli sem var staðsett við klettshorn vestast í Fossgerðistúninu. Síðar var það nefnt Ráðleysa. Það var ekki lengi í byggð. Gaddavírsgirðing var byggð 1915 sem nú væri talin fornminjar. Torfbær var að bænum til 1910, þá var byggt timburhús í tóft á þrjá vegu, tvískipt hæð og baðstofa í risi. Skrúðgarður var vestan við bæinn og tveir trjálundir annars staðar í túninu.<sup>24</sup>

*Bæjarhóll Fossgerðis er samkvæmt túnakorti utan fyrirhugaðrar línulagnar RARIK. Skoðun á heimildum hefur ekki leitt í ljós minjar á þeirri línulögn sem liggur að Fossgerði. Hins vegar mun tenging á milli Steinagerðis og Fossgerðis að öllum líkindum raska minjum sé farið á milli bæjanna beint vestan við Steinaborg eins og sýnt er með rauðri línu á mynd 8. Því er lagt til*



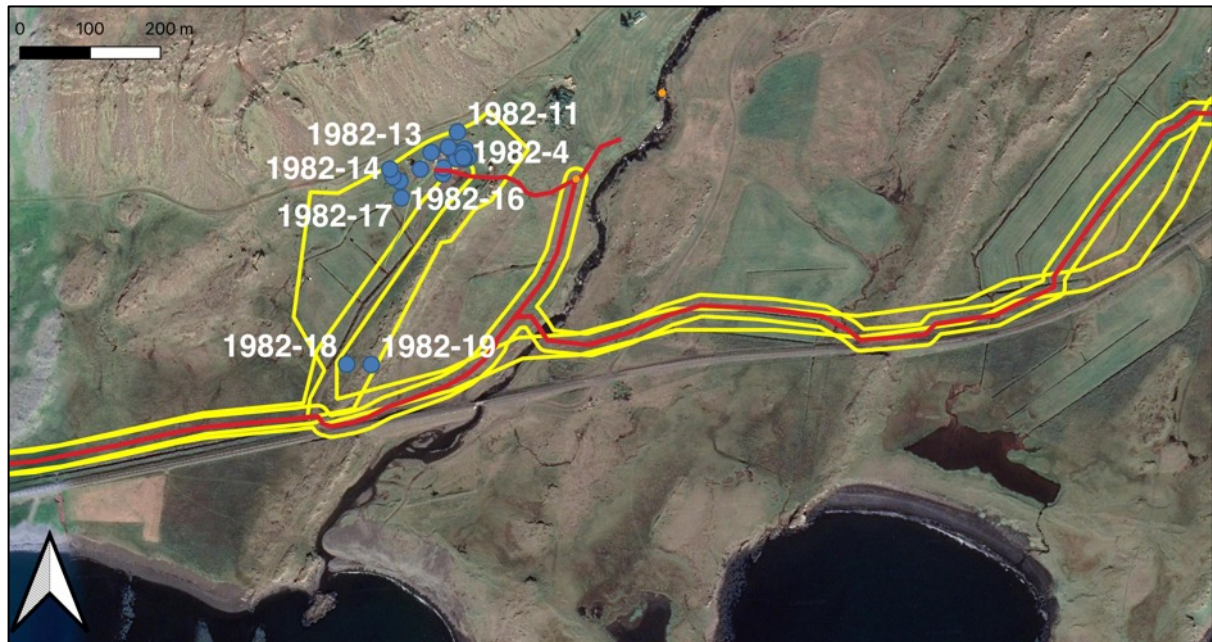
Mynd 7. Steinaborg og Fossgerði. Túnakort Fossgerðis hefur verið lagt yfir loftmynd. Minjar sem skráðar hafa verið í fornleifaskráningu 2020 eru sýndar með 1982 númerum.

<sup>22</sup> Sædis Gunnarsdóttir. (2004). „Menningarminjar í Djúpavogshreppi. Svæðisskráning.“ Fornleifastofnun Íslands. FS239-03191, bls. 61-62.

<sup>23</sup> Ármann Halldórsson. (1976). *Sveitir og jarðir í Múlaþingi*, III, bls. 380-381.

<sup>24</sup> Halldór Stefánsson. (1970). „Fornbýli og eyðibýli í Múlasýslum.“ *Múlaþing*, V, bls. 172-187; Ármann Halldórsson. (1976). *Sveitir og jarðir í Múlaþingi*, III, bls. 380-381.

að eldri línulögn ljósleiðara sé fylgt að fullu frá þjóðvegi austur að Steinaborg, sjá ljósbláa línu þar sem ljósleiðaralína var gengin og mæld upp á vettvangi. Þó þarf að gæta þess að línulögn RARIK fari vestan við línulögn ljósleiðara vegna garðlags 1982-18.

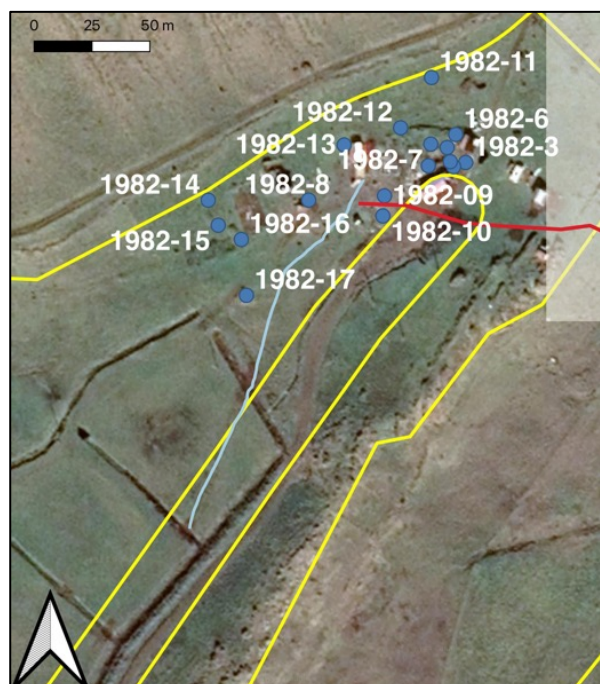


Mynd 8. Línulögn að Fossgerði og Steinaborg. Línulögn RARIK sýnd með rauðu og gulu og eldri ljósleiðaralögn með gulu.

## Steinaborg

Í svæðisskráningu árið 2004 voru 15 fornleifar skráðar að Steinaborg og í fornleifaskráningu frá 2020 voru 19 fornleifar skráðar. Meðal annars voru skráð bæjarhóll (SM-225:001), skemma, fjós, hlaða, túngarður, steinalagnir, túngarðir og aðrar minjar.<sup>25</sup> Samkvæmt örnefnaskrá eru Pétursstekkar (SM-225:008) í brekku utan við Stekkarhraun í landi Steinaborgar. Yst og neðst á Réttarmel (SM-225:010) er gömul rétt. Innan við Steinaborgartún eru Stekkar, eða öðru nafni Innri-Söðull.

Borgarsundsbrunnur (SM-225:012) er rétt innan við Borgarsund. Samkvæmt örnefnaskrá eru þrír



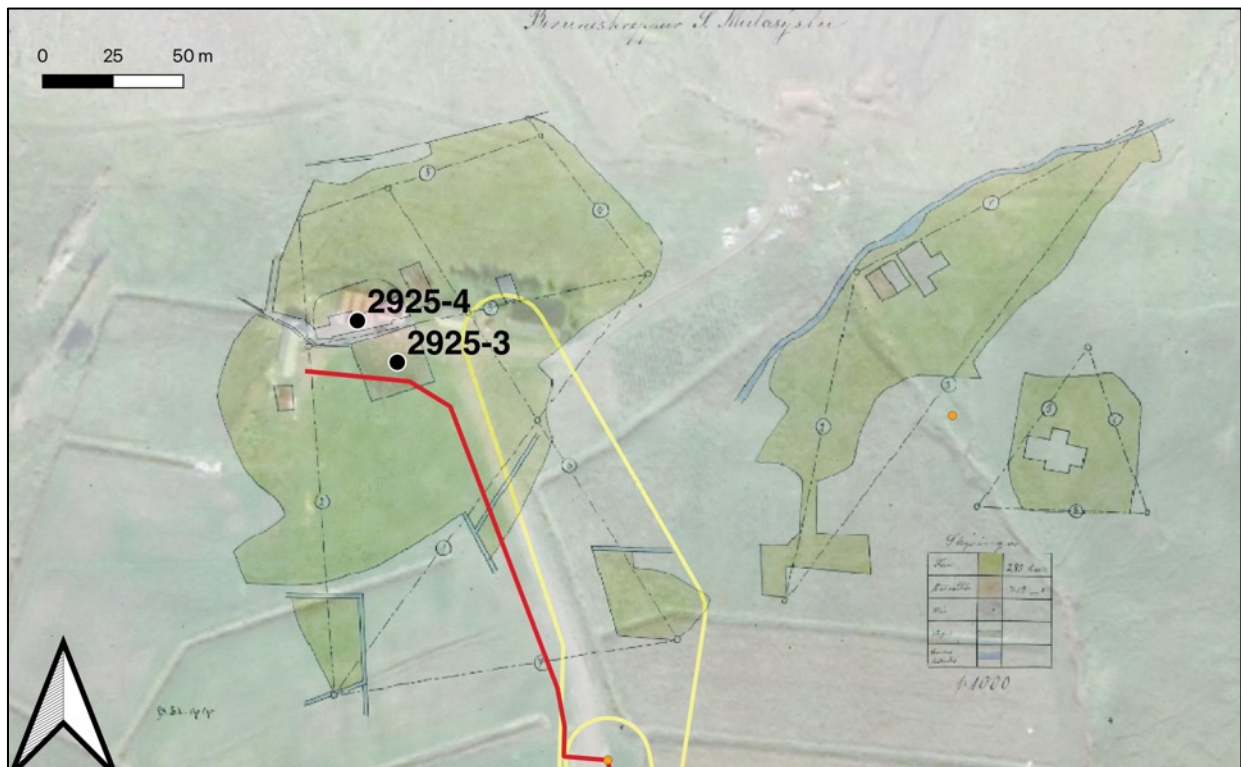
Mynd 9. Línulögn RARIK hjá Steinaborg sýnd með rauðu og bláu og línulögn ljósleiðara sýnd með gulu. Á myndinni má einnig sjá ljósbláa línu þar sem ljósleiðaralögn var gengin á vettvangi.

<sup>25</sup> Sædis Gunnarsdóttir. (2004). „Menningarminjar í Djúpavogshreppi. Svæðisskráning.“ Fornleifastofnun Íslands. FS239-03191, bls. 60-61; Margrét Gilvadóttir Lundgren. (2018-2020). Fornleifaskráning vegna deiliskipulags á Steinaborg á Berufjarðarströnd, Suður-Múlasýslu.“ Unnið fyrir landeigendur.



hólar í túninu, þ.e.a.s. Lindarhóll, Stórhóll og Litlihóll, tilkomnir vegna þess að aurskriður féllu á túnin, var aurnum mokað saman í hóla sem geru síðan upp. Hryggur (örnefni), fyrir innan og neðan bæinn, myndaðist víst á sama hátt.<sup>26</sup> Gamall grjótgarður er ofan við Steinaborgartún. Hafa skriður hlaðist upp með honum. Að bænum var torfbær til 1917, þá var byggt 92 fermetra járnklætt timburhús, 2 hæði, eldhús og stofa niðri og tvískipt baðstofa uppi.<sup>27</sup> Geta má þess að örnefnaskrá getur um bátauppsátur hjá Steinaborgarvogi<sup>28</sup>, en vogurinn er í um 200 m fjarlægð sunnan við línulögn.

*Áætluð línulögn RARIK er austan við bæinn hjá Steinaborg, upp hjá klettunum frá Fossgerði. Lagt er til að línulögn RARIK verði breytt hjá Steinaborg svo hún fylgi línulögn ljósleiðara að fullu og komi í stað í gegnum tún, sunnan við bæinn, til að minjum að Steinaborg verði ekki raskað, sjá uppmælda leið ljósleiðara mælda upp á vettvangi með ljósblárri línu á mynd 9.*



Mynd 10. Túnakort að Karlsstöðum lagt yfir loftmynd. Sáðreitir 2925-3 og bæjarhóll 2925-4 merktir inn með svörtum punkti.

<sup>26</sup> Örnefnaskrá Steinaborgar og Fossgerði; Sædis Gunnarsdóttir. (2004). „Menningarminjar í Djúpavogshreppi. Svæðisskráning.“ Fornleifastofnun Íslands. FS239-03191, bls. 60-61.

<sup>27</sup> Ármann Halldórsson. (1976). *Sveitir og jarðir í Múlaþingi*, III, bls. 380-381.

<sup>28</sup> Örnefnaskrá Steinaborgar og Fossgerðis.

## Karlsstaðir

Í svæðisskráningu árið 2004 voru 25 fornleifar skráðar að Karlsstöðum. Skráð voru gamli bæjarhóll Karlsstaða (SM-223:001), sem og afbýli, uppsátur, skemma, mylla, leiðir, réttir, sel, lending, beitarhús, fjárhús, grjótgarðar, varnargarðar og áveita.<sup>29</sup> Býlisins er getið (Kársstaðir) í Þorsteins sögu Síðu-Hallssonar. Í ýmsum heimildum er skrifað Kallstaðir, t.d. manntali 1703. Jörðin er bændaeign frá fyrri tíð. Karlsstaðatangi, Gíslatangi og Harðkljá tilheyra jörðinni. Á Gíslatanga er Karlsstaðaviti, þar var afbýli frá því fyrir 1900. Í örnefnaskrá er sagt að tóftir séu austur af vitanum og að sjór brjóti þær óðum. Aðrar tóftir eru þar ofar, líklega af fjárhúsi. Vitavarsla var að bænum frá 1922. Ágætis smábátahöfn var á Karlsstaðatanga. Innan við Karlsstaðatanga voru bátauppsátur, sjá umfjöllun um minjar 2925-5, 2925-6 og 2925-7 hér á eftir. Karlsstaðahjáleiga (Karlsstaðir neðri) er gamalt býli frá Karlsstöðum. Grundarstekkur er yngri býli og stóð skammt austur af Karlsstaðabæ. Auk afbýlisins á Gíslatanga voru afbýlin Karlsstaðahvammur mitt á milli Karlsstaða og Grundarstekks, sjá umfjöllun um minjar 2925-5, 2925-6 og 2925-7 hér á eftir. Þar bjó Eiríkur Árnason í 2-3 ár fyrir aldamótin 1900. Hali var einsetubýli fyrir neðan Karlsstaðahjáleiguna. Þar var lengi búið og tóftin síðan nýtt sem fjárhús. Einsetukonubýli var vestur af Skemmuhrauni innan og neðan við Karlsstaði. Einnig var afbýlið Karlsstaðaborg sem var byggð árið 1703 samkvæmt manntali. Þegar Olavíus ferðaðist um landið árið 1776 var skriðuvarnargarður fyrir ofan túnið á Karlsstöðum. Sá Olavíus hvergi hans líka í þessum héruðum. Heimildir eru um rétt í Réttarhrauni (gömul rétt á milli kletta), myllu (Mylluklettur og Myllulækur), landþurrkunarskurði frá aldamótunum 1900 og eldri víða í mýrum og leifar gamalla grjótgarða að bænum. Árið 1914 var fyrst notaður gaddavír í túngirðingu sem annars var úr blönduðu efni, þ.e. sums staðar vír á torfgarði. Beðasléttur lögðust af um 1920.<sup>30</sup>

Heimildir voru um eftirfarandi minjar nálægt línulögn RARIK í nágrenni Karlsstaða:

**2925-3. Heimild um sáðreit.** Á túnakorti frá 1919 er merktur inn sáðreitir, sjá mynd 10. Miðja garðsins var hnitsett út frá túnakorti og telst hann í hættu. Engin ummerki um sáðreitinn sáust við vettvangsskoðun, sjá mynd 11.

<sup>29</sup> Sædis Gunnarsdóttir. (2004). „Menningarminjar í Djúpavogshreppi. Svæðisskráning.“ Fornleifastofnun Íslands. FS239-03191, bls. 57-60.

<sup>30</sup> Ármann Halldórsson. (1976). *Sveitir og jarðir í Múlaþingi*, III, bls. 382-384; Örnefnaskrá Karlsstaða.

Sáðgarðurinn var hnitsettur þar sem línulögn RARIK er áætluð. Minjastofnun Íslands þarf að taka afstöðu til þess hvort heimilað sé að leggja línulögn RARIK sunnan við íbúðarhúsið að Karlsstöðum.



Mynd 11. Horft til vesturs hjá íbúðarhúsinu að Karlsstöðum þar sem línulögn RARIK er fyrirhuguð.

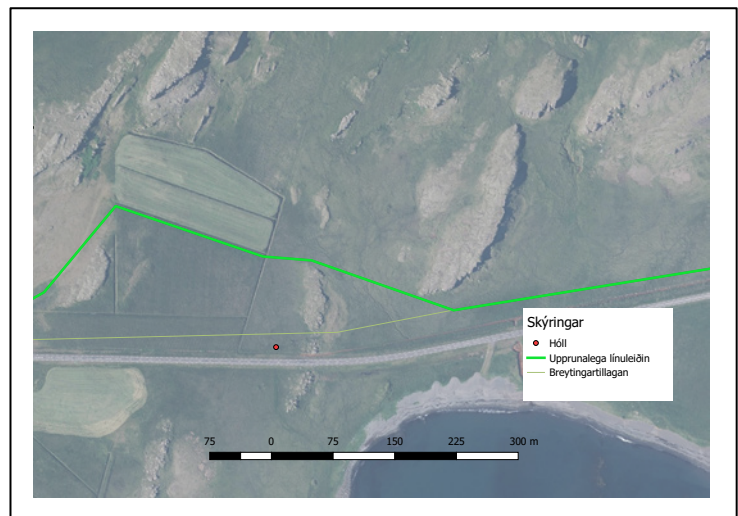
**2925-4. Heimild um bæjarhól.** Þegar túnakort frá 1919 er lagt yfir loftmynd af Karlsstöðum má sjá að íbúðarhúsið stendur á gamla bæjarhólnum (SM-223:001).

Torfbær að Karlsstöðum (Karlsstaðir efri) var rifinn fyrir aldamótin 1900. Þá byggði Lúðvík Lúðvíksson tveggja hæða timburhús í tótt, allt járnvarið, það stóð til 1927. Gamla húsið að Karlsstöðum (reist 1927) var einnig skráð í Húsakönnun Djúpavogs frá 2014. Útihús voru m.a. fiskiskúr, smiðja og móhús.<sup>31</sup>

Línulögn RARIK er í um 18 m fjarlægð frá bæjarhóli Karlsstaða og telst hann því ekki í hættu.

Í tölvupósti frá minjaverði Austurlands þann 13.04.23 kom fram breyting var lögð til af hálfu Orkufjarskipta á strengleið ljósleiðara á milli Steinaborgar og Karlsstaða, á þá leið að henni var hnikað nær þjóðveginum, sjá mynd 12.<sup>32</sup>

Lagt er til að lína RARIK verði fær nær þjóðvegi í samræmi við endanlega línulögn ljósleiðara.

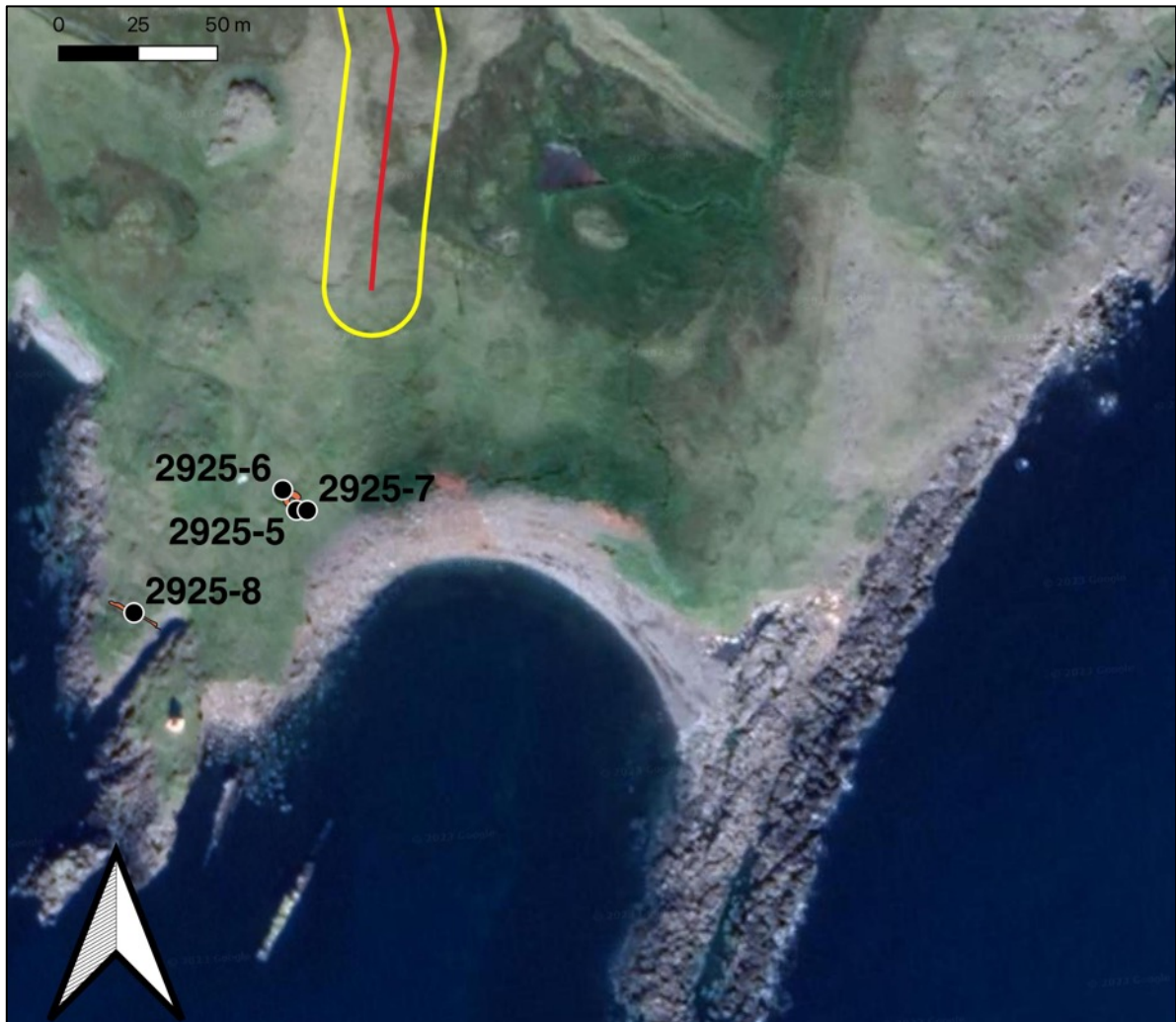


Mynd 12. Hér má sjá breytingar á strengleið ljósleiðara á milli Steinaborgar og Karlsstaða.

<sup>31</sup> Sædis Gunnarsdóttir. (2004). „Menningarminjar í Djúpavogshreppi. Svæðisskráning.“ Fornleifastofnun Íslands. FS239-03191, bls. 57-60; Guðrún Jónsdóttir, Ragnheiður Ragnarsdóttir, Páll Jakob Líndal. (2014). „Húsakönnun í Djúpavogshreppi 2014.“ Teiknistofa Guðrúnar Jónsdóttur, bls. 107-109.

<sup>32</sup> Breytingar voru gerðar eftir að skýrslunni „Fornleifaskráning í Berufirði vegna fyrirhugaðs ljósleiðara“ frá 2019 var skilað inn og því eru línulögnin sem kynnt var í þeirri skýrslu ekki endanleg lagnaleið. Samkvæmt tölvupóstsamskiptum við minjavörð Austurlands, Þuríði Elísu Harðardóttur, þann 13. apríl 2023.





Mynd 13. Yfirlitsmynd af uppmældum minjum á Gíslatanga, rétt austan við Karlsstaðatanga.

**2925-5. Tóftir.** Tóftirnar eru á Gíslatanga, í um 30 m fjarlægð frá sjávarborði. Þær eru hlaðnar úr steini og snúa N-S, inngangur til suðurs. Hæð hleðslu er um 0,5 m, þrjár umraðir steina greinanlegar. Utanmál tóftar er um 5x4 m. Breidd veggja um 2 m. Hleðslan er hrunin að hluta til austurs og vesturs. Gíslatangi (SM-223:002). Bæjarstæði/býli. Í örnefnaskrá segir:



Mynd 14. Horft til suðurs yfir grjóthlaðnar tóftir 2925-5 og grjóthrúgu 2925-6.

„Innan við Harðkljá er Harðkljáfjara. Framundan henni er klettur úr sjó og heitir Krústapi. Næst fyrir innan er Gíslatangi. Á honum er Karlsstaðaviti. Á Gíslatanga var samnefnt býli á

síðastliðinni öld. Að líkindum eru það bæjartættur, sem eru austur af vitanum og sjór brýtur nú óðum. Aðrar tættur eru þar ofar, en það eru líklega Fjánhústættur.“<sup>33</sup>

Einnig gæti verið um bátauppsátur (SM-223:003) að ræða, enda segir í örnefnaskrá: „Innan við hann [Karlsstaðatanga] er báta-uppsátur“.<sup>34</sup>

*Ekki er fyllilega ljóst hvort um afbýli frá því um 1900 eða bátauppsátur er að ræða, en bátauppsátur þykir líklegri kostur. Tóftirnar eru í um 50 m fjarlægð suðvestan við línulögn RARIK og teljast því ekki í hættu.*

**2925-6. Grjóthrúga.** Á Gíslatanga, í um 1 m fjarlægð norðvestan við tóft 2925-5 (naust) var mæld upp grjóthrúga sem er um 1,5 í þvermál og tengist að öllum líkindum tóftum 2925-5. Hæð um 0,3 m.

*Minjarnar eru í um 50 m fjarlægð suðvestan við línulögn RARIK og teljast því ekki í hættu.*



Mynd 15. Horft til suðvesturs yfir grjóthrúgu 2925-6, hluta tófta 2925-5 og Karlsstaðavita.

**2925-7. Grjóthrúga.** Á Gíslatanga, í um 3 m fjarlægð suðaustan við tóft 2925-5 var mæld upp grjóthrúga sem er um 1,8 í þvermál og tengist að öllum líkindum tóft 2925-5. Hæð um 0,3 m.

*Minjarnar eru í um 55 m fjarlægð suðvestan við línulögn RARIK og teljast því ekki í hættu.*



Mynd 16. Horft til norðvesturs yfir grjóthrúgu 2925-7 og tóftir 2925-5.

<sup>33</sup> Sædis Gunnarsdóttir. (2004). „Menningarminjar í Djúpavogshreppi. Svæðisskráning.“ Fornleifastofnun Íslands. FS239-03191, bls. 57-60; Örnefnaskrá Karlsstaða.

<sup>34</sup> Sædis Gunnarsdóttir. (2004). „Menningarminjar í Djúpavogshreppi. Svæðisskráning.“ Fornleifastofnun Íslands. FS239-03191, bls. 57-60; Örnefnaskrá Karlsstaða.



**2925-8. Steinhleðsla.** Á Gíslatanga, í um 60 m fjarlægð suðvestan við tóft 2925-5 er steinhleðsla sem liggur suðaustur-norðvestur. Lengd 16 m og breidd hleðslu um 1 m. Hægt var að greina um 5 umraðir steina. Hæð 0,3 m. Líklega er um varnargarð að ræða.



Mynd 17. Horft til norðvesturs yfirsteinhleðslu 2925-8.

*Minjarnar eru í um 110 m fjarlægð suðvestan við línulögn RARIK og teljast því ekki í hættu.*



Mynd 19. Túnakort Berunes lagt yfir loftmynd. Lína RARIK sýnd með rauðu og gulu og sú leið sem fjallað er í skýrslu frá 2019 er gulmerkt. Vegur 2925-9 er merktur inn á myndina. Þar sem punktur 4 er merktur inn var þingstaður hnitsettur í fornleifaskráningu árið 2019.

## Berunes

Í svæðisskráningu árið 2004 voru 30 fornleifar skráðar að Berunesi. Skráð voru bæjarhóll, (SM-221:001), heimild um kirkju frá 1200, útihús, áveita, fjárskýli, mógrafir, afbýli, naust, herslubyrgi, leið, réttir, þingstaður, beitarhús og aftökustaður. Einnig var fjallað um byggingar



að Berunesi í Húsakönnun Djúpavogs frá 2014.<sup>35</sup> Jörðin er bændaeygn og voru Þiljuvellir hjáleiga þaðan. Jarðarinnar er getið á nokkrum stöðum í Þorstein sögu Síðu-Hallssonar og einu sinni í Njálu og er sagður elsti bær á þessum slóðum. Þar var síðar höfuðból, kirkjustaður og sýslumannsetur. Að bænum eru örnefni sem minna á þinghald og aftöku, s.s. Þinghóll (SM-221:026). Þar er talið hafa verið manntalsþing fyrir Beruneshrepp áður fyrr, sjá punkt nr. 4 á mynd 19. Í skýrslu frá 2019 eru minjarnar merktar inn sem minjar nr. 6.<sup>36</sup> Þinghóll var utan við gamla bæinn og upp af ytra kirkjugarðshorninu, Lögrétta utan við Lögréttukletta vestan í gamla túninu (síðar voru þar fjárhús sem kölluð voru Lögréttuhús) og aftökustaður í innri Lögréttukletti (SM-221:030). Einnig er heimild um beitarhúsið Lögrétta (SM-221:029), sem eru nefnd í eyðibýlaskrá Berufjarðarprests 1794. Þau er sögð hafa tekið af í snjóflóði seint á 19. öld.<sup>37</sup> Bændakirkja var að Berunesi, annexía frá Berufirði til 1907 og frá Horfi í Álftafirði og Djúpavogi síðan. Nústandandi kirkja (járnklaett timburhús) að Berunesi var byggð árið 1874. Í Lambaborg var dálítill klettur og grjótblýrgi við hann. Mógrafir voru í mýrlendi á milli Hundaskots og Borgartanga. Í Blá voru vatnsveitingar og áveitugarðar. Þaksléttugerð hófst fyrir 1880 og beðasléttur til 1926. Um 1910 var fyrst notaður gaddavír, annars voru gerðir torf- og grjótblýrgar sem sagt er enn móta fyrir þegar *Sveitir og jarðir* var rituð. Steinlímd þró var á milli bæja árið 1918. Á klettóttum tanga niður af Berunesbænum eru grjóthlaðnar minjar sem voru nýttar til að herða fisk. Yst á Mölinni er uppsátur og fyrir ofan Batahraun. Torfbær (burstabær) var að Berunesi til 1907. Frá bæjardyrum stofuhús og yfir þeim baðstofa þiljuð í þrennt. Hún var rifin 1907 og byggt það hús sem nú stendur tvílyft í tóft, kjallari undir hálfu húsinu, seinna var það lengt og byggður skúr og bak við það. Við sjóinn eru tangar og víkur og er á Borgartanga tóftir, líklega af afbýlinu Borg (Berunesborg) og innar með sjónum tóftir afbýlisins Eiði upp af varphólmanum Eiðistanga. Beitarhús voru fyrir innan Lögréttulæk, en tók af í snjóflóði seint á 19. öld. Þar hefur einnig að öllum líkindum einnig verið afbýlið Lögrétta sem er nefnd í eyðibýlaskrá Berufjarðarprests árið 1794. Afbýlið Gunnlaugsstaðir

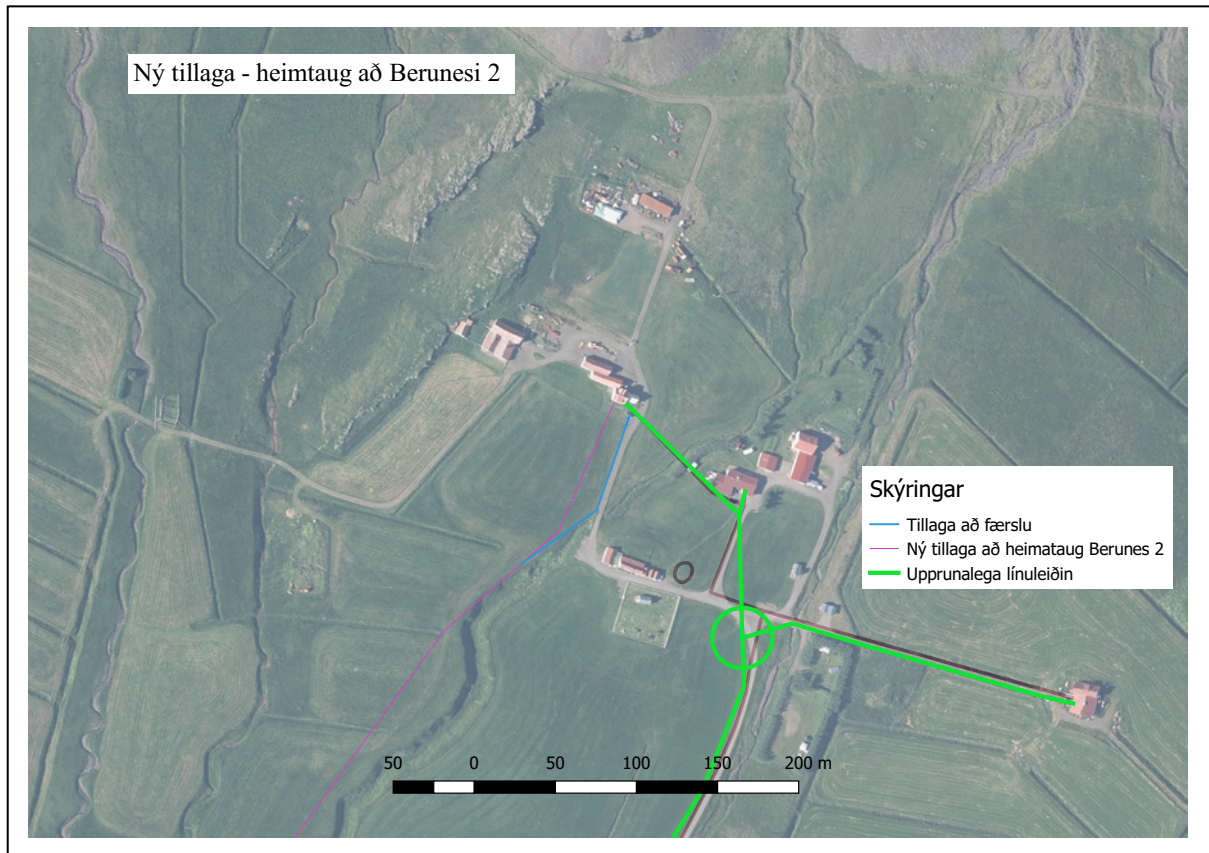
---

<sup>35</sup> Sædís Gunnarsdóttir. (2004). „Menningarminjar í Djúpavogshreppi. Svæðisskráning.“ Fornleifastofnun Íslands. FS239-03191, bls. 52-55; Guðrún Jónsdóttir, Ragnheiður Ragnarsdóttir, Páll Jakob Línal. (2014). „Húsakönnun í Djúpavogshreppi 2014.“ Teiknistofa Guðrúnar Jónsdóttur, bls. 101-106.

<sup>36</sup> Sædís Gunnarsdóttir. (2004). „Menningarminjar í Djúpavogshreppi. Svæðisskráning.“ Fornleifastofnun Íslands. FS239-03191, bls. 55; Bjarni F. Einarsson. (2019). „Fornleifaskráning í Berufirði vegna fyrirhugaðs ljósleiðara.“ Fornleifafræðistofan, bls. 6-7 og viðauki.

<sup>37</sup> Sædís Gunnarsdóttir. (2004). „Menningarminjar í Djúpavogshreppi. Svæðisskráning.“ Fornleifastofnun Íslands. FS239-03191, bls. 55; Eyðibýlaskrá Berufjarðarprests; Halldór Stefánsson. (1970). „Fornbýli og eyðibýli í Múlasýslum.“ *Múlaþing*, V, bls. 186; Ármann Halldórsson. (1976). *Sveitir og jarðir í Múlaþingi*, III, bls. 386; Guðrún Jónsdóttir, Ragnheiður Ragnarsdóttir, Páll Jakob Línal. (2014). „Húsakönnun í Djúpavogshreppi 2014.“ Teiknistofa Guðrúnar Jónsdóttur, bls. 101-106.

voru utan við bæinn. Þar var lágt hraun en er í örnefnaskrá sagt nú grasi gróid. Berunes II er nýbýli sem var stofnað á árunum 1948-52 og Berunes III var stofnað 1969.<sup>38</sup>



Mynd 20. Tillaga Minjavarðar Austurlands um breytingar á leið ljósleiðara árið 2019.

**2925-9. Heimild um veg.** Á mynd 19, þar sem túnakort hefur verið lagt yfir loftmynd af Berunesi, má sjá merktar inn punkt þar sem gamla heimreiðin að Berunesi var áður en veginum var breytt. Nú sést ekkert þar á vettvangi.

*Línulögn RARIK sker gamla heimreið hjá bænum Berunesi. Minjastofnu Íslands þarf að taka afstöðu til varðveislu eða rannsókn þeirra minja. Áður skráður þingstaður SM-221:006 er í um 74 m fjarlægð austan við línulögn RARIK og telst því ekki í hættu. Í tölvupósti frá minjaverði Austurlands þann 13.04.23 kom fram að breytingar voru gerðar á strengleið ljósleiðara hjá Berunesi og því var sú útgáfa sem kynnt var í skýrslu frá 2019 ekki endanleg. Gert er ráð fyrir að áætluð línulögn RARIK fylgi breyttri strengleið ljósleiðara.<sup>39</sup>*

<sup>38</sup> Ármann Halldórsson. (1976). *Sveitir og jarðir í Múlaþingi*, III, bls. 384-388; Íslensk fornrit XI, 309; Örnefnaskrá Berunes; Halldór Stefánsson. (1970). „Fornbýli og eyðibýli í Múlasýslum.“ *Múlaþing*, V, bls. 186.

<sup>39</sup> Breytingar voru gerðar eftir að skýrslunni „Fornleifaskráning í Berufirði vegna fyrirhugaðs ljósleiðara“ frá 2019 var skilað inn og því eru línulögnin sem kynnt var í þeirri skýrslu ekki endanleg lagnaleið. Samkvæmt tölvupóstsamskiptum við minjavörð Austurlands, Þuríði Elísu Harðardóttur, þann 13. apríl 2023.

## Þiljuvellir

Í svæðisskráningu árið 2004 voru 26 fornleifar skráðar að Þiljuvöllum. Skráð voru bæjarhóll, (SM-222:001), afbýli, útihús, lendingar, sjóbúðir, leiðir, fjárhús, hesthús, fjós, kvíar, stekki, mógrafir og túngarða.<sup>40</sup> Þiljuvellir voru upphaflega hjáleiga frá Berunesi. Þeir eru gamalt býli, til að mynda nefndir í Tyrjaránssögu Jóns Helgasonar frá 1627.<sup>41</sup> Þiljuvallabærinn stóð á sléttum bala úti á túninu nokkuð fyrir innan hesthúsið. Þar eru ennþá tættur segir í örnefnaskrá. Í *Sveitum og jörðum* er sagt að þess sé gætt að gömlu bæjartættturnar fái að vera í friði fyrir jarðýtum. Rétt utan við bæinn (rústirnar) er dálítill halli sem heitir Bratti. Niður af bænum var Stóragrund og þar niður af Hali. Innan við Hala er Halaskot, dálítill lægð. Fyrir neðan Hala er stór hóll sem kallaður er Hústótt. Í örnefnaskrá segir að engar tættur séu þar sjáanlegar. Torfbær var aflagður að Þiljuvöllum rétt fyrir 1900 og byggt tvílyft steinhús með timbur í þiljum, gólfum og skilrúmum, seinna lengt með timburbyggingu. Nokkur hætta er í landinu á snjóflóðum og jafnvel skriðum. Víkin niður af bænum heitir Þiljuvallahöfn (á korti Þiljuvallabót). Lambaborg er skammt frá landamerkjum við sjó. Það er dálítill klettur og grjótbyrgi utan við hann. Við Klappirnar, rétt innan við Bátsfjöru segir í örnefnaskrá að séu tættur, líkt og þar hafi verið sjóhús. Afkastasandur er fyrir neðan sjóhúsið sem „nú er til“ segir í örnefnaskrá. Í túni Þiljuvalla, beint niður af Fjósþala er Gvendarhóll. Þar voru gamlar rústir, voru byggð fjárhús upp úr þeim sem voru kölluð Gvendarhús. Nú hefur verið sléttað yfir þau. Hugsanlega er um sömu minjar að ræða og skráðar voru undir númerinu 13 árið 2019, sjá nr. 13 á mynd 21. Heimildir eru um hlaðna garða utan við og neðan við tún og gaddavír var fyrst notaður árið 1920. Náttagi var inn við lækinn Hvekk. Niður af Lindarklettum er garðbrot sem nefnt er Kvíagarður, neðst í honum Kvíatættur (SM-222:015). Að öllum líkindum er um sömu fornleifar að ræða og voru skráðar árið 2019 undir númerinu nr. 7, sjá punkt nr. 5 á mynd 21. Inn af Háakletti, inn og niður af Þiljuvöllum er Grænaból og Grænabólsklettur. Utan við hann eru gamlar kvía- eða stekkjatættur. Félagsheimilið Hamraborg sem var vígt árið 1962 er í landareign Þiljuvalla skammt inn af bæ.<sup>42</sup> Upp af Grænabóli er félagsheimilið Hamraborg. Fyrir innan Bakkalæk beint inn af Kúahjalla eru Fornustekkar undir Fornustekkakletti. Þar fyrir innan og utan eru Mógrafir.<sup>43</sup>

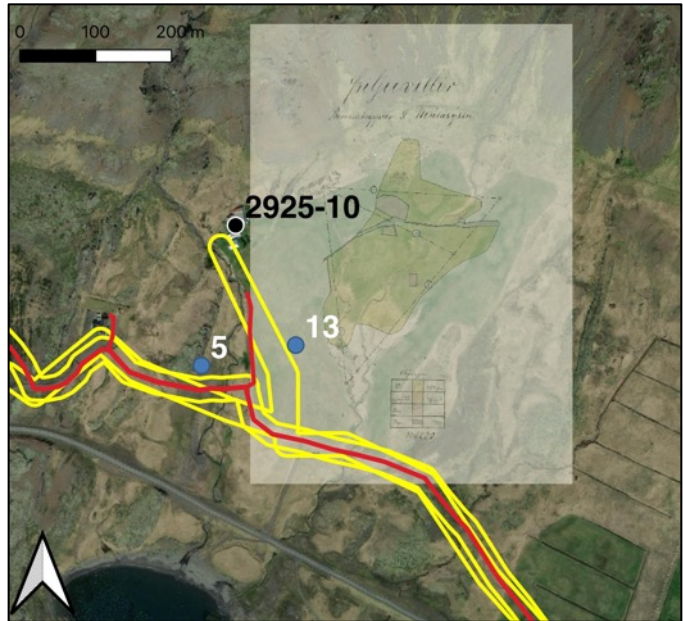
<sup>40</sup> Sædis Gunnarsdóttir. (2004). „Menningarminjar í Djúpavogshreppi. Svæðisskráning.“ Fornleifastofnun Íslands. FS239-03191, bls. 55-57.

<sup>41</sup> Ármann Halldórsson. (1976). *Sveitir og jarðir í Múlaþingi*, III, bls. 388-390; Örnefnaskrá Þiljuvalla.

<sup>42</sup> Ármann Halldórsson. (1976). *Sveitir og jarðir í Múlaþingi*, III, bls. 389.

<sup>43</sup> Ármann Halldórsson. (1976). *Sveitir og jarðir í Múlaþingi*, III, bls. 388-390; Örnefnaskrá Þiljuvalla; Sædis Gunnarsdóttir. (2004). „Menningarminjar í Djúpavogshreppi. Svæðisskráning.“ Fornleifastofnun Íslands. FS239-03191, bls. 55-57.

**2925-10. Heimild um afbýlið Þiljuvallastekk.** Þar sem bærinn að Þiljuvöllum stendur nú eru heimildir um að afbýlið Þiljuvallastekkur hafi staðið. Síðasti ábúandi þar var Þorvarður Bjarnason. Þegar hann fékk ábúð á Þiljuvöllum árið 1905 færðist Þiljavallanafnið á jörðina alla og stekkjanafnið hvar úr ræðu og riti. Engar minjar sjást þar á vettvangi um stekkin enda stendur íbúðarhúsið á sama stað.



*Minjastofnun Íslands þarf að taka afstöðu til þess hvort heimilað sé að leggja línulögn RARIK að núverandi bæjarstæði Þiljuvalla þar sem minjar 2925-10 hafa verið hnitsettar eða hvort skilyrði verði sett við línulögnina, s.s. eftirlit fornleifafræðings. Gamla bæjarstæði Þiljuvalla er utan línulagnar RARIK eins og sjá má á túnakorti sem lagt hefur verið yfir loftmynd á mynd 21, sem og minjar 5 og 13 mældar upp í fornleifaskráningu 2019.*

Mynd 31. Túnakort Þiljuvalla lagt yfir loftmynd. Punktar 5 og 13 eru úr fornleifaskráningu 2019.





Mynd 32. Línulögn að Fagrahvammi og uppmæld steinhleðsla 2925-11.

### Fagrihvammur (Titlíngur/Tittlíngur)

Í svæðisskráningu árið 2004 voru 23 fornleifar skráðar að Titlíngi. Skráð voru bæjarhóll, (SM-220:001), útihús, naust, fjárskýli, skipalægi, stekkir, fjárhús, refagildra, kvíar, leið, mylla, náttthagi og rétt.<sup>44</sup> Býlið hét ýmist Titlíngur eða Tittlíngur til 1935 en þá var tekið upp nafnið Fagrihvammur. Í *Sveitum og jörðum* segir að Fagrihvammur sé gamalt býli og bændaeign. Runná er nýbýli frá Fagrahvammi og Gautavík. Býlisins er ekki getið í skráum frá 1686 og 1696. Heimildir eru um Kvíabala, sléttan flöt niður af bæ sem var ræktaður í öndverðu með færivíum. Í Gamlatúni er sagt vera þýft og að þar séu margar beðasléttur. Óvíst er hvenær þær voru gerðar, en líklega upp úr aldamótunum 1900. Beðasléttur og þýfð brekka ofan við gamla bæinn voru láttnar óunnar. Gömul og hringmynduð og vallgróin fjárborg



Mynd 32. Horft til vesturs yfir vesturhluta grjóttgarðs 2925-11.

<sup>44</sup> Sædis Gunnarsdóttir. (2004). „Menningarminjar í Djúpavogshreppi. Svæðisskráning.“ Fornleifastofnun Íslands. FS239-03191, bls. 51-52.

er sögð vera í svonefndu Skálaskjóli. Dyr í suður. Fjárborgin er sögð vera það djúp enn (þegar *Sveitir og jarðir eru ritaðar*) að fé leitar þar skjóls enn. Heimildir eru um leifar af uppistandandi grjótgarði um náthaga og fjárrétt. Að Fagrahvammi var byggt timburhús á fyrsta áratug tuttugustu aldar. Það var í tóft á þrjá vegu, timburhlið að hlaði, þar gluggar og útidyr. Húsið var stækkað 1937.<sup>45</sup>

**2925-11. Grjótgarður.** Heimildir eru um leifar af uppistandandi grjótgarði um náthaga og fjárrétt að Fagrahvammi. Á vettvangi var mældur upp steinhlaðinn garður sem liggur frá NA-SV og NV-SA í um 40 m fjarlægð suðvestan við íbúðarhúsið að Fagrahvammi. Líklega er um sama garðinn að ræða og lýst er í *Sveitum og jörðum*.<sup>46</sup> Garðurinn er rofinn þar sem núverandi heimreið liggur og utan í honum liggja girðingastaurar og landbúnaðarverkfæri. Nýleg girðing rýfur garðinn til vesturs. Garðurinn er um 22 m langur til norðvesturs og um 50 m langur til suðvesturs. Breidd hleðslu um 2 m og hæð um 0,5 m. Mest er hægt að greina 3 umraðir steina. Grjótgarðurinn er ekki teiknaður inn á túnakort frá 1919 og er því líklega hlaðinn síðar.



Mynd 33. Horft til norðurs yfir grjótgarð 2925-11.

*Bæjarhóll Fagrahvamms er samkvæmt túnakorti í um 110 m austan við línulögn og telst því ekki í hættu. Áætluð miðlína línulagnar RARIK liggur í um 3 m fjarlægð frá grjótgarði 2925-11. Lagt er til að línan verði færð í um 15 fjarlægð til austurs þar sem áætluð línulögn fer næst minjunum. Færsla línunnar um 15 m til austurs setur ekki aðrar minjar í hættu.*

<sup>45</sup> Ármann Halldórsson. (1976). *Sveitir og jarðir í Múlapingi*, III, bls. 390-393; Björn Lárusson. (1967). Örnefnaskrá Fagrahvamms (Tittlingur/Tillingur).

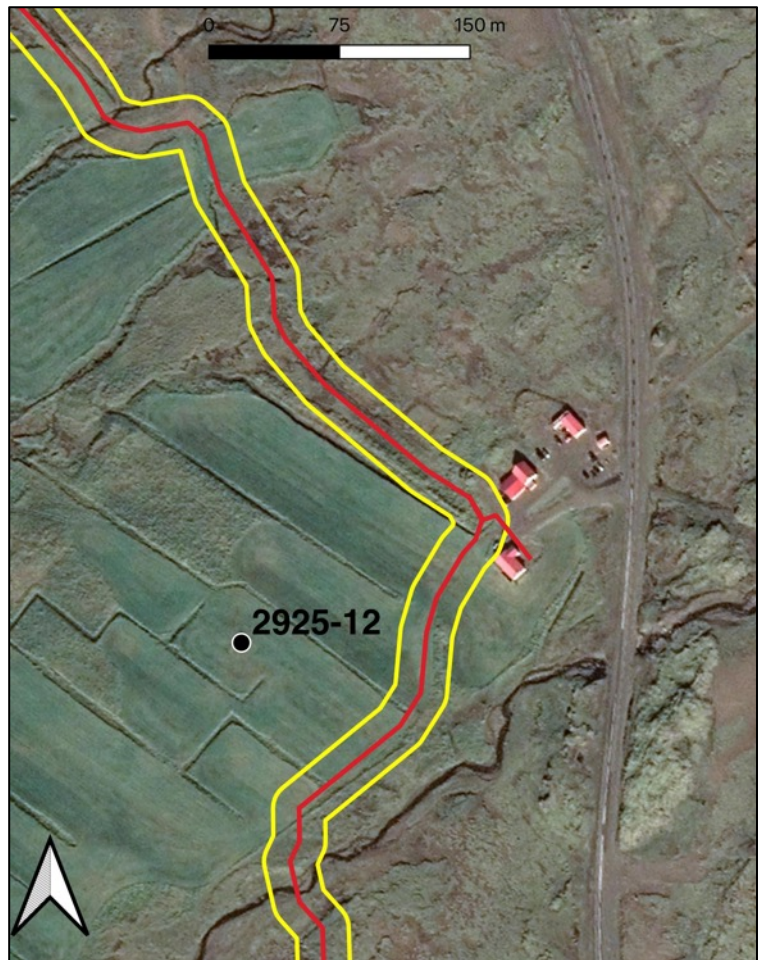
<sup>46</sup> Ármann Halldórsson. (1976). *Sveitir og jarðir í Múlapingi*, III, bls. 390-393; Örnefnaskrá Fagrahvamms (Tittlingur/Tillingur).



## Runná

Runná er nýbýli, stofnað úr landi Fagrahvamms og Gautavíkur árið 1935.

**2925-12. Heimild um steinhleðslu.** Heimildir eru um að steinhleðsla hafi komið upp þegar unnið var við jarðvinnslu að Runná. Fjölskylda Hreins Guðmundssonar, f. 1953, bjó árin 1954-1972 að Runná. Ekki er vitað nákvæmlega hvar steinlögnin kom upp, en að sögn heimildamannsins Hreins Guðmundssonar talaði faðir hans, Guðmundur Hjálmarsson, f. 1925, um að ekki mætti hreyfa við stað sem var um 150 m neðan við íbúðarhúsið að Runná.<sup>47</sup>



Mynd 34. Hnitsetning minja 2925-12.

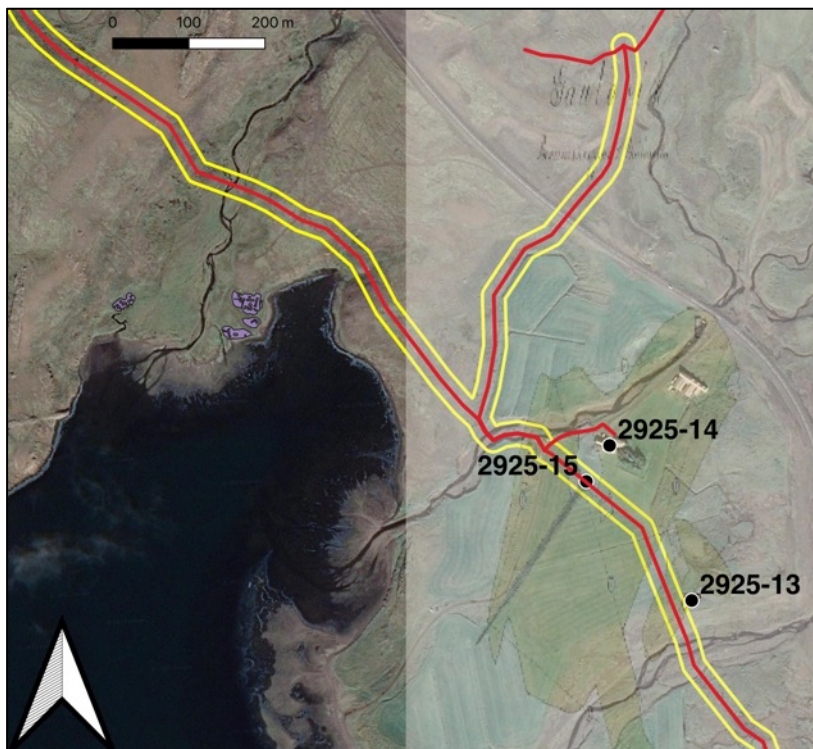
*Á loftmynd er hægt að greina ójöfnu í túni og líklegt má telja að þar sé að finna minjar frá fornri tíð, jafnvel frá fyrstu búsetutíð í Gautavík. Hnitsettar heimildir um minjar eru í um 90 m fjarlægð vestan við áætlaða línulögn RARIK og teljast því ekki í hættu.*

<sup>47</sup> Ármann Halldórsson. (1976). *Sveitir og jarðir í Múlapingi*, III, bls. 390-393; Örnefnaskrá Fagrahvamms (Tittlingur/Tillingur); samtal í síma við Hrein Guðmundsson þann 14. apríl 2023.

## Gautavík

Í svæðisskráningu árið 2004 voru 21 fornleifar skráðar að Gautavík. Skráð voru bæjarhóll, (SM-229:001), útihús, réttir, naust, varða, sel, stekkir, mógrafir, leið, lending, fjárskýli í helli og búðir.<sup>48</sup> Gautavík er sögufrægur staður vegna heimilda um verslun sem stunduð var þar öldum saman. Bæjarins er getið í Njálu, Víglundar sögu og Fljótsdælu, þá oftast í sambandi við

siglingar. Í Njálu segir að Þangbrandur biskup hafi tekið þar land. Á 14. og 15. öld er Gautavíkur oft getið í heimildum sem verslunarhafnar í annálum. Olavius getur þess að Írar eigi að hafa verslað þar. Alkunnugt er að Þjóðverjar ráku verslun þar fram á síðari hluta 16. aldar. Gautavík var um langa tíð ein aðalverslunarhöfn á Austurlandi. Í Gautavík eru fjöldi húsarústa og sennilega einnig nausta og eru minjarnar friðlýstar. Einhverjar minjar kunna að hafa horfið í sjó því að múrsteinar voru að skolast úr bakkarofi kringum 1950. Rústirnar eru báðum megin Búðarár og á sjávarbakknum austan við ána.<sup>49</sup> Í Olaviusi segir orðrétt: „Gautavík er á norðurströnd fjarðarins. Þangað sigldu bæði Írar og aðrar Þjóðir fyrr á tímum. Víkin er grunn, en breið. Á Búðareyri, sem liggur að



Mynd 35. Minjar 2925-13, 2925-14 og 2925-15 sýndar á loftmynd. Uppmæling af friðlýstum minjum í Gautavík er sýnd með fjólubláu.



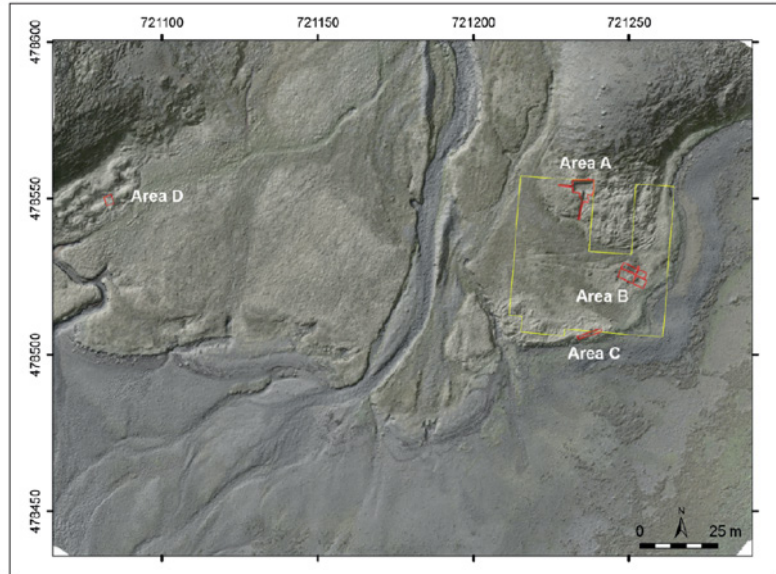
Rústasvæði í Gautavík. A: Austurbyggð, B: Naust, C: Suðurbyggð, D: Vestribyggð.

Mynd 36. Úr rannsóknarskýrslu Guðmundar Ólafssonar um Gautavík, bls. 7.

<sup>48</sup> Sædis Gunnarsdóttir. (2004). „Menningarminjar í Djúpavogshreppi. Svæðisskráning.“ Fornleifastofnun Íslands. FS239-03191, bls. 49-51.

<sup>49</sup> Ármann Halldórsson. (1976). *Sveitir og jarðir í Múlaþingi*, III, bls. 393-395; Björn Lárusson. (1967). *Old Icelandic land register*, Glerup, Lundi, bls. 327-328; Örnefnaskrá Gautavíkur; Ágúst Ó. Georgsson. (1990). *Fornleifaskrá. Skrá um friðlýstar fornleifar*. Fornleifanefnd - Þjóðminjasafn Íslands. Reykjavík.

henni, eru leifar af 6 búðatóttum. Höfninni er að mestu skýlt við hafróti, en opin gegn vindum þeim, sem standa handan yfir þveran fjörðinn. Dýpið er 1 ½ faðmur rétt við Búðareyrina, en 3 faðmar nokkru fjær, og 6 ½ faðmur nálægt víkinni miðri, en alls staðar sendinn leirbotn“.<sup>50</sup>



Mynd 37. Yfirlit yfir uppgraftarsvæðin í Gautavík árið 1979, sjá Mehler, 2020, bls. 228.

Árið 1979 var unnið að fornleifarannsóknum í

Gautavík. Guðmundur Ólafsson rannsakaði rústasvæði A, sjá mynd 36. Niðurstöður þeirra rannsókna voru að elstu byggingarnar á svæðinu voru reistar fyrir 1362 og næsta byggingarskeið eftir 1362. Yngra byggingarskeiðið virtist í notkun til um 1600. Byggingarnar sem rannsakaðar virtust vera annars vegar naust og hins vegar búðatættur eða vörugeymslur, hugsanlega fyrir hvalspil eða korn. Torsten Capelle rannsakaði svæði B. Á svæði C voru óljósar leifar af tóftum sem voru að mestu farnar í sjó árið 1979.<sup>51</sup>

*Friðlýstu tóftirnar að Gautavík eru minnst í um 112 m fjarlægð suðvestan við línulögn RARIK og teljast þær því ekki í hættu.*

Einnig má geta þess að árið 1627 réðust Tyrkir inn í Berufjörð. Að Gautavík voru níu menn herteknir og eldur var borinn að húsum. Húsfreyjan að Gautavík andaðist eftir illa vist í fjötrum og var varpað í sæ. Árið 1792 féll skriða yfir hellisskúta (SM-219:021) skammt fyrir ofan bæinn þar sem hjónin í Gautavík, hreppstjórinn Jón Jónsson og Ásdís Hermannsdóttir kona hans, voru við mjaltir búsmala. Fórust þau og kvíærnar allar. Jarðneskar minjar Ásdísar fundust aldrei.<sup>52</sup>

<sup>50</sup> Ólafur Olavíus. (1965). *Ferðabók* (II. bindi). Steindór Steindórsson frá Hlöðum íslenskaði, Bókafellsútgáfan, Reykjavík, bls. 186.

<sup>51</sup> Capelle, Torsten 1982. Untersuchungen auf dem mittelalterlichen handelsplatz Gautavík, Island. Köln; Guðmundur Ólafsson, Guðrún Larsen. „Verslunarstaðurinn í Gautavík. Rannsókn á rúst I.“ Rannsóknaskýrslur Þjóðminjasafns 1979; Mehler, N, et al. (2020). „Gautavík – a trading site in Iceland re-examined.“ In: *German Trade in the North Atlantic c. 1400-1700. Interdisciplinary Perspectives*. AmS-Skrifter. University of Stavanger, bls. 227-243.

<sup>52</sup> Ármann Halldórsson. (1976). *Sveitir og jarðir í Múlaþingi*, III, bls. 393-395; Björn Lárusson. (1967). *Old Icelandic land register*, Gleeurup, Lundi, bls. 327-328; Örnefnaskrá Gautavíkur; Ágúst Ó. Georgsson. (1990). *Fornleifaskrá. Skrá um friðlýstar fornleifar*. Fornleifanefnd - Þjóðminjasafn Íslands. Reykjavík; Rósa

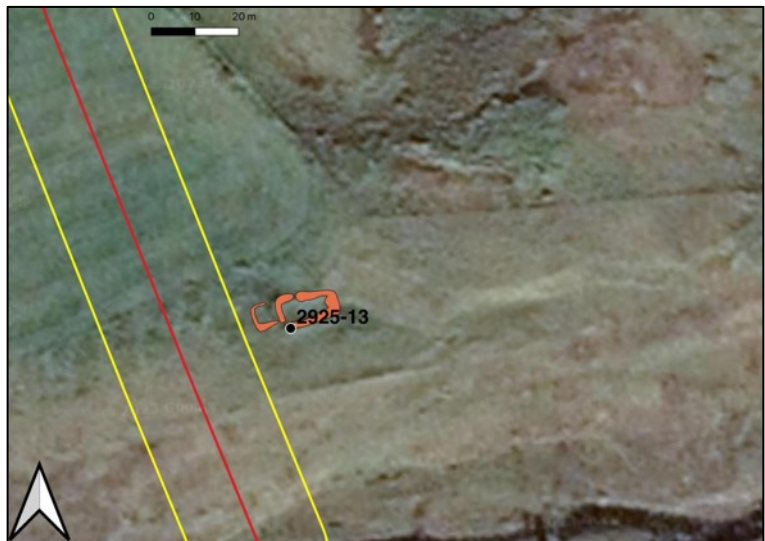


**2925-13. Tóftir.** Mældar voru upp steinhlaðnar og grasi grónar tóftir suðaustan í túni Gautavíkur. Tóftirnar snúa A-V. Hæð veggja um 0,7 og eru sjö umraðir steina greinanlegar. Fyrir framan tóftirnar er mosa- og grasi gróið garðlag. Stærð tóftar, með garðlagi til vesturs, er um 20x8 m. Rými tóftarinnar er um 12x5 m, inngangur til V og N. Ummál tóftar er um 20x8m. Breidd veggja um 2 m. Einnig er hægt að greina garðlag til vesturs, það er um 6x6 m og inngangur til norðurs.

*Tóftir 2925-13 eru í um 18 m fjarlægð austan við áætlaða línulögn RARIK. Merkja þarf þær á vettvangi svo þær verði ekki fyrir hnjaski.*



Mynd 38. Horft í norðvestur yfir tóftir 2925-13 í landi Gautavíkur.



Mynd 39. Afstaða tófta 2925-13 til áætlaðrar línulagnar RARIK.

Gísladóttir (1969). „Það fennir í sporin. Þáttur um hjónin í Gautavík, sem fórust 1792, og afkomendur þeirra.“ Múlaþing: byggðasögurit Austurlands, 4. hefti, bls. 160-178.



**2925-14. Heimild um bæjarhól (SM-219:001).** Samkvæmt

túnakorti stendur íbúðarhúsið að Gautavík á gamla bæjarhólnum. Á vettvangi má einnig sjá að húsið stendur um 1,5 m háum hólí.

*Farið er nálægt bæjarhóli Gautavíkur, nr. 2925-14.*

*Minjastofnun Íslands þarf að*

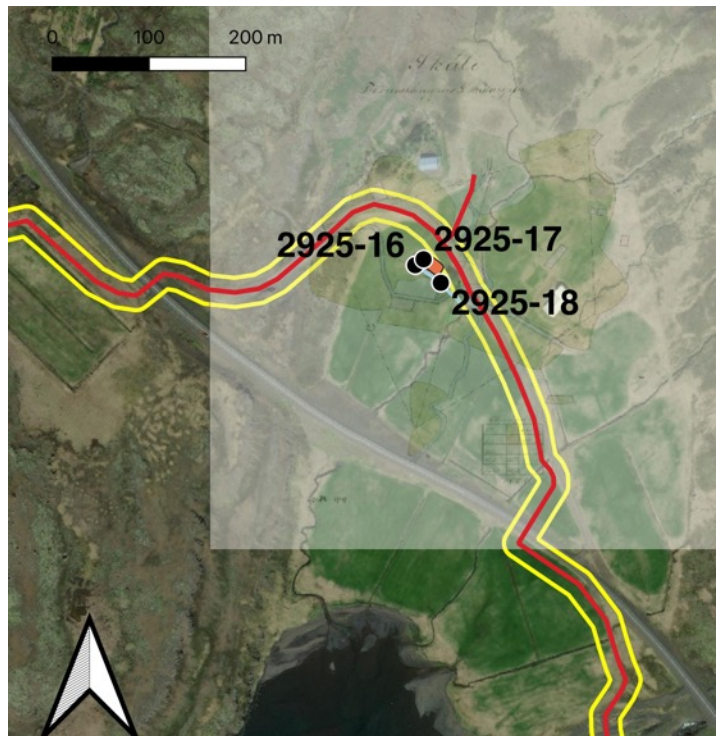
*taka afstöðu til þess hvort heimilað er að leggja línulögn hjá íbúðarhúsinu að Gautavík eða hvort skilyrði verði sett við línulögnina, s.s. eftirlit fornleifafræðings.*



Mynd 38. Bæjarhóll 2925-14 að Gautavík, horft er til norðvesturs.

**2925-15. Heimild um heimreið.** Þegar túnakort er lagt yfir loftmynd af Gautavík má sjá að heimreið hefur staðið á því svæði þar sem minjar 2925-15 hafa verið hnitsettar, sjá mynd 35. Samkvæmt örnefnaskrá lá vegurinn áður fyrir fyrir neðan bæ áður en bílvegurinn var lagður.<sup>53</sup>

*Engin ummerki sjást um heimreiðina á sléttuðum tünnum Gautavíkur. Minjastofnun Íslands þarf að taka afstöðu til þess hvort heimilað er að leggja línulögn hjá íbúðarhúsinu að Gautavík eða hvort skilyrði verði sett við línulögnina, s.s. eftirlit fornleifafræðings.*



Mynd 39. Túnakort af bænum Skála lagt yfir loftmynd og staðsetning minja 2925-16, 2925-17 og 2925-18 merktar inn.

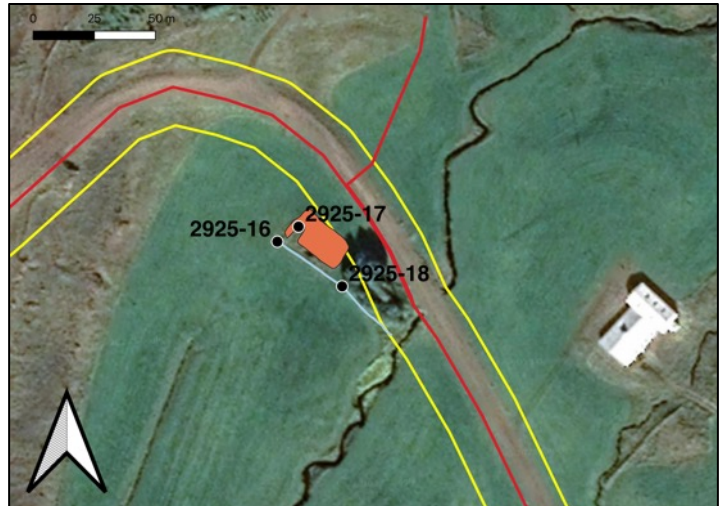
<sup>53</sup> Sædis Gunnarsdóttir. (2004). „Menningarminjar í Djúpavogshreppi. Svæðisskráning.“ Fornleifastofnun Íslands. FS239-03191, bls. 49-51; Örnefnaskrá Gautavíkur.

## Skáli

Í svæðisskráningu árið 2004 voru 27 fornleifar skráðar að Skála. Meðal annars voru skráð bæjarhóll (SM-218:001), bænhús, útihús, afbýli, uppsátur, mógrafir, stekkir, vörður, sel, leið, fjárskýli, túngarður, grjótgarður og mylla. Jörðin hét til forna Þangbrandsskáli og er gerið um hana í máldaga Berufjarðarkirkju 1491-1518. Í landi Skála er Hraunanes, afbýli í eyði og einsetumannabýlið Magnúsarstekkur.<sup>54</sup> Fjallað var húsin að Skála í Húsakönnun Djúpavogs frá 2014.<sup>55</sup>

**2925-16. Traðir.** Heimild eru um traðir neðan við bæjarstæðið að Skála. Við þær er talið að slétt hafi verið úr leifum bænhúss. Ummerki um traðirnar voru mældar upp á vettvangi í um 3 m suðvestan við tóftir gamla bæjarins að Skála.

*Á vettvangi var hægt að greina troðnar traðir, minnst í um 15 m fjarlægð frá miðlínu áætlaðrar línulagnar RARIK og teljast þær því í hættu. Lagt er til að færa línulögn í um 15 m til austurs hjá minjum.*



Mynd 40. Uppmældar minjar að Skála.



Mynd 41. Traðir 2925-16. Horft til vesturs.

<sup>54</sup> Sædis Gunnarsdóttir. (2004). „Menningarminjar í Djúpavogshreppi. Svæðisskráning.“ Fornleifastofnun Íslands. FS239-03191, bls. 46-48.

<sup>55</sup> Guðrún Jónsdóttir, Ragnheiður Ragnarsdóttir, Páll Jakob Líndal. (2014). „Húsakönnun í Djúpavogshreppi 2014.“ Teiknistofa Guðrúnar Jónsdóttur, bls. 99-100.



**2925-17. Minjar bæjarins Skála.** Þegar túnakort er lagt yfir loftmynd af Skála má sjá að tóftir sem eru greinanlegar á vettvangi eru einnig teiknaðar inn á túnakorti frá 1919. Minjarnar eru 25x12 m, inngangur (þil) til suðvesturs. Grjóthleðsla bæjar er um 8 umraðir steina, um 1.2 m há.



*Greinanlegar minjar bæjarins að Skála voru mældar upp. Þær eru minnst í um*

*Mynd 42. Uppstandandi minjar gamla bæjarins að Skála, 2925-17. Horft til norðurs.*

*14 m fjarlægð suðvestan við miðlínu áætlaðrar línulagnar RARIK og teljast því í hættu. Lagt er til að færa línulögn í um 15 m til austurs hjá minjum.*

**2925-18. Bænhús.** Heimild er um bænhús (SM-218:002) á jörðinni. Sigríður Ólafsdóttir sem bjó á jörðinni um hríð sagðist ekki muna eftir neinum sögnum um bænhúsið, en þó sagðist hún muna eftir því að hún og bræður hennar höfðu eitt sinn verið beðin um að fara út á tún og slétta úr þremur aflöngum og fremur lágum þúfum til að hafa eitthvað að gera. Fann hún þá kross einn lítinn úr málmí er tándist síðar.



*Mynd 43. Horft yfir traðirnar þar sem Sigríður Ólafsdóttir fann kross úr málmí og er talið að bænhús 2925-18 hafi hugsanlega staðið.*

Töldu menn líkur benda til að þarna hefði bænhúsið staðið og þúfurnar hafi verið gamlir veggir sokknir í jörð. Vegurinn mun þá hafa legið um hlaðið á gamla bænum og hólarnir eða þúfurnar voru rétt fyrir neðan traðirnar útundan bænum.

Heimildir benda til þess að bænhús hafi staðið að Skála í um 23 m fjarlægð suðvestan við miðlinu áætlaðrar línulagnar RARIK. Lagt er til að færa línulögn í um 15 m til austurs hjá minjum.

### Kelduskógar

Í svæðisskráningu árið 2004 voru 39 fornleifar skráðar að Kelduskógum. Skráð voru bæjarhóll (SM-217:001), útihús, mógrafir, leið, kvíar, fjárskýli, vörður, sel, fjárhús, smiðjur, mylla, kálgarður, hesthús, lambhús, stekki, uppsátur, túngarðar og traðir.<sup>56</sup> Einnig var Gamli-bær (SM-217:007), innan við Illukeldur, efst og Gamlibær (SM-217:035), tættur ofan við Selgilslæg, í örnefnaskrá sögð horfin undir veg.<sup>57</sup> Jörðin er fyrst nefnd í máldaga Berufjarðarkirkju frá 1397 og aftur 1491-1518.<sup>58</sup>



Mynd 44. Loftmynd af hnitsettum minjum út frá túnakorti.

**2925-19. Heimild um heimreið.** Á túnakorti frá 1919 er hægt að greina heimreið. Ekkert sést nú á vettvangi.

**2925-20. Heimild um Gamlabæ.** Í örnefnaskrá segir frá tóftum Gamlabæjar sem hurfu undir veg. Tóftirnar eru merktar inn þar sem vegur liggur upp að heimreið



Mynd 45. Horft til austurs yfir heimreiðina að Kelduskógum.

Kelduskógar skv. túnakorti. Ekkert sést á vettvangi.

<sup>56</sup> Sædis Gunnarsdóttir. (2004). „Menningarminjar í Djúpavogshreppi. Svæðisskráning.“ Fornleifastofnun Íslands. FS239-03191, bls. 43-46.

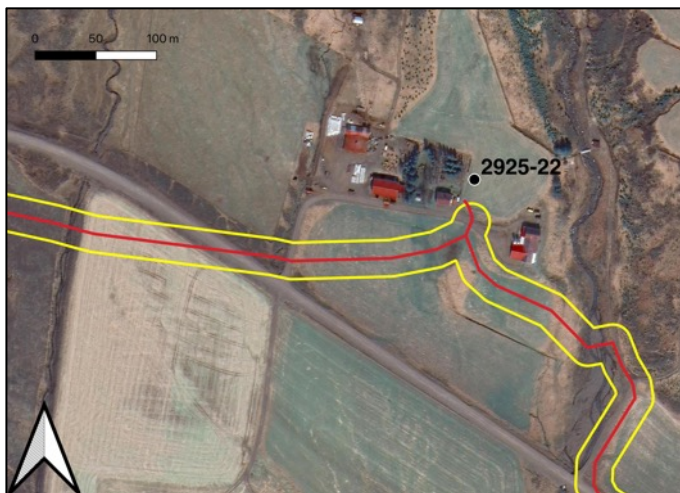
<sup>57</sup> Ármann Halldórsson. (1976). *Sveitir og jarðir í Múlaþingi*, III, bls. 397-399; DI IV, 202-203 og DI VII, 32; Sædis Gunnarsdóttir. (2004). „Menningarminjar í Djúpavogshreppi. Svæðisskráning.“ Fornleifastofnun Íslands. FS239-03191, bls. 43-46; Túnakort Kelduskóga.

<sup>58</sup> Ármann Halldórsson. (1976). *Sveitir og jarðir í Múlaþingi*, III, bls. 397-399; DI IV, 202-203 og DI VII, 32; Sædis Gunnarsdóttir. (2004). „Menningarminjar í Djúpavogshreppi. Svæðisskráning.“ Fornleifastofnun Íslands. FS239-03191, bls. 43-46; Túnakort Kelduskóga.



**2925-21. Heimild um bæjarstæði** skv. túnakorti 1919. Ekkert sést á vettvangi.

Í um 120 m fjarlægð norðan við nústandandi íbúðarhús eru greinanlegar tóftir á loftmynd. Að sögn ábúanda að Kelduskógum, Gests Reimarssonar, f. 1940, er elsta þekktu bæjarstæðið utan línulagnar, en það var fært eftir skriðuföll að bænum. Þegar túnakort af Kelduskógum er lagt yfir loftmynd virðist þó sem að línulögn fari yfir bæjarstæðið og heimreið sem getur um í heimildum og voru teiknuð inn á túnakortið árið 1919. Ekkert af þessu sést á vettvangi. Minjastofnun Íslands þarf að taka afstöðu til þess hvort heimilað er að leggja línulögn hjá íbúðarhúsinu að Kelduskógum eða hvort skilyrði verði sett við línulögnina, s.s. eftirlit fornleifafræðings.



Mynd 46. Hnitsetning minja 2925-22 að Hvannabrekku.

### Hvannabrekka

Hvannabrekka er nýbýli í landi Berufjarðar, stofnað árið 1955. Þar sem bæjarhúsin voru reist höfðu áður staðið beitarhús æðispöl utan við bæ.<sup>59</sup>

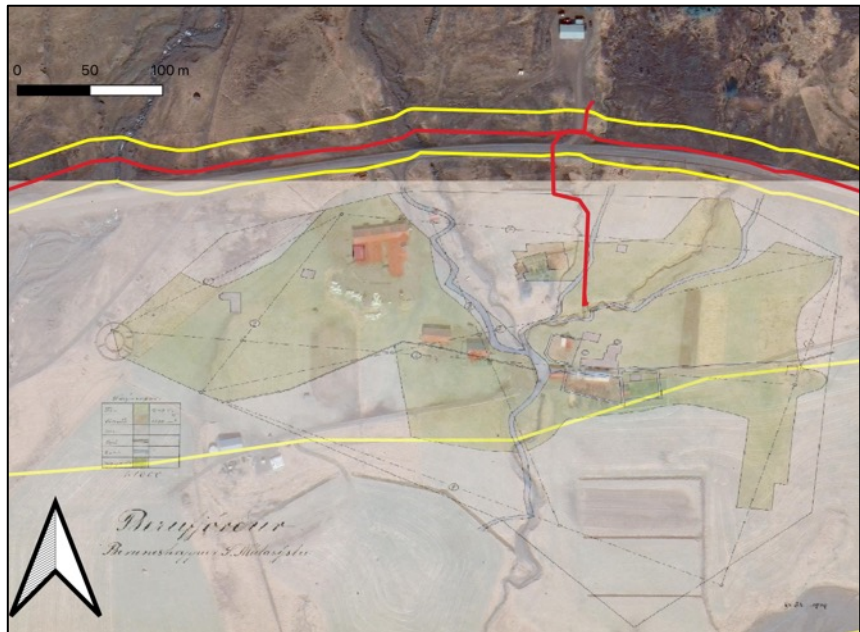
**2925-22. Heimild um beitarhús.** Ekkert sést á vettvangi. Beitarhúsið var hnitsett í um 18 m fjarlægð norðan við línulögn. Minjarnar teljast því ekki vera í hættu.

<sup>59</sup> Ármann Halldórsson. (1976). *Sveitir og jarðir í Múlapingi*, III, bls. 402-403.

## Berufjörður

Skráðar hafa verið 52 fornleifar í landi Berufjarðar undir númerinu SM-215.

Berufjörður var kirkjustaður (Ólafs kirkja), fyrst getið í kirknaskrá Páls biskups um 1200 og síðan í máldögum frá árunum 1370, 1397, 1482, 1491, 1518 og 1575. Jörðin var metin 30 hdr árið 1696 og



Mynd 47. Lína RARIK sýnd með rauðri miðlínu og gulri afmörkun. Á miðri mynd má sjá svæði fornleifaskráningar frá 2008 afmarkað. Túnakort Berufjarðar lagt yfir loftmynd.

er getið í Njálu. Skráð hafa verið útihús, refagildra, vörður, fjárhús, garðlög, leið, sæluhús, sel, stekkir, mógrafir, akrar, fjárskýli, uppsátur, naust, vörslugarðar, kvíar, mylla, leið og rétt í landi Berufjarðar. Einnig voru býlin Berufjarðarhjáleiga, SM-215:013, Selnes, SM-215:017, Hjalli, SM-215:018, Árnahús, SM-215:023, Guðfreðarstekkur, SM-214:024, Ólafssel, SM-215:026, Innri-Hjáleiga, SM-215:039, skráð í landi Berufjarðar. Berufjarðarhjáleiga, SM-216, var einnig skráð.<sup>60</sup> Fjallað var húsin að Berufirði í Húsakönnun Djúpavogs frá 2014.<sup>61</sup>

*Bæjarhóll Berufjarðar er í um 40 m fjarlægð sunnan við línulögn RARIK. Engar aðrar fornleifar fundust nálægt línulögn RARIK í landi Berufjarðar.*

## Melshorn

Melshorn er nýbýli í landi Berufjarðar, stofnað árið 1961.<sup>62</sup> Engar minjar fundust nálægt línulögn RARIK í landi Melshorns.

<sup>60</sup>Sædis Gunnarsdóttir. (2004). „Menningarminjar í Djúpavogshreppi. Svæðisskráning.“ Fornleifastofnun Íslands. FS239-03191, bls. 37-43; Þóra Pétursdóttir o.fl. (2008). „Fornleifaskráning vegna fyrirhugaðra vegaförum á Öxi og í botni Berufjarðar.“ Fornleifastofnun Íslands. FS403-08061, bls. 23-36.

<sup>61</sup>Guðrún Jónsdóttir, Ragnheiður Ragnarsdóttir, Páll Jakob Línal. (2014). „Húsakönnun í Djúpavogshreppi 2014.“ Teiknistofa Guðrúnar Jónsdóttur, bls. 92-98.

<sup>62</sup>Ármann Halldórsson. (1976). *Sveitir og jarðir í Múlaþingi*, III, bls. 403-404.

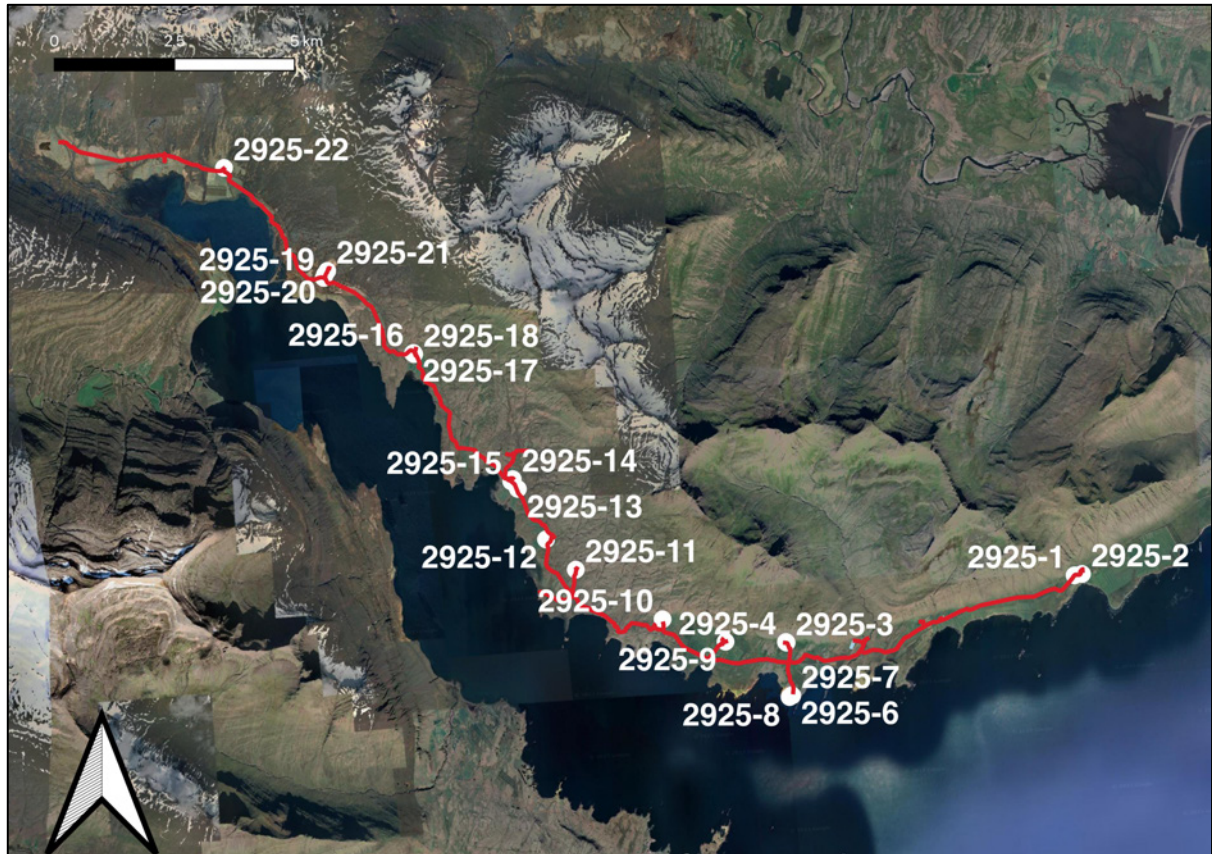
## Niðurstaða

Í töflu 1 er að finna lista yfir niðurstöðu fornleifaskráningarinnar. Engar friðlýstar fornleifar eru á línulagnarsvæðinu. Friðlýstar minjar eru að Gautavík<sup>63</sup> en þær eru utan línulagnarinnar eins og kom fram í umfjöllun um Gautavík. Tuttugu og tvær minjar fundust í námunda við línulögn RARIK á skráningarsvæðinu. Fjórtán þeirra teljast í hættu, þ.e. 2925-1 (Núpur-mannvirki), 2925-2 (Núpur-bæjarhóll), 2925-3 (Karlsstaðir-sáðreitir), 2925-9 (Berunesvegur), 2925-10 (Þiljuvellir-stekkur), 2925-11 (Fagrihvammur-grjótgarður), 2925-14 (Gautavík-bæjarhóll), 2925-15 (Gautavík-heimreið), 2925-16 (Skáli-traðir), 2925-17 (Skáli-bæjarhóll), 2925-18 (Skáli-bænhús), 2925-19 (Kelduskógar-Gamlibær), 2925-20 (Kelduskógar-heimreið) og 2925-21 (Kelduskógar-bæjarstæði). Lagt er til að lína verði færð á eftirfarandi stöðum: Í fyrsta lagi verði eldri breytingartilögum á línulögn ljósleiðara fylgt á þremur stöðum eins og kemur fram í skýrslunni (Krossi, á milli Steinaborgar og Karlsstaða og við Berunes). Í öðru lagi verði línulögn ljósleiðara fylgt að Núpi eins og kemur fram á bls. 7 og 8. Í þriðja lagi verði lína færð um 15 m til austurs hjá Fagrahvammi og í fjórða lagi verði lína færð um 15 m til norðurs hjá Skála eins og greint er frá í skýrslunni hér að framan. Minjastofnun Íslands þarf að taka afstöðu til varðveislu minja að 2925-3 (Karlsstaðir-sáðreitir), 2925-9 (vegur að Berunesi), 2925-10 (beitarhús að Þiljuvöllum), 2925-14 og 2925-15 (bæjarhóll og heimreið að Gautavík) og 2925-19 og 2925-20 (bæjarhóll og heimreið að Kelduskógum). Það er lokaákvörðun Minjastofnunar Íslands með hvaða hætti varðveislu eða frekari rannsóknum skuli vera háttað. Minnt er á að allar minjar sem eru eldri en 100 ára eru friðaðar og þeim fylgir 15 m friðhelgunarsvæði út frá ystu mörkum þeirra. Þegar ekki er hægt að tryggja öryggi fornleifa eða þær þarf að fjarlægja vegna fyrirhugaðra framkvæmda þarf að grípa til mótvægisáðgerða. Slíkar áðgerðir geta verið allt frá breyttri áætlun um framkvæmdir sem taka tillit til fornleifa (1. kostur), nákvæmri GPS staðsetningu og ljósmyndun, að nákvæmri fornleifarannsókn, s.s. könnunarskurðum. Þá er tekinn þverskurður í gegnum minjarnar, snið teiknað og ljósmyndað og gjóskulaga leitað til að aldursgreina eftir atvikum. Leita þarf leyfis Minjastofnunar Íslands í öllum tilfellum og stofnunin ákveður umfangið og setur þá skilmála sem henni kann að þykja nauðsynleg. Varast ber að nýta svæðin í kringum fornleifar sem geymslustaði eða brautir fyrir vélar og tæki, eða efnisgeymslur af hverju tagi nema að leyfi Minjastofnunar Íslands komi til með eða án skilmála sem stofnunin kann að setja.

---

<sup>63</sup> Ágúst Ó. Georgsson. (1990). *Fornleifaskrá. Skrá um friðlýstar fornleifar*. Fornleifanefnd - Þjóðminjasafn Íslands. Reykjavík, bls. 44.





Mynd 48. Yfirlit yfir minjar í nágrenni við línulögn RARIK í Berufirðinum.



Tafla 1.

Nr.	Teg.	Hættu mat	Hætta	Ástand	Aldur	Friðlýst ?	Mótvægisáðgerðir	ÍSNET hnit
2925- 1	Núpur <b>Heimild</b> Mannvirki	Framkv.	<u>Í hættu</u>	Ekki greinanleg	1800-1900	Nei	Minjar hnitsettar út frá túnakorti. <u>Lína færð 17 m til suðausturs.</u>	733414.2976 476359.2015
2925- 2	Núpur <b>Heimild</b> Bæjarhóll	Framkv.	<u>Í hættu</u>	Ekki greinanleg	800-1900	Nei	Minjar hnitsettar úr frá túnakorti. <u>Lína færð um 40 m til vesturs.</u>	733567.9961 476387.5651
2925- 3	Karlsstaðir <b>Heimild</b> Sáðreitir	Framkv.	<u>Í hættu</u>	Ekki greinanleg	1800-1900	Nei	Minjar hnitsettar út frá túnakorti. <u>Minjastofnun þarf að taka afstöðu til varðveislu minja.</u>	727419.27 474956.97
2925- 4	Karlsstaðir <b>Heimild</b> Bæjarhóll	Framkv.	Ekki hættu í	Ekki greinanleg	800-1900	Nei	Minjar hnitsettar út frá túnakorti.	727412.16 474962.03
2925- 5	Karlsstaðir <b>Tóftir</b> Naust eða hibýli	Framkv.	Ekki hættu í	Greinanleg	1800-1900	Nei	Minjar ljósmyndaðar og mældar upp.	727531.039 473857.612
2925- 6	Karlsstaðir <b>Grjóthrúga</b> Óþekkt	Framkv.	Ekki hættu í	Greinanleg	1800-1900	Nei	Minjar ljósmyndaðar og mældar upp.	727528.214 473862.762
2925- 7	Karlsstaðir <b>Grjóthrúga</b> Óþekkt	Framkv.	Ekki hættu í	Greinanleg	1800-1900	Nei	Minjar ljósmyndaðar og mældar upp.	727535.9236 473856.2790
2925- 8	Karlsstaðir <b>Steinhleðsla</b> Óþekkt	Framkv.	Ekki hættu í	Greinanleg	1800-1900	Nei	Minjar ljósmyndaðar og mældar upp.	727458.28 473816.05
2925- 9	Berunes <b>Heimild</b> Vegur	Framkv.	<u>Í hættu</u>	Ekki greinanleg	1800-1900	Nei	Minjar hnitsettar út frá túnakorti. <u>Minjastofnun þarf að taka afstöðu til varðveislu minja.</u>	726128.76 474971.85
2925- 10	Piljuvellir <b>Heimild</b> Stekkur	Framkv.	<u>Í hættu</u>	Ekki greinanleg	1800-1900	Nei	Minjar hnitsettar út frá túnakorti. <u>Minjastofnun þarf að taka afstöðu til varðveislu minja.</u>	724837.600 475444.123
2925-11	Fagrihvammur <b>Grjótgarður</b> Herslugarður og náthagi	Framkv.	<u>Í hættu</u>	Greinanleg	1920	Nei	Minjar ljósmyndaðar og mældar upp. <u>Færa línu 15 m til austurs.</u>	723023.10 476477.98
2925- 12	Runná <b>Heimild</b> Steinhleðsla	Framkv.	Ekki hættu í	Greinanleg	800-1900	Nei	Minjar hnitsettar út frá heimildum.	722410.48 477108.17
2925- 13	Gautavík <b>Tóftir</b> Mannvirki	Framkv.	Ekki hættu í	Greinanleg	1800-1900	Nei	Minjar ljósmyndaðar og mældar upp. <u>Merkja á vettvangi.</u>	721824.78 478159.67

Nr.	Teg.	Hættu mat	Hætta	Ástand	Aldur	Friðlýst ?	Mótvægisáðgerðir	ÍSNET hnit
2925- 14	Gautavík <b>Heimild</b> Bæjarhóll	Framkv.	<u>Í hættu</u>	Ekki greinanleg	800-1900	Nei	Minjar hnitsettar út frá túnakorti. <u>Minjastofnun þarf að taka afstöðu til varðveislu minja.</u>	721717.04 478363.13
2925- 15	Gautavík <b>Heimild</b> Heimreið	Framkv.	<u>Í hættu</u>	Ekki greinanleg	800-1900	Nei	Minjar hnitsettar út frá túnakorti. <u>Minjastofnun þarf að taka afstöðu til varðveislu minja.</u>	721683.689 478317.610
2925- 16	Skáli <b>Heimild</b> Traðir	Framkv.	<u>Í hættu</u>	Greinanleg	800-1900	Nei	Minjar ljósmyndaðar og mældar upp. <u>Lína færð 15 m til norðurs.</u>	719641.15 480970.84
2925- 17	Skáli <b>Minjar gamla bæjarins</b> Híbyli	Framkv.	<u>Í hættu</u>	Greinanleg	800-1900	Nei	Minjar ljósmyndaðar og mældar upp. <u>Lína færð 15 m til norðurs.</u>	719649.78 480976.91
2925- 18	Skáli <b>Heimild</b> Bænhús	Framkv.	<u>Í hættu</u>	Ekki greinanleg	800-1900	Nei	Minjar hnitsettar út frá heimildum. <u>Lína færð 15 m til norðurs.</u>	719667.608 480952.594
2925- 19	Kelduskógar <b>Heimild</b> Gamlibær	Framkv.	<u>Í hættu</u>	Ekki greinanleg	800-1900	Nei	Minjar hnitsettar út frá heimildum. <u>Minjastofnun þarf að taka afstöðu til varðveislu minja.</u>	717783.0 482539.3
2925- 20	Kelduskógar <b>Heimild</b> Heimreið	Framkv.	<u>Í hættu</u>	Ekki greinanleg	1800-1900	Nei	Minjar hnitsettar út frá túnakorti. <u>Minjastofnun þarf að taka afstöðu til varðveislu minja.</u>	717809.8 482612.4
2925- 21	Kelduskógar <b>Heimild</b> Bæjarstæði	Framkv.	<u>Í hættu</u>	Ekki greinanleg	1800-1900	Nei	Minjar hnitsettar út frá túnakorti. <u>Minjastofnun þarf að taka afstöðu til varðveislu minja.</u>	717855.9 482684.6
2925- 22	Hvannabrekk <b>a</b> <b>Heimild</b> Beitarhús	Framkv.	Ekki í hættu	Ekki greinanleg	1500-1900	Nei	Minjar hnitsettar út frá heimildum.	715708.08 484831.27

## Heimildir

Ágúst Ó. Georgsson. (1990). *Fornleifaskrá. Skrá um friðlýstar fornleifar*. Fornleifanefnd - Þjóðminjasafn Íslands. Reykjavík.

Ármann Halldórsson, (1976). *Sveitir og jarðir í Múlaþingi, III. bindi*, Búnaðarsamband Austurlands.

Bjarni F. Einarsson. (2019). „Fornleifaskráning í Berufirði vegna fyrirhugaðs ljósleiðara.“ Fornleifafræðistofan

Björn Lárusson. (1967). *Old Icelandic land register*. Gleeurup, Lundi.

Capelle, Torsten 1982. Untersuchungen auf dem mittelalterlichen handelsplatz Gautavík, Island. Köln.

Finnur N. Karlsson o.fl. (ritstj). (2000). *Múlasýslur. Sýslu- og sóknalýsingar*. Sögufélag. Örnefnastofnun Íslands.

Guðmundur Ólafsson, Guðrún Larsen. „Verslunarstaðurinn í Gautavík. Rannsókn á rúst I.“ Rannsóknaskýrslur Þjóðminjasafns 1979.

Guðrún Jónsdóttir, Ragnheiður Ragnarsdóttir, Páll Jakob Lindal. (2014). „Húsakönnun í Djúpavogshreppi 2014.“ Teiknistofa Guðrúnar Jónsdóttur.

Halldór Stefánsson. (1970). „Fornbýli og eyðibýli í Múlasýslum.“ *Múlaþing*, V, bls. 172-187.

Hjörleifur Guttormsson. (2002). „Austfirðir, frá Álftafirði til Fáskrúðsfjarðar.“ *Árbók Ferðafélags Íslands*.

Ingimar Sveinsson. (2003). *Djúpivogur: siglt og róið um firði og eyjasund*. Djúpavogshreppur.

*Íslenskt fornbréfasafn, I-XVI*. (1857-1972). Kaupmannahöfn/Reykjavík.

J. Johnsen. (1847). *Jarðatal á Íslandi*. Kaupmannahöfn.

Margrét Gilvadóttir Lundgren. (2018-2020). Fornleifaskráning vegna deiliskipulags á Steinaborg á Berufjarðarströnd, Suður-Múlasýslu.“ Unnið fyrir landeigendur.

Mehler, N, et al. (2020). „Gautavík – a trading site in Iceland re-examined.“ In: German Trade in the North Atlantic c. 1400-1700. Interdisciplinary Perspectives. AmS-Skrifter. University of Stavanger, bls. 227-243.

Kristján Eldjárn. (2016). *Kuml og haugfé úr heiðnum sið á Íslandi*. Þjóðminjasafn Íslands o.fl.

Lög um menningarminjar. Nr. 80, 29. júní 2012.

Minjavefsjá Minjastofnunar Íslands ([www.map.is/minjastofnun/#](http://www.map.is/minjastofnun/#))



Mehler, N, et al. (2020). „Gautavík – a trading site in Iceland re-examined.“ In: *German Trade in the North Atlantic c. 1400-1700. Interdisciplinary Perspectives*. AmS-Skrifter. University of Stavanger, bls. 227-243.

Ólafur Olavius. (1965). *Ferðabók* (II. bindi). Steindór Steindórsson frá Hlöðum íslenskaði, Bókafellsútgáfan, Reykjavík.

Sædís Gunnarsdóttir. (2004). „Menningarminjar í Djúpvogshreppi. Svæðisskráning.“ Fornleifastofnun Íslands. FS239-03191.

*Túnakort* (1919) fyrir Núp, Núpshjáleigu, Kross, Krosshjáleigu, Krossgerði, Fossgerði, Steinaborg, Karlsstaði, Berunes, Þiljuvelli, Fagrahvamm (Titlíng), Gautavík, Skála, Kelduskóga og Berufjörð ([testbirting.mannal.is](http://testbirting.mannal.is)).

Þóra Pétursdóttir o.fl. (2008). „Fornleifaskráning vegna fyrirhugaðra vegaframkvæmda á Öxi og í botni Berufjarðar.“ Fornleifastofnun Íslands. FS403-08061.

Örnefnastofnun (1972). Örnefnaskrá Núps, Núpshjáleigu, Kross, Krosshjáleigu, Krossgerði, Fossgerði, Steinaborgar, Karlsstaða, Beruness, Þiljuvalla, Fagrahvamms (Titlíngs), Gautavíkur, Skála, Kelduskóga og Berufjarðar í Beruneshreppi, Suður-Múlasýslu, nú Múlaþingi.