



**Fornleifaskráning vegna  
virkjanaframkvæmda hjá Gilsá,  
Eiðapínghá, Múlapíngi**



Rannveig Þórhallsdóttir

2022

*Forsíðumynd: Horft til vesturs yfir Gilsá.*



© Rannveig Þórhallsdóttir  
Unnið fyrir Orkusöluna/EFLU  
Október 2022

## Efnisyfirlit

<b>ABSTRACT</b> .....	<b>4</b>
<b>INNGANGUR</b> .....	<b>5</b>
<b>SKRÁNINGARSVÆÐIÐ</b> .....	<b>5</b>
<b>SKRÁNINGIN</b> .....	<b>5</b>
GILSÁRTEIGUR .....	6
<b>NIÐURSTAÐA</b> .....	<b>17</b>
<b>HEIMILDIR</b> .....	<b>20</b>



## **Abstract**

Archaeological registration nr. 2788 was done in August 2022 by Sagnabrunnur for Orkusalan regarding plans of a construction of a power station at Gilsá, Eiðabínghá, Múlabíngi. Ten archaeological remains were found within or near the registration area. Two of them were considered in danger and eight not in danger. The Cultural Heritage Agency of Iceland will decide on a sufficient preservation of the archaeological remains, according to the Icelandic Heritage Law Nr. 80/2012.

## **Inngangur**

Unnið er að undirbúningi Gilsárvirkjunar á vegum Orkusölnunnar í Eiðabínghá, Múlabíngi. Þessi fornleifaskráning er hluti af því undirbúningsferli. Samkvæmt 16. gr. laga um menningarminjar nr. 80/2012 skal skráning á fornleifum, húsum og mannvirkjum fara fram áður en gengið er frá leyfi til framkvæmda. Tilgangur fornleifaskráningarinnar er að kanna skv. þeim lögum heimildir og skoða virkjunarsvæðið á vettvangi til að meta eins nákvæmlega og unnt er hvort fornleifar sjáist á yfirborði eða geti leynst undir sverði. Að beiðni Orkusölnunnar/EFLU var starfsmaður Sagnabrunns ehf., Rannveig Þórhallsdóttir fornleifafræðingur ráðin til fornleifaskráningarinnar. Fulltrúi verkkaupa var Einar Andrésón hjá EFLU. Verkið fékk verkefnanúmerið 2788 hjá Minjastofnun. Sigurbirni Snæþórssyni og Helgu Guðmundsdóttur í Gilsárteigi 2 er þakkað fyrir yfirlestur og ábendingar um minjastaði.

## **Skráningarsvæðið**

Svæðið sem var fornleifaskráð liggur frá Gilsárteigi í Eiðabínghá, Múlabíngi, til austurs upp með Gilsá. Skráð var um 12 km langt svæði, 20 m sitthvoru megin við þrýstipípu, sem og afmörkuð svæði hjá inntaks-, jöfnunar- og veitulónum, aðkomuvegi, stöðvarhúsi og stíflustæði. Á mynd 1 má sjá afmörkun svæðisins.

## **Skráningin**

Í lögum um menningarminjar nr. 80/2012 eru allar fornleifar friðaðar og sumar friðlýstar. Friðun þýðir að óheimilt er að raska, hylja eða á nokkurn hátt breyta fornleifum nema með leyfi og að uppfylltum þeim skilyrðum sem Minjastofnun kann að setja. Óheimilt er einnig að veita leyfi til framkvæmda án vettvangskönnunar fornleifa, húsa og mannvirkja skv. 16. gr. laga um menningarminjar og 5. gr. reglna um skráningu jarðfastra menningarminja vegna skipulags og

framkvæmda nr. 620/2019. Með því að skrá fornleifar er hægt að taka fullt tillit til þeirra innan könnunarsvæðisins og koma í veg fyrir að þær verði fyrir skemmdum. Allar þær fornleifar á könnunarsvæðinu sem og annars staðar og eru eldri en 100 ára, eru friðaðar skv. lögnum. Friðlýstum fornleifum fylgir 100 m friðhelgt svæði út frá ystu sýnilegu mörkum þeirra skv. 22. gr. Um friðaðar fornleifar er 15 m friðhelgað svæði umleikis samkvæmt sömu grein. Sú hefð hefur þó komist á að fara ekki of nálægt fornleifum og taka tillit til eðlis þeirra og þarfa. Í *Sveitir og jarðir í Múlaþingi, Kumli og haugfé* og árbókum Ferðafélags Íslands var að finna greinargóðar vísbendingar um fornleifar, sem og við skoðun á túnakortum, jarðabókum og örnefnaskrá. Rannveig Þórhallsdóttir fornleifafræðingur fór á vettvang í góðu síðsumarsveðri dagana 20. og 26. ágúst 2022 og voru fornleifar mældar upp með Trimble Nomad 5.

## Gilsárteigur

Í *Sveitum og jörðum í Múlaþingi* er tekið fram að það séu: „álitleg virkjunarskilyrði í Gilsá“.<sup>1</sup> Fornt mat á Gilsárteigi var 20 hundruð (með hjáleigum).<sup>2</sup> Býlið kemur við sögu í Fljótsdælu og því gæti búseta þar verið jafngömul landnámi. Brennistaðir og Gilsárteigshjáleiga voru hjáleigur frá Gilsárteig og heimahjáleiga var í sama túni. Flatagerði hét afbýli frá Gilsárteig við fjallsrætur upp frá bæ. Þar sjást ummerki bygginga en ekki er kunnugt frá hvaða tíma. Í fjallinu voru þrenn beitarhús; Ystuhús byggði Þórarinn Jónsson, þau voru notuð til 1964. Snertispöl innar var Miðsel, notuð til 1966. Þriðju voru Selið, sem fjallað verður nánar um hér á eftir.<sup>3</sup> Á síðari hluta 19. aldar var fólksmargt í Gilsárteigi áður en Ameríkuferðir hófust og þéttbýlisstaðir fóru að laða til sín fólk. Við manntalið 1860 var þrífýlt í Gilsárteigi og fjórða býlið á heimahjáleigunni. Alls bjuggu 35 manns á búunum öllum. Þegar umferð var mest um heiðina var þar óslitinn gestagangur eins og kemur fram í dagbókum Sigmundar Longs sem var heimilisfastur þar um skeið. Til dæmis má nefna að árið 1863 voru 116 næturgestir að Gilsárteigi og árið 1864 voru þeir 146.<sup>4</sup>

<sup>1</sup> Ármann Halldórsson, 1975. *Sveitir og jarðir í Múlaþingi, II. bindi*, bls. 267.

<sup>2</sup> Enginn höfundur skráður. (1861). *Ný jarðabók fyrir Ísland, samín eptir tilskipun 27. Maímánaðar 1848 og allramildilegast staðfest með tilskipuna 1. aprilmánaðar 1861*. bls. 142.

<sup>3</sup> Kristján Eldjárn, 2016. *Kuml og haugfé úr heiðnum sið á Íslandi*, bls. 235-236; Ármann Halldórsson, 1975. *Sveitir og jarðir í Múlaþingi, II. bindi*, bls. 265-269; Orri Vésteinsson og Sædís Gunnarsdóttir, 1999. *Menningarminjar í Eiðaþinghá í Suður-Múlasýslu. Svæðisskráning*, bls. 27-30; Örnefnaskrá Gilsárteigs.

<sup>4</sup> Ármann Halldórsson, 1975. *Sveitir og jarðir í Múlaþingi, II. bindi*, bls. 266-267.

Árið 1902 var byggt áburðarhús í Gilsárteigi og 1904 voru unnar tvær „Elliðasléttur“ á mólendi. Í fasteignamati 1918 var getið um tvíbýli, útihús, vatnsveitu og sáðreiti. Þar stóð torfbaðstofa, portbyggð, sem var búið í til ársins 1935. Timburhús var byggt 1886 og árið 1898 byggði Þórarinn Benediktsson eldavélarhús.<sup>5</sup> Gömlu bæjarhúsin í Gilsárteigi voru úr torfi og stóðu á allmyndarlegum bæjarhóli skammt norðan við Gilsá. Um 100 m norðan við bæjarhólinn var annar hól sem hét Smiðjuhóll. Á milli hólanna var dálítill lægð, þar sem smiðjan er hóllinn dró nafn af, stóð. Nýju bæjarhúsin voru reist í lægðinni á milli hólanna og í vestur af henni. Upp úr 1950 fannst kuml við suðausturhorn gamla íbúðarhússins, framan í hólbarði. Þar fundust bein tveggja einstaklinga hjá Smiðjuhóli frá mörkum heiðni og kristni í kistu og smáhlutir með. Jón Steffenssen prófessor rannsakaði. Kumlin sneru NV-SA, hjá öðru var hnífur og það lá að líkindum í trékistu. Rétt austan við fyrra kumlið fannst seinna kumlið. Svört strik í jarðvegi bentu til þess að þar hafi verið trékista með loki. Í þeirri gröf fannst einnig hnífur og molar af viðarkolum og rauðablástursgjalli.<sup>6</sup>

***Þær minjar sem fjallað er um hér að framan eru allar utan þess svæðis sem er hér til skráningar, fyrir utan selminjar 2788-6 og 2788-7.***

### **2788-1. Heimild um ferjustað (kláfferju).**

Eins og segir hér að framan voru heimildir um kláfferju á Dráttarhamri og segir í *Sveitum og jörðum* að ummerki hennar sjáist enn til hliðar við núverandi brú. Í örnefnaskrá Gilsárteigs segir: „Dráttarhamar er við Gilsá, þar sem brúin liggur



Mynd 2. Horft yfir ferjustað og brú að Dráttarhamri hjá Gilsá, horft til NV.

<sup>5</sup> Ármann Halldórsson, 1975. *Sveitir og jarðir í Múlaþingi, II. bindi*, bls. 265-269.

<sup>6</sup> Kristján Eldjárn, 2016. *Kuml og haugfé úr heiðnum sið á Íslandi*, bls. 235-236; Ármann Halldórsson, 1975. *Sveitir og jarðir í Múlaþingi, II. bindi*, bls. 265-269; Orri Vésteinsson og Sædís Gunnarsdóttir, 1999; Jón Steffensen. „Kumlafundur að Gilsárteigi í Eiðaþinghá“. *Árbók Hins íslenska fornleifafélags*. 56. árg. 1959, bls. 121-126; *Menningarminjar í Eiðaþinghá í Suður-Múlasýslu. Svæðisskráning*, bls. 27-30; Örnefnaskrá Gilsárteigs.

yfir. Þar var áður kláfferja og er nafnið komið af því.“<sup>7</sup>

*Engin ummerki sáust á vettvangi en staðsetning kláfferjunnar var hnitsett út frá lýsingu. Staðsetning ferjunnar var hnitsett í um 33 m fjarlægð sunnan við þrýstipípu vegna virkjunar og teljast minjarnar því ekki vera í hættu.*

### **2788-2. Heimild um myllu.**

Mylla var við Unalæk og önnur við vatnsveituskurð úr Gilsá utan við Grásteinsholt skammt suður af bæ sem var notuð fram yfir fyrri stríðsárin. Í örnefnaskrá segir: „Það voru tvær myllur í Gilsárteigi, önnur í Myllufossi í Unalæk og hin í vatnsveituskurði úr Gilsá, sem var tekinn innan við Hádegisholt og leiddur niður utan við Grásteinsholt. Þar var myllan, og hún var notuð fram yfir fyrra stríð. Nú eru þar tún.“<sup>8</sup>

*Engin ummerki um mylluna við Gilsá sást á vettvangi. Hún var hnitsett út frá upplýsingum frá landeiganda, Sigurbirni Snæþórssyni, f. 1955. Myllan var hnitsett í um 180 m fjarlægð norðan við þrýstipípu vegna virkjunar og telst því ekki vera í hættu.*

### **2788-3. Heimild um fornan vörslugarð.**

Heimildir eru um fornan vörslugarð innan frá Gilsá og út hjá Borgfirðingavaði á Unalæk, þaðan niður rétt utan við núverandi bæjarhús og síðan fram í Gilsá við Dráttarhamar. Nú er garðurinn horfinn undir tún.



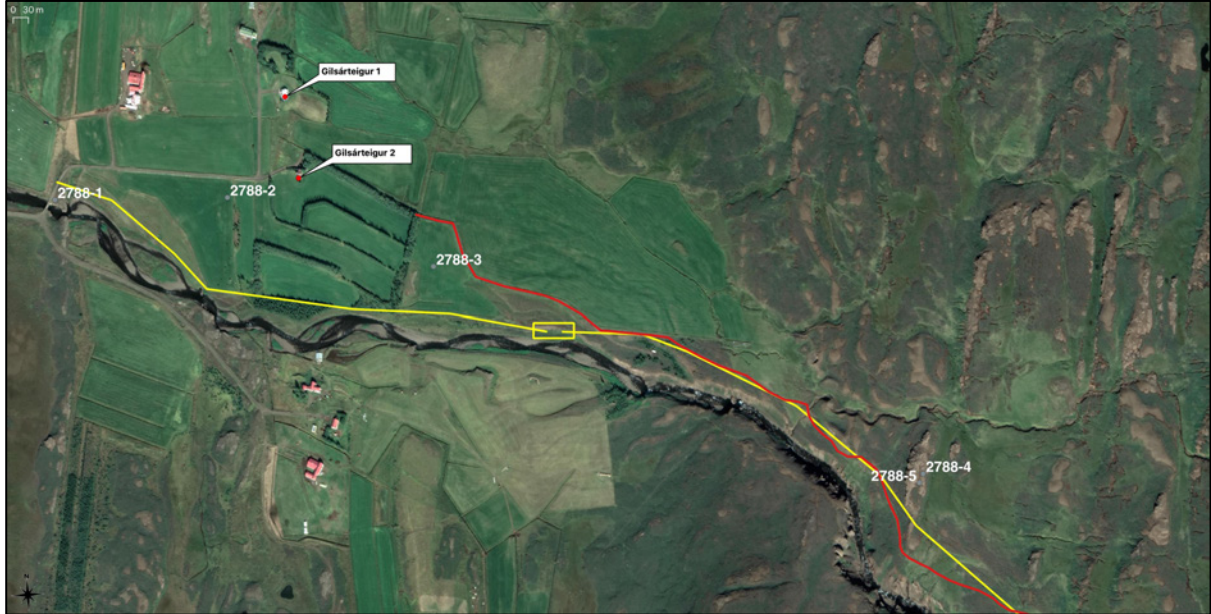
Mynd 3. Horft til vesturs þar sem heimildir benda til að vörslugarður hafi verið.

<sup>7</sup> Örnefnaskrá Gilsárteigs; Ármann Halldórsson, 1975. *Sveitir og jarðir í Múlaþingi, II. bindi*, bls. 266-269.

<sup>8</sup> Örnefnaskrá Gilsárteigs.



Á mynd 3 er horft yfir þar sem talið er að vörslugarðurinn hafi verið skv. landeiganda, Sigurbirni Snæþórssyni. Engin ummerki um vörslugarðinn sáust á vettvangi. Því er erfitt að segja til um nákvæma hnitsetningu. Telja má líklegt að hann sé um það bil í um 90 m fjarlægð norðan við þrýstipípu vegna virkjunar. Minjarnar teljast ekki vera í hættu.



Mynd 4. Yfirlitsmynd af staðsetningu minja 2788-1, 2788-2 og 2788-3, 2788-4 og 2788-5.

#### 2788-4. Varða.

Við vettvangsskoðun fannst lítil varða á klettabelti, í um 1,6 km fjarlægð austan við Gilsárteig II og um 170 m fjarlægð norðan við Gilsá. Varðan er um 0,5 m í þvermál, um fimm raðir steina neðst og fimm umraðir á hæðina.



Mynd 5. Varða 2788-4. Horft til NV að Gilsárteigi.

*Varðan var mæld upp í um 57 m fjarlægð norðan við þrýstipípu vegna virkjunar og teljast minjarnar því ekki vera í hættu.*

### **2788-5. Varða.**

Við vettvangsskoðun fannst varða á klettabelti, í um 1,6 km fjarlægð austan við Gilsárteig

II og um 200 m fjarlægð norðan við Gilsá. Varðan er um 1 m í þvermál, um þrjár raðir steina neðst (stórir steinar) og sjö umraðir á hæðina, hæð um 1,3 m. Varðan er nánast ferhyrnd í laginu.

*Varðan var mæld upp í um 71 m fjarlægð norðan við þrýstipípu vegna virkjunar og teljast minjarnar því ekki vera í hættu.*



Mynd 6. Varða 2788-5. Horft til NV að Gilsárteigi.



Mynd 7. LiDAR mynd, gerð í Polycam, af vörðu 2788-5, tekin á Iphone 12pro. Horft til NA.



Mynd 8. Yfirlitsmynd af staðsetningu minja 2788-6, 2788-7 og 2788-9 miðað við þrýstípípu (gul lína). Rauð lína eru minjar 2788-10 (vegur).

### 2788-6. Selið. Tóftir beitarhúss.

Mældar voru upp vel grónar tóftir í um 180 m fjarlægð norðaustan við Gilsá. Í örnefnaskrá Gilsárteigs eru húsin nefnd Selið. Þar segir: „Á Selhúsum (Selinu) eru heillegar tættur, og voru húsin síðast notuð 1944. Húsin eru ca 2,5 km frá bæ.“ Þar segir einnig: „Fast við ána nokkru ofan en hin beitarhúsin eru



Mynd 9. Selið, tóftir 2788-6. Horft til NV.

Selhús, enn beitarhús frá Gilsárteigi og elst af beitarhúsunum enda eru engjar þar nærtækar. Fast við húsin rennur lækur í Gilsána sem heitir Sellækur“.<sup>9</sup> Tóftirnar virðast eldri, þ.e. eru jarðsokknari en tóftir 2788-7. Þær eru með garða fyrir miðju, liggja A-V, með inngangi til V.

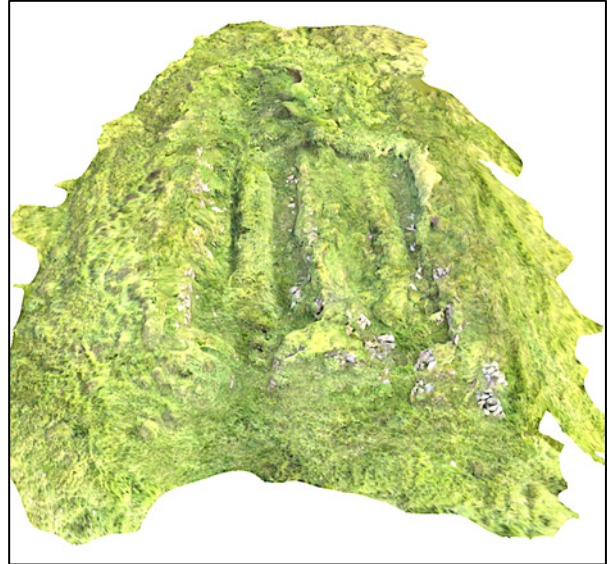
<sup>9</sup> Örnefnaskrá Gilsárteigs.

Stærð 8,2x14 m að utanmáli. Vegghæð um 0,6-1 m. Austanvert í tóftinni er rými, 4x2 m, liggur N-S. Þar hefur líklega verið hlaða.

*Tóftin var mæld upp í um 75 m fjarlægð norðan við þrýstípu vegna virkjunar og telst því ekki vera í hættu.*



Mynd 10. LiDAR mynd, gerð í Polycam af tóft 2788-6, tekin á Iphone 12pro. Horft til NA.



Mynd 11. LiDAR mynd, gerð í Polycam, tekin á Iphone 12pro, af tóft 2788-7. Horft til NA.

### 2788-7. Selið. Tóftir beitarhúss.

Eins og nefnt var hér að framan eru beitarhúsin Selið (einnig nefnd Selshús og Selhús) utan við Gilsárgilið. Í örnefnaskrá segir: „Á Selhúsum (Selinu) eru heillegar tættur, og voru húsin síðast notuð 1944. Húsin eru ca 2,5 km frá bæ.“

Þar segir einnig: „Fast við ána nokkru ofan en hin beitarhúsin eru



Mynd 12. Selið, tóftir beitarhúss 2788-7. Horft til NV.

Selhús, enn beitarhús frá Gilsárteigi og elst af beitarhúsunum enda eru engjar þar nærtækar. Fast við húsin rennur lækur í Gilsána sem heitir Sellækur“.<sup>10</sup> Beitarhúsin eru grjóthlaðin, tvístæð, með garða fyrir miðju beggja rýmanna. Húsin er 16x28 m að utanmáli. Einnig er rými austanvert í beitarhúsunum sem hefur líklega gengt hlutverki hlöðu, um 5 m að þvermáli.

<sup>10</sup> Örnefnaskrá Gilsárteigs.

Í *Sveitum og jörðum* er sagt frá draugagangi eða ásóknum í Selinu.<sup>11</sup> Á Ísmús er enn fremur varðveitt heimild (SÁM 84/16 EF 263) um að reimt hafi verið í beitarhúsunum við Gilsárgil. Heimildarmaður var Sigurbjörn Snjólffsson, (f. 1893). Sigurbjörn hafði fé þar um tuttugu ára skeið og taldið hann að fé hafi verið stýggara í þeim húsum en hann hafði séð annars staðar. Iðulega sáust ljós í húsunum eftir að hætt var að nota þau. Nokkrum sinnum sá Sigurbjörn ljósið hreyfast frá húsunum. Samkvæmt munnmælum er reimleikinn rakinn til þess að eitt sinn var unglingspiltur sem gætti fjár á þessum húsum. Þegar hann kom heim einn daginn vantaði eitthvað af fénu. Hann fékk slæmar viðtökur og var sagt að finna það sem vantaði. Smaladrengurinn fór af stað, nauðugur og hryggur. Þegar fólk fór að undrast um hann fannst hann hengdur í Selinu fyrir garðahöfðinu, hafði fest snærisspotta upp um raft og stýtt sér þar aldur. Um sannleiksgildi þessarar sögu gat Sigurbjörn ekki fullyrt, en enginn gat útskýrt ljósin í húsunum.<sup>12</sup>

*Tóftirnar voru mældar upp í 40 m fjarlægð norðan við þrýstípípu vegna virkjunar og teljast því ekki vera í hættu.*

### **2788-8. Brennistaðarétt. Hleðsla.**

Í örnefnaskrá segir:

„Brennistaðarétt dregur nafn af því að Brennistaðamenn fengu að nota hana á vorin að spekja lömb sín áður en þeim var sleppt á daginn. Réttin er sveigmyndaður hvammur með háu standbergi frá Gilsárfossi að Skeiðmelahorni. Þar var grjótgarður hlaðinn fyrir. Þetta er óvenju grösugur hvammur. Fossinn heitir Olnbogafoss af því að gilið myndar olnboga sunnan megin ár í Ormsstaðalandi.“<sup>13</sup>

*Hleðsla Brennistaðaréttar er greinileg á um 10 m kafla við Gilsá, veggir um meter á þykkt og um 0,5-1 m á hæð.*



*Mynd 13. Olnbogafoss og Brennistaðarétt 2788-8. Horft til SA.*

<sup>11</sup> Ármann Halldórsson, 1975. *Sveitir og jarðir í Múlaþingi, II. bindi*, bls. 268-269.

<sup>12</sup> Ísmús, SÁM 84/16 EF 263. Heimildarmaður Sigurbjörn Snjólffsson, (f. 1893).

<sup>13</sup> Örnefnaskrá Gilsárteigs.

*Brennistaðarétt var hnitsett í um 130 m fjarlægð vestan við þrýstípípu vegna virkjunar og teljast minjarnar því ekki vera í hættu.*

### **2788-9. Ræsi.**

Sigurbjörn Snæþórsson í Gilsárteigi benti skýrsluhöfundu á hlaðið ræsi undir veginum hjá Gilsá. Hann telur að ræsið hafi verið hlaðið árið 1884, þegar Norðmaðurinn Niels Hovdenak stjórnaði vegabótum um Gilsárdal.<sup>14</sup>

*Ræsið, sem heimildir benda til að sé frá 1884, er í 3 m fjarlægð austan við þrýstípípu vegna virkjunar og því teljast minjarnar í hættu. Lagt er til að áætluð leið þrýstípípunnar verði færð um 15 m til vesturs til að koma í veg fyrir að minjarnar verði fyrir hnjaski.*



Mynd 14. Ræsi, 2788-9. Horft til V.

### **2788-10. Forn leið/Hlaðinn vegur.**

Um Gilsárdal lá fjölfarin kaupstaðaleið þegar Úthéraðsmenn versluðu á Seyðisfirði, þ.e. frá því um 1840 og fram á annan áratug 20. aldar.<sup>15</sup> Í örnefnaskrá segir: „Sunnanvert við Dragafjall er Þófadalur og liggur til Loðmundarfjarðar. Stuttu þar sunnar er Afréttarskarð: það var allfjölfarin



Mynd 15. Steinhlaðinn vegur 2788-10. Horft til A.

<sup>14</sup> Náttúrumæraskrá Helga Hallgrímssonar, kafli 2.3., Gilsá. Sótt þann 20. september 2022 á: <https://geo.alta.is/nms/?nr=2.3&lng=-14.2675787154884&lat=65.3564473386204&z=15>; Fréttir frá Íslandi, 11. árg. 1884, bls. 10. Sótt þann 20. september 2022 á: <https://timarit.is/page/2045030#page/n7/mode/2up>

<sup>15</sup> Ármann Halldórsson, 1975. *Sveitir og jarðir í Múlaþingi, II. bindi*, bls. 266.

vetrarleið til Seyðisfjarðar.<sup>16</sup> Á Ísmús er varðveitt heimild (SÁM 84/17 EK 20) um ferðir á milli Gilsársteigs og Seyðisfjarðar upp með Gilsá 1912, heimildamaður Sigurbjörn Snjólfsson (f. 1893). Hann rifjaði upp þegar allt var flutt á klökkum eða á bakinu og voru ferðalög yfir heiðina þá oft mjög tvísýn og ekki komu allir til baka.<sup>17</sup>



Talið er að leiðin hafi verið notuð til *Mynd 16. Steinhlaðinn vegur 2788-10. Horft til A.*

forna, jafnvel allt frá fyrstu búsetu á svæðinu, eins og fornleifar sem fundist hafa nálægt leiðinni benda til.<sup>18</sup> Samkvæmt Jóni Kristjánssyni bónda í Gilsárteigi lá hin forna vetrarleið á milli Eiðapinghár og Seyðisfjarðar um Afréttarskarð. Sú leið var snjóléttari en gamli vegslóðinn sem liggur um Vestdalsheiði. Leiðin sem lá í gegnum Afréttarskarð styttri leiðina um tvo tíma fyrir fótgangandi mann frá Gilsárteigi til Seyðisfjarðar. Styttri leiðin sem Jón lýsti frá Gilsárteigi inn í Vestdal fylgdi Gilsánni að Innri-Lambadalsá, síðan var stefnt upp með henni að Afréttarskarði. Sjá má nokkuð ofarlega í þessari leið vörður sem standa við vatn og sýndu stefnu leiðarinnar yfir Afréttarskarð. Þegar niður úr skarðinu er komið er farið framhjá fundarstað „fjallkonunnar“<sup>19</sup> og niður í Vestdal.<sup>20</sup> Séra Einar Hjörleifsson lýsti leiðinni einnig í sýslu- og sóknalýsingu Dvergasteins- og Fjarðasóknar árið 1840 sem 3 mílu langri og „Vestdalsheiði,...[...].. er þá farin frá Vestdal, inn dalinn, upp heiðina hjá Vestdalvatni og so út Gilsárdal á útbæi í Eiðapinghá.“<sup>21</sup> Eins og áður hefur komið fram þá stjórnaði Niels Hovdenak árið 1884 vegabótum um Gilsárdal<sup>22</sup> og sjást víða ummerki (hleðslur), sjá myndir 15 og 16, kort frá 1948 á mynd 17 og rauðmerkta leið á mynd 18. Vegurinn var hnitsettur á um

<sup>16</sup> Örnefnaskrá Gilsársteigs.

<sup>17</sup> Ísmús, SÁM 84/17 EF. Heimildarmaður Sigurbjörn Snjólfsson, (f. 1893).

<sup>18</sup> Rannveig Þórhallsdóttir, 2018, „Fjallkonan. “Sér hún hátt og langt um veg“ – hinsta hvíla konu frá 10. öld á Vestdalsheiði. Síð-fræðileg greining á mannvistarleifum og gripum. MA ritgerð í fornleifafræði, Háskóli Íslands.

<sup>19</sup> Hinstu hvílu konu frá 10. öld.

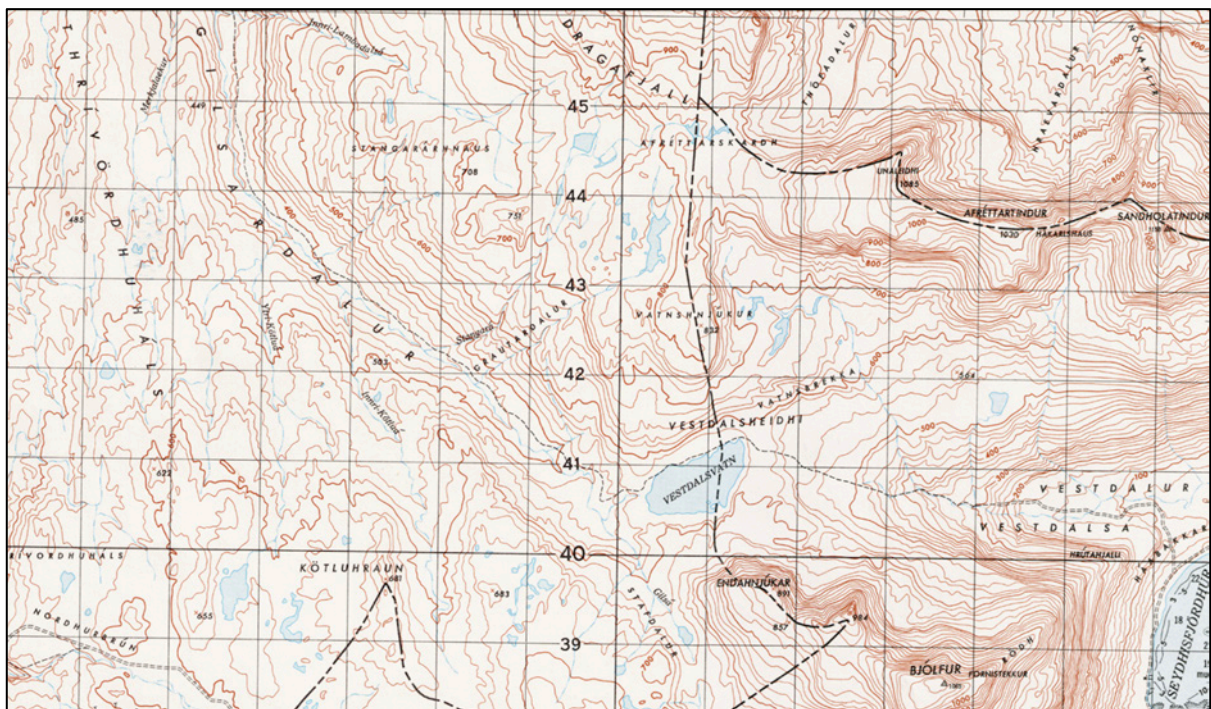
<sup>20</sup> Rannveig Þórhallsdóttir, 2018, „Fjallkonan. “Sér hún hátt og langt um veg“ – hinsta hvíla konu frá 10. öld á Vestdalsheiði. Síð-fræðileg greining á mannvistarleifum og gripum. MA ritgerð í fornleifafræði, Háskóli Íslands; Sigurður Bergsteinsson, „Fjallkonan“: fundur leifa 10. aldar konu við Afréttarskarð.“ *Tímaritið Glettingur*, 15(1), bls. 32–36.

<sup>21</sup> Finnur Karlsson o.fl., 2000, *Múlasýslur. Sýslu- og sóknalýsingar Hins Íslenska Bókmenntafélags 1839–1874*. Sögufélag. Örnefnastofnun Íslands. Reykjavík, bls. 251.

<sup>22</sup> Náttúrumæraskrá Helga Hallgrímssonar, kafli 2.3., Gilsá. Sótt þann 20. september 2022 á: <https://geo.alta.is/nms/?nr=2.3&lng=-14.2675787154884&lat=65.3564473386204&z=15>

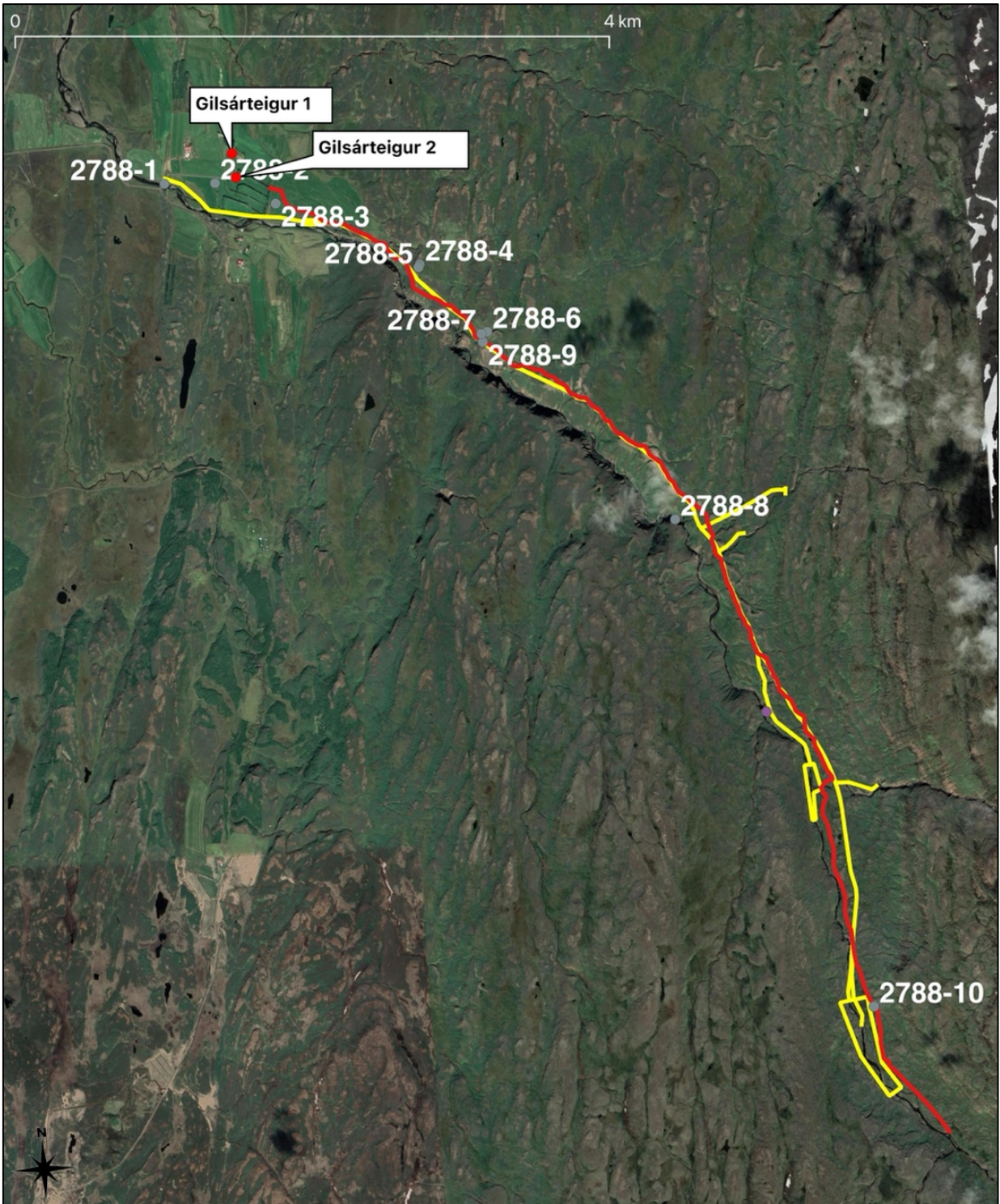
8,7 km löngu og um 3 m breiðu svæði í nálægð við framkvæmdasvæði vegna virkjunar en öll forna leiðin til Seyðisfjarðar er lengri.

*Forna leiðin var hnitsett út frá korti bandaríska hersins frá 1948.<sup>23</sup> Í námunda við þrýstipípu vegna virkjunar má sjá steinhleðslur sem taldar eru tilheyra vegabótunum frá 1884. Hleðsla í fornu leiðinni/hlaðna veginum 2788-10 var mæld upp á einum stað, ásamt því að ræsi 2788-9 var hnitsett á leiðinni. Minjarnar eru víða mjög nálægt áætlaðri leið þrýstipípu og sumsstaðar þverar áætluð leið þrýstipípunnar gamla veginn. Lagt er til að leiðinni verði raskað eins lítið og hægt er og gætt verði sérstaklega að steinhleðslum, ræsum og öðrum minjum um vegafamkvæmdirnar frá 1884 og fornu leiðinni frá Gilsárteigi til Seyðisfjarðar.*



Mynd 17. Kort frá 1948 þar sem forna leiðin upp með Gilsánni að Vestdalsvatni og inn Vestdalinn er teiknuð upp.





Mynd 18. Yfirlitmynd af þrýstípi, stöðvarhúsi og stíflustæði (sýnt með gulu). Forn leið er sýnd með rauðu, sem og hnitsettar minjar 2788-1 til 2788-10.

## Niðurstaða

Mældar voru upp tíu fornleifar sem ber að vernda skv. 22. gr. laga nr. 80/2012. Af þeim voru tvær í hættu vegna áforma um virkjanaframkvæmdir. Lagt er til að lína þrýstipípu vegna virkjunar verði færð um 15 m til vesturs í námunda við skráðar minjar 2788-9 (ræsi), eins og kemur fram í töflu 1. Minjar 2788-9 (ræsi) og 2788-10 (forn leið - hleðslur) eru taldar vera frá 1884, jafnvel eldri. Því er mikilvægt að þeim minjum verði ekki raskað við virkjunarframkvæmdirnar.

Átta minjar, 2788-1 til 2788-8 töldust hins vegar ekki í hættu vegna tilhlýðilegrar fjarlægðar við framkvæmdarsvæði vegna virkjunarframkvæmda. Engar friðlýstar minjar (með 100 m friðlýsingarradíus) fundust á svæðinu.

Bent er á að allar minjar sem eru eldri en 100 ára eru friðaðar og þeim fylgir 15 m friðhelgunarsvæði út frá ystu mörkum þeirra. Þegar ekki er hægt að tryggja öryggi fornleifa eða þær þarf að fjarlægja vegna fyrirhugaðra framkvæmda þarf að grípa til mótvægisáðgerða. Slíkar áðgerðir geta verið allt frá breyttri áætlun um framkvæmdir sem taka tillit til fornleifa (1. kostur), nákvæmri GPS staðsetningu og ljósmyndun, að nákvæmri fornleifarannsókn, s.s. könnunarskurðum. Þá er tekinn þverskurður í gegnum minjarnar, snið teiknað og ljósmyndað og gjóskulaga leitað til að aldursgreina eftir atvikum. Leita þarf leyfis Minjastofnunar Íslands í öllum tilfellum og stofnunin ákveður umfangið og setur þá skilmála sem henni kann að þykja nauðsynleg. Varast ber að nýta svæðin í kringum fornleifar sem geymslustaði eða brautir fyrir vélar og tæki, eða efnisgeymslur af hverju tagi nema að leyfi Minjastofnunar Íslands komi til með eða án skilmála sem stofnunin kann að setja.

Nr.	Teg.	F j .	Hættu mat	Hætta	Ástand	Aldur	Frið lýst ?	Mótvægisáðgerð ir	ÍSNET hnit
2788- 1	Gilsárteigur <b>Heimild</b> Ferjustaður	1	Framkv.	Ekki í hættu	Ekki greinanleg	1800- 1900	Nei	Minjar hnitsettar	717416,9 549562,8
2788- 2	Gilsárteigur <b>Heimild</b> Mylla	1	Framkv.	Ekki í hættu	Ekki greinanleg	1800- 1900	Nei	Minjar hnitsettar	717758,4 549568,0
2788- 3	Gilsárteigur <b>Heimild</b> Vörslugarður	1	Framkv.	Ekki í hættu	Ekki greinanleg	1800- 1900	Nei	Minjar hnitsettar	718164,5 549431,6
2788- 4	Gilsárteigur <b>Varða</b> Samgöngubót	1	Framkv.	Ekki í hættu	Greinanleg	1930- 1945	Nei	Mældar upp og hnitsettar.	719134,42 549022,56
2788- 5	Gilsárteigur <b>Varða</b> Samgöngubót	1	Framkv.	Ekki í hættu	Greinanleg	1800- 1900	Nei	Minjar hnitsettar	719126,46 549004,69
2788- 6	Gilsárteigur <b>Selið</b> Beitarhús	1	Framkv.	Ekki í hættu	Greinanleg.	1800- 1900	Nei	Minjar mældar upp og hnitsettar.	719588,89 548570,51
2788- 7	Gilsárteigur <b>Selið</b> Beitarhús	1	Framkv.	Ekki í hættu	Greinanleg	1800- 1900	Nei	Mældar upp og hnitsettar.	719549,034 548556,477
2788- 8	Gilsárteigur <b>Rétt</b> Hleðsla	1	Framkv.	Ekki í hættu	Greinanleg	1800- 1900	Nei	Mældar upp og hnitsettar.	720854,9 547308,2
2788- 9	Gilsárteigur <b>Ræsi</b> Hleðsla	1	Framkv.	Í hættu	Greinanleg	1884 eða eldri	Nei	Mældar upp og hnitsettar. Færa þrýstípi 15 m til vesturs.	719560,29 548500,31
2788- 10	Gilsárteigur <b>Forn leið</b> Hlaðinn vegur	1	Framkv.	Í hættu	Greinanleg.	1884 eða eldri	Nei	Minjar mældar upp. Gæta að varðveislu hleðslna og ræsa.	722193,83 544030,93

Tafla 1. Skráðar og uppmældar fornleifar nálægt framkvæmdasvæðinu.

## Heimildir

Ágúst Ó. Georgsson. (1990). *Fornleifaskrá. Skrá um friðlýstar fornleifar*. Fornleifanefnd - Þjóðminjasafn Íslands. Reykjavík.

Ármann Halldórsson, (1975). *Sveitir og jarðir í Múlaþingi, II. bindi*, Búnaðarsamband Austurlands.

Enginn höfundur skráður. (1861). *Ný jarðabók fyrir Ísland, samin eptir tilskipun 27. Maímánaðar 1848 og allramildilegast staðfest með tilskipuna 1. aprílmánaðar 1861*.

Finnur N. Karlsson, Indriði Gíslason, Páll Pállson (ritstj.). (2000). *Múlasýslur. Sýslu- og sóknalýsingar Hins Íslenska Bókmenntafélags 1839–1874*. Sögufélag. Örnefnastofnun Íslands. Reykjavík.

Fréttir frá Íslandi, 11. árg. 1884, bls. 10. Sótt þann 20. september 2022 á: <https://timarit.is/page/2045030#page/n7/mode/2up>

Helgi Hallgrímsson. (2010). Náttúrumæraskrá Fljótsdalshéraðs, kafli 2.3., Gilsá. Sótt þann 20. september 2022 á: <https://geo.alta.is/nms/?nr=2.3&lng=-14.2675787154884&lat=65.3564473386204&z=15>

Jón Árnason. (1993). *Íslenskar þjóðsögur og ævintýri*. I-VI. Reykjavík.

Jón Steffensen. „Kumlafundur að Gilsárteigi í Eiðaðinghá“. *Árbók Hins íslenska fornleifafélags*. 56. árg. 1959, bls. 121-126.

Kortasafn Landmælinga Íslands á lmi.is. Kortaflokkur AMS C762, kortanúmer 6222 I. Útgafuár 1948. Gefið út í D.C. Washington.

Kristján Eldjárn. (2016). *Kuml og haugfé úr heiðnum sið á Íslandi*, Þjóðminjasafn Íslands o.fl.

*Lög um menningarminjar*. Nr. 80, 29. júní 2012.

*Minjavefsjá Minjastofnunar Íslands* ([www.map.is/minjastofnun/#](http://www.map.is/minjastofnun/#))

Orri Vésteinsson og Sædís Gunnarsdóttir. (1999). *Menningarminjar í Eiðaðinghá í Suður-Múlasýslu*. Fornleifastofnun Íslands ses. Skýrsla FS075-98084.

Rannveig Þórhallsdóttir. (2020). „Fornleifaskráning vegna lagningar ljósleiðara á Héraði, 1. áfangi. Eiðaðinghá.“ Sagnabrunnur.

Rannveig Þórhallsdóttir, 2018, „Fjallkonan. “Sér hún hátt og langt um veg“ – hinsta hvíla konu frá 10. öld á Vestdalsheiði. Síð-fræðileg greining á mannvistarleifum og gripum. MA ritgerð í fornleifafræði, Háskóli Íslands.

Sigurður Bergsteinsson. (2005). „„Fjallkonan“: fundur leifa 10. aldar konu við Afréttarskarð.“ *Timaritíð Glettingur*, 15(1), bls. 32–36.

*Túnakort fyrir Gilsárteig* (1918-1919). Þjóðskjalasafn Íslands, Reykjavík. Höf. Helgi Gíslason og Sigmar B. Guttormsson Hjarðar. Þjóðskjalasafn Íslands, Reykjavík.

Örnefnaskrá. (1970). *Skrá yfir örnefni, Gilsárteig í Eiðahreppi, Suður-Múlasýslu*. Eiríkur Eiríksson, Örnefnastofnun.