



Sagnabrunnur

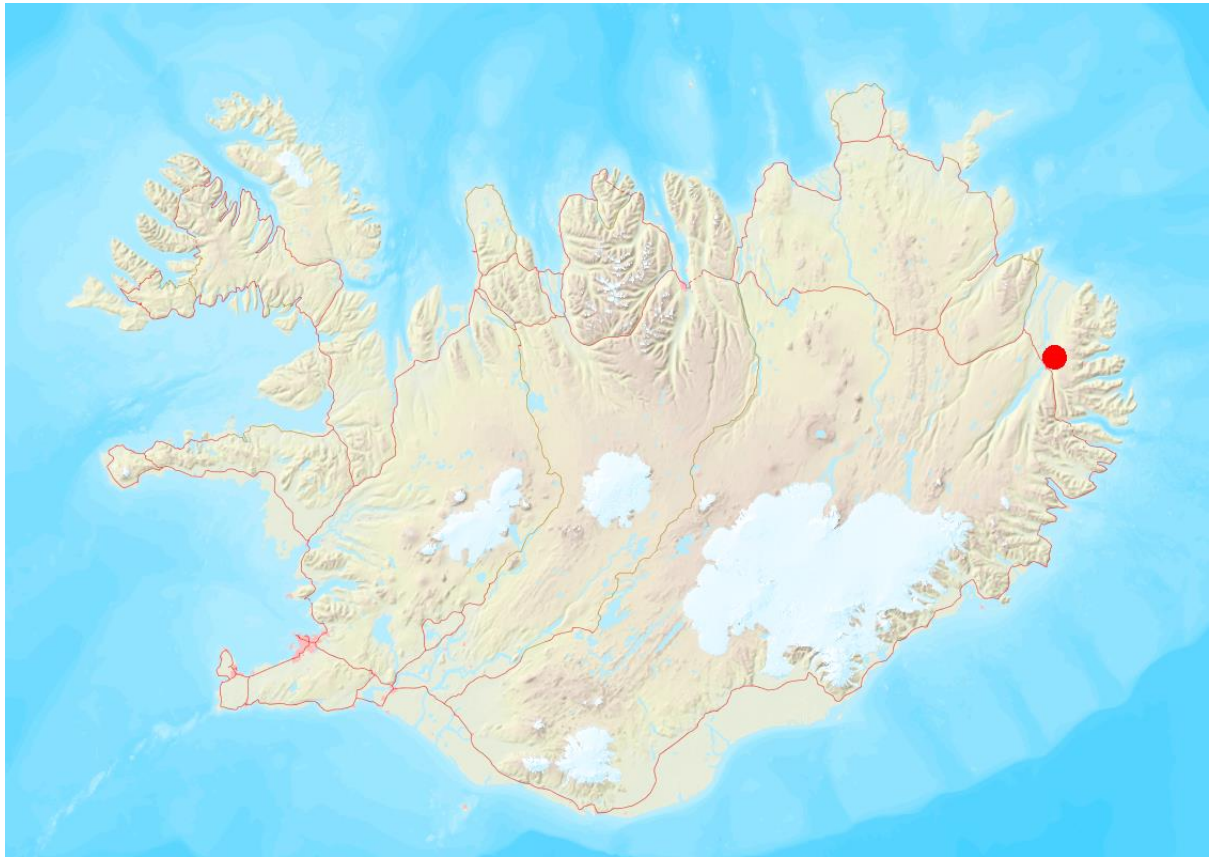
**Fornleifaskráning vegna hitaveitulagnar
frá Eyvindará að Eiðum, Eiðarþinghá,
Múlþingi**



Indriði Skarphéðinsson

2023

Forsíðumynd: Rústahóll hesthúss norðan við nýja bæinn í Mýnesi. Myndina tók Indriði Skarphéðinsson.



Mynd 1. Staðsetning skráningarsvæðisins.



© Indriði Skarphéðinsson
Unnið fyrir Hitaveitu Egilsstaða og Fella
Júní 2023

Efnisyfirlit

ABSTRACT	4
INNGANGUR	5
SKRÁNINGIN	5
LEIÐ HITAVEITULAGNAR	6
EGILSSTAÐAHREPPUR	7
EYVINDARÁ	7
EIÐAÞINGHÁ	9
FINNSSTAÐIR	9
MÝNES	10
BREIÐAVAÐ	12
SNJÓHOLT	12
EIÐAR	13
NIÐURSTÖÐUR	20
HEIMILDIR	23

Mynd 1. Staðsetning skráningarsvæðisins.....	2
Mynd 2, Fyrirhuguð leið hitaveitulagnar og áður óskráðar minjar.....	6
Mynd 3, Friðaðar og Friðlýstar minjar á Eyvindará og friðhelgað svæði þeirra.	8
Mynd 4. Loftmynd frá LMÍ frá árinu 1955, Rauður hringur merkir minjarnar uppistandandi.	11
Mynd 5, Gerði í landi Snjóholts, mynd tekin til Suðurs.	13
Mynd 6, Fyrirhuguð lega hitaveitulagnar og áhrifasvæði hennar ásamt stöðu mældra minja og Smiðjuhóls ásamt friðhelgi hans.	14
Mynd 7, Kolagröf, mynd tekin til suðurs.....	15
Mynd 8, Kolagröf, mynd tekin til austurs.....	16
Mynd 9, Loftmynd Landmælinga Íslands frá 1955 sem sýnir uppistandandi Traðarhús og Fremstahús og meinta staðsetningu rústa Hólshúsap	18
Mynd 10, Torfgarðurinn sunnan við vegin sem liggur að sumarbústöðunum á Stóra-haga, mynd tekin til suðausturs.	19

Abstract

Hitaveita Egilsstaða og Fella (HEF) hired Indriði Skarphéðinsson, an archaeologist at the company Sagnabrunnur to do an archaeological registration on a path for a hot water pipe in Múlaþing. This project has the registration nr 3040 from the Cultural heritage agency.

Thirteen archaeological remains were surveyed in or around the path of the hot water pipe. Eight of these remains are considered endangered by the project as well as three other previously registered protected archaeological remains.

The Cultural Heritage Agency of Iceland will decide on a sufficient preservation of the archaeological remains, according to the Icelandic Heritage Law Nr. 80/2012.

Inngangur

Að beiðni Hitaveitu Egilsstaða og Fella var starfsmaður Sagnabrunns ehf., Indriði Skarphéðinsson, fornleifafræðingur, ráðinn til að fornleifaskrá leið hitaveitu í Múlaþingi. Við verkið vann einnig Óli Grétar Metúsalemsson byggingarverkfræðingur hjá EFLU og Þorsteinn Baldvin Ragnarsson hjá HEF. Fulltrúi verkkaupa var Aðalsteinn Þórhallsson. Fornleifaskráningin fékk nr. 3040 hjá Minjastofnun.

Samkvæmt 16. gr. laga um menningarminjar nr. 80/2012 skal skráning á fornleifum, húsum og mannvirkjum fara fram áður en hafist er handa við plægingu raf-, vatns- og fjarskiptalagna.

Skráningin fól í sér athugun á fyrri skráningum, heimildasöfnun, vettvangsskráningu og úrvinnslu, mat á minjum innan svæðisins, svo sem hættumat, og skýrslu- og kortagerð. Allar minjar voru mældar upp og staðsettar og við fornleifaskráninguna var farið eftir stöðlum Minjastofnunar Íslands.

Á vettvangi var lagnaleiðinn skoðuð til að meta eins nákvæmlega og unnt er hvort fornleifar sjáist á yfirborði eða gætu leynst undir sverði. Hópurinn sem starfaði að skipulagningu ljósleiðaraleiðarinnar útfærði nákvæma útfærslu á lagnaleiðinni á vettvangi, með það meðal annars að markmiði að vernda fornleifar.

Skýrsluhöfundur sá um vettvangsvinnu og heimildavinnu. Með skýrslunni fylgir stafrænn hnitagrunnur.

Skráningin

Í lögum um menningarminjar nr. 80/2012 eru allar fornleifar friðaðar og sumar friðlýstar. Þeim má enginn, hvorki landeigandi, framkvæmdaaðili né nokkur annar spilla, granda né úr stað færa, nema með leyfi Minjastofnunar Íslands (21. gr.). Því eru allar þær fornleifar á könnunarsvæðinu sem og annars staðar og eru eldri en 100 ára, friðaðar skv. lögnum. Friðlýstum fornleifum fylgir 100 m friðhelgt svæði út frá ystu sýnilegu mörkum þeirra skv. 22. gr. Um friðaðar fornleifar er 15 m friðhelgað svæði umleikis samkvæmt sömu grein. Sú hefð hefur þó komist á að fara ekki of nálægt fornleifum og taka tillit til eðlis þeirra og þarfa.



Mynd 2, Fyrirhuguð leið hitaveitulagnar og áður óskráðar minjar.

Leið hitaveitulagnar

Rannsóknarsvæði fornleifaskráningarinnar takmarkaðist við 15 metra radíus út frá legu fyrirhugaðrar hitaveitulagnar. Á hluta þess svæðis sem lögnin liggur um hefur áður farið fram

fornleifaskráning og þótti vegna þessa aðeins þörf að skrá áður óskráðan hluta leiðarinnar. Línan hefst í túni Eyvindarár stutt innan við bæinn og liggur í köflum að sumarhúsabyggð við Eiðavatn. Línan liggur neðan við þjóðveginn alla leiðina og fer í gegnum sjö jarðir, eina í Egilsstaðahreppi og sex í Eiðapinghá.

Alls voru skráðar 13 áður óskráðar minjar og framkvæmdarsvæðið fer einnig inn á friðhelgi þriggja áður skráðra minja, tveggja friðlýstra og einnar friðaðrar.

Egilsstaðahreppur

Eyvindará

Í Fljótsdælu er jörðin sögð einhvert bjargmesta land í héraðinu og þokkaland allmikið.

Bændaeign að fornu fari en var í eigu Skriðuklausturs fyrr á öldum. Á Eyvindará var fyrsti þingstaður Eiðahrepps á árunum 1892 fram að 1918 (Ármann Halldórsson 1975). Í Jarðabók Johnsen er jörðin metin 20 h. að dýrleika (J. Johnsen:1847)

Friðlýstar minjar eru í landi Eyvindarár; annars vegar meintur haugur Helga Droplaugarsonar og hins vegar gamli bæjarhóllinn. Umhverfis friðlýstar minjar er 100 m friðhelgað svæði út frá ystu sýnilegum mörkum þeirra og er hvers konar röskun, byggingarframkvæmdir eða aðrar framkvæmdir á friðhelguðu svæði óheimilaðar án leyfis Minjastofnunnar Íslands. Fyrirhugaðar framkvæmdir munu koma til að raska friðhelgaða svæðinu í kringum gamla bæjarhóllinn (1780-774) og fjárhústóftar (1780-775).

1780-775

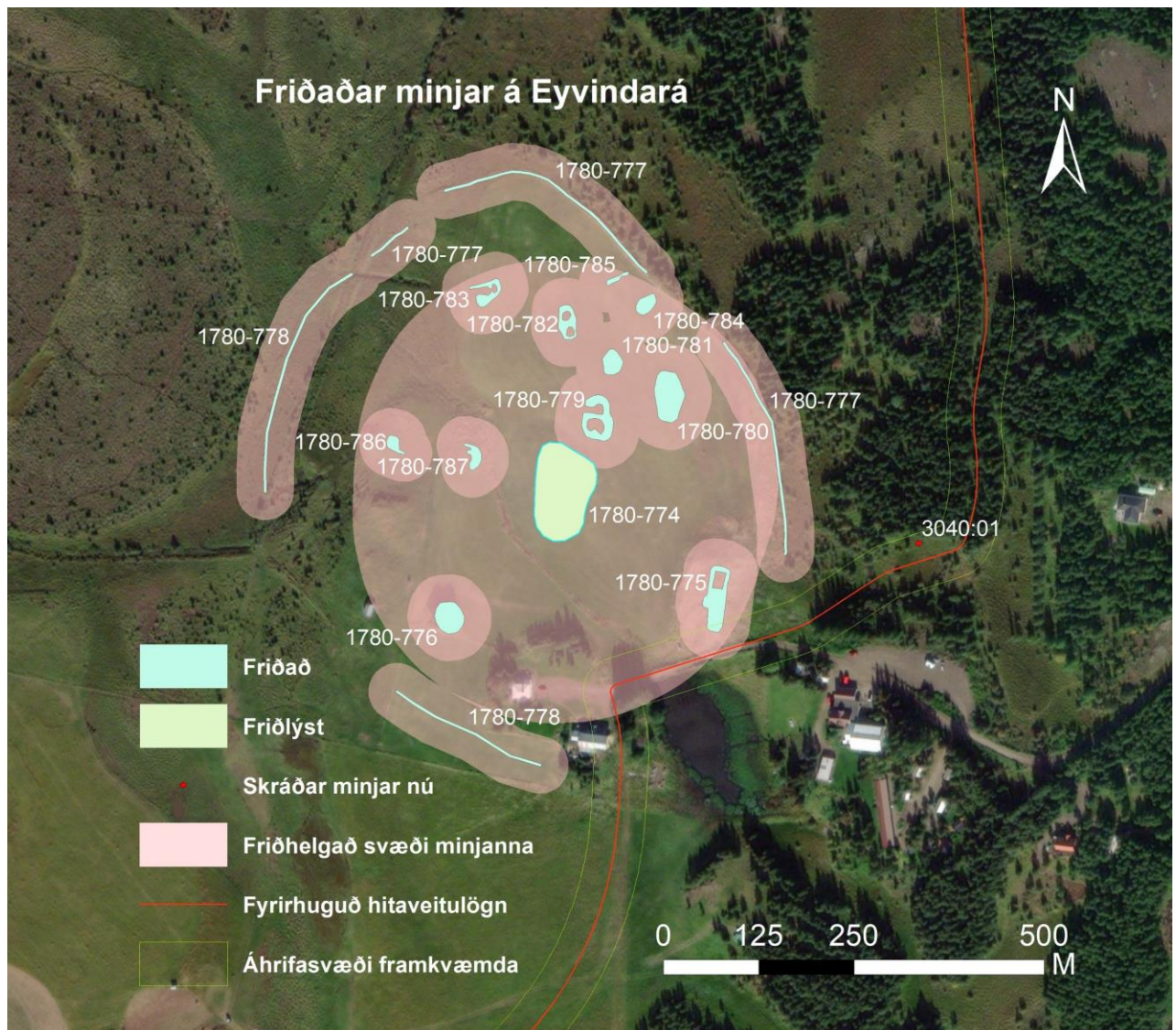
Tóft Fjárhús

Fjárhústóftin var mæld upp og skráð af Ingu Sóley Kristjónudóttir árið 2009 og er aldursmat minjanna 1800-1970. Minjarnar standa á nokkuð stórum hól og má leiða líkur á því að eldri minjar geti leynst þar undir. Fyrirhuguð lega hitaveitulagnarinnar liggur ekki í minjarnar en fer inn á 15 m friðhelgað svæði þeirra og eru minjarnar því í hættu. Haldist fyrirhuguð lega hitaveitulagnarinnar óbreytt er þörf á eftirliti fornleifafræðings með framkvæmdunum á friðhelgaða svæðinu. Það er þó Minjastofnunnar að setja hverja þá skilmála sem stofnunni þykir nauðsynleg þegar kemur að raski á friðlýstum og friðuðum fornleifum.

1780-774

Hóll Bæjarhóll

Gamli bæjarhóllinn á Eyvindará var mældur upp og skráður af Guðnýju Zoëga árið 2009. Aldursmat bæjarhólsins er frá 870-1900 og ekki er ólíklegt að þarna hafi bærinn staðið frá fornu fari. Um hann segir í Friðlýsingarskrá frá 1990: „Upphækkun eða rústabunga þar sem bærinn stóð áður, dálítið neðar en hann er nú utanvert við götuna, er liggur niður frá bænum“ (Skrá um Friðlýstar Fornleifar 1990:44). Bæjarhóllinn er friðlýstur eins og fyrr segir og mun fyrirhuguð lega hitaveitulagnarinnar valda raski innan friðhelgaðs svæðis minjanna. Haldist fyrirhuguð lega hitaveitulagnarinnar óbreytt er þörf á eftirliti fornleifafræðings með framkvæmdunum á friðhelgaða svæðinu. Það er þó Minjastofnunna að setja hverja þá skilmála sem stofnunni þykir nauðsynleg þegar kemur að raski á friðlýstum og friðuðum fornleifum.



Mynd 3, Friðaðar og Friðlýstar minjar á Eyvindará og friðhelgað svæði þeirra.

3040:01

Heimild Kvíar Kvíaból

Á örnefnasjá Landmælinga Íslands er merkt inn örnefnið Kvíaból um það bil miðju veg á milli Eyvindarár bæjarins og Eyvindarár 4. Í Fornleifaskrá Egilsstaða, unnið af Safnastofnun Austurlands árið 1997 er skráð Kvíaholt á sama stað og á sennilegast við sömu minjar, þar segir: “Smáhóll um 250m na af bænum skammt utan túns. Sunnan til í hólnum er hálfhringlaga dæld og framan hennar hálfhringlaga garðlag sem myndar um 7x6 m , hringlaga rétt eða gripheldi einhverskonar. Um 25 m na réttarinnar er ferkantað hólf, 4x2 m, sem byggt er utan í hólinn og myndar hann annan langveggja tóttarinnar. Dyr eru til sv og garðlag liggur frá horni tóttarinnar á um 20 m kafla í átt til réttarinnar. Garðurinn endar um 5 m frá réttinni.” (Safnastofnun Austurlands 1997).

Við vettvangsskoðun sáust engin ummerki minjanna innan áhrifasvæðis hitaveitulagnarinnar og ekki varð gerð frekari leit eftir þeim, en þykkur greniskógur er þarna allt í kring.

Eiðapínghá

Finnsstaðir

Jörðin hefur lengst af verið í bændaeign og er elsta ættarsetur á Fljótsdalshéraði. Bærinn kemur við sögu í Fljótsdælu (Ármann Halldórsson 1975). Í Jarðatali Johnsen er jörðin metin 16 h. að dýrleika en þar er tekið fram að 1696 sé jörðin talin með Fossgerði og sé þá metin á 20 h. að dýrleika (J Johnsen 1847). Fyrirhuguð lega hitaveitulagnarinnar fer talsvert ofan við gömlu bæina á Finnstöðum og eru engar minjar í landi jarðarinnar í hættu vegna framkvæmdanna.

3040:02

Heimild Þjóðsaga Kvígutjörn

Hitaveitulögnin liggur um svokallaða Kvígutjarnarblá í landi Finnstaða og liggur þar stutt frá tjörn er nefnist Kvígutjörn. Samkvæmt örnefnaskrá loða við hana forneskjusagnir (Örnefnaskrá, Eiríkur Eiríksson 1970) (Orri Vésteinsson & Sædís Gunnarsdóttir 1990). Minjarnar eru þess eðlis að ekki telst hætta stafa af þeim frá framkvæmdunum.

3040:03

Heimild Þjóðsaga Litlatjörn/Nykurtjörn

Hitaveitulögnin liggur um svokallaða Kvígutjarnarblá í landi Finnstaða. Auk Kvígutjörn er þar tjörn, nefnd Litlatjörn eða Nykurtjörn. Í örnefnaskrá segir um Litlutjörn: „*Framar í blánni er Litlatjörn, mjög djúp. Þar átti að vera nykur*“. Minjarnar eru þess eðlis að ekki telst hætta stafa af þeim frá framkvæmdunum.

Mýnes

Á 19. öld var bærinn að jafnaði kallaður Mýrnes en er Mýnes talið fornt nafn hans. Jörðin hefur lengi þótt góðbýli og hefur verið í bændaeign frá fornu fari. Mýnesi bregður fyrir í Droplaugarsonasögu en húskarlinn Þórgrímur tordýfill var drepinn af Helga Droplaugarsyni. Metið 20 h. að dýrleika í jarðatalið Johnsen frá 1847 (J Johnsen 1847). Miklar leifar járnvinnslu hafa fundist á svæðinu bæði gjall í túni og járnhlunkar, kolagrafir eru þarna tíðar í móanum (Ármann Halldórsson 1975). Í vörslu Þjóðminjasafnsins undir númerinu 1965-139 er blástursjárn frá Mýnesi er fannst þegar grafið var fyrir húsi árið 1906 (Margrét Hermanns-Auðardóttir, Þorbjörn Á. Friðriksson 1994). Aðrar mannvistarleifar hafa fundist á svæðinu svo sem mannabein og hlóðir ásamt grjótrennu. Á Mýnesi á enn að vera óhreyfð tóft þeirra kirkju er var þar fyrr á öldum, en hún átti máldaga frá 1179 og er hún orðin hálfkirkja um 1600. Kirkjuhöfði heitir höfði nokkuð norðvestan við bæinn og eiga tættur kirkjunnar að liggja þar undir (Ármann Halldórsson 1975). Þétt austan við gamla bæinn á Mýnesi er rústahóll þar sem líkur eru á að gamli bærinn hafi staðið, þetta lendir þó utan áhrifasvæðis framkvæmdanna en hitaveitulögnin liggur þar í gegnum túnið austan við. Ljóst er að löng búsetusaga er á Mýnesi og ekki er útilokað að aðrar minjar en þær sem sáust á vettvangi liggi undir sléttuðu túninu næst bænum sem hitaveitulögnin liggur um.

3040:04

Hóll

Hesthús



Mynd 4. Loftmynd frá LMÍ frá árinu 1955, Rauður hringur merkir minjarnar uppistandandi.

Um 170 m framan við nýja húsið á Mýnesi er hóll í túni um 14x10 m að stærð. Samkvæmt Guðjóni Einarssyni (f. 1949) ábúanda á Mýnesi stóð þarna hesthús en taldi hann það þó fyrir sína tíð. Sveitir og jarðir í Múlapingi getur þess að 1918 hafi verið reist hesthús úr torfi fyrir fjóra hesta (Ármann Halldórsson 1975:235). Á loftmynd frá Landmælingum Íslands má sjá móta fyrir byggingu á sama stað og virðast húsin standa enn árið 1955. Nokkuð örugglega má greina aldur minjanna út frá heimildum en ekki er útilokað að eldri minjar leynist undir hesthúsinu en nokkuð algengt er að reist séu ný hús í tóftum eldri húsa. Hóllinn liggur að mestu innan áhrifasvæðis hitaveitulagnarinnar og þétt austan við lögnina sjálfa og eru því minjarnar í hættu vegna framkvæmdanna.

Breiðavað

Breiðavað hefur verið bændaeign að mestu í sjálfsábúð frá 1836 en var áður að hálfu eign Skálholtsstóls og að hálfu konungseign við Múlasýslu. Jörðin er metin á 12 h. að dýrleika í Jarðatali Johnsen frá 1847 (J Johnsen 1847). Portbyggð baðstofa var byggð árið 1878, þar voru einnig frammihús úr timbri. Byggt var stórt járnklætt timburhús árið 1903 sem hefur nú verið gert upp af núverandi eigendum. Garðrækt og grafreitir voru frá árinu 1906 á staðnum. Hluti hitaveitulagnarinnar liggur að mestu í vegi milli röð þriggja hús sem þar standa en lögnin er að mestu grafin í veg og er ekki að sjá að röskun á minjum verði við framkvæmdirnar.

Snjóholt

Jörðin kemur fyrst fyrir í heimildum árið 1686 og er metin 6 h. að dýrleika bæði 1695 og 1847 (Orri Vésteinsson & Sædís Gunnarsdóttir 1999). Bæjarhóllinn á að hafa staðið austan eða norðaustan við núverandi íbúðarhús en hann hefur verið sléttaður (Rannveig Þórhallsdóttir 2020). Þar sem fyrirhuguð hitaveitulögn liggur að íbúðarhúsinu liggur hún undir vegi í heimreiðinni að húsinu og ólíklegt þykir að rask á minjum verði í kjölfar framkvæmdanna. Lega fyrirhugaðrar hitaveitulagnar liggur annars stutt vestan við þjóðveginn út í Eiða en engar minjar voru skráðar í vegi eða á áhrifasvæði framkvæmdanna. Eitt gerði 3040:05 var þó skráð stuttu norðvestan við legu hitaveitulagnarinnar en engin hættastafar að minjunum.

3040:05

Gerði Óþekkt

Um 230 m norðaustan við bæjarhúsin á Snjóholti og um 90 m vestan við þjóðveginn er lítið gerði í brekku undir túni. Gerðið stendur í brekku og markar brekkan norður hlið gerðisins en u-laga hlaðinn garður framan við brekkuna afmarkar um 6x6 m ferhyrningslagað svæði. Innan í gerðinu eru svo um 10 stærðarinnar grjóthnullungar. Hlutverk og aldur minjanna er óþekkt en sjá má minjarnar á loftmynd frá 1955 og virðast þær óbreyttar. Minjarnar lenda bæði utan hitaveitulagnar og áhrifasvæðis hennar og stafar því engin hættastafar að þeim vegna framkvæmdanna.



Mynd 5, Gerði í landi Snjóholts, mynd tekin til Suðurs.

Eiðar

Eiðar hefur langa sögu og bregður fyrst fyrir í Droplaugarsonasögu og er jörðin þá keypt af Helga Ásbjarnarsyni. Kirkja var snemma komin á Eiða og er kirkju getið 1197 í Kirknatali Páls Jónssonar biskups. Jörðin var auðstaður mikill á 15. og 16. öld en mikil járnvinnsla virðist hafa verið á eiðum og hafa rannsóknir sýnt að mjög mikið járninnihald sé í mýrarrauða á staðnum (Ármann Halldórsson 1975)(Benedikt Gíslason 1958).. Í mati frá árunum 1760, 1804 og 1847 er Eiðar metin 60 h. að dýrleika ásamt tveimur hjáleigum, Ormsstöðum og Gröf. Jörðin er að hálfu bændaeign og að hálfu eign kirkjunnar (J. Johnsen 1847). Árið 1881 ákváðu sýslunefndir Múlasýslna að stofnaður yrði Búnaðarskóli á Austurlandi og voru Eiðar keyptir undir hann ári síðar, búnaðarskólinn starfaði til 1919 en þá var settu Alþýðuskólinn á Eiðum (Benedikt Gíslason 1958)

Friðlýstar minjar eru í landi Eiða, annars vegar tvær hringmyndaðar tóftir utan túnjaðars og hins vegar svokallaður Smiðjuhóll (**1780-729**).



Mynd 6, Fyrirhuguð lega hitaveitulagnar og áhrifasvæði hennar ásamt stöðu mældra minja og Smiðjuhóls ásamt friðhelgi hans.

1780-729

Hóll Smiðja Smiðjuhóll

Minjarnar voru mældar upp og skráðar af Ingu Sóley Kristjónudóttur árið 2008. Aldursmat minjanna er 870-1800. Smiðjuhóll var friðlýstur árið 1985 og um hann segir í Friðlýsingaskrá: „Smiðjuhóll, nú kallaður Þórarinshóll, við skólahúsið á Eιδum.“ (Skrá um Friðlýstar Fornleifar 1990:44). Þegar grafið var fyrir húsi Þórarins Sveinssonar árið 1938 sem stendur undir hólnum kom í ljós allt að 1.5m þykkt lag af járngjalli, viðarkolum og ösku líklegast frá 15. öld (Eiðar fyrr á tíð 2011). Umhverfis friðlýstar minjar er 100m friðhelgað svæði út frá ystu sýnilegum mörkum þeirra og er hvers konar röskun, byggingarframkvæmdir eða aðrar framkvæmdir á friðhelguðu svæði óheimilaðar án leyfis Minjastofnunar Íslands.

Fyrirhugaðar framkvæmdir munu koma til að raska friðhelgaða svæðinu umhverfis Smiðjuhólin en lega lagnarinnar er að mestu á svæði sem áður hefur verið raskað af vegagerð og öðrum framkvæmdum. Full ástæða er þó fyrir því að fornleifafræðingur hafi eftirlit með framkvæmdunum þar sem þær eru næst hólnum.

3040:06

Niðurgröftur Kolagröf

Staðsett um 20m vestan við þjóðvegin um 100m utan við afleggjarann að Ásgeirsstöðum í þýfðu landslagi. Mesta dýpi grafarinnar var um 1 m og er ferhyrnt að lögun og um 1x1 m að stærð. Minjarnar eru staðsettar um 3 m austan við fyrirhugaða legu hitaveitulagnarinnar og stafar hætta af framkvæmdunum. Til að koma í veg fyrir rask á minjunum er hægt að færu legu hitaveitulagnarinnar nokkra metra austan eða vestan við minjarnar. Ef það reynist ekki mögulegt er ástæða fyrir því að meta aldur og eðli minjanna með litlum könnunarskurði eða jarðborun.



Mynd 7, Kolagröf, mynd tekin til suðurs.

3040:07

Niðurgröftur Kolagröf

Staðsett um 20 m vestan við þjóðveginn um 100 m utan við afleggjarann að Ásgeirsstöðum í þýfðu landslagi. Kolagröfin er sporöskulaga og er mesta dýpi hennar um 1m og stærð hennar um 1.2x1 m. Minjarnar eru staðsettar um 1 m austan við fyrirhugaða legu

hitaveitulagnarinnar og stafar hætta af framkvæmdunum. Til að koma í veg fyrir rask á minjunum er hægt að færu legu hitaveitulagnarinnar nokkra metra austan eða vestan við minjarnar. Ef það reynist ekki mögulegt er ástæða fyrir því að meta aldur og eðli minjanna með litlum könnunarskurði eða jarðborun.



Mynd 8, Kolagröf, mynd tekin til austurs.

3040:08

Hóll Útihús Fremstahús

Hóll sem stendur um 10 m neðan við götuna Hólatún á Eiðum. Á túnakorti Eiða frá 1918-19 er á þessum stað merkt inn torfhús og er það einnig sjáanlegt uppistandandi á loftmynd Landmælinga Íslands frá árinu 1955. Í örnefnaskrá Eiða segir „Spölkorn innan við Hólshús er Fremstahúshóll. Þar stóð fjárhús, sem kallað var Fremstahús“. Sveitir og Jarðir í Múlaþingi geta þess að reist hafi verið tvö fjárhús, skemma og smiðja á árunum 1891-82, hvort að þetta eigi við Fremstuhús er ekki hægt að segja fyrir víst en líkur eru á því að minjarnar séu frá

síðari hluta 19. aldar. Það er þó ekki óalgengt að yngri byggingar séu reistar í eldri tóftir og ber því að hafa varann á. Hóllinn stendur um 20 metra austan við fyrirhugaða hitaveitulögn og stafar ekki bein hætta að minjunum vegna framkvæmdanna.

3040:09

Heimild Hesthús Traðarhús

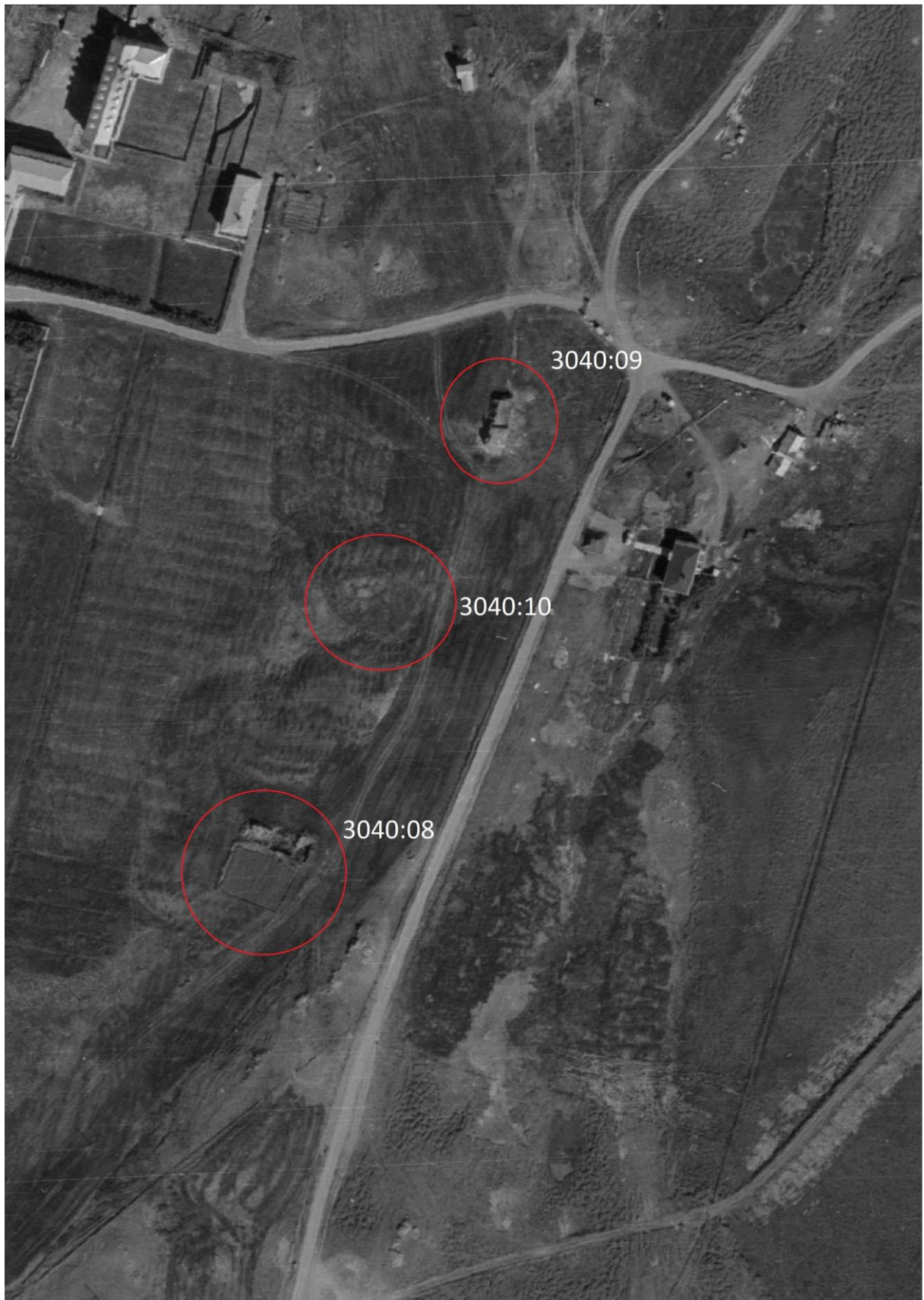
Í örnefnaskrá Eiða segir, „*innan við veginn heim í Eiða voru þessi hús: Næst vegi og rétt neðan við túnhliðið var Traðarhús á Traðarhúshól... Síðar var Traðarhúsi breytt í hesthús*“

Á túnakorti Eiða frá 1918-19 er merkt torfbygging á þessum stað og er það enn uppistandandi á loftmynd Landmælinga Íslands frá 1955. Engar leifar minjanna sást á vettvangi en út frá staðsetningu þeirra á loftmyndum og túnakorti má ætla að fyrirhuguð lega hitaveitulagnarinnar fari yfir minjarnar eða að þær lendi innan áhrifasvæði framkvæmdanna og stafar því hætta af þeim.

3040:10

Heimild Útihús Hólshús

Í örnefnaskrá Eiða segir: „Fram og niður af Traðarhúsi var Hólshús á brattri hólbrún í miðjum túnbrekkunum.“. Á túnakorti Eiða frá 1918-19 er merkt inn torfbygging á þessum stað en á loftmynd Landmælinga Íslands frá 1955 er búið að slétta yfir húsin. Sveitir og Jarðir í Múlþingi geta þess að reist hafi verið tvö fjárhús, skemma og smiðja á árunum 1891-82, möguleiki er á því að hér eigi við Hólshús en ekki er þó hægt að segja það fyrir víst en líkur eru á því að minjarnar séu frá síðari hluta 19. aldar. Það er þó ekki óalgengt að yngri byggingar séu reistar í eldri tóftir og ber því að hafa varann á. Ef staðsetning húsans er áætluð út frá túnakorti og gamalli loftmynd virðist það liggja beint undir götunni Hólatún sem þarna liggur. Minjarnar liggja í vegi fyrirhugaðrar hitaveitulagnar og stafar því hætta af framkvæmdunum.



Mynd 9, Loftmynd Landmælinga Íslands frá 1955 sem sýnir uppistandandi Traðarhús og Fremstahús og meinta staðsetningu rústa Hólshúsap

3040:11

Garðlag

Túngarður



Mynd 10, Torfgarðurinn sunnan við vegin sem liggur að sumarbústöðunum á Stóra-haga, mynd tekin til suðausturs.

Stórihagi heitir stærsti tanginn sem teygir sig út í Eiðavatn, fremst á honum liggur stór torfgarður sem er greinanlegur á tæplega 300 m kafla. Í náttúrumæraskrá Helga Hallgrímssonar segir svo: „*Stórihagi er um 1.5 km langur tangi í Eiðavatni sunnanverðu. Hann var girtur þvert yfir með torfgarði í tíma Búnaðarskólans og notaður til fjárgeymslu.*“ Að öllum líkindum er átt við sama torfgarðinn og hefur hann verið hlaðinn um aldamótin 1900. Lega hitaveitulagnarinnar sker túngarðinn en þó á þeim stað þar sem garðurinn er skaddaður fyrir vegna vegagerðar.

3040:12

Kirkjugarður

Eiðakirkja

Friðlýst kirkja er á Eiðum byggð 1886 og umhverfis hana er Eiðakirkjugarður. Kirkja hefur verið á Eiðum frá 1197 og mögulega fyrr (Sveitir og Jarðir í Múlapingi 1973) (Kirknatal Páls biskups Jónssonar). Ekki er þó með öllu víst hvar kirkjurnar hafa staðið áður fyrr en möguleiki er á því að núverandi Eiðakirkja standi ekki fjarri þeim kirkjum sem áður voru á svæðinu. Kirkjugarðurinn var sléttaður og snyrtur 1973 (Sveitir og Jarðir 252).

Í fyrirhuguðum framkvæmdum er hitaveitulögnin tengd úr áhaldahúsi innan kirkjugarðs yfir í byggingu sem stendur þar næst norðan við. Kirkjugarðinum stafar því hætta að framkvæmdinni og er þörf sé á mótvægisáðgerðum svo sem eftirliti fornleifafræðings með framkvæmdinni.

3040:13

Kirkja Eiðakirkja

Eiðakirkja var byggð 1886 friðlýst árið 1990 samkvæmt aldursákvæði 1. mgr. 36. gr. Þjóðminjalaga nr. 88/1989. Um hana segir á síðu Minjastofnunar Íslands um friðlýst hús og mannvirki: „*Eiðakirkja er timburhús, 10,11 m að lengd og 6,05 m á breidd, með klukknaport á vesturstafni, 1,51 m að lengd og 1,93 m á breidd. Risþök eru á kirkju og klukknaporti klædd bárujárni. Kirkjan er klædd listapili og stendur á steinsteyptum sökkli. Á hvorri hlið kirkju eru þrír gluggar. Í þeim er krosspóstur og sex rúður í römmum. Tvær súlur eru undir framhlið klukknaports og tvær flatsúlur við framstafn kirkju. Fyrir kirkjudyrum eru spjaldsettar vængjahurðir til hlífðar innri spjaldsettri hurð. Inn af kirkjudyrum er gangur inn að kór sem hafinn er yfir kirkjugólf um eitt þrep. Aftursættir þverbekkir eru hvorum megin gangs en veggbekkir og langbekkir í kór. Veggir eru klæddir plægðu listapili. Yfir kirkjunni stafna á milli er panelklædd hvelving*” (Minjastofun Íslands). Kirkjunni stafar ekki bein ógn af framkvæmdunum við hitaveitulögnina.

Niðurstöður

Í töflu 1 er að finna lista yfir niðurstöðu fornleifaskráningarinnar. Prettán áður óskráðar minjar voru skráðar og mældar upp, átta þeirra stafar bein eða óbein hætta af framkvæmdunum. Við þetta bætist svo áður mældar minjar í landi Eiða og Eyvindarár. og 100 m friðhelgaðs svæði Smiðjuhóls (1780-729) á Eiðum.

Hér verður farið yfir þær minjar sem eru í hættu og hvaða mótvægisáðgerða er hægt að grípa til að koma á móts við röskunina sem fylgir framkvæmdunum. Ber að taka það fram að leita þarf leyfis Minjastofnunar Íslands í öllum tilfellum og stofnunin ákveður umfangið og setur þá skilmála sem henni kann að þykja nauðsynleg er varðar minjarnar.

Tafla 1. Áður óskráðar minjar á dhrifasvæði hitaveitulagnarinnar

Nr	Teg.	Hlúðverk	Hættumál	Hætta	Ástand	Aldur	Friðlýst?	ÍSNET hnit
3040:01	Heimild	Kvjar	Engin hætta		Vel greinanleg	800-1900	Nei	716106,26 546165,22
3040:02	Þjóðsaga	Þjóðsaga	Engin hætta		Vel greinanleg	800-1900	Nei	715912,54 542125,89
3040:03	Þjóðsaga	Þjóðsaga	Engin hætta		Greinanleg	800-1900	Nei	716219,75 547752,55
3040:04	Hóll	Hesthús	Hætta	Framkv.	Vel greinanleg	1918-1955	Nei	716218,22 547762,04
3040:05	Hleðsla	Gerði	Engin hætta		Vel greinanleg	1800-1950	Nei	715712,25 550707,77
3040:06	Niðurgroftu	Kolagröf	Hætta	Framkv.	Vel greinanleg	800-1900	Nei	716093,43 549561,34
3040:07	Niðurgroftu	Kolagröf	Hætta	Framkv.	Vel greinanleg	800-1900	Nei	715880,49 540543,99
3040:08	Hóll	Útihús	Hætta	Framkv.	Greinanleg	1800-1955	Nei	715580,47 538742,16
3040:09	Heimild	Útihús	Hætta	Framkv.	Horfið	1800-1955	Nei	716139,83 549642,29
3040:10	Heimild	Útihús	Hætta	Framkv.	Horfið	1800-1919	Nei	716178,16 549698,26
3040:11	Garðlag	Túngarður	Hætta	Framkv.	Vel greinanleg	1886-1900	Nei	715820,64 540877,75
3040:12	Kirkjugarður	Kirkjugarður	Hætta	Framkv.	Vel greinanleg	1197-2023	Nei	715993,90 549717,68
3040:13	Kirkja	Kirkja	Engin hætta	Framkv.	Vel greinanleg	1886-2023	Já	716003,64 549712,71
1780-775	Tóft	Fjánhús	Hætta	Framkv.	Vel greinanleg	1900-1970	Nei	715472 538704
1780-774	Hóll	Bæjarhóll	Hætta	Framkv.	Vel greinanleg	870-1900	Já	715383 538750
1780-729	Hóll	Smiðja	Hætta	Framkv.	Vel greinanleg	870-1800	Já	716106 549802

Í landi Eyvindarár voru að þessu sinni engar nýjar minjar skráðar sem teljast í hætta, hins vegar eru þar áður skráðar minjar. Fyrirhugaðar framkvæmdir koma til með að raska 15 m friðhelguðu svæði fjárhústóftar (**1780-775**) þétt norðan við heimreiðina á Eyvindará og 100 m friðhelgaðs svæði umhverfis bæjarhólsins (**1780-774**) á Eyvindará. Á þessu kafla virðist hitaveitulögnin að mestu liggja nokkuð þétt við heimreiðina að bænum en þó er hætta á að minjar verði fyrir röskun á svæðinu. Mótvægisáðgerðir geta verið þær að hliðra hitaveitulögninni norður fyrir heimreiðina en ef það er ekki talið nægja er ástæða fyrir því að fornleifafræðingur hafi eftirlit með framkvæmdunum.

Í landi Mýness er hóll sem geymir rústir gamals hesthúss (**3040:04**) sem líklega var reist 1918 og er því friðað sökum aldurs. Ekki er óalgennt að ný hús séu reist á tóftum eldri húsa og gætu því eldri minjar legið þar undir. Jaðar hólsins austan megin liggur um 10 m frá miðju

hitaveitulagnarinnar. Svo að minjunum verði ekki raskað er hægt að grípa til mótvægisáðgerða svo sem að hliðra legu hitaveitulagnarinnar um nokkra metra til austurs. Reynist það ekki mögulegt er full ástæða fyrir því að fornleifafræðingur hafi eftirlit með framkvæmdunum við minjarnar. Þó aðeins séu skráðar einar fornleifar í landi Mýness gefa fyrri fornleifarfundir á staðnum til kynna að töluvert af mannvistarleifum geti legið þar undir sverði. Telur skráandi því ástæðu fyrir því að fornleifafræðingur hafi eftirlit með framkvæmdunum í heimatúni Mýness.

Í landi Eiða eru í það minnsta sjö minjar sem skráðar voru í þetta sinn í hættu og einar friðlýstar minjar sem skráðar voru áður. Friðlýstu minjarnar eru svokallaður Smiðjuhóll og um hann er 100 m friðhelgað svæði. Fyrirhugaðar framkvæmdir ná ekki yfir hólinn sjálfan en fara í gegnum friðhelgað svæði hans. Aðrar minjar þar í kring eru leifar þriggja útihúsa sem standa í röð nokkurn veginn suður frá hólnum og Eiðakirkja og kirkjugarður. Hætta stafar að þessu minjum, að kirkjunni undanskilinni, vegna fyrirhugaðrar framkvæmda. Lega hitaveitulagnarinnar er þó að mestu í veginum sem liggur um götuna Hólatún svo óvíst hvort hún muni raska því sem ekki hefur áður verið raskað með vegagerð. Þetta á þó ekki við þegar kemur að Eiðakirkjugarði en tenging er á milli áhaldahúss sem stendur í garðinum og húsinu sem stendur því næst til norðurs. Full ástæða er fyrir því að fornleifafræðingur hafi eftirlit með framkvæmdum við kirkjugarðinn.

Aðrar minjar í landi Eiða sem skráðar voru eru túngarður og tvær kolagrafir. Kolagrafirnar eru staðsettar nokkuð þétt við legu hitaveitulagnarinnar talsvert sunnan við Eiða, stutt austan við þjóðveginn, um 100 metra norðan við afleggjarann að Ásgeirsstöðum. Til að koma í veg fyrir rask á þessum minjum er hægt að hliðra legu hitaveitulagnarinnar til annað hvort austur eða vesturs um 15 m. Reynist það ekki mögulegt er ástæða fyrir því að einföld rannsókn fari fram til að meta aldur og eðli minjanna, svo sem jarðvegsborun eða könnunarskurður.

Túngarðurinn sem staðsettur er fremst á Stóra-haga stafar einnig hættu af framkvæmdunum en honum hefur þó áður verið raskað með vegagerð. Líklega eru nægilegar mótvægisáðgerðir að leggja hitaveitulögnina á það svæði sem áður hefur verið raskað af vegagerð.

Heimildir

- Ágúst Ó. Georgsson. (1990). *Fornleifaskrá. Skrá um friðlýstar fornleifar*.
Fornleifanefnd - Þjóðminjasafn Íslands. Reykjavík.
- Ármann Halldórsson, (1975). *Sveitir og jarðir í Múlaþingi, II. bindi*, Búnaðarsamband Austurlands.
- Benedikt Gíslason. (1958). „Eiðasaga“. Bókaútgáfan Norðri. Prentsmiðjan Edda H.F.
- Eiðar fyrir á tíð (2011). Spjald fyrir sögustofu. Eiðavinir.
(<https://eidavinir.wordpress.com/eidastadur/>)
- Finnur N. Karlsson, Indriði Gíslason & Páll Pálsson. (2000). „Múlasýslur, Sýslu- og Sóknalýsingar hins íslenska Bókmenntafélags 1839-1874“ Sögufélag Örnefnastofnun Íslands. Reykjavík
- Guðný Zöega & Guðrún María Kristinsdóttir. (1997). „Fornleifaskrá Egilsstaða“.
Egilsstaðir, Safnastofnun Egilsstaða.
- Heimasíða Minjastofnunar Íslands - *Friðlýst hús og Mannvirki, Eiðakirkja*
(<https://www.minjastofnun.is/is/byggingararfur/fridlyst-hus-og-mannvirki/eidakirkja>)
- Náttúrumæraskrá Helga Hallgrímssonar – (<https://geo.alta.is/nms/>)
- Jón Johnsen. (1847). „Jarðatal á Íslandi: með brauðalýsingum, fólkstölu í hreppum og prestaköllum, ágripi og búnaðartöflum 1835-1845, og skýrslum um sölu þjóðjarða á landinu“.
Kaupmannahöfn
- Lög um menningarminjar. Nr. 80, 29. júní 2012.
- Margrét Hermanns-Auðardóttir, Þorbjörn Á. Friðriksson. „Blástursjárn frá Mýnesi.“ *Gersemar og þarfaping*. Reykjavík 1994, bls. 216-217.
- Minjavefsjá Minjastofnunar Íslands* (<https://minjastofnun.gis.is>)

Orri Vésteinsson og Sædís Gunnarsdóttir. (1998). „Menningarminjar á Fljótsdalshéraði og í Borgarfirði eystra. Greinargerð um svæðisskráningu.“ Reykjavík, Fornleifastofnun Íslands. FS072-98081.

Orri Vésteinsson og Sædís Gunnarsdóttir. (1999). „Menningarminjar í Eiðapinghá í Suður-Múlasýslu, Svæðisskráning.“. Reykjavík, Fornleifastofnun Íslands. FS075-98084.

Rannveig Þórhallsdóttir. (2020). „Fornleifaskráning vegna lagningar ljósleiðara á Héraði, 1. áfangi, *Eiðapinghá*. Sagnabrunnur.

Örnefnastofnun. Örnefnaskrár Eyvindarár, Egilsstaðahrepp.

Örnefnastofnun. Örnefnaskrár Mýnes, Eiðapinghá.

Örnefnastofnun. Örnefnaskrár Finnsstaða, Eiðapinghá.

Örnefnastofnun. Örnefnaskrár Breiðavaðs, Eiðapinghá.

Örnefnastofnun. Örnefnaskrár Snjóholts, Eiðapinghá.

Örnefnastofnun. Örnefnaskrár Eiða, Eiðapinghá.