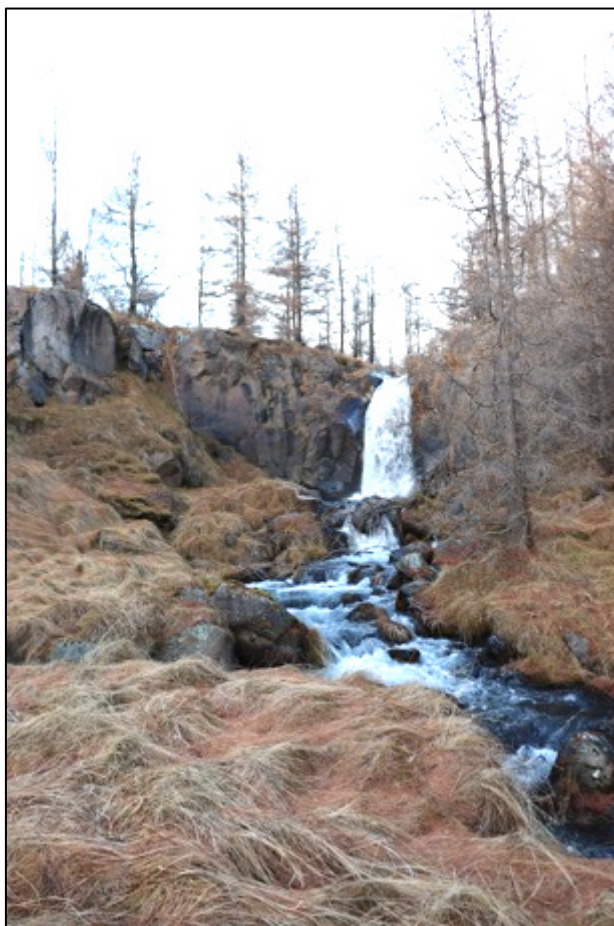




Fornleifaskráning vegna deiliskipulags að Hjarðarbóli, Fljótsdalshreppi



Rannveig Þórhallsdóttir
2022

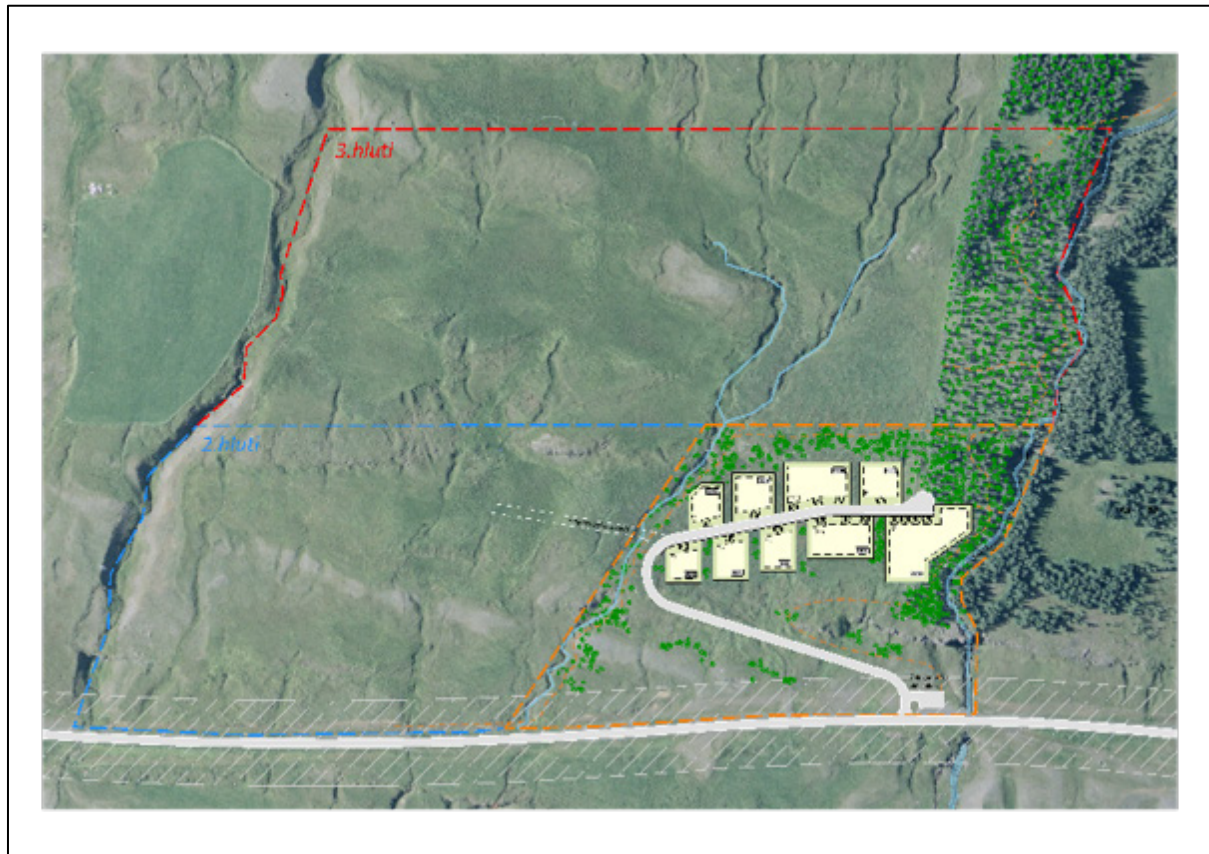
Forsíðumynd: Horft til norðurs yfir foss í Hölná, Fljótsdal.



© Rannveig Þórhallsdóttir
Desember 2022

Efnisyfirlit

ABSTRACT	4
INNGANGUR.....	4
DEILISKIPULAGSSVÆÐIÐ.....	5
FORNLEIFASKRÁNINGIN.....	5
HJARÐARBÓL	6
NÍÐURSTAÐA	12
HEIMILDIR	15



Mynd 1. Deiliskipulagssvæðið í landi Hjarðarbóls í Fljótshreppur, frá EFLU.

Abstract

Archaeological registration was done in November 2022 in a part of the farmland of Hjarðarból, Fljótshreppur. The registration is number 2865. Seven sites of archaeological interest (e.g. cairns – perhaps one trap for foxes, peat-pits), were found close to or inside of the registration area. Four of the archaeological remains were considered in danger and three not in danger. The Cultural Heritage Agency of Iceland will decide on a sufficient preservation of the archaeological remains, according to the Icelandic Heritage Law Nr. 80/2012.

Inngangur

Samkvæmt 16. gr. laga um menningarminjar nr. 80/2012 og reglna nr. 620/2019 skal skráning á fornleifum, húsum og mannvirkjum fara fram áður en gengið er frá aðal- eða deiliskipulagi. Tilgangur fornleifaskráningarinnar er að kanna skv. þeim lögum heimildir og skoða deiliskipulagssvæðið á vettvangi til að meta eins nákvæmlega og unnt er hvort fornleifar sjáist á yfirborði eða geti leynst undir sverði.



Mynd 2. Yfirlitsmynd yfir uppmældar fornleifar á deiliskipulagssvæðinu.

Rannveig Þórhallsdóttir fornleifafræðingur hjá Sagnabrunni ehf. var ráðin til að mæla upp fornleifar að Hjarðarbóli í Fljótsdal. Helgi Gíslason sveitarstjóri var fulltrúi verkkaupa.

Deiliskipulagssvæðið

Deiliskipulagssvæðið er 21,5 ha, í austanverðu landi Hjarðarbóls, utan heimatúns. Þar er áætlað að reisa íbúðabyggð á þremur svæðum sem voru öll fornleifaskráð hér í þessari skýrslu. Gert er ráð fyrir að framkvæmdir hefjist við 1. hluta verkefnisins á næstu misserum. Deiliskipulagssvæðið liggur frá vestri til austurs á milli lækjarfarvegar hjá örnefninu Teigi til vesturs og að Göтуhjalla hjá Hölná til austurs. Utan við deiliskipulagssvæðið til austurs er örnefnið Kolaás.

Fornleifaskráningin

Fornleifaskráningin er unnin í samræmi við reglur um skráningu jarðfastra menningarminja vegna skipulags og framkvæmda, skráningarstaðla Minjastofnunar Íslands og laga um

menningarminjar nr. 80/2012.¹ Farið var á vettvang þann 28. nóvember 2022 þegar jörð varð auð. Fornleifaskráningin fékk númerið 2865 hjá Minjastofnun og var minjunum gefin auðkenni og hlaupandi númer út frá því verkefnanúmeri Minjastofnunar.

Hjarðarból

Hjarðarból er nýbýli sem stofnað var árið 1947 úr hálfri jörðu Brekku. Háskólanemarnir Sigríður Hlíðkvist G. Kröyer og Kristín Embla Guðjónsdóttir unnu árið 2022 að undirbúningsskráningu fornleifa í Fljótsdal tengt verkefninu Búsetuminjar í Fljótsdal (verkefnanúmer Minjastofnunar 2804).² Þar skráðu þær fjórtán minjar nálægt heimatúni Hjarðarbóls, m.a. fornþýlið Skógargerði (á sama stað og beitarhús), bæjarhús, kolagröf, brunn, garða, útihús og vörður. Á loftmyndum er einnig greinanlegur túngarður utan skráningarsvæðisins til austurs. Fjallað er um hluta af þessum minjum í örnefnaskrá Hjarðarbóls, m.a. beitarhús frá Brekku í túni Hjarðarbóls og fornþýlið Skógargerði sem fór í eyði um 1700.³ Fjallað er um býlið Skógargerði í eyðibýlaskrá Halldórs Stefánssonar.⁴ Ekki er vitað til að kuml hafi fundist á svæðinu.⁵ Fornleifar voru skráðar árið 2001 í landi Brekku sunnan, suðvestan og austan við deiliskipulagssvæðið tengt virkjunarframkvæmdum að Kárahnjúkum, m.a. náthagi, áveita, gata, rafstöð, skemma og bátshús.⁶ Að auki var unnin fornleifaskráning árið 2015 vegna vinnu við deiliskipulag Hengifoss og voru þá skráðar kolagrafir og vörður í landi Hjarðarbóls.⁷ Áður nefndar minjar eru utan þess deiliskipulagssvæðisins sem er til skráningar í þessari skýrslu.

¹ Reglur um skráningu jarðfastra menningarminja vegna skipulags og framkvæmda nr. 620, 2019; Skráningarstaðlar fornleifa, Minjastofnun Íslands, 2013; Lög um menningarminjar nr. 80/2012.

² Kristín Embla Guðjónsdóttir og Sigríður Hlíðkvist G. Kröyer. „Búsetuminjar í Fljótsdal. Fornleifaskýrsla“. Nýsköpunarsjóður námsmanna og Gunnarsstofnun; Sigríður Hlíðkvist G. Kröyer og Kristín Embla Guðjónsdóttir. „Myndræn skráning búsetuminja og lýðvirkjun. Rannsóknarskýrsla.“ Nýsköpunarsjóður námsmanna og Gunnarsstofnun.

³ Ármann Halldórsson. (1975). *Sveitir og jarðir í Múlaþingi*. II bindi, Búnaðarsamband Austurlands, bls. 23-26; Helgi Hallgrímsson. (2021). „Hjarðarból og Brekka. Vefheimild, sjá: <https://helgihallgrims.is/index.php?view=article&id=74:hjardharbol-og-brekka&catid=2:almennt>; Hjörleifur Guttormsson, (2018). „Upphérað og öræfin suður af.“ Árbók Ferðafélags Íslands, bls. 209; Orri Vésteinsson og Sædís Gunnarsdóttir. 1999. „Menningarminjar í Fljótsdalshreppi í Norður-Múlasýslu: Svæðisskráning, FS078-98087.“ Fornleifastofnun Íslands: Reykjavík; Ólafur Olavíus. (1965). *Ferðabók* (II. bindi, Bókafellsútgáfan, Reykjavík, bls. 140; Örnefnaskrá Hjarðarbóls.

⁴ Halldór Stefánsson. (1970). „Fornbýli og eyðibýli í Múlasýslum.“ Múlaþing 5. tbl., bls. 179.

⁵ Kristján Eldjárn. (2016). *Kuml og haugfé úr heiðnum síð á Íslandi*. Þjóðminjasafn Íslands o.fl.

⁶ Adolf Friðriksson og Magnús Á. Sigurgeirsson. (1999). „Fornleifakönnun á fyrirhuguðu línustæði frá Fljótsdal til Reyðarfjarðar.“ Skýrslur FSÍ um umhverfismat. Fornleifastofnun Íslands. FS097-99151; Adolf Friðriksson og Ragnar Edvardsson. (2001). „Fornleifakönnun vegna fyrirhugaðrar virkjunar við Kárahnjúka.“ Fornleifastofnun Íslands. FS135a-00061; Adolf Friðriksson og Ragnar Edvardsson. (2001). „Kárahnjúkavirkjun. Fornleifar og vatnafar.“ Fornleifastofnun Íslands. FS150-00062.

⁷ Guðný Zöega og Bryndís Zöega. „Fornleifaskráning vegna deiliskipulags við Hengifoss í Fljótsdal.“ Byggðasafn Skagfirðinga. Rannsóknarskýrslur. 2015/154.



Mynd 3. Yfirlitsmynd yfir niðurgrefti 2865-1 og 2865-2. Rétt norðan við deiliskipulagssvæðið er mógröf 2865-3.

2865-1. Niðurgroftur. Mógröf.

Á mörkum sléttu, við efsta hluta brekku, er um 20 cm djúpur, nánast ferhyrndur niðurgroftur sem liggur A-V, gróinn sinu. Stærð 1,7x2,3 m. Í sóknarlýsingu Valþjófsstaðasóknar 1840-1841 er getið um mótekju í landi Brekku sem Hjarðarból er byggt úr. Þar segir: „[...í landeign



jarðarinnar nógur mór eða Mynd 4. Horft til vesturs yfir mógröf 2865-1.
eldtorf sem farið er að brúka til eldsneytis..].“⁸

⁸ Finnur N. Karlsson o.fl. (2000). *Múlasýslur. Sýslu- og sóknalýsingar hins íslenska bókmenntafélags 1839-1874*. Sögufélag. Örnefnastofnun Íslands, bls. 139-140.

Niðurgroftur 2865-1 er í um 8 m fjarlægð norðan við deiliskipulagssvæðið og telst því ekki í hættu vegna framkvæmda.

2865-2. Niðurgroftur. Tvær mógrafir. Í um 4 m fjarlægð sunnan við niðurgroft 2865-1, í brekkurótum, eru tveir nánast ferhyrningslaga og metersdjúpir niðurgreftir sem liggja NV-SA, grónir sinu. Stærð vestari niðurgraftarins er 10x5 m og austari 10x7 m. Hugsanlegt er að um náttúrulegt form sé að ræða, en þar sem greinileg mógröf 2865-1 er NV



Mynd 5. Horft til vesurs yfir meintan niðurgroft 2865-2.

við meintar mógrafir má telja líklegt að mór hafi einnig verið skorinn á þessu svæði. Í sóknarlýsingu Valþjófsstaðasóknar 1840-1841 er getið um mótekju í landi Brekku sem Hjarðarból er byggt úr. Þar segir: „[...í landeign jarðarinnar nógur mór eða eldtorf sem farið er að brúka til eldsneytis..].“⁹

Niðurgroftur 2865-2 er á mörkum deiliskipulagssvæðisins til norðurs og telst því í hættu vegna framkvæmda.

2865-3. Niðurgroftur. Mógröf. Í um 50 m fjarlægð norðaustan við niðurgroft 2865-1, á sléttlendi, er meira en meters djúpur niðurgroftur sem liggur NV-SA, gróinn sinu. Stærð niðurgraftarins er 5,6x2,5 m. Í sóknarlýsingu Valþjófsstaðasóknar 1840-1841 er getið um mótekju í



Mynd 6. Horft til vesturs yfir niðurgroft 2865-3.

⁹ Finnur N. Karlsson o.fl. (2000). *Múlasýslur. Sýslu- og sóknalýsingar hins íslenska bókmenntafélags 1839-1874*. Sögufélag. Örnefnastofnun Íslands, bls. 139-140.

landi Brekku sem Hjarðarból er byggt úr. Þar segir: „[...í landeign jarðarinnar nógur mór eða eldtorf sem farið er að brúka til eldsneytis..].“¹⁰

Niðurgröftur 2865-3 er 15 m utan við deiliskipulagssvæðið til norðurs og telst því ekki í hættu vegna framkvæmda.

2865-4. Hleðsla. Varða. Í um 150 m fjarlægð vestan við niðurgröft 2865-1, á hóli sem stendur vestan við gilskorning, er um meters há hleðsla/varða sem reist hefur verið ofan á steini, með sjö umröðum steina. Varðan var mæld upp 1,3 m í þvermál.

Varða 2865-4 er 15 m utan við deiliskipulagssvæðið til norðurs og telst því ekki í hættu vegna framkvæmda.



Mynd 7. Horft til vesturs yfir vörðu 2865-4.

2865-5. Hleðsla. Varða/refagildra. Í um 190 m fjarlægð suðaustan við niðurgröft 2865-1, er aflöng, um 3 m breið og um 1 m há steinhleðsla, með fimm til sex umröðum steina, á holti. Gæti verið hrunin varða, en einnig refagildra.

Varða 2865-5 er innan deiliskipulagssvæðisins og

telst því í hættu vegna framkvæmdanna.



Mynd 8. Horft til suðvesturs yfir hleðslu 2865-5.

¹⁰ Finnur N. Karlsson o.fl. (2000). *Múlasýslur. Sýslu- og sóknalýsingar hins íslenska bókmenntafélags 1839-1874*. Sögufélag. Örnefnastofnun Íslands, bls. 139-140.

2865-6. Hleðsla. Varða. Í um 200 m fjarlægð suðsuðaustan við niðurgröft 2865-1 er lítil og um 20 cm há steinhleðsla með þremur umröðum steina, stendur á sinu. Varðan var mæld upp 0,7 m í þvermál.

Varða 2865-6 er innan deiliskipulagssvæðisins og telst því í hættu vegna framkvæmdanna.



Mynd 9. Horft til suðurs yfir vörðu 2865-6.

2865-7. Niðurgröftur. Mógröf. Í um 360 m fjarlægð suðaustan við niðurgröft 2865-1, er nánast ferhyrningslaga 1 m djúpur niðurgröftur sem liggur NV-SA, gróinn sinu, í brekkurótum. Stærð niðurgröftarins er um 6x5 m. Hugsanlegt er að um náttúrulegt form sé að ræða.

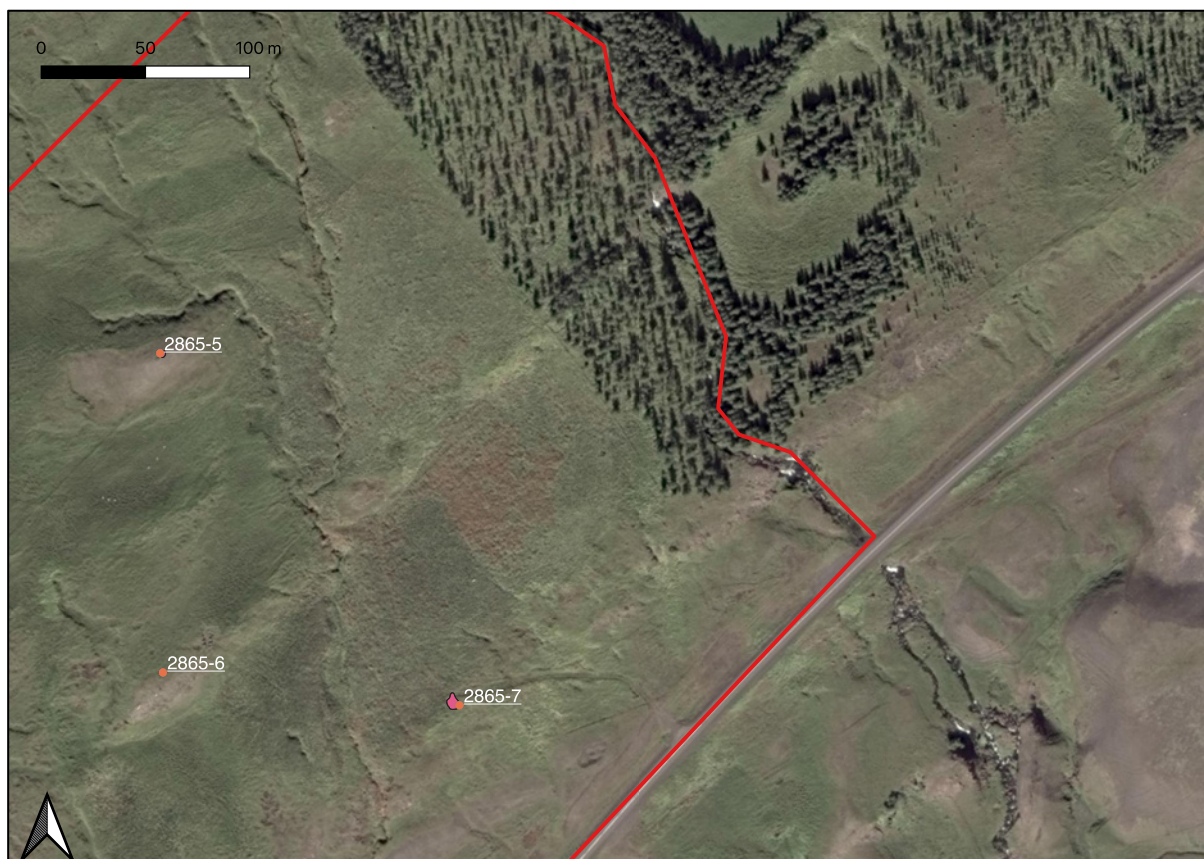


Mynd 10. Horft til suðvesturs yfir meintan niðurgröft 2865-7.

Niðurgröftur 2865-7 er innan deiliskipulagssvæðisins og telst því í hættu vegna framkvæmdanna.



Mynd 11. Yfirlitsmynd þar sem staðsetning vörðu 2865-4 sést m.v. deiliskipulagssvæðið (rauð afmörkun), en varðan er utan þess.



Mynd 12. Yfirlitsmynd yfir tóftir 2865-5, 2865-6 og 2865-7.

Niðurstaða

Engar friðlýstar minjar eru skráðar á deiliskipulagssvæðinu.¹¹ Sjö friðaðar fornleifar fundust á eða í nálægð við deiliskipulagssvæðið. Minjarnar voru ljósmyndaðar og mældar upp, í töflu 1 má sjá ÍSNET hnitastaðsetningu fornminja. Minjar 2865-1 (mógröf), 2865-3 (mógröf) og 2865-4 (varða) teljast ekki í hættu þar sem þær eru utan deiliskipulagssvæðisins. Minjar 2865-2 (tvær mógrafir), 2865-5 (varða/refagildra), 2865-6 (varða) og 2865-7 (mógröf) teljast í hættu vegna framkvæmda á deiliskipulagssvæðinu. Lagt er til að reynt verði að raska ekki vörðum/refagildru, en líklegt má telja að raska þurfi mógröfum vegna framkvæmdanna. Talið er að nægjanlegar mótvægisáðgerðir séu að skrá mógrafirnar en Minjastofnun Íslands tekur þó lokaákvörðun þar að lútandi. Bent er á að allar minjar sem eru eldri en 100 ára eru friðaðar og þeim fylgir 15 m friðhelgunarsvæði út frá ystu mörkum þeirra. Þegar ekki er hægt að tryggja öryggi fornleifa eða þær þarf að fjarlægja vegna fyrirhugaðra framkvæmda þarf að grípa til mótvægisáðgerða. Slíkar áðgerðir geta verið allt frá breyttri áætlun um framkvæmdir sem taka

¹¹ Ágúst Ó. Georgsson. (1990). *Fornleifaskrá. Skrá um friðlýstar fornleifar*. Fornleifanefnd - Þjóðminjasafn Íslands. Reykjavík.

tillit til fornleifa (1. kostur), nákvæmri GPS staðsetningu og ljósmyndun, að nákvæmri fornleifarannsókn, s.s. könnunarskurðum. Þá er tekinn þverskurður í gegnum minjarnar, snið teiknað og ljósmyndað og gjóskulaga leitað til að aldursgreina eftir atvikum. Leita þarf leyfis Minjastofnunar Íslands í öllum tilfellum og stofnunin ákveður umfangið og setur þá skilmála sem henni kann að þykja nauðsynleg. Varast ber að nýta svæðin í kringum fornleifar sem geymslustaði eða brautir fyrir vélar og tæki, eða efnisgeymslur af hverju tagi nema að leyfi Minjastofnunar Íslands komi til með eða án skilmála sem stofnunin kann að setja.

Nr.	Teg.	Fj.	Hættu mat	Hætta	Ástand	Aldur	Friðlýst	Mótvægisáðg erðir	ÍSNET hnit
2865-1	Niðurgröfjur. Mógröf.	1	Framkv.	<u>Ekki í hattu.</u>	Greinanleg	1800-1920.	Nei	Mælt upp og ljósmyndað.	694345.95 515570.55
2865-2	Tveir niðurgrestir. Mógrafir	1	Framkv.	Í hattu	Greinanleg	1800-1920.	Nei	Mælt upp og ljósmyndað.	694354.07 515567.37
2865-3	Niðurgröfjur. Mógröf.	1	Framkv.	<u>Ekki í hattu</u>	Greinanleg	1800-1920.	Nei	Mælt upp og ljósmyndað.	694375.21 515615.32
2865-4	Hleðsla. Varða.	1	Framkv.	<u>Ekki í hattu.</u>	Greinanleg	1600-1920.	Nei	Mælt upp og ljósmyndað.	694229.1 515476.6
2865-5	Hleðsla. Varða/refagildra	1	Framkv.	Í hattu	Greinanleg	1600-1920	Nei	Mælt upp og ljósmyndað.	694536.66 5155977.19
2865-6	Hleðsla. Varða.	1	Framkv.	Í hattu	Greinanleg	1600-1920.	Nei	Mælt upp og ljósmyndað.	694542.2 515444.2
2865-7	Niðurgröfjur. Mógröf.	1	Framkv.	Í hattu	Greinanleg	1800-1920.	Nei	Mælt upp og ljósmyndað.	694679.5 515426.4

Tafla 1.

Heimildir

Adolf Friðriksson og Magnús Á. Sigurgeirsson. (1999). „Fornleifakönnun á fyrirhuguðu línustæði frá Fljótsdal til Reyðarfjarðar.“ Skýrslur FSÍ um umhverfismat. Fornleifastofnun Íslands. FS097-99151.

Adolf Friðriksson og Ragnar Edvardsson. (2001). „Fornleifakönnun vegna fyrirhugaðrar virkjunar við Kárahnjúka.“ Fornleifastofnun Íslands. FS135a-00061.

Adolf Friðriksson og Ragnar Edvardsson. (2001). „Kárahnjúkavirkjun. Fornleifar og vatnafar.“ Fornleifastofnun Íslands. FS150-00062.

Ágúst Ó. Georgsson. (1990). *Fornleifaskrá. Skrá um friðlýstar fornleifar.* Fornleifanefnd - Þjóðminjasafn Íslands. Reykjavík.

Ármann Halldórsson, (1975). *Sveitir og jarðir í Múlaþingi, II. bindi*, Búnaðarsamband Austurlands.

Finnur N. Karlsson o.fl. (2000). *Múlasýslur. Sýslu- og sóknalýsingar hins íslenska bókmenntafélags 1839-1874.* Sögufélag. Örnefnastofnun Íslands.

Guðný Zöega og Bryndís Zöega. „Fornleifaskráning vegna deiliskipulags við Hengifoss í Fljótsdal.“ Byggðasafn Skagfirðinga. Rannsóknarskýrslur. 2015/154.

Halldór Stefánsson. (1970). „Fornbýli og eyðibýli í Múlasýslum“, Múlaþing 5. tbl., bls. 172-.187.

Helgi Hallgrímsson. (2016). *Fljótsdæla. Mannlíf og náttúrufar í Fljótsdalshreppi.* Skrudda.

Helgi Hallgrímsson. (2021). „Hjarðarból og Brekka. Vefheimild, sjá: <https://helgihallgrims.is/index.php?view=article&id=74:hjardharbol-og-brekka&catid=2:almennt>

Hjörleifur Guttormsson (2018). *Upphérað og öræfin suður af.* Ferðafélag Íslands.

Kristín Embla Guðjónsdóttir og Sigríður Hlíðkvist G. Kröyer. „Búsetuminjar í Fljótsdal. Fornleifaskýrsla“. Nýsköpunarsjóður námsmanna og Gunnarsstofnun.

Kristján Eldjárn. (2016). *Kuml og haugfé úr heiðnum sið á Íslandi.* Þjóðminjasafn Íslands o.fl.

Lög um menningarminjar. Nr. 80, 29. júní 2012.

Skráningarstaðlar fornleifa, Minjastofnun Íslands, 2013;

Minjastofnun Íslands. (2013). „Skráningarstaðlar fornleifa.“

Minjavefsjá Minjastofnunar Íslands (www.map.is/minjastofnun/#)

Orri Vésteinsson og Sædís Gunnarsdóttir. 1999. „Menningarminjar í Fljótsdalshreppi í Norður-Múlasýslu: Svæðisskráning, FS078-98087.“ Fornleifastofnun Íslands: Reykjavík.

Ólafur Olavius. (1965). *Ferðabók* (II. bindi). Steindór Steindórsson frá Hlöðum íslenskaði, Bókafellsútgáfan, Reykjavík.

Reglur nr. 620/2019. Reglur um skráningu jarðfastra menningarminja vegna skipulags og framkvæmda.

Sigríður Hlíðkvist G. Kröyer og Kristín Embla Guðjónsdóttir. „Myndræn skráning búsetuminja og lýðvirkjun. Rannsóknarskýrsla.“ Nýsköpunarsjóður námsmanna og Gunnarsstofnun.

Túnakort (1919-1920) fyrir Brekku í Fljótsdal. Þjóðskjalasafn Íslands, Reykjavík (testbirting.mannatal.is).

Örnefnastofnun (1973). *Skrá yfir örnefni Hjarðarbóls og Brekku, Fljótsdal*. *Uppfletting á nafnid.is*