



**Viðbótarfornleifaskráning á
skógræktarsvæði að Fjallsseli, Fellum í
Múlaþingi**

Rannveig Þórhallsdóttir

2023

Forsíðumynd. Horft til suðausturs yfir hluta fornleifaskráningarsvæðisins.



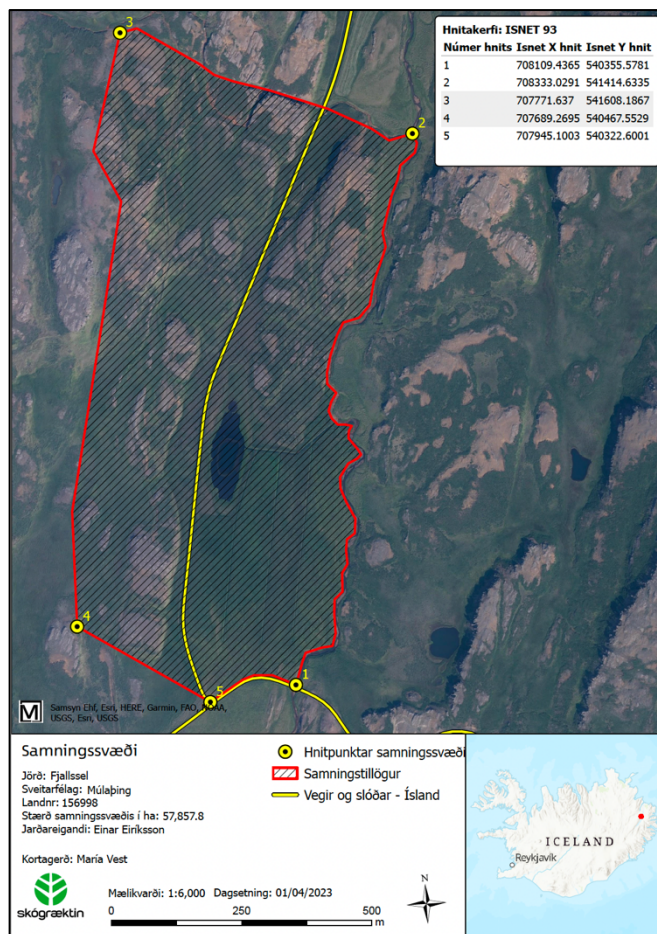
© Rannveig Þórhallsdóttir
Unnið fyrir Yggdrasil Carbon
September 2023

Efnisyfirlit

ABSTRACT	4
INNGANGUR	4
SKRÁNINGARSVÆÐIÐ	5
SKRÁNINGIN	5
SÖGULEGT YFIRLIT	6
FJALLSSEL	6
NIÐURSTAÐA	14
HEIMILDIR	16

Abstract

Additional archaeological registration to Fjallssel nr. 3097 was done in August and September 2023 by Sagnabrunnur, regarding afforestation plan of Yggdrasill Carbon at Fjallssel, Fellabær, Múlaþing. Twelve archaeological remains were found within or near the registration area. Eight of them were considered in danger and three not in danger. The Cultural Heritage Agency of Iceland will decide on a sufficient preservation of the archaeological remains, according to the Icelandic Heritage Law Nr. 80/2012.



Mynd 1. Afmörkun skógræktarsvæðisins að Fjallsseli í Fellum, Múlaþingi.

Inngangur

Á jörðinni Fjallsseli í Fellum er uppi áætlanir um að planta skógi í um 58 ha landi.¹ Í skýrslu Sagnabrunns sem birt var í júní 2023 var ekki samræmi á milli landfræðilegrar afmörkunar fornleifaskráningarsvæðisins (þ.e.a.s. Shape skráa) og svæðisins sem sýnt var á bls. 5 í þeirri skýrslu (mynd 1 hér).² Því er skilað inn viðbótarskýrslu með fornleifaskráningu af því svæði sem upp á vantaði og sést á mynd 1.

Í Fjallsseli var plantað lerkiskógi fyrir aldamótin 2000. Skógræktaráætlun var þá unnin út frá skógræktarkorti Helga Hallgrímssonar þar sem minjar voru teiknaðar inn á kort. Fornleifaskráning var gerð í Fellum árið 1997 sem nýttist sem grunnur í þessa skráningu.³ Nýrækt skóga getur haft í för með sér umbyltingu lands og þar með raskað einstökum fornleifum sem þar kunna að vera. Áður en framkvæmdaleyfi er gefið út þarf að skrá fornleifar

¹ Til greina kemur einnig að bæta við um 200 ha svæði sem var fornleifaskráð í fyrri skýrslu.

² Rannveig Þórhallsdóttir. (2023). „Fornleifaskráning á skógræktarsvæði að Fjallsseli, Fellum í Múlaþingi. Sagnabrunnur.

³ Skógræktaráætlanir eru varðveittar á Skógrækt ríkisins, Egilsstöðum. Hægt er að skoða örnefnakortin sem unnin voru af Helga Hallgrímssyni í tengslum við áætlanirnar á nafnid.is; Mjöll Snæsadóttir, Orri Vésteinsson og Sædís Gunnarsdóttir. (1997). „Fornleifaskráning í Fellahreppi.“ Fornleifastofnun Íslands.

Í samræmi við staðla Minjastofnunar Íslands, sýnilegar fornleifar skulu mældar upp og útlínur þeirra færðar inn á uppdrátt fyrirhugaðs skógræktarsvæðis svo að fram komi með skýrum hætti umfang og afstaða minjanna. Samkvæmt 16. gr. laga um menningarminjar nr. 80/2012 skal skráning á fornleifum, húsum og mannvirkjum fara fram áður en gengið er frá leyfi til framkvæmda. Tilgangur fornleifaskráningarinnar er að kanna skv. þeim lögum heimildir og skoða skógræktarsvæðið á vettvangi til að meta eins nákvæmlega og unnt er hvort fornleifar sjáist á yfirborði eða geti leynst undir sverði. Að beiðni Yggdrasils Carbon ehf. var starfsmaður Sagnabrunns ehf., Rannveig Þórhallsdóttir fornleifafræðingur ráðin til fornleifaskráningarinnar. Fulltrúi verkkaupa var Ríkey Ásta Þorsteinsdóttir. Verkið fékk verkefnanúmerið 3097 hjá Minjastofnun.

Skráningarsvæðið

Skógræktarsvæðið er að Fjallsseli í Fellum, Múlaþingi. Á mynd 1 má sjá afmörkun þess. Til suðausturs eru ræktuð tún, annars er landið klettótt og talsvert gróið.

Skráningin

Í lögum um menningarminjar nr. 80/2012 eru allar fornleifar friðaðar og sumar friðlýstar. Friðun þýðir að óheimilt er að raska, hylja eða á nokkurn hátt breyta fornleifum nema með leyfi og að uppfylltum þeim skilyrðum sem Minjastofnun kann að setja. Óheimilt er einnig að veita leyfi til framkvæmda án vettvangskonunnar fornleifa, húsa og mannvirkja skv. 16. gr. laga um menningarminjar og 5. gr. reglna um skráningu jarðfastra menningarminja vegna skipulags og framkvæmda nr. 620/2019. Með því að skrá fornleifar er hægt að taka fullt tillit til þeirra innan skógræktarsvæðis og koma í veg fyrir að þær verði fyrir skemmdum. Allar þær fornleifar á könnunarsvæðinu sem og annars staðar og eru eldri en 100 ára, eru friðaðar skv. lögnum. Friðlýstum fornleifum fylgir 100 m friðhelgt svæði út frá ystu sýnilegu mörkum þeirra skv. 22. gr. Um friðaðar fornleifar er 15 m friðhelgað svæði umleikis samkvæmt sömu grein. Sú hefð hefur þó komist á að fara ekki of nálægt fornleifum og taka tillit til eðlis þeirra og þarfa.

Eins og áður segir var unnin fornleifaskráning á jörðinni árið 1997⁴ sem var nýtt sem grunnur fyrir þessa fornleifaskráningu, en árið 1997 var þess ekki krafist að minjar væru mældar upp eins og staðlar Minjastofnunar kveða nú á um. Í *Sveitir og jarðir í Múlaþingi, Kumli og haugfé*

⁴ Mjöll Snæsdóttir, Orri Vésteinsson og Sædís Gunnarsdóttir. (1997). „Fornleifaskráning í Fellahreppi.“ Fornleifastofnun Íslands; Hjörleifur Guttormsson. (2008). *Úthérad ásamt Borgarfirði eystra, Víkum og Loðmundarfirði*. Ferðafélag Íslands, bls. 215-216.

og árbókum Ferðafélags Íslands var að finna greinargóðar vísbendingar um fornleifar, sem og við skoðun á túnakortum, jarðabókum og örnefnaskrá. Rannveig Þórhallsdóttir fornleifafræðingur fór á vettvang í fallettu síðsumarveðri 31. ágúst 2023 og voru fornleifar mældar upp með Trimble Nomad 5.

Sögulegt yfirlit

Þegar fornleifafundir frá fyrstu tíð búsetu í Fellum eru skoðaðir virðist sem Lagarfljótið hafi gegnt mikilvægu samgönguhlutverki á landnáms tíma, enda eru fornir þingstaðir á svæðinu taldir vera við fljótið að Krakalæk, Freysnesi og Þórsnesi. Kuml og grafreitir frá 900-1000 hafa fundist að bæjum í nálægð við Lagarfljótið, s.s. að Rangá, Straumi og Urriðavatni.⁵ Ljóst er að búseta hefur verið umhverfis fljótið á landnáms tíð.

Fjallssel

Jörðin Fjallssel var hjáleiga frá Ási og síðar eign Áskirkju. Hennar var fyrst getið í heimildum þann 20.09.1493. Þá hefur verið þar sel frá Ási: „fra næsta læk. firir framan fjallssel oc vt j ytre grænur“. Árið 18.01.1566 er Fjallssel byggð jörð sem tilheyrir Áskirkju og árið 1576 er hún metin á 6 hdr.⁶ Jörðin á mörk við Egilssel og Staffell, hún var í eigu Áskirkju þar til hún var keypt árið 1910 og hefur verið í sjálfsábúð síðan þá.⁷ Fjallssel á mörk við Egilssel í um 1 km fjarlægð suður af Egilsseli, við Staffell suður með Svínalæk eftir neðri brún Hrafnsáss og áfram í Klofasteina skammt vestur af Krókavatni, við Birnufell beint upp á Grasöxl við Sandvatn og að ofan takmarkast landið við norðurenda Sandvatns og Rangá.⁸

⁵ Kristján Eldjárn. (2016). *Kuml og haugfé úr heiðnum síð á Íslandi*. Þjóðminjasafn Íslands, bls. 238-239; Rannveig Þórhallsdóttir. (2021). „Fornleifaskráning vegna ljósleiðara á Héraði, 2. áfangi. Hróarstunga og Hjaltastaðapinghá.“ Sagnabrunnur ehf.; Minjavefsja Minjastofnunar Íslands.

⁶ DI V, 394-395; DI XIV, 458; DI XV, 680; Mjöll Snæsdóttir, Orri Vésteinsson og Sædís Gunnarsdóttir. (1997). „Fornleifaskráning í Fellahreppi.“ Fornleifastofnun Íslands, bls. 22.

⁷ Ármann Halldórsson. (1974). Sveitir og jarðir í Múlaþingi, I. bindi. Búnaðarsamband Austurlands, bls. 392-394; Mjöll Snæsdóttir, Orri Vésteinsson og Sædís Gunnarsdóttir. (1997). „Fornleifaskráning í Fellahreppi.“ Fornleifastofnun Íslands, bls. 22.

⁸ Ármann Halldórsson. (1974). Sveitir og jarðir í Múlaþingi, I. bindi. Búnaðarsamband Austurlands, bls. 392-394.

Eftirfarandi fornleifar fundust í nágrenni við, eða innan svæðisins:

2759-49. Hleðsla. Í fornleifaskráningu árið 2022 var skráð 4x1 m steinhleðsla með tveimur umröðum steina, áttalag NA-SV, á milli tveggja kletta.⁹ *Minjarnar eru innan skógræktarsvæðisins og teljast því í hættu.*



3097-1. Dansgjá (NM-133:019).

Mynd 2. Horft til austurs yfir hleðslu hjá Dansgjá.

Í eldri fornleifaskráningu segir einnig: „Dansgjáin er rétt ofan hliðsins á innkeyrslunni á Egilsseli. Um 100 m löng, þröng gjá sem í rennur lækur. Munnmæli herma að Dansgjá dragi nafn af huldufólki dansandi, aðrir segja tveimur tröllum eða tröllkonu og karli.“¹⁰ *Minjarnar eru innan skógræktarsvæðisins og teljast því í hættu.*



Mynd 3. Horft til vesturs yfir Dansgjá.

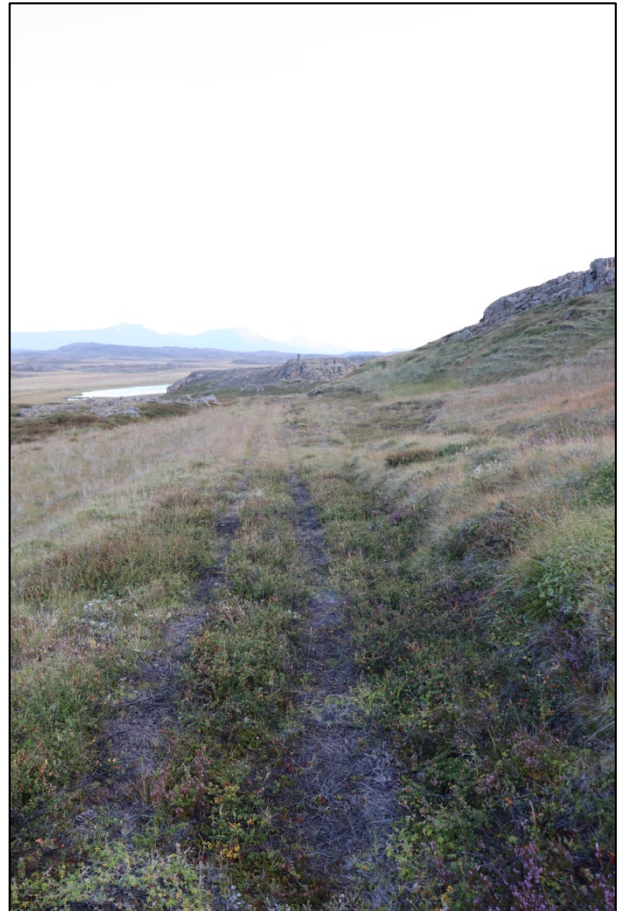
⁹ Rannveig Þórhallsdóttir. (2022). „Fornleifaskráning á skógræktarsvæði að Egilsseli, Fellum í Múlaþingi.“ Sagnabrunnur.

¹⁰ Mjöll Snæsdóttir, Orri Vésteinsson og Sædís Gunnarsdóttir. (1997). „Fornleifaskráning í Fellahreppi.“ Fornleifastofnun Íslands, bls. 27; Örnefnaskrá Fjallssels.

3097-2. Vegur.

Við vettvangsskráningu var skráður vegur sem virðist ekki mjög forn. Hann er um 3 m breiður og var greinanlegur á um 1,5 km svæði, N-S á skógræktarsvæðinu. Ekki var hægt að greina hleðslugrjót í veginum. Líklega er um að ræða fyrsta akveginn að Egilsseli. Tvær vörður fundust við veginn eins og greint verður frá hér á eftir.

Minjarnar eru innan skógræktarsvæðisins og teljast því í hættu.



Mynd 4. Horft til suðurs yfir veg 3097-2.

3097-3. Varða.

Við vettvangsskoðun fannst varða austan við veg 3097-2 sem er nær ferhyrnd í laginu, um 1,7-1,8 m há og um 1 m að breidd, með um tíu umröðum steina, reist ofan á kletti. Varðan er mosagróin með hvítum og gulgrænum skófum.

Minjarnar eru innan skógræktarsvæðisins og teljast því í hættu.



Mynd 5. Horft til suðurs yfir vörðu 3097-3.

3097-4. Varða.

Við vettvangsskoðun fannst varða austan við veg 3097-2, um 1,5 m há og um 0,5 m breið með um tíu umröðum steina. Varðan stendur á kletti með sprungnu bergi, hún er mosagróin með skærlitum, appelsínugulum skófum.

Minjarnar eru innan skógræktarsvæðisins og teljast því í hættu.



Mynd 6. Horft til austurs yfir vörðu 3097-4.

3097-5. Fornistekkur/Staffellssel (NM-133:013). Stein- og torfhlaðið mannvirki, líklega fjárhús.

Í eldri fornleifaskráningu segir: „,Á Fjallsselsstekk eru húsatættur og garðlag fornt mjög og fylgja engar sögur. Beitarhús voru byggð þarna 1945, lögð niður um 1950“ segir í



Mynd 7. Horft til norðausturs yfir Fornastekk. Til suðurs er hægt að greina sokkna veggj og hugsanlega elsta byggingarstig mannvirkisins.

Sveitum og jörðum. Stekkurinn er í brekku neðan klettabeltis. Klettabelti u.þ.b. 100 m ofar, vestan, heimreiðar að Egilsseli. Aflangur, þríhólfa stekkur er hlaðinn utan í klettavegginn. Um 20 m neðar hans, í brekku, eru beitarhúsatættur. Um 35 m SV af beitarhúsunum er lítil ferköntuð tóft, líklega heytóft. Allar tóftirnar eru mjög greinilegar, grasi vaxnar. Túngarður liggur umhverfis tóftirnar. Túngarðurinn er ógreinilegri (e.t.v. eldri) en tóftirnar. Ógreinilegastur er hann þar sem hann liggur um mýri neðan beitarhúsanna. Mjög stórþýft er vestan beitarhúsanna og kunnar þar að hafa verið fleiri tóftir. (Garðurinn kann að hafa tilheyrt svokölluðu Staffellsseli). „Undir klettinum eru leifar torf- og grjótveggja og hefur kletturinn verið langhlið öðru megin í þeirri byggingu. Nokkrum metrum neðar voru byggð beitarhús 1945 og notuð í nokkur ár. Þau voru reist á rústum eldri byggingar, líklega fjárhúss. Deilt er um hvort þessi staður hafi áður heitið Staffellssel.“ Stykki fyrir ofan Svínalæk heitir Þýfi. Ofan við Þýfið er langur ás og ofan hans er Stekkur og Selbrekka í einni línu. Stekkurinn hét

Staffellssel og draga Sels örnefni nafn af því.““ Staffellssels er getið í bændatölum 1732, 1753 og 1762.¹¹

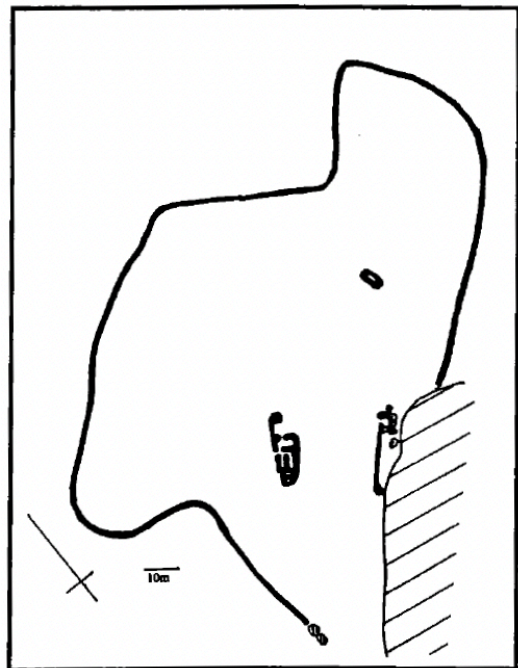
Við vettvangsskoðun 2023 voru greinanlegar grasi grónar tóftir og steinhlaðnir veggir með 4-5 umröðum steina sem virðast tilhögnir. Stærð fjárhússins er um 22x8 m, áttalag N-S, inngangur til austurs. Ofan á steinhleðslum var hægt að greina torfhleðslur með 1875 gjósku. Í miðju rýmis mannvirkisins var garði og því er líklega um fjárhús (beitarhús) að ræða. Til norðurs er rými sem hefur að öllum líkindum verið hlaða. Veggir fjárhússins eru um 1-1,5 m háir. Beitarhúsið var samkvæmt fyrrnefndum heimildum reist 1945 á rústum eldra mannvirkis. *Minjarnar eru í um 6 m fjarlægð norðvestan við mörk skógræktarsvæðinu og teljast því í hættu.*

3097-6. Fornistekkur/Staffellssel. (NM-133:013).

Tóft stekks eða sels.

Eins og segir hér framan voru að Fornastekk/Staffellsseli beitarhús sem voru að öllum líkindum byggð ofan í eldri tóftir. Til suðurs eru sokknir veggir, hugsanlegar er þar hægt að greina elsta byggingarstig mannvirkisins eins og sjá má til hægri á mynd 7. Eldri tóftirnar til suðurs eru túlkaðar 12x12 m að stærð. Hugsanlega er þar hægt að greina elsta byggingarstig mannvirkisins, sjá mynd 7.

Minjarnar eru í um 10 m fjarlægð norðvestan við mörk skógræktarsvæðinu og teljast því í hættu.



Mynd 8. Tóftir NM-133:013 í eldri fornleifaskráningu, sjá Mjöll Snæsdóttir o.fl, 1997, bls. 25.

¹¹ Ármann Halldórsson, (1974). *Sveitir og jarðir í Múlaþingi, I. bindi*, Búnaðarsamband Austurlands. bls. 393; Mjöll Snæsdóttir, Orri Vésteinsson og Sædís Gunnarsdóttir. (1997). „Fornleifaskráning í Fellahreppi.“ Fornleifastofnun Íslands, bls. 25-26; Örnefnaskrá Fjallssels.

3097-7. Stekkur. (NM-133:013).

Í eldri fornleifaskráningu segir: „Stekkurinn er í brekku neðan klettabeltis. [...] Aflangur, þríhólfa stekkur er hlaðinn utan í klettavegginn.“¹² Við vettvangsskoðun 2023 voru mældar upp 6x30 m stein- og torfhleðslur stekkjjar, þríhólfa, með garðlagi upp við kletta, vegghæð um 0,4-0,5 m.



Mynd 9. Horft til norðurs yfir þríhólfa stekk.

Minjarnar eru í um 30 m fjarlægð norðvestan við mörk skógræktarsvæðinu og teljast því ekki í hættu.

Niðurgroftur eða efnistaka.

Á vettvangi var greinanlegur niðurgroftur eða efnistaka á um 5x5 m svæði.

Að öllum líkindum er ekki um fornleifar að ræða og því var niðurgreftinum ekki gefið minjanúmer.



Mynd 10. Niðurgroftur eða efnistaka.

¹² Mjöll Snæsdóttir, Orri Vésteinsson og Sædis Gunnarsdóttir. (1997). „Fornleifaskráning í Fellahreppi.“ Fornleifastofnun Íslands, bls. 25-26; Örnefnaskrá Fjallssels.



Mynd 11. Kort 1, minjar og niðurgröftur að Fornastekk/Staffellsseli.

3097-8. Stekkur.

Minjarnar voru skráðar undir númerinu NM-133:013 í eldri fornleifaskráningu, sjá umfjöllun um 3097-6 hér að framan.¹³ Við vettvangsskoðun voru mældar upp 7x5 m tóftir, með inngangi til suðurs, veggir um 2 m breiðir, hæð veggja um 0,3-0,5 m háir.



Mynd 12. Horft til suðvesturs yfir tóft 3097-8.

Tóftin er um 60 m vestan við skógræktarsvæðið og telst því ekki í hættu.

¹³ Mjöll Snæsdóttir, Orri Vésteinsson og Sædis Gunnarsdóttir. (1997). „Fornleifaskráning í Fellahreppi.“ Fornleifastofnun Íslands, bls. 25-26; Örnefnaskrá Fjallssels.

3097-9. Heystæði (NM-133:022).

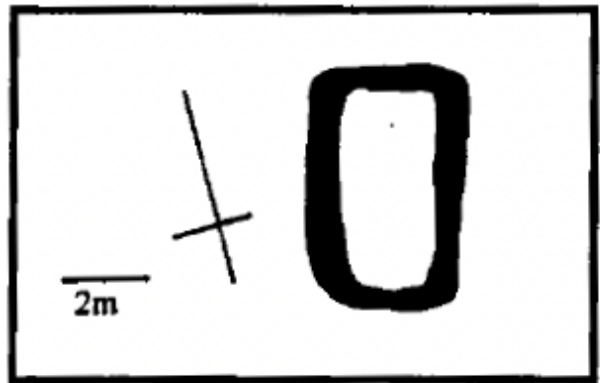
Í Selbrekku er tóft sem er samkvæmt örnefnakorti að öllum líkindum heystæði. Tóftin er nánast ferhyrnd í lögun og með engan greinanlegan inngang. Í eldri fornleifaskráningu segir: „Um 50 m ofan heimreiðar að Egilsseli, u.þ.b. 150 m innar, suðaustar, en Fjallselsstekkur. Ferköntuð 2x4 m tóft með lágum veggjum. Kann að hafa verið heytóft. Vaxin ljónlappa.“¹⁴



Mynd 13. Horft til austurs yfir heystæði 3097-9.

Þegar tóftin var mæld upp árið 2023 virtist hún vera 6x7 m að stærð með um 1-2 m breiðum veggjum, hæð veggja um 0,3 m.

Tóftin er um 117 m vestan við skógræktarsvæðið og telst því ekki í hættu.



Mynd 13. Tóftir NM-133:022 í eldri fornleifaskráningu, sjá Mjöll Snæsdóttir o.fl, 1997, bls. 27.

¹⁴ Mjöll Snæsdóttir, Orri Vésteinsson og Sædis Gunnarsdóttir. (1997). „Fornleifaskráning í Fellahreppi.“ Fornleifastofnun Íslands, bls. 27; Örnefnaskrá Fjallsels.

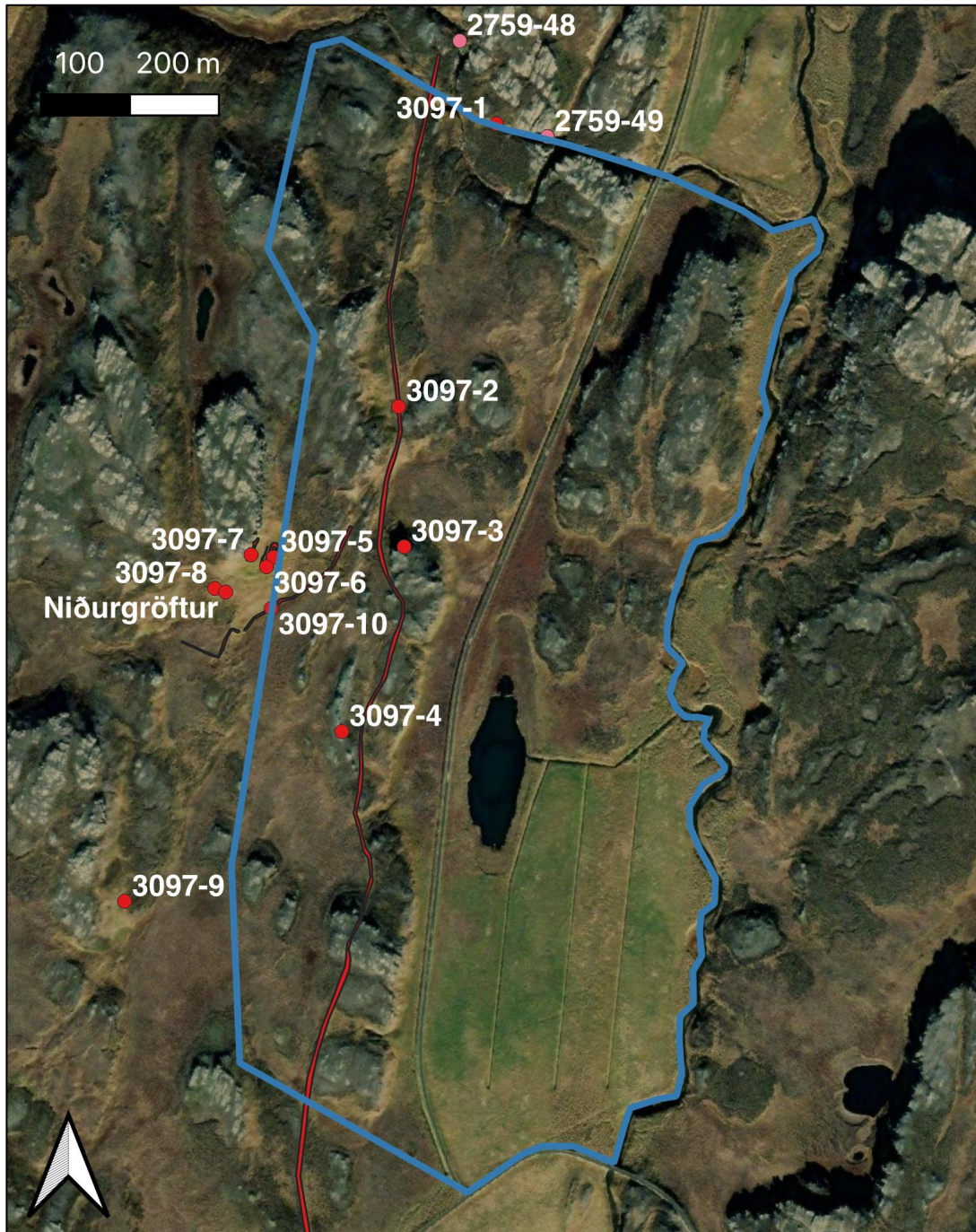
3097-10. Fornistekkur/Staffellssel. (NM-133:013). Garðlag.

Eins og sjá má á mynd 8 (úr eldri fornleifaskráningu) og korti 1 er að finna garðlag hjá Fornastekki/Staffellsseli. Árið 2023 var aðeins hægt að greina garðlagið að hluta á vettvangi til suðurs á um 270 m löngu svæði og hefur verið girt í hluta garðlagsins, sjá mynd 14. Garðlagið er um 1 m á breidd og virðist talsvert jarðsokkið.

Minjarnar eru innan skógræktarsvæðisins og teljast því í hættu.



Mynd 14. Horft til suðvesturs yfir garðlag 3097-10.



Yfirlitskort yfir minjar á skráningarsvæðinu.

Tafla 1. Skráðar og uppmældar fornleifar að Fjallsseli.

Nr.	Teg.	F j .	Hættu mat	Hætta	Ástand	Aldur	Frið lýst ?	Mótvægisáðgerðir	ÍSNET hnit
2759-49	Hleðsla í Dansgjá.	1	<u>Í hættu.</u>	Trjárækt	Greinanlegar.	1800- 1900	Nei	Mínjar mældar upp og ljósmyndaðar.	708034,60 541507,06
3097-1	Dansgjá. Þjóðsaga.	1	<u>Í hættu.</u>	Trjárækt	Ekki greinanlegar.	1500- 1900	Nei	Mínjar mældar upp og ljósmyndaðar.	707977,4936 541521,3217
3097-2	Vegur.	1	<u>Í hættu.</u>	Trjárækt	Greinanlegur.	1800- 1920	Nei	Mínjar mældar upp og ljósmyndaðar.	707867,62 541204,07
3097-3	Varða.	1	<u>Í hættu.</u>	Trjárækt	Greinanleg.	1800- 1920	Nei	Mínjar mældar upp og ljósmyndaðar.	707873,833 541046,851
3097-4	Varða.	1	<u>Í hættu.</u>	Trjárækt	Greinanleg.	1800- 1920	Nei	Mínjar mældar upp og ljósmyndaðar.	70703,95 540039,464
3097-5	Fornistekkur. Fjánhús. (Reist 1945 en á rústum eldri byggingar).	1	<u>Í hættu.</u>	Trjárækt	Greinanlegar.	1700- 1900	Nei	Mínjar mældar upp og ljósmyndaðar.	707727,072 541035,072
3097-6	Fornistekkur. Stekkur eða sel.	1	<u>Í hættu.</u>	Trjárækt	Greinanlegar.	1500- 1900	Nei	Mínjar mældar upp og ljósmyndaðar.	707719,1531 541024,2849
3097-7	Mannvirki. Stekkur.	1	Ekki í hættu.	Trjárækt	Greinanleg	1500- 1900	Nei	Mínjar mældar upp og ljósmyndaðar.	707701,864 541037,7982
3097-8	Tóft. Óþekkt.	1	Ekki í hættu.	Trjárækt	Greinanleg.	1500- 1900	Nei	Mínjar mældar upp og ljósmyndaðar.	707661,154 541000,031
-	Niðurgröftur eða efnistaka.	1	-	Trjárækt	Greinanlegur.	-	Nei	-	707673,428 540996,000
3097-9	Tóft. Heystæði.	1	Ekki í hættu.	Trjárækt	Greinanleg.	1500- 1900	Nei	Mínjar mældar upp og ljósmyndaðar.	707559,788 540649,019
3097-10	Fornistekkur/Staffel lssel. Garðlag	1	<u>Í hættu.</u>	Trjárækt	Greinanlegt.	1500- 1900	Nei	Mínjar mældar upp og ljósmyndaðar.	707751,02 540946,54

Niðurstaða

Á svæðinu fundust átta minjar sem ber að vernda skv. 22. gr. laga nr. 80/2012. Þrjár minjar voru mældar upp utan við svæðið og töldust því ekki í hættu. Heimildir benda til að minjar geti verið á svæðinu allt frá 15. öld, flestar minjarnar eru því taldar vera frá tímabilinu 1500-1900 þó að vegur 3097-2 og vörður 3097-3 og 3097-4 séu að öllum líkindum frá 18-19. öld. Engar friðlýstar minjar (með 100 m friðlýsingarradíus) fundust á svæðinu.

Lagt er til að gætt verði að því að planta ekki nær skráðum minjum en 15 m. Bent er á að allar minjar sem eru eldri en 100 ára eru friðaðar og þeim fylgir 15 m friðhelgunarsvæði út frá ystu mörkum þeirra. Þegar ekki er hægt að tryggja öryggi fornleifa eða þær þarf að fjarlægja vegna fyrirhugaðra framkvæmda þarf að grípa til mótvægisáðgerða. Slíkar áðgerðir geta verið allt frá breyttri áætlun um framkvæmdir sem taka tillit til fornleifa (1. kostur), nákvæmri GPS staðsetningu og ljósmyndun, að nákvæmri fornleifarannsókn, s.s. könnunarskurðum. Þá er tekinn þverskurður í gegnum minjarnar, snið teiknað og ljósmyndað og gjóskulaga leitað til að aldursgreina eftir atvikum. Leita þarf leyfis Minjastofnunar Íslands í öllum tilfellum og stofnunin ákveður umfangið og setur þá skilmála sem henni kann að þykja nauðsynleg. Varast ber að nýta svæðin í kringum fornleifar sem geymslustaði eða brautir fyrir vélar og tæki, eða efnisgeymslur af hverju tagi nema að leyfi Minjastofnunar Íslands komi til með eða án skilmála sem stofnunin kann að setja.

Heimildir

Ágúst Ó. Georgsson. (1990). *Fornleifaskrá. Skrá um friðlýstar fornleifar*. Fornleifanefnd - Þjóðminjasafn Íslands. Reykjavík.

Ármann Halldórsson, (1974). *Sveitir og jarðir í Múlaþingi, I. bindi*, Búnaðarsamband Austurlands.

Finnur N. Karlsson o.fl. (2000). *Múlasýslur. Sýslu- og sóknalýsingar hins Íslenska bókmenntafélags 1839-1874*. Sögufélag. Örnefnastofnun Íslands.

Helgi Hallgrímsson. (1993-2000). *Náttúru- og menningarminjar í Austfirðingafjórðungi*. Vegna skógræktar. [Óbirt, varðveitt hjá Skógrækt ríkisins].

Hjörleifur Guttormsson. (2008). *Úthérað ásamt Borgarfirði eystra, Víkum og Loðmundarfirði*. Ferðafélag Íslands.

Lög um menningarminjar. Nr. 80, 29. júní 2012.

Minjavefsjá Minjastofnunar Íslands (www.map.is/minjastofnun/#)

Minjastofnun Íslands. (2013). „Skráningarstaðlar fornleifa.“

Mjöll Snæsdóttir, Orri Vésteinsson og Sædis Gunnarsdóttir. (1997). „Fornleifaskráning í Fellahreppi.“ Fornleifastofnun Íslands.

Rannveig Þórhallsdóttir. (2022). „Fornleifaskráning á skógræktarsvæði að Egilsseli, Fellum í Múlaþingi.“ Sagnabrunnur.

Rannveig Þórhallsdóttir. (2023). „Fornleifaskráning á skógræktarsvæði að Fjallsseli, Fellum í Múlaþingi.“ Sagnabrunnur.

Rannveig Þórhallsdóttir. (2021). „Fornleifaskráning vegna ljósleiðara á Héraði, 2. áfangi. Hróarstunga og Hjaltastaðarþinghá.“ Sagnabrunnur ehf.

Túnakort (1919-1920) fyrir Fjallssel í Fellum, Norður-Múlasýslu, nú Múlaþingi. Þjóðskjalasafn Íslands, Reykjavík (testbirting.manntal.is).

Vefheimild: Fasteignamat ríkisins, skra.is.

Vefsjá Múlaþings, sjá <https://map.is/mulathing/#>.

Örnefnastofnun (1972). *Skrá yfir örnefni að Fjallsseli, Fellahreppi, Norður-Múlasýslu, nú Múlaþingi. Uppfletting á nafnid.is*