



# **Fornleifaskráning á skógræktarsvæði að Fjallsseli, Fellum í Múlapingi**



Rannveig Þórhallsdóttir

2023

**Forsíðumynd.** Horft í norðvestur að steinsteypa íbúðarhúsinu að Fjallsseli sem var byggt á árunum 1914-1916.



© Rannveig Þórhallsdóttir  
Unnið fyrir Yggdrasil Carbon  
Júní 2023

## Efnisyfirlit

<b>ABSTRACT</b> .....	<b>4</b>
<b>INNGANGUR</b> .....	<b>4</b>
<b>SKRÁNINGARSVÆÐIÐ</b> .....	<b>5</b>
<b>SKRÁNINGIN</b> .....	<b>5</b>
SÖGULEGT YFIRLIT.....	6
FJALLSSEL.....	6
<b>NIÐURSTAÐA</b> .....	<b>24</b>
<b>HEIMILDIR</b> .....	<b>27</b>

## Abstract

Archaeological registration nr. 3003 was done in May and June 2023 by Sagnabrunnur, regarding afforestation plan of Yggdrasill Carbon at Fjallssel, Fellabær, Múlaþing. Twenty-six archaeological remains were found within or near the registration area. Twenty-one of them were considered in danger and seven not in danger. The Cultural Heritage Agency of Iceland will decide on a sufficient preservation of the archaeological remains, according to the Icelandic Heritage Law Nr. 80/2012.

## Inngangur

Á jörðinni Fjallsseli í Fellum er uppi áætlanir um að planta skógi í um 58 ha landi. Í Fjallsseli var plantað lerkiskógi fyrir aldamótin 2000. Skógræktaráætlun var þá unnin út frá skógræktarkorti Helga Hallgrímssonar þar sem minjar voru teiknaðar inn á kort. Fornleifaskráning var gerð í Fellum árið 1997 sem nýttist sem grunnur í þessa skráningu.<sup>1</sup>

Nýrækt skóga getur haft í för með sér umbyltingu lands og þar með raskað einstökum fornleifum sem þar kunna að vera. Áður en framkvæmdaleyfi er gefið út þarf að skrá fornleifar í samræmi við staðla Minjastofnunar Íslands, sýnilegar fornleifar skulu mældar upp og útlínur þeirra færðar inn á uppdrátt fyrirhugaðs skógræktarsvæðis svo að fram komi með skýrum hætti umfang og afstaða minjanna. Samkvæmt 16. gr. laga um menningarminjar nr. 80/2012 skal skráning á fornleifum, húsum og mannvirkjum fara fram áður en gengið er frá leyfi til framkvæmda. Tilgangur fornleifaskráningarinnar er að kanna skv. þeim lögum heimildir og skoða skógræktarsvæðið á vettvangi til að meta eins nákvæmlega og unnt er hvort fornleifar sjáist á yfirborði eða geti leynst undir sverði. Að beiðni Yggdrasils Carbon ehf. var starfsmaður

---

<sup>1</sup> Skógræktaráætlanir eru varðveittar á Skógrækt ríkisins, Egilsstöðum. Hægt er að skoða örnefnakortin sem unnin voru af Helga Hallgrímssyni í tengslum við áætlanirnar á nafnid.is; Mjöll Snæsdóttir, Orri Vésteinsson og Sædís Gunnarsdóttir. (1997). „Fornleifaskráning í Fellahreppi.“ Fornleifastofnun Íslands.

Sagnabrunns ehf., Rannveig Þórhallsdóttir fornleifafræðingur ráðin til fornleifaskráningarinnar. Fulltrúi verkkaupa var Ríkey Ásta Þorsteinsdóttir. Verkið fékk verkefnanúmerið 3003 hjá Minjastofnun.

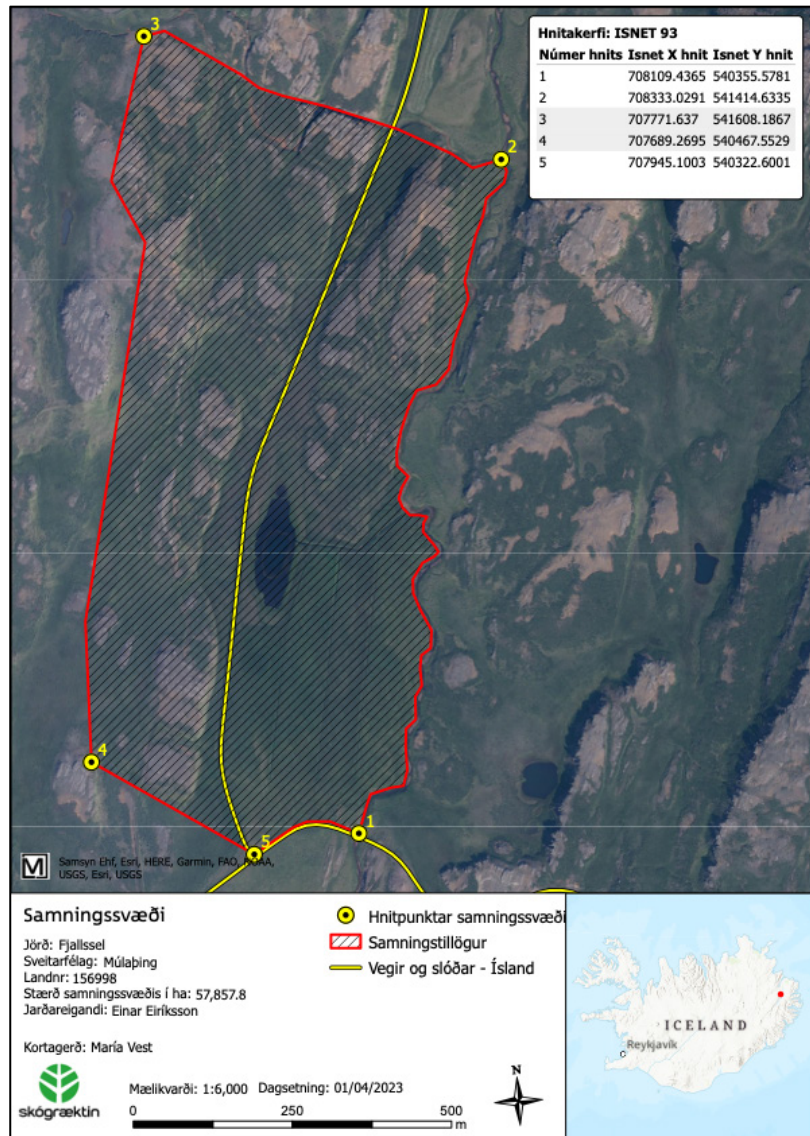
### Skráningarsvæðið

Skógræktarsvæðið er að Fjallsseli í Fellum, Múlaþingi. Á mynd 1 má sjá afmörkun þess. Jörðin sem er til skráningar er að hluta til klettótt og jarðvegur sumsstaðar rofinn og mýrlendur.

### Skráningin

Í lögum um menningarminjar nr. 80/2012 eru allar fornleifar

fríðaðar og sumar friðlýstar. Friðun þýðir að óheimilt er að raska, hylja eða á nokkurn hátt breyta fornleifum nema með leyfi og að uppfylltum þeim skilyrðum sem Minjastofnun kann að setja. Óheimilt er einnig að veita leyfi til framkvæmda án vettvangsklönnunar fornleifa, húsa og mannvirkja skv. 16. gr. laga um menningarminjar og 5. gr. reglna um skráningu jarðfastra menningarminja vegna skipulags og framkvæmda nr. 620/2019. Með því að skrá fornleifar er hægt að taka fullt tillit til þeirra innan skógræktarsvæðis og koma í veg fyrir að þær verði fyrir skemmdum. Allar þær fornleifar á könnunarsvæðinu sem og annars staðar og eru eldri en 100 ára, eru fríðaðar skv. lögnum. Friðlýstum fornleifum fylgir 100 m friðhelgt svæði út frá ystu sýnilegu mörkum þeirra skv. 22. gr. Um fríðaðar fornleifar er 15 m friðhelgað svæði umleikis samkvæmt sömu grein. Sú hefð hefur þó komist á að fara ekki of nálægt fornleifum og taka tillit til eðlis þeirra og þarfa.



Mynd 1. Afmörkun skógræktarsvæðisins að Fjallsseli í Fellum, Múlaþingi.

Eins og áður segir var unnin fornleifaskráning á jörðinni árið 1997<sup>2</sup> sem var nýtt sem grunnur fyrir þessa fornleifaskráningu, en árið 1997 var þess ekki krafist að minjar væru mældar upp eins og staðlar Minjastofnunar kveða nú á um. Í *Sveitir og jarðir í Múlaþingi, Kumli og haugfé* og árbókum Ferðafélags Íslands var að finna greinargóðar vísbendingar um fornleifar, sem og við skoðun á túnakortum, jarðabókum og örnefnaskrá. Rannveig Þórhallsdóttir fornleifafræðingur fór á vettvang í fallegu vor- og sumarveðri dagana 23. maí og 18. júní 2023 og voru fornleifar mældar upp með Trimble Nomad 5.

## Sögulegt yfirlit

Þegar fornleifafundir frá fyrstu tíð búsetu í Fellum eru skoðaðir virðist sem Lagarfljótið hafi gegnt mikilvægu samgönguhlutverki á landnáms tíma, enda eru fornir þingstaðir á svæðinu taldir vera við fljótið að Krakalæk, Freysnesi og Þórsnesi. Kumli og grafreitir frá 900-1000 hafa fundist að bæjum í nálægð við Lagarfljótið, s.s. að Rangá, Straumi og Urriðavatni.<sup>3</sup> Ljóst er að búseta hefur verið umhverfis fljótið á landnáms tíð og því geta að minjar að Fjallsseli verið allt frá fyrstu tíð byggðar á Austurlandi.

## Fjallssel

Jörðin Fjallssel var hjáleiga frá Ási og síðar eign Áskirkju. Hennar var fyrst getið í heimildum þann 20.09.1493. Þá hefur verið þar sel frá Ási: „fra næsta læk. firir framan fjallssel oc vt j ytre grænur“. Árið 18.01.1566 er Fjallssel byggð jörð sem tilheyrir Áskirkju og árið 1576 er hún metin á 6 hdr.<sup>4</sup> Jörðin á mörk við Egilssel og Staffell, hún var í eigu Áskirkju þar til hún var keypt árið 1910 og hefur verið í sjálfsábúð síðan þá. Fornar húsatættur voru á Fjallsselsstekk. Árið 1945 voru byggð þar beitarhús en ekki eru til neinar sögur fylgjandi því nafni. Frá Fjallsseli lá fjölfarinn vegur, stundum póstleið, sem var kallaður Fjallsselsvegur og lá hann norður á Jökuldal.<sup>5</sup> Þekkt er sagan af vinnukonunni Guðrúnu Magnúsdóttur sem fór í

---

<sup>2</sup> Mjöll Snæsdóttir, Orri Vésteinsson og Sædis Gunnarsdóttir. (1997). „Fornleifaskráning í Fellahreppi.“ Fornleifastofnun Íslands; Hjörleifur Guttormsson. (2008). *Úthérað ásamt Borgarfirði eystra, Vikum og Loðmundarfirði*. Ferðafélag Íslands, bls. 215-216.

<sup>3</sup> Kristján Eldjárn. (2016). *Kumli og haugfé úr heiðnum sið á Íslandi*. Þjóðminjasafn Íslands, bls. 238-239; Rannveig Þórhallsdóttir. (2021). „Fornleifaskráning vegna ljósleiðara á Héraði, 2. áfangi. Hróarstunga og Hjaltastaðapínghá.“ Sagnabrunnur ehf.; Minjavefsja Minjastofnunar Íslands, map

<sup>4</sup> DI V, 394-395; DI XIV, 458; DI XV, 680; Mjöll Snæsdóttir, Orri Vésteinsson og Sædis Gunnarsdóttir. (1997). „Fornleifaskráning í Fellahreppi.“ Fornleifastofnun Íslands, bls. 22.

<sup>5</sup> Ármann Halldórsson. (1974). *Sveitir og jarðir í Múlaþingi*, I. bindi. Búnaðarsamband Austurlands, bls. 392-394; Mjöll Snæsdóttir, Orri Vésteinsson og Sædis Gunnarsdóttir. (1997). „Fornleifaskráning í Fellahreppi.“ Fornleifastofnun Íslands, bls. 22.

jólaheimsókn til unnusta síns í Hnefilsdal þann 25. desember árið 1886, en er talin hafa orðið úti. Bein hennar fundust í hvammi við Grástrákslæk 30 árum síðan. Líkamsleifar hennar voru sóttar þann 20. júlí 1972 og jarðsettar í Áskirkju. Í Minjasafni Austurlands eru varðveittir munir sem taldir eru hafa tilheyrt Guðrúnu og fundust á hinsta legstað hennar, m.a. vasahnífur með skelplötuhlýrum (MA/2001-66) og fingurhringur, líklega úr silfri (MA/2001-58).<sup>6</sup>



Mynd 2. Horft til vesturs að íbúðarhúsinu að Fjallsseli.

Fjallssel á mörk við Egilssel í um 1 km fjarlægð suður af Egilsseli, við Staffell suður með Svínalæk eftir neðri brún Hrafnasáss og áfram í Klofasteina skammt vestur af Krókavatni, við Birnufell beint upp á Grasöxl við Sandvatn og að ofan takmarkast landið við norðurenda Sandvatns og Rangá. Neðra land jarðarinnar eru hallandi mýrar, ásar og holt að fjallsrótum og algróið land, fjallið brekkur, kletthjallar og melhryggir. Engjar eru ýmist á votu eða þurru, góðar slægjur voru á illþýfðum votlendismóum við Svínalæk. Annars staðar var greiðfært og véltækt á köflum og allt vel fallið til ræktunar með framræslu í mýrum, segir í Sveitum og jörðum. Beitiland taldist gott bæði sumar og vetur, en nokkuð snjóþungt. Gamla túnið þótti fremur deiglent, ekki illþýft og óx vel. Bærinn stendur hátt og útsýni vítt til austurs og vesturs.<sup>7</sup>



Mynd 3. Nýlegur hlaðvarpi hjá skemmu sem byggð var vestan í bæjarhólinn. Horft til vesturs.

<sup>6</sup> Jólalæð Austra, 1991, 36. árgangur, 48 tbl, bls. 9; sarpur.is.

<sup>7</sup> Ármann Halldórsson. (1974). Sveitir og jarðir í Múlaþingi, I. bindi. Búnaðarsamband Austurlands, bls. 392-394.

Eftirfarandi uppmælingar eða hnitsetningar fornleifa voru unnar í Fjallsseli vorið og sumarið 2023:

### 3003-1. Bæjarhóll (NM-133:001).

Í eldri fornleifaskráningu frá 1997 segir: „„Gleymdur gamli bær utan 3 kofar, sem standa enn, og tótt af frammihúsi sem í var byggð hlaða“ segir í Sveitum og jörðum. Gamla bæjarstæðið er aðeins 5 m A af steinsteyptu íbúðarhúsi. 1 veggur stendur enn um 2 m hár. 3 litlar tóttir eru enn greinilegar en fleiri tóttir sáust ekki sökum gróðurs. Skemma hefur verið byggð vestan í bæjarhólnum.““<sup>8</sup>



Mynd 4. Hleðslur gamla bæjarins að Fjallsseli. Horft til vesturs.

Þegar farið var á vettvang 2023 voru greinilegar tóttir stein- og torfhlaðinna bygginga með 1875 gjösku í torfi. Einar Eiríksson, einn landeigenda í Fjallsseli, f. 1945, man eftir gamla bænum að Fjallsseli. Afi Einars hóf búskap að bænum árið 1906 og faðir hans tók síðan við búskapnum árið 1940. Húsið var svokallað frammihús með timburþili til austurs. Síðar var búin til fjóshlaða þar sem frammihúsið stóð. Ef húsunum er lýst frá vestri til austurs var búið vestast, síðan eldhús og fjós til suðurs (fyrir um fjórar til fimm kýr). Göng lágu síðan austur í kúahlöðuna og þil bæjarins var til austurs. Eftir seinna stríð var keyptur bretaskáli, eða braggi, á Reyðarfirði og settur austan við húsin. Hann var nýttur sem vélaskemma.<sup>9</sup> Í sóknarlýsingu Ássóknar frá 1840 er Fjallssel talinn upp sem einn af þeim bæjum þar sem best er húsað.<sup>10</sup>



Mynd 5. Hleðslur gamla bæjarins að Fjallsseli, horft til norðurs.

<sup>8</sup> Mjöll Snæsdóttir, Orri Vésteinsson og Sædis Gunnarsdóttir. (1997). „Fornleifaskráning í Fellahreppi.“ Fornleifastofnun Íslands, bls. 28; Ármann Halldórsson. (1974). Sveitir og jarðir í Múlaþingi, I. bindi. Búnaðarsamband Austurlands, bls. 392.

<sup>9</sup> „Eyðibýli á Íslandi. Fjallssel.“ Sjónvarpsþáttur eftir Guðna Kolbeinsson, <https://www.ruv.is/sjonvarp/spila/eydibyli/26896/80g083>; samtal við Einar Eiríksson.

<sup>10</sup> Finnur N. Karlsson o.fl. (2000). *Múlasýslur. Sýslu- og sóknalýsingar hins Íslenska bókmenntafélags 1839-1874*. Sögufélag. Örnefnastofnun Íslands, bls. 125.



Hús voru mæld upp á 14x14 m svæði. Þak húsanna var fallið við skoðun 2023 en um 1,5 m stein- og torfhláðnir veggir stóðu til vesturs og austurs, sjá myndir 4 og 5. Rabarbari vex nú í suðurhluta tóftanna.

*Minjarnar eru í um 70 m fjarlægð austan við skógræktarsvæðið og teljast því ekki vera í hættu.*

**3003-2. Steinsteyppt íbúðarhús að Fjallsseli.** Steinhúsið að bænum var byggt árið 1914-16 og þar sem það er yfir hundrað ára gamalt nýtur það friðunar. Einar Eiríksson frá Bót, f. 1881, lét byggja húsið. Smiður á næsta bæ, Sigfús Pétursson frá Egilsseli, f. 1880, teiknaði og byggði húsið. Út úr kjallara steinsteyppta hússins liggja göng inn í gamla fjósið. Einar Eiríksson, f. 1945, hlóð hlaðvarpann sem sjá má á mynd 3.<sup>11</sup>

*Íbúðarhúsið var mælt upp (12x11 m) og ljósmyndað, sjá forsiðumynd. Það er í 43 m fjarlægð utan skógræktarsvæðisins og telst því ekki í hættu.*

**3003-3. Stórahús. (NM-133:006).** Í eldri fornleifaskráningu segir: „Þar fyrir utan er Jónshús og síðan Stórahús rétt ofan við íbúðarhúsið segir í örnefnalýsingu. 10 m NV af steinsteypptu húsi og um 15 m ofan gamla bæjarstæðisins. Húsið hefur verið rífið en þarna er flatt raskað svæði, um 20x10 m og er grjót í því. Ekkert veggjalag sást sökum gróðurs.“<sup>12</sup>



*Mynd 6. Horft til vesturs þar sem Stórahús stóð.*

Við vettvangsskoðun árið 2023 var mælt upp 30 m breidd svæði sem virtist raskað.

*Minjarnar eru í um 20 m fjarlægð austan skógræktarsvæðisins og teljast því ekki í hættu.*

<sup>11</sup> Ármann Halldórsson. (1974). Sveitir og jarðir í Múlapingi, I. bindi. Búnaðarsamband Austurlands, bls. 392-394; „Eyðibýli á Íslandi. Fjallssel.“ Sjónvarpsþáttur eftir Guðna Kolbeinsson.

<https://www.ruv.is/sjonvarp/spila/eydibyli/26896/80g083>

<sup>12</sup> Mjöll Snæsdóttir, Orri Vésteinsson og Sædis Gunnarsdóttir. (1997). „Fornleifaskráning í Fellahreppi.“ Fornleifastofnun Íslands, bls. 24; Örnefnaskrá Fjallsels.

**3003-4. Fremra-Brekkuhús (NM-133:002).** Í eldri fornleifaskráningu frá 1997 segir: „Uppi á brekkunni ofan við bæ voru fjárhús nefnd Brekkuhús segir í örnefnalýsingu. – Á sléttlendi neðan kletta ofan og norðvestan steyppts íbúðarhúss. Tvö fjárhús úr torfi og grjóti. Það syðra, 4x9, stendur enn og er þak hrunið og járnklætt. Húsið stendur fast upp við lítinn klett.“<sup>13</sup>



Mynd 7. Horft til norðvesturs að Fremra-Brekkuhúsi.

Einar Eiríksson lagfærði húsin og endurhlóð torfveggi áður en skorið var niður vegna riðu. Þá voru önnur hús í heimatúninu sléttuð.<sup>14</sup> Fremra-Brekkuhús var mælt upp (6x11 m) og ljósmyndað. Veggir standa í um 2 m hæð. *Minjarnar teljast í hættu vegna skógræktaráforma.*



Mynd 8. Stein- og torfhleðslur í norðausturvegg Fremra-Brekkuhúss.

**3003-5. Ytra-Brekkuhús (NM-133:002).** Í eldri fornleifaskráningu frá 1997 segir: „Það syðra, 4x9, stendur enn og er þak hrunið og járnklætt. Húsið stendur fast upp við lítinn klett. Um 15-20 m norðan þess er fjárhús og hlöðutótt. Veggir standa enn en þak er ekkert.“<sup>15</sup> Við vettvangsskoðun 2023 var hægt að greina grjót- og torfhleðslur fjárhúsanna og garða fyrir miðju. Greina mátti



Mynd 9. Horft til norðvesturs að Ytra-Brekkuhúsi.

<sup>13</sup> Mjöll Snæsdóttir, Orri Vésteinsson og Sædis Gunnarsdóttir. (1997). „Fornleifaskráning í Fellahreppi.“ Fornleifastofnun Íslands, bls. 28; Ármann Halldórsson. (1974). Sveitir og jarðir í Múlaþingi, I. bindi. Búnaðarsamband Austurlands, bls. 392;

<sup>14</sup> „Eyðibýli á Íslandi. Fjallssel.“ Sjóvarpsþáttur eftir Guðna Kolbeinsson. <https://www.ruv.is/sjonvarp/spila/eydibyli/26896/80g083>

<sup>15</sup> Mjöll Snæsdóttir, Orri Vésteinsson og Sædis Gunnarsdóttir. (1997). „Fornleifaskráning í Fellahreppi.“ Fornleifastofnun Íslands, bls. 28; Ármann Halldórsson. (1974). Sveitir og jarðir í Múlaþingi, I. bindi. Búnaðarsamband Austurlands, bls. 392.

Sóló eldavél og rabarbara í tóftunum. Þak minjanna er fallið en veggir standa. Hægt er að greina um 7-8 umraðir steina og standa veggir í um 1,6-1,7 m hæð. Hlaða til norðurs.

Ytra-Brekkuhús var mælt upp (4x14 m) og ljósmyndað.

*Minjarnar teljast í hættu vegna skógræktaráforma.*

**3003-6. Niðurgröftur.** Fast upp við steinhlaðinn túngarð (3003-12/NM-133:021) er hægt að greina um 0,7 m djúpan og um 3 m breiðan niðurgröft. Að sögn Einars Eiríksson tengist niðurgröfturinn líklega vatnsbúskap frá hans búskapartíð á 20. öld.

*Niðurgröfturinn telst ekki vera fornminjar.*



Mynd 10. Horft til norðvesturs yfir niðurgröft.

**3003-7. Tóft.** Í um 6 m fjarlægð austan við túngarð 3003-12/NM-133:021 var mæld upp ógreinileg þúst á um 1,5 m svæði.

*Minjarnar teljast í hættu vegna skógræktaráforma.*



Mynd 9. Horft til austurs yfir tóft 3003-7.

**3003-8. Tóft.** Austan við túngarð 3003-12/NM-133:021 var mæld upp ógreinileg tóft sem liggur N-S, inngangur til S. Stærð um 7x4 m, breidd veggja um 1,5 m, hæð um 0,1-0,2 m.

*Minjarnar teljast í hættu vegna skógræktaráforma.*



Mynd 12. Horft til suðurs yfir tóft 3003-8.

### 3003-9. Ullarþvottastæði. (NM-133:012).

Í eldri fornleifaskráningu segir: „Utan við Kinnina, við Bæjarlæk, var kallað Ullarþvottastæði, segir í örnefnalýsingu.“

Þar var ullin var unnin heima og hún nýtt í ýmis konar tóvinnu. Flatur bali er við bæjarlækinn þar sem hann beygir til NA neðan og austan við Brekkuhúsin. Á



Mynd 13. Horft til norðvesturs yfir Ullarþvottastæði.

balanum var settur stór pottur og í honum var ullin soðin. Síðan var ullin skoluð í læknum og loks breidd til þerris í kinninni fyrir ofan.<sup>16</sup> Minjarnar voru hnitsettar út frá örnefnakorti og eru þær innan skógræktarsvæðisins.

*Minjarnar teljast í hættu vegna skógræktaráforma.*

### 3003-10. Kvíabrekka (NM-133:008). Í

eldri fornleifaskráningu segir: „„Utan við Bæjarlæk, er Kvíabrekka““ segir í örnefnalýsingu. Um 60 m utan (N) brekkunnar, um 20 m N við bæjarlækinn og um 15 m neðan túngarðs. Ferhyrnd tótt, 2,5 x 2,5 m, grafín inn í brekkuna að hluta og veggir hlaðnir í kring. Kunna að vera kvíar þær sem brekkan dregur nafn sitt af. Tóttin



Mynd 14. Horft til norðausturs yfir Kvíabrekku.

hefur nokkuð hrunið inn og er rof í henni.“<sup>17</sup>

Á um 3,5x2 m svæði var mælt upp ferhyrningslaga svæði sem virtist raskað. Engar hleðslur voru greinanlegar.

*Minjarnar teljast í hættu vegna skógræktaráforma.*

<sup>16</sup> Mjöll Snæsdóttir, Orri Vésteinsson og Sædis Gunnarsdóttir. (1997). „Fornleifaskráning í Fellahreppi.“ Fornleifastofnun Íslands, bls. 25; Örnefnaskrá Fjallssels; „Eyðibýli á Íslandi. Fjallssel.“ Sjonvarpsbátur eftir Guðna Kolbeinsson. <https://www.ruv.is/sjonvarp/spila/eydibyli/26896/80g083>

<sup>17</sup> Mjöll Snæsdóttir, Orri Vésteinsson og Sædis Gunnarsdóttir. (1997). „Fornleifaskráning í Fellahreppi.“ Fornleifastofnun Íslands, bls. 24; Örnefnaskrá Fjallssels; Skógræktarkort Helga Hallgrímssonar.

### 3003-11. Grafreitir.

Að Fjallsseli var mældur upp heimagrafreitur (8x9 m) sem stendur uppi á manngerðri upphækkun. Hún er um 2 m há þar sem hún er hæst. Í heimildamyndinni Eyðibýli þar sem fjallað er um Fjallssel kemur fram að margir heimagrafreitir hafi verið í efri Fellum; gömlu mönnunum í sveitinni fannst heldur mikill raki vera í jörðu að



Mynd 15. Horft til norðausturs yfir heimagrafreit.

kirkjustaðnum Ási. Í heimagrafreitnum hvíla foreldrar Einars Eiríkssonar og föðurafi sem lést 1959 og amma hans Krístrún sem lést 1947.<sup>18</sup>

*Heimagrafreiturinn er í um 50 m fjarlægð austan við skógræktarsvæðið og telst því ekki vera í hættu.*

### 3003-12. Túngarður. (NM-133:021). Í

eldri fornleifaskráningu segir: „Grjóthlaðinn túngarður, liggur að hálfu umhverfis gamla túnið. Hann liggur ofan brekkunnar, ofan bæjarstæðisins og síðan norður fyrir Kvíabrekku og þar niður jafn langt og niður að hesthúsi.“<sup>19</sup>



Mynd 16. Horft til norðvesturs yfir túngarð.

Við vettvangsskoðun árið 2023 var túngarðurinn greinilegur, um 0,5 m breiður, á um 550 löngum kafla. Til vesturs hvarf grjótgarðurinn inn í skóg.

*Plantað hefur verið nálægt minjum og teljast þær í hættu vegna skógræktaráforma.*

<sup>18</sup> „Eyðibýli á Íslandi. Fjallssel.“ Sjórnvarpsþáttur eftir Guðna Kolbeinsson. <https://www.ruv.is/sjonvarp/spila/eydibyli/26896/80g083>

<sup>19</sup> Mjöll Snæs dóttir, Orri Vésteinsson og Sædís Gunnarsdóttir. (1997). „Fornleifaskráning í Fellahreppi.“ Fornleifastofnun Íslands, bls. 27; Örnefnaskrá Fjallssels; „Eyðibýli á Íslandi. Fjallssel.“ Sjórnvarpsþáttur eftir Guðna Kolbeinsson. <https://www.ruv.is/sjonvarp/spila/eydibyli/26896/80g083>

### 3003-13. Réttarhvammur (NM-

133:007). Í eldri fornleifaskráningu segir: „„Ofan við tún heitir Réttarhvammur“, segir í örnefnalýsingu. Sagt er að lögrétt væri við Réttarhvamm forðum. Réttarhvammur er beint ofan við svokölluð Brekkuhús. Bæjarlækurinn rennur niður sunnar í hvammi. Fremst og syðst í hvamminum er grjóthlaðin fjárrétt. Réttin er þríhólf. Lítið hól, 3x4 m, er suðaustast og er innangengt inn í stórt hól, ca 11-5-6 m. Annar langveggur stærra hólsins er klettaveggur og er stórt jarðfast grjót partur af hlaðna veggnum. Bogadregið hól um 5x7 m er við NA vegg stærsta hólsins. Grjóthleðsla um 30 m löng er út frá réttinni og fyrir smáhvamm sem tengur S úr Réttarhvammi.“<sup>20</sup>



Mynd 17. Horft til norðausturs yfir Réttarhvamm.

Réttin var mæld upp á 15x25 m svæði, auk 14 m grjótgarðs til vesturs. Hæð hleðslna er frá 0,3-1 m. Inngangur er inn í tóftina til austurs. Lerkitrjám hefur verið plantað fast upp við réttina og hverfur grjótgarðurinn inn í þéttan skóg til vesturs.

*Plantað hefur verið nálægt minjum og teljast þær í hættu vegna skógræktaráforma.*

3003-14. Kálgarður. Afi og alnafni Einars Eiríkssonar í Fjallsseli var fæddur árið 1881 og stundaði búskap í Fjallsseli árin 1906-1946.<sup>21</sup> Hann var búfræðingur frá Möðruvöllum og lagði mikla natni við að rækta matjurtir í vermireitum á jörðinni, s.s. rófur og rabarbara.<sup>22</sup> Kálgarðurinn var mældur upp (16x10 m) og ljósmyndaður.



Mynd 18 .Horft til norðausturs yfir kálgarð.

*Minjarnar teljast í hættu vegna skógræktaráforma.*

<sup>20</sup> Mjöll Snæsdóttir, Orri Vésteinsson og Sædis Gunnarsdóttir. (1997). „Fornleifaskráning í Fellahreppi.“ Fornleifastofnun Íslands, bls. 24; Örnefnaskrá Fjallssels; Skógræktarkort Helga Hallgrímssonar.

<sup>21</sup> Ármann Halldórsson. (1974). Sveitir og jarðir í Múlaþingi, I. bindi. Búnaðarsamband Austurlands, bls. 392-394.

<sup>22</sup> „Eyðibýli á Íslandi. Fjallssel.“ Sjónvarpsþáttur eftir Guðna Kolbeinsson. <https://www.ruv.is/sjonvarp/spila/eydibyli/26896/80g083>

### 3003-15. Ytri-Hesthúshóll.

Að sögn Einars stóðu hesthús á Ytra-Hesthúshól. Sléttað hefur verið úr tóftunum, ekkert er að sjá á vettvangi nema hóllinn, sem mældur var upp.

*Minjarnar eru utan skógræktarsvæðisins og teljast því ekki í hættu.*



Mynd 19. Horft til norðausturs yfir Ytri-Hesthúshól.

### 3003-16. Hesthúshóll. (NM-133:004). Í

eldri fornleifaskráningu segir: „Utarlega í túninu er Hesthúshóll. Þar var hesthús“ segir í örnefnalýsingu. Hesthúsið stendur á hólum um 80-100 m NA af steinsteyptu húsi og um 25-30 m A bæjarlækjar. Þarna hafa verið grjót- og torfhlaðið hesthús og hlaða. Hesthúsið stendur enn með þaki. Bæði hesthús og hlaða eru um 2x5 m. Veggjahæð er uppundir 2 m. Neðstu 50 cm eru steinhleðslur sem enn standa heilar, ofan á þær hefur svo verið lagt strengjatorf en hnausar eru efst. Þakið er farið af hlöðunni, en um 60 cm op er við báða enda milli hlöðu og hesthúss. Þar hefur hey verið fært úr hlöðunni yfir á garða sem eru á sitthvorum enda hesthússins.“<sup>23</sup>



Mynd 20. Horft til norðvesturs yfir Hesthúshól.

Við vettvangsskoðun árið 2023 virtust húsin hafa fallið saman fyrir ekki svo löngu. Hægt er að greina hrís í þaki og 1875 gjósku í torfi. Húsið var mælt upp



Mynd 21. Hrís er í hrundu þaki hesthússins á Hesthúshól.

9x8 m að stærð og stóðu grjót- og torfhlaðnir veggir þess víða í um 2 m hæð. Inngangur er til austurs.

<sup>23</sup> Mjöll Snæsdóttir, Orri Vésteinsson og Sædis Gunnarsdóttir. (1997). „Fornleifaskráning í Fellahreppi.“ Fornleifastofnun Íslands, bls. 23; Örnefnaskrá Fjallssels.

*Minjarnar eru í um 50 m fjarlægð austan skógræktarsvæðisins og teljast því ekki í hættu.*

**3003-17. Jónshús (NM-133:005).** Í eldri fornleifaskráningu segir: „„Þar fyrir utan er Jónshús og síðan Stórahús rétt ofan við íbúðarhúsið““ segir í örnefnalýsingu. Jónshús hefur verið um 26 m vestan gamla bæjarstæðisins. Húsin hafa verið rifin og aðeins er flatt raskað svæði, um 15x15 m sem í eru steinar. Ekkert veggjalag sést sökum gróðurs.“<sup>24</sup>



*Mynd 22. Horft til norðvesturs þar sem Jónshús stóð.*

Á vettvangi árið 2023 var lítið hægt að

greina minjar á yfirborði þó að einhverjar ójöfnur væru greinanlegar. Jónshús voru hnitsett út frá upplýsingum frá Einari Eiríkssyni.

*Minjarnar voru hnitsettar í um 13 m fjarlægð frá mörkum skógræktarsvæðis og teljast því í hættu vegna skógræktaráforma.*

**3003-18. Lambhús. Heimild um fjárhús (NM-133:003).** Í eldri fornleifaskráningu segir:

„Fremsta fjárhúsið á túninu var kallað Lambshús segir í örnefnalýsingu. Lambshús hefur staðið um 40 m SV gamla bæjarstæðisins. Dokkir sjást í túninu við lítinn upphækkaðan hól. Hefur verið sléttað undir tún.“<sup>25</sup>



*Mynd 23. Horft til norðvesturs þar sem Lambshús stóð.*

Á vettvangi árið 2023 var lítið hægt að greina minjar á yfirborði þó að einhverjar ójöfnur væru greinanlegar. Lambhús voru hnitsett út

frá upplýsingum frá Einari Eiríkssyni. *Minjarnar voru hnitsettar innan skógræktarsvæðis og teljast því í hættu vegna skógræktaráforma.*

<sup>24</sup> Mjöll Snæsdóttir, Orri Vésteinsson og Sædis Gunnarsdóttir. (1997). „Fornleifaskráning í Fellahreppi.“ Fornleifastofnun Íslands, bls. 23; Örnefnaskrá Fjallssels.

<sup>25</sup> Mjöll Snæsdóttir, Orri Vésteinsson og Sædis Gunnarsdóttir. (1997). „Fornleifaskráning í Fellahreppi.“ Fornleifastofnun Íslands, bls. 29.



**3003-19. Mylla. (NM-133:009).** Í eldri fornleifaskráningu segir: „Innan við Torfhall var kornmylla við Svínalæk, og sást tóttin enn 1971. Utan við myllutóttina heitir Mylluhvammur og utan við hann Myllumell. Myllan er nú bara grjóthrúga, um 2 m N Svínalækjar. Um 20 m löng aðveiturás með hlöðnum bökkum liggur frá myllunni að læknum ofan hennar.“<sup>26</sup>



Mynd 24. Horft til suðvesturs þar sem mylla stóð við Svínalæk.

Á vettvangi árið 2023 var einungis hægt að greina hrunið grjót á um 6x6 m stóru svæði, en ekki aðveiturásina.

*Minjarnar voru mældar upp (5,7x5,4 m) innan skógræktarsvæðis og teljast því í hættu vegna skógræktaráforma.*

**3003-20. Torfhall (NM-133:017).** Í eldri fornleifaskráningu segir: „Innan við Fremri-Bæjarmelinn framan og neðan bæjar, er mýrarhall sem heitir Torfhall. Þarna eru nú engin greinileg merki mótekju.“<sup>27</sup>



Mynd 25. Horft til suðausturs yfir Torfhall.

*Staðurinn var hnitsettur út frá örnefnalýsingu og rétt utan við skógræktarsvæðið, í um 14 m fjarlægð til SA og telst því í hættu. Geta má þess að í um 230 m fjarlægð til norðausturs, fast vestan við veg og utan skógræktarsvæðisins, er svæði sem virðist líkt torfskurðarsvæði, að minnsta kosti að sjá á loftmynd. Svæðið var þó ekki skoðað frekar þar sem það er utan skógræktarsvæðisins.*

<sup>26</sup> Mjöll Snæsdóttir, Orri Vésteinsson og Sædis Gunnarsdóttir. (1997). „Fornleifaskráning í Fellahreppi.“ Fornleifastofnun Íslands, bls. 24 ; Örnefnaskrá Fjallssels.

<sup>27</sup> Mjöll Snæsdóttir, Orri Vésteinsson og Sædis Gunnarsdóttir. (1997). „Fornleifaskráning í Fellahreppi.“ Fornleifastofnun Íslands, bls. 34.

**3003-21. Tóftir.** Við vettvangsskoðun árið 2023 voru mældar upp ógreinilegar tóftir þaktar sinu norðaustan við bæjarlækinn í Fjallsseli. Tóftirnar liggja NV-SA, eru um 8x5 m á stærð og virðast með um 0,3 m háum veggjum. Tóftirnar minna á sel eða útihús. Þó er hugsanlegt að um náttúruleg form sé að ræða.



Mynd 26. Horft til norðausturs yfir tóftir 3003-21.

*Minjarnar voru hnitsettar innan skógræktarsvæðis og teljast því í hættu vegna skógræktaráforma.*

**3003-22. Varða.** Í Sveitum og jörðum er sagt frá stórrri vörðu á Fallegakletti þar sem útsýni er beint ofan á þakið á íbúðarhúsinu.<sup>28</sup> Sú varða er utan skógræktarsvæðisins, en mæld var upp um 1 m há og um 0,8 m breið varða vestan við Svarðarhraun.



Mynd 27. Horft til norðvesturs yfir vörðu.

*Minjarnar voru hnitsettar innan skógræktarsvæðis og teljast því í hættu vegna skógræktaráforma.*

---

<sup>28</sup> Ármann Halldórsson. (1974). Sveitir og jarðir í Múlaþingi, I. bindi. Búnaðarsamband Austurlands, bls. 393.

**3003-23. Varða.** Vestan við Svarðarhraun var mæld upp hrunin varða.

*Minjarnar voru hnitsettar innan skógræktarsvæðis og teljast því í hættu vegna skógræktaráforma.*

**3003-24. Svarðarhraun. (NM-133:016).** Í eldri fornleifaskráningu segir: „Fram og upp af bæ er Sjónarhraun, hátt og út af því er Svarðarhraun, segir í örnefnalýsingu. Svörður hefur verið tekinn í mýrarsundi. Nokkuð stór tjörn er í mýrinni.“<sup>29</sup>

*Minjarnar voru mældar upp (18x26 m) innan skógræktarsvæðis og teljast því í hættu vegna skógræktaráforma.*

**3003-25. Fjallsselsvegur (NM-133:018).** Í eldri fornleifaskráningu stendur: „Frá Fjallsseli lá Fjallsselsvegur norðan yfir heiði að Skeggjastöðum á Jökuldal, allfjölfarinn, varðaður og stundum póstleið, segir í Sveitum og jörðum. Vegurinn liggur beint upp (V) af bænum.“<sup>30</sup> Upp við Sandvatn liggur hann um dável gróið land, Sveifar og Sandvatnstanga og yfir Klapparvað á Rangá, þar sem hún kemur í vatnið.<sup>31</sup>

Gamli vegurinn var hnitsettur út frá loftmynd.

Ekki var hægt að greina hleðslur í slóðanum á vettvangi. *Hann er innan skógræktarsvæðisins og telst því í hættu.*



Mynd 28. Horft til norðausturs yfir hrunda vörðu.



Mynd 29. Horft til norðvesturs yfir Svarðarhraun.



Mynd 30. Horft til norðvesturs yfir Fjallsselsveg.

<sup>29</sup> Mjöll Snæsdóttir, Orri Vésteinsson og Sædis Gunnarsdóttir. (1997). „Fornleifaskráning í Fellahreppi.“ Fornleifastofnun Íslands, bls. 26-27; Örnefnaskrá Fjallssels.

<sup>30</sup> Mjöll Snæsdóttir, Orri Vésteinsson og Sædis Gunnarsdóttir. (1997). „Fornleifaskráning í Fellahreppi.“ Fornleifastofnun Íslands, bls. 26; Örnefnaskrá Fjallssels.

<sup>31</sup> Ármann Halldórsson. (1974). Sveitir og jarðir í Múlaþingi, I. bindi. Búnaðarsamband Austurlands, bls. 393.

**3003-26. Svarðargrafir (NM-133:023).** Í eldri fornleifaskráningu segir: „Fast við túngirðinguna SV-verða, efst í túninu, utan girðingar. 50x25 m svarðargröf.“<sup>32</sup> *Minjarnar voru mældar upp (50x16 m) innan skógræktarsvæðis og teljast því í hættu vegna skógræktaráforma.*



Mynd 31. Horft til suðvesturs yfir Svarðargrafir.

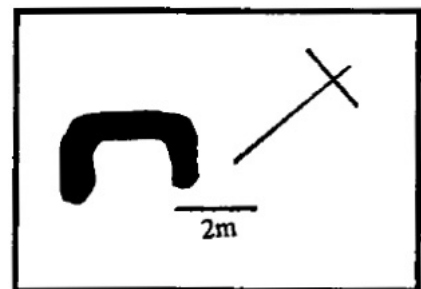
**3003-27. Heystæði.** Í eldri fornleifaskráningu segir um heytóft vestan við og fast upp við Ytri-Brekkuhús: „Smátótt um 2x3 m er ofan fjárhústóftanna, hlaðin upp við klett, ef til vill heystæði.“<sup>33</sup> Ógreinileg heytóftarlög voru mæld upp vestan við Ytri-Brekkuhús og austan við túngarð 3003-12 á vettvangi 2023.



Mynd 32. Horft til norðausturs yfir heystæði.

*Minjarnar voru mældar upp (4.5x3.3 m) innan skógræktarsvæðis og teljast því í hættu vegna skógræktaráforma.*

**3003-28. Gamlabú. Leikvöllur. NM-133:010).** Í eldri fornleifaskráningu segir: „Framan í kletti, fyrir ofan túnið, var leiksvæði barna áður fyrr. Þar er nú kallað Gamlabú“, segir í örnefnalýsingu. Þarna er smátótt og umrótað svæði efst í brekkunni.“<sup>34</sup>



Mynd 33. Gamlabú, af bls 25 í Mjöll Snæsdóttir o.fl., 1997.

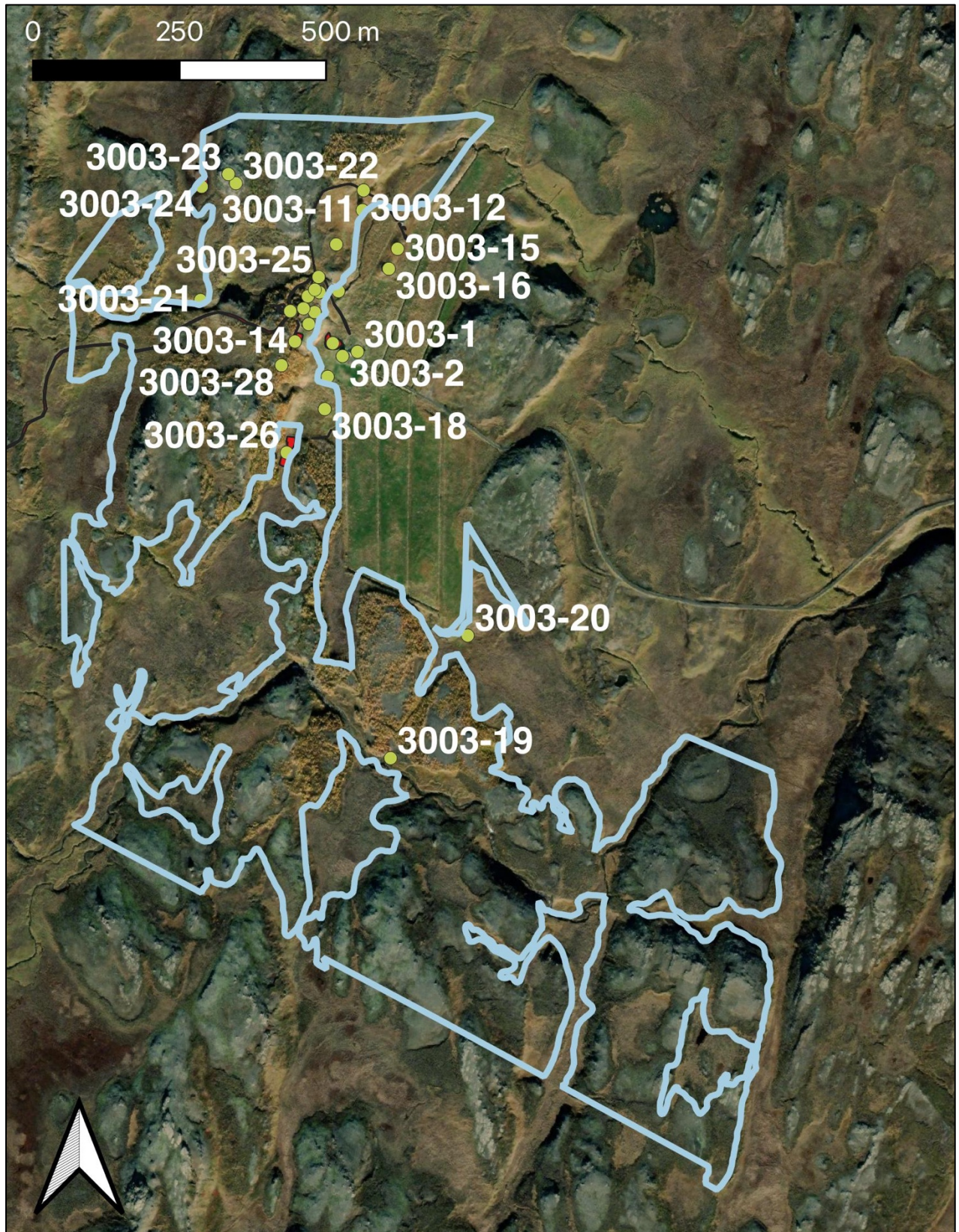
Leitað var að Gamlabúi á vettvangi en það fannst ekki, það var hnitsett út frá korti í eldri fornleifaskráningu (á nú skógi þöktu svæði).

<sup>32</sup> Mjöll Snæsdóttir, Orri Vésteinsson og Sædis Gunnarsdóttir. (1997). „Fornleifaskráning í Fellahreppi.“ Fornleifastofnun Íslands, bls. 27.

<sup>33</sup> Mjöll Snæsdóttir, Orri Vésteinsson og Sædis Gunnarsdóttir. (1997). „Fornleifaskráning í Fellahreppi.“ Fornleifastofnun Íslands, bls. 27.

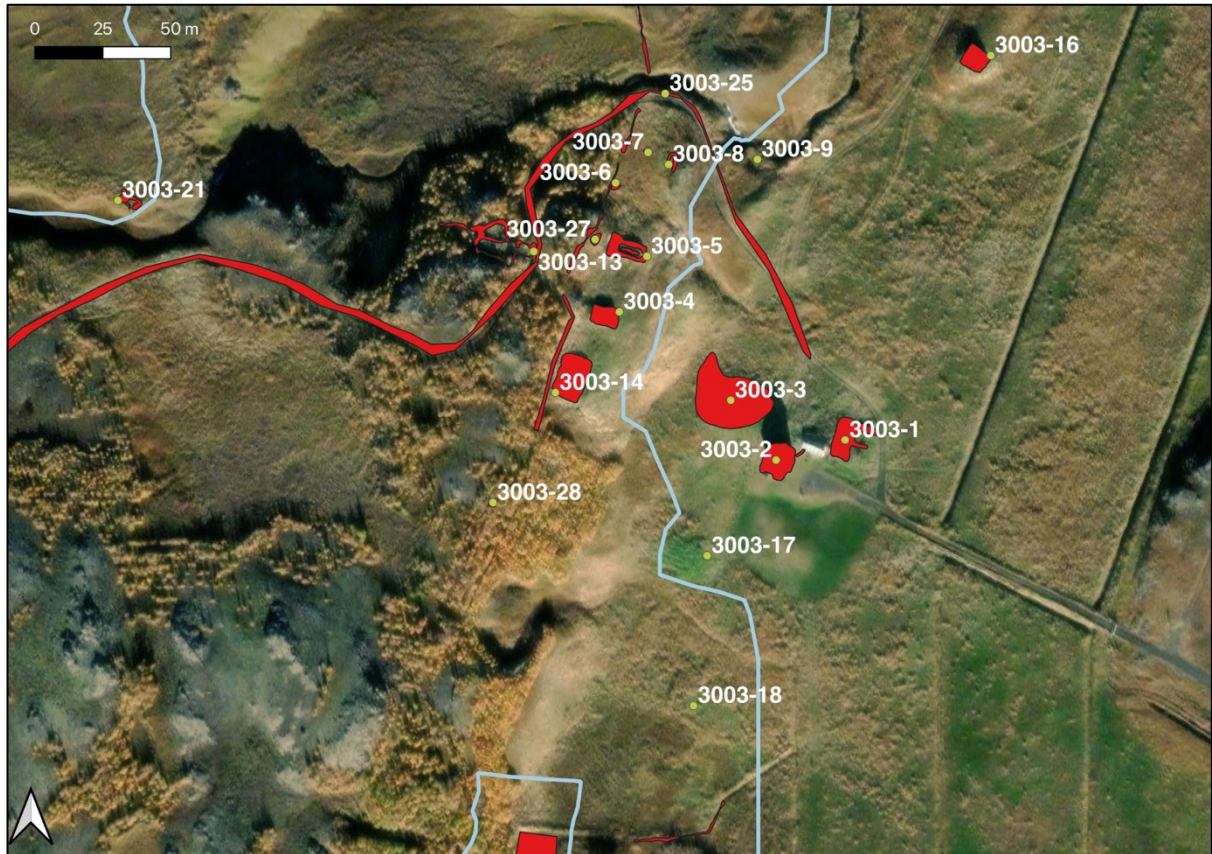
<sup>34</sup> Mjöll Snæsdóttir, Orri Vésteinsson og Sædis Gunnarsdóttir. (1997). „Fornleifaskráning í Fellahreppi.“ Fornleifastofnun Íslands, bls. 25; Örnefnaskrá Fjallssels.

Hluti minjanna sem skráðar voru með Fjallsseli í fornleifaskráningunni árið 1997 reyndust hnitsettar utan skógræktarsvæðisins að Fjallsseli, þ.e. á milli jarðanna Fjallssels og Egilssels. Um er að ræða fornleifarnar Fjallsselsstekk (NM-133:013 – um 100 m vestan heimreiðar að

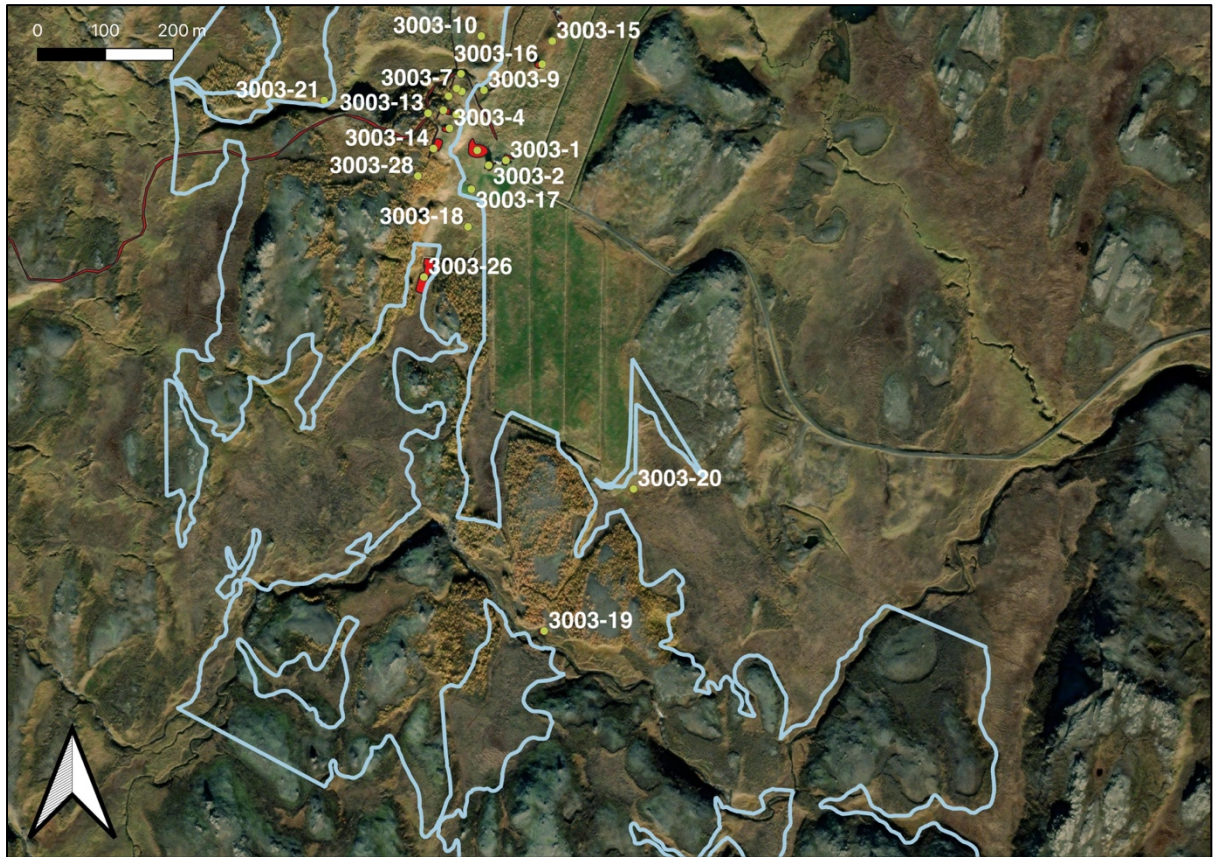


Mynd 34. Yfirlitsmynd yfir skráðar minjar í Fjallsseli.

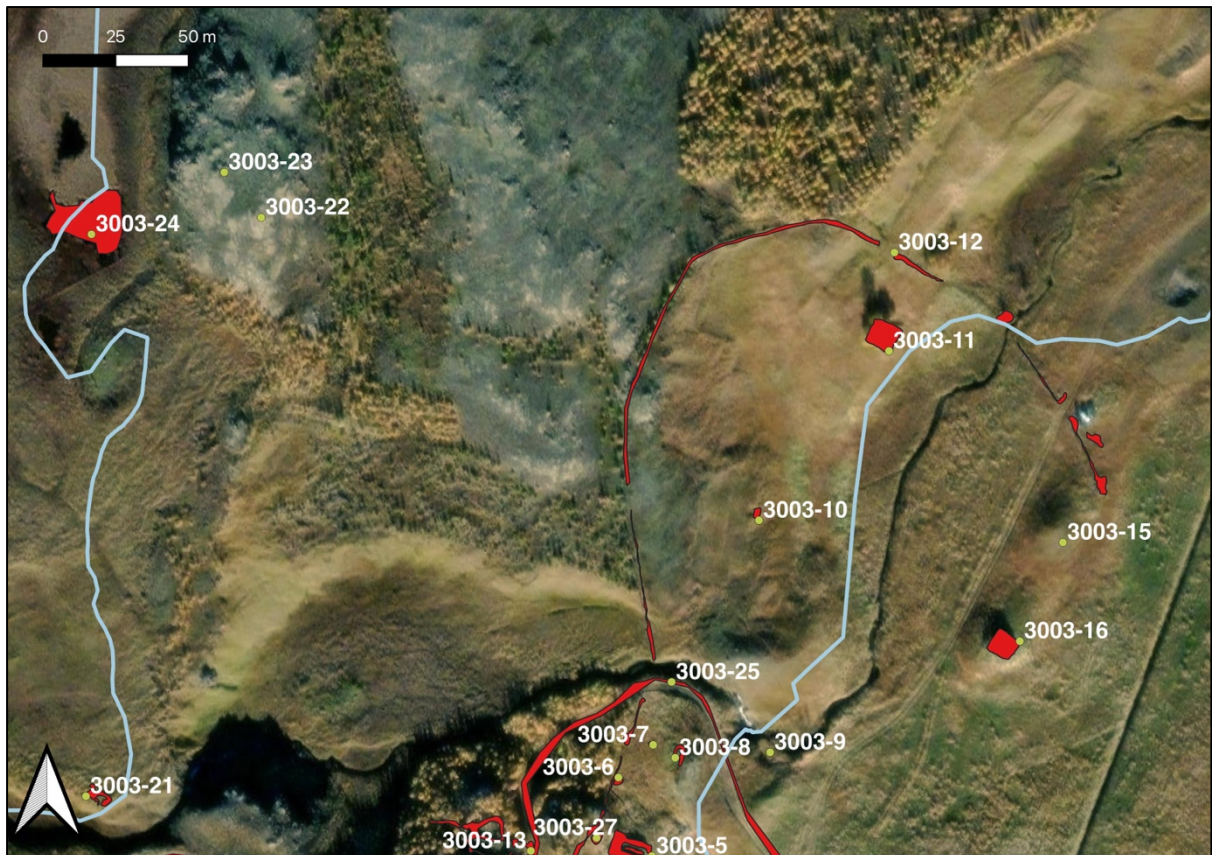
Egilsseli), Kirkjuvað (NM-134:26), Dansgjá (NM-133:019), Stekkalág (NM-133:015), Stekk (NM-133:011), Stekk/Tóttarbrot (NM-133:011, í um 30 m fjarlægð norðan við skógræktarsvæðið), Fjallsselsstekk (NM-133:013), áveitu (NM-133:014), Svarðarhraun (NM-133:016), heystæði (NM-133:020 og NM-133:022), sáðgarð og tóttarbrot sem merkt er inn á örnefnasjá og vörður utan svæðisins.



Mynd 35. Minjar næst bænum.



Mynd 37. Minjar vestan við bæinn.



Mynd 36. Minjar norðan við bæinn.

## Niðurstaða

Mældar voru upp tuttugu og átta minjar að Fjallsseli, tuttugu og sex töldust friðaðar minjar sem ber að vernda skv. 22. gr. laga nr. 80/2012. Af þeim voru tuttugu og ein í hættu vegna áforma um skógrækt, en sjö minjar töldust ekki vera í hættu. Engar friðlýstar minjar (með 100 m friðlýsingarradíus) fundust á svæðinu.

Heimildir benda til að minjar geti verið á svæðinu allt til 15. aldar. Minjarnar tuttugu og sex eru flestar taldar vera frá tímabilinu 1800-1900 þó að bæjarhóllinn geti verið eldri. Lagt er til að gætt verði að því að planta ekki nær skráðum minjum en 15 m.

Bent er á að allar minjar sem eru eldri en 100 ára eru friðaðar og þeim fylgir 15 m friðhelgunarsvæði út frá ystu mörkum þeirra. Þegar ekki er hægt að tryggja öryggi fornleifa eða þær þarf að fjarlægja vegna fyrirhugaðra framkvæmda þarf að grípa til mótvægisáðgerða. Slíkar áðgerðir geta verið allt frá breyttri áætlun um framkvæmdir sem taka tillit til fornleifa (1. kostur), nákvæmri GPS staðsetningu og ljósmyndun, að nákvæmri fornleifarannsókn, s.s. könnunarskurðum. Þá er tekinn þverskurður í gegnum minjarnar, snið teiknað og ljósmyndað og gjóskulaga leitað til að aldursgreina eftir atvikum. Leita þarf leyfis Minjastofnunar Íslands í öllum tilfellum og stofnunin ákveður umfangið og setur þá skilmála sem henni kann að þykja nauðsynleg. Varast ber að nýta svæðin í kringum fornleifar sem geymslustaði eða brautir fyrir vélar og tæki, eða efnisgeymslur af hverju tagi nema að leyfi Minjastofnunar Íslands komi til með eða án skilmála sem stofnunin kann að setja.

*Hér á eftir: Tafla 1. Skráðar og uppmældar fornleifar að Fjallsseli.*



Nr.	Teg.	Fj.	Hættu mat	Hætta	Ástand	Aldur	Frið lýst ?	Mótvægisáðgerðir	ÍSNET hnit
3003-1	Bæjarhóll (NM-133:001)	1	Ekki í hættu	Trjárækt	Greinanlegur	800-1900	Nei	Minjar mældar upp og ljósmyndaðar.	706432.951 540316.950
3003-2	Steinsteypt íbúðarhús	1	Ekki í hættu	Trjárækt	Greinanlegt	1914-1916	Nei	Minjar mældar upp og ljósmyndaðar.	706434.571 540316.609
3003-3	Stórahús	1	Ekki í hættu	Trjárækt	Illgreinanlegar	1800-1900	Nei	Minjar hnitsettar og ljósmyndaðar.	706390.83 540331.36
3003-4	Fremra-Brekkuhús	1	<u>Í hættu.</u>	Trjárækt	Greinanlegar	1800-1900	Nei	Minjar mældar upp og ljósmyndaðar.	706349.92 540364.03
3003-5	Ytra-Brekkuhús	1	<u>Í hættu.</u>	Trjárækt	Greinanlegar	1800-1900	Nei	Minjar mældar upp og ljósmyndaðar.	706360.15 540384.17
3003-6	Niðurgroftur	1	Ekki í hættu	Trjárækt	Greinanleg	1970-1980	Nei	<u>Ekki fornleifar</u>	706387.63 540371.00
3003-7	Tóft	1	<u>Í hættu.</u>	Trjárækt	Illgreinanlegar	1800-1900	Nei	Minjar mældar upp og ljósmyndaðar.	706360.44 540422.61
3003-8	Tóft	1	<u>Í hættu.</u>	Trjárækt	Illgreinanlegar	1800-1900	Nei	Minjar mældar upp og ljósmyndaðar.	706368.06 540418.20
3003-9	Ullarþvottastaður	1	<u>Í hættu</u>	Trjárækt	Ekki greinanleg	1800-1900	Nei	Minjar hnitsettar og ljósmyndaðar.	706400.80 540419.96
3003-10	Kviabrekka	1	<u>Í hættu</u>	Trjárækt	Greinanlegar	1800-1900	Nei	Minjar mældar upp og ljósmyndaðar.	706396.826 540499.937
3003-11	Heimagrafreitur	1	Ekki í hættu	Trjárækt	Greinanlegar	Frá 1947	Nei	<u>Ekki fornleifar</u>	706441.64 540558.09
3003-12	Túngarður	1	<u>Í hættu</u>	Trjárækt	Greinanlegar	1800-1900	Nei	Minjar mældar upp og ljósmyndaðar.	706443.433 540592.021
3003-13	Réttarhvammur	1	<u>Í hættu</u>	Trjárækt	Greinanlegar	1800-1900	Nei	Minjar mældar upp og ljósmyndaðar.	70618.308 540386.281
3003-14	Kálgarður	1	<u>Í hættu</u>	Trjárækt	Greinanlegur	1900-1920	Nei	Minjar mældar upp og ljósmyndaðar. Færa þarf skógræktarsvæðið til austurs til að vernda minjarnar.	706326.38 540334.31
3003-15	Ytri-Hesthúshóll	1	Ekki í hættu	Trjárækt	Ekki greinanlegar	1800-1920	Nei	Minjar hnitsettar og ljósmyndaðar.	706526.57 540491.43
3003-16	Hesthúshóll	1	Ekki í hættu	Trjárækt	Greinanlegar	1800-1920	Nei	Minjar mældar upp og ljósmyndaðar.	706486.569 540458.335

Nr.	Teg.	Fj.	Hættu mat	Hætta	Ástand	Aldur	Frið lýst ?	Mótvægisáðgerðir	ÍSNET hnit
3003-18	Lambshús	1	<u>Í hættu</u>	Trjárækt	Ekki greinanleg	1800-1920	Nei	Minjar hnitsettar og ljósmyndaðar.	706377.23 540219.08
3003-19	Mylla	1	<u>Í hættu</u>	Trjárækt	Greinanleg	1800-1900	Nei	Minjar mældar upp og ljósmyndaðar.	706489.8 539624.2
3003-20	Torfhall	1	<u>Í hættu</u>	Trjárækt	Ekki greinanleg	1800-1900	Nei	Minjar hnitsettar og ljósmyndaðar.	706621.16 539833.27
3003-21	Tóftir	1	<u>Í hættu</u>	Trjárækt	Greinanleg	1800-1400	Nei	Minjar mældar upp og ljósmyndaðar.	706165.25 540405.02
3003-22	Varða	1	<u>Í hættu</u>	Trjárækt	Greinanlegar	1800-1920	Nei	Minjar mældar upp og ljósmyndaðar.	706225.50 540603.93
3003-23	Varða	1	<u>Í hættu</u>	Trjárækt	Greinanlegar	1800-1920	Nei	Minjar mældar upp og ljósmyndaðar.	706212.86 540619.51
3003-24	Svarðarhraun	1	<u>Í hættu</u>	Trjárækt	Greinanlegar	1800-1900	Nei	Minjar mældar upp og ljósmyndaðar.	706167.14 540598.26
3003-25	Fjallsselsvegur	1	<u>Í hættu</u>	Trjárækt	Greinanlegur	1600-1900	Nei	Minjar mældar upp og ljósmyndaðar.	706366.87 540444.20
3003-26	Svarðargrafir	1	<u>Í hættu</u>	Trjárækt	Greinanlegar	1800-1900	Nei	Minjar mældar upp og ljósmyndaðar.	706312.31 540145.15
3003-27	Heystæði	1	<u>Í hættu</u>	Trjárækt	Illgreinanlegar	1800-1900	Nei	Minjar mældar upp og ljósmyndaðar.	706340.99 540390.71
3003-28	Gamlabú	1	<u>Í hættu</u>	Trjárækt	Ekki greinanlegar	1800-1900	Nei	Minjar hnitsettar og ljósmyndaðar.	706303.4 540293.0

## Heimildir

Ágúst Ó. Georgsson. (1990). *Fornleifaskrá. Skrá um friðlýstar fornleifar*. Fornleifanefnd - Þjóðminjasafn Íslands. Reykjavík.

Ármann Halldórsson, (1974). *Sveitir og jarðir í Múlaþingi, I. bindi*, Búnaðarsamband Austurlands.

„Eyðibýli á Íslandi. Fjallssel.“ Sjónvarpsþáttur eftir Guðna Kolbeinsson.  
<https://www.ruv.is/sjonvarp/spila/eydibyli/26896/80g083>

Finnur N. Karlsson o.fl. (2000). *Múlasýslur. Sýslu- og sóknalýsingar hins Íslenska bókmenntafélags 1839-1874*. Sögufélag. Örnefnastofnun Íslands.

Helgi Hallgrímsson. (1993-2000). *Náttúru- og menningarminjar í Austfirðingafjórðungi*. Vegna skógræktar. [Óbirt, varðveitt hjá Skógrækt ríkisins].

Hjörleifur Guttormsson. (2008). *Úthérað ásamt Borgarfirði eystra, Víkum og Loðmundarfirði*. Ferðafélag Íslands.

Jólablað Austra, 1991, 36. árgangur, 48. tbl.

Lög um menningarminjar. Nr. 80, 29. júní 2012.

Minjavefsjá Minjastofnunar Íslands ([www.map.is/minjastofnun/#](http://www.map.is/minjastofnun/#))

Minjastofnun Íslands. (2013). „Skráningarstaðlar fornleifa.“

Mjöll Snæsdóttir, Orri Vésteinsson og Sædis Gunnarsdóttir. (1997). „Fornleifaskráning í Fellahreppi.“ Fornleifastofnun Íslands.

Rannveig Þórhallsdóttir. (2021). „Fornleifaskráning vegna ljósleiðara á Héraði, 2. áfangi. Hróarstunga og Hjaltastaðaðinghá.“ Sagnabrunnur ehf.

Sarpur, menningarsögulegt gagnasafn: [sarpur.is](http://sarpur.is). Leitað að „Fjallssel“.

Umsögn Minjavarðar Austurlands, MÍ202201-0128/6.10/Þ.E.H.

*Túnakort* (1919-1920) fyrir Fjallssel í Fellum, Norður-Múlasýslu, nú Múlaþingi. Þjóðskjalasafn Íslands, Reykjavík ([testbirting.manntal.is](http://testbirting.manntal.is)).

Vefheimild: Fasteignamat ríkisins, [skra.is](http://skra.is).

Vefsíða Múlaþings, sjá <https://map.is/mulathing/#>.

Örnefnastofnun (1972). *Skrá yfir örnefni að Fjallsseli, Fellahreppi, Norður-Múlasýslu, nú Múlaþingi. Uppfletting á nafnid.is*