



**Viðbót við fornleifaskráningu á
skógræktarsvæði að Eyri í Fáskrúðsfirði,
Fjarðabyggð**



Rannveig Þórhallsdóttir

2023

Forsíðumynd. Horft til norðvesturs yfir Eyri og Fáskrúðsfjörð.



© Rannveig Þórhallsdóttir
Unnið fyrir Yggdrasil Carbon
Mars 2023

Efnisyfirlit

ABSTRACT	4
INNGANGUR	4
SKRÁNINGARSVÆÐIÐ	5
SKRÁNINGIN	5
EYRI.....	6
NIÐURSTAÐA	12
HEIMILDIR	14

Abstract

Archaeological field registration nr. 2795 was done by Sagnabrunnur in August 2022 at Eyri, Fáskrúðsfjörður, Fjarðabyggð, regarding afforestation plan of Yggdrasill Carbon. This is an additional report from a field work in March 2023 by Sagnabrunnur.

Five sites (*isl.* friðaðar fornleifar), with 15 m protection radius, had previously been registered within the additional registration area at Eyri. The archaeological remains nr. 2795-15 (elevation of a house), 2795-16 (turf structure), 2795-17 (sheep house), 2795-18 (turf structure), 2795-19 (well) were registered within the registration area and are therefore considered to be in danger. They are all considered to be from the period of 1800-1920 and have a medium protection value. Two additional places were also registered outside of the registration area at Eyri, that is 2795-22 (stone structure) and 2795-23 (cairn). They are not considered to be in danger. No sanctioned remains (*isl.* friðlýstar fornleifar), with 100 m protection radius) were found in the registration area.

The Cultural Heritage Agency of Iceland will decide on a sufficient preservation of the archaeological remains, according to the Icelandic Heritage Law Nr. 80/2012.

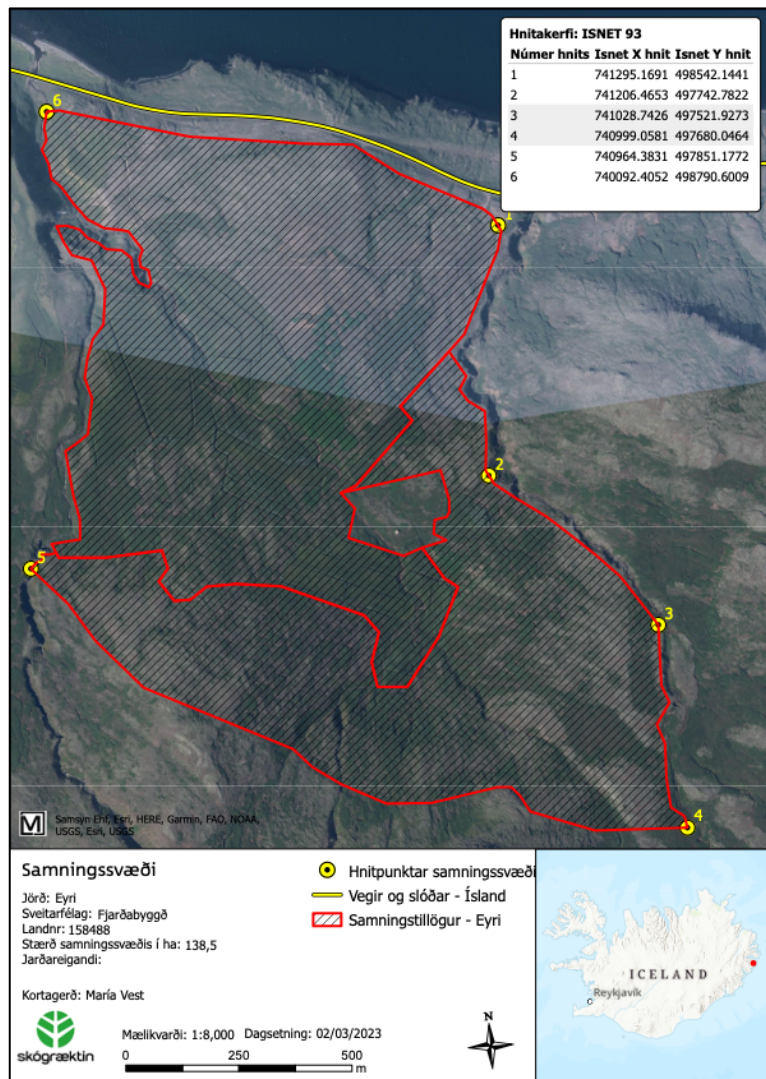
Inngangur

Hjá Minjastofnun er í ferli framkvæmdarleyfisumsókn vegna fyrirhugaðra skógræktaráforma á jörðinni Eyri í Fáskrúðsfirði, Fjarðabyggð. Samkvæmt 16. gr. laga um menningarminjar nr. 80/2012 skal skráning á fornleifum, húsum og mannvirkjum fara fram áður en gengið er frá leyfi til framkvæmda, í samræmi við staðla Minjastofnunar Íslands. Sýnilegar fornleifar skulu mældar upp og útlínur þeirra færðar inn á uppdrátt fyrirhugaðs skógræktarsvæðis svo að fram komi með skýrum hætti umfang og afstaða minjanna. Tilgangur fornleifaskráningarinnar er að kanna skv. þeim lögum heimildir og skoða skógræktarsvæðið á vettvangi til að meta eins nákvæmlega og unnt er hvort fornleifar sjáist á yfirborði eða geti leynst undir sverði. Að beiðni Yggdrasils Carbon ehf. var starfsmaður Sagnabrunns ehf., Rannveig Þórhallsdóttir fornleifafræðingur, ráðin til fornleifaskráningarinnar. Fulltrúi verkkaupa var Ingibjörg Jónsdóttir. Verkið fékk verkefnanúmerið 2795 hjá Minjastofnun. Árið 2022 var unnin

fornleifaskráning á um 212 ha svæði að Eyri.¹ Svæðinu var breytt á um 128 ha svæði (sjá mynd 1) og því var þessi viðbótarfornleifaskráning unnin.

Skráningarsvæðið

Skógræktarsvæðið er að Eyri í Fáskrúðsfirði, Fjarðabyggð (áður Suður-Múlasýslu). Á mynd 1 má sjá afmörkun þess. Landið sem nú er til skráningar er 128 ha, það liggur sunnanmegin við sjó og undir Sandfelli í Fáskrúðsfirði. Á svæðinu eru að hluta til skurðir og ræktuð tún. Innan svæðisins er sumarbústaður. Hjá honum hefur verið plantað lerki og grenitrjám. Minjarnar sem fundust á og í nálægð við skráningarsvæðið eru annars vegar í Eyrarhaga og hins vegar nálægt vegi.



Mynd 1. Breytt svæði vegna fornleifaskráningar að Eyri, Fáskrúðsfirði.

Skráningin

Í lögum um menningarminjar nr. 80/2012 eru allar fornleifar friðaðar og sumar friðlýstar. Friðun þýðir að óheimilt er að raska, hylja eða á nokkurn hátt breyta fornleifum nema með leyfi og að uppfylltum þeim skilyrðum sem Minjastofnun kann að setja. Óheimilt er einnig að veita leyfi til framkvæmda án vettvangskönnunar fornleifa, húsa og mannvirkja skv. 16. gr. laga um menningarminjar og 5. gr. reglna um skráningu jarðfastra menningarminja vegna skipulags og framkvæmda nr. 620/2019. Með því að skrá fornleifar er hægt að taka fullt tillit til þeirra innan

¹ Rannveig Þórhallsdóttir og Ólafur Örn Pétursson. (2022). „Fornleifaskráning á skógræktarsvæði að Eyri í Fáskrúðsfirði, Fjarðabyggð.“. Sagnabrunnur.

skógræktarsvæðis og koma í veg fyrir að þær verði fyrir skemmdum. Allar þær fornleifar á könnunarsvæðinu sem og annars staðar og eru eldri en 100 ára, eru friðaðar skv. lögnum. Friðlýstum fornleifum fylgir 100 m friðhelgt svæði út frá ystu sýnilegu mörkum þeirra skv. 22. gr. Um friðaðar fornleifar er 15 m friðhelgað svæði umleikis samkvæmt sömu grein. Sú hefð hefur þó komist á að fara ekki of nálægt fornleifum og taka tillit til eðlis þeirra og þarfa. Í *Sveitir og jarðir í Múlaþingi, Kumli og haugfé* og árbókum Ferðafélags Íslands var að finna greinargóðar vísbendingar um fornleifar, sem og við skoðun á túnakortum, jarðabókum og örnefnaskrá. Árið 2017 fór fram fornleifaskráning vegna lagningar ljósleiðara á vesturhluta skráningarsvæðisins á Eyri. Sú fornleifaskráning leiddi ekki í ljós að fornleifar væru á þeim hluta skráningarsvæðisins sem skarast á við þetta svæði.² Guðmundur Ólafsson vann einnig fornleifaskráningu árið 1998 vegna breytinga á vegi rétt norðaustan við skráningarsvæðið.³ Eins og áður hefur komið fram unnu Rannveig Þórhallsdóttir og Ólafur Örn Pétursson fornleifaskráningu á svæðinu árið 2022⁴ en vegna stækkunar skógræktarsvæðisins fór Rannveig Þórhallsdóttir fornleifafræðingur aftur á vettvang í mildu vetrarveðri þann 20. mars 2023 þegar snjóföl var yfir svæðinu. Fornleifar voru mældar upp með Trimble Nomad 5.

Eyri

Samkvæmt Landnámu nam Krumur frá Vors í Noregi byggðina norðan við Skarð, en Vémundur nam innsveit og suðurbyggðina. Vémundur bjó á Fáskrúðsfirði alla ævi, hans son var Ölmóður og eru Ölmæðingar frá honum komnir.⁵ Áðurnefnd heimild gefur til kynna að búseta hafi verið hafin í Fáskrúðsfirði á landnámstíma, þ.e.a.s. á 10. öld.

Jörðin Eyri var um árabíl eign Kolfreyjustaðakirkju. Í máldaga Kolfreyjustaðakirkju frá 1397 er getið um skóg í Eyrarlandi í Fáskrúðsfirði: „Skog i Eyrarland mille Melrackaar hinnar ystu til þeirrar er j midiu fellur“.⁶ Eyri er metin á 6 h. að dýrleika í Jarðatali Johnsens.⁷ Bærinn var áður fyrr niðri á eyrinni en fluttur vegna snjóflóðahættu upp á brattan hól fyrir ofan, eftir að

² Vala Garðarsdóttir. (2017). „Fornleifaskráning og vettvangskönnun vegna lagningu ljósleiðara. Reyðarfjörður-Fáskrúðsfjörður-Stöðvarfjörður.“ VG Rannsóknir.

³ Guðmundur Ólafsson. (1998). „Suðurfjarðavegur um Selá. Mat á umhverfisáhrifum.“ Rannsóknarskýrslur Fornleifadeildar, III, Þjóðminjasafn Íslands.

⁴ Rannveig Þórhallsdóttir og Ólafur Örn Pétursson. (2022). „Fornleifaskráning á skógræktarsvæði að Eyri í Fáskrúðsfirði, Fjarðabyggð.“. Sagnabrunnur.

⁵ Ármann Halldórsson. (1976). *Sveitir og jarðir í Múlaþingi, III. bindi*, Búnaðarsamband Austurlands, bls. 181, 234-237; Landnáma, 80. kafli, sjá <https://www.snerpa.is/net/snorri/landnama.htm>.

⁶ Diplomatarium Islandicum (Íslenskt fornbréfasafn), 4. B. 1265-1449, bls. 228.

⁷ Jarðatal Johnsens, bls. 376.

snjóflóð féll á Sævarenda árið 1886. Á Eyri var tvíbýli á 20. öld og stundum þrívýli á tíma, auk grasbýla.⁸ Að öðru leyti er vísað í fyrri fornleifaskráningu að Eyri.

Eftirfarandi minjar voru skráðar í fyrri fornleifaskráningu og eru innan þess svæðis sem nú er til skráningar að Eyri:

2795-15. Þúst. Austan við Eyrarár, í um 220 m fjarlægð suðaustan við íbúðarhúsið að Eyri eru græn og sléttuð tún. Á túninu eru ummerki um búsetu, m.a. þúst sem gæti verið af sléttaðri tóft. Umrótað svæði þústarinnar er á um 5x9 m svæði sem liggur A-V, það stendur um 0,5 m hærra en svæðið umhverfis og skartar háu og grænu grasi. Hlutverk og aldur óþekkt. Ingigerður Jónsdóttir, f.



Mynd 2. Horft til suðausturs hjá þúst 2795-15.

1945, telur að líklega hafi staðið þarna íbúðarhúsið að Eyrartúni.⁹

Minjar 2795-15 eru innan skógræktarsvæðisins og því þarf að gæta að varðveislu þeirra.

2795-16. Tóft. Austan við Eyrarár, á Eyrarhaga, í um 230 m fjarlægð suðaustan við íbúðarhúsið að Eyri er lítil, hálf sporöskjulaga tóft yst og suðvestast á grænu túni, þvermál um 3,7 m. Liggur SA-NV. Breidd veggja um 1 m. Hæð veggja um 0,6 m. Hugsanlega er um kvíar að ræða sem lýst er í örnefnaskrá: „Milli Eyraráa neðst er Eyrartún. Þar voru áður Kvíar,...“.



Mynd 3. Horft til vesturs hjá tóft 2795-16.

Minjar 2795-16 eru innan skógræktarsvæðisins og því þarf að gæta að varðveislu þeirra.

⁸ Ármann Halldórsson. (1976). *Sveitir og jarðir í Múlapingi, III. bindi*, Búnaðarsamband Austurlands, bls. 181.

⁹ Ármann Halldórsson. (1976). *Sveitir og jarðir í Múlapingi, III. bindi*, Búnaðarsamband Austurlands, bls. 234-237.

2795-17. Stekkur. Í Eyrarhaga, í um 260 m fjarlægð norðaustan við íbúðarhúsið að Eyri er stein- og torfhlaðin tóft. Heildarstærð tóftar 22x17 m. Tóftin liggur NA-SV, stærsta rýmið er steinhlaðið og sporöskjulaga, 11x7 m að innanmáli, inngangur til NA. Hæð veggja um 0,8 m og breidd veggja 1-2 m. Til SSV er lítið rými um 4x4 m að innanmáli, hæð veggja um 0,4 m, breidd veggja 1-2 m. Til SV er annað nánast ferhyrningslaga rými, 4x7 m að innanmáli, hæð veggja 0,2-0,3 m, veggir virðast úr torfhleðslum. Breidd veggja um 1,5 m. Að öllum líkindum er Stekk að ræða, sem þannig er lýst í örnefnaskrá: „Eyrarhagi er neðst við Selá inn að vörðu á Stekkamelum. Stekkur er innan við melana, rétt utan við á.“¹⁰



Mynd 4. Horft til norðausturs hjá tóft 2795-17.



Mynd 5. Horft til norðvesturs hjá tóft 2795-17.

Minjar 2795-17 eru innan skógræktarsvæðisins og því þarf að gæta að varðveislu þeirra.

2795-18. Tóft. Í Eyrarhaga, í um 290 m fjarlægð norðaustan við íbúðarhúsið að Eyri er steinhlaðin og vel gróin tóft, 5x8 m að stærð og liggur NA-SV. Hæð veggja um 1 m. Í örnefnaskrá er sagt frá Eyrarstekk þar sem var gamalt býli: „Eyrarstekkur var gamalt býli og

¹⁰ Örnefnaskrá Eyrar, Fáskrúðsfirði.

tún enn. Kúahylur hét í Innriánni, neðst í ánni, og oft silungur í“. ¹¹ Hugsanlegt er að tóftin tilheyrir Eyrarstekk.

Minjar 2795-18 eru innan skógræktarsvæðisins og því þarf að gæta að varðveislu þeirra.

2795-19. Vatnsból. Í Eyrarhaga, í um 290 m fjarlægð austan við íbúðarhúsið að Eyri er vatnsból, engar hleðslur sjáanlegar á yfirborði. Í vatnsbólínu liggur bárujárn.

Minjar 2795-19 eru innan skógræktarsvæðisins og því þarf að gæta að varðveislu þeirra.



Mynd 6. Horft til suðurs hjá tóft 2795-18.



Mynd 7. Vatnsból, horft til suðurs hjá 2795-19.

Tóft 2795-20 og mógrafir 2795-21 eru utan þess viðbótarskráningarsvæðis sem er hér til umfjöllunar.

¹¹ Örnefnaskrá Eyrar, Fáskrúðsfirði.



Mynd 8. Yfirlitsmynd af afstöðu minja 2795-22 og 2795-23 til skráningarsvæðisins sem er afmarkað með rauðu og gulu.

2795-22. Hleðsla. Í um 18 m fjarlægð norðan við skógræktarsvæðið að Eyri og í um 12 m fjarlægð sunnan við veg er hægt að greina fremur ógreinilega 0,7x3 m hleðslu 10 steina í einni umröð sem liggja A-V. Aldur og hlutverk hleðslunnar eru óþekkt. *Hleðsla 2795-22 er í um 18 m fjarlægð utan og norðan við skógræktarsvæðisins og telst því ekki í hættu.*



Mynd 9. Horft til austurs yfir hleðslu 2795-22.

2795-23. Varða. Í um 56 m fjarlægð norðan við skógræktarsvæðið að Eyri og í um 20 m fjarlægð norðan við veg er hægt að greina vörðu sem er um 2,6 m að þvermáli, með 10 umröðum steina og er um 1,7 m að hæð. Í Örnefnaskrá getur um Vörðuholt.¹²



Mynd 10. Varða 2795-23. Horft til austurs.

Tóft 2795-23 er í um 56 m fjarlægð norðan við mörk skógræktarsvæðisins og telst því ekki í hættu.



Mynd 11. Yfirlit yfir skráningarsvæðið 2023 sem er merkt inn með rauðum fláka. Allt innan fláka með gulum skáröndum var skráð 2022. Engar minjar fundust innan rauðmerkta svæðisins til suðausturs (ekki skárendur).

¹² Örnefnaskrá, Eyri, Fáskrúðsfirði.

Niðurstaða

Engar friðlýstar minjar (með hundrað metra friðlýsingarradíus) fundust á svæðinu.¹³ Í fyrri fornleifaskráningu höfðu verið skráðar fimm friðaðar fornleifar, þ.e. 2795-15 (þúst – minjar íbúðarhúss), 2795-16 (tóft), 2795-17 (stekkur), 2795-18 (tóft) og 2795-19 (vatnsból), sem teljast vera í hættu. Þær teljast friðaðar minjar sem ber að vernda skv. 22. gr. laga nr. 80/2012 og í hættu vegna áforma um skógrækt. Þær minjar teljast vera frá tímabilinu 1800-1920. Heillegustu tóftirnar eru stekkur 2795-17 og tóft 2795-18 að Eyrarhaga. Tvær minjar, 2795-22 (hleðsla) og 2795-23 (varða) töldust hins vegar ekki í hættu þar sem þær voru utan skógræktarsvæðsins. Engar minjar voru skráðar innan þess skráningarsvæði sem ekki hafði verið skráð áður, sjá rauðmerkt án skáranda á mynd 11.

Bent er á að allar minjar sem eru eldri en 100 ára eru friðaðar og þeim fylgir 15 m friðhelgunarsvæði út frá ystu mörkum þeirra. Þegar ekki er hægt að tryggja öryggi fornleifa eða þær þarf að fjarlægja vegna fyrirhugaðra framkvæmda þarf að grípa til mótvægisáðgerða. Slíkar áðgerðir geta verið allt frá breyttri áætlun um framkvæmdir sem taka tillit til fornleifa (1. kostur), nákvæmri GPS staðsetningu og ljósmyndun, að nákvæmri fornleifarannsókn, s.s. könnunarskurðum. Þá er tekinn þverskurður í gegnum minjarnar, snið teiknað og ljósmyndað og gjóskulaga leitað til að aldursgreina eftir atvikum. Leita þarf leyfis Minjastofnunar Íslands í öllum tilfellum og stofnunin ákveður umfangið og setur þá skilmála sem henni kann að þykja nauðsynleg. Varast ber að nýta svæðin í kringum fornleifar sem geymslustaði eða brautir fyrir vélar og tæki, eða efnisgeymslur af hverju tagi nema að leyfi Minjastofnunar Íslands komi til með eða án skilmála sem stofnunin kann að setja.

¹³ Ágúst Ó. Georgsson. (1990). *Fornleifaskrá. Skrá um friðlýstar fornleifar*. Fornleifanefnd - Þjóðminjasafn Íslands. Reykjavík.

Tafla 1. Skráðar fornleifar innan og í nálægð við skráningarsvæðið.

Nr.	Teg.	Fj.	Hættu mat	Hætta	Ástand	Aldur	Frið lýst ?	Mótvægisáðgerðir	ÍSNET hnit
2795-15	<i>Þúst. Minjar íbúðarhúss.</i>	1	Í hættu	Trjárækt	Greinanleg	1800-1920	Nei	Minjar mældar upp og ljósmyndaðar. Gæta þarf að varðveislu minja við plöntun trjáa.	740359.0 498680.5
2795-16	<i>Tóft</i>	1	Í hættu	Trjárækt	Greinanleg	1800-1920	Nei	Minjar mældar upp og ljósmyndaðar. Gæta þarf að varðveislu minja við plöntun trjáa.	740363.0 498662.5
2795-17	<i>Stekkur</i>	1	Í hættu	Trjárækt	Greinanleg	1800-1920	Nei	Minjar mældar upp og ljósmyndaðar. Gæta þarf að varðveislu minja við plöntun trjáa.	740392.8 498650.2
2795-18	<i>Tóft</i>	1	Í hættu	Trjárækt	Greinanleg	1800-1920	Nei	Minjar mældar upp og ljósmyndaðar. Gæta þarf að varðveislu minja við plöntun trjáa.	740424.7 498653.2
2795-19	<i>Vatnsból</i>	1	Í hættu	Trjárækt	Greinanlegt	1800-1920	Nei	Minjar mældar upp og ljósmyndaðar. Gæta þarf að varðveislu minja við plöntun trjáa.	740428.9 498686.6
2795-22	<i>Hleðsla</i>	1	<i>Ekki í hættu</i>	Trjárækt	Greinanleg	870-1920	Nei	Minjar mældar upp og ljósmyndaðar. <u>Utan svæðis.</u>	740922.10 498738.72
2795-23	<i>Varða</i>	1	<i>Ekki í hættu</i>	Trjárækt	Greinanleg	1800-1920	Nei	Minjar mældar upp og ljósmyndaðar. <u>Utan svæðis.</u>	740933.07 498780.44

Heimildir

Ágúst Ó. Georgsson. (1990). *Fornleifaskrá. Skrá um friðlýstar fornleifar*. Fornleifanefnd - Þjóðminjasafn Íslands. Reykjavík.

Ármann Halldórsson, (1976). *Sveitir og jarðir í Múlaþingi, III. bindi*, Búnaðarsamband Austurlands.

Guðmundur Ólafsson. (1998). „Suðurfjarðavegur um Selá. Mat á umhverfisáhrifum.“ Rannsóknarskýrslur Fornleifadeildar, III, Þjóðminjasafn Íslands.

Íslenskt fornbréfasafn. I-XVI. (1857-1972). Kaupmannahöfn/Reykjavík.

J. Johnsen. (1861). *Ný jarðabók fyrir Ísland 1861. Með brauðalýsingum, fólkstölu í hreppum og prestaköllum, ágripum úr búnaðartölum 1835-1845, og skýrslum um sölu þjóðjarða á landinu*. Kaupmannahöfn: Jarðabókaútgáfan.

Lög um menningarminjar. Nr. 80, 29. júní 2012.

Manntal árið 1703, uppfletting á Eyri, Fáskrúðsfirði, Suður-Múlasýslu á manntal.is.

Minjavefsjá Minjastofnunar Íslands (www.map.is/minjastofnun/#)

Rannveig Þórhallsdóttir og Ólafur Örn Pétursson. (2022). „Fornleifaskráning á skógræktarsvæði að Eyri í Fáskrúðsfirði, Fjarðabyggð.“. Sagnabrunnur.

Túnakort (1920) fyrir Eyri í Fáskrúðsfirði, Suður-Múlasýslu, nú Fjarðabyggð. Þjóðskjalasafn Íslands, Reykjavík (testbirting.manntal.is).

Vala Garðarsdóttir. (2017). „Fornleifaskráning og vettvangskonun vegna lagningu ljósleiðara. Reyðarfjörður-Fáskrúðsfjörður-Stöðvarfjörður.“ VG Rannsóknir.

Örnefnastofnun (1972). *Skrá yfir örnefni að Eyri í Fáskrúðsfirði, Suður-Múlasýslu, nú Fjarðarbyggð*. Uppfletting á nafnid.is