



Fornleifaskráning á skógræktarsvæði að Eyri í Fáskrúðsfirði, Fjarðabyggð



Rannveig Þórhallsdóttir og Ólafur Örn Pétursson

2022

Forsíðumynd. Horft til norðvesturs yfir Fáskrúðsfjörð frá Eyri.



© Rannveig Þórhallsdóttir, Ólafur Örn Pétursson

Unnið fyrir Yggdrasil Carbon

Október 2022

Efnisyfirlit

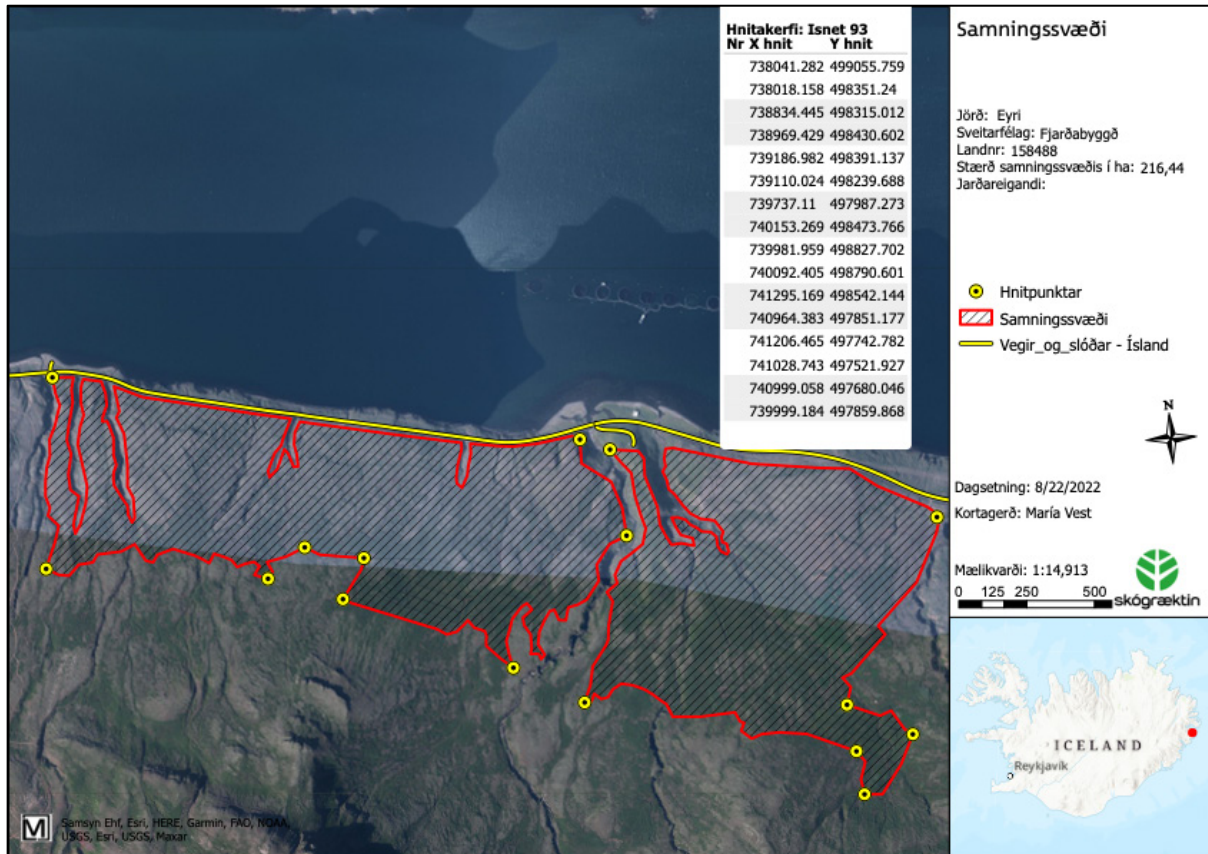
ABSTRACT	4
INNGANGUR	4
SKRÁNINGARSVÆÐIÐ	5
SKRÁNINGIN	5
EYRI	6
NIÐURSTAÐA	24
HEIMILDIR	25

Abstract

Archaeological registration nr. 2795 was done in August 2022 by Sagnabrunnur, regarding afforestation plan of Yggdrasill Carbon at Eyri, Fáskrúðsfjörður, Fjarðarbyggð. Twenty one sites were registered at Eyri, ten of them were considered to be of an archaeological interest and considered to be in danger. The Cultural Heritage Agency of Iceland will decide on a sufficient preservation of the archaeological remains, according to the Icelandic Heritage Law Nr. 80/2012.

Inngangur

Hjá Minjastofnun er í ferli framkvæmdarleyfisumsókn vegna fyrirhugaðra skógræktaráforma á um 216 ha landi á jörðinni Eyri í Fáskrúðsfirði, Fjarðabyggð. Samkvæmt 16. gr. laga um menningarminjar nr. 80/2012 skal skráning á fornleifum, húsum og mannvirkjum fara fram áður en gengið er frá leyfi til framkvæmda, í samræmi við staðla Minjastofnunar Íslands. Sýnilegar fornleifar skulu mældar upp og útlínur þeirra færðar inn á uppdrátt fyrirhugaðs skógræktarsvæðis svo að fram komi með skýrum hætti umfang og afstaða minjanna. Tilgangur fornleifaskráningarinnar er að kanna skv. þeim lögum heimildir og skoða skógræktarsvæðið á vettvangi til að meta eins nákvæmlega og unnt er hvort fornleifar sjáist á yfirborði eða geti leynst undir sverði. Að beiðni Yggdrasils Carbon ehf. var starfsmaður Sagnabrunns ehf., Rannveig Þórhallsdóttir fornleifafræðingur ráðin til fornleifaskráningarinnar. Ólafur Örn Pétursson landfræðingur aðstoðaði einnig við skráningu á vettvangi. Fulltrúi verkkaupa var Ingibjörg Jónsdóttir. Verkið fékk verkefnanúmerið 2795 hjá Minjastofnun.



Mynd 1. Skógræktarsvæðið að Eyri, Fáskrúðsfirði. Mynd: Skógrækt ríkisins, María Vest.

Skráningarsvæðið

Skógræktarsvæðið er að Eyri í Fáskrúðsfirði, Fjarðabyggð, áður Suður-Múlasýslu. Á mynd 1 má sjá afmörkun þess. Landið sem er til skráningar er rúmir 216 ha, það liggur sunnanmegin við sjó og teygir sig til suðurs í átt að Eyrartindi í Fáskrúðsfirði. Íbúðarhúsið að Eyri er í miðju skógræktarlandsins. Til vesturs er landið víða gróðurvana og uppfokið. Til austurs, suðausturs og suðurs eru skurðir og ræktuð tún. Minjarnar sem fundust á skráningarsvæðinu eru annars vegar nálægt íbúðarhúsinu að Eyri og hins vegar í Eyrarhaga.

Skráningin

Í lögum um menningarminjar nr. 80/2012 eru allar fornleifar friðaðar og sumar friðlýstar. Friðun þýðir að óheimilt er að raska, hylja eða á nokkurn hátt breyta fornleifum nema með leyfi og að uppfylltum þeim skilyrðum sem Minjastofnun kann að setja. Óheimilt er einnig að veita leyfi til framkvæmda án vettvangskönnunar fornleifa, húsa og mannvirkja skv. 16. gr. laga um menningarminjar og 5. gr. reglna um skráningu jarðfastra menningarminja vegna skipulags og

framkvæmda nr. 620/2019. Með því að skrá fornleifar er hægt að taka fullt tillit til þeirra innan skógræktarsvæðis og koma í veg fyrir að þær verði fyrir skemmdum. Allar þær fornleifar á könnunarsvæðinu sem og annars staðar og eru eldri en 100 ára, eru friðaðar skv. lögnum. Friðlýstum fornleifum fylgir 100 m friðhelgt svæði út frá ystu sýnilegu mörkum þeirra skv. 22. gr. Um friðaðar fornleifar er 15 m friðhelgað svæði umleikis samkvæmt sömu grein. Sú hefð hefur þó komist á að fara ekki of nálægt fornleifum og taka tillit til eðlis þeirra og þarfa. Í *Sveitir og jarðir í Múlaþingi, Kumli og haugfé* og árbókum Ferðafélags Íslands var að finna greinargóðar vísbendingar um fornleifar, sem og við skoðun á túnakortum, jarðabókum og örnefnaskrá. Árið 2017 fór fram fornleifaskráning vegna lagningar ljósleiðara á vesturhluta skráningarsvæðisins á Eyri. Sú fornleifaskráning leiddi ekki í ljós að fornleifar væru á þeim hluta skráningarsvæðisins sem skarast á við þetta svæði.¹ Guðmundur Ólafsson vann einnig fornleifaskráningu árið 1998 vegna breytinga á vegi rétt norðaustan við skráningarsvæðið.² Rannveig Þórhallsdóttir fornleifafræðingur og Ólafur Örn Pétursson landfræðingur fóru á vettvang í góðri veðri þann 27. ágúst 2022 og voru fornleifarnar mældar upp með Trimble Nomad 5. Ingigerði Jónsdóttur á Fáskrúðsfirði, f. 1945, er þakkað fyrir yfirlestur og ábendingar.

Eyri

Samkvæmt Landnámu nam Krumur frá Vors í Noregi byggðina norðan við Skarð, en Vémundur nam innsveit og suðurbyggðina. Vémundur bjó á Fáskrúðsfirði alla ævi, hans son var Ölmóður og eru Ölmæðingar frá honum komnir.³ Áðurnefnd heimild gefur til kynna að búseta hafi verið hafin í Fáskrúðsfirði á landnámstíma, þ.e.a.s. á 10. öld.

Jörðin Eyri var um árabil eign Kolfreyjustaðakirkju. Í máldaga Kolfreyjustaðakirkju frá 1397 er getið um skóg í Eyrarlandi í Fáskrúðsfirði: „Skog i Eyrarland mille Melrackaar hinnar ystu til þeirrar er j midiu fellur“.⁴

Eyri er metin á 6 h. að dýrleika í Jarðatali Johnsens.⁵ Jörðin dregur nafn sitt af framburðareyri Eyrarár niður af bæjunum við sjóinn. Árið 1703 voru sjö einstaklingar skráðir til heimilis að

¹ Vala Garðarsdóttir. (2017). „Fornleifaskráning og vettvangskönnun vegna lagningu ljósleiðara. Reyðarfjörður-Fáskrúðsfjörður-Stöðvarfjörður.“ VG Rannsóknir.

² Guðmundur Ólafsson. (1998). „Suðurfjarðavegur um Selá. Mat á umhverfisáhrifum.“ Rannsóknarskýrslur Fornleifadeildar, III, Þjóðminjasafn Íslands.

³ Ármann Halldórsson. (1976). *Sveitir og jarðir í Múlaþingi, III. bindi*, Búnaðarsamband Austurlands, bls. 181; Landnáma, 80. kafli, sjá <https://www.snerpa.is/net/snorri/landnama.htm>

⁴ Diplomatarium Islandicum (Íslenskt fornbréfasafn), 4. B. 1265-1449, bls. 228.

⁵ Jarðatal Johnsens, bls. 376.

Eyri í Fáskrúðsfirði: Jón Eyjólfsson, þar búandi, Oddný Þorvarðardóttir, hans kona og börn þeirra Ólöf, Sæbjörg, Ingibjörg og Eyjólfur, auk vinnumannsins Sigurðar Bjarnasonar.⁶ Bærinn var áður fyrr niðri á eyrinni en fluttur vegna snjóflóðahættu upp á brattan hól fyrir ofan, eftir að snjóflóð féll á Sævarenda árið 1886. Bærinn stóð eftir það á sama stað og Eyri II er nú, innar og neðar en Eyri I. Eyrarstekkur var um tíma eins konar afbýli frá Eyri. Þar bjó Árni Jónsson og síðar Indriði Jónsson. Formleg skipti fóru fram eftir 1953. Jón Stefánsson hafnsögumaður bjó á Eyri 1853-1881. Þá var löggilt skipalægi í Fremri-Eyrarkrök og því talsverð samskipti á bænum við erlenda sjófarendur. Grasbýlin Merki (tvö býli), stóðu á mörkum Eyrar og Sævarenda, hið ytra í landi Eyrar. Merki er skráð inn á Minjavefsja utan skráningarsvæðisins (til norðvesturs).⁷ Býlið fór í eyði um 1900 og bjó þar síðast Jón Finnbogason frá Brimnesgerði. Annað býli var Selárbásar, venjulega kallað Selá, við sjó yst í landinu (einnig utan skráningarsvæðisins). Þar bjó síðast Árni Torfason sem flutti til Ameríku. Árið 1890 var byggt fiskmóttökuhús í Fremri-Eyrarkrök sem var starfrækt í 20-30 ár. Á Eyri var tvíbýli á 20. öld og stundum þrúbýli á tíma, auk grasbýla. Að Eyri stendur steinhús sem var byggt árið 1930 (núverandi íbúðarhús). Fyrsta beðasléttan var gerð 1910 af Stefáni Stefánssyni. Nokkuð túnþýfi er enn í svonefndum Hvammi sem skilinn var eftir vegna sérkennilegra þúfna. Mótak lélegt og torf á landareigninni. Samkvæmt fasteignamati 1918 voru tvö gömul timburhús að bænum, bæði kölluð forn og sitthvor skúrinn við hvort. Þá voru skráð gaddavírsgirðing um tún 762 m, túnsléttu 2163 m² og engjar í fjalli. Árið 1918 var húsakostur að Eyri skráður svo: 3,76x3,15x2+1,56m, fornt timburhús með áföstum skúr: 5,02x3,15x2+2 úr timbri með járnþaki, íbúðarhús 5,05x5,05x2+2,5m, fornt timburhús með járnþaki, skúr 5,05x5,05x2m úr timbri með járnþaki. Peningshús: fjós fyrir 3 naut, hesthús fyrir þrjá hesta, fjárhús f. 150 fjár, hlöður er taka 180 h.heys. Ein safnþró, veggir úr grjóti og torfi, risjárnv. Í fasteignamati árið 1918 eru skráðir tveir ábúendur að Eyri í Fáskrúðsfirði: Þorsteinn Lúðvíksson á 5/6 þörtum og Indriði Jónsson á 1/6 parti. Annað íbúðarhúsið gæti verið það sem var byggt árið 1886 þegar bærinn var færður, líklega stærra húsið (íbúð Þorsteins Kemp).⁸

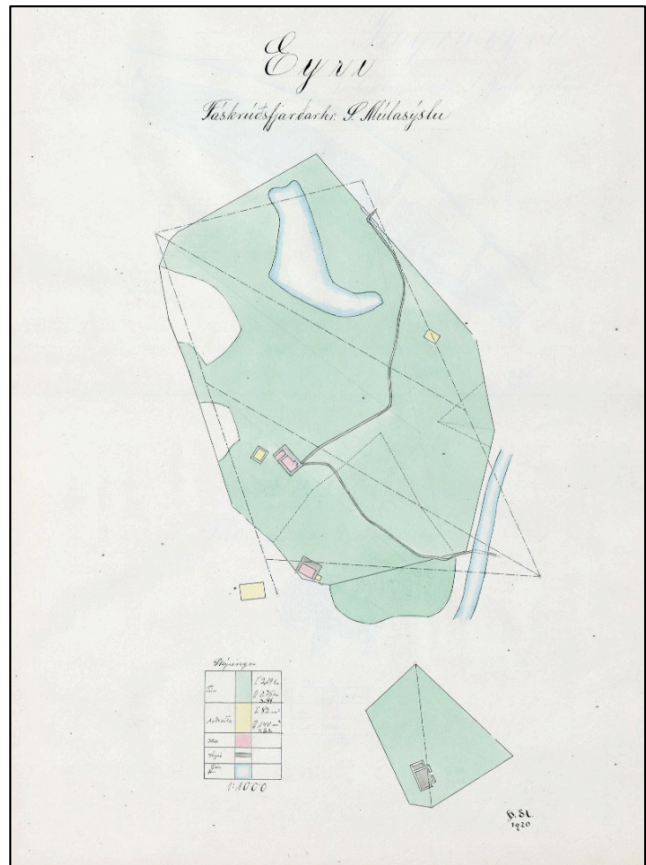
Varðveist hafa frásagnir af sjósköðum hjá Eyri. Í 6. og 7. tölublaði Sunnudagsblaðs Tímans árið 1968 er birt greinin „Syndasonurinn frá Kolmúla“. Nafnið vísar í lausaleiksbörn sem sagan hafði gleymt. Sigsteinn Sigurbergsson frá Eyri segir þar frá forfeðrum sínum sem bjuggu að Eyri. Einn þeirra var Indriði Jónsson, f. 1870 að Eyri en hann reisti sér bæ á einum víðsýnasta

⁶ Manntal árið 1703, uppflétting á Eyri, Fáskrúðsfirði, Suður-Múlasýslu á manntal.is.

⁷ *Minjavefsja Minjastofnunar Íslands* (www.map.is/minjastofnun/#), örnefnakort valið.

⁸ Ármann Halldórsson. (1976). *Sveitir og jarðir í Múlaþingi, III. bindi*, Búnaðarsamband Austurlands, bls. 234-237.

stað á Eyri, á háholtinu, og var þá orðið þrífyllt að Eyri. Sá þar yfir allan Fáskrúðsfjörð, frá innstu dölum út á ystu nes, Skrúð, Andeyjar og ár og læki. Í grein Sigsteins segir einnig frá sviplegu fráfalli Árna Jónssonar, en hann með konu sinni Ingibjörgu Jónsdóttur að Eyrarstekk eins og áður hefur komið fram. Árni drukknaði þann 8. febrúar þann 1909 frá konu og tíu börnum, sumum á barnsaldri. Árni var að sækja meðöl inn að Búðum handa yngsta barni sínu sem var veikt. Erlendur bróðir hans var með í för. Það var sunnanrok og voru þeir á heimleið rétt norður af Eyri þegar vindurinn skrúfaði sjóinn upp í loftið í einni hringiðu. Þeir voru undir seglum og lentu í einni slíkri roku. Bátum hvolfdi og



Mynd 2. Túnakort af Eyri.

voru þeir hjálparvana rétt fyrir framan augun á fólkinu sem heima var. Báðir voru ósyndir því þá þekktist ekki sundkennsla eins og nú. Erlendur komst á kjöl í bátnum sem maraði í kafi á hvolfi og náði í höndina á Árna bróður sínum en þá var hann drukknaður.⁹

Rúmu ári síðar, þann 8. maí árið 1910, strönduðu tvær skútur að Innrikrók að Eyri í þreifandi byl. Halldór Pálsson skráði frásögn Oddnýjar Þorsteinsdóttur (1893-1983) frá Eyri í Fáskrúðsfirði þegar frönsku skúturnar Moette frá Pompol (skonnorta) og Daniel frá Dunkerque strönduðu. Veðurhæðin var svo mikil að það var illstætt. Tveir menn komu heim að bæ af skútu sem strandað hafði í eyraroddanum neðan við túnið. Annar þeirra var drengur sem var að giska 11-12 ára gamall. Hann var holdvotur, mjög kaldur, hryggur og feiminn og ætlaði ekki að fást til að fara úr rennblautum fötunum. Móðir Oddnýjar lét það ekki á sig fá heldur afklæddi hann og hjálpaði honum í þurr föt. Um tuttugu manns björguðust, en einn franskur sjómaður drukknaði. Sonur hans, 14-16 ára, bjargaðist. Látni sjómaðurinn stóð uppi í skemmuni að Eyri þar til hann var kistulagður og fluttur inn að Búðum til greftunar í Franska grafreitnum að Krossum.¹⁰

⁹ Sigsteinn Sigurbergsson. Tíminn, Sunnudagsblað. 6. tölublað 18.02.1968 og 7. tölublað 25.02.1968.

¹⁰ Jón Kr. Ísfeld, 1982. *Leiftur frá liðnum árum*, II. Hörpuútgáfan; Örnefnaskrá Eyrar, Fáskrúðsfirði.

Nústandandi íbúðarhús að Eyri er samkvæmt fasteignaskrá byggt árið 1930 og er því á mörkum þess að teljast fornminjar skv. lögum um menningarminjar nr. 80/2012.¹¹ Það er rúmum 20 metrum utan við (til norðurs) við mitt skógræktarsvæðið og var ekki skráð sérstaklega.

Geta má þess að fornbylið Fagraeyri er merkt inn á örnefnakort og Atlas (kort) í um 1,8 km fjarlægð austan við bæjarstæðið Eyri, í um 850 m fjarlægð austan við austari mörk skógræktarsvæðisins.¹² Heimildir benda einnig til að uppsátur, bryggja og sjóhús hafi verið fyrir neðan Eyrarhaga, á Ytrikrók, þ.e. utan skráningarsvæðisins til norðurs.

Eftirfarandi minjar fundust við vettvangsskoðun að Eyri:



Mynd 3. Yfirlitsmynd af minjum nálægt íbúðarhúsinu að Eyri, Fáskrúðsfirði.

2795-1. Tóft. Um 50 m norðvestan við íbúðarhúsið að Eyri, Fáskrúðsfirði, eru grasi grónar tóftir staðsettar yst í túni, í bratta, fyrir ofan heimreið að bænum. Stærð 11,3x7 m, liggur A-V og skiptist í tvö rými. Vestara rýmið er 5x7 m að stærð og austara rýmið er 5x4 m. Veggir um 1,5 m að breidd. Rými til austurs er niðurgrafið að hluta.



Mynd 4. Horft til austurs yfir tóft 2795-1.

¹¹ www.skra.is, fasteignanúmer F2177557.

¹² Minjavefsjá Minjastofnunar, www.map.is/minjastofnun/#, Atlas valið sem kort til að leggja undir örnefnasjá.

Hlutverk tóftarinnar er óþekkt, en gæti hafa verið nýtt síðast sem útihús eða skemma. Í örnefnaskrá er talað um Sauðaborg, sem er neðarlega á túni. Ekki er lokað fyrir það skotið að tóftirnar séu af Sauðaborg sem um getur í örnefnaskrá.¹³ Ingigerður Jónsdóttir, f. 1945, telur einnig hugsanlegt að tóftirnar séu af kofa sem stóð á svokallaðri Hólþúfu, þar sem faðir hennar Jón Karl Úlfarsson sem fæddur var árið 1920, sat fyrir ref. Fjölskylda Ingigerðar flutti að Eyri árið 1947.¹⁴

Tóftin er í um 52 m fjarlægð norðan við mörk skógræktarsvæðisins og telst því ekki í hættu.

2795-2. Beðasléttur. Rákir er líkjast beðasléttum eru um 25 m fjarlægð norðnorðvestan við íbúðarhúsið að Eyri, á um 7x12 m svæði. Greina má sjö rákir. Í *Sveitum og jörðum* segir: „Um 1910: Gerð fyrsta beðaslétta af Stefáni Stefánssyni. Nokkurt túnþýfi enn í svonefndum Hvammi, sem skilinn var eftir vegna sérkennilegra þúfna.“¹⁵ Ekki er víst að um sömu



Mynd 5. Horft til austurs yfir beðasléttur 2795-2.

beðasléttur sé að ræða og er lýst í *Sveitum og jörðum*.

Beðasléttur eru í um 48 m fjarlægð norðan við mörk skógræktarsvæðisins og teljast því ekki í hættu.

¹³ Örnefnaskrá Eyra, Fáskrúðsfirði.

¹⁴ Samtal við Ingigerði Jónsdóttur (f. 1945) þann 10. október 2022.

¹⁵ Ármann Halldórsson. (1976). *Sveitir og jarðir í Múlaþingi, III. bindi*, Búnaðarsamband Austurlands, bls. 234-237.

2795-3. **Garðlag**

Matjurtagarður. Greinanlegt garðlag, veggir til austurs, suðurs og norðurs. Sléttaður flötur er á um 23x7 m svæði, í halla í um 62 m fjarlægð suðvestan við íbúðarhúsið að Eyri. Garðurinn liggur SA-NV, er steinhlaðinn að hluta og rými á milli hleðslna sléttað. Sólin úr vestri hlýtur að hafa skinið á gróður innan þess.



Mynd 6. Matjurtagarður 2795-3, horft til suðurs.

Að sögn Ingigerðar Jónsdóttur var matjurtagarðurinn nýttur fyrir kartöflurækt þau ár sem fjölskylda hennar bjó að Eyri. Mikill hitamunur var á svæðinu sem sneri í skjóli til suðurs og næst bænum, þar sem oft gætti kuldans af hafgolgu. Hitastigið hjá bænum fór yfirleitt ekki yfir 8 gráður en meðfram gilinu fór hitinn oft upp í 20 gráður og því voru ræktunarskilyrði þar betri.¹⁶

Matjurtagarðurinn er innan skógræktarsvæðisins. Hann virðist ekki vera forn, er ekki teiknaður á túnakort frá 1920 og því má telja líklegt að hann sé yngri en 100 ára, auk þess sem heimildamaður hefur staðfest að hann var notaður um miðja 20. öld. Því má telja ólíklegt að um mannvirki sé að ræða sem njóti verndar skv. lögum nr. 80/2012.

2795-4. Gamli bærinn. Í um 18 m fjarlægð suðvestan við íbúðarhúsið að Eyri virðast leifar tófta eða ummerki um að bygging hafi staðið á um 10x7 m svæði sem liggur A-V. Miðað við staðsetningu minja er líklegt að um sé að ræða byggingu sem teiknuð er inn á túnakort 1920 (sjá mynd 2) og því séu minjarnar fornleifar samkvæmt skilningi



Mynd 7. Tóft 2795-4, horft til vesturs.

¹⁶ Samtal við Ingigerði Jónsdóttur (f. 1945) þann 10. október 2022.

laga nr. 80/2012.¹⁷ Að sögn Ingigerðar Jónsdóttur eru þetta ummerki um gamla bæinn sem stóð þegar íbúðarhúsið að Eyri var byggt árið 1930.¹⁸

Ummerki um gamla bæinn að Eyri sem stóð þegar íbúðarhúsið var reist árið 1930 er innan skógræktarsvæðisins og því þarf að gæta að varðveislu minjanna.

2795-5. Umrót. Tóftir. Í um 27 m fjarlægð sunnan við íbúðarhúsið að Eyri eru ummerki um byggingu eða tóft á 13x9 m svæði, liggur N-S. Gras er dekkra og frábrugðið umhverfinu, það mótast fyrir steinum í tóftinni.

Tóftir 2795-5 eru innan

skógræktarsvæðisins og því þarf Mynd 8. Tóft 2795-5, horft til suðurs. að gæta að varðveislu þeirra.



2795-6. Tóftir hús frá 1928.

Á um 11x10 m svæði, á hæð, í um 60 fjarlægð suðaustan við íbúðarhúsið á Eyri, eru ummerki um umrót sem gæti verið hluti af niðurrifnu mannvirki. Þegar mynd 10 er skoðuð af íbúðarhúsi byggðu 1928 og það borið saman við uppmælingar á vettvangi má telja líklegt að umrótin tilheyri



Mynd 9. Tóft 2795-6, horft til suðurs.

járnklædda timburhúsinu. Ingigerður Jónsdóttir staðfesti að íbúðarhúsið sem sjá má á mynd 10 stóð þar sem 2795-6 var mælt inn. Á mynd 10 má sjá glitta í endann á fjósi á bak við

¹⁷ Örnefnaskrá Eyrar, Fáskrúðsfirði.

¹⁸ Samtal við Ingigerði Jónsdóttur (f. 1945) þann 10. október 2022.

íbúðarhúsið sem byggt var árið 1928. Frá fjósinu var blómagarður þar sem Eva Indriðadóttir, f. 1909, ræktaði lerki, reyni og margskonar plöntur.¹⁹

Tóft 2795-6 er innan skógræktarsvæðisins en telst ekki fornminjar samkvæmt lögum nr. 80/2012.



Mynd 10. Járnklætt timburhús á steiptum kjallara, byggt 1928. Ljósmyndasafn Austurlands, mynd nr. 60-1794.

2795-7. Mannvirki. Skjólveggur.

Í um 70 fjarlægð norðaustan við íbúðarhúsið að Eyri er steinsteyptur, mosagróinn veggur. Veggurinn er um 7 m á lengd, um 40 cm að þykkt og um 1,2 m á hæð. Veggurinn liggur N-S. Í veggnum eru þrjár stoðir til austurs. Að sögn Ingigerðar Jónsdóttur var veggurinn reistur á árunum 1950-1955. Eva



Mynd 11. Horft til V yfir steypuvegg 2795-7.

Indriðadóttir, f. 1909, lét reisa hann sem skjólgarð fyrir plöntur.²⁰ *Steypuveggurinn er innan skógræktarsvæðisins en er ekki friðaður samkvæmt lögum nr. 80/2012.*



Mynd 12. Horft til suðurs yfir steypuvegg 2795-7.

¹⁹ Samtal við Ingigerði Jónsdóttur (f. 1945) þann 10. október 2022.

²⁰ Samtal við Ingigerði Jónsdóttur (f. 1945) þann 10. október 2022.

2795-8. Niðurgröftur. Lambhús

og hrútakofi. Uppi á hæð, í um 80 m fjarlægð suðaustan við íbúðarhúsið á Eyri er rót á 10x7 m svæði, líkt og þar hafi staðið bygging eða grafið hafi verið niður, hugsanlega vegna urðunar sorps á tuttugustu öld. Þegar mynd 10 er skoðuð gæti kofinn fyrir aftan íbúðarhúsið á myndinni vera á því



Mynd 13. Horft til suðurs yfir niðurgröft 2795-8.

svæði sem niðurgröfturinn er mældur upp á. Ingigerður Jónsdóttir telur að á svæðinu þar sem niðurgröfturinn var mældur inn hafi staðið lambhús og hrútakofi.²¹

Tóftir 2795-8 eru innan skógræktarsvæðisins. Þær fylgdu íbúðarhúsinu sem reist var árið 1928 og teljast því ekki fornminjar samkvæmt lögum nr. 80/2012.

2795-9. Lambakofireykhús. Í um 85

m suðvestan við íbúðarhúsið á Eyri er steinhlaðin, sporöskjulaga tóft. Tré og bárujárn liggur í tóftinni. Kvarnarsteinn liggur einnig ofan á vegg til suðurs. Tóftin er um 5x4 m að stærð, liggur SV-NA, með inngangi til suðvesturs. Tóftin er hlaðin inn í hól, um sex umraðir steina. Hæð veggja um 1 m og veggir eru um 1 m að breidd.



Mynd 14. Horft til norðurs yfir tóft 2795-9.

Hugsanlega er um sama mannvirki og að ræða og er teiknað til suðvesturs inn á túnakort, sjá mynd 2. Líklega er mannvirkið eldra en 100 ára. Ingigerður Jónsdóttir sagði tóftina vera af Lambakofa. Eva Indriðadóttir nýtti kofann á tuttugustu öld sem reykhus.²²

Tóft 2795-9 er innan skógræktarsvæðisins og því þarf að gæta að varðveislu hennar.

²¹ Samtal við Ingigerði Jónsdóttur (f. 1945) þann 10. október 2022.

²² Samtal við Ingigerði Jónsdóttur (f. 1945) þann 10. október 2022.

2795-10. Garðlag.

Matjurtagarður. Í um 100 m fjarlægð suðaustan við íbúðarhúsið að Eyri, uppi á hæð, er sléttaður garður með hlöðnum veggjum til austurs og norðurs. Garðurinn er 14x7 m að stærð. Að sögn



Ingigerðar Jónsdóttur er tóftin af kartöflugarði fólksins á efri bænum að Eyri sem nýttur var á síðustu Mynd 15. Horft til suðausturs yfir matjurtagarð 2795-10.

öld.²³

Matjurtagarðurinn er innan skógræktarsvæðisins en telst ekki friðaður samkvæmt lögum nr. 80/2012.



Mynd 16. Yfirlitsmynd af minjum 2795-3 til 2795-11 og 2795-13 af Eyri, Fáskrúðsfirði.

²³ Samtal við Ingigerði Jónsdóttur (f. 1945) þann 10. október 2022.

2795-11. Garðlag. Matjurtagarður.

Á um 7x24 m svæði sem snýr SA-NV, er sléttaður flötur, lítillaga afmarkaður með upphækkunum við mörk svæðisins. Á mynd 10 er svæðið girt af. Hugsanlega er um einhverskonar gerði, eða jafnvel matjurtagarð að ræða. Girðing afmarkar svæðið. Aldur gerðisins/matjurtagarðsins er óþekktur en líklegt má telja að svæðið sé á mörkum þess að vera friðað skv. lögum nr. 80/2012.

Gerðið/matjurtagarðurinn er innan skógræktarsvæðisins en er að öllum líkindum ekki friðaður samkvæmt lögum nr. 80/2012.

2795-12. Steinaröð/garður.

Einföld steinaröð er greinanleg á um 28 m svæði sem liggur frá N-S, austan við vegslóða og í um 70 m fjarlægð suðaustan við íbúðarhúsið að Eyri. Hleðslan er um 20 cm á hæð og um 40 cm á breidd. Steinaröðin er sokkinn í graslendi. Líklega er um einhvers konar garð að ræða. Aldur óþekktur en gæti verið frá upphafi 20. aldar.

Minjar 2795-12 eru innan skógræktarsvæðisins og því þarf að gæta að varðveislu þeirra.



Mynd 17. Horft til norðurs yfir gerði/matjurtagarð 2795-11.



Mynd 18. Horft til norðurs yfir steinaröð 2795-12.

2795-13. Niðurgröftur. Austan til í hól, í um 75 m fjarlægð norðaustan við íbúðarhúsið að Eyri er niðurgröftur, um 1 m að dýpt og breidd. Ryðgað járn liggur í tóftinni. Hlutverk og aldur óþekktur, en niðurgröfturinn virðist ekki mjög forn.

Niðurgröfturinn er í um 12 m fjarlægð austan við mörk skógræktarsvæðisins og telst því ekki í hættu.



Mynd 19. Horft til suðurs yfir niðurgröft 2795-13.

2795-14. Fjánhús/hlaða og bílskúr. Í um 220 m sunnan af íbúðarhúsinu að Eyri er steinsteypt hús sem liggur A-V, um 16x6 m á stærð, veggir um 1,4 m háir. Eftir stendur aðeins grunnurinn. Í grunninum liggur ryðgað járn og ýmis konar búnaðarverkfæri. Steypt rás er norðan við grunninn. Að sögn Ingigerðar Jónsdóttur var húsið reist árið

1955 og telst því ekki vera fornleifar skv. lögum nr. 80/2012.²⁴

Fjánhús/hlaða og bílskúir nr. 2795-14 teljast ekki fornleifar skv. lögum nr.. 80/2012.



Mynd 20. Horft til suðurs yfir steinsteypt hús 2795-14.



Mynd 21. Horft til vesturs yfir steypa rás hjá 2795-14.

²⁴ Ármann Halldórsson. (1976). *Sveitir og jarðir í Múlaþingi, III. bindi*, Búnaðarsamband Austurlands, bls. 234-237.

2795-15. Þúst. Austan við Eyrarár, í um 220 m fjarlægð suðaustan við íbúðarhúsið að Eyri eru græn og sléttuð tún. Á túninu eru ummerki um búsetu, m.a. þúst sem gæti verið af sléttaðri tóft. Umrótað svæði þústarinnar er á um 5x9 m svæði sem liggur A-V, það stendur um 0,5 m hærra en svæðið umhverfis og skartar háu og grænu grasi. Hlutverk



Mynd 22. Horft til suðausturs hjá þúst 2795-15.

og aldur óþekkt. Ingigerður Jónsdóttir telur að líklega hafi staðið þarna íbúðarhúsið að Eyrartúni.²⁵

Minjar 2795-15 eru innan skógræktarsvæðisins og því þarf að gæta að varðveislu þeirra.

2795-16. Tóft. Austan við Eyrarár, á Eyrarhaga, í um 230 m fjarlægð suðaustan við íbúðarhúsið að Eyri er lítil, hálf sporöskjulaga tóft yst og suðvestast á grænu túni, þvermál um 3,7 m. Liggur SA-NV. Breidd veggja um 1 m. Hæð veggja um 0,6 m. Hugsanlega er um kvíar að ræða sem lýst er í örnefnaskrá: „Milli



Mynd 23. Horft til vesturs hjá tóft 2795-16.

Eyraráa neðst er Eyrartún. Þar voru áður Kvíar,...“.

Minjar 2795-16 eru innan skógræktarsvæðisins og því þarf að gæta að varðveislu þeirra.

²⁵ Ármann Halldórsson. (1976). *Sveitir og jarðir í Múlaþingi, III. bindi*, Búnaðarsamband Austurlands, bls. 234-237.

2795-17. Stekkur. Í Eyrarhaga, í um 260 m fjarlægð norðaustan við íbúðarhúsið að Eyri er stein- og torfhlaðin tóft. Heildarstærð tóftar 22x17 m. Tóftin liggur NA-SV, stærsta rýmið er steinhlaðið og sporöskjulaga, 11x7 m að innanmáli, inngangur til NA. Hæð veggja um 0,8 m og breidd veggja 1-2 m. Til SSV er lítið rými um 4x4 m að innanmáli, hæð veggja um 0,4 m, breidd veggja 1-2 m. Til SV er annað nánast ferhyrningslaga rými, 4x7 m að innanmáli, hæð veggja 0,2-0,3 m, veggir virðast úr torfhleðslum. Breidd veggja um 1,5 m. Að öllum líkindum er Stekk að ræða, sem þannig er lýst í örnefnaskrá: „Eyrarhagi er neðst við Selá inn að vörðu á Stekkamelum. Stekkur er innan við melana, rétt utan við á.“²⁶

Minjar 2795-17 eru innan skógræktarsvæðisins og því þarf að gæta að varðveislu þeirra.

2795-18. Tóft. Í Eyrarhaga, í um 290 m fjarlægð norðaustan við íbúðarhúsið að Eyri er steinhlaðin og vel gróin tóft, 5x8 m að stærð og liggur NA-SV. Hæð veggja um 1 m. Í örnefnaskrá er sagt frá Eyrarstekk þar sem var gamalt býli:



Mynd 24. Horft til norðausturs hjá tóft 2795-17.



Mynd 25. Horft til norðvesturs hjá tóft 2795-17.



Mynd 26. Horft til suðurs hjá tóft 2795-18.

²⁶ Örnefnaskrá Eyrar, Fáskrúðsfirði.

„Eyrarstekkur var gamalt býli og tún enn. Kúahylur hét í Innriánni, neðst í ánni, og oft silungur í“.²⁷ Hugsanlegt er að tóftin tilheyri Eyrarstekk.

Minjar 2795-18 eru innan skógræktarsvæðisins og því þarf að gæta að varðveislu þeirra.

2795-19. Vatnsból. Í Eyrarhaga, í um 290 m fjarlægð austan við íbúðarhúsið að Eyri er vatnsból, engar hleðslur sjáanlegar á yfirborði. Í vatnsbólínu liggur bárujárn.

Minjar 2795-19 eru innan skógræktarsvæðisins og því þarf að gæta að varðveislu þeirra.



Mynd 27. Vatnsból, horft til suðurs hjá 2795-19.

2795-20. Tóft. Í um 60 m fjarlægð austan við íbúðarhúsið að Eyri, á sléttu undir brekku, er hrunið mannvirki þakið grasi, það liggur A-V og er um 5x3 m að stærð. Inngangur til vesturs. Hlutverk óþekkt, en hugsanlega er um litla skemmu eða útihús að ræða.

Tóft 2795-20 er í um 55 m fjarlægð norðaustan við mörk skógræktarsvæðisins og telst því ekki í hættu.



Mynd 28. Horft til austurs hjá tóft 2795-20.

2795-21. Niðurgroftur. Mógrafir. Í um 400 m fjarlægð sunnan við íbúðarhúsið að Eyri er hægt að greina niðurgroft vegna mógrafa sem liggja NA-SV á annars vegar 20x12 m svæði og hins vegar 7x10 m svæði. Í örnefnaskrá segir: „Neðan við Fögrubrekku, inn við Merkisá, heitir

²⁷ Örnefnaskrá Eyrar, Fáskrúðsfirði.

Mómýri (tekinn mór. Svo eru stórir mýrarflákar út undir Engjalæk, sem heita Neðri- og Efriengjar. Þá er smálækur milli Mómýrar og Engja og heitir Mógilslækur.“²⁸

Mógrafir 2795-21 eru innan skógræktarsvæðisins og teljast því í hættu.



Mynd 29. Yfirlitsmynd yfir mógrafir 2795-21.



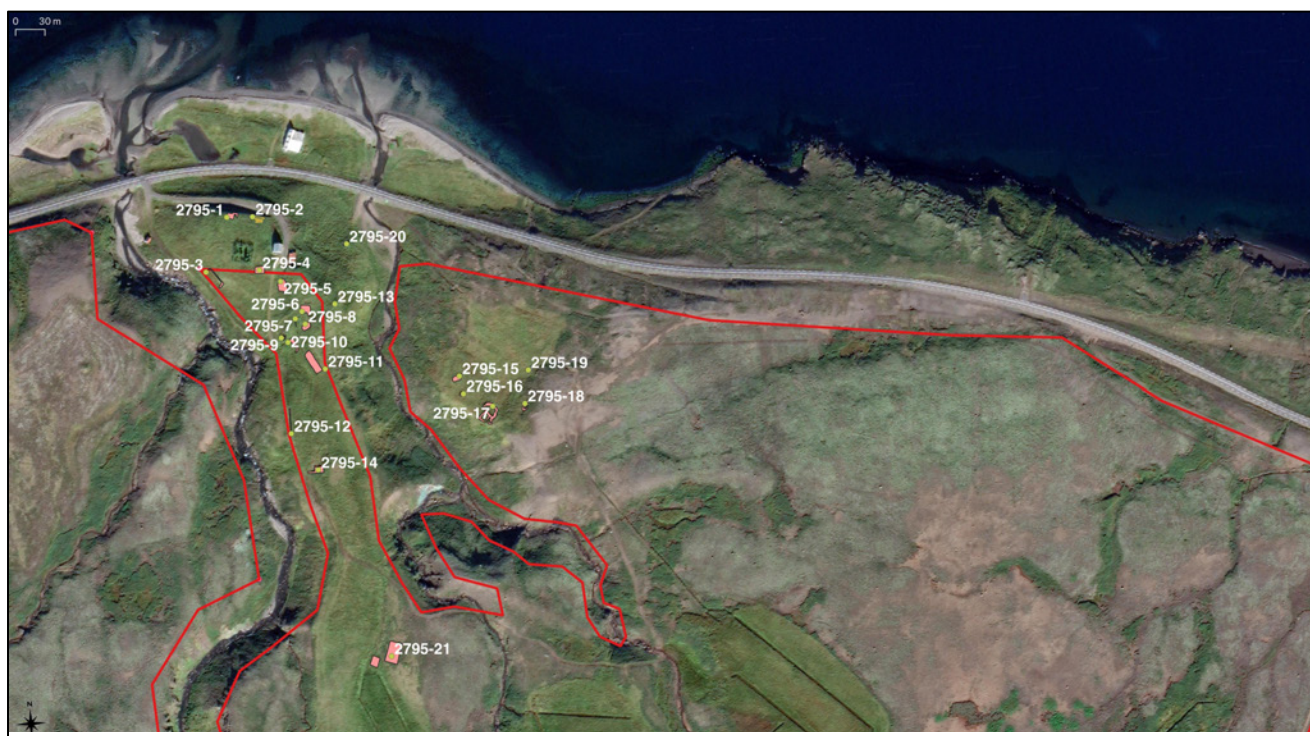
Mynd 30. Yfirlitsmynd yfir minjar að Eyrarhaga.

²⁸ Örnefnaskrá, Eyri, Fáskrúðsfirði.

Nr.	Teg.	Fj.	Hættu mat	Hætta	Ástand	Aldur	Frið lýst ?	Mótvægisáðgerðir	ÍSNET hnit
2795-1	Tóft	1	Ekki í hættu	Trjárækt	Greinanleg	1800-1920	Nei	Minjar mældar upp og ljósmyndaðar. <u>Utan svæðis.</u>	740120.2 498843.0
2795-2	Beðasléttur	1	Ekki í hættu	Trjárækt	Greinanleg	1800-1920	Nei	Minjar mældar upp og ljósmyndaðar. <u>Utan svæðis.</u>	740146.8 498843.4
2795-3	Garðlag Matjurtagarður	1	Ekki í hættu	Trjárækt	Greinanleg	1930-1950	Nei	<u>Ekki fornleifar skv. lögum nr. 80/2012.</u>	740099.5 498786.8
2795-4	Gamli bærinn	1	Í hættu	Trjárækt	Greinanleg	1800-1920	Nei	Minjar mældar upp og ljósmyndaðar. Gæta þarf að varðveislu minja við plöntun trjáa.	740162.0 498785.4
2795-5	Tóft	1	Í hættu	Trjárækt	Greinanleg	1800-1920	Nei	Minjar mældar upp og ljósmyndaðar. Gæta þarf að varðveislu minja við plöntun trjáa.	740175.6 498777.3
2795-6	Tóftir húss frá 1928.	1	Ekki í hættu	Trjárækt	Greinanleg	1928	Nei	<u>Ekki fornleifar skv. lögum nr. 80/2012.</u>	740197.0 498746.0
2795-7	Mannvirki /skjólveggur	1	Ekki í hættu	Trjárækt	Greinanlegu r	1950-1955	Nei	<u>Ekki fornleifar skv. lögum nr. 80/2012.</u>	740190.2 498739.1
2795-8	Niðurgroftur	1	Ekki í hættu	Trjárækt	Greinanlegu r	1930-1950	Nei	<u>Ekki fornleifar skv. lögum nr. 80/2012.</u>	740200.9 498733.4
2795-9	Tóft	1	Í hættu	Trjárækt	Greinanleg	1800-1920	Nei	Minjar mældar upp og ljósmyndaðar. Gæta þarf að varðveislu minja við plöntun trjáa.	740176.4 498719.3
2795-10	Garðlag Matjurtagarður	1	Ekki í hættu	Trjárækt	Greinanlegu r	1940-1950	Nei	<u>Ekki fornleifar skv. lögum nr. 80/2012.</u>	740183.2 498715.1
2795-11	Garðlag Matjurtagarður	1	Ekki í hættu	Trjárækt	Greinanlegu r	1940-1950	Nei	<u>Ekki fornleifar skv. lögum nr. 80/2012.</u>	740220.6 498688.0
2795-12	Hleðsla Garður	1	Í hættu	Trjárækt	Greinanlegu r	1800-1920	Nei	Minjar mældar upp og ljósmyndaðar. Gæta þarf að varðveislu minja við plöntun trjáa.	740186.4 498622.7
2795-13	Niðurgroftur	1	Ekki í hættu	Trjárækt	Greinanlegu r	1930-1950	Nei	Minjar mældar upp og ljósmyndaðar. <u>Utan svæðis.</u>	740230.5 498754.2
2795-14	Steinsteypt hús	1	Ekki í hættu	Trjárækt	Greinanlegt	1955	Nei	<u>Ekki fornleifar skv. lögum nr. 80/2012.</u>	740214.4 498585.6
2795-15	Þúst. Minjar íbúðarhúss.	1	Í hættu	Trjárækt	Greinanleg	1800-1920	Nei	Minjar mældar upp og ljósmyndaðar. Gæta þarf að varðveislu minja við plöntun trjáa.	740359.0 498680.5

Nr.	Teg.	Fj.	Hættu mat	Hætta	Ástand	Aldur	Frið lýst ?	Mótvægisáðgerðir	ÍSNET hnit
2795-16	Tóft	1	Í hættu	Trjárækt	Greinanleg	1800-1920	Nei	Minjar mældar upp og ljósmyndaðar. Gæta þarf að varðveislun minja við plöntun trjáa.	740363.0 498662.5
2795-17	Stekkur	1	Í hættu	Trjárækt	Greinanleg	1800-1920	Nei	Minjar mældar upp og ljósmyndaðar. Gæta þarf að varðveislun minja við plöntun trjáa.	740392.8 498650.2
2795-18	Tóft	1	Í hættu	Trjárækt	Greinanleg	1800-1920	Nei	Minjar mældar upp og ljósmyndaðar. Gæta þarf að varðveislun minja við plöntun trjáa.	740424.7 498653.2
2795-19	Vatnsból	1	Í hættu	Trjárækt	Greinanlegt	1800-1920	Nei	Minjar mældar upp og ljósmyndaðar. Gæta þarf að varðveislun minja við plöntun trjáa.	740428.9 498686.6
2795-20	Tóft	1	Ekki í hættu	Trjárækt	Greinanleg	1800-1920	Nei	Minjar mældar upp og ljósmyndaðar. <u>Útan svæðis.</u>	740243.2 498816.0
2795-21	Niðurgroftur. Mógrafir.	1	Í hættu	Trjárækt	Greinanlega r	1800-1920	Nei	Minjar mældar upp. Gæta þarf að varðveislun minja við plöntun trjáa.	740291.4 498401.2

Tafla 1. Skráðar og uppmældar fornleifar að Eyri.



Mynd 31. Yfirlitsmynd yfir minjar að Eyri.

Niðurstaða

Skoðuð voru tuttugu og eitt mannvirki að Eyri í Fáskrúðsfirði. Af þeim töldust tíu vera friðaðar minjar sem ber að vernda skv. 22. gr. laga nr. 80/2012 og í hættu vegna áforma um skógrækt. Ellefu staðir töldust hins vegar ekki í hættu, annað hvort þar sem þeir töldust vera á mörkum þess að teljast fornminjar samkvæmt lögum nr. 80/2012, eða þar sem þeir voru utan skógræktarsvæðisins. Engar friðlýstar minjar (með hundrað metra friðlýsingarradíus) fundust á svæðinu.

Þó að heimildir bendi til búsetu í firðinum allt frá landnámi fundust engar sjáanlegar minjar sem telja mætti vera frá þeim tíma. Minjarnar níu sem varðveita skal samkvæmt lögum; þ.e. nr. 80/2012: 2795-4 (Gamli bærinn), 2795-5 (tóft), 2795-9 (tóft), 2795-12 (steinaröð, garður), 2795-15 (þúst – minjar íbúðarhúss), 2795-16 (tóft), 2795-17 (stekkur), 2795-18 (tóft), 2795-19 (vatnsból) og 2795-21 (mógrafir) og teljast vera í hættu, eru taldar geta verið frá tímabilinu 1800-1920. Heillegustu tóftirnar eru stekkur 2795-17 og tóft 2795-18 að Eyrarhaga. Vakin er athygli á því að þó að heimildir bendi til búsetu að bænum frá því manntalið 1703 var tekið, þá var bæjarstæðið á þeim tíma á öðrum stað, þ.e. til norðurs, utan skógræktarsvæðisins.

Bent er á að allar minjar sem eru eldri en 100 ára eru friðaðar og þeim fylgir 15 m friðhelgunarsvæði út frá ystu mörkum þeirra. Þegar ekki er hægt að tryggja öryggi fornleifa eða þær þarf að fjarlægja vegna fyrirhugaðra framkvæmda þarf að grípa til mótvægisáðgerða. Slíkar áðgerðir geta verið allt frá breyttri áætlun um framkvæmdir sem taka tillit til fornleifa (1. kostur), nákvæmri GPS staðsetningu og ljósmyndun, að nákvæmri fornleifarannsókn, s.s. könnunarskurðum. Þá er tekinn þverskurður í gegnum minjarnar, snið teiknað og ljósmyndað og gjóskulaga leitað til að aldursgreina eftir atvikum. Leita þarf leyfis Minjastofnunar Íslands í öllum tilfellum og stofnunin ákveður umfangið og setur þá skilmála sem henni kann að þykja nauðsynleg. Varast ber að nýta svæðin í kringum fornleifar sem geymslustaði eða brautir fyrir vélar og tæki, eða efnisgeymslur af hverju tagi nema að leyfi Minjastofnunar Íslands komi til með eða án skilmála sem stofnunin kann að setja.

Heimildir

Ágúst Ó. Georgsson. (1990). *Fornleifaskrá. Skrá um friðlýstar fornleifar*. Fornleifanefnd - Þjóðminjasafn Íslands. Reykjavík.

Árbók hins íslenska fornleifafélags. Reykjavík. 1880-2020.

Ármann Halldórsson, (1976). *Sveitir og jarðir í Múlaþingi, III. bindi*, Búnaðarsamband Austurlands.

Fasteignamat 2023, www.skra.is, fasteignanúmer F2177557.

Fasteignamat 1916-1918, undir mat. Múlasýsla- suður I, Eyri, Fáskrúðsfjarðarhreppi, Suður-Múlasýslu, bls. 296-297. Sjá: <http://jardavefur.skjalasafn.is/fasteigna--og-jardamat/#pg-1>

Guðmundur Ólafsson. (1998). „Suðurfjarðavegur um Selá. Mat á umhverfisáhrifum.“ Rannsóknarskýrslur Fornleifadeildar, III, Þjóðminjasafn Íslands.

Guðmundur St. Sigurðsson, Guðný Zoëga. „Lesið í landið, mannvistarminjar í landslagi.“ Smárit Byggðasafns Skagfirðinga XVIII.

Íslenskt fornbréfasafn. I-XVI. (1857-1972). Kaupmannahöfn/Reykjavík.

J. Johnsen. (1861). *Ný jarðabók fyrir Ísland 1861. Með brauðalýsingum, fólkstölu í hreppum og prestaköllum, ágripi úr búnaðartöflum 1835-1845, og skýrslum um sölu þjóðjarða á landinu*. Kaupmannahöfn: Jarðabókaútgáfan.

Lög um menningarminjar. Nr. 80, 29. júní 2012.

Manntal árið 1703, uppfletting á Eyri, Fáskrúðsfirði, Suður-Múlasýslu á manntal.is.

Minjavefsjá Minjastofnunar Íslands (www.map.is/minjastofnun/#)

Samtal við Ingigerði Jónsdóttur (f. 1945) þann 10. október 2022.

Sigsteinn Sigurbergsson. Tíminn, Sunnudagsblað. 6. tölublað 18.02.1968 og 7. tölublað 25.02.1968.

Túnakort (1920) fyrir Eyri í Fáskrúðsfirði, Suður-Múlasýslu, nú Fjarðabyggð. Þjóðskjalasafn Íslands, Reykjavík (testbirting.manntal.is).

Vala Garðarsdóttir. (2017). „Fornleifaskráning og vettvangskonunn vegna lagningu ljósleiðara. Reyðarfjörður-Fáskrúðsfjörður-Stöðvarfjörður.“ VG Rannsóknir.

Örnefnastofnun (1972). *Skrá yfir örnefni að Eyri í Fáskrúðsfirði, Suður-Múlasýslu, nú Fjarðarbyggð*. Uppfletting á nafnid.is