

Hagvöxtur landshluta 2003-2008

Hagfræðistofnun Háskóla Íslands
unnið fyrir Byggðastofnun 2010



Skýrslan Hagvöxtur landshluta 2003-2008 er unnin af dr. Sigurði Jóhannessyni, Hagfræðistofnun Háskóla Íslands fyrir Byggðastofnun.

Útgefið í apríl 2010.

Mynd á forsíðu: Gullhólmi SH 201 í Stykkishólmshöfn

Landshlutareikningar 2003 til 2008

Árið 2008 hægði mjög á þeim mikla hagvexti sem verið hafði hér á landi árin á undan. Hlutabréfaverð tók að lækka árið 2007 og húsnæðisverð náði hámarki í lok árs. Bankar drógu mjög úr lánveitingum, en þeir stærstu hrundu sem kunnugt er í október 2008. Hlutfallslegt verðlag, raungengi krónunnar, sem hafði verið hátt árin á undan, lækkaði um 21% frá 2007 til 2008, samkvæmt mælingu Seðlabankans. Þetta þýðir venjulega að útflutningsatvinnuvegir styrkjast, því að tekjur þeirra eru í erlendum gjaldeyri. Rétt er þó að hafa í huga að vaxtarmöguleikar atvinnuveganna eru mismiklir. Til dæmis setja fiskistofnar skorður við vaxtarfærum í sjávarútvegi. Gengisfallið hafði á hinn bóginn í för með sér erfiðleika fyrir þær greinar sem einbeita sér að innlendum markaði, þar sem aðfangaverð hækkar, en tekjur vaxa ekki að sama skapi. Þetta þýðir að öðru jöfnu uppgang fyrir landsbyggðina, þar sem útflutningsgreinar eru sterkastar, en samdrátt fyrir höfuðborgarsvæðið. Bankahrunið kom líka verst við höfuðborgarsvæðið. Árið 2008 dróst framleiðsla töluvert saman á Austurlandi, en þá var framkvæmdum við Kárahnjúkavirkjun lokið. Iðnaðarframleiðsla þrefaldaðist nálega í þessum landshluta þegar álvinnsla hófst á Reyðarfirði, en meira munaði um það að framkvæmdir skruppu saman, sem og þjónusta sem tengdist þeim. Framleiðsla jókst í öllum öðrum landshlutum árið 2008. Meðal annars jókst hún nokkuð á Vestfjörðum og Norðurlandi eystra, þar sem hún hafði dregist saman árin á undan. Á höfuðborgarsvæðinu mældist enn vöxtur árið 2008, en mun minni en árin á undan. Árið 2007 var vöxtur hins vegar mjög mismikill. Þá jókst framleiðsla um tæplega 10% á höfuðborgarsvæðinu og á Austurlandi. Mikinn vöxt á Suðurnesjum og samdrátt á Vesturlandi það ár má að miklu leyti rekja til fjármálageirans.

Framleiðslan er áætluð út frá framleiðsluuppgjöri þjóðhagsreikninga. Í framleiðsluuppgjöri er horft á uppgjör fyrirtækja. Framleiðsluhugtakið sem horft er á í þessari útgáfu er þáttatekjur, eða tekjur framleiðsluþáttanna, vinnuafls og fjármagns. Þetta eru laun og tengd gjöld, rekstrarafgangur fyrir fjármagnsliði og afskriftir.¹ Stuðst er við ársreikninga fyrirtækja sem Hagstofan tekur saman og flokkar eftir landshlutum. Sá galli er á þeim tölum að mörg fyrirtæki starfa víða um land, en tekjur þeirra eru þá allar taldar þar sem höfuðstöðvarnar eru. Tekist er á við þetta vandamál með því að skoða hlutfall þáttatekna og launa eftir atvinnugreinum í einstökum landshlutum eins og það blasir við úr ársreikningum fyrirtækja. Síðan er horft á laun eftir atvinnugreinum úr staðgreiðsluuppgjöri, en þau eru flokkuð á landshluta eftir því hvar launamenn eiga heima. Launasumma í hverri atvinnugrein og landshluta er síðan margfölduð með hlutfalli þáttatekna og launa úr ársreikningum fyrir sama landshluta og atvinnugrein. Ætla má að þannig megi komast nærri réttum þáttatekjum á hverjum stað. Framleiðslutölur fyrir 2008 eru reiknaðar út til bráðabirgða. Stuðst er við launatölur frá ríkisskattstjóra eins og áður, en tölur um rekstrarafgang og afskriftir lágu ekki fyrir. Árin á undan má sjá að allgott samræmi er með raungengi krónu og afkomu margra atvinnugreina. Einnig sést að rekstrarafgangur og afskriftir breytast jafnan hægt frá einu ári til annars. Búið er til spálíkan með aðfallsgreiningu og líkanið, raungengi ársins 2008 og fyrri tölur um rekstrarafgang og afskriftir látnar spá rekstrarafgangi og afskriftum ársins 2008.

Rétt er að hafa í huga að hagvaxtartölurnar sem hér eru sýndar eru rauntölur á verðlagi ársins 2000. Þær sýna því magnbreytingar í framleiðslu. Tölur á hlaupandi verði segja aðra sögu. Þegar afkoma og laun einnar greinar batna hefur það áhrif á kjör þeirra sem starfa að greininni, þótt umsvifin breytist ekki. Útflutningsverð hækkadi um tugi prósentu frá 2007 til 2008. Laun sjómanna hafa hækkað í krónum talið og hagnaður útgerðar vaxið. Þetta styrkir stöðu landsbyggðarinnar, en þetta kemur ekki fram þegar reiknað er á föstu verðlagi.

1 Lítilsháttar munur er á þáttatekjum og landsframleiðslu á vinnsluvirði, sem oftast er horft á. Beinir skattar eru ekki taldir með þáttatekjum en framleiðslutengdir styrkir eru taldir með.

Hagvöxtur eftir landssvæðum

Svæðaskiptingin er hin sama og í fyrri landshlutareikningum. Horft er til „gömlu“ kjördæmaskipunarinnar frá 1959, með þeirri undantekningu að Reykjavík og nágrennasveitarfélög eru flokkuð undir höfuðborgarsvæðið² og Suðurnes greind sérstaklega.³ Vegna sameiningar við önnur sveitarfélög eru Siglufjörður og Bakkafjörður taldir með Norðurlandi eystra, en þeir tilheyrðu áður Norðurlandi vestra og Austurlandi.⁴ Sama skipting á við öll árin sem skoðuð eru.

Tafla I. Hagvöxtur árána 2003-2008.

	Höfuð- borg	Lands- byggð	Suður- nes	Vestur- land	Vest- firðir	Norð- vestra	Norð- eystra	Austur- land	Suður- land	Landið allt
2004	10%	2%	4%	0%	3%	2%	1%	1%	5%	7%
2005	7%	7%	3%	10%	4%	-3%	1%	31%	3%	7%
2006	7%	3%	7%	10%	-3%	-7%	-9%	10%	9%	6%
2007	10%	3%	23%	-5%	-8%	2%	-4%	9%	-1%	7%
2008	2%	0%	3%	2%	9%	1%	5%	-17%	3%	1%
'03- '08	41%	15%	44%	18%	3%	-5%	-6%	31%	20%	31%

Í töflu I má sjá hagvöxt árána 2003-2008. Á þessu fimm ára tímabili er vöxturinn langmestur á höfuðborgarsvæðinu og á Suðurnesjum, 40-45%. Þá hefur framleiðsla aukist um 31% á Austurlandi á þessum fimm árum, fyrst og fremst vegna nýs álvers og nýrrar virkjunar. Á Vesturlandi og Suðurlandi er einnig nokkur vöxtur. Á Vestfjörðum og Norðurlandi er hins vegar stöðnun eða afturför. Myndin er að vísu nokkru flóknari, því að vöxturinn á Austurlandi nær aðeins til Fjarðabyggðar og Fljótsdalshéraðs, vöxtur á Vesturlandi er einkum á Akranesi og vöxtur á Suðurlandi er aðallega vestan Þjórsár. Annars staðar á landinu breytist framleiðslan hér um bil ekkert (sjá Landshlutareikninga 2000 til 2006). Þegar horft er yfir þessi fimm ár er svo að sjá að hagvöxtur sé bundinn við höfuðborgarsvæðið og nágrenni þess og Austurland. Nokkur breyting virðist verða árið 2008. Það ár munar ekki miklu á hagvexti á landsbyggðinni og á höfuðborgarsvæðinu. Árið 2009 var lítil munur á mannfjöldabreytingum á höfuðborgarsvæðinu og utan þess. Launatekjur jukust hins vegar heldur meira á landsbyggðinni í krónum talið.⁵

Tafla II. Framleiðsla á mann. Milljónir króna á verðlagi ársins 2000.

	Höfuð- borg	Lands- byggð	Suður- nes	Vestur- land	Vest- firðir	Norð- vestra	Norð- eystra	Austur- land	Suður- land	Landið allt
2003	2,1	2,1	2,0	2,4	2,1	1,9	2,0	2,4	2,0	2,1
2004	2,3	2,1	2,1	2,4	2,1	1,9	2,0	2,3	2,0	2,2
2005	2,4	2,2	2,1	2,6	2,3	1,9	2,0	2,8	2,1	2,4
2006	2,6	2,2	2,1	2,8	2,2	1,8	1,8	2,8	2,2	2,4
2007	2,7	2,2	2,4	2,6	2,1	1,8	1,8	3,0	2,1	2,6
2008	2,7	2,2	2,3	2,6	2,3	1,8	1,8	2,7	2,1	2,5

2 Reykjavík, Kópavogur, Seltjarnarnes, Garðabær, Álftanes, Hafnafjörður, Mosfellsbær og Kjósarhreppur.

3 Grindavík, Vogar, Reykjanesbær, Sandgerði og Garður.

4 Árið 2006 sameinuðust Siglufjörður og Ólafsfjörður í Fjallabyggð og Þórshafnarhreppur og Skeggjastaðahreppur (Bakkafjörður) í Langanesbyggð.

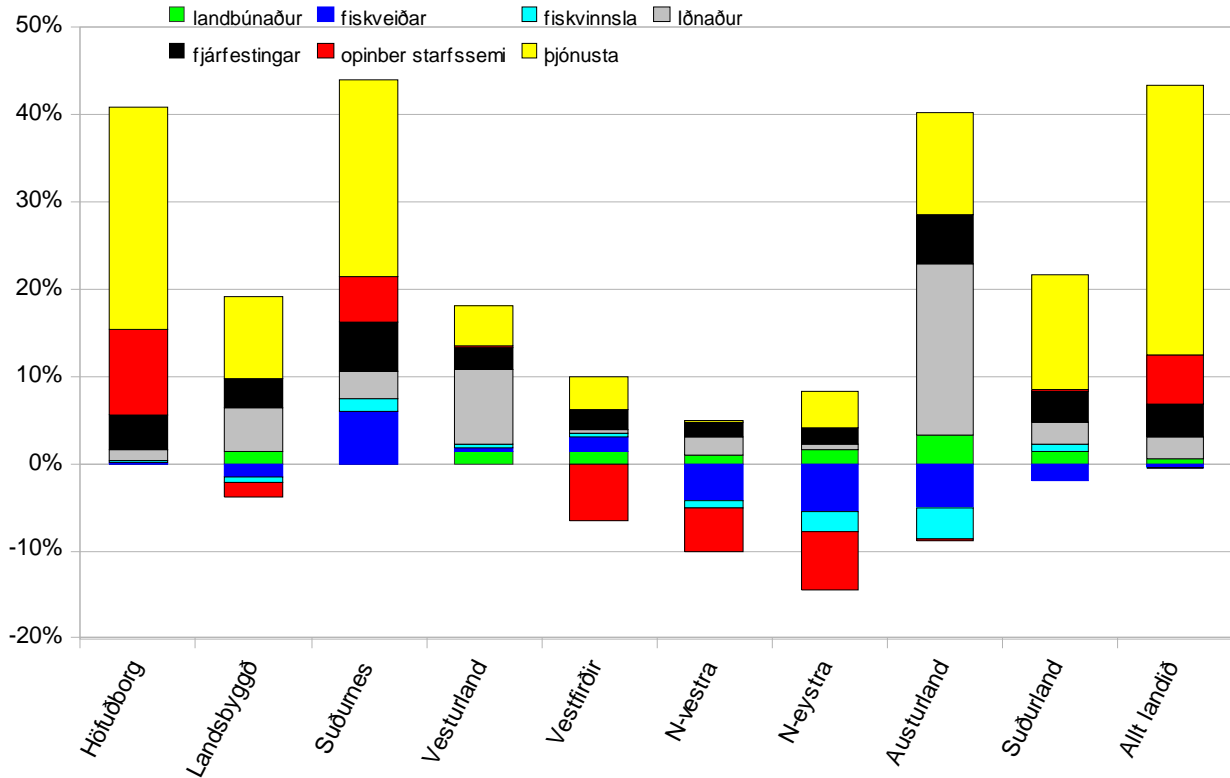
5 Byggt er á staðgreiðsluáætlun 2009, vef Sambands íslenskra sveitarfélaga, www.samband.is.

Í töflu II má sjá framleiðslu á mann í milljónum króna á verðlagi 2000. Aðalbreytingin sem sjá má frá 2003 til 2008 er að munur á tekjum eftir landshlutum fer vaxandi. Árið 2003 er framleiðsla á mann á höfuðborgarsvæðinu um 1% yfir landsmeðaltali, en árið 2008 er höfuðborgarsvæðið orðið 8% yfir landsmeðaltali. Athygli vekur að framleiðsla á mann á Norðurlandi dregst aftur úr öðrum á tímabilinu. Árið 2003 er hún að jafnaði 5-10% undir landsmeðaltali en árið 2008 er hún 25-30% undir meðaltali á landinu öllu. Framleiðsla á mann á Austurlandi er hins vegar allan tímann með því mesta sem gerist á landinu, en setja verður fyrirvara við tölur frá þeim tíma sem framkvæmdir við virkjun og álver stóðu sem hæst. Í fyrsta lagi komu margir gagnert til þess að vinna við framkvæmdirnar í stuttan tíma og höfðu ekki fjölskyldu með sér. Í öðru lagi vantaði stundum upp á að þeir sem ynnu við framkvæmdirnar væru skráðir til heimilis á Austurlandi.

Hagvöxtur eftir atvinnugreinum

Á mynd I má sjá hvernig hagvöxtur árána 2003 til 2008 er samsettur eftir atvinnugreinum. Þjónusta er sú atvinnugrein sem hefur aukist langmest á höfuðborgarsvæðinu og næsta nágrenni þess. Sjávarútvegur hefur færst frá Austurlandi og Norðurlandi til Suðurnesja. Opinber starfsemi hefur eflst á landinu öllu, en svo er sjá að hún hafi að nokkru leyti færst frá Vestfjörðum og Norðurlandi suður til höfuðborgarsæðisins. Ekki kemur á óvart að iðnaður á mikinn þátt í hagvexti á Austurlandi og Vesturlandi. Nýtt álver hóf framleiðslu í Reyðarfirði og álverið í Hvalfirði var stækkað.

Mynd I Hagvöxtur 2003-2008 greindur á atvinnugreinar.



Tafla III Skipting framleiðslu á atvinnugreinar 2003.

	Höfuð- borg	Lands- byggð	Suður- nes	Vestur- land	Vest- firðir	Norð- vestra	Norð- eystra	Austur- land	Suður- land	Landið allt
Landbúnaður	0%	5%	1%	4%	3%	9%	4%	2%	12%	2%
Fiskveiðar	2%	15%	10%	17%	23%	18%	15%	16%	14%	7%
Fiskvinnsla	2%	11%	10%	9%	17%	3%	9%	24%	9%	5%
Iðnaður	9%	8%	3%	19%	4%	5%	7%	4%	7%	8%
Fjárfestingar	7%	8%	13%	6%	5%	7%	7%	11%	8%	8%
Opinber starfssemi	26%	31%	25%	25%	34%	38%	37%	29%	33%	28%
Þjónusta	55%	21%	38%	20%	14%	20%	21%	15%	18%	43%
Alls	100%	100%	100%	100%	100%	100%	100%	100%	100%	100%

Tafla IV Skipting framleiðslu á atvinnugreinar 2008.

	Höfuð- borg	Lands- byggð	Suður- nes	Vestur- land	Vest- firðir	Norð.- vestra	Norð.- eystra	Austur- land	Suður- land	Landið allt
Landbúnaður	0%	6%	0%	4%	4%	10%	6%	4%	11%	2%
Fiskveiðar	1%	12%	11%	15%	24%	15%	10%	8%	10%	5%
Fiskvinnsla	1%	9%	8%	8%	17%	2%	8%	16%	8%	4%
Iðnaður	7%	11%	5%	24%	4%	8%	8%	18%	8%	8%
Fjárfestingar	8%	10%	13%	7%	7%	9%	9%	12%	10%	9%
Opinber starfssemi	25%	26%	21%	22%	27%	35%	32%	22%	27%	25%
Þjónusta	57%	27%	42%	21%	17%	21%	26%	20%	26%	47%
Alls	100%	100%	100%	100%	100%	100%	100%	100%	100%	100%

Tafla III og Tafla IV sýna skiptingu framleiðslu á atvinnugreinar 2003 og 2008. Seinna árið vegur landbúnaður þýngst á Norðurlandi vestra og Suðurlandi. Þar er hann 10-11% af allri framleiðslu. Hann er mun minna hlutfall annars staðar á landsbyggðinni. Sjávarútvegur er alls staðar sterkur á landsbyggðinni, víða kringum 20% af framleiðslu. Langmest munar um hann á Vestfjörðum þar sem ríflega 40% framleiðslunnar eru úr sjávarútvegi. Vægi greinarinnar fer heldur minnkandi utan höfuðborgarsvæðisins. Frá 2003 hrapaði hlutdeild sjávarútvegs úr um 40% á Austurlandi í um 24%. Þar ráða mestu minnkandi loðnuveiðar, en einnig hefur sjávarútvegur látið undan síga vegna framkvæmda. Að auki hefur iðnaðarframleiðsla aukist og við það minnkar hlutur annarra atvinnugreina. Hlutfall iðnaðar er mest á Vesturlandi, þar sem eru álver Norðuráls og Járnblendiverksmiðja, en einnig er það hátt á Austurlandi, þar sem Fjarðaál tók til starfa árið 2007. Í báðum landshlutum hefur hlutfallið hækkað undanfarin ár, en einkum þó á Austurlandi. Hlutur opinberrar starfsemi er á bilinu 20-35% í öllum landshlutum, en mestur á Norðurlandi. Einkarekin þjónusta af ýmsu tagi er langmikilvægasta atvinnugreinin á höfuðborgarsvæðinu og á Suðurnesjum. Á Suðurnesjum munar sennilega mest um Flugstöðina og starfsemi kringum hana. Þjónusta er sú atvinnugrein sem mest vex hér á landi. Hlutdeild þjónustu hefur vaxið í öllum landshlutum undanfarin ár.

Tafla V. Skipting tekna atvinnugreina á landshluta 2003.

	Höfuð- borg	Lands- byggð	Suður- nes	Vestur- land	Vest- firðir	Norð.- vestra	Norð.- eystra	Austur- land	Suður- land	Landið allt
Landbúnaður	10%	90%	2%	11%	4%	10%	19%	5%	40%	100%
Fiskveiðar	15%	85%	9%	15%	9%	7%	21%	11%	14%	100%
Fiskvinnsla	20%	80%	11%	10%	9%	1%	17%	21%	11%	100%
Iðnaður	65%	35%	2%	13%	1%	1%	8%	2%	6%	100%
Fjárfestingar	61%	39%	10%	4%	2%	2%	8%	6%	7%	100%
Opinber starfssemi	58%	42%	5%	5%	3%	3%	12%	5%	8%	100%
Þjónusta	81%	19%	5%	3%	1%	1%	4%	2%	3%	100%
Alls	63%	37%	6%	6%	3%	2%	9%	5%	7%	100%

Tafla VI. Skipting tekna atvinnugreina á landshluta 2008.

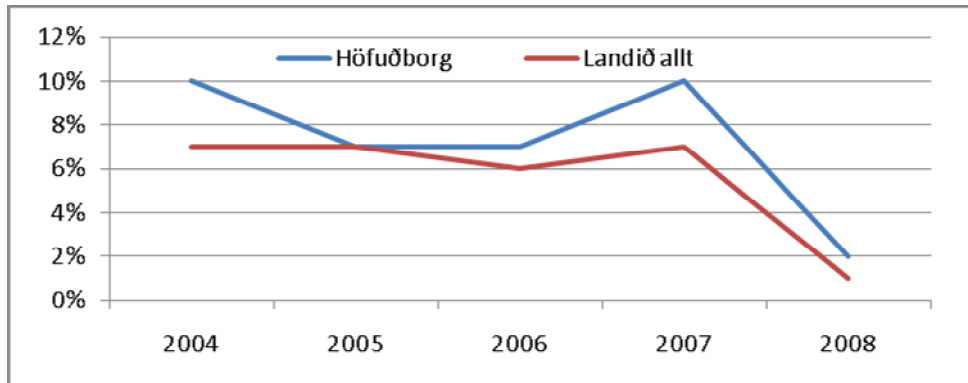
	Höfuð- borg	Lands- byggð	Suður- nes	Vestur- land	Vest- firðir	Norð- vestra	Norð- eystra	Austur- land	Suður- land	Landið allt
Landbúnaður	6%	94%	1%	12%	5%	9%	22%	10%	36%	100%
Fiskveiðar	16%	84%	15%	17%	11%	5%	14%	8%	13%	100%
Fiskvinnsla	24%	76%	12%	10%	9%	1%	13%	18%	13%	100%
Iðnaður	57%	43%	3%	14%	1%	2%	6%	10%	6%	100%
Fjárfestingar	63%	37%	9%	4%	2%	2%	7%	6%	7%	100%
Opinber starfssemi	67%	33%	5%	4%	2%	2%	8%	4%	7%	100%
Þjónusta	82%	18%	5%	2%	1%	1%	4%	2%	3%	100%
Alls	68%	32%	6%	5%	2%	2%	7%	5%	6%	100%

Fróðlegt er að skoða hvar atvinnugreinar eru einkum stundaðar. Meiri hluti búvara er framleiddur á Suðurlandi og á Norðurlandi eystra. Sjávarútvegur er dreifður um landið, en minnstur hluti hans er þó á Norðurlandi vestra. Hluttur höfuðborgarinnar, Suðurnesja og Vesturlands í þessari grein jókst úr 39% árið 2003 í 47% árið 2008. Hraðast óx greinin á Suðurnesjum. Hér ræður sennilega nálægð við útflutningshafnir og Keflavíkurflugvöll. Iðnaður er mestur á höfuðborgarsvæðinu, þótt hann hafi eflst á Vesturlandi og Austurlandi undanfarin ár. Mest er fjárfest á höfuðborgarsvæðinu og þar er stærstur hluti opinberrar þjónustu. Langmest hefur þó hvers kyns einkarekin þjónusta þjappast saman á höfuðborgarsvæðinu. Þetta eru þær atvinnugreinar sem mest uxu á tímabilinu sem hér er skoðað.

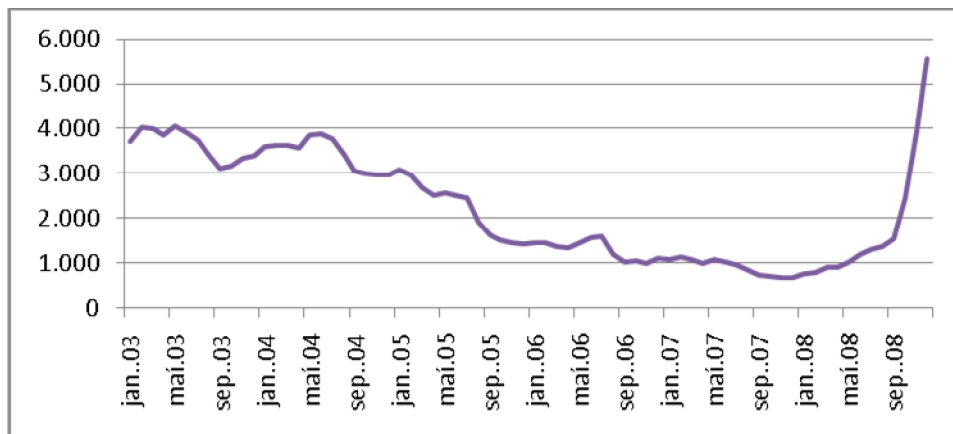
Höfuðborgarsvæði

Hagvöxtur var meiri á höfuðborgarsvæðinu en á landsbyggðinni öll árin sem hér eru skoðuð. Framleiðsla jókst um 41% að raungildi frá 2004-2008, á meðan framleiðsla í öðrum landshlutum jókst um 15%. Vöxturinn var mikill fyrri árin, en árið 2008 hægði mjög á vextinum. Raungengi krónunnar lækkaði um fimmtung, en lág króna er yfirleitt frekar landsbyggðinni í hag en höfuðborgarsvæðinu. Enn mælist hagvöxtur þó heldur meiri á höfuðborgarsvæðinu árið 2008 en á landsbyggðinni. Atvinnuleysi hafði aukist verulega í árslok árið 2008, úr eitt þúsund manns í yfir fimm þúsund manns.

Mynd II. Hagvöxtur 2003-2008 á Höfuðborgarsvæðinu í samanburði við landið allt.



Mynd III. Atvinnuleysi á höfuðborgarsvæðinu 2003-2008



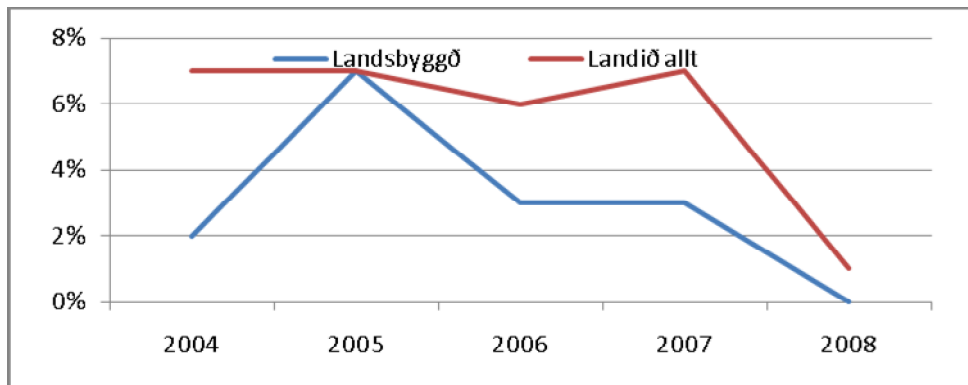
Heimild: Vinnumálastofnun

Landsbyggðin

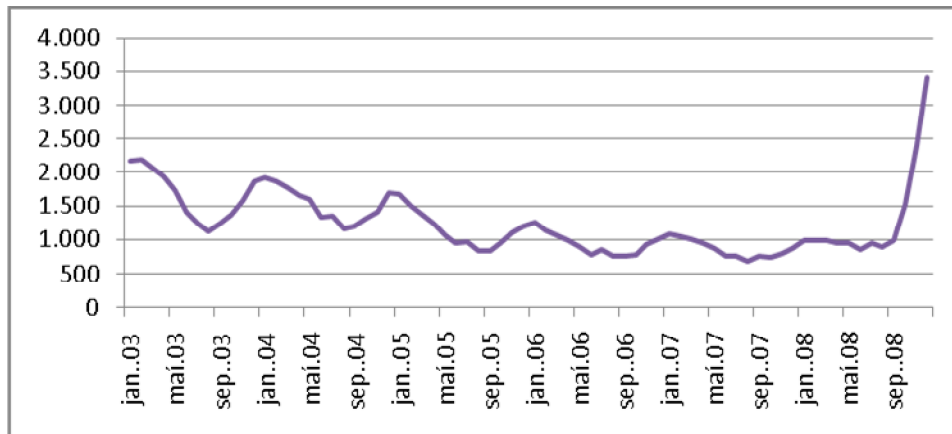
Enginn hagvöxtur mældist á landsbyggðinni árið 2008. En með hruni bankanna seint á árinu 2008 lýkur uppgangsskeiðinu sem var í höfuðborginni og næsta nágrenni hennar stóran hluta af fyrsta áratug aldarinnar. Þar með dregur úr aðdráttarafli hennar fyrir landsbyggðarfólk.

Þegar raungengi krónunnar lækkar batnar afkoma sjómanna og sjávarútvegsfyrirtækja, sem eru fyrirferðarmikil á landsbyggðinni. Takmörk eru fyrir því hvað umsvif sjávarútvegs geta vaxið mikið, þó að afkoman batni, en þó er ekki ólíklegt að fiskvinnsla, sem áður hafði flust úr landi, flytjist inn í landið að einhverju leyti. Þá kann betri afkoma í sjávarútvegi að vera lyftistöng fyrir þjónustu á landsbyggðinni. Landsbyggðin var þó ekki ósnortin af kreppunni. Atvinnuleysi jókst þar nokkuð árið 2009, en heldur minna en á höfuðborgarsvæðinu framan af ári.

Mynd IV. Hagvöxtur 2003-2008 á Landsbyggðinni í samanburði við landið allt.



Mynd V. Atvinnuleysi á landsbyggðinni 2003-2008

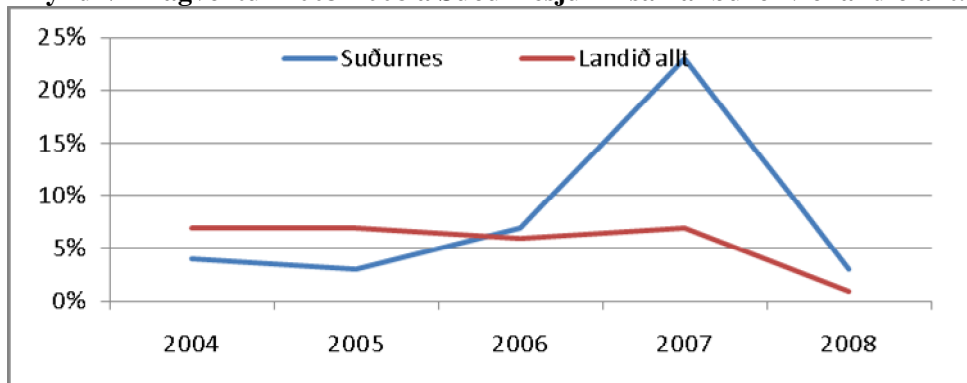


Heimild: Vinnumálastofnun

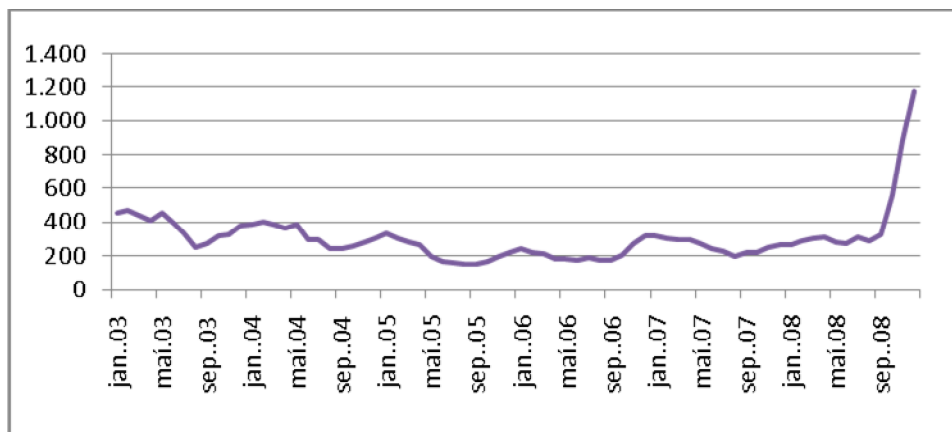
Suðurnes

Tvennt mótar einkum framleiðslu og hagvöxt á Suðurnesjum: Umsvif á Keflavíkurflugvelli og nálægðin við höfuðborgarsvæðið. Haustið 2006 hvarf Varnarlið Bandaríkjanna af vellinum en á hinn bóginn jókst almenn umferð um flugvöllinn töluvert. Skráð atvinnuleysi fór að vísu yfir landsmeðaltal, en gat þó ekki talist tiltakanlega mikið. Ætla má að uppsveifla á höfuðborgarsvæðinu styrki byggð á Suðurnesjum. Nokkuð er um að Suðurnesjamenn sæki vinnu til Reykjavíkur, en ekki eru til mælingar á því, hvað þá hvort það jókst eftir að herinn fór.⁶ Framleiðsla jókst álíka mikið á Suðurnesjum og á höfuðborgarsvæðinu árin 2003 til 2008. Hagvöxtur á Suðurnesjum var 44% frá 2004 til 2008, en á sama tíma jókst framleiðsla á höfuðborgarsvæðinu um 41%. Þetta er sérstaklega athyglisvert í ljósi brottfarar varnarliðsins. Árið 2003 störfuðu 660 Íslendingar hjá því og hafði íslenskum starfsmönnum þá fækkað smám saman um nokkurra ára skeið. Árið 2005 voru starfsmennirnir rúmlega 600, eða um 7% af öllum starfsmönnum í þessum landshluta.⁷ Auk þess voru á snærum varnarliðsins vorið 2006 um 250 starfsmenn hjá Ratsjárstofnun, ÍAV þjónustu, Kögun og fleirum, en ekki unnu allir á Suðurnesjum.⁸ Margir misstu vinnuna og atvinnuleysi fór í um 3% fyrstu mánuði ársins 2007. Atvinnuleysi hafði áður verið nokkru minna á Suðurnesjum en annars staðar á landinu, en nú varð það um 2% meira. Hlutfallið dalaði fljótt í um 2%, en var

Mynd VI Hagvöxtur 2003-2008 á Suðurnesjum í samanburði við landið allt.



Mynd VII. Atvinnuleysi á Suðurnesjum 2003-2008



Heimild: Vinnumálastofnun

- 6 Á móti kemur að margir sem vinna á Suðurnesjum eiga heima á höfuðborgarsvæðinu. Talið er að um fimmtungur þeirra sem vinna í Flugstöðinni á Keflavíkurflugvelli eigi heima í Reykjavík. Þetta eru einkum yfirmenn og þeir sem hafa fengið tæknimenntun. Sóley Ragnarsdóttir, Keflavíkurflugvelli ohf., tölvupóstur, desember 2009.
- 7 Tölur um starfsmenn varnarliðsins eru úr grein Vals Ingimundarsonar: „Öryggissamfélag“ Íslands og Bandaríkjanna, 1991-2006, sem birtist í Uppbrotum hugmyndakerfis, útg. Hið íslenska bókmenntafélag, Reykjavík 2008.
- 8 Íslenskir starfsmenn varnarliðsins, Mbl. 20. mars 2006.

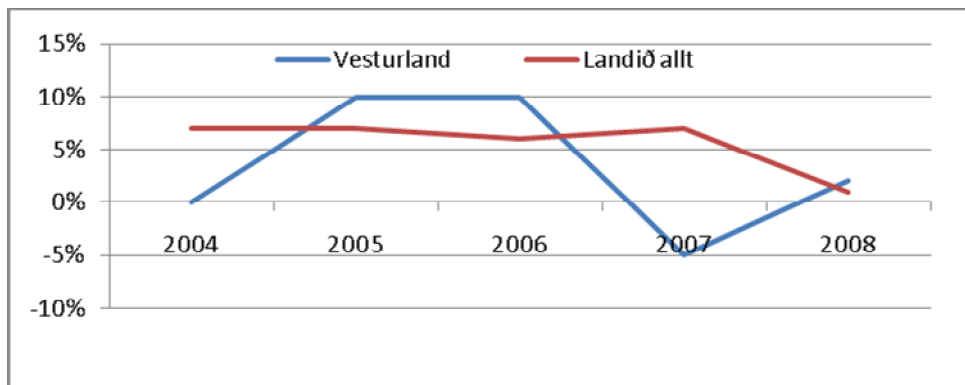
áfram heldur meira en annars staðar á landinu. Ljóst virðist þó á þessum tölum að flestir starfsmenn varnarliðsins fengu fljótlega aðra vinnu. Fólki fjölgaði mun hraðar á Suðurnesjum en í öðrum landshlutum. Fjölgunin var um 14% frá 2006-2008, en fólksfjölgun á landinu öllu var 4% á sama tíma. Hvað fóru þeir að gera sem áður unnu hjá Varnarliðinu? Á annað hundrað fengu vinnu hjá Flugmálastjórn Keflavíkurflugvallar sem tók við rekstri vallarins af Bandaríkjamönnum.⁹ Unnið var að stækkun Flugstöðvarinnar á Keflavíkurflugvelli og umsvif hennar aukin. Þá hófst uppbygging á varnarsvæðinu, þar sem háskólasetrið Keilir hóf störf árið 2007. Árið 2008 má merkja fjölgun námsmanna í þessum landshluta, en Suðurnesjamenn hafa jafnan síður stundað framhaldsnám en aðrir Íslendingar. Hagvöxtur var óvenjumikill á Suðurnesjum árið 2007, samkvæmt þeim tölum sem hér eru kynntar. Má að miklu leyti rekja hann til fjármálaþjónustu, en sveiflur í þeim geira hafa verið miklar, eins og kunnugt er. Hagvaxtartölur fyrir árið 2008 eru bráðabirgðatölur, þar sem rekstrarniðurstöður ársins eru reistar á spá. En ef aðeins er horft á launatölur, sést að þær hækkuðu meira á Suðurnesjum en annars staðar á landinu á árunum 2006 til 2008. Nokkuð ljóst virðist því að Suðurnesjamenn liðu ekki mikið fyrir brotthvarf varnarliðsins fyrstu árin eftir að það fór, en ef marka má tölur um atvinnuleysi í árslok 2008 og 2009 hefur hluti af þeirri starfsemi sem kom í staðinn ekki verið mjög stöðug. Þegar horft er á allt tímabilið frá 2003 til 2008 má sjá að allar atvinnugreinar hafa vaxið í þessum landshluta. Mest munar um vöxt í þjónustu, en einnig vekja athygli vaxandi umsvif í sjávarútvegi (þau jukust reyndar mest frá 2003 til 2005). En bankahrunið haustið 2008 kom sérstaklega illa við Suðurnesjamenn. Þá jókst atvinnuleysi sýnu meira þar en annars staðar á landinu.

9 Morgunblaðið(2006): Um 360 ekki búnir að finna sér ný störf, 10. ágúst.

Vesturland

Framleiðsla dróst saman á Vesturlandi árið 2007, en árið 2008 var hagvöxtur álíka mikill á Vesturlandi og í öðrum landshlutum. Erfiðleikar í fjármálaþjónustu skýra að miklu leyti samdráttinn árið 2007. Þegar horft er yfir allt tímabilið frá 2003 til 2008 sést að framleiðsla vex mun minna á Vesturlandi en á höfuðborgarsvæðinu, en meira en annars staðar á landsbyggðinni. Fólki fjölgar jafnt og þétt. Veigamesta skýringin á hagvexti í þessum landshluta undanfarin ár er uppbygging stóriðju á Grundartanga á árunum 2005 til 2007. Auk þess er líklegt að Vesturland njóti nálægðarinnar við höfuðborgarsvæðið, einkum eftir að göng voru opnuð undir Hvalfjörð, en nokkuð er um að menn sæki vinnu milli höfuðborgarinnar og Vesturlands.

Mynd VIII. Hagvöxtur 2003-2008 á Vesturlandi í samanburði við landið allt.



Mynd IX. Atvinnuleysi á Vesturlandi 2003-2008

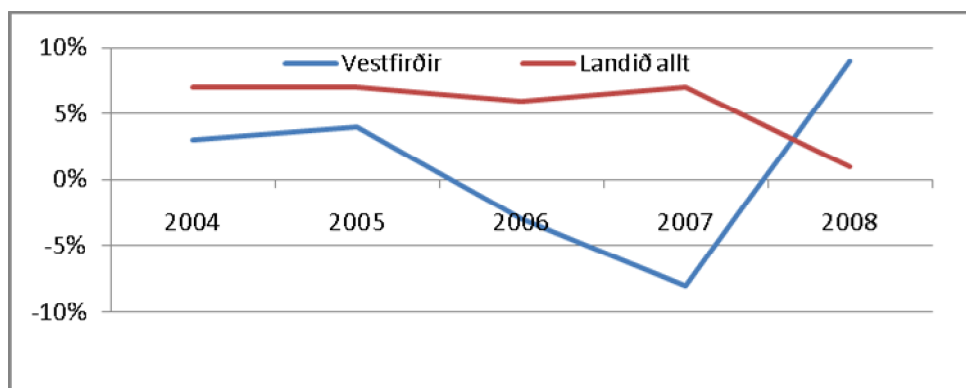


Heimild: Vinnuálastofnun

Vestfirðir

Árið 2008 var það fyrsta af þeim sem hér eru skoðuð sem hagvöxtur er yfir landsmeðaltali á Vestfjörðum, en ekki munar miklu. Árið 2008 er líka fyrsta árið í langan tíma sem fólki fjölgar á Vestfjörðum. Fjölgunin er um 1%, en fyrri árin sem hér eru skoðuð fækkaði Vestfirðingum um 1-2% á ári. Framleiðsla dróst saman á Vestfjörðum árin 2006 og 2007 samkvæmt þessari mælingu. Árin 2003-2008 má þó segja að framleiðsla standi nokkurn veginn í stað (samtals mælist 3% hagvöxtur þessi fimm ár). Þjónusta og sjávarútvegur vex heldur, en opinber starfsemi dregst saman. Eins og víðar á landsbyggðinni styrkir lágt gengi krónunnar atvinnulíf og stuðlar að háum launum hjá sjómönnum. Um tíma streymdi ungt fólk frá þessum landshluta, einkum þá frá öðrum byggðarlögum en Ísafirði. Horfur byggðarlaga má að nokkru leyti lesa úr því verði sem greitt er fyrir húsnæði. Húsnæðisverð hefur óvída verið lægra á landinu en á Vestfjörðum, en miklu munar þó innan byggðarlagsins. Á fyrri hluta árs 2009 var fermetraverð í sérbylí á Ísafirði 25-35% af því sem sjá mátti í miðbæ Reykjavíkur, en sunnar á Vestfjörðum fór verðið í 15-20% af verðinu í miðbæ Reykjavíkur.¹⁰ Athygli vekur að á Vestfjörðum hafði atvinnuleysi ekki aukist að nokkru marki í árslok 2008 öfugt við það sem gerðist á suðvesturhluta landsins.

Mynd X. Hagvöxtur 2003-2008 á Vestfjörðum í samanburði við landið allt.



Mynd XI. Atvinnuleysi á Vestfjörðum 2003-2008



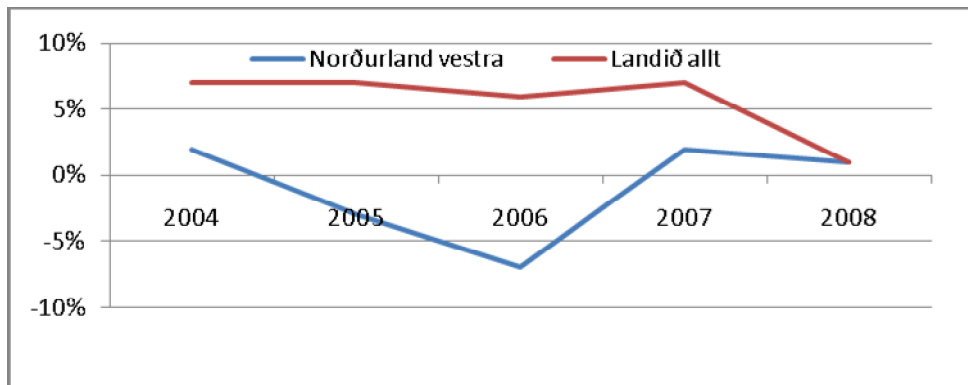
Heimild: Vinnumálastofnun

¹⁰ Byggt á upplýsingum úr gagnagrunni Habilis, fasteignasölu.

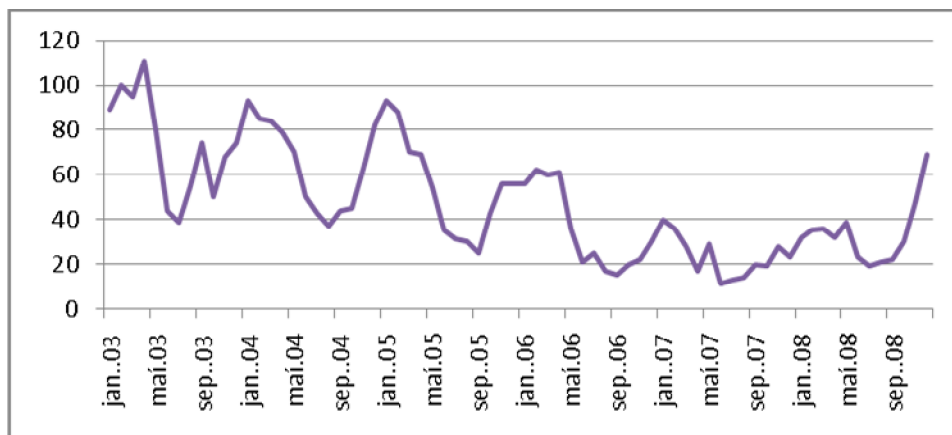
Norðurland vestra

Hagvöxtur var mjög lítil á Norðurlandi vestra 2007 og 2008. Það er framför frá árunum á undan, en þá var nokkur samdráttur á þessu svæði. Rétt er að vekja athygli á að tölur fyrir 2006 hafa verið endurskoðaðar og sýna nú samdrátt, en fyrri tölur sýndu góðan hagvöxt það ár. Árið 2006 er hagvöxtur almennt minni á landsbyggðinni en áður var talið, en breytingin er mest hér. Öll gögn sem eru að baki hagvaxtartölunum hafa verið endurskoðuð, en mestu um mismuninn virðist valda að rekstrarafkoma þjónustu var ofmetin á landsbyggðinni almennt og sérstaklega á Norðurlandi vestra, en vanmetin á Höfuðborgarsvæðinu á sama tíma. Frá 2003 til 2008 dróst framleiðsla saman á Norðurlandi vestra. Öll árin sem hér eru skoðuð vaxa umsvif minna þar en á landinu öllu, en munurinn er miklu minni 2007 og 2008 en árin á undan. Árið 2008 fjölgaði fólki örlítið á Norðurlandi vestra, en öll fyrri árin sem hér eru skoðuð fækkaði íbúum svæðisins um nálægt 1% á ári (fækkunin var enn meiri hjá ungu fólki). Árin 2003 til 2008 dregst framleiðsla saman um 5% í landshlutanum. Mestur er samdrátturinn í sjávarútvegi og starfsemi hins opinbera.

Mynd XII. Hagvöxtur 2003-2008 á Norðurlandi vestra í samanburði við landið allt.



Mynd XIII. Atvinnuleysi á Norðurlandi vestra 2003-2008

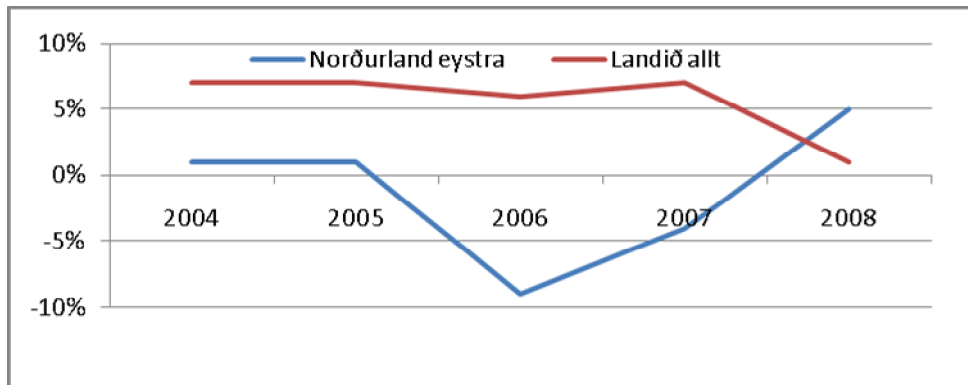


Heimild: Vinnumálastofnun

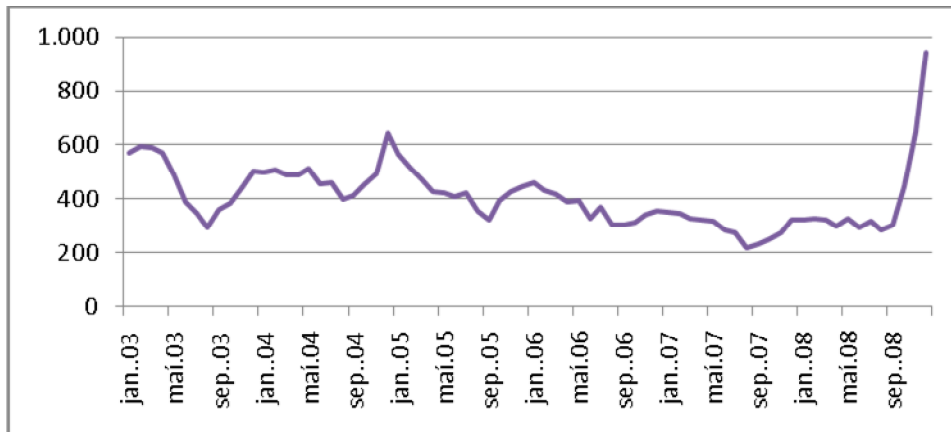
Norðurland eystra

Árið 2008 mælist hagvöxtur í fyrsta skipti yfir landsmeðaltali á Norðurlandi eystra á því tímabili sem hér er skoðað. Árin 2006 og 2007 dróst framleiðsla hins vegar saman og árin 2003 til 2008 dregst framleiðsla saman um 6% á Norðurlandi eystra. Eins og á Norðurlandi vestra er það sjávarútvegur og opinber þjónusta sem lætur undan síga, en einkarekin þjónusta eykst. Fólki fjölgar þó um 2½% á tímabilinu. Í lok tímabilsins jókst atvinnuleysi verulega á Norðurlandi eystra og virðist hafa fylgt nokkuð þróuninni á Höfuðborgarsvæðinu.

Mynd XIV. Hagvöxtur 2003-2008 á Norðurlandi eystra í samanburði við landið allt.



Mynd XV. Atvinnuleysi á Norðurlandi eystra 2003-2008

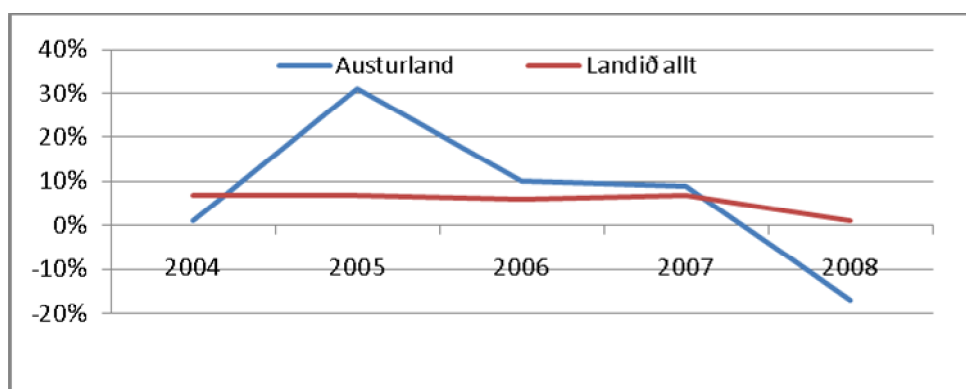


Heimild: Vinnumálastofnun

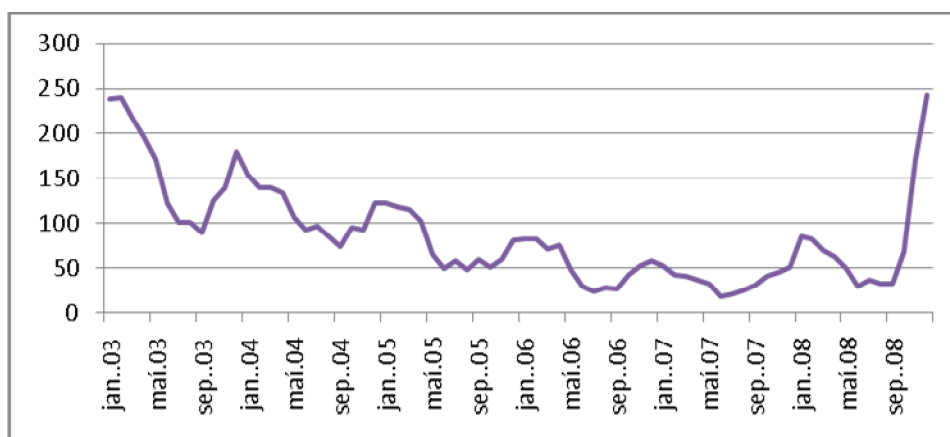
Austurland

Byggðapróun á Austurlandi á árunum 2003 til 2008 markast einkum af framkvæmdum við Kárahnjúkavirkjun og álver í Reyðarfirði. Framleiðsla jókst þegar framkvæmdir hófust en árin 2007 og 2008 dróst hún saman. Þegar horft er yfir allt tímabilið frá 2003 til 2008 jókst framleiðsla þó um 31% á Austurlandi samkvæmt þessari mælingu, jafnmikið og á landinu öllu. Mest munar um vöxt í iðnaði, en einkarekin þjónusta jókst einnig töluvert. Fólk streymdi úr landshlutanum eftir að hægði á framkvæmdum en alls fjölgaði fólki þó um 11% á Austurlandi frá 2003 til 2008, jafnmikið og á landinu öllu. Fertugum og yngri fjölgaði um 5% á tímabilinu. Mikil bjartsýni ríkti á Austurlandi meðan unnið var að Kárahnjúkavirkjun og álveri á Reyðarfirði. Mikið var byggt á Egilsstöðum og Reyðarfirði. Bjartsýnin virðist hafa verið fullmikil, því að fasteignaverð lækkaði mikið frá 2008 fram á árið 2009.¹¹ Þá jókst atvinnuleysi mikið á síðustu mánuðum ársins 2008 en var þá í svipuðum hæðum og það hafði verið í ársbyrjun 2003.

Mynd XVI. Hagvöxtur 2003-2008 á Austurlandi í samanburði við landið allt.



Mynd XVII. Atvinnuleysi á Austurlandi 2003-2008



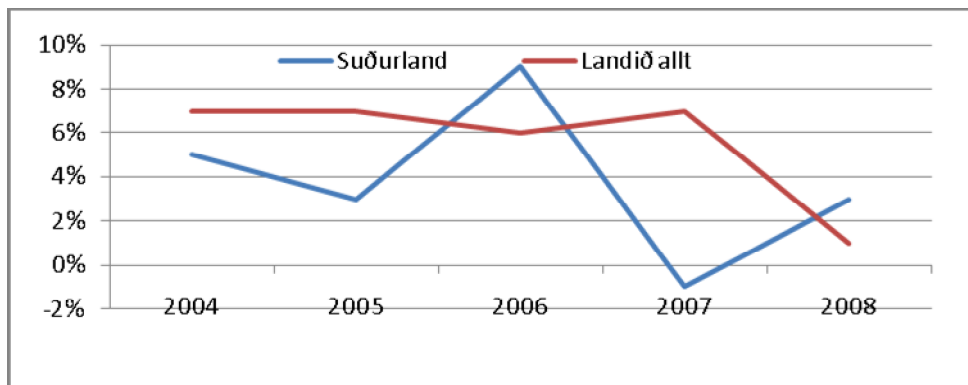
Heimild: Vinnumálastofnun

11 Gagnagrunnur Habilis.

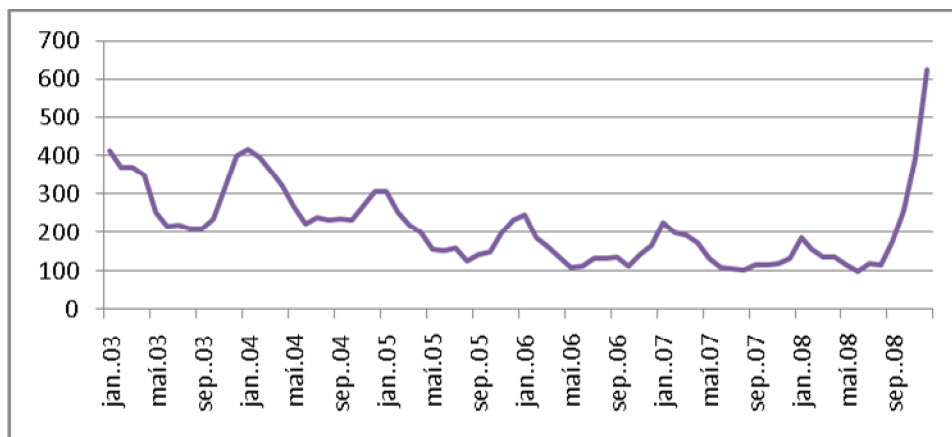
Suðurland

Lítills háttar hagvöxtur var á Suðurlandi árið 2008, en árið á undan stóð framleiðsla nánast í stað. Alls jókst framleiðsla í landshlutanum um 20% frá 2003-2008. Mest jókst þjónusta, en iðnaður og fjárfestingar jukust einnig. Fólki fjölgaði um 11% á tímabilinu, eða jafnmikið og á landinu öllu. Ungu fólki fjölgar álíka mikið og öðrum aldurshópum. Fólki fjölgar langmest í Árnassýslu. Má ætla að nálægðin við höfuðborgina ráði mestu um vöxt á svæðinu. Sama má sennilega segja um atvinnuleysi sem að jókst í takt við breytingar á höfuðborgarsvæðinu.

Mynd XVIII. Hagvöxtur 2003-2008 á Suðurlandi í samanburði við landið allt.



Mynd XIX. Atvinnuleysi á Suðurlandi 2003-2008



Heimild: Vinnumálastofnun