

Styrkir til atvinnuskapandi stuðningsverkefna



Byggðastofnun

Júlí 2009

Styrkir til atvinnuskapandi stuðningsverkefna
Byggðastofnun, júlí 2009
Sigríður K. Þorgrímsdóttir
www.byggdastofnun.is

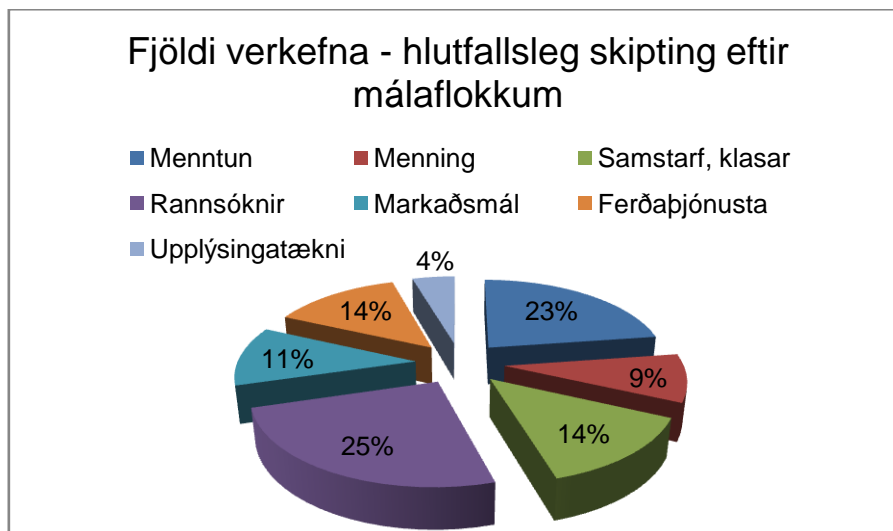
Efnisyfirlit

Styrkir til atvinnuskapandi stuðningsverkefna	4
Könnun á nýtingu styrkjanna	6
Nokkur verkefni sem hlutu styrk.....	9
Menntun	9
Menning	10
Samstarf, klasar	10
Rannsóknir	11
Markaðsmál.....	12
Ferðaþjónusta	12
Upplýsingatækni.....	13
Yfirlit yfir 43 verkefni sem hlutu styrk og urðu að veruleika:	14

Styrkir til atvinnuskapandi stuðningsverkefna

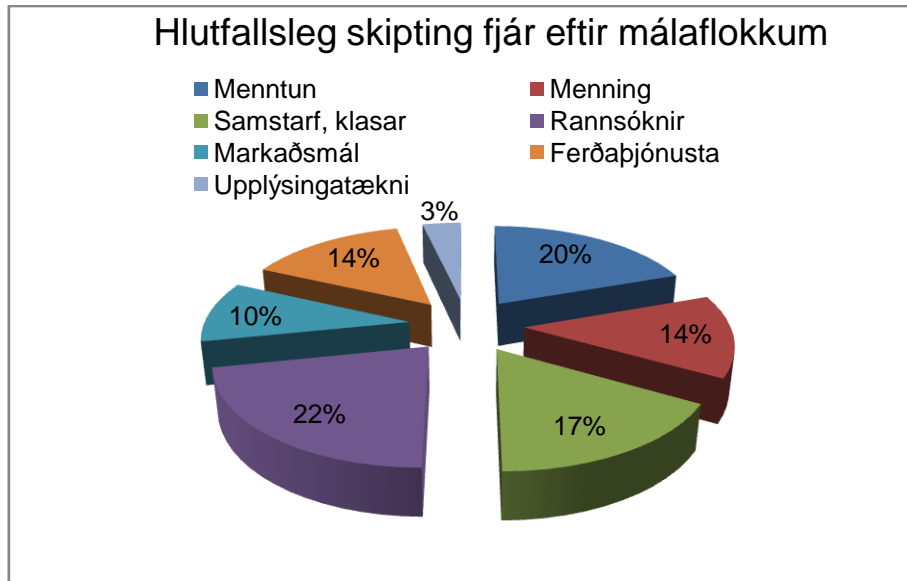
Þann 14. mars 2003 samþykkti ríkisstjórnin sérstaka 700 m.kr. fjárveitingu til atvinnuþróunarverkefna. Þar af voru 150 m.kr. ætlaðar til stuðnings verkefnum sem væru til þess fallin að efla grunngerð nýsköpunar og atvinnuþróunar á landsbyggðinni. Þróunarsviði Byggðastofnunar var falið að úthluta verkefnastyrkjunum. Fyrstu styrkveitingar voru samþykktar síðla árs 2003 og vinna við val verkefna stóð út allt árið 2004 og var að mestu lokið um áramót. Samningstími verkefnanna var mislangur, en um áramótin 2008-2009 var samningstími síðustu verkefnanna að renna út. Af því tilefni var ákveðið að taka saman greinargerð um verkefnasjóðinn og þau verkefni er hlutu styrk.

Alls bárust 90 styrkumsóknir Samþykktir voru styrkir til 48 verkefna, en af þeim var hætt við tvö verkefni og þremur varð ekki lokið. Á mynd 1 má sjá hvernig styrkir skiptust milli verkefna eftir málaflokkum, en á mynd 2, sem byggir á sömu málaflokkaskiptingu, sést hlutfallsleg skipting fjár eftir málaflokkum. Hafa ber í huga að flokkun sem þessi getur verið vafasöm, þar sem flokkar geta skarast. Þannig getur sama verkefni flokkast bæði innan ferðapjónustu og menningar, eða menntunar og menningar, svo dæmi séu tekin. Myndirnar gefa þó góða vísbendingu. Hér eru eingöngu lögð til grundvallar verkefni sem samþykkt var að styrkja og urðu að veruleika, en þau voru 43 talsins.



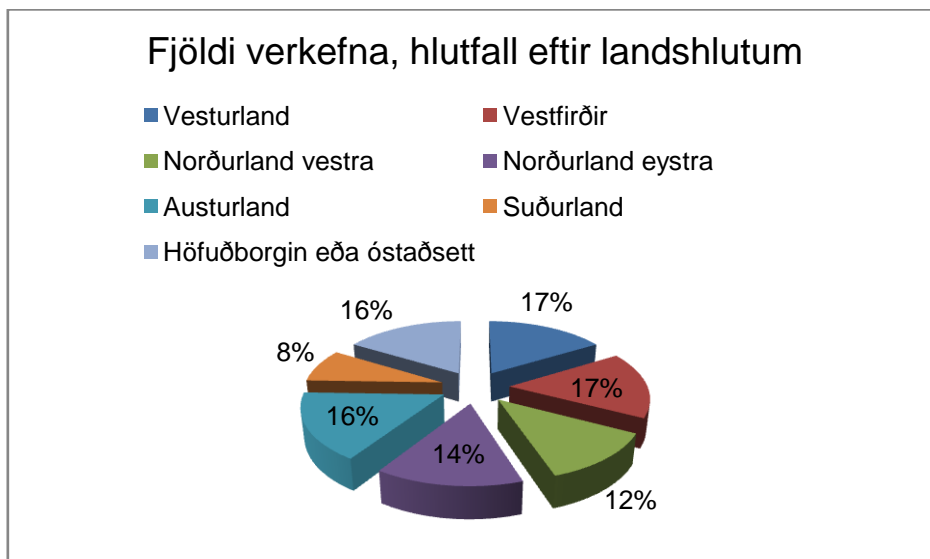
Mynd 1. Fjöldi verkefna – hlutfallsleg skipting eftir málaflokkum.

Samkvæmt mynd 2 fengu rannsóknaverkefni stærsta hluta fjárins, eða 22%. Til menntamála runnu 20% og verkefni sem snerta samstarfsnet og klasa fengu 17%. Menning og ferðapjónusta fá 14% hvor flokkur.



Mynd 2. Hlutfallsleg skipting fjár eftir málaflokkum.

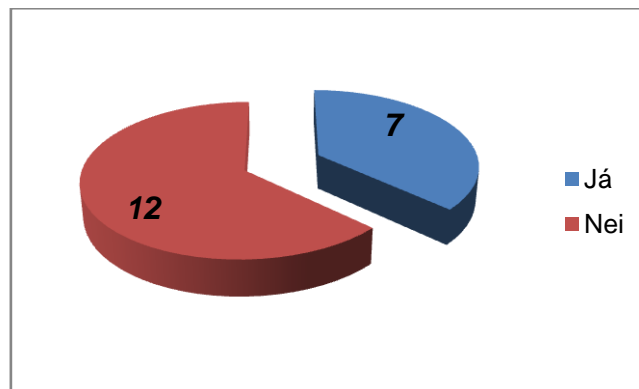
Mynd 3 sýnir skiptingu milli landshluta eftir gömlu kjördæmaskiptingunni og sýnir að fæst verkefnanna sem hlutu styrk voru á Suðurlandi, en dreifast að öðru leyti nokkuð jafnt. Verkefnin eru að hluta tvítalin, þar sem sum verkefni eru í samstarfi milli svæða og því erfitt að staðsetja þau í einum landshluta og því er slík skipting umdeilanleg. Að auki taka mörg verkefnanna til landsins alls eða nokkurra svæða á landinu, eða þá að hægt er að nota þau til fyrirmyndar víðar.



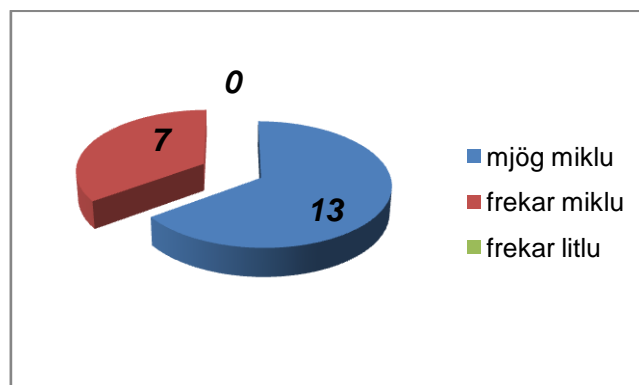
Mynd 3. Fjöldi verkefna, hlutfall eftir landshlutum.

Könnun á nýtingu styrkjanna

Í ársbyrjun 2009 var send út spurningakönnun til verkefnisstjóra verkefnanna 43ja sem þá var lokið eða að ljúka. Svör bárust um 19 verkefni af 43. Könnunin gefur því nokkuð góða mynd í þeim tilfellum sem niðurstöður eru afgerandi. Spurt var um mikilvægi styrkjanna fyrir framgang verkefnanna, hversu hátt hlutfall þeir voru af heildarfjármögnun og hvernig styrkjunum var varið. Einnig var spurt um fjölda karla og kvenna sem komu að verkefninu og loks voru þátttakendur beðnir að svara spurningum um hvers konar þjónustu og fræðslu þeir vildu sjá frá hinu opinbera. Alls voru níu spurningar í könnuninni, þar af tvær sem lutu að jafnréttismálum og voru þær báðar í nokkrum liðum.

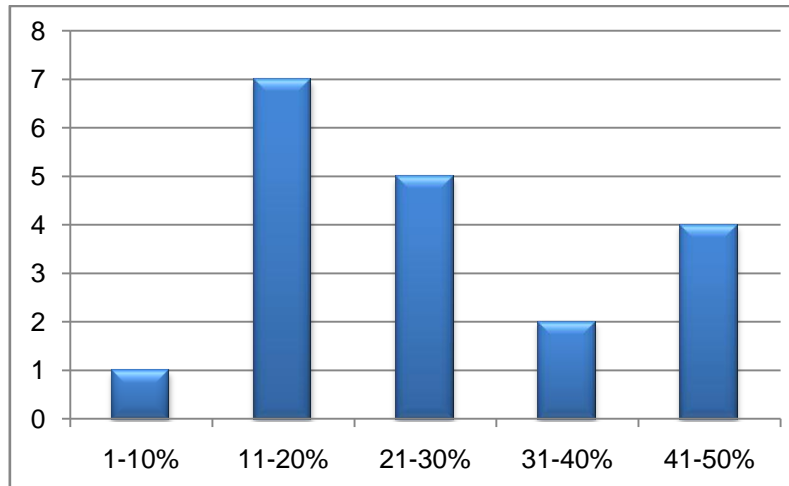


Mynd 4. Hefði verkefnið farið af stað án styrksins?

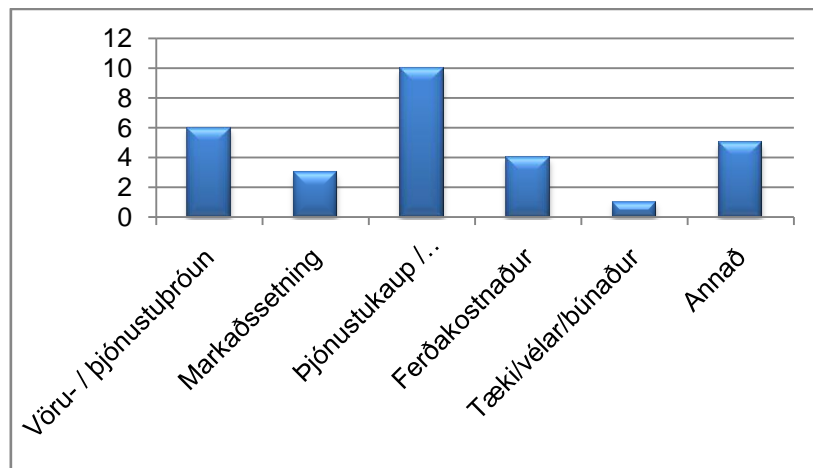


Mynd 5. Hve miklu máli skipti styrkurinn fyrir framgang verkefnisins?

Niðurstöðurnar sýna að styrkur Byggðastofnunar var talinn mjög mikilvægur fyrir verkefni, eins og sjá má á mynd 4 og 5. Engu að síður hefði stór hluti verkefnanna farið af stað án styrksins. Einnig var spurt um mikilvægi þess að hið opinbera veiti styrki til atvinnuþróunar og nýsköpunar og gefnir fimm svarmöguleikar, en allir 19 svarendurnir merktu við „mjög mikilvægt“. Þetta mikilvægi er enn frekar undirstrikað í svörum við tveimur öðrum spurningum sem lutu að opinberum styrkjum, en nánar er gerð grein fyrir því síðar í þessum kafla.



Mynd 6. Hve stórt hlutfall var styrkurinn í heildarfjármögnun verkefnisins?



Mynd 7. Í hvað var stærstum hluta styrksins varið?

Mynd 6 sýnir hlutfall styrks í heildarfjármögnun, en þar sést að í 12 tilvikum af 19 nam hlutfall styrksins í heildarfjármögnun á bilinu 11-30%. Kaup á þjónustu og ráðgjöf er stærsti útgjaldaliðurinn (mynd 7). Útgjaldaliðurinn „annað“ nær yfir þætti eins og laun, skýrslugerð, kannanir, greiningar og rannsóknir.

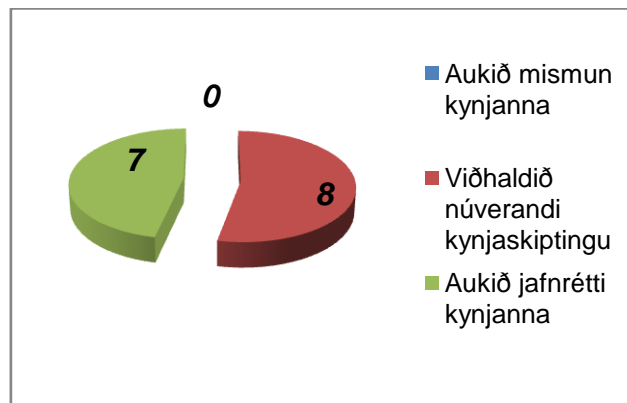
Spurt var um hvaða opinbera þjónustu við nýsköpun sem ekki er til staðar nú þegar þátttakendur vildu sjá og hvaða opinberar aðgerðir eða fræðsla þeir teldu henta verkefninu eða fyrirtækinu best. Flokka má svörin í fjóra flokka, þ.e. menntun, fjármagn og stuðning, stoðkerfi og bætt umhverfi nýsköpunar. Svörin voru á þessa leið:

Menntun: Námskeið sem henta fyrirtækjum, t.d. í formi fjarnáms, hagnýt fræðsla og þjálfun sniðin að þörfum atvinnulífsins en ekki endilega með prófgráður í huga. Þá var einnig nefnt að auka þyrfti tækifæri á öllum skólastigum.

Fjármagn og stuðningur við frumkvöðla: Flestir þátttakenda telja verkefnastyrki mikilvæga og að auka þurfi styrki til fræðslu og til vænlegra verkefna. Þá var einnig bent á að fjármagn skorti til að styðja það fræðslustarf sem þegar er fyrir hendi. En þátttakendur lögðu ekki síður áherslu á mikilvægi ráðgjafar, handleiðslu og fræðslu.

Stoðkerfið: Lögð var áhersla á að efla beri starf atvinnuþróunarfélaga, skilgreina samstarf innan stoðkerfisins og auka hlut einkageirans sem þýði hagræðingu hins opinbera. Bæta þurfi skipulag og áætlanagerð og gera langtímaáætlanir.

Bætt umhverfi nýsköpunar: Bættur aðgangur frumkvöðla að rannsóknastofnunum og betur skilgreind samvinna. Stofna nýsköpunargarða að sænskri fyrirmynd með áherslu á klasa. Tryggja samstarf fyrirtækja svæðisbundið.



Mynd 8. Hafði verkefnið áhrif á stöðu kynjanna?

Enginn þátttakenda í könnuninni taldi að verkefnið hefði stuðlað að auknum kynbundnum mismun, þótt vissulega telji um helmingur þeirra að verkefnið hafi viðhaldið núverandi kynjaskiptingu. Eðli verkefnanna er að sjálfsögðu afar misjafnt og sum þeirra voru sérstaklega sniðin að konum, eins og verkefnið Máttur kvenna, Brautargengi og rannsókn á stöðu kvenna í fiskeldi. Spurt var um fjölda kvenna og karla sem komu að verkefnunum þegar sótt var um styrk og þegar könnunin var framkvæmd og í ljós kom að ef litið er framhjá þeim verkefnum sem sérstaklega sneru að konum var kynjahlutfall þátttakenda nokkuð jafnt.

Nokkur verkefni sem hlutu styrk

Hér á eftir verða tínd til nokkur dæmi um vel heppnuð verkefni sem hlutu styrk úr verkefnasjóðnum. Þau eru flokkuð samkvæmt þeirri flokkun sem stuðst var við í úrvinnslu hér að framan. Taka skal fram að fleiri aðilar unnu að verkefnunum en hér eru taldir, hér er einungis getið þeirra sem sóttu um styrkinn eða stýrðu verkefninu.

Menntun

Máttur kvenna, Viðskiptaháskólinn á Bifröst. Rekstrarnám fyrir konur í atvinnurekstri. Markmiðið með náminu er að gera konur í atvinnurekstri hæfari til að reka fyrirtæki og efla þannig atvinnulíf á landsbyggðinni. Á samningstímabilinu tóku 44 konur þátt í námskeiðum og luku 43 námi. Námskeiðið var kennt á landinu öllu Námskeiðin eru enn í gangi.

Heimild: uppgjörsskýrsla til Bygðastofnunar, ódagsett og vefslóðin:

<http://www.bifrost.is/isenska/namsleidir/simenntun/mattur-kvenna-i/>



Útskrift nemenda af námskeiðinu Máttur kvenna vorið 2007.
Mynd af heimasíðu Háskólans á Bifröst.

Uppbygging og framkvæmd fjarnáms í opinberri stjórnslu, Háskóli Íslands, Stofnun stjórnslufræða og stjórn mála. Boðið hefur verið upp á fjarnámi í opinberri stjórnslu við Háskóla Íslands frá árinu 2003, en með þessu verkefni var námsframboð aukið. Hægt er að ljúka diploma-prófi og einnig er boðið upp á tveggja ára meistaranám.

Heimild: www.mpa.hi.is og www.hi.is/is/felagsvisindasvid_deildir/stjornmalafraedideild/nam/fjarnam

Uppbygging náms fyrir samfélagstúlka á Íslandi, Fjölmenningarsetur. Markmiðið með verkefninu var að auðvelda innflytjendum aðlögun að íslensku samfélagi með því að bjóða upp á menntun samfélagstúlka. Hluti af verkefninu var að semja námsefni. Boðið var upp á nám í samstarfi við Fræðslumiðstöð Vestfjarða og Menntaskólann á Ísafirði sem þriggja anna nám í dreifnámi og hófst það haustið 2007. Alls lögðu um 30 nemendur stund á námið á haustönn 2007 og vorönn 2008.

Heimild: lokaskýrsla til Bygðastofnunar og vefslóðin:

www.fvi.is/Default.asp?Sid_Id=33363&tre_rod=007|007|&tId=1

Menning

Undirbúningur að uppbyggingu minjagarðs í Reykholti, Snorrastofa. Unnið var að undirbúningi að uppbyggingu minjagarðs í Reykholti, gerð þróunaráætlun um framtíð Snorrastofu og nýrra mannvirkja. Verkefnið fól m.a. í sér að gera ætti fornminjar sýnilegar og miðla þekkingu til ferðamanna og fræðimanna. Stefnt er að því að opna sýningarsali neðanjarðar með sögu- og minjasýningar og margmiðlunarefni, tengt yfirbyggðum fornminjum með neðanjarðargöngum.

Heimild m.a.: Skýrslur til Byggðastofnunar. Sigríður Björk Jónsdóttir: Minjagarður í Reykholti. Stefnunótun fyrir Snorrastofu. Lokaverkefni við viðskiptadeild HR, vor 2004.

Vefslóð: www.snorrastofa.is/default.asp?sid_id=7136&tre_rod=001|005|002|&tId=1

Á slóð Vatnsdælasögu, SSNV - atvinnuráðgjöf. Markmiðið með verkefninu er að gera Vatnsdælasögu skil í sínu eiginlega umhverfi með því að gera minjastaði aðgengilega. Þannig á að efla ferðþjónustu og atvinnulíf á svæðinu. Allir friðlýstir minjastaðir voru mældir upp og skráðir, unnið var að gerð sögukorts, sett voru upp nokkur skilti til að merkja sögustaði og veita upplýsingar og opnuð var heimasíða.

Heimild: „Á slóð Vatnsdælasögu. Ferðþjónustu- og menningarverkefni í A-Húnavatnssýslu“, lokaskýrsla til Byggðastofnunar, 2008 og vefslóðin: <http://www.vatnsdalur.is/>

Upplýsingar

Þessi stafræn Vatnsdælasaga frá skiptum þeim Ingimundarsoni vó þá Finnbogi rannna og Berg hinni mikla. Finnbogi hafði skipt á borðinu í höfðingju, en Bergur á Jökli. Þetta þar mæta til höfðingja að ákveðnum tíma fyrir neðan bei Finnbogi að Bergi. Ingimundursoni með hvern Faxa-Brandi, skiliðu sér til höfðingjanna á tíðum sína en Bergamenn víðavestur til skammtar vegna þess górnaga- völdum sem þá gæfu. Þeir höfðingju Faxabrandstæði er ekki nafni Vatnsdælasögu en geta má sér til um hvar þar Faxa-Brandi, hvern staði af frá íslöpingunum. Þeir höfðingju og Jökull lá frá höfðingju um Lindfelli og þáan álfan yfir í Víðaváttu. Bergur með mál og velti að þessum staði á Faxabrandi, vestan af Vatnsdæli. Landnámaokki sagði að Faxa-Brandur hafði hvern staði og velti að þessum staði við Vatnsdælasögu. K. Káland getur sér þess til ári 1876 að þessum staði sem nú heitir Faxabrandstæði. Nokkur árið eða ári 1880, hefur skýringu lýfingun upplýsingar um eyðibýli sem heitir Faxabrandstæði og að þessu típu gróingum og ferðunum. Stafræn vefur Vatnsdælasögu er hvar af þessum.

Information

According to the Book of Settlements, the first settler in Vatnsdalur was Ingimundur the Aged, who arrived in Iceland from Norway around 900 AD with his household. After this time his sons divided their inheritance, and among other things the region of the theophore Vatnsdalur fell to their dispute with Finnbogi the Mighty and Bergur the Bold who lived in the next valley. Víðaváttu Finnbogi had challenged Ingimundur to a duel, and Bergur had challenged Jökull. They went to separate at a certain time before Finnbogi's farm at Borg. When Ingimundur and Jökull were due to fight their duels, a storm was making. They travelled from Húsi to the home of Faxabrandur, a friend of Jökull. Brandur had a horse with a coloured mane called Freyfaxi. He was lord of the home and thought it a good one; it was fearless in fighting and when put to other uses. Many people felt sure that Brandur should specialise in Freyfaxi. The next morning the same storm returned, only even worse. The brothers wanted to get on their way, even though the weather did not relent. Brandur had covered a shield with hides and harnesses Freyfaxi to it, and said that between them they would find their way. They arrived at the haystack well early that day, and no one else was there. The brothers waited a long time there, but Finnbogi and Bergur made no appearance, having believed that the weather would prevent the duels taking place. Ingimundur and Jökull then raised a stone-pole to highlight the disgrace of the men of Borg, who were eagerly expected for continuing up to fight. Based on the topographic information in the saga, attempts have been made to pinpoint the location of Faxabrandur's farmstead at the west of the valley in an ancient abandoned farm site, now known as Faxabrandstæði (Faxa-Brandur's Place). Traces of enclosures and buildings are visible. The site was surveyed in the summer of 2004, and remains of many buildings were found. Particularly noticeable is a large farm hliok (no. 6) which has clearly built up gradually over the centuries. Hliokur is the outline of a large structure (no. 1), which is probably an early longhouse. In 1920 the site was listed for conservation as a heritage site by the Director of the National Museum of Iceland.

Upplýsingaskilti um minjar í Vatnsdal. Ljósmynd: Fornleifavernd ríkisins.

Samstarf, klasar

Integrate to Innovate, Þróunarfélag Austurlands. NPP-verkefni með það að markmiði að kortleggja og tengja saman innlend og alþjóðleg tengslanet samkvæmt Triple Helix hugmyndafræði, þ.e. tengsl háskóla, atvinnulífs og hins opinbera. Þátttökulönd í verkefninu, auk Íslands, voru: Skotland, Svíþjóð, Finnland og Noregur.

Heimild: *The Integrate to Innovate Networking good practice guide 2007.*

Vefslóð: <http://www.i2inetwork.eu/dynpage.asp?pageid=27>

Rannsóknir

Rannsókn á nýsköpunarkerfum á jaðarsvæðum, Rannsóknastofnun Háskólans á Akureyri. NPP-verkefni sem snerist um upplýsingaöflun og greiningu á grunngerð nýsköpunarumhverfis í ákveðnum atvinnugreinum á völdum landsbyggðarsvæðum. Íslenska rannsóknin beindist að nýsköpunarumhverfi landbúnaðar og ferðaþjónustu á Norðurlandi vestra. Verkefninu lauk með útkomu skýrslu árið 2004. Í niðurstöðum kemur m.a. fram að tengsl séu á milli virkni í nýsköpunarstarfi og þess sem rannsakendur kalla samfélagsanda.

Heimildir: *Samfélagsandi og nýsköpunarstarf. Rannsókn á völdum landsbyggðarsvæðum*, Bygðarannsóknastofnun Íslands, 2004 og vefslóðin: www.rha.is

Rannsókn á högum og viðhorfum innflytjenda, Fjölmenningarsetur. Markmið verkefnisins var að finna leiðir til að fá innflytjendur til að taka virkari þátt í samfélaginu, bæta þjónustu við þá og auðvelda sveitarfélögum að móta stefnu í málefnum útlendinga. Rannsóknin tók til þátta eins og búsetu, réttarstöðu, fjölskyldu, tungumálakunnáttu, þátttöku í félagsstarfi, nýtingu á þjónustu og atvinnumála. Verkefninu lauk með útgáfu skýrslu í árslok 2004.

Heimild: *Viðhorf innflytjenda á Vestfjörðum og Austurlandi*. Háskóli Íslands, nóvember 2004.

Vefslóð: www.mcc.is

Lífræn byggðapróun, Vottunarstofan Tún ehf. Unnin var úttekt á lífrænni framleiðslu á Íslandi og á kostum og mögulegri hagnýtingu lífrænna aðferða fyrir umhverfi og samfélag og lauk þeirri vinnu með útgáfu skýrslu í júní 2006. Í niðurstöðum segir m.a. að lífræn framleiðsla sé „verðmætt en ónotað sóknarfæri“. Auka þurfi fræðslu og kynningu, hagnýta reynslu bænda sem hafa náð árangri við lífræna ræktun, endurskoða reglur um styrki til þróunarverkefna í landbúnaði, efla opinberan stuðning við lífræna framleiðslu og að stofna til tilraunaverkefna.

Heimild: *Lífræn framleiðsla. Ónotað tækifæri í atvinnulífi landsbyggðarinnar. Skýrsla starfshóps um stöðu og möguleika lífrænnar framleiðslu á Íslandi*. Útgefið af Vottunarstofunni Túni ehf., júní 2006.

Yfirlitsrannsókn og skráning á íslenskum baðlaugum, Háskólasetrið í Hveragerði. Safnað var upplýsingum um laugar og sundlaugar, gerðar mælingar og tekin sýni og gerður gagnagrunnur um allar náttúrulegar baðlaugar sem heimildir voru til um og um almenningsbaðstaði á landinu. Þessar upplýsingar munu nýtast ferðaþjónustunni og stuðla að lengingu ferðamannatímans.

Heimild: *Yfirlitsrannsókn og skráning á íslenskum baðlaugum*, lokaskýrsla, júlí 2005.

Vefslóð: www.hot-springs.org

Þorskeldi í sjókvíum við Ísafjarðardjúp, Rannsóknarstofnun fiskiðnaðarins. Keyptar voru og settar upp sjókvíar við Ísafjarðardjúp vegna rannsókna á þorski, með áherslu á að þær nýtist vestfirskum nemendum við HÍ, HA og Hólaskóla. Markmiðið var að efla rannsóknir á sviði þorskeldis.

Heimild: lokaskýrsla til Bygðastofnunar

Markaðsmál

Þróun og framfarir með þróun “vörumerkis bæja”, Brandr, Akureyrarbær. NPP-verkefni með þátttöku Íslands, Noregs og Svíþjóðar og markmið þess var að styrkja ímynd sveitarfélaganna sem þátt tóku, með markaðssetningu og kynningu. Akureyri var kynnt undir slagorðinu „Akureyri – öll lífsins gæði“. Lögð var áhersla á skólabæinn Akureyri og gefinn út bæklingur með kynningu á menntunarmöguleikum. Haldin voru námskeið fyrir starfsfólk bæjarfélagsins og þróað viðburðadagatal á heimasíðu bæjarins.

Heimild: lokaskýrsla til Byggðastofnunar, desember 2006.

Hagvöxtur á heimaslóðum, Útflutningsráð Íslands. Markmið verkefnisins er að aðstoða íslensk ferðaþjónustufyrirtæki við að nýta markaðstækifæri erlendis. Þetta er þróunarverkefni og hugsað fyrir lítil og meðalstór fyrirtæki og byggir á vinnufundum, ráðgjöf og vörubrúun. Það hófst árið 2004 og stendur enn og hefur verið haldið víða um land.

Heimild: lokaskýrsla Útflutningsráðs til Byggðastofnunar og vefslóðin:

[www.utflutningsrad.is/THjonusta/Fraedsla/Hagvoxtur-a-heimaslod-\(HH\)/](http://www.utflutningsrad.is/THjonusta/Fraedsla/Hagvoxtur-a-heimaslod-(HH)/)

Ferðaþjónusta

Strandmenning, Northern Coastal Experienc (NORCE), Atvinnuþróunarfélag Norðurlands vestra og fleiri. NPP-verkefni með það að markmiði að efla ferðaþjónustu í strandhéruðum við Norður-Atlantshaf og í Botnisku víkinni með áherslu á varðveislu og kynningu náttúru- og menningarverðmæta við sjávarsíðuna. Íslensku strandsvæðin voru Breiðafjörður, Húnaflói, og ströndin frá Húsavík að Langanestá. Áhersla var lögð á kynningarstarf, handverk, endurgerð bátsins Ingjalds (Örlygs), skráningu örnefna, gönguleiða og siglingaleiða, fuglaskoðun, heimsóknna í vita, auk þess að vinna með matarhefð. Út kom bók um norræna matarhefð í lok verkefnisins.

Heimild: Lokaskýrsla til NPP. Northern Coastal Inspiration, 2007 og vefslóðin: www.norce.org/

Snjór og menning, Snow Magic, Atvinnuþróunarfélag Þingeyinga. NPP-verkefni um ferðaþjónustu að vetrinum. Rannsóknastofnun Háskólans á Akureyri vann greiningu á styrkleikum Mývatnssveitar og nágrennis í tengslum við ferðaþjónustu. Stofnað var til samstarfs um aðventudagskrá og íslensku jólasveinarnir með aðsetur í Dimmuborgum kynntir og markaðssettir, m.a. með þátttöku í erlendum ráðstefnum og sýningum, með útgáfu DVD-efnis og póstkorta, auk heimasíðu verkefnisins. Eitt af áhersluatriðum var matarmenning á svæðinu.

Heimild: áfangaskýrslur og lokaskýrsla til Byggðastofnunar og vefslóðin: www.snowmagic.is



Jólasveinarnir í Dimmuborgum, ein afurð verkefnisins Snow Magic.
Ljósmynd: Ragnar Th. Sigurðsson.

Upplýsingatækni

Rural Business Information Exchange System (RUBIES), Upplýsingatækni í dreifbýli (UD). Átaksverkefni á vegum landbúnaðarráðuneytisins sem hófst árið 2002 og var einnig styrkt af NPP. UD-verkefnið fólst í námskeiðum fyrir bændur til að nýta sér kosti upplýsingasamfélagsins. Í RUBIES-verkefninu var gerð könnun á tölvu- og netnotkun bændna og gerður miðlægur bókunargrunnur fyrir Félag ferðapjónustubænda. Verkefninu lauk árið 2006.

Heimild: *Starfsskýrsla 2005*. Upplýsingatækni í dreifbýli, Landbúnaðarráðuneytið.

Yfirlit yfir 43 verkefni sem hlutu styrk og urðu að veruleika:

- *Efling frumkvöðlafræðslu*. Ábyrgð: Frumkvöðlafræðslan SES, Höfn í Hornafirði. Undirbúningur að stofnun sjálfseignarstofnunar um frumkvöðlafræðslu á Íslandi. Markmiðið var að efla og styrkja frumkvöðlafræðslu með hliðsjón af grunn- og framhaldsskólum og fullorðinsfræðslu. Styrkfjárhæð kr. 2.600.000,-.
- *Þróun og framfarir með þróun „vörumerkis bæja“, Brandr*. Ábyrgð: Akureyrarbær. Þetta var jafnframt NPP-verkefni með þátttöku Íslands, Noregs og Svíþjóðar með það að markmiði að styrkja ímynd sveitarfélaganna sem þátt taka með markaðssetningu og kynningu. Styrkfjárhæð kr. 2.700.000,-.
- *Rannsókn á nýsköpunarkerfum á jaðarsvæðum*. Ábyrgð: Rannsóknarstofnun Háskólans á Akureyri. NPP-verkefni sem snerist um upplýsingaöflun og greiningu á grunngerð nýsköpunarumhverfis í ákveðnum atvinnugreinum á völdum landsbyggðarsvæðum. Íslenski hluti rannsóknarinnar beindist að nýsköpunarumhverfi landbúnaðar og ferðaþjónustu á Norðurlandi vestra. Styrkfjárhæð kr. 1.500.000,-.
- *Rannsókn á högum og viðhorfum innflytjenda*. Ábyrgð: Fjölmenningarsetur. Markmiðið með verkefninu var að finna leiðir til að fá innflytjendur til að taka virkari þátt í samfélaginu, bæta þjónustu við þá og auðvelda sveitarfélögum að móta stefnu í málefnum útlendinga. Styrkfjárhæð kr. 1.100.000,-.
- *Ungir frumkvöðlar, Young Entrepreneurship Factory*. Ábyrgð: SSV – þróun og ráðgjöf. Markmið verkefnisins var að örva nýsköpun og frumkvöðlastarf meðal ungs fólks á landsbyggðinni með námskeiðahaldi og samkeppni. Það var einnig styrkt af NPP. Styrkfjárhæð kr. 3.200.000,-.
- *Einkahagur, gerð námsefnis fyrir grunnskóla og námskeiðahald*. Ábyrgð: Junior Achievement á Íslandi. Verkefnið fólst í námskeiðahaldi fyrir grunnskólanemendur með það að markmiði að auka skilning þeirra á markaðs- og efnahagsmálum. Styrkfjárhæð kr. 2.450.000,-.
- *Greining á möguleikum á klasamyndun á norðanverðum Vestfjörðum*. Ábyrgð: Atvinnuþróunarfélag Vestfjarða. Greining möguleika á klasamyndun á Vestfjörðum með það að markmiði að styrkja atvinnulíf og nýsköpun á svæðinu. Styrkfjárhæð kr. 4.675.000,-.
- *Viðskiptanámskeið á Suðurlandi, Suðausturlandi og Austurlandi*. Ábyrgð: Atvinnuþróunarfélag Suðurlands og Þróunarfélag Austurlands. Haldin voru námskeið fyrir þá sem eru með eigin atvinnurekstur eða ætla að stofna fyrirtæki. Styrkfjárhæð kr. 2.955.000,-.
- *Miðlun viðskipta- og upplýsingatæknilausna í dreifbýli, Rural Business Information Exchange System (RUBIES)*. Ábyrgð: Upplýsingatækni í dreifbýli. Greina átti þarfar í dreifbýli fyrir upplýsingakerfi og hugbúnað og láta smíða kerfi sem hentaði. Þetta var einnig NPP-verkefni. Styrkfjárhæð kr. 2.700.000,-.
- *Máttur kvenna*. Ábyrgð: Viðskiptaháskólinn á Bifröst. Rekstrarnám fyrir konur í atvinnurekstri, sem boðið var upp á í öllum landshlutum. Markmiðið með náminu var að gera konur í atvinnurekstri hæfari til að reka fyrirtæki. Styrkfjárhæð kr. 5.000.000,-.
- *Nature Based Tourism*. Ábyrgð: Atvinnuþróunarfélag Vestfjarða. Markmið verkefnisins var að efla þekkingu í afþreyingarfyrirtækjum innan ferðaþjónustu, auka vöruframboð, styrkja umhverfisvitund og auka þekkingu í markaðsmálum. Þetta var jafnframt NPP-verkefni. Styrkfjárhæð kr. 3.000.000,-.
- *Ferðaþjónustuverkefnið USEVENUE*. Ábyrgð: Héraðsnefnd Snæfellsness og Ísafjarðarbær. Markmið verkefnisins var að efla ferðaþjónustu með áherslu á viðburði

- og hátíðir til að auka efnahagslegan ávinning utan hefðbundinna ferðamannastaða. Jafnframt NPP-verkefni. Styrkfjárhæð kr. 2.610.000,-.
- *Lífræn byggðapróun*. Ábyrgð: Vottunarstofan Tún ehf. Markmið verkefnisins var að efla lífræna framleiðslu með því að gera tilraun á nokkrum svæðum sem gæti orðið til fyrirmyndar víðar. Styrkfjárhæð kr. 1.200.000,-.
 - *Rannsókn á stöðu kvenna í fiskeldi á Íslandi*. Ábyrgð: Rannsóknarstofa í kvenna- og kynjafræðum. Markmið verkefnisins var að meta stöðu kvenna í greininni og benda á leiðir til að fjölga konum sem starfa við fiskeldi og veita stjórnvöldum og fyrirtækjum leiðsögn um hvernig auka megi hlut kvenna í þessari atvinnugrein. Styrkfjárhæð kr. 1.000.000,-.
 - *Undirbúningur að uppbyggingu minjagarðs í Reykholti*. Ábyrgð: Snorrastofa. Unnið var að undirbúningi að uppbyggingu minjagarðs í Reykholti, gerð þróunaráætlun um framtíð Snorrastofu og nýrra mannvirkja, sem m.a. felur í sér að gera fornminjar sýnilegar og miðla þekkingu til ferðamanna og fræðimanna. Styrkfjárhæð kr. 4.000.000,-.
 - *Rannsóknir á samfélagsáhrifum og þróun byggðar og atvinnulífs á Austurlandi*. Ábyrgð: Byggðastofnun, Byggðarannsóknastofnun og fleiri aðilar. Rannsókn á samfélagsáhrifum virkjana- og álversframkvæmda á Austurlandi í samvinnu við heimaaðila. Styrkfjárhæð kr. 10.000.000,-.
 - *Bjólfskviða*. Ábyrgð: P. Stephens og Friðrik Þ. Friðriksson. Stofna átti félag með það að markmiði að byggja upp þjónustuiðnað tengt kvikmyndagerð. Gert var samkomulag við þá aðila sem unnu að kvikmyndun Bjólfskviðu sem tekin var að mestu í Austur-Skaftafellssýslu, þannig að kortleggja mætti þá þjónustu sem slíkt verkefni krefst. Styrkfjárhæð kr. 10.000.000,-.
 - *Vocal training & Advisory Partnership (VoTAP)*. Ábyrgð: Félag ferðamálafulltrúa. Þetta var Evrópuverkefni á sviði starfsþjálfunar og endurmenntunar fyrir starfsfólk í ferðaþjónustu og fólst í miðlun þekkingar á milli fagfólks og til starfsfólks í ferðaþjónustu. Styrkfjárhæð kr. 1.600.000,-.
 - *Þróun fyrirtækjaklasa í Borgarfirði*. Ábyrgð: SSV – Þróun og ráðgjöf. Byggja átti upp fyrirtækjaklasa í Borgarfirði og nágrenni með hagnýtingu þekkingar háskóla- og menningarsetra á svæðinu og samstarf fyrirtækja í huga. Styrkfjárhæð kr. 2.247.800,
 - *Námskeiðahald í Dalabyggð*. Ábyrgð: SSV – Þróun og ráðgjöf. Haldin voru nokkur námskeið í Dalabyggð á vegum Símenntunarmiðstöðvar Vesturlands og markmiðið var að styrkja byggð og atvinnulíf. Styrkfjárhæð kr. 684.000,-.
 - *Þróun fyrirtækjaneta á Austurlandi*. Ábyrgð: Þróunarfélag Austurlands. Markmið verkefnisins var þróun fyrirtækjaneta sem hafa kjarna á landsbyggðinni, en tengjast fyrirtækjum á höfuðborgarsvæðinu og erlendis. Styrkfjárhæð kr. 2.450.000,
 - *Strandmenning, Northern Coastal Experienc (NORCE)*. Ábyrgð: Atvinnuþróunarfélag Norðurlands vestra. NPP-verkefni sem var ætlað að efla ferðaþjónustu í strandhéruðum við N-Atlantshaf og í Botnísku víkinni með áherslu á varðveislu og kynningu náttúru- og menningarverðmæta við sjávarsíðuna. Íslensku strandsvæðin voru Breiðafjörður, Húnaflói, og ströndin frá Húsavík að Langanestá. Styrkfjárhæð kr. 6.000.000,-.
 - *Snjór og menning, Snow Magic*. Ábyrgð: Atvinnuþróunarfélag Þingeyinga. Greining styrkleika vetrarferðaþjónustu í Mývatnssveit. Auka skyldi samstarf við önnur svæði og virkja heimamenn og stuðla að sjálfbærri þróun. Einnig NPP-verkefni. Styrkfjárhæð kr. 3.000.000,-.
 - *Yfirlitsrannsókn og skráning á íslenskum baðlaugum*. Ábyrgð: Háskólasetrið í Hveragerði. Gerður var gagnagrunnur um allar náttúrulegar baðlaugar á landinu.

Þessar upplýsingar munu nýtast ferðapjónustunni og stuðla að lengingu ferðamannatímans. Styrkfjárhæð kr. 4.250.000,-

- *Ungmennabúðir að Laugum í Sælingsdal*. Ábyrgð: Dalabyggð. Komið á fót ungmenna- og tómstundabúðum að Laugum í Sælingsdal með áherslu á ræktun lýðs og lands. Búðirnar eru fyrir ungmenni úr 9. bekkjum grunnskóla. Styrkfjárhæð kr. 5.000.000,-
- *Uppbygging og framkvæmd fjarnáms í opinberri stjórnsýslu*. Ábyrgð: Háskóli Íslands, Stofnun stjórnsýslufræða og stjórn mála. Boðið hefur verið upp á fjarnámi í opinberri stjórnsýslu við Háskóla Íslands frá árinu 2003, en með þessu verkefni var námsframboð aukið. Hægt er að ljúka diploma-prófi og einnig er boðið upp á tveggja ára meistaranám. Styrkfjárhæð kr. 1.000.000,-
- *Klasar á Íslandi*. Ábyrgð: Imprá – Nýsköpunarmiðstöð. Markmið verkefnisins var að greina möguleika ólíkra svæða til klasamyndunar, kynna klasasamstarf og koma af stað undirbúningsverkefnum. Markmiðið var að til yrðu a.m.k. fimm klasar með 20 eða fleiri fyrirtækjum innan fjögurra ára. Styrkfjárhæð kr. 8.505.000,
- *Þjóðgarðar og sjálfbær þróun svæða, NEST*. Ábyrgð: Háskólasetrið Nýheimar á Höfn í Hornafirði. Þetta NPP-verkefni fólst í því að nýta þau tækifæri sem felast í búsetu í og nálægt þjóðgörðum og verndarsvæðum. Styrkfjárhæð kr. 2.600.000,-
- *Hagvöxtur á heimaslóðum*. Ábyrgð: Útflutningsráð. Markmið verkefnisins var að aðstoða íslensk ferðapjónustufyrirtæki við að nýta markaðstækifæri erlendis. Þetta er þróunarverkefni fyrir lítil og meðalstór fyrirtæki og byggir á vinnufundum, ráðgjöf og vörubrún. Styrkfjárhæð kr. 3.000.000,-
- *Northern Wood Heat*. Ábyrgð Héraðsskógar. Þriggja ára NPP-verkefni um notkun eldiviðar við húshitun á köldum svæðum. Styrkfjárhæð kr. 2.000.000,-
- *Uppbygging náms fyrir samfélagstúlka á Íslandi*. Ábyrgð: Fjölmenningarsetur. Markmiðið með verkefninu var að auðvelda innflytjendum aðlögun að íslensku samfélagi með því að bjóða upp á menntun samfélagstúlka. Gera átti námsefni og mennta kennara til að sinna þessari kennslu. Styrkfjárhæð kr. 2.300.000,-
- *Jarðhitaauðlindir – tækifæri til atvinnusköpunar og byggðaeftlingar*. Ábyrgð: Atvinnuþróunarfélag Þingeyinga. Kortleggja átti jarðhitaauðlindir á Norðausturlandi og greina tækifæri sem felast í nýtingu jarðhita, m.a. fyrir heilsutengda ferðapjónustu. Styrkfjárhæð kr. 1.000.000,-
- *Á slóð Vatnsdælasögu*. Ábyrgð: SSVN - atvinnuráðgjöf. Vatnsdælasögu skyldu gerð skil í sínu eiginlega umhverfi með því að gera minjastaði aðgengilega og efla með því ferðapjónustu og atvinnulíf á svæðinu. Styrkfjárhæð kr. 2.500.000,-
- *Heilsueftling í Stykkishólmi*. Ábyrgð: SSV – Þróun og ráðgjöf. Breyta átti sjúkrahúsinu í Stykkishólmi í bakmeðferðarmiðstöð og byggja hvíldar- og hressingarhótel og smáhýsabyggð í tengslum við heitar laugar. Styrkfjárhæð kr. 4.000.000,-
- *Hagræn áhrif ferðapjónustu*. Ábyrgð: Ferðamálasetur Íslands. Rannsókn þar sem metin voru bein efnahagsleg áhrif ferðapjónustu á Akureyri þannig að aðferðafræðin gæti nýst víðar. Styrkfjárhæð kr. 1.717.000,-
- *Upplýsingatækni í dreifbýli, Broadband in Rural and Remote Areas (BIRRA)*. Ábyrgð: Byggðastofnun. NPP-verkefni með það að markmiði að skilgreina stöðu sveitarfélaga á sviði upplýsingatækni. Styrkfjárhæð kr. 2.172.461,-
- *Integrate to Innovate*. Ábyrgð: Þróunarfélag Austurlands. NPP-verkefni með það að markmiði að kortleggja og tengja saman innlend og alþjóðleg tengslanet samkvæmt Triple Helix hugmyndafræði, þ.e. tengsl háskóla, atvinnulífs og hins opinbera. Styrkfjárhæð kr. 1.000.000,-
- *Þorskeldi í sjókvíum við Ísaffjarðardjúp*. Ábyrgð: Rannsóknarstofnun fiskiðnaðarins.

Kaup og uppsetning á sjókvíum við Ísafjarðardjúp vegna rannsókna á þorski, með áherslu á að þær nýtist vestfirskum nemendum við HÍ, nemendum við HA og Hólaskóla. Styrkfjárhæð kr. 5.000.000,-

- *Spatial planning in Northern Peripheral Regions*. Ábyrgð: Byggðastofnun. NPP-verkefni sem miðaði að því að fá innsýn í evrópska skipulagsaðferð. Styrkfjárhæð kr. 4.000.000,-
- *Textílsetur á Blönduósi*. Markmið með starfi setursins er að efla rannsóknir á íslenskum textíliðnaði. Setrið verði fræðslu- og rannsóknastofnun til varðveislu menningararfs á sviði þráðlistar og handverks. Styrkfjárhæð kr. 2.000.000,-
- *Brautargengi*. Ábyrgð: Imprá nýsköpunarmiðstöð. Markmið námskeiðisins er að hvetja konur til stofnunar fyrirtækja. Styrkfjárhæð kr. 1.500.000,-
- *Landsbyggðasamfélög og stefnumótun á sviði nýsköpunarmála*. Ábyrgð: Rannsóknastofnun Háskólans á Akureyri. Framhald rannsóknar á nýsköpunarkerfum á jaðarsvæðum. Styrkfjárhæð kr. 900.000,-
- *Útflutningsaukning og hagvöxtur*. Ábyrgð: Útflutningsráð. Þróunarverkefni fyrir lítil og meðalstór fyrirtæki þar sem starfsmenn eða stjórnendur vinna með viðskiptahugmynd er varðar útflutning á vöru eða þjónustu. Styrkfjárhæð kr. 1.500.000,-