

FERÐAÞJÓNUSTA Í TÖLUM

WOW AIR FERÐAMENN Í SAMANBURÐI VIÐ FERÐAMENN
MEÐ ÖÐRUM FLUGFÉLÖGUM

– APRÍL 2019



Vegna þeirra aðstæðna sem hafa skapast vegna falls WOW hefur Ferðamálastofa dregið saman lykilmáttörður úr könnun meðal erlendra ferðamanna og skoðað sérstaklega ferðamenn eftir flugfélagi til að fá mynd af ferðamynstri þeirra sem komu með WOW á árinu 2018.*

Samsetning WOW air ferðamanna eftir markaðssvæðum var ólík samsetningu ferðamanna Icelandair og annarra flugfélaga. Hlutfall ferðamanna í yngri aldurshópum var hærra hjá WOW air en hjá öðrum flugfélögum. Ferðamenn með WOW air dvöldu skemur en aðrir ferðamenn. Mestur munur var að sumri til. Ferðamenn með WOW air nýttu sér íbúðagistingu í meira mæli en aðrir ferðamenn. Hlutfallslega fleiri ferðamenn WOW air höfðu stutta viðdvöl án þess að gista en ferðamenn með öðrum flugfélögum. Meðalútgjöld ferðamanna WOW air voru lægri en ferðamanna Icelandair en álíka há og þeirra sem ferðuðust með öðrum flugfélögum.

Í samantektinni er gerð stuttlega grein fyrir niðurstöðum og þeim vísbendingum sem könnunin gefur um einkenni ferðamanna sem ferðuðust með WOW air, Icelandair og öðrum flugfélögum á árinu 2018.

Þjóðerni ferðamanna

Samsetning WOW air ferðamanna með tilliti til markaðssvæða var ólík ferðamönnum með öðrum flugfélögum og reyndist munurinn marktækur. Af fjölmennustu þjóðernunum sem ferðuðust með WOW air voru flestir frá Norður-Ameríku eða rúmlega 44%, um fjórðungur voru Mið- og Suður-Evrópubúar og einn af hverjum tíu Bretar. Færri Norðurlandabúar og Austur-Evrópubúar voru í hópi WOW air ferðamanna. Norður-Ameríkanar voru jafnframt fjölmennastir með Icelandair. Þar á eftir komu Mið- og Suður-Evrópubúar og Bretar. Hlutfall Norðurlandabúa og Breta með Icelandair var hins vegar hærra en hjá WOW air. Hjá öðrum flugfélögum voru Bretar í meirihluta eða 30% sem er hærra hlutfall en hjá WOW air og Icelandair.

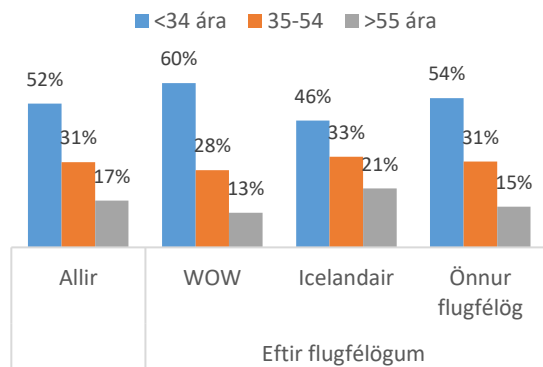
Tafla 1. Skipting ferðamanna eftir markaðssvæðum

	Allir	WOW	Icelandair	Annað
Norðurlönd	7,5%	3,5%	9,3%	9,3%
Bretlandseyjar	16,5%	10,7%	12,0%	30,3%
Mið-/Suður-Evrópa	21,3%	25,6%	20,8%	17,2%
Austur-Evrópa	5,9%	1,7%	1,7%	17,5%
Norður-Ameríka	34,5%	44,1%	41,7%	11,8%
Asía	8,5%	7,7%	8,8%	8,9%
Annað	5,8%	6,7%	5,7%	5,0%
Alls	100%	100%	100%	100%

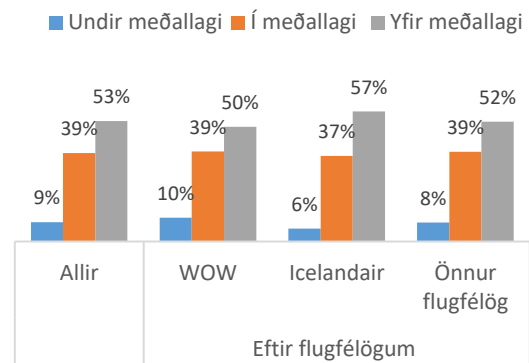
Heimild: Könnun Ferðamálastofu og Hagstofu Íslands á Keflavíkurflugvelli.

Kyn, aldur og tekjur ferðamanna

Um 51% ferðamanna árið 2018 voru karlar og 49% konur og var kynjasamsetning með svipuðum hætti hjá flugfélögum. Þegar aldurssamsetning ferðamanna var skoðuð eftir því með hvaða flugfélagi var ferðast til landsins mátti sjá að hlutfall í yngri aldurshópum (<34 ára) var marktækt hærra hjá WOW air (60%) en Icelandair (46%) og öðrum flugfélögum (54%) (mynd 1). Hlutfall þeirra ferðamanna sem var með tekjur yfir meðallagi í samanburði við tekjur almennt í því landi sem þeir bjuggu var marktækt hærra hjá ferðamönnum með Icelandair en þeim sem komu með WOW air eða öðrum flugfélögum (mynd 2).



Mynd 1. Aldursskipting ferðamanna



Mynd 2. Tekjuskipting ferðamanna

Heimild: Mynd 1. Könnun Ferðamálastofu og Hagstofu Íslands á Keflavíkurlugvelli. Mynd 2. Netkönnun Ferðamálastofu.

Hvaðan kom hugmyndin að Íslandsferð

Þegar niðurstöður könnunarinnar eru skoðaðar með tilliti til þess hvaðan ferðamenn fengu hugmyndina að Íslandsferð má greina sama mynstur þvert á hópa (tafla 2). Náttúra Íslands skoraði hæst (90-92%) en fast á eftir kom náttúrutengd afþreying (88-89%). Tveir þriðju nefndu íslenska menningu (63-65%). Lágt flugfargjald var það helsta sem greindi WOW air ferðamenn frá öðrum ferðamönnum en marktækt fleiri WOW air ferðamenn en þeir sem komu með Icelandair eða öðrum flugfélögum nefndu að þeir hefðu fengið hugmyndina að Íslandsferð vegna lágs flugfargjalds eða stop-over möguleika. Í þessari spurningu áttu þátttakendur að merkja við allt sem átti við.

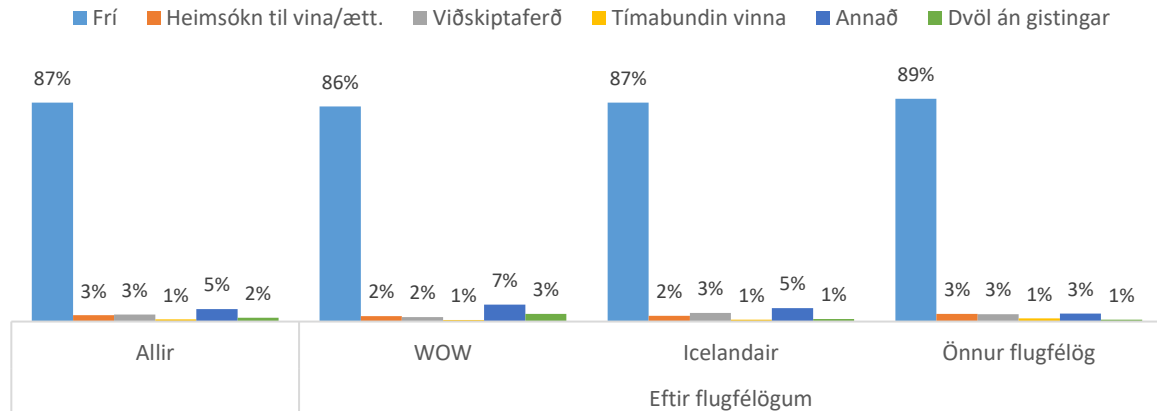
Tafla 2. Hvaðan kom hugmyndin að Íslandsferð?

	Allir	WOW	Icelandair	Annað
Náttúra	91%	91%	90%	92%
Náttúrutengd afþreying	89%	89%	88%	89%
Íslensk menning	75%	74%	75%	75%
Umfjöllun á fjölmiðlum	64%	65%	63%	65%
Vinir og ættingjar	61%	59%	60%	63%
Lágt flugfargjald/stop-over	44%	54%	45%	34%
Viðburður	12%	11%	12%	13%
Önnur ástæða	97%	97%	97%	97%

Heimild: Netkönnun Ferðamálastofu.

Tilgangur

Megintilgangur langflesttra ferðamanna árið 2018 var að koma til Íslands í frí eða tæplega 90%, óháð því með hvaða flugfélagi var ferðast (mynd 4). Hlutfallslega fleiri WOW air ferðamenn voru í öðrum tilgangi (nám, heilsutengt o.fl.) en ferðamenn með Icelandair eða öðrum flugfélögum. Hið sama má segja um þá sem höfðu stutta viðdvöl (gistu ekki) en þar voru WOW air ferðamenn jafnframt hlutfallslega fleiri eða 3% og var marktækur munur þar á. Hins vegar voru hlutfallslega fleiri ferðamenn Icelandair og annarra flugfélaga komnir til Íslands í viðskiptalegum tilgangi og reyndist sá munur marktækur.

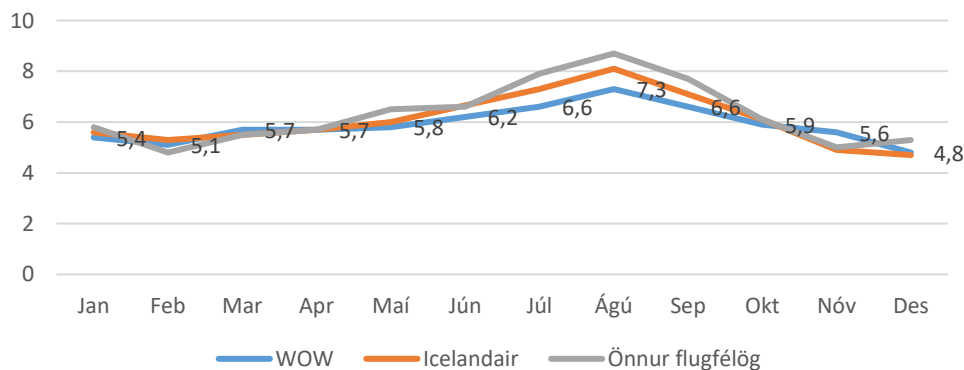


Mynd 4. Tilgangur ferðar

Heimild: Könnun Ferðamálastofu og Hagstofu Íslands á Keflavíkurlflugvelli.

Dvalarlengd

Meðaldvalarlengd ferðamanna á Íslandi var 6,3 nætur árið 2018. Ferðamenn með WOW air gistu að jafnaði sex nætur, ferðamenn með Icelandair 6,4 og þeir sem komu með öðrum flugfélögum 6,5 nætur og er þar marktækur munur á. Dvalarlengd ferðamanna var lengst að sumri (maí-sept), eða 6 nætur í maí, 6,6 í júní, 7,2 í júlí og 8 í ágúst. WOW air ferðamenn gistu styttra alla þessa mánuði en ferðamenn sem komu með öðrum flugfélögum (mynd 3). Þegar einstaka mánuðir eru skoðaðir munar allt að einni gistingu. WOW ferðamenn gistu t.d. að jafnaði 6,6 gistingu á ágúst en ferðamenn með Icelandair 8,1 og þeir sem komu með öðrum flugfélögum 8,7.

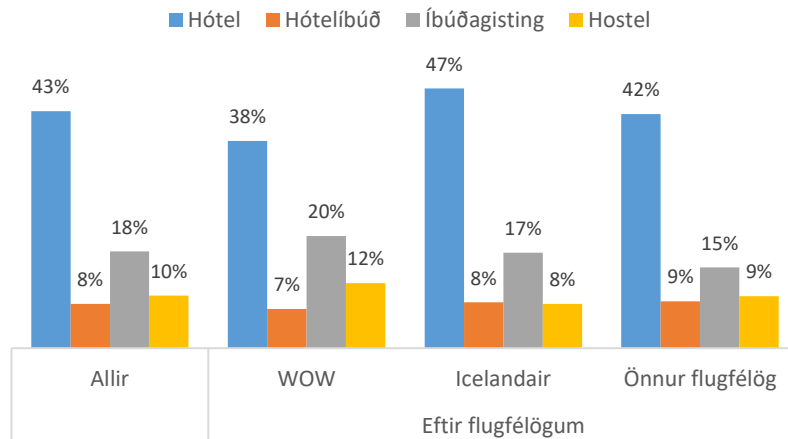


Mynd 3. Meðalfjöldi gistingu erlendra ferðamanna á Íslandi

Heimild: Könnun Ferðamálastofu og Hagstofu Íslands á Keflavíkurlflugvelli.

Tegund gistingar

WOW air ferðamenn skera sig töluvert úr þegar kemur að tegund gistingar (mynd 5). Um 38% WOW air ferðamanna gistu á hótélum sem er marktækt lægra hlutfall en hjá Ícelandair ferðamönnum (47%) og þeim sem ferðuðust með öðrum flugfélögum (42%). Fimmtungur ferðamanna WOW air gistu í íbúðagistingu sem var marktækt hærra hlutfall en hjá ferðamönnum Ícelandair (17%) og annarra flugfélaga (15%)



Mynd 5. Hvaða tegund gistingar var nýtt

Heimild: Könnun Ferðamálastofu og Hagstofu Íslands á Keflavíkurlugvelli.

Hvaða landshlutar voru heimsóttir og í hvaða landshlutum var gist

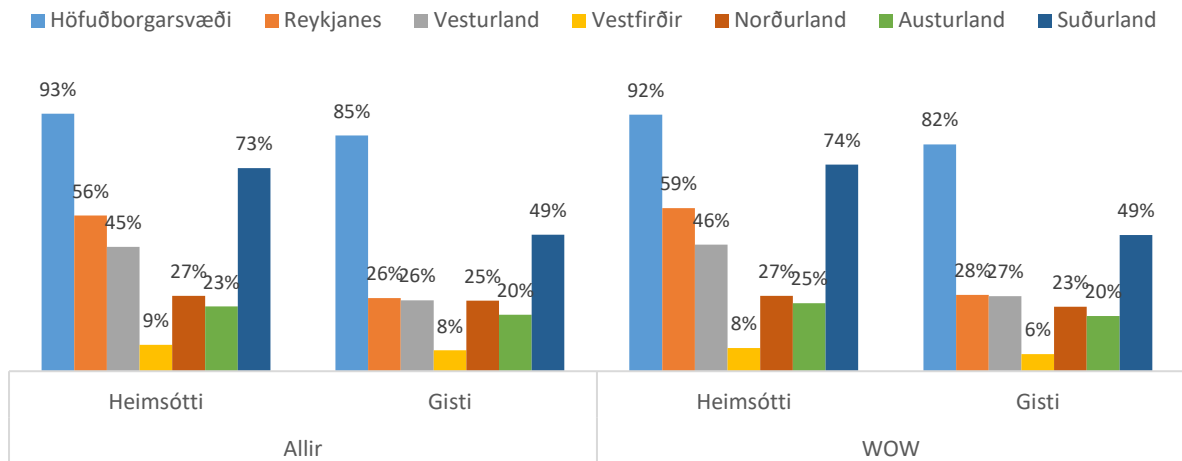
Niðurstöður gefa til kynna að hlutfallsskipting heimsókna eftir landshlutum sé óháð því með hvaða flugfélagi er ferðast. Langflestir, eða tæplega 93% ferðamanna, heimsóttu höfuðborgarsvæðið árið 2018, þrír af hverjum fjórum Suðurland, tveir af hverjum fjórum Vesturland og Reykjanes og einn af hverjum fjórum Norðurland og Austurland. Fæstir, eða einn af hverjum tíu ferðaðist á Vestfirðir. Þar voru WOW air ferðmenn enn færri eða 8,4%, en þeir voru hins vegar fleiri á Vesturlandi, Reykjanesi og á Norðurlandi en ferðamenn með Ícelandair.

Tafla 3. Svæðisbundnar heimsóknir

	Allir	WOW	Ícelandair	Aðrir
Höfuðborgarsvæði	92,7%	92,5%	92,8%	92,8%
Vesturland	44,8%	45,6%	42,3%	46,5%
Vestfirðir	9,5%	8,4%	9,1%	10,7%
Norðurland	27,2%	27,1%	24,8%	29,6%
Austurland	23,3%	24,6%	20,5%	25,1%
Suðurland	73,2%	74,5%	72,4%	73,0%
Reykjanes	56,1%	58,8%	53,8%	56,4%

Heimild: Netkönnun Ferðamálastofu.

Þegar niðurstöður eru skoðaðar með tilliti til svæðisbundinna heimsókna ferðamanna og hvar var gist má sjá mjög svipað ferðamynstur hjá WOW air ferðamönnum og þegar niðurstöður fyrir alla ferðamenn eru teknar saman.

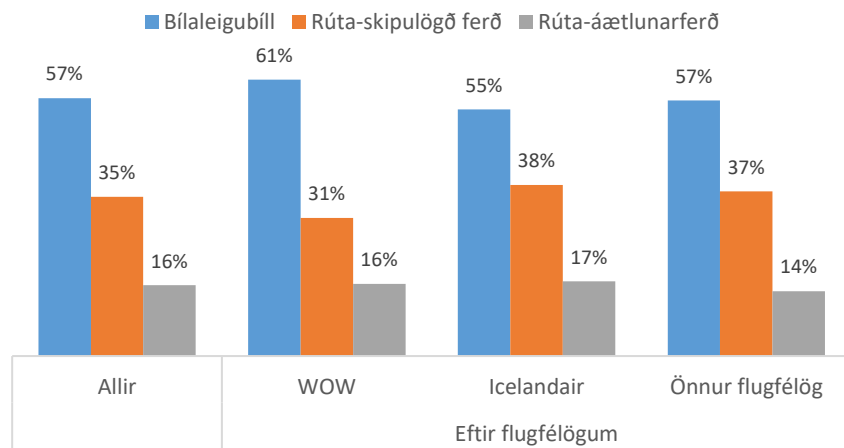


Mynd 6. Svæðisbundin skipting heimsóknna og gistinotta

Heimild: Netkönnun Ferðamálastofu.

Ferðamáti

Sama mynstur var að finna í vali ferðamanna á ferðamáta óháð flugfélagi. Þó voru þeir sem leigðu bílaleigubíl hlutfallslega fleiri í hópi WOW air ferðamanna en þeirra sem ferðuðust með öðrum flugfélögum. Hins vegar voru hlutfallslega færri í hópi WOW air ferðamanna sem ferðuðust í skipulögðum rútuferðum og reyndist sá munur marktækur.



Mynd 7. Hlutfallsleg skipting ferðamáta erlendra ferðamanna á Íslandi

Heimild: Netkönnun Ferðamálastofu.

Afþreying ferðamanna

Niðurstöður gefa til kynna að ferðamenn sem komu með WOW air voru ekki að nýta sér aðra afþreyingarmáta í meira eða minna mæli en þeir ferðamenn sem komu með Icelandair eða öðrum

flugfélögum. Rúmlega þrjú af hverjum fjórum ferðamönnum fóru í náttúrulegar/sund/spa og tæplega þriðjungur ferðamanna sögðust hafa farið í hvalaskoðun og norðurljósaferðir. Marktækt færri ferðamenn WOW air fóru í skoðanaferðir en aðrir ferðamenn.

Tafla 4. Afþreying ferðamanna

	Allir	WOW	Icelandair	Annað
Náttúrulegar/sund/spa	76,1%	76,4%	75,4%	76,6%
Söfn	46,2%	44,3%	47,5%	46,4%
Skoðunarferð	42,8%	38,3%	44,7%	44,4%
Jöklaferðir	27,6%	29,4%	26,9%	26,9%
Norðurljós	27,8%	28,8%	27,9%	26,7%
Hvala-/selaskoðun	26,4%	23,5%	24,9%	30,5%
Ganga/klifur	19,6%	21,9%	18,6%	18,7%
Menningarviðburður	18,8%	18,4%	17,4%	20,5%
Hellaskoðun/íshellar	17,4%	17,4%	17,5%	19,3%
Stefnumót við heimamenn	12,8%	12,6%	13,4%	12,5%
Hestaferðir	7,9%	7,5%	8,1%	8,0%
Fuglaskoðun	17,8%	5,7%	15,3%	22,1%
Köfun/snorkl	4,9%	5,3%	4,9%	4,5%
Hjólaferð	4,5%	4,3%	4,2%	4,9%
Veiðiferðir	2,2%	2,5%	1,8%	2,3%
Flúðasigling/kajakferð	1,8%	2,4%	1,5%	1,6%
Skíði/Snjóbretti	1,4%	1,7%	1,4%	1,1%

Heimild: Netkönnun Ferðamálastofu.

Útgjöld og eyðsluhættir

Samkvæmt könnun Ferðamálastofu og Hagstofu Íslands voru meðalútgjöld vegna Íslandsferðar á mann 208.900, 238.500 að sumri til (maí-sept.) og 177.000 að vetri til (janúar-mars/okt.-des). Þegar niðurstöður eru skoðaðar eftir því með hvaða flugfélagi var ferðast kemur í ljós að meðalútgjöld WOW air ferðamanna voru lægri en Icelandair ferðamanna og þeirra sem komu með öðrum flugfélögum. Meðalútgjöld WOW air ferðamanna voru 189.600 árið 2018, 222.400 að sumri og 151.700 að vetri. Inni í tölum er áætlaður allur kostnaður, þ.m.t. flug með erlendum flugfélögum og kostnaður sem fellur til vegna bókanar á gistingu, ferðum og afþreyingu í tengslum við pakkaferðir.

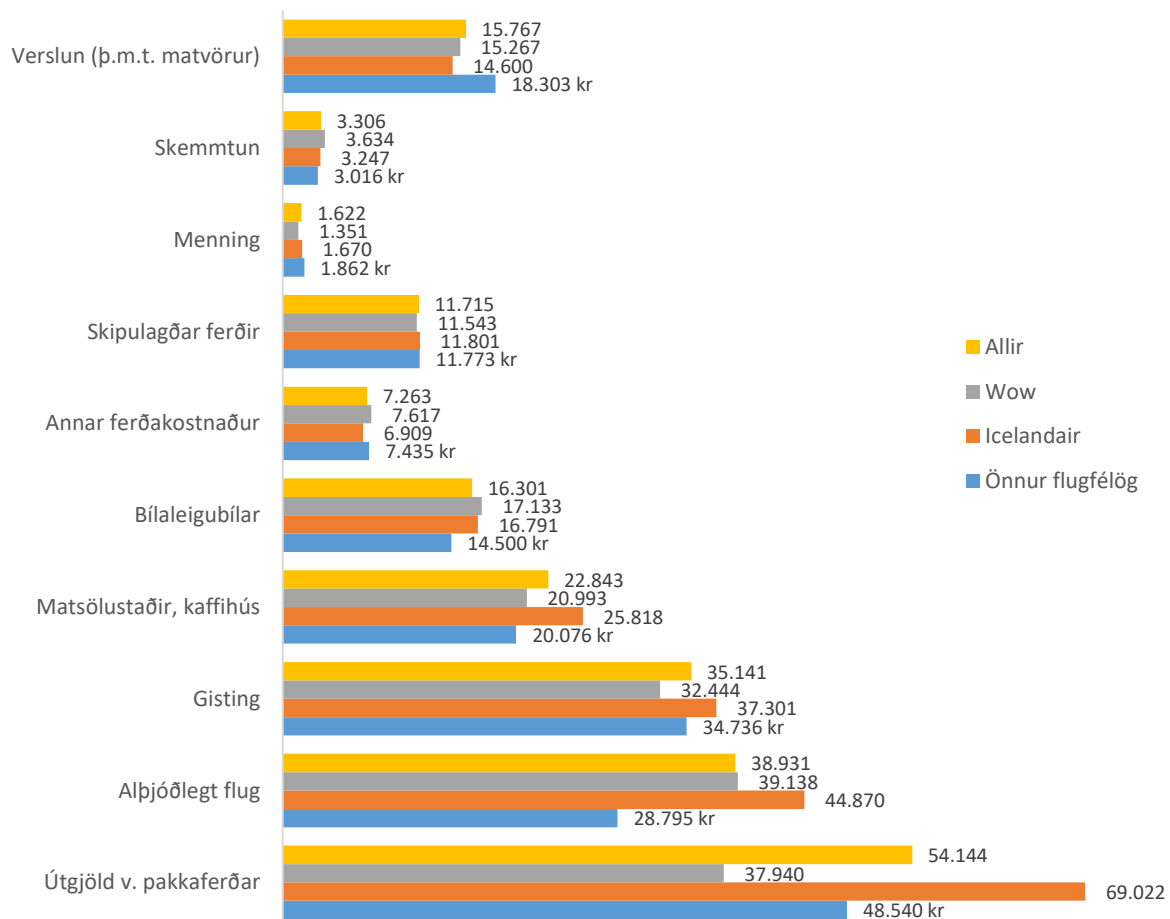
Meðalútgjöld ferðamanna sem ferðast með Icelandair eru marktækt hærri en annarra ferðamanna. Örlítill munur var á meðalútgjöldum WOW air ferðamanna og þeirra sem ferðuðust með öðrum flugfélögum en Icelandair en sá munur var ekki marktækur. Niðurstaða óháð árstíðum.

Tafla 5. Áætluð útgjöld ferðamanna í Íslandsferð

	Allt árið		Vetur 2018 (jan.-apr./okt.-des.)		Sumar (maí -september)	
	Meðal-útgjöld á mann (kr.)	Heildarútgjöld (milljónir kr.)	Meðal-útgjöld á mann (kr.)	Heildarútgjöld að vetri (milljónir kr.)	Meðal-útgjöld á mann (kr.)	Heildarútgjöld að sumri (milljónir kr.)
Allir	209.194	446.522	177.668	182.512	238.444	264.009
WOW	189.627	124.457	151.467	45.945	222.420	78.511
Icelandair	233.937	216.079	206.756	87.177	256.765	128.902
Önnur flugfélög	191.138	105.986	163.385	49.390	224.402	56.596

Heimild: Könnun Ferðamálastofu og Hagstofu Íslands á Keflavíkurlflugvelli.

Meðalútgjöld ferðamanna WOW air í pakkaferðir og alþjóðlegt flug voru marktækt lægri en hjá ferðamönnum annarra flugfélaga. WOW air ferðamenn og ferðamenn með öðrum flugfélögum eyddu að meðaltali marktækt minna en ferðamenn með Icelandair á kaffihúsum og veitingastöðum (mynd 8). Ekki var marktækur munur á meðalútgjöldum ferðamanna í gistingu.



Mynd 8. Útgjöld ferðamanna eftir kostnaðarliðum

Heimild: Könnun Ferðamálastofu og Hagstofu Íslands á Keflavíkurlflugvelli.

***Um könnunina**

Ferðamálastofa hefur staðið fyrir könnun meðal erlendra ferðamanna frá því í júlí árið 2017 í samstarfi við Hagstofu Íslands. Könnunin er tvískipt. Annars vegar er um að ræða könnun framkvæmda á Keflavíkurlflugvelli við brottför en þar er m.a. spurt um dvalarlengd á Íslandi, megintilgang ferðar, tegund gistingar á Íslandi, viðhorf til Íslands sem áfangastaðar, útgjöld og eyðsluhætti í tengslum við ferðina auk þess sem spurt er um aldur, þjóðerni og búsetu. Hins vegar er um að ræða netkönnun sem nær til svarenda sem hafa gefið samþykki fyrir frekari þátttöku en könnuninni er ætlað að gefa frekari upplýsingar um aðdragandann að Íslandsferð, ferðahegðun á Íslandi og viðhorf ferðamanna til ýmissa þátta ferðaþjónustunnar.

Árið 2018 náði könnunin á Keflavíkurlflugvelli til 22.500 svarenda og tók um fimmtungur (5.470) þátt í nethluta hennar. Úrtaksáferðin gerir ráð fyrir að úrtakið endurspegli viðhorf og ferðahegðun ferðamanna á Íslandi sem ferðuðust til Íslands með flugi í gegnum Keflavíkurlflugvöll. Í samantekinni er eingöngu unnið úr svörum ferðamanna sem komu til Íslands á árinu 2018.