

FMS 2020-25  
ISBN 978-9935-9541-2-1  
ISSN 2547-8060



FERÐA  
MÁLA  
STOFA  
ICELANDIC  
TOURIST  
BOARD 

# FERÐAMÁLARANNSÓKNIR

## TOURISM RESEARCH IN ICELAND

JÚLÍ 2020

### Viðhorf íbúa á Vesturlandi til ferðamanna og ferðapjónustu 2019

Eyrún Jenný Bjarnadóttir



RANNSÓKNAMIÐSTÖÐ  
FERÐAMÁLA

© Ferðamálastofa 2020

Útgefandi: Ferðamálastofa, Geirsgötu 9, 101 Reykjavík / Hafnarstræti 91, 600 Akureyri  
Netfang: [upplýsingar@ferdamalastofa.is](mailto:upplýsingar@ferdamalastofa.is)  
Veffang: [www.ferdamalastofa.is](http://www.ferdamalastofa.is)

Titill: Viðhorf íbúa á Vesturlandi til ferðamanna og ferðaþjónustu 2019

Höfundur: Eyrún Jenný Bjarnadóttir

Kápa: Porthönnun

Númer: FMS 2020-25

ISBN: 978-9935-9541-2-1

ISSN: 2547-8060

Öll réttindi áskilin. Samantekt þessa má ekki afrita með neinum hætti, svo sem með ljósmyndun, prentun, hljóðritun eða á annan sambærilegan hátt, að hluta eða í heild, án skriflegs leyfis útgefanda.

## EFNISYFIRLIT

Viðhorf íbúa á Vesturlandi til ferðamanna og ferðaþjónustu árið 2019 .....	1
Viðhorf íbúa á Vesturlandi til fjölda ferðamanna.....	3
Viðhorf til fjölda ferðamanna sumar og vetur 2014-2019 – Allir landshlutar .....	4
Áhrif á daglegt líf .....	5
Áhrif á efnahag, atvinnulíf og þjónustu.....	7
Áhrif á samfélagið .....	9
Mat á ástandi innviða.....	11
Hvað er jákvæðast við ferðaþjónustu á Vesturlandi? .....	12
Hvað er jákvæðast við ferðaþjónustu í þinni heimabyggð? Hinir landshlutarnir 2019 .....	13
Hvað er neikvæðast við ferðaþjónustu á Vesturlandi? .....	14
Hvað er neikvæðast við ferðaþjónustu í þinni heimabyggð? Hinir landshlutarnir 2019.....	15
Samantekt .....	15
Niðurstöður símakönnunar á Vesturlandi 2019 – tíðnitöflur og bakgrunnsgreining.....	17

## VIÐHORF ÍBÚA Á VESTURLANDI TIL FERÐAMANNA OG FERÐAÞJÓNUSTU ÁRIÐ 2019

Haustið 2019 fór fram könnun á vegum hins opinbera á viðhorfum Íslendinga til ferðamanna og ferðaþjónustu. Ferðamálastofa fól Rannsóknamiðstöð ferðamála verkefnastjórn, greiningu og skýrsluvinnslu. Framkvæmd og úrvinnsla hrágagna könnunar var í höndum Rannsóknamiðstöðvar Háskólans á Akureyri. Gagnasafninu frá könnuninni var skilað til Ferðamálastofu sem gerir þau aðgengileg í Mælaborði ferðaþjónustunnar.

Kannanir hins opinbera á viðhorfum Íslendinga til ferðamanna og ferðaþjónustu hafa farið fram með reglubundnum hætti frá árinu 2014. Þessar kannanir hafa ýmist verið unnar á landsvísu eða í einstökum bæjarfélögum. Þessar kannanir tengjast framtíðarsýn stjórnvalda um að ferðaþjónustan hafi jákvæð áhrif á nærsamfélag og aukin lífsgæði og eru hluti þeirra rannsókna og gagna sem birtast í Jafnvægisási ferðamála<sup>1,2</sup>. Könnunin haustið 2019 er sú þriðja sem gerð hefur verið á landsvísu á viðhorfum Íslendinga og tilheyrir mati á samfélagslegum áhrifum íslenskrar ferðaþjónustu. Sú fyrsta var unnin haustið 2014<sup>3,4</sup> og var hún endurtekin haustið 2017<sup>5</sup> með það að markmiði að meta viðhorf heimamanna til ferðaþjónustu og ferðafólks á Íslandi og eftir einstaka landshlutum. Könnunin 2019 hafði þessi sömu markmið en að því viðbættu var kannað hvort einhverjar breytingar í viðhorfum hefðu átt sér stað frá síðustu landskönnun 2017. Fyrir utan kannanir á landsvísu hafa verið gerðar rannsóknir í einstökum samfélögum; fjórum árið 2015<sup>6</sup>, þremur árið 2016<sup>7</sup> og fjórum árið 2018<sup>8,9,10,11</sup>.

Niðurstöður könnunarinnar 2019 eru settar fram í sjö samantektum, einni fyrir hvern landshluta ásamt höfuðborgarsvæði (sjá nánari skýringu á svæðisskiptingu á næstu síðu). Í samantektunum eru kynning rannsókna, aðferðafræði og niðurstöður teknar saman og settar fram á sama hátt fyrir hvern landshluta. Auk þess er heildarskýrsla með niðurstöðum allrar könnunarinnar á landsvísu væntanleg síðar á árinu 2020. Í könnunum sem gerðar hafa verið á landsvísu og að hluta til þeim rannsóknum sem gerðar hafa verið í einstökum samfélögum hefur verið notast við staðlaðan spurningalista sem byggir á viðtækri heimildarýni og fræðilegri úttekt á erlendum og innlendum rannsóknum á viðhorfum heimamanna. Spurningalistinn, sem inniheldur 55 spurningar, hefur verið í þróun frá því fyrsta landskönnunin var gerð árið 2014 og verið endurskoðaður og uppfærður reglulega í takt við þróun greinarinnar og áherslur stjórnvalda um öflun áreiðanlegra gagna.

Í þessari samantekt er að finna svör íbúa á svæði Markaðsstofu Vesturlands við völdum spurningum úr könnuninni sem varpa ljósi á viðhorf heimamanna á Vesturlandi til ferðamanna og ferðaþjónustu haustið 2019. Í samantektunum er lögð áhersla á samanburð milli kannanna 2017<sup>12</sup> og 2019 innan hvers landshluta og á milli landshlutans og niðurstaðna á landsvísu 2019. Í einstaka tilfellum eru niðurstöður landshluta bornar saman. Þessari samantekt fylgja tíðnitöflur og bakgrunnsgreining fyrir þær spurningar sem hér eru til umfjöllunar.

<sup>1</sup> Stjórnarráð Íslands. *Leiðandi í sjálfbærri þróun – Íslensk ferðaþjónusta til 2030*. Sótt 2. mars 2020 af <https://www.stjornarradid.is/default.aspx?PageID=d99f362e-5adb-428f-8c1b-d06cce7d6d3c>.

<sup>2</sup> Atvinnuvega- og nýsköpunarráðuneytið. (2015). *Vegvísir í ferðaþjónustu*. Reykjavík: Atvinnuvega- og nýsköpunarráðuneytið og Samtök ferðaþjónustunnar.

<sup>3</sup> Edward H. Huijbens og Eyrún Jenný Bjarnadóttir. (2015). *Viðhorf Íslendinga til ferðafólks og ferðaþjónustu*. Greining könnunar meðal Íslendinga í október 2014. Unnið fyrir Ferðamálastofu. Akureyri: Rannsóknamiðstöð ferðamála.

<sup>4</sup> Félagsvísindastofnun Háskóla Íslands. (2014). *Viðhorf Íslendinga til ferðaþjónustu. Unnið fyrir Ferðamálastofu*. Reykjavík: Félagsvísindastofnun Háskóla Íslands.

<sup>5</sup> Eyrún Jenný Bjarnadóttir, Ásdís A. Arnalds og Anna Soffía Víkingsdóttir. (2018). *Því meiri samskipti – því meiri jákvæðni. Viðhorf Íslendinga til ferðamanna og ferðaþjónustu 2017*. Akureyri: Rannsóknamiðstöð ferðamála.

<sup>6</sup> Guðrún Helgadóttir, Anna Vilborg Einaradóttir, Jóhanna María Elena Matthíasdóttir, Guðrún Þóra Gunnarsdóttir og Georgette Leah Burns. (2016). *Félagssleg áhrif ferðamennsku og ferðaþjónustu*. Reykjavík: Ferðamálastofa.

<sup>7</sup> Eyrún Jenný Bjarnadóttir, Arnar Þór Jóhannesson og Guðrún Þóra Gunnarsdóttir. (2016). *Greining á áhrifum ferðaþjónustu og ferðamennsku í einstökum samfélögum. Höfn, Mývatnssveit og Sigluffjörður*. Akureyri: Rannsóknamiðstöð ferðamála.

<sup>8</sup> Eyrún Jenný Bjarnadóttir. (2019a). *Viðhorf heimamanna til ferðamanna og ferðaþjónustu 2018 – Egilsstaðir*. Akureyri: Ferðamálastofa.

<sup>9</sup> Eyrún Jenný Bjarnadóttir. (2019b). *Viðhorf heimamanna til ferðamanna og ferðaþjónustu 2018 – Húsavík*. Akureyri: Ferðamálastofa.

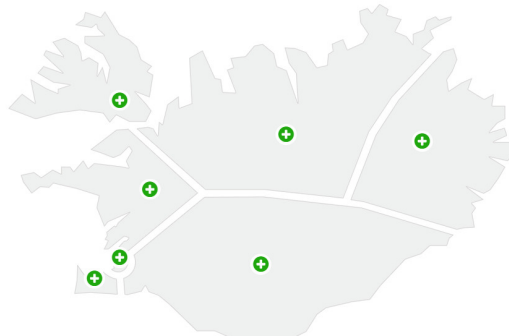
<sup>10</sup> Eyrún Jenný Bjarnadóttir. (2019c). *Viðhorf heimamanna til ferðamanna og ferðaþjónustu 2018 – Reykjanesbær*. Akureyri: Ferðamálastofa.

<sup>11</sup> Eyrún Jenný Bjarnadóttir. (2019d). *Viðhorf heimamanna til ferðamanna og ferðaþjónustu 2018 – Stykkishólmur*. Akureyri: Ferðamálastofa.

<sup>12</sup> Eyrún Jenný Bjarnadóttir. (2018). *Viðhorf íbúa á Vesturlandi til ferðamanna og ferðaþjónustu*. Akureyri: Rannsóknamiðstöð ferðamála. (sjá <http://www.rmfi.is/static/research/files/vesturlandpdf>)

## Aðferðir og framkvæmd

Gerð var símakönnun meðal landsmanna á tímabilinu 8. október til 16. nóvember 2019. Lagskipt úrtak var tekið af sjö svæðum sem samsvara verkefnasvæðum markaðsstofa landshlutanna ásamt höfuðborgarsvæði<sup>13</sup>. Könnunin var lögð fyrir 6.200 manna úrtak landsmanna og var miðað að því að ná fram að lágmarki 355-379 svörum á hverju verkefnasvæði. Heildarfjöldi svara í könnuninni var 2.622 sem jafngildir 42% svarhlutfalli.



Verkefnasvæði markaðsstofa landshlutanna  
Mynd: [www.ferdamalastofa.is](http://www.ferdamalastofa.is)

Í töflunni hér til hliðar má sjá úrtak og bakgrunn svarenda á Vesturlandi 2019 og samanburð við 2017. Á Vesturlandi voru 733 manns í úrtakinu og fjöldi svara var 370 (svarhlutfall 50%). Svör voru greind með þeirri tölfræði sem er viðeigandi fyrir hverja og eina spurningu og marktektarpróf gerð til að meta hvort tölfræðilega marktækur munur væri á hlutföllum mismunandi hópa. Gögnin voru greind með tilliti til nokkurra bakgrunnspáttá. Þeir eru: kyn, aldur, menntun, búseta, lengd búsetu á viðkomandi svæði, staða á vinnumarkaði, hvort svarandi starfi við ferðapjónustu og hvort hann geti hugsað sér að starfa við hana. Í samantektinni er sérstaklega tekið fram ef munur sem fannst á svörum reyndist marktækur miðað við 99,9% öryggismörk með tilliti til þessara bakgrunnspáttá.

## Úrtak og bakgrunnur svarenda á Vesturlandi í könnunum 2017 og 2019

Vesturland		2017		2019	
		Fjöldi	Hlutfall	Fjöldi	Hlutfall
	Úrtak	775		733	
	Fjöldi svara	326	42%	370	50%
Kyn	Karlar	175	54%	176	48%
	Konur	150	46%	194	52%
Aldur	18-29	37	11%	36	10%
	30-44	90	28%	89	24%
	45-59	98	30%	123	33%
	60+	100	31%	117	32%
Menntun	Grunnskólanám eða minna	79	24%	86	23%
	Stúdentspróf eða iðnnám	113	35%	107	29%
	Annað starfsnám	35	11%	36	10%
	Háskólapróf	98	30%	136	37%
Lengd búsetu á Vesturlandi	5 ár eða skemur	49	15%	65	17%
	6-10 ár	27	8%	32	9%
	11-20 ár	53	16%	48	13%
	21-30 ár	45	14%	51	14%
	Lengur en 30 ár	152	47%	173	47%
Staða á vinnumarkaði	Í launuðu starfi	177	54%	200	54%
	Sjálfstætt starfandi/atvinnurekandi	65	20%	67	18%
	Í námi	11	3%	15	4%
	Á eftirlaunum	47	15%	46	12%
	Annað	26	8%	38	10%
Starfar þú við ferðapjónustu?	Já	55	17%	47	13%
	Nei	271	83%	321	87%
Gætir þú hugsað þér að starfa við ferðapjónustu?	Já	147	45%	178	57%
	Nei	118	36%	136	43%
Hefur þú eða einhver á heiminu tekjur af ferðamönnum?	Já, allt árið	40	11%	33	9%
	Já, hluta úr ári	46	12%	46	13%
	Nei	283	77%	283	78%

<sup>13</sup> Sjá nánar <https://www.ferdamalastofa.is/is/troun-og-samstarf/afangastadaaaetlanir/svaedaskipting-dmp-aaetlana>

## VIÐHORF ÍBÚA Á VESTURLANDI TIL FJÖLDA FERÐAMANNA

### Fjöldi ferðamanna hæfilegur á sumrin

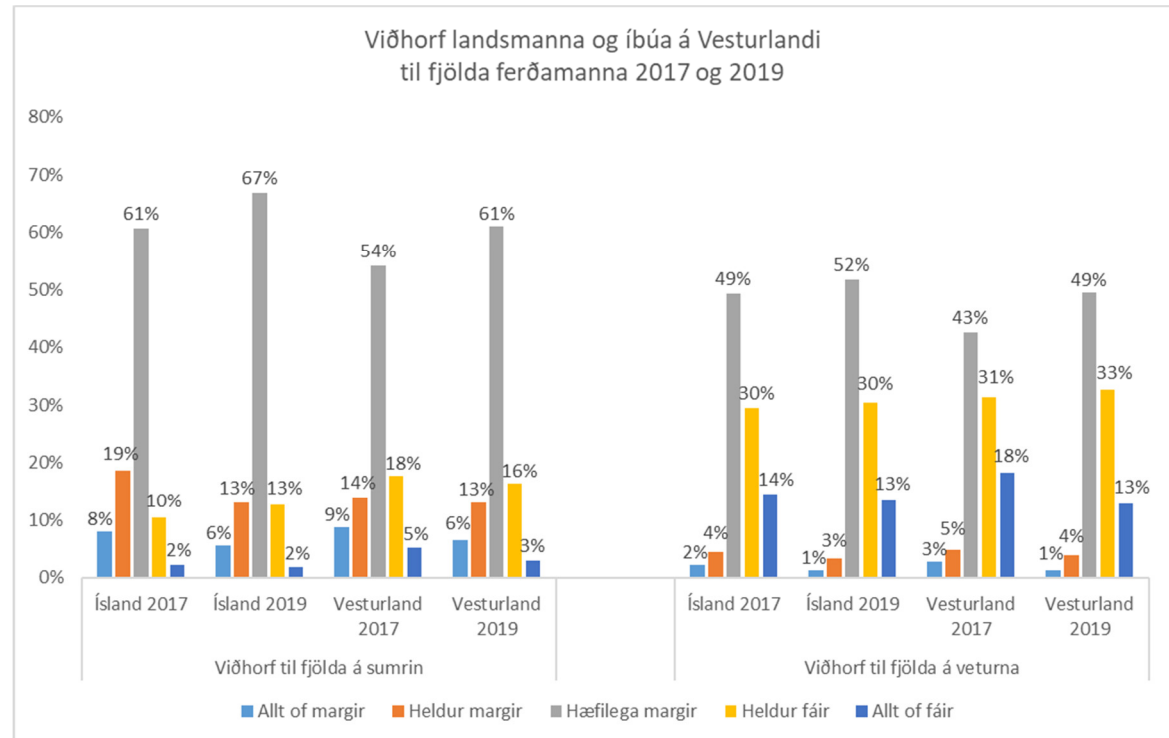
Viðhorf íbúa á Vesturlandi til fjölda ferðamanna á sumrin breyttust lítið milli kannana. Hlutfall þeirra sem þykir fjöldinn vera hæfilegur hækkaði milli kannana, eða úr 54% í 61% og á móti dróst saman hlutfall svarenda sem sagði fjölda ferðamanna heldur eða of mikinn, úr 23% í 18%. Sá hópur svarenda á Vesturlandi sem sagði fjölda ferðamanna vera heldur eða of lítinn var jafnstór þeim sem sögðu ferðamenn heldur marga eða alltof marga. Breytingar milli kannana reyndust ekki marktækar á Vesturlandi.

Afar lítill munur var á svörum mismunandi hópa á Vesturlandi en helst mátti greina mun á svörum þeirra sem störfuðu í ferðaþjónustu sem voru líklegri til að meta fjöldann sem of lítinn þeir sem ekki gátu hugsað sér starf í ferðaþjónustu voru líklegri en aðrir til að finna fjöldi ferðamanna vera of mikill.

### Fleiri á því nú að fjöldi ferðamanna sé hæfilegur yfir vetrartímann

Skoðanir Vestlendinga á fjölda ferðamanna yfir vetrartímann voru ennþá nokkuð skiptar. Um það bil helmingur svarenda sagði í könnuninni 2019 að fjöldi ferðamanna væri hæfilegur en 2017 taldi helmingur svarenda að heldur eða allt of fáir ferðamenn væru yfir vetrartímann. Þessar breytingar voru marktækar. Breytingar í svörum milli kannana á Vesturlandi voru í takti við breytingar á landsmeðaltalinu.

Karlar og fólk sem gat hugsað sér starf í greininni var frekar þeirrar skoðunar en aðrir að of fáir ferðamenn væru í landshlutanum á veturna.



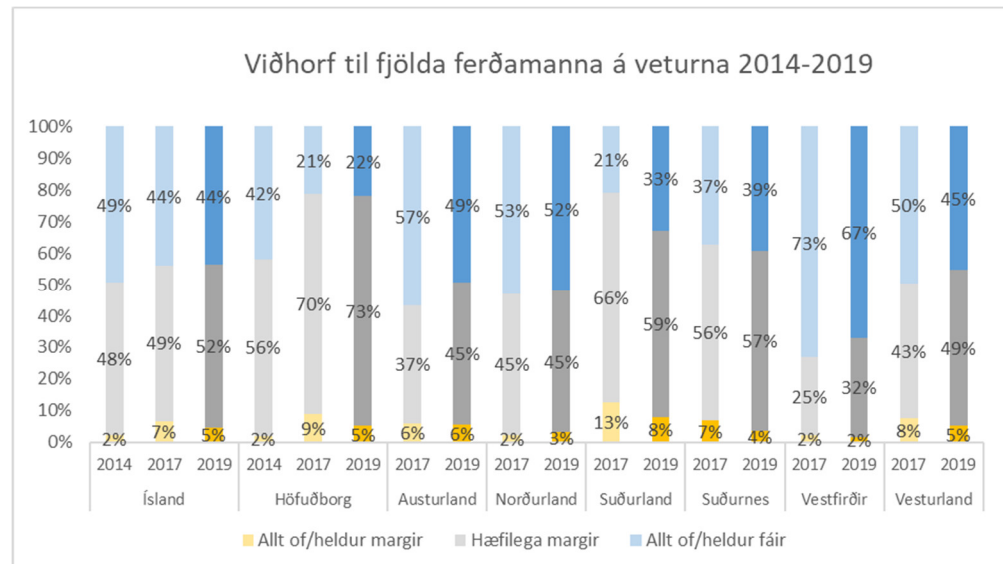
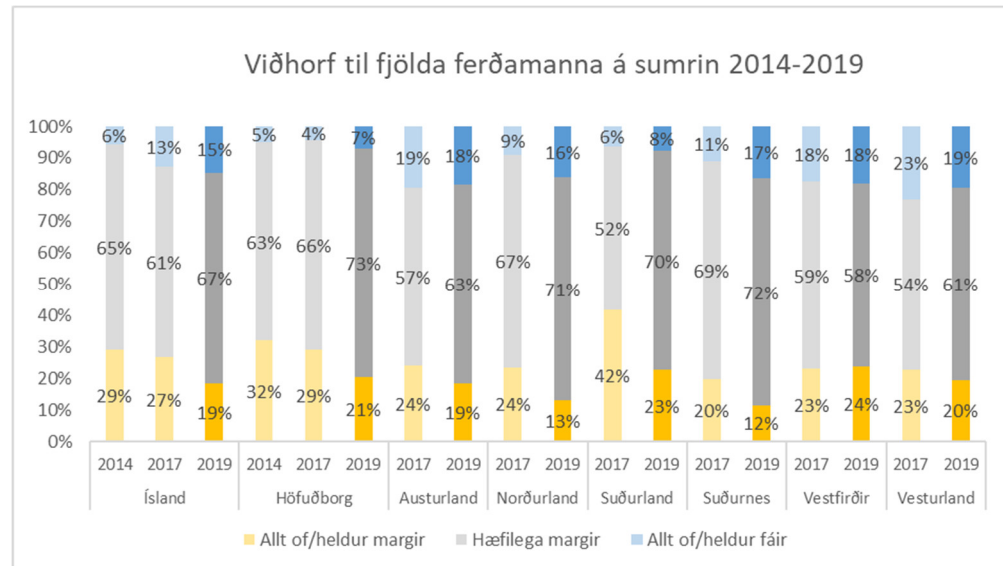
## VIÐHORF TIL FJÖLDA FERÐAMANNA SUMAR OG VETUR 2014-2019 – ALLIR LANDSHLUTAR

### Fleiri á því að fjöldi ferðamanna sé hæfilegur á sumrin

Eins og sjá má á myndinni hér til hliðar hefur meirihluta landsmanna þótt fjöldi ferðamanna vera hæfilegur á sumrin og hefur sá hópur stækkað hlutfallslega frá því mælingar á viðhorfum landsmanna hófust árið 2014. Á landsvísu hefur þeim fækkað sem telja fjölda ferðamanna of mikinn en að sama skapi hefur þeim fjölgað sem telja ferðamenn vera alltof eða heldur fáa yfir sumartímann. Sama þróun hefur átt sér stað á flestum landssvæðunum nema á Vestfjörðum en þar voru viðhorf til fjölda ferðamanna nánast óbreytt á milli kannana. Mesta breyting milli kannana var á Suðurlandi en þar sögðu mun fleiri íbúar en áður að ferðamannafjöldi væri hæfilegur og mun færri nú sem sögðu fjöldann vera of mikinn. Sömu sögu má segja af höfuðborgarsvæðinu en þar er hæst hlutfall þeirra sem telja fjölda ferðamanna vera hæfilegan.

### Of fáir eða hæfilegur fjöldi ferðamanna yfir veturinn

Litlar breytingar hafa orðið á landsvísu á viðhorfi til fjölda ferðamanna að vetri til. Landsmenn skiptast enn í tvær fylkingar; þá sem telja fjöldann hæfilegan og þá sem telja fjöldann of lítinn. Viðhorf til fjölda ferðamanna yfir veturinn er áfram misjafnt eftir svæðum. Íbúar á Höfuðborgarsvæði, Suðurlandi og á Suðurnesjum voru frekast á því að ferðamenn væru hæfilega margir. Hópurinn sem svo sagði var hlutfallslega stærstur á höfuðborgarsvæðinu. Á Vestfjörðum, Norðurlandi og Austurlandi fannst íbúum ferðamenn vera of fáir á veturinn. Afar fáir töldu fjölda ferðamanna vera of mikinn á veturinn. Í öllum landshlutum hækkaði hlutfall svarenda sem sagði fjöldann vera hæfilegan nema á Suðurlandi þar sem hlutfallið dróst saman.



## ÁHRIF Á DAGLEGT LÍF

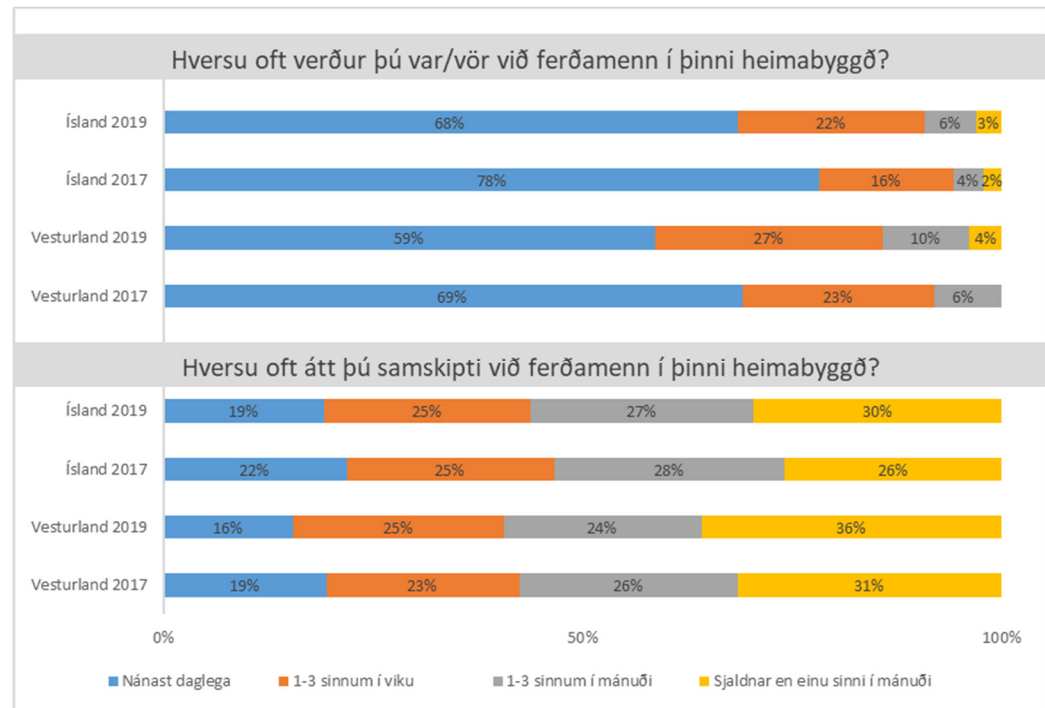
### Verða enn sjaldnar varir við ferðamenn

Í könnuninni 2019 kom í ljós að landsmenn höfðu sjaldnar orðið varir við ferðamenn en árið 2017 þegar 78% landsmanna tóku nær daglega eftir ferðamönnum. Hlutfall landsmanna sem urðu daglega varir við ferðamenn dróst saman um 10 prósentustig milli kannana og var 68% 2019. Á móti fjölgaði í hópi þeirra sem urðu varir við ferðamenn 1-3 sinnum í viku og því áfram yfir 90% landsmanna sem sáu ferðamenn í hverri viku.

Sama þróun átti sér stað á Vesturlandi sem þó, ásamt höfuðborgarsvæði, skar sig frá öðrum landsvæðum fyrir þær sakir að hlutfallslega urðu færri íbúar þar daglega varir við ferðamenn. Þessi munur milli landshluta var marktækur. Enginn munur var á svörum mismunandi hópa á Vesturlandi.

Íbúum á Vesturlandi sem áttu í nær daglegum samskiptum við ferðamenn breyttist ekki marktækt milli kannana þó svo að hlutfallslega fjölgaði lítillega í hópi þeirra sem áttu sjaldan samskipti við ferðamenn. Hlutfall íbúa sem átti sjaldan samskipti við ferðamenn var hæst á höfuðborgarsvæði og á Vesturlandi.

Íbúum á Vesturlandi sem og öðrum landsmönnum líkaði langflestum mjög vel að eiga samskipti við ferðamenn.





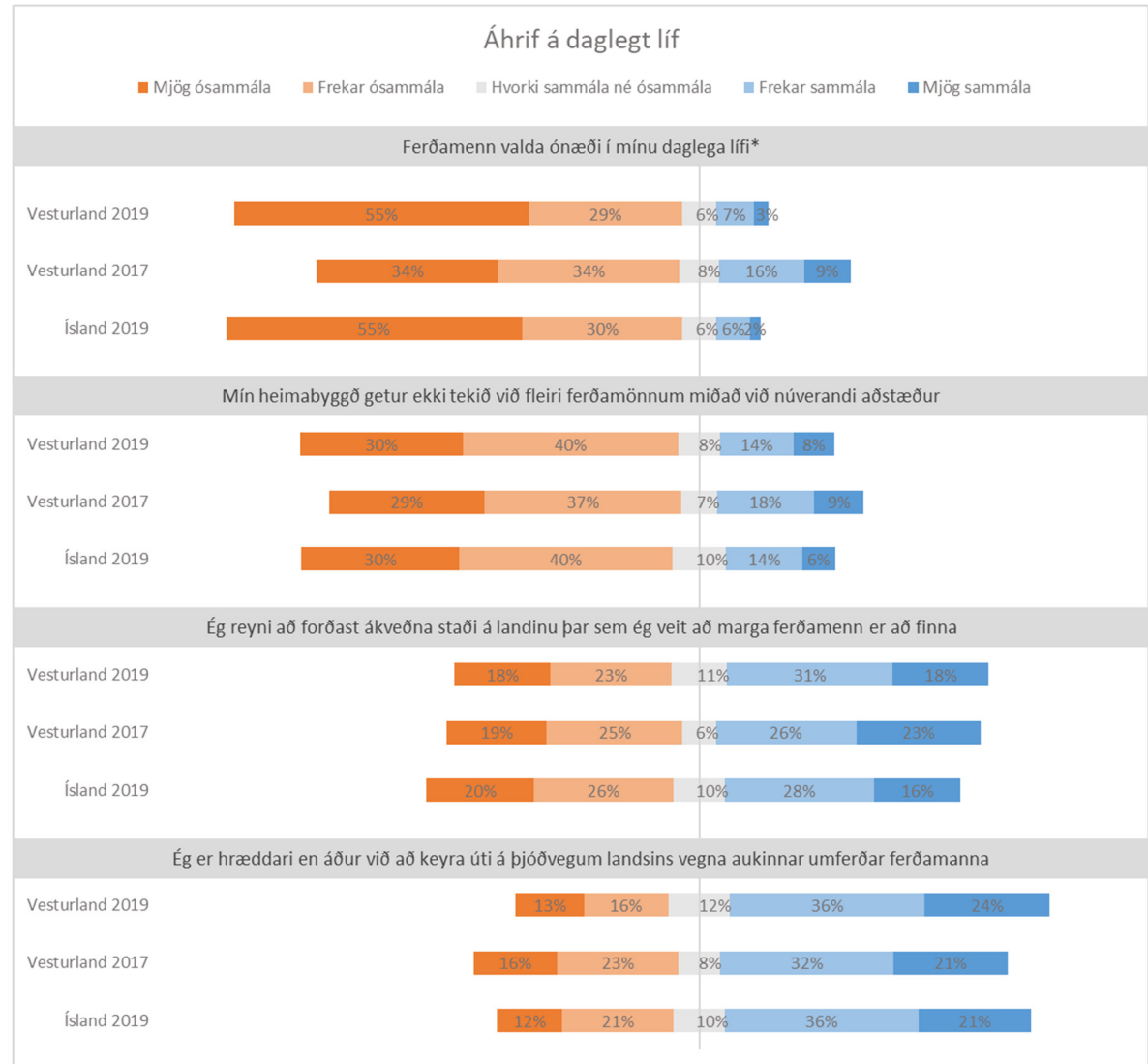
## Dregur úr ónæði og pláss fyrir fleiri ferðamenn

Ónæði vegna ferðamanna hefur ekki aukist á Vesturlandi. Um 84% íbúa á Vesturlandi sagði ferðamenn ekki valda þeim ónæði<sup>14</sup> í daglega lífinu en 10% sögðust verða fyrir ónæði.

Líkt og í flestum öðrum landshlutum fjölgaði íbúum á Vesturlandi sem töldu rými til til staðar til að geta tekið við fleiri ferðamönnum og telja nú sjö af hverjum tíu að svo sé. Tveir af hverjum tíu íbúum á Vesturlandi telja að heimabyggðin geti ekki tekið við fleiri ferðamönnum. Það er breyting frá fyrri könnun þegar þrír af hverjum tíu var þessarar skoðunar.

Á Vesturlandi sagðist um helmingur íbúa forðast ákveðna staði á landinu vegna aukinnar umferðar ferðamanna. Fjórir af hverjum tíu íbúum sögðust ekki gera það. Breytingar á svörum milli kannana reyndust ekki marktækar. Hins vegar virðast fleiri íbúar á Vesturlandi vera hræddari við að keyra á vegum úti vegna aukinnar umferðar ferðamanna. Hlutfall íbúa á Vesturlandi sem fundu til ótta í umferð hækkaði úr 54% í 60% og var breytingin marktæk.

Enginn munur var á svörum mismunandi hópa á Vesturlandi við þessum spurningum.



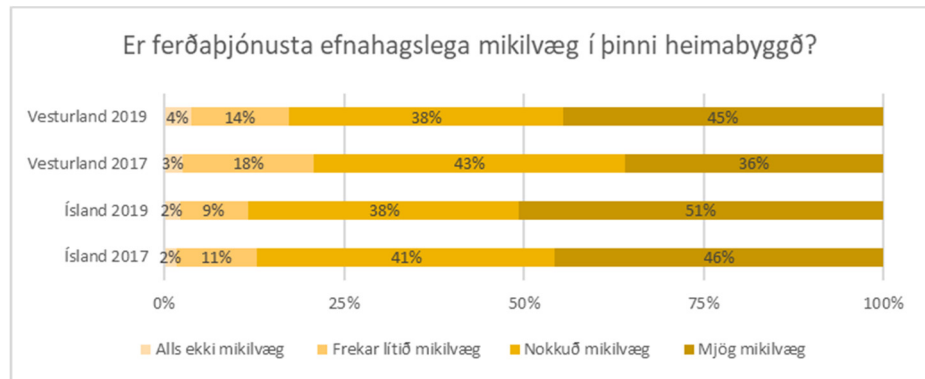
<sup>14</sup> Settur er fyrirvari á samanburð niðurstaðna milli kannana fyrir spurninguna „Ferðamenn valda ónæði í mínu daglega lífi“. Orðalag spurningarinnar breyttist milli kannana og var árið 2017 „Ferðamenn valda meira ónæði í mínu daglega lífi en áður“.

## ÁHRIF Á EFNAHAG, ATVINNULÍF OG ÞJÓNUSTU

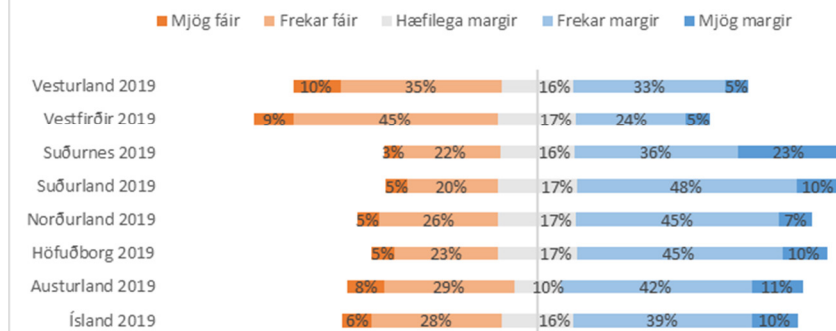
### Efnahagslegt mikilvægi undirstrikað

Líkt og í könnuninni 2017 lék enginn vafi á efnahagslegu mikilvægi ferðapjónustu meðal íbúa á Vesturlandi. Á landsvísi reyndist trúin á efnahagslegt mikilvægi styrkjast milli kannana. Sömuleiðis styrktust landsmenn í þeirri skoðun að ferðapjónusta verði mikilvæg undirstaða fyrir íslenskt efnahagslíf næstu áratuginna. Á Vesturlandi breyttist hlutfall þeirra afar lítið milli kannana, eða úr 85% í 87% en breytingin var ekki marktæk (sjá mynd á næstu síðu).

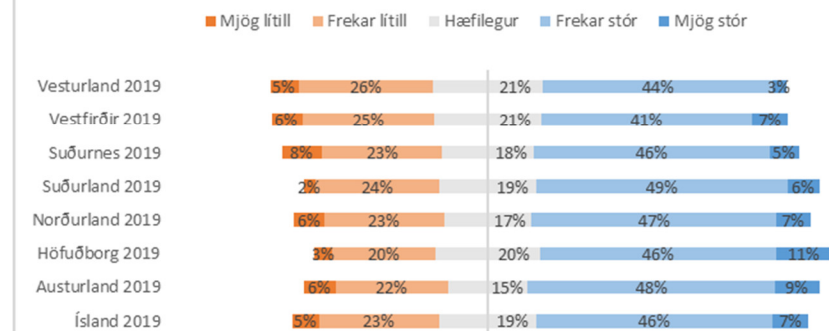
Meirihluti landsmanna taldi marga íbúa í heimabyggðinni njóta efnahagslegs ávinnings af ferðapjónustu. Almennt voru menn á því að hæfilegur eða stór hluti tekna sem skapast af ferðapjónustu í heimabyggðinni yrði eftir á svæðinu. Þetta kom fram í niðurstöðum nýrra spurninga í könnuninni 2019. Í flestum landshlutum taldi yfir helmingur íbúa að margir njóti efnahagslegs ávinnings en 25-36% svarenda í hverjum landshluta taldi samt sem áður að fáir nytu efnahagslegs ávinnings af ferðapjónustunni í þeirra heimabyggð. Íbúar á Vesturlandi og á Vestfjörðum skáru sig frá fjöldanum fyrir þær sakir að þar var hæst hlutfall svarenda sem var þeirrar skoðunar að fáir nytu efnahagslegs ávinnings í heimabyggðinni. Sá munur var marktækur. Á Vesturlandi voru þeir sem voru sjálfstætt starfandi eða störfuðu við ferðapjónustu líklegri en aðrir hópar til að telja að margir íbúar nytu efnahagslegs ávinnings.



### Telur þú að margir eða fáir íbúar í þinni heimabyggð njóti efnahagslegs ávinnings af ferðapjónustu?



### Telur þú að stór eða lítill hluti tekna sem skapast af ferðapjónustu í þinni heimabyggð sitji eftir á svæðinu?

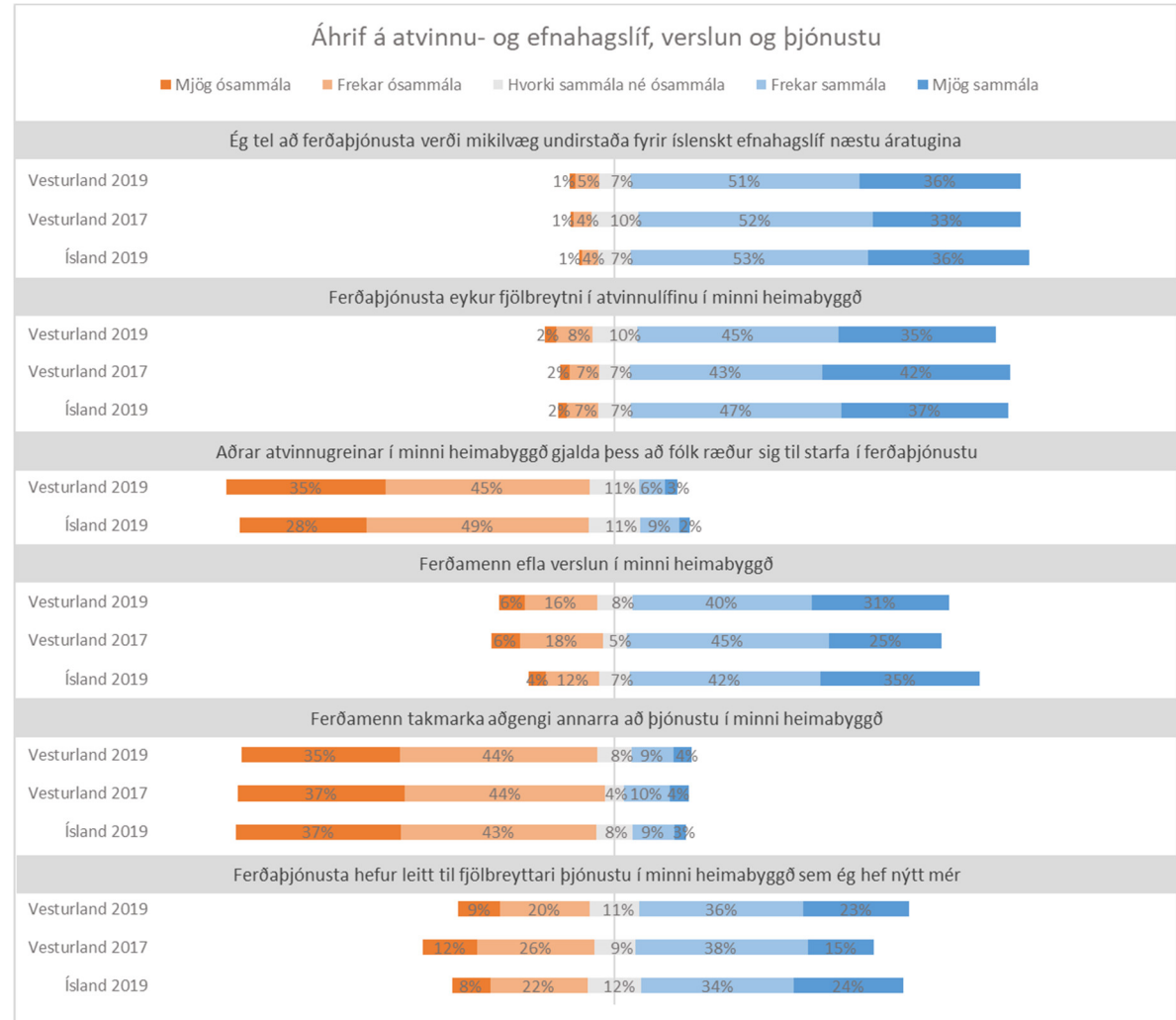


### Ferðapjónusta eykur fjölbreytni

Íbúar á Vesturlandi telja langflestir að ferðapjónusta auki fjölbreytni í atvinnulífi í heimabyggðinni þó svo að hlutfall þeirra sem voru sammála fullyrðingunni hafi dregist örlítið saman milli kannana. Rúm 80% íbúa á Vesturlandi voru ósammála því að aðrar atvinnugreinar í heimabyggðinni gjaldi fyrir það að fólk ráði sig til starfa í ferðapjónustu. Aðeins 8% töldu að ferðapjónusta taki til sín starfsfólk frá öðrum atvinnugreinum.

### Ferðamenn efla þjónustu og verslun

Líkt og í könnuninni 2017 töldu flestir íbúar á Vesturlandi ferðamenn efla verslun í heimabyggð og án þess að ferðamenn takmarki aðgengi annarra að þjónustu. Breytingar á svörum milli kannana reyndust ekki marktækar á Vesturlandi. Vestfirðir og Vesturland skáru sig engu að síður enn frá öðrum svæðum þar sem þar voru marktækt færri þeirrar skoðunar að ferðamenn efli verslun í heimabyggð. Hins vegar fjölgaði þeim íbúum sem töldu ferðapjónustu hafa leitt til fjölbreyttari þjónustu sem þeir hefðu nýtt sér en breytingin reyndist ekki marktæk.



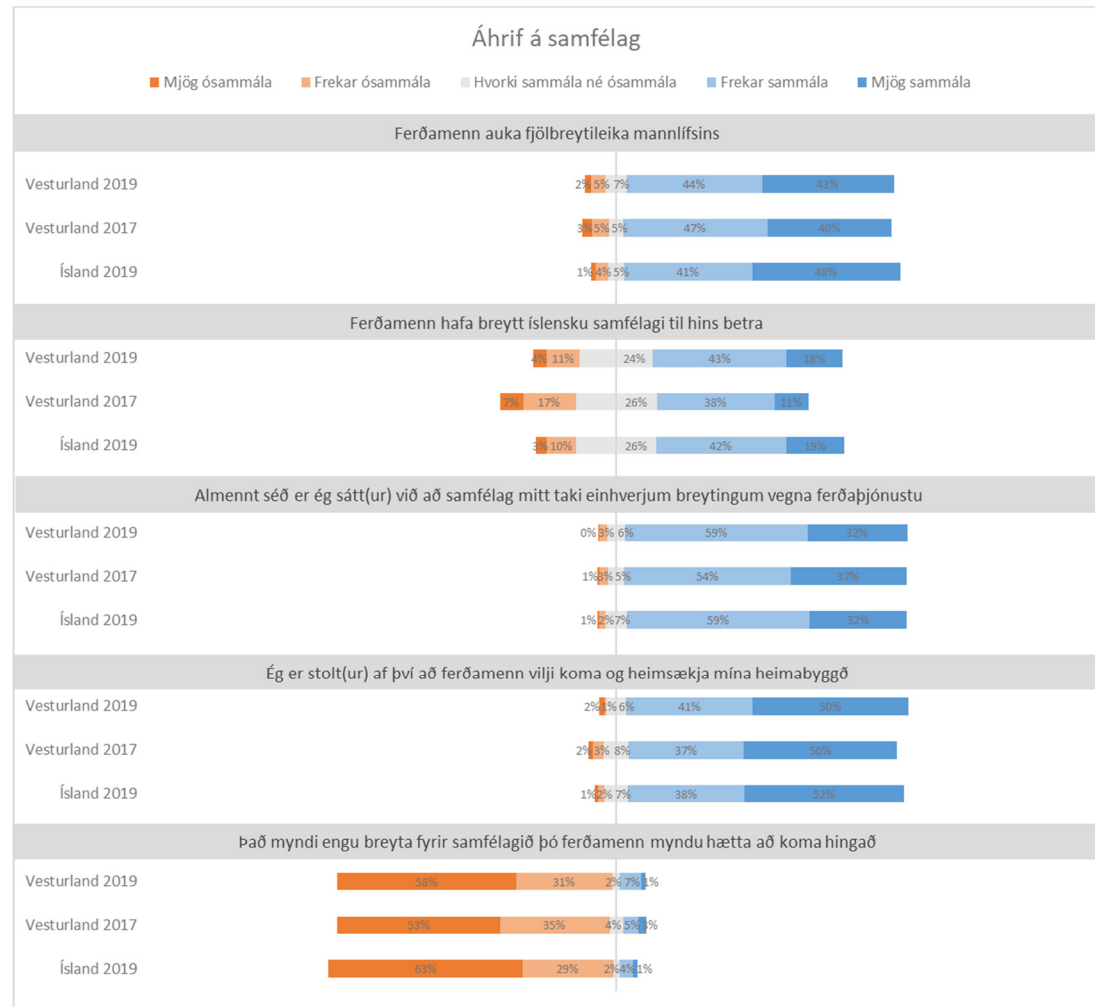
## ÁHRIF Á SAMFÉLAGIÐ

### Heildaráhrifin áfram jákvæð

Almennt virðast íbúar á Vesturlandi sem og aðrir landsmenn vera jákvæðir gagnvart áhrifum þjónustu og ferðamanna á samfélagið. Fátt bendir til þess að dregið hafi úr jákvæðum viðhorfum á Vesturlandi þar sem breytingar milli kannana voru litlar eins og sjá má hér til hliðar.

Líkt og á landinu öllu var mikill meirihluti íbúa á Vesturlandi þeirrar skoðunar að ferðamenn auki fjölbreytileika mannlífsins og voru þeir stoltir yfir því að ferðamenn sæki svæðið heim. Hlutfall svarenda sem kvaðst vera sáttur við að samfélagið myndi breytast vegna ferðapjónustu var mjög hátt í öllum landslutum, eða á bilinu 88-93%. Meirihluti íbúa á Vesturlandi (61%) taldi að ferðamenn hefðu breytt íslensku samfélagi til hins betra en 24% svarenda tók ekki afstöðu með eða á móti og um 15% í voru ósammála því að ferðamenn hefðu breytt íslensku samfélagi til hins betra. Enginn munur var á svörum á Vesturlandi samanborið við aðra landshluta. Lítil munur var á svörum mismunandi hópa á Vesturlandi við spurningunum hér til hliðar. Þó voru þeir sem gátu hugsað sér að starfa í ferðapjónustu líklegri en aðrir til telja að ferðamenn hefðu breytt íslensku samfélagi til hins betra.

Á heildina litið voru íbúar á Vesturlandi (80%) ánægðir með ferðapjónustu í sínu samfélagi og var enginn munur á svörum milli mismunandi hópa innan landshlutans. Þrátt fyrir þetta háa hlutfall skar Vesturland sig samt sem áður frá landsmeðaltalinu sem var ívið hærra (85%) og var um marktækan mun að ræða. Ánægja með ferðapjónustuna var mest á Austurlandi (88%), Suðurlandi (90%) og Norðurlandi (89%).



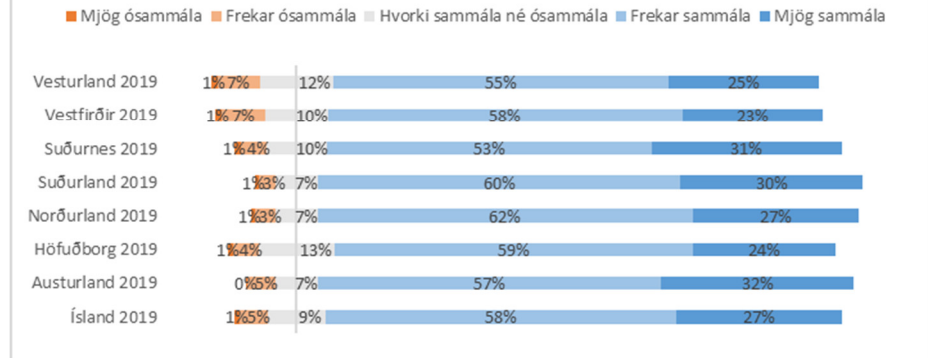
### Viðhorf til útleigu fasteigna til ferðamanna oftast jákvæð

Meirihluti landsmanna var jákvæður gagnvart því að íbúar geti ráðstafað fasteignum sínum í leigu til ferðamanna. Þá var meirihluti svarenda jafnframt þeirrar skoðunar að ferðaþjónusta takmarkaði ekki möguleika íbúa á að eignast húsnæði. Ekki var spurt um þessi atriði í fyrri könnunum.

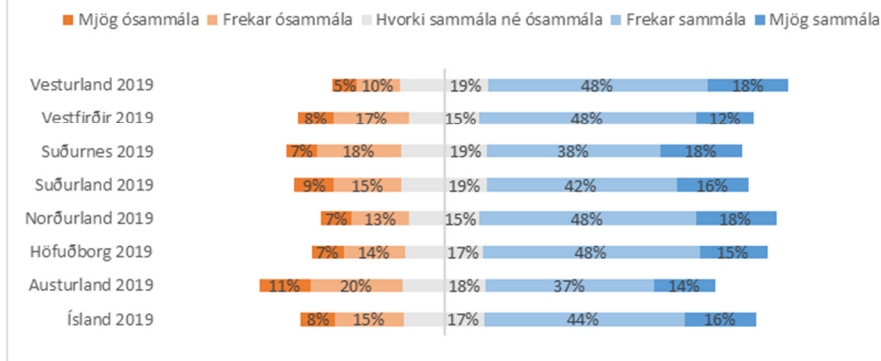
Töluverður munur var á svörum eftir landshlutum eins og sjá má á myndunum hér fyrir neðan. Íbúar á Vesturlandi (66%) og á Norðurlandi (65%) voru jákvæðastir gagnvart því að fólk væri að leigja eignir sínar til ferðamanna. Hlutfall svarenda sem voru jákvæðir var lægst á Austurlandi (51%). Íbúar á Vesturlandi (66%), Norðurlandi (65%) og á Suðurnesjum (65%) voru frekar á því en aðrir landsmenn að ferðaþjónustan hefði ekki takmarkað möguleika íbúa á að eignast húsnæði á þessum svæðum. Höfuðborgarsvæðið skar sig frá öðrum landshlutum en um 43% svarenda á höfuðborgarsvæðinu taldi ferðaþjónustu hafa takmarkað möguleika fólks á að eignast húsnæði en nærri jafn stór hópur, eða 40% svarenda, var á öndverðum meiddi.

Afar líttill munur var á svörum mismunandi hópa innan landshlutanna fyrir utan að á Vestfjörðum og á Austurlandi voru þeir sem gátu hugsað sér starf í ferðaþjónustu líklegastir til að vera jákvæðir gagnvart möguleika fólks á að leigja út eigin fasteignir til ferðamanna.

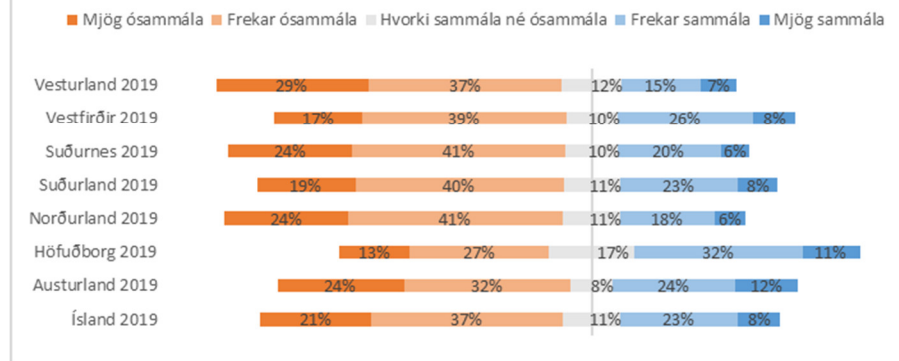
### Á heildina litið er ég ánægð(ur) með ferðaþjónustu í mínu samfélagi



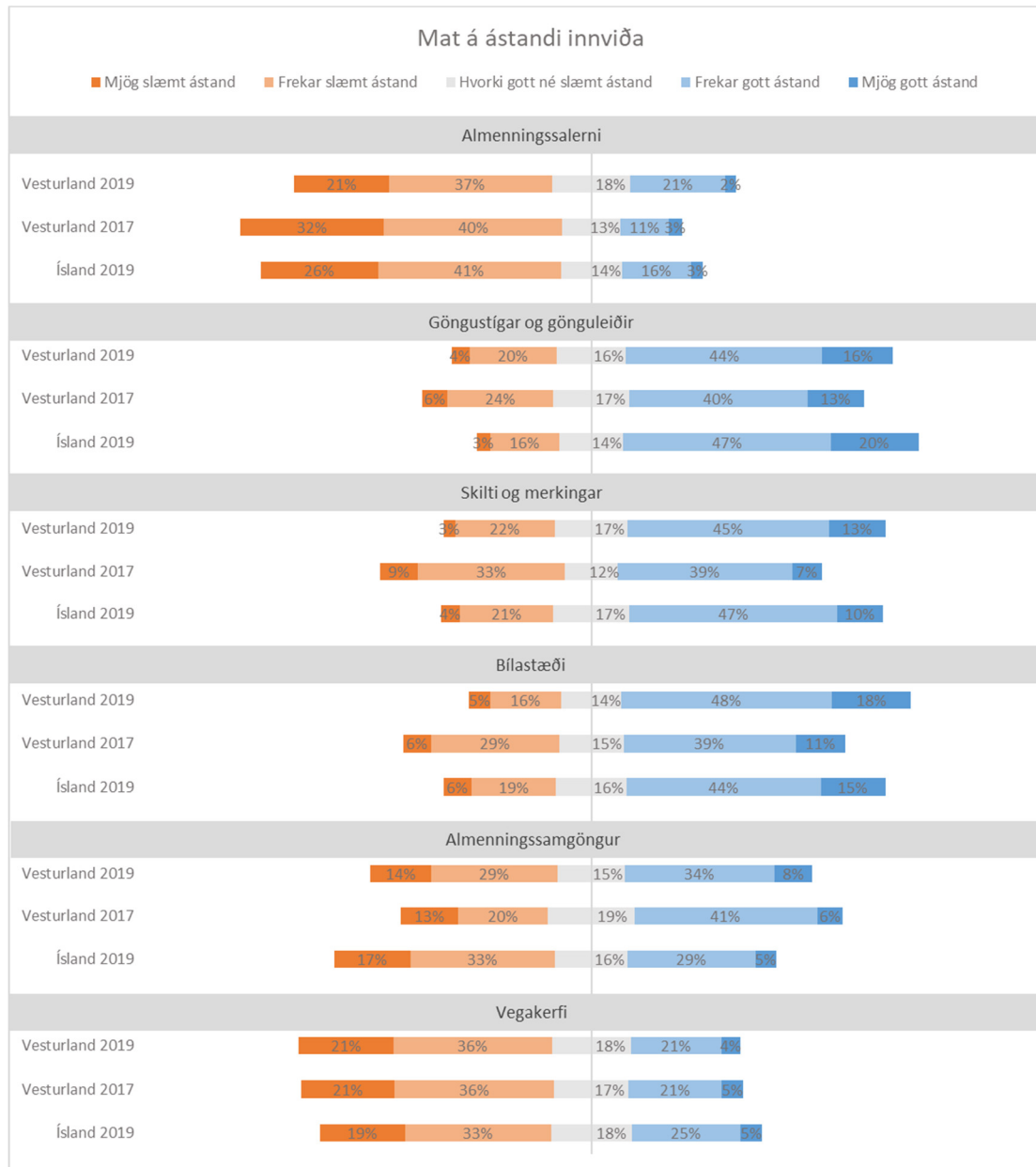
### Mér finnst jákvætt að fólk í minni heimabyggð geti ráðstafað fasteignum sínum í leigu til ferðamanna



### Ferðaþjónustan hefur takmarkað möguleika íbúa á að eignast húsnæði í minni heimabyggð



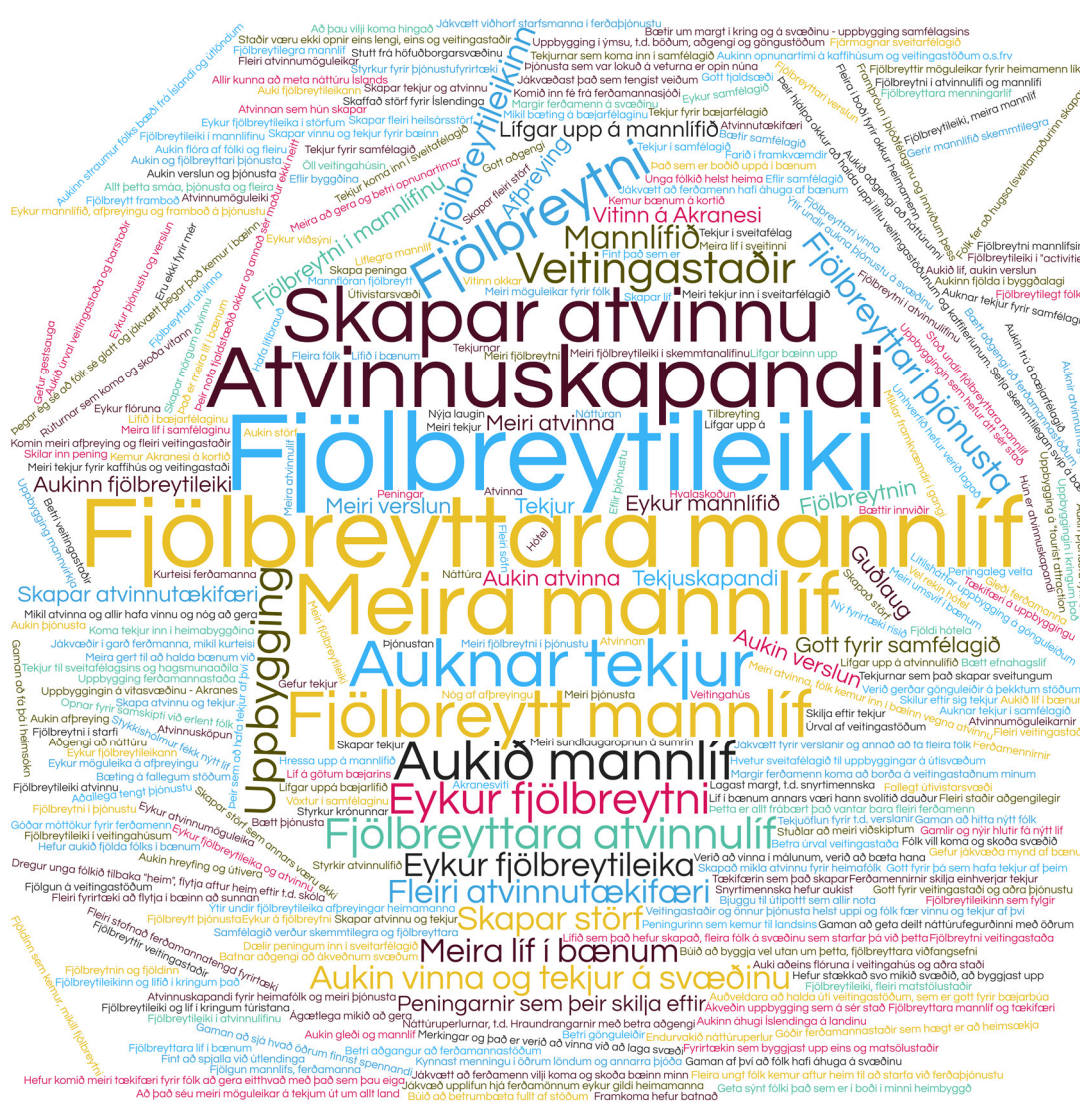
## MAT Á ÁSTANDI INNVIÐA



## Vegakerfi og almenningssamgöngur fá falleinkunn

Mat íbúa á Vesturlandi á ástandi innviða var áþekkt því sem gerist og gengur á landsvísu. Á Vesturlandi, eins og á flestum öðrum svæðum, höfðu íbúarnir áhyggjur af almenningssalernum þó svo að ástandið hefði batnað marktækt milli kannana. Mat á ástandi vegakerfis breyttist ekki milli kannana og þótti um sex af hverjum tíu íbúum á Vesturlandi ástand í vegamálum enn vera slæmt. Að mati íbúa á Vesturlandi versnaði ástandið í almenningssamgöngum lítillega en breytingin var ekki marktæk innan landshlutans. Þrátt fyrir það var mat á ástandi almenningssamgangna einna best á Vesturlandi samanborið við aðra landshluta. Mest ánægja var með bílastæðamál. Þá þótti ástand skilta og merkinga hafa batnað marktækt milli kannana þó svo að hlutfall svarenda sem svo sagði hafi verið lægra á Vesturlandi en í öðrum landshlutum.

# HVAÐ ER JÁKVÆÐAST VIÐ FERÐAÞJÓNUSTU Á VESTURLANDI?



## Auðgar mannlíf, atvinnu og uppbyggingu

Fjölbreyttara mannlíf og atvinnusköpun voru skýrustu dæmin um jákvæð áhrif ferðaþjónustu í augum íbúa á Vesturlandi. Um var að ræða opna spurningu og nefnd voru rúmlega 400 atriði. Þau birtast í óbreyttri mynd í orðaskýinu hér til hliðar.

Rúmlega helmingur svara íbúa á Vesturlandi hafði samfélagslegar áherslur eða tengdust lífsgæðum s.s. mannlíf, fjölbreytileiki, veitingastaðir, uppbygging og framkvæmdir sem ánægja var með. Þrjú af hverjum tíu svörum höfðu efnahagslegar áherslur s.s. atvinna tekjuauðlind og aukin verslun. Ánægja með uppbyggingu og bætt aðgengi að ýmsum svæðum í landshlutanum birtist í ýmsum myndum og voru Akranesviti og hin nýja Guðlaug meðal þess sem var nefnt.

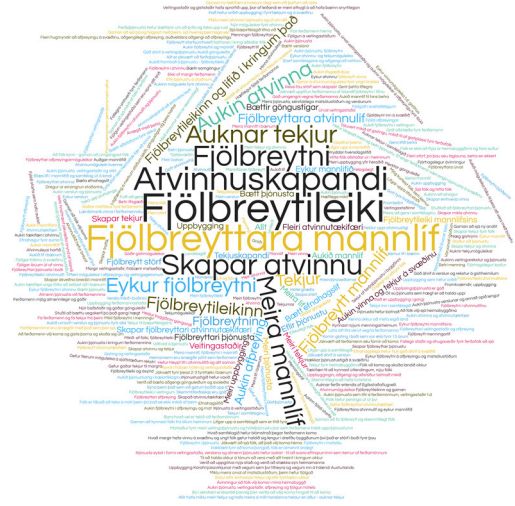
Aukin atvinnutækifæri og fjölbreyttara mannlíf voru einnig þau atriði sem helst voru nefnd af svarendum á Vesturlandi 2017 sem dæmi um jákvæð áhrif ferðaþjónustunnar. Sömu atriði voru raunar efst á blaði í öllum landshlutunum 2019 (sjá næstu bls.).

## Hvað var jákvæðast við ferðaþjónustu á Vesturlandi 2017?

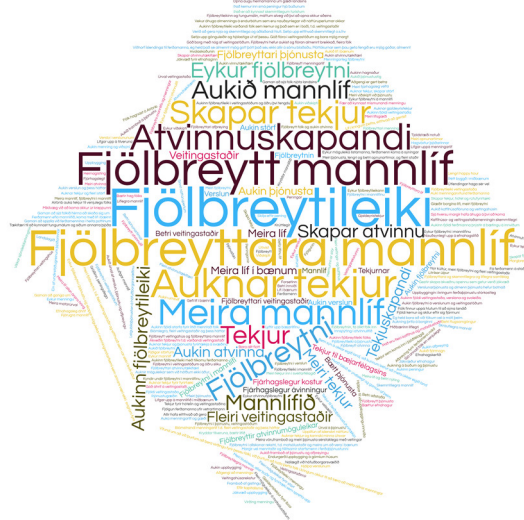


# HVAÐ ER JÁKVÆÐAST VIÐ FERÐAÞJÓNUSTU Í ÞINNI HEIMABYGGÐ? HINIR LANDSHLUTARNIR 2019

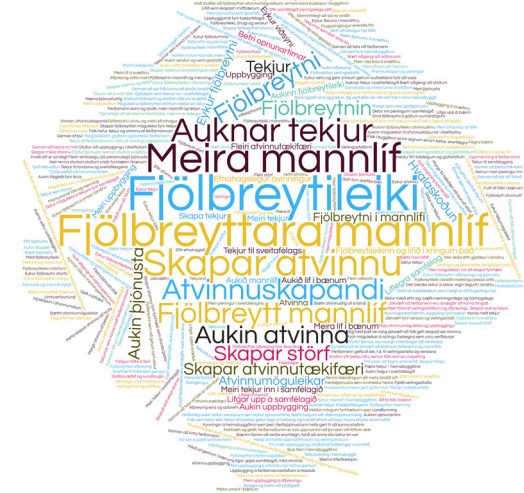
Austurland: Fjölbreyttara mannlíf og aukin atvinna



Höfuðborg: Fjölbreyttara mannlíf og tekjur



Norðurland: Fjölbreyttara mannlíf og tekjur



Suðurland: Atvinna og fjölbreyttara mannlíf



Suðurnes: Fjölbreyttara mannlíf og atvinna



Vestfirðir: Fjölbreyttara mannlíf og atvinna







# HVAÐ ER NEIKVÆÐAST VIÐ FERÐAÞJÓNUSTU Í ÞINNI HEIMABYGGÐ? HINIR LANDSHLUTARNIR 2019

Austurland: Umferð og umgengi



Höfuðborg: Umferð, sóðaskapur og Airbnb



Norðurland: Umferð og umgengi



Suðurland: Umferðin og vegakerfið



Suðurnes: Umferðin og sóðaskapur



Vestfirðir: Vegirnir og umferðin



## SAMANTEKT

**Minna ónæði vegna ferðamanna en aukin umferð eykur óöryggi**  
Áhrif ferðamennsku og ferðapjónustu á Vesturlandi héldu áfram að vera jákvæð að mati íbúa á svæðinu en þeir sem starfa við ferðapjónustu og geta hugsað sér starf í ferðapjónustu voru jákvæðasti hópurinn gagnvart ferðapjónustu. Þeir sem ekki gátu hugsað sér starf í ferðapjónustu voru neikvæðastir.

Íbúar á Vesturlandi urðu sjaldnar en aðrir landsmenn varir við ferðamenn í sinni heimabyggð. Sömuleiðis dró úr tíðni samskipta heimamanna og ferðamanna. Fjöldi ferðamanna á svæðinu virtist íbúunum ekki vera til mikils trafala. Á Vesturlandi, líkt og mörgum öðrum landshlutum, fækkaði í hópi íbúa sem fundu fyrir of miklum fjölda ferðamanna á sumrin og á móti styrktust viðhorf um hæfilegan fjölda. Á Vesturlandi þótti fjöldi ferðamanna að vetri til vera hæfilegri en áður.

Íbúar á Vesturlandi reyndust finna fyrir minna ónæði í daglega lífinu vegna ferðamanna en aðeins einn af hverjum tíu íbúum sagðist finna fyrir ónæði. Það er töluverð breyting frá 2017 þegar um fjórðungur íbúanna kvaðst finna fyrir auknu ónæði vegna ferðamanna á svæðinu. Þá fjölgaði einnig íbúum á Vesturlandi sem töldu rými vera til staðar í heimabyggðinni til að taka við fleiri ferðamönnum.

Íbúar á Vesturlandi voru ekki í neinum vafa um jákvæð áhrif ferðapjónustu og voru ánægðir með ferðapjónustuna í sínu samfélagi. Efnahagslegt mikilvægi ferðapjónustu var ótvírætt en hins vegar töldu íbúar á Vesturlandi frekar en aðrir landsmenn að fáir íbúar í heimabyggðinni njóti efnahagslegs ávinnings af ferðapjónustu. Almenn töldu íbúar á Vesturlandi ferðapjónustuna vera tekjueflandi atvinnugrein og að í henni felist fjölbreytt tækifæri til atvinnusköpunar og nýbreytni sem samfélagið njóti góðs af, án þess þó að atvinnugreinin taki til sín starfskrafta frá öðrum atvinnugreinum. Íbúar á Vesturlandi voru jákvæðastir allra gagnvart því að fólk í heimabyggðinni leigi eignir sínar til ferðamanna og töldu síður en aðrir

landsmenn að ferðapjónustan hefði takmarkað möguleika íbúa til að eignast húsnæði í heimabyggðinni. Ánægja var með uppbyggingu og bætt aðgengi að ýmsum svæðum og voru Akranesviti og Guðlaug sérstaklega nefnd í því tilliti.

Íbúum fjölgaði sem töldu að ferðapjónustan auki fjölbreytni í mannlífi og þjónustu á svæðinu vegna fjöldans sem heimamenn njóta almennt góðs af. Þessi sömu viðhorf endurspegluðust í svörum íbúa við því hvað var jákvæðast við ferðapjónustu á Vesturlandi. Aftur á móti virðast íbúar á Vesturlandi ennþá finna fyrir því síður en aðrir landsmenn að ferðamenn efli verslun á svæðinu. Um það bil fjórðungur íbúa var í vafa um það hvort samfélagsbreytingar vegna ferðamanna hefðu verið góðar. Helstu áhyggjur heimamanna snúa að tilteknum innviðum, einkum salernisaðstöðu, þrátt fyrir að ástand í salernismálum hefði batnað milli kannana.

Öryggismál voru íbúum á Vesturlandi einnig hugleikin. Ótti í umferð jókst milli kannana og sagðist um fjórðungur íbúa Vesturlands forðast ákveðna staði þar sem vitað er að margir ferðamenn eru. Áhyggjur af umferð komu einnig fram í svörum íbúa í opinni spurningu um neikvæðustu hliðar ferðapjónustunnar en þar kom fram að með auknum fjölda ferðamanna aukist umferð og verði þar með hættulegri.

## NIÐURSTÖÐUR SÍMAKÖNNUNAR Á VESTURLANDI 2019 – TÍÐNITÖFLUR OG BAKGRUNNSGREINING

Tafla 1 Hversu oft verður þú var/vör við ferðamenn í þinni heimabyggð? - Tíðnitafla

	Fjöldi		
	svarenda	% svarenda	% svara
Nánast daglega	218	58,9%	59,1%
1-3 sinnum í viku	100	27,0%	27,1%
1-3 sinnum í mánuði	37	10,0%	10,0%
Sjaldnar en einu sinni í mánuði	14	3,8%	3,8%
Gild svör	369	99,7%	100,0%
Gildir svarendur	369	99,7%	
Veit ekki	1	0,3%	
Heildarfjöldi	370	100,0%	

Tafla 2 Hversu oft verður þú var/vör við ferðamenn í þinni heimabyggð? - Bakgrunnsgreining

		Nánast daglega	1-3 sinnum í viku	1-3 sinnum í mánuði	Sjaldnar en einu sinni í mánuði	Fjöldi	Fjöldi (með vigt)
		%	%	%	%	N	N
Kyn	Fjöldi	58,7%	27,1%	10,4%	3,9%	369	369
	Karl	64,8%	23,1%	9,3%	2,8%	176	176
	Kona	53,1%	30,7%	11,3%	4,9%	193	193
Aldur	18 - 29 ára	46,2%	33,3%	15,4%	5,1%	39	51
	30 - 44 ára	64,4%	20,0%	11,1%	4,4%	90	98
	45 - 59 ára	61,9%	28,6%	6,3%	3,2%	126	111
	60 ára og eldri	56,1%	28,9%	11,4%	3,5%	114	108
Menntun	Grunnskólanám eða minna	64,9%	20,3%	10,0%	4,8%	86	85
	Stúdentspróf eða iðnnám	60,5%	28,0%	8,6%	2,8%	107	109
	Annað starfsnám	61,9%	27,4%	10,7%	0,0%	36	35
	Háskólapróf	52,0%	30,5%	12,2%	5,2%	136	136
Lengd búsetu á því svæði	5 ár eða skemur	60,4%	27,7%	8,4%	3,4%	65	70
	6-10 ár	62,0%	21,4%	16,5%	0,0%	31	33
	11-20 ár	55,6%	32,5%	11,8%	0,0%	50	49
	21-30 ár	48,8%	27,3%	17,7%	6,2%	50	53
	Lengur en 30 ár	61,6%	25,9%	7,2%	5,3%	171	162
Staða á vinnumarkaði	Í launuðu starfi	56,6%	28,7%	11,8%	2,9%	203	204
	Sjálfstætt starfandi/atvinnurekandi	79,6%	12,7%	1,5%	6,2%	67	65
	Í námi	37,8%	50,0%	5,5%	6,7%	16	20
	Á eftirlaunum	47,7%	31,8%	15,9%	4,5%	44	42
	Annað	56,4%	26,2%	14,5%	2,9%	38	38
Starfar þú við ferðapjónustu?	Já	83,7%	11,7%	4,6%	0,0%	47	48
	Nei	54,6%	29,6%	11,3%	4,5%	320	319
Gætir þú hugsað þér að starfa við ferðapjónustu?	Já	54,8%	27,9%	12,6%	4,7%	179	178
	Nei	55,5%	30,7%	9,4%	4,4%	135	134

\* Marktækt miðað við 5% öryggismörk. \*\* Marktækt miðað við 1% öryggismörk. \*\*\* Marktækt miðað við 0,1% öryggismörk

\* Fáir í sumum svarflokkum svo marktæktarpróf ekki gert

Tafla 3 Hversu oft átt þú samskipti við ferðamenn yfir sumartímann þ.e. á tímabilinu júní – ágúst? - Tíðnitafla

	Fjöldi svarenda	% svarenda	% svara
Nánast daglega	55	14,9%	14,9%
1-3 sinnum í viku	95	25,7%	25,7%
1-3 sinnum í mánuði	86	23,2%	23,3%
Sjaldnar en einu sinni í mánuði	133	35,9%	36,0%
Gild svör	369	99,7%	100,0%
Gildir svarendur	369	99,7%	
Veit ekki	1	0,3%	
Heildarfjöldi	370	100,0%	

Tafla 4 Hversu oft átt þú samskipti við ferðamenn yfir sumartímann þ.e. á tímabilinu júní – ágúst? - Bakgrunnsgreining

		Nánast daglega	1-3 sinnum í viku	1-3 sinnum í mánuði	Sjaldnar en einu sinni í mánuði	Fjöldi	Fjöldi (með vigt)
		%	%	%	%	N	N
	Fjöldi	15,5%	25,1%	23,6%	35,8%	369	369
Kyn	Karl	17,6%	24,8%	24,4%	33,3%	176	176
	Kona	13,6%	25,4%	22,9%	38,1%	193	193
Aldur *	18 - 29 ára	25,6%	15,4%	30,8%	28,2%	39	51
	30 - 44 ára	18,9%	24,4%	21,1%	35,6%	90	98
	45 - 59 ára	12,8%	34,4%	20,8%	32,0%	125	110
	60 ára og eldri	10,4%	20,9%	25,2%	43,5%	115	109
Menntun	Grunnskólanám eða minna	11,7%	22,3%	21,9%	44,0%	86	85
	Stúdentspróf eða iðnnám	16,1%	23,8%	20,0%	40,1%	106	108
	Annað starfsnám	17,8%	28,3%	21,7%	32,2%	36	35
	Háskólapróf	16,5%	27,1%	27,9%	28,5%	137	137
Lengd búsetu á því svæði	5 ár eða skemur	25,1%	25,4%	20,1%	29,4%	64	69
	6-10 ár	16,7%	28,1%	25,4%	29,8%	31	33
	11-20 ár	9,3%	24,8%	20,1%	45,9%	50	49
	21-30 ár	18,2%	11,7%	34,4%	35,7%	50	53
	Lengur en 30 ár	11,7%	29,2%	22,5%	36,6%	172	163
Staða á vinnumarkaði	Í launuðu starfi	16,7%	25,0%	26,4%	31,9%	202	203
	Sjálfstætt starfandi/atvinnurekandi	23,3%	32,2%	17,1%	27,4%	67	65
	Í námi	18,9%	17,7%	32,3%	31,1%	16	20
	Á eftirlaunum	0,0%	17,8%	24,4%	57,8%	45	43
	Annað	9,2%	26,4%	14,9%	49,5%	38	38
Starfar þú við ferðabjónustu? ***	Já	63,3%	30,2%	0,0%	6,6%	47	48
	Nei	7,7%	24,5%	27,3%	40,5%	320	319
Gætir þú hugsað þér að starfa við ferðabjónustu? *	Já	9,4%	27,2%	29,4%	33,9%	179	178
	Nei	5,9%	21,1%	24,1%	48,9%	135	134

\* Marktækt miðað við 5% öryggismörk. \*\* Marktækt miðað við 1% öryggismörk. \*\*\* Marktækt miðað við 0,1% öryggismörk

\* Fáir í sumum svarflokkum svo marktektarpróf ekki gert

Tafla 5 Hvernig líkar þér að hafa samskipti við ferðamenn sem koma í þína heimabyggð? - Tíðnitafla

	Fjöldi svarenda	% svarenda	% svara
Mjög illa	1	0,3%	0,3%
Frekar illa	1	0,3%	0,3%
né illa	31	8,4%	9,4%
Frekar vel	159	43,0%	48,2%
Mjög vel	138	37,3%	41,8%
Gild svör	330	89,2%	100,0%
Gildir svarendur	330	89,2%	
Hef ekki haft nein samskipti við	38	10,3%	
Svöruðu ekki	2	0,5%	
Heildarfjöldi	370	100,0%	

Tafla 6 Hvernig líkar þér að hafa samskipti við ferðamenn sem koma í þína heimabyggð? - Bakgrunnsgreining

		Hef ekki skoðun/ hvorki vel né illa					Fjöldi (með vigt)	Meðaltal
		Mjög illa (1)	Frekar illa (2)	hvorki vel né illa (3)	Frekar vel (4)	Mjög vel (5)		
		%	%	%	%	%	N	N
	Fjöldi	0,3%	0,3%	9,4%	48,3%	41,8%	330	330
Kyn	Karl	0,0%	0,0%	9,1%	48,9%	42,0%	159	159
	Kona	0,5%	0,5%	9,7%	47,8%	41,6%	171	171
Aldur	18 - 29 ára	0,0%	0,0%	14,3%	45,7%	40,0%	35	46
	30 - 44 ára	0,0%	0,0%	6,1%	53,7%	40,2%	82	90
	45 - 59 ára	0,9%	0,9%	12,1%	47,4%	38,8%	116	102
	60 ára og eldri	0,0%	0,0%	7,2%	45,4%	47,4%	97	92
Menntun	Grunnskólanám eða minna	1,3%	0,0%	17,9%	44,4%	36,5%	70	69
	Stúdentspróf eða iðnnám	0,0%	0,0%	9,3%	48,4%	42,3%	98	99
	Annað starfsnám	0,0%	0,0%	5,9%	43,8%	50,3%	32	31
	Háskólapróf	0,0%	0,7%	5,9%	51,4%	42,0%	128	128
Lengd búsetu á því svæði	5 ár eða skemur	0,0%	0,0%	8,8%	49,8%	41,4%	62	66
	6-10 ár	0,0%	0,0%	14,6%	36,5%	48,9%	28	30
	11-20 ár	0,0%	0,0%	2,0%	55,0%	43,0%	45	44
	21-30 ár	0,0%	0,0%	16,3%	43,2%	40,5%	46	48
Staða á vinnumarkaði	Lengur en 30 ár	0,6%	0,6%	8,6%	49,4%	40,8%	148	140
	Í launuðu starfi	0,0%	0,5%	8,0%	48,7%	42,8%	190	191
	Sjálfstætt starfandi/atvinnurekandi	1,5%	0,0%	11,0%	44,5%	43,0%	62	59
	Í námi	0,0%	0,0%	13,1%	59,5%	27,4%	15	18
Starfar þú við ferðabjónustu?	Á eftirlaunum	0,0%	0,0%	10,0%	56,7%	33,3%	30	28
	Annað	0,0%	0,0%	12,1%	39,1%	48,8%	33	33
	Já	1,9%	0,0%	8,5%	33,7%	55,9%	46	47
Gætir þú hugsað þér að starfa við ferðabjónustu? *	Nei	0,0%	0,3%	9,6%	50,9%	39,2%	283	282
	Já	0,0%	0,0%	8,8%	46,9%	44,3%	168	167
	Nei	0,0%	0,8%	11,2%	56,9%	31,2%	111	111

\* Marktækt miðað við 5% öryggismörk. \*\* Marktækt miðað við 1% öryggismörk. \*\*\* Marktækt miðað við 0,1% öryggismörk

Tafla 7 Hvað finnst þér um fjölda erlendra ferðamanna í þinni heimabyggð á sumrin (júní, júlí og ágúst)? - Tíðnitafla

	Fjöldi svarenda	% svarenda	% svara
Allt of mikill	24	6,5%	6,5%
Heldur of mikill	47	12,7%	12,8%
Hæfilegur	225	60,8%	61,3%
Heldur of lítil	60	16,2%	16,3%
Allt of lítil	11	3,0%	3,0%
Gild svör	367	99,2%	100,0%
<hr/>			
Gildir svarendur	367	99,2%	
Veit ekki	1	0,3%	
Vil ekki svara	1	0,3%	
Svörðu ekki	1	0,3%	
Heildarfjöldi	370	100,0%	

Tafla 8 Hvað finnst þér um fjölda erlendra ferðamanna í þinni heimabyggð á sumrin (júní, júlí og ágúst)? - Bakgrunnsgreining

		Heldur of mikill		Heldur of lítil			Fjöldi (með vigt)		Meðaltal
		(1)	(2)	Hæfilegur (3)	(4)	Allt of lítil (5)	Fjöldi N	vigt N	
	Fjöldi	6,4%	13,1%	61,0%	16,5%	3,0%	367	367	3,0
Kyn	Karl	5,8%	10,8%	60,9%	19,8%	2,7%	173	174	3,0
	Kona	7,0%	15,3%	61,1%	13,4%	3,2%	194	194	2,9
Aldur	18 - 29 ára	0,0%	17,9%	61,5%	17,9%	2,6%	39	51	3,1
	30 - 44 ára	10,1%	15,7%	55,1%	16,9%	2,2%	89	97	2,9
	45 - 59 ára	5,6%	12,0%	65,6%	14,4%	2,4%	125	110	3,0
	60 ára og eldri	7,0%	9,6%	61,4%	17,5%	4,4%	114	108	3,0
Menntun	Grunnskólanám eða minna	10,3%	15,7%	57,7%	11,2%	5,1%	86	85	2,9
	Stúdentspróf eða iðnnám	6,5%	12,9%	58,2%	20,7%	1,7%	105	107	3,0
	Annað starfsnám	2,7%	20,7%	58,6%	15,3%	2,7%	36	35	2,9
	Háskólapróf	5,1%	10,0%	65,1%	17,0%	2,8%	137	137	3,0
Lengd búsetu á því svæði	5 ár eða skemur	8,7%	19,8%	56,6%	14,9%	0,0%	65	70	2,8
	6-10 ár	3,3%	10,6%	65,8%	16,3%	4,0%	31	33	3,1
	11-20 ár	4,2%	5,6%	72,0%	12,6%	5,7%	50	49	3,1
	21-30 ár	2,1%	19,9%	51,4%	23,1%	3,5%	49	52	3,1
	Lengur en 30 ár	8,2%	11,0%	61,4%	16,3%	3,1%	171	162	3,0
Staða á vinnumarkaði	Í launuðu starfi	5,6%	13,4%	62,8%	16,2%	2,0%	201	202	3,0
	Sjálfstætt starfandi/atvinnurekandi	7,4%	8,8%	62,0%	16,9%	4,9%	67	65	3,0
	Í námi	0,0%	17,7%	51,1%	31,1%	0,0%	16	20	3,1
	Á eftirlaunum	6,7%	13,3%	62,2%	11,1%	6,7%	45	43	3,0
	Annað	12,4%	16,4%	53,5%	15,3%	2,3%	38	38	2,8
Starfar þú við ferðajónustu? *	Já	1,8%	8,9%	62,3%	22,4%	4,6%	47	48	3,2
	Nei	7,1%	13,8%	61,1%	15,2%	2,7%	319	318	2,9
Gætir þú hugsað þér að starfa við ferðajónustu? *	Já	5,0%	10,5%	63,4%	19,5%	1,6%	180	179	3,0
	Nei	10,4%	18,9%	56,6%	9,5%	4,5%	133	133	2,8

\* Marktækt miðað við 5% öryggismörk. \*\* Marktækt miðað við 1% öryggismörk. \*\*\* Marktækt miðað við 0,1% öryggismörk

Tafla 9 Hvað finnst þér um fjölda erlendra ferðamanna í þinni heimabyggð á veturna (sept. til loka maí)? - Tíðnitafla

	Fjöldi svarenda	% svarenda	% svara
Allt of mikill	5	1,4%	1,4%
Heldur of mikill	14	3,8%	3,9%
Hæfilegur	178	48,1%	49,0%
Heldur of lítill	118	31,9%	32,5%
Allt of lítill	48	13,0%	13,2%
Gild svör	363	98,1%	100,0%
Gildir svarendur	363	98,1%	
Veit ekki	6	1,6%	
Svöruðu ekki	1	0,3%	
Heildarfjöldi	370	100,0%	

Tafla 10 Hvað finnst þér um fjölda erlendra ferðamanna í þinni heimabyggð á veturna (sept. til loka maí)? - Bakgrunnsgreining

	Fjöldi	Allt of mikill (1)		Heldur of mikill (2)		Hæfilegur (3)		Heldur of lítill (4)		Allt of lítill (5)		Fjöldi (með vigt)	Meðaltal
		%	%	%	%	%	%	N	N				
	Fjöldi	1,3%	3,8%	49,4%	32,6%	12,9%	363	363				3,5	
Kyn **	Karl	1,2%	2,3%	45,2%	33,5%	17,8%	173	174				3,6	
	Kona	1,4%	5,3%	53,2%	31,7%	8,4%	190	190				3,4	
Aldur	18 - 29 ára	0,0%	0,0%	59,0%	35,9%	5,1%	39	51				3,5	
	30 - 44 ára	1,1%	7,9%	49,4%	29,2%	12,4%	89	97				3,4	
	45 - 59 ára	2,4%	4,1%	50,4%	30,1%	13,0%	123	108				3,5	
	60 ára og eldri	0,9%	1,8%	43,8%	36,6%	17,0%	112	106				3,7	
Menntun	Grunnskólanám eða minna	1,0%	9,5%	52,4%	28,2%	8,9%	85	84				3,3	
	Stúdentspróf eða iðnnám	1,0%	1,8%	50,0%	31,9%	15,3%	106	108				3,6	
	Annað starfsnám	2,8%	0,0%	47,1%	38,5%	11,6%	35	34				3,6	
	Háskólapróf	1,3%	2,9%	47,3%	34,4%	14,0%	134	134				3,6	
Lengd búsetu á því svæði	5 ár eða skemur	0,0%	11,7%	56,5%	18,5%	13,3%	64	69				3,3	
	6-10 ár	0,0%	0,0%	61,0%	32,8%	6,2%	31	33				3,5	
	11-20 ár	0,0%	0,0%	56,6%	25,5%	17,9%	49	48				3,6	
	21-30 ár	0,0%	4,1%	45,4%	37,1%	13,4%	50	53				3,6	
	Lengur en 30 ár	2,9%	2,3%	43,4%	38,8%	12,5%	168	159				3,6	
Staða á vinnnumarkaði	Í launuðu starfi	0,9%	3,9%	50,4%	34,0%	10,9%	202	203				3,5	
	Sjálfstætt starfandi/atvinnurekandi	4,7%	3,3%	45,4%	30,5%	16,1%	64	62				3,5	
	Í námi	0,0%	0,0%	56,7%	25,6%	17,7%	16	20				3,6	
	Á eftirlaunum	0,0%	0,0%	45,5%	38,6%	15,9%	44	42				3,7	
	Annað	0,0%	10,7%	51,5%	25,2%	12,5%	37	37				3,4	
Starfar þú við ferðapjónustu? *	Já	1,9%	2,3%	40,4%	28,6%	26,8%	46	47				3,8	
	Nei	1,2%	4,1%	50,5%	33,3%	10,9%	316	315				3,5	
Gætir þú hugsað þér að starfa við ferðapjónustu? ***	Já	0,0%	3,5%	42,5%	41,0%	13,0%	177	176				3,6	
	Nei	2,9%	5,1%	60,4%	23,8%	7,8%	133	133				3,3	

\* Marktækt miðað við 5% öryggismörk. \*\* Marktækt miðað við 1% öryggismörk. \*\*\* Marktækt miðað við 0,1% öryggismörk



Tafla 11 Hvernig metur þú efnahagslegt mikilvægi ferðabjónustu í þinni heimabyggð? - Tíðnitafla

	Fjöldi svarenda	% svarenda	% svára
Hún er alls ekki mikilvæg	12	3%	3,4%
Hún er frekar lítið mikilvæg	46	12%	13,2%
Hún er nokkuð mikilvæg	135	36%	38,7%
Hún er mjög mikilvæg	156	42%	44,7%
Gild svör	349	94,3%	100,0%
Gildir svarendur	349	94,3%	
Veit ekki	19	5,1%	
Vil ekki svara	1	0,3%	
Svöruðu ekki	1	0,3%	
Heildarfjöldi	370	100,0%	

Tafla 12 Hvernig metur þú efnahagslegt mikilvægi ferðabjónustu í þinni heimabyggð? - Bakgrunnsgreining

		Hún er alls ekki mikilvæg	Hún er frekar lítið mikilvæg	Hún er nokkuð mikilvæg	Hún er mjög mikilvæg	Fjöldi	Fjöldi (með vigt)
		%	%	%	%	N	N
	Fjöldi	3,7%	13,6%	38,2%	44,5%	349	350
Kyn ***	Karl	5,9%	18,9%	30,8%	44,3%	169	170
	Kona	1,6%	8,5%	45,1%	44,7%	180	181
Aldur	18 - 29 ára	7,7%	25,6%	28,2%	38,5%	39	51
	30 - 44 ára	4,7%	9,3%	39,5%	46,5%	86	94
	45 - 59 ára	0,9%	12,1%	44,0%	43,1%	116	102
	60 ára og eldri	3,7%	13,0%	36,1%	47,2%	108	102
Menntun	Grunnskólanám eða minna	3,3%	13,9%	37,4%	45,4%	79	79
	Stúdentspróf eða iðnnám	6,2%	16,2%	30,8%	46,8%	100	102
	Annað starfsnám	0,0%	8,6%	51,4%	40,0%	33	32
	Háskólapróf	3,0%	12,9%	41,2%	42,9%	134	135
Lengd búsetu á því svæði	5 ár eða skemur	7,6%	11,8%	33,2%	47,4%	63	68
	6-10 ár	0,0%	0,0%	52,1%	47,9%	30	32
	11-20 ár	6,7%	10,5%	37,0%	45,8%	48	47
	21-30 ár	7,3%	28,8%	32,2%	31,6%	48	51
	Lengur en 30 ár	0,6%	13,2%	40,1%	46,1%	159	151
Staða á vinnumarkaði	Í launuðu starfi	3,2%	11,9%	42,0%	42,9%	194	195
	Sjálfstætt starfandi/atvinnurekandi	3,9%	10,8%	31,6%	53,7%	64	62
	Í námi	0,0%	40,0%	20,0%	40,0%	15	19
	Á eftirlaunum	5,0%	12,5%	45,0%	37,5%	40	38
	Annað	6,6%	14,9%	31,1%	47,4%	36	36
Starfar þú við ferðabjónustu?	Já	2,3%	7,4%	20,5%	69,8%	47	48
	Nei	4,0%	14,6%	41,1%	40,3%	301	301
Gætir þú hugsað þér að starfa við ferðabjónustu?	Já	2,3%	15,2%	42,0%	40,5%	173	173
	Nei	6,4%	13,7%	40,0%	39,9%	123	123

\* Marktækt miðað við 5% öryggismörk. \*\* Marktækt miðað við 1% öryggismörk. \*\*\* Marktækt miðað við 0,1% öryggismörk

\* Fáir í sumum svarflokkum svo marktæktarpróf ekki gert

Tafla 13 Ferðapjónusta hefur leitt til fjölbreyttari þjónustu í minni heimabyggð sem ég hef nýtt mér - Tíðnitafla

	Fjöldi svarenda	% svarenda	% svara
Mjög ósammála	33	8,9%	9,1%
Frekar ósammála	72	19,5%	19,9%
Hvorki sammála né ósammála	40	10,8%	11,0%
Frekar sammála	133	35,9%	36,7%
Mjög sammála	84	22,7%	23,2%
Gild svör	362	97,8%	100,0%
Gildir svarendur	362	97,8%	
Veit ekki	6	1,6%	
Vil ekki svara	1	0,3%	
Svöruðu ekki	1	0,3%	
Heildarfjöldi	370	100,0%	

Tafla 14 Ferðapjónusta hefur leitt til fjölbreyttari þjónustu í minni heimabyggð sem ég hef nýtt mér - Bakgrunnsgreining

		Mjög ósammála	Frekar ósammála	Hvorki sammála né ósammála	Frekar sammála	Mjög sammála	Fjöldi	Fjöldi (með vigt)	Meðaltal
		(1)	(2)	(3)	(4)	(5)			
		%	%	%	%	%	N	N	
Kyn	Fjöldi	9,2%	20,0%	11,0%	36,5%	23,4%	362	362	3,5
	Karl	11,0%	18,3%	12,3%	36,6%	21,9%	171	172	3,4
Aldur	Kona	7,5%	21,5%	9,8%	36,3%	24,8%	191	191	3,5
	18 - 29 ára	12,8%	20,5%	5,1%	41,0%	20,5%	39	51	3,4
	30 - 44 ára	5,7%	21,6%	14,8%	28,4%	29,5%	88	96	3,5
	45 - 59 ára	8,1%	19,5%	10,6%	43,9%	17,9%	123	108	3,4
Menntun **	60 ára og eldri	11,6%	18,8%	10,7%	33,9%	25,0%	112	106	3,4
	Grunnskólanám eða minna	15,9%	25,4%	9,5%	35,9%	13,2%	84	83	3,1
	Stúdentspróf eða iðnnám	7,5%	20,5%	12,1%	41,0%	18,9%	104	106	3,4
	Annað starfsnám	8,4%	16,0%	11,8%	38,5%	25,3%	35	34	3,6
Lengd búsetu á því svæði	Háskólapróf	6,7%	17,7%	10,3%	32,1%	33,2%	136	136	3,7
	5 ár eða skemur	6,2%	16,7%	12,3%	39,5%	25,2%	64	69	3,6
	6-10 ár	12,9%	10,9%	12,3%	33,7%	30,2%	30	32	3,6
	11-20 ár	11,7%	23,5%	10,3%	30,6%	23,8%	50	49	3,3
	21-30 ár	13,8%	28,9%	12,5%	19,3%	25,5%	48	51	3,1
	Lengur en 30 ár	7,5%	19,4%	9,9%	42,5%	20,7%	169	160	3,5
Staða á vinnumarkaði *	Í launuðu starfi	5,4%	19,4%	12,8%	37,8%	24,6%	200	201	3,6
	Sjálfstætt starfandi/atvinnurekandi	9,4%	15,1%	10,9%	33,9%	30,6%	66	64	3,6
	Í námi	6,7%	36,6%	0,0%	44,5%	12,2%	16	20	3,2
	Á eftirlaunum	20,5%	22,7%	6,8%	34,1%	15,9%	44	42	3,0
	Annað	17,8%	19,6%	11,7%	31,9%	19,1%	36	36	3,2
Starfar þú við ferðapjónustu? ***	Já	6,0%	8,3%	8,6%	29,5%	47,7%	47	48	4,0
	Nei	9,7%	21,9%	11,4%	37,3%	19,8%	314	313	3,4
Gætir þú hugsað þér að starfa við ferðapjónustu? *	Já	8,8%	21,9%	6,1%	37,0%	26,3%	177	176	3,5
	Nei	11,3%	22,0%	18,9%	36,6%	11,2%	132	132	3,1

\* Marktækt miðað við 5% öryggismörk. \*\* Marktækt miðað við 1% öryggismörk. \*\*\* Marktækt miðað við 0,1% öryggismörk

Tafla 15 Ferðamenn efla verslun í minni heimabyggð - Tíðnitafla

	Fjöldi svarenda	% svarenda	% svára
Mjög ósammála	21	5,7%	5,9%
Frekar ósammála	56	15,1%	15,7%
Hvorki sammála né ósammála	27	7,3%	7,6%
Frekar sammála	143	38,6%	40,2%
Mjög sammála	109	29,5%	30,6%
Gild svör	356	96,2%	100,0%
<hr/>			
Gildir svarendur	356	96,2%	
Veit ekki	12	3,2%	
Vil ekki svara	1	0,3%	
Svöruðu ekki	1	0,3%	
Heildarfjöldi	370	100,0%	

Tafla 16 Ferðamenn efla verslun í minni heimabyggð - Bakgrunnsgreining

	Fjöldi	Mjög ósammála	Frekar ósammála	Hvorki sammála né ósammála	Frekar sammála	Mjög sammála	Fjöldi (með vigt)	Meðaltal
		(1)	(2)	(3)	(4)	(5)		
		%	%	%	%	%	N	N
Kyn	Fjöldi	5,8%	16,0%	7,8%	39,8%	30,6%	356	357
	Karl	5,4%	15,5%	6,2%	38,5%	34,5%	169	170
	Kona	6,1%	16,5%	9,3%	41,0%	27,1%	187	187
Aldur	18 - 29 ára	5,1%	25,6%	7,7%	33,3%	28,2%	39	51
	30 - 44 ára	4,6%	12,6%	12,6%	37,9%	32,2%	87	95
	45 - 59 ára	8,2%	16,4%	4,9%	41,0%	29,5%	122	108
	60 ára og eldri	4,6%	13,9%	6,5%	43,5%	31,5%	108	102
Menntun	Grunnskólanám eða minna	11,6%	14,8%	3,5%	47,8%	22,3%	84	84
	Stúdentspróf eða iðnnám	6,8%	16,4%	10,6%	29,6%	36,5%	103	105
	Annað starfsnám	0,0%	2,9%	14,8%	49,6%	32,7%	34	33
	Háskólapróf	2,8%	19,4%	6,8%	39,7%	31,2%	132	133
Lengd búsetu á því svæði	5 ár eða skemur	7,3%	21,3%	8,1%	28,6%	34,8%	63	68
	6-10 ár	6,6%	8,0%	6,6%	51,5%	27,3%	28	30
	11-20 ár	7,5%	11,8%	9,0%	39,9%	31,8%	50	49
	21-30 ár	5,0%	26,4%	4,6%	37,1%	27,0%	50	53
	Lengur en 30 ár	4,7%	13,1%	8,7%	43,0%	30,5%	164	155
Staða á vinnumarkaði	Í launuðu starfi	3,7%	19,4%	8,1%	41,1%	27,8%	198	199
	Sjálfstætt starfandi/atvinnurekandi	6,0%	9,7%	6,5%	32,3%	45,4%	64	62
	Í námi	17,7%	6,7%	25,6%	24,4%	24,4%	16	20
	Á eftirlaunum	4,9%	14,6%	4,9%	48,8%	26,8%	41	39
	Annað	11,0%	14,9%	2,4%	43,6%	28,2%	37	37
Starfar þú við ferðaþjónustu? **	Já	5,8%	5,3%	4,3%	30,6%	54,1%	45	46
	Nei	5,8%	17,7%	8,4%	41,3%	26,8%	310	309
Gætir þú hugsað þér að starfa við ferðaþjónustu?	Já	5,1%	17,1%	9,0%	39,3%	29,6%	176	175
	Nei	7,1%	18,7%	8,0%	43,6%	22,7%	128	128

\* Marktækt miðað við 5% öryggismörk. \*\* Marktækt miðað við 1% öryggismörk. \*\*\* Marktækt miðað við 0,1% öryggismörk

Tafla 17 Ferðamenn takmarka aðgengi annarra að þjónustu í minni heimabyggð - Tíðnitafla

	Fjöldi svarenda	% svarenda	% svara
Mjög ósammála	128	34,6%	35,2%
Frekar ósammála	160	43,2%	44,0%
Hvorki sammála né ósammála	27	7,3%	7,4%
Frekar sammála	34	9,2%	9,3%
Mjög sammála	15	4,1%	4,1%
Gild svör	364	98,4%	100,0%
Gildir svarendur	364	98,4%	
Veit ekki	3	0,8%	
Vil ekki svara	1	0,3%	
Svöruðu ekki	2	0,5%	
Heildarfjöldi	370	100,0%	

Tafla 18 Ferðamenn takmarka aðgengi annarra að þjónustu í minni heimabyggð - Bakgrunnsgreining

		Mjög ósammála	Frekar ósammála	Hvorki sammála né ósammála	Frekar sammála	Mjög sammála	Fjöldi (með vigt)	Meðaltal
		(1)	(2)	(3)	(4)	(5)		
		%	%	%	%	%	N	N
Kyn	Fjöldi	35,1%	43,9%	7,5%	9,4%	4,1%	364	364
	Karl	35,8%	43,7%	7,5%	8,0%	4,9%	172	173
	Kona	34,5%	44,1%	7,6%	10,6%	3,3%	192	192
Aldur	18 - 29 ára	33,3%	48,7%	7,7%	7,7%	2,6%	39	51
	30 - 44 ára	36,4%	37,5%	10,2%	11,4%	4,5%	88	96
	45 - 59 ára	35,8%	44,7%	6,5%	8,9%	4,1%	123	108
	60 ára og eldri	34,2%	46,5%	6,1%	8,8%	4,4%	114	108
	Grunnskólanám eða minna	30,4%	44,0%	6,1%	12,8%	6,8%	86	85
Menntun	Stúdentspróf eða iðnnám	39,7%	38,4%	8,7%	10,9%	2,3%	105	107
	Annað starfsnám	31,8%	45,5%	5,8%	14,2%	2,8%	35	34
	Háskólapróf	35,1%	47,7%	8,1%	4,9%	4,2%	136	136
	5 ár eða skemur	29,3%	42,2%	10,3%	15,3%	2,8%	65	70
Lengd búsetu á því svæði	6-10 ár	38,6%	42,3%	8,9%	6,9%	3,4%	30	32
	11-20 ár	36,0%	56,1%	2,2%	3,7%	1,9%	50	49
	21-30 ár	51,6%	32,5%	5,6%	3,8%	6,5%	49	52
	Lengur en 30 ár	31,6%	44,6%	8,4%	10,8%	4,7%	169	160
	Í launuðu starfi	32,5%	47,7%	7,9%	8,0%	3,9%	200	201
Staða á vinnumarkaði	Sjálfstætt starfandi/atvinnurekandi	38,5%	41,7%	7,4%	9,4%	3,1%	66	64
	Í námi	37,8%	37,8%	12,2%	12,2%	0,0%	16	20
	Á eftirlaunum	40,9%	43,2%	4,5%	6,8%	4,5%	44	42
	Annað	35,5%	31,6%	7,1%	17,6%	8,2%	38	38
Starfar þú við ferðaþjónustu?	Já	32,0%	48,1%	2,3%	13,9%	3,7%	47	48
	Nei	35,7%	43,0%	8,4%	8,7%	4,2%	316	315
Gætir þú hugsað þér að starfa við ferðaþjónustu?	Já	37,1%	43,6%	9,2%	8,6%	1,5%	179	178
	Nei	33,3%	42,8%	6,7%	9,2%	7,9%	131	131

\* Marktækt miðað við 5% öryggismörk. \*\* Marktækt miðað við 1% öryggismörk. \*\*\* Marktækt miðað við 0,1% öryggismörk

Tafla 19 Ferðamenn auka fjölbreytileika mannlífsins - Tíðnitafla

	Fjöldi		
	svarenda	% svarenda	% svara
Mjög ósammála	7	1,9%	1,9%
Frekar ósammála	17	4,6%	4,7%
Hvorki sammála né ósammála	23	6,2%	6,3%
Frekar sammála	161	43,5%	44,2%
Mjög sammála	156	42,2%	42,9%
Gild svör	364	98,4%	100,0%
Gildir svarendur	364	98,4%	
Veit ekki	4	1,1%	
Svöruðu ekki	2	0,5%	
Heildarfjöldi	370	100,0%	

Tafla 20 Ferðamenn auka fjölbreytileika mannlífsins - Bakgrunnsgreining

		Mjög ósammála	Frekar ósammála	Hvorki sammála né ósammála	Frekar sammála	Mjög sammála	Fjöldi	Fjöldi (með vigt)	Meðaltal
		(1)	(2)	(3)	(4)	(5)			
	Fjöldi	%	%	%	%	%	N	N	
Kyn	Karl	2,1%	4,6%	7,0%	43,6%	42,7%	364	364	4,2
	Kona	3,3%	4,8%	8,4%	43,1%	40,4%	173	173	4,1
		1,0%	4,5%	5,7%	44,1%	44,7%	191	191	4,3
Aldur	18 - 29 ára	5,3%	2,6%	18,4%	34,2%	39,5%	38	50	4,0
	30 - 44 ára	2,3%	5,7%	10,3%	41,4%	40,2%	87	95	4,1
	45 - 59 ára	0,8%	5,6%	2,4%	49,2%	42,1%	126	111	4,3
	60 ára og eldri	1,8%	3,5%	3,5%	44,2%	46,9%	113	107	4,3
Menntun	Grunnskólanám eða minna	3,8%	4,7%	4,4%	45,5%	41,6%	83	82	4,2
	Stúdentspróf eða iðnnám	1,9%	7,0%	11,3%	42,3%	37,5%	105	106	4,1
	Annað starfsnám	0,0%	5,4%	10,0%	37,5%	47,1%	36	35	4,3
	Háskólapróf	1,8%	2,6%	4,7%	45,3%	45,6%	137	137	4,3
Lengd búsetu á því svæði	5 ár eða skemur	1,4%	4,6%	9,9%	40,0%	44,2%	64	69	4,2
	6-10 ár	0,0%	2,7%	11,3%	29,8%	56,2%	31	33	4,4
	11-20 ár	0,0%	2,1%	7,7%	48,5%	41,7%	47	46	4,3
	21-30 ár	5,0%	10,0%	5,0%	41,2%	38,9%	50	53	4,0
	Lengur en 30 ár	2,5%	3,4%	5,5%	47,7%	41,0%	171	162	4,2
Staða á vinnumarkaði	Í launuðu starfi	1,2%	5,3%	7,3%	47,4%	38,9%	203	204	4,2
	Sjálfstætt starfandi/atvinnurekandi	3,1%	4,6%	9,2%	35,6%	47,4%	66	63	4,2
	Í námi	0,0%	11,7%	14,1%	27,1%	47,1%	15	19	4,1
	Á eftirlaunum	2,2%	2,2%	2,2%	48,9%	44,4%	45	43	4,3
Starfar þú við ferðaþjónustu? *	Já	6,4%	0,0%	3,7%	38,6%	51,2%	35	35	4,3
	Nei	1,8%	2,3%	2,8%	34,2%	58,9%	47	48	4,5
Gætir þú hugsað þér að starfa við ferðaþjónustu? *	Já	2,1%	5,0%	7,7%	45,2%	39,9%	316	314	4,2
	Nei	0,0%	5,7%	6,1%	45,7%	42,5%	178	177	4,3
Gætir þú hugsað þér að starfa við ferðaþjónustu? **	Já	5,1%	4,3%	10,2%	43,5%	36,8%	132	131	4,0
	Nei								

\* Marktækt miðað við 5% öryggismörk. \*\* Marktækt miðað við 1% öryggismörk. \*\*\* Marktækt miðað við 0,1% öryggismörk

Tafla 21 Ferðamenn hafa breytt íslensku samfélagi til hins betra - Tíðnitafla

	Fjöldi svarenda		% svarenda	
Mjög ósammála	15	4,1%	4,3%	
Frekar ósammála	37	10,0%	10,7%	
Hvorki sammála né ósammála	83	22,4%	23,9%	
Frekar sammála	149	40,3%	42,9%	
Mjög sammála	63	17,0%	18,2%	
<b>Gild svör</b>	<b>347</b>	<b>93,8%</b>	<b>100,0%</b>	
<hr/>				
Gildir svarendur	347	93,8%		
Veit ekki	16	4,3%		
Vil ekki svara	6	1,6%		
Svöruðu ekki	1	0,3%		
Heildarfjöldi	370	100,0%		

Tafla 22 Ferðamenn hafa breytt íslensku samfélagi til hins betra - Bakgrunnsgreining

		Mjög ósammála	Frekar ósammála	Hvorki sammála né ósammála	Frekar sammála	Mjög sammála	Fjöldi (með vigt)	Meðaltal
		(1)	(2)	(3)	(4)	(5)		
		%	%	%	%	%	N	N
Kyn	Fjöldi	4,4%	10,5%	23,8%	43,1%	18,1%	347	348
	Karl	7,7%	10,6%	22,9%	40,5%	18,2%	164	165
	Kona	1,5%	10,5%	24,7%	45,4%	18,0%	183	183
Aldur	18 - 29 ára	10,5%	5,3%	21,1%	50,0%	13,2%	38	50
	30 - 44 ára	1,2%	12,8%	25,6%	40,7%	19,8%	86	94
	45 - 59 ára	5,1%	9,4%	25,6%	45,3%	14,5%	117	103
	60 ára og eldri	3,8%	12,3%	21,7%	39,6%	22,6%	106	100
Menntun	Grunnskólanám eða minna	8,4%	13,0%	17,4%	45,4%	15,8%	85	84
	Stúdentspróf eða iðnnám	3,9%	15,9%	26,4%	37,3%	16,4%	101	103
	Annað starfsnám	3,1%	9,2%	19,3%	45,4%	22,9%	31	30
	Háskólapróf	2,6%	5,1%	25,9%	46,3%	20,1%	128	129
Lengd búsetu á því svæði	5 ár eða skemur	5,2%	13,6%	23,9%	38,4%	18,9%	62	67
	6-10 ár	0,0%	6,0%	22,7%	49,1%	22,3%	31	33
	11-20 ár	3,8%	9,0%	27,9%	32,7%	26,6%	49	48
	21-30 ár	5,4%	12,6%	17,2%	52,3%	12,4%	46	49
	Lengur en 30 ár	5,0%	9,4%	25,1%	44,5%	16,1%	158	150
Staða á vinnumarkaði	Í launuðu starfi	1,7%	9,6%	27,5%	46,6%	14,6%	191	192
	Sjálfstætt starfandi/atvinnurekandi	8,2%	5,2%	21,9%	33,7%	30,9%	62	60
	Í námi	7,1%	12,9%	20,0%	42,4%	17,6%	15	19
	Á eftirlaunum	7,3%	12,2%	14,6%	46,3%	19,5%	41	39
	Annað	8,1%	20,8%	19,3%	37,3%	14,5%	38	38
Starfar þú við ferðaþjónustu? *	Já	3,9%	2,4%	21,2%	41,9%	30,6%	44	45
	Nei	4,5%	11,8%	24,3%	43,5%	15,9%	302	301
Gætir þú hugsað þér að starfa við ferðaþjónustu? ***	Já	2,4%	9,5%	21,4%	43,7%	23,0%	167	166
	Nei	7,6%	15,4%	28,6%	42,1%	6,4%	129	129

\* Marktækt miðað við 5% öryggismörk. \*\* Marktækt miðað við 1% öryggismörk. \*\*\* Marktækt miðað við 0,1% öryggismörk

Tafla 23 Ferðamenn valda ónæði í mínu daglega lífi - Tíðnitafla

	Fjöldi svarenda	% svarenda	% svara
Mjög ósammála	201	54,3%	54,9%
Frekar ósammála	107	28,9%	29,2%
Hvorki sammála né ósammála	22	5,9%	6,0%
Frekar sammála	26	7,0%	7,1%
Mjög sammála	10	2,7%	2,7%
Gild svör	366	98,9%	100,0%
Gildir svarendur	366	98,9%	
Veit ekki	3	0,8%	
Svöruðu ekki	1	0,3%	
Heildarfjöldi	370	100,0%	

Tafla 24 Ferðamenn valda ónæði í mínu daglega lífi - Bakgrunnsgreining

		Mjög ósammála	Frekar ósammála	Hvorki sammála né ósammála	Frekar sammála	Mjög sammála	Fjöldi	Fjöldi (með vigt)	Meðaltal
		(1)	(2)	(3)	(4)	(5)			
		%	%	%	%	%	N	N	
Kyn	Fjöldi	55,2%	28,8%	6,2%	7,1%	2,7%	366	366	1,7
	Karl	50,5%	31,4%	7,1%	6,8%	4,2%	174	174	1,8
	Kona	59,4%	26,4%	5,4%	7,4%	1,4%	192	191	1,6
Aldur	18 - 29 ára	64,1%	20,5%	5,1%	7,7%	2,6%	39	51	1,6
	30 - 44 ára	50,0%	27,9%	12,8%	5,8%	3,5%	86	94	1,8
	45 - 59 ára	53,2%	31,7%	4,8%	6,3%	4,0%	126	111	1,8
	60 ára og eldri	57,4%	30,4%	2,6%	8,7%	0,9%	115	109	1,7
Menntun	Grunnskólanám eða minna	53,7%	30,1%	4,7%	8,2%	3,3%	86	85	1,8
	Stúdentspróf eða iðnnám	54,4%	27,2%	7,4%	7,9%	3,1%	106	108	1,8
	Annað starfsnám	49,8%	38,5%	3,1%	8,6%	0,0%	36	35	1,7
	Háskólapróf	58,5%	25,9%	7,2%	5,6%	2,8%	135	135	1,7
Lengd búsetu á því svæði	5 ár eða skemur	46,8%	25,4%	15,7%	10,5%	1,6%	65	70	1,9
	6-10 ár	77,5%	15,9%	0,0%	6,6%	0,0%	31	33	1,4
	11-20 ár	61,2%	26,1%	2,3%	10,4%	0,0%	49	48	1,6
	21-30 ár	60,0%	26,4%	5,5%	3,5%	4,6%	50	53	1,7
	Lengur en 30 ár	51,2%	34,0%	4,8%	6,0%	4,0%	170	161	1,8
Staða á vinnumarkaði	Í launuðu starfi	55,6%	30,8%	6,2%	5,4%	2,0%	202	203	1,7
	Sjálfstætt starfandi/atvinnurekandi	48,4%	29,3%	9,3%	7,2%	5,9%	66	64	1,9
	Í námi	48,3%	18,8%	12,9%	20,0%	0,0%	15	19	2,0
	Á eftirlaunum	62,2%	26,7%	0,0%	8,9%	2,2%	45	43	1,6
	Annað	59,5%	24,7%	5,0%	7,5%	3,5%	38	38	1,7
Starfar þú við ferðaþjónustu?	Já	53,0%	37,4%	1,8%	4,1%	3,7%	47	48	1,7
	Nei	55,3%	27,6%	6,9%	7,6%	2,6%	318	317	1,7
Gætir þú hugsað þér að starfa við ferðaþjónustu?	Já	56,6%	27,3%	7,2%	8,0%	1,0%	178	177	1,7
	Nei	53,0%	28,7%	6,1%	7,4%	4,8%	134	133	1,8

\* Marktaekt miðað við 5% öryggismörk. \*\* Marktaekt miðað við 1% öryggismörk. \*\*\* Marktaekt miðað við 0,1% öryggismörk

Tafla 25 Ég er stolt(ur) af því að ferðamenn vilji koma og heimsækja mína heimabyggð - Tíðnitafla

	Fjöldi svarenda	% svarenda	% svara
Mjög ósammála	6	1,6%	1,6%
Frekar ósammála	2	0,5%	0,5%
Hvorki sammála né ósammála	23	6,2%	6,3%
Frekar sammála	150	40,5%	40,9%
Mjög sammála	186	50,3%	50,7%
Gild svör	367	99,2%	100,0%
Gildir svarendur	367	99,2%	
Veit ekki	1	0,3%	
Vil ekki svara	1	0,3%	
Svöruðu ekki	1	0,3%	
Heildarfjöldi	370	100,0%	

Tafla 26 Ég er stolt(ur) af því að ferðamenn vilji koma og heimsækja mína heimabyggð - Bakgrunnsgreining

		Mjög ósammála	Frekar ósammála	Hvorki sammála né ósammála	Frekar sammála	Mjög sammála	Fjöldi	Fjöldi (með vigt)	Meðaltal
		(1)	(2)	(3)	(4)	(5)			
	Fjöldi	%	%	%	%	%	N	N	
Kyn **	Karl	1,7%	0,5%	6,3%	41,0%	50,4%	173	174	4,4
	Kona	0,5%	0,0%	3,9%	41,1%	54,5%	194	194	4,3
Aldur	18 - 29 ára	5,1%	0,0%	7,7%	43,6%	43,6%	39	51	4,2
	30 - 44 ára	1,1%	1,1%	6,7%	41,6%	49,4%	89	97	4,4
	45 - 59 ára	2,4%	0,8%	6,4%	41,6%	48,8%	125	110	4,3
	60 ára og eldri	0,0%	0,0%	5,3%	38,6%	56,1%	114	108	4,5
Menntun	Grunnskólanám eða minna	3,3%	1,0%	7,5%	33,5%	54,6%	86	85	4,4
	Stúdentspróf eða iðnnám	1,2%	1,0%	10,3%	42,1%	45,3%	106	108	4,3
	Annað starfsnám	2,5%	0,0%	0,0%	55,4%	42,0%	36	35	4,3
	Háskólapróf	1,0%	0,0%	4,2%	40,5%	54,3%	136	136	4,5
Lengd búsetu á því svæði	5 ár eða skemur	0,0%	0,0%	7,8%	49,3%	42,9%	65	70	4,4
	6-10 ár	2,7%	0,0%	6,0%	40,2%	51,2%	31	33	4,4
	11-20 ár	0,0%	0,0%	9,6%	32,7%	57,7%	50	49	4,5
	21-30 ár	7,2%	0,0%	6,9%	42,8%	43,1%	49	52	4,1
	Lengur en 30 ár	1,1%	1,2%	4,7%	39,1%	54,0%	171	162	4,4
Staða á vinnumarkaði **	Í launuðu starfi	0,7%	0,0%	4,9%	42,4%	52,0%	202	203	4,5
	Sjálfstætt starfandi/atvinnurekandi	5,8%	3,1%	7,3%	40,1%	43,8%	67	65	4,1
	Í námi	0,0%	0,0%	12,2%	75,6%	12,2%	16	20	4,0
	Á eftirlaunum	0,0%	0,0%	4,5%	36,4%	59,1%	44	42	4,5
	Annað	3,5%	0,0%	11,1%	22,4%	63,1%	38	38	4,4
Starfar þú við ferðapjónustu?	Já	3,7%	0,0%	0,0%	28,0%	68,3%	47	48	4,6
	Nei	1,5%	0,6%	7,3%	43,1%	47,5%	319	318	4,3
Gætir þú hugsað þér að starfa við ferðapjónustu? *	Já	1,2%	0,0%	5,5%	41,8%	51,5%	179	178	4,4
	Nei	1,8%	1,5%	10,1%	45,2%	41,4%	134	133	4,2

\* Marktækt miðað við 5% öryggismörk. \*\* Marktækt miðað við 1% öryggismörk. \*\*\* Marktækt miðað við 0,1% öryggismörk.



Tafla 27 Það myndi engu breyta fyrir samfélagið þó ferðamenn myndu hætta að koma hingað - Tíðnitafla

	Fjöldi svarenda	% svarenda	% svara
Mjög ósammála	209	56,5%	57,4%
Frekar ósammála	115	31,1%	31,6%
Hvorki sammála né ósammála	9	2,4%	2,5%
Frekar sammála	25	6,8%	6,9%
Mjög sammála	6	1,6%	1,6%
Gild svör	364	98,4%	100,0%
Gildir svarendur	364	98,4%	
Veit ekki	3	0,8%	
Svöruðu ekki	3	0,8%	
Heildarfjöldi	370	100,0%	

Tafla 28 Það myndi engu breyta fyrir samfélagið þó ferðamenn myndu hætta að koma hingað - Bakgrunnsgreining

	Fjöldi	Mjög ósammála	Frekar ósammála	Hvorki sammála né ósammála	Frekar sammála	Mjög sammála	Fjöldi	Fjöldi (með vigt)	Meðaltal
		(1)	(2)	(3)	(4)	(5)			
		%	%	%	%	%	N	N	
Kyn	Fjöldi	58,2%	31,0%	2,5%	6,8%	1,5%	364	364	1,6
	Karl	59,4%	26,5%	3,5%	9,5%	1,1%	173	174	1,7
	Kona	57,1%	35,0%	1,5%	4,4%	1,9%	191	191	1,6
Aldur	18 - 29 ára	76,9%	15,4%	0,0%	7,7%	0,0%	39	51	1,4
	30 - 44 ára	56,2%	34,8%	5,6%	3,4%	0,0%	89	97	1,6
	45 - 59 ára	54,0%	36,3%	2,4%	4,0%	3,2%	124	109	1,7
	60 ára og eldri	55,4%	29,5%	0,9%	12,5%	1,8%	112	106	1,8
Menntun	Grunnskólanám eða minna	52,8%	33,1%	2,1%	9,8%	2,1%	86	85	1,8
	Stúdentspróf eða iðnnám	61,9%	30,7%	1,0%	5,5%	0,8%	106	108	1,5
	Annað starfsnám	58,2%	28,0%	5,8%	5,2%	2,8%	35	34	1,7
	Háskólapróf	58,5%	30,5%	3,1%	6,6%	1,3%	134	134	1,6
Lengd búsetu á því svæði	5 ár eða skemur	64,3%	28,3%	3,1%	4,3%	0,0%	65	70	1,5
	6-10 ár	75,3%	19,3%	0,0%	5,5%	0,0%	30	32	1,4
	11-20 ár	52,5%	34,2%	0,0%	9,6%	3,7%	50	49	1,8
	21-30 ár	60,7%	23,9%	0,0%	15,3%	0,0%	49	52	1,7
	Lengur en 30 ár	53,5%	35,3%	4,3%	4,7%	2,2%	169	160	1,7
Staða á vinnumarkaði	Í launuðu starfi	56,1%	33,1%	2,9%	6,5%	1,3%	201	202	1,6
	Sjálfstætt starfandi/atvinnurekandi	63,0%	23,3%	3,4%	6,1%	4,2%	67	65	1,7
	Í námi	76,7%	23,3%	0,0%	0,0%	0,0%	16	20	1,2
	Á eftirlaunum	48,8%	34,9%	2,3%	14,0%	0,0%	43	41	1,8
	Annað	61,8%	32,3%	0,0%	5,9%	0,0%	37	37	1,5
Starfar þú við ferðaþjónustu?	Já	71,2%	18,4%	2,3%	4,3%	3,8%	47	48	1,5
	Nei	56,1%	33,0%	2,5%	7,3%	1,1%	316	315	1,5
Gætir þú hugsað þér að starfa við ferðaþjónustu?	Já	58,4%	33,5%	1,0%	6,1%	1,0%	178	177	1,6
	Nei	53,3%	31,4%	4,7%	9,2%	1,3%	132	132	1,7

\* Marktækt miðað við 5% öryggismörk. \*\* Marktækt miðað við 1% öryggismörk. \*\*\* Marktækt miðað við 0,1% öryggismörk.

Tafla 29 Mín heimabyggð getur ekki tekið við fleiri ferðamönnum miðað við núverandi aðstæður - Tíðnitafla

	Fjöldi		
	svarenda	% svarenda	% svara
Mjög ósammála	108	29,2%	30,6%
Frekar ósammála	142	38,4%	40,2%
Hvorki sammála né ósammála	27	7,3%	7,6%
Frekar sammála	49	13,2%	13,9%
Mjög sammála	27	7,3%	7,6%
Gild svör	353	95,4%	100,0%
<hr/>			
Gildir svarendur	353	95,4%	
Veit ekki	14	3,8%	
Vil ekki svara	2	0,5%	
Svörðu ekki	1	0,3%	
Heildarfjöldi	370	100,0%	

Tafla 30 Mín heimabyggð getur ekki tekið við fleiri ferðamönnum miðað við núverandi aðstæður - Bakgrunnsgreining

		Hvorki					Fjöldi	Fjöldi (með vigt)	Meðaltal
		Mjög ósammála (1)	Frekar ósammála (2)	sammála né ósammála (3)	Frekar sammála (4)	Mjög sammála (5)			
	%	%	%	%	%	N	N		
Kyn *	Fjöldi	30,5%	40,4%	7,8%	13,7%	7,6%	353	354	2,3
	Karl	34,4%	42,7%	5,8%	11,1%	6,0%	168	169	2,1
	Kona	26,9%	38,2%	9,7%	16,2%	9,0%	185	185	2,4
Aldur	18 - 29 ára	26,3%	47,4%	13,2%	10,5%	2,6%	38	50	2,2
	30 - 44 ára	30,3%	38,2%	7,9%	13,5%	10,1%	89	97	2,3
	45 - 59 ára	27,3%	43,8%	9,1%	13,2%	6,6%	121	107	2,3
	60 ára og eldri	36,2%	35,2%	3,8%	16,2%	8,6%	105	100	2,3
	Menntun	Grunnskólanám eða minna	24,1%	43,5%	4,6%	16,8%	11,1%	82	81
	Stúdentspróf eða iðnnám	34,9%	35,4%	8,0%	16,3%	5,4%	100	102	2,2
	Annað starfsnám	28,0%	32,9%	14,0%	17,0%	8,2%	35	34	2,4
	Háskólapróf	31,3%	44,0%	8,3%	9,4%	7,0%	134	134	2,2
Lengd búsetu á því svæði	5 ár eða skemur	30,2%	34,2%	11,6%	17,8%	6,3%	65	70	2,4
	6-10 ár	30,3%	48,3%	9,0%	2,8%	9,6%	30	32	2,1
	11-20 ár	27,5%	47,1%	4,6%	14,8%	5,9%	49	48	2,2
	21-30 ár	37,8%	37,0%	6,1%	12,8%	6,2%	47	50	2,1
	Lengur en 30 ár	29,4%	40,1%	7,5%	14,2%	8,7%	161	153	2,3
Staða á vinnumarkaði	Í launuðu starfi	26,1%	42,6%	9,3%	14,0%	7,9%	197	198	2,3
	Sjálfstætt starfandi/atvinnurekandi	39,4%	35,6%	5,8%	12,9%	6,3%	62	60	2,1
	Í námi	31,1%	37,8%	6,7%	12,2%	12,2%	16	20	2,4
	Á eftirlaunum	39,0%	39,0%	2,4%	17,1%	2,4%	41	39	2,0
	Annað	30,0%	38,8%	9,4%	11,4%	10,4%	37	37	2,3
Starfar þú við ferðaþjónustu?	Já	42,5%	33,3%	5,1%	13,0%	6,1%	47	48	2,1
	Nei	28,3%	41,6%	8,3%	13,9%	7,8%	305	305	2,3
Gætir þú hugsað þér að starfa við ferðaþjónustu?	Já	31,5%	42,7%	7,3%	10,4%	8,2%	170	170	2,2
	Nei	22,9%	41,1%	9,2%	19,2%	7,7%	130	129	2,5

\* Marktækt miðað við 5% öryggismörk. \*\* Marktækt miðað við 1% öryggismörk. \*\*\* Marktækt miðað við 0,1% öryggismörk

Tafla 31 Ég reyni að forðast ákveðna staði á landinu þar sem ég veit að margi ferðamenn er að finna - Tíðnitafla

	Fjöldi svarenda	% svarenda	% svara
Mjög ósammála	64	17,3%	17,5%
Frekar ósammála	83	22,4%	22,7%
Hvorki sammála né ósammála	38	10,3%	10,4%
Frekar sammála	113	30,5%	30,9%
Mjög sammála	68	18,4%	18,6%
Gild svör	366	98,9%	100,0%
Gildir svarendur	366	98,9%	
Veit ekki	2	0,5%	
Vil ekki svara	1	0,3%	
Svöruðu ekki	1	0,3%	
Heildarfjöldi	370	100,0%	

Tafla 32 Ég reyni að forðast ákveðna staði á landinu þar sem ég veit að margi ferðamenn er að finna - Bakgrunnsgreining

	Mjög ósammála (1)	Frekar ósammála (2)	Hvorki sammála né ósammála (3)	Frekar sammála (4)	Mjög sammála (5)	Fjöldi (N)	Fjöldi (með vigt)	Meðaltal	
Kyn *	18,0%	22,6%	10,5%	30,9%	18,0%	366	366	3,1	
								2,9	
								3,2	
Aldur	18 - 29 ára	25,6%	25,6%	12,8%	28,2%	7,7%	39	51	2,7
	30 - 44 ára	19,1%	16,9%	11,2%	34,8%	18,0%	89	97	3,2
	45 - 59 ára	12,0%	24,0%	10,4%	30,4%	23,2%	125	110	3,3
	60 ára og eldri	19,5%	24,8%	8,8%	29,2%	17,7%	113	107	3,0
Menntun	Grunnskólanám eða minna	19,1%	22,3%	9,2%	26,6%	22,8%	86	85	3,1
	Stúdentspróf eða iðnnám	25,8%	18,9%	7,9%	28,8%	18,6%	106	108	3,0
	Annað starfsnám	14,4%	26,8%	14,3%	36,1%	8,4%	36	35	3,0
	Háskólapróf	12,3%	24,8%	11,9%	33,7%	17,3%	136	136	3,2
Lengd búsetu á því svæði	5 ár eða skemur	15,0%	13,6%	5,7%	46,2%	19,6%	65	70	3,4
	6-10 ár	9,5%	30,7%	15,3%	32,4%	12,2%	31	33	3,1
	11-20 ár	18,0%	28,6%	5,4%	20,8%	27,1%	50	49	3,1
	21-30 ár	26,0%	25,8%	14,1%	20,7%	13,5%	49	52	2,7
	Lengur en 30 ár	18,6%	21,4%	12,1%	30,5%	17,4%	170	161	3,1
Staða á vinnumarkaði	Í launuðu starfi	13,6%	23,0%	10,7%	34,6%	18,1%	203	204	3,2
	Sjálfstætt starfandi/atvinnurekandi	25,2%	23,3%	7,7%	27,7%	16,1%	66	64	2,9
	Í námi	37,8%	12,2%	6,7%	31,1%	12,2%	16	20	2,7
	Á eftirlaunum	18,6%	20,9%	16,3%	32,6%	11,6%	43	41	3,0
	Annað	18,5%	26,1%	9,8%	15,1%	30,6%	38	38	3,1
Starfar þú við ferðabjónustu?	Já	23,9%	23,0%	2,3%	34,5%	16,4%	47	48	3,0
	Nei	16,8%	22,6%	11,8%	30,5%	18,3%	318	317	3,1
Gætir þú hugsað þér að starfa við ferðabjónustu?	Já	17,5%	24,2%	10,6%	30,3%	17,5%	178	177	3,1
	Nei	15,7%	21,6%	13,2%	29,1%	20,4%	134	133	3,2

\* Marktækt miðað við 5% öryggismörk. \*\* Marktækt miðað við 1% öryggismörk. \*\*\* Marktækt miðað við 0,1% öryggismörk

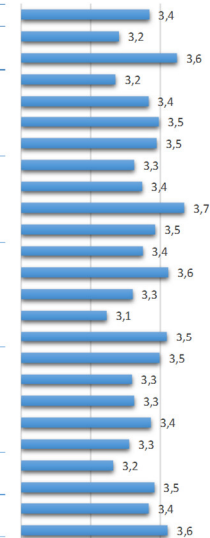
Tafla 33 Ég er hræddari en áður við að keyra úti á þjóðvegum landsins vegna aukinnar umferðar ferðamanna - Tíðnitafla

	Fjöldi svarenda	% svarenda	% svara
Mjög ósammála	46	12,4%	12,5%
Frekar ósammála	58	15,7%	15,8%
Hvorki sammála né ósammála	41	11,1%	11,2%
Frekar sammála	135	36,5%	36,8%
Mjög sammála	87	23,5%	23,7%
Gild svör	367	99,2%	100,0%
Gildir svarendur	367	99,2%	
Veit ekki	2	0,5%	
Svöruðu ekki	1	0,3%	
Heildarfjöldi	370	100,0%	

Tafla 34 Ég er hræddari en áður við að keyra úti á þjóðvegum landsins vegna aukinnar umferðar ferðamanna - Bakgrunnsgreining

		Mjög ósammála (1)	Frekar ósammála (2)	Hvorki sammála né ósammála (3)	Frekar sammála (4)	Mjög sammála (5)	Fjöldi (með vigt)	Meðaltal
		%	%	%	%	%	N	N
Kyn **	Fjöldi	12,7%	15,8%	11,5%	36,4%	23,5%	367	367
	Karl	15,8%	20,1%	10,8%	34,7%	18,6%	175	175
	Kona	10,0%	11,9%	12,2%	38,0%	28,0%	192	192
Aldur	18 - 29 ára	15,4%	20,5%	12,8%	33,3%	17,9%	39	51
	30 - 44 ára	14,6%	11,2%	18,0%	30,3%	25,8%	89	97
	45 - 59 ára	12,0%	16,0%	8,8%	37,6%	25,6%	125	110
	60 ára og eldri	10,5%	17,5%	7,9%	42,1%	21,9%	114	108
Menntun	Grunnskólanám eða minna	16,2%	17,1%	12,7%	27,3%	26,7%	84	83
	Stúdentspróf eða iðnnám	12,4%	19,9%	7,0%	39,6%	21,1%	107	109
	Annað starfsnám	8,0%	7,8%	10,9%	55,8%	17,6%	36	35
	Háskólapróf	12,4%	14,2%	13,4%	34,5%	25,5%	137	137
Lengd búsetu á því svæði	5 ár eða skemur	12,5%	19,4%	12,2%	30,1%	25,8%	65	70
	6-10 ár	13,4%	12,6%	16,6%	19,4%	38,0%	31	33
	11-20 ár	19,1%	13,5%	6,0%	41,2%	20,2%	50	49
	21-30 ár	18,1%	19,1%	9,1%	40,6%	13,0%	50	53
	Lengur en 30 ár	9,1%	14,7%	12,8%	39,4%	24,1%	170	161
Staða á vinnumarkaði	Í launuðu starfi	10,5%	14,9%	12,9%	37,9%	23,8%	202	203
	Sjálfstætt starfandi/atvinnurekandi	14,8%	19,0%	10,4%	33,1%	22,6%	67	65
	Í námi	18,9%	12,2%	6,7%	43,3%	18,9%	16	20
	Á eftirlaunum	13,6%	15,9%	6,8%	40,9%	22,7%	44	42
	Annað	16,8%	17,3%	13,9%	25,4%	26,6%	38	38
Starfar þú við ferðabjónustu?	Já	17,6%	18,4%	8,9%	40,8%	14,4%	47	48
	Nei	12,1%	15,5%	12,0%	35,5%	25,0%	319	318
Gætir þú hugsað þér að starfa við ferðabjónustu?	Já	12,6%	15,9%	11,9%	36,5%	23,1%	180	179
	Nei	11,1%	14,0%	11,8%	34,3%	28,7%	133	133

\* Marktækt miðað við 5% öryggismörk. \*\* Marktækt miðað við 1% öryggismörk. \*\*\* Marktækt miðað við 0,1% öryggismörk



Tafla 35 Almennt séð er ég sátt(ur) við að samfélag mitt taki einhverjum breytingum vegna ferðaþjónustu. - Tíðnitafla

	Fjöldi svarenda		% svara
	Fjöldi svarenda	% svarenda	
Mjög ósammála	1	0,3%	0,3%
Frekar ósammála	9	2,4%	2,5%
Hvorki sammála né ósammála	20	5,4%	5,5%
Frekar sammála	215	58,1%	59,1%
Mjög sammála	119	32,2%	32,7%
Gild svör	364	98,4%	100,0%
<hr/>			
Gildir svarendur	364	98,4%	
Veit ekki	2	0,5%	
Vil ekki svara	3	0,8%	
Svöruðu ekki	1	0,3%	
Heildarfjöldi	370	100,0%	

Tafla 36 Almennt séð er ég sátt(ur) við að samfélag mitt taki einhverjum breytingum vegna ferðaþjónustu. - Bakgrunnsgreining

	Fjöldi	Mjög ósammála	Frekar ósammála	Hvorki sammála né ósammála	Frekar sammála	Mjög sammála	Fjöldi (með vigt)	Meðaltal
		(1)	(2)	(3)	(4)	(5)		
	%	%	%	%	%	N	N	
Kyn	Fjöldi	0,2%	2,5%	5,8%	59,0%	32,4%	364	364
	Karl	0,0%	3,2%	5,5%	61,2%	30,2%	172	173
	Kona	0,5%	2,0%	6,0%	57,0%	34,5%	192	192
Aldur	18 - 29 ára	0,0%	2,6%	5,1%	74,4%	17,9%	39	51
	30 - 44 ára	0,0%	4,5%	11,2%	43,8%	40,4%	89	97
	45 - 59 ára	0,8%	2,4%	2,4%	64,5%	29,8%	124	109
	60 ára og eldri	0,0%	0,9%	4,5%	59,8%	34,8%	112	106
Menntun	Grunnskólanám eða minna	1,1%	1,6%	7,4%	61,7%	28,2%	84	83
	Stúdentspróf eða iðnnám	0,0%	2,9%	5,9%	60,2%	31,0%	105	107
	Annað starfsnám	0,0%	6,0%	6,0%	51,0%	37,0%	35	34
	Háskólapróf	0,0%	2,1%	4,6%	57,6%	35,7%	137	137
Lengd búsetu á því svæði	5 ár eða skemur	0,0%	4,5%	6,6%	56,4%	32,6%	65	70
	6-10 ár	0,0%	0,0%	4,0%	64,5%	31,5%	31	33
	11-20 ár	0,0%	2,3%	4,6%	43,1%	50,1%	49	48
	21-30 ár	0,0%	5,9%	6,3%	59,0%	28,8%	49	52
	Lengur en 30 ár	0,6%	1,2%	6,0%	63,5%	28,7%	169	160
Staða á vinnumarkaði	Í launuðu starfi	0,0%	3,4%	4,7%	62,6%	29,3%	203	204
	Sjálfstætt starfandi/atvinnurekandi	1,4%	0,0%	5,0%	49,7%	43,9%	65	63
	Í námi	0,0%	0,0%	17,7%	57,8%	24,4%	16	20
	Á eftirlaunum	0,0%	2,3%	6,8%	61,4%	29,5%	44	42
	Annað	0,0%	3,6%	5,4%	52,7%	38,2%	36	36
Starfar þú við ferðaþjónustu? **	Já	1,8%	0,0%	2,8%	41,2%	54,2%	47	48
	Nei	0,0%	2,9%	6,2%	61,9%	28,9%	316	315
Gættir þú hugsað þér að starfa við ferðaþjónustu? **	Já	0,0%	1,5%	4,1%	61,3%	33,0%	177	176
	Nei	0,0%	5,0%	8,6%	62,5%	24,0%	133	132

\*\* Marktækt miðað við 5% öryggismörk. \*\*\* Marktækt miðað við 1% öryggismörk. \*\*\*\* Marktækt miðað við 0,1% öryggismörk

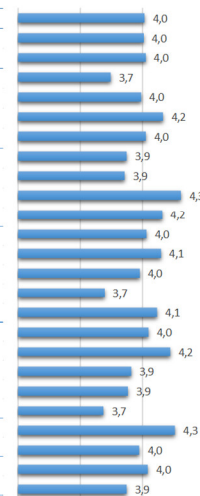
Tafla 37 Ferðapjónustan eykur fjölbreytni í atvinnulífinu í minni heimabyggð - Tíðnitafla

	Fjöldi svarenda		% svara
	Fjöldi svarenda	% svarenda	
Mjög ósammála	8	2,2%	2,2%
Frekar ósammála	28	7,6%	7,8%
Hvorki sammála né ósammála	34	9,2%	9,5%
Frekar sammála	161	43,5%	45,1%
Mjög sammála	126	34,1%	35,3%
Gild svör	357	96,5%	100,0%
<hr/>			
Gildir svarendur	357	96,5%	
Veit ekki	8	2,2%	
Vil ekki svara	1	0,3%	
Svöruðu ekki	4	1,1%	
Heildarfjöldi	370	100,0%	

Tafla 38 Ferðapjónustan eykur fjölbreytni í atvinnulífinu í minni heimabyggð - Bakgrunnsgreining

	Fjöldi	Mjög ósammála	Frekar ósammála	Hvorki sammála né ósammála	Frekar sammála	Mjög sammála	Fjöldi (með vigt)	Meðaltal
		(1)	(2)	(3)	(4)	(5)		
		%	%	%	%	%	N	N
	Fjöldi	2,4%	8,0%	10,0%	44,8%	34,9%	357	358
Kyn	Karl	3,5%	8,6%	7,9%	43,6%	36,4%	170	170
	Kona	1,3%	7,5%	12,0%	45,8%	33,4%	187	187
Aldur	18 - 29 ára	5,1%	7,7%	20,5%	41,0%	25,6%	39	51
	30 - 44 ára	1,1%	12,6%	9,2%	40,2%	36,8%	87	95
	45 - 59 ára	0,8%	6,6%	7,4%	45,5%	39,7%	121	107
	60 ára og eldri	3,6%	5,5%	8,2%	50,0%	32,7%	110	104
Menntun *	Grunnskólanám eða minna	3,0%	12,0%	5,0%	54,7%	25,4%	81	81
	Stúdentspróf eða iðnnám	4,8%	11,4%	12,8%	35,3%	35,8%	103	105
	Annað starfsnám	0,0%	0,0%	6,0%	57,0%	37,0%	35	34
	Háskólapróf	0,7%	5,3%	11,4%	42,6%	40,0%	135	135
Lengd búsetu á því svæði	5 ár eða skemur	2,9%	6,6%	9,4%	46,2%	34,8%	64	69
	6-10 ár	0,0%	7,5%	6,2%	50,2%	36,1%	30	32
	11-20 ár	1,8%	11,8%	8,7%	42,1%	35,5%	50	49
	21-30 ár	5,1%	10,1%	18,6%	42,6%	23,6%	49	52
	Lengur en 30 ár	1,8%	6,2%	8,7%	44,8%	38,5%	163	154
Staða á vinnumarkaði	Í launuðu starfi	0,6%	9,2%	11,0%	43,2%	36,1%	195	196
	Sjálfstætt starfandi/atvinnurekandi	1,4%	4,8%	9,1%	40,0%	44,8%	67	65
	Í námi	6,7%	5,5%	6,7%	52,3%	28,8%	16	20
	Á eftirlaunum	9,3%	2,3%	7,0%	53,5%	27,9%	43	41
	Annað	3,6%	15,2%	11,6%	47,8%	21,7%	36	36
Starfar þú við ferðapjónustu?	Já	0,0%	8,3%	7,4%	34,3%	50,1%	47	48
	Nei	2,7%	8,0%	10,5%	46,6%	32,2%	309	309
Gættir þú hugsað þér að starfa við ferðapjónustu?	Já	2,4%	6,9%	11,3%	42,6%	36,8%	175	174
	Nei	3,2%	9,9%	9,7%	50,5%	26,6%	129	129

\* Marktækt miðað við 5% öryggismörk. \*\* Marktækt miðað við 1% öryggismörk. \*\*\* Marktækt miðað við 0,1% öryggismörk



Tafla 39 Ég tel að ferðabjónusta verði mikilvæg undirstaða fyrir íslenskt efnahagslíf næstu áratugi - Tíðnitafla

	Fjöldi svarenda		% svarenda	% svara
Mjög ósammála	5		1,4%	1,4%
Frekar ósammála	17		4,6%	4,8%
Hvorki sammála né ósammála	25		6,8%	7,0%
Frekar sammála	184		49,7%	51,5%
Mjög sammála	126		34,1%	35,3%
Gild svör	357		96,5%	100,0%
<hr/>				
Gildir svarendur	357		96,5%	
Veit ekki	9		2,4%	
Vil ekki svara	3		0,8%	
Svörðu ekki	1		0,3%	
Heildarfjöldi	370		100,0%	

Tafla 40 Ég tel að ferðabjónusta verði mikilvæg undirstaða fyrir íslenskt efnahagslíf næstu áratugi - Bakgrunnsgreining

		Mjög ósammála	Frekar ósammála	Hvorki sammála né ósammála	Frekar sammála	Mjög sammála	Fjöldi	Fjöldi (með vigt)	Meðaltal
		(1)	(2)	(3)	(4)	(5)			
		%	%	%	%	%	N	N	
Kyn	Fjöldi	1,3%	5,1%	7,0%	50,9%	35,6%	357	357	4,1
	Karl	1,7%	7,8%	6,5%	46,8%	37,2%	171	171	4,1
	Kona	1,0%	2,7%	7,4%	54,7%	34,2%	186	186	4,2
Áldur	18 - 29 ára	0,0%	12,8%	2,6%	38,5%	46,2%	39	51	4,2
	30 - 44 ára	1,1%	4,6%	11,5%	51,7%	31,0%	87	95	4,1
	45 - 59 ára	1,6%	2,4%	7,3%	54,5%	34,1%	123	108	4,2
	60 ára og eldri	1,9%	4,6%	4,6%	52,8%	36,1%	108	102	4,2
Menntun *	Grunnskólanám eða minna	3,3%	12,3%	4,9%	46,0%	33,4%	82	82	3,9
	Stúdentspróf eða iðnnám	0,0%	4,1%	9,0%	51,6%	35,3%	103	105	4,2
	Annað starfsnám	2,9%	6,2%	0,0%	55,4%	35,6%	34	33	4,1
	Háskólapróf	0,8%	0,8%	8,5%	52,7%	37,2%	135	135	4,2
Lengd búsetu á því svæði	5 ár eða skemur	0,0%	5,1%	6,1%	53,1%	35,7%	64	69	4,2
	6-10 ár	0,0%	0,0%	2,8%	59,2%	38,1%	30	32	4,4
	11-20 ár	0,0%	7,0%	9,4%	50,1%	33,5%	46	45	4,1
	21-30 ár	0,0%	11,4%	8,4%	32,0%	48,2%	49	52	4,2
	Lengur en 30 ár	3,0%	3,7%	7,1%	54,5%	31,8%	167	158	4,1
Staða á vinnumarkaði	Í launuðu starfi	0,6%	3,4%	8,4%	55,0%	32,7%	196	197	4,2
	Sjálfstætt starfandi/atvinnurekandi	4,3%	5,5%	4,8%	39,4%	46,0%	66	64	4,2
	Í námi	0,0%	0,0%	7,1%	65,9%	27,1%	15	19	4,2
	Á eftirlaunum	2,3%	9,1%	4,5%	50,0%	34,1%	44	42	4,0
	Annað	0,0%	12,1%	6,0%	42,7%	39,2%	36	36	4,1
Starfar þú við ferðabjónustu? **	Já	3,7%	0,0%	1,8%	34,9%	59,5%	47	48	4,5
	Nei	1,0%	6,0%	7,8%	53,6%	31,6%	309	308	4,1
Gætir þú hugsað þér að starfa við ferðabjónustu? ***	Já	0,0%	1,6%	6,5%	55,5%	36,5%	174	173	4,3
	Nei	2,3%	10,4%	10,0%	52,2%	25,1%	129	129	3,9

\* Marktækt miðað við 5% öryggismörk. \*\* Marktækt miðað við 1% öryggismörk. \*\*\* Marktækt miðað við 0,1% öryggismörk.

Tafla 41 Mér finnst jákvætt að fólk í minni heimabyggð geti ráðstafað fasteignum sínum í leigu til ferðamanna - Tíðnitafla

	Fjöldi svarenda		
	Fjöldi svarenda	% svarenda	% svara
Mjög ósammála	19	5,1%	5,4%
Frekar ósammála	35	9,5%	9,9%
Hvorki sammála né ósammála	67	18,1%	19,0%
Frekar sammála	169	45,7%	48,0%
Mjög sammála	62	16,8%	17,6%
Gild svör	352	95,1%	100,0%
<hr/>			
Gildir svarendur	352	95,1%	
Veit ekki	11	3,0%	
Vil ekki svara	6	1,6%	
Svörðu ekki	1	0,3%	
Heildarfjöldi	370	100,0%	

Tafla 42 Mér finnst jákvætt að fólk í minni heimabyggð geti ráðstafað fasteignum sínum í leigu til ferðamanna - Bakgrunnsgreining

	Fjöldi	Mjög ósammála	Frekar ósammála	Hvorki sammála né ósammála	Frekar sammála	Mjög sammála	Fjöldi	Fjöldi (með vigt)	Meðaltal
		(1)	(2)	(3)	(4)	(5)	N	N	
		%	%	%	%	%			
Kyn *	Fjöldi	5,3%	9,6%	19,1%	48,4%	17,5%	352	353	
	Karl	5,2%	6,3%	16,6%	49,5%	22,4%	168	169	3,6
	Kona	5,5%	12,6%	21,5%	47,3%	13,1%	184	184	3,5
Aldur	18 - 29 ára	5,3%	5,3%	23,7%	50,0%	15,8%	38	50	3,7
	30 - 44 ára	4,5%	6,8%	17,0%	55,7%	15,9%	88	96	3,7
	45 - 59 ára	6,7%	10,8%	19,2%	47,5%	15,8%	120	106	3,6
	60 ára og eldri	4,7%	13,2%	18,9%	41,5%	21,7%	106	100	3,6
Menntun	Grunnskólanám eða minna	6,4%	12,5%	18,7%	47,5%	14,9%	81	81	3,5
	Stúdentspróf eða iðnnám	5,0%	5,2%	15,1%	50,5%	24,2%	102	104	3,8
	Annað starfsnám	2,6%	22,7%	19,3%	39,7%	15,7%	35	34	3,4
	Háskólapróf	5,7%	8,1%	22,1%	50,2%	13,9%	132	132	3,6
Lengd búsetu á því svæði	5 ár eða skemur	7,6%	6,0%	20,4%	47,8%	18,2%	61	66	3,6
	6-10 ár	5,7%	7,5%	23,9%	49,1%	13,8%	30	32	3,6
	11-20 ár	4,3%	7,9%	20,9%	51,1%	15,8%	48	47	3,7
	21-30 ár	2,6%	9,7%	21,7%	48,1%	17,9%	48	51	3,7
	Lengur en 30 ár	5,5%	12,1%	16,4%	47,4%	18,5%	164	155	3,6
Staða á vinnumarkaði	Í launuðu starfi	6,2%	8,4%	21,5%	48,7%	15,2%	198	199	3,6
	Sjálfstætt starfandi/atvinnurekandi	5,1%	7,7%	12,8%	45,5%	28,9%	62	60	3,9
	Í námi	0,0%	0,0%	23,3%	63,4%	13,4%	16	20	3,9
	Á eftirlaunum	2,5%	17,5%	12,5%	50,0%	17,5%	40	38	3,6
	Annað	6,6%	16,5%	21,3%	41,8%	13,8%	36	36	3,4
Starfar þú við ferðapjónustu?	Já	7,0%	12,6%	5,1%	40,8%	34,5%	43	44	3,8
	Nei	5,1%	9,2%	21,2%	49,7%	14,7%	308	307	3,6
Gætir þú hugsað þér að starfa við ferðapjónustu? **	Já	3,7%	8,5%	17,1%	52,0%	18,7%	172	171	3,7
	Nei	7,2%	10,6%	26,1%	45,7%	10,3%	130	130	3,4

\* Marktækt miðað við 5% öryggismörk. \*\* Marktækt miðað við 1% öryggismörk. \*\*\* Marktækt miðað við 0,1% öryggismörk



Tafla 43 Ferðapjónustan hefur takmarkað möguleika íbúa á að eignast húsnæði í minni heimabyggð - Tíðnitafla

	Fjöldi svarenda		% svarenda	
	Fjöldi svarenda	% svarenda	Fjöldi svarenda	% svarenda
Mjög ósammála	101	27,3%	29,5%	
Frekar ósammála	128	34,6%	37,4%	
Hvorki sammála né ósammála	38	10,3%	11,1%	
Frekar sammála	53	14,3%	15,5%	
Mjög sammála	22	5,9%	6,4%	
Gild svör	342	92,4%	100,0%	
<hr/>				
Gildir svarendur	342	92,4%		
Veit ekki	25	6,8%		
Vil ekki svara	1	0,3%		
Svöruðu ekki	2	0,5%		
Heildarfjöldi	370	100,0%		

Tafla 44 Ferðapjónustan hefur takmarkað möguleika íbúa á að eignast húsnæði í minni heimabyggð - Bakgrunnsgreining

	Fjöldi	Mjög ósammála	Frekar ósammála	Hvorki sammála né ósammála	Frekar sammála	Mjög sammála	Fjöldi	Fjöldi (með vigt)	Meðaltal
		(1)	(2)	(3)	(4)	(5)			
		%	%	%	%	%	N	N	
	Fjöldi	29,3%	37,0%	11,6%	15,2%	6,9%	342	343	
Kyn	Karl	28,5%	37,0%	9,8%	16,8%	7,8%	167	168	2,3
	Kona	30,1%	37,0%	13,3%	13,6%	5,9%	175	175	2,3
Aldur	18 - 29 ára	21,1%	31,6%	23,7%	7,9%	15,8%	38	50	2,7
	30 - 44 ára	34,5%	33,3%	9,2%	16,1%	6,9%	87	95	2,3
	45 - 59 ára	31,1%	37,8%	9,2%	16,8%	5,0%	119	105	2,3
	60 ára og eldri	26,5%	42,9%	10,2%	16,3%	4,1%	98	93	2,3
Menntun	Grunnskólanám eða minna	20,8%	37,6%	12,7%	19,3%	9,5%	77	77	2,6
	Stúdentspróf eða iðnnám	33,3%	36,2%	11,5%	12,8%	6,2%	97	99	2,2
	Annað starfsnám	21,6%	31,9%	15,8%	27,7%	3,0%	32	31	2,6
	Háskólapróf	33,7%	38,6%	9,6%	11,2%	6,9%	133	133	2,2
Lengd búsetu á því svæði	5 ár eða skemur	27,1%	30,9%	11,0%	15,9%	15,1%	59	64	2,6
	6-10 ár	31,7%	34,3%	17,9%	12,1%	4,0%	31	33	2,2
	11-20 ár	40,2%	34,4%	7,3%	16,1%	2,1%	47	46	2,1
	21-30 ár	26,9%	46,1%	11,3%	10,9%	4,9%	46	49	2,2
	Lengur en 30 ár	27,4%	37,6%	12,0%	16,8%	6,2%	158	150	2,4
Staða á vinnumarkaði	Í launuðu starfi	27,3%	40,1%	11,7%	15,6%	5,3%	196	197	2,3
	Sjálfstætt starfandi/atvinnurekandi	36,8%	32,0%	6,8%	13,3%	11,1%	60	58	2,3
	Í námi	34,1%	40,0%	7,1%	5,9%	12,9%	15	19	2,2
	Á eftirlaunum	32,4%	35,1%	10,8%	18,9%	2,7%	37	35	2,2
	Annað	22,7%	28,1%	22,6%	17,0%	9,6%	34	34	2,6
Starfar þú við ferðapjónustu?	Já	32,6%	31,4%	10,2%	16,2%	9,6%	45	46	2,4
	Nei	29,0%	38,1%	11,4%	15,1%	6,5%	296	296	2,3
Gætir þú hugsað þér að starfa við ferðapjónustu? *	Já	32,7%	37,3%	11,9%	14,9%	3,2%	164	164	2,2
	Nei	24,8%	39,1%	10,6%	14,4%	11,1%	126	126	2,5

\* Marktækt miðað við 5% öryggismörk. \*\* Marktækt miðað við 1% öryggismörk. \*\*\* Marktækt miðað við 0,1% öryggismörk

Tafla 45 Aðrar atvinnugreinar í minni heimabyggð gjalda þess að fólk ræður sig til starfa í ferðaþjónustu - Tíðnitafla

	Fjöldi svarenda	% svarenda	% svara
Mjög ósammála	122	33,0%	35,3%
Frekar ósammála	158	42,7%	45,7%
Hvorki sammála né ósammála	37	10,0%	10,7%
Frekar sammála	19	5,1%	5,5%
Mjög sammála	10	2,7%	2,9%
Gild svör	346	93,5%	100,0%
Gildir svarendur	346	93,5%	
Veit ekki	21	5,7%	
Vil ekki svara	1	0,3%	
Svörðu ekki	2	0,5%	
Heildarfjöldi	370	100,0%	

Tafla 46 Aðrar atvinnugreinar í minni heimabyggð gjalda þess að fólk ræður sig til starfa í ferðaþjónustu - Bakgrunnsgreining

		Mjög ósammála (1)	Frekar ósammála (2)	Hvorki sammála né ósammála (3)	Frekar sammála (4)	Mjög sammála (5)	Fjöldi (með vigt)	Meðaltal
	Fjöldi	%	%	%	%	%	N	N
Kyn	Karl	35,3%	45,2%	11,1%	5,6%	2,7%	346	346
	Kona	36,3%	43,3%	8,6%	8,5%	3,3%	170	170
Aldur	18 - 29 ára	34,4%	47,1%	13,6%	2,8%	2,1%	176	176
	30 - 44 ára	27,8%	41,7%	19,4%	11,1%	0,0%	36	48
	45 - 59 ára	41,2%	41,2%	14,1%	2,4%	1,2%	85	93
	60 ára og eldri	29,8%	50,4%	11,6%	5,0%	3,3%	121	107
Menntun	Grunnskólanám eða minna	39,4%	45,2%	3,8%	6,7%	4,8%	104	99
	Stúdentspróf eða iðnnám	26,5%	50,7%	11,4%	9,1%	2,4%	78	77
	Annað starfsnám	39,5%	39,3%	11,0%	7,6%	2,6%	101	103
	Háskólapróf	37,1%	47,3%	6,6%	9,0%	0,0%	32	31
Lengd búsetu á því svæði	5 ár eða skemur	37,3%	45,4%	12,3%	1,4%	3,6%	133	133
	6-10 ár	24,3%	57,7%	12,0%	4,7%	1,3%	61	66
	11-20 ár	38,6%	44,4%	12,5%	4,4%	0,0%	28	30
	21-30 ár	38,4%	40,2%	10,6%	6,8%	4,0%	49	47
	Lengur en 30 ár	44,4%	34,0%	15,1%	4,7%	1,9%	48	51
Staða á vinnumarkaði	Í launuðu starfi	35,7%	44,9%	9,4%	6,2%	3,7%	159	150
	Í launuðu starfi	32,0%	48,4%	12,2%	4,5%	2,9%	197	197
	Sjálfstætt starfandi/atvinnurekandi	35,3%	48,1%	7,8%	4,4%	4,4%	64	62
	Í námi	34,6%	32,1%	19,0%	14,3%	0,0%	15	18
	Á eftirlaunum	45,9%	43,2%	2,7%	8,1%	0,0%	37	35
	Annað	44,3%	30,8%	15,4%	6,8%	2,6%	33	33
Starfar þú við ferðaþjónustu?	Já	33,5%	46,1%	10,4%	8,2%	1,9%	46	47
	Nei	35,6%	45,1%	11,3%	5,2%	2,8%	300	299
Gætir þú hugsað þér að starfa við ferðaþjónustu?	Já	38,1%	46,5%	9,6%	3,0%	2,7%	169	168
	Nei	33,5%	41,3%	13,8%	8,3%	3,1%	127	126

\* Marktækt miðað við 5% öryggismörk. \*\* Marktækt miðað við 1% öryggismörk. \*\*\* Marktækt miðað við 0,1% öryggismörk

Tafla 47 Á heildina litið er ég ánægð(ur) með ferðaþjónustu í mínu samfélagi - Tíðnitafla

	Fjöldi svarenda	% svarenda	% svara
Mjög ósammála	4	1,1%	1,1%
Frekar ósammála	25	6,8%	6,8%
Hvorki sammála né ósammála	43	11,6%	11,8%
Frekar sammála	202	54,6%	55,3%
Mjög sammála	91	24,6%	24,9%
Gild svör	365	98,6%	100,0%
Gildir svarendur	365	98,6%	
Veit ekki	4	1,1%	
Svöruðu ekki	1	0,3%	
Heildarfjöldi	370	100,0%	

Tafla 48 Á heildina litið er ég ánægð(ur) með ferðaþjónustu í mínu samfélagi - Bakgrunnsgreining

		Mjög ósammála (1)	Frekar ósammála (2)	Hvorki sammála né ósammála (3)	Frekar sammála (4)	Mjög sammála (5)	Fjöldi (með vigt)	Meðaltal
		%	%	%	%	%	N	N
Kyn	Fjöldi	1,2%	6,8%	12,2%	55,1%	24,7%	365	365
	Karl	1,2%	9,0%	17,5%	46,3%	26,0%	173	173
Aldur	Kona	1,1%	4,8%	7,5%	62,9%	23,6%	192	192
	18 - 29 ára	2,6%	5,3%	18,4%	50,0%	23,7%	38	50
	30 - 44 ára	1,1%	7,9%	15,7%	53,9%	21,3%	89	97
	45 - 59 ára	0,8%	8,8%	8,8%	56,0%	25,6%	125	110
Menntun	60 ára og eldri	0,9%	4,4%	9,7%	57,5%	27,4%	113	107
	Grunnskólanám eða minna	3,9%	7,3%	9,6%	52,9%	26,3%	85	84
	Stúdentspróf eða iðnnám	0,0%	6,7%	17,3%	55,0%	21,0%	105	107
	Annað starfsnám	0,0%	2,7%	11,7%	53,6%	32,0%	36	35
Lengd búsetu á því svæði	Háskólapróf	0,7%	7,7%	9,0%	57,3%	25,3%	136	136
	5 ár eða skemur	0,0%	5,6%	21,6%	49,5%	23,3%	65	70
	6-10 ár	4,1%	0,0%	2,7%	67,0%	26,2%	30	32
	11-20 ár	1,9%	4,6%	12,7%	56,1%	24,6%	50	49
	21-30 ár	2,2%	6,6%	13,6%	55,3%	22,4%	48	51
Staða á vinnumarkaði	Lengur en 30 ár	0,5%	9,4%	9,6%	54,5%	26,0%	171	162
	Í launuðu starfi	0,7%	9,7%	11,7%	54,4%	23,6%	201	202
	Sjálfstætt starfandi/atvinnurekandi	3,1%	3,1%	15,1%	56,8%	22,0%	66	64
	Í námi	0,0%	6,7%	17,7%	56,7%	18,9%	16	20
	Á eftirlaunum	2,2%	4,4%	8,9%	55,6%	28,9%	45	43
Starfar þú við ferðaþjónustu?	Annað	0,0%	0,0%	11,5%	54,2%	34,3%	37	37
	Já	1,9%	10,8%	13,1%	43,3%	30,9%	46	47
Gætir þú hugsað þér að starfa við ferðaþjónustu? **	Nei	1,1%	6,2%	12,2%	57,0%	23,5%	318	317
	Já	0,0%	5,0%	9,1%	58,3%	27,6%	178	177
	Nei	2,5%	8,2%	15,4%	55,6%	18,4%	134	133

\* Marktækt miðað við 5% öryggismörk. \*\* Marktækt miðað við 1% öryggismörk. \*\*\* Marktækt miðað við 0,1% öryggismörk

Tafla 49 Telur þú að margir eða fáir íbúar í þinni heimabyggð njóti efnahagslegs ávinnings af ferðaþjónustu? - Tíðnitafla

	Fjöldi svarenda	% svarenda	% svára
Mjög margir	17	4,6%	4,9%
Frekar margir	117	31,6%	33,8%
Hæfilega margir	53	14,3%	15,3%
Frekar fáir	123	33,2%	35,5%
Mjög fáir	36	9,7%	10,4%
Gild svör	346	93,5%	100,0%
Gildir svarendur	346	93,5%	
Veit ekki	23	6,2%	
Svöruðu ekki	1	0,3%	
Heildarfjöldi	370	100,0%	

Tafla 50 Telur þú að margir eða fáir íbúar í þinni heimabyggð njóti efnahagslegs ávinnings af ferðaþjónustu? - Bakgrunnsgreining

		Mjög margir	Frekar margir	Hæfilega margir	Frekar fáir	Mjög fáir	Fjöldi (með vigt)		Meðaltal
		%	%	%	%	%	N	N	
Kyn	Fjöldi	5,1%	33,4%	15,7%	35,4%	10,4%	346	346	3,1
	Karl	6,1%	33,8%	15,1%	34,7%	10,3%	168	168	3,1
	Kona	4,1%	33,1%	16,3%	36,0%	10,5%	178	178	3,2
Aldur	18 - 29 ára	7,9%	28,9%	23,7%	31,6%	7,9%	38	50	3,0
	30 - 44 ára	4,8%	32,5%	15,7%	34,9%	12,0%	83	91	3,2
	45 - 59 ára	2,5%	39,8%	12,7%	35,6%	9,3%	118	104	3,1
	60 ára og eldri	6,5%	29,9%	15,0%	37,4%	11,2%	107	101	3,2
Menntun	Grunnskólanám eða minna	2,6%	28,2%	18,2%	41,2%	9,9%	80	80	3,3
	Stúdentspróf eða iðnnám	7,4%	32,9%	11,8%	34,7%	13,2%	99	100	3,1
	Annað starfsnám	3,0%	37,5%	24,1%	35,4%	0,0%	32	31	2,9
	Háskólapróf	5,4%	36,5%	14,8%	32,2%	11,1%	133	133	3,1
Lengd búsetu á því svæði	5 ár eða skemur	7,1%	33,5%	22,9%	25,1%	11,4%	60	65	3,0
	6-10 ár	0,0%	35,2%	20,5%	40,8%	3,5%	29	31	3,1
	11-20 ár	9,6%	29,9%	8,8%	38,2%	13,5%	45	44	3,2
	21-30 ár	1,7%	36,7%	15,0%	32,9%	13,6%	48	51	3,2
Staða á vinnumarkaði ***	Lengur en 30 ár	5,1%	33,2%	14,1%	38,9%	8,8%	163	154	3,1
	Í launuðu starfi	4,4%	31,3%	18,2%	37,4%	8,7%	193	194	3,1
	Sjálfstætt starfandi/atvinnurekandi	6,3%	56,7%	7,9%	22,4%	6,6%	64	62	2,7
	Í námi	12,9%	20,0%	27,1%	32,9%	7,1%	15	19	3,0
Starfar þú við ferðaþjónustu? ***	Á eftirlaunum	5,0%	17,5%	17,5%	40,0%	20,0%	40	38	3,5
	Annað	2,7%	28,4%	7,9%	43,2%	17,8%	34	35	3,4
	Já	6,0%	53,9%	14,9%	20,7%	4,6%	47	48	2,6
Gætir þú hugsað þér að starfa við ferðaþjónustu? *	Nei	5,0%	29,8%	15,9%	37,9%	11,4%	298	297	3,2
	Já	6,8%	34,0%	12,0%	37,9%	9,3%	167	167	3,1
	Nei	2,7%	22,9%	21,8%	38,7%	13,9%	126	125	3,4

\* Marktækt miðað við 5% öryggismörk. \*\* Marktækt miðað við 1% öryggismörk. \*\*\* Marktækt miðað við 0,1% öryggismörk

Tafla 51 Telur þú að stór eða lítill hluti þeirra tekna sem skapast af ferðapjónustu í þinni heimabyggð sitji eftir á svæðinu? - Tíðnitafla

	Fjöldi svarenda	% svarenda	% svara
Mjög stór	8	2,2%	2,6%
Frekar stór	136	36,8%	44,2%
Hæfilegur	66	17,8%	21,4%
Frekar lítill	81	21,9%	26,3%
Mjög lítill	17	4,6%	5,5%
Gild svör	308	83,2%	100,0%
<hr/>			
Gildir svarendur	308	83,2%	
Veit ekki	57	15,4%	
Vil ekki svara	3	0,8%	
Svöruðu ekki	2	0,5%	
Heildarfjöldi	370	100,0%	

Tafla 52 Telur þú að stór eða lítill hluti þeirra tekna sem skapast af ferðapjónustu í þinni heimabyggð sitji eftir á svæðinu? - Bakgrunnsgreining

		Mjög stór	Frekar stór	Hæfilegur	Frekar lítill	Mjög lítill	Fjöldi (með vigt)		Meðaltal
		%	%	%	%	N	N		
Kyn	Fjöldi	2,8%	44,5%	21,3%	26,0%	5,4%	308	307	2,9
	Karl	2,7%	44,4%	20,0%	26,5%	6,5%	153	153	2,9
	Kona	2,8%	44,6%	22,6%	25,6%	4,4%	155	155	2,8
Aldur	18 - 29 ára	6,7%	46,7%	26,7%	20,0%	0,0%	30	40	2,6
	30 - 44 ára	2,6%	50,0%	13,2%	26,3%	7,9%	76	83	2,9
	45 - 59 ára	1,9%	43,3%	22,1%	27,9%	4,8%	104	92	2,9
	60 ára og eldri	2,0%	39,8%	25,5%	26,5%	6,1%	98	93	2,9
Menntun	Grunnskólanám eða minna	1,3%	40,8%	17,4%	34,7%	5,8%	67	67	3,0
	Stúdentspróf eða iðnnám	3,0%	42,1%	20,2%	29,5%	5,2%	97	99	2,9
	Annað starfsnám	4,3%	43,0%	34,2%	15,4%	3,1%	31	30	2,7
	Háskólapróf	3,0%	50,5%	19,9%	20,4%	6,2%	110	109	2,8
Lengd búsetu á því svæði	5 ár eða skemur	3,8%	39,0%	20,6%	29,6%	7,0%	53	57	3,0
	6-10 ár	3,6%	60,1%	19,0%	13,2%	4,1%	25	27	2,5
	11-20 ár	0,0%	52,0%	6,0%	37,4%	4,6%	45	44	2,9
	21-30 ár	3,0%	42,0%	30,1%	22,9%	2,0%	42	44	2,8
	Lengur en 30 ár	3,0%	42,4%	24,4%	23,8%	6,4%	142	134	2,9
Staða á vinnumarkaði	Í launuðu starfi	3,4%	47,5%	19,4%	27,0%	2,7%	171	170	2,8
	Sjálfstætt starfandi/atvinnurekandi	5,3%	37,8%	23,9%	23,5%	9,4%	54	53	2,9
	Í námi	0,0%	31,1%	24,4%	37,8%	6,7%	13	16	3,2
	Á eftirlaunum	0,0%	39,5%	26,3%	23,7%	10,5%	38	36	3,1
Starfar þú við ferðapjónustu?	Annað	0,0%	51,6%	20,1%	21,5%	6,8%	32	32	2,8
	Já	4,8%	32,0%	31,8%	22,2%	9,2%	42	43	3,0
Gætir þú hugsað þér að starfa við ferðapjónustu?	Nei	1,9%	46,7%	19,7%	26,8%	4,8%	265	263	2,9
	Já	2,0%	50,4%	18,1%	26,2%	3,4%	149	148	2,8
	Nei	2,0%	41,0%	22,0%	28,0%	7,0%	111	110	3,0

\* Marktækt miðað við 5% öryggismörk. \*\* Marktækt miðað við 1% öryggismörk. \*\*\* Marktækt miðað við 0,1% öryggismörk

Tafla 53 Hvernig myndir þú meta ástand eftirfarandi innviða ferðapjónustu í þinni heimabyggð? – Vegakerfi - Tíðnitafla

	Fjöldi svarenda	% svarenda	% svara
Mjög slæmt	80	21,6%	21,7%
Frekar slæmt	129	34,9%	35,0%
Hvorki gott né slæmt	67	18,1%	18,2%
Frekar gott	76	20,5%	20,6%
Mjög gott	17	4,6%	4,6%
Gild svör	369	99,7%	100,0%
Gildir svarendur	369	99,7%	
Svöruðu ekki	1	0,3%	
Heildarfjöldi	370	100,0%	

Tafla 54 Hvernig myndir þú meta ástand eftirfarandi innviða ferðapjónustu í þinni heimabyggð? – Vegakerfi - Bakgrunnsgreining

		Hvorki gott					Fjöldi (með vigt)		Meðaltal
		Mjög slæmt (1)	Frekar slæmt (2)	né slæmt (3)	Frekar gott (4)	Mjög gott (5)	Fjöldi N	vigt N	
Kyn	Fjöldi	21,5%	35,9%	17,8%	20,6%	4,3%	369	369	2,5
	Karl	21,7%	37,0%	15,0%	23,0%	3,3%	175	175	2,5
	Kona	21,2%	34,8%	20,4%	18,4%	5,1%	194	194	2,5
Aldur *	18 - 29 ára	12,8%	53,8%	10,3%	23,1%	0,0%	39	51	2,4
	30 - 44 ára	27,0%	37,1%	19,1%	15,7%	1,1%	89	97	2,3
	45 - 59 ára	24,6%	31,0%	19,8%	18,3%	6,3%	126	111	2,5
	60 ára og eldri	17,4%	31,3%	18,3%	26,1%	7,0%	115	109	2,7
Menntun	Grunnskólanám eða minna	18,3%	42,1%	17,2%	17,1%	5,3%	86	85	2,5
	Stúdentspróf eða iðnnám	26,4%	34,7%	16,6%	19,0%	3,4%	107	109	2,4
	Annað starfsnám	15,7%	35,6%	21,1%	25,1%	2,5%	36	35	2,6
	Háskólapróf	20,1%	33,7%	18,1%	23,3%	4,8%	137	137	2,6
Lengd búsetu á því svæði	5 ár eða skemur	31,2%	32,5%	15,7%	15,3%	5,2%	65	70	2,3
	6-10 ár	19,4%	49,2%	15,9%	15,5%	0,0%	31	33	2,3
	11-20 ár	22,0%	28,2%	31,2%	15,0%	3,6%	50	49	2,5
	21-30 ár	17,7%	48,6%	15,1%	17,0%	1,7%	50	53	2,4
	Lengur en 30 ár	18,2%	33,0%	16,2%	26,9%	5,8%	172	163	2,7
Staða á vinnumarkaði	Í launuðu starfi	21,8%	32,6%	18,2%	22,9%	4,6%	203	204	2,6
	Sjálfstætt starfandi/atvinnurekandi	22,1%	42,2%	21,4%	12,9%	1,4%	67	65	2,3
	Í námi	30,0%	51,1%	6,7%	12,2%	0,0%	16	20	2,0
	Á eftirlaunum	13,3%	37,8%	11,1%	28,9%	8,9%	45	43	2,8
	Annað	23,3%	32,8%	23,3%	16,0%	4,6%	38	38	2,5
Starfar þú við ferðapjónustu?	Já	16,8%	44,2%	16,4%	18,7%	3,8%	47	48	2,5
	Nei	22,2%	34,4%	18,1%	20,9%	4,3%	321	320	2,5
Gætir þú hugsað þér að starfa við ferðapjónustu?	Já	24,5%	34,4%	19,4%	18,6%	3,1%	180	179	2,4
	Nei	20,3%	35,2%	15,7%	23,3%	5,6%	135	134	2,6

\* Marktækt miðað við 5% öryggismörk. \*\* Marktækt miðað við 1% öryggismörk. \*\*\* Marktækt miðað við 0,1% öryggismörk

Tafla 55 Hvernig myndir þú meta ástand eftirfarandi innviða ferðaþjónustu í þinni heimabyggð? – Almenningsamgöngur - Tíðnitafla

	Fjöldi svarenda	% svarenda	% svara
Mjög slæmt	49	13,2%	14,0%
Frekar slæmt	101	27,3%	28,8%
Hvorki gott né slæmt	54	14,6%	15,4%
Frekar gott	117	31,6%	33,3%
Mjög gott	30	8,1%	8,5%
Gild svör	351	94,9%	100,0%
Gildir svarendur	351	94,9%	
Veit ekki	18	4,9%	
Svöruðu ekki	1	0,3%	
Heildarfjöldi	370	100,0%	

Tafla 56 Hvernig myndir þú meta ástand eftirfarandi innviða ferðaþjónustu í þinni heimabyggð? – Almenningsamgöngur - Bakgrunnsgreining

		Hvorki gott					Fjöldi	Fjöldi (með vigt)	Meðaltal
		Mjög slæmt (1)	Frekar slæmt (2)	né slæmt (3)	Frekar gott (4)	Mjög gott (5)			
		%	%	%	%	%	N	N	
	Fjöldi	13,8%	28,6%	15,3%	33,8%	8,5%	351	351	2,9
Kyn	Karl	14,2%	28,5%	13,3%	35,6%	8,4%	166	166	3,0
	Kona	13,4%	28,7%	17,1%	32,3%	8,5%	185	185	2,9
Aldur	18 - 29 ára	8,1%	24,3%	10,8%	51,4%	5,4%	37	49	3,2
	30 - 44 ára	15,7%	30,1%	18,1%	26,5%	9,6%	83	91	2,8
	45 - 59 ára	14,9%	29,8%	15,7%	32,2%	7,4%	121	107	2,9
	60 ára og eldri	13,6%	28,2%	14,5%	33,6%	10,0%	110	104	3,0
Menntun	Grunnskólanám eða minna	9,8%	27,2%	11,2%	34,4%	17,5%	79	78	3,2
	Stúdentspróf eða iðnnám	14,3%	25,2%	18,7%	34,1%	7,7%	102	104	3,0
	Annað starfsnám	5,6%	35,3%	14,6%	38,3%	6,3%	34	33	3,0
	Háskólapróf	17,9%	30,4%	14,2%	32,9%	4,5%	133	133	2,8
Lengd búsetu á því svæði	5 ár eða skemur	13,8%	31,4%	13,8%	29,9%	11,2%	63	68	2,9
	6-10 ár	20,4%	34,1%	6,7%	38,8%	0,0%	28	29	2,6
	11-20 ár	15,9%	25,1%	14,8%	38,2%	6,1%	48	47	2,9
	21-30 ár	18,5%	18,9%	18,8%	40,3%	3,5%	49	52	2,9
	Lengur en 30 ár	9,6%	30,9%	16,7%	31,3%	11,4%	162	153	3,0
Staða á vinnumarkaði *	Í launuðu starfi	13,2%	26,3%	14,8%	39,2%	6,4%	195	195	3,0
	Sjálfstætt starfandi/atvinnurekandi	22,8%	38,6%	11,9%	17,9%	8,7%	61	59	2,5
	Í námi	7,2%	19,0%	21,5%	39,3%	13,1%	15	18	3,3
	Á eftirlaunum	9,5%	23,8%	11,9%	42,9%	11,9%	42	40	3,2
	Annað	10,5%	34,6%	23,3%	18,8%	12,8%	38	38	2,9
Starfar þú við ferðaþjónustu? **	Já	18,4%	48,1%	6,4%	18,6%	8,6%	46	47	2,5
	Nei	13,1%	25,7%	16,7%	35,9%	8,5%	304	302	3,0
Gætir þú hugsað þér að starfa við ferðaþjónustu?	Já	13,7%	31,2%	15,1%	31,1%	9,0%	178	177	2,9
	Nei	12,1%	17,8%	19,0%	43,9%	7,3%	121	120	3,2

\* Marktækt miðað við 5% öryggismörk. \*\* Marktækt miðað við 1% öryggismörk. \*\*\* Marktækt miðað við 0,1% öryggismörk

Tafla 57 Hvernig myndir þú meta ástand eftirfarandi innviða ferðapjónustu í þinni heimabyggð? – Bílastæði - Tíðnitafla

	Fjöldi svarenda	% svarenda	% svara
Mjög slæmt	17	4,6%	4,7%
Frekar slæmt	58	15,7%	16,1%
Hvorki gott né slæmt	49	13,2%	13,6%
Frekar gott	171	46,2%	47,5%
Mjög gott	65	17,6%	18,1%
Gild svör	360	97,3%	100,0%
Gildir svarendur	360	97,3%	
Veit ekki	9	2,4%	
Svöruðu ekki	1	0,3%	
Heildarfjöldi	370	100,0%	

Tafla 58 Hvernig myndir þú meta ástand eftirfarandi innviða ferðapjónustu í þinni heimabyggð? – Bílastæði - Bakgrunnsgreining

		Hvorki gott					Fjöldi (með		Meðaltal
		Mjög slæmt (1)	Frekar slæmt (2)	né slæmt (3)	Frekar gott (4)	Mjög gott (5)	Fjöldi N	vigt N	
Kyn	Fjöldi	5,0%	15,9%	13,7%	47,6%	17,8%	360	360	3,6
	Karl	5,2%	16,2%	11,2%	47,9%	19,4%	172	172	3,6
Aldur *	Kona	4,7%	15,7%	16,0%	47,3%	16,3%	188	188	3,5
	18 - 29 ára	12,8%	15,4%	15,4%	48,7%	7,7%	39	51	3,2
	30 - 44 ára	3,4%	12,6%	14,9%	49,4%	19,5%	87	95	3,7
	45 - 59 ára	5,7%	17,2%	14,8%	48,4%	13,9%	122	108	3,5
Menntun **	60 ára og eldri	1,8%	17,9%	10,7%	44,6%	25,0%	112	106	3,7
	Grunnskólanám eða minna	5,4%	26,1%	16,9%	39,2%	12,4%	84	83	3,3
	Stúdentspróf eða iðnnám	7,3%	16,7%	10,1%	46,8%	19,1%	104	106	3,5
	Annað starfsnám	6,7%	17,0%	13,8%	46,0%	16,5%	35	34	3,5
Lengd búsetu á því svæði	Háskólapróf	2,6%	9,0%	14,8%	52,8%	20,8%	134	134	3,8
	5 ár eða skemur	5,3%	23,0%	13,3%	45,0%	13,3%	65	70	3,4
	6-10 ár	4,0%	18,8%	19,9%	38,4%	18,9%	31	33	3,5
	11-20 ár	5,9%	12,0%	15,6%	42,3%	24,3%	50	49	3,7
	21-30 ár	5,1%	8,9%	21,0%	55,5%	9,6%	49	52	3,6
Staða á vinnumarkaði **	Lengur en 30 ár	4,8%	15,8%	9,6%	49,4%	20,4%	164	155	3,6
	Í launuðu starfi	3,5%	11,6%	14,1%	54,6%	16,2%	200	201	3,7
	Sjálfstætt starfandi/atvinnurekandi	7,6%	23,7%	9,4%	42,0%	17,3%	64	62	3,4
	Í námi	18,9%	13,4%	6,7%	37,8%	23,3%	16	20	3,3
	Á eftirlaunum	0,0%	19,0%	4,8%	45,2%	31,0%	42	40	3,9
Starfar þú við ferðapjónustu?	Annað	6,3%	24,3%	31,6%	27,3%	10,5%	38	38	3,1
	Já	3,8%	12,1%	11,8%	51,0%	21,3%	45	46	3,7
Gætir þú hugsað þér að starfa við ferðapjónustu?	Nei	4,7%	16,6%	14,0%	47,3%	17,3%	314	313	3,6
	Já	3,3%	16,6%	15,4%	48,5%	16,2%	176	175	3,6
	Nei	6,8%	17,0%	12,8%	44,8%	18,6%	134	133	3,5

\* Marktækt miðað við 5% öryggismörk. \*\* Marktækt miðað við 1% öryggismörk. \*\*\* Marktækt miðað við 0,1% öryggismörk



Tafla 59 Hvernig myndir þú meta ástand eftirfarandi innviða ferðaþjónustu í þinni heimabyggð? – Skilti og merkingar - Tíðnitafla

	Fjöldi svarenda	% svarenda	% svara
Mjög slæmt	10	2,7%	2,8%
Frekar slæmt	81	22,1%	22,7%
Hvorki gott né slæmt	59	16,1%	16,5%
Frekar gott	162	44,3%	45,4%
Mjög gott	45	12,3%	12,6%
Gild svör	357	97,5%	100,0%
Gildir svarendur	357	97,5%	
Veit ekki	8	2,2%	
Svöruðu ekki	1	0,3%	
Heildarfjöldi	366	100,0%	

Tafla 60 Hvernig myndir þú meta ástand eftirfarandi innviða ferðaþjónustu í þinni heimabyggð? – Skilti og merkingar - Bakgrunnsgreining

	Fjöldi	Hvorki gott					Fjöldi (með vigt)	Meðaltal
		Mjög slæmt (1)	Frekar slæmt (2)	né slæmt (3)	Frekar gott (4)	Mjög gott (5)		
		%	%	%	%	%	N	
Kyn	Fjöldi	2,8%	22,4%	16,5%	45,5%	12,8%	357	3,4
	Karl	2,2%	22,9%	19,8%	42,7%	12,4%	169	3,4
	Kona	3,2%	21,9%	13,7%	47,9%	13,2%	188	3,5
Aldur	18 - 29 ára	2,6%	18,4%	18,4%	44,7%	15,8%	38	3,5
	30 - 44 ára	2,3%	20,5%	15,9%	47,7%	13,6%	88	3,5
	45 - 59 ára	3,3%	25,4%	18,0%	43,4%	9,8%	122	3,3
	60 ára og eldri	2,8%	22,9%	14,7%	45,9%	13,8%	109	3,4
Menntun	Grunnskólanám eða minna	3,2%	24,1%	11,3%	48,0%	13,4%	85	3,4
	Stúdentspróf eða iðnnám	5,1%	22,4%	19,5%	40,3%	12,7%	103	3,3
	Annað starfsnám	0,0%	14,2%	15,3%	57,0%	13,6%	35	3,7
	Háskólapróf	1,4%	23,2%	17,6%	45,3%	12,6%	131	3,4
Lengd búsetu á því svæði	5 ár eða skemur	3,5%	28,9%	22,2%	32,2%	13,2%	64	3,2
	6-10 ár	0,0%	25,6%	18,6%	49,9%	6,0%	31	3,4
	11-20 ár	1,8%	20,5%	9,7%	48,7%	19,2%	49	3,6
	21-30 ár	3,7%	23,0%	13,3%	51,2%	8,9%	47	3,4
	Lengur en 30 ár	3,0%	19,3%	16,9%	47,2%	13,5%	165	3,5
Staða á vinnumarkaði	Í launuðu starfi	0,5%	22,1%	19,2%	46,1%	12,1%	198	3,5
	Sjálfstætt starfandi/atvinnurekandi	6,2%	22,5%	11,4%	49,0%	10,9%	62	3,4
	Í námi	12,2%	25,6%	18,9%	24,4%	18,9%	16	3,1
	Á eftirlaunum	2,3%	20,9%	9,3%	51,2%	16,3%	43	3,6
	Annað	4,8%	23,5%	17,4%	41,5%	12,8%	38	3,3
Starfar þú við ferðaþjónustu?	Já	3,7%	17,1%	15,5%	53,5%	10,2%	47	3,5
	Nei	2,6%	23,3%	16,8%	44,0%	13,3%	309	3,4
Gætir þú hugsað þér að starfa við ferðaþjónustu?	Já	3,0%	26,7%	15,5%	41,1%	13,7%	173	3,4
	Nei	2,3%	19,0%	18,4%	47,8%	12,5%	131	3,5

\* Marktaekt miðað við 5% öryggismörk. \*\* Marktaekt miðað við 1% öryggismörk. \*\*\* Marktaekt miðað við 0,1% öryggismörk

Tafla 61 Hvernig myndir þú meta ástand eftirfarandi innviða ferðaþjónustu í þinni heimabyggð? – Göngustígar og gönguleiðir - Tíðnitafla

	Fjöldi svarenda	% svarenda	% svára
Mjög slæmt	15	4,1%	4,2%
Frekar slæmt	71	19,2%	19,7%
Hvorki gott né slæmt	59	15,9%	16,3%
Frekar gott	159	43,0%	44,0%
Mjög gott	57	15,4%	15,8%
Gild svör	361	97,6%	100,0%
Gildir svarendur	361	97,6%	
Veit ekki	8	2,2%	
Svöruðu ekki	1	0,3%	
Heildarfjöldi	370	100,0%	

Tafla 62 Hvernig myndir þú meta ástand eftirfarandi innviða ferðaþjónustu í þinni heimabyggð? – Göngustígar og gönguleiðir - Bakgrunnsgreining

		Hvorki gott					Fjöldi	Fjöldi (með vigt)	Meðaltal
		Mjög slæmt (1)	Frekar slæmt (2)	né slæmt (3)	Frekar gott (4)	Mjög gott (5)			
	Fjöldi	4,1%	19,7%	15,7%	44,4%	16,1%	361	361	3,5
Kyn	Karl	3,3%	17,0%	18,8%	45,1%	15,9%	168	169	3,5
	Kona	4,7%	22,2%	13,0%	43,8%	16,3%	193	192	3,4
Aldur *	18 - 29 ára	2,6%	7,7%	12,8%	51,3%	25,6%	39	51	3,9
	30 - 44 ára	4,7%	32,6%	5,8%	44,2%	12,8%	86	94	3,3
	45 - 59 ára	6,5%	15,3%	21,8%	40,3%	16,1%	124	109	3,4
	60 ára og eldri	1,8%	18,8%	19,6%	45,5%	14,3%	112	106	3,5
Menntun	Grunnskólanám eða minna	5,5%	23,5%	12,1%	37,5%	21,4%	86	85	3,5
	Stúdentspróf eða iðnnám	5,9%	15,4%	16,8%	41,6%	20,3%	100	102	3,6
	Annað starfsnám	0,0%	14,0%	25,1%	48,1%	12,8%	36	35	3,6
	Háskólapróf	2,9%	22,5%	15,1%	49,5%	10,0%	136	136	3,4
Lengd búsetu á því svæði	5 ár eða skemur	6,4%	20,9%	14,6%	45,7%	12,3%	64	69	3,4
	6-10 ár	0,0%	18,7%	17,9%	57,9%	5,5%	31	33	3,5
	11-20 ár	3,6%	23,0%	16,5%	39,6%	17,3%	50	49	3,4
	21-30 ár	1,7%	21,4%	9,2%	47,4%	20,4%	50	53	3,6
	Lengur en 30 ár	4,8%	17,9%	17,8%	41,1%	18,3%	165	156	3,5
Staða á vinnumarkaði *	Í launuðu starfi	2,8%	16,9%	16,1%	47,7%	16,5%	200	201	3,6
	Sjálfstætt starfandi/atvinnurekandi	6,2%	25,4%	22,2%	36,0%	10,2%	64	62	3,2
	Í námi	7,1%	18,8%	0,0%	52,9%	21,2%	15	19	3,6
	Á eftirlaunum	2,3%	18,2%	11,4%	47,7%	20,5%	44	42	3,7
	Annað	7,5%	27,5%	15,9%	33,1%	16,1%	38	38	3,2
Starfar þú við ferðaþjónustu? *	Já	8,7%	24,0%	18,1%	39,2%	10,0%	47	48	3,2
	Nei	3,4%	19,2%	15,4%	45,0%	17,1%	313	312	3,5
Gætir þú hugsað þér að starfa við ferðaþjónustu?	Já	2,8%	23,3%	14,6%	43,4%	15,8%	176	175	3,5
	Nei	4,3%	13,7%	17,2%	46,7%	18,0%	131	130	3,6

\* Marktækt miðað við 5% öryggismörk. \*\* Marktækt miðað við 1% öryggismörk. \*\*\* Marktækt miðað við 0,1% öryggismörk

Tafla 63 Hvernig myndir þú meta ástand eftirfarandi innviða ferðaþjónustu í þinni heimabyggð? – Almenningsalerni - Tíðnitafla

	Fjöldi svarenda	% svarenda	% svara
Mjög slæmt	75	13,2%	21,4%
Frekar slæmt	130	22,9%	37,1%
Hvorki gott né slæmt	63	11,1%	18,0%
Frekar gott	73	12,9%	20,9%
Mjög gott	9	1,6%	2,6%
Gild svör	350	61,6%	100,0%
Gildir svarendur	350	61,6%	
Veit ekki	186	32,7%	
Vil ekki svara	10	1,8%	
Svöruðu ekki	22	3,9%	
Heildarfjöldi	568	100,0%	

Tafla 64 Hvernig myndir þú meta ástand eftirfarandi innviða ferðaþjónustu í þinni heimabyggð? – Almenningsalerni - Bakgrunnsgreining

		Hvorki gott					Fjöldi (með vigt)	Fjöldi (með N)	Meðaltal
		Mjög slæmt (1)	Frekar slæmt (2)	né slæmt (3)	Frekar gott (4)	Mjög gott (5)			
Kyn	Fjöldi	21,4%	36,9%	17,8%	21,4%	2,5%	350	349	2,5
	Karl	21,1%	36,3%	15,5%	25,2%	1,9%	167	167	2,5
	Kona	21,7%	37,5%	19,9%	17,9%	3,0%	183	182	2,4
Aldur	18 - 29 ára	17,1%	34,3%	11,4%	34,3%	2,9%	35	46	2,7
	30 - 44 ára	25,3%	33,7%	19,3%	20,5%	1,2%	83	91	2,4
	45 - 59 ára	21,3%	36,9%	17,2%	19,7%	4,9%	122	108	2,5
	60 ára og eldri	20,0%	40,9%	20,0%	18,2%	0,9%	110	104	2,4
Menntun	Grunnskólanám eða minna	24,6%	29,2%	16,6%	25,3%	4,3%	83	83	2,6
	Stúdentspróf eða iðnnám	22,3%	38,0%	15,2%	21,1%	3,2%	101	102	2,4
	Annað starfsnám	20,6%	45,7%	16,5%	17,2%	0,0%	35	34	2,3
	Háskólapróf	19,3%	38,8%	20,0%	20,6%	1,4%	128	128	2,5
Lengd búsetu á því svæði	5 ár eða skemur	28,0%	36,7%	11,9%	21,8%	1,7%	61	66	2,3
	6-10 ár	23,7%	32,6%	17,2%	26,5%	0,0%	28	30	2,5
	11-20 ár	17,9%	21,4%	34,9%	21,1%	4,7%	48	47	2,7
	21-30 ár	18,9%	43,3%	8,6%	29,2%	0,0%	48	50	2,5
	Lengur en 30 ár	19,5%	40,7%	18,4%	17,9%	3,5%	164	155	2,5
Staða á vinnumarkaði	Í launuðu starfi	18,2%	39,4%	19,4%	21,3%	1,6%	189	189	2,5
	Sjálfstætt starfandi/atvinnurekandi	33,4%	32,1%	12,7%	19,0%	2,8%	65	63	2,3
	Í námi	21,5%	13,9%	13,9%	44,3%	6,3%	14	17	3,0
	Á eftirlaunum	11,1%	44,4%	22,2%	20,0%	2,2%	45	43	2,6
	Annað	29,0%	34,7%	14,9%	16,7%	4,7%	37	37	2,3
Starfar þú við ferðaþjónustu?	Já	24,2%	32,0%	20,8%	23,0%	0,0%	47	48	2,4
	Nei	21,1%	37,4%	17,4%	21,2%	2,9%	302	300	2,5
Gætir þú hugsað þér að starfa við ferðaþjónustu?	Já	23,8%	38,4%	10,7%	24,3%	2,8%	169	167	2,4
	Nei	18,3%	36,9%	25,5%	16,3%	3,1%	128	127	2,5

\* Marktaekt miðað við 5% öryggismörk. \*\* Marktaekt miðað við 1% öryggismörk. \*\*\* Marktaekt miðað við 0,1% öryggismörk

Tafla 65 Hefur þú eða einhver á heimilinu tekjur af ferðamönnum? - Tíðnitafla

	Fjöldi svarenda	% svarenda	% svara
Já	41	11,1%	11,1%
Já, hluta úr því	46	12,4%	12,5%
Nei	282	76,2%	76,4%
Gild svör	369	99,7%	100,0%
Gildir svarendur	369	99,7%	
Svöruðu ekki	1	0,3%	
Heildarfjöldi	370	100,0%	

Tafla 66 Hefur þú eða einhver á heimilinu tekjur af ferðamönnum? - Bakgrunnsgreining

		Já, hluta úr því			Fjöldi N	Fjöldi (með vigt) N
		Já, allt árið %	því %	Nei %		
	Fjöldi	10,8%	12,4%	76,7%	369	369
Kyn	Karl	12,4%	13,4%	74,2%	175	175
	Kona	9,4%	11,5%	79,0%	194	194
Aldur	18 - 29 ára	5,1%	12,8%	82,1%	39	51
	30 - 44 ára	12,4%	10,1%	77,5%	89	97
	45 - 59 ára	14,3%	11,9%	73,8%	126	111
	60 ára og eldri	8,7%	14,8%	76,5%	115	109
Menntun	Grunnskólanám eða minna	13,2%	8,1%	78,7%	86	85
	Stúdentspróf eða iðnnám	5,8%	21,4%	72,8%	107	109
	Annað starfsnám	19,0%	5,0%	75,9%	36	35
	Háskólapróf	11,5%	10,1%	78,4%	137	137
Lengd búsetu á því svæði	5 ár eða skemur	7,8%	9,2%	83,0%	65	70
	6-10 ár	12,8%	22,7%	64,5%	31	33
	11-20 ár	7,8%	16,5%	75,7%	50	49
	21-30 ár	10,8%	11,5%	77,7%	50	53
	Lengur en 30 ár	12,8%	10,9%	76,4%	172	163
Staða á vinnumarkaði	Í launuðu starfi	7,9%	7,2%	84,9%	203	204
	Sjálfstætt starfandi/atvinnurekandi	23,9%	30,1%	46,0%	67	65
	Í námi	6,7%	18,9%	74,4%	16	20
	Á eftirlaunum	4,4%	6,7%	88,9%	45	43
	Annað	13,9%	13,2%	72,9%	38	38
Starfar þú við ferðaþjónustu? ***	Já	47,2%	37,5%	15,3%	47	48
	Nei	5,5%	8,7%	85,8%	321	320
Gætir þú hugsað þér að starfa við ferðaþjónustu? **	Já	6,1%	13,5%	80,4%	180	179
	Nei	4,8%	2,8%	92,4%	135	134

\* Marktækt miðað við 5% öryggismörk. \*\* Marktækt miðað við 1% öryggismörk. \*\*\* Marktækt miðað við 0,1% öryggismörk

\* Fáir í sumum svarflokkum svo marktæktarpróf ekki gert



ÚTGEFIÐ Í JÚLÍ 2020

