

FMS 2020-20  
ISBN 978-9935-9512-7-4  
ISSN 2547-8060



FERÐA  
MÁLA  
STOFA  
ICELANDIC  
TOURIST  
BOARD 

# FERÐAMÁLARANNSÓKNIR

## TOURISM RESEARCH IN ICELAND

JÚLÍ 2020

### Viðhorf íbúa á höfuðborgarsvæðinu til ferðamanna og ferðapjónustu 2019

Eyrún Jenný Bjarnadóttir



RANNSÓKNAMIÐSTÖÐ  
FERÐAMÁLA

© Ferðamálastofa 2020

Útgefandi: Ferðamálastofa, Geirsgötu 9, 101 Reykjavík / Hafnarstræti 91, 600 Akureyri  
Netfang: [upplýsingar@ferdamalastofa.is](mailto:upplýsingar@ferdamalastofa.is)  
Veffang: [www.ferdamalastofa.is](http://www.ferdamalastofa.is)

Titill: Viðhorf íbúa á höfuðborgarsvæðinu til ferðamanna og ferðaþjónustu 2019

Höfundur: Eyrún Jenný Bjarnadóttir

Kápa: Porthönnun

Númer: FMS 2020-20

ISBN: 978-9935-9512-7-4

ISSN: 2547-8060

Öll réttindi áskilin. Samantekt þessa má ekki afrita með neinum hætti, svo sem með ljósmyndun, prentun, hljóðritun eða á annan sambærilegan hátt, að hluta eða í heild, án skriflegs leyfis útgefanda.

## EFNISYFIRLIT

Viðhorf íbúa á höfuðborgarsvæðinu til ferðamanna og ferðaþjónustu árið 2019.....	1
Viðhorf íbúa á höfuðborgarsvæði til fjölda ferðamanna .....	3
Viðhorf til fjölda ferðamanna sumar og vetur 2014-2019 – Allir landshlutar .....	4
Áhrif á daglegt líf .....	5
Áhrif á efnahag, atvinnulíf og þjónustu.....	7
Áhrif á samfélagið .....	9
Mat á ástandi innviða.....	11
Hvað er jákvæðast við ferðaþjónustu á höfuðborgarsvæðinu?.....	12
Hvað er jákvæðast við ferðaþjónustu í þinni heimabyggð? Hinir landshlutarnir 2019 .....	13
Hvað er neikvæðast við ferðaþjónustu á höfuðborgarsvæðinu?.....	14
Hvað er neikvæðast við ferðaþjónustu í þinni heimabyggð? Hinir landshlutarnir 2019.....	15
Samantekt .....	15
Niðurstöður símakönnunar á höfuðborgarsvæði 2019 – tíðnitöflur og bakgrunnsgreining.....	17

## VIÐHORF ÍBÚA Á HÖFUÐBORGARSVÆÐINU TIL FERÐAMANNA OG FERÐAÞJÓNUSTU ÁRIÐ 2019

Haustið 2019 fór fram könnun á vegum hins opinbera á viðhorfum Íslendinga til ferðamanna og ferðaþjónustu. Ferðamálastofa fól Rannsóknamiðstöð ferðamála verkefnastjórn, greiningu og skýrsluvinnslu. Framkvæmd og úrvinnsla hrágagna könnunar var í höndum Rannsóknamiðstöðvar Háskólans á Akureyri. Gagnasafninu frá könnuninni var skilað til Ferðamálastofu sem gerir þau aðgengileg í Mælaborði ferðaþjónustunnar.

Kannanir hins opinbera á viðhorfum Íslendinga til ferðamanna og ferðaþjónustu hafa farið fram með reglubundnum hætti frá árinu 2014. Þessar kannanir hafa ýmist verið unnar á landsvísu eða í einstökum bæjarfélögum. Þessar kannanir tengjast framtíðarsýn stjórnvalda um að ferðaþjónustan hafi jákvæð áhrif á nærsamfélag og aukin lífsgæði og eru hluti þeirra rannsókna og gagna sem birtast í Jafnvægisási ferðamála<sup>1,2</sup>. Könnunin haustið 2019 er sú þriðja sem gerð hefur verið á landsvísu á viðhorfum Íslendinga og tilheyrir mati á samfélagslegum áhrifum íslenskrar ferðaþjónustu. Sú fyrsta var unnin haustið 2014<sup>3,4</sup> og var hún endurtekin haustið 2017<sup>5</sup> með það að markmiði að meta viðhorf heimamanna til ferðaþjónustu og ferðafólks á Íslandi og eftir einstaka landshlutum. Könnunin 2019 hafði þessi sömu markmið en að því viðbættu var kannað hvort einhverjar breytingar í viðhorfum hefðu átt sér stað frá síðustu landskönnun 2017. Fyrir utan kannanir á landsvísu hafa verið gerðar rannsóknir í einstökum samfélögum; fjórum árið 2015<sup>6</sup>, þremur árið 2016<sup>7</sup> og fjórum árið 2018<sup>8,9,10,11</sup>.

Niðurstöður könnunarinnar 2019 eru settar fram í sjö samantektum, einni fyrir hvern landshluta ásamt höfuðborgarsvæði (sjá nánari skýringu á svæðisskiptingu á næstu síðu). Í samantektunum eru kynning rannsókna, aðferðafræði og niðurstöður teknar og settar fram á sama hátt fyrir hvern landshluta. Auk þess er heildarskýrsla með niðurstöðum allrar könnunarinnar á landsvísu væntanleg síðar á árinu 2020. Í könnunum sem gerðar hafa verið á landsvísu og að hluta til þeim rannsóknum sem gerðar hafa verið í einstökum samfélögum hefur verið notast við staðlaðan spurningalista sem byggir á viðtækri heimildarýni og fræðilegri úttekt á erlendum og innlendum rannsóknum á viðhorfum heimamanna. Spurningalistinn, sem inniheldur 55 spurningar, hefur verið í þróun frá því fyrsta landskönnunin var gerð árið 2014 og verið endurskoðaður og uppfærður reglulega í takt við þróun greinarinnar og áherslur stjórnvalda um öflun áreiðanlegra gagna.

Í þessari samantekt er að finna svör íbúa á höfuðborgarsvæðinu við völdum spurningum úr könnuninni sem varpa ljósi á viðhorf höfuðborgarbúa til ferðamanna og ferðaþjónustu haustið 2019. Íbúar með pósnúmer í Reykjavík, á Seltjarnarnesi, í Kópavogi, Garðabæ, Hafnarfirði og Mosfellsbæ flokkuðust sem höfuðborgarbúar. Áhersla er á samanburð milli kannananna 2017<sup>12</sup> og 2019 innan hvers landshluta og á milli landshlutans og niðurstaðna á landsvísu 2019. Í einstaka tilfellum eru niðurstöður landshluta bornar saman. Þessari samantekt fylgja tíðnitöflur og bakgrunnsgreining fyrir þær spurningar sem hér eru til umfjöllunar.

<sup>1</sup> Stjórnarráð Íslands. *Leiðandi í sjálfbærri þróun – Íslensk ferðaþjónusta til 2030*. Sótt 2. mars 2020 af <https://www.stjornarradid.is/default.aspx?PageID=d99f362e-5adb-428f-8c1b-d06cce7d6d3c>.

<sup>2</sup> Atvinnuvega- og nýsköpunarráðuneytið. (2015). *Vegvísir í ferðaþjónustu*. Reykjavík: Atvinnuvega- og nýsköpunarráðuneytið og Samtök ferðaþjónustunnar.

<sup>3</sup> Edward H. Huijbens og Eyrún Jenný Bjarnadóttir. (2015). *Viðhorf Íslendinga til ferðafólks og ferðaþjónustu*. Greining könnunar meðal Íslendinga í október 2014. Unnið fyrir Ferðamálastofu. Akureyri: Rannsóknamiðstöð ferðamála.

<sup>4</sup> Félagsvísindastofnun Háskóla Íslands. (2014). *Viðhorf Íslendinga til ferðaþjónustu. Unnið fyrir Ferðamálastofu*. Reykjavík: Félagsvísindastofnun Háskóla Íslands.

<sup>5</sup> Eyrún Jenný Bjarnadóttir, Ásdís A. Arnalds og Anna Soffía Víkingsdóttir. (2018). *Því meiri samskipti – því meiri jákvæðni. Viðhorf Íslendinga til ferðamanna og ferðaþjónustu 2017*. Akureyri: Rannsóknamiðstöð ferðamála.

<sup>6</sup> Guðrún Helgadóttir, Anna Vilborg Einaradóttir, Jóhanna María Elena Matthíasdóttir, Guðrún Þóra Gunnarsdóttir og Georgette Leah Burns. (2016). *Félagslæg áhrif ferðamennsku og ferðaþjónustu*. Reykjavík: Ferðamálastofa.

<sup>7</sup> Eyrún Jenný Bjarnadóttir, Arnar Þór Jóhannesson og Guðrún Þóra Gunnarsdóttir. (2016). *Greining á áhrifum ferðaþjónustu og ferðamennsku í einstökum samfélögum. Höfn, Mývatnssveit og Sigluffjörður*. Akureyri: Rannsóknamiðstöð ferðamála.

<sup>8</sup> Eyrún Jenný Bjarnadóttir. (2019a). *Viðhorf heimamanna til ferðamanna og ferðaþjónustu 2018 – Egilsstaðir*. Akureyri: Ferðamálastofa.

<sup>9</sup> Eyrún Jenný Bjarnadóttir. (2019b). *Viðhorf heimamanna til ferðamanna og ferðaþjónustu 2018 – Húsavík*. Akureyri: Ferðamálastofa.

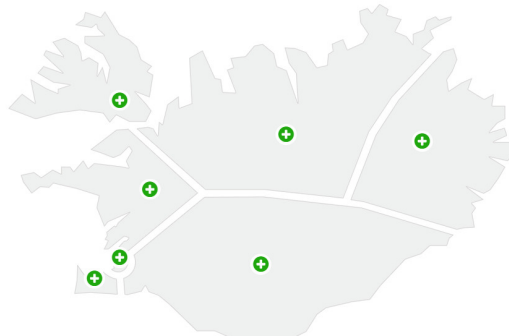
<sup>10</sup> Eyrún Jenný Bjarnadóttir. (2019c). *Viðhorf heimamanna til ferðamanna og ferðaþjónustu 2018 – Reykjanesbær*. Akureyri: Ferðamálastofa.

<sup>11</sup> Eyrún Jenný Bjarnadóttir. (2019d). *Viðhorf heimamanna til ferðamanna og ferðaþjónustu 2018 – Stykkishólmur*. Akureyri: Ferðamálastofa.

<sup>12</sup> Eyrún Jenný Bjarnadóttir. (2018). *Viðhorf íbúa á höfuðborgarsvæðinu til ferðamanna og ferðaþjónustu*. Akureyri: Rannsóknamiðstöð ferðamála. (sjá <http://www.rmfi.is/static/research/files/hofudborgarsvaedidpdf>)

## Aðferðir og framkvæmd

Gerð var símakönnun meðal landsmanna á tímabilinu 8. október til 16. nóvember 2019. Lagskipt úrtak var tekið af sjö svæðum sem samsvara verkefnasvæðum markaðsstofa landshlutanna ásamt höfuðborgarsvæði<sup>13</sup>. Könnunin var lögð fyrir 6.200 manna úrtak landsmanna og var miðað að því að ná fram að lágmarki 355-379 svörum á hverju verkefnasvæði. Heildarfjöldi svara í könnuninni var 2.622 sem jafngildir 42% svarhlutfalli.



Verkefnasvæði markaðsstofa landshlutanna  
Mynd: [www.ferdamalastofa.is](http://www.ferdamalastofa.is)

Í töflunni hér til hliðar má sjá úrtak og bakgrunn svarenda í höfuðborginni 2019 og samanburð við 2017. Á höfuðborgarsvæðinu voru 813 manns í úrtakinu og fjöldi svara var 387 (svarhlutfall 48%). Svör voru greind með þeirri tölfræði sem er viðeigandi fyrir hverja og eina spurningu og marktektarpróf gerð til að meta hvort tölfræðilega marktækur munur væri á hlutföllum mismunandi hópa. Gögnin voru greind með tilliti til nokkurra bakgrunnspátta. Þeir eru: kyn, aldur, menntun, búseta, lengd búsetu á viðkomandi svæði, staða á vinnumarkaði, hvort svarandi starfi við ferðapjónustu og hvort hann geti hugsað sér að starfa við hana. Í samantektinni er sérstaklega tekið fram ef munur sem fannst á svörum reyndist marktækur miðað við 99,9% öryggismörk með tilliti til þessara bakgrunnspátta.

## Úrtak og bakgrunnur svarenda í höfuðborginni í könnunum 2017 og 2019

Höfuðborgarsvæði	2017		2019	
	Fjöldi	Hlutfall	Fjöldi	Hlutfall
Úrtak	812		813	
Fjöldi svara	380	47%	387	48%
<b>Kyn</b>				
Karlar	183	48%	181	47%
Konur	197	52%	206	53%
<b>Aldur</b>				
18-29	67	18%	29	8%
30-44	87	23%	99	25%
45-59	106	28%	127	33%
60+	117	31%	131	34%
<b>Menntun</b>				
Grunnskólanám eða minna	42	11%	37	10%
Stúdentspróf eða iðnnám	107	28%	104	27%
Annað starfsnám	20	5%	19	5%
Háskólapróf	208	55%	213	55%
<b>Lengd búsetu á Höfuðborgarsvæði</b>				
5 ár eða skemur	132	35%	73	19%
6-10 ár	49	13%	48	12%
11-20 ár	108	28%	93	24%
21-30 ár	31	8%	68	18%
Lengur en 30 ár	57	15%	92	24%
<b>Staða á vinnumarkaði</b>				
Í launuðu starfi	222	59%	215	56%
Sjálfstætt starfandi/atvinnurekandi	55	15%	58	15%
Í námi	22	6%	13	3%
Á eftirlaunum	55	15%	57	15%
Annað	21	6%	34	9%
<b>Starfar þú við ferðapjónustu?</b>				
Já	63	17%	44	11%
Nei	316	83%	338	87%
<b>Gætir þú hugsað þér að starfa við ferðapjónustu?</b>				
Já	177	47%	179	56%
Nei	132	35%	141	44%
<b>Hefur þú eða einhver á heimilinu tekjur af ferðamönnum?</b>				
Já, allt árið	48	13%	33	9%
Já, hluta úr ári	33	9%	33	9%
Nei	299	79%	299	82%

<sup>13</sup> Sjá nánar <https://www.ferdamalastofa.is/is/troun-og-samstarf/afangastadaaaetlanir/svaedaskipting-dmp-aaetlana>

## VIÐHORF ÍBÚA Á HÖFUÐBORGARSVÆÐI TIL FJÖLDA FERÐAMANNA

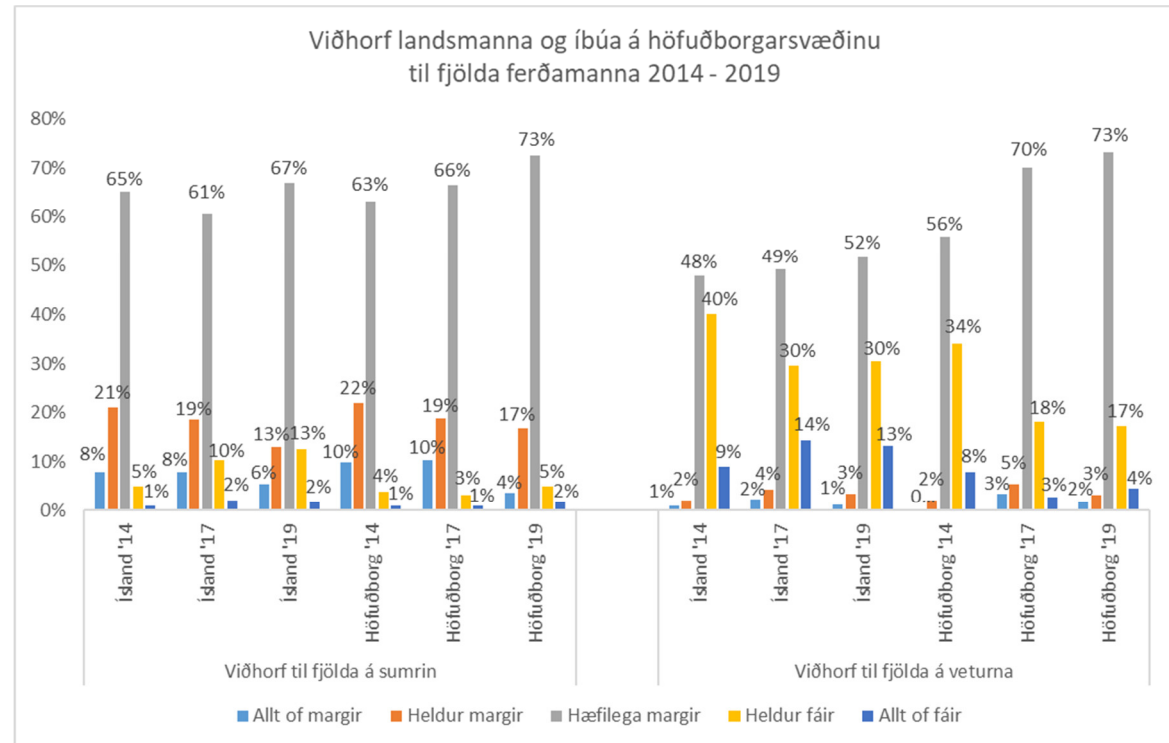
### Fjöldi ferðamanna áfram hæfilegur á sumrin

Meirihluta íbúa höfuðborgarsvæðisins finnst fjöldi ferðamanna á sumrin enn vera hæfilegur. Frá árinu 2014 hefur hlutfall höfuðborgarbúa sem segir ferðamenn hæfilega marga raunar hækkað jafnt og þétt og var árið 2019 komið í 73%. Á móti hefur hlutfall íbúa sem segja fjölda ferðamanna of mikinn á sumrin stöðugt lækkað milli kannana allt frá 2014 og var árið 2019 komið niður í 21%. Þessar breytingar á mati höfuðborgarbúa á fjölda reyndust marktækar og ríma þær við breytingar á landsvísu. Hins vegar skáru íbúar á höfuðborgarsvæði sig frá öðrum svæðum á landinu fyrir þær sakir að þar voru langflestir sem sögðu fjöldann vera hæfilegan og langfæstir sem töldu fjöldann of lítinn. Sá hópur svarenda sem sagði fjölda ferðamanna vera heldur eða of lítinn stækkaði raunar milli 2017 og 2019 úr 4% í 7%.

Lítill munur var á svörum mismunandi hópa á höfuðborgarsvæðinu. Fólk á aldrinum 18-29 ára, 60 ára og eldri og þeir sem ekki gátu hugsað sér starf í ferðapjónustu voru líklegri en aðrir til að telja að ferðamenn væru of margir.

### Hæfilegur fjöldi ferðamanna á veturna

Mat höfuðborgarbúa á fjölda ferðamanna yfir vetrartímann var svipað mati þeirra á fjölda ferðamanna yfir sumartímann að því leyti að jafnhátt hlutfall svarenda, eða 73%, segir fjöldann vera hæfilegan vetur jafnt sem sumar. Að þessu leyti sker höfuðborgarsvæðið sig verulega frá öðrum landshlutum þar sem svarendur telja ferðamenn að jafnaði heldur eða alltof fáa yfir vetrartímann. Marktækur munur var á svörum íbúa höfuðborgarsvæðis samanborið við landið allt. Viðhorf höfuðborgarbúa til fjölda ferðamanna að vetri til hafa lítið breyst milli kannananna 2017 og 2019 og hafa hóparnir sem sögðu fjöldann of mikinn og þeir sem sögðu þá fjöldann of lítinn ekki stækkað svo neinu munar. Karlar, þeir sem störfuðu í ferðapjónustu og þeir sem gátu hugsað sér starf í ferðapjónustu voru frekar þeirrar skoðunar að fjöldi ferðamanna væri of lítill yfir vetrartímann.



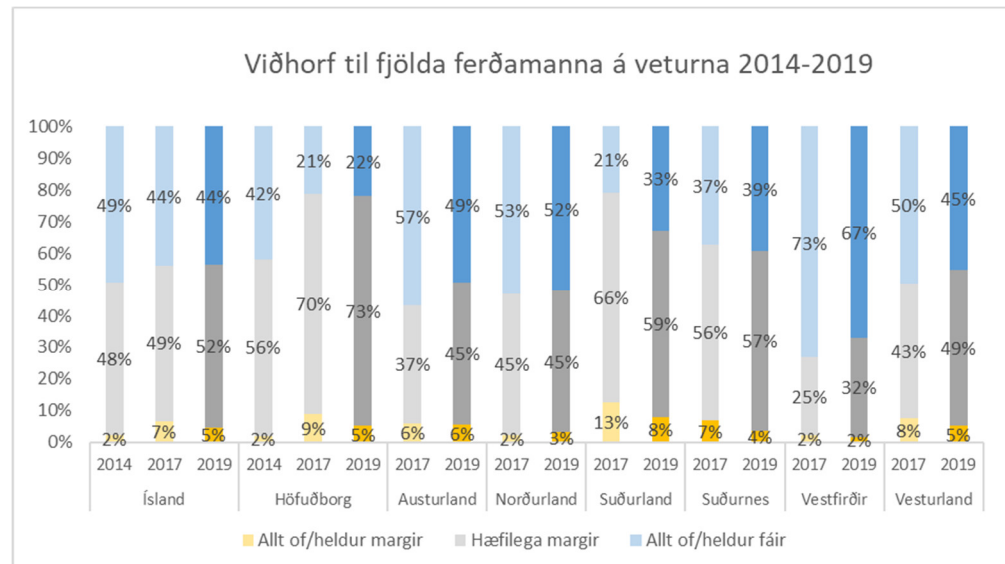
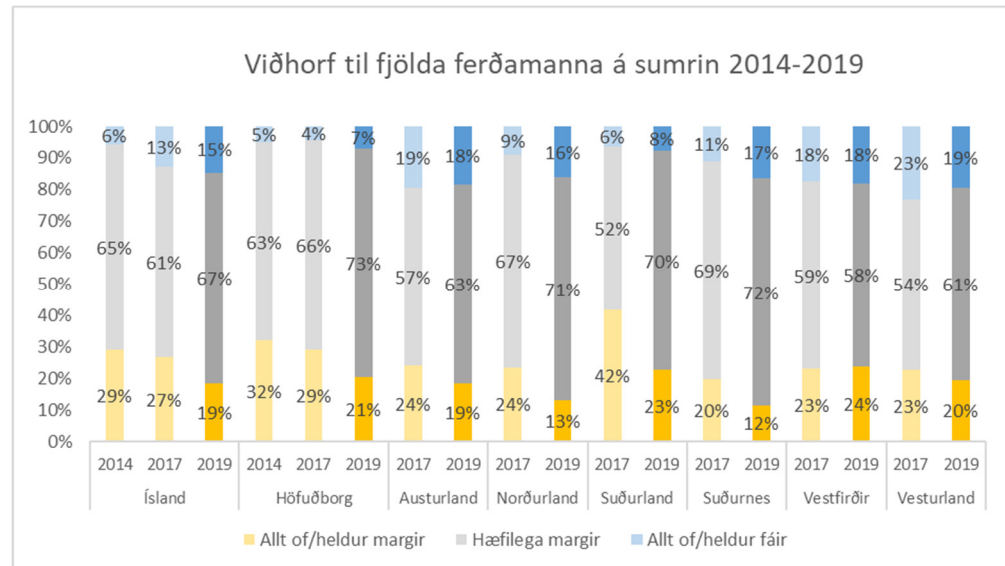
## VIÐHORF TIL FJÖLDA FERÐAMANNA SUMAR OG VETUR 2014-2019 – ALLIR LANDSHLUTAR

### Fleiri á því að fjöldi ferðamanna sé hæfilegur á sumrin

Eins og sjá má á myndinni hér til hliðar hefur meirihluta landsmanna þótt fjöldi ferðamanna vera hæfilegur á sumrin og hefur sá hópur stækkað hlutfallslega frá því mælingar á viðhorfum landsmanna hófust árið 2014. Á landsvísu hefur þeim fækkað sem telja fjölda ferðamanna of mikinn en að sama skapi hefur þeim fjölgað sem telja ferðamenn vera alltof eða heldur fáa yfir sumartímann. Sama þróun hefur átt sér stað á flestum landssvæðunum nema á Vestfjörðum en þar voru viðhorf til fjölda ferðamanna nánast óbreytt á milli kannana. Mesta breyting milli kannana var á Suðurlandi en þar sögðu mun fleiri íbúar en áður að ferðamannafjöldi væri hæfilegur og mun færri nú sem sögðu fjöldann vera of mikinn. Sömu sögu má segja af höfuðborgarsvæðinu en þar er hæst hlutfall þeirra sem telja fjölda ferðamanna vera hæfilegan.

### Of fáir eða hæfilegur fjöldi ferðamanna yfir veturinn

Litlar breytingar hafa orðið á landsvísu á viðhorfi til fjölda ferðamanna að vetri til. Landsmenn skiptast enn í tvær fylkingar; þá sem telja fjöldann hæfilegan og þá sem telja fjöldann of lítinn. Viðhorf til fjölda ferðamanna yfir veturinn er áfram misjafnt eftir svæðum. Íbúar á Höfuðborgarsvæði, Suðurlandi og á Suðurnesjum voru frekast á því að ferðamenn væru hæfilega margir. Hópurinn sem svo sagði var hlutfallslega stærstur á höfuðborgarsvæðinu. Á Vestfjörðum, Norðurlandi og Austurlandi fannst íbúum ferðamenn vera of fáir á veturinn. Afar fáir töldu fjölda ferðamanna vera of mikinn á veturinn. Í öllum landshlutum hækkaði hlutfall svarenda sem sagði fjöldann vera hæfilegan nema á Suðurlandi þar sem hlutfallið dróst saman.



## ÁHRIF Á DAGLEGT LÍF

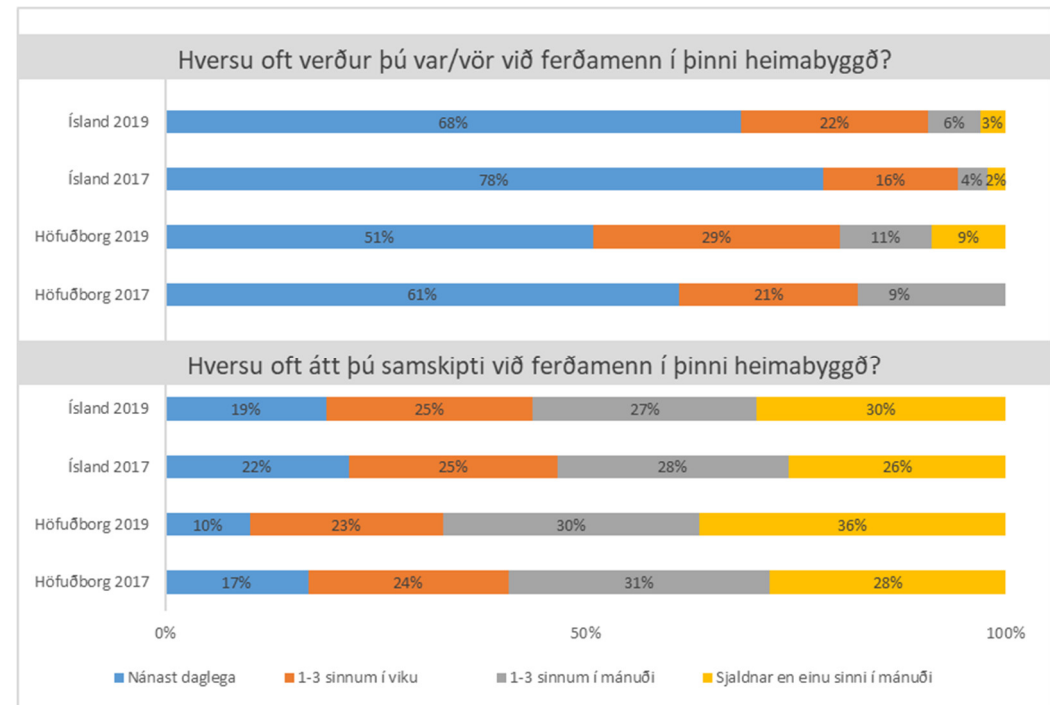
### Verða sjaldnar varir við ferðamenn og eiga samskipti sjaldnar

Í könnuninni 2019 kom í ljós að landsmenn höfðu sjaldnar orðið varir við ferðamenn en árið 2017 þegar 78% landsmanna tóku nær daglega eftir ferðamönnum. Hlutfall landsmanna sem urðu daglega varir við ferðamenn dróst saman um 10 prósentustig milli kannana og var 68% 2019. Á móti fjölgaði í hópi þeirra sem urðu varir við ferðamenn 1-3 sinnum í viku og því áfram yfir 90% landsmanna sem sáu ferðamenn í hverri viku.

Sama þróun milli kannana átti sér stað í höfuðborginni. Í könnuninni 2019 skar höfuðborgarsvæðið sig frá öðrum landsvæðum fyrir þær sakir að hlutfallslega urðu færri íbúar þar daglega varir við ferðamenn. Þessi munur milli höfuðborgarsvæðis og annarra landshluta var marktækur. Enginn munur var á svörum mismunandi hópa nema í hópi svarenda sem störfuðu við ferðaþjónustu sem voru líklegri til að taka eftir ferðamönnum í heimabyggðinni.

Höfuðborgarbúum sem áttu í nær daglegum samskiptum við ferðamenn fækkaði einnig lítillega milli kannana og fjölgaði þeim sem áttu sjaldan samskipti við ferðamenn. Þessar breytingar milli kannana reyndust þó ekki marktækar. Á höfuðborgarsvæðinu reyndust karlar vera líklegri til að eiga samskipti við ferðamenn vikulega en konur enn sjaldnar.

Langflestum höfuðborgarbúum sem og öðrum landsmönnum líkaði áfram frekar eða mjög vel að eiga samskipti við ferðamenn. Hlutfall svarenda sem líkaði vel að eiga samskipti við ferðamenn var hæst á meðal íbúa á höfuðborgarsvæðinu og á Norðurlandi.



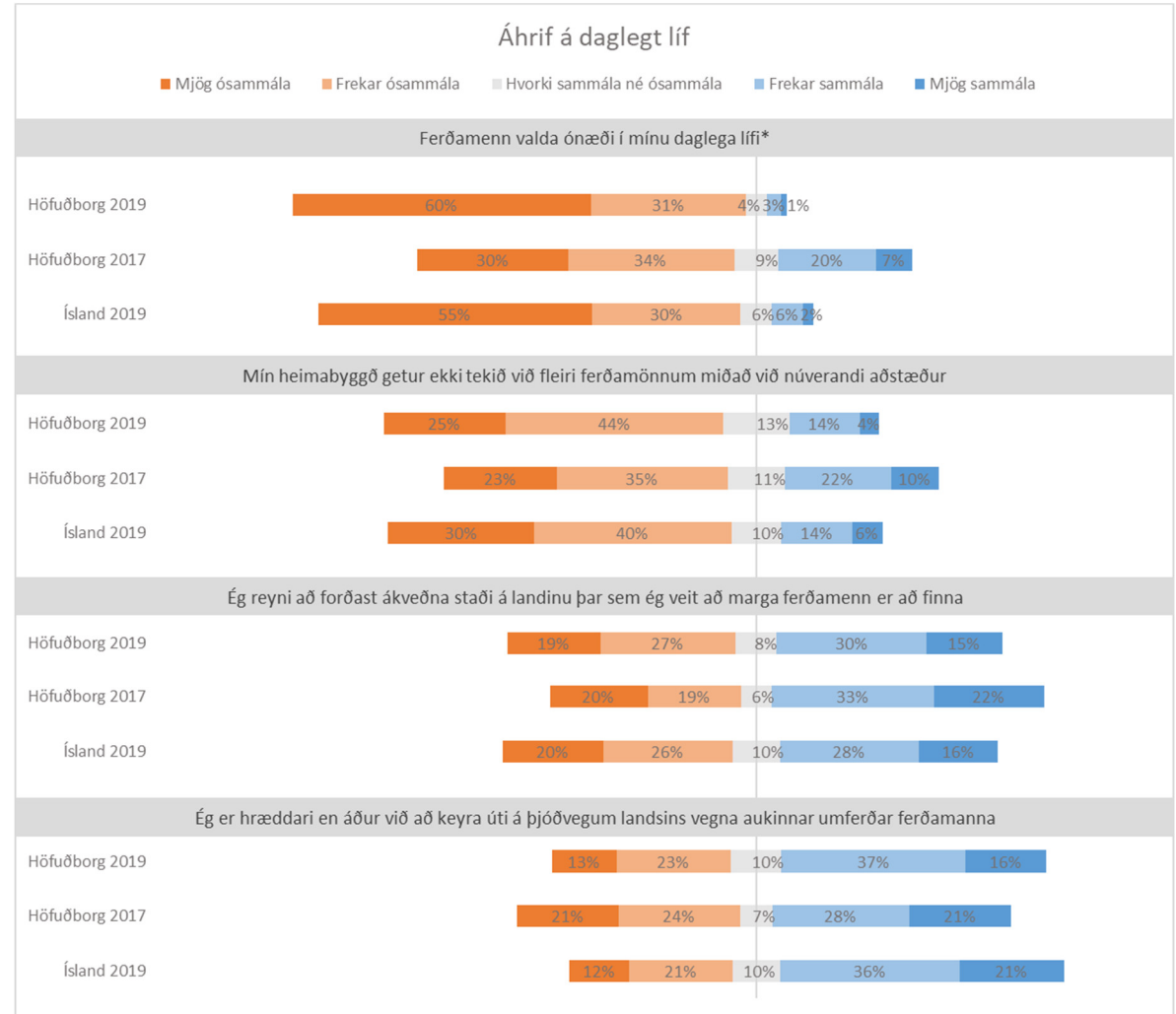


## Dregur úr ónæði vegna ferðamanna

Ónæði vegna ferðamanna hefur ekki aukist á höfuðborgarsvæðinu, raunar þvert á móti. Um 91% borgarbúa sagði ferðamenn ekki valda þeim ónæði<sup>14</sup> í daglega lífinu og aðeins 4% sögðust verða fyrir ónæði og er það umtalsvert færri en árið 2017 þegar 27% töldu sig verða fyrir ónæði í sínu daglega lífi af hálfu ferðamanna. Í samanburði við aðra landshluta var hlutfall svarenda sem ekki varð fyrir ónæði hæst í höfuðborginni. Jafnframt var hlutfall svarenda sem kvaðst verða fyrir ónæði langlægst í borginni. Þá fjölgaði nokkuð þeim íbúum sem töldu borgina geta tekið við fleiri ferðamönnum, úr 57% 2017 í 69%. Svarendum sem töldu heimabyggðina ekki geta tekið við fleiri ferðamönnum fækkaði mest á höfuðborgarsvæðinu milli kannana, úr 31% í 18%.

Í höfuðborginni forðast færri íbúar en áður ákveðna staði á landinu vegna aukinnar umferðar ferðamanna. Hlutfall svarenda sem svo sagði dróst saman milli kannana innan höfuðborgarinnar og var breytingin marktæk. Hins vegar virðast fleiri borgarbúar en áður vera hræddari við að keyra á vegum úti vegna aukinnar umferðar ferðamanna. Hlutfall borgarbúa sem fundu til ótta í umferðinni hækkaði úr 48% í 54%.

Enginn munur var á svörum mismunandi hópa á höfuðborgarsvæðinu við þessum spurningum.



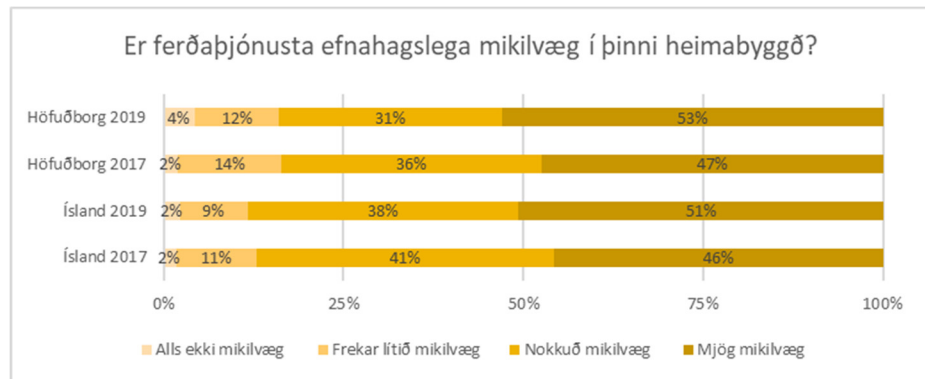
<sup>14</sup> Settur er fyrirvari á samanburð niðurstaðna milli kannana fyrir spurninguna „Ferðamenn valda ónæði í mínu daglega lífi“. Orðalag spurningarinnar breyttist milli kannana og var árið 2017 „Ferðamenn valda meira ónæði í mínu daglega lífi en áður“.

## ÁHRIF Á EFNAGAG, ATVINNULÍF OG ÞJÓNUSTU

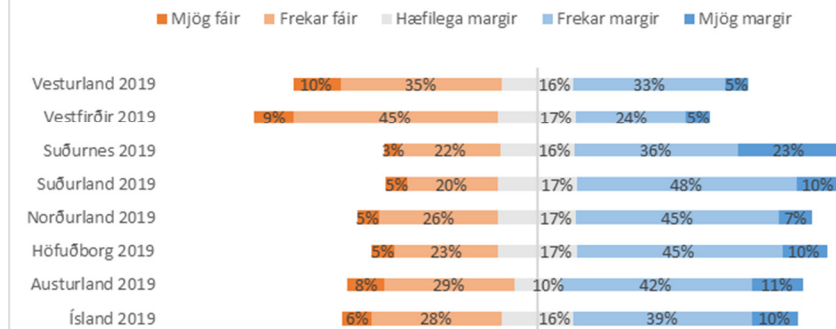
### Efnahagslegt mikilvægi áfram undirstrikað

Höfuðborgarbúar hafa áfram mikla trú á efnahagslegu mikilvægi ferðapjónustu. Á landsvísu reyndist trúin á efnahagslegt mikilvægi einnig styrkjast milli kannana. Sömuleiðis styrktust höfuðborgarbúar í þeirri skoðun að ferðapjónusta verði mikilvæg undirstaða fyrir íslenskt efnahagslíf næstu áratuginna. Hlutfall þeirra sem voru sammála þessu hækkaði úr 83% árið 2017 í 90% árið 2019 og var breytingin marktæk (sjá mynd á næstu síðu).

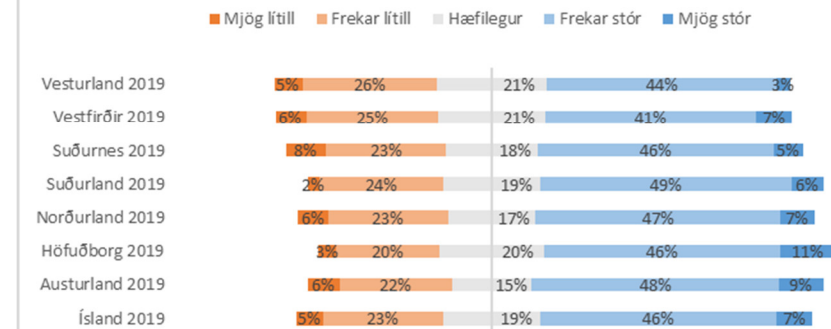
Meirihluti landsmanna taldi marga íbúa í heimabyggðinni njóta efnahagslegs ávinnings af ferðapjónustu. Almennt voru menn á því að hæfilegur eða stór hluti tekna sem skapast af ferðapjónustu í heimabyggðinni yrði eftir á svæðinu. Þetta kom fram í niðurstöðum nýrra spurninga í könnuninni 2019. Í flestum landshlutum, þar á meðal í höfuðborginni, taldi yfir helmingur íbúa að margir njóti efnahagslegs ávinnings en 25-36% svarenda í hverjum landshluta taldi samt sem áður að fáir nýtu efnahagslegs ávinnings af ferðapjónustunni í þeirra heimabyggð. Á höfuðborgarsvæðinu var nær enginn munur á svörum mismunandi hópa.



### Telur þú að margir eða fáir íbúar í þinni heimabyggð njóti efnahagslegs ávinnings af ferðapjónustu?



### Telur þú að stór eða lítill hluti tekna sem skapast af ferðapjónustu í þinni heimabyggð sitji eftir á svæðinu?

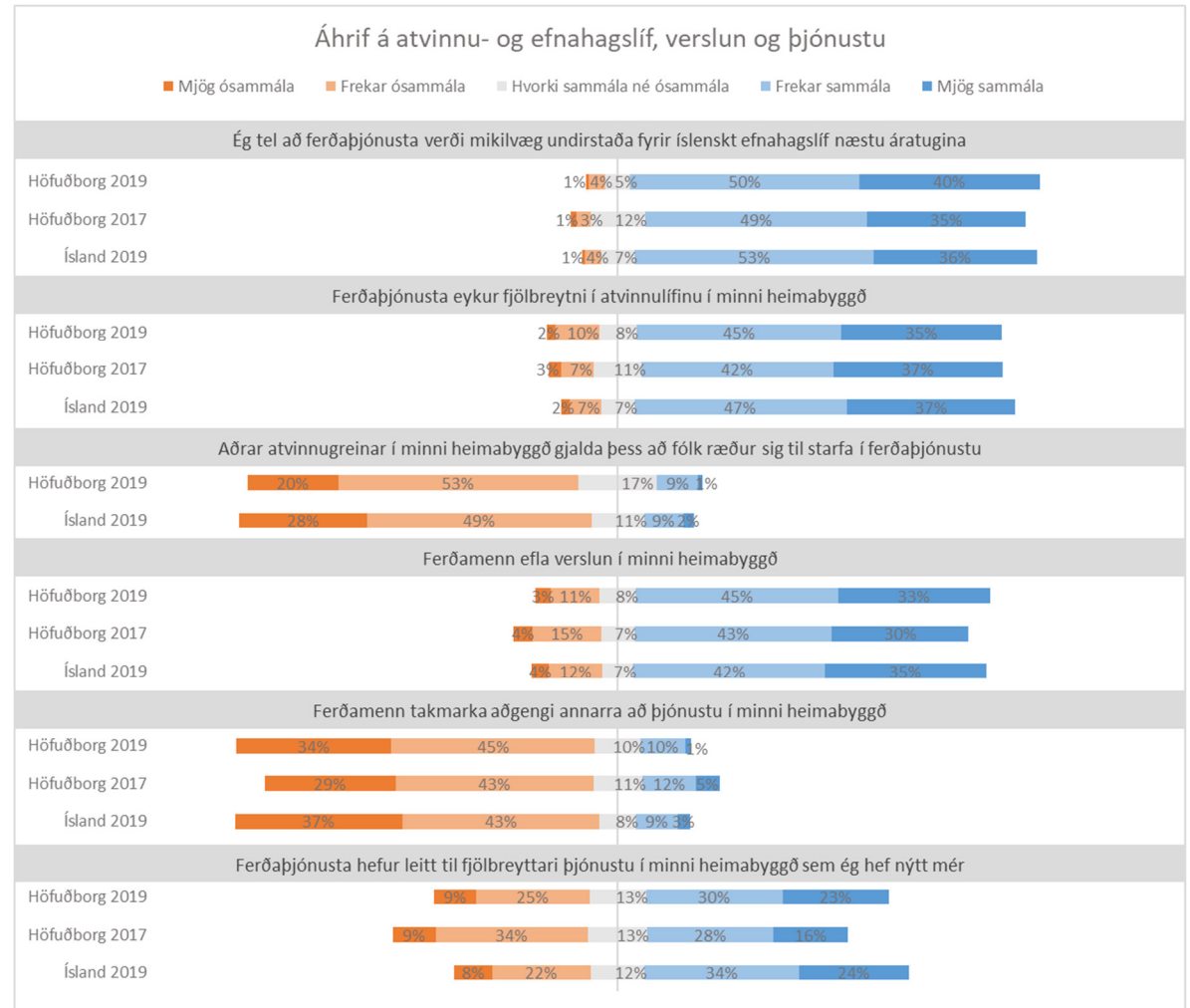


## Ferðapjónusta eykur fjölbreytni

Mikill meirihluti höfuðborgarbúa telur áfram að ferðapjónusta auki fjölbreytni í atvinnulífi í heimabyggðinni. Milli kannananna 2017 og 2019 fjölgaði höfuðborgarbúum sem voru sammála fullyrðingunni en árið 2017 voru höfuðborgarbúar síður en aðrir landsmenn þeirrar skoðunar að ferðapjónusta yki fjölbreytni í atvinnulífinu. Um 73% íbúa höfuðborgarinnar voru ósammála því að það bitnaði á öðrum atvinnugreinum að fólk réði sig til starfa í ferðapjónustu. Hlutfall svarenda sem ekki tók afstöðu með eða á móti fullyrðingunni var hæst í höfuðborginni.

## Ferðamenn efla þjónustu og verslun

Borgarbúum sem töldu ferðamenn efla verslun í heimabyggð og án þess að ferðamenn takmarki aðgengi annarra að þjónustu fjölgaði marktækt milli kannana. Jafnframt fjölgaði þeim höfuðborgarbúum talsvert sem töldu ferðapjónustu hafa leitt til fjölbreyttari þjónustu sem þeir hefðu nýtt sér. Þrátt fyrir það var hlutfall þeirra sem svo sögðu með því lægsta á landinu.



## ÁHRIF Á SAMFÉLAGIÐ

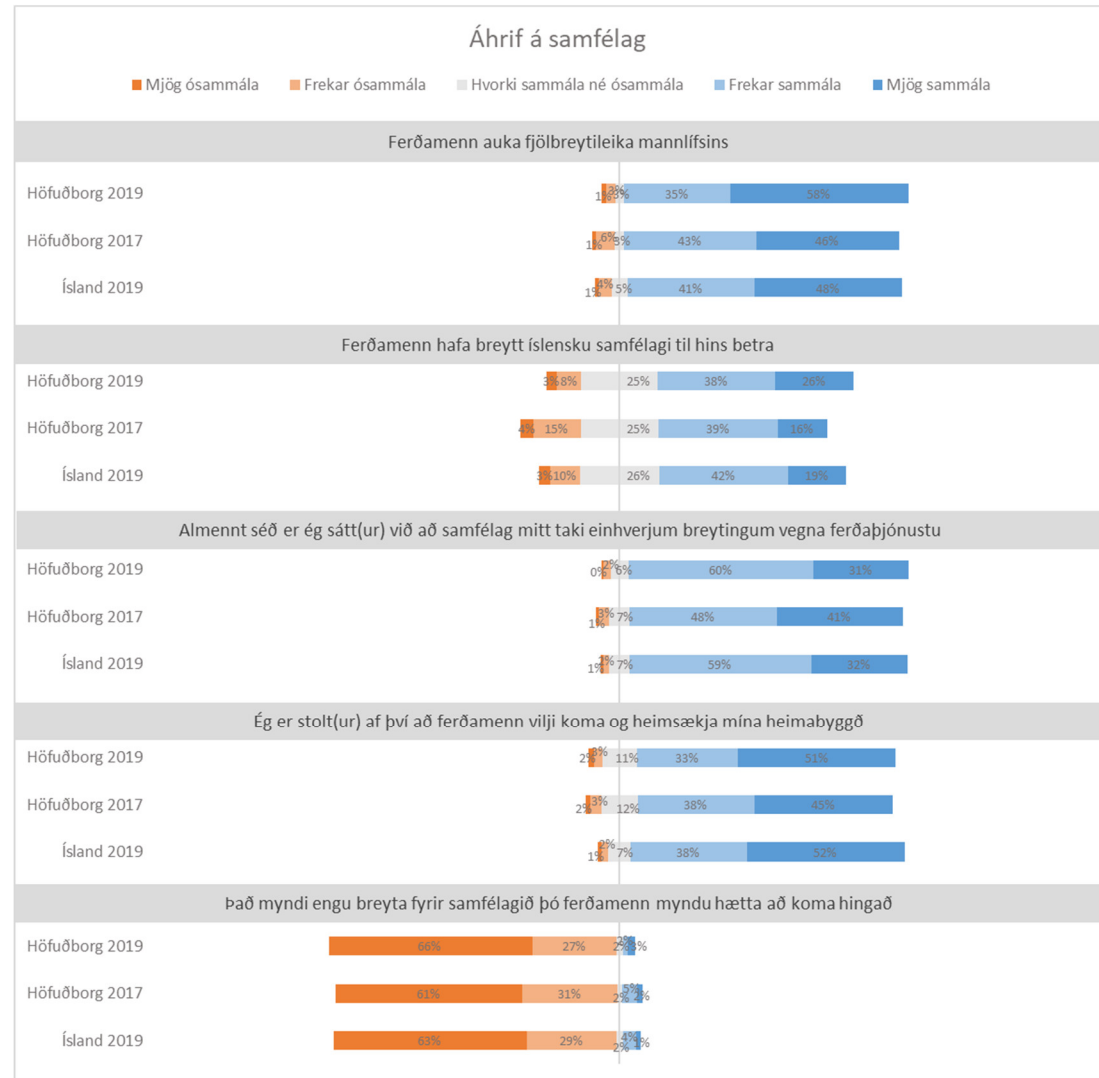
### Heildaráhrifin áfram jákvæð

Almennt virðast íbúar á höfuðborgarsvæðinu sem og aðrir landsmenn vera jákvæðir gagnvart áhrifum ferðaþjónustu og ferðamanna á samfélagið. Ekki hefur dregið úr jákvæðum viðhorfum í höfuðborginni eins og sjá má hér til hliðar. Ef eitthvað er þá urðu viðhorfin jákvæðari 2019 en 2017.

Líkt og á landinu öllu var mikill meirihluti íbúa í höfuðborginni þeirrar skoðunar að ferðamenn auki fjölbreytileika mannlífsins og stækkaði sá hópur marktækt milli kannana í borginni. Jafnframt voru þeir stoltir yfir því að ferðamenn sæki svæðið heim.

Hlutfall íbúa sem var sátt við að samfélagið myndi breytast vegna ferðaþjónustu var mjög hátt í öllum landshlutum, eða á bilinu 88-93%. Á höfuðborgarsvæðinu var það 91% en breytingin frá 2017 þegar 89% svarenda voru sáttir við að samfélagið tæki einhverjum breytingum vegna ferðaþjónustu, var marktæk. Um 64% höfuðborgarbúa taldi ferðamenn hafa breytt íslensku samfélagi til hins betra en 25% svarenda tóku ekki afstöðu með eða á móti og 11% íbúa höfuðborgarinnar voru ósammála því að ferðamenn hefðu breytt íslensku samfélagi til hins betra. Enginn munur var á svörum í höfuðborginni samanborið við aðra landshluta. Höfuðborgarbúum sem töldu ferðamenn hafa breytt íslensku samfélagi til hins betra fjölgaði marktækt milli kannana. Þeir sem störfuðu í ferðaþjónustu voru líklegir til að telja að það hefði afleiðingar fyrir samfélagið ef ferðamenn myndu hætta að koma.

Á heildina litið voru íbúar á höfuðborgarsvæðinu (83%) ánægðir með ferðaþjónustu í sínu samfélagi (sjá mynd á næstu bls.) og var lítil munur á svörum milli mismunandi hópa á höfuðborgarsvæðinu.



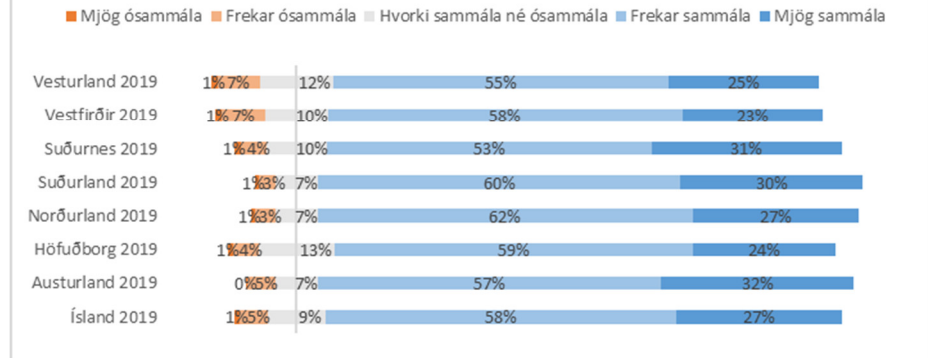
## Viðhorf til útleigu fasteigna til ferðamanna oftast jákvæð

Meirihluti landsmanna var jákvæður gagnvart því að íbúar geti ráðstafað fasteignum sínum í leigu til ferðamanna. Þá var meirihluti svarenda jafnframt þeirrar skoðunar að ferðaþjónusta takmarkaði ekki möguleika íbúa á að eignast húsnæði. Ekki var spurt um þessi atriði í fyrri könnunum.

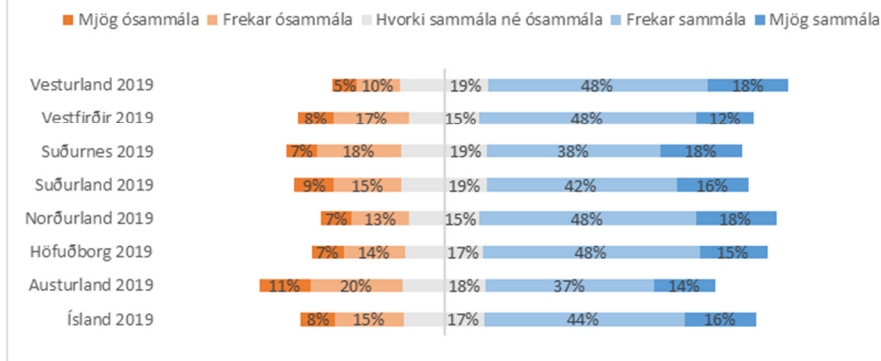
Töluverður munur var á svörum eftir landshlutum eins og sjá má á myndunum hér fyrir neðan. Íbúar á Vesturlandi (66%) og á Norðurlandi (65%) voru jákvæðastir gagnvart því að fólk væri að leigja eignir sínar til ferðamanna. Hlutfall svarenda sem voru jákvæðir var lægst á Austurlandi (51%). Íbúar á Vesturlandi (66%), Norðurlandi (65%) og á Suðurnesjum (65%) voru frekar á því en aðrir landsmenn að ferðaþjónustan hefði ekki takmarkað möguleika íbúa á að eignast húsnæði á þessum svæðum. Höfuðborgarsvæðið skar sig frá öðrum landshlutum en um 43% svarenda á höfuðborgarsvæðinu taldi ferðaþjónustu hafa takmarkað möguleika fólks á að eignast húsnæði en nærri jafn stór hópur, eða 40% svarenda, var á öndverðum meiði.

Afar líttill munur var á svörum mismunandi hópa innan landshlutanna fyrir utan að á Vestfjörðum og á Austurlandi voru þeir sem gátu hugsað sér starf í ferðaþjónustu líklegastir til að vera jákvæðir gagnvart möguleika fólks á að leigja út eigin fasteignir.

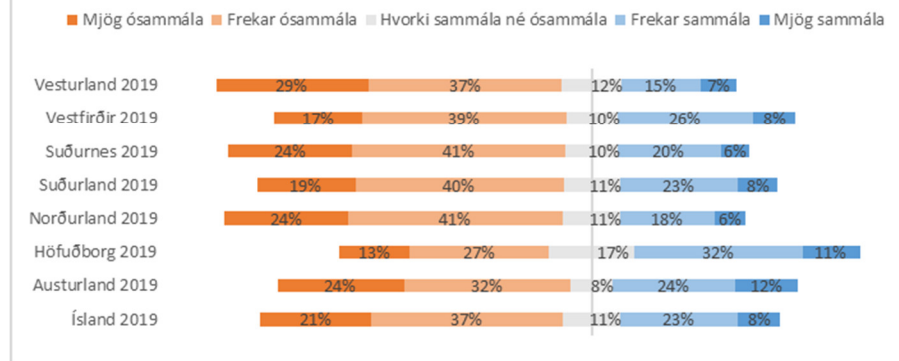
## Á heildina litið er ég ánægð(ur) með ferðaþjónustu í mínu samfélagi



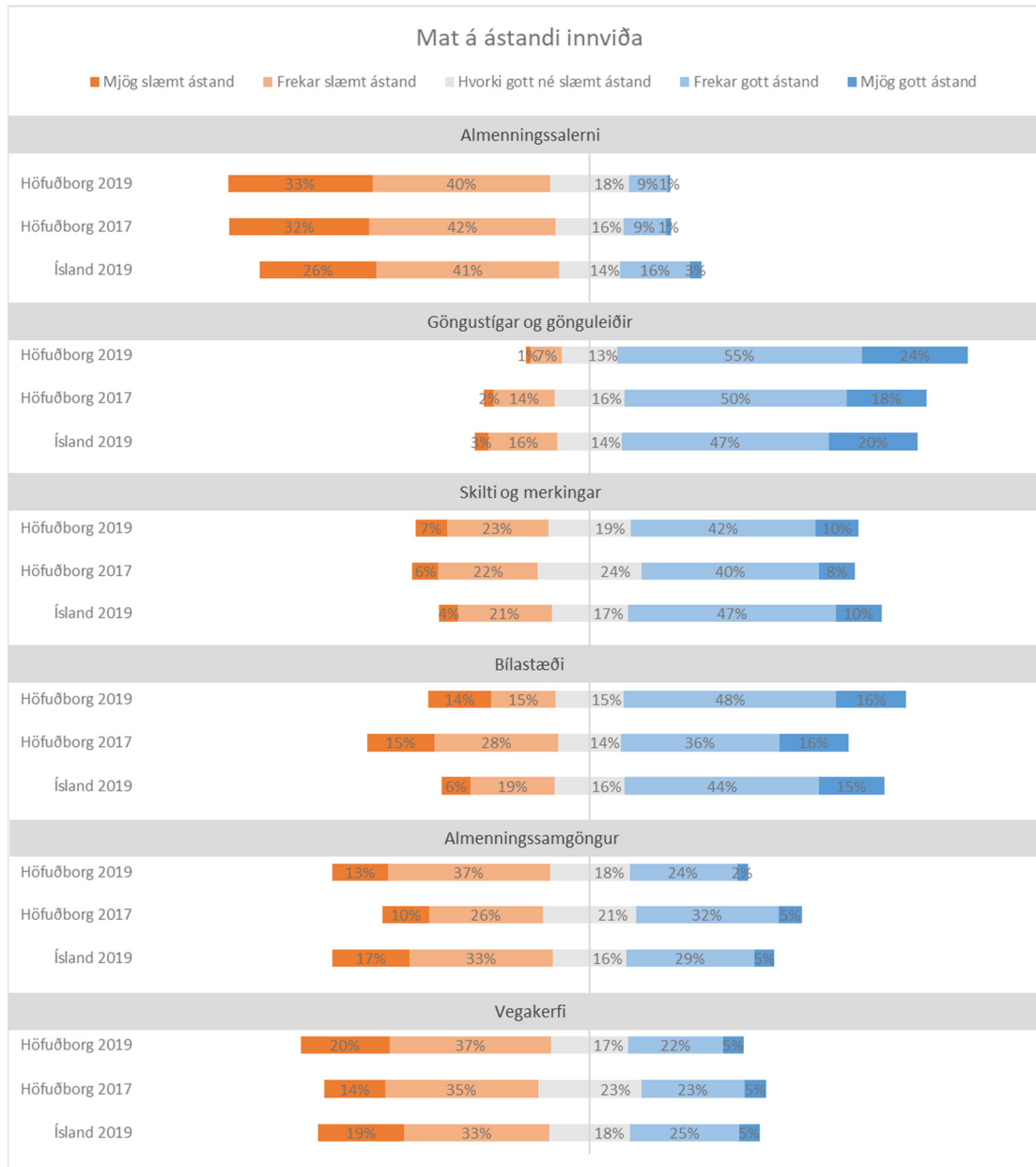
## Mér finnst jákvætt að fólk í minni heimabyggð geti ráðstafað fasteignum sínum í leigu til ferðamanna



## Ferðaþjónustan hefur takmarkað möguleika íbúa á að eignast húsnæði í minni heimabyggð



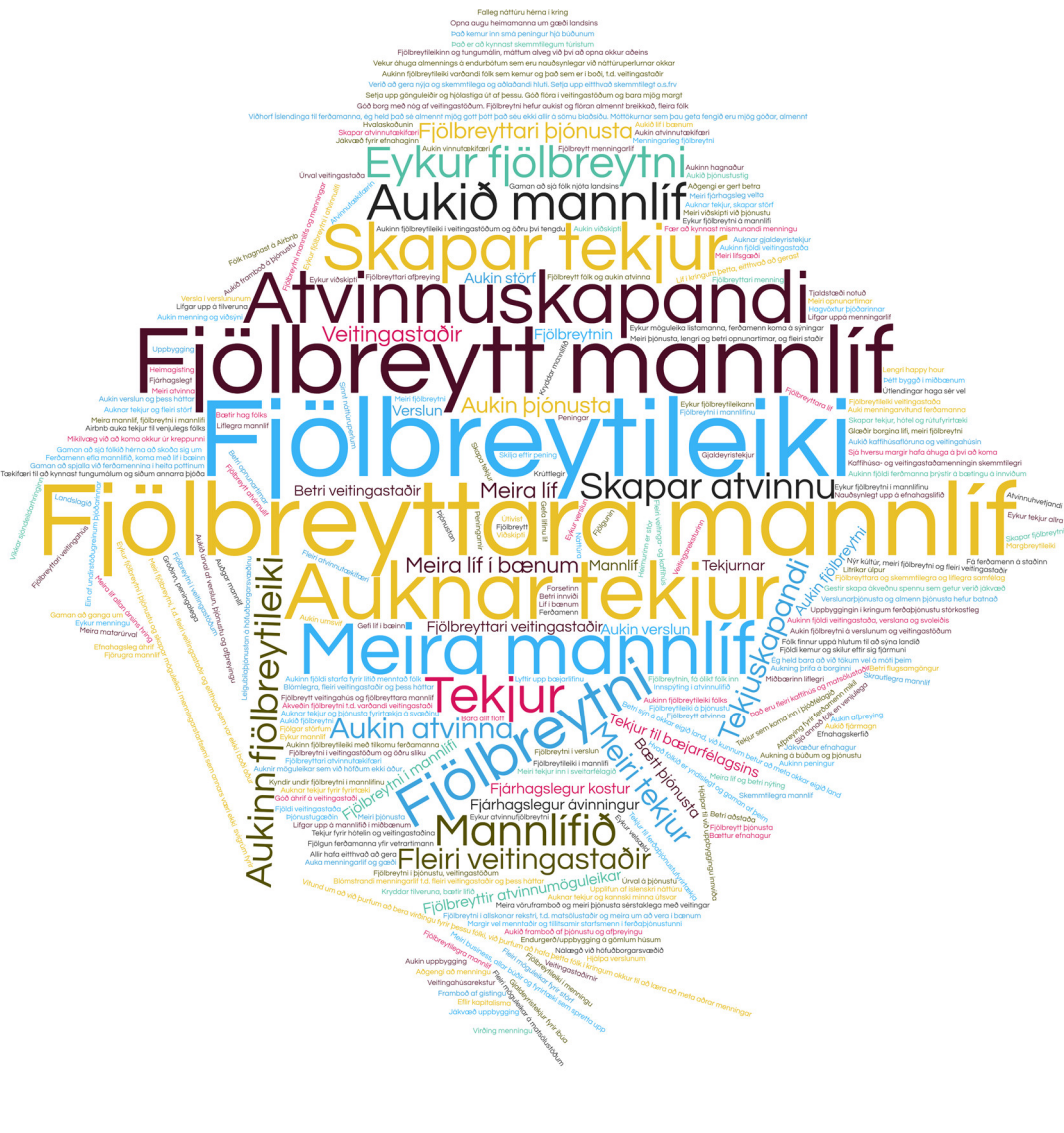
## MAT Á ÁSTANDI INNVIÐA



### Ánægja með gönguleiðir en ekki almenningssamgöngur

Mat íbúa á höfuðborgarsvæði á ástandi innviða var að mörgu leyti svipað og landsmanna allra. Eins og á flestum öðrum svæðum höfðu íbúarnir þar mestar áhyggjur af ástandi almenningssalerna. Þrír af hverjum fjórum höfuðborgarbúum töldu ástand almenningssalerna vera slæmt og breyttist það ekki milli kannana. Í flestum öðrum landshlutum töldu heimamenn ástand almenningssalerna hafa batnað lítilsháttar milli kannana. Að mati íbúa höfuðborgarsvæðisins var ástandið langbest á göngustígum og gönguleiðum og fjölgaði þeim sem svo töldu marktækt á milli kannana. Þá þótti um helmingi höfuðborgarbúa ástand bílastæða og vegakerfis enn vera slæmt og svipað var uppi á teningnum hvað varðar ástand almenningssamgangna. Raunar fjölgaði nokkuð þeim svarendum sem töldu ástand almenningssamgangna frekar eða mjög slæmt, úr 36% í 50% en þessi breyting á svörum reyndist samt sem áður ekki vera marktæk á höfuðborgarsvæðinu.

## HVAÐ ER JÁKVÆÐAST VIÐ FERÐAÞJÓNUSTU Á HÖFUÐBORGARSVÆÐINU?



Ferðaþjónusta eykur fjölbreytni í samfélaginu. Fjölbreytni, mannlíf og tekjusköpun eru skýrustu dæmin um jákvæð áhrif ferðaþjónustu í augum íbúa á höfuðborgarsvæðinu. Um var að ræða opna spurningu og nefnd voru rúmlega 400 atríði. Þau birtast hér í óbreyttri mynd í orðaskýinu hér til hliðar.

Töluvert fleiri svör á höfuðborgarsvæðinu tengdust tekjuöflun og mannlífi en í flestum öðrum landshlutum þó svo að hvort tveggja hafi raunar verið alls staðar áberandi. Úrval og fjölbreytni veitingastaða kom hvergi oftar fram í svörum heimamanna en á höfuðborgarsvæðinu.

Fjölbreytni, fjölbreyttará mannlíf og tekjur voru þau atríði sem helst voru nefnd af svarendum á höfuðborgarsvæðinu 2017 sem dæmi jákvæð áhrif ferðaþjónustunnar. Ein helsta breyting í svörum höfuðborgarbúa milli kannana var að atvinnutækifæri birtust með skýrari hætti 2019 en 2017. Aukin atvinnutækifæri og fjölbreyttará mannlíf voru raunar efst á blaði í öllum landshlutunum 2019 (sjá næstu bls.).

Hvað var jákvæðast við ferðaþjónustu í höfuðborginni 2017?



# HVAÐ ER JÁKVÆÐAST VIÐ FERÐAÞJÓNUSTU Í ÞINNI HEIMABYGGÐ? HINIR LANDSHLUTARNIR 2019

Austurland: Fjölbreyttara mannlíf og aukin atvinna



Vesturland: Fjölbreyttara mannlíf og aukin atvinna



Norðurland: Fjölbreyttara mannlíf og tekjur



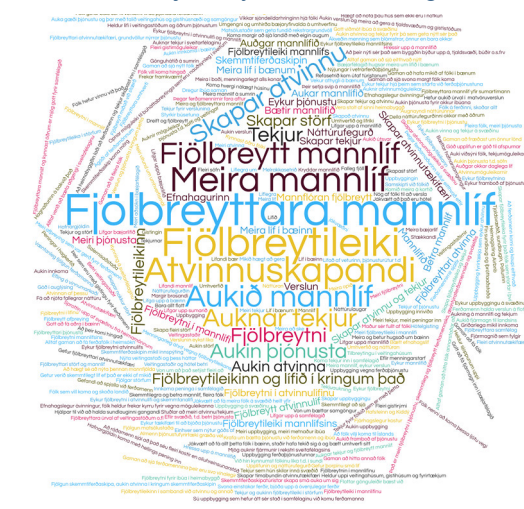
Suðurland: Atvinna og fjölbreyttara mannlíf



Suðurnes: Fjölbreyttara mannlíf og atvinna



Vestfirðir: Fjölbreyttara mannlíf og atvinna







# HVAÐ ER NEIKVÆÐAST VIÐ FERÐAÞJÓNUSTU Í ÞINNI HEIMABYGGÐ? HINIR LANDSHLUTARNIR 2019

Austurland: Umferð og umgengi



Vesturland: Umferð og umgengi



Norðurland: Umferð og umgengi



Suðurland: Umferðin og vegakerfið



Suðurnes: Umferðin og sóðaskapur



Vestfirðir: Vegirnir og umferðin



## SAMANTEKT

### Meiri jákvæðni í garð ferðapjónustu og fjöldi ferðamanna minna íþyngjandi

Viðhorf til ferðamennsku og ferðapjónustu á höfuðborgarsvæðinu urðu jákvæðari milli kannana. Að mati heimamanna hafa áhrifin jákvæða fleti; fjölbreytileika þjónustu og verslunar, aukið mannlíf, bættan efnahag íbúa, atvinnu, tekjur og margt fleira sem samfélag heimamanna nýtur góðs af. Þá hafi ferðamönnum fylgt samfélagsbreytingar sem íbúar á höfuðborgarsvæðinu voru sáttir við.

Fjöldi ferðamanna í höfuðborginni virðist ekki íþyngja íbúunum jafn mikið og fram hafði komið í könnuninni 2017. Höfuðborgarbúum sem finnst fjöldi ferðamanna vera hæfilegur hefur fjölgað jafnt og þétt frá því fyrsta könnunin var gerð 2014. Árið 2019 var sá hópur íbúa sem sagði fjöldann vera hæfilegan hlutfallslega orðinn stærstur á höfuðborgarsvæðinu miðað við landið allt. Fyrir vikið sker höfuðborgin sig ekki lengur frá öðrum landshlutum hvað varðar viðhorf til fjölda ferðamanna. Engu að síður eru enn vísbendingar til staðar um staðbundið eða tímabundið álag vegna fjölda. Hluti svara höfuðborgarbúa við opinni spurningu um neikvæðustu hliðar ferðapjónustunnar vísaði til of mikils fjölda fólks og ferðamanna á tilteknum stöðum og/eða á tilteknum tímum. Of mikill fjöldi er samt sem áður ekki lengur sá einstaki þáttur sem heimamenn telja til neikvæðustu hliðar ferðapjónustunnar, líkt og var í könnuninni 2017.

Íbúar á höfuðborgarsvæðinu verða síður en aðrir landsmenn varir við ferðamenn og áttu þeir sjaldnar samskipti við ferðamenn en áður. Ónæði vegna ferðamanna hafði ekki aukist hjá borgarbúum. Aðeins 4% íbúa höfðu orðið fyrir ónæði í daglega lífinu, sem var talsvert minna en í öðrum landshlutum.

Viðhorf um það hvort ferðapjónusta hefði takmarkað möguleika íbúa á að eignast húsnæði í heimabyggðinni voru blendin og ekki fékkst afgerandi niðurstaða um viðhorf íbúa til áhrifa ferðapjónustu á fasteignamarkað þó

svo að tilvísanir til neikvæðra viðhorfa til heimagistingar og Airbnb hafi verið flestar á höfuðborgarsvæðinu.

## NIÐURSTÖÐUR SÍMAKÖNNUNAR Á HÖFUÐBORGARSVÆÐI 2019 – TÍÐNITÖFLUR OG BAKGRUNNSGREINING

Tafla 1 Hversu oft verður þú var/vör við ferðamenn í þinni heimabyggð? - Tíðnitafla

	Fjöldi		
	svarenda	% svarenda	% svara
Nánast daglega	197	50,9%	51,0%
1-3 sinnum í viku	112	28,9%	29,0%
1-3 sinnum í mánuði	43	11,1%	11,1%
Sjaldnar en einu sinni í mánuði	34	8,8%	8,8%
Gild svör	386	99,7%	100,0%
Gildir svarendur	386	99,7%	
Veit ekki	1	0,3%	
Heildarfjöldi	387	100,0%	

Tafla 2 Hversu oft verður þú var/vör við ferðamenn í þinni heimabyggð? - Bakgrunnsgreining

	Fjöldi	Nánast daglega	1-3 sinnum í viku	1-3 sinnum í mánuði	Sjaldnar en einu sinni í mánuði	Fjöldi	Fjöldi (með vigt)
		%	%	%	%	N	N
Kyn	Fjöldi	51,0%	29,3%	11,0%	8,8%	386	386
	Karl	55,6%	25,3%	11,9%	7,1%	181	181
	Kona	46,8%	32,8%	10,1%	10,2%	205	205
Aldur	18 - 29 ára	55,6%	25,0%	11,1%	8,3%	36	42
	30 - 44 ára	45,3%	36,8%	9,5%	8,4%	95	109
	45 - 59 ára	47,3%	28,7%	14,7%	9,3%	129	114
	60 ára og eldri	57,9%	24,6%	8,7%	8,7%	126	121
Menntun	Grunnskólanám eða minna	51,9%	28,7%	13,7%	5,7%	37	37
	Stúdentspróf eða iðnnám	53,7%	28,5%	8,0%	9,8%	105	105
	Annað starfsnám	54,7%	17,1%	23,2%	5,0%	18	18
	Háskólapróf	50,0%	30,7%	10,7%	8,6%	214	215
Lengd búsetu á því svæði	5 ár eða skemur	46,3%	30,5%	15,9%	7,3%	78	80
	6-10 ár	47,0%	31,8%	10,2%	11,0%	48	50
	11-20 ár	57,5%	24,5%	10,4%	7,5%	95	95
	21-30 ár	45,9%	24,6%	14,3%	15,1%	71	71
	Lengur en 30 ár	54,9%	35,3%	5,4%	4,4%	89	87
Staða á vinnumarkaði	Í launuðu starfi	48,9%	29,3%	12,9%	9,0%	216	218
	Sjálfstætt starfandi/atvinnurekandi	51,3%	25,2%	13,6%	9,8%	58	56
	Í námi	53,4%	46,6%	0,0%	0,0%	15	17
	Á eftirlaunum	50,9%	32,7%	7,3%	9,1%	55	53
	Annað	60,8%	24,2%	8,7%	6,3%	33	34
Starfar þú við ferðapjónustu? *	Já	61,1%	15,0%	8,0%	15,9%	44	44
	Nei	49,7%	31,1%	11,5%	7,7%	337	337
Gætir þú hugsað þér að starfa við ferðapjónustu?	Já	51,5%	31,6%	10,0%	6,8%	177	179
	Nei	46,3%	30,3%	14,3%	9,0%	141	140

\* Marktækt miðað við 5% öryggismörk. \*\* Marktækt miðað við 1% öryggismörk. \*\*\* Marktækt miðað við 0,1% öryggismörk

\* Fær einstaklingar í sumum svarflokkum svo marktæktarprófi sleppt

Tafla 3 Hversu oft átt þú samskipti við ferðamenn yfir sumartímenn þ.e. á tímabilinu júní – ágúst? - Tíðnitafla

	Fjöldi		
	svarenda	% svarenda	% svara
Nánast daglega	39	10,1%	10,2%
1-3 sinnum í viku	87	22,5%	22,8%
1-3 sinnum í mánuði	116	30,0%	30,4%
Sjaldnar en einu sinni í mánuði	140	36,2%	36,6%
Gild svör	382	98,7%	100,0%
Gildir svarendur	382	98,7%	
Veit ekki	3	0,8%	
Vil ekki svara	1	0,3%	
Svöruðu ekki	1	0,3%	
Heildarfjöldi	387	100,0%	

Tafla 4 Hversu oft átt þú samskipti við ferðamenn yfir sumartímenn þ.e. á tímabilinu júní – ágúst? - Bakgrunnsgreining

		Nánast daglega	1-3 sinnum í viku	1-3 sinnum í mánuði	Sjaldnar en einu sinni í mánuði	Fjöldi	Fjöldi (með vigt)
		%	%	%	%	N	N
Kyn **	Fjöldi	10,0%	23,0%	30,4%	36,5%	382	382
	Karl	15,0%	20,0%	31,0%	34,0%	180	180
	Kona	5,6%	25,7%	30,0%	38,7%	202	202
Aldur *	18 - 29 ára	13,9%	25,0%	36,1%	25,0%	36	42
	30 - 44 ára	7,4%	29,8%	27,7%	35,1%	94	108
	45 - 59 ára	14,6%	26,2%	26,9%	32,3%	130	115
	60 ára og eldri	6,6%	13,1%	34,4%	45,9%	122	118
Menntun	Grunnskólanám eða minna	11,2%	8,7%	22,1%	58,0%	37	37
	Stúdentspróf eða iðnnám	11,9%	17,7%	31,5%	38,9%	105	105
	Annað starfsnám	0,0%	16,3%	37,9%	45,8%	19	18
	Háskólapróf	9,4%	28,8%	31,2%	30,6%	211	212
Lengd búsetu á því svæði	5 ár eða skemur	9,4%	24,9%	33,5%	32,2%	77	79
	6-10 ár	14,4%	22,2%	24,8%	38,6%	48	49
	11-20 ár	9,8%	22,4%	27,0%	40,8%	95	95
	21-30 ár	8,4%	22,6%	33,9%	35,2%	71	71
	Lengur en 30 ár	9,1%	21,5%	33,3%	36,0%	87	85
Staða á vinnumarkaði	Í launuðu starfi	8,7%	23,3%	30,4%	37,6%	215	217
	Sjálfstætt starfandi/atvinnurekandi	24,1%	22,1%	33,3%	20,5%	58	56
	Í námi	13,4%	40,0%	20,1%	26,6%	15	17
	Á eftirlaunum	1,9%	11,1%	38,9%	48,1%	54	52
	Annað	2,9%	28,9%	24,9%	43,2%	32	33
Starfar þú við ferðapjónustu?	Já	52,8%	28,7%	16,5%	2,0%	44	44
	Nei	4,2%	21,9%	32,7%	41,2%	334	334
Gætir þú hugsað þér að starfa við ferðapjónustu?	Já	5,2%	24,5%	35,6%	34,7%	176	178
	Nei	2,9%	19,4%	29,2%	48,6%	140	139

\* Marktækt miðað við 5% öryggismörk. \*\* Marktækt miðað við 1% öryggismörk. \*\*\* Marktækt miðað við 0,1% öryggismörk

\* Fáir einstaklingar í sumum svarflokkum svo marktæktarprófi sleppt

Tafla 5 Hvernig líkar þér að hafa samskipti við ferðamenn sem koma í þína heimabyggð? - Tíðnitafla

	Fjöldi svarenda	% svarenda	% svara
Mjög illa	1	0,3%	0,3%
Frekar illa	3	0,8%	0,9%
né illa	22	5,7%	6,4%
Frekar vel	149	38,5%	43,3%
Mjög vel	169	43,7%	49,1%
Gild svör	344	88,9%	100,0%
Gildir svarendur	344	88,9%	
Hef ekki haft nein samskipti við	39	10,1%	
Svörðu ekki	4	1,0%	
Heildarfjöldi	387	100,0%	

Tafla 6 Hvernig líkar þér að hafa samskipti við ferðamenn sem koma í þína heimabyggð? - Bakgrunnsgreining

		Hef ekki skoðun/ hvorki vel né illa					Fjöldi (með vigt)	Meðaltal	
		Mjög illa (1)	Frekar illa (2)	hvorki vel né illa (3)	Frekar vel (4)	Mjög vel (5)			
		%	%	%	%	%	N	N	
Kyn	Fjöldi	0,3%	0,9%	6,2%	43,6%	49,1%	344	345	4,4
	Karl	0,5%	1,2%	6,7%	44,3%	47,2%	163	163	4,4
	Kona	0,0%	0,5%	5,8%	42,9%	50,8%	181	182	4,4
Aldur	18 - 29 ára	0,0%	0,0%	8,6%	45,7%	45,7%	35	41	4,4
	30 - 44 ára	0,0%	1,2%	2,4%	44,7%	51,8%	85	98	4,5
	45 - 59 ára	0,9%	0,9%	6,8%	38,5%	53,0%	117	103	4,4
	60 ára og eldri	0,0%	0,9%	8,4%	46,7%	43,9%	107	103	4,3
	Menntun **	Grunnskólanám eða minna	0,0%	3,6%	12,3%	52,3%	31,8%	32	32
	Stúdentspróf eða iðnnám	0,9%	2,0%	5,4%	48,5%	43,2%	94	94	4,3
	Annað starfsnám	0,0%	0,0%	7,0%	64,1%	28,9%	14	14	4,2
	Háskólapróf	0,0%	0,0%	5,0%	38,2%	56,9%	193	194	4,5
Lengd búsetu á því svæði	5 ár eða skemur	0,0%	1,7%	8,5%	37,5%	52,3%	67	69	4,2
	6-10 ár	0,0%	0,0%	9,8%	40,7%	49,5%	42	43	4,4
	11-20 ár	1,0%	2,1%	6,4%	42,8%	47,8%	90	90	4,4
	21-30 ár	0,0%	0,0%	5,9%	54,6%	39,5%	64	64	4,5
	Lengur en 30 ár	0,0%	0,0%	1,3%	42,1%	56,6%	77	75	4,4
Staða á vinnumarkaði	Í launuðu starfi	0,5%	0,5%	4,6%	44,2%	50,3%	188	190	4,5
	Sjálfstætt starfandi/atvinnurekandi	0,0%	2,2%	7,3%	41,9%	48,6%	54	52	4,3
	Í námi	0,0%	0,0%	14,2%	50,0%	35,7%	14	16	4,2
	Á eftirlaunum	0,0%	2,0%	2,0%	52,0%	44,0%	50	48	4,3
	Annað	0,0%	0,0%	15,9%	24,8%	59,3%	30	31	4,3
Starfar þú við ferðaþjónustu?	Já	0,0%	2,6%	4,4%	33,7%	59,3%	43	43	4,5
	Nei	0,3%	0,6%	6,3%	45,0%	47,8%	297	297	4,3
Gætir þú hugsað þér að starfa við ferðaþjónustu? **	Já	0,0%	0,0%	5,0%	42,2%	52,8%	163	165	4,4
	Nei	0,8%	1,6%	8,2%	47,8%	41,6%	117	116	4,1

\* Marktaekt miðað við 5% öryggismörk. \*\* Marktaekt miðað við 1% öryggismörk. \*\*\* Marktaekt miðað við 0,1% öryggismörk

Tafla 7 Hvað finnst þér um fjölda erlendra ferðamanna í þinni heimabyggð á sumrin (júní, júlí og ágúst)? - Tíðnitafla

	Fjöldi svarenda	% svarenda	% svara
Allt of mikill	14	3,6%	3,8%
Heldur of mikill	64	16,5%	17,2%
Hæfilegur	269	69,5%	72,1%
Heldur of lítil	19	4,9%	5,1%
Allt of lítil	7	1,8%	1,9%
Gild svör	373	96,4%	100,0%
Gildir svarendur	373	96,4%	
Veit ekki	11	2,8%	
Vil ekki svara	2	0,5%	
Svörðu ekki	1	0,3%	
Heildarfjöldi	387	100,0%	

Tafla 8 Hvað finnst þér um fjölda erlendra ferðamanna í þinni heimabyggð á sumrin (júní, júlí og ágúst)? - Bakgrunnsgreining

		Heldur of					Fjöldi (með		Meðaltal
		Allt of mikill	mikill	Hæfilegur (3)	lítil	Allt of lítil (5)	Fjöldi	vigt)	
		(1)	(2)	(3)	(4)	(5)	N	N	
	Fjöldi	3,6%	16,9%	72,5%	5,0%	1,8%	373	373	2,8
Kyn	Karl	4,9%	12,9%	71,2%	7,5%	3,4%	175	175	2,9
	Kona	2,5%	20,4%	73,7%	2,8%	0,4%	198	198	2,8
Aldur *	18 - 29 ára	0,0%	26,5%	70,6%	2,9%	0,0%	34	40	2,8
	30 - 44 ára	2,2%	8,6%	81,7%	5,4%	2,2%	93	107	3,0
	45 - 59 ára	2,4%	17,5%	71,4%	6,3%	2,4%	126	111	2,9
	60 ára og eldri	7,5%	20,8%	65,8%	4,2%	1,7%	120	116	2,7
Menntun	Grunnskólanám eða minna	5,9%	25,1%	63,9%	5,1%	0,0%	36	36	2,7
	Stúdentspróf eða iðnnám	4,6%	9,9%	78,0%	4,8%	2,7%	101	101	2,9
	Annað starfsnám	10,5%	20,1%	69,4%	0,0%	0,0%	19	18	2,6
	Háskólapróf	2,4%	18,1%	71,7%	5,8%	2,0%	206	207	2,9
Lengd búsetu á því svæði	5 ár eða skemur	1,3%	16,6%	75,4%	4,0%	2,7%	73	75	2,9
	6-10 ár	4,3%	10,9%	74,1%	8,4%	2,3%	48	49	2,9
	11-20 ár	6,1%	17,7%	69,2%	6,9%	0,0%	92	92	2,8
	21-30 ár	3,0%	20,9%	68,2%	5,2%	2,8%	67	67	2,8
	Lengur en 30 ár	3,3%	16,4%	76,0%	2,1%	2,1%	89	87	2,8
Staða á vinnumarkaði	Í launuðu starfi	2,4%	16,2%	74,7%	4,7%	2,0%	210	212	2,9
	Sjálfstætt starfandi/atvinnurekandi	3,5%	11,2%	76,4%	5,5%	3,3%	55	53	2,9
	Í námi	0,0%	13,4%	79,9%	6,7%	0,0%	15	17	2,9
	Á eftirlaunum	7,4%	24,1%	61,1%	5,6%	1,9%	54	52	2,7
	Annað	5,9%	21,7%	66,9%	5,4%	0,0%	32	32	2,7
Starfar þú við ferðabjónustu?	Já	2,2%	12,1%	74,9%	8,8%	2,0%	43	43	3,0
	Nei	3,9%	17,5%	72,2%	4,6%	1,8%	326	326	2,8
Gætir þú hugsað þér að starfa við ferðabjónustu? *	Já	1,2%	17,5%	73,9%	4,5%	2,9%	173	175	2,9
	Nei	6,5%	17,6%	71,2%	4,7%	0,0%	134	132	2,7

\* Marktækt miðað við 5% óryggismörk. \*\* Marktækt miðað við 1% óryggismörk. \*\*\* Marktækt miðað við 0,1% óryggismörk

Tafla 9 Hvað finnst þér um fjölda erlendra ferðamanna í þinni heimabyggð á veturna (sept. til loka maí)? - Tíðnitafla

	Fjöldi svarenda	% svarenda	% svara
Allt of mikill	7	1,9%	1,9%
Heldur of mikill	11	3,0%	3,0%
Hæfilegur	265	71,2%	73,2%
Heldur of lítil	63	16,9%	17,4%
Allt of lítil	16	4,3%	4,4%
Gild svör	362	97,3%	100,0%
Gildir svarendur	362	97,3%	
Veit ekki	4	1,1%	
Vil ekki svara	4	1,1%	
Svörðu ekki	2	0,5%	
Heildarfjöldi	372	100,0%	

Tafla 10 Hvað finnst þér um fjölda erlendra ferðamanna í þinni heimabyggð á veturna (sept. til loka maí)? - Bakgrunnsgreining

		Heldur of mikill		Heldur of lítil			Fjöldi	Fjöldi (með vigt)	Meðaltal
		(1)	(2)	Hæfilegur (3)	(4)	Allt of lítil (5)			
		%	%	%	%	%	N	N	
Kyn *	Fjöldi	1,8%	3,2%	73,2%	17,3%	4,5%	362	363	3,2
	Karl	2,2%	4,4%	63,9%	22,3%	7,3%	171	171	3,3
	Kona	1,6%	2,2%	81,5%	12,7%	2,0%	191	191	3,1
Aldur	18 - 29 ára	0,0%	6,1%	69,7%	21,2%	3,0%	33	38	3,2
	30 - 44 ára	1,1%	4,3%	74,5%	13,8%	6,4%	94	108	3,2
	45 - 59 ára	2,4%	0,8%	73,6%	19,2%	4,0%	125	110	3,2
	60 ára og eldri	2,7%	3,6%	72,7%	17,3%	3,6%	110	106	3,2
Menntun	Grunnskólanám eða minna	0,0%	6,7%	78,9%	11,6%	2,8%	32	32	3,1
	Stúdentspróf eða iðnnám	3,7%	0,0%	75,4%	16,9%	4,0%	99	99	3,2
	Annað starfsnám	6,2%	0,0%	67,8%	19,8%	6,2%	16	16	3,2
	Háskólapróf	1,0%	4,6%	71,4%	18,0%	5,1%	205	206	3,2
Lengd búsetu á því svæði	5 ár eða skemur	2,7%	4,3%	74,0%	14,7%	4,4%	73	75	3,1
	6-10 ár	0,0%	4,8%	60,1%	30,2%	4,9%	46	48	3,4
	11-20 ár	4,2%	2,4%	74,0%	17,5%	2,0%	89	89	3,1
	21-30 ár	0,0%	1,8%	74,9%	15,2%	8,2%	65	65	3,3
	Lengur en 30 ár	1,1%	3,4%	76,9%	14,1%	4,4%	86	84	3,2
Staða á vinnumarkaði	Í launuðu starfi	2,3%	2,6%	75,9%	15,1%	4,1%	207	209	3,2
	Sjálfstætt starfandi/atvinnurekandi	1,9%	2,2%	65,5%	21,2%	9,2%	54	52	3,3
	Í námi	0,0%	0,0%	79,9%	13,4%	6,7%	15	17	3,3
	Á eftirlaunum	2,0%	3,9%	80,4%	11,8%	2,0%	51	49	3,1
	Annað	0,0%	10,5%	49,5%	37,0%	3,0%	29	29	3,3
Starfar þú við ferðabjónustu? **	Já	0,0%	2,2%	61,1%	23,7%	13,0%	43	43	3,5
	Nei	2,1%	3,4%	74,6%	16,5%	3,4%	316	316	3,2
Gætir þú hugsað þér að starfa við ferðabjónustu? *	Já	0,0%	4,0%	73,3%	18,4%	4,3%	168	170	3,2
	Nei	3,8%	3,1%	76,5%	14,1%	2,6%	129	128	3,1

\* Marktækt miðað við 5% öryggismörk. \*\* Marktækt miðað við 1% öryggismörk. \*\*\* Marktækt miðað við 0,1% öryggismörk



Tafla 11 Hvernig metur þú efnahagslegt mikilvægi ferðabjónustu í þinni heimabyggð? - Tíðnitafla

	Fjöldi svarenda	% svarenda	% svára
Hún er alls ekki mikilvæg	16	4%	4,3%
Hún er frekar lítið mikilvæg	44	11%	11,8%
Hún er nokkuð mikilvæg	115	30%	30,9%
Hún er mjög mikilvæg	197	51%	53,0%
Gild svör	372	96,1%	100,0%
Gildir svarendur	372	96,1%	
Veit ekki	11	2,8%	
Vil ekki svara	2	0,5%	
Svöruðu ekki	2	0,5%	
Heildarfjöldi	387	100,0%	

Tafla 12 Hvernig metur þú efnahagslegt mikilvægi ferðabjónustu í þinni heimabyggð? - Bakgrunnsgreining

		Hún er alls ekki mikilvæg	Hún er frekar lítið mikilvæg	Hún er nokkuð mikilvæg	Hún er mjög mikilvæg	Fjöldi	Fjöldi (með vigt)
		%	%	%	%	N	N
	Fjöldi	4,3%	11,8%	30,9%	53,0%	372	371
Kyn *	Karl	4,1%	15,5%	25,8%	54,5%	177	176
	Kona	4,5%	8,3%	35,6%	51,6%	195	195
Aldur	18 - 29 ára	3,0%	12,1%	30,3%	54,5%	33	38
	30 - 44 ára	5,6%	11,1%	31,1%	52,2%	90	103
	45 - 59 ára	4,8%	13,5%	30,2%	51,6%	126	111
	60 ára og eldri	3,3%	10,6%	31,7%	54,5%	123	118
Menntun	Grunnskólanám eða minna	0,0%	9,4%	45,3%	45,3%	35	35
	Stúdentspróf eða iðnnám	5,9%	14,4%	29,1%	50,6%	101	101
	Annað starfsnám	0,0%	0,0%	52,1%	47,9%	19	18
	Háskólapróf	4,9%	11,2%	27,6%	56,4%	207	208
Lengd búsetu á því svæði	5 ár eða skemur	5,6%	10,8%	29,4%	54,2%	71	73
	6-10 ár	4,6%	16,6%	26,7%	52,2%	49	50
	11-20 ár	3,0%	12,4%	31,5%	53,2%	92	91
	21-30 ár	7,1%	13,8%	30,4%	48,7%	69	68
	Lengur en 30 ár	2,5%	6,8%	34,5%	56,3%	88	86
Staða á vinnumarkaði	Í launuðu starfi	5,4%	11,1%	29,6%	53,9%	207	208
	Sjálfstætt starfandi/atvinnurekandi	3,4%	16,2%	23,9%	56,5%	57	54
	Í námi	0,0%	6,7%	46,7%	46,7%	15	17
	Á eftirlaunum	3,7%	9,3%	38,9%	48,1%	54	52
	Annað	0,0%	15,2%	30,9%	53,9%	32	32
Starfar þú við ferðabjónustu?	Já	0,0%	9,4%	20,5%	70,1%	44	44
	Nei	5,0%	11,9%	32,3%	50,8%	325	324
Gætir þú hugsað þér að starfa við ferðabjónustu? **	Já	1,2%	11,8%	34,8%	52,1%	173	174
	Nei	9,9%	12,2%	30,5%	47,5%	134	132

\* Marktækt miðað við 5% öryggismörk. \*\* Marktækt miðað við 1% öryggismörk. \*\*\* Marktækt miðað við 0,1% öryggismörk

Tafla 13 Ferðapjónusta hefur leitt til fjölbreyttari þjónustu í minni heimabyggð sem ég hef nýtt mér - Tíðnitafla

	Fjöldi svarenda	% svarenda	% svara
Mjög ósammála	36	9,3%	9,5%
Frekar ósammála	96	24,8%	25,3%
Hvorki sammála né ósammála	47	12,1%	12,4%
Frekar sammála	113	29,2%	29,7%
Mjög sammála	88	22,7%	23,2%
Gild svör	380	98,2%	100,0%
Gildir svarendur	380	98,2%	
Veit ekki	5	1,3%	
Svörðu ekki	2	0,5%	
Heildarfjöldi	387	100,0%	

Tafla 14 Ferðapjónusta hefur leitt til fjölbreyttari þjónustu í minni heimabyggð sem ég hef nýtt mér - Bakgrunnsgreining

	Fjöldi	Mjög ósammála	Frekar ósammála	Hvorki sammála né ósammála	Frekar sammála	Mjög sammála	Fjöldi (með vigt)	Meðaltal
		(1)	(2)	(3)	(4)	(5)		
Kyn								
	Fjöldi	9,4%	24,8%	12,5%	30,0%	23,3%	380	3,3
	Karl	12,5%	23,2%	12,6%	27,8%	23,8%	180	3,3
	Kona	6,5%	26,3%	12,4%	31,9%	22,9%	200	3,4
Aldur								
	18 - 29 ára	11,1%	11,1%	25,0%	33,3%	19,4%	36	3,4
	30 - 44 ára	5,4%	23,7%	10,8%	32,3%	28,0%	93	3,5
	45 - 59 ára	7,8%	27,9%	13,2%	27,9%	23,3%	129	3,3
	60 ára og eldri	13,9%	27,9%	9,0%	28,7%	20,5%	122	3,1
Menntun *								
	Grunnskólanám eða minna	5,9%	32,1%	14,5%	36,5%	11,0%	36	3,1
	Stúdentspróf eða iðnnám	11,1%	30,9%	13,2%	31,9%	12,9%	105	3,0
	Annað starfsnám	0,0%	37,3%	16,1%	22,7%	23,9%	18	3,3
	Háskólapróf	9,9%	19,5%	11,7%	27,5%	31,5%	211	3,5
Lengd búsetu á því svæði								
	5 ár eða skemur	7,7%	23,1%	12,9%	31,9%	24,3%	77	3,4
	6-10 ár	14,7%	21,3%	18,4%	21,3%	24,3%	48	3,2
	11-20 ár	9,2%	25,8%	7,5%	31,0%	26,5%	93	3,4
	21-30 ár	12,5%	19,1%	19,1%	27,6%	21,8%	71	3,3
	Lengur en 30 ár	4,6%	32,1%	9,2%	33,8%	20,3%	88	3,3
Staða á vinnumarkaði								
	Í launuðu starfi	9,3%	26,3%	12,0%	28,1%	24,4%	216	3,3
	Sjálfstætt starfandi/atvinnurekandi	10,2%	18,6%	15,4%	29,0%	26,9%	57	3,4
	Í námi	6,6%	6,7%	33,5%	53,3%	0,0%	15	3,3
	Á eftirlaunum	7,5%	28,3%	5,7%	30,2%	28,3%	53	3,4
	Annað	8,8%	32,2%	13,5%	25,6%	19,8%	32	3,2
Starfar þú við ferðapjónustu? ***								
	Já	9,1%	7,8%	7,2%	26,7%	49,2%	44	4,0
	Nei	9,2%	27,1%	13,3%	30,3%	20,1%	333	3,2
Gætir þú hugsað þér að starfa við ferðapjónustu? **								
	Já	7,9%	25,2%	7,7%	34,4%	24,9%	175	3,4
	Nei	11,5%	29,6%	19,7%	23,4%	15,8%	139	3,0

\* Marktækt miðað við 5% öryggismörk. \*\* Marktækt miðað við 1% öryggismörk. \*\*\* Marktækt miðað við 0,1% öryggismörk

Tafla 15 Ferðamenn efla verslun í minni heimabyggð - Tíðnitafla

	Fjöldi svarenda	% svarenda	% svara
Mjög ósammála	13	3,4%	3,4%
Frekar ósammála	40	10,3%	10,6%
Hvorki sammála né ósammála	30	7,8%	7,9%
Frekar sammála	168	43,4%	44,4%
Mjög sammála	127	32,8%	33,6%
Gild svör	378	97,7%	100,0%
Gildir svarendur	378	97,7%	
Veit ekki	7	1,8%	
Svöruðu ekki	2	0,5%	
Heildarfjöldi	387	100,0%	

Tafla 16 Ferðamenn efla verslun í minni heimabyggð - Bakgrunnsgreining

		Mjög ósammála	Frekar ósammála	Hvorki sammála né ósammála	Frekar sammála	Mjög sammála	Fjöldi	Fjöldi (með vigt)	Meðaltal
		(1)	(2)	(3)	(4)	(5)			
	Fjöldi	%	%	%	%	%	N	N	
Kyn	Karl	4,2%	9,3%	7,3%	40,4%	38,7%	179	179	4,0
	Kona	2,5%	12,1%	8,5%	48,2%	28,6%	199	199	3,9
Aldur	18 - 29 ára	0,0%	11,1%	5,6%	52,8%	30,6%	36	42	4,0
	30 - 44 ára	3,2%	13,8%	9,6%	43,6%	29,8%	94	108	3,8
	45 - 59 ára	4,8%	8,7%	8,7%	45,2%	32,5%	126	111	3,9
	60 ára og eldri	3,3%	9,8%	6,6%	41,8%	38,5%	122	118	4,0
Menntun	Grunnskólanám eða minna	0,0%	8,6%	3,3%	56,4%	31,7%	35	35	4,1
	Stúdentspróf eða iðnnám	3,4%	12,9%	9,3%	46,6%	27,8%	105	105	3,8
	Annað starfsnám	0,0%	10,0%	10,5%	68,4%	11,1%	19	18	3,8
	Háskólapróf	4,3%	9,4%	8,2%	38,7%	39,5%	209	210	4,0
Lengd búsetu á því svæði	5 ár eða skemur	0,0%	13,7%	6,8%	48,6%	30,9%	76	78	4,0
	6-10 ár	2,0%	10,9%	8,4%	50,1%	28,6%	48	49	3,9
	11-20 ár	6,0%	9,3%	8,3%	46,5%	30,0%	95	95	3,9
	21-30 ár	5,3%	11,8%	8,0%	40,3%	34,6%	70	70	3,9
	Lengur en 30 ár	2,7%	8,2%	8,6%	39,1%	41,4%	86	84	4,1
Staða á vinnumarkaði	Í launuðu starfi	4,1%	10,6%	9,5%	47,3%	28,6%	214	216	3,9
	Sjálfstætt starfandi/atvinnurekandi	5,2%	7,0%	10,7%	33,7%	43,5%	57	54	4,0
	Í námi	0,0%	6,7%	0,0%	80,0%	13,3%	15	17	4,0
	Á eftirlaunum	0,0%	14,5%	5,5%	32,7%	47,3%	55	53	4,1
	Annað	0,0%	14,4%	2,9%	42,0%	40,8%	30	31	4,1
Starfar þú við ferðaþjónustu?	Já	4,4%	12,0%	2,6%	30,5%	50,4%	43	43	4,1
	Nei	3,2%	10,5%	8,7%	46,4%	31,2%	332	332	3,9
Gætir þú hugsað þér að starfa við ferðaþjónustu? *	Já	1,2%	9,5%	9,0%	46,1%	34,3%	176	178	4,0
	Nei	6,3%	11,8%	8,0%	45,3%	28,6%	137	136	3,8

\* Marktækt miðað við 5% öryggismörk. \*\* Marktækt miðað við 1% öryggismörk. \*\*\* Marktækt miðað við 0,1% öryggismörk

Tafla 17 Ferðamenn takmarka aðgengi annarra að þjónustu í minni heimabyggð - Tíðnitafla

	Fjöldi svarenda	% svarenda	% svara
Mjög ósammála	130	33,6%	34,4%
Frekar ósammála	169	43,7%	44,7%
Hvorki sammála né ósammála	37	9,6%	9,8%
Frekar sammála	37	9,6%	9,8%
Mjög sammála	5	1,3%	1,3%
Gild svör	378	97,7%	100,0%
Gildir svarendur	378	97,7%	
Veit ekki	5	1,3%	
Vil ekki svara	2	0,5%	
Svöruðu ekki	2	0,5%	
Heildarfjöldi	387	100,0%	

Tafla 18 Ferðamenn takmarka aðgengi annarra að þjónustu í minni heimabyggð - Bakgrunnsgreining

		Mjög ósammála	Frekar ósammála	Hvorki sammála né ósammála	Frekar sammála	Mjög sammála	Fjöldi (með)		Meðaltal
		(1)	(2)	(3)	(4)	(5)	Fjöldi	vigt	
		%	%	%	%	%	N	N	
Kyn	Fjöldi	34,0%	44,8%	10,1%	9,8%	1,3%	378	379	2,0
	Karl	33,4%	46,5%	8,9%	9,9%	1,2%	178	178	2,0
	Kona	34,5%	43,2%	11,1%	9,8%	1,4%	200	201	2,0
Aldur	18 - 29 ára	27,8%	38,9%	22,2%	11,1%	0,0%	36	42	2,2
	30 - 44 ára	31,6%	47,4%	9,5%	10,5%	1,1%	95	109	2,0
	45 - 59 ára	38,6%	42,5%	7,9%	10,2%	0,8%	127	112	1,9
	60 ára og eldri	34,2%	46,7%	8,3%	8,3%	2,5%	120	116	2,0
	Menntun	Grunnskólanám eða minna	32,7%	46,9%	5,8%	11,5%	3,1%	37	37
	Stúdentspróf eða iðnnám	33,6%	47,2%	10,5%	8,6%	0,0%	101	101	1,9
	Annað starfsnám	27,7%	49,7%	17,1%	0,0%	5,5%	18	18	2,1
	Háskólapróf	35,5%	41,8%	10,5%	11,4%	0,9%	212	213	2,0
Lengd búsetu á því svæði	5 ár eða skemur	29,9%	50,1%	7,8%	10,7%	1,5%	77	79	2,0
	6-10 ár	42,0%	36,9%	6,9%	12,2%	1,9%	49	50	2,0
	11-20 ár	28,1%	46,6%	12,7%	11,6%	1,0%	92	92	2,1
	21-30 ár	38,7%	34,8%	13,3%	11,8%	1,4%	70	70	2,0
	Lengur en 30 ár	35,5%	51,3%	8,9%	4,4%	0,0%	87	85	1,8
Staða á vinnumarkaði	Í launuðu starfi	33,8%	46,1%	9,6%	10,5%	0,0%	214	216	2,0
	Sjálfstætt starfandi/atvinnurekandi	36,5%	35,1%	12,6%	12,0%	3,9%	57	55	2,1
	Í námi	33,5%	39,8%	20,1%	6,7%	0,0%	15	17	2,0
	Á eftirlaunum	38,5%	48,1%	5,8%	7,7%	0,0%	52	50	1,8
	Annað	23,1%	53,1%	12,0%	6,3%	5,5%	33	34	2,2
Starfar þú við ferðaþjónustu?	Já	26,2%	40,8%	16,4%	13,9%	2,6%	44	44	2,3
	Nei	35,0%	45,4%	9,3%	9,4%	0,8%	331	331	2,0
Gætir þú hugsað þér að starfa við ferðaþjónustu?	Já	33,1%	47,0%	11,1%	8,3%	0,5%	175	177	2,0
	Nei	40,0%	42,0%	6,6%	10,0%	1,4%	137	136	1,9

\* Marktaekt miðað við 5% öryggismörk. \*\* Marktaekt miðað við 1% öryggismörk. \*\*\* Marktaekt miðað við 0,1% öryggismörk

Tafla 19 Ferðamenn auka fjölbreytileika mannlífsins - Tíðnitafla

	Fjöldi svarenda	% svarenda	% svara
Mjög ósammála	5	1,3%	1,3%
Frekar ósammála	12	3,1%	3,1%
Hvorki sammála né ósammála	10	2,6%	2,6%
Frekar sammála	133	34,4%	34,6%
Mjög sammála	224	57,9%	58,3%
Gild svör	384	99,2%	100,0%
Gildir svarendur	384	99,2%	
Svöruðu ekki	3	0,8%	
Heildarfjöldi	387	100,0%	

Tafla 20 Ferðamenn auka fjölbreytileika mannlífsins - Bakgrunnsgreining

		Mjög ósammála	Frekar ósammála	Hvorki sammála né ósammála	Frekar sammála	Mjög sammála	Fjöldi	Fjöldi (með vigt)	Meðaltal
		(1)	(2)	(3)	(4)	(5)			
	Fjöldi	%	%	%	%	%	N	N	
Kyn	Karl	1,4%	3,1%	2,8%	34,7%	58,1%	384	384	4,5
	Kona	1,6%	2,9%	2,3%	35,4%	57,7%	180	180	4,4
Aldur	18 - 29 ára	1,1%	3,2%	3,3%	34,1%	58,4%	204	204	4,5
	30 - 44 ára	2,8%	2,8%	5,6%	33,3%	55,6%	36	42	4,4
	45 - 59 ára	2,1%	2,1%	5,3%	35,8%	54,7%	95	109	4,4
	60 ára og eldri	1,6%	3,1%	1,6%	34,1%	59,7%	129	114	4,5
Menntun	Grunnskólanám eða minna	0,0%	4,0%	0,8%	34,7%	60,5%	124	119	4,5
	Stúdentspróf eða iðnnám	0,0%	10,8%	0,0%	46,0%	43,2%	37	37	4,2
	Annað starfsnám	1,7%	3,4%	7,0%	32,3%	55,6%	105	105	4,4
	Háskólapróf	0,0%	5,5%	0,0%	50,7%	43,8%	18	18	4,3
Lengd búsetu á því svæði	5 ár eða skemur	1,6%	1,5%	1,6%	32,8%	62,5%	214	215	4,5
	6-10 ár	0,0%	6,3%	0,0%	33,2%	60,5%	78	80	4,5
	11-20 ár	2,3%	3,8%	6,8%	22,4%	64,7%	49	50	4,4
	21-30 ár	3,1%	4,2%	0,9%	38,1%	53,6%	94	94	4,3
	Lengur en 30 ár	1,6%	0,0%	6,3%	30,6%	61,5%	71	71	4,5
Staða á vinnumarkaði	Í launuðu starfi	0,0%	1,0%	2,3%	43,0%	53,7%	89	87	4,5
	Sjálfstætt starfandi/atvinnurekandi	1,9%	3,2%	2,5%	35,2%	57,2%	216	218	4,4
	Í námi	0,0%	0,0%	0,0%	46,7%	53,3%	15	17	4,4
	Á eftirlaunum	0,0%	3,6%	0,0%	38,2%	58,2%	55	53	4,5
	Annað	3,5%	2,9%	0,0%	33,6%	60,0%	33	34	4,4
Starfar þú við ferðabjónustu?	Já	2,6%	2,2%	2,6%	25,7%	66,9%	44	44	4,5
	Nei	1,2%	3,2%	2,9%	35,9%	56,8%	337	337	4,4
Gætir þú hugsað þér að starfa við ferðabjónustu? *	Já	0,6%	1,1%	2,4%	35,9%	59,9%	177	179	4,5
	Nei	2,1%	5,7%	3,8%	34,5%	54,0%	141	140	4,3

\* Marktækt miðað við 5% öryggismörk. \*\* Marktækt miðað við 1% öryggismörk. \*\*\* Marktækt miðað við 0,1% öryggismörk.

Tafla 21 Ferðamenn hafa breytt íslensku samfélagi til hins betra - Tíðnitafla

	Fjöldi svarenda	% svarenda	% svara
Mjög ósammála	12	3,1%	3,1%
Frekar ósammála	31	8,0%	8,1%
Hvorki sammála né ósammála	93	24,0%	24,4%
Frekar sammála	148	38,2%	38,8%
Mjög sammála	97	25,1%	25,5%
Gild svör	381	98,4%	100,0%
Gildir svarendur	381	98,4%	
Veit ekki	2	0,5%	
Vil ekki svara	1	0,3%	
Svöruðu ekki	3	0,8%	
Heildarfjöldi	387	100,0%	

Tafla 22 Ferðamenn hafa breytt íslensku samfélagi til hins betra - Bakgrunnsgreining

		Mjög ósammála	Frekar ósammála	Hvorki sammála né ósammála	Frekar sammála	Mjög sammála	Fjöldi	Fjöldi (með vigt)	Meðaltal
		(1)	(2)	(3)	(4)	(5)			
		%	%	%	%	%	N	N	
Kyn	Fjöldi	3,1%	8,1%	24,9%	38,4%	25,5%	381	381	3,8
	Karl	4,4%	10,1%	22,1%	35,3%	28,1%	179	179	3,7
	Kona	2,0%	6,4%	27,4%	41,1%	23,2%	202	202	3,8
Aldur	18 - 29 ára	2,8%	0,0%	41,7%	36,1%	19,4%	36	42	3,7
	30 - 44 ára	2,1%	9,6%	25,5%	33,0%	29,8%	94	108	3,8
	45 - 59 ára	3,1%	4,6%	20,8%	44,6%	26,9%	130	115	3,9
	60 ára og eldri	4,1%	13,2%	22,3%	38,0%	22,3%	121	117	3,6
Menntun **	Grunnskólanám eða minna	5,9%	10,7%	25,9%	46,7%	10,8%	36	36	3,5
	Stúdentspróf eða idnnám	5,7%	6,3%	27,7%	33,1%	27,2%	104	104	3,7
	Annað starfsnám	15,3%	16,3%	9,6%	47,3%	11,6%	19	18	3,2
	Háskólapróf	0,5%	7,4%	23,5%	39,2%	29,5%	212	213	3,9
Lengd búsetu á því svæði	5 ár eða skemur	1,5%	13,0%	29,0%	31,3%	25,2%	77	79	3,7
	6-10 ár	5,4%	4,0%	32,1%	20,5%	38,0%	49	50	3,8
	11-20 ár	5,1%	7,4%	24,5%	39,3%	23,7%	95	95	3,7
	21-30 ár	1,7%	9,7%	21,4%	43,1%	24,2%	70	70	3,8
	Lengur en 30 ár	2,3%	5,9%	18,5%	50,9%	22,4%	87	85	3,9
Staða á vinnumarkaði	Í launuðu starfi	2,2%	8,0%	25,9%	38,0%	25,9%	217	219	3,8
	Sjálfstætt starfandi/atvinnurekandi	5,4%	6,8%	15,1%	43,1%	29,7%	58	56	3,8
	Í námi	6,6%	0,0%	46,8%	26,7%	19,9%	15	17	3,5
	Á eftirlaunum	0,0%	9,6%	25,0%	38,5%	26,9%	52	50	3,8
	Annað	8,9%	12,4%	18,5%	41,1%	19,1%	32	33	3,5
Starfar þú við ferðabjónustu? **	Já	2,6%	0,0%	17,5%	45,2%	34,7%	43	43	4,1
	Nei	3,2%	9,3%	25,4%	37,6%	24,5%	335	335	3,7
Gætir þú hugsað þér að starfa við ferðabjónustu?	Já	2,2%	8,1%	24,3%	37,0%	28,5%	176	178	3,8
	Nei	4,2%	10,1%	28,3%	37,5%	19,9%	140	139	3,6

\* Marktækt miðað við 5% öryggismörk. \*\* Marktækt miðað við 1% öryggismörk. \*\*\* Marktækt miðað við 0,1% öryggismörk.

Tafla 23 Ferðamenn valda ónæði í mínu daglega lífi - Tíðnitafla

	Fjöldi svarenda		% svarenda	
	Fjöldi svarenda	% svarenda	% svarenda	% svara
Mjög ósammála	231	59,7%	60,3%	
Frekar ósammála	121	31,3%	31,6%	
Hvorki sammála né ósammála	16	4,1%	4,2%	
Frekar sammála	10	2,6%	2,6%	
Mjög sammála	5	1,3%	1,3%	
Gild svör	383	99,0%	100,0%	
Gildir svarendur	383	99,0%		
Veit ekki	1	0,3%		
Svöruðu ekki	3	0,8%		
Heildarfjöldi	387	100,0%		

Tafla 24 Ferðamenn valda ónæði í mínu daglega lífi - Bakgrunnsgreining

	Fjöldi	Mjög ósammála	Frekar ósammála	Hvorki sammála né ósammála	Frekar sammála	Mjög sammála	Fjöldi	Fjöldi (með vigt)	Meðaltal
		(1)	(2)	(3)	(4)	(5)	N	N	
Kyn		60,4%	31,2%	4,3%	2,8%	1,3%	383	383	1,5
	Karl	58,2%	34,4%	2,8%	2,9%	1,7%	180	180	1,6
	Kona	62,4%	28,3%	5,7%	2,6%	1,0%	203	203	1,5
Aldur		55,6%	30,6%	13,9%	0,0%	0,0%	36	42	1,6
	18 - 29 ára	62,1%	26,3%	3,2%	6,3%	2,1%	95	109	1,6
	30 - 44 ára	56,2%	36,9%	3,8%	1,5%	1,5%	130	115	1,6
	45 - 59 ára	64,8%	30,3%	2,5%	1,6%	0,8%	122	118	1,4
	60 ára og eldri	54,3%	28,4%	8,9%	5,7%	2,6%	37	37	1,7
Menntun		57,2%	34,2%	5,9%	1,1%	1,7%	105	105	1,6
	Grunnskólanám eða minna	52,2%	47,8%	0,0%	0,0%	0,0%	19	18	1,5
	Stúdentspróf eða iðnnám	62,9%	29,3%	3,3%	3,4%	1,1%	212	213	1,5
	Annað starfsnám	55,0%	33,9%	3,8%	4,4%	2,9%	77	79	1,7
	Háskólapróf	59,5%	36,8%	0,0%	3,7%	0,0%	48	49	1,5
Lengd búsetu á því svæði		57,3%	30,8%	6,6%	3,4%	1,9%	95	95	1,6
	5 ár eða skemur	65,8%	25,4%	7,4%	0,0%	1,4%	71	71	1,5
	6-10 ár	63,5%	31,7%	2,3%	2,4%	0,0%	89	87	1,4
	11-20 ár	59,6%	32,2%	4,4%	2,0%	1,8%	216	218	1,5
	21-30 ár	61,3%	29,2%	7,5%	2,1%	0,0%	57	55	1,5
	Lengur en 30 ár	66,7%	26,7%	0,0%	0,0%	6,6%	15	17	1,5
Staða á vinnumarkaði		58,2%	34,5%	3,6%	3,6%	0,0%	55	53	1,5
	Í launuðu starfi	56,6%	31,1%	2,9%	9,4%	0,0%	33	34	1,7
	Sjálfstætt starfandi/atvinnurekandi	56,0%	33,4%	2,7%	7,9%	0,0%	43	43	1,6
	Í námi	60,6%	31,2%	4,6%	2,1%	1,5%	337	337	1,5
	Á eftirlaunum	58,3%	32,4%	4,6%	3,0%	1,8%	177	179	1,6
	Annað	62,6%	30,5%	4,3%	1,3%	1,3%	141	140	1,5
Starfar þú við ferðajónustu?	Já	56,0%	33,4%	2,7%	7,9%	0,0%	43	43	1,6
	Nei	60,6%	31,2%	4,6%	2,1%	1,5%	337	337	1,5
Gætir þú hugsað þér að starfa við ferðajónustu?	Já	58,3%	32,4%	4,6%	3,0%	1,8%	177	179	1,6
	Nei	62,6%	30,5%	4,3%	1,3%	1,3%	141	140	1,5

\*\* Marktækt miðað við 5% öryggismörk. \*\*\* Marktækt miðað við 1% öryggismörk. \*\*\*\* Marktækt miðað við 0,1% öryggismörk

Tafla 25 Ég er stolt(ur) af því að ferðamenn vilji koma og heimsækja mína heimabyggð - Tíðnitafla

	Fjöldi svarenda	% svarenda	% svara
Mjög ósammála	6	1,6%	1,6%
Frekar ósammála	11	2,8%	2,9%
Hvorki sammála né ósammála	43	11,1%	11,3%
Frekar sammála	127	32,8%	33,3%
Mjög sammála	194	50,1%	50,9%
Gild svör	381	98,4%	100,0%
Gildir svarendur	381	98,4%	
Veit ekki	3	0,8%	
Vil ekki svara	1	0,3%	
Svöruðu ekki	2	0,5%	
Heildarfjöldi	387	100,0%	

Tafla 26 Ég er stolt(ur) af því að ferðamenn vilji koma og heimsækja mína heimabyggð - Bakgrunnsgreining

		Mjög ósammála (1)	Frekar ósammála (2)	Hvorki sammála né ósammála (3)	Frekar sammála (4)	Mjög sammála (5)	Fjöldi N	Fjöldi (með vigt) N	Meðaltal
Kyn	Fjöldi	1,6%	2,9%	11,1%	33,1%	51,4%	381	381	4,3
	Karl	2,3%	2,8%	15,9%	29,8%	49,2%	179	179	4,2
	Kona	1,1%	3,0%	6,7%	36,0%	53,2%	202	202	4,4
Aldur	18 - 29 ára	2,8%	0,0%	11,1%	27,8%	58,3%	36	42	4,4
	30 - 44 ára	2,1%	4,2%	7,4%	30,5%	55,8%	95	109	4,3
	45 - 59 ára	0,8%	3,9%	13,2%	34,1%	48,1%	129	114	4,2
	60 ára og eldri	1,7%	1,7%	12,4%	36,4%	47,9%	121	117	4,3
Menntun	Grunnskólanám eða minna	6,2%	2,6%	0,0%	57,8%	33,4%	37	37	4,1
	Stúdentspróf eða iðnnám	2,0%	3,9%	10,8%	27,1%	56,2%	103	103	4,3
	Annað starfsnám	5,2%	5,2%	14,8%	37,4%	37,3%	19	18	4,0
	Háskólapróf	0,5%	2,3%	12,4%	31,1%	53,8%	212	213	4,4
Lengd búsetu á því svæði	5 ár eða skemur	2,7%	5,2%	11,8%	25,7%	54,6%	77	79	4,2
	6-10 ár	0,0%	1,9%	17,4%	27,1%	53,5%	49	50	4,3
	11-20 ár	1,0%	3,4%	8,2%	34,5%	52,9%	93	93	4,4
	21-30 ár	3,3%	1,3%	12,7%	32,3%	50,5%	70	70	4,3
	Lengur en 30 ár	1,1%	2,1%	7,7%	42,5%	46,6%	89	87	4,3
Staða á vinnumarkaði	Í launuðu starfi	1,9%	3,3%	11,2%	33,0%	50,5%	215	217	4,3
	Sjálfstætt starfandi/atvinnurekandi	3,9%	3,2%	10,3%	30,0%	52,6%	57	55	4,2
	Í námi	0,0%	0,0%	13,4%	33,3%	53,3%	15	17	4,4
	Á eftirlaunum	0,0%	1,9%	11,1%	37,0%	50,0%	54	52	4,4
	Annað	0,0%	2,9%	9,2%	30,4%	57,5%	33	34	4,4
Starfar þú við ferðaþjónustu? *	Já	5,2%	2,6%	4,8%	6,7%	80,7%	44	44	4,6
	Nei	1,2%	2,9%	11,7%	36,6%	47,6%	334	334	4,3
Gætir þú hugsað þér að starfa við ferðaþjónustu?	Já	0,5%	2,3%	11,3%	36,3%	49,6%	177	179	4,3
	Nei	1,5%	2,8%	12,5%	35,4%	47,8%	138	137	4,3

\* Marktaekt miðað við 5% öryggismörk. \*\* Marktaekt miðað við 1% öryggismörk. \*\*\* Marktaekt miðað við 0,1% öryggismörk



Tafla 27 Það myndi engu breyta fyrir samfélagið þó ferðamenn myndu hætta að koma hingað - Tíðnitafla

	Fjöldi svarenda	% svarenda	% svára
Mjög ósammála	250	64,6%	65,8%
Frekar ósammála	106	27,4%	27,9%
Hvorki sammála né ósammála	8	2,1%	2,1%
Frekar sammála	6	1,6%	1,6%
Mjög sammála	10	2,6%	2,6%
Gild svör	380	98,2%	100,0%
Gildir svarendur	380	98,2%	
Veit ekki	2	0,5%	
Svöruðu ekki	5	1,3%	
Heildarfjöldi	387	100,0%	

Tafla 28 Það myndi engu breyta fyrir samfélagið þó ferðamenn myndu hætta að koma hingað - Bakgrunnsgreining

		Mjög ósammála	Frekar ósammála	Hvorki sammála né ósammála	Frekar sammála	Mjög sammála	Fjöldi	Fjöldi (með vigt)	Meðaltal
		(1)	(2)	(3)	(4)	(5)	N	N	
Kyn	Fjöldi	66,4%	27,4%	2,1%	1,6%	2,5%	380	380	1,5
	Karl	69,1%	24,8%	2,2%	1,6%	2,2%	178	178	1,4
	Kona	63,9%	29,7%	1,9%	1,6%	2,9%	202	202	1,5
Aldur	18 - 29 ára	77,1%	20,0%	0,0%	2,9%	0,0%	35	41	1,3
	30 - 44 ára	70,2%	23,4%	2,1%	2,1%	2,1%	94	108	1,4
	45 - 59 ára	60,2%	32,0%	2,3%	2,3%	3,1%	128	113	1,6
	60 ára og eldri	65,0%	29,3%	2,4%	0,0%	3,3%	123	118	1,5
Menntun	Grunnskólanám eða minna	48,4%	46,7%	0,0%	4,9%	0,0%	36	36	1,6
	Stúdentspróf eða iðnnám	65,7%	26,1%	2,6%	2,0%	3,6%	103	103	1,5
	Annað starfsnám	59,4%	40,6%	0,0%	0,0%	0,0%	19	18	1,4
	Háskólapróf	70,1%	23,6%	2,4%	1,1%	2,8%	212	213	1,4
Lengd búsetu á því svæði	5 ár eða skemur	68,1%	21,7%	1,5%	4,8%	3,9%	77	79	1,5
	6-10 ár	70,0%	23,2%	4,4%	0,0%	2,4%	47	48	1,4
	11-20 ár	65,1%	30,1%	1,9%	0,0%	2,9%	94	94	1,5
	21-30 ár	72,6%	21,8%	1,3%	1,7%	2,6%	70	70	1,4
	Lengur en 30 ár	58,0%	37,5%	2,2%	1,3%	1,0%	89	87	1,5
Staða á vinnumarkaði	Í launuðu starfi	65,5%	28,5%	1,9%	1,5%	2,6%	215	217	1,5
	Sjálfstætt starfandi/atvinnurekandi	66,8%	27,8%	0,0%	1,7%	3,8%	56	53	1,5
	Í námi	64,3%	35,7%	0,0%	0,0%	0,0%	14	16	1,4
	Á eftirlaunum	67,3%	25,5%	5,5%	0,0%	1,8%	55	53	1,4
	Annað	66,9%	24,4%	2,6%	6,1%	0,0%	33	34	1,5
Starfar þú við ferðaþjónustu? ***	Já	91,0%	9,0%	0,0%	0,0%	0,0%	42	42	1,1
	Nei	62,9%	30,0%	2,3%	1,8%	2,9%	335	335	1,5
Gætir þú hugsað þér að starfa við ferðaþjónustu?	Já	65,7%	29,4%	2,7%	1,1%	1,1%	178	180	1,4
	Nei	60,4%	30,1%	1,5%	2,3%	5,7%	138	137	1,6

\* Marktækt miðað við 5% öryggismörk. \*\* Marktækt miðað við 1% öryggismörk. \*\*\* Marktækt miðað við 0,1% öryggismörk

Tafla 29 Mín heimabyggð getur ekki tekið við fleiri ferðamönnum miðað við núverandi aðstæður - Tíðnitafla

	Fjöldi svarenda		
	Fjöldi svarenda	% svarenda	% svara
Mjög ósammála	90	23,3%	24,8%
Frekar ósammála	159	41,1%	43,8%
Hvorki sammála né ósammála	49	12,7%	13,5%
Frekar sammála	51	13,2%	14,0%
Mjög sammála	14	3,6%	3,9%
Gild svör	363	93,8%	100,0%
<hr/>			
Gildir svarendur	363	93,8%	
Veit ekki	17	4,4%	
Vil ekki svara	4	1,0%	
Svöruðu ekki	3	0,8%	
Heildarfjöldi	387	100,0%	

Tafla 30 Mín heimabyggð getur ekki tekið við fleiri ferðamönnum miðað við núverandi aðstæður - Bakgrunnsgreining

	Fjöldi	Mjög ósammála	Frekar ósammála	Hvorki sammála né ósammála	Frekar sammála	Mjög sammála	Fjöldi	Fjöldi	Meðaltal
		(1)	(2)	(3)	(4)	(5)	(með vigt)		
		%	%	%	%	%	N	N	
Kyn	Fjöldi	24,6%	44,0%	13,4%	14,2%	3,8%	363	363	2,3
	Karl	23,3%	45,2%	14,3%	14,0%	3,2%	177	177	2,2
	Kona	25,9%	42,8%	12,6%	14,4%	4,4%	186	187	2,4
Aldur	18 - 29 ára	17,1%	37,1%	28,6%	17,1%	0,0%	35	41	2,4
	30 - 44 ára	25,0%	48,9%	7,6%	14,1%	4,3%	92	106	2,3
	45 - 59 ára	26,0%	41,7%	17,3%	11,8%	3,1%	127	112	2,3
	60 ára og eldri	25,7%	44,0%	9,2%	15,6%	5,5%	109	105	2,2
Menntun	Grunnskólanám eða minna	8,8%	52,0%	9,8%	29,4%	0,0%	31	31	2,4
	Stúdentspróf eða iðnnám	28,7%	44,2%	11,3%	11,1%	4,7%	102	102	2,2
	Annað starfsnám	17,7%	50,5%	10,1%	10,6%	11,1%	18	17	2,3
	Háskólapróf	26,5%	41,4%	14,9%	13,8%	3,5%	204	205	2,2
Lengd búsetu á því svæði	5 ár eða skemur	21,2%	51,3%	9,8%	14,9%	2,8%	73	75	2,3
	6-10 ár	38,9%	41,0%	9,3%	6,5%	4,3%	48	49	2,2
	11-20 ár	24,7%	35,7%	15,6%	20,1%	4,0%	92	91	2,4
	21-30 ár	22,7%	38,9%	20,1%	18,3%	0,0%	66	66	2,4
	Lengur en 30 ár	21,1%	51,1%	11,7%	8,5%	7,6%	82	80	2,2
Staða á vinnumarkaði	Í launuðu starfi	21,5%	48,8%	12,6%	14,3%	2,9%	208	210	2,3
	Sjálfstætt starfandi/atvinnurekandi	30,6%	34,1%	23,0%	9,0%	3,3%	58	56	2,1
	Í námi	39,9%	13,4%	26,8%	20,0%	0,0%	15	17	2,5
	Á eftirlaunum	31,3%	41,7%	4,2%	14,6%	8,3%	48	46	2,2
	Annað	17,1%	47,3%	10,2%	18,3%	7,2%	29	29	2,6
Starfar þú við ferðajónustu?	Já	15,8%	53,9%	13,4%	14,9%	2,0%	43	43	2,1
	Nei	26,0%	42,3%	13,5%	14,2%	4,1%	318	318	2,3
Gætir þú hagsað þér að starfa við ferðajónustu?	Já	28,6%	42,5%	15,0%	11,6%	2,4%	170	172	2,2
	Nei	24,5%	42,7%	11,0%	15,7%	6,1%	131	130	2,5

\* Marktækt miðað við 5% öryggismörk. \*\* Marktækt miðað við 1% öryggismörk. \*\*\* Marktækt miðað við 0,1% öryggismörk

Tafla 31 Ég reyni að forðast ákveðna staði á landinu þar sem ég veit að margi ferðamenn er að finna - Tíðnitafla

	Fjöldi svarenda		
	Fjöldi svarenda	% svarenda	% svara
Mjög ósammála	72	18,6%	18,8%
Frekar ósammála	104	26,9%	27,2%
Hvorki sammála né ósammála	31	8,0%	8,1%
Frekar sammála	116	30,0%	30,4%
Mjög sammála	59	15,2%	15,4%
Gild svör	382	98,7%	100,0%
Gildir svarendur	382	98,7%	
Veit ekki	3	0,8%	
Svöruðu ekki	2	0,5%	
Heildarfjöldi	387	100,0%	

Tafla 32 Ég reyni að forðast ákveðna staði á landinu þar sem ég veit að margi ferðamenn er að finna - Bakgrunnsgreining

		Mjög ósammála	Frekar ósammála	Hvorki sammála né ósammála	Frekar sammála	Mjög sammála	Fjöldi N	Fjöldi (með vigt) N	Meðaltal
		(1)	(2)	(3)	(4)	(5)			
Kyn	Fjöldi	18,8%	27,4%	8,2%	30,4%	15,2%	382	382	3,0
	Karl	19,8%	30,6%	7,1%	27,8%	14,7%	179	179	2,9
	Kona	17,8%	24,5%	9,3%	32,6%	15,7%	203	203	3,0
Aldur	18 - 29 ára	11,1%	38,9%	8,3%	33,3%	8,3%	36	42	2,9
	30 - 44 ára	19,1%	25,5%	10,6%	28,7%	16,0%	94	108	3,0
	45 - 59 ára	17,1%	26,4%	7,8%	30,2%	18,6%	129	114	3,1
	60 ára og eldri	22,8%	26,0%	6,5%	30,9%	13,8%	123	118	2,9
Menntun	Grunnskólanám eða minna	15,8%	37,4%	11,5%	21,3%	14,1%	37	37	2,8
	Stúdentspróf eða iðnnám	23,4%	24,0%	10,2%	26,9%	15,5%	104	104	2,9
	Annað starfsnám	6,3%	41,0%	11,0%	31,1%	10,5%	19	18	3,0
	Háskólapróf	18,5%	27,4%	6,4%	33,0%	14,7%	212	213	3,0
Lengd búsetu á því svæði	5 ár eða skemur	25,3%	23,4%	6,4%	31,4%	13,5%	76	78	2,8
	6-10 ár	9,6%	27,7%	13,1%	33,3%	16,3%	48	49	3,2
	11-20 ár	18,6%	24,2%	8,8%	29,9%	18,5%	95	95	3,1
	21-30 ár	13,1%	34,9%	9,6%	28,9%	13,6%	71	71	2,9
	Lengur en 30 ár	23,6%	29,1%	5,8%	29,1%	12,5%	89	87	2,8
Staða á vinnumarkaði	Í launuðu starfi	16,4%	27,5%	8,6%	33,6%	13,9%	215	217	3,0
	Sjálfstætt starfandi/atvinnurekandi	16,6%	31,6%	10,7%	20,2%	20,9%	57	55	3,0
	Í námi	26,5%	40,1%	13,4%	20,1%	0,0%	15	17	2,3
	Á eftirlaunum	23,6%	23,6%	7,3%	38,2%	7,3%	55	53	2,8
	Annað	24,1%	24,6%	2,9%	15,8%	32,7%	33	34	3,1
Starfar þú við ferðaþjónustu?	Já	14,7%	28,5%	7,2%	31,2%	18,5%	44	44	3,1
	Nei	19,5%	27,5%	8,5%	30,2%	14,4%	335	335	2,9
Gætir þú hugsað þér að starfa við ferðaþjónustu? *	Já	22,5%	29,5%	6,4%	29,4%	12,3%	176	178	2,8
	Nei	15,3%	25,8%	9,5%	32,5%	16,8%	140	139	3,1

\* Marktækt miðað við 5% öryggismörk. \*\* Marktækt miðað við 1% öryggismörk. \*\*\* Marktækt miðað við 0,1% öryggismörk

Tafla 33 Ég er hræddari en áður við að keyra úti á þjóðvegum landsins vegna aukinnar umferðar ferðamanna - Tíðnitafla

	Fjöldi svarenda	% svarenda	% svara
Mjög ósammála	49	12,7%	12,9%
Frekar ósammála	88	22,7%	23,1%
Hvorki sammála né ósammála	38	9,8%	10,0%
Frekar sammála	144	37,2%	37,8%
Mjög sammála	62	16,0%	16,3%
Gild svör	381	98,4%	100,0%
Gildir svarendur	381	98,4%	
Veit ekki	1	0,3%	
Vil ekki svara	2	0,5%	
Svöruðu ekki	3	0,8%	
Heildarfjöldi	387	100,0%	

Tafla 34 Ég er hræddari en áður við að keyra úti á þjóðvegum landsins vegna aukinnar umferðar ferðamanna - Bakgrunnsgreining

		Mjög ósammála (1)	Frekar ósammála (2)	Hvorki sammála né ósammála (3)	Frekar sammála (4)	Mjög sammála (5)	Fjöldi (með vigt)	Fjöldi (með vigt)	Meðaltal
		%	%	%	%	%	N	N	
Kyn	Fjöldi	13,0%	23,2%	10,1%	37,3%	16,3%	381	381	3,3
	Karl	14,2%	26,7%	11,5%	31,2%	16,3%	179	179	3,1
	Kona	12,0%	20,2%	8,9%	42,6%	16,3%	202	202	3,5
Aldur	18 - 29 ára	11,1%	33,3%	16,7%	30,6%	8,3%	36	42	3,2
	30 - 44 ára	16,8%	20,0%	10,5%	33,7%	18,9%	95	109	3,4
	45 - 59 ára	12,3%	20,0%	9,2%	44,6%	13,8%	130	115	3,4
	60 ára og eldri	10,8%	25,8%	8,3%	35,8%	19,2%	120	116	3,3
Menntun	Grunnskólanám eða minna	13,5%	31,1%	2,7%	32,6%	20,1%	36	36	3,4
	Stúdentspróf eða iðnnám	14,5%	23,1%	12,0%	34,9%	15,4%	103	103	3,3
	Annað starfsnám	0,0%	16,1%	17,2%	49,0%	17,7%	18	17	3,3
	Háskólapróf	13,3%	22,3%	9,9%	39,1%	15,4%	214	215	3,3
Lengd búsetu á því svæði	5 ár eða skemur	11,6%	22,5%	7,3%	30,8%	27,7%	77	79	3,4
	6-10 ár	10,0%	26,7%	13,5%	35,6%	14,3%	49	50	3,3
	11-20 ár	12,2%	22,7%	10,1%	39,3%	15,7%	93	93	3,4
	21-30 ár	14,4%	20,2%	12,5%	43,2%	9,7%	71	71	3,3
Staða á vinnumarkaði	Lengur en 30 ár	15,0%	25,8%	9,2%	38,4%	11,6%	88	86	3,3
	Í launuðu starfi	13,3%	24,1%	8,3%	40,4%	13,8%	217	219	3,4
	Sjálfstætt starfandi/atvinnurekandi	14,2%	18,2%	12,4%	37,6%	17,6%	57	55	3,2
Starfar þú við ferðaþjónustu?	Í námi	6,6%	33,4%	33,5%	26,6%	0,0%	15	17	3,2
	Á eftirlaunum	13,2%	20,8%	11,3%	39,6%	15,1%	53	51	3,2
	Annað	8,6%	29,0%	3,6%	22,5%	36,4%	32	33	3,6
	Já	18,5%	13,5%	11,4%	31,3%	25,3%	44	44	3,1
Gætir þú hugsað þér að starfa við ferðaþjónustu?	Nei	12,1%	24,7%	10,1%	38,4%	14,7%	334	334	3,4
	Já	12,3%	27,6%	12,1%	37,1%	10,9%	176	178	3,3
	Nei	13,4%	20,7%	7,6%	39,5%	18,9%	139	138	3,5

\* Marktækt miðað við 5% öryggismörk. \*\* Marktækt miðað við 1% öryggismörk. \*\*\* Marktækt miðað við 0,1% öryggismörk

Tafla 35 Almennt séð er ég sátt(ur) við að samfélag mitt taki einhverjum breytingum vegna ferðaþjónustu. - Tíðnitafla

	Fjöldi svarenda	% svarenda	% svara
Mjög ósammála	2	0,5%	0,5%
Frekar ósammála	9	2,3%	2,4%
Hvorki sammála né ósammála	21	5,4%	5,5%
Frekar sammála	232	59,9%	60,7%
Mjög sammála	118	30,5%	30,9%
Gild svör	382	98,7%	100,0%
<hr/>			
Gildir svarendur	382	98,7%	
Veit ekki	2	0,5%	
Vil ekki svara	1	0,3%	
Svöruðu ekki	2	0,5%	
Heildarfjöldi	387	100,0%	

Tafla 36 Almennt séð er ég sátt(ur) við að samfélag mitt taki einhverjum breytingum vegna ferðaþjónustu. - Bakgrunnsgreining

		Mjög ósammála (1)	Frekar ósammála (2)	Hvorki sammála né ósammála (3)	Frekar sammála (4)	Mjög sammála (5)	Fjöldi (með vigt)	Fjöldi (með vigt)	Meðaltal
		%	%	%	%	%	N	N	
Kyn	Fjöldi	0,5%	2,4%	5,7%	60,3%	31,1%	382	382	4,2
	Karl	0,5%	2,9%	5,1%	61,9%	29,6%	180	180	4,2
	Kona	0,5%	2,1%	6,2%	59,0%	32,4%	202	202	4,2
Aldur	18 - 29 ára	0,0%	2,8%	13,9%	58,3%	25,0%	36	42	4,1
	30 - 44 ára	0,0%	3,2%	3,2%	57,9%	35,8%	95	109	4,3
	45 - 59 ára	0,8%	0,8%	0,8%	69,0%	28,7%	129	114	4,2
	60 ára og eldri	0,8%	3,3%	9,8%	54,9%	31,1%	122	118	4,1
Menntun	Grunnskólanám eða minna	0,0%	2,6%	7,8%	69,6%	19,9%	37	37	4,1
	Stúdentspróf eða iðnnám	0,8%	3,8%	2,2%	67,1%	26,1%	105	105	4,1
	Annað starfsnám	5,5%	0,0%	10,6%	61,2%	22,7%	18	17	4,0
	Háskólapróf	0,0%	2,1%	6,4%	56,5%	35,1%	213	214	4,2
Lengd búsetu á því svæði	5 ár eða skemur	0,0%	5,2%	4,1%	55,9%	34,8%	78	80	4,2
	6-10 ár	1,9%	0,0%	8,8%	64,8%	24,5%	49	50	4,1
	11-20 ár	0,9%	1,0%	3,1%	65,0%	29,9%	95	95	4,2
	21-30 ár	0,0%	3,0%	3,0%	60,9%	33,0%	70	70	4,2
	Lengur en 30 ár	0,0%	2,5%	9,4%	58,2%	29,8%	87	85	4,2
Staða á vinnumarkaði	Í launuðu starfi	0,4%	2,0%	5,4%	60,8%	31,4%	216	218	4,2
	Sjálfstætt starfandi/atvinnurekandi	0,0%	3,5%	3,4%	59,5%	33,6%	57	55	4,2
	Í námi	0,0%	0,0%	13,4%	66,7%	19,9%	15	17	4,1
	Á eftirlaunum	0,0%	1,9%	7,4%	59,3%	31,5%	54	52	4,2
	Annað	2,9%	6,3%	2,9%	63,6%	24,4%	33	34	4,0
Starfar þú við ferðaþjónustu? *	Já	0,0%	0,0%	7,4%	45,2%	47,4%	44	44	4,4
	Nei	0,6%	2,8%	5,2%	62,9%	28,6%	335	335	4,2
Gætir þú hugsað þér að starfa við ferðaþjónustu? *	Já	0,0%	1,2%	5,1%	62,3%	31,4%	177	179	4,2
	Nei	1,3%	4,5%	5,9%	62,1%	26,1%	141	140	4,1

\* Marktækt miðað við 5% öryggismörk. \*\* Marktækt miðað við 1% öryggismörk. \*\*\* Marktækt miðað við 0,1% öryggismörk

Tafla 37 Ferðapjónustan eykur fjölbreytni í atvinnulífinu í minni heimabyggð - Tíðnitafla

	Fjöldi svarenda	% svarenda	% svara
Mjög ósammála	7	1,8%	1,9%
Frekar ósammála	35	9,0%	9,3%
Hvorki sammála né ósammála	31	8,0%	8,3%
Frekar sammála	168	43,4%	44,8%
Mjög sammála	134	34,6%	35,7%
Gild svör	375	96,9%	100,0%
<hr/>			
Gildir svarendur	375	96,9%	
Veit ekki	5	1,3%	
Vil ekki svara	4	1,0%	
Svöruðu ekki	3	0,8%	
Heildarfjöldi	387	100,0%	

Tafla 38 Ferðapjónustan eykur fjölbreytni í atvinnulífinu í minni heimabyggð - Bakgrunnsgreining

		Mjög ósammála	Frekar ósammála	Hvorki sammála né ósammála	Frekar sammála	Mjög sammála	Fjöldi N	Fjöldi (með vigt) N	Meðaltal
		(1)	(2)	(3)	(4)	(5)			
		%	%	%	%	%			
Kyn	Fjöldi	1,9%	9,5%	8,3%	44,9%	35,3%	375	376	4,0
	Karl	2,2%	8,9%	9,5%	43,5%	35,9%	178	178	4,0
	Kona	1,6%	10,0%	7,2%	46,3%	34,9%	197	198	4,0
Aldur	18 - 29 ára	2,8%	13,9%	11,1%	36,1%	36,1%	36	42	3,9
	30 - 44 ára	1,1%	11,7%	9,6%	50,0%	27,7%	94	108	3,9
	45 - 59 ára	0,8%	10,3%	10,3%	42,1%	36,5%	126	111	4,0
	60 ára og eldri	3,4%	5,0%	4,2%	46,2%	41,2%	119	115	4,2
Menntun	Grunnskólanám eða minna	0,0%	5,9%	5,9%	67,3%	21,0%	35	35	4,0
	Stúdentspróf eða iðnnám	2,0%	11,8%	9,6%	41,6%	35,1%	104	104	4,0
	Annað starfsnám	5,5%	5,1%	11,1%	61,1%	17,3%	18	17	3,8
	Háskólapróf	1,9%	9,7%	8,2%	41,0%	39,2%	210	211	4,1
Lengd búsetu á því svæði	5 ár eða skemur	1,5%	11,7%	10,5%	34,7%	41,6%	76	78	4,0
	6-10 ár	3,9%	8,8%	14,9%	47,2%	25,3%	48	49	3,8
	11-20 ár	1,0%	10,3%	9,3%	44,8%	34,7%	93	93	4,0
	21-30 ár	3,0%	10,4%	7,0%	47,2%	32,3%	71	71	4,0
	Lengur en 30 ár	1,2%	6,5%	2,5%	52,6%	37,2%	85	83	4,2
Staða á vinnumarkaði	Í launuðu starfi	1,5%	12,7%	9,0%	43,4%	33,4%	212	214	3,9
	Sjálfstætt starfandi/atvinnurekandi	3,5%	1,6%	10,1%	49,9%	34,9%	58	56	4,1
	Í námi	0,0%	13,4%	6,7%	59,9%	20,1%	15	17	3,9
	Á eftirlaunum	1,9%	5,7%	3,8%	49,1%	39,6%	53	51	4,2
	Annað	3,0%	7,3%	10,3%	34,5%	44,8%	31	32	4,1
Starfar þú við ferðapjónustu? ***	Já	2,2%	2,6%	7,8%	23,7%	63,7%	44	44	4,4
	Nei	1,8%	10,5%	8,5%	48,1%	31,1%	329	329	4,0
Gætir þú hugsað þér að starfa við ferðapjónustu? **	Já	0,6%	5,8%	10,4%	48,3%	34,9%	172	174	4,1
	Nei	3,0%	17,1%	5,6%	47,1%	27,2%	139	138	3,8

\* Marktækt miðað við 5% öryggismörk. \*\* Marktækt miðað við 1% öryggismörk. \*\*\* Marktækt miðað við 0,1% öryggismörk

Tafla 39 Ég tel að ferðapjónusta verði mikilvæg undirstaða fyrir íslenskt efnahagslíf næstu áratugi - Tíðnitafla

	Fjöldi svarenda	% svarenda	% svára
Mjög ósammála	3	0,8%	0,8%
Frekar ósammála	14	3,6%	3,7%
Hvorki sammála né ósammála	20	5,2%	5,3%
Frekar sammála	190	49,1%	50,7%
Mjög sammála	148	38,2%	39,5%
Gild svör	375	96,9%	100,0%
Gildir svarendur	375	96,9%	
Veit ekki	10	2,6%	
Svöruðu ekki	2	0,5%	
Heildarfjöldi	387	100,0%	

Tafla 40 Ég tel að ferðapjónusta verði mikilvæg undirstaða fyrir íslenskt efnahagslíf næstu áratugi - Bakgrunnsgreining

		Hvorki					Fjöldi	Fjöldi (með vigt)	Meðaltal
		Mjög ósammála (1)	Frekar ósammála (2)	sammála né ósammála (3)	Frekar sammála (4)	Mjög sammála (5)			
		%	%	%	%	%	N	N	
Kyn	Fjöldi	0,8%	3,6%	5,5%	50,3%	39,9%	375	375	4,2
	Karl	1,7%	3,2%	4,2%	50,2%	40,7%	177	177	4,3
Aldur	Kona	0,0%	3,9%	6,6%	50,4%	39,1%	198	199	4,2
	18 - 29 ára	0,0%	2,8%	5,6%	47,2%	44,4%	36	42	4,3
	30 - 44 ára	1,1%	0,0%	7,5%	48,4%	43,0%	93	107	4,3
	45 - 59 ára	0,8%	3,1%	4,7%	56,7%	34,6%	127	112	4,2
Menntun *	60 ára og eldri	0,8%	7,6%	4,2%	47,1%	40,3%	119	115	4,2
	Grunnskólanám eða minna	3,1%	0,0%	0,0%	69,3%	27,6%	37	37	4,2
	Stúdentspróf eða iðnnám	0,9%	6,5%	6,5%	48,2%	37,9%	103	103	4,2
	Annað starfsnám	5,2%	5,2%	4,8%	67,9%	16,8%	19	18	3,9
Lengd búsetu á því svæði	Háskólapróf	0,0%	2,3%	5,7%	47,9%	44,1%	208	209	4,3
	5 ár eða skemur	1,5%	1,2%	11,0%	46,0%	40,4%	75	77	4,2
	6-10 ár	0,0%	4,0%	2,4%	55,1%	38,5%	47	48	4,3
	11-20 ár	0,9%	3,9%	4,1%	58,8%	32,3%	94	94	4,2
	21-30 ár	0,0%	6,0%	4,5%	42,1%	47,4%	68	68	4,3
	Lengur en 30 ár	1,1%	3,4%	4,7%	50,5%	40,3%	88	86	4,3
Staða á vinnumarkaði	Í launuðu starfi	0,4%	1,3%	7,2%	54,6%	36,4%	209	211	4,3
	Sjálfstætt starfandi/atvinnurekandi	3,8%	5,1%	7,3%	36,6%	47,2%	58	56	4,2
	Í námi	0,0%	6,7%	6,7%	53,3%	33,3%	15	17	4,1
	Á eftirlaunum	0,0%	3,8%	0,0%	56,6%	39,6%	53	51	4,3
	Annað	0,0%	11,2%	0,0%	42,2%	46,6%	33	34	4,2
Starfar þú við ferðapjónustu?	Já	2,6%	2,2%	0,0%	42,1%	53,1%	44	44	4,4
	Nei	0,6%	3,8%	6,2%	51,9%	37,5%	328	328	4,2
Gætir þú hugsað þér að starfa við ferðapjónustu?	Já	0,0%	3,3%	5,6%	49,5%	41,6%	175	177	4,3
	Nei	0,7%	4,2%	7,2%	53,1%	34,8%	135	134	4,2

\* Marktækt miðað við 5% öryggismörk. \*\* Marktækt miðað við 1% öryggismörk. \*\*\* Marktækt miðað við 0,1% öryggismörk

Tafla 41 Mér finnst jákvætt að fólk í minni heimabyggð geti ráðstafað fasteignum sínum í leigu til ferðamanna - Tíðnitafla

	Fjöldi svarenda	% svarenda	% svara
Mjög ósammála	26	6,7%	7,0%
Frekar ósammála	51	13,2%	13,7%
Hvorki sammála né ósammála	64	16,5%	17,2%
Frekar sammála	177	45,7%	47,5%
Mjög sammála	55	14,2%	14,7%
Gild svör	373	96,4%	100,0%
Gildir svarendur	373	96,4%	
Veit ekki	5	1,3%	
Vil ekki svara	6	1,6%	
Svöruðu ekki	3	0,8%	
Heildarfjöldi	387	100,0%	

Tafla 42 Mér finnst jákvætt að fólk í minni heimabyggð geti ráðstafað fasteignum sínum í leigu til ferðamanna - Bakgrunnsgreining

		Mjög ósammála (1)	Frekar ósammála (2)	Hvorki sammála né ósammála (3)	Frekar sammála (4)	Mjög sammála (5)	Fjöldi (með vigt)	Fjöldi (með vigt)	Meðaltal
		%	%	%	%	%	N	N	
Kyn	Fjöldi	6,9%	13,6%	17,0%	47,7%	14,8%	373	374	3,5
	Karl	8,5%	14,2%	12,6%	47,1%	17,6%	176	176	3,5
	Kona	5,5%	13,2%	20,8%	48,2%	12,4%	197	198	3,5
Aldur	18 - 29 ára	0,0%	11,1%	25,0%	52,8%	11,1%	36	42	3,6
	30 - 44 ára	6,4%	13,8%	12,8%	48,9%	18,1%	94	108	3,6
	45 - 59 ára	3,3%	13,0%	22,8%	46,3%	14,6%	123	109	3,6
	60 ára og eldri	13,3%	15,0%	12,5%	45,8%	13,3%	120	116	3,3
Menntun	Grunnskólanám eða minna	11,3%	14,5%	12,0%	50,0%	12,2%	34	34	3,4
	Stúdentspróf eða iðnnám	7,5%	17,2%	21,4%	40,4%	13,5%	102	102	3,4
	Annað starfsnám	22,0%	0,0%	16,0%	61,9%	0,0%	18	18	3,2
	Háskólapróf	5,0%	12,9%	15,5%	48,8%	17,7%	210	211	3,6
Lengd búsetu á því svæði	5 ár eða skemur	4,2%	17,5%	16,0%	48,2%	14,1%	75	77	3,5
	6-10 ár	5,9%	10,7%	13,5%	47,0%	22,9%	48	49	3,7
	11-20 ár	9,6%	12,6%	16,5%	52,7%	8,6%	93	93	3,4
	21-30 ár	4,2%	12,7%	20,8%	41,1%	21,2%	67	67	3,6
	Lengur en 30 ár	9,3%	12,7%	16,5%	48,4%	13,0%	88	86	3,4
Staða á vinnumarkaði	Í launuðu starfi	6,3%	14,4%	17,5%	46,6%	15,3%	211	213	3,5
	Sjálfstætt starfandi/atvinnurekandi	3,3%	9,4%	13,6%	49,1%	24,6%	58	58	3,8
	Í námi	0,0%	0,0%	40,1%	53,3%	6,6%	15	17	3,7
	Á eftirlaunum	11,5%	13,5%	13,5%	51,9%	9,6%	52	50	3,3
	Annað	14,7%	19,2%	8,9%	47,2%	10,0%	32	33	3,2
Starfar þú við ferðapjónustu?	Já	6,7%	9,4%	19,9%	45,4%	18,5%	44	44	3,6
	Nei	7,0%	14,0%	16,4%	48,3%	14,4%	327	327	3,5
Gætir þú hugsað þér að starfa við ferðapjónustu? *	Já	4,6%	13,2%	16,3%	47,6%	18,3%	175	177	3,6
	Nei	10,3%	13,7%	17,8%	49,3%	8,9%	135	134	3,3

\* Marktækt miðað við 5% öryggismörk. \*\* Marktækt miðað við 1% öryggismörk. \*\*\* Marktækt miðað við 0,1% öryggismörk



Tafla 43 Ferðapjónustan hefur takmarkað möguleika íbúa á að eignast húsnæði í minni heimabyggð - Tíðnitafla

	Fjöldi svarenda		
	Fjöldi svarenda	% svarenda	% svara
Mjög ósammála	47	12,1%	13,4%
Frekar ósammála	94	24,3%	26,9%
Hvorki sammála né ósammála	58	15,0%	16,6%
Frekar sammála	112	28,9%	32,0%
Mjög sammála	39	10,1%	11,1%
Gild svör	350	90,4%	100,0%
<hr/>			
Gildir svarendur	350	90,4%	
Veit ekki	29	7,5%	
Vil ekki svara	4	1,0%	
Svöruðu ekki	4	1,0%	
Heildarfjöldi	387	100,0%	

Tafla 44 Ferðapjónustan hefur takmarkað möguleika íbúa á að eignast húsnæði í minni heimabyggð - Bakgrunnsgreining

	Fjöldi	Mjög ósammála	Frekar ósammála	Hvorki sammála né ósammála	Frekar sammála	Mjög sammála	Fjöldi (með vigt)	Meðaltal
		(1)	(2)	(3)	(4)	(5)		
		%	%	%	%	%	N	N
Kyn	Fjöldi	13,5%	26,6%	16,6%	32,2%	11,1%	350	351
	Karl	12,0%	26,2%	19,0%	30,3%	12,5%	168	168
	Kona	14,8%	27,0%	14,4%	34,0%	9,8%	182	183
Aldur	18 - 29 ára	8,6%	20,0%	22,9%	48,6%	0,0%	35	41
	30 - 44 ára	15,6%	25,6%	16,7%	28,9%	13,3%	90	103
	45 - 59 ára	11,7%	29,2%	20,0%	30,0%	9,2%	120	106
	60 ára og eldri	15,2%	27,6%	10,5%	31,4%	15,2%	105	101
Menntun	Grunnskólanám eða minna	5,5%	26,8%	10,3%	44,9%	12,4%	32	32
	Stúdentspróf eða iðnnám	10,5%	32,0%	21,2%	28,3%	8,0%	94	94
	Annað starfsnám	0,0%	34,1%	30,6%	16,6%	18,7%	17	16
	Háskólapróf	17,4%	24,5%	15,0%	31,4%	11,7%	198	200
Lengd búsetu á því svæði	5 ár eða skemur	9,6%	19,5%	16,2%	42,0%	12,7%	69	70
	6-10 ár	19,6%	31,9%	15,1%	22,0%	11,3%	45	47
	11-20 ár	12,3%	30,3%	17,0%	28,1%	12,3%	90	90
	21-30 ár	13,3%	16,0%	22,9%	38,8%	8,9%	64	64
	Lengur en 30 ár	15,2%	35,0%	12,6%	28,3%	8,8%	80	78
Staða á vinnumarkaði	Í launuðu starfi	14,4%	26,8%	19,6%	29,5%	9,7%	200	202
	Sjálfstætt starfandi/atvinnurekandi	12,5%	21,9%	14,4%	33,1%	18,2%	55	53
	Í námi	6,6%	20,0%	20,1%	53,3%	0,0%	15	17
	Á eftirlaunum	11,4%	36,4%	11,4%	27,3%	13,6%	44	42
	Annað	15,4%	28,6%	6,6%	43,1%	6,2%	30	31
Starfar þú við ferðapjónustu? *	Já	6,4%	17,3%	20,1%	42,1%	14,1%	42	43
	Nei	14,6%	28,1%	16,2%	30,7%	10,4%	306	306
Gætir þú hugsað þér að starfa við ferðapjónustu?	Já	14,3%	24,1%	18,7%	33,4%	9,5%	161	163
	Nei	15,7%	33,7%	14,2%	26,6%	9,9%	131	130

\* Marktækt miðað við 5% öryggismörk. \*\* Marktækt miðað við 1% öryggismörk. \*\*\* Marktækt miðað við 0,1% öryggismörk

Tafla 45 Aðrar atvinnugreinar í minni heimabyggð gjalda þess að fólk ræður sig til starfa í ferðapjónustu - Tíðnitafla

	Fjöldi svarenda		% svarenda	% svara
Mjög ósammála	67	17,3%	19,5%	
Frekar ósammála	185	47,8%	53,8%	
Hvorki sammála né ósammála	57	14,7%	16,6%	
Frekar sammála	32	8,3%	9,3%	
Mjög sammála	3	0,8%	0,9%	
Gild svör	344	88,9%	100,0%	
<hr/>				
Gildir svarendur	344	88,9%		
Veit ekki	35	9,0%		
Vil ekki svara	4	1,0%		
Svöruðu ekki	4	1,0%		
Heildarfjöldi	387	100,0%		

Tafla 46 Aðrar atvinnugreinar í minni heimabyggð gjalda þess að fólk ræður sig til starfa í ferðapjónustu - Bakgrunnsgreining

	Fjöldi	Mjög ósammála	Frekar ósammála	Hvorki sammála né ósammála	Frekar sammála	Mjög sammála	Fjöldi	Fjöldi (með vigt)	Meðaltal
		(1)	(2)	(3)	(4)	(5)			
		%	%	%	%	%	N	N	
Kyn	Fjöldi	19,9%	52,9%	17,3%	9,0%	1,0%	344	345	2,2
	Karl	18,9%	51,1%	15,7%	13,6%	0,7%	166	166	2,3
	Kona	20,8%	54,5%	18,7%	4,7%	1,3%	178	179	2,1
Aldur	18 - 29 ára	19,4%	50,0%	22,2%	8,3%	0,0%	36	42	2,2
	30 - 44 ára	25,6%	40,7%	25,6%	4,7%	3,5%	86	99	2,2
	45 - 59 ára	14,5%	62,4%	10,3%	12,8%	0,0%	117	103	2,2
	60 ára og eldri	20,0%	56,2%	14,3%	9,5%	0,0%	105	101	2,1
Menntun	Grunnskólanám eða minna	11,7%	60,1%	13,0%	15,1%	0,0%	34	34	2,3
	Stúdentspróf eða iðnnám	19,9%	48,9%	17,3%	13,9%	0,0%	95	95	2,3
	Annað starfsnám	0,0%	71,0%	20,6%	8,4%	0,0%	14	14	2,4
	Háskólapróf	23,0%	51,9%	17,5%	5,8%	1,7%	197	198	2,1
Lengd búsetu á því svæði *	5 ár eða skemur	12,2%	56,2%	20,2%	8,2%	3,2%	69	71	2,3
	6-10 ár	33,2%	41,4%	19,2%	6,1%	0,0%	43	45	2,0
	11-20 ár	16,3%	53,4%	16,9%	12,2%	1,3%	89	88	2,3
	21-30 ár	17,1%	54,6%	14,6%	13,6%	0,0%	65	65	2,2
	Lengur en 30 ár	26,2%	55,2%	14,9%	3,6%	0,0%	77	75	2,0
Staða á vinnumarkaði	Í launuðu starfi	18,2%	52,2%	19,4%	8,3%	1,8%	194	196	2,2
	Sjálfstætt starfandi/atvinnurekandi	18,8%	44,0%	22,4%	14,7%	0,0%	54	52	2,3
	Í námi	21,3%	50,0%	21,5%	7,2%	0,0%	14	16	2,1
	Á eftirlaunum	17,4%	67,4%	4,3%	10,9%	0,0%	46	44	2,1
	Annað	31,9%	57,7%	10,4%	0,0%	0,0%	31	32	1,8
Starfar þú við ferðapjónustu?	Já	23,9%	40,2%	17,7%	18,2%	0,0%	42	43	2,3
	Nei	19,4%	54,9%	16,9%	7,7%	1,1%	301	301	2,2
Gætir þú hugsað þér að starfa við ferðapjónustu?	Já	20,2%	56,9%	16,1%	5,4%	1,4%	159	161	2,1
	Nei	18,9%	52,4%	17,6%	10,1%	0,9%	127	126	2,2

\* Marktækt miðað við 5% öryggismörk. \*\* Marktækt miðað við 1% öryggismörk. \*\*\* Marktækt miðað við 0,1% öryggismörk

Tafla 47 Á heildina litið er ég ánægð(ur) með ferðaþjónustu í mínu samfélagi - Tíðnitafla

	Fjöldi svarenda		% svarenda	% svara
Mjög ósammála	3		0,8%	0,8%
Frekar ósammála	16		4,1%	4,2%
Hvorki sammála né ósammála	47		12,1%	12,5%
Frekar sammála	221		57,1%	58,6%
Mjög sammála	90		23,3%	23,9%
Gild svör	377		97,4%	100,0%
<hr/>				
Gildir svarendur	377		97,4%	
Veit ekki	5		1,3%	
Vil ekki svara	1		0,3%	
Svöruðu ekki	4		1,0%	
Heildarfjöldi	387		100,0%	

Tafla 48 Á heildina litið er ég ánægð(ur) með ferðaþjónustu í mínu samfélagi - Bakgrunnsgreining

		Mjög ósammála	Frekar ósammála	Hvorki sammála né ósammála	Frekar sammála	Mjög sammála	Fjöldi (með vigt)	Meðaltal
		(1)	(2)	(3)	(4)	(5)		
		%	%	%	%	%	N	N
Kyn	Fjöldi	0,8%	4,2%	12,5%	59,0%	23,6%	377	378
	Karl	1,0%	3,8%	11,4%	57,2%	26,5%	177	177
Aldur	Kona	0,6%	4,5%	13,4%	60,5%	20,9%	200	201
	18 - 29 ára	0,0%	2,8%	11,1%	69,4%	16,7%	36	42
	30 - 44 ára	1,1%	2,1%	11,7%	63,8%	21,3%	94	108
	45 - 59 ára	0,8%	2,4%	8,8%	62,4%	25,6%	125	110
Menntun	60 ára og eldri	0,8%	8,2%	17,2%	47,5%	26,2%	122	118
	Grunnskólanám eða minna	2,7%	0,0%	19,7%	55,6%	21,9%	36	36
	Stúdentspróf eða iðnnám	1,9%	6,7%	6,9%	57,6%	26,8%	104	104
	Annað starfsnám	0,0%	23,2%	5,3%	53,4%	18,1%	17	17
Lengd búsetu á því svæði	Háskólapróf	0,0%	1,9%	13,8%	60,7%	23,7%	211	212
	5 ár eða skemur	0,0%	1,1%	11,9%	63,4%	23,6%	77	79
	6-10 ár	0,0%	3,9%	10,5%	63,7%	21,9%	48	50
	11-20 ár	3,2%	6,3%	10,9%	54,7%	24,8%	93	93
	21-30 ár	0,0%	3,4%	17,2%	63,0%	16,4%	68	68
Staða á vinnumarkaði	Lengur en 30 ár	0,0%	5,5%	11,4%	53,7%	29,4%	89	87
	Í launuðu starfi	0,9%	2,3%	14,7%	61,7%	20,3%	213	215
	Sjálfstætt starfandi/atvinnurekandi	0,0%	3,6%	11,1%	56,4%	28,8%	56	54
	Í námi	0,0%	0,0%	0,0%	80,1%	19,9%	15	17
Starfar þú við ferðaþjónustu? *	Á eftirlaunum	0,0%	9,1%	10,9%	43,6%	36,4%	55	53
	Annað	2,9%	9,1%	8,3%	61,3%	18,4%	33	34
	Já	0,0%	4,2%	5,2%	55,0%	35,6%	44	44
Gætir þú hugsað þér að starfa við ferðaþjónustu?	Nei	0,9%	4,2%	13,3%	59,5%	22,1%	331	331
	Já	0,6%	3,5%	10,9%	63,4%	21,5%	175	177
	Nei	1,4%	3,6%	15,2%	58,4%	21,4%	137	136

\* Marktækt miðað við 5% öryggismörk. \*\* Marktækt miðað við 1% öryggismörk. \*\*\* Marktækt miðað við 0,1% öryggismörk

Tafla 49 Telur þú að margir eða fáir íbúar í þinni heimabyggð njóti efnahagslegs ávinnings af ferðaþjónustu? - Tíðnitafla

	Fjöldi svarenda	% svarenda	% svára
Mjög margir	34	8,8%	9,8%
Frekar margir	158	40,8%	45,5%
Hæfilega margir	60	15,5%	17,3%
Frekar fáir	77	19,9%	22,2%
Mjög fáir	18	4,7%	5,2%
Gild svör	347	89,7%	100,0%
<hr/>			
Gildir svarendur	347	89,7%	
Veit ekki	34	8,8%	
Vil ekki svara	3	0,8%	
Svöruðu ekki	3	0,8%	
Heildarfjöldi	387	100,0%	

Tafla 50 Telur þú að margir eða fáir íbúar í þinni heimabyggð njóti efnahagslegs ávinnings af ferðaþjónustu? - Bakgrunnsgreining

		Mjög margir	Frekar margir	Hæfilega margir	Frekar fáir	Mjög fáir	Fjöldi (með vigt)		Meðaltal
		%	%	%	%	%	Fjöldi N	vigt N	
Kyn	Fjöldi	9,7%	45,2%	17,3%	22,6%	5,2%	347	349	2,7
	Karl	14,8%	42,8%	13,2%	24,6%	4,6%	164	165	2,6
	Kona	5,2%	47,4%	20,9%	20,9%	5,6%	183	184	2,7
Aldur	18 - 29 ára	9,1%	45,5%	18,2%	21,2%	6,1%	33	38	2,7
	30 - 44 ára	7,7%	40,7%	17,6%	29,7%	4,4%	91	104	2,8
	45 - 59 ára	7,3%	50,0%	19,1%	18,2%	5,5%	110	97	2,6
	60 ára og eldri	14,2%	45,1%	15,0%	20,4%	5,3%	113	109	2,6
Menntun	Grunnskólanám eða minna	12,6%	29,7%	16,6%	31,4%	9,6%	32	32	3,0
	Stúdentspróf eða iðnnám	8,7%	45,2%	15,3%	23,1%	7,7%	91	92	2,8
	Annað starfsnám	7,4%	43,7%	29,7%	19,1%	0,0%	16	16	2,6
	Háskólapróf	9,8%	47,3%	17,9%	21,1%	3,9%	201	202	2,6
Lengd búsetu á því svæði	5 ár eða skemur	5,7%	53,4%	13,8%	23,1%	4,1%	71	73	2,7
	6-10 ár	7,5%	42,3%	18,8%	26,6%	4,9%	42	44	2,8
	11-20 ár	14,2%	36,9%	22,4%	21,1%	5,6%	86	86	2,7
	21-30 ár	4,9%	51,2%	12,3%	25,0%	6,6%	63	63	2,8
	Lengur en 30 ár	14,0%	42,1%	18,5%	20,5%	4,9%	83	81	2,6
Staða á vinnumarkaði	Í launuðu starfi	6,5%	46,4%	21,4%	20,5%	5,2%	196	199	2,7
	Sjálfstætt starfandi/atvinnurekandi	13,0%	47,6%	13,0%	19,3%	7,2%	54	52	2,6
	Í námi	7,7%	46,1%	15,3%	30,8%	0,0%	13	15	2,7
	Á eftirlaunum	14,3%	40,8%	10,2%	28,6%	6,1%	49	47	2,7
	Annað	17,6%	40,0%	12,6%	26,5%	3,1%	30	31	2,6
Starfar þú við ferðaþjónustu?	Já	14,1%	44,4%	8,9%	24,9%	7,7%	42	43	2,7
	Nei	9,2%	44,9%	18,6%	22,5%	4,8%	303	304	2,7
Gætir þú hugsað þér að starfa við ferðaþjónustu? *	Já	7,9%	51,7%	19,4%	17,8%	3,2%	162	164	2,6
	Nei	10,7%	35,7%	16,1%	29,7%	7,8%	123	123	2,9

\* Marktækt miðað við 5% öryggismörk. \*\* Marktækt miðað við 1% öryggismörk. \*\*\* Marktækt miðað við 0,1% öryggismörk

Tafla 51 Telur þú að stór eða lítill hluti þeirra tekna sem skapast af ferðapjónustu í þinni heimabyggð sitji eftir á svæðinu? - Tíðnitafla

	Fjöldi svarenda	% svarenda	% svara
Mjög stór	33	8,5%	10,7%
Frekar stór	141	36,4%	45,6%
Hæfilegur	61	15,8%	19,7%
Frekar lítill	63	16,3%	20,4%
Mjög lítill	11	2,8%	3,6%
Gild svör	309	79,8%	100,0%
Gildir svarendur	309	79,8%	
Veit ekki	71	18,3%	
Vil ekki svara	4	1,0%	
Svöruðu ekki	3	0,8%	
Heildarfjöldi	387	100,0%	

Tafla 52 Telur þú að stór eða lítill hluti þeirra tekna sem skapast af ferðapjónustu í þinni heimabyggð sitji eftir á svæðinu? - Bakgrunnsgreining

		Mjög stór	Frekar stór	Hæfilegur	Frekar lítill	Mjög lítill	Fjöldi (með vigt)		Meðaltal
		%	%	%	%	%	N	N	
Kyn	Fjöldi	10,6%	45,6%	20,4%	19,9%	3,5%	309	310	2,6
	Karl	12,8%	47,3%	18,5%	18,3%	3,1%	158	158	2,5
Aldur	Kona	8,4%	43,8%	22,3%	21,7%	3,8%	151	151	2,7
	18 - 29 ára	11,1%	37,0%	33,3%	18,5%	0,0%	27	31	2,6
Menntun **	30 - 44 ára	10,1%	50,6%	25,3%	11,4%	2,5%	79	91	2,5
	45 - 59 ára	12,1%	49,5%	15,2%	20,2%	3,0%	99	87	2,5
	60 ára og eldri	9,6%	40,4%	16,3%	27,9%	5,8%	104	100	2,8
Lengd búsetu á því svæði	Grunnskólanám eða minna	9,9%	24,1%	21,3%	38,8%	5,8%	33	33	3,1
	Stúdentspróf eða iðnnám	8,8%	42,3%	20,7%	24,9%	3,3%	82	82	2,7
	Annað starfsnám	7,9%	58,1%	7,8%	19,7%	6,6%	15	15	2,6
	Háskólapróf	11,7%	50,3%	21,3%	13,7%	2,9%	172	174	2,5
Staða á vinnumarkaði	5 ár eða skemur	11,4%	49,7%	21,0%	14,5%	3,4%	59	60	2,5
	6-10 ár	4,5%	44,2%	35,6%	13,2%	2,5%	38	39	2,6
	11-20 ár	10,6%	44,7%	14,3%	26,9%	3,5%	80	80	2,7
	21-30 ár	10,1%	42,5%	19,7%	21,3%	6,4%	59	59	2,7
	Lengur en 30 ár	14,1%	46,3%	19,4%	18,5%	1,7%	71	69	2,5
Starfar þú við ferðapjónustu? **	Í launuðu starfi	9,5%	49,4%	20,1%	18,1%	2,9%	168	170	2,6
	Sjálfstætt starfandi/atvinnurekandi	14,9%	50,1%	18,3%	12,9%	3,9%	52	50	2,4
	Í námi	15,3%	30,8%	38,4%	15,5%	0,0%	13	15	2,5
	Á eftirlaunum	6,5%	45,7%	15,2%	28,3%	4,3%	46	44	2,8
Gætir þú hugsað þér að starfa við ferðapjónustu? ***	Annað	15,9%	20,6%	23,5%	32,7%	7,2%	26	27	2,9
	Já	15,0%	60,3%	8,3%	16,4%	0,0%	39	39	2,3
Gætir þú hugsað þér að starfa við ferðapjónustu? ***	Nei	10,1%	43,4%	22,3%	20,3%	4,0%	268	268	2,6
	Já	10,2%	47,1%	23,8%	16,8%	2,1%	140	141	2,5
Gætir þú hugsað þér að starfa við ferðapjónustu? ***	Nei	9,3%	39,9%	20,7%	24,1%	6,0%	116	116	2,8

\* Marktaekt miðað við 5% öryggismörk. \*\* Marktaekt miðað við 1% öryggismörk. \*\*\* Marktaekt miðað við 0,1% öryggismörk

Tafla 53 Hvernig myndir þú meta ástand eftirfarandi innviða ferðapjónustu í þinni heimabyggð? – Vegakerfi - Tíðnitafla

	Fjöldi svarenda	% svarenda	% svára
Mjög slæmt	76	19,6%	19,9%
Frekar slæmt	139	35,9%	36,5%
Hvorki gott né slæmt	67	17,3%	17,6%
Frekar gott	82	21,2%	21,5%
Mjög gott	17	4,4%	4,5%
Gild svör	381	98,4%	100,0%
Gildir svarendur	381	98,4%	
Vil ekki svára	2	0,5%	
Svöruðu ekki	4	1,0%	
Heildarfjöldi	387	100,0%	

Tafla 54 Hvernig myndir þú meta ástand eftirfarandi innviða ferðapjónustu í þinni heimabyggð? – Vegakerfi - Bakgrunnsgreining

		Hvorki gott					Fjöldi (með vigti)	Meðaltal	
		Mjög slæmt (1)	Frekar slæmt (2)	né slæmt (3)	Frekar gott (4)	Mjög gott (5)			
	Fjöldi	%	%	%	%	%	N	N	
Kyn	Karl	19,9%	36,5%	17,4%	21,5%	4,5%	381	381	2,5
	Kona	20,7%	36,3%	17,3%	20,5%	5,1%	180	180	2,5
		19,2%	36,8%	17,6%	22,4%	4,0%	201	201	2,6
Aldur	18 - 29 ára	8,3%	44,4%	27,8%	16,7%	2,8%	36	42	2,6
	30 - 44 ára	22,6%	34,4%	11,8%	24,7%	6,5%	93	107	2,6
	45 - 59 ára	16,3%	36,4%	20,2%	22,5%	4,7%	129	114	2,6
	60 ára og eldri	25,2%	35,8%	16,3%	19,5%	3,3%	123	118	2,4
Menntun	Grunnskólanám eða minna	32,2%	33,3%	21,8%	12,6%	0,0%	37	37	2,1
	Stúdentspróf eða iðnnám	18,0%	39,6%	15,1%	22,3%	5,0%	104	104	2,6
	Annað starfsnám	37,2%	30,7%	11,1%	15,7%	5,2%	19	18	2,2
	Háskólapróf	16,7%	35,7%	18,5%	24,0%	5,1%	213	214	2,7
Lengd búsetu á því svæði	5 ár eða skemur	18,6%	37,3%	24,3%	15,8%	4,0%	78	80	2,5
	6-10 ár	18,6%	42,4%	11,4%	19,1%	8,5%	48	49	2,6
	11-20 ár	22,6%	37,2%	13,7%	20,2%	6,3%	95	95	2,5
	21-30 ár	17,1%	34,0%	21,3%	23,6%	4,1%	71	71	2,6
	Lengur en 30 ár	20,6%	34,2%	15,8%	28,4%	1,0%	88	86	2,5
Staða á vinnumarkaði	Í launuðu starfi	16,4%	39,1%	17,2%	22,4%	4,9%	215	217	2,6
	Sjálfstætt starfandi/atvinnurekandi	23,2%	34,3%	17,6%	16,8%	8,1%	58	56	2,5
	Í námi	6,7%	46,7%	26,7%	13,4%	6,6%	15	17	2,7
	Á eftirlaunum	21,8%	34,5%	18,2%	23,6%	1,8%	55	53	2,5
	Annað	38,1%	21,3%	15,6%	24,9%	0,0%	33	34	2,3
Starfar þú við ferðapjónustu?	Já	21,6%	34,4%	16,8%	20,5%	6,7%	44	44	2,6
	Nei	19,5%	36,9%	17,6%	21,7%	4,2%	336	336	2,5
Gætir þú hugsað þér að starfa við ferðapjónustu?	Já	16,4%	40,0%	19,1%	19,7%	4,8%	177	179	2,6
	Nei	22,7%	35,4%	14,4%	24,0%	3,4%	140	139	2,5

\* Marktækt miðað við 5% öryggismörk. \*\* Marktækt miðað við 1% öryggismörk. \*\*\* Marktækt miðað við 0,1% öryggismörk

Tafla 55 Hvernig myndir þú meta ástand eftirfarandi innviða ferðapjónustu í þinni heimabyggð? – Almenningsamgöngur - Tíðnitafla

	Fjöldi svarenda	% svarenda	% svara
Mjög slæmt	45	11,6%	12,4%
Frekar slæmt	121	31,3%	33,3%
Hvorki gott né slæmt	68	17,6%	18,7%
Frekar gott	117	30,2%	32,2%
Mjög gott	12	3,1%	3,3%
Gild svör	363	93,8%	100,0%
Gildir svarendur	363	93,8%	
Veit ekki	18	4,7%	
Vil ekki svara	2	0,5%	
Svöruðu ekki	4	1,0%	
Heildarfjöldi	387	100,0%	

Tafla 56 Hvernig myndir þú meta ástand eftirfarandi innviða ferðapjónustu í þinni heimabyggð? – Almenningsamgöngur - Bakgrunnsgreining

		Hvorki gott					Fjöldi (með vigt)	Fjöldi (með N)	Meðaltal
		Mjög slæmt (1)	Frekar slæmt (2)	né slæmt (3)	Frekar gott (4)	Mjög gott (5)			
Kyn	Fjöldi	12,6%	33,3%	18,6%	32,1%	3,4%	363	364	2,8
	Karl	10,9%	33,3%	20,0%	32,3%	3,5%	171	172	2,8
	Kona	14,1%	33,4%	17,3%	31,9%	3,3%	192	192	2,8
Aldur	18 - 29 ára	13,9%	38,9%	19,4%	22,2%	5,6%	36	42	2,7
	30 - 44 ára	15,4%	29,7%	17,6%	33,0%	4,4%	91	104	2,8
	45 - 59 ára	10,7%	30,6%	23,1%	31,4%	4,1%	121	107	2,9
	60 ára og eldri	11,3%	37,4%	14,8%	35,7%	0,9%	115	111	2,8
Menntun	Grunnskólanám eða minna	11,6%	23,7%	16,4%	39,1%	9,1%	35	35	3,1
	Stúdentspróf eða iðnnám	8,9%	34,8%	20,4%	31,8%	4,1%	99	99	2,9
	Annað starfsnám	22,6%	31,6%	17,2%	28,6%	0,0%	18	18	2,5
	Háskólapróf	13,6%	34,7%	17,7%	31,6%	2,4%	206	207	2,7
Lengd búsetu á því svæði	5 ár eða skemur	17,3%	31,8%	13,9%	35,6%	1,5%	76	78	2,7
	6-10 ár	11,4%	37,6%	10,8%	38,2%	2,1%	45	47	2,8
	11-20 ár	13,3%	33,6%	21,2%	29,4%	2,5%	92	92	2,7
	21-30 ár	12,5%	33,5%	18,6%	29,3%	6,1%	67	67	2,8
	Lengur en 30 ár	8,1%	32,0%	24,6%	30,6%	4,7%	83	81	2,9
Staða á vinnumarkaði	Í launuðu starfi	12,2%	31,4%	18,4%	34,6%	3,5%	207	209	2,9
	Sjálfstætt starfandi/atvinnurekandi	20,1%	35,6%	22,0%	16,5%	5,8%	53	51	2,5
	Í námi	13,4%	40,1%	19,9%	26,7%	0,0%	15	17	2,6
	Á eftirlaunum	7,8%	39,2%	15,7%	37,3%	0,0%	51	49	2,8
Starfar þú við ferðapjónustu?	Annað	9,1%	31,0%	17,6%	36,2%	6,1%	33	34	3,0
	Já	18,6%	33,2%	21,7%	22,0%	4,6%	44	44	2,6
Gætir þú hugsað þér að starfa við ferðapjónustu?	Nei	11,8%	33,4%	18,1%	33,5%	3,2%	319	320	2,8
	Já	10,7%	34,6%	22,0%	31,5%	1,3%	172	174	2,8
Gætir þú hugsað þér að starfa við ferðapjónustu?	Nei	13,3%	32,6%	11,6%	37,0%	5,5%	129	128	2,9

\* Marktaekt miðað við 5% öryggismörk. \*\* Marktaekt miðað við 1% öryggismörk. \*\*\* Marktaekt miðað við 0,1% öryggismörk

Tafla 57 Hvernig myndir þú meta ástand eftirfarandi innviða ferðaþjónustu í þinni heimabyggð? – Bilastæði - Tíðnitafla

	Fjöldi svarenda	% svarenda	% svara
Mjög slæmt	54	14,0%	14,3%
Frekar slæmt	118	30,5%	31,3%
Hvorki gott né slæmt	65	16,8%	17,2%
Frekar gott	112	28,9%	29,7%
Mjög gott	28	7,2%	7,4%
Gild svör	377	97,4%	100,0%
Gildir svarendur	377	97,4%	
Veit ekki	4	1,0%	
Vil ekki svara	1	0,3%	
Svöruðu ekki	5	1,3%	
Heildarfjöldi	387	100,0%	

Tafla 58 Hvernig myndir þú meta ástand eftirfarandi innviða ferðaþjónustu í þinni heimabyggð? – Bilastæði - Bakgrunnsgreining

		Hvorki gott					Fjöldi (með vigt)	Fjöldi (með N)	Meðaltal
		Mjög slæmt (1)	Frekar slæmt (2)	né slæmt (3)	Frekar gott (4)	Mjög gott (5)			
	Fjöldi	14,1%	31,7%	16,9%	29,6%	7,6%	377	377	2,8
Kyn	Karl	15,1%	30,7%	14,1%	29,8%	10,3%	177	177	2,9
	Kona	13,3%	32,7%	19,4%	29,3%	5,3%	200	200	2,8
Aldur	18 - 29 ára	16,7%	25,0%	16,7%	36,1%	5,6%	36	42	2,9
	30 - 44 ára	9,6%	39,4%	12,8%	25,5%	12,8%	94	108	2,9
	45 - 59 ára	15,0%	25,2%	20,5%	32,3%	7,1%	127	112	2,9
	60 ára og eldri	16,7%	33,3%	17,5%	28,3%	4,2%	120	116	2,7
Menntun *	Grunnskólanám eða minna	25,3%	40,8%	10,8%	20,6%	2,5%	36	36	2,3
	Stúdentspróf eða iðnnám	13,3%	35,6%	18,4%	28,9%	3,8%	104	104	2,7
	Annað starfsnám	20,1%	22,0%	20,1%	25,3%	12,6%	19	18	2,9
	Háskólapróf	12,6%	28,7%	16,6%	31,9%	10,2%	211	212	3,0
Lengd búsetu á því svæði	5 ár eða skemur	13,3%	29,4%	17,6%	28,5%	11,2%	78	80	3,0
	6-10 ár	18,2%	30,6%	17,1%	27,5%	6,6%	48	49	2,7
	11-20 ár	18,3%	29,9%	16,5%	29,9%	5,4%	93	93	2,7
	21-30 ár	9,3%	32,8%	17,7%	31,9%	8,2%	70	70	3,0
Staða á vinnumarkaði *	Lengur en 30 ár	12,1%	35,6%	16,0%	29,4%	6,9%	88	86	2,8
	Í launuðu starfi	8,5%	31,4%	20,5%	29,2%	10,3%	213	215	3,0
	Sjálfstætt starfandi/atvinnurekandi	29,7%	25,6%	9,0%	28,9%	6,8%	57	55	2,6
	Í námi	13,4%	53,3%	13,4%	20,0%	0,0%	15	17	2,4
Starfar þú við ferðaþjónustu?	Á eftirlaunum	14,5%	36,4%	12,7%	34,5%	1,8%	55	53	2,7
	Annað	23,6%	28,5%	14,2%	27,6%	6,1%	33	34	2,6
	Já	9,8%	27,1%	17,1%	34,4%	11,7%	44	44	3,1
Gætir þú hugsað þér að starfa við ferðaþjónustu?	Nei	14,7%	32,3%	16,9%	28,9%	7,1%	333	333	2,8
	Já	10,6%	34,1%	17,5%	31,3%	6,6%	176	178	2,9
	Nei	19,4%	30,8%	16,1%	25,6%	8,1%	138	137	2,7

\* Marktækt miðað við 5% öryggismörk. \*\* Marktækt miðað við 1% öryggismörk. \*\*\* Marktækt miðað við 0,1% öryggismörk



Tafla 59 Hvernig myndir þú meta ástand eftirfarandi innviða ferðapjónustu í þinni heimabyggð? – Skilti og merkingar - Tíðnitafla

	Fjöldi svarenda	% svarenda	% svara
Mjög slæmt	26	6,7%	7,1%
Frekar slæmt	87	22,5%	23,6%
Hvorki gott né slæmt	69	17,8%	18,8%
Frekar gott	153	39,5%	41,6%
Mjög gott	33	8,5%	9,0%
Gild svör	368	95,1%	100,0%
Gildir svarendur	368	95,1%	
Veit ekki	13	3,4%	
Vil ekki svara	1	0,3%	
Svöruðu ekki	5	1,3%	
Heildarfjöldi	387	100,0%	

Tafla 60 Hvernig myndir þú meta ástand eftirfarandi innviða ferðapjónustu í þinni heimabyggð? – Skilti og merkingar - Bakgrunnsgreining

		Hvorki gott					Fjöldi	Fjöldi (með vigt)	Meðaltal
		Mjög slæmt (1)	Frekar slæmt (2)	né slæmt (3)	Frekar gott (4)	Mjög gott (5)			
		%	%	%	%	%	N	N	
Kyn	Fjöldi	7,0%	23,0%	18,5%	41,8%	9,6%	368	369	3,2
	Karl	6,6%	21,0%	21,3%	43,3%	7,8%	176	176	3,2
	Kona	7,4%	24,8%	16,1%	40,5%	11,2%	192	192	3,2
Aldur ***	18 - 29 ára	2,8%	11,1%	13,9%	52,8%	19,4%	36	42	3,8
	30 - 44 ára	6,5%	19,6%	16,3%	41,3%	16,3%	92	106	3,4
	45 - 59 ára	4,8%	30,6%	18,5%	39,5%	6,5%	124	109	3,1
	60 ára og eldri	11,2%	23,3%	22,4%	40,5%	2,6%	116	112	3,0
Menntun	Grunnskólanám eða minna	14,5%	7,8%	21,8%	49,5%	6,4%	36	36	3,3
	Stúdentspróf eða iðnnám	6,7%	27,6%	16,5%	41,3%	7,8%	104	104	3,2
	Annað starfsnám	16,1%	15,7%	15,7%	40,4%	12,2%	18	17	3,2
	Háskólapróf	4,8%	24,6%	18,9%	40,7%	11,1%	204	205	3,3
Lengd búsetu á því svæði	5 ár eða skemur	8,7%	22,2%	13,4%	39,0%	16,7%	78	80	3,3
	6-10 ár	1,8%	31,0%	21,4%	34,2%	11,6%	47	48	3,2
	11-20 ár	9,2%	23,0%	18,4%	45,0%	4,4%	92	92	3,1
	21-30 ár	4,5%	19,8%	16,5%	49,7%	9,6%	67	67	3,4
	Lengur en 30 ár	8,0%	21,8%	23,7%	39,2%	7,3%	84	82	3,2
Staða á vinnumarkaði	Í launuðu starfi	3,8%	26,1%	18,8%	41,2%	10,1%	209	211	3,3
	Sjálfstætt starfandi/atvinnurekandi	12,4%	17,2%	25,4%	35,3%	9,7%	56	54	3,1
	Í námi	6,7%	13,3%	20,0%	46,7%	13,3%	15	17	3,5
	Á eftirlaunum	13,2%	22,6%	18,9%	43,4%	1,9%	53	51	3,0
Starfar þú við ferðapjónustu?	Annað	10,2%	15,2%	3,0%	54,2%	17,3%	31	32	3,5
	Já	6,6%	23,8%	15,8%	41,4%	12,4%	44	44	3,3
	Nei	7,1%	22,9%	18,9%	41,9%	9,2%	324	324	3,2
Gætir þú hugsað þér að starfa við ferðapjónustu?	Já	6,9%	27,2%	18,7%	37,1%	10,1%	171	173	3,2
	Nei	6,0%	19,6%	18,1%	47,7%	8,5%	135	134	3,3

\* Marktaekt miðað við 5% öryggismörk. \*\* Marktaekt miðað við 1% öryggismörk. \*\*\* Marktaekt miðað við 0,1% öryggismörk

Tafla 61 Hvernig myndir þú meta ástand eftirfarandi innviða ferðaþjónustu í þinni heimabyggð? – Göngustígar og gönguleiðir - Tíðnitafla

	Fjöldi svarenda	% svarenda	% svara
Mjög slæmt	4	1,0%	1,1%
Frekar slæmt	26	6,7%	7,0%
Hvorki gott né slæmt	48	12,4%	12,9%
Frekar gott	206	53,2%	55,2%
Mjög gott	89	23,0%	23,9%
Gild svör	373	96,4%	100,0%
Gildir svarendur	373	96,4%	
Veit ekki	8	2,1%	
Vil ekki svara	1	0,3%	
Svöruðu ekki	5	1,3%	
Heildarfjöldi	387	100,0%	

Tafla 62 Hvernig myndir þú meta ástand eftirfarandi innviða ferðaþjónustu í þinni heimabyggð? – Göngustígar og gönguleiðir - Bakgrunnsgreining

		Hvorki gott					Fjöldi	Fjöldi (með vigt)	Meðaltal
		Mjög slæmt (1)	Frekar slæmt (2)	né slæmt (3)	Frekar gott (4)	Mjög gott (5)			
	Fjöldi	%	%	%	%	N	N		
Kyn	Karl	0,7%	5,9%	13,8%	56,7%	22,9%	176	176	4,0
	Kona	1,4%	8,1%	11,4%	54,0%	25,1%	197	197	3,9
Aldur	18 - 29 ára	0,0%	5,6%	13,9%	58,3%	22,2%	36	42	4,0
	30 - 44 ára	1,1%	8,7%	7,6%	55,4%	27,2%	92	106	4,0
	45 - 59 ára	0,8%	5,5%	16,4%	57,0%	20,3%	128	113	3,9
	60 ára og eldri	1,7%	7,7%	12,8%	52,1%	25,6%	117	113	3,9
Menntun	Grunnskólanám eða minna	2,7%	2,7%	5,7%	58,7%	30,2%	36	36	4,1
	Stúdentspróf eða iðnnám	0,0%	5,9%	9,5%	61,6%	23,0%	103	103	4,0
	Annað starfsnám	0,0%	0,0%	19,6%	42,0%	38,3%	19	18	4,2
	Háskólapróf	1,4%	9,2%	14,0%	53,3%	22,1%	209	210	3,9
Lengd búsetu á því svæði	5 ár eða skemur	2,8%	4,5%	12,6%	47,3%	32,8%	75	76	4,0
	6-10 ár	0,0%	11,9%	8,2%	54,7%	25,1%	48	49	3,9
	11-20 ár	0,9%	6,2%	15,3%	57,2%	20,3%	94	94	3,9
	21-30 ár	0,0%	6,0%	13,7%	58,6%	21,7%	68	68	4,0
	Lengur en 30 ár	1,1%	8,3%	11,1%	57,8%	21,7%	88	86	3,9
Staða á vinnumarkaði	Í launuðu starfi	1,0%	5,8%	14,6%	54,6%	24,1%	212	214	4,0
	Sjálfstætt starfandi/atvinnurekandi	0,0%	12,7%	11,1%	56,5%	19,7%	55	53	3,8
	Í námi	0,0%	13,3%	0,0%	73,3%	13,4%	15	17	3,9
	Á eftirlaunum	3,7%	5,6%	9,3%	57,4%	24,1%	54	52	3,9
	Annað	0,0%	6,3%	9,1%	48,0%	36,5%	33	34	4,1
Starfar þú við ferðaþjónustu?	Já	0,0%	10,8%	14,7%	52,8%	21,7%	44	44	3,9
	Nei	1,2%	6,6%	12,3%	55,6%	24,4%	329	329	4,0
Gætir þú hugsað þér að starfa við ferðaþjónustu?	Já	0,6%	7,9%	13,5%	58,0%	20,2%	173	175	3,9
	Nei	2,2%	5,8%	10,0%	51,8%	30,2%	137	136	4,0

\* Marktækt miðað við 5% öryggismörk. \*\* Marktækt miðað við 1% öryggismörk. \*\*\* Marktækt miðað við 0,1% öryggismörk

Tafla 63 Hvernig myndir þú meta ástand eftirfarandi innviða ferðaþjónustu í þinni heimabyggð? – Almenningsalerni - Tíðnitafla

	Fjöldi svarenda	% svarenda	% svara
Mjög slæmt	104	26,9%	32,6%
Frekar slæmt	131	33,9%	41,1%
Hvorki gott né slæmt	55	14,2%	17,2%
Frekar gott	27	7,0%	8,5%
Mjög gott	2	0,5%	0,6%
Gild svör	319	82,4%	100,0%
Gildir svarendur	319	82,4%	
Veit ekki	59	15,2%	
Vil ekki svara	4	1,0%	
Svöruðu ekki	5	1,3%	
Heildarfjöldi	387	100,0%	

Tafla 64 Hvernig myndir þú meta ástand eftirfarandi innviða ferðaþjónustu í þinni heimabyggð? – Almenningsalerni - Bakgrunnsgreining

		Hvorki gott					Fjöldi (með vigt)	Meðaltal	
		Mjög slæmt (1)	Frekar slæmt (2)	né slæmt (3)	Frekar gott (4)	Mjög gott (5)			
	Fjöldi	32,6%	40,2%	17,7%	8,8%	0,6%	319	319	2,0
Kyn	Karl	35,0%	38,7%	15,0%	10,0%	1,3%	156	156	2,0
	Kona	30,3%	41,7%	20,3%	7,7%	0,0%	163	163	2,1
Aldur *	18 - 29 ára	18,8%	34,4%	28,1%	18,8%	0,0%	32	37	2,5
	30 - 44 ára	35,5%	31,6%	22,4%	9,2%	1,3%	76	87	2,1
	45 - 59 ára	26,4%	51,8%	16,4%	4,5%	0,9%	110	97	2,0
	60 ára og eldri	41,6%	38,6%	10,9%	8,9%	0,0%	101	97	1,9
Menntun	Grunnskólanám eða minna	36,7%	33,9%	22,8%	6,6%	0,0%	31	31	2,0
	Stúdentspróf eða iðnnám	33,4%	45,1%	13,5%	8,0%	0,0%	93	93	2,0
	Annað starfsnám	51,5%	26,1%	0,0%	22,4%	0,0%	14	14	1,9
	Háskólapróf	29,3%	40,4%	20,4%	8,8%	1,2%	176	176	2,1
Lengd búsetu á því svæði	5 ár eða skemur	33,3%	44,4%	17,4%	4,9%	0,0%	64	65	1,9
	6-10 ár	29,4%	36,3%	12,5%	18,9%	2,8%	39	40	2,3
	11-20 ár	35,3%	35,5%	21,0%	7,2%	1,1%	83	83	2,0
	21-30 ár	28,2%	42,7%	23,6%	5,5%	0,0%	58	58	2,1
Staða á vinnumarkaði	Lengur en 30 ár	34,3%	42,1%	12,4%	11,1%	0,0%	75	73	2,0
	Í launuðu starfi	31,5%	40,9%	19,4%	7,1%	1,1%	180	181	2,1
	Sjálfstætt starfandi/atvinnurekandi	32,8%	40,0%	19,5%	7,7%	0,0%	49	47	2,0
	Í námi	7,7%	46,1%	23,0%	23,2%	0,0%	13	15	2,6
Starfar þú við ferðaþjónustu?	Á eftirlaunum	36,2%	38,3%	12,8%	12,8%	0,0%	47	45	2,0
	Annað	40,6%	40,2%	10,8%	8,4%	0,0%	27	28	1,9
	Já	29,4%	40,5%	19,0%	8,4%	2,8%	41	41	2,1
Gætir þú hugsað þér að starfa við ferðaþjónustu?	Nei	33,1%	40,2%	17,5%	8,9%	0,3%	278	277	2,0
	Já	31,5%	43,3%	15,0%	9,6%	0,6%	148	149	2,0
	Nei	34,5%	36,1%	20,0%	9,3%	0,0%	112	111	2,0

\* Marktaekt miðað við 5% öryggismörk. \*\* Marktaekt miðað við 1% öryggismörk. \*\*\* Marktaekt miðað við 0,1% öryggismörk

Tafla 65 Hefur þú eða einhver á heimilinu tekjur af ferðamönnum? - Tíðnitafla

	Fjöldi svarenda	% svarenda	% svára
Já	48	12,4%	12,6%
Já, hluta úr því	33	8,5%	8,7%
Nei	299	77,3%	78,7%
Gild svör	380	98,2%	100,0%
Gildir svarendur	380	98,2%	
Veit ekki	1	0,3%	
Vil ekki svara	1	0,3%	
Svöruðu ekki	5	1,3%	
Heildarfjöldi	387	100,0%	

Tafla 66 Hefur þú eða einhver á heimilinu tekjur af ferðamönnum? - Bakgrunnsgreining

	Fjöldi	Já, hluta úr			Fjöldi N	Fjöldi (með vigt) N
		Já, allt árið %	Því %	Nei %		
	Fjöldi	12,6%	8,6%	78,7%	380	380
Kyn	Karl	16,1%	8,3%	75,6%	180	180
	Kona	9,5%	8,9%	81,5%	200	200
Aldur	18 - 29 ára	11,1%	11,1%	77,8%	36	42
	30 - 44 ára	14,9%	6,4%	78,7%	94	108
	45 - 59 ára	14,7%	8,5%	76,7%	129	114
	60 ára og eldri	9,1%	9,9%	81,0%	121	117
Menntun	Grunnskólanám eða minna	8,6%	5,0%	86,4%	37	37
	Stúdentspróf eða iðnnám	15,5%	5,0%	79,4%	105	105
	Annað starfsnám	22,1%	5,2%	72,7%	19	18
	Háskólapróf	11,0%	11,5%	77,5%	213	214
Lengd búsetu á því svæði	5 ár eða skemur	20,5%	7,6%	71,9%	78	80
	6-10 ár	7,2%	10,9%	81,9%	49	50
	11-20 ár	10,2%	8,2%	81,6%	95	95
	21-30 ár	17,4%	4,3%	78,4%	71	71
	Lengur en 30 ár	7,4%	12,3%	80,3%	87	85
Staða á vinnumarkaði	Í launuðu starfi	15,0%	8,0%	77,0%	216	218
	Sjálfstætt starfandi/atvinnurekandi	19,4%	13,3%	67,3%	58	56
	Í námi	0,0%	6,6%	93,4%	15	17
	Á eftirlaunum	3,7%	7,4%	88,9%	54	52
	Annað	2,6%	8,9%	88,4%	33	34
Starfar þú við ferðaþjónustu?	Já	55,8%	34,0%	10,3%	43	43
	Nei	7,1%	5,4%	87,5%	337	337
Gætir þú hugsað þér að starfa við ferðaþjónustu? *	Já	7,7%	8,5%	83,8%	178	180
	Nei	5,7%	1,4%	92,9%	140	139

\* Marktækt miðað við 5% öryggismörk. \*\* Marktækt miðað við 1% öryggismörk. \*\*\* Marktækt miðað við 0,1% öryggismörk

\* Fáir einstaklingar í sumum svarflokkum svo marktæktarprófi sleppt



ÚTGEFIÐ Í JÚLÍ 2020

