

Sýn ferðarþjónustunnar

á nýtingu miðhálandis Íslands



Anna Dóra Sæþórsdóttir

Þorkell Stefánsson

Margrét Wendt

Edita Tverijonaite

2021

© Anna Dóra Sæþórsdóttir, Þorkell Stefánsson, Margrét Wendt og Edita Tverijonaite
Útgefandi: Land- og ferðamálafræðistofa, Líf- og umhverfisvísindadeild Háskóla Íslands
Háskóli Íslands, Sturlugata 7, IS-102 Reykjavík
Forsíðumynd er af Kerlingarfjöllum. Ljósmynd: Anna Dóra Sæþórsdóttir
ISBN: 978-9935-9597-0-6

Efnisyfirlit

Töfluskrá.....	i
Myndaskrá	ii
Formáli.....	iv
1 Inngangur	1
2 Aðferðir	4
2.1 Netkönnun.....	4
2.2 Viðtalskönnun.....	5
3 Niðurstöður.....	7
3.1 Einkenni fyrirtækjanna.....	7
3.2 Aðdráttarafl hálandisins fyrir ferðaþjónustu.....	9
3.3 Mikilvægi miðhálandisins fyrir íslenska ferðaþjónustu.....	13
3.4 Orkuframleiðsla á miðhálandinu.....	18
3.5 Viðeigandi mannvirki og þjónusta á miðhálandinu	23
3.5.1 Innviðir ferðaþjónustu	23
3.5.2 Aðgengi og vegir	28
3.6 Einstök svæði miðhálandisins.....	33
3.6.1 Þekking, nýting og framtíðargildi	33
3.6.2 Viðeigandi innviðir og þjónusta.....	36
3.7 Viðhorf ferðaþjónustunnar til þjóðgarðs á miðhálandinu.....	41
4 Samantekt	50
5 Heimildir.....	52
Viðauki.....	54

Töfluskra

Tafla 1. Viðmælendur í viðtalsrannsókn.	6
Tafla 2. Staðsetning höfuðstöðva fyrirtækis.	7
Tafla 3. Árafjöldi sem fyrirtæki hefur starfað.	7
Tafla 4. Fjöldi starfsfólks í fullu starfi hjá fyrirtækjunum.	8
Tafla 5. Landshlutar sem viðskiptavinir á vegum fyrirtækjanna heimsækja.	8
Tafla 6. Svæðisbundin þörf á innviðum á miðhálandinu.	28

Myndaskrá

Mynd 1. Ferðir sem fyrirtækin buðu upp á á Íslandi árið 2019.	9
Mynd 2. Ferðir sem fyrirtækin buðu upp á á miðhálandinu árið 2019.	10
Mynd 3. Líkur á að miðhálandið verði nýtt í framtíðinni fyrir starfsemi fyrirtækja sem ekki nýta það núna.	10
Mynd 4. Aðdráttarafl miðhálandisins fyrir viðskiptavini fyrirtækja sem ekki gera út á það.	11
Mynd 5. Aðdráttarafl miðhálandisins.	11
Mynd 6. Mikilvægi miðhálandisins fyrir íslenska ferðaþjónustu.	14
Mynd 7. Mikilvægi viðerna á miðhálandinu fyrir íslenska ferðaþjónustu.	14
Mynd 8. Aukið gildi miðhálandisins fyrir íslenska ferðaþjónustu á næstu tíu árum.	15
Mynd 9. Þættir sem verða mikilvægari fyrir íslenska ferðaþjónustu eftir COVID-19.	15
Mynd 10. Mikilvægi miðhálandisins fyrir fyrirtæki sem nýta það í starfseminni.	16
Mynd 11. Aukið gildi miðhálandisins á næstu tíu árum fyrir fyrirtæki sem nýta það í starfseminni.	16
Mynd 12. Mikilvægi þátttöku í umræðu um skipulag og stjórnun miðhálandisins til framtíðar.	17
Mynd 13. Leiðir til að koma skodunum sínum á framfæri.	17
Mynd 14. Áhrif núverandi virkjana á hálandinu á ferðaþjónustuna.	18
Mynd 15. Helstu jákvæðu áhrif núverandi virkjana á ferðaþjónustuna.	19
Mynd 16. Helstu neikvæðu áhrifin af núverandi virkjunum á ferðaþjónustu.	20
Mynd 17. Viðhorf til virkjana og raforkumannvirkja.	21
Mynd 18. Viðhorf ferðaþjónustuaðila varðandi hvort að tiltekin mannvirki á miðhálandinu ættu að vera fleiri eða færri.	24
Mynd 19. Mikilvægi þess að takmarka umferð ferðamanna um miðhálandið.	28
Mynd 20. Hugmyndir ferðaþjónustunnar um leiðir til þess að takmarka aðgang að hálandinu.	29
Mynd 21. Viðhorf til vega á miðhálandinu.	30
Mynd 22. Hlutfall svarenda sem tóku þátt í þessum hluta könnunarinnar og þekkja svæðin.	33
Mynd 23. Hlutfall þeirra svarenda sem tóku þátt í þessum hluta könnunarinnar og nýta svæðin.	34
Mynd 24. Hlutfall þeirra svarenda sem tóku þátt í þessum hluta könnunarinnar og telja svæðin hafa hátt framtíðargildi fyrir ferðaþjónustu.	35
Mynd 25. Hlutfall þeirra svarenda sem tóku þátt í þessum hluta könnunarinnar og telja að ekki þurfi fleiri innviði á svæðin.	36
Mynd 26. Hlutfall þeirra svarenda sem tóku þátt í þessum hluta könnunarinnar og telja að (fleiri) salerni þurfi á svæðin.	37
Mynd 27. Hlutfall þeirra svarenda sem tóku þátt í þessum hluta könnunarinnar og telja að (fleiri) merktar gönguleiðir þurfi á svæðin.	38
Mynd 28. Hlutfall þeirra svarenda sem tóku þátt í þessum hluta könnunarinnar og telja að (fleiri) fjallaskála þurfi á svæðin.	39
Mynd 29. Hlutfall þeirra svarenda sem tóku þátt í þessum hluta könnunarinnar og telja að (frekari) veitingaþjónustu þurfi á svæðin.	40
Mynd 30. Hlutfall þeirra svarenda sem tóku þátt í þessum hluta könnunarinnar og telja að hótél þurfi á svæðin.	41
Mynd 31. Viðhorf til fullyrðinga um gagnsemi þjóðgarða.	42
Mynd 32. Viðhorf til tillögunnar um miðhálandisþjóðgarð.	42
Mynd 33. Ástæður fyrir viðhorfi til tillögu um miðhálandisþjóðgarð.	43

Mynd 34. Mikilvægustu þættir fyrir ferðaþjónustuna við stofnun miðhálandisþjóðgarðs.	47
Mynd 35. Áhrif stofnunar miðhálandisþjóðgarðs á ferðaþjónustuna.....	48
Mynd 36. Viðhorf til þess hvað miðhálandisþjóðgarður ætti að standa vörð um.	49
Mynd 37. Aðilar sem ættu að stjórna miðhálandisþjóðgarði.	49

Formáli

Í þessari skýrslu eru kynntar niðurstöður rannsókna á því hvernig ferðaþjónustan nýtir miðhálandi Íslands undir starfsemi sína og hvernig hún sér fyrir sér æskilega nýtingu þess til framtíðar.

Rannsóknin var styrkt af umhverfis- og auðlindaráðuneytinu og verkefnastjórn 4. áfanga rammaáætlunar (áætlun um vernd og orkunýtingu landsvæða) og var unnin í samráði við faghóp 2.

Undirrituð stýrði verkefninu og þau Edita Tverijonaite, doktorsnemi í ferðamálafræði, Margrét Wendt og Þorkell Stefánsson, bæði MS í ferðamálafræði, unnu með mér að því. Við Edita sömdum spurningalistann sem notaður var í netkönnuninni og viðtalsrammann. Edita, Margrét og Anna Dóra tóku viðtölin og Margrét þemagreindi þau. Þorkell annaðist tölfræðilega úrvinnslu og David Christopher Ostman vann kortin.

Ferðamálastofa veitti góðfúslega aðgang að lista yfir allar ferðaskrifstofur og ferðasala dagsferða á Íslandi sem var notaður til að dreifa netkönnuninni. Steinar Kaldal, verkefnisstjóri hjá umhverfis- og auðlindaráðuneytinu, Bjarnheiður Hallsdóttir, formaður Samtaka ferðaþjónustunnar, og Ásdís Aðalbjörg Arnalds, verkefnisstjóri hjá Félagsvísindastofnun, veittu góð ráð við gerð spurningalistans. Áslaug J. Marinósdóttir las yfir fyrir skýrsluna og veitti góð ráð varðandi málfar. Kann ég þeim öllum mínar bestu þakkir. Að lokum þakka ég öllum ferðaþjónustuaðilum sem tóku þátt í netkönnuninni og viðtalskönnuninni kærlega fyrir góðar viðtökur.

Anna Dóra Sæþórsdóttir

1 Inngangur

Víðerni og lítt spillt náttúra eru mikilvæg auðlind fyrir ferðaþjónustuna og er því spáð að verðmæti slíks umhverfis eigi eftir að aukast á næstu áratugum (Nash, 2001; Ritchie og Crouch, 2005; Talbot, 1998). Efnahagsleg rök eru því í vaxandi mæli notuð til að réttlæta það að varðveita skuli eiginleika víðerna (Boyd og Butler, 2009; Fredman og Sandell, 2009; Hall, Müller og Saarinen, 2009). Umhverfi sem einkennist af víðernum og lítt spilltri náttúru á hins vegar undir högg að sækja víðast hvar í heiminum vegna vaxandi umsvifa manna (sjá t.d. Boyd og Butler, 2009; Fredman og Sandell, 2009; Hall o.fl., 2009; Talbot, 1998).

Miðhálandi Íslands einkennist af víðáttumiklu náttúrulegu svæði með fáum mannvirkjum þar sem enginn hefur fasta búsetu. Svæðið gegnir mikilvægu hlutverki sem áfangastaður ferðamanna og fyrir ferðaþjónustuna, bæði hvað skipulagðar ferðir varðar og einnig vegna ímyndarsköpunar. Rannsóknir sem gerðar hafa verið meðal ferðamanna, bæði innlendra og erlendra, á miðhálandinu sýna að þeir telja aðdráttarafl hálandisins fyrst og fremst felast í fegurð landslagsins, fjölbreytileika, víðernum, kyrrð og fámenni (Anna Dóra Sæþórsdóttir, 2012; Anna Dóra Sæþórsdóttir, 2014; Anna Dóra Sæþórsdóttir og Hall, 2021). Jafnframt eru slík svæði fágæt í heimalöndum flestra erlendu ferðamanna sem sækja hálandið heim.

Um 30% erlendra ferðamanna sem kemur til Íslands á sumrin heimsækir hálandið (Maskína, 2016). Íslendingar sækja einnig í síauknum mæli í útivist af ýmsu tagi og er miðhálandið mikilvægt svæði fyrir þá en um 8% landsmanna heimsóttu hálandið árið 2019 og fóru þangað að meðaltali 2,3 sinnum. Karlar heimsækja svæðið í meira mæli en konur, sem og þeir sem eru með framhaldsskólanám að baki frekar en fólk með annars konar menntun. Auk þess eru 68 ára og eldri líklegri en aðrir aldurshópar til að sækja inn á hálandið, bændur, sjómenn, iðnaðarmenn, véla- og verkafólk, stjórnendur, embættismenn og námsmenn fara þangað frekar en aðrir starfshópar, sem og þeir sem eru með háar heimilistekjur (Birkir Örn Gretarsson, Ingvar Þorsteinsson og Oddný Þóra Óladóttir, 2020). Svæðið er í vaxandi mæli nýtt allan ársins hring og er það að mati margra hluti af lífsgæðum Íslendinga að geta sótt í slík svæði (Margrét Wendt og Anna Dóra Sæþórsdóttir, 2020). Ferðamenn á miðhálandinu nota fjölbreyttan ferðamáta en flestir aka inn á svæðið og um það en einnig er vinsælt að fara t.d. í lengri eða styttri gönguferðir, hestaferðir og hjólaferðir. Vetrarferðir, bæði á vélknúnum farartækjum og skíðum, njóta einnig vaxandi vinsælda sem og ýmiss konar jöklaferðir (Anna Dóra Sæþórsdóttir, 2012).

Pegar víðerni og svæði sem einkennast af lítt spilltri náttúru verða vinsælir ferðamannastaðir getur mannfjöldi og röskun á umhverfinu dregið úr aðdráttarafli þeirra. Með aukinni ásókn ferðamanna inn á miðhálandið hefur þurft að byggja upp aðstöðu og bæta innviði en við það dregur

úr víðerniseiginleikunum þess og að mati sumra er þeim „spilt“. Til þess að fólk upplifi einveru má þar heldur ekki vera margt fólk. Vísbendingar eru um að þolmörkum ferðamanna sé náð á sumum áfangastöðum á hálendinu (Anna Dóra Sæþórsdóttir, 2010a, 2010b; Anna Dóra Sæþórsdóttir og Hall, 2021). Þetta bendir til þess að standa þurfi öðruvísi að málum en hingað til t.d. með því að stýra umferð og skipuleggja svæði með tilliti til þolmarka. Sé farið yfir þolmörk missa svæði aðdráttarafl sitt og hvergi er þetta viðkvæmara en á hálendinu þar sem eiginleikar víðerna eru helsta aðdráttaraflíð en að sama skapi er náttúran viðkvæm fyrir því að fjöldi ferðamanna aukist. Því er mikil áskorun að viðhalda eiginleikum áfangastaða hálendisins jafnframt því sem ferðamönnum fjölga.

Rannsóknir benda til að ferðamenn á miðhálendinu séu almennt ekki hlynntir mannvirkjum, hvort sem um er að ræða hótél, veitingastaði eða önnur mannvirki sem eru sérstaklega ætluð ferðamönnum, fyrir utan fjallaskála. Mest er þó andstaðan gegn virkjunum á hálendinu (Anna Dóra Sæþórsdóttir, 2012). Þar eru hins vegar miklir möguleikar á vinnslu orku og hafa verið uppi ótal hugmyndir um virkjanir á miðhálendinu. Má þar nefna jarðvarmavirkjanir á Hveravöllum, Kerlingarfjallasvæðinu og Torfajökulssvæðinu og vatnsaflsvirkjanir eins og t.d. í Skjálfandafljóti, Markarfljóti, Skaftá, Jökulfalli á Kili og jökulánum í Skagafirði (Alþingi, 2013; Stefán Gíslason, 2016).

Hvort sem um er að ræða uppbyggingu innviða fyrir ferðamenn eða frekari orkuvinnslu þá hafa allar breytingar áhrif á hvers konar ferðamennska verður stunduð á svæðinu og hvaða markhópar munu sækja það heim. Sumir hópar eru ekki viðkvæmir fyrir mannvirkjum og fólksfjölda en aðrir markhópar forðast aftur á móti slíkt. Því er mikilvægt að þekkja óskir ferðaðþjónustunnar, t.d. hvers konar uppbyggingu greinin vill sjá á miðhálendinu og hvaða þjónustu atvinnugreinin kys að boðið sé upp á á svæðinu.

Umhverfis- og auðlindaráðherra lagði fram stjórnarfrumvarp um stofnun þjóðgarðs á miðhálendi Íslands í desember 2020 (Alþingi, 2020). Er það annars vegar gert til að vernda náttúruna, þar með talið landslag og víðerni, og hins vegar til að gefa fólki kost á að kynnst svæðinu og njóta þess. Ef hugmyndin nær fram að ganga þarf að vinna stjórnunar- og verndaráætlun fyrir þjóðgarðinn og í kjölfarið yrði sett aukið fjármagn til innviðauppbyggingar (Guðmundur Ingi Guðbrandsson, 2021). Líklegt er að stofnun þjóðgarðs myndi hafa áhrif á ferðaðþjónustufyrirtæki víða um allt land. Ferðaðþjónusta sem byggir rekstur sinn að einhverju eða töluverðu leyti á hálendinu teygir sig víða um land og byggja mörg ferðaðþjónustufyrirtæki á höfuðborgarsvæðinu einnig tilveru sína að verulegu leyti á hálendinu. Nauðsynlegt er að þekkja afstöðu greinarinnar til stofnunar þjóðgarðs og að taka tillit til hagsmuna hennar.

Ferðaþjónustan hefur enda óskað eftir skýrari aðkomu að stefnumótun um landnotkun og að tekið verði tillit til greinarinnar við ákvarðanir um nýtingu náttúruverðmæta landsins (Iðnaðarráðuneytið, 2008; Samtök ferðaþjónustunnar, 2007). Ferðaþjónustan sem atvinnugrein hefur hins vegar ekki enn sett fram stefnu um hvernig hún vill að miðhálandið sé nýtt fyrir greinina, hvers konar ferðamennsku eigi að stunda á mismunandi svæðum hálandisins og til hvaða markhópa eigi að höfða. Stefnumótun ferðamennsku er flókið ferli og getur verið erfitt að samþætta hana við aðrar greinar (Holden, 2000/2008). Engu að síður er mikilvægt að tekið sé tillit til hagsmuna þessarar atvinnugreinar við gerð skipulagsáætlana.

Rannsókn þessari er ætlað að vera innlegg í þá umræðu og varpa ljósi á óskir ferðaþjónustunnar varðandi framtíðarþróun miðhálandisins og viðhorf greinarinnar til hálandisþjóðgarðs og frekari orkuvinnslu.

Í umfjölluninni eru hugtökin *hálandi* og *miðhálandi* notað jöfnum höndum yfir það svæði sem var afmarkað af samvinnunefnd miðhálandisins vegna vinnu við svæðisskipulag miðhálandisins (sjá Umhverfisráðuneytið og Skipulagsstofnun, 1999).

2 Aðferðir

2.1 Netkönnun

Í rannsókninni var annars vegar notast við spurningalistakönnun sem var lögð fyrir á netinu og hins vegar viðtöl við fulltrúa ferðaþjónustufyrirtækja

Í ljósi þess að ferðaþjónustan nær yfir mjög vítt svið og að ekki er til einhver ein skilgreining á því hverjir eru ferðaþjónustuaðilar felst töluverð áskorun í því að varpa ljósi á viðhorf greinarinnar til virkjana. Samkvæmt skilgreiningu sem sett var fram af stjórnvöldum er ferðaþjónusta: „Atvinnugrein sem tekur til allra fyrirtækja og einstaklinga sem vinna störf tengd ferðalögum, s.s. ferðaheildsala, ferðasmásala, ferðaskipuleggjendur, fólksflutningafyrirtæki (að hluta), gististað, og leiðsögumenn... [sic]“ (Samgönguráðuneytið, 1996, bls. 17). Ekki er auðvelt að ná til allra þessara aðila, auk þess sem listinn er ekki tæmandi. Í þessari rannsókn var því þess í stað úrtakið takmarkað við ferðaskrifstofur og ferðasala dagsferða á Íslandi sem eru með leyfi frá Ferðamálastofu. Þessir ferðaþjónustuaðilar verða væntanlega fyrir mestum áhrifum ef svæði breytast vegna uppbyggingar innviða þótt vissulega verði fleiri fyrir þeim, eins og t.d. rekstraraðilar gististaða og ýmissar annarrar þjónustu. Viðhorf þeirra var þó einnig kannað en með annarri aðferð, þ.e. viðtalskönnun sem greint er frá í næsta kafla.

Ákveðið var að gera netkönnun og veitti Ferðamálastofa góðfúslega aðgang að lista yfir allar ferðaskrifstofur og ferðasala dagsferða á Íslandi sem eru með leyfi frá stofnuninni — alls 984 fyrirtæki. Könnunin var opin frá 18. nóvember til 17. desember 2020 og var áminningartölvupóstur sendur tvisvar sinnum á tímabilinu. Rafrænar kannanir sem sendar eru út með tölvupósti eru sú gerð kannana sem vex hraðast í heiminum (Dillman, Smyth og Christian, 2014). Ástæður þess eru meðal annarra að netkannanir eru ódýrari, þægilegri í uppsetningu og fljótlegri í framkvæmd en síma- og póstkannanir og niðurstöður eru aðgengilegar fyrir tölfræðilega greiningu um leið og könnun lýkur. Netkannanir hafa þó ýmsa annmarka og má þar helst nefna að svarhlutfall í þeim hefur reynst nokkuð lægra en í könnunum sem gerðar eru með aðferðum þar sem samskipti við svarendur fara fram í síma, bréfleiddis eða í eigin persónu (Shih og Fan, 2008). Svarhlutfall í rannsóknum á sviði ferðamála þar sem netkannanir eru notaðar er oftast á bilinu 10-29% (Hung og Law, 2011).

Af þeim 984 aðilum sem haft var samband við í þessari rannsókn svöruðu fimm og létu vita að þeir væru hættir starfsemi og myndu því ekki svara könnuninni. Sjálfvirkur svarpóstur kom frá 27 netföngum þar sem tilkynnt var að sendingin hefði ekki komist til skila. Því voru 32 fyrirtæki undanþegin við útreikninga á svarhlutfalli könnunarinnar. Svör fengust frá 382 sem gefur um 40,12% svarhlutfall.

Könnunin innihélt 28-34 spurningar sem má skipta í eftirfarandi flokka:

1. Almennar spurningar varðandi stærð og starfstíma fyrirtækisins.
2. Hvort og hvernig miðhálandið er notað af hálfu fyrirtækisins undir starfsemi sína.
3. Aðdráttarafl miðhálandisins.
4. Viðhorf til frekari uppbyggingar innviða, vega og aðgangs að hálandinu.
5. Viðhorf til þjóðgarðs á miðhálandinu.
6. Viðhorf til frekari orkuframleiðslu á miðhálandinu.
7. Spurningar um framtíðarsýn á notkun miðhálandisins fyrir ferðaþjónustuna og hvernig best sé að standa að skipulagi þess.

Spurningarnar voru flestar lokaðar fjölvalsspurningar eða spurningar með svokölluðum fimm stiga Likert-kvarða. Sem dæmi má nefna: „Hversu líklegt er að þú munir nýta miðhálandið fyrir starfsemi fyrirtækis þíns í framtíðinni?“ 1 = mjög ólíklegt, 2 = frekar ólíklegt, 3 = hvorki líklegt né ólíklegt, 4 = frekar líklegt, 5 = mjög líklegt. Auk þess voru lagðar fyrir opnar spurningar til þess að gefa svarendum kost á að tjá sig frjálst um viðfangsefnið. Dæmi um slíka spurningu er t.d.: „Ef þú telur það hafa aðdráttarafl, hvert er helst aðdráttarafl miðhálandisins að þínu mati?“ Greint er frá niðurstöðum spurningakönnunarinnar með lýsandi tölfræði (t.d. myndum, töflum, meðaltölum og hlutföllum).

2.2 Viðtalskönnun

Til þess að fá dýpri innsýn í viðhorf ferðaþjónustunnar til nýtingar á miðhálandinu voru tekin 47 hálfstöðluð viðtöl. Viðmælendur voru valdir með markvissri úrtaksaðferð í því skyni að fá fram viðhorf frá ólíkum ferðaþjónustufyrirtækjum víðs vegar um landið. Ekki var leitað eftir viðhorfum ákveðinna *fyrirtækja* heldur var markmiðið að fá fram viðhorf þeirra *einstaklinga* sem rætt var við.

Áhersla var lögð á að ná til starfsmanna ferðaskrifstofa og ferðasala dagsferða með ólíka starfsemi eins og t.d. hesta-, göngu-, jeppa-, flug- og hjólaferðir. Flest þessara fyrirtækja skipuleggja ferðir sínar að öllu leyti eða að hluta til á miðhálandinu og á jöðrum þess, en nokkur fyrirtækjanna höfðu ekki farið með viðskiptavinum um miðhálandið. Með því að taka bæði viðtöl við einstaklinga sem starfa hjá ferðaþjónustufyrirtækjum sem nýta miðhálandið og þeirra sem nýta það ekki fékkst ekki aðeins innsýn í viðhorf núverandi hagsmunaaðila innan ferðaþjónustunnar heldur einnig í viðhorf ferðaþjónustuaðila sem hugsanlega koma til með að nýta miðhálandið undir starfsemi sína í framtíðinni. Auk ferðaskrifstofa og ferðasala dagsferða var einnig haft samband við rekstraraðila gististaða sem eru við mörk miðhálandisins, auk þess sem sumir viðmælendur ráku bæði gististað og ferðaskrifstofu eða voru ferðasalar dagsferða. Flestir viðmælendanna störfuðu hjá fyrirtæki með höfuðstöðvar utan höfuðborgarsvæðisins (tafla 1).

Tafla 1. Viðmælendur í viðtalsrannsókn.

	Ferðaskrifstofur/ ferðasalar dagsferða	Ferðaskrifstofur/ ferðasalar dagsferða og gististaðir/veitingasala	Gististaðir/ veitingasala
Utan höfuðborgarsvæðisins	8	10	10
Á höfuðborgarsvæðinu	19		

Fyrir utan eitt viðtal sem var tekið með fjarfundabúnaði voru öll viðtölin tekin augliti til auglitis annað hvort á íslensku eða ensku. Viðtölin voru misjöfn að lengd, en flest stóðu þau yfir í um 30-60 mínútur. Stuðst var við viðtalsramma með nokkrum fyrirfram ákveðnum spurningum en viðmælendum var einnig gefinn kostur á að tjá sig frjálst um viðfangsefnið. Áhersla var lögð á að spyrja um notkun fyrirtækisins á miðhálendinu, þ.e. hvaða svæði innan miðhálendisins fyrirtækið nýtti og hvers konar ferðir eða þjónustu það byði upp á á miðhálendinu. Viðmælendur voru einnig spurðir um hvernig þeir myndu lýsa því hvaða aðráttarafl miðhálendið hefði fyrir viðskiptavinum þeirra. Jafnframt voru þeir spurðir um hvers konar innviði og þjónustu þeim þætti æskilegt að hafa á miðhálendinu og var sérstaklega spurt um viðhorf þeirra til framboðs á gistingu, veglagningar og virkjunarframkvæmda á miðhálendinu. Loks var rætt um viðhorf viðmælanda til stofnunar miðhálendisþjóðgarðs. Öll viðtölin voru hljóðrituð og afrituð og við greiningu þeirra var notast við forritið Atlas.

3 Niðurstöður

3.1 Einkenni fyrirtækjanna

Af þeim 382 fyrirtækjum sem tóku þátt í spurningalistakönnuninni skilgreinast 65% sem ferðasalar dagsferða, 46% sem ferðaskrifstofur og 9% sem annað, svo sem gistisalar og fleira.

Rúmlega helmingur fyrirtækjanna hefur höfuðstöðvar á höfuðborgarsvæðinu, 18% hafa höfuðstöðvar á Norðurlandi, 16% á Suðurlandi en færri á öðrum svæðum (tafla 2). Yfir helmingur fyrirtækjanna í könnuninni hafa verið starfrækt í minna en 10 ár, 19% þeirra hafa verið starfrækt í 10-14 ár og um 30% í 15 ár eða lengur (tafla 3).

Tafla 2. Staðsetning höfuðstöðva fyrirtækis.

	Fjöldi	Hlutfall
Höfuðborgarsvæði	135	51%
Norðurland	47	18%
Suðurland	42	16%
Vesturland	13	5%
Vestfirðir	10	4%
Reykjanes	9	3%
Austurland	7	3%

Tafla 3. Árafjöldi sem fyrirtæki hefur starfað.

	Fjöldi	Hlutfall
Minna en 5 ár	69	26%
5 til 9 ár	71	26%
10 til 14 ár	51	19%
15 til 24 ár	42	16%
25 ár eða lengur	37	14%

Spurt var hversu margra starfsmenn viðkomandi fyrirtæki í könnuninni hefði haft í fullri vinnu annars vegar í ágúst 2019 og hins vegar í janúar 2020. Nokkur hluti fyrirtækjanna hafði engan starfsmann í fullri vinnu á þessum tíma og stór hluti þeirra hafði aðeins einn starfsmann, 36% í ágúst 2019 og 34% í janúar 2020 (tafla 4). Um fjórðungur fyrirtækjanna hafði tvo til þrjú starfsmenn á þessum tveimur tímapunktum og 12% höfðu tíu eða fleiri starfsmenn. Að meðaltali störfuðu 7,4 manns í fullri vinnu hjá fyrirtækjunum í ágúst 2019 en 7,8 í janúar 2020.

Suðurland er sá landshluti sem flest fyrirtæki nýttu undir starfsemi sína árið 2019 en viðskiptavinir á vegum 74% fyrirtækjanna heimsóttu Suðurland (tafla 5). Um 59% fyrirtækjanna nýttu miðhálandið fyrir ferðir sínar, 55% nýttu Vesturland, 53% Norðurland, 52% höfuðborgarsvæðið, 49% Reykjanes, 41% Austurland og 33% nýttu Vestfirði.

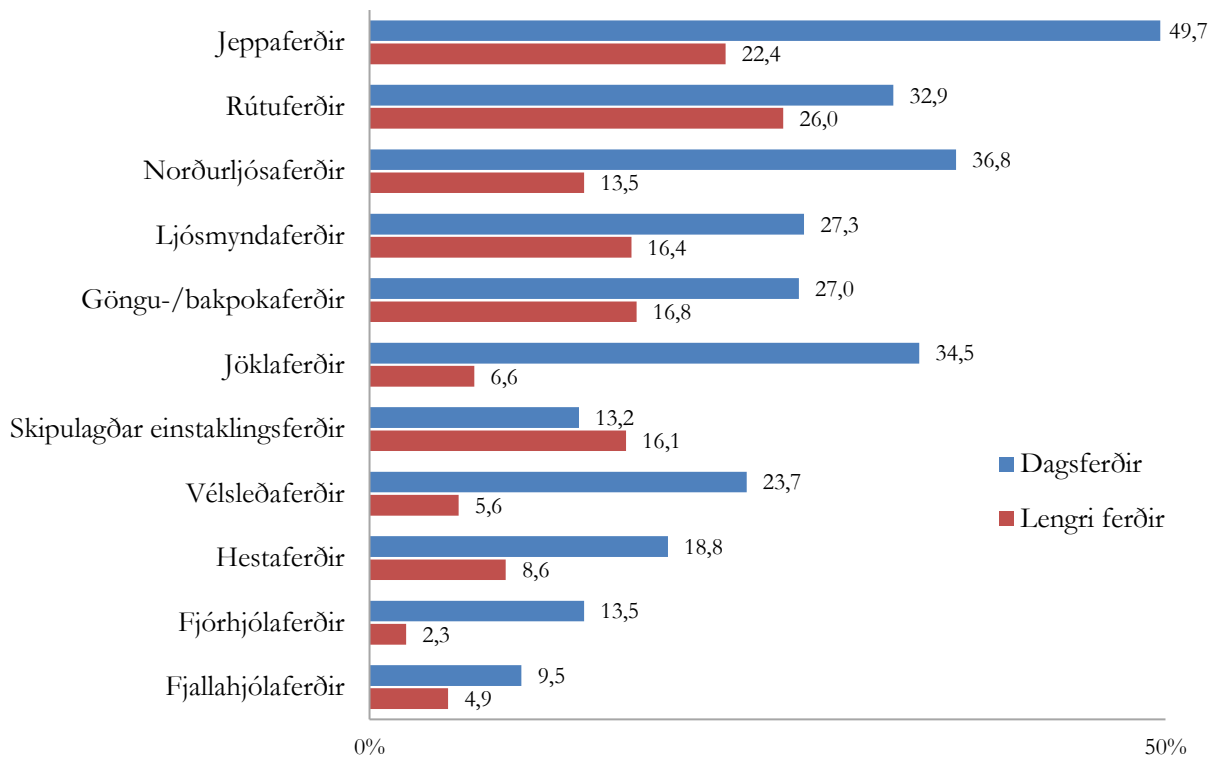
Tafla 4. Fjöldi starfsfólks í fullu starfi hjá fyrirtækjunum.

	Ágúst 2019		Janúar 2020	
	Fjöldi	Hlutfall	Fjöldi	Hlutfall
Enginn	39	15%	20	8%
Einn	97	36%	89	34%
2 til 3	70	26%	65	25%
4 til 9	28	11%	56	21%
10 til 19	10	4%	16	6%
20 eða fleiri	22	8%	17	6%

Tafla 5. Landshlutar sem viðskiptavinir á vegum fyrirtækjanna heimsækja.

	Fjöldi	Hlutfall
Suðurland	278	74%
Miðhálandið	221	59%
Vesturland	207	55%
Norðurland	198	53%
Höfuðborgarsvæðið	197	52%
Reykjanes	186	49%
Austurland	154	41%
Vestfirðir	125	33%

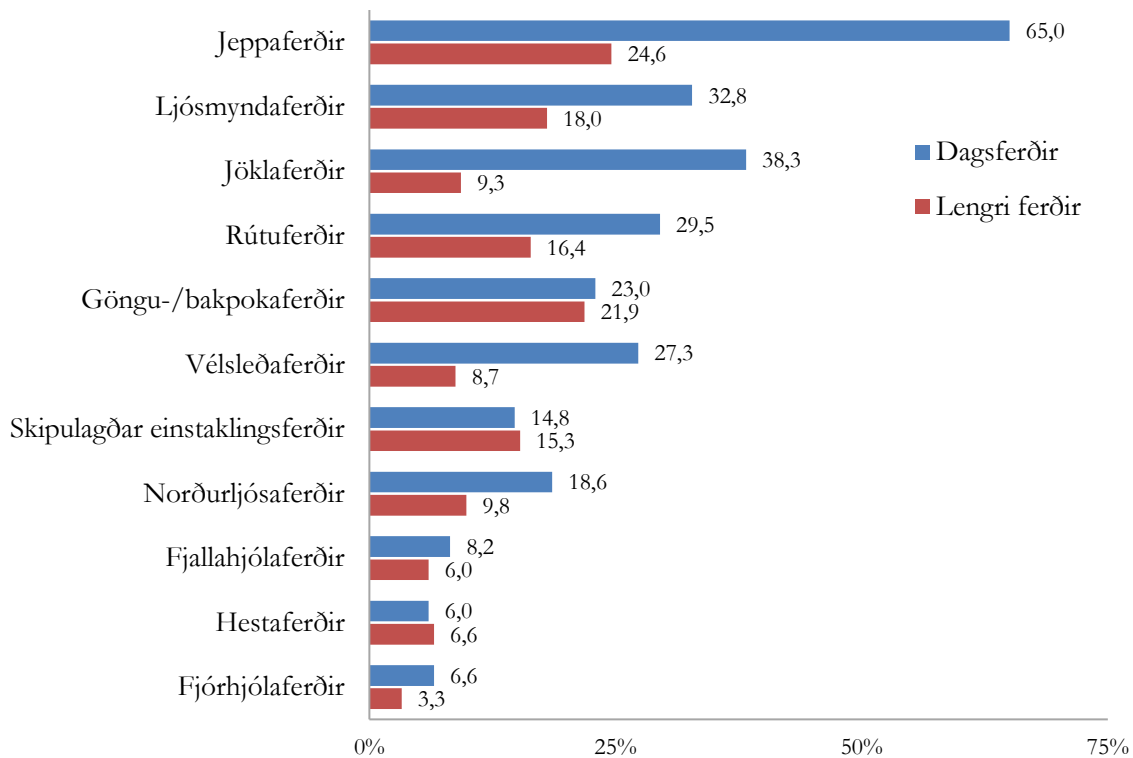
Þátttakendur voru spurðir hvers kyns ferðir fyrirtæki þeirra hefði boðið upp á á Íslandi árið 2019 og mátti merkja við fleiri en einn svarkost. Flest fyrirtækin bjóða upp á jeppaferðir en um helmingur þeirra er með dagsferðir í jeppum og 22% eru með lengri jeppaferðir (mynd 1). Um þriðjungur fyrirtækjanna er með dagsferðir í rútum og 26% þeirra með lengri rútuferðir. Næst algengustu dagsferðirnar eru norðurljósaferðir og mörg fyrirtækin bjóða einnig upp á jöklaferðir, ljósmyndaferðir og göngu- eða bakpokaferðir. Um 17% fyrirtækjanna eru með lengri en eins dags göngu- eða bakpokaferðir, 16% með lengri ljósmyndaferðir og 16% bjóða upp á skipulagðar lengri ferðir þar sem ferðamennirnir aka sjálfir bílaleigubíl („self-drive“). Nokkrir aðilar eru með bátsferðir, fjallaskíðaferðir, flugferðir og fleira.



Mynd 1. Ferðir sem fyrirtækin buðu upp á á Íslandi árið 2019.

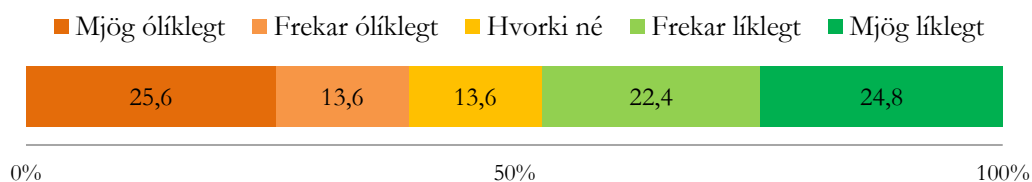
3.2 Aðdráttarafll hálendisins fyrir ferðapjónustu

Fulltrúar þeirra 59% fyrirtækja í netkönnuninni sem nýta miðhálendið í rekstri sínum voru spurðir hvers konar ferðir fyrirtækið hefði boðið upp á á miðhálendinu árið 2019. Algengast var að fyrirtækin byðu upp á jeppaferðir en 65% þeirra voru með dagsferðir á jeppum og 25% lengri jeppaferðir (mynd 2). Mörg fyrirtækjanna voru með ljósmyndaferðir en 33% voru með dagslangar ljósmyndaferðir og 18% lengri slíkar ferðir. Um 38% fyrirtækjanna bjóða upp á dagsferðir á jökul og 9% eru með lengri jöklaferðir. Algengt var einnig að fyrirtækin væru með rútuferðir, göngu- eða bakpokaferðir og vélsleðaferðir á miðhálendinu og nokkuð var um að þau skipulegðu einstaklingsferðir („self-drive“) og norðurljósaferðir þar. Færri voru með fjallahjólaferðir, hestaferðir og fjór hjólaferðir á miðhálendinu.



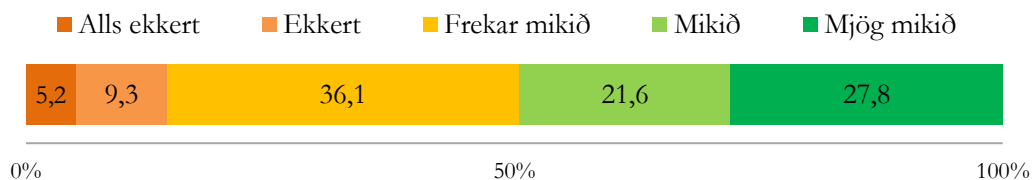
Mynd 2. Ferðir sem fyrirtækin buðu upp á á miðhálandinu árið 2019.

Fulltrúar hinna fyrirtækjanna í könnuninni, þ.e. þeirra sem ekki gera út á miðhálandið, sem voru 41% allra fyrirtækjanna, voru spurðir hvort þeir sjái fyrir sér að fyrirtækin muni nýta miðhálandið fyrir starfsemi sína í framtíðinni. Um 47% þeirra sem ekki nýta miðhálandið nú segja frekar eða mjög líklegt að þau geri það í framtíðinni en 39% telja það ólíklegt (mynd 3).



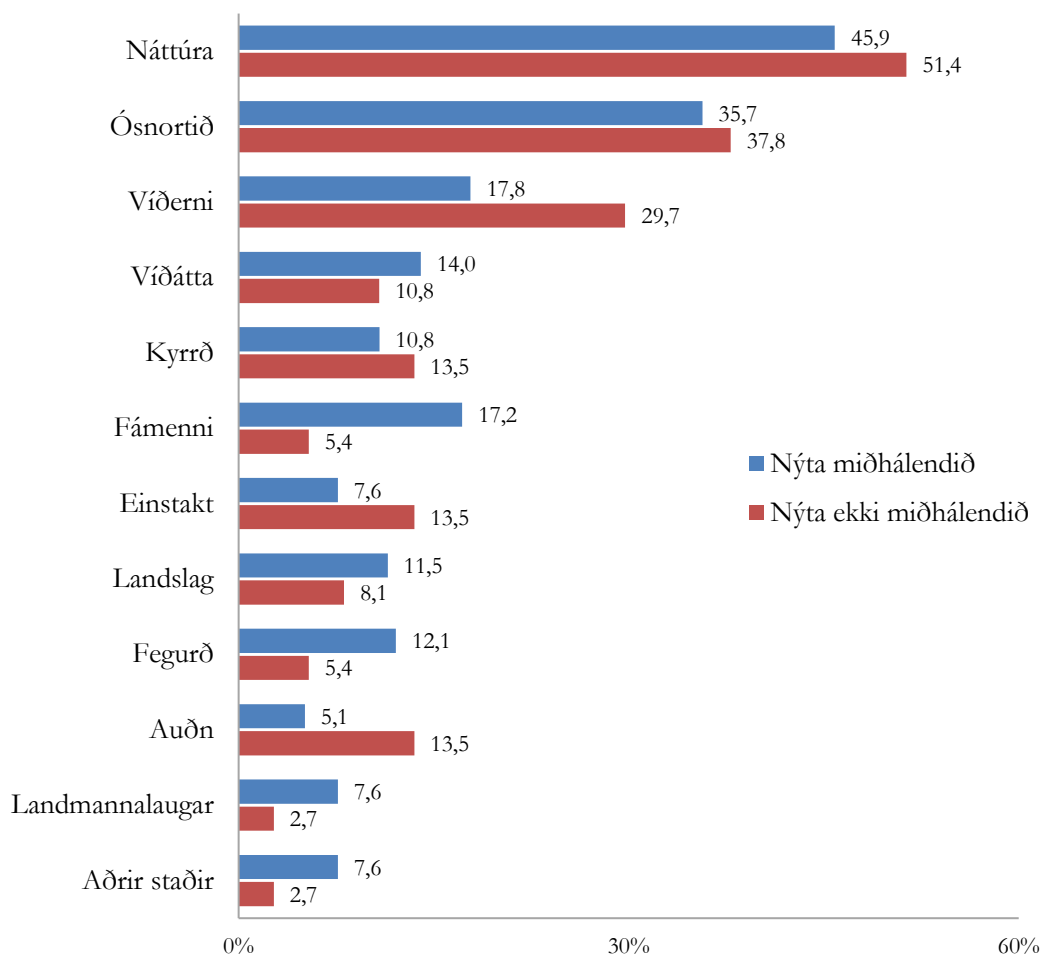
Mynd 3. Líkur á að miðhálandið verði nýtt í framtíðinni fyrir starfsemi fyrirtækja sem ekki nýta það núna.

Fulltrúar fyrirtækja sem ekki gera út á miðhálandið voru einnig spurðir hversu mikið aðdráttarafl það hefði fyrir viðskiptavinum þeirra. Af þeim sem ekki nýta hálandið í starfsemi sinni segja um 49% að miðhálandið hafi mikið eða mjög mikið aðdráttarafl fyrir viðskiptavinum sínum (mynd 4), um 36% segja að það hafi frekar mikið aðdráttarafl fyrir viðskiptavinum fyrirtækisins en tæp 15% segja það ekki hafa aðdráttarafl.



Mynd 4. Aðdráttarafl miðhálendisins fyrir viðskiptavinum fyrirtækja sem ekki gera út á það.

Bæði þeir sem nýta miðhálendið í starfsemi sinni og þeir sem ekki gera það fengu opna spurningu um hvert helsta aðdráttarafl miðhálendisins væri. Tæplega helmingur þeirra sem nýta miðhálendið og rétt rúmlega helmingur þeirra sem nýta það ekki nefndu náttúruna, 36% og 38% notuðu orðið „ósnortið“. Þá notuðu 18% þeirra sem nýta miðhálendið, og 30% þeirra sem ekki nýta það, orðið „viðerni“ í svari sínu (mynd 5). Nokkrir nefndu einnig „víðátta“, „kyrrð“, „fámenni“ og „einstakt“ (t.d. að miðhálendið væri einstakt á heimsvísu) og einhverjir nefndu „landslag“, „fegurð“ og „auðn“. Enn aðrir nefndu einstaka staði á miðhálendingu eins og t.d. Landmannalaugar.



Mynd 5. Aðdráttarafl miðhálendisins.

Lýsing viðmælanda í viðtölunum á aðráttaraflí miðhálandisins rímar vel við ofangreindar niðurstöður úr spurningakönnuninni. Viðmælendur voru sammála um að náttúra miðhálandisins væri mikilvægur segull fyrir ferðamenn, þá einkum vegna fjölbreytileika hennar og fegurðar. Einn viðmælandi orðaði það svo að gildi þess að ferðast um miðhálandið væri möguleikinn á „að upplifa fegurð sem er handan við allt annað sem maður hefur séð“. Ljóst er að náttúran er mikilvægt aðráttarafl á öllu landinu, en að mati viðmælanda býr miðhálandið yfir ákveðnum gæðum sem gefa því sérstöðu samanborið við aðra landshluta. Margir töldu sérstöðu og „töfra“ miðhálandisins felast í ósnortnum svæðum og víðernum. Einn viðmælandi sem taldi víðerni vera mikilvægt aðráttarafl miðhálandisins lýsti þeim sem svæðum þar sem „þú ert einhvers staðar og það er ekkert. Þegar þú getur ekki séð ummerki um fólk, byggð, borgir. Þegar það er bara náttúra“. Viðmælendur voru sammála um að takmörkuð mannvirki og fámenni væru lykilatriði í því að skapa óbyggðaupplifun og gefa ferðamönnum kost á að upplifa kyrrð, frið og frelsi í umhverfi sem er gjörólíkt hversdagsumhverfi þeirra. Einn viðmælandi sagði: „Aðráttaraflíð er að það er ekkert þarna. Það er engin minjagripabúð. Það er ekki hægt að kaupa neitt þarna. Þetta er eins hrátt og það gerist“. Aðspurður hvað viðskiptavinir hans væru að sækjast í á hálandinu svaraði annar:

Það er klárlega, númer eitt, tvö og þrjú, tótleikinn. Það er eitthvað sem ég myndi segja að 80% af fólki hefur bara aldrei upplifað yfir ævina og þau verða bara svona frá sér [...] numin af einhverri svona tilfinningaflækju. Maður sér það bara í andlitunum á þeim. Þau segja bara: „Hvar erum við? Það er ekkert hérna. Það er enginn hérna og þetta er ótrúlegt.“ Ég myndi segja að það sé kannski svona sterkasta upplifunin sem maður verður var við. Það er þetta „nothingness“, ef maður getur sagt það. [...] Það vekur gríðarlega hrifningu en á sama tíma einhvers konar hræðslutilfinningu um að vera svo langt frá öllu og vera búinn að keyra í 7 klukkutíma og það tekur akkúrat 7 tíma að keyra til baka á fyrsta sjúkrahúsi eða eitthvað svoléiðis.

Viðmælendur sögðu fjarlægð frá þjónustu og byggð veita tækifæri til þess að upplifa einveru í víðáttumiklu umhverfi. Einn viðmælandi sagði stærð miðhálandisins skipta gríðarlega miklu máli, því álíka stór og ósnortin svæði væru sjaldgæf í Evrópu og jafnvel í heiminum:

Það er ástæðan fyrir því að Ísland er svona sérstakt. Það er vegna þess að við höfum þessi ósnortnu víðerni og þennan gimstein, hálandið. Það fer eftir því hvernig þú ert að ferðast, en ef þú ert til dæmis í gönguferð, þá getur þú gengið dögum saman og ekki séð eina einustu manneskju. Það er magnað innan Evrópu.

Þá sagði annar viðmælandi:

Fólk sem vill fara á hálandið er alltaf svo snortið af óspilltu náttúrunni og víðáttunni. Allt er tómt. Það eru engin tré og þau segja oft: „Ég get séð svo langt“. Á góðum dögum getur maður alveg séð 150 kílómetra. [...] [Það veitir þeim] djúpar hjartnæmar tilfinningar. Og þau lýsa því eins og þau séu á tunglinu og á Mars. Þetta er eins og önnur pláneta en sú sem þau búa á.

Sami viðmælandi bætti við að viðskiptavinir hans væru að sækjast eftir „afskekktum“ svæðum og miðhálandið væri kjörinn vettvangur til þess að bjóða þeim slíka upplifun, en margir viðmælendur nefndu einmitt að erfitt aðgengi að miðhálandinu væru partur af aðráttaraflí þess. Miðhálandið einkennist af malarvegum sem margir hverjir eru aðeins færir jeppum og nokkrir viðmælendur sögðu að það eitt og sér að ferðast um á jeppa sé eftirsóknarverð upplifun fyrir viðskiptavinum sína.

Einn viðmælandi sagði að fyrir marga af viðskiptavinum sínum væri það ákveðinn „wow factor“ að sitja í jeppa. Jafnframt sögðu margir viðmælendur að erfitt aðgengi væri meðal ástæðna þess að ferðamenn upplifðu ferðalag um miðhálandið sem einstakt, því það gætu ekki allir ferðamenn farið þangað og menn þyrftu oft að leggja ýmislegt á sig til þess að komast á áfangastaði þar. Einn viðmælandi sagði:

Ef þú getur farið þangað á Yaris þá held ég að það sé ekki áhugavert. Þannig að ég reyni alltaf að selja og fara á staði sem er erfitt að komast á, því það er virkilega það sem við erum að selja: eitthvað sem er öðruvísi.

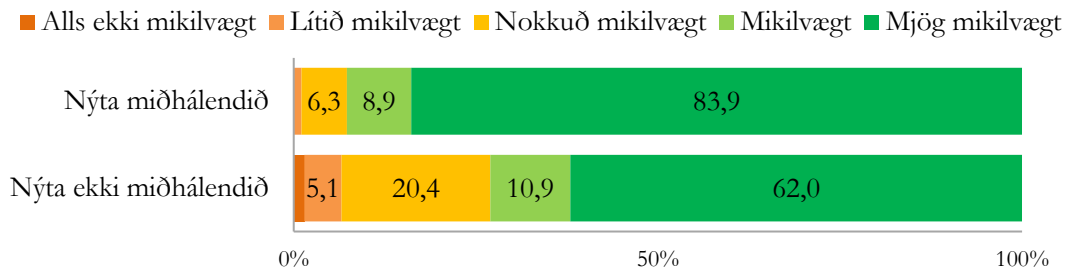
Annar viðmælandi talaði á svipuðum nótum: „Þetta er ævintýri sem er smá „exclusive“. Þetta er ekki „mainstream“. Þú ert að fá eitthvað sem ekki allir geta fengið“. Margir viðmælendur voru sammála um að ferðamenn væru að sækjast í ævintýraupplifun á hálandinu og að malarvegir og gisting í skálum og tjöldum væru mikilvægur þáttur í því að skapa slíka upplifun. Þessir ferðamenn færu ekki á hálandið til að upplifa lúxus:

Fólk er ekki að borga hátt verð fyrir auðvelda vegi eða mögnuðustu handsápu í fallegasta herberginu. [...] Það eru ekki rúmgæðin eða bíllinn sem við keyrum þau í, heldur er það ósvikna og grípandi upplifunin sem skiptir máli. Það er það sem þau koma til með að muna eftir og það er það sem fær þau til að koma aftur.

Nokkrir viðmælendur nefndu einnig að partur af aðdráttaraflí miðhálandisins væri saga þess, en miðhálandið er söguvið margra sagna á Íslandi. Miðhálandið hefði því ekki aðeins náttúrulegt gildi heldur einnig menningarlegt. Ljóst er að ýmsar ástæður eru fyrir því að miðhálandið hefur aðdráttarafl fyrir viðskiptavinum viðmælanda og voru viðmælendur sammála um mikilvægi þess að standa vörð um aðdráttarafl þess.

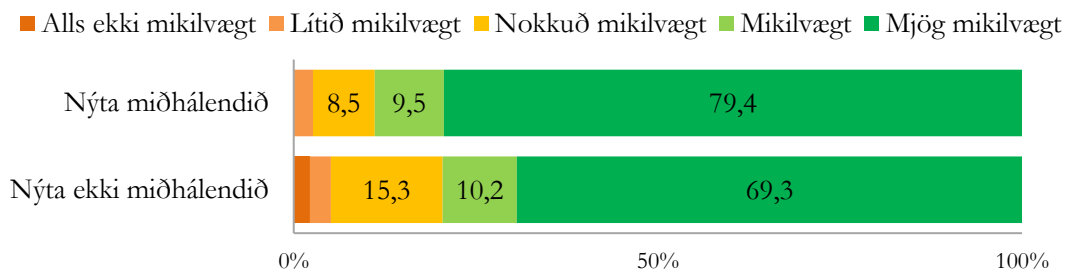
3.3 Mikilvægi miðhálandisins fyrir íslenska ferðaþjónustu

Viðhorf til þess hversu mikilvægt miðhálandið er fyrir íslenska ferðaþjónustu í heild sinni er talsvert mismunandi eftir því hvort fyrirtæki svarenda nýta hálandið í rekstrinum eða ekki, en þó er meirihluti svarenda almennt þeirrar skoðunar að miðhálandið sé mjög mikilvægt fyrir ferðaþjónustuna. Um 93% fyrirtækjanna sem nýta miðhálandið segja það vera mikilvægt eða mjög mikilvægt fyrir íslenska ferðaþjónustu og 73% þeirra fyrirtækja sem ekki nýta miðhálandið telja einnig svo vera (mynd 6).



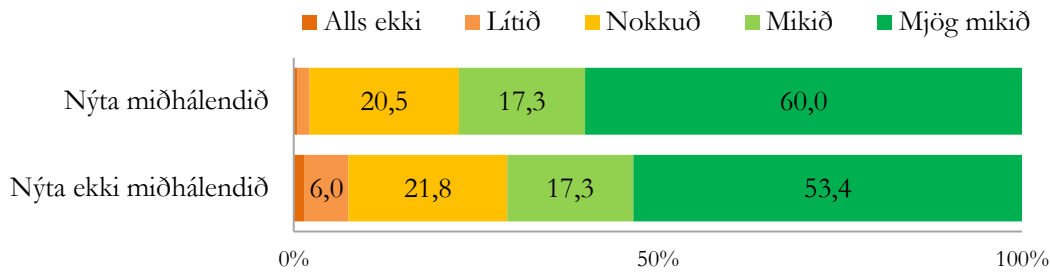
Mynd 6. Mikilvægi miðhálendisins fyrir íslenska ferðaþjónustu.

Eins voru flestir sammála um að víðerni á miðhálendinu séu mjög mikilvæg fyrir íslenska ferðaþjónustu, en nokkur munur er á því hversu mikilvæg viðmælendum þykja víðerni á miðhálendinu vera fyrir ferðaþjónustuna eftir því hvort fyrirtæki svarenda nýta miðhálendið í starfsemi sinni eða ekki. Um 89% þeirra sem gera út á miðhálendið segja víðerni þess mjög mikilvæg fyrir íslenska ferðaþjónustu en um 69% þeirra sem ekki nýta miðhálendið (mynd 7). Um 5% þeirra sem nýta ekki hálendið segja víðerni þess lítið eða ekki mikilvæg fyrir íslenska ferðaþjónustu og 3% þeirra sem nýta hálendið eru á þeirri skoðun.



Mynd 7. Mikilvægi víðerna á miðhálendinu fyrir íslenska ferðaþjónustu.

Bæði notendur hálendisins og þeir sem ekki nýta hálendið í starfseminni voru spurðir hvort gildi miðhálendisins fyrir íslenska ferðaþjónustu myndi aukast á næstu tíu árum. Meirihluti beggja hópa, 77% þeirra sem nýta miðhálendið og 72% þeirra sem ekki nýta miðhálendið, telur að gildi miðhálendisins muni aukast mikið eða mjög mikið fyrir ferðaþjónustuna næsta áratuginn (mynd 8). Um 8% þeirra sem nýta ekki miðhálendið sjá fram á að gildi þess muni lítið eða ekkert aukast fyrir ferðaþjónustuna en aðeins 2% þeirra sem nýta það eru á sömu skoðun.

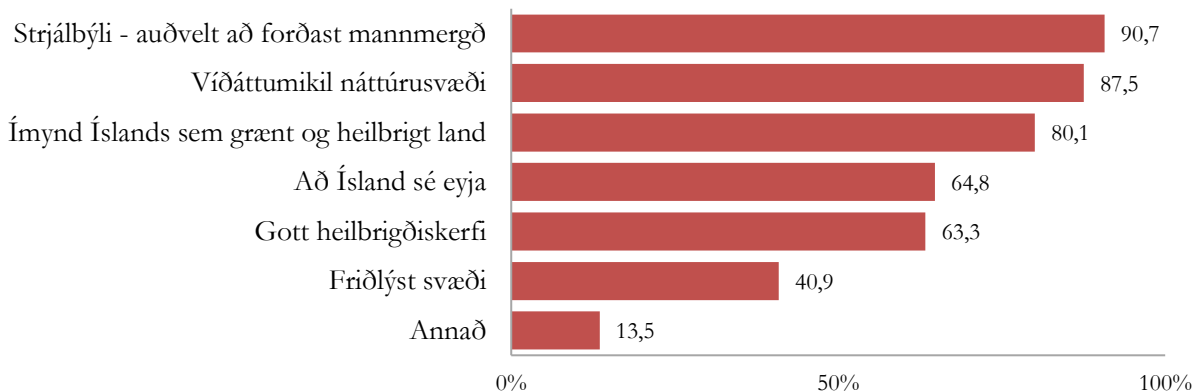


Mynd 8. Aukið gildi miðhálandisins fyrir íslenska ferðaþjónustu á næstu tíu árum.

Í opnum svörum netkönnunarinnar og í viðtölunum kom fram að virði miðhálandisins felist fyrst og fremst í ósnortinni náttúru. Þátttakendur tóku fram að ósnortin svæði og víðerni væru fágæt, sérstaklega í Evrópu, og því þyrfti að vernda þau. Undanfarin ár hefði verið gengið hratt á víðerni. Einn af svarendum netkönnunarinnar skrifaði:

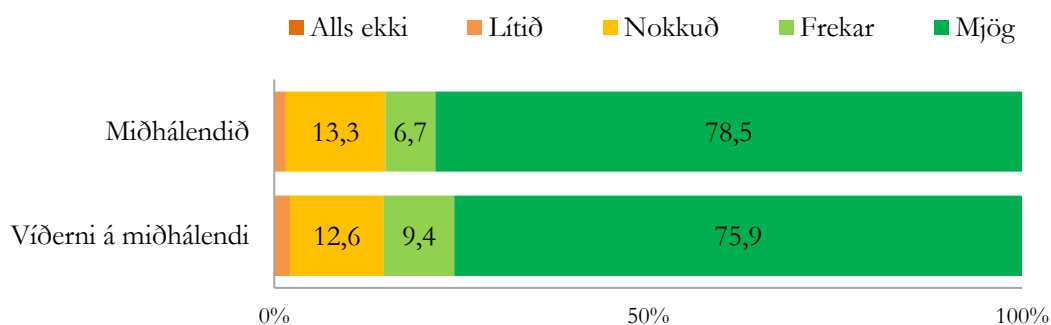
Miðhálandið er mikilvægt fyrir ferðaþjónustuna af því að það er til, af því að það er víðáttumikið, hrikalegt, óblítt og af því það er fjandi erfitt að komast þangað. Miðhálandið er hjarta landsins, töfrarnir, fyrirheitna landið. Það má ekki brjóta þessa töfra, bara alls, alls, alls ekki.

Svarendur netkönnunarinnar voru einnig spurðir um hvaða þættir sem eru einkennandi fyrir Ísland gætu orðið mikilvægari fyrir ferðaþjónustuna en áður til að ná sér aftur á strik eftir COVID-19. Þátttakendur voru beðnir um að merkja við alla þá svarkosti sem þeim þættu viðeigandi og meðal annars gátu svarendur merkt við nokkra þætti sem tengjast miðhálandinu með beinum hætti: strjálbýli, víðáttumikil náttúrusvæði og friðlýst svæði. Um 91% svarenda telur að strjálbýli á Íslandi og það hve auðvelt er að forðast mannmergð verði mikilvægara en áður fyrir íslenska ferðaþjónustu til að ná sér á strik aftur og 88% telja víðáttumikil náttúrusvæði verða mikilvægari en áður (mynd 9). Margir, eða 80%, telja að ímynd Íslands sem grænt og heilbriggt land muni verða mikilvægari en áður, 65% að Ísland sé eyja og 63% að hér sé gott heilbrigðiskerfi. Þá telur 41% að friðlýst svæði verði mikilvægari en áður fyrir íslenska ferðaþjónustu eftir COVID-19. Tæplega 14% skrifuðu inn annað svar en talið var upp á spurningalistanum og þar af nefndu flestir góð viðbrögð Íslands við faraldrinum og að Ísland sé öruggt land.



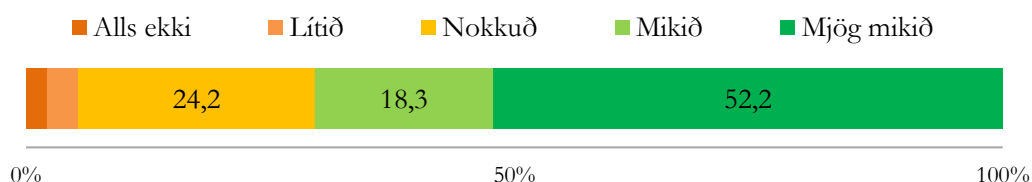
Mynd 9. Þættir sem verða mikilvægari fyrir íslenska ferðaþjónustu eftir COVID-19.

Auk spurninga um mikilvægi miðhálendisins fyrir íslenska ferðaþjónustu í heild fengu fulltrúar fyrirtækja sem gera út á miðhálendið spurningar um mikilvægi miðhálendisins fyrir sjálft fyrirtækið sem þeir starfa hjá. Tæp 79% segja miðhálendið mjög mikilvægt fyrir fyrirtæki sín, 20% að það sé nokkuð eða frekar mikilvægt og 2% segja að miðhálendið sé lítið eða ekki mikilvægt. Mjög svipað viðhorf er til mikilvægis víðerna á miðhálendinu fyrir fyrirtækin en 76% segja þau mjög mikilvæg, 22% frekar eða nokkuð mikilvæg og 2% að þau séu lítið eða ekki mikilvæg fyrir fyrirtækið (mynd 10).



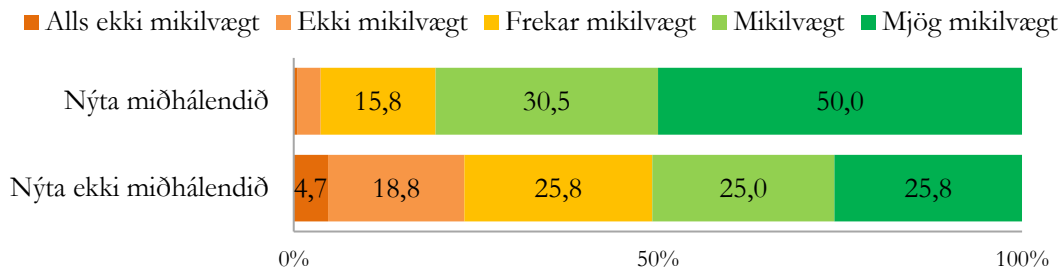
Mynd 10. Mikilvægi miðhálendisins fyrir fyrirtæki sem nýta það í starfsemi.

Jafnframt var spurt hvort svarendur á vegum fyrirtækja sem nýta miðhálendið í starfsemi sinni teldu að gildi miðhálendisins fyrir fyrirtæki þeirra myndi aukast á næstu tíu árum. Um 52% segja að gildi miðhálendisins muni aukast mjög mikið, 18% að það muni aukast mikið, 24% aukast nokkuð og 5% að það muni ekkert eða lítið aukast (mynd 11).



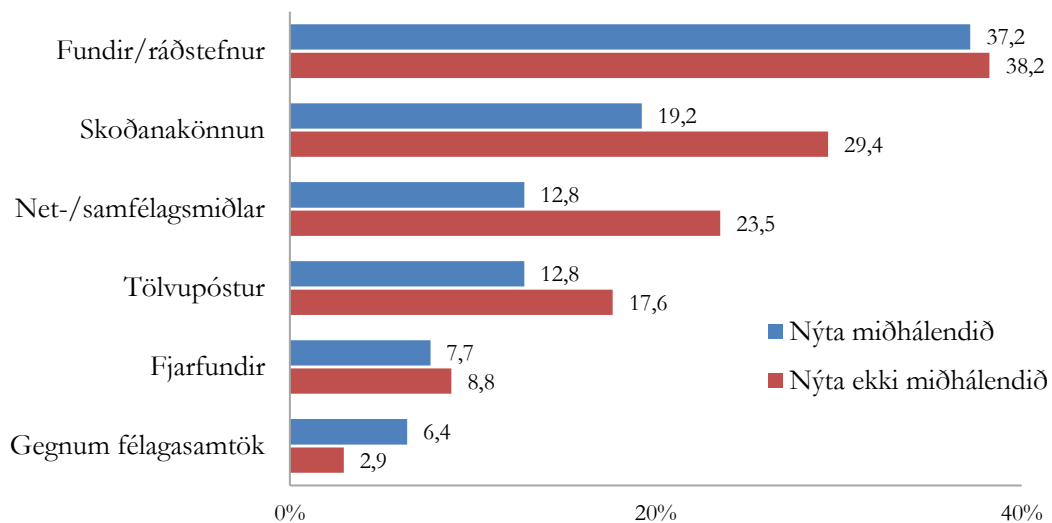
Mynd 11. Aukið gildi miðhálendisins á næstu tíu árum fyrir fyrirtæki sem nýta það í starfsemi.

Allir fulltrúar fyrirtækjanna, þ.e. bæði þeirra sem nýta og nýta ekki miðhálendið í starfsemi sinni, voru spurðir um mikilvægi þess að taka þátt í umræðu um skipulag og stjórnun miðhálendisins til framtíðar. Þátttakan er mun mikilvægari fyrir fyrirtæki sem nýta það í starfsemi sinni nú þegar en hin fyrirtækin. Um 80,5% svarenda á vegum fyrirtækja sem gera út á hálendið segja mikilvægt eða mjög mikilvægt að fyrirtækið fái að taka þátt í umræðu um framtíð miðhálendisins en rúmur helmingur fulltrúa fyrirtækja sem ekki gera út á hálendið telja það mikilvægt (mynd 12). Um 23% þeirra sem svara fyrir fyrirtæki sem ekki nýta miðhálendið í starfsemi sinni segja að það sé ekki mikilvægt að fyrirtækið taki þátt í umræðu um skipulag og stjórnun miðhálendisins.



Mynd 12. Mikilvægi þátttöku í umræðu um skipulag og stjórnun miðhálendisins til framtíðar.

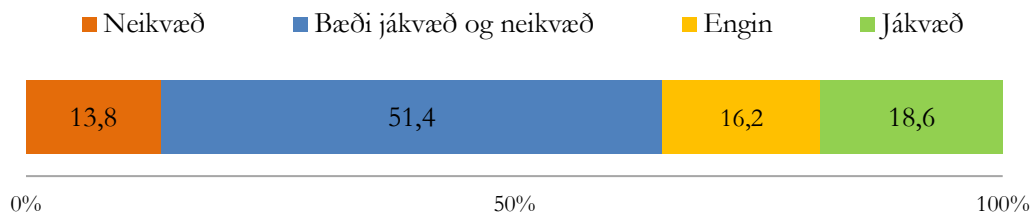
Í kjölfarið var opin spurning um þær leiðir sem forsvarsmenn fyrirtækjanna vildu helst nýta til að koma skoðunum sínum um skipulag og stjórnun miðhálendisins á framfæri. Á bilinu 37-38%, bæði úr hópi notenda og þeirra sem ekki nýta miðhálendið, nefna fundi og ráðstefnur (til dæmis samráðsfundi og fundi með hagsmunaaðilum) (mynd 13). Um 29% þeirra sem nýta ekki hálendið í starfseminni og 19% þeirra sem nýta það nefna skoðanakannanir og nokkru færri nefna net- eða samfélagsmiðla og tölvupóst til að koma skoðunum sínum á framfæri. Nokkrir nefna fjarfundi sérstaklega eða telja að nýta megi boðleiðir félagasamtaka eins og t.d. SAF.



Mynd 13. Leiðir til að koma skoðunum sínum á framfæri.

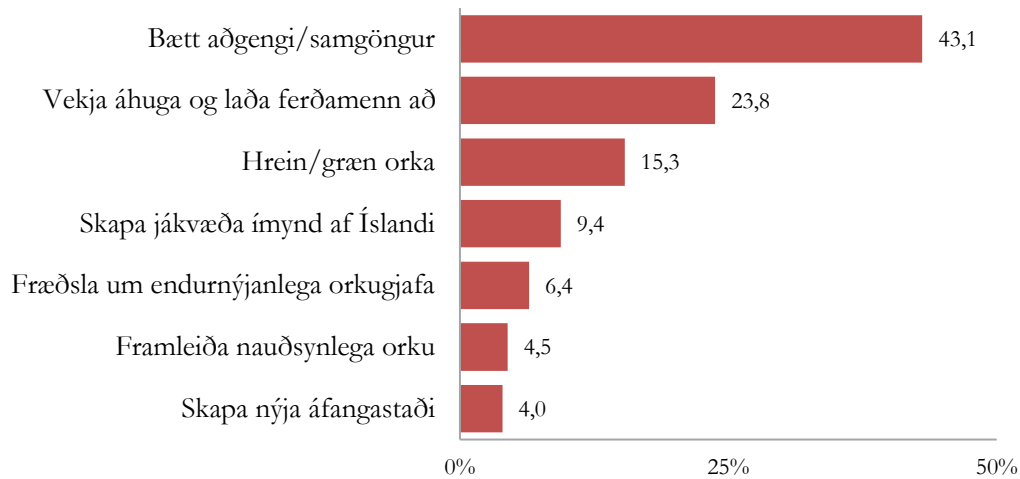
3.4 Orkuframleiðsla á miðhálandinu

Spurt var hvort þær tíu vatns- og gufuafsvirkjanir sem eru nú þegar á hálandinu eða í jaðri þess hefðu haft einhver áhrif á ferðaþjónustuna. Rúmur helmingur forsvarsmanna ferðaþjónustufyrirtækja segir að virkjanirnar hafi haft bæði jákvæð og neikvæð áhrif á ferðaþjónustuna (mynd 14). Um 14% segja að þær hafi haft neikvæð áhrif á ferðaþjónustu, um 16% telja þær ekki hafa haft áhrif og 19% segja áhrif virkjananna hafa verið jákvæð.



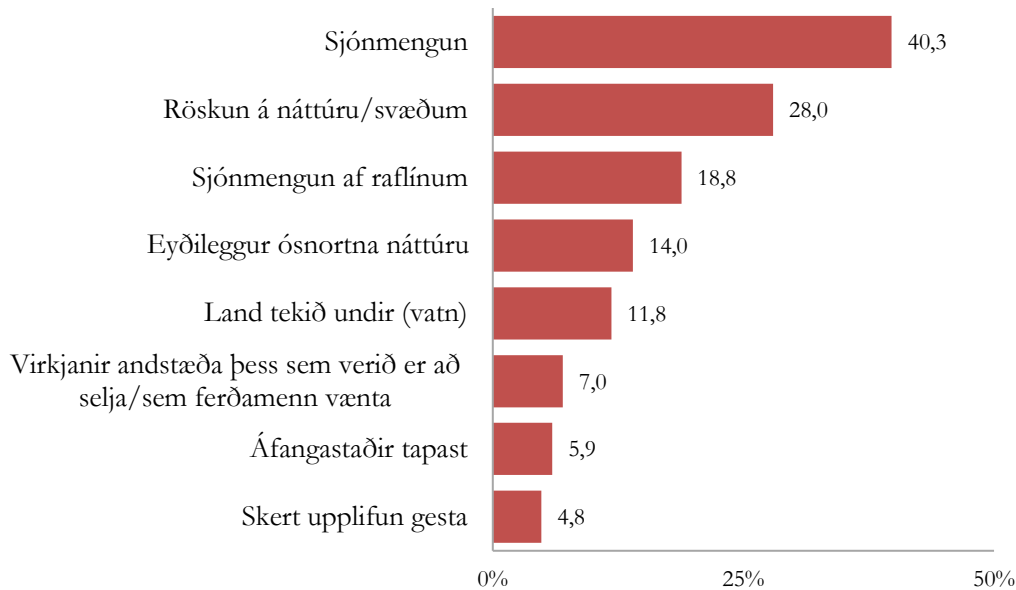
Mynd 14. Áhrif núverandi virkjana á hálandinu á ferðaþjónustuna.

Í kjölfarið fengu svarendur opna spurningu þar sem þeir voru beðnir um að lýsa helstu jákvæðu áhrifum þessara virkjana á ferðaþjónustu og fengust 202 svör. Rúmlega 40% sögðu þær hafa bætt aðgengi og samgöngur á hálandinu (mynd 15). Tæplega 24% nefndu að virkjanirnar veki áhuga og að þær hafi aðdráttarafl fyrir ferðamenn. Um 15% sögðu jákvætt að þær framleiði endurnýjanlega orku sem svarendur lýstu oftast sem „hreinni“ eða „grænni“ orku. Tæp 10% nefndu að virkjanirnar skapi jákvæði í mynd af Íslandi sem fælist í því að Íslandi framleiddi endurnýjanlega orku og rúm 6% töldu virkjanirnar veita tækifæri til þess að fræða ferðamenn um endurnýjanlega orkugjafa. Einnig bentu rúm 4% svarenda á að þær framleiði orku sem er nauðsynleg t.d. til þess að viðhalda byggð og atvinnulífi. Loks sögðu 4% að þær hefðu skapað nýja áfangastaði fyrir ferðamenn og var Stuðlagil oftast nefnt sem dæmi.



Mynd 15. Helstu jákvæðu áhrif núverandi virkjana á ferðþjónustuna.

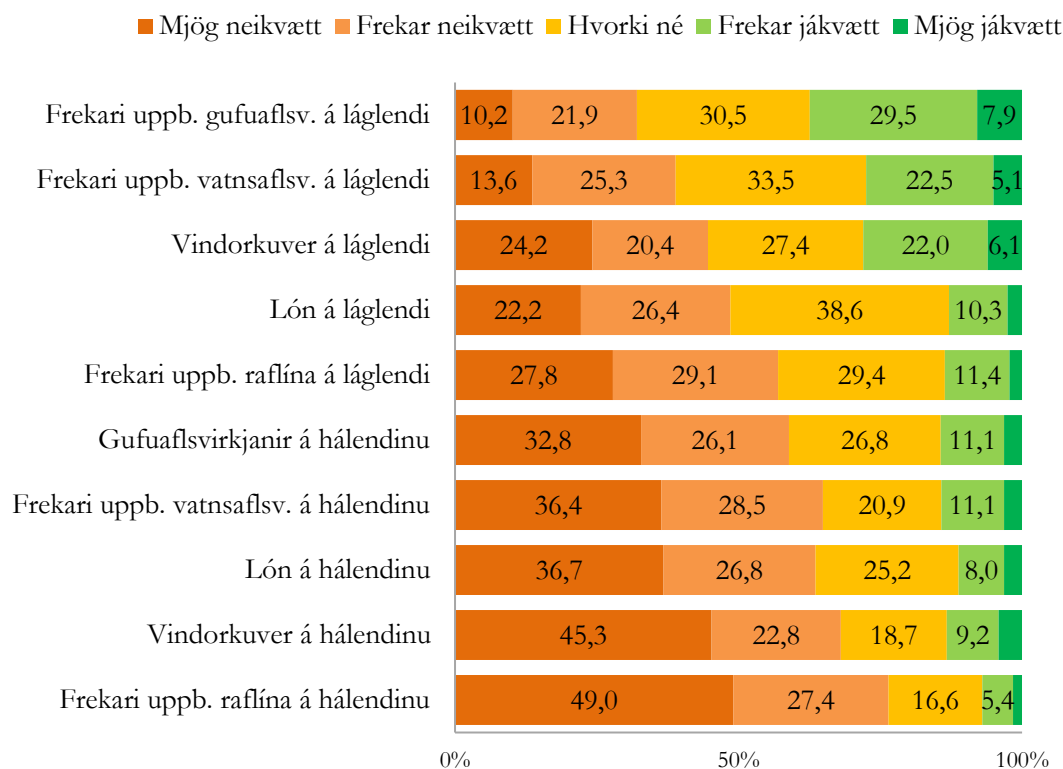
Einnig fengu svarendur opna spurningu um á hvaða hátt virkjanirnar hefðu neikvæð áhrif á ferðþjónustuna og fengust 186 svör. Mörg þessara áhrifa tengdust og voru keimlík. Rétt rúmlega 40% nefndu sjónmengun af virkjunarmannvirkjum og tæplega 19% minntust sérstaklega á raflínur í því sambandi (mynd 16). Þá nefndu 28% ýmiss konar röskun á náttúrunni á hálendinu og 14% tóku sérstaklega fram að virkjanir hefðu gengið á ósnortna náttúru. Tæplega 12% sögðu að land færi undir virkjanir og var oft sérstaklega verið að vísa til þeirra svæða sem hafa farið undir lón. Um 7% nefndu að virkjanir væru andstæða þess sem verið er að selja ferðamönnum og þess sem þeir vænta að sjá hér á landi, sem væri lítt röskuð náttúra. Um 6% sögðu að virkjanir eyðileggi áfangastaði ferðamanna með því t.d. að minnka vatnsmagn í fossum eða jafnvel að þeir hyrfu og að falleg svæði færu undir starfsemi þeirra. Einnig nefndu tæplega 5% svarenda að virkjanir dragi úr víðernis- og/eða náttúruupplifun ferðamanna.



Mynd 16. Helstu neikvæðu áhrifin af núverandi virkjunum á ferðaþjónustu.

Kannað var viðhorf til fimm gerða virkjunar- og raforkumannvirkja, bæði á láglendi og á hálendinu, þ.e.a.s. vatnsaflsvirkjana, gufuaflsvirkjana, vindorkuvera, lóna og raflína. Fleiri eru neikvæðir en jákvæðir til allra gerða raforkumannvirkja fyrir utan frekari uppbyggingu gufuaflsvirkjana á láglendi en 37% eru jákvæð gagnvart þeim og 32% neikvæð (mynd 17).

Viðhorf til raforkumannvirkja á hálendinu er almennt neikvæðara en viðhorf til sams konar mannvirkja á láglendi. Ferðaþjónustuaðilar eru neikvæðastir gagnvart raflinum á hálendinu en um 76% kveðast neikvæð gagnvart frekari uppbyggingu þeirra. Um 68% eru neikvæð gagnvart vindorkuverum á hálendinu og um 64% gagnvart uppistöðulónum og frekari uppbyggingu vatnsaflsvirkjana á hálendinu. Nokkru fleiri eru neikvæðir en jákvæðir gagnvart frekari uppbyggingu vatnsaflsvirkjana á láglendi og gagnvart vindorkuverum á láglendi.



Mynd 17. Viðhorf til virkjana og raforkumannvirkJa.

Í viðtölunum sögðust flestir viðmælendur vera andvígir því að fjölga virkjunum á hálandinu. Helsta ástæðan fyrir því var að þeir töldu virkjanir á hálandinu hafa neikvæð áhrif á upplifun ferðamanna sem þangað sækja. Eins og kom fram í kafla 3.2 telja svarendur aðdráttarafl svæðisins vera óspillta náttúru, víðerni og kyrrð, en raforkumannvirki myndu ógna þessari sérstöðu samkvæmt viðmælendum. Þeir höfðu áhyggjur af því að með aukinni uppbyggingu virkjana á hálandinu myndu ferðamenn ekki lengur fá þá upplifun sem þeir vænta. Þegar einn viðmælandi var beðinn um að lýsa því nánar hvaða áhrif frekari uppbyggingu raforkuvera á hálandinu myndi hafa á upplifun ferðamanna, sagði hann:

Maður fær ekki lengur tilfinninguna að maður sé að ferðast um óspillt víðerni. Við erum að ferðast um manngert umhverfi, umhverfi sem maðurinn hefur sett sinn svip á. [...] [Vidernin] eru verðmæt því það er hægt að laða ferðamenn að þessum stöðum, bæði Íslendinga og erlenda ferðamenn. Þannig að það veitir efnahagslegan ávinning og svo er það orðspor landsins. Það er talað um Ísland sem ósnortið, hreint og að þar geti maður fundið stærstu ósnortnu víðernin í Evrópu. Það er ýmislegt sem er sagt, sumt er satt, annað ekki. En allavega eyðileggur það ímyndina og þá vill enginn koma lengur.

Annar sagði: „En síðan fer maður á hálandið og það tekur við vindmyllugarður. Og það er það eina sem maður sér. Hvað varð um náttúruna? Þetta er algjört rugl, það á alls ekki að setja þetta upp.“ Margir nefndu sérstaklega sjónmengun af raflínunum og töldu þær hafa mikil neikvæð áhrif á upplifun ferðamanna, sem fara um hálandið til þess að komast í ósnortið náttúrulegt umhverfi. Viðmælandur lýstu því þannig að raflínur „skæru“ landslagið og erfitt væri að ferðast þær.

Þeir sem voru andvígir fjölgun orkuvera á hálendinu bentu einnig á að um leið og nýtt svæði er lagt undir raforkuframleiðslu sé hætt á að orkufyrirtækin vilji auka framleiðslugetuna. Þannig gæti upphaflega fengist leyfi til þess að byggja lítið orkuver, en síðan yrði það fljótt stækkað vegna hagkvæmnissjónarmiða. Því tóku margir fram að þeir myndu alls ekki vilja sjá ný orkuver á hálendinu, jafnvel þótt þau væru smá, því að hættan fælist í því að ein framkvæmd kalli á þá næstu og á endanum yrði umfangsmikil röskun á náttúrunni. Einn viðmælandi sagði að orkufyrirtækin væru „smátt og smátt að skera sneið af hálendinu“ með aukinni uppbyggingu og óttaðist hann að ekkert yrði eftir af hálendinu, ef sú þróun héldi áfram:

Um leið og við erum komin með annan fótinn á svæðið þá er alltaf hagkvæmast að stækka og um leið og maður leyfir eitthvað þá verður alltaf pressan að stækka. Þannig að það eina í stöðunni er að segja nei. Ekkert. Ef við viljum vernda þetta magnaða svæði þá ættum við ekki að byggja upp neitt þarna.

Viðmælendur gerðu sér allir grein fyrir því að raforkuframleiðsla væri nauðsynleg til þess að viðhalda byggð og styðja við atvinnugreinar í landinu, en í stað þess að reisa raforkumannvirki á miðhálendinu lögðu viðmælendur til að nýta svæði sem eru nú þegar undir áhrifum mannsins. Þegar spurt var um ákjósanlegar staðsetningar fyrir vindorkuver, töldu margir láglendið henta betur en hálendið fyrir slíka uppbyggingu:

Ég myndi setja hann [vindorkugarð] á láglendi. Ég myndi síður setja hann þar sem við ætlum ... að skilgreina ósnortin víðerni sem er bara ein af auðlindum í heiminum. Ef við höfum nóg pláss, þurfum við að setja þetta þarna?

Sumir bentu á að best væri að reisa vindorkuver nálægt byggð, eins og við Reykjavík, Akureyri eða Selfoss. Þar væru mörg mannvirki og þá væri orkan líka framleidd þar sem hennar er neytt. Þegar spurt var um vatnsorkuver sögðust margir viðmælendur vera hlynntir því að auka framleiðslugetu núverandi orkuvera frekar en að leggja ný svæði undir raforkuframleiðslu. Jafnframt efuðust margir viðmælendur um það væri þörf á aukinni raforkuframleiðslu, sérstaklega ef orkan yrði framleidd í þeim tilgangi að auka stóriðju:

Ég held ekki að við séum á þeim stað núna að þurfa frekari virkjanir. Við erum í vandræðum með að selja orkuna okkar. Stór hluti hennar fer í álverin og alls konar stálverksmiðjur sem eru allar í vandræðum og ég held að þær muni sennilega loka bráðlega eða nota minni orku. Ég held að við ættum bara að sjá til og bíða, ekki flýta okkur með þetta.

Annar sagði:

Hvað varðar orkuiðnaðinn þá finnst mér persónulega ekki eins og við þurfum fleiri stíflur eða gufuaflsvirkjanir á svæðinu. Hins vegar verð ég að segja ef að við þyrftum fleiri þá myndi ég frekar vilja hafa þær á þeim svæðum sem búið er að raska mest. Áhrifin verða miklu meiri ef þær yrðu byggðar á stað sem er afskekktur og sem verður þá öllum aðgengilegur.

Þarna kom viðmælandinn inn á samband orkuframleiðslu og aðgengi að svæðum og að það hentar ferðaþjónustunni betur að hafa ekki alla staði aðgengilega. Nánar er fjallað um þetta í kafla 3.5.2.

Þótt meirihluti viðmælenda væri þeirrar skoðunar að ekki þyrfti að fjölga virkjunum á hálendinu, sáu nokkrir kosti þess að auka þar raforkuframleiðslu. Þeir töldu að eftirspurn eftir

endurnýjanlegri orku ætti eftir að aukast mikið, sérstaklega í ljósi hlýnunar jarðar. Vegna þess að uppspretta vatns er á hálendinu töldu þeir hálendið vera hentugan og hagkvæman stað fyrir vatnsorkuver. Út frá hagsmunum ferðaþjónustunnar væri hálendið einnig ákjósanlegur staður fyrir virkjanir vegna þess að þar væru mun færri ferðamenn en á láglandinu, þ.e. færri ferðamenn myndu verða fyrir áhrifum af virkjunum. Jafnframt töldu sumir viðmælendur að ferðamenn á hálendinu myndu venjast því og jafnvel hafa gaman af því að sjá raforkumannvirki í landslaginu, sérstaklega ef þeim er bent á að um er að ræða endurnýjanlega orkuframleiðslu:

Ef maður er að keyra inn á hálendið og á Sprengisand þá keyrir maður fram hjá fullt af vötnum. Hefur það áhrif? Í dag? Það hafði sennilega meiri áhrif á fólk áður, en núna, ef maður segir bara að þetta sé endurnýjanleg orka, þá segir fólk: „Vá, það er frábært“. Einu sinni var ég með fólk þarna sem vissi ekki að þetta væri manngert umhverfi. Þau sögðu: „Vá, þetta er fallett svæði með öllum þessum vötnum hér“. Þannig að þetta er ekki svart og hvítt.

Annar sagði: „Í sambandi við svona uppistöðulón á hálendinu og hér og þar, þá tekur það svona 15 ár, þá halda allir að þetta hafi verið hérna.“ Aðrir tóku fram að þeim þætti ekki stafa sjónmengun af orkuverum og töldu þvert á móti að mannvirkin gætu haft aðdráttarafl fyrir ferðamenn. Aðdráttaraflið fælist annar vegar í tækifærinu til þess að læra um endurnýjanlega orku og hins vegar í vandaðri hönnun virkjana á Íslandi. Einn viðmælandi sagði til dæmis:

Kannski er ég furðufugl, en mannvirkin sem fylgja orkuverunum stuða mig ekki. Mér finnst þeim ekki fylgja sjónmengum. Mér finnst þau bara stórbrotin. Mér finnst þau falleg. [...] Það er áhugavert að skoða þau, það er áhugavert að kynna þeim.

Sumum viðmælendum þótti virkjanir einnig geta aukið fjölbreytileika landslagsins. Einn viðmælandi sagði til dæmis: „Ég meina Sprengisandur, þar er fallett landslag en það er frekar óspennandi. Ég meina það er ekki margt að gerast þarna.“ Hann bætti við: „Að hafa smá fjölbreytileika þarna með nokkrum lónum? Af hverju ekki?“

Heilt yfir lituðu sá flestir viðmælendur þó mikið virði í því að halda hálendinu eins ósnortnu og mögulegt er, þá sérstaklega vegna þess að víðerni eru fágæt í Evrópu. Einn viðmælandi orðaði það sem svo að það væri „skylda“ Íslendinga að standa vörð um hálendið og koma í veg fyrir frekari raforkuframleiðslu á svæðinu:

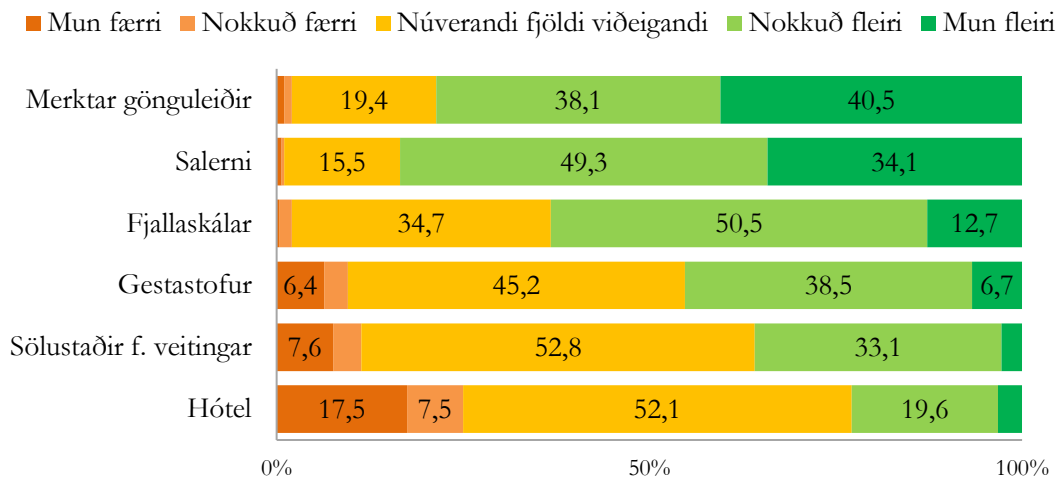
Við ættum að varðveita hálendið sem stað þar sem náttúran er óspillt og þar ættum við, þú veist, að lágmarka áhrif mannsins. Það er skylda okkar að gera það því við höfum enn þetta land og við getum gert það. Við ættum að fórna öðru til að gera þetta.

3.5 Viðeigandi mannvirki og þjónusta á miðhálendinu

3.5.1 Innviðir ferðaþjónustu

Þátttakendur voru spurðir hvort innviðir fyrir ferðaþjónustu á miðhálendinu ættu að vera færri eða fleiri en nú eða hvort núverandi fjöldi innviða væri hæfilegur. Viðhorf er nokkuð mismunandi eftir því um hvaða innviði ræðir en flestir ferðaþjónustuaðilar, eða yfir 78%, eru á því að fleiri merktar

gönguleiðir og salerni mættu vera á miðhálandinu (mynd 18). Meirihluti svarenda telur einnig að fjallaskálar ættu að vera fleiri á miðhálandinu. Um 45% segja að gestastofur á miðhálandinu ættu að vera fleiri og sama hlutfall, 45%, telur núverandi fjöldi þeirra vera hæfilegan. Svipað viðhorf er til sölustaða fyrir veitingar, 36% segja að þeir mættu vera fleiri en nú en 53% finnst þeir aftur á móti vera hæfilega margir. Skiptar skoðanir eru enn fremur á því hvort hótél á miðhálandinu ættu að vera fleiri eða færri en nú: Fjórðungur segir að þau ættu að vera færri en nú og 23% telur að þau ættu að vera fleiri og 52% eru þeirrar skoðunar að núverandi fjöldi hótela á hálandinu sé hæfilegur.



Mynd 18. Viðhorf ferðaðþjónustuaðila varðandi hvort að tiltekin mannvirki á miðhálandinu ættu að vera fleiri eða færri.

Í viðtölunum voru viðmælendur spurðir sérstaklega um hvaða tegund af gistingu þeir teldu æskilegt að bjóða upp á og hvar á hálandinu hún ætti að vera. Skiptar skoðanir voru um hvort fjölga þyrfti gistirýmum á hálandinu. Sumir bentu á að fjallaskálarnir væru alltaf fullbókaðir yfir sumartímamann og því væri þörf á að auka framboð en aðrir töldu aftur á móti skort á gistirýmum hafa jákvæð áhrif á ímynd hálandisins sem „exclusive“ áfangastaðar og ýta undir áhuga ferðamanna á að gista þar.

Flestir viðmælendur voru þeirrar skoðunar að best væri að bjóða upp á gistingu í fjallaskálum á hálandinu sjálfu og reisa aftur á móti hótél aðeins við mörk hálandisins. Fjallaskálar voru taldir nauðsynlegir fyrir gönguferðamenn og margir viðmælendur töldu að ferðamenn sem nýta annan ferðahátt en að fara gangandi milli áfangastaða og/eða kjósa að gista á hótélum ættu að nýta sér slíka þjónustu þar sem hún er í boði í dag, þ.e. utan hálandisins. Viðmælendur óttuðust að uppbygging hótela á miðhálandinu myndi hafa neikvæð áhrif á ímynd svæðisins og upplifun ferðamanna af víðernum og óbyggðum, eins og þessi viðmælandi sagði:

Mér finnst flott að hafa hótél við mörk hálandisins. Mér finnst að þar ættu þau að vera, með malbikuðum vegum sem leiða að þeim. En ég held að hálandið ætti áfram að vera „underdeveloped“ með svona smá erfiðum vegum og með fjallaskálum. Því ef við gerum það ekki og við förum í „high-end“ uppbyggingu þá erum við að eyðileggja töfrana við það að vera „underdeveloped“ og sveitó. Ef þetta verður of „fancy“, þá held ég að töfrarnir hverfi.

Þegar annar viðmælandi var spurður um ferðamenn sem sækjast eftir lúxus og kjósa að gista á hótélum talaði hann einnig um „töfrana“:

Auðvitað finnst mér að við ættum að höfða til þeirra og gefa þeim bestu lúxusþjónustu og gistingu sem við getum veitt og þeir hafa áhuga á. En þá geta þeir farið í styttri dagsferðir, ef þeir vilja ekki gista í fjallaskálum á hálendinu. Það er auðvelt að keyra í gegnum landið á einum degi. [...] Ég held að það sé misskilningur að við þurfum að bjóða upp á lúxusþjónustu á hálendinu og þeir komi og gisti þar. Ég held að þá séum við að taka töfrana úr sögunni.

Annað áhyggjuefni þeirra sem voru andvígir uppbyggingu hótela á hálendinu var eignarhald þeirra:

Þetta er svo verðmætt svæði. Ég held að það ætti að vera í eigu almennings frekar en að eitthvert einkafyrirtæki stofni stórt hótél á hálendinu sem síðan yrði selt öðru fyrirtæki og svo aftur öðru. Og þannig endar verðmætasta svæðið okkar í höndunum á viðskiptamönnum sem er alveg sama um það og sem mögulega byggja þar upp fjöldaferðamennsku sem á ekki heima á þessu svæði.

Í stað þess að byggja upp hótél voru margir hlynntir því að bæta þjónustu og auka gæði fjallaskálanna sem eru til staðar í dag, t.d. með því að hafa þar betri salerni og sturtur og góðan aðgang að rafmagni. Jafnframt nefndu sumir að fjölga mætti fjallaskálum til þess að geta boðið gestum að dvelja lengur á hálendinu og fara í fleiri og lengri gönguleiðir.

Nokkrir viðmælendur voru hins vegar hlynntir uppbyggingu hótela á hálendinu og var það fyrst og fremst vegna þess að þeir vildu gefa fjölbreyttari hópum ferðamanna kost á að gista þar. Að ferðast um hálendið og gista í tjaldi eða fjallaskálum var talið krefjast ákveðinnar kunnáttu eða getu sem ekki allir ferðamenn búa yfir. Ekki væri sanngjarnt að neita þeim að gista á hálendinu vegna þess, eins og þessi viðmælandi sagði:

Okei, þetta yngra fólk sem gistir í skálunum getur notið þess að upplifa fámennið í skálunum og upplifað fallegt sumarkvöld þar. Aðrir geta það ekki því það er bara enginn staður fyrir þá til að gista á. Af hverju erum við að útiloka þá?

Viðmælendurnir höfðu tekið eftir breytingu á þörfum viðskiptavina sinna og að nú kjósi fleiri en áður að gista í herbergjum með einkasalernum frekar en í tjöldum og fjallaskálum. Þá sagði einn viðmælandi að fjallaskálar þjónuðu „viðskiptavinum fortíðarinnar“. Þeir töldu því að ferðaþjónustan þyrfti að koma til móts við þessa nýju tegund ferðamanna með því að bjóða upp á hótélgistingu á hálendinu. Til dæmis sagði einn viðmælandi: „Í dag eru fleiri og fleiri ferðamenn að koma og margir vilja ekki gista í tjaldi. Þeir þurfa einhvers konar hágæðagistingu og af hverju ekki að bjóða þeim það?“ Sumir sáu mikil tækifæri í því að mæta kröfum markaðarins en þó voru einnig uppi áhyggjur um að það svari ekki kostnaði að byggja upp hótél á hálendinu sem stæðu auð yfir vetrartímum. Þá voru flestir þeirra sem voru hlynntir hótéluppbyggingu þeirrar skoðunar að best væri að byggja fá hótél og að takmarka uppbyggingu þeirra við ákveðin svæði, frekar en að dreifa þeim vítt og breitt um hálendið.

Viðmælendur voru flestallir sammála um að vanda þyrfti hönnun á gistirýmum, hvort sem um væri að ræða hótél, fjallaskála eða aðrar tegundir af gistingu. Flestir óskuðu eftir því að byggingarnar féllu vel að umhverfinu, þ.e. að þær yrðu ekki áberandi eða stórar. Nokkrir höfðu

gjörólíka skoðun á hönnun bygginga og töldu þær geta vakið jákvæða athygli meðal ferðamanna ef þær væru áberandi og framandi.

Ein spurning netkönnunarinnar var opin spurning þar sem svarendur voru beðnir um að tilgreina hvaða svæði á hálendinu, ef einhver, þeir teldu ætti að vernda gegn frekari uppbyggingu og, ef já, þá af hverju. Flestir, eða um 30%, nefndu að vernda ætti allt miðhálandið. Þeir sem útskýrðu svarið sitt nánar sögðu flestir að það væri mikilvægt til þess að geta boðið upp á gæðaupplifun á náttúru og víðernum á svæðinu en einnig var nefnt að víðernin væru verðmæt fyrir ferðapjónustuna. Nokkrir sögðu jafnframt verndun hálendisins vera mikilvæga fyrir komandi kynslóðir og að miðhálandið væri sérstaða Íslands. Um 22% svarenda tilgreindu svæði með ákveðin sérkenni innan miðhálandisins sem ætti að vernda gegn frekari uppbyggingu. Flestir nefndu svæði sem einkennast af víðernum, en einnig einstaka náttúruperlur, jarðhitasvæði og jökla. Nokkrir nefndu að vernda ætti svæði með viðkvæma náttúru, hvort sem það væri gróður eða dýralíf. Helsta ástæðan sem svarendur nefndu fyrir verndun fyrrnefndra svæða var til þess að hægt væri að bjóða upp á náttúru- og víðernisupplifun, líkt og kom fram í máli þeirra sem vildu vernda allt miðhálandið. Jafnframt sögðu svarendur að það væri mikilvægt að vernda þessi tilteknu svæði fyrir komandi kynslóðir, vegna sérstöðu þeirra og vegna þess að útivist á slíkum svæðum getur haft jákvæð áhrif á andlega heilsu. Loks nefndu einnig tæp 47% svarenda tiltekna staði innan miðhálandisins. Oftast var talað um staði á suðurhluta miðhálandisins, til að mynda Landmannalaugar og Fjallabak. Svarendur nefndu einnig marga staði norðan Vatnajökuls, t.d. Öskju, Kverkfjöll, Sprengisand, Herðubreiðarlindir, Ódáðahraun og Vonarskarð. Einnig voru nefndir staðir við Kjalveg eins og t.d. Kerlingarfjöll og Hveravellir. Líkt og áður var möguleikinn á náttúru- og víðernisupplifun sagður vera mikilvæg ástæða fyrir verndun þessara staða en aðrar ástæður voru ólíkar eftir svæðum. Svarendur töldu mikilvægt að vernda ákveðna staði vegna gildis þeirra sem víðerna og átti það aðallega við um staði norðan Vatnajökuls og á suðurhluta miðhálandisins. Einnig sögðu svarendur að það þyrfti að vernda staði sem væru búnir að ná þolmörkum sínum og ætti það aðallega við um staði á suðurhluta miðhálandisins og í grennd við Kjalveg.

Svarendur nýttu spurninguna einnig til þess að koma á framfæri hvaða uppbyggingu þeir teldu að þyrfti að vernda miðhálandið fyrir. Algengast var að svarendur vildu ekki sjá uppbyggingu innviða fyrir ferðapjónustu víðar en er nú þegar á hálendinu, heldur ætti hún að takmarkast við þau svæði sem nú þegar einhverjir innviðir eru á. Einnig var bent á mikilvægi þess að vernda miðhálandið frá frekari orkuframleiðslu og uppbyggingu mannvirkja sem raska náttúrunni og rýra óbyggðatilfinningu ferðamanna. Jafnframt tóku ýmsir svarendur fram að góð leið til að vernda miðhálandið væri að nýta þá hindrun sem slæmt aðgengi að svæðinu skapar. Því ætti ekki að byggja upp vegi og koma þar með í veg fyrir óheftan aðgang að svæðinu. Loks voru tæp 8% svarenda á

þeirri skoðun að engin svæði innan marka miðhálandisins þyrfti að vernda gegn frekari uppbyggingu.

Netkönnunin innihélt einnig opna spurningu um hvaða svæði á miðhálandinu svarendur teldu að þyrftu á frekari innviðum að halda og voru þeir beðnir um að tilgreina innviðina. Um helmingur svarenda nefndi að þörf væri á að fjölga salernum á hálandinu (tafla 6). Fæstir tóku fram hvar væri þörf á fleiri salernum, tæp 8% sögðu þau skorta alls staðar eða víðs vegar og 6% vildu bættu salernisaðstöðu í Landmannalaugum. Um 21% nefndi vegi, þá sérstaklega að viðhaldi þeirra væri ábótavant. Fæstir tilgreindu ákveðin svæði en þeir sem gerðu það nefndu flestir Kjöl (tæp 5%) og Landmannalaugar (3%). Rúmlega 17% töluðu um skort á veitingasölu á miðhálandinu, rúm 2% sögðu það eiga við um Sprengisand og sama hlutfall, um Öskju og Herðubreiðarlindir. Um 12% töldu að fjölga mætti fjallaskálum. Þar af tók helmingur þeirra ekki fram hvar en fjórðungur vildi fjölga fjallaskálum í Landmannalaugum og á Laugaveginum. Jafnframt sögðu 12% að það mætti reisa gestastofur á hálandinu. Flestir þeirra sem tóku fram hvaða svæði innan miðhálandisins væru hentug fyrir slíka uppbyggingu vildu staðsetja þær á jaðri þess (rúm 2%). Aðrir innviðir sem svarendur nefndu að mætti bæta voru göngustígar (rúm 8%), gisting (tæp 7%), skilti og upplýsingagjöf (6%) og bílastæði (tæp 5%). Rúmlega 27% svarenda tilgreindu ekki hvaða innviði þeir teldu að skorti á hálandinu heldur töluðu um hvar væri best að byggja upp innviði og voru þá Landmannalaugar (tæp 8%) og Fjallabak (3%) oftast nefnd. Um 4% tóku fram að byggja mætti ýmsa innviði víðs vegar um miðhálandið en aftur á móti vildu 2% aðeins byggja innviði á svæðum þar sem væri nú þegar búið að reisa mannvirki. Þá kom einnig fram að það væru einkum Landmannalaugar og Sprengisandur sem þyrftu á flestum og fjölbreyttum innviðum að halda. Til að mynda töldu svarendur að það væri skortur á öllum ofangreindum innviðum fyrir utan göngustíga, skilti og upplýsingagjöf.

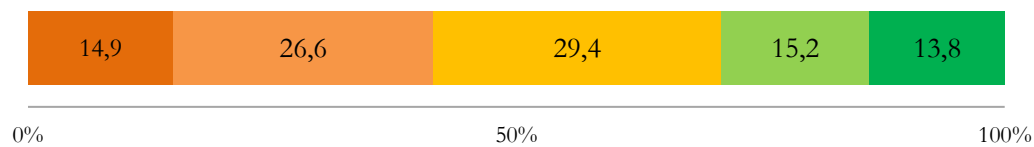
Tafla 6. Svæðisbundin þörf á innviðum á miðhálandinu.

	Salernis- aðstaða (%)	Vegir (%)	Veitinga- þjónusta (%)	Fjalla- skálar (%)	Gesta- stofur (%)	Göngu- leiðir (%)	Gisting (%)	Skilti/ uppl. (%)	Bíla- stæði (%)	Ótilgr. innviðir (%)
Ótilgreint	13,5	9,0	3,8	6,0	3,0	6,8	0,8	2,3	0,8	
Víða	7,5	0,8		0,8		0,8	0,8	2,3		3,8
Vinsælir staðir	3,8		0,8		1,5			1,5		1,5
Svæði með innviðum		0,8								2,3
Á jöðrum hálandisins	0,8				2,3					
Askja/ Herðubreiðarl.	1,5		2,3		0,8	0,8	0,8			
Eldgjá/ Hólaskjól	2,3	0,8	0,8	0,8	0,8				0,8	
Fjallabak	3,0	1,5	0,8	0,8					0,8	3,0
Hveravellir	1,5		0,8		0,8		0,8			1,5
Kerlingarfjöll	0,8		0,8				0,8			0,8
Kjölur	3,0	4,5	1,5		0,8		0,8			2,3
Lakagígar	0,8		0,8							0,8
Landmannalaugar	6,0	3,0	1,5	1,5	0,8		1,5		2,3	7,5
Laugavegur	1,5		0,8	1,5						1,5
Nýdalur			0,8							0,8
Sprengisandur	3,8	0,8	2,3	0,8	1,5		0,8			1,5
Samtals	49,6	21,1	17,3	12,0	12,0	8,3	6,8	6,0	4,5	27,1

3.5.2 Aðgengi og vegir

Spurt var hvort mikilvægt væri að takmarka umferð ferðamanna um miðhálandið og þá hver væri besta leiðin til að gera það. Um 42% svarenda eru á þeirri skoðun að ekki sé mikilvægt að takmarka umferð ferðamanna um miðhálandið (mynd 19). Aftur á móti telja 29% það vera mikilvægt eða mjög mikilvægt og álíka margir segja að það sé frekar mikilvægt.

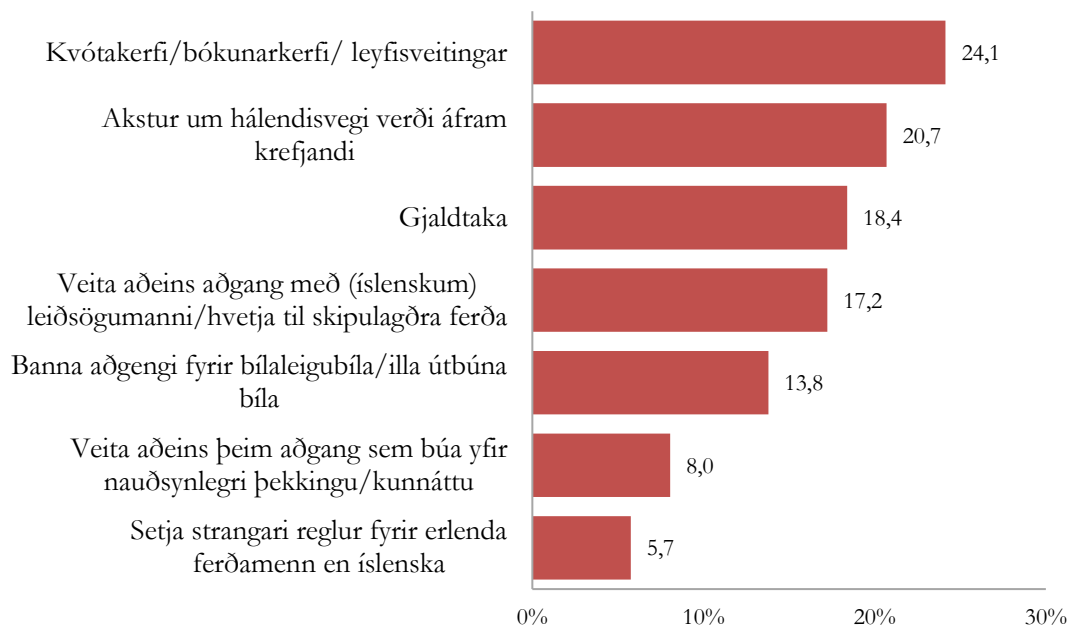
■ Alls ekki mikilvægt ■ Ekki mikilvægt ■ Frekar mikilvægt ■ Mikilvægt ■ Mjög mikilvægt



Mynd 19. Mikilvægi þess að takmarka umferð ferðamanna um miðhálandið.

Í kjölfarið kom opin spurning þar sem svarendum var gefið tækifæri á útskýra hvernig þeir myndu vilja takmarka aðgang að hálandinu, ef þeir vildu það á annað borð. Tæpur fjórðungur taldi best að takmarka aðgang með því að taka upp kvótakerfi, bókunarkerfi eða veita leyfi (mynd 20). Um 20% sögðu að nota ætti vegakerfið til þess og hafa vegina áfram torfæra því að þannig væri akstur um hálandið áfram krefjandi og það héldi reynslulitlum ferðamönnum á illa útbúnum bílum frá hálandinu. Rúmlega 18% lögðu til að nota gjaldtöku inn á miðhálandið til að takmarka heimsóknir þangað. Rúmlega 17% lögðu til að ferðamenn fengju aðeins að fara inn á hálandið í fylgd með leiðsögumanni og væri því aðeins um að ræða skipulagðar ferðir inn á svæðið. Margir tóku fram að

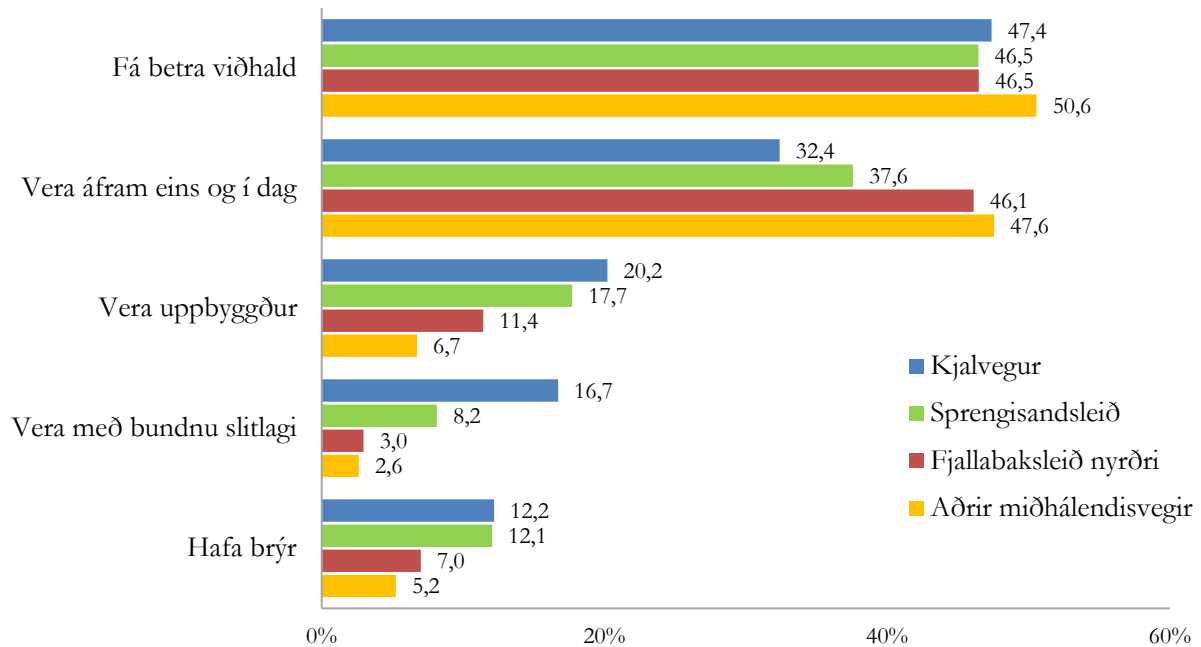
best væri að leiðsögumaðurinn væri íslenskur því að íslenskir leiðsögumenn þekktu staðhætti og gengju vel um landið. Sumir nefndu einnig að í þeim tilfellum þegar erlend ferðaþjónustufyrirtæki skipuleggja ferðir á hálendinu verði ávinningurinn að ferðunum ekki eftir í landinu. Tæp 14% töldu að banna ætti bílaleigubíla eða illa útbúna bíla á hálendinu og 8% lögðu til að veita aðeins þeim aðgang að hálendinu sem hefðu nauðsynlega þekkingu og kunnáttu til þess en þannig væri frekar hægt að koma í veg fyrir slys og slæma umgengni ferðamanna. Loks vildu tæplega 5% takmarka aðgang erlendra ferðamanna með strangari reglum en myndu gilda fyrir íslenska ferðamenn, t.d. með því að leggja fyrir þá próf. Flestir sem svöruðu þessari spurningunni voru með allt hálendið í huga. Aftur á móti tilgreindu 11,5% ákveðin svæði þar sem þeir töldu þörf á að takmarka umferð ferðamanna sérstaklega en það voru Landmannalaugar, Fjallabak og Laugavegurinn.



Mynd 20. Hugmyndir ferðaþjónustunnar um leiðir til þess að takmarka aðgang að hálendinu.

Viðhorf til helstu vega á miðhálendinu var kannað og spurt hvort vegirnir ættu að vera áfram eins og þeir eru, hvort þeir ættu að fá betra viðhald en nú, vera uppbyggðir, vera með bundnu slitlagi og brúaðir. Tæpur helmingur svarenda telur að Kjalvegur, Sprengisandsleið og Fjallabaksleið nyrðri ættu að fá betra viðhald en nú og rúmur helmingur að aðrir vegir á miðhálendinu ættu enn fremur að fá betra viðhald en nú (mynd 21). Tæpum þriðjungi finnst að Kjalvegur ætti að vera áfram eins og hann er í dag og jafnframt 38% að Sprengisandsleið eigi að vera áfram eins og hún er nú og enn fleirum, eða tæpum helmingi svarenda, finnst að Fjallabaksleið nyrðri og aðrir miðhálendisvegir ættu áfram að vera eins og þeir eru í dag. Um fimmtingur telur að byggja ætti upp Kjalveg og 18% segja að svo ætti að gera við Sprengisandsleið. Færri telja að byggja ætti upp aðra vegi. Um 17% finnst að Kjalvegur ætti að vera með bundnu slitlagi og 8% að malbika ætti Sprengisandsleið en

fáum finnst að aðrir vegir á miðhálandinu ættu að hafa bundið slitlag. Um 12% telja að Kjalvegur og Sprengisandsleið ættu að vera brúuð og enn færri að brýr eigi að vera á öðrum miðhálandisvegum.



Mynd 21. Viðhorf til vega á miðhálandinu.

Svarendur fengu jafnframt opna spurningu um hvort svæði á miðhálandinu þyrftu betri vegi, og þá hvaða svæði og á hvaða úrbótum væri þörf. Þriðjungur svarenda sagði engin svæði þurfa á betri vegum að halda og vildu halda í núverandi ástand vega til þess að viðhalda þeirri náttúru- og vildernisupplifun sem ferðamenn fá í dag. Auk þess töldu þeir malarvegina vera gott tæki til þess að takmarka aðgengi að hálandinu. Um 20% sögðu að öll eða flest svæði á miðhálandinu þyrftu betri vegi og flestir þeirra sem tilgreindu hvaða úrbóta væri þörf sögðu að vegirnir ættu áfram að vera malarvegir en að þeir ættu að fá betra viðhald. Aðeins fáir vildu uppbyggða vegi eða bundið slitlag. Þeir svarendur sem tilgreindu ákveðin svæði þar sem þeir óskuðu eftir að vegirnir yrðu bættir nefndu oftast (um 25%) Kjöl (þ.m.t. Hveravelli og Kerlingarfjöll). Af þeim nefndu flestir að vegirnir þyrftu betra viðhald og sumir vildu bundið slitlag, uppbyggða vegi og brýr. Svæðið sem var nefnt næst oftast (21%) var Sprengisandur. Líkt og með Kjöl, vildu flestir þeirra sem tilgreindu hvernig þeir vildu bæta vegina auka viðhald Sprengisandsleiðar, sumir nefndu að þörf væri á brúm, bundnu slitlagi og betri upplýsingagjöf og skiltum meðfram vegum. Enginn nefndi að vegurinn ætti að vera uppbyggður. Annað svæði sem svarendur nefndu var Fjallabak. Um 12% tilgreindu Fjallabak nyrðra, Fjallabak syðra eða Fjallabak almennt, auk þess sem tæp 10% töluðu um Landmannalaugar. Í tengslum við vegin í Landmannalaugar óskuðu svarendur aðeins eftir betra viðhaldi. Viðhald var einnig sá þáttur sem svarendur nefndu oftast að mætti bæta varðandi vegi um Fjallabak almennt en

auk þess nefndu sumir að uppbyggðir vegir sem og betri upplýsingar og skilti væru ákjósanleg fyrir svæðið.

Einnig óskuðu tæp 6% svarenda þess að vegirnir í Öskju og Herðubreiðarlindir yrðu bættir með betra viðhaldi og brúm og 4% nefndu Kaldadal í þessu sambandi. Önnur svæði sem nefnd voru voru Lakagígar, Þórsmörk, Gæsavatnaleið og Emstrur.

Í viðtölunum gerðu viðmælendur grein fyrir ástæðunum sem lágu að baki viðhorfi þeirra til uppbyggingar á vegum. Þeir viðmælenda sem voru því andvígir að bæta ætti vegi með því að byggja þá upp eða malbika höfðu fyrst og fremst áhyggjur af því að það myndi draga úr aðdráttarafli miðhálandisins. Uppbyggðir og malbikaðir vegir eru manngerðir innviðir, þeir myndu fjölga bifreiðum á hálendinu og þar með draga úr óbyggðatilfinningu hjá þeim sem þangað sækja. Að mati viðmælenda myndi það ógna „töfrum“ hálendisins og þeirri kyrrð sem er einkennandi fyrir svæðið. Malarvegir voru sagðir vera „partur af upplifuninni“ og gegna mikilvægu hlutverki í að skapa þá óbyggðatilfinningu og upplifun af hálendinu sem ferðamenn sækjast í þar. Er það meðal annars vegna þess að malarvegir eru fremur sjaldgæfir og krefjast ákveðinnar þekkingar og sérstakra bifreiða. Með öðrum orðum, það geta ekki allir ferðast um hálendið. Einn viðmælandi sagði:

Ef vegirnir eru malbikaðir þá myndi ég ekki fara þangað. Ef maður getur farið þangað á Yaris, þá held ég að það sé ekki áhugavert, þannig að ég reyni alltaf að selja eða fara á staði sem er erfitt að komast á, því það er í raun það sem við erum að selja: eitthvað sem er öðruvísi.

Viðmælendur óttuðust að malbikun vega myndi hrinda af stað ákveðinni keðjuverkun þar sem ferðamönnum myndi fjölga og nauðsynlegt yrði þá að byggja upp frekari innviði til að mæta þeirri fjölgun, t.d. bílastæði og bensínstöðvar. Það myndi draga enn frekar úr „töfrum hálendisins“. Jafnframt töldu þeir að ástand vega í dag væri gott tæki til þess að takmarka aðgang og koma þar með í veg fyrir of mikinn ágang ferðamanna. Með því að draga úr aðgengi væri hægt að stuðla að náttúruvernd, jafnt sem auknu öryggi fyrir ferðamennina. Mikilvægt væri að beina í burtu illa útbúnum bílum og skapa frekar rými fyrir þá ferðamenn sem eiga búnað til þess að ferðast um hálendið á ábyrgan og öruggan máta og búa yfir nauðsynlegri þekkingu til þess. Ef vegirnir yrðu malbikaðir óttuðust viðmælendur að það kæmi til með að auka hættu fyrir óvana ökumenn. Gott ástand vega væri villandi fyrir þessa ökumenn og gæti gefið þeim þá trú að þeir réðu við akstur um hálendið, jafnvel þó að aðstæður til þess séu ekki alltaf öruggar, t.d. vegna veðurs. Svo lengi sem vegirnir yrðu áfram malarvegir væri því hægt að stjórna óbeint hversu margir og hvaða tegund ferðamanna færi um hálendið. Annar kostur malarvega var talinn vera möguleikinn á hægfare ferðamennsku (e. slow travel) og að „komast nærri landinu“, eins og einn viðmælandi orðaði það.

Þó að viðmælendurnir sæju marga kosti við malarvegi, voru einnig margir þeirrar skoðunar að viðhaldi malarvega væri ábótavant. Gott væri að koma í veg fyrir „þvottabretti“ og tilheyrandi skemmdir á bifreiðum og í því skyni hefла oftár, eins og þessi viðmælandi segir:

Það mætti hefла veginn, ekki einu sinni, heldur fjórum sinnum. Þú veist, það myndi einfalda rosalega mikið. En ekki nægilega mikið til þess að allir Yaris-arnir færu að koma, því ég held að það sé bara vitleysa.

Sumir viðmælendur sögðust markvisst forðast uppbyggða vegi og bundið slitlag en aðrir sáu aftur á móti mikil tækifæri í því að bæta ástand veganna og þar með aðgengi að hálendinu. Fyrst og fremst myndi það auðvelda fleiri ferðamönnum að njóta hálendisins. Jafnframt myndi það stuðla að bættri dreifingu ferðamanna um landið, sérstaklega ef Kjalvegur yrði uppbyggður og ferðaleiðin milli Suður- og Norðurlands myndi stytta. Það væri einkum jákvætt fyrir innlenda ferðamenn sem gætu þá „kynnst landinu sínu betur“. Viðmælendur nefndu einnig að með því að bæta ástand veganna væri hægt að lengja það tímabil sem hægt væri að ferðast um hálendið. Eins og ástandið er núna eru margir vegir aðeins opnir í nokkrar vikur yfir sumarmánuðina og það myndi skapa tækifæri fyrir ferðaþjónustuna ef vegirnir væru færir lengur. Þeir sem voru hlyntir því að vegir á hálendinu væru malbikaðir nefndu auk þess að með því væri hægt að draga úr rykmyndun því að á malarvegum myndist oft ryk sem rýri útsýnið og þar með upplifunina. Einn viðmælandi sagði til dæmis: „Mér finnst þetta svo mikil eyðilegging á upplifuninni og landslaginu að keyra á niðurgrofnum ógeðslegum vegum og það liggur bara reykský yfir hálendinu“. Annað sem myndi hafa jákvæð áhrif á upplifun ferðamanna væri það að akstur á malbikuðum vegum er ólíklegur til að valda skemmdum á bílum. Ef skemmdir verða á bílaleigubíl þurfa ferðamenn oft og tíðum að greiða háar upphæðir sem dragi verulega úr ánægju þeirra með Íslandsvölinu. Loks nefndu viðmælendur einnig að malbikun hálendisvega gæti haft jákvæð áhrif á umhverfið, annars vegar með því að draga úr fjölda mengandi jeppa á hálendinu og gera umhverfisvænni bílum kleift að keyra á vegunum og hins vegar með því að draga úr utanvegaakstri:

Við sjáum þetta rosalega vel eins og í Dimmuborgum þar sem hafa verið malbikaðir stígar: Þegar þú ert kominn með eitthvað svona sem er malbikað og snyrtilegt, þá fer fólk ekki út af þessu. En ef þú ert með eitthvað svona sem er ekki í góðu ásigkomulagi, einhverjir troðningar, þá ber fólk ekki sömu virðingu fyrir svæðinu og finnst allt í lagi að fara út af.

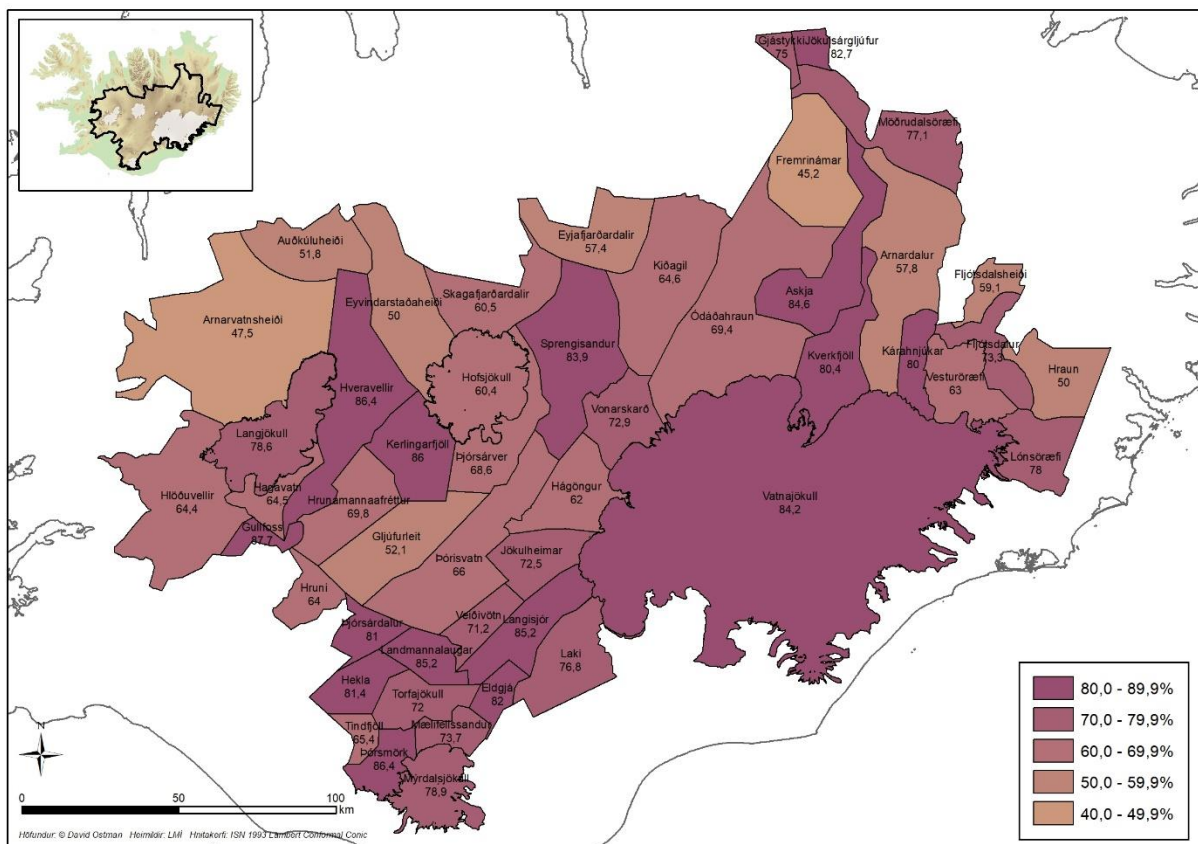
Flestir þeirra sem voru hlyntir því að hafa bundið slitlag á hálendinu voru þó þeirrar skoðunar að ekki ætti að byggja upp alla vegi á hálendinu. Sumir orðuðu það sem svo að gott væri að „fórna“ tilteknum leiðum og hafa þar bundið slitlag en að viðhalda malarvegum á öðrum svæðum. Þar með væri hægt að nýta tækifærin sem viðmælendur töldu að bundið slitlag myndi skapa fyrir ferðaþjónustu á hálendinu á ákveðnum svæðum en viðhalda óbyggðatilfinningunni með malarvegum á öðrum svæðum. Af þeim sem töldu betri vegi vera til bóta fyrir ferðaþjónustuna fannst flestum að Kjalvegur væri besti kosturinn af hálendisvegunum fyrir bundið slitlag. Helstu ástæðurnar sem viðmælendur nefndu fyrir því voru að Kjalvegur væri nú þegar að stórum hluta til uppbyggður og fjölfarinn vegur. Hægt væri þannig að gera Kjalveg að vegi fyrir þá ferðamenn sem „væri ekki treystandi í víðernum“, auk þess sem að bætt ástand Kjalvegar myndi bæta tenginguna milli Norður- og Suðurlands.

3.6 Einstök svæði miðhálandisins

Undir lok spurningakönnunarinnar var svarendum gefið val um að ljúka könnuninni eða halda áfram í lengri útgáfu hennar sem fjallaði um uppbyggingu og stjórnun einstakra svæða á miðhálandinu. Þátttakendum var sýnt kort þar sem miðhálandinu hafði verið skipt í 49 minni svæði. Svæðin báru einkennandi nöfn fyrir viðkomandi svæði eins og t.d. Hekla og Landmannalaugar en náðu yfir mun stærra svæði en nákvæmlega bara fjallið Heklu eða áfangastaðinn Landmannalaugar. Alls tóku fulltrúar 79 fyrirtækja þátt í þessum hluta könnunarinnar, eða um 29% þeirra sem luku könnuninni.

3.6.1 Þekking, nýting og framtíðargildi

Þátttakendur voru spurðir hvort þeir þekktu viðkomandi svæði innan miðhálandisins. Þeir staðir sem þeir töldu sig þekkja best voru eftirfarandi: Þórsmörk, Hekla, Hveravellir, Kerlingarfjöll, Landmannalaugar, Langisjór, Askja, Jökulsárgljúfur, Vatnajökull, Sprengisandur, Eldgjá, Kverkfjöll, Kárahnjúkar, Gullfoss og Þjórsárdalur en yfir 80% kváðust þekkja þessi svæði (mynd 22). Minnst var þekkingin á Fremrinámum, Arnarvatnsheiði og Gljúfurleit.

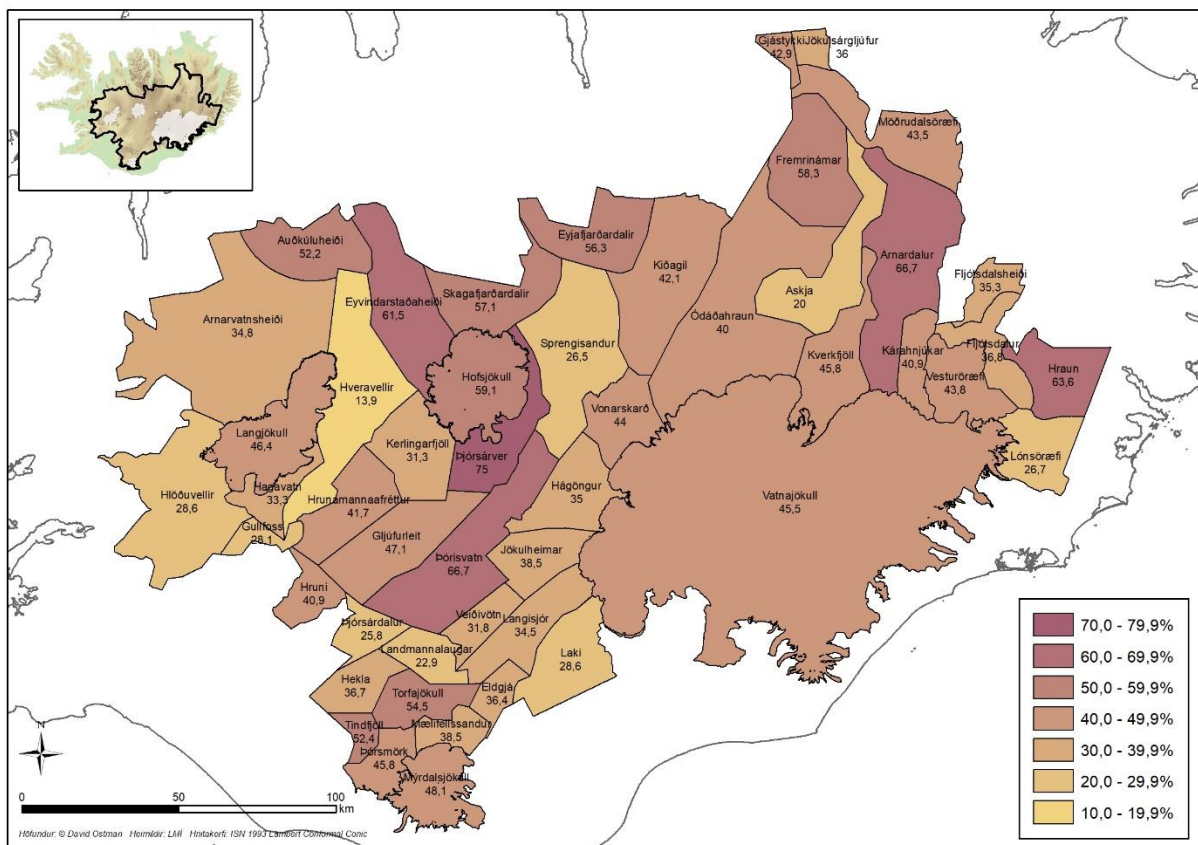


Mynd 22. Hlutfall svarenda sem tóku þátt í þessum hluta könnunarinnar og þekkja svæðin.

3.6.2 Viðeigandi innviðir og þjónusta

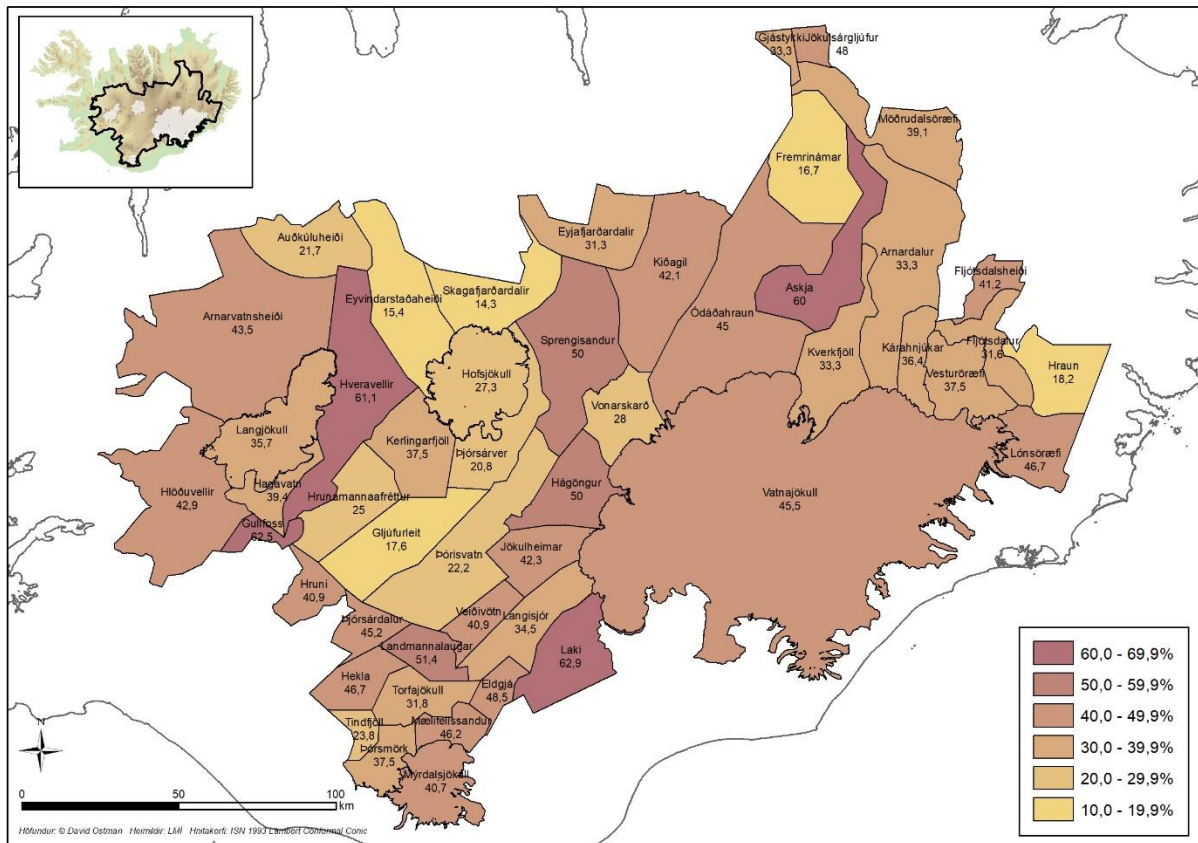
Þeir sem svöruðu lengri útgáfu spurningalistans voru jafnframt beðnir að segja skoðun sína á því hvaða innviða og þjónustu er þörf á svæðunum. Spurt var út í salerni, veitingaþjónustu, fjallaskála, hótél og merktar gönguleiðir en svarendum gafst einnig kostur á að segja að svæðið þurfi enga af fyrrnefndum innviðum.

Mjög misjafnt er eftir svæðum hvort svarendum þyki þau þurfa frekari innviði og þjónustu eða ekki. Þjórsárver eru það svæði sem algengast er að svarendur telji ekki þurfa neina frekari innviði en 75% þeirra sem þekkja svæðið eru á þeirri skoðun (mynd 25). Margir telja einnig að Þórisvatn, Arnardalur, Hraun og Eyvindarstaðaheiði þurfi enga af innviðunum sem taldir voru upp. Yfir helmingur þeirra sem þekkja Auðkúluheiði, Torfajökul, Tindfjöll, Fremrináma, Skagafjarðardali, Eyjafjarðardali og Hofsjökul telur jafnframt að þau svæði þurfi enga af upptöldu innviðunum. Svæðin sem flestir segja að þurfi innviði til viðbótar við þá sem þar eru nú eru Hveravellir, Askja, Landmannalaugar, Þjórsárdalur, Sprengisandur og Lónsöræfi.



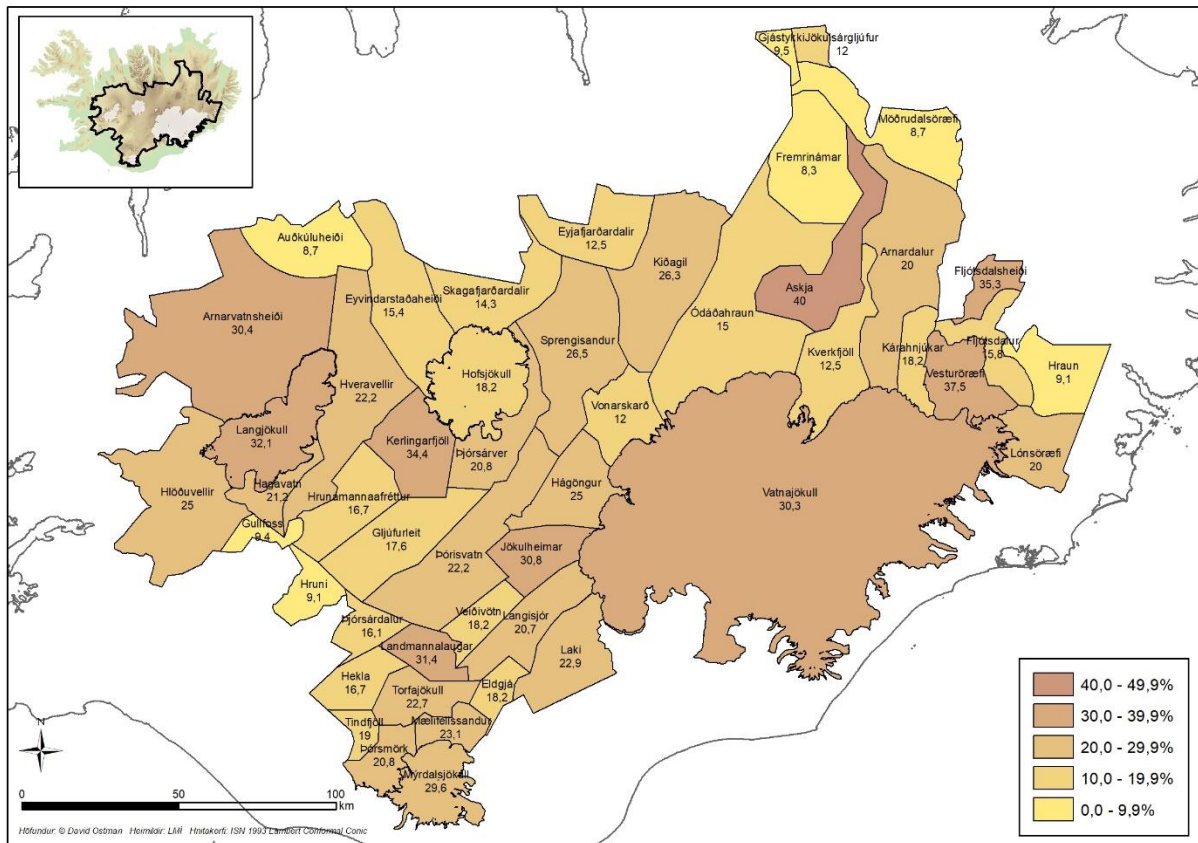
Mynd 25. Hlutfall þeirra svarenda sem tóku þátt í þessum hluta könnunarinnar og telja að ekki þurfi fleiri innviði á svæðin.

Þeir innviðir sem algengast er að svarendur telji að skorti eru salerni, en þó er mjög misjafnt eftir því hvaða svæði eiga í hlut hvort talið sé þurfa fleiri salerni. Að mati þátttakenda þarf helst fleiri salerni við Laka, Hveravelli, Gullfoss og Öskju (mynd 26). Yfir helmingur þeirra svarenda sem tóku þátt í þessum hluta könnunarinnar telur einnig að við Landmannalaugar, Hágöngur og Sprengisand þurfi fleiri salerni. Svæðin þar sem síst þarf salerni að mati svarenda eru Auðkúluheiði, Þjósárdalur og Gljúfurleit, Hraun, Fremrinámar, Eyvindarstaðaheiði og Skagafjarðardalur.



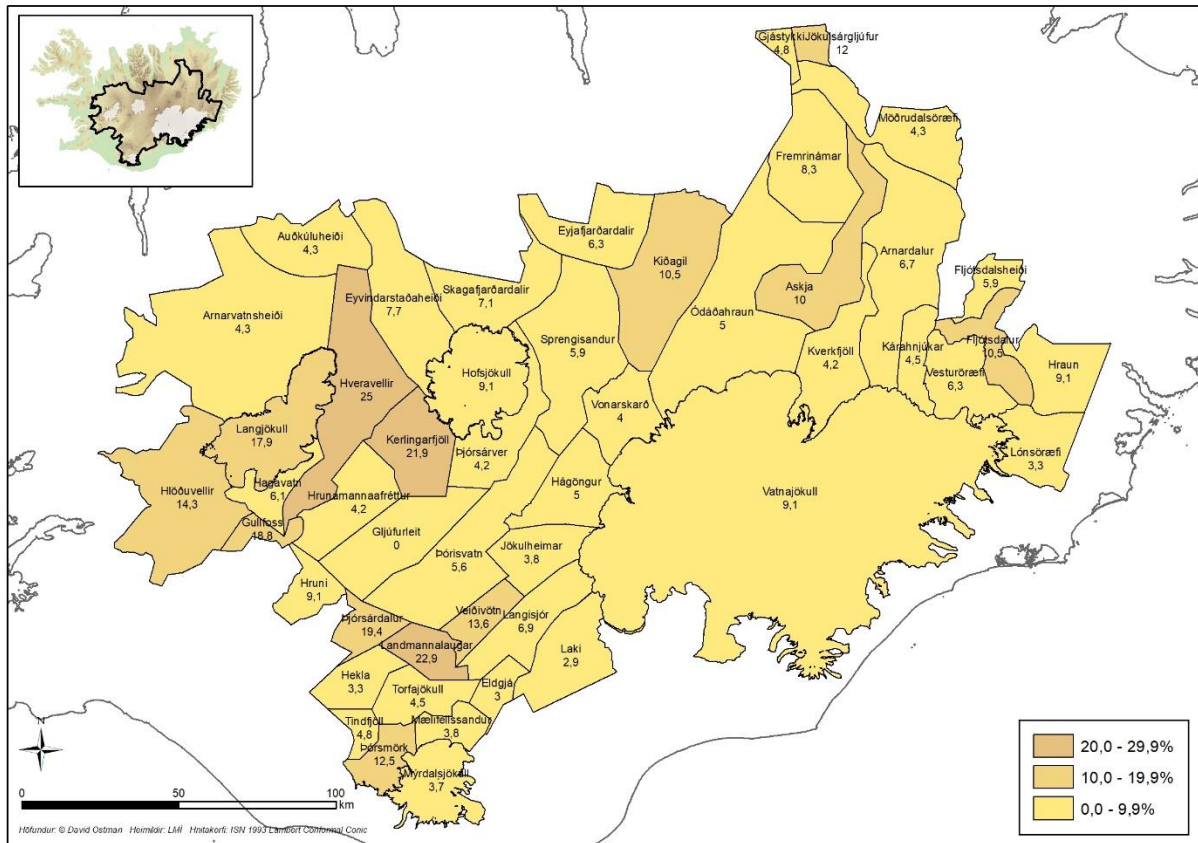
Mynd 26. Hlutfall þeirra svarenda sem tóku þátt í þessum hluta könnunarinnar og telja að (fleiri) salerni þurfi á svæðin.

Almennt telja svarendur að ekki þurfi fleiri fjallaskála á miðhálandinu. Þó finnst svarendum helst vanta fleiri fjallaskála á Öskjussvæðið en 40% telja svo vera (mynd 28). Á nokkrum svæðum finnst yfir 30% þeirra sem svöruðu að þar mættu vera fleiri fjallaskálar en nú eru. Það eru Arnarvatnsheiði, Kerlingarfjöll, Vesturöræfi, Fljótsdalsheiði og á jöklunum Langjökli, Vatnajökli og Mýrdalsjökli. Minna en 10% svarenda finnst að fleiri fjallaskálar ættu að vera við Gullfoss, á Auðkúluheiði, í Hruna, í Gjástykki, á Hraunum, Möðrudalsöræfum og Fremrinámum.



Mynd 28. Hlutfall þeirra svarenda sem tóku þátt í þessum hluta könnunarinnar og telja að (fleiri) fjallaskála þurfi á svæðin.

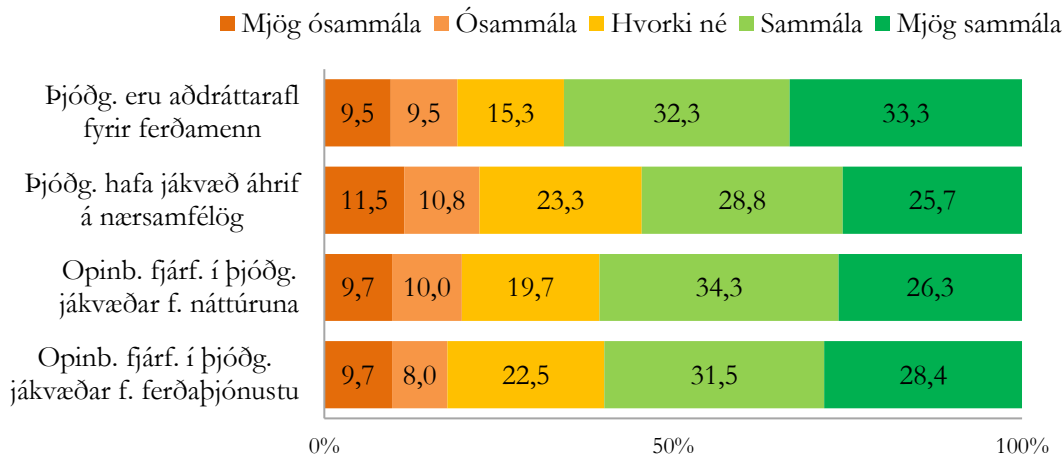
Fáir svarendur telja þörf á hótelum á miðhálandinu en Hveravellir er staðurinn sem flestir, eða 25%, segja að þurfi hótél (mynd 30). Um 23% þeirra svarenda sem tóku þátt í þessum hluta könnunarinnar finnst að hótél ætti að vera í Landmannalaugum, 22% í Kerlingarfjöllum og 19% í Þjórsárdal. Jafnframt telja 18% að hótél mætti gjarnan vera við Langjökul.



Mynd 30. Hlutfall þeirra svarenda sem tóku þátt í þessum hluta könnunarinnar og telja að hótél þurfi á svæðin.

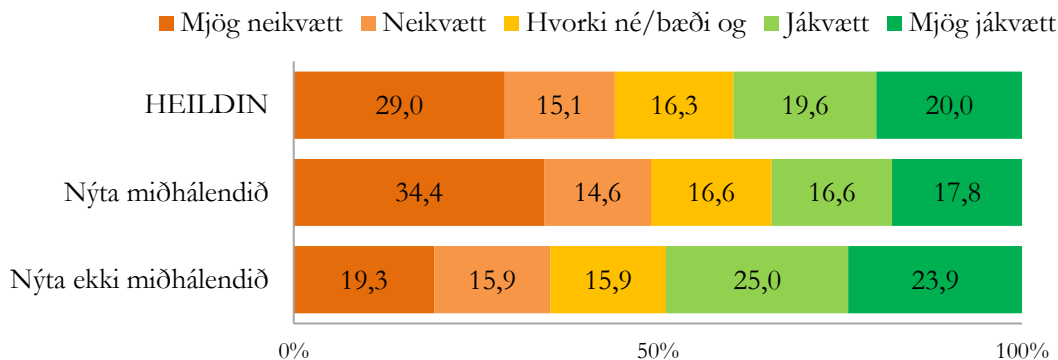
3.7 Viðhorf ferðapjónustunnar til þjóðgarðs á miðhálandinu

Nokkrar fullyrðingar um þjóðgarða almennt voru lagðar fram og þátttakendur beðnir að tilgreina hversu sammála eða ósammála þeir væru þeim. Um 66% svarenda eru sammála því að þjóðgarðar séu aðdráttarafl fyrir ferðamenn en 19% eru ósammála (mynd 31). Álíka margir, eða um 60%, eru sammála því að opinberar fjárfestingar í þjóðgörðum séu jákvæðar fyrir náttúruna og enn fremur sammála því að þær séu jákvæðar fyrir ferðapjónustu. Nokkru færri, eða um 55%, eru sammála því að þjóðgarðar hafi jákvæð áhrif á nærsamfélög en 22% eru því ósammála.



Mynd 31. Viðhorf til fullyrðinga um gagnsemi þjóðgarða.

Í könnuninni var spurt um viðhorf til tillögunnar um stofnun miðhálandisþjóðgarðs. Um 16% þátttakenda sögðust ekki hafa skoðun á henni eða ekki hafa kynnt sér hana en af þeim sem tóku afstöðu voru nokkru fleiri neikvæðir en jákvæðir í hennar garð. Um 37% eru neikvæðir gagnvart tillögunni, þriðjungur er jákvæður og 14% sögðust annað hvort hvorki jákvæðir né neikvæðir eða bæði jákvæðir og neikvæðir (mynd 32). Talsverður munur er á viðhorfum fyrirtækja sem nýta hálandið í starfsemi sinni og fyrirtækja sem ekki nýta það: Um 49% þeirra sem gera út á hálandið eru neikvæð í garð tillögunnar og 34% jákvæð en meðal þeirra sem ekki nýta miðhálandið eru 35% neikvæð og 49% jákvæð.

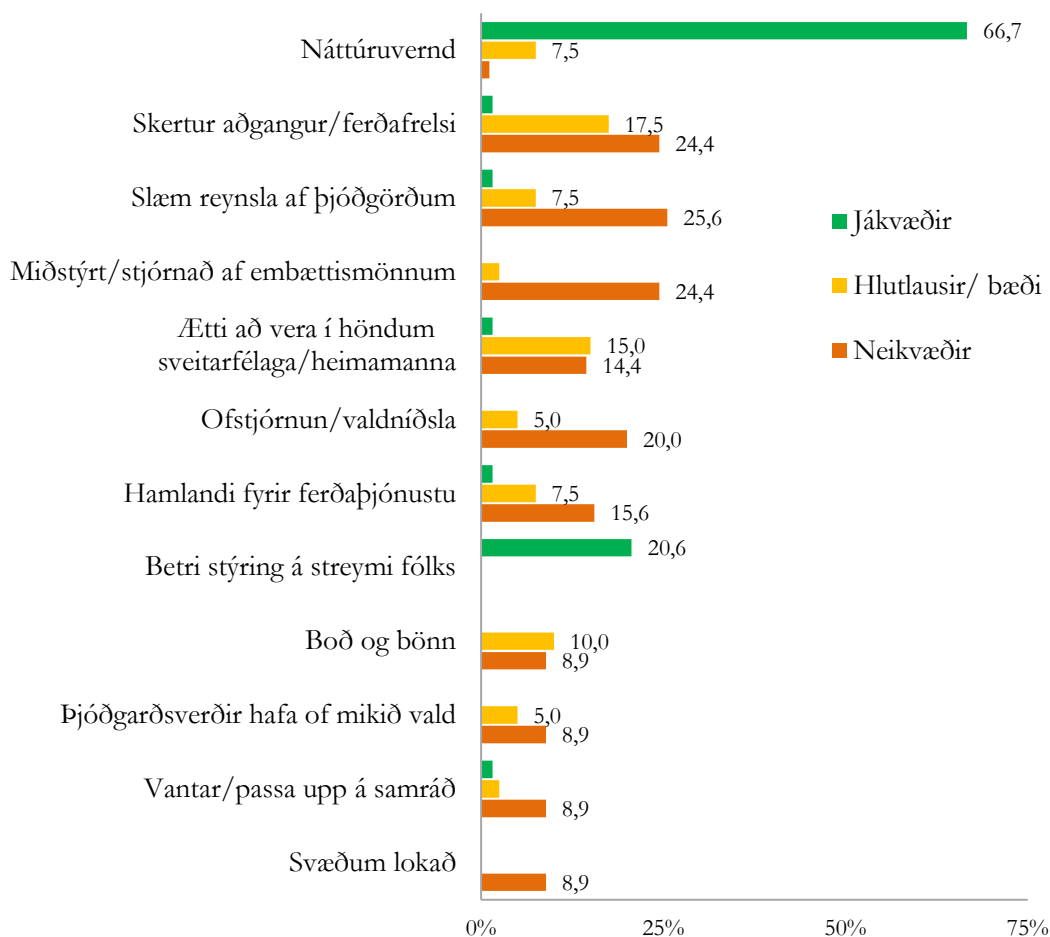


Mynd 32. Viðhorf til tillögunnar um miðhálandisþjóðgarð.

Í kjölfarið fylgdi opin spurning þar sem svarendur voru beðnir um að gera nánari grein fyrir viðhorfum sínum til tillögunnar. Svörin voru greind eftir helstu þemum og flokkuð út frá viðhorfi til tillögunnar. Á mynd 33 er sýnd gróf flokkun svaranna en svörin við þessari opnu spurningu má lesa í heild sinni í viðauka 1. Flest svör komu frá þeim sem eru neikvæðir gagnvart tillögunni. Um fjórðungur þeirra sem hafa neikvætt viðhorf til hennar nefndi að reynslan af þeim þjóðgörðum sem fyrir eru í landinu væri ekki góð, sér í lagi af Vatnajökulsþjóðgarði. Tæpur fjórðungur taldi að með

tilkomu þjóðgarðsins yrði aðgangur og ferðafrelsi innan þjóðgarðsins skert og annar fjórðungur taldi slæmt að þjóðgarðinum yrði miðstýrt eða stjórnað af embættismönnum. Tæp 16% neikvæðra nefndu sérstaklega að miðhálandisþjóðgarður myndi hamla starfsemi ferðaþjónustunnar og rúm 14% töldu neikvætt að stjórnun svæðanna færi úr höndum heimamanna.

Þeir sem voru jákvæðir í garð tillögunnar um miðhálandisþjóðgarð voru það fyrst og fremst, eða tæp 67%, vegna þess að þeir töldu þjóðgarðinn mikilvægan vegna náttúruverndar. Af þeim sem voru jákvæðir nefndu 20% að þjóðgarður hefði í för með sér betri stýringu á flæði fólks um miðhálandið. Svör þeirra sem voru hlutlausir eða þeirra sem eru bæði jákvæðir og neikvæðir voru fjölbreytt en margir höfðu áhyggjur af því að aðgangur fólks að ýmsum svæðum þjóðgarðsins yrði takmarkaður og nokkrir nefndu að farsælla væri að stjórnun miðhálandisþjóðgarðs væri í höndum heimamanna en að honum yrði „miðstýrt“.



Mynd 33. Ástæður fyrir viðhorfi til tillögu um miðhálandisþjóðgarð.

Í viðtölunum voru viðmælendur einnig spurður út í viðhorf þeirra til miðhálandisþjóðgarðs. Þar kom skýrt fram að viðmælendur höfðu ólíka þekkingu og sýn á því hvað felst í því að stofna miðhálandisþjóðgarð og hvaða afleiðingar það myndi hafa fyrir ferðaþjónustuna. Sumir höfðu

kynnt sér tillöguna og sótt kynningarfundum umhverfisráðherra. Aðrir töluðu fyrst og fremst út frá reynslu sinni af þjóðgörðum hér á landi, sér í lagi Vatnajökulsþjóðgarði og hugmyndum sínum um þjóðgarða. Enn öðrum þótti óljóst hvernig staðið yrði að stofnun miðhálandisþjóðgarðs og töldu sig þurfa betri upplýsingar en þeir hafa nú til þess að geta metið tillöguna að fullu. Áhrif á aðgang að svæðinu og uppbyggingu innviða voru meðal þeirra atriða sem viðmælendur nefndu hvað oftast þegar þeir ræddu afstöðu sína til miðhálandisþjóðgarðs. Eins og fram hefur komið höfðu viðmælendur ólíkar skoðanir á hverjir og hversu margir ættu að geta heimsótt miðhálandið (kafla 3.5.2) og hvers konar og hversu mikið af mannvirkjum ætti að byggja á hálandinu (kafla 3.5 og 3.6). Flestir viðmælenda voru þó þeirrar skoðunar að ekki ætti „að vernda miðhálandið bara til þess að vernda það“, heldur væri mikilvægt að ferðapjónustunni væri áfram gert kleift að nýta miðhálandið undir starfsemi sína. Hins vegar voru skiptar skoðanir á hvernig best væri að standa að skipulagi svæðisins, stýringu þess og á hvers höndum hún ætti að vera.

Þeir sem voru hlynntir stofnun miðhálandisþjóðgarðs gerðu náttúruvernd hátt undir höfði. Mikilvægt væri að standa vörð um víðerni og ósnortna náttúru miðhálandisins fyrir komandi kynslóðir og vernda svæðið frá óþarfa uppbyggingu innviða. Með því yrði tryggt að hálandi Íslands og lítt snortin náttúra þess væri áfram aðdráttarafl fyrir ferðamenn. Margir tóku sérstaklega fram að þeir væru andvígir frekari virkjunum á miðhálandinu og vonuðust til þess að miðhálandisþjóðgarður myndi koma í veg fyrir frekari framkvæmdir á því sviði. Einn viðmælandi sagði: „Ef virkjanir verða inni í honum [þjóðgarðinum], ef það verður virkjað inni í honum, þá er hann bara ónýtur og ómarktækur sem þjóðgarður, myndi ég álíta.“ Að mati þeirra sem voru hlynntir þjóðgarði myndi svæðið njóta góðs af heildstæðu skipulagi sem tæki tillit til hagsmuna náttúrunnar frekar en fjárhagslegra hvata. Einn viðmælandi sagði:

Stofnun miðhálandisþjóðgarðs hefur þann kost að hún myndi varpa fram spurningum um ákjósanlega uppbyggingu svæðisins í heild. Hún veitir möguleikann á að endurskoða landnýtingu á svæðinu á heildstæðan hátt. Í dag er hálandinu bara skipt upp milli sveitarfélaga og ef þau vilja hagnast á baklandi sínu þá vilja þau byggja sína eigin stíflu, eigin gistingu eða aðdráttarafl fyrir ferðamenn eða veiðisvæði eða hvað sem er, þannig að þau geti fengið einhvers konar fjárhagslegan ávinning af svæðinu. Ég held að eins og staðan er núna þá horfi allir bara á sitt eigið svæði og meti hvar uppbygging á að eiga sér stað og hvaða svæði á að vernda. Og það í sjálfu sér leiðir einhvern veginn til þess að mikil uppbygging á sér stað á hálandinu, sem felur í sér að byggja þarf upp vegi, byggja gistingu, göngubrýr og þess háttar. Þegar sveitarfélögin koma saman og reyna að horfa á skipulag fyrir stærra svæði, þá kemur fram áhugaverðari nálgun.

Nokkrir viðmælendur nefndu að kostur miðhálandisþjóðgarðs væri að skipulagsvaldið myndi dreifast í stað þess að vera eingöngu í höndum sveitarfélaganna og oft væri þar aðeins ein manneskja ábyrg fyrir skipulagsmálum. Viðmælendurnir óttuðust að sveitarfélögin skorti nauðsynlega þekkingu til þess að geta ráðið við þau fjölbreyttu skipulagsmál sem upp koma á hálandinu. Auk þess töldu margir sem voru hlynntir miðhálandisþjóðgarði að þörf væri á reglum og betra eftirliti,

bæði hvað varðar uppbyggingu á innviðum, sem og umgengni af hálfu ferðamanna. Einn viðmælandi sagði:

Ferðamönnum hefur fjölgað mikið og þetta er stórt svæði og það er erfitt að vernda það, þannig að við þurfum sterka reglugerð. Við þurfum tæki til þess að geta brugðist við þegar fólk er að keyra utan vegar eða jafnvel þegar einkaframkvæmdir eru að breyta landinu þannig að það eyðileggur útsýnið fyrir stórt svæði. Við þurfum tæki til að geta gert eitthvað í þessum málum.

Annar sagði að „hann [miðhálandisþjóðgarður] myndi skapa betri innviði, betri stjórnun, betra eftirlit“. Sumir viðmælendur töldu að með slíkri umgjörð væri jafnvel hægt að taka á móti fleiri ferðamönnum á hálandinu. Þá væri miðhálandisþjóðgarður gott markaðstæki því að hann myndi auka aðdráttarafl Íslands. Einn sagði:

Þetta veitir okkur Íslendingum mjög gott orðspor að hafa þennan stóra þjóðgarð, þann stærsta í Evrópu, eitthvað til að upplifa. Ég held að það verði miklu verðmætara í framtíðinni að halda henni ósnortinni, þessari óspilltri náttúru, þannig að fólk geti upplifað hana.

Þeir sem voru andvígir stofnun miðhálandisþjóðgarðs sáu flestir enga ástæðu til þess og margir furðuðu sig á því að taka ætti skipulagsvaldið frá sveitarfélögunum. Þar með væri verið að senda þau skilaboð að sveitarfélögin hefðu ekki staðið vel að skipulagsmálum undanfarin ár og þeim væri ekki treystandi. Einn ferðaþjónustuaðili sem er einnig landeigandi sagði:

Af hverju geta sveitarfélögin ekki farið með stjórnun á miðhálandinu eins og þau hafa verið að gera? Af hverju eru þau allt í einu svona slæm? Maður spyr sig. Ef maður veitir þeim fjárlög og segir „Hugsid um landið ykkar“ og þau gera það ekki, þá verður maður að taka það frá þeim. En ég er með samviskubit. Mér líður eins og þjófi. Mér líður eins og ég sé búinn að gera eitthvað rangt, skilurðu? [...] Það hefur enginn geta sagt mér af hverju það er verið að taka valdið frá sveitarfélögunum. eru þau að gera eitthvað vitlaust? Þú skilur mig. Ef maður tekur eitthvað frá einhverjum, er það vegna þess að það virkar ekki eða bara vegna þess að það er ekki rétta fólkið sem hefur valdið?

Þeir sem vildu að skipulagsvaldið yrði áfram í höndum sveitarfélaganna töldu að þau væru best í stakk búin til þess að stýra uppbyggingu á miðhálandinu vegna þess að þar með væri valdið í höndum heimamanna sem þekkja landið hvað best. Með stofnun miðhálandisþjóðgarðs yrði ákvörðunartakan hins vegar færð til Reykjavíkur og höfðu viðmælendur áhyggjur af því að hagsmunum heimamanna yrði ekki gætt ef svo færi. Sér í lagi óttuðust þeir ýmis boð og bönn sem yrðu sett á að ástæðulausu, til að mynda vegalokanir og bann við akstri á snjóþöktum vegum. Einn sagði:

Ég hef ekki heyrt um nokkurn mann sem keyrir hér um landið í margra metra snjó og hefur skemmt eitthvað á snjósleða. Ef það á allt í einu að banna snjósleða í þessum garði, sko, ég skil ekki svona vinnureglur.

Nokkuð margir minntust þess einnig þegar bann var lagt við akstri vélvæðra farartækja um Vonarskarð og þótti þeim ekki hafa verið ástæða til þess. Margir þeirra sem voru andvígir stofnun miðhálandisþjóðgarðs óttuðust að aðgangur að miðhálandinu yrði heftur með lokun vega, kvótakerfi eða gjaldtöku, en þeir töldu mikilvægt að viðhalda þeirri hefð að geta ferðast frjálst um landið. Eins óttuðust sumir að ákveðnar tegundir ferðamennsku yrðu bannaðar, sér í lagi að

vélvædd umferð yrði takmörkuð þótt gangandi ferðafólk fengi áfram að ferðast um miðhálandið. Töldu þeir að með því væri verið að mismuna hópum eftir ferðamáta og þótti slíkt ekki vera réttlátt. Annað sem viðmælendur óttuðust var að miðhálandisþjóðgarður yrði „stórt batterí“ sem menn myndu ekki ráða við, eða með öðrum orðum að rekstur og stjórnskipulag þjóðgarðsins yrði mjög flókin og dýr framkvæmd og þung í vöfum. Einn viðmælandi líkti miðhálandisþjóðgarði við „stórt skip og það er ekki hægt að snúa því af því það er svo stórt“ og aðrir lýstu því að þeir hefðu slæma reynslu af öðrum þjóðgörðum, t.d. af Vatnajökulsþjóðgarði.

Sumir viðmælendur töldu að með því að stofna þjóðgarð eða friðlýsa svæði á annan hátt væru settar hömlur á ýmsa uppbyggingu innviða sem væru nauðsynlegir fyrir ferðaþjónustuna. Einn viðmælandi tók dæmi um Hveravelli og sagði: „Það hefur ekki verið hægt að byggja þar upp góða ferðamannaáðstöðu út af einhverju miðstýrðu stjórnsýslukerfi.“ Annar sagði:

Mín reynsla er sú að svona gæludýraverkefni eru aldrei vel fjármögnuð. Við sjáum það alls staðar. Innan stjórnsýslunnar tekur það heila eilífð að koma skipulagi í gegn, það er illa fjármagnað. Það tók næstum því þrjú ár að byggja stigann að Gullfossi.

Jafnvel þótt leyfi fengist til þess að hefja uppbyggingu væri ferlið tímafrekt og oft skorti fullnægjandi fjármögnun. Annað sem olli andstaðingum miðhálandisþjóðgarðs áhyggjum var að ef hálandið væri orðið þjóðgarður gæti það aukið enn frekar aðdráttarafl svæðisins og leitt til þess að ferðamönnum myndi fjölga enn frekar. Það myndi valda auknu álagi og þar með vinna gegn verndar-markmiðum svæðisins. Einn viðmælandi sagði:

Þá koma allir með ferju á stóru jeppunum sínum og fara inn á þetta svæði til að skoða það, fyrstir til að skoða þjóðgarðinn, sko. Ég er hræddur um að hann verði ekkert orðinn sérstakur eftir 30 ár ef það er mikil ferðamennska.

Aðrir veltu einnig öryggisatriðum fyrir sér, eins og þessi viðmælandi:

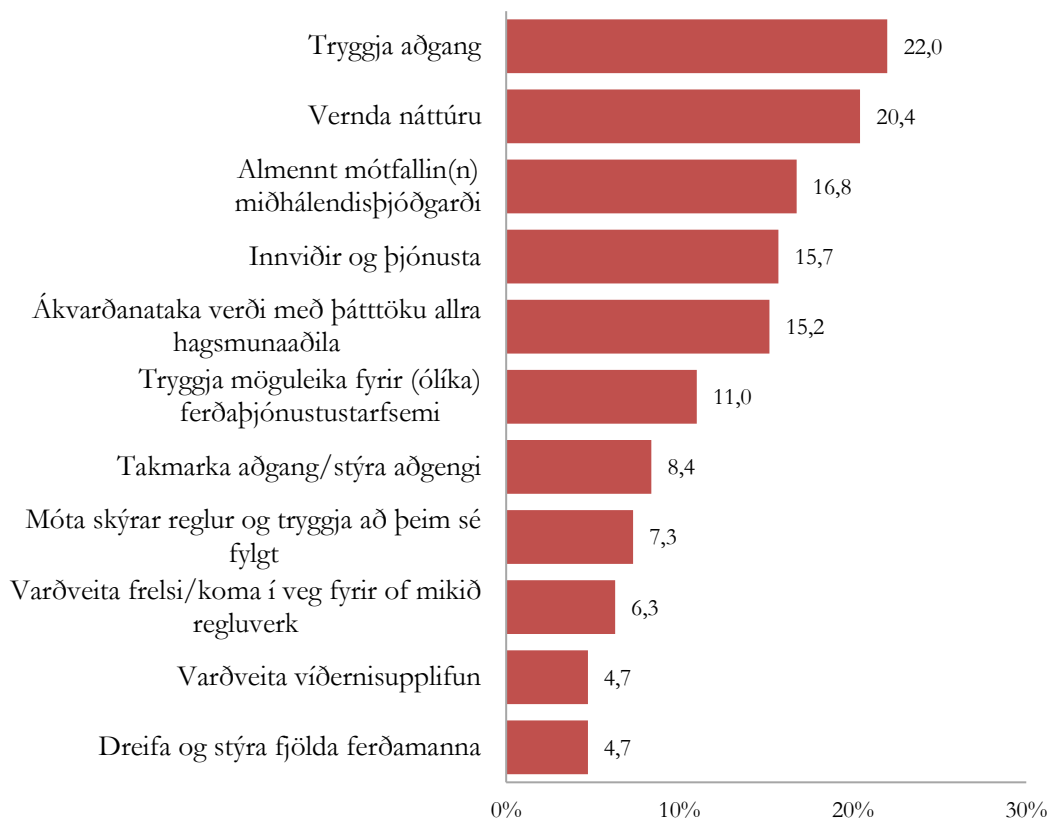
Að mínu mati er stærsta áhyggjuefnið markaðssetningin. Við værum þá með stærsta þjóðgarðinn í Evrópu og það er mikið aðdráttarafl. Ég hef áhyggjur af því, af því að þá kemur fullt af fólki. Ég hef oft verið þarna á veturna og ég hef oft verið á sumrin og ég veit hversu klikkað veðrið getur orðið. Og ég veit hvað það er erfitt að bjarga einhverjum í þessum aðstaðum, hvað það tekur langan tíma. Og við þyrftum þá að hafa björgunarsveit „standby“ þarna uppi.

Hvort sem viðmælendur voru hlynntir eða andvígir miðhálandisþjóðgarði töluðu margir um að það væri nauðsynlegt að ná samfélagslegri sátt um svona stórt verkefni. Einn viðmælandi sagði:

Ég held að það verði ekkert af þessu [miðhálandisþjóðgarði] á næstu tíu árum eða svo. Ég vona að það verði ekkert af þessu á næstu tíu árum því ég held að við þurfum að fara að þessu aðeins hægar. Ég held að fyrir marga bændur hérna þá hafi þetta verið of mikill skellur. Margir heimamenn eru virkilega andvígir þessu, því þeir halda að það sé einhver að fara að taka ákvarðanir um hluti sem þeir hafa ráðið yfir sjálfir í hundruð ára.

Í netkönnuninni fengu svarendur opna spurningu um hvað þeir teldu vera mikilvægustu þættina sem ber að hafa í huga við stofnun miðhálandisþjóðgarðs. Aðgangur að miðhálandinu var talinn mikilvægur og 22% sögðu að það þyrfti að tryggja aðgang að hálandisþjóðgarði en 8,4% óskuðu hins vegar eftir því aðgangur yrði takmarkaður eða í það minnsta að aðgengi yrði stýrt (mynd 34). Um 20% nefndu að gera ætti náttúruvernd hátt undir höfði. Tæplega 17% sögðust almennt vera

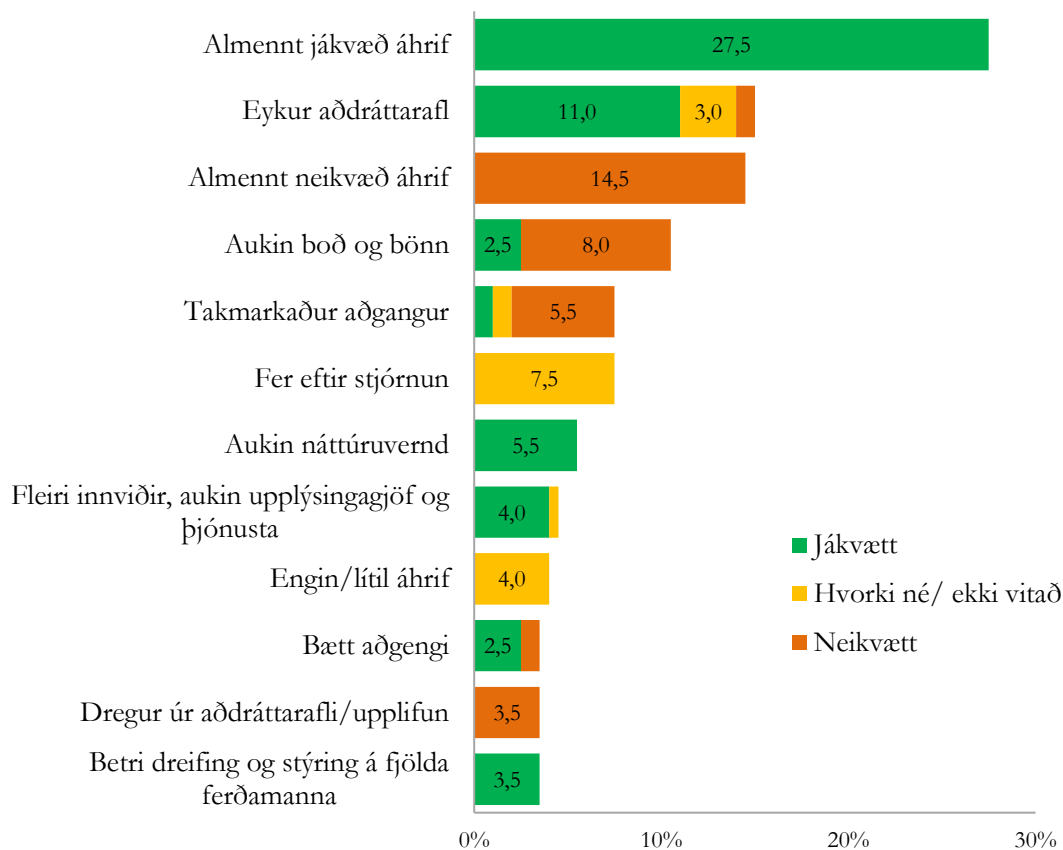
mótfallin stofnun miðhálandisþjóðgarðs og tæplega 16% nefndu ýmsa þætti sem tengjast innviðum og framboði á þjónustu á hálendinu. Jafnframt nefndu svarendur ýmsa þætti sem tengjast stjórnun þjóðgarðsins, svo sem að ákvarðanataka taki mið af öllum hagsmunaaðilum (rúm 15%), að leyft verði að reka (ólíka) ferðaþjónustustarfsemi innan þjóðgarðsins (11%), að skýrar reglur séu mótaðar og tryggt að þeim sé fylgt eftir (rúm 7%) og að komið verði í veg fyrir of mikið regluverk (rúm 6%). Tæplega 5% sögðu mikilvægt að varðveita víðernisupplifun á svæðinu og að dreifa og stýra fjölda ferðamanna.



Mynd 34. Mikilvægustu þættir fyrir ferðaþjónustuna við stofnun miðhálandisþjóðgarðs.

Í annarri opinni spurningu netkönnunarinnar voru svarendur beðnir um að tilgreina hvaða áhrif þeir teldu að stofnun miðhálandisþjóðgarðs myndi hafa á íslenska ferðaþjónustu. Tæp 28% sögðu að áhrifin yrðu almennt jákvæð, tæp 15% að þau yrðu almennt neikvæð og 4% að þau yrðu engin eða lítil (mynd 35). Í sumum tilvikum greindu svarendur nánar frá því í hverju jákvæðu og neikvæðu áhrifin fælust. Þá töldu 15% að miðhálandisþjóðgarður myndi auka aðdráttarafl hálendisins. Ef þessi tala er brotin nánar niður sést að flestir þeirra (11 af þessum 15%) töldu það vera jákvætt fyrir íslenska ferðaþjónustu að aðdráttarafl hálendisins ykist, 1% taldi það neikvætt og 3% hvorki jákvætt né neikvætt. Tæp 11% nefndu að þjóðgarði myndu fylgja ýmis boð og bönn og þegar við brjótum þá tölu niður sést að flestir þeirra (8 af þessum 10,5%) töldu það vera neikvætt fyrir íslenska

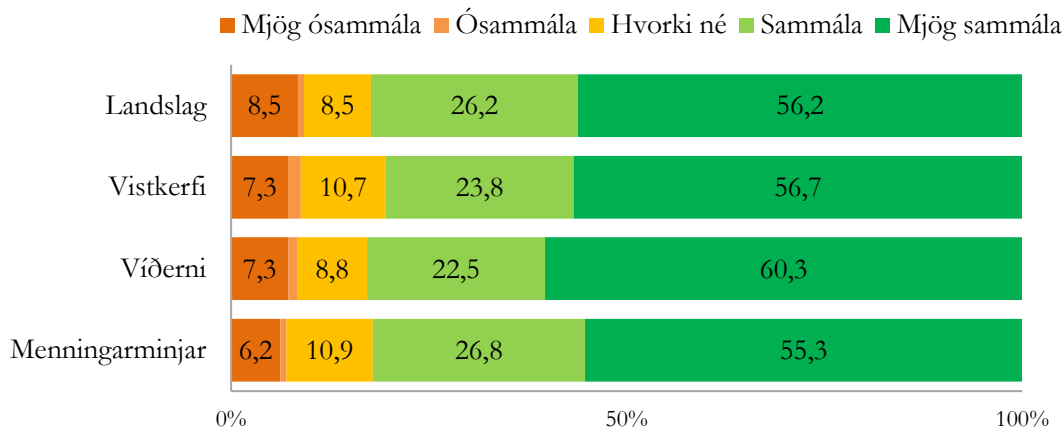
ferðþjónustu en hin tæp 3% töldu það jákvætt. Tæp 8% töldu að tilkoma þjóðgarðsins myndi hafa í för með sér að aðgangur að miðhálendinu yrði takmarkaður og ef við skoðum þá tölu nánar sést að flestum þeirra (5,5 af þessum 7,5%) þótti það neikvætt. Aftur á móti töldu tæp 4% að aðgengi myndi batna með tilkomu þjóðgarðsins og nánar skoðað sést að af þeim töldu flestir (2,5 af þessum 3,5%) það jákvætt og 1% svarenda taldi það neikvætt. Tæp 8% sögðu að það færi eftir stjórnun þjóðgarðsins hvort áhrifin af stofnun hans yrðu almennt jákvæð eða neikvæð. Rúmlega 5% töldu að stofnun miðhálendisþjóðgarðs myndi leiða til aukinnar náttúruverndar og töldu allir það vera jákvætt og tæp 5% reiknuðu með aukinni uppbyggingu innviða og aukinni upplýsingagjöf og þjónustu, sem langflestum (4 af þessum 4,5%) þótti vera jákvætt. Jafnframt töldu tæp 4% að þjóðgarðurinn myndi auðvelda að dreifa og stýra ferðamönnum um svæðið og töldu allir að það væri jákvætt.



Mynd 35. Áhrif stofnunar miðhálendisþjóðgarðs á ferðþjónustuna.

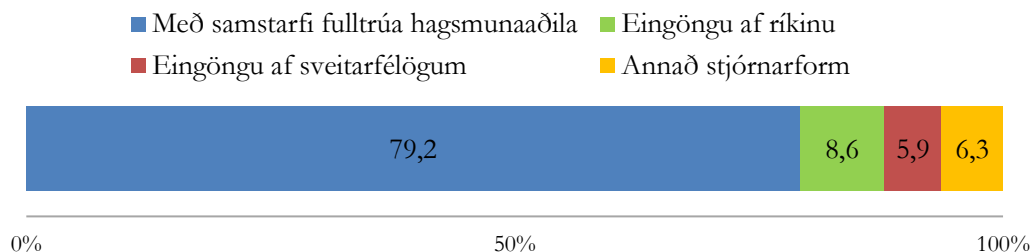
Ferðþjónustuaðilar voru inntir eftir viðhorfi sínu til þess hvað miðhálendisþjóðgarði væri ætlað að vernda og flestir, eða yfir 80%, eru sammála því að miðhálendisþjóðgarður ætti að standa vörð um víðerni, landslag, vistkerfi og menningarminjar (mynd 36).

Spurningunni var fylgt eftir með opnum svarmöguleika þar sem svarendur gátu nefnt aðra þætti sem þeir töldu að miðhálandisþjóðgarður ætti að standa vörð um. Alls fengust 42 svör og af þeim nefndu flestir, eða um 17%, aðgengi. Um 7% nefndu ósnortna náttúru, um 7% kyrrð, 7% upplifun og önnur 7% hefðbundna landnýtingu á borð við landbúnað. Ýmislegt annað var nefnt, auk þess sem þó nokkrir nýttu tækifærið til þess að tjá að þeir væru almennt mótfallnir stofnun miðhálandisþjóðgarðs.



Mynd 36. Viðhorf til þess hvað miðhálandisþjóðgarður ætti að standa vörð um.

Í einni spurningu listans voru svarendur spurðir um skoðun sína á því hvernig ætti að stjórna miðhálandisþjóðgarði. Af þeim sem tóku afstöðu til þess merktu flestir, eða 79%, við að honum ætti að stjórna með samstarfi fulltrúa ýmissa hagsmunaaðila (mynd 37). Um 9% töldu að ríkið ætti eitt að stjórna miðhálandisþjóðgarði og 6% töldu að sveitarfélögin ættu að gera það. Einnig nefndu 6% annað stjórnarform í opnu svari, meðal annars að stjórnun ætti að vera í höndum bæði ríkis og sveitarfélaga. Nokkrir svarendur nýttu tækifærið og tóku sérstaklega fram að þeir vildu alls ekki að stofnaður yrði þjóðgarður á miðhálandinu þrátt fyrir að ekki væri verið að spyrja sérstaklega um það í þessari spurningu.



Mynd 37. Aðilar sem ættu að stjórna miðhálandisþjóðgarði.

4 Samantekt

Markmið þessarar rannsóknar var að varpa ljósi á sýn ferðaþjónustunnar á nýtingu miðhálandisins. Annars vegar var gerð netkönnun meðal allra ferðaskrifstofa og ferðasala dagsferða hér á landi sem eru með leyfi frá Ferðamálastofu og fengust svör frá 382 aðilum sem er um 40% svarhlutfall. Hins vegar voru tekin hálfstöðluð viðtöl við 47 manns sem starfa hjá ferðaþjónustufyrirtækjum víðs vegar um landið. Af þeim sem tóku þátt í netkönnuninni störfuðu 59% hjá fyrirtækjum sem skipulögðu ferðir á miðhálandinu og algengast var að þeir byðu upp á jeppaferðir.

Niðurstöðurnar sýndu að flestir ferðaþjónustuaðilar, jafnvel þeir sem bjóða ekki upp á ferðir á hálandinu, töldu miðhálandið hafa mikið aðdráttarafl fyrir viðskiptavinum sína. Aðdráttaraflið var fyrst og fremst talið felast í náttúrulegu yfirbragði svæðisins, ósnortinni náttúru, víðernum, takmörkuðum mannvirkjum og fámenni. Jafnframt kom fram að margir töldu miðhálandið ekki eiga að vera fyrir hvaða ferðamann sem er heldur sé það meira svona „spari“ (exclusive) áfangastaður fyrir þá sem gera miklar kröfur til umhverfisins og séu tilbúnir til að leggja á sig að ferðast um erfiða vegi og sætta sig við takmarkaða þjónustu. Meirihluti svarenda netkönnunarinnar taldi einnig að hálandið væri mikilvægt fyrir íslenska ferðaþjónustu og að gildi þess myndi aukast enn frekar á næstu árum. Könnunin leiddi jafnframt í ljós að suðurhluti miðhálandisins, sér í lagi Landmannalaugar og Þórsmörk, er mest nýttur af fyrirtækjunum en einnig eru Kerlingarfjöll, Langjökull, Askja og Vatnajökull mikið nýtt.

Almennt töldu svarendur að uppbygging innviða á miðhálandinu ætti að vera hófleg og í sátt við náttúruna til þess að draga ekki úr aðdráttarafli svæðisins. Viðmælendum fannst mikilvægast að fjölga salernum og merktum gönguleiðum, sérstaklega á fjölsóttum ferðamannastöðum. Rúmlega 60% þótti æskilegt að fjölga fjallaskálum. Um helmingur taldi núverandi fjölda gestastofa, veitingasölu og hótela á miðhálandinu viðeigandi. Tæplega helmingur taldi að fjölga mætti gestastofum, um þriðjungur taldi að auka mætti veitingasölu og um 20% töldu að fjölga mætti hótelum á hálandinu. Aftur á móti taldi fjórðungur að hótél á miðhálandinu ættu að vera færri en nú er.

Í sérstökum hluta netkönnunarinnar voru svarendur beðnir um að tilgreina hvort eða hvaða einstök svæði innan hálandisins þyrftu á frekari innviðum að halda. Þátttakendur voru almennt þeirrar skoðunar að innviðir á miðhálandingu ættu að vera takmarkaðir og einfaldir. Fyrst og fremst var talið að bæta þyrfti innviði á vinsælum ferðamannastöðum og voru Hveravellir, Askja, Landmannalaugar, Þjórsárdalur, Sprengisandur og Lónsöræfi sérstaklega nefnd. Þátttakendur voru almennt þeirrar skoðunar að svæðin þyrftu helst á salernum og merktum gönguleiðum að halda en færri töldu að á svæðin skorti hótél eða veitingaþjónustu.

Um helmingur svarenda taldi mikilvægt að vegir á hálandinu fengju betra viðhald. Um þriðjungur taldi að Kjalvegur og Sprengisandsleið ættu að vera í núverandi ástandi og tæpur

helmingur taldi æskilegt að Fjallabaksleið og aðrir vegir á miðhálandinu væru áfram eins og þeir eru. Fáir vilja uppbyggða vegi eða bundið slitlag á hálandinu. Var það annars vegar vegna þess að „vondir vegir“ sköpuðu hluta af óbyggðaupplifuninni sem ferðamenn eru að sækjast eftir og hins vegar vegna þess að vondir vegir takmarka þann fjölda sem kemur inn á svæðið. Tæp 60% töldu jafnframt mikilvægt að takmarka umferð ferðamanna um miðhálandið en skiptar skoðanir voru með hvaða hætti það ætti að gera.

Um helmingur svarenda taldi að núverandi virkjanir á hálandinu hefðu haft bæði jákvæð og neikvæð áhrif á ferðaþjónustuna. Jákvæðu áhrifin væru bætt aðgengi að svæðum vegna nýrra eða bættra vega sem gerðu ferðalög að þeim auðveldari en áður. Neikvæðu áhrifin væru hins vegar þau að mannvirkin dragi úr aðdráttarafli svæða og geti því haft neikvæð áhrif á upplifun ferðamanna. Tæp 20% töldu áhrif núverandi virkjana á ferðaþjónustuna hafa fyrst og fremst verið jákvæð, tæp 14% töldu þau fyrst og fremst neikvæð og um 16% töldu virkjanirnar ekki hafa haft nein áhrif. Almennt töldu viðmælendur að frekari virkjanir hér á landi ætti heldur að reisa á láglandi en á hálandinu.

Niðurstöður netkönnunarinnar leiddu í ljós að mörgum ferðaþjónustuaðilum, eða um 80%, fyrst og fremst þeim sem nýta miðhálandið í starfsemi sinni, fannst mikilvægt að vera hafðir með í ráðum um skipulag og stjórnun svæðisins til framtíðar. Í stuttu máli má segja að skiptar skoðanir séu meðal ferðaþjónustunnar um tillögur stjórnvalda um stofnun miðhálandisþjóðgarðs þar eð um 45% svarenda netkönnunar voru andvígir tillögunni en um 40% studdu hana. Þeir sem nýta miðhálandið í starfsemi sinni voru neikvæðari í garð tillögunnar en þeir sem nýta það ekki. Ýmis atriði mótuðu afstöðu þátttakenda til miðhálandisþjóðgarðs, sérstaklega hvernig uppbyggingu innviða yrði háttáð, hvort aðgangur að miðhálandinu yrði að einhverju leyti takmarkaður og hver færi með skipulagsvaldið. Einnig kom skýrt fram að svarendur þekktu misvel til tillögunnar og voru uppi ýmsar hugmyndir um hvaða áhrif þjóðgarðurinn myndi hafa á íslenska ferðaþjónustu, hugmyndir sem oft stönguðust á. Til að mynda töldu sumir að stofnun þjóðgarðsins myndi leiða til þess að aðgangur að hálandinu yrði heftur en aðrir töldu aftur á móti að hann myndi batna. Ljóst er því að skýra má betur fyrir ferðaþjónustunni hvaða afleiðingar stofnun miðhálandisþjóðgarðs myndi raunverulega hafa á það hvernig greinin getur nýtt svæðið fyrir starfsemi sína.

Af þessari rannsókn má vera ljóst að ferðaþjónustan er alls ekki einróma varðandi það hvernig best er að nýta miðhálandið. Má ætla að sjónarmiðin stjórnist meðal annars af tíðarandanum og þeirri orðræðu sem er í gangi í þjóðfélaginu, sem og ólíkri náttúrusýn fólks almennt og hugmyndum um hvort eigi að nýta náttúruna af hófsemd eða af áfergju. Almennt má þó segja að ferðaþjónustan telji miðhálandið mikilvæga auðlind fyrir greinina og til að svo verði áfram verði að nýta það og byggja þar upp innviði af hófsemd, virðingu og skynsemi.

5 Heimildir

- Anna Dóra Sæþórsdóttir. (2010a). Planning nature tourism in Iceland based on tourist attitudes. *Tourism Geographies*, 12(1), 25–52. <https://doi.org/10.1080/14616680903493639>
- Anna Dóra Sæþórsdóttir. (2010b). Tourism struggling as the wilderness is developed. *Scandinavian Journal of Hospitality and Tourism*, 10(3), 334–357. <https://doi.org/10.1080/15022250.2010.495485>
- Anna Dóra Sæþórsdóttir. (2012). *Ferðamennska á miðhálandi Íslands: Staða og spá um framtíðarhorfur*. Land- og ferðamálafræðistofa, Líf- og umhverfisvísindadeild Háskóla Íslands.
- Anna Dóra Sæþórsdóttir. (2014). Preserving wilderness at an emerging tourist destination. *Journal of Management and Sustainability*, 4(3), 65–78. <http://dx.doi.org/10.5539/jms.v4n3p65>
- Anna Dóra Sæþórsdóttir og Hall, C. M. (2021). Visitor satisfaction in wilderness in times of overtourism: A longitudinal study. *Journal of Sustainable Tourism*, 29(1), 123–141. <https://doi.org/10.1080/09669582.2020.1817050>
- Birkir Örn Gretarsson, Ingvar Þorsteinsson og Oddný Þóra Óladóttir. (2020). *Ferðalög Íslendinga 2019 og ferðaáform þeirra 2020*. Ferðamálastofa. Sótt af <https://www.ferdamalastofa.is/static/files/ferdamalastofa/kannanir/innanlandskonnun-2020-heild.pdf>
- Boyd, S. W. og Butler, R. W. (2009). Tourism and the Canadian national park system: Protection, use and balance. Í W. Frost og C. M. Hall (ritstj.), *Tourism and national parks: International perspectives on development, histories and change* (bls. 102–113). Routledge.
- Dillman, D. A., Smyth, J. D. og Christian, L. M. (2014). *Internet, phone, mail, and mixed-mode surveys* (4. útgáfa). JohnWiley & Sons, Inc.
- Fredman, P. og Sandell, K. (2009). ‘Protect, preserve, present’ – the role of tourism in Swedish national parks. Í W. Frost og C. M. Hall (ritstj.), *Tourism and national parks: International perspectives on development, histories and change* (bls. 197–208). Routledge.
- Guðmundur Ingi Guðbrandsson. (2021). *Fjármálaáætlun 2022-2026* [ræða]. Alþingi. Sótt af <https://www.althingi.is/altext/raeda/151/rad20210325T144146.html>
- Hall, C. M., Müller, D. K. og Saarinen, J. (2009). *Nordic tourism: Issues and cases*. Channel View.
- Holden, A. (2008). *Environment and tourism* (2. útgáfa). Routledge.
- Hung, K. og Law, R. (2011). An overview of internet-based surveys in hospitality and tourism journals. *Tourism Management*, 32(4), 717–724. <https://doi.org/10.1016/j.tourman.2010.05.027>
- Iðnaðarráðuneytið. (2008). *Tillögur nefndar iðnaðarráðherra um aðkomu ríkisins að skipulagi og fjármögnun í ferðaþjónustu*. Iðnaðarráðuneytið.
- Margrét Wendt og Anna Dóra Sæþórsdóttir. (2020). *Víðhorf ferðaþjónustuaðila og útivistariðkenda til nýu virkjunarbugmynda í 4. áfanga rammaáætlunar*. Land- og ferðamálafræðistofa, Líf- og umhverfisvísindadeild Háskóla Íslands.
- Maskína. (2016). *Ferðamálastofa: Erlendir ferðamenn á Íslandi - Sumar 2016*. Sótt af https://www.ferdamalastofa.is/static/files/ferdamalastofa/Frettamyndir/2017/januar/sunarkonnun/2016_ferdamalastofa_sumar_maskinuskyrsla_islensk.pdf
- Nash, R. (2001). *Wilderness and the American Mind* (4. útgáfa). Yale University Press.
- Ritchie, B. W. og Crouch, G. I. (2005). *The competitive destination: A sustainable tourism perspective*. CABI Publishing.
- Samgönguráðuneytið. 1996. *Stefnumótun í ferðaþjónustu*. Sótt af https://www.stjornarradid.is/media/innanrikisraduneyti-media/media/Skyrsla/Stefnumotum_i_ferdajonustu_1996.pdf
- Samtök ferðaþjónustunnar. (2007). Ályktun frá aðalfundi 2007. Sótt af http://saf.is/is/starfsemi/adalfundir/adalfundur_2007/
- Shih, T.-H. og Fan, X. (2008). Comparing response rates from web and mail surveys: A meta-analysis. *Field Methods*, 20(3), 249–271. <https://doi.org/10.1177/1525822X08317085>

- Stefán Gíslason (ritstj.). (2016). *Lokaskýrsla verkefnisstjórnar 3. áfanga verndar- og orkunýtingaráætlunar 2013–2017*. Verkefnisstjórn 3. áfanga verndar- og orkunýtingaráætlunar og umhverfis- og auðlindaráðuneytið.
- Talbot, C. (1998). The wilderness narrative and the cultural logic of capitalism. Í J. B. Callicott og M. P. Nelson (ritstj.), *The great new wilderness debate* (bls. 325–336). The University of Georgia Press.
- Umhverfisráðuneytið og Skipulagsstofnun. (1999). *Miðhálandi Íslands, svæðisskipulag 2015*. Umhverfisráðuneytið og Skipulagsstofnun.
- Þingskjal nr. 892/2013. Þingsályktun um áætlun um vernd og orkunýtingu landsvæða.
- Þingskjal nr. 461/2020. Frumvarp um hálandisþjóðgarð.

Viðauki

Í einni af opnu spurningum listans var spurt hvaða ástæður lægju að baki viðhorfi svarenda til tillögunnar um stofnun miðhálandisþjóðgarðs. Svör við henni voru flokkuð af rannsakendum eftir bestu getu (sjá mynd 33) en hér má lesa svörin orðrétt hvert fyrir sig. Svörin hér á eftir eru röðuð eftir afstöðu svarenda til þess hvort viðhorf þeirra til tillögunnar um stofnun miðhálandisþjóðgarðs sé mjög neikvætt, neikvætt, hvorki jákvætt né neikvætt, bæði jákvætt og neikvætt, jákvætt eða mjög jákvætt.

Mjög neikvætt

101 RVK.

101-stjórn af ofstækismönnum.

Að fara að takmarka aðgengi okkar að miðhálandinu er algjörlega galin hugmynd og fær aldrei mitt atkvæði frekar en annarra sem ég hef rætt við innan ferðapjónustunnar.

Að þeir sem ráða eru á fárra höndum. Kvótadæmið eins og verið er að gera í Skaftafelli er fáránlegt til að halda í fjöldann. Verður svo ekki kvótinn seldur á milli og fer svo á fárra hendur? Ferðafrelsi verður skert þegar landverðir segja að þetta sé lokað en svo kemur næsti landvörður og segir að það megi opna. Þetta er ekki gott.

Algjört ofríki yfirvalda. Starfsmenn garðsins munu skv. frumvarpinu geta stöðvað för fólks og farartækja og lokað svæðum eftir hentugleika. Einnig stendur til að banna akstur á öllum vegum og slóðum nema þeim sem eru þóknanlegir þjóðgarðinum. Höft á hvar má tjalda o.fl.....

Best eins og þetta er.

Bjúrókratísk náttúra er ekki villt náttúra. Einkennisklæddir verðir eru í augum viðskiptavina ógn ... ekki frelsi.

Bönn hafa fylgt þjóðgörðum og lokanir akstursleiða sem ferðamenn hafa notað í áratugi.

Eftir reynslu af Vatnajökulsþjóðgarði og því hvernig þar er staðið að málum er óhugsandi að eins fari fyrir öllu miðhálandinu.

Ekki tímabært eins og staðan er.

Enn eitt opinbera batteríð hannað til þess að auka skattheimtu og sjá til þess að vinir ríkisstjórnarinnar komist í fína vinnu.

Er á móti því eins og það er lagt fram.

Ég óttast að það verði farið offari í reglum og takmörkunum á ferðum um svæðið og leiðum lokað eins og hefur verið gert í Vatnajökulsþjóðgarði.

Ég óttast hina dauðu krumlu ríkisins.

Ég skil ekki þörfina á þjóðgarði á hálandinu. Það eru nokkur svæði sem þurfa fjármagn til uppbyggingar á betri aðstöðu, en ekki allt miðhálandið.

Ég tel að með stofnun miðhálandisþjóðgarðs verði litlum og meðalstórum fyrirtækjum í eigu heimamanna, sem búa á og við miðhálandið, gert erfitt fyrir. Miklar líkur séu á því að aðeins fá stórfyrirtæki taki yfir svæðið og fáir aðrir, ef einhverjir, fái að nýta sér svæðið. Margir ferðamenn vilja versla við heimamenn og velja þá fram yfir stórfyrirtæki sem einblína á massatúrisma. Það er að mínu mati skref aftur á bak ef íslenska ríkið ætlar að bola heimamönnum út úr ferðapjónustunni með stofnun miðhálandisþjóðgarðs.

Ferðafrelsi.

Ferðapjónustufyrirtæki í nærsveitum hafa orðið fyrir neikvæðum áhrifum af nýju atvinnustefnu og stýringu Vatnajökulsþjóðgarðs. Hætta á að svipað gerist á öðrum stöðum með tilvist hálandisþjóðgarðs.

Fjársveltir þjóðgarðar eru dragbítur og í langflestum tilfellum hamlandi fyrir ferðapjónustu.

Frekja í Þjóðgarðsvörðum, allavega kostnaður svo sem leyfi fyrir hinu og þessu. Frelsi til að ferðast er takmarkað.

Frjálsræðið á hálendinu mun hverfa.

Fyrir nokkrum árum síðan var ég mjög fylgjandi stofnun Þjóðgarða. En ekki lengur. Stjórn, skipulag og rekstur Vatnajökulsþjóðgarðs hefur algjörlega mistekist. Ég upplifi mig ekki velkominn á þau svæði lengur. Því miður. Allt of margar skrauthúfur þar við stjórn sem skynja ekki þarfir okkar hinna. Illa farið með peningana okkar. Við höfum ekki efni á svona þvælu.

Fyrst þarf að laga aðgengi að hálendinu með betri vegum til að taka við þeim fjölda sem mögulega fylgir Þjóðgarði.

Gróðrarstía spillingar. Af hverju ættu embættismenn að stjórna þessu en ekki bara fólkið sjálf.

Hef því miður enga trú á að miðstýring stórs hluta hálendisins sé jákvætt skref fyrir þjóðina – hvað þá ferðapjónustuna. Styrking nærsamfélaga, sem hafa almennt staðið sig vel í uppbyggingu og þjónustu við og á hálendingu, er miklu mikilvægara skref. Það eru engar líkur á að skilgreindur „þjóðgarður“ á eyjunni Íslandi muni hafa jákvæð áhrif á ferðapjónustu á þeim svæðum sem næst eru „miðhálendisþjóðgarði“. Í guðanna bænum, hættið að leggja áherslu á miðstýringu kerfisins, treystið á þá sem best þekkja á hverju svæði.

Hér eru embættismenn að reyna að sölsa undir sig land með valdniðslu án nokkurs umboðs kjósenda. Þessi umhverfisráðherra er t.d. ekki í umboði kjósenda.

Hvar á að byrja?? Þetta er sturlun frá A-Ö ... Aðallega að stjórnunar- og ákvörðunarvald á ekki að liggja hjá ráðherra.

Hvers vegna á ríkið að vera að vesenast í þessu? Þetta er í góðu horfi í dag.

Illu hannað og hugsað.

Kerfisstjórnun og sveitir landsins missa tengsl við sitt næsta hálendi.

Miðhálendið er þegar vinsælt og mun verða vinsælt líka þegar það er orðið þjóðgarður og ég tel að þessi svæði eigi að vera í höndum heimanna hvað stjórnun varðar. Tel að það sé miklu

farsælla. Stærsta hættan hvað varðar þjóðgarðahugmyndina er ofstjórnun af fólki sem oft er ekki í tengslum við svæðin.

Miðstýrt ríkisapparat í 101 sem hefur engan skilning, ekkert vit og engan áhuga á heimamönnum og þeirra málefnum.

Ótímabært að stofna miðhálendisþjóðgarð, þegar óánægju gætir innan Vatnajökulþjóðgarðs.

Óttast að ef miðhálendið verður allt friðað verði öfgasjónarmið í náttúruvernd alls ráðandi og sjónarmiðum um skynsamlega nýtingu í sátt við náttúruna ýtt til hliðar.

Óþarfi eins og staðan er í dag .

Reglugerðir og flækjustig ásamt skrifræði og misvitrum embættismönnum sem þarf að eiga við.

Reynsla af stjórnun í Vatnajökulsþjóðgarði er til skammar fyrir opinbera stjórnsýslu.

Reynsla af Vatnajökulsþjóðgarði og Friðlandi, framkomu og viðhorfum starfsmanna segir að yfirvaldi er ekki treystandi til að reka „garð fyrir þjóðina“. Nánast ókleifur garður, aðeins fær gestinum gangandi og fuglinum fljúgandi er reistur umhverfis þjóðgarða þannig að þeir eru fyrst og fremst fyrir útvalda.

Reynslan hingað til er slæm. Uppbygging innviða afar hæg þrátt fyrir gríðarlegan rekstrarkostnað. Yfirvofandi gjaldtaka og kvótasetning, reyndar þegar hafin.

Reynsla mín af Vatnajökulsþjóðgarði er alls ekki góð. Þar eru settar takmarkanir á umferð og aðgengi án rökstuðnings. Þetta hefur áhrif á ferðapjónustu og ferðafrelsi fólks til að skoða þjóðgarðinn. Landverðir taka sér sjálfskipað vald til að loka gömlum leiðum og hefta aðgang að svæðum sem hafa verið opin í áraraðir.

Reynsla okkar af þjóðgördum hefur ekki verið góð. Ferðafrelsi er takmarkað og unnið er gegn yfirlýstu markmiði þjóðgarða sem er að auka aðgengi að svæðum innan þeirra. Þetta hefur ekki verið raunin, heldur þveröfugt hefur ýmsum fjallvegum og fjallaslóðum verið lokað án samráðs og eðlilegs ferlis, auk þess sem lokað hefur verið fyrir ýmsar aldagamlar hefðir sveitarfélaga og bænda, t.a.m. veiði í vötnum, aðgengi og ákvörðunartöku. Stjórn þjóðgarða er í raun ólýðræðisleg stjórnun á

stóru landsvæði í eigu landsmanna sem hefur haft tilhneigingu til að virða þarfir og hefðir landsmanna að vettugi í nafni ofstækisnáttúruverndar. Réttindi og skoðanir ólíkra hagsmunahópa hafa verið virtar að vettugi og ferðafrelsi frá landnámi Íslands fótum troðið og ákvarðanir réttlættar með fordómum og þröngsýni. Landverðir ganga gjarnan út fyrir löggilt verksvið sitt með ólöglegum lokunum á fjallaslóðum og ofstæki í garð leiðsögumanna, jafnvel í för með viðskiptavinum. Óvirðing og yfirgangur eru því miður þau orð sem koma upp í hugann. Óskynsamleg og heftandi nálgun við verndun hálandisins er engum í hag.

Reynslan að Vatnajökulsþjóðgarði hefur sýnt að ekkert jákvætt kemur frá þjóðgarðsstjórninni. Eingöngu boð og bönn og ekkert samráð.

Reynslan af stjórnun núverandi Vatnajökulsþjóðgarðs hefur sýnt að það er gríðarleg tilhneiging til að leggja órökrétt bönn á ferðamennsku um hálandið, s.s. bann við snjóakstri sem ekki skaðar náttúruna eða bönn á akstri á útvöldum slóðum sem þó eru fyrir til staðar og valda því ekki auknu raski. Slík valdníðsla og það hversu opin tillagan er fyrir því að ráðherra og stjórnendur geti troðið áfram [inn] enn frekari bönnum gerir það að verkum að við getum ekki treyst því að slíkur þjóðgarður yrði til bóta.

Ríkið getur ekki tekið land í einkaeigu bara til að gera það að þjóðgarði. Það væri nær að huga meira að þeim sem fyrir eru.

Sporin hræða. Með tilkomu þjóðgarðs mun ísköld krumla öfga, boða og banna taka yfir miðhálandið og gera öllum sem þar fara um erfitt, hvort sem um er að ræða ferðamenn í skipulögðum ferðum eða á eigin vegum. Ríkið hefur fram að þessu hamlað mjög allri uppbyggingu á þjónustu á miðhálandinu og svo mun örugglega vera áfram. Það þarf ekki annað en að skoða það frumvarp sem nú hefur verið lagt fram en það gengur út á endalausar boð- og bannheimildir.

Takmörkun á þeirri starfsemi sem má vinna við og takmörkun ferðamanna.

Tel mjög líklegt að því fylgi takmörkun á aðgengi og ný gjaldtaka.

Valdahroki, ofstæki starfsmanna, skilningsleysi fákunnandi starfsmanna.

Við viljum hafa frelsi á þessu landi. Ef þessi blessaði þjóðgarður fer í gegn minnka líkur á þessu frelsi, svipað og með Vatnajökulsþjóðgarð.

Við þurfum að tryggja aðgengi að náttúrunni fyrir alla. Þetta mun ekki gera það. Þetta mun hefta ferðafrelsi Íslendinga og með engum tilgangi. Þetta er ekki gert með umhverfissjónarmiði heldur valdníðslu. Þetta virðist snúast um að hafa vald yfir þeim hópum sem sækja hálandið og geta heft för ákveðinna hópa.

Það er hægt að vernda án þess að fara þessa leið. Ekki hægt að reka það sem fyrir er með sómasamlegum hætti.

Þessi ákvörðun leiðir ekki til sjálfbærni. Þessi breyting hefur neikvæð áhrif eins og reynslan hefur sýnt með núverandi þjóðgarða.

Þetta er ekki vandamál, hræddur við að þetta endi í einhverju ohf-i.

Þetta takmarkar ferðafrelsi. Fólk sem ferðast fyrir ánægjuna hættil.

Þjóðgarðar eru ekki aðdráttaraflíð, heldur er það náttúran sjálf. Embættismenn og stjórnálamenn munu ekki koma á réttlátu kerfi sem hagsmunaaðilar verða sáttir við. Núna er kvótavæðing byrjuð í Skaftafelli, munum við sjá sambærilegt á miðhálandinu?

Þjóðgördum fylgir of mikil pólitík eins og sést núna nýverið með „kvótasetningu“ í Vatnajökulsþjóðgarði.

Þjóðgördum fylgir reglugerðafargan og miðstýring þar sem almenna reglan virðist vera „allt bannað nema sérstaklega leyft“.

Því miður hefur reynslan sýnt að starfsmenn þjóðgarða misskilja hlutverk sitt. Hlutverk núverandi þjóðgarða virðist aðeins snúast um gjaldtöku en ekki þjónustu. Landverðir hafa að mestu leyti aðeins reynt að loka aðgengi að hefðbundnum fjallaslóðum. Samráð er ekkert frá Umhverfisstofnun, haldnir eru „opnir“ leynifundir og þeir kallaðir samráðsfundir. Ég hef reynt af þessum vinnubrögðum og niðurstöðum þeirra. Ég gæti ritað hér margra síðna skýrslu en læt þetta duga. Ég var og er í raun hlynntur stofnun þjóðgarðs en því miður hafa umhverfisfasistar tekið yfir umhverfisstofnanir.

Öll bönn eru ekki af hinu góða og lokun allra slóða er ekki góð.

Öll öfgastefna, hverju nafni sem hún nefnist, er til tjóns fyrir alla. Umræðan sem verið hefur í gangi síðustu misserin er að mínu mati fráleit, hvað þá hugmyndir um að friða allan Breiðafjörð, alveg galín hugmynd. Við eigum ekki að lifa á náttúrunni, við eigum heldur ekki að lifa án náttúrunnar, við eigum að lifa með náttúrunni í sátt og samlyndi. Dæmi um það sem blasir við ef hálendisþjóðgarður yrði að veruleika: Vatnajökulsþjóðgarður hefur þegar krafist alla ferðapjónustuaðila um að kaupa sér aðgangskort að þjóðgarðinum ef þeir ætla einhvern tímann að fara með einhvern eða einhverja ferðamenn inn fyrir mörk þjóðgarðsins.

Neikvætt

Algjör skortur á fjármögnun. Eyðum frekar í núverandi garð og gerum það vel.

Betur verið eins og er í dag, báknið á nóg með núverandi þjóðgarða sína.

Ekki góð reynsla af því sem komið er.

Ég er á móti því að ríkið setji skorður á notkun landsvæða.

Ég hef ekki séð hvaða gagn (annað en auknar skatttekjur fyrir ríkissjóð) náttúran hefur af því. Ekki virðast þessir landverðir fá neina þjálfun aðra en að þeir rukka fyrir bílastæði. Ungir krakkar settir í einkennisbúning og halda að þeir séu löggur. Þetta er afskiptasemi stjórnvalda af ferðapjónustunni sem ekki er til neins nema að sækja auknar tekjur fyrir ríkið. Svipað og Isavia hefur verið að gera.

Ég held að það sé öruggara að fela sveitarfélögunum að hugsa vel um hálendið.

Ég held að það verði of kostnaðarsamt að hafa svona stóran þjóðgarð.

Finnst verið að takmarka mjög ferðafrelsi Íslendinga og íslenskra ferðapjónustuaðila. Sýnist við geta drukknad í reglugerðafannfergi og skriffinnsku, erfiðum leyfisveitingum og þess háttar. Sök sér með þjóðgarða, en þetta á að vera til jákvæðrar uppbyggingar og umgengni fyrir alla, ekki til að loka af fyrir allri umgengni.

Hamlandi fyrir ferðapjónustu.

Með stofnun þjóðgarðs getur verið hætta á því að þeir sem hafa af svæðinu atvinnu í dag geti ekki haldið því áfram.

Mér finnst það að mörgu leyti ógrundað og hefði mátt gera það í meiri samvinnu við þá sem munu nota hann, t.d. er ekki tekið mikið tillit til íslensks útivistarfólks (gönguskíði, hjól, hlaupara o.s.frv.). Finnst eins og aðalfókusinn hafi verið á erlenda ferðamenn.

Mönnun og mannvirki kosta ríkið mikið. Hræddur um að regluverkið í kringum þjóðgarðinn verði of strangt og að gjaldtöku verði komið á.

Of mikil miðlæg stýring, meiri kvaðir í staðinn fyrir að veita þjónustu.

Of mikill kostnaður við klíkurráðnar afætur.

Óþarfi.

Reynslan hefur sýnt að með komu þjóðgarða hefur aðgengi að þeim verið skert. Það sama mun væntanlega eiga við um miðhálendisþjóðgarð.

Sé ekki þörfina fyrir það og óttast ýmis óþörf boð og bönn ef af verður.

Sóun á skattfé, tilgangslaust með öllu.

Tel að miðstýring geti leitt til klíkuskapar til „kvóta“ til notkunar.

Tóm skel. Röng aðferðafræði fyrst að stofna tóma skel og ætla svo að fylla í. Hvergi hef ég séð annars staðar að það sé heimilt að virkja innan þjóðgarða. Til eru þjóðgarðar þar sem eru virkjanir en þær eru þar áður en þjóðgarður er stofnaður.

Umhverfissráðherra er ekki í takt við raunveruleikann.

Umsýslan færir af svæðinu.

Virkar eins og þetta sé flýtiákvörðun sem ber að ræða betur.

Það á að halda [því] eins og það er en reyna að aðstoða sveitarfélög eða nærumhverfið til að byggja svæðið upp.

Það er ekki rétt að um sé að ræða þingsályktunar-tillögu. Fram er komið frumvarp um hálandis-þjóðgarð. Frumvarpið er útpýnt útgáfa laga um Vatnajökulsþjóðgarð og tryggir ekki náttúruvernd skv. efni sínu og heldur ekki þar sem horfið hefur verið frá því að stjórnslustofna náttúruverndar verði í sérstakri stofnun, Þjóðgarðastofnun, en þar átti hálandisþjóðgarður að vera sjálfstæð deild skv. drögum að frumvarpi og njóta þjónustu mið-lægrar deildar. Skv. frumvarpinu yrði engin stjórn-sýslustofnun sem styddi við stjórn hálandis-þjóðgarðs, og það er afleitt þegar 11 manna stjórn og a.m.k. 50 manns í svæðisráðum hafa enga fag-lega miðlæga stofnun eða deild.

Þjóðgarður gerir allri þjónustu erfitt fyrir að þrífast þar inn í. Allar breytingar og nýjar hug-myndir festast í regluverkinu. Alltof flókið og of þröngur stakkur sniðinn fyrir ferðaþjónustuaðila.

Þjóðgarðar hingað til hafa meira bannað og meinað aðgang að landinu en greitt fyrir því að fólk geti notið gæða landsins.

Þjóðgarðurinn sem er fyrir er ekki að sinna ferðaþjónustuaðilum, þá sérstaklega á norður-svæðinu.

Ættum að koma núverandi þjóðgördum í betra lag fyrst og undir stjórn heimamanna.

Öfgastjórnun og lokanir, bönn (eins og á suður-svæði Vatnajökulsþjóðgarðs). Einnig tel ég að það eigi að klára að fjármagna Vatnajökulsþjóðgarð svo hann reki sig með sóma, ekki undirmönnun eða framkvæmdaleyfi, áður en farið er að stofna nýja þjóðgarða.

Hvorki jákvætt né neikvætt / bæði jákvætt og neikvætt

Allt jákvætt nema að það þyrfti að leyfa lendingar á þyrlum almennt.

Almennt viðhorf til miðhálandisþjóðgarð er mjög jákvætt en hryllingsstjórnunin á Vatnajökuls-þjóðgarði hræðir mjög. Fyrst þarf að koma stjórnun Vatnajökulsþjóðgarðs í lag. Áður en það gerist höfum við ekkert með miðhálandisþjóð-garð að gera.

Á [eftir] að koma meira í ljós varðandi mál eins og kvóta og aðgangseyri.

Boð og bönn í höndum embættismanna er ekki spennandi framtíð.

Bæði gott og vont; Þjóðgarðar eru góðir en þjóðgarðsverðir ekki – þeir hafa tilhneigingu til að búa sér til meiri og meiri vinnu með fleiri reglum og gjöldum, boðum og bönnum.

Ef til vill þarf að endurskoða lög um þjóðgarða.

Ef það verður til þess að auka þjónustu og öryggi ferðalanga er það jákvætt en ef aðgengi að náttúrunni verður skert um of er það neikvætt.

Ekki kynnt mér það nægjanlega vel.

Felur eingöngu í sér aukinn kostnað fyrir leiðsögumann og hópferðafyrirtæki.

Fyrirkomulagið er fínt eins og það er. Það þarf ekki miðhálandisþjóðgarð.

Get ekki spáð um framtíðina. Gott mál en ég vil geta veitt í þjóðgarðinum og farið með fólk til veiða þar.

Halda náttúrunni eins og hún er.

Having a National Park, it will mean nothing if there will not be anyone checking what the people do. Like until today I have seen tourists driving on moss, leaving behind trash, fly with drones on prohibited areas and nobody who checks.

Hef ekki kynnt mér málið.

It's wise to have a better look, it's bad if more areas will be closed.

Jákvætt hvað uppbyggingu varðar en neikvætt ef kostnaður eykst á hvern ferðamann.

Jákvætt til að vernda náttúruna óbreytta fyrir komandi kynslóðir. Neikvætt vegna mögulegs rasks vegna virkjana.

Leggja þarf áherslu á að halda ósnortinni náttúru og takmarka umferð ökutækja um sum svæði sem eingöngu ættu að vera aðgengileg á flugvélum eða þyrlum.

Má ekki vera hamlandi.

Mér finnst mikilvægt að viðkomandi sveita-stjórnir og nærsamfélag hafi stjórnartaumana á sínum svæðum.

Miðstýring virkar ekki eins vel og sjálfstæði heimamanna þar sem þekkingin og reynsla á hverju svæði fyrir sig er best með því að gefa svæðunum sjálfstæði.

Miðhálandisþjóðgarður má ekki hamla öðru, til dæmis nýtingu bænda eða uppbyggingu vega.

Óttast lokanir og boð og bönn.

Should be no quota for the travel agencies! Some years we have 5 people going to the difficult places, some years 100. Fee should be paid before people arrived.

Sporin hræða varðandi upplifun af Vatnajökulsþjóðgarði þar sem að mínu mati hefur verið of hart gengið fram í boðum og bönnum. Sem dæmi hefur verið lítið samráð við fulltrúa hjólafélks (eða lítið hlustað) og landverðir hafa vald til að banna fólki að hjóla á ýmsum stígum, þó ekki sé verið að valda neinu tjóni eða trufla aðra notendur. Mjög margir í kringum mig hafa talað um þetta. Í þessum hópi eru m.a. fyrrum landverðir og náttúruvísindafólk sem unnir íslenskri náttúru að sönnu. Það virðist sem langmest af andstöðunni í kringum stofnun miðhálandisþjóðgarðs sé vegna reynslu fólks af Vatnajökulsþjóðgarði og skorts á samtali og samráði. Meira að segja kom upp sú hugmynd að banna fólki að tjalda á Vatnajökli!

Stjórnsýsla hálandisins ætti að vera í umsjá viðkomandi sveitarfélags en þó undir yfirmunni einhvern stofnunar sem þjónar eingöngu náttúrunni.

The national park is a good idea if it's well managed with a étre power of management, and not a "Kafka" administration ...

Valdfærsla frá sveitarfélögum og bændum = neikvætt.

Það er áhyggjuefni ef [það verða] fleiri skilyrði og takmarkanir og ferðafrelsi heft. Ferðaþjónusta þarf aðstoð en ekki meiri skattlagningu, né leyfiskostnað. Þar getur frjáls markaður skapað mismun.

Það er hætta á of mikilli stýringu/stjórnun.

Þjóðgarður býður upp á uppbyggingu. Þjóðgarður má ekki rýra afnot bænda eða ferðamennsku á hestum.

Jákvætt

Allar framkvæmdir við vegi, virkjanir o.s.frv. yrðu að samþykkjast nær samhljóða, jafnvel í þjóðar- atkvæðagreiðslu.

Ég myndi vilja að það yrði gengið lengra í að takmarka virkjanir og aðra slíka uppbyggingu. Það verður að varðveita töfra miðhálandisins. Tilfinninguna um öræfin, óbyggðirnar, víðáttuna. Ef orkufyrirtæki, Landsnet, hálandishótelagróðarpungar og vindmyllulukkuriddarar fá að gera það sem þeim sýnist er það eins og að leyfa leikskóla-krökkum að teikna skegg og gleraugu á Monu Lísu. Ef miðhálandið væri töfraskógur einhyrninga yrði auðvitað eftirsótt að komast þangað. En ef margir komast þangað brotna töfrarnir og töfraveröldin breytist í dýragarð fyrir einhyrninga.

Grein Heiðu Guðnýjar Ásgeirsdóttur.

Hálandisþjóðgarður hindrar frekari virkjanir á svæðinu. Græðgi mannsins er taumlaus.

Held að það sé nauðsynlegt að hafa einhver pólitísk afskipti af miðhálandisþjóðgarði.

I strongly support a national park concept as a legal framework for better nature protection, even if it incurs some limitations on my own business.

Koma [þarf] skipulagi á uppbyggingu hálandisins, koma í veg fyrir tilviljunarkennda uppbyggingu, samanber Landmannahelli á Fjallabaki.

Mér sýnist reynslan af þjóðgörðum hér gefa mér svarið. Betri yfirsýn, betri stjórnun á svæðinu, meira fjármagn.

Miðhálandisþjóðgarður myndi skapa heildstæða mynd af svæðinu öllu og vonandi myndi sú uppbygging skila öllum svæðunum einhverju.

Mikilvægt svo fremi að slíkt tryggi „uppbyggingu“ og viðhald betur en er gert í dag. Má alls ekki leiða til lokunar eða takmörkunar á ferðafrelsi eða fjölda, enda nægt pláss.

Nature protection.

Nauðsynleg vernd fyrir hálandið.

Náttúruvernd.

Náttúruvernd jákvætt, íþyngjandi og kostnaðar-söm stjórnsýsla neikvætt. Sífelldar leyfisveitingar, pappírsvinna, kostnaður og eftirlit með ábyrgri atvinnustarfsemi á ekki að vera náttúruleg mál.

Tel mikilvægt að vernda miðhálandið. Jafnframt ber að hafa í huga að allar framkvæmdir falli sem best inn í náttúruna.

The Central Highland needs to be protected and keep wilderness.

Tillagan leggur áherslu á náttúruvernd en er um leið málamiðlun, þ.e.a.s. núverandi virkjanir verða áfram starfræktar og breytingar og stækkanir ekki útilokaðar, en þó þannig að sem minnst rask hljóti af.

Tryggja [þarf] verndun og viðeigandi ráðstafanir gegn ágangi. Mikilvægt fyrir náttúruvernd á Íslandi.

Verndun.

Verndun náttúrunnar.

Viðhorf okkar er jákvætt að því leyti að ekki verði uppbygging á frekari virkjunum og náttúruperlur skemmdar í kjölfarið. Hins vegar þarf að gera mikið af náttúruperlum aðgengilegri með betri vegum og brúarsmíð. Allar raflínur sem fyrir eru eiga að vera lagðar í jörð til að skemma ekki útsýni.

Það er betra að koma skikki á hluti sem fara úrskeiðis.

Það er jákvætt að því leyti að þá verður ekki virkjað meira á því svæði og verndað betur fyrir ýmsum ágangi.

Það verður stærsti þjóðgarður í Evrópu, skilst mér, og skapar okkur sérstöðu sem landi þar sem náttúran er í fyrirrúmi.

Það þarf að passa upp á náttúru hálandisins, þetta er óbygggt svæði og þannig á það að vera.

Það þarf betra heildarskipulag á miðhálandinu. Stofnun þjóðgarðs ætti að koma því í gang.

Það þrengir að möguleikum til virkjunarframkvæmda og óafturkræfra skemmda á náttúrunni. Öll skref sem lúta að náttúruvernd eru réttmæt og góð.

Þetta er mjög gott, nema það á að friðlýsa allt.

Því þessi svæði þurfa á stýringu og umönnun að halda til að viðhalda verðmætum sínum til framtíðar.

Mjög jákvætt

Að vernda náttúruna og stýra betur ferðamannastraumi þannig að ferðamenn fái að upplifa sem best náttúrufegurð landsins.

Aukin verndun og samræmt skipulag. Skipulag sé ekki í höndum sveitarstjórna.

Because tourists come to Iceland to experience solitude and emptiness. The image of Iceland is “vast and empty and full of beautiful nature”. People don’t come here to hike Laugavegur in line. Building a National Park could help limiting the number of visitors, and thus make Iceland more attractive again to those tourists, that are favoured in Iceland: long stay self-drive travellers. And it could get rid off mass tourism and thus protect nature.

Bætir möguleika til stjórnunar og verndunar, og gæti stuðlað að sjálfbærari nýtingu auðlinda.

Er hlynntur þjóðgörðum sem eru vel reknir. Ef um þjóðgarð er að ræða þá er tryggara að náttúran sé höfð í fyrirrúmi en ekki gróðasjónarmið einkaaðila.

Ég tel að með því að stofna miðhálandisþjóðgarð aukist gæði þjónustunnar við gestina, fræðsla og aðhald eykst. Þetta mun vissulega auka komu gesta á staðinn en um leið stýra ferðum þeirra og með einhvers konar eftirliti má tryggja að það fari ekki of margir um viss svæði sem ættu að njóta sérstakrar verndar.

Ég tel að tillagan muni stuðla að verndun þeirra einstöku náttúruþyrirbæra sem eru á hálandinu og þeirrar einstöku heildar sem miðhálandið er. Ég tel okkur bera skylda til þess fyrir okkur sjálf, aðra jarðarbúa og komandi kynslóðir.

Fleiri störf, verndun hálandis, betri stýring inn á hálandið.

Hálandi Íslands er einstakt og varðveitist best sem þjóðgarður.

Held að það sé besta fjárfesting í náttúruvernd sem verndar hálandið OG býr til störf á landsbyggðinni.

Hægt að stjórna umferð sem ekki hefur með í för innlendan leiðsögumann.

Með því að gera miðhálandið að þjóðgarði tókum við ákvörðun um verðmæti þess og verndun.

Mér þykir mjög mikilvægt að gæta vel að hálandinu sem er viðkvæmt og lítið mengað svæði en slík svæði verður æ erfiðara að finna á heimsvísu.

Miðhálandið er algjörlega einstakt svæði á heimsvísu og verndun þess með stofnun þjóðgarðs er besta leiðin til að tryggja framtíð þess. Lykillinn að farsælum þjóðgarði er samtal við íbúa/sveitarfélög sem búa nálægt/liggja að fyrirhuguðum þjóðgarði. Samtalið getur farið um víðan völl, en samtalið þarf að eiga sér stað. Þessir hagsmunaaðilar þurfa að sjá og skilja að hlutir gætu breyst t.d. m.t.t. beitar eða umferðar/umgengni. Það þarf að ná saman tilfinningunum um vernd og umhyggju landsins sem allir hafa. Og ein rök að lokum: Að stofna miðhálandisþjóðgarð gerir stjórnun svæðisins í heild auðveldari og skipulagðari. Það má líka búast við meira fjármagni í uppbyggingu innviðanna.

Miðhálandið er hjarta landsins og það ber að vernda.

Mikilvægt að stýra umferð og auka upplýsingaflæði og öryggi til þeirra sem eru að fara um það.

Opinbert skipulag og stjórnun miðhálandisins er forsenda verndar þess.

Stuðlar að frekari verndun og minnkar virkjunaráform og rask.

Svo það verði betra utanumhald og vernd.

Svæðisskiptingin getur [stuðlað að því] að viðkvæmasta svæði hálandisins haldist ósnortið og verði ekki fyrir áhrifum fyrir komandi kynslóðir. Einnig myndi þjóðgarður veita atvinnu,

skila tekjum til nærsamfélagsins og stjórna betur flæði og ferðum ferðamanna.

Tel að í því felist tækifæri en til þess þarf að vinna vel og vera í góður samstarfi við sveitarfélögin og íbúa svæðanna.

Tel mikilvægt að varðveita víðerni Íslands – sem auðlind á heimsvísu.

Tel það mjög farsælt til framtíðar að miðhálandið allt sé undir einni stjórn.

The Central Highlands should be protected in order to maintain the environment and wildlife of this territory.

This area should be protected.

Til að tryggja umgengni og mögulegar framkvæmdir um aldur og ævi.

Verndun og stýring skapar viðskiptatækifæri.

Það þarf að vernda slíkar náttúruperlur. Þannig fæst betri stjórnun á svæðinu, umsjón og eftirlit.

Þar með hefur einhver einn aðili ráðstöfunarvald.

Þar skapast heildstæður grundvöllur til að vernda miðhálandið.

Þá næst stjórn á frekara jarðraski á hálandinu af mannavöldum. Þá myndi mögulega lausanganga búfjár hætta, þegar fram líða stundir. Tel miðhálandið mun verðmætara fyrir núlifandi Íslendinga og framtíðarkynslóðir ósnortið en að fá mögulega meiri inngríp þar en nú hafa orðið. Sambærilegum svæðum í veröldinni fækkar og því eykst aðdráttarafl bara við það o.s.frv.

Þjóðgarðar styrkja nærumhverfi, verða til þess að umferð og umgangur um svæðið verður ábyrgari. Þjóðgarðar eru góður stimpill fyrir svæðið og vekja frekar áhuga ferðamanna.

Þjóðgarður og friðlýsing myndi koma í veg fyrir frekari virkjunarframkvæmdir og óæskilegar einkaframkvæmdir.