

Hagvöxtur landshluta 2004-2009



**Hagfræðistofnun Háskóla Íslands
Próunarsvið Byggðastofnunar**

Október 2011

Hagvöxtur landshluta 2004-2009

Unnið af Dr. Sigurði Jóhannessyni hjá Hagfræðistofnun Háskóla Íslands
og Sigurði Árnasyni á Þróunarsviði Byggðastofnunar.

Útgefið í október 2011

Mynd á forsíðu: Silfrastaðarétt í Blönduhlíð, Skagafirði, haustið 2011

Landshlutareikningar 2004-2009

Nokkur hagvöxtur mældist á landsbyggðinni árið 2008, meðan framleiðsla á höfuðborgarsvæðinu stóð í stað. Samkvæmt bráðabirgðatölum fyrir árið 2009 var samdráttur í framleiðslu mun minni á landsbyggðinni en á höfuðborgarsvæðinu. Landsbyggðin hefur því sótt á höfuðborgarsvæðið tvö ár í röð. Allt tímabilið sem hér er skoðað, frá 2004 til 2009, virðist hagvöxtur vera heldur meiri á landsbyggðinni en á höfuðborgarsvæðinu.

Árin 2004-2009 var hagvöxtur langmestur á Suðurnesjum og á Austurlandi af öllum landshlutum. Á Suðurnesjum virðist vöxturinn hafa verið ótraustur, því að atvinnuleysi er nú hvergi meira en þar.

Þenslan sem hér stóð fram til 2007 var mest á höfuðborgarsvæðinu og á Austurlandi og þessi landsvæði drógu að sér vinnuafli og fjármagn á þensluskeiðinu. Samdrátturinn eftir 2007 hefur líka verið mestur á þessum tveim landsvæðum. Framleiðsla dróst saman í öllum landshlutum nema á Vestfjörðum árið 2009, ef marka má bráðabirgðatölur. Fyrir utan Austurland og höfuðborgarsvæðið er samdráttur mestur á Norðurlandi árið 2009 en minnstur á Suðurlandi.

Rétt er að hafa í huga að hér eru sýndar magntölur, vöxturinn er með öðrum orðum á föstu verðlagi. Ef horft er á framleiðslutölur á fljótandi verðlagi fæst önnur mynd. Útflutningsatvinnuvegir standa sterkar og landsbyggðin vinnur meira á miðað við höfuðborgarsvæðið.

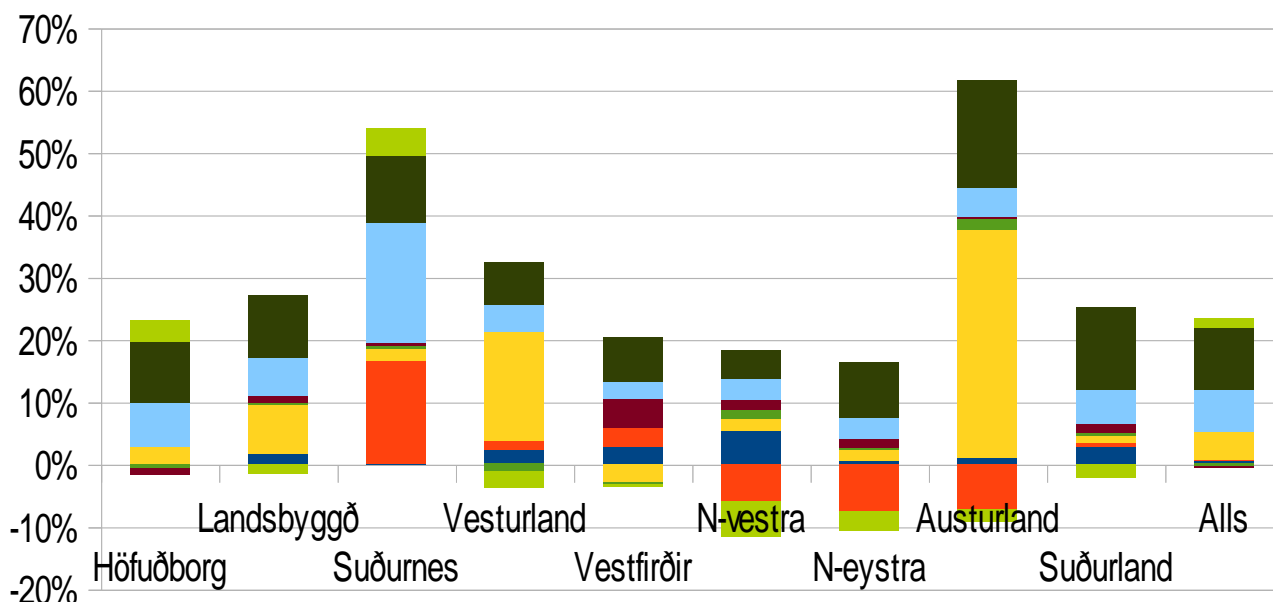
	Höfuðborgar-					Norðurland		Norðurland		Landið allt
	svæði	Landsbyggð	Suðurnes	Vesturland	Vestfirðir	vestra	eystra	Austurland	Suðurland	
2004	10%	2%	3%	5%	-1%	3%	0%	3%	2%	7%
2005	4%	13%	17%	10%	17%	3%	9%	32%	8%	7%
2006	9%	3%	7%	5%	-2%	-1%	-11%	20%	7%	7%
2007	8%	6%	21%	2%	-8%	3%	5%	12%	2%	8%
2008	0%	5%	6%	9%	12%	2%	10%	-5%	5%	2%
2009, bráðabirgða	-9%	-5%	-6%	-4%	0%	-3%	-5%	-12%	-3%	-8%
Hagvöxtur 2004-2009	21%	26%	54%	28%	17%	7%	6%	52%	23%	23%

Tafla I. Hagvöxtur árána 2004-2009. Breyting í vergum þáttatekjum.

Í heildina dregur landsbyggðin á höfuðborgarsvæðið bæði árin 2008 og 2009. Hrun krónunnar styrkir sjávarútveg og aðrar útflutningsgreinar miðað við þjónustugreinar. Sjávarútvegur er sterkur á landsbyggðinni, en þjónustugreinar á höfuðborgarsvæðinu. Þegar horft er á allt tímabilið frá 2004-2009 er svo að sjá sem hagvöxtur hafi verið nokkru meiri á landsbyggðinni en á höfuðborgarsvæðinu. Framleiðsla óx í öllum landshlutum á þessu tímabili. Mestur vöxtur mældist á Suðurnesjum og á Austurlandi, en minnstur á Norðurlandi og á Vestfjörðum. Mikill vöxtur á Suðurnesjum vekur athygli í ljósi þess að bandarískt herlið fór þaðan 2006, en margir Íslendingar unnu fyrir það (vinna Bandaríkjamanna í herstöðinni er ekki talin með í íslenskum hagtolum). Á móti hafa umsvif aukist í flugstöðinni á Keflavíkurflugvelli og í þjónustu sem tengist flugvælinum. Sjávarútvegur hefur eflst mikið á Suðurnesjum undanfarin ár, vegna nálægðar við flugvöll og útflutningshafnir. Þá má nefna að skólastarf hefur eflst í þessum landshluta. Á Austurlandi er tekið til starfa álver með um 500 starfsmönnum, sem kunnugt er, og það er meginskýringin á miklum vexti þar. Á móti hefur sjávarútvegur dregist saman á Austurlandi. Lítinn vöxt á Norðurlandi og Vestfjörðum virðist mega skýra með því að þessir landshlutar stóðu utan við áhrifasvæði hagvaxtarins á höfuðborgarsvæðinu og á Mið Austurlandi. Stækkun álversins á Grundartanga virðist eiga mestan þátt í varanlegum vexti á Vesturlandi á árunum 2004 til 2009. Þenslan sem var á

höfuðborgarsvæðinu til 2007 hafði áhrif á Suðurnesjum, sunnanverðu Vesturlandi og á Suðurlandi, vestan Þjórsár. Þessi svæði drógu að sér fólk og atvinnurekstur á uppgangsskeiðinu. Þótt bólan hafi sprungið eru flestir þeirra sem fluttu enn á sínum stað. Áhrif bólunnar á byggð hafa að þessu leyti ekki gengið til baka.

Á mynd 1 er hagvöxtur í einstökum landshlutum greindur niður á atvinnugreinar. Þar má sjá að á höfuðborgarsvæðinu er mestallur hagvöxtur í ýmiss konar þjónustu. Á landsbyggðinni er þriðjungur af hagvexti þessa tímabils í stóriðju og virkjunum. Mestur vöxtur utan höfuðborgarsvæðisins á sér þó rætur í þjónustu af ýmsu tagi. Sjávarútvegur dregst saman á Norðurlandi og Austurlandi, en stóreykst á Suðurnesjum.



Mynd 1 Skipting hagvaxtar á atvinnugreinar 2003-2009. Sútur fyrir neðan núll sýna samdrátt.

Landshlutareikningarnir fylgja kjördæmaskipuninni sem fylgt var í Alþingiskosningum til 1999, með þeim breytingum að Reykjavík og bæirnir í kring (Suðvesturkjördæmi, sem nú er) eru talin saman sem höfuðborgarsvæði og Siglufjörður og Langanesbyggð eru talin til Norðurlands eystra.

Hagvaxtartölurnar sýna breytingar í vergum þáttatekjum en það eru laun og rekstrarafgangur fyrirtækja, að afskriftum meðtöldum. Þær eru unnar úr launamiðagögnum frá ríkisskattstjóra og yfirliti frá Hagstofu um afkomu fyrirtækja í einstökum landshlutum. Hætta á villum er töluverð, einkum í launatölum. Villur stafa oftast af því að atvinnugrein og jafnvel landshluti eru rangskráð í skattaupplýsingum. Nokkur vinna hefur verið lögð í að leiðrétta villur í gögnum. Laun hjá

starfsmannaleigum á Austurlandi eru hér skráð á byggingarstarfsemi. Þá virðist sem launagreiðslur sjúkrahúsa á landsbyggðinni hafi verið ranglega skráðar í Reykjavík þegar launabókhald þeirra fluttist til höfuðborgarinnar um miðjan áratuginn. Þegar virðisauki í sjávarútvegi og landbúnaði er fundinn er stuðst beint við tölur um búvöruframleiðslu og fiskafla, en aðföng áætluð út frá rekstrarreikningum. Í öðrum greinum er hlutfall virðisauka og launa í rekstrarreikningum fyrirtækja í hverjum landshluta kannað og laun samkvæmt launamiðum margfölduð með þessu hlutfalli. Ekki er hægt að nota rekstrarreikninga fyrirtækja óbreytta, því að fyrirtæki sem starfa um allt land eru skráð á einum stað (oftast í Reykjavík). Heimili starfsmanna er betur treystandi en heimilisfangi fyrirtækja. Stundum er aðferðin sem hér er notuð ónákvæm. Til dæmis er hæpið að fjöldi starfsmanna í Kárahnjúkavirkjun og Búrfellsvirkjun gefi rétta hugmynd um framleiðslu í þessum virkjunum. Framleiðsla í veitum á höfuðborgarsvæðinu er því ofmetin en vanmetin út um land. Reynt verður að taka á þessu í næstu útgáfu landshlutareikninganna. Framleiðslutölurnar miðast hér yfirleitt við það hvar starfsfólkið á heima, en ekki við það hvar framleiðslan fer fram, eins og rétt væri. Framleiðsla Keflvíkinga sem vinna í álverinu í Straumsvík er þannig talin til Suðurnesja.

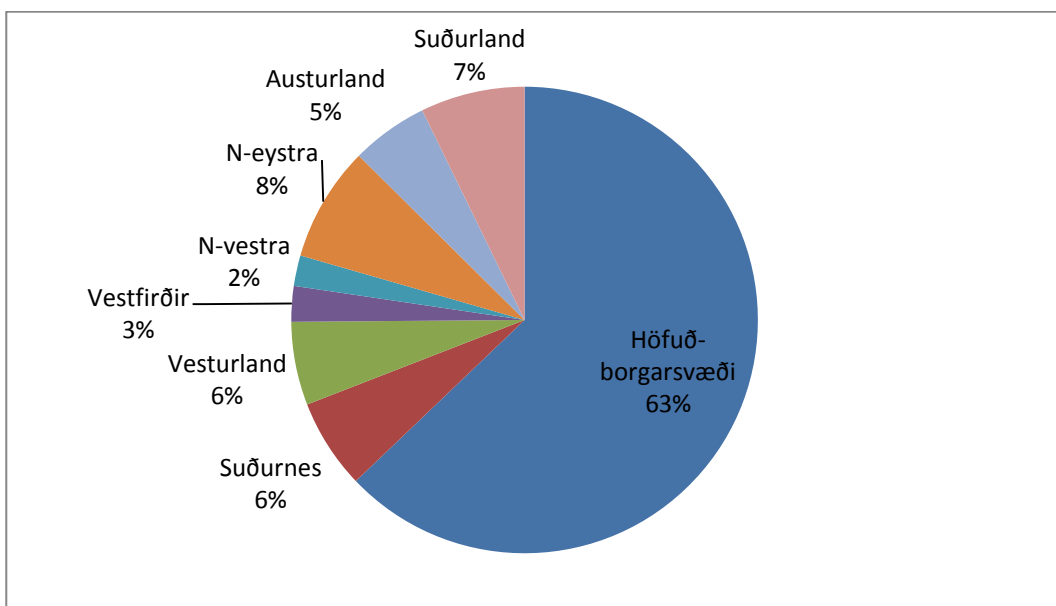
Fróðlegt er að bera niðurstöður sem hér eru kynntar um hagvöxt við tölur um fólksfjölda og útsvarsgreiðslur í einstökum landshlutum. Á árunum 2004-2009 fjölgaði fólki langmest á Suðurnesjum af öllum landshlutum. Á Vestfjörðum og Norðurlandi vestra fækkaði fólki á tímabilinu. Útsvarstekjur hækkuðu mest á Suðurnesjum, en minnst á Vestfjörðum og Norðurlandi. Þetta er allt í góðu samræmi við hagvaxtartölurnar, ef tölur um Austurland eru undanskildar. Útsvarstekjur hækka þar álíka mikið og landsmeðaltal, þótt hagvöxtur sé talinn langt yfir landsmeðaltali í þeim tölum sem birtar eru í þessari skýrslu. Mannfjölgun á Austurlandi frá 2003-2009 er 6%, meðan fólki á landinu öllu fjölgar um 11%. En hafa ber í huga þegar hagvöxtur í þessum landshluta er skoðaður, að hlutdeild fjármagns er mikil í álframleiðslu. Hlutur þess í virðisauka á svæðinu er mikill. Framleiðsla á svæðinu vex því hraðar en bæði laun og fjöldi íbúa.

Þá er rétt að hafa í huga að breytingar á framleiðslu geta verið mjög misjafnar innan einstakra svæða. Þannig hefur vöxtur á Suðurlandi verið miklu meiri vestan Þjórsár en austan og byggð í Akureyri og nágrenni hefur dafnað á meðan fólki fækkar þar fyrir norðan og austan. Þá hafa á undanförunum árum verið höggvin stór skörð í fjölda ungs fólks á sumum stöðum á landinu. Þar má nefna Fjallabyggð, Hornafjörð og Norðurþing.

Tafla 2. Framleiðsla á mann. Milljónir króna á verðlagi ársins 2000.

	Höfuðborgar-				Norðurland Norðurland						Landið allt
	svæði	Landsbyggð	Suðurnes	Vesturland	Vestfirðir	vestra	eystra	Austurland	Suðurland		
2004	2,1	2,0	1,8	2,3	2,1	2,0	2,0	2,2	2,0	2,1	
2005	2,3	2,0	1,8	2,4	2,1	2,1	2,0	2,0	2,0	2,2	
2006	2,3	2,2	1,9	2,6	2,5	2,1	2,2	2,3	2,1	2,3	
2007	2,5	2,3	1,9	2,7	2,5	2,1	1,9	3,1	2,2	2,4	
2008	2,6	2,4	2,2	2,7	2,2	2,2	2,0	3,7	2,2	2,5	
2009 bráðabirgða	2,6	2,5	2,4	2,9	2,5	2,2	2,2	3,7	2,4	2,6	
Breyting 2003-2009	21%	23%	30%	25%	25%	15%	9%	63%	15%	22%	

Framleiðsla á mann jókst minnst á Norðurlandi og Suðurlandi á árunum 2004 til 2009, en langmest á Austurlandi. Annars staðar er vöxturinn svipaður. Framleiðsla á mann er í lok tímabilsins um 15% minni á Norðurlandi en að meðaltali á landinu öllu, en í upphafi munar um 5% á framleiðslu þar og á öllu Íslandi. Hinn mikla vöxt í tekjum á mann á Austurlandi má sennilega að mestu skýra með álverinu í Reyðarfirði.



Mynd 2 Skipting framleiðslu á landsvæði 2009.

Landsframleiðslan er mismikil eftir landshlutum eins og sést á skífuritinu á mynd 2. Tæplega tveir þriðju hlutar landsframleiðslunnar verða til á höfuðborgarsvæðinu. Árið 2009 var framleiðsla næstmest á Norðurlandi eystra, en Suðurland, Suðurnes, Vesturland og Austurland eru næst á eftir. Minnst er framleitt á Norðurlandi vestra og á Vestfjörðum.

Í töflum 3 og 4 sést skipting framleiðslunnar á einstökum svæðum á atvinnugreinar árin 2003 og 2009. Á höfuðborgarsvæðinu verða ekki mjög miklar breytingar. Hluttur sjávarútvegs á landsbyggðinni minnkar úr 27% í 21% en hluttur stóriðju og veitna eykst úr 6% í 11%. Þá stækkar blandaður þjónustuliður: fjármálafyrirtæki, fasteignir og ýmis þjónusta, úr 13% í 18%. Þegar horft er á einstaka landshluta sést að mest munar um aukinn hlut stóriðju og veitna á Austurlandi og Vesturlandi. Á móti minnkar hluttur sjávarútvegs á báðum þessum landssvæðum. Á Austurlandi dragast útgerð og fiskvinnsla raunar saman, eins og sjá má á Mynd 1. Sömu sögu er að segja um Norðurland. Á Norðurlandi vestra minnkar hluttur sjávarútvegs úr 20% í 15% og á Norðurlandi eystra minnkar hluttur hans úr 24% í 17%.

Tafla 3. Skipting framleiðslu á atvinnugreinar 2003.

	Höfuðborg	Landsbyggð	Suðurnes	Vesturland	Vestfirðir	N-vestra	N-eystra	Austurland	Suðurland	Alls
Landbúnaður	0%	5%	1%	4%	3%	9%	4%	2%	12%	2%
Sjávarútvegur	3%	27%	23%	27%	40%	20%	24%	42%	21%	12%
Stóriðja, veitur	5%	6%	6%	12%	9%	4%	4%	1%	5%	5%
Annar iðnaður	7%	5%	3%	7%	3%	5%	7%	4%	7%	6%
Byggingar	7%	8%	15%	6%	5%	7%	7%	12%	8%	8%
Verslun, hótél, veit., samgöngur	26%	13%	23%	11%	9%	12%	12%	11%	11%	21%
Fjármálafyrirtæki og önnur þjónusta	32%	13%	14%	12%	10%	15%	16%	8%	12%	25%
Opinber þjónusta	19%	23%	15%	22%	20%	29%	27%	21%	25%	20%
Alls	100%	100%	100%	100%	100%	100%	100%	100%	100%	100%

Tafla 4. Skipting framleiðslu á atvinnugreinar 2009

	Höfuðborg	Landsbyggð	Suðurnes	Vesturland	Vestfirðir	N-vestra	N-eystra	Austurland	Suðurland	Alls
Landbúnaður	0%	6%	0%	5%	5%	12%	5%	2%	12%	2%
Sjávarútvegur	3%	21%	25%	22%	38%	15%	17%	23%	18%	10%
Stóriðja, veitur	7%	11%	5%	22%	5%	6%	5%	24%	5%	8%
Annar iðnaður	5%	5%	2%	4%	3%	6%	6%	4%	6%	5%
Byggingar	5%	8%	10%	5%	8%	8%	8%	8%	7%	6%
Verslun, hótél, veit., samgöngur	27%	15%	27%	12%	10%	14%	14%	10%	13%	23%
Fjármálafyrirtæki og önnur þjónusta	34%	18%	16%	14%	14%	18%	22%	16%	20%	28%
Opinber þjónusta	19%	17%	13%	15%	17%	23%	23%	13%	18%	18%
Alls	100%	100%	100%	100%	100%	100%	100%	100%	100%	100%

Um nokkurt skeið hefur sjávarútvegur verið að færast til suðvesturhluta landsins. Hluttur Suðurnesja, höfuðborgarsvæðis og Vesturlands í sjávarútvegi jókst úr 40% 2003 í 47% 2009. Einkum jókst hluttur Suðurnesja í þessari grein. Árið 2003 voru 10% útvegs á Suðurnesjum, en árið 2009 var hlutfallið komið í 16%. Nálægð við útflutningshafnir og Keflavíkurflugvöll eru meginþýringin á þessari breytingu, enda leggja erlendir kaupendur mikið upp úr því að fiskurinn sé sem nýjastur. Hluttur landsbyggðarinnar í stóriðju eykst mikið með tilkomu Fjarðaáls og stækkun Norðuráls. Landsbyggðin á stærri hlut í fjármálafyrirtækjum, fasteignum og annarri þjónustu en áður. Þá hefur hlutdeild landsbyggðarinnar í verslun, hótél- veitingarekstri og samgöngum farið vaxandi. Í heildina virðist atvinnulíf á landsbyggðinni vera orðið fjölbreyttara en áður.

Tafla 5. Skipting framleiðslu á landshluta 2003

	Höfuðborg	Landsbyggð	Suðurnes	Vesturland	Vestfirðir	N-vestra	N-eystra	Austurland	Suðurland	Alls
Landbúnaður	10%	90%	2%	11%	4%	10%	19%	5%	39%	100%
Sjávarútvegur	17%	83%	10%	13%	9%	4%	19%	15%	13%	100%
Stóriðja, veitur	62%	38%	5%	12%	4%	2%	6%	1%	7%	100%
Annar iðnaður	68%	32%	3%	6%	1%	2%	10%	3%	8%	100%
Byggingar	60%	40%	10%	4%	2%	2%	8%	7%	7%	100%
Verslun, hótél, veit., samgöngur	78%	22%	5%	3%	1%	1%	5%	2%	4%	100%
Fjármálafyrirtæki og önnur þjónusta	81%	19%	3%	3%	1%	1%	6%	1%	3%	100%
Opinber þjónusta	59%	41%	4%	6%	3%	3%	12%	4%	9%	100%
Alls	64%	36%	5%	6%	3%	2%	9%	4%	7%	100%

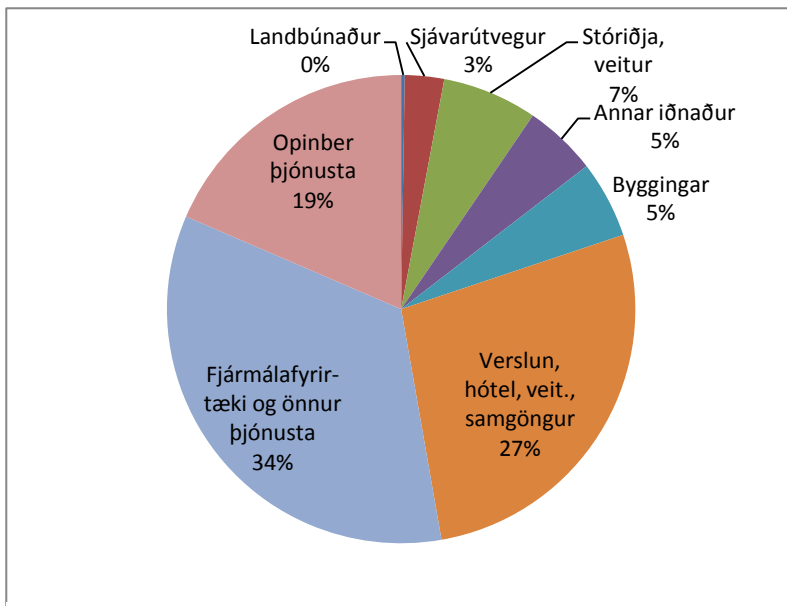
Tafla 6. Skipting framleiðslu á landshluta 2009

	Höfuðborg	Landsbyggð	Suðurnes	Vesturland	Vestfirðir	N-vestra	N-eystra	Austurland	Suðurland	Alls
Landbúnaður	7%	93%	1%	13%	6%	12%	17%	6%	38%	100%
Sjávarútvegur	18%	82%	16%	13%	10%	3%	14%	13%	13%	100%
Stóriðja, veitur	18%	82%	16%	13%	10%	3%	14%	13%	13%	100%
Annar iðnaður	65%	35%	3%	5%	1%	2%	10%	4%	9%	100%
Byggingar	54%	46%	10%	4%	3%	3%	10%	7%	9%	100%
Verslun, hótél, veit., samgöngur	76%	24%	8%	3%	1%	1%	5%	2%	4%	100%
Fjármálafyrirtæki og önnur þjónusta	76%	24%	4%	3%	1%	1%	6%	3%	5%	100%
Opinber þjónusta	64%	36%	4%	5%	2%	3%	10%	4%	7%	100%
Alls	63%	37%	6%	6%	2%	2%	8%	5%	7%	100%

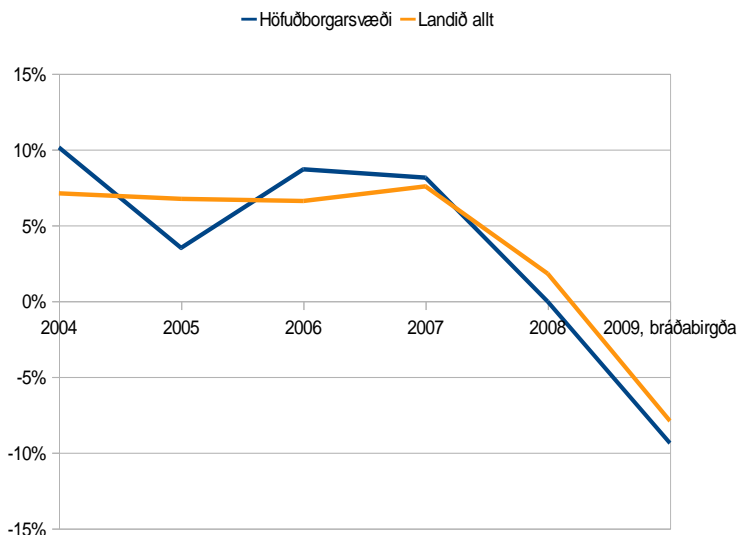
Höfuðborgarsvæðið

Tæplega tveir þriðju af framleiðslu í landinu fara fram á höfuðborgarsvæðinu. Að auki hafa umsvif aukist mikið undanfarin ár á landsvæðum sem hér eru talin til landsbyggðarinnar, en eru nærri höfuðborginni. Þetta eru Suðurnes, sunnanvert Vesturland og vestanvert Suðurland. Höfuðborgarsvæðið er miðstöð þjónustu í landinu. Fjórir fimmtu af virðisauka á höfuðborgarsvæðinu koma úr þjónustu, ýmist einkarekinni eða opinberri. Gott aðgengi að þjónustu ræður miklu um að margir kjósa að eiga heima á höfuðborgarsvæðinu fremur en á landsbyggðinni. Á höfuðborgarsvæðinu eru flestar verslanir hér á landi og flestir skólar. Með aukinni velferð aukast kröfur um alls kyns þjónustu. Hana er helst að finna á höfuðborgarsvæðinu og þegar hún dafnar vex borgin. Á höfuðborgarsvæðinu eru helstu útflutningshafnir landsins og stutt er á flugvöllinn í Keflavík. Höfuðborgarsvæðið er því miðstöð innflutnings og útflutnings. Á höfuðborgarsvæðinu er

fjölbreyttastur vinnumarkaður. Margir kostir eru í boði fyrir launamenn og fyrirtæki. Þá er höfuðborgin miðstöð stjórnsýslunnar og margir vinna við hana, sem og Háskóla og Landspítala. Á árunum fram til 2007 var hagvöxtur meiri á höfuðborgarsvæðinu en á landsbyggðinni, þó að árinu 2005 undanskildu, ef marka má þær tölur sem kynntar eru í þessari skýrslu. Bæði árin 2008 og 2009 er hagvöxtur hins vegar minni á höfuðborgarsvæðinu en á landinu öllu. Á öllu tímabilinu frá 2004-2009 virðist hagvöxtur vera heldur minni á höfuðborgarsvæðinu en á landsbyggðinni, 21% á móti 26%.



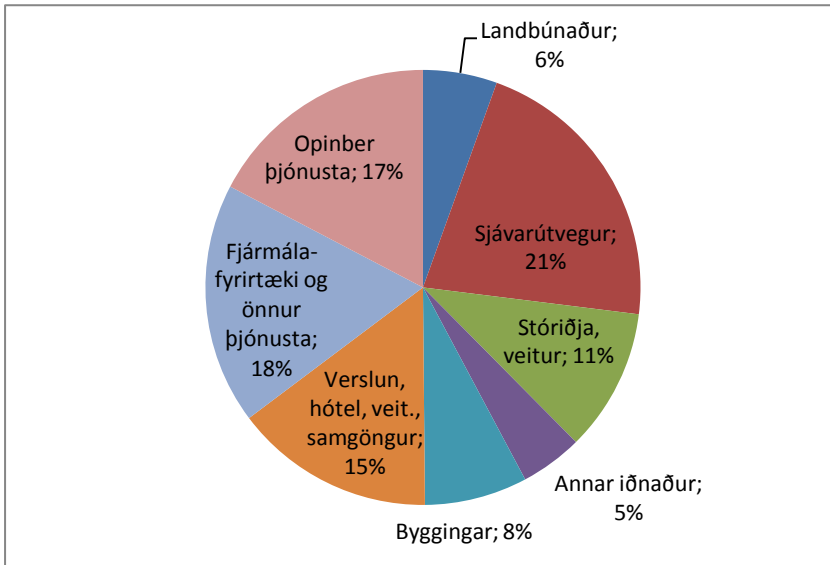
Mynd 3 Skipting framleiðslu á atvinnugreinar 2009.



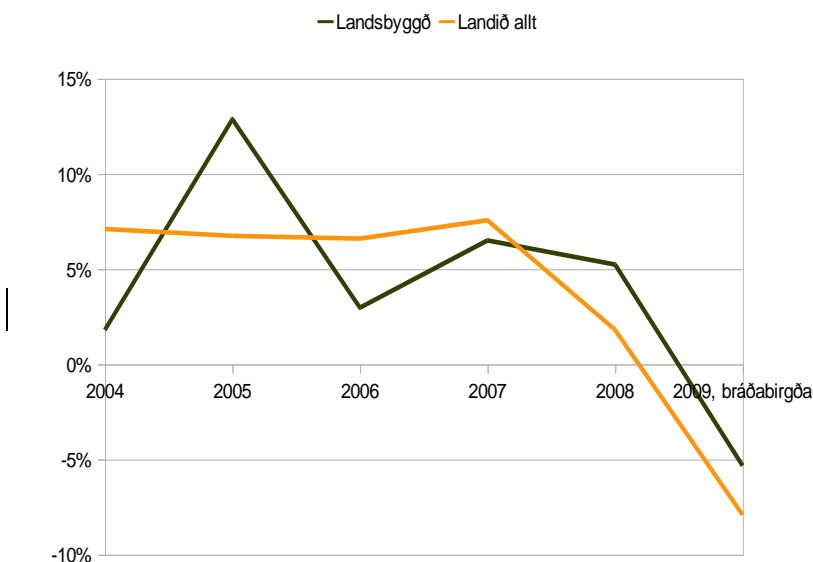
Mynd 4 Breytingar framleiðslu 2003-2009.

Landsbyggðin

Atvinnulíf á landsbyggðinni er orðið fjölbreyttara en áður. Sjávarútvegur er stærsta atvinnugreinin, en hlutfall hans hefur minnkað töluvert undanfarin ár. Árið 2009 var sjávarútvegur 21% af virðisauka, en árið 2003 var hlutfall hans 27%. Á sama tíma hefur hlutfall stóriðju og veitna vaxið úr 6% í 11%. Sjávarútvegur, stóriðja og veitur, eru árið 2009 33% af framleiðslu á landsbyggðinni. Að auki er þriðja útflutningsgreinin, ferðaþjónusta, sem yfirleitt er ekki sérgreind í opinberum hagtölum, mjög sterk á landsbyggðinni. Þjónusta af ýmsu tagi er um helmingur af virðisauka á landsbyggðinni. Þá er landbúnaður mikilvæg atvinnugrein víða á landsbyggðinni. Hagvöxtur var minni á landsbyggðinni en á höfuðborgarsvæðinu fram til 2007, ef árið 2005 er undanskilið. En árin 2008 og 2009 er hagvöxtur nokkru meiri á landsbyggðinni. Þegar allt tímabilið frá 2004-2009 er skoðað hefur landsbyggðin vinninginn á höfuðborgina, með 26% hagvöxt á mót 21%. Þensla í fjármálageiranum var að mestu bundin við höfuðborgina og nágrenni hennar, þó að hún hafi smitast út í marga sparisjóði á endanum. Eftir fall krónunnar standa útflutningsgreinar sterkari fótum en áður. Um sinn hefur staða landsbyggðarinnar því styrkst miðað við höfuðborgina.



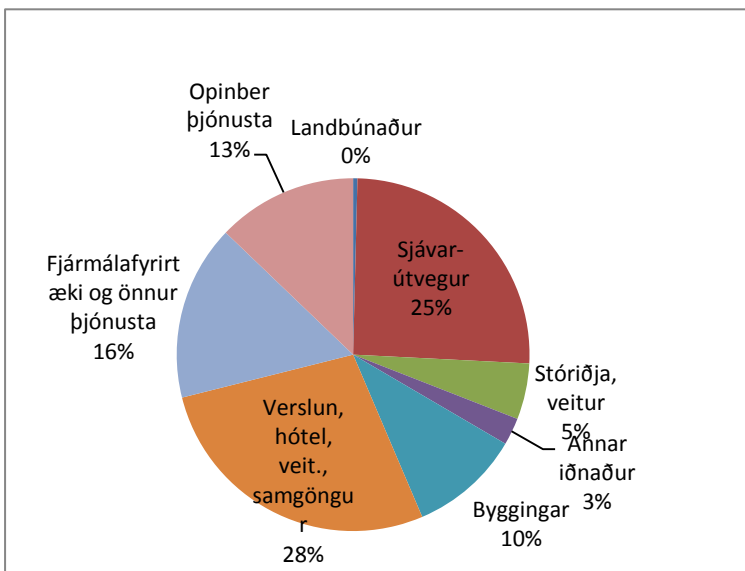
Mynd 5 Skipting framleiðslu á atvinnugreinar 2009.



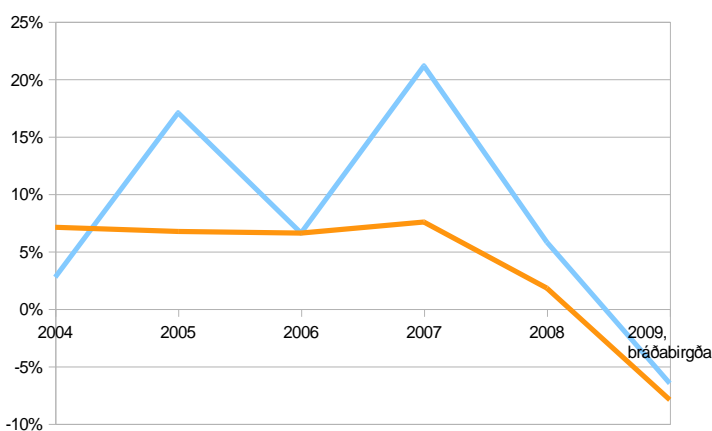
Mynd 6 Breyting framleiðslu 2003-2009.

Suðurnes

Sjávarútvegur og þjónusta tengd flugstöðinni á Keflavíkurflugvelli eru mikilvægustu atvinnugreinarnar á Suðurnesjum. Sjávarútvegur er mikilvægari hér en í öðrum landshlutum, að Vestfjörðum einum undanskildum. Suðurnes og Austurland eru þau landsvæði þar sem hagvöxtur var mestur á árunum 2004-2009. Flest árin sem hér eru skoðuð var hagvöxtur meiri á Suðurnesjum en annars staðar á landinu. Þetta gerist þrátt fyrir að bandarískt herlið hafi yfirgefið Keflavíkurflugvöll árið 2006. Á undanförunum árum hefur sjávarútvegur flust frá öðrum landshlutum til Suðurnesja. Árið 2003 voru 10% sjávarútvegs á landinu á Suðurnesjum, en árið 2009 var hlutfallið komið í 16%. Þá hefur Flugstöðin stækkað og mikilvægi hennar fyrir atvinnulíf á Suðurnesjum aukist. Efling sjávarútvegs og stækkun Flugstöðvar hefur vegið þyngra en hvarf herliðsins. Þegar húsnæðisverð reis sem hæst á höfuðborgarsvæðinu varð sá kostur hagkvæmari að eiga heima á Suðurnesjum, þótt unnið væri á höfuðborgarsvæðinu. Í þessum tölum er framleiðsla þeirra sem það gera talin á Suðurnesjum. Þá eiga margir starfsmenn Flugstöðvarinnar heima í Reykjavík, en það varð óhagstæðara þegar húsnæðisbólun varð sem stærst. Fleiri starfsmenn hennar en áður eiga nú heima í Keflavík og nágrenni. Frá 2003 til 2009 hefur hlutur ýmiss konar þjónustu í virðisauka í þessum landshluta aukist úr 53% í 56%. Um 17% framleiðslu í þessum landshluta er í



Mynd 7 Skipting framleiðslu á atvinnugreinar 2009.

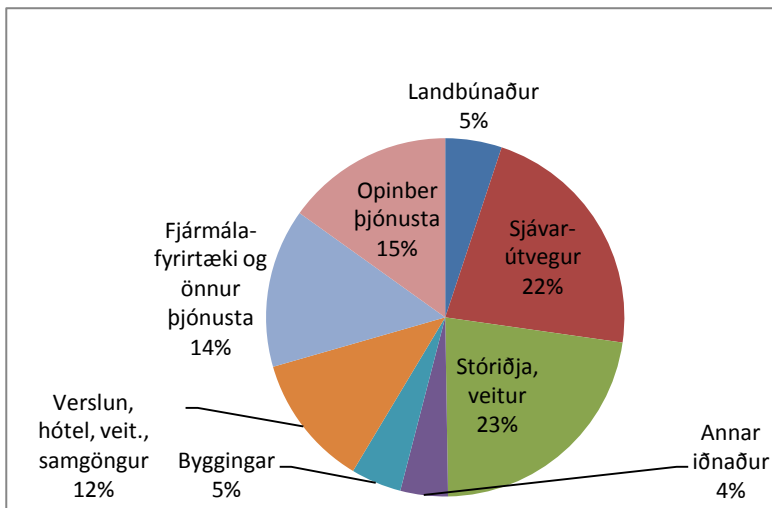


Mynd 8 Breyting í framleiðslu 2003-2009.

Samgöngum og er það miklu hærra hlutfall en annars staðar á landinu. Skráð atvinnuleysi hefur hvergi verið meira en hér undanfarin ár. Í júlí 2011 var það 10,3%, en 7,6% á höfuðborgarsvæðinu og 2-4,5% annars staðar á landinu. Rétt er að geta þess að fyrir bankahrun var atvinnuleysi meira á Suðurnesjum en annars staðar, en þó óverulegt. Atvinnulíf virðist hafa verið viðkvæmara í þessum landshluta en annars staðar. Hugsanlegt er að ekki hafi verið innistæða fyrir hröðum vexti árána á undan og atvinnufyrirtækin á Suðurnesjum séu veikari en annars staðar. Einnig má nefna að menntunarstig er lægra en í öðrum landshlutum. Fólk sem aðeins hefur grunnmenntun að baki á fremur á hættu að missa vinnuna en aðrir. Lægt menntunarstig á Suðurnesjum má sennilega að hluta skýra með umsvifum bandaríska herliðsins. Þar gat fólk með litla menntun fengið vel launuð störf og því ekki eins mikil ástæða til þess að leita lengri menntunar og annars staðar á landinu. Framleiðsla á mann á Suðurnesjum hefur jafnan verið undir landsmeðaltali. Um tíma var hún hvergi minni en hér en árið 2009 er hún svipuð og á Norðurlandi og Suðurlandi.

Vesturland

Á Vesturlandi eru sjávarútvegur og stóriðja lykilatvinnuvegir. Hagvöxt á Vesturlandi á undanförunum árum má að miklu leyti skýra með uppbyggingu álversins í Hvalfirði. Mikilvægi stóriðju í landshlutanum hefur aukist hratt undanfarin ár. Árið 2003 voru 12% virðisauka á Vesturlandi í stóriðju og veitum, en árið 2009 var hlutfallið 23%. Að sama skapi hefur hlutur sjávarútvegs minnkað. Árið 2003 var sjávarútvegur 27% af framleiðslu á svæðinu en 2009 var hlutfallið komið í 22%. Byggð á Vesturlandi hefur einnig styrkst vegna nándarinnar við höfuðborgina, en leiðin þangað stýttist mikið með tilkomu Hvalfjarðarganganna 1998. Töluvert er um að Akurnesingar vinni í Reykjavík og margir Reykvíkingar starfa þar og í verksmiðjunum á Grundartanga. Í þeim



Mynd 9 Skipting framleiðslu á atvinnugreinum 2009.

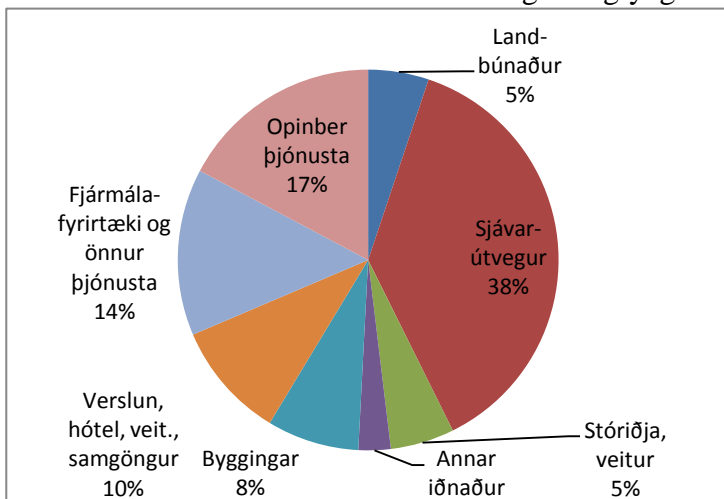


Mynd 10 Breyting á framleiðslu 2003-2009.

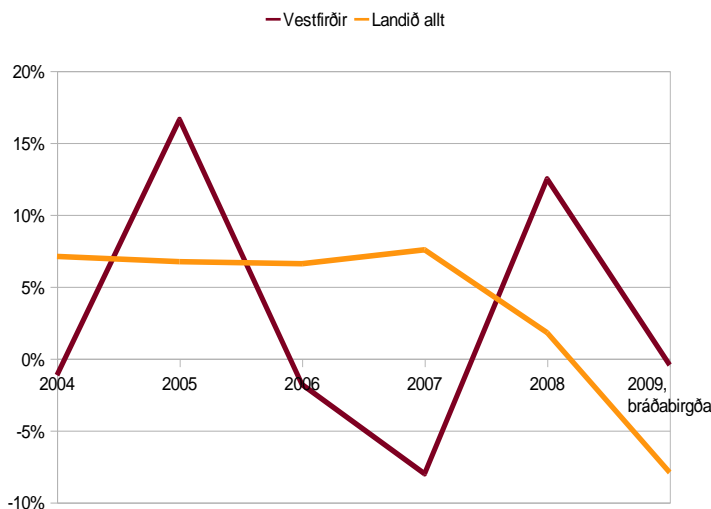
tölum se hér eru birtar er framleiðslu skipt á landshluta eftir heimabyggð starfsmanna, en ekki eftir vinnustað. Eftir að krónan féll og bankarnir hrundu hafa útflutningsgreinar styrkst töluvert. Það á sjálfsagt hlut í því að hagþróun hefur verið hagstæðari á Vesturlandi árin 2008 og 2009 en annars staðar á landinu. Samtals eru sjávarútvegur, stóriðja og veitur 45% af framleiðslu Vestlendinga. Nálægðin við höfuðborgina og styrkur útflutningsatvinnuvega í þessum landshluta gera það að verkum að hann er líklega ekki eins viðkvæmur fyrir hagsveiflum og önnur landsvæði. Allt tímabilið frá 2004-2009 hefur hagvöxtur verið heldur meiri á Vesturlandi en annars staðar á landsbyggðinni, eða 28% á móti 26%. Fólki fjölgaði um 7% frá 2003 til 2009, eða heldur minna en á landinu öllu. Vöxturinn skiptist mjög misjafnlega eftir landsvæðum, ef marka má tölur um mannfjölda og útsvarstekjur. Umsvif aukast á sunnanverðu Vesturlandi en minnka á Snæfellsnesi og í Dölum.

Vestfirðir

Hvergi á landinu er sjávarútvegur jafnmikilvæg atvinnugrein og á Vestfjörðum. Árið 2009 var sjávarútvegur 38% af framleiðslu í þessum landshluta og er hlutfallið hvergi nærri þessari tölu í öðrum landshlutum (mikilvægi sjávarútvegs var álíka mikið á Austfjörðum áður en álver var reist í Reyðarfirði). Vestfirðingar virðast hafa haldið sínu og rúmlega það í fiskveiðum og fiskvinnslu undanfarin ár. Vestfirðir eru eini landshlutinn þar sem framleiðsla dróst ekki saman árið 2009, samkvæmt þessari mælingu og hvergi mældist meiri vöxtur en þar 2008. Árin á undan var hagvöxtur hins vegar minni á Vestfjörðum en annars staðar á landinu. Á undanförunum árum hefur eftirspurn aukist eftir nýjum fiski og góðar samgöngur skipta því meira máli en áður. Samgöngur við Ísafjörð hafa batnað mikið undanfarin ár. Árið 2009 var bundið slitlag komið á allan veginn frá Reykjavík til Ísafjarðar, en að auki hefur leiðin styst mikið með vegabótum. Ný og gömul jarðgöng gera það að verkum að 20 mínútna akstur eða minna er frá Ísafirði til Bolungarvíkur, Súðavíkur, Suðureyrar og Flateyrar. Þarna er komið vinnusóknar- og þjónustusvæði með um 4.500 manns. Sunnanverðir Vestfirðir eru enn mjög einangraðir, einkum á veturna. Vegir á sunnanverðum Vestfjörðum eru yfirhöfuð þeir lökustu á landinu. Frá 2003 til 2007 fækkaði Vestfirðingum um 7%, en frá 2007-2009 hefur þeim fjölgað lítillega. Áhyggjum veldur að yngra fólk flytur mun frekar burt en aðrir. Frá 2003 til 2007 fækkaði fertugum og yngri um 13%, og þeim fækkaði einnig lítillega frá



Mynd 11 Skipting framleiðslu á atvinnugreinar 2009.

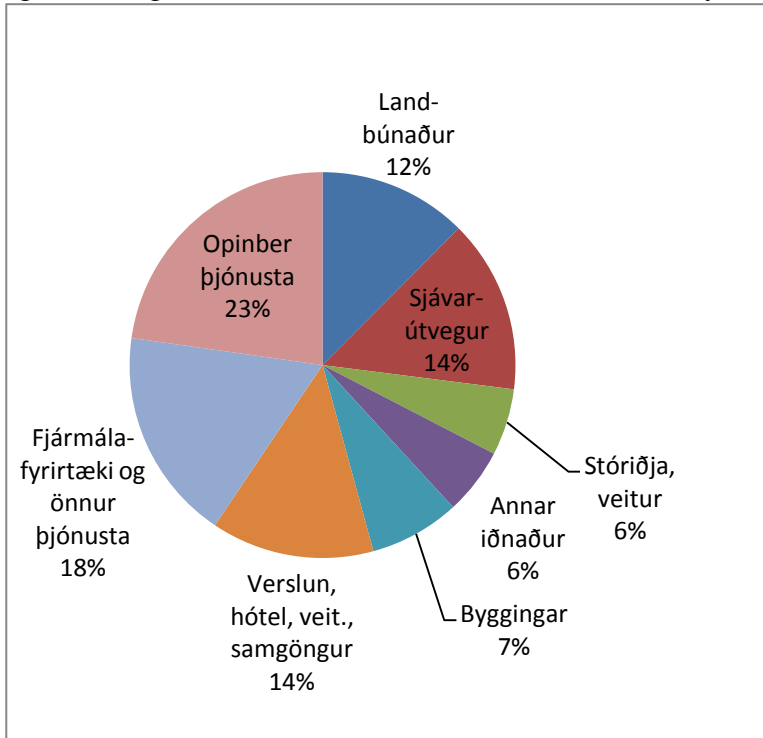


Mynd 12 Breyting í framleiðslu frá 2003-2009.

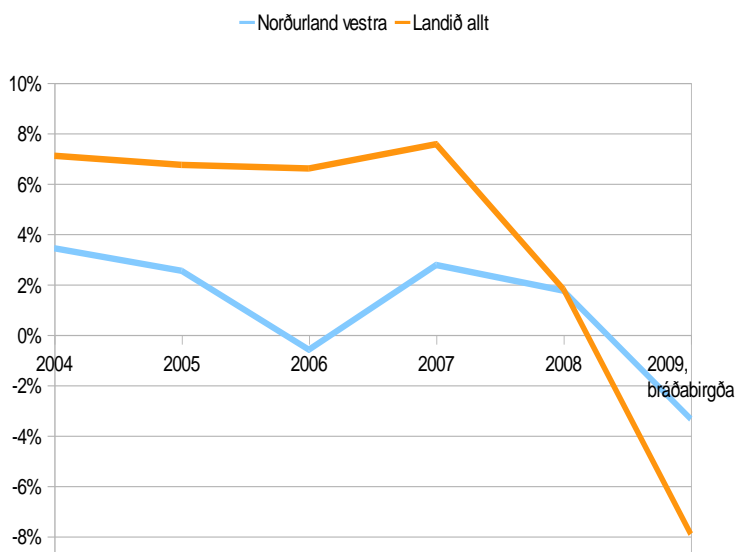
2007 til 2009. Viða eru því skörð í röðum ungs fólks. Ungu fólki fækkar mest þar sem samgöngur eru verstar, en því hefur einnig fækkað töluvert á Ísafirði undanfarin ár. Nú árar vel í sjávarútvegi og meðan það helst má gera ráð fyrir að atvinnulíf í þessum landshluta verði áfram sterkt. Á hinn bóginn er enginn landshluti jafnviðkvæmur fyrir sveiflum í þessari atvinnugrein og Vestfirðir. Einsleitni í atvinnulífi er helsti veikleiki landshlutans þegar fram í sækir. Fasteignaverð endurspeglar meðal annars væntingar um tekjumöguleika á hverjum stað. Það var 2009-2010 um þriðjungur af verði í höfuðborginni samkvæmt upplýsingum úr Fasteignavörðhúsi og ekki lægra í neinum öðrum landshluta. Þegar þær tölur eru skoðaðar verður þó að athuga að það húsnæði sem selt er að jafnaði eldra en það sem selt er í öðrum landshlutum.

Norðurland vestra

Hvergi er landbúnaður jafnmikilvæg atvinnugrein og á Norðurlandi vestra og á Suðurlandi. Á hinn bóginn hefur sjávarútvegur hvergi jafnlítið vægi á landsbyggðinni en í þessum landshluta. Frá 2003 til 2009 jukust umsvif í landbúnaði á svæðinu töluvert, en samdráttur varð töluverður í sjávarútvegi. Aukin umsvif í landbúnaði skýra mestallan vöxt í þessum landshluta árin 2003-2009, en einnig vaxa samgöngur og ýmis þjónusta. Þá minnkar hlutur opinberrar þjónustu verulega frá 2003 til 2009 en hlutur opinberrar þjónustu var hvergi hærri árið 2003. Hagvöxtur mældist aðeins 7% frá 2004-2009 og er hvergi eins lítill á landinu, ef Norðurland eystra er frátalið. Hagvöxtur er langt undir landsmeðaltali nema árin 2008 og 2009. Aðeins árið 2009 er minni samdráttur í þessum landshluta en á landinu öllu. Ekki er nóg með að hagvöxtur hafi verið lítill á Norðurlandi vestra, heldur vex framleiðsla á mann óvíða minna. Hagvöxtur er þó nokkuð misjafn á Norðurlandi vestra. Í Skagafirði er hann mun meiri en í Húnaþingi, ef marka má tölur um útsvarsgreiðslur og mannfjölda. Fólki á Norðurlandi vestra fækkaði um 5% frá 2003 til 2007, en síðan hefur því fjölgað lítillega. Ungu fólki fækkar meira en þeim sem eldri eru, en fækkunin í þessum hópi er þó minni en á Vestfjörðum. Frá 2003-2009 fækkaði fertugum og yngri um 10%. Helsti veikleiki í atvinnulífi Norðurlands vestra er hversu stór hluti starfa í landbúnaði er tengdur sauðfjárrækt en afkoma í þeirri grein er afar slök. Fasteignaverð var árin 2009-2010 30-45% af verði í höfuðborginni samkvæmt upplýsingum úr Fasteignavörðhúsi, en verðið er heldur herra en á Vestfjörðum. Þegar þessar tölur eru skoðaðar verður þó að athuga að það húsnæði sem selst er að jafnaði eldra en það sem selt er í öðrum landshlutum.



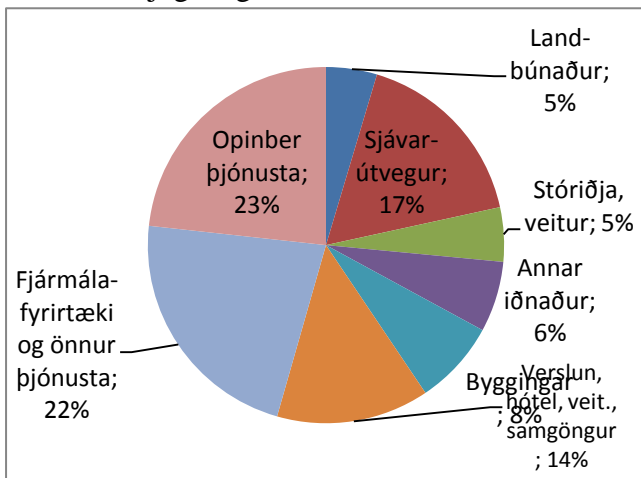
Mynd 13 Skipting framleiðslu á atvinnugreinar 2009.



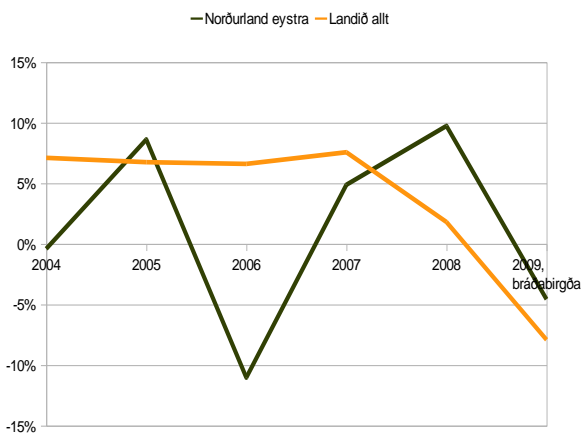
Mynd 14 Breyting í framleiðslu 2003-2009.

Norðurland eystra

Á Norðurlandi eystra er framleiðsla mun meiri en á grannsvæðunum. Framleiðsla er tæplega fjórum sinnum meiri en á Norðurlandi vestra. Þar munar mest um Akureyri, sem er langstærsti bær utan höfuðborgarsvæðisins, með tæplega 18 þúsund íbúa í upphafi árs 2011 eða um 60% íbúa landshlutans. Þjónusta er stærri hluti af atvinnulífinu en annars staðar utan höfuðborgarsvæðisins, ef Suðurnes eru undanskilin. Sjávarútvegur er meiri en á Norðurlandi vestra en ekki eins mikilvæg atvinnugrein og víða annars staðar utan Reykjavíkur. Landsvæðið er ólíkt flestum svæðum á landsbyggðinni að því leyti að mannfjöldi hefur verið stöðugur og frekar þokast upp á við. Ungu fólki hefur þó fækkað nokkuð um margra ára bil. Frá 2003 til 2009 fækkaði fertugum og yngri um 4%. En tekjur aukast hægt í þessum landshluta. Hagvöxtur var hvergi minni en á Norðurlandi eystra á árunum 2004 til 2009, þó litlu muni á þessum landshluta og Norðurlandi vestra. Sjávarútvegur dróst saman um rúman fjórðung frá 2003 til 2009. Síðustu tvö árin hefur vöxtur þó verið yfir landsmeðaltali. Hægur hagvöxtur og stöðugur mannfjöldi gera það að verkum að tekjur á mann hafa aukist mjög hægt undanfarin ár. Mikill munur er á hagþróun eftir svæðum. Á Akureyri fjölga fólki á öllum aldri, en austan Eyjafjarðar og á Siglufirði og Ólafsfirði fækka fólki, sér í lagi þeim sem eru undir miðjum aldri. Á Akureyri er fjölbreytt þjónusta, háskóli og atvinnumöguleikar eru fjölbreyttari en á litlum stöðum. Bærinn virðist hafa svipað eða meira aðdráttarafl en Reykjavík fyrir þá sem búa á litlum stöðum í grenndinni og geta hugsað sér að flytja.¹ Á Siglufirði og Ólafsfirði er augljóst skarð í aldursflokknum frá tvítugu til fertugs. Einkum er þetta áberandi á Siglufirði þar sem þeir sem eru á aldrinum 21 árs til fertugs eru rúmum þriðjungi færri en fólk frá 41 árs aldri til sextugs. Meðalaldur íbúa Siglufjarðar er 44 ár í ársbyrjun 2011, en tæp 37 ár á landinu öllu. Meðalaldur Siglufirðinga hefur hækkað um 7 ár frá 1998. Í árslok 2009 ætluðu 56% 18-25 ára Siglufirðinga og 39% Ólafsfirðinga líklega eða mjög líklega að setjast að annars staðar.² Nú er nýlukið við Héðinsfjarðargöng, sem auðvelda mjög samgöngur Siglufirðinga við Ólafsfjörð og Akureyri. Húsnæðisverð var með því lægsta sem gerðist á landinu fram eftir ári 2010 (hér verður þó að athuga að það húsnæði sem seldist var eldra en annars staðar). Á Húsavík hefur íbúum einnig fækkað nokkuð, en töluverð umræða hefur verið um smíði álvers eða annarrar stóriðju í grennd við bæinn.



Mynd 15 Skipting framleiðslu 2009.



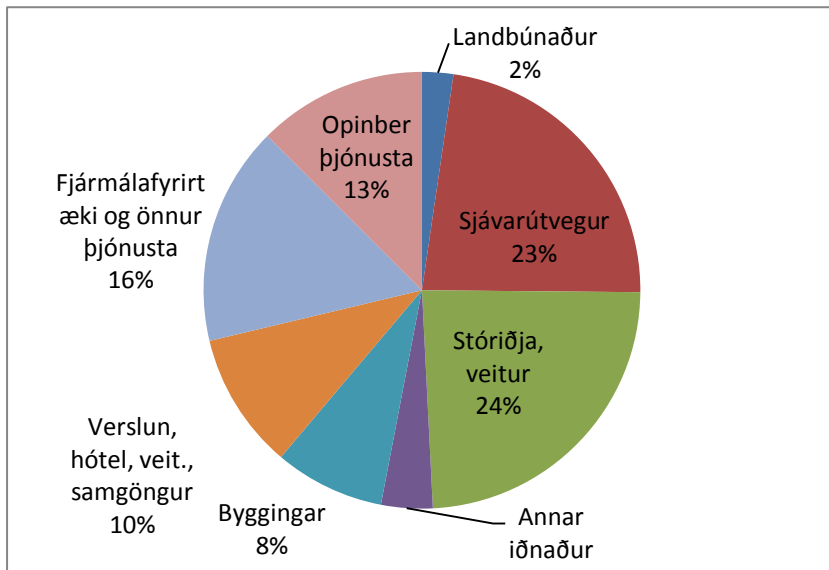
Mynd 16 Breyting í framleiðslu 2003-2009.

1 Þóroddur Bjarnason (2010): Búsetufyrirætlanager íbúa Fjallabyggðar, í Fjallabyggð fyrir Héðinsfjarðargöng, Samgöngur, samfélag og byggðaðróun. Ritstjórar Þóroddur Bjarnason og Kolbeinn H. Stefánsson, 2010. Útg. Háskólinn á Akureyri.

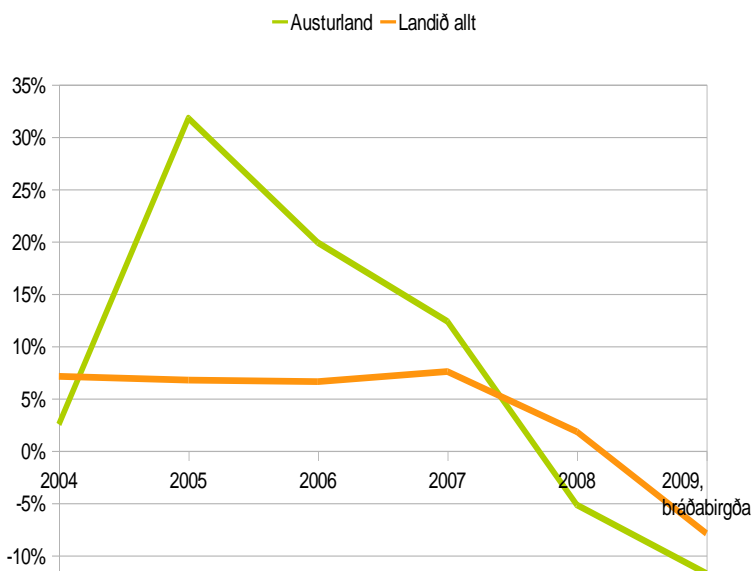
2 Þóroddur Bjarnason (2010): Búsetufyrirætlanager íbúa Fjallabyggðar, í Fjallabyggð fyrir Héðinsfjarðargöng.

Austurland

Uppbygging álversins í Reyðarfirði var merkasti atburðurinn í atvinnulífi Austurlands á fyrsta áratugi aldarinnar. Þar starfa nú nálægt 500 manns, en auk þess þjóna margir álverinu án þess að vinna þar. Á hinn bóginn hafa umsvif í sjávarútvegi dregist saman um 15-20% frá 2003. Áður var sjávarútvegur langmikilvægasta atvinnugreinin á Austurlandi, en nú er svipaður virðisauki í stóriðju og veitum og í sjávarútvegi. Samanlagt mynda þessar útflutningsgreinar 47% af virðisauka í landshlutanum. Rétt er að hafa í huga að hlutur fjármagns er mikill í framleiðslu álversins og hann fer að mestu leyti úr landi. Egilsstaðir eru í miðju svæðisins og þar eru verslanir, menntaskóli og önnur þjónusta sem nýtist fólki á Mið Austurland. Alls eru um 10.000 manns í innan við klukkutíma akstursfjarlægð frá Egilsstöðum. Innviðir landshlutans hafa styrkst með nýrri höfn á Reyðarfirði og jarðgöngum milli Reyðarfjarðar og Fáskrúðsfjarðar. Hagvöxtur var mun meiri en að meðaltali á



Mynd 17 Skipting framleiðslu á atvinnugreinir 2009.



Mynd 18 Breyting framleiðslu 2003-2009.

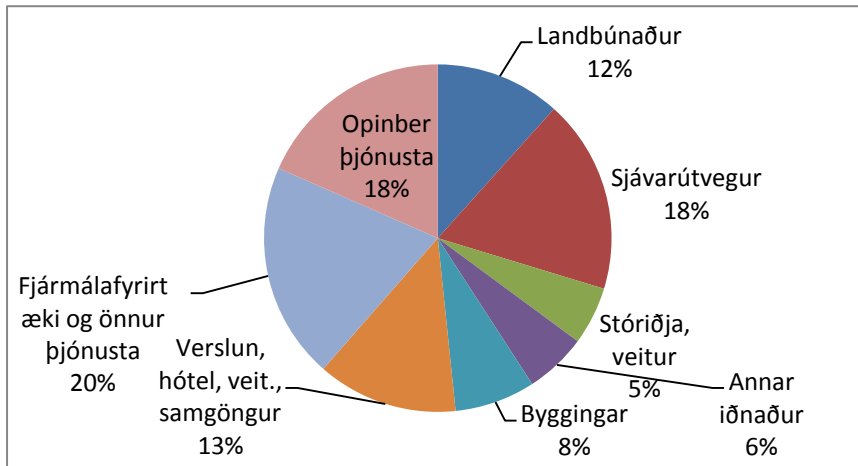
landinu öllu meðan verið var að virkja Jökulsárnar og smíða álver. Þar sem útflutningsgreinar eru stórar er fall krónunnar minna áhyggjuefni hér en víðast annars staðar, en framleiðsla hefur þó dregist töluvert saman eftir að framkvæmdum lauk. Húsnæðisverð var um tíma hærra en annars staðar á landsbyggðinni og mikið var byggt af íbúðarhúsnæði. Það endurspegladi þær væntingar sem menn höfðu um atvinnulíf á svæðinu. Nú hefur komið í ljós að of hratt var farið í húsbýggingar, en byggt var 70% umfram þörf, að því er fram kemur í rannsókn á samfélagsáhrifum framkvæmdanna.³ Raunverð á húsnæði hefur lækkað töluvert frá því að það var sem hæst. Árin 2009 og 2010 var það þó svipað eða heldur hærra en annars staðar á landsbyggðinni, samkvæmt upplýsingum úr Fasteignavörðunum. Illa hefur gengið að selja íbúðir í fjölbýlishúsum á Egilsstöðum og á Reyðarfirði. Í upphafi árs 2011 voru um 5% fleiri íbúar á Austurlandi en í upphafi árs 2003, skömmu áður en hafist var handa af fullum krafti við Kárahnjúkavirkjun.

³ Hjalti Jóhannesson (ritstjóri), (2010): Rannsóknarrit nr. 9, Lokaskýrsla: Stöðulýsing í árslok 2008 og samantekt yfir helstu áhrif 2002-2008.

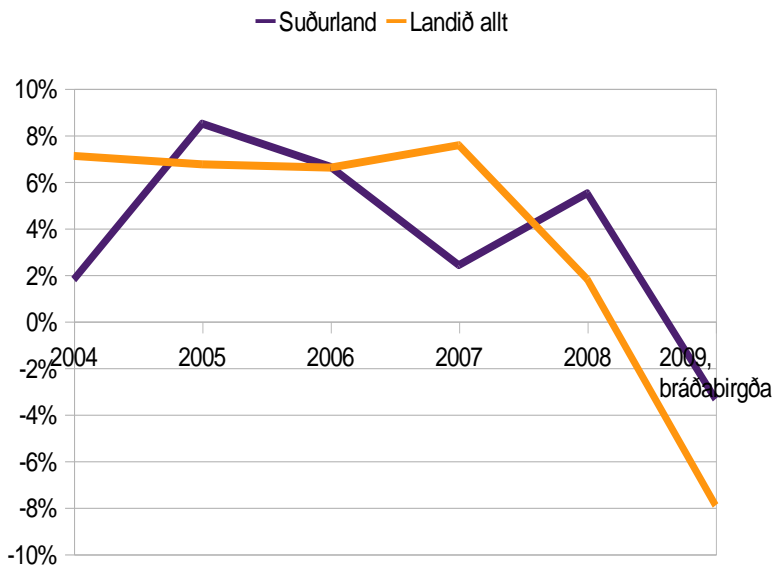
Suðurland

Suðurland er mikilvægasta landbúnaðarhérað landsins, en tæp 40% landbúnaðarframleiðslunnar koma af Suðurlandi. Hvergi er landbúnaður jafnmikilvæg atvinnugrein, nema á Norðurlandi vestra. Framleiðsla er þó meiri í sjávarútvegi, en fiski er einungis landað í Vestmannaeyjum og Þorlákshöfn. Hagvöxtur frá 2003-2009 var nokkurn veginn jafn landsmeðaltali. Framan af var vöxturinn heldur minni en að meðaltali á landinu öllu, en 2008 er meiri vöxtur en að landsmeðaltali og bráðabirgðatölur fyrir árið 2009 benda til þess að framleiðsla hafi dregist minna saman en á landinu öllu. Vöxtur er mestur í fasteignum og annarri þjónustu, en einnig hefur framleiðsla aukist í landbúnaði. Á meðan á þensluskeiðinu stóð var hagvöxtur nær eingöngu vestan Þjórsár, ef marka

má tölur um útsvar og mannfjölda eftir sveitarfélögum (Vestmannaeyjar eru austan Þjórsár). Þetta landsvæði virtist njóta nálægðar við höfuðborgina. Fólki fjölgaði töluvert í Hveragerði og á Selfossi. Þar vinnur fólk aðallega við alls konar þjónustu, sem blómstraði á góðærstímanum. Margir sækja vinnu til höfuðborgarinnar, en framleiðsla þeirra er hér talin með heimabyggðinni. Þegar húsnæði hækkaði sem mest í verði á höfuðborgarsvæðinu var hagstætt að margra mati að búa fyrir austan fjall, þar sem húsnæði var miklu ódýrara en í höfuðborginni. Eftir 2007 virðist vöxtur hins vegar vera svipaður eða meiri fyrir austan Þjórsá en í á vesturhluta Suðurlands.



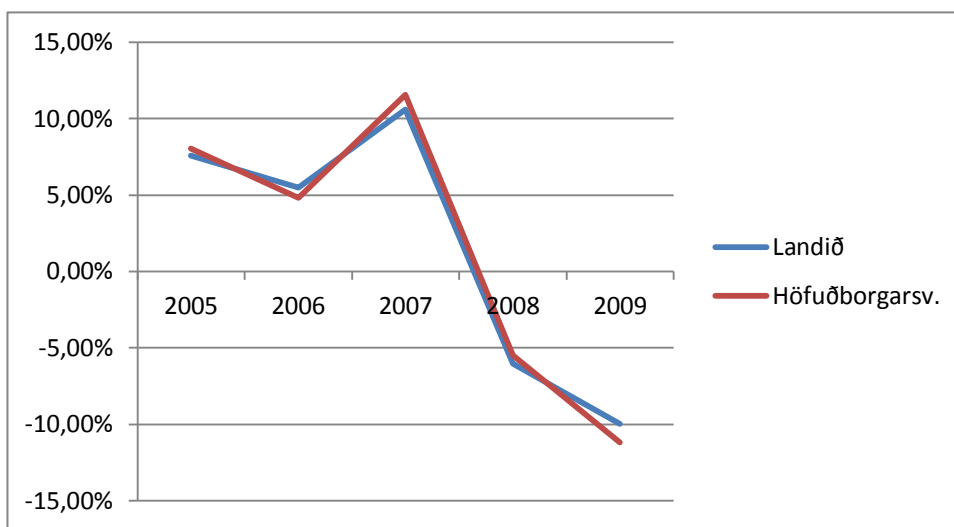
Mynd 19 Skipting framleiðslu á atvinnuvegi 2009.



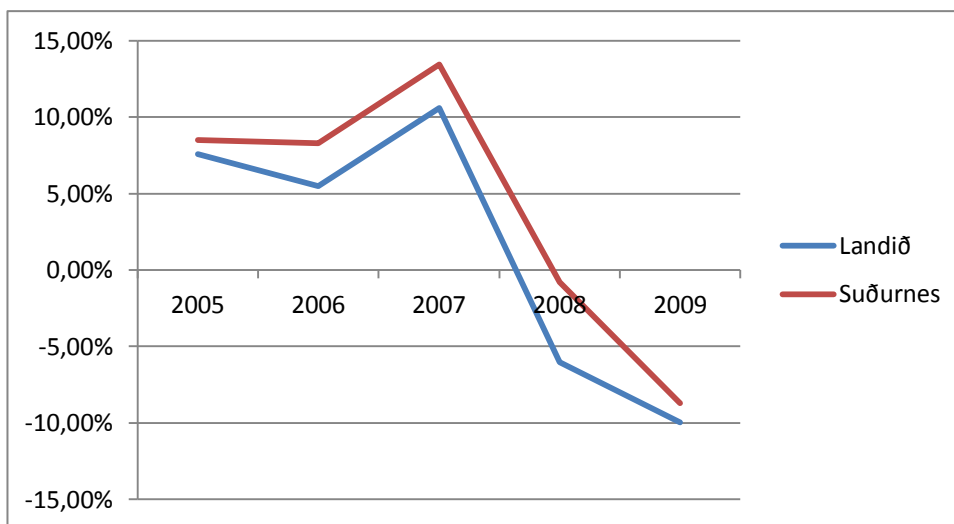
Mynd 20 Breyting á framleiðslu 2003-2009.

Viðauki 1. Þróun heildarlaunagreiðslna skv. útsvarsstofni árin 2004-2009 að teknu tilliti til verðbólgu

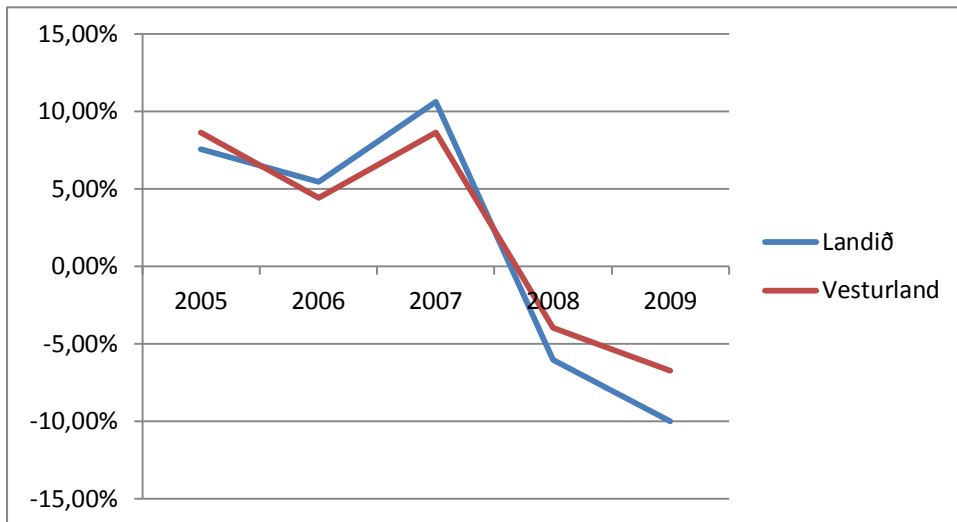
	2005	2006	2007	2008	2009
Landið	7,57%	5,47%	10,61%	-6,04%	-9,99%
Höfuðborgarsv.	8,02%	4,81%	11,54%	-5,47%	-11,18%
Suðurnes	8,50%	8,28%	13,45%	-0,79%	-8,72%
Vesturland	8,62%	4,40%	8,64%	-3,96%	-6,76%
Vestfirðir	1,74%	1,69%	3,18%	-3,56%	-3,64%
Norðurl.vestra	2,49%	1,84%	2,29%	-4,74%	-3,07%
Norðurl. eystra	5,15%	0,74%	7,39%	-3,73%	-5,20%
Austurland	7,36%	27,08%	9,66%	-27,32%	-15,05%
Suðurland	8,81%	3,76%	10,01%	-3,45%	-7,74%



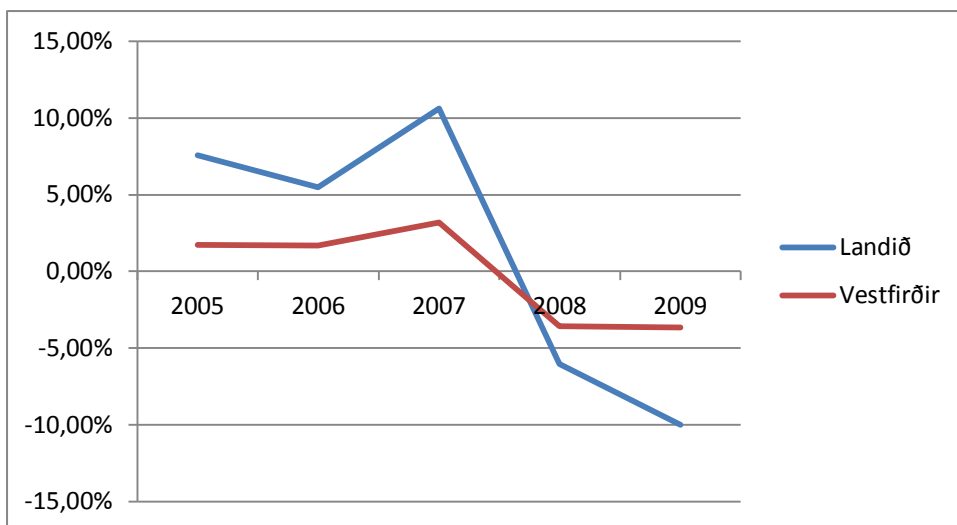
Mynd 21. Þróun heildarlaunagreiðslna á Höfuðborgarsvæðinu og á landinu öllu



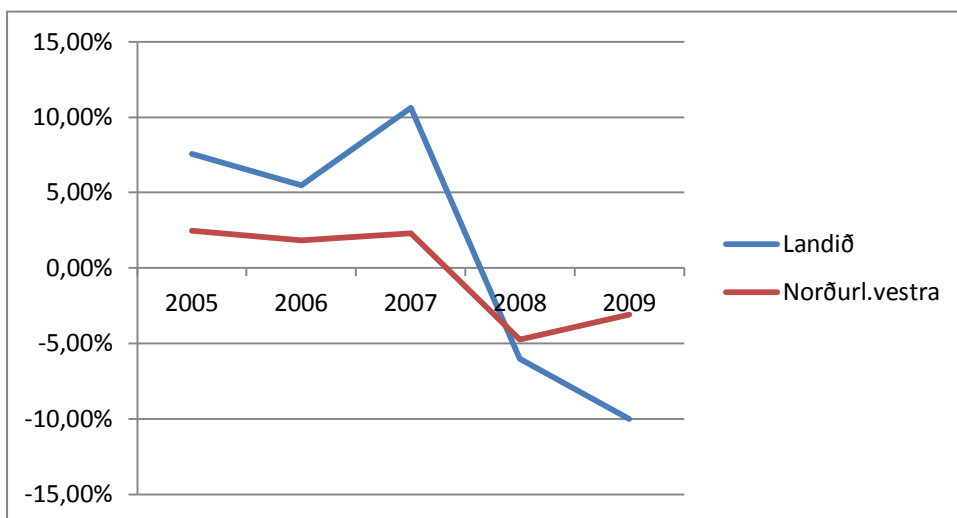
Mynd 22. Þróun heildarlaunagreiðslna á Suðurnesjum og á landinu öllu



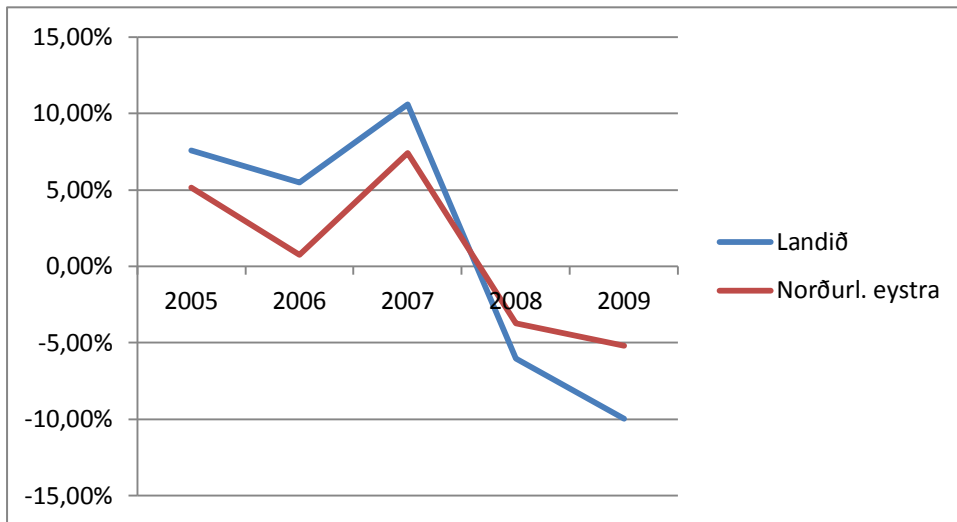
Mynd 23. Þróun heildarlaunagreiðslna á Vesturlandi og á landinu öllu



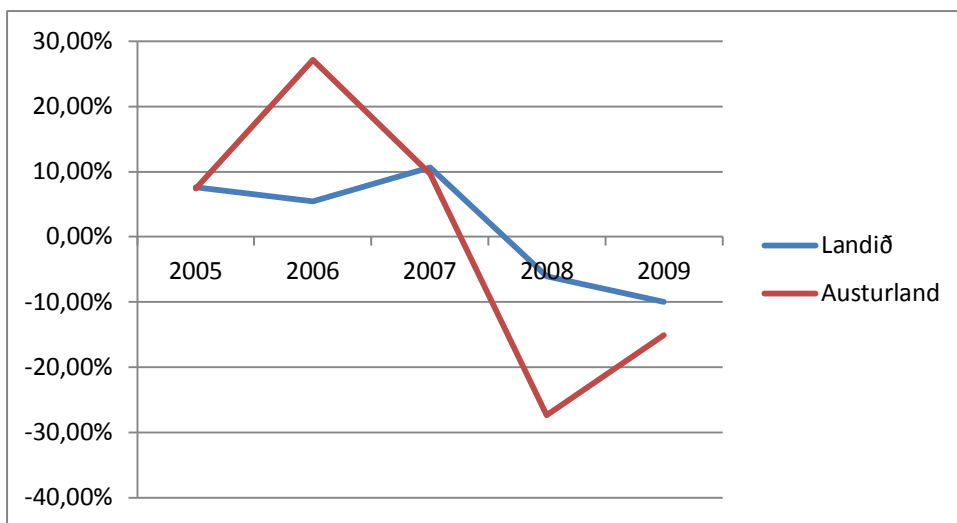
Mynd 24. Þróun heildarlaunagreiðslna á Vestfirðum og á landinu öllu



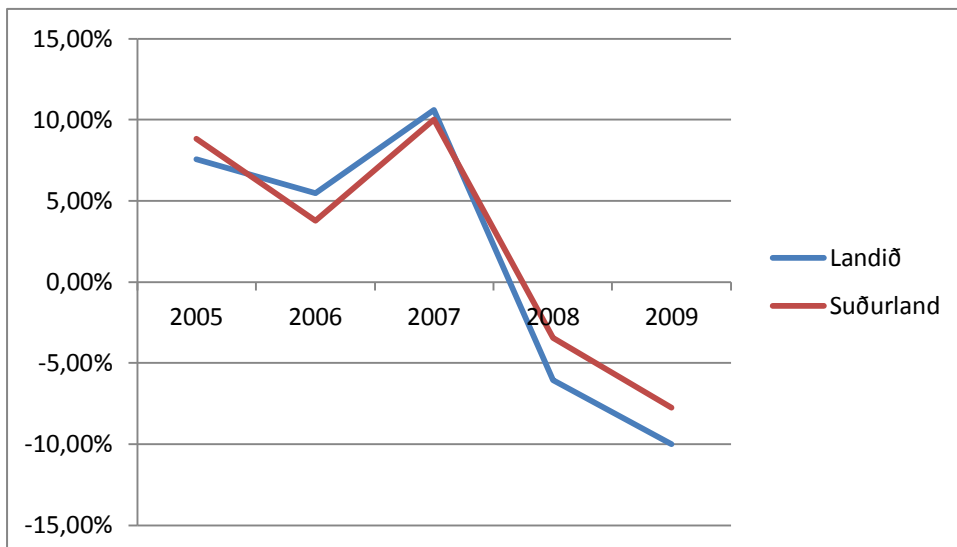
Mynd 25. Þróun heildarlaunagreiðslna á Norðurlandi vestra og á landinu öllu.



Mynd 26. Þróun heildarlaunagreiðslna á Norðurlandi eystra og á landinu öllu



Mynd 27. Þróun heildarlaunagreiðslna á Austurlandi og landinu öllu



Mynd 28. Þróun heildarlaunagreiðslna á Suðurlandi og á landinu öllu

Viðauki 2 Fasteignamat 2010

