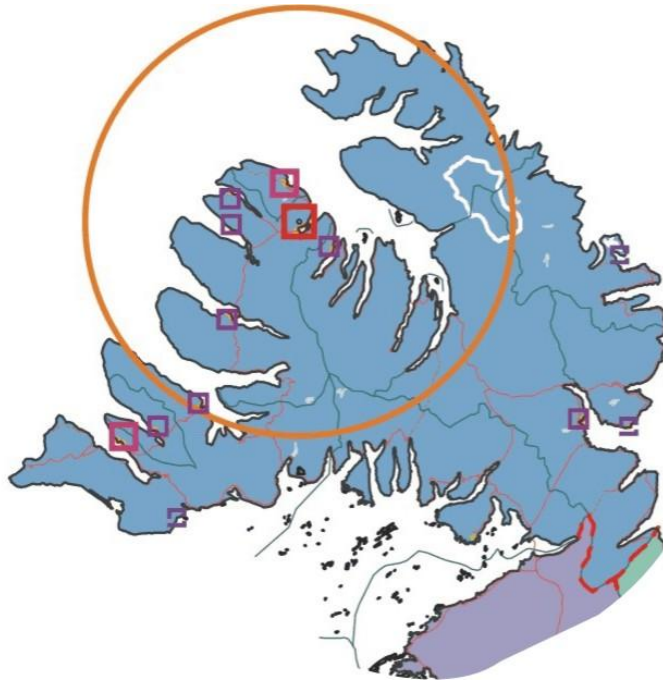


Sóknaráætlun Vestfjarða

STÖÐUGREINING 2012

Lokadrög

12.12.12



Byggðastofnun

Sóknaráætlun Vestfjarða

Upphafsstæða á Vestfjörðum

Efnisyfirlit:

1. Vestfirðir, staðhættir og sérstæða	4
1.1 Sérstæða	4
1.2 Helstu byggðakjarnar og byggðarlög. Byggðarþéttleiki	5
1.3 Íbúar. Mannfjöldaþróun sl. 15 ár	7
1.4 Helstu þéttbýlisstaðir og íbúafjöldi	8
2. Menntun	10
2.1 Skipting íbúa eftir menntun	10
2.2 Háskólar, framhaldsskólar og símenntunarmiðstöðvar	10
2.3 Starfajöldi þekkingarsetra	11
3. Efnahagsþróun	12
3.1 Tekjur	12
3.2 Atvinnuleysi, atvinnuþátttaka	13
3.3 Nýskráning fyrirtækja, hlutfallsskipting framleiðslu og hagvöxtur	14
4. Samgöngur	16
4.1 Vegir, hafnir, flugvellir	16
4.2 Almenningsamgöngur	18
4.3 Fjarlægðir milli helstu þéttbýlisstæða	18
5. Opinber þjónusta	19
5.1 Sjúkrahús og heilsugæsla	19
5.2 Löggæsla og sýslumaður	19
6. Önnur þjónusta	20
6.1 Verslun	20

1. Vestfirðir, staðhættir og sérkenni

1.1 Sérstaða

Svæðið. Landfræðileg afmörkun, lýsing staðháttar: Sérstaða: menning og félagsauður, náttúra og auðlindir.

Svæði sóknaráætlunar Vestfjarða nær yfir 8.898 km², þar af eru 3.715 km² eða 41,8% undir 200 m.y.s. Vestfirðir afmarkast af sjó nema á mjórri ræmu að sunnan, milli marka í botnum Gilsfjarðar og Bitrufjarðar á Ströndum. Mörk Strandabyggðar og Húnaþings vestra, áður Bæjarhrepps, eru þó upp frá Skarfatanga, við Bitrufjörð að sunnan.

Svæðið er samfallandi með starfssvæði landshlutasamtaka sveitarfélaga á Vestfjörðum, Fjórðungssambands Vestfirðinga, með aðild allra 9 sveitarfélaga með 6.955 íbúa 1. janúar 2012.

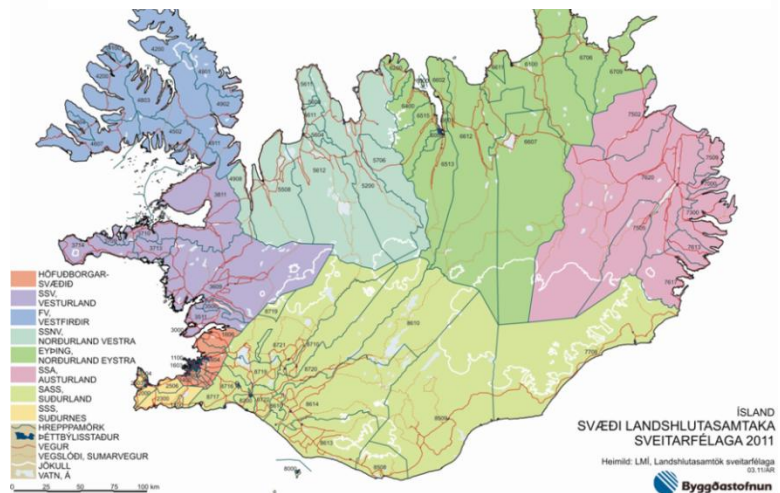
Vestfirðir eru ríkir af sérstæðri náttúru til lands og sjávar, náttúrufrægurð og afskekktum eyðibygðum, þeim þekktustu á Hornströndum. Vestfjörðum má skipta í þrennt vegna vegalengda, sunnanverða Vestfirði, norðanverða Vestfirði og Strandir. Þó er skólaakstur og dagleg vinnusókn milli byggðar innst í Ísafjarðardjúpi og Hólmavíkur yfir Steingrímsfjarðarheiði.

Öll þessi svæði byggjast á útgerðarstöðum og hafa öll gímt við fólksfækkun um árabíl.

Friðland á Hornströndum er víðáttumikið svæði og ferðafólk sækir þangað í vaxandi mæli. Skrá yfir vernduð svæði á Vestfjörðum og svæði á náttúruminjaskrá er að finna í stöðuskýrslu frá 2009 <http://www.forsaetisraduneyti.is/media/island/soknaraetlanir-fyrir-svaedi/landshlutask-vestfj.pdf> sem unnin var fyrir þjóðfund á Vestfjörðum 2009. (20/20 Sóknaráætlun. Stöðuskýrsla Vestfjarðasvæðis. Töluleg samantekt. Febrúar 2010.) í skýrslunni er líka að finna yfirlit yfir auð- og orkulindir.

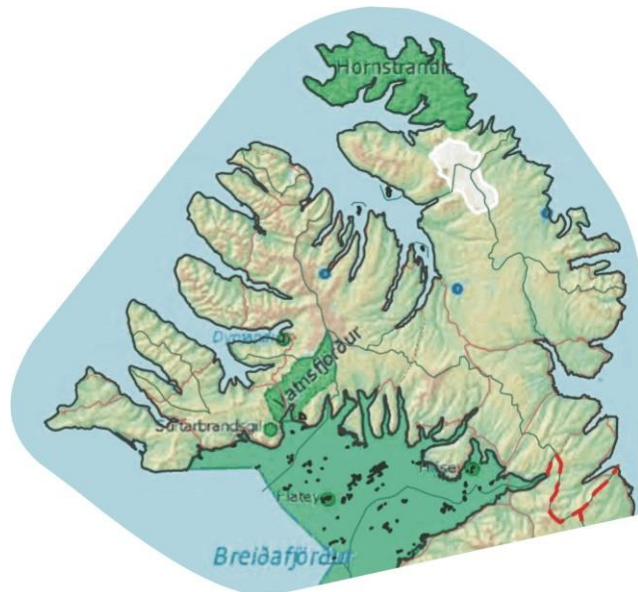
Með skýrslu verkefnisstjórnar Rammaáætlunar um vernd og nýtingu náttúrusvæða frá 2011 fylgja kort þar sem merkt eru inn verndar- og nýtingarstaðir að tillögu verkefnisstjórnarinnar, www.idnadaraduneyti.is/media/Acrobat/Kort-ur-skyrslu.pdf. Ekki er gert ráð fyrir háhitasvæðum á Vestfjörðum en jarðhiti finnst þó á nokkrum stöðum og fáeinir staðir fyrir vatnsaflsvirkjanir.

Mynd 1.1.1 Landshlutasamtök og sveitarfélög 2012



Mynd 1.1.2 Virkjanakostir og vernduð svæði 2011

Korthluti verkefnisstjórnar Rammaáætlunar um vernd og nýtingu náttúrusvæða 2011



1.2 Helstu byggðakjarnar og byggðarlög.

Byggðarþéttleiki

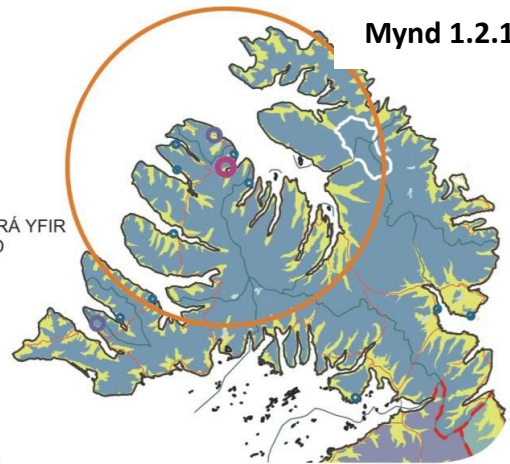
Í grófum dráttum skiptir landslag Vestfjörðum í þrjú undirsvæði, Sunnanverða og Norðanverða Vestfirði og Strandir. Byggðarlög á stórum svæðum á Hornströndum, við Djúp og í Jökulfjörðum fóru í eyði á síðustu öld og byggð á Vestfjörðum er aðallega á útgerðarstöðunum.

Aðstæður fólks, sókn eftir

þjónustu, vinnu og verslun ráðast að nokkru af vegalengdum og ferðatíma. Sama má segja um forsendur til rekstrar fyrirtækja. Þannig hefur þéttleiki byggðar áhrif á búsetuskilyrði. Miðað við þetta byggð á höfuðborgarsvæðinu eru aðrir landshlutar strjálbýlir en á Vestfjörðum er mikill munur á milli svæða og svo lítill hluti Stranda og Inndjúps er byggður að varla mælist á kvarðanum íbúar á ferkílómetra.

Íbúafjöldi svæða og þéttleiki byggðar eru kvarðar sem auðvelt er að fylgjast með. Þeir byggjast á mannfjöldatölum Hagstofu Íslands ár hvert og landstærðum sem Landmælingar Íslands hafa reiknað. Skipting íbúafjöldans eftir kynjum er kvarði sem er mikilvægur og aðgengilegur í gögnum Hagstofu Íslands og uppfærast þar á hverju ári.

SKÝRINGAR



Mynd 1.2.1

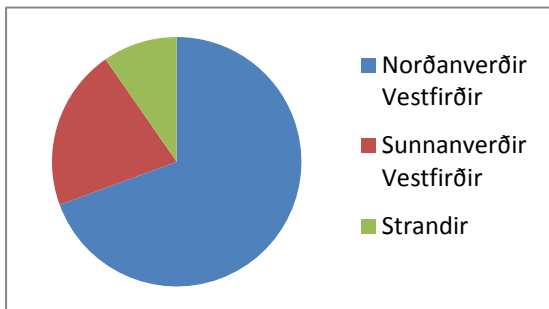
VESTFIRÐIR ÞÉTTBÝLISSTAÐIR OG LÁGLENDI 2012

Heimild: Innanríkisráðuneytið, Hagstofa Íslands, LMÍ 10.12/ÁR



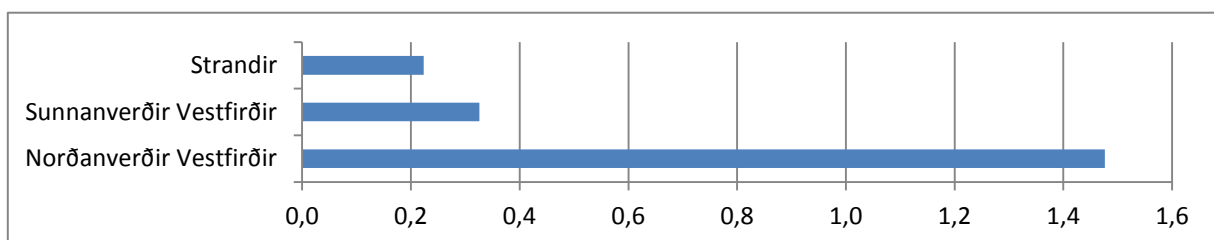
Mynd 1.2.2 Skipting mannfjöldans á svæðishluta Vestfjarða 2012

Heimild: Hagstofa Íslands



Mynd 1.2.4 Íbúafjöldi á Vestfjörðum á ferkílómetra 2012

Heimild: Hagstofa Íslands, LMÍ



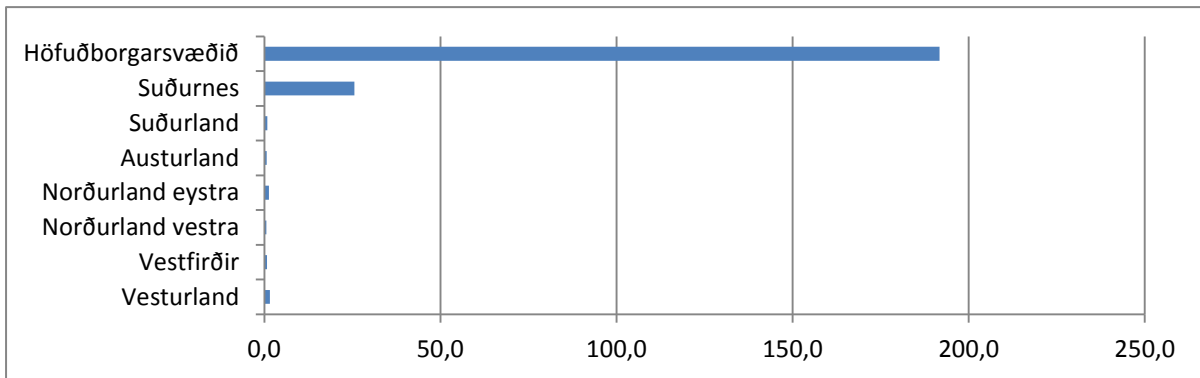
Mynd 1.2.3 Landstærð og íbúafjöldi sveitarfélaga og svæðishluta 2012

Heimild: Hagstofa Íslands og LMÍ

	fer-kílómetrar	karlar 11 2012	konur 11 2012	íbúafjöldi pr. km ²
Bolungarvíkurkaupst	111	458	431	8,0
Ísa fjarðarbær	2.397	1889	1866	1,6
Súða víkurhreppur	761	96	86	0,2
Norðanverðir Vestfirðir	3.269	4826		1,5
Reykhólahreppur	1.103	134	137	0,2
Tálknafjarða rhreppur	180	148	128	1,5
Vesturbyggð	1.334	475	435	0,7
Sunnanverðir Vestfirðir	2.617	1457		0,3
Árneshreppur	718	28	24	0,1
Kaldrananeshreppur	459	49	55	0,2
Stranda byggð	1.834	280	236	0,3
Strandir	3.011	672		0,2

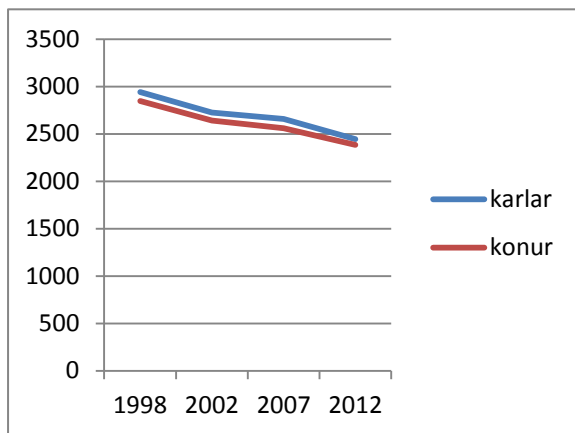
Mynd 1.2.5 Íbúafjöldi landshluta á ferkílómetra 2012

Heimild: Hagstofa Íslands, LMÍ



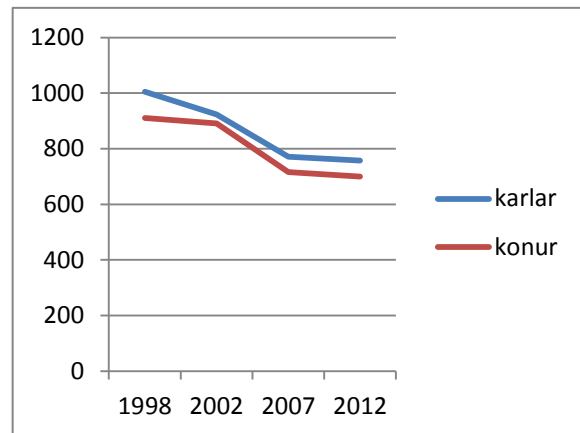
Mynd 1.2.6 Íbúafjöldi á norðanverðum Vestfjörðum 1998-2012

Heimild: Hagstofa Íslands



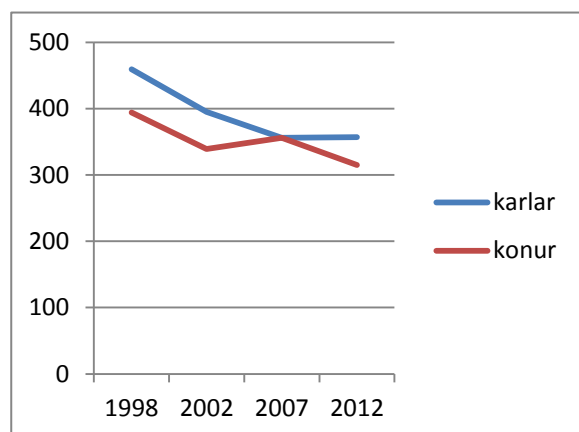
Mynd 1.2.7 Íbúafjöldi á sunnanverðum Vestfjörðum 1998-2012

Heimild: Hagstofa Íslands



Mynd 1.2.8 Íbúafjöldi á Ströndum 1998-2012

Heimild: Hagstofa Íslands



1.3 Íbúar. Mannfjöldapróun sl. 15 ár

Íbúar. Mannfjöldapróun sl. 15 ár, kyn, aldur, ríkisfang. Kynjahlutfall

Þann 1. janúar 2012 bjuggu 6.955 manns á Vestfjörðum, þar af 6.216 í þéttbýli, eða 89,4%. Íbúum hafði þá fækkað um 1.601 frá 1998 eða um 18,7%. Þá bjó um 88,9% Vestfirðinga í þéttbýli. Hluttur Vestfirðinga af þjóðinni hefur líka farið minnkandi á þessu tímabili.

Erlendir ríkisborgarar virðast halda hlut sínum á Vestfjörðum, um 9%.

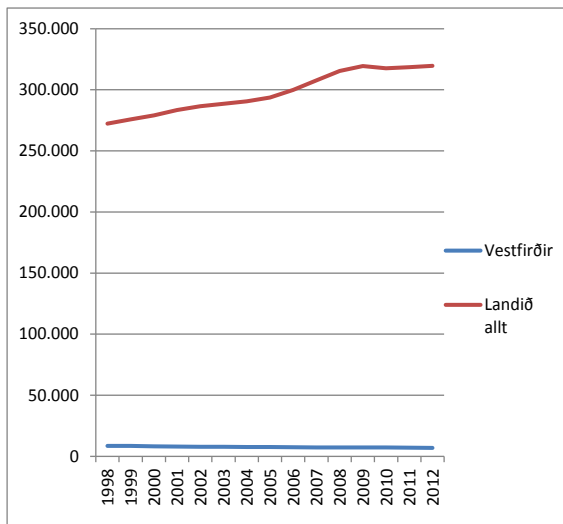
Mynd 1.3.1 Íbúafjöldi sveitarfélaga og svæða á Vestfjörðum 1998-2012

Heimild: Hæstofa Íslands

	1998		2002		2007		2012	
	Karlar	Konur	Karlar	Konur	Karlar	Konur	Karlar	Konur
Bolungarvík	549	544	498	461	457	445	458	431
Ísafjarðarbær	2240	2183	2110	2074	2082	2008	1889	1866
Súðavíkurbær	152	119	118	104	120	105	96	86
Norðanverðir Vestfirðir	2941	2846	2726	2639	2659	2558	2443	2383
Reykholahreppur	177	158	150	150	134	121	134	137
Tálknafjarðarhreppur	188	139	196	177	152	141	148	128
Vesturbýggð	640	614	577	564	485	454	475	435
Sunnanverðir Vestfirðir	1005	911	923	891	771	716	757	700
Árneshreppur	41	31	35	24	27	22	28	24
Kaldrananeshreppur	66	76	67	67	49	52	49	55
Strandabyggð	352	287	293	248	280	227	280	236
Strandir	459	394	395	339	356	301	357	315
Samtals	8556		7913		7361		6955	

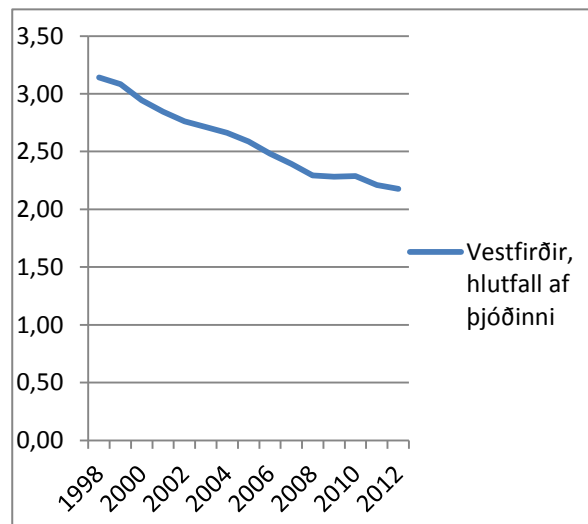
Mynd 1.3.2 Íbúafjöldi Vestfjarða og landsins alls 1998-2012

Heimild: Hæstofa Íslands



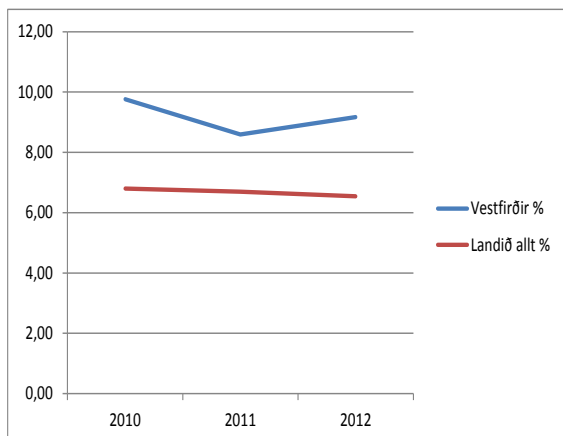
Mynd 1.3.3 Hlutfall íbúa á Vestfjörðum af þjóðinni allri 1998-2012

Heimild: Hæstofa Íslands



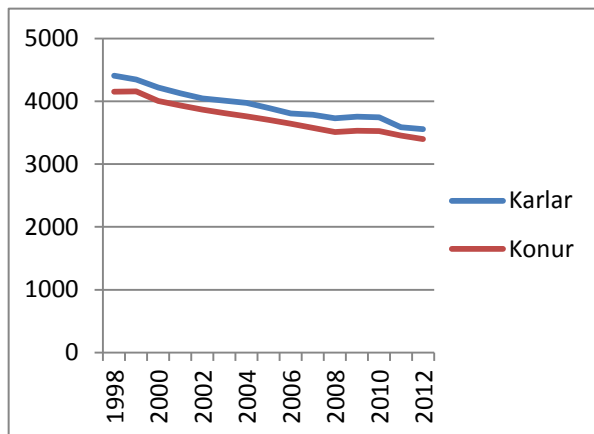
Mynd 1.3.4 Hlutfall erlendra ríkisborgara 2010-12

Heimild: Hæstofa Íslands



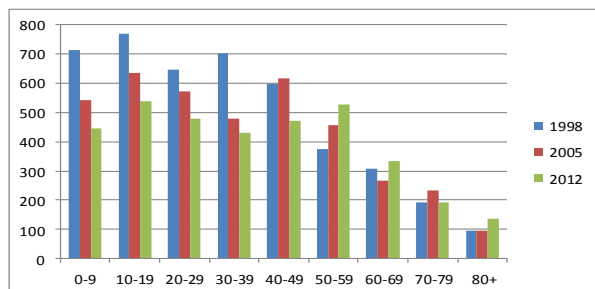
Mynd 1.3.5 Íbúafjöldi á Vestfjörðum 1998-2012

Heimild: Hæstofa Íslands



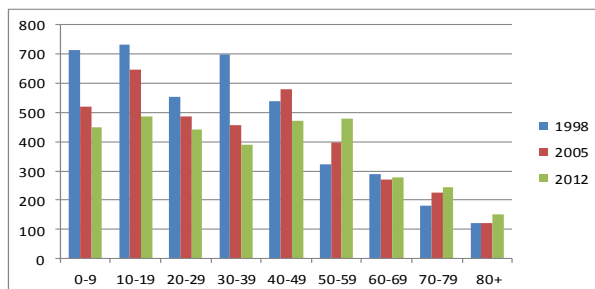
Mynd 1.3.6 Karlar, fjöldi eftir aldurhópum 1998, 2005 og 2012

Heimild: Hagstofa Íslands



Mynd 1.3.7 Konur, fjöldi eftir aldurhópum 1998, 2005 og 2012

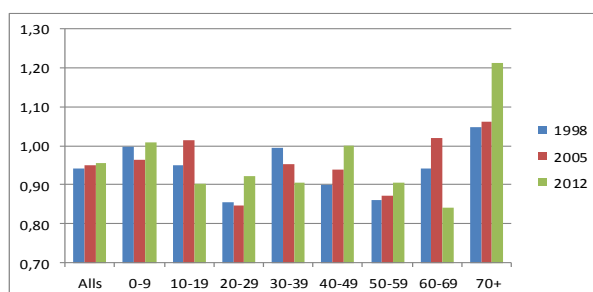
Heimild: Hagstofa Íslands



Vestfirðingum í öllum aldurhópum undir fimmtugu hefur fækkað frá 1998 og aldurhóparnir yfir fimmtugu hafa stækkað. Þetta virðist vera sambærileg tilhneiging og gætir í öðrum landshlutum, nema á áhrifasvæði höfuðborgarinnar, að hinn virki aldurshópur í atvinnulífi og barneignum fer minnkandi, og það hefur verið túlkað sem merki um stöðnun. Kynjahallinn hefur sveiflast nokkuð á tímabilinu 1998-2012 en hlutur kvenna yfir sjötugu hefur vaxið. Þær verða eldri en karlarnir.

Mynd 1.3.8 Konur, fjöldi sem hlutfall af fjölda karla eftir aldurhópum 1998, 2005 og 2012

Heimild: Hagstofa Íslands



Skipting íbúa eftir kyni er mikilvægur kvarði því kynjahalli ber vott um stöðnun. Sama gildir um skiptingu eftir aldurshópum. Þessi skipting eftir kyni og aldri byggist á fjölskjöldatölum Hagstofu Íslands og uppfærast ár hvert.

Mannfjöldapróun síðustu ára er viðfangsefni í skýrslu Byggðastofnunar, des. 2010, Breytingar á íbúafjölda 2001-2010, www.byggdastofnun.is/static/files/Skyrslur/Mannfjoldi_2001-2010.pdf.

Aðstæður og þróun á Vestfjörðum eru m.a. viðfangsefni í skýrslu Byggðastofnunar frá maí 2012, *Samfélag, atvinnulíf og íbúapróun í byggðarlögum með langvarandi fjölsfækkun*, www.byggdastofnun.is/static/files/Skyrslur/Samfelag/Samfelag_atvinnulif_og_ibuathroun_skyrslan_i_heild.pdf

1.4 Helstu þéttbýlisstaðir og íbúafjöldi

Á Vestfjörðum er einn bær með yfir eitt þúsund íbúa, Ísafjörður með 2.636 íbúa 1. janúar 2012. Tveir bæir hafa milli 500 og 1000 íbúa, Bolungarvík með 888 íbúa og Patreksfjörður með 627 íbúa 1. janúar 2012. Patreksfjörður er stærsti bær á sunnanverðum Vestfjörðum. Á Ísafirði hafði íbúum fækkað úr 2.997 árið 1998 eða um það bil 12%. Íbúum á öðrum þéttbýlisstöðum hefur líka fækkað frá 1998 nema á Suðureyri þar sem smábátaútgerð stendur sterkt og

Mynd 1.4.1 Þéttbýlisstaðir og íbúafjöldi 2011-2012

Heimild: Hagstofa Íslands

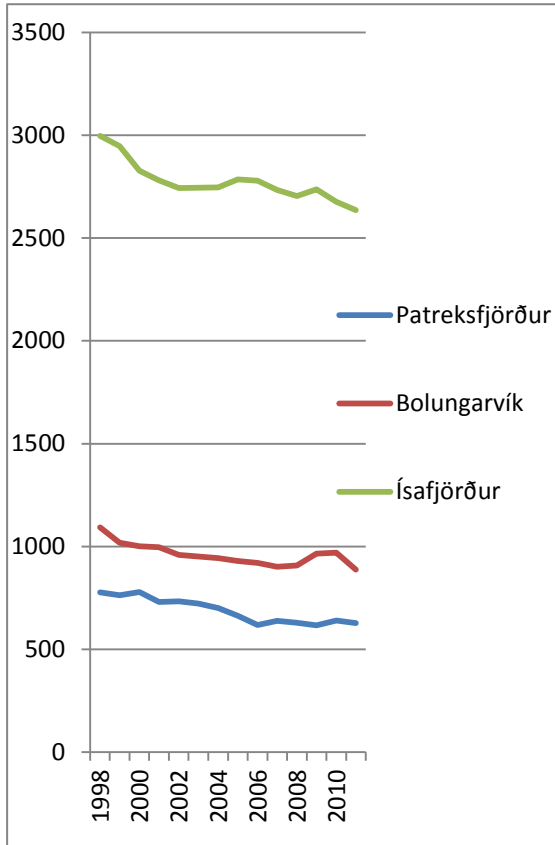
	2011			2012		
	Alls	Karlar	Konur	Alls	Karlar	Konur
Reykhólar	126	63	63	121	59	62
Patreksfjörður	627	317	310	636	326	310
Tálkna fjörður	289	153	136	258	135	123
Bíldudalur	159	81	78	168	89	79
Þingeyri	264	126	138	267	131	136
Flateyri	225	101	124	214	95	119
Suðureyri	295	154	141	269	141	128
Bolungarvík	865	447	418	866	447	419
Ísafjörður	2619	1302	1317	2602	1302	1300
Hnífsdalur	231	122	109	218	115	103
Súðavík	157	79	78	145	76	69
Drangnes	67	31	36	72	33	39
Hólmavík	364	199	165	380	204	176
Samtals	6288	3175	3113	6216	3153	3063

hugsanlega hefur nágrennið við Ísafjörð áhrif til styrktar. Miklar breytingar í útgerð hafa orðið á Vestfjörðum.

Viðgangur bæjanna er mikilvægur fyrir þróun búsetuskilyrða á svæðinu og því er íbúafjöldi þeirra mikilvægur kvarði sem byggist á tölum Hagstofu Íslands fyrir hvert ár.

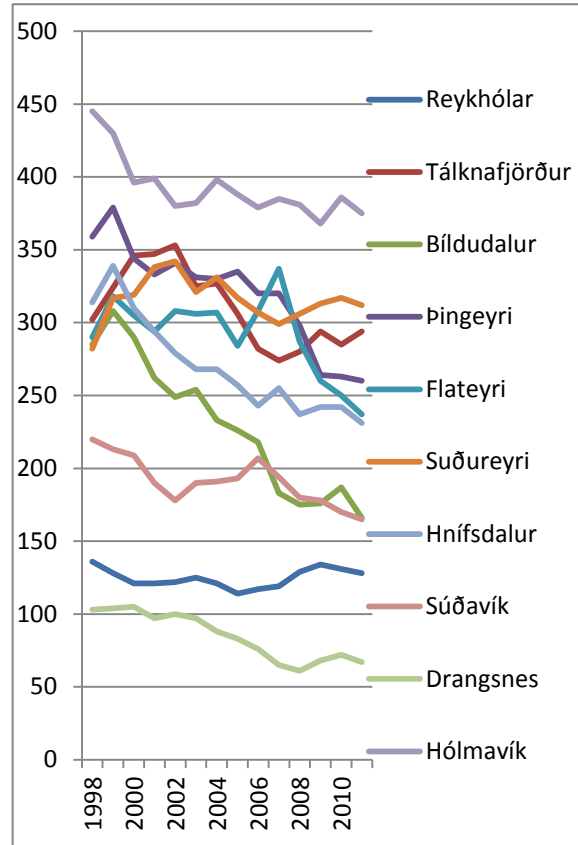
Mynd 1.4.2 Þróun íbúafjöldans á stöðum með yfir 500 íbúa 1998-2011

Heimild: Hæstofa Íslands



Mynd 1.4.3 Þróun íbúafjöldans á stöðum með undir 500 íbúum 1998-2011

Heimild: Hagstofa Íslands



2. Menntun

2.1 Skipting íbúa eftir menntun

Til þess að greina skiptingu íbúa í landshlutunum eftir menntun fékk Byggðastofnun fyrirtækið Capacent til að taka saman tölur úr gögnum sínum. Capacent spyr í ýmsum könnunum um menntun og því telst upplýsingagrunnurinn vera marktækur þó þurft hafi að fara aftur til 2011 til þess að fá marktækt úrtak.

Eins og í öðrum tölum fyrir landsmeðaltal vegur hlutur höfuðborgarsvæðisins afar þungt. Samanburður leiðir í ljós að íbúar á Vestfjörðum með próf úr grunnskóla eða minni menntun eru fleiri en eru að landsmeðaltali. Þetta á sérstaklega við um konur þar sem munurinn er mikill. Fleiri konur en að landsmeðaltali hafa lokið starfsnámi í framhaldsskóla og fleiri karlar hafa lokið iðnnámi en að meðaltali á landinu. Þessi hlutföll eru í samræmi við t.d. Vesturland. Hlutur Vestfirðinga sem hafa lokið stúdents- eða háskólaprófi er undir landsmeðaltali en konur á Vestfjörðum með grunnnám úr háskóla ná þó upp undir landsmeðaltal.

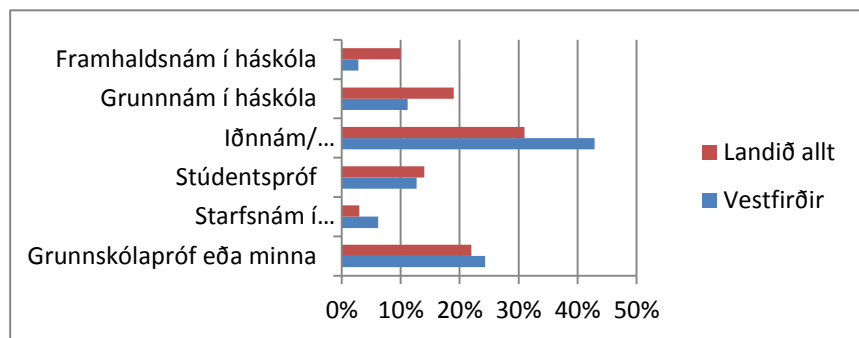
Mynd 2.1.1 Hlutfallsskipting íbúa 18 ára og eldri 2011-2012 eftir menntun

Heimild: Capacent

Karlar	Grunnskólapróf eða minna	Starfsnámi í framhaldsskóla	Stúdentspróf	Iðnnám/verknám/meistarapróf	Grunnnám í háskóla	Framhaldsnám í háskóla	
Vestfirðir	24%	6%	13%	43%	11%	3%	100%
Landið allt	22%	3%	14%	31%	19%	10%	99%
Konur							
Vestfirðir	42%	8%	13%	10%	22%	5%	100%
Landið allt	27%	6%	19%	9%	27%	11%	99%

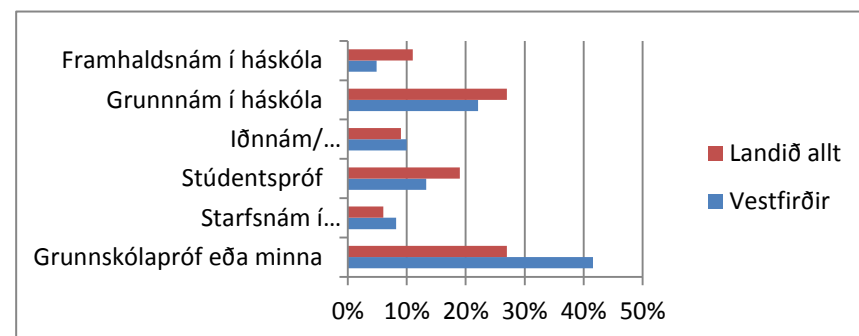
Mynd 2.1.2 Hlutfallsskipting karla 18 ára og eldri 2011-2012 eftir menntun

Heimild: Capacent



Mynd 2.1.3 Hlutfallsskipting kvenna 18 ára og eldri 2011-2012 eftir menntun

Heimild: Capacent



2.2. Háskólar, framhaldsskólar og símenntunarmiðstöðvar

Háskóli er ekki starfandi á Vestfjörðum Háskólasetur Vestfjarða er á Ísafirði og þar er menntaskóli. Háskólasetrið er fjarnámssetur fyrir um 150 fjarnema sem þar geta verið í námi við háskóla fjarri Vestfjörðum og starfrækir meistaranám í haf- og strandsvæðastjórnun fyrir um 30 meistaranema. Að auki fara þar fram margs konar sumarnámskeið. Á Ísafirði er líka Fræðslumiðstöð Vestfjarða, símenntunarstofnun landshlutans.

Háskóla­setur og útibú má flokka sem þekkingarsetur, starfsstöðvar af ýmsu tagi með langmenntuðu starfsfólki sem er að finna í öllum landshlutum. Aðgengi að menntun, símenntun og starfsendurhæfingu er talin ein forsenda fyrir nýsköpun.

2.3 Starfajöldi á þekkingarsetrum

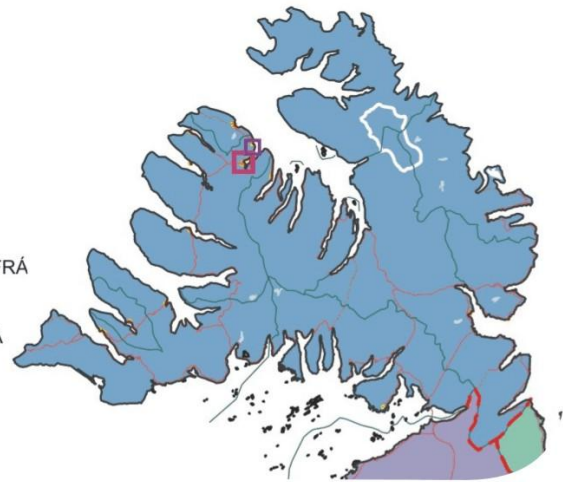
Í áfangaskýrslu um þekkingarsetur á Íslandi sem lögð var fram árið 2010 af Mennta- og menningarmálaráðuneyti­nu voru skilgreind þekkingarsetur í hverjum landshluta utan höfuðborgarsvæðisins og starfajöldi þeirra. Starfsemi af þessu tagi er talin mikilvæg fyrir

nýsköpun og starfajöldi því mikilvægur kvarði. Starfajöldinn sem settur er hér fram sem kvarði byggist á samantekt skýrslunnar. Hann er þó gallaður að því leyti að á svæðunum eru fleiri stofnanir starfandi sem byggja á þekkingarstarfi til þjónustu en teknar eru með í skýrsluna, stöðstofnanir, og að höfuðborgarsvæðið er ekki með. Þennan kvarða þarf því að þróa en samt telst hann gagnast í stöðumati í samanburði svæða utan höfuðborgarsvæðisins.

Samanburður sýnir að stöðugildi eru yfir meðaltali landshlutanna utan höfuðborgarsvæðisins og fleiri en eitt á hverja 100 íbúa á Vestfirðum. Raunar toppa Vestfirðir þennan – varasama – kvarða.

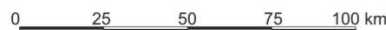
Mynd 2.2.1

SKÝRINGAR



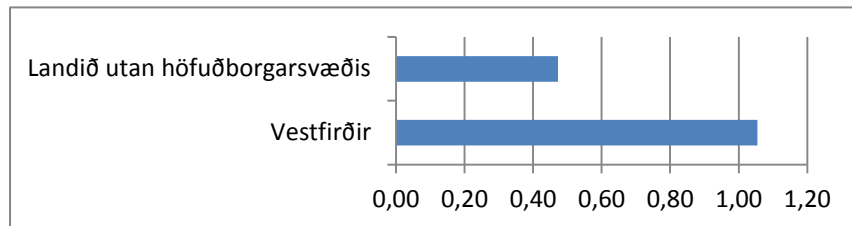
VESTFIRÐIR
HÁSKÓLAR, FRAMHALDSSKÓLAR OG
SÍMENNTUNARMÍÐSTÖÐVAR 2012

Heimild: Mennta- og menningarmálaráðuneytið, LMÍ
10.12/ÁR



Mynd 2.3.1 Fjöldi stöðugilda á þekkingarsetrum á hverja 100 íbúa 2009

Heimild: Áfangaskýrsla MMR 2009



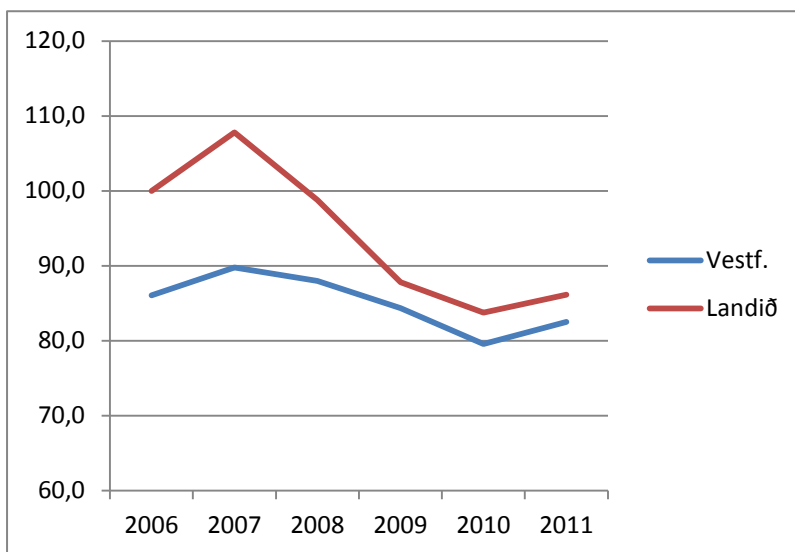
3. Efnahagsþróun

3.1 Tekjur

Útsvarstofn sveitarfélaga byggist á heildaratvinnutekjum einstaklinga og sé hann reiknaður á hvern íbúa sveitarfélags telst hann lýsa tekjum á mann, sem annars er erfitt að afla upplýsinga um. Útsvarstofninn byggist þó aðeins á launatekjum og nær t.d. ekki yfir fjármagns- og leigutekjur. Upplýsingar um útsvarstofninn eru fengnar frá Ríkisskattstjóra og hér í gegnum Samband íslenskra sveitarfélaga. Útsvarstofn pr. íbúa telst þannig vera marktækur og mikilvægur kvarði sem uppfæriskvæmur og getur lýst tekjum og tekjuþróun eftir landshlutum á sambærilegan hátt. Tekjuþróunin á Vestfjörðum er sýnd einfölduð á línuritinu í samanburði við landsmeðaltal. Útsvarstofninn er sýndur á verðlagi ársins 2011 á hvern íbúa í landshlutunum og stofninn árið 2006 settur á 100 og því fæst þróunin á einfaldan og samanburðarhæfan hátt.

Mynd 3.1.1 Útsvarstofn á íbúa á Vestfjörðum og landsmeðaltal 2006-2011

Heimild: Samband ísl. sveitarfélaga, Ríkisskattstjóri



Vestfirðir eru undir landsmeðaltali allt þetta tímabil,

en verulega dregur þó saman með þeim og landsmeðaltalinu eftir 2009. Af línuritinu má sjá að árið 2011 var útsvarstofn lægri en hann var árið 2007, bæði að landsmeðaltali og á Vestfjörðum og þar með tekjur einstaklinga. Munurinn er þó meiri í nokkrum landshlutum.

Mynd 3.1.2 Útsvarstofn á íbúa eftir landshlutum 2006-2011

Heimild: Samband ísl. sveitarfélaga, Ríkisskattstjóri

Útsvarstofn á íbúa á verðlagi ársins 2011 - landsmeðtal 2006 sett á 100						
	2006	2007	2008	2009	2010	2011
Höfuðborgarsvæði	105,5	115,0	105,4	92,0	86,9	89,0
Suðurnes	91,0	97,8	88,8	77,7	73,7	75,6
Vesturland	88,6	95,3	88,3	81,6	80,3	81,8
Vestfirðir	86,1	89,8	88,0	84,4	79,6	82,5
Norðurland vestra	80,7	83,3	80,2	77,4	75,5	76,6
Norðurland eystra	84,6	90,6	86,2	81,2	79,8	82,5
Austurland	129,8	124,6	96,5	88,6	86,7	93,0
Suðurland	85,4	91,7	86,4	78,7	76,9	80,4
Samtals	100,0	107,8	98,8	87,8	83,8	86,2

3.2 Atvinnuleysi

Atvinnuleysi á Vestfjörðum var á bilinu 2-3,3 % á árunum 2009-2011 og því um fjórum til sex prósentustigum undir landsmeðaltali. Atvinnuleysi á Vestfjörðum hefur verið lítið undanfarin ár en fór vaxandi á tímabilinu 2009 til 2011. Atvinnuleysi karla jókst á þessum þremur árum um eitt prósentustig en kvenna um 1,6 prósentustig. Atvinnuleysi er mikilvægur kvarði fyrir áhersluþátt í þróun en líka er mikilvægt að horfa til fjöldaþróunar þess aldurshóps sem virkastur er á vinnumarkaði því að nokkru flytur atvinnulaust fólk milli landshluta eftir atvinnu eða á milli landa og þá minnkar staðbundið atvinnuleysi.

Hlutfall fólks á aldrinum 20-39 ára af heildarmannfjölda á landinu hefur lækkað um 1,8 prósentustig á síðasta aldarfjórðungi en á Vestfjörðum um 5,3 prósentustig. Þetta lýsir almennt því að hlutfall eldri árganga vegur þyngra en áður og að landshlutinn hefur ekki náð að halda fólki á aldrinum 20-39 ára. Breyting á aldursamsetningu mannfjöldans er sú langmesta á landinu miðað við þennan mælikvarða. Hagstofan skilgreinir atvinnuþátttöku sem hlutfall vinnuafls af heildarmannfjölda. Vinnuafli samanstendur af starfandi og atvinnulausu fólki. Atvinnuleysi er hlutfall atvinnulausra af vinnuaflinu. Upplýsingar um atvinnuþátttöku eru einungis tiltækar fyrir höfuðborgarsvæðið annars vegar og svæðið utan höfuðborgarsvæðisins hins vegar. Á töflu 3.2.5 má sjá þessa skiptingu, að atvinnuþátttaka er almennt 79% á svæðum sóknaráætlana landshluta en ekki eru tiltæk gögn til að sýna mismun milli þeirra.

Atvinnuþátttaka kvenna var óbreytt á árunum 2008 til 2011 eða um 75%, en atvinnuþátttaka karla lækkaði úr 87% í 83% á sama tímabili.

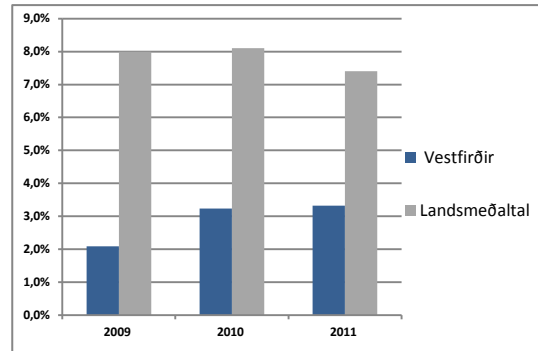
Mynd 3.2.5 Atvinnuleysi og þátttaka 2011

	Atvinnu- þátttaka	Atvinnu- leysi	Vinnuafli
Landið allt			
Karlar	84	7,8	94.400
Konur	77	6,2	85.600
Höfuðborgarsvæði			
Karlar og konur	81	8,1	118.200
Karlar	84	9	60.500
Konur	78	7,2	57.700
Utan höfuðborgarsvæðis			
Karlar og konur	79	5	61.800
Karlar	83	5,8	34.000
Konur	75	4,1	27.900

Heimild: Hagstofa Íslands

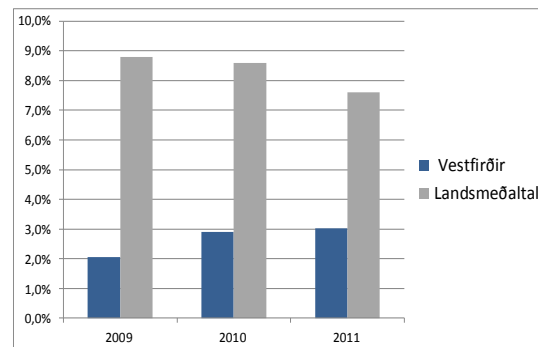
Mynd 3.2.1 Atvinnuleysi

Heimild: Haestofa Íslands



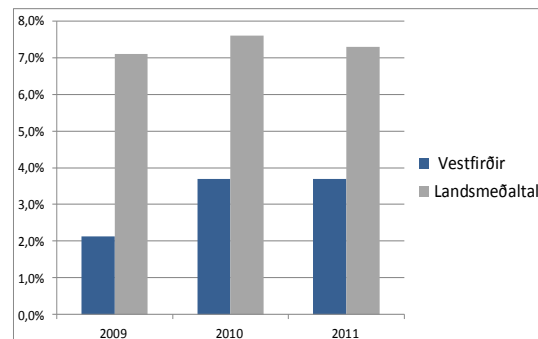
Mynd 3.2.2 Atvinnuleysi karla

Heimild: Hagstofa Íslands



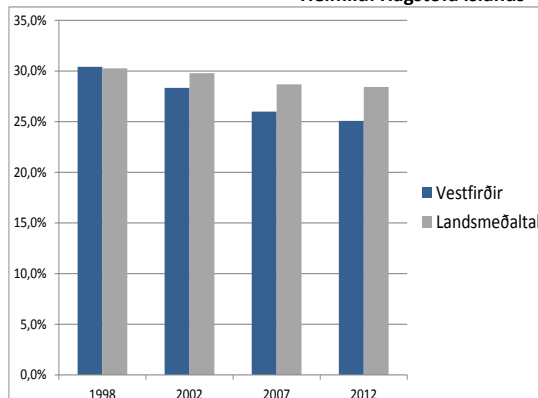
Mynd 3.2.3 Atvinnuleysi kvenna

Heimild: Hagstofa Íslands



Mynd 3.2.4 Hlutfall 20-39 ára af heildaríbúafjölda

Heimild: Hagstofa Íslands



3.3 Nýskráning fyrirtækja, hlutfallsskipting framleiðslu og hagvöxtur

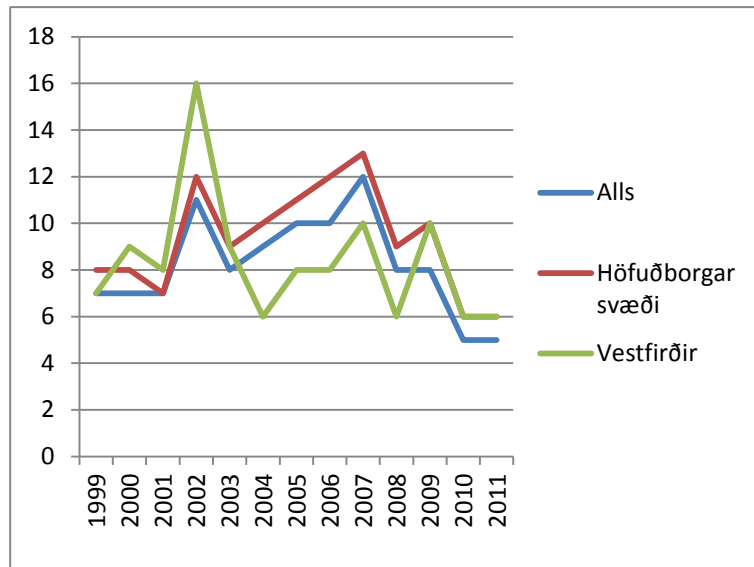
Upplýsingar um fyrirtæki og gengi þeirra liggja ekki á lausu og þá heldur ekki um nýstofnuð fyrirtæki. Helst er að styðjast við upplýsingar um nýskráningu fyrirtækja frá Hagstofu Íslands. Ljóst er að þær upplýsingar eru ekki fullkomnar, að öll fyrirtæki sem sett eru á laggirnar ná ekki inn á þá skrá. Hins vegar má ætla að svipað hlutfall nýrra fyrirtækja í landshlutunum séu skráð og samanburður því marktækur og besti kvarði sem völ er á. Beinn samanburður á fjölda nýskráðra fyrirtækja er þó hæpinn og hér er valið að miða hann við staðalinn 1000 íbúa. Samanburðar á þeim grunni sýnir að í nýskráningu fyrirtækja á Vestfjörðum er frávik frá landsmeðaltalinu sem telja verður athyglisvert. Fyrst að

fjöldi nýskráninga rýkur upp úr meðaltölum árið 2002 og fer síðan niður úr þeim öllum fram að hrúni en fylgir síðan höfuðborgarsvæðinu sem ber vott um mikla virkni. Um stöðu, þróun og mikilvægi atvinnugreina eftir landshlutum er helst að byggja á greiningum, sem Hagfræðistofnun Háskóla Íslands hefur unnið í samstarfi við Bygðastofnun og hafa verið uppfærðar árlega. Þar kemur fram að um tveir þriðju hlutar

landsframleiðslunnar verða til á svæði höfuðborgarinnar. Samanburður sem góður kvarði fyrir sóknaráætlun fæst með með mati á vægi atvinnugreina í hverjum landshluta og á milli landshluta

Mynd 3.3.1 Nýskráningar hlutafélaga og einkahlutafélaga á 1000 íbúa 1999-2011

Heimild: Hagstofa Íslands



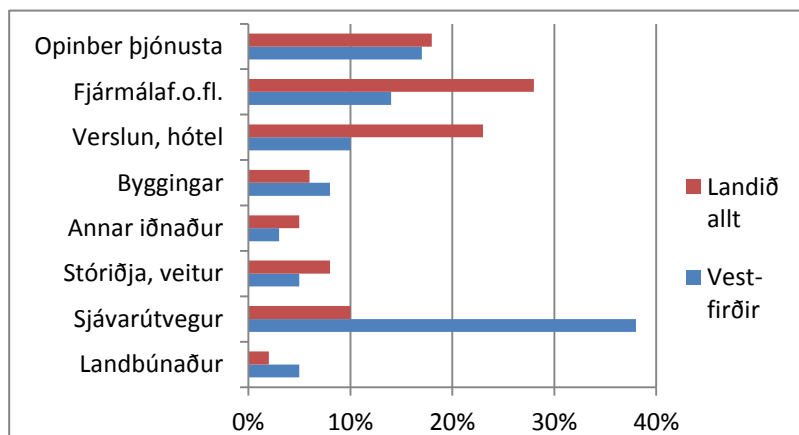
Mynd 3.3.2 Skipting framleiðslu á atvinnugreinar 2009

Heimild: Hagvöxtur landshluta 2004-2009

	Höfuðborgarsvæði	Landsbyggð	Suðurnes	Vesturland	Vestfirðir	Norðurland vestra	Norðurland eystra	Austurland	Suðurland	Landið allt
Landbúnaður	0%	6%	0%	5%	5%	12%	5%	2%	12%	2%
Sjávarútvegur	3%	21%	25%	22%	38%	15%	17%	23%	18%	10%
Stóriðja, veitur	7%	11%	5%	22%	5%	6%	5%	24%	5%	8%
Annar iðnaður	5%	5%	2%	4%	3%	6%	6%	4%	6%	5%
Byggingar	5%	8%	10%	5%	8%	8%	8%	8%	7%	6%
Verslun, hótél	27%	15%	27%	12%	10%	14%	14%	10%	13%	23%
Fjármálaf.o.fl.	34%	18%	16%	14%	14%	18%	22%	16%	20%	28%
Opinber þjónusta	19%	17%	13%	15%	17%	23%	23%	13%	18%	18%
Samtals:	100%	100%	100%	100%	100%	100%	100%	100%	100%	100%

Mynd 3.3.3 Skipting framleiðslu á atvinnugreinar 2009

Heimild: Hagvöxtur landshluta 2004-2009



eins og sýnt er á töflu fyrir alla landshluta, 3.3.2, og súluriti með samanburði á framleiðslu eftir atvinnugreinum á Vestfjörðum og við landsmeðalta. Þessi samanburður er mikilvægur með öðrum samanburði, t.d. á hagvexti landshlutanna. Þessar skýrslur byggja á tveggja ára gömlum talnagrunni og nýjstu skýrslu Byggingastofnunar og Hagfræðistofnunar, Hagvöxtur landshluta 2004-2009, má sjá á vef Byggingastofnunar www.byggingastofnun.is/static/files/Skyrslur/Hagvoxtur_landshluta_2004_-_2009.pdf.

Á súluritinu sést glögg tveggja ára gömlum talnagrunni og nýjstu skýrslu Byggingastofnunar og Hagfræðistofnunar, Hagvöxtur landshluta 2004-2009, má sjá á vef Byggingastofnunar www.byggingastofnun.is/static/files/Skyrslur/Hagvoxtur_landshluta_2004_-_2009.pdf.

Á súluritinu sést glögg tveggja ára gömlum talnagrunni og nýjstu skýrslu Byggingastofnunar og Hagfræðistofnunar, Hagvöxtur landshluta 2004-2009, má sjá á vef Byggingastofnunar www.byggingastofnun.is/static/files/Skyrslur/Hagvoxtur_landshluta_2004_-_2009.pdf.

Á súluritinu sést glögg tveggja ára gömlum talnagrunni og nýjstu skýrslu Byggingastofnunar og Hagfræðistofnunar, Hagvöxtur landshluta 2004-2009, má sjá á vef Byggingastofnunar www.byggingastofnun.is/static/files/Skyrslur/Hagvoxtur_landshluta_2004_-_2009.pdf.

Mynd 3.3.4 Hagvöxtur landshluta 2004-2009

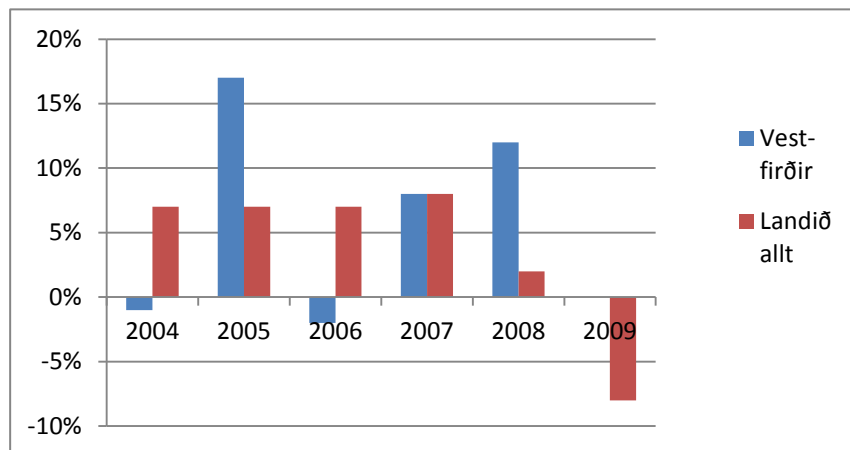
Heimild: Hagvöxtur landshluta 2004-2009

	Höfuðborgarsvæði	Landsbyggð	Suðurnes	Vesturland	Vestfirðir	Norðurland vestra	Norðurland eystra	Austurland	Suðurland	Landið allt
2004	10%	2%	3%	5%	-1%	3%	0%	3%	2%	7%
2005	4%	13%	17%	10%	17%	3%	9%	32%	8%	7%
2006	9%	3%	7%	5%	-2%	-1%	-11%	20%	7%	7%
2007	8%	6%	21%	2%	8%	3%	5%	12%	2%	8%
2008	0%	5%	6%	9%	12%	2%	10%	-5%	5%	2%
2009	-9%	-5%	-6%	-4%	0%	-3%	-5%	-12%	-3%	-8%
2004-2009	21%	26%	54%	28%	17%	7%	6%	52%	23%	23%

Mynd 3.3.5 Hagvöxtur á Vestfjörðum og landsmeðaltali

2004-2009

Heimild: Hagvöxtur landshluta 2004-2009



Upplýsingar um hagvöxt eftir landhlutum fást í sömu heimild og eru líka mikilvægur kvarði. Þær sýna sveiflukennt ástand síðustu ár en ná þó ekki vel til árána eftir hrun. Ljóst má þó vera að hrúnið hefur ekki hitt Vestfirði jafn hart og landið að meðaltali þar sem höfuðborgarsvæðið vegur auðvitað þungt eins og í öðru landsmeðaltali. Hagvöxtur á tímabilinu 2004-2009 var 17% en landsmeðaltalið var 23%.

4. Samgöngur

4.1 Vegir, hafnir, flugvellir

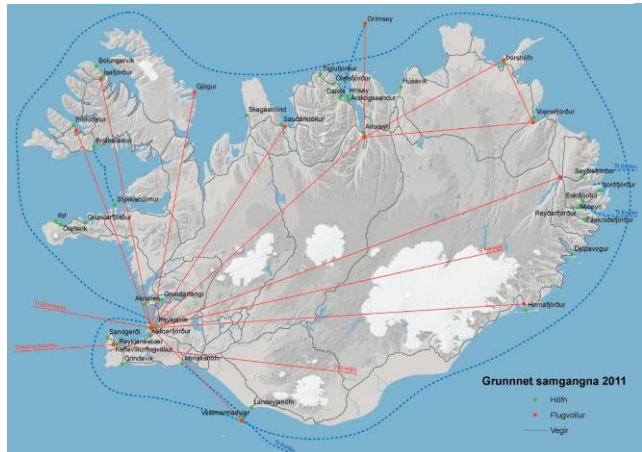
Samkvæmt Samgönguáætlun 2011-2022 eru þrír flugvellir á Vestfjörðum, á Gjögri á Ströndum, Bíldudal á sunnanverðum Vestfjörðum og Ísafirði á norðursvæðinu. Áætlunarflug milli Reykjavíkur og Gjögurs er einu sinni í viku veturinn 2012-2013, sex daga í viku milli Reykjavíkur og Bíldudals og tvisvar alla daga milli Reykjavíkur og Ísafjarðar.

Stofnvegur á Vestfjörðum er hringvegurinn um Hjalla- og Ódrjúgs- og Klettsháls Vatnsfjörð og Dynjandis- og Hrafnseyrarheiði til Ísafjarðar og inn Djúp, yfir Steingrímsfjarðarheiði og Þróskulda. Þá er stofnvegur inn Strandir að Þjóðvegi nr. 1 í Hrutafirði og hringurinn úr Vatnsfirði um Patreksfjörð, Tálknafjörð og Bíldudal upp á heiði úr Trostansfirði. Stofnvegir milli byggða á Vestfjörðum liggja hátt og á töflunni má sjá þá sem liggja yfir 200 metra hæð yfir sjó.

Stofnvegir á Vestfjörðum eru með bundnu slitlagi nema á milli Vatnsfjarðar og Dýrafjarðar

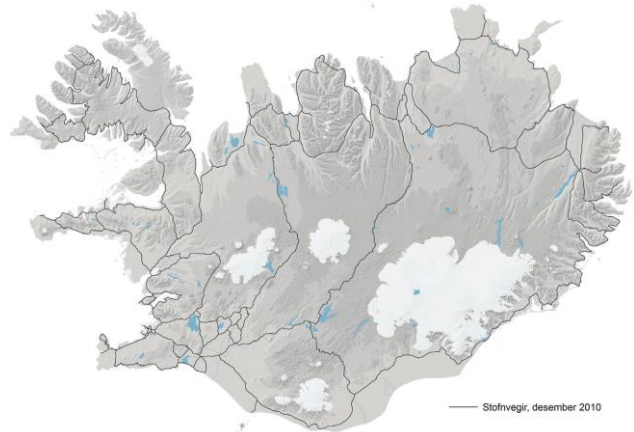
Mynd 4.1.1 Grunnnet samganga

Kort frá Samgönguáætlun 2011-2022



Mynd 4.1.2 Stofnvegir 2010

Kort frá Samgönguáætlun 2011-2022



Mynd 4.1.3 Hæð stofnvega

Heimild: Vegagerðin

vegnr.	vegheiti og staðsetning	hæð í m.y.s.
Milli Vesturlands og Suðurfjarða:		
60	Hjallaháls	336
60	Klettsháls	332
Milli byggða á Suðurfjörðum:		
62	Kleifaheiði	404
63	Miklidalur	369
63	Hálfðán	500
Milli Suðurfjarða og norðanverðra Vestfjarða:		
60	Helluskarð	468
60	Dynjandisheiði	500
60	Hrafnseyrarheiði	552
60	Gemlufallsheiði	270
Milli Norðanverðra Vestfjarða og Stranda		
61	Steingrímsfjarðarheiði	439
Milli byggða á Ströndum:		
68	Ennisháls	290
Milli Stranda og Vesturlands		
61	Þróskuldar	369

Heimild: Vegagerðin

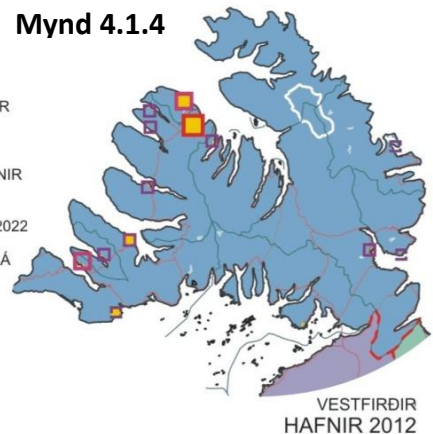
og á tveimur vegaköflum á Barðaströnd og tveimur á Ströndum.

Á Vestfjörðum eru fjórar hafnir í grunnneti samgöngukerfisins, þar af ein í flokki I, á Ísafirði, og ein í

SKÝRINGAR

- VÖRUFLUTNINGAHÖFN
- 1. FLOKKUR: STÓRAR FISKIHAFNIR
- 2. FLOKKUR: MEÐALSTÓRAR FISKIHAFNIR
- 3. FLOKKUR: BÁTAFARNIR
- 4. FLOKKUR: SMÁBÁTAFARNIR
- HÖFN Í GRUNNETI SKV. SAMGÖNGUÁÆTLUN 2011-2022
- 50 KM LOFTLÍNURÁDIUS FRÁ VÖRUFLUTNINGAHÖFN
- SVÆÐI SÖKNARÁÆTLANA
- MÖRK SVÆÐA SÖKNARÁÆTLANA
- HREPPAMÖRK
- VEGUR
- VEGSLÖÐI, SUMARVEGUR
- JÖKULL
- VATN, Á

Mynd 4.1.4



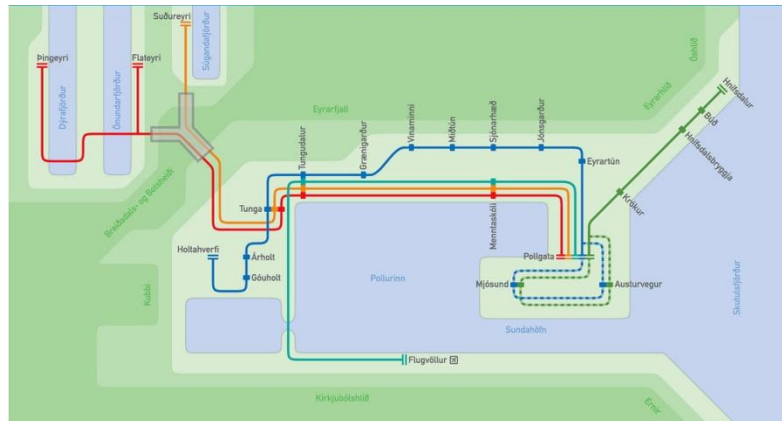
Heimild: Siglingastofnun, Hagstofa Íslands, LMÍ 10.12/AR

Byggðastofnun

flokki II, meðalstórar fiskihafnir, á Bolungarvík. Önnur höfn í flokki II er á Patreksfirði. Bátahafnir í flokki III eru á öðrum þéttbýlisstöðum og af þeim er höfnin á Bíldudal í grunnneti. Þó er smábátahöfn á Drangnesi. Höfn á Brjánslæk er í grunnneti vegna ferjusiglinga um Breiðafjörð. Engin stór flutningahöfn er á Vestfjörðum. Siglingastofnun miðar flokkun sína við að í höfnum í flokki I geti 100-150 metra löng flutningaskip athafnað sig.

Mynd 4.2.1 Strætisvagnakerfi Ísafjarðarbæjar

Heimild: Ísafjarðarbær, heimasíða



4.2 Almennings-samgöngur

Fjórðungssamband Vestfjarða er aðili að samningi samtaka sveitarfélaga á Vesturlandi og Norðurlandi vestra og eystra um samræmt leiða- og ferðakerfi milli Reykjavíkur og þéttbýlisstaða í þessum landshlutum þannig að það nær til Reykhóla, Hólmavíkur og um ferjuhöfn í Stykkishólmi til Brjánslækjar. Annars staðar á Vestfjörðum eru almennings-samgöngur byggðar á áætlunar-flugi með ferðum milli Bíldudals og Patreksfjarðar um Tálknafjörð og milli Ísafjarðar, Bolungarvíkur og Súðavíkur á vegum FV. Að auki eru strætisvagnaferðir á vegum Ísafjarðarbæjar innan sveitarfélagsins. Strætisvagnar keyra þrisvar á dag milli Ísafjarðar, Suðureyrar, Flateyrar og Þingeyrar.

4.3 Fjarlægðir milli helstu þéttbýlisstaða

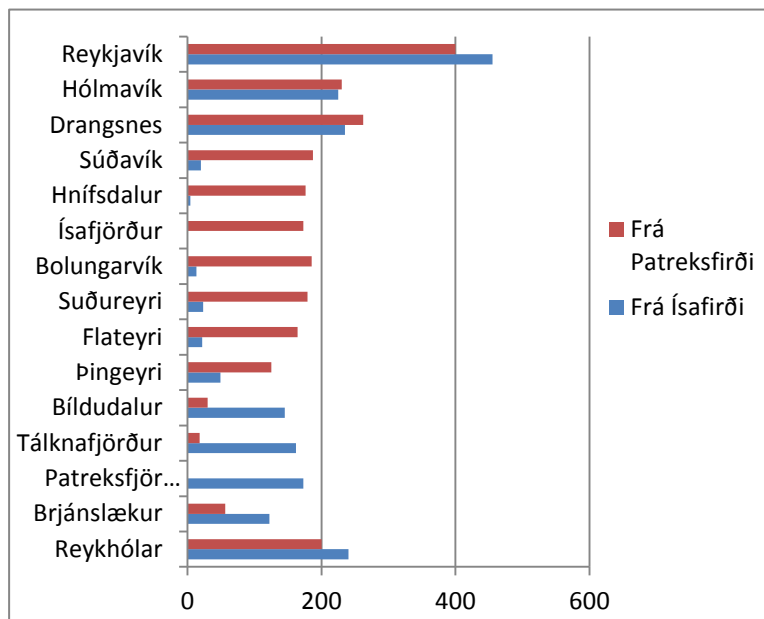
Vinnusóknarsvæði þéttbýlisstaða á Vestfjörðum eru í grófum dráttum samfallandi við skiptingu landshlutans í þrjú undirsvæði, samkvæmt könnun Byggðastofnunar og atvinnuþróunarfélaganna. Vinnusókn er á

Mynd 4.3.1 Vegalengdir milli þéttbýlisstaða 2012

Heimild: Vegagerðin

Mynd 4.3.2 Vegalengdir milli þéttbýlisstaða 2012

Heimild: Vegagerðin



Vegalengdir milli þéttbýlisstaða	Frá Ísafirði	Frá Patreksfirði
Reykjavík	455	400
Hólmavík	225	230
Drangnes	235	262
Súðavík	20	187
Hnífsdalur	4	176
Ísafjörður	173	173
Hólmavík	225	230
Drangnes	235	262
Súðavík	20	187
Hnífsdalur	4	176
Ísafjörður	173	173
Tálknafjörður	162	18
Patreksfjörður	173	56
Brjánslækur	122	56
Reykjavík	455	400

milli þéttbýlisstaðanna á sunnanverðum

Vestfjörðum annars vegar og þéttbýlisstaða á norðanverðum

Vestfjörðum hins vegar. Vinnusóknarsvæði

Hólmavíkur teygir sig suður yfir Þróskulda í Reykhóla sem aftur tengjast vinnusóknarsvæði Búðardals. Í grófum dráttum eru Ísfirðingar miðsvegar til Reykjavíkur á Hólmavík og

Patreksfirðingar miðsvegar við Bjarkarlund (Reykhóla). Þó vegalengdir mældar í kílómetrum séu langar milli staða á Vestfjörðum, liggja þær líka hátt og yfir vetrartímenn getur ferðatími því orðið langur. Þær aðstæður trufla miðstöðu Ísafjarðar á Vestfjörðum en sökum stærðar hans og fjarlægðar frá öðrum stórum þéttbýlisstöðum stendur hann undir margháttari þjónustu.

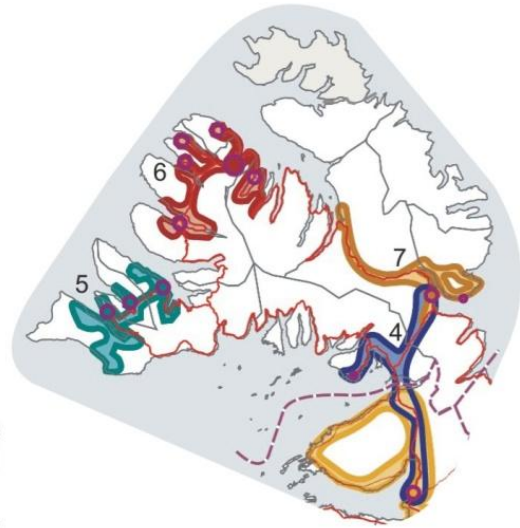
Reglur Vegagerðarinnar um snjómokstur kveða á um mokstur yfir Dynjandisheiði haust og vor en ekki að vetri. Snjó er mokað daglega af veginum milli flugvallar á Bíldudal og ferjuhafnar á Brjánslæk, um Tálknafjörð og Patreksfjörð.

Stytting ferðatíma, samgöngubætur og vegstyttingar, hefur áhrif á vinnu- og þjónustusókn og þar með á búsetuskilyrði og er því mikilvægur kvarði fyrir sóknaráætlanir.

Skýringar



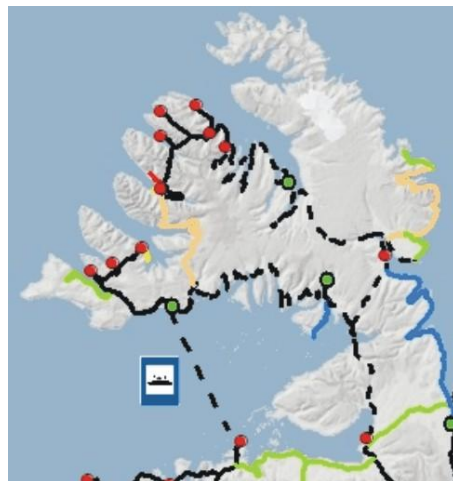
Mynd 4.3.3



VESTFIRÐIR
 VINNUSÓKNARSVÆÐI
 ÞÉTTBÝLISSTAÐA 2011
 Heimild: Atvinnuþróunarfélögin 2008 og 2011, Landmælingar Íslands og Vegagerðin
 10.11/AR
 Byggðastofnun

Mynd 4.3.4

Hluti korts og skýringar Vegagerðarinnar



Mynd 5.1.1

5. Opinber þjónusta

5.1 Sjúkrahús og heilsugæsla

Heilbrigðisumdæmi Vestfjarða er mun minna en starfssvæði landshluta-samtaka sveitarfélaga og svæði sóknaráætlunar fyrir Vestfirði. Strandir og Barðaströndin, þ.e. byggðir við firðin sem ganga norður úr Breiðafirði heyrar undir Heilbrigðisumdæmi Vesturlands með miðstöð á Akranesi. Samkvæmt reglugerð um heilbrigðisumdæmi er nær heilbrigðisumdæmi Vestfjarða til sveitarfélaga annars staðar á Vestfjörðum.

Heilbrigðisstofnanir eru á Ísafirði og Patreksfirði og heilsugæslustöðvar á öðrum Heilsugæslustöðvar virðast hafa mikil áhrif á mörk þjónustusókna.

5.2 Löggæsla og sýslumaður

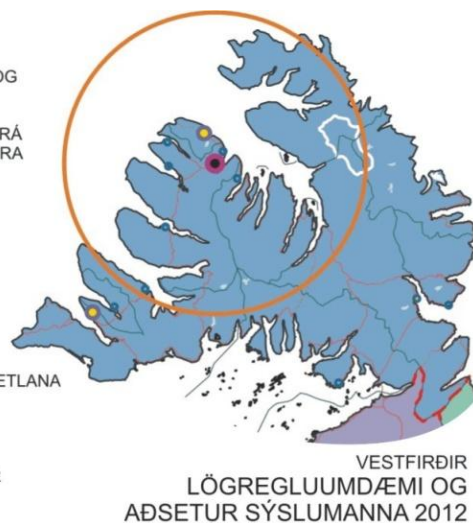
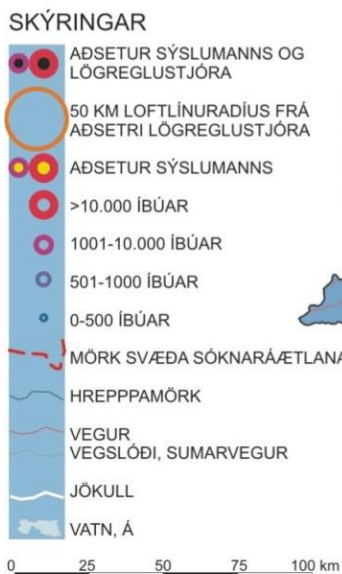
Á Vestfjörðum sitja fjórir sýslumenn, á Patreksfirði, Bolungarvík, Ísafirði og á Hólmavík. Sýslumaðurinn á Ísafirði er lögreglustjóri og umdæmi hans öll sveitarfélög á Vestfjörðum. Landshlutinn er þannig eitt lögregluumdæmi.



Heimild: Velferðarráðuneytið, reglugerð nr. 785/2007, nr. 92/1989, Hagstofa Íslands, LMÍ 10.12/AR



Mynd 5.2.1



Heimild: Innanríkisráðuneytið, lög nr. 90/1996, nr. 92/1989, Hagstofa Íslands, LMÍ 10.12/AR



6. Önnur þjónusta

6.1 Verslun

Flokkun verslana

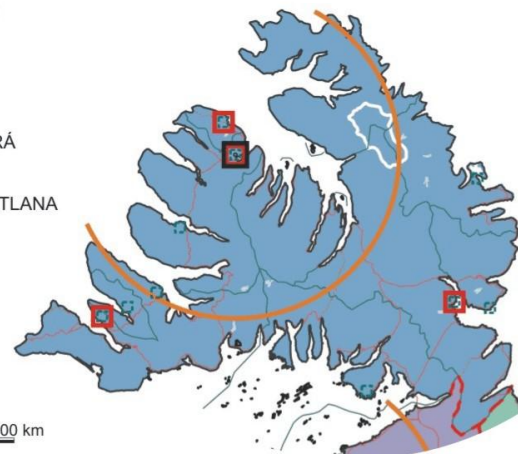
Ef byggt er á flokkun Samkeppniseftirlitsins: *Verðþróun og samkeppni á dagvörumarkaði*, jan. 2012, (aðall. bls. 26) eru lágvöruverðsverslanir á Vestfjörðum á Ísafirði og stórmarkaður, almenn dagvöruverslun á Bolungarvík, Patreksfirði og Hólmavík og litlar verslanir í flestum þéttbýlisstöðum, sumar með mjög takmarkað vöruframboð, aðrar með meira úrval og þjónustuvöru fyrir atvinnulíf s.s. á Drangsnesi og Norðurfirði. Lágvöruverðsverslanir eru mikilvægar fyrir skilgreiningu á þjónustusvæðum, svipað og heilsugæslustöðvar. Flokkunin er svofelld:

1. Lágvöruverðsverslanir:
 - Bónus, Nettó, Krónan, Kaskó
2. Stórmarkaðir og almennar dagvöruverslanir
 - Hagkaup, Nóatún, Samkaup úrval, Fjarðarkaup
3. Klukkubúðir
 - Samkaup strax, 10-11
4. Litlar matvörubúðir
 - Takmarkað vöruframboð. T.d. Kjarval, búðir í samrekstri við bensínstöðvar.

SKÝRINGAR



Mynd 6.1.1



VESTFIRÐIR DAGVÖRUVERSLANIR EFTIR FLOKKUM 2012

Heimild: Samkeppniseftirlitið, ASÍ, atvinnuþróunarfélög og landshlutasamtök sveitarfélaga, LMI 10.12/ÁR

