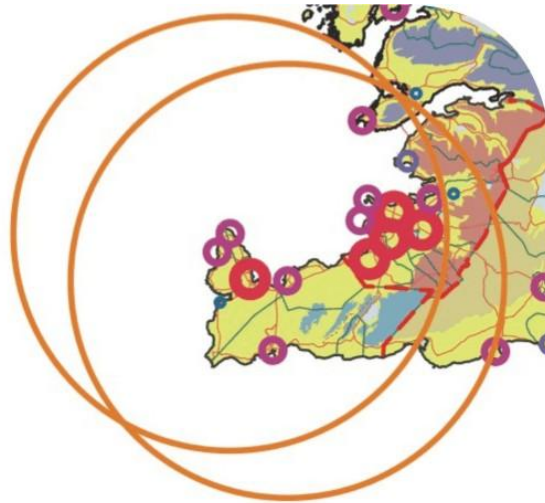


Sóknaráætlun Suðurnesja

# STÖÐUGREINING 2012

Lokadrög

12.12.12



**Byggðastofnun**



## Sóknaráætlun Suðurnesja

### Upphafsstaða á Suðurnesjum

#### Efnisyfirlit:

1. Suðurnes, staðhættir og sérstaða .....	4
1.1 Sérstaða .....	4
1.2 Helstu byggðakjarnar og byggðarlög. Byggðarþéttleiki .....	5
1.3 Íbúar. Mannfjöldaþróun sl. 15 ár .....	7
1.4 Helstu þéttbýlisstaðir og íbúafjöldi .....	8
2. Menntun .....	10
2.1 Skipting íbúa eftir menntun .....	10
2.2 Háskólar, framhaldsskólar og símenntunarmiðstöðvar .....	10
2.3 Starfajöldi þekkingarsetra .....	11
3. Efnahagsþróun .....	12
3.1 Tekjur .....	12
3.2 Atvinnuleysi, atvinnuþátttaka .....	13
3.3 Nýskráning fyrirtækja, hlutfallsskipting framleiðslu og hagvöxtur .....	14
4. Samgöngur .....	16
4.1 Vegir, hafnir, flugvellir .....	16
4.2 Almenningsamgöngur .....	17
4.3 Fjarlægðir milli helstu þéttbýlisstaða .....	17
5. Opinber þjónusta .....	19
5.1 Sjúkrahús og heilsugæsla .....	19
5.2 Löggæsla og sýslumaður .....	19
6. Önnur þjónusta .....	20
6.1 Verslun .....	20

# 1. Suðurnes, staðhættir og sérkenni

## 1.1 Sérstaða

**Svæðið.** Landfræðileg afmörkun, lýsing staðháttar: Sérstaða: menning og félagsauður, náttúra og auðlindir.

Svæði sóknaðarætlunar Suðurnesja nær yfir 829 km<sup>2</sup> og þar af eru 747 km<sup>2</sup> eða 90,1% undir 200 m.y.s. Svæðið er þannig láglent og minnsta svæði sóknaðarætlana en Suðurland stærst, 30 sinnum stærra. Svæðið er suðvesturhorn Íslands, Reykjaneskaginn, og afmarkast af sjó á þrjá vegu. Til austurs liggur svæðið bæði að Suðurlandi, upp frá Herdísarvík, og höfuðborgarsvæðinu á mörkum sveitarfélagsins Voga og Hafnarfjarðar.

Svæðið er starfssvæði Sambands sveitarfélaga á Suðurnesjum, SSS, með aðild allra 5 sveitarfélaga með 21.242 íbúa 1. janúar 2012.

Tengsl Suðurnesja við útlönd hafa verið sterk og sérstæð fyrir íslenska landshluta síðan um miðja síðustu öld eftir að

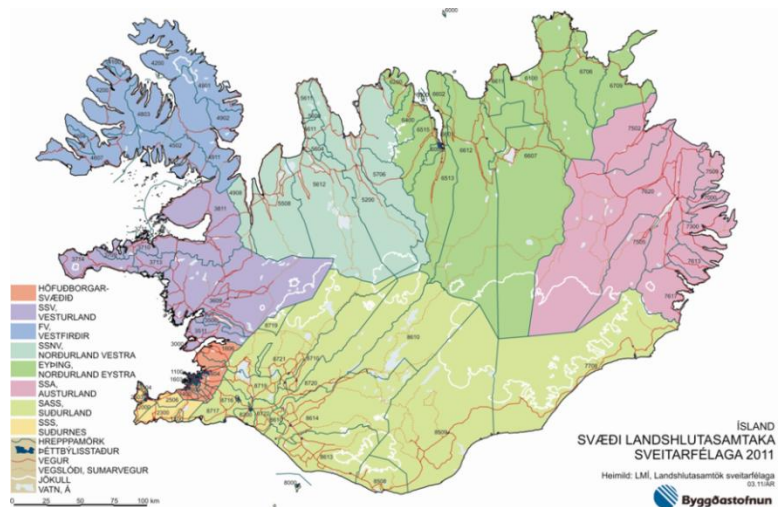
Keflavíkurflugvöllur varð bækistöð fyrir NATÓ, fast aðsetur Bandaríkjahers og miðstöð farþegaflugs íslenskra flugfélaga milli Evrópu og Ameríku. Áhrif á menningu á Suðurnesjum eru af mörgum talin hafa komið fram í mikilli virkni á sviði tónlistar, einkum popptónlistar, annarra listgreina og íþróttar s.s. körfuknattleik og áhrifin borist frá Suðurnesjum yfir landsbyggðina. Mikil breyting varð fyrir landshlutann þegar Bandaríkjaher yfirgaf landið 2006. Flugstöðin og Keflavíkurflugvöllur er enn mikilvægur vinnustaður og margháttað tengd starfsemi. Að öðru leyti einkennist byggð á Suðurnesjum af nábyli við sjó og fiskimið og af sjósókn og fiskvinnslu.

Hraun er einkennandi fyrir landslag á Suðurnesjum, víkur og nes. Í landshlutanum eru sérstök náttúrusvæði, einkum vegna jarðfræði því sjálf gossprungan liggur eftir Reykjaneskaga endilöngum með tilheyrandi háhitasvæðum sem sum hafa verið virkjuð en aflmiklar ár eru engar.

Friðlönd eru nokkur og skrá yfir vernduð svæði á Suðurnesjum og svæði á náttúruminjaskrá er að finna í stöðuskýrslu <http://www.forsaetisraduneyti.is/media/island/soknaraetlanir-fyrir-svaedi/landshlutask-sudurn.pdf> sem unnin var fyrir þjóðfund á Suðurnesjum 2010. (20/20 Sóknaðarætlun. Stöðuskýrsla Suðurnesja. Töluleg samantekt. Mars 2010.) í skýrslunni er líka að finna yfirlit yfir auð- og orkulindir.

Með skýrslu verkefnisstjórnar Rammaáætlunar um vernd og nýtingu náttúrusvæða frá 2011 fylgja kort þar sem merkt eru inn verndar- og nýtingarstaðir að tillögu verkefnisstjórnarinnar, [www.idnarraduneyti.is/media/Acrobat/Kort-ur-skyrslu.pdf](http://www.idnarraduneyti.is/media/Acrobat/Kort-ur-skyrslu.pdf).

Mynd 1.1.1 Landshlutasamtök og sveitarfélög 2012



Mynd 1.1.2 Virkjanakostir og vernduð svæði 2011

Korthluti verkefnisstjórnar Rammaáætlunar um vernd og nýtingu náttúrusvæða 2011



## 1.2 Helstu byggðakjarnar og byggðarlög.

### Byggðarþéttleiki

Byggð á Suðurnesjum er tengd sjónum, mikil strandbyggð og útgerðarbær en landbúnaður er lítill.

Suðurnes eru þéttbyggð miðað við aðra landshluta, einkum Reykjanesbær. Hann er langfjölmennasta sveitarfélagið á svæðinu og þungamiðja þess með fjölbætta þjónustu í Keflavík og í flugstöðinni, bæði á vegum ríkis, sveitarfélaga og fyrirtækja.

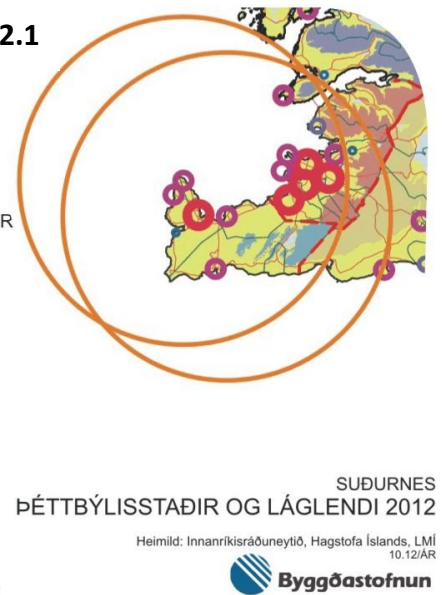
Íbúar á Suðurnesjum nálgast að vera 100 á hvern ferkílómetra sem lýsir allt öðrum aðstæðum en þar sem eru tæplega 2 íbúar á ferkílómetra eins og á Vestfjörðum og Norðurlandi vestra.

Samgöngur eru góðar innan svæðis og það er ein vinnusókn sem rennur þó inn í daglega vinnusókn höfuðborgarsvæðisins. Vinnusókn er því í báðar áttir á hverjum degi og almenningssamgöngur tiltölulega miklar og góðar, ekki síst vegna flugstöðvarinnar.

Starfsemin í Bláa lóninu og starfsemi tengd því á sinn þátt í að stækka vinnusóknarsvæði og styrkja almenningssamgöngur og tengist flugstöðinni og aðsókn ferðamanna víða að.

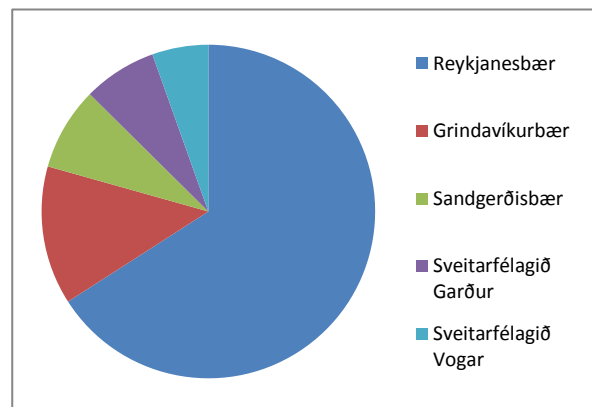


Mynd 1.2.1



## Mynd 1.2.2 Skipting mannfjöldans á Suðurnesjum 2012

Heimild: Hagstofa Íslands



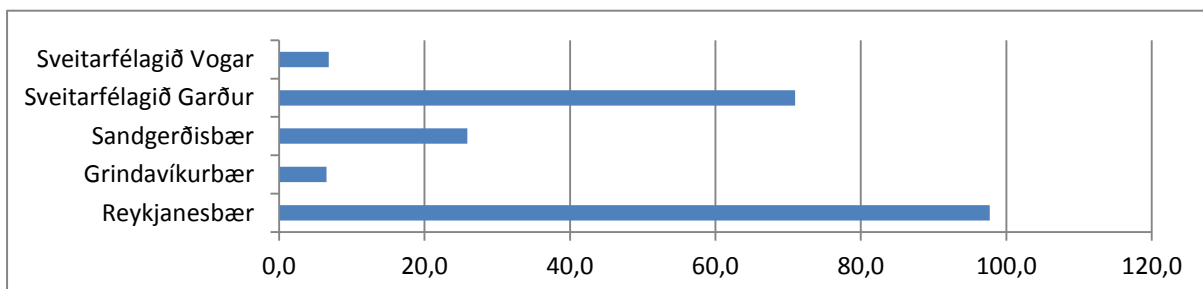
## Mynd 1.2.3 Landstærð og íbúafjöldi sveitarfélaga 2012

Heimild: Hagstofa Íslands og LMÍ

	ferkílómetrar	karlar 11 2012	konur 11 2012	íbúar pr. km <sup>2</sup>
Reykjanesbær	145	7160	6977	97,7
Grindavíkurbær	434	1460	1370	6,5
Sandgerðisbær	65	875	797	25,9
Sveitarfélagið Garður	21	775	702	71,0
Sveitarfélagið Vogar	165	592	534	6,8
Samtals	829	21.242		25,6

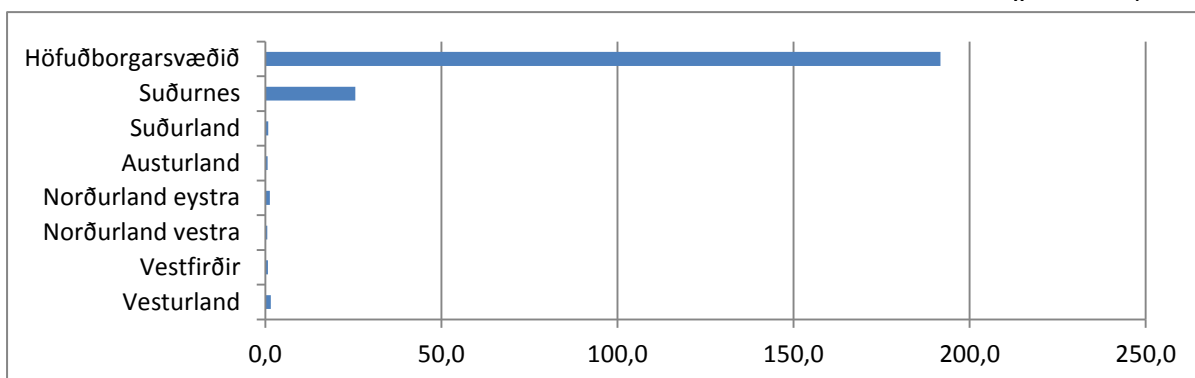
## Mynd 1.2.4 Íbúafjöldi á Suðurnesjum á ferkílómetra 2012

Heimild: Hagstofa Íslands, LMÍ



### Mynd 1.2.5 Íbúafjöldi landshluta á ferkílómetra 2012

Heimild: Hagstofa Íslands, LMÍ



Íbúum hefur fjölgað mikið á Suðurnesjum en á tímabilinu 2009-2011 fækkaði þó en síðan virðist fjölga aftur. Athygliverður munur er á þróun mannfjöldans í Grindavík og Reykjanesbæ, ekki síst að fjöldamunur eftir kyni hefur breyst misjafnlega. Fjöldi kvenna og karla þróast til jöfnunar í Reykjanesbæ eftir hrun en hlutur kvenna minnkar í Grindavíkurbæ.

### Mynd 1.2.6 Íbúafjöldi sveitarfélaga á Suðurnesjum 1998-2012

Heimild: Hagstofa Íslands

	1998		2002		2007		2012	
	Karlar	Konur	Karlar	Konur	Karlar	Konur	Karlar	Konur
Reykjanesbær	5.323	5.082	5.584	5.353	6.184	5.768	7.160	6.977
Grindavíkurbær	1.121	1.013	1.205	1.136	1.380	1.321	1.460	1.370
Sandgerði	672	647	720	680	866	794	875	797
Sv.fél. Garður	577	564	607	606	793	694	775	702
Sv.fél. Vogar	382	334	449	390	578	534	592	534
Samtals	15.715		16.730		18.912		21.242	

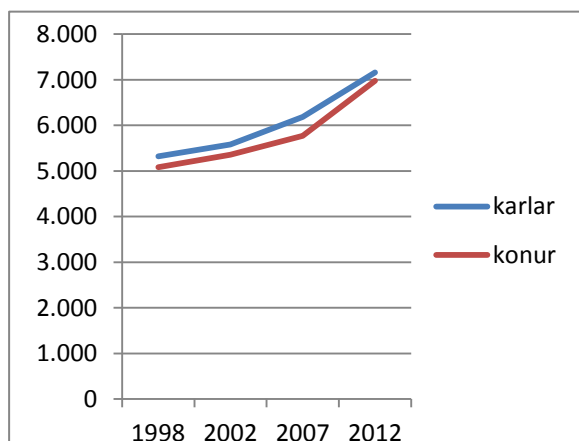
Aðstæður fólks, sókn eftir þjónustu, vinnu og verslun ráðast að nokkru af vegalengdum og ferðatíma. Sama má segja um forsendur til rekstrar fyrirtækja. Þannig hefur þéttleiki byggðar áhrif á búsetuskilyrði.

Íbúafjöldi svæða og þéttleiki byggðar eru kvarðar sem auðvelt er að fylgjast með. Þeir byggjast á mannfjöldatölum Hagstofu Íslands ár hvert og landstærðum sem Landmælingar Íslands hafa reiknað. Skipting íbúafjöldans eftir kynjum er kvarði sem er mikilvægur og aðgengilegur í gögnum Hagstofu Íslands og uppfærast þar á hverju ári.

### Mynd 1.2.7 Íbúafjöldi í Reykjanesbæ

1998-2012

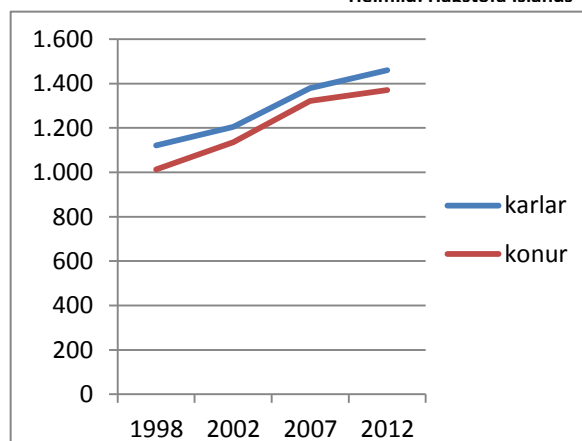
Heimild: Hagstofa Íslands



### Mynd 1.2.8 Íbúafjöldi í Grindavíkurbæ

1998-2012

Heimild: Hagstofa Íslands



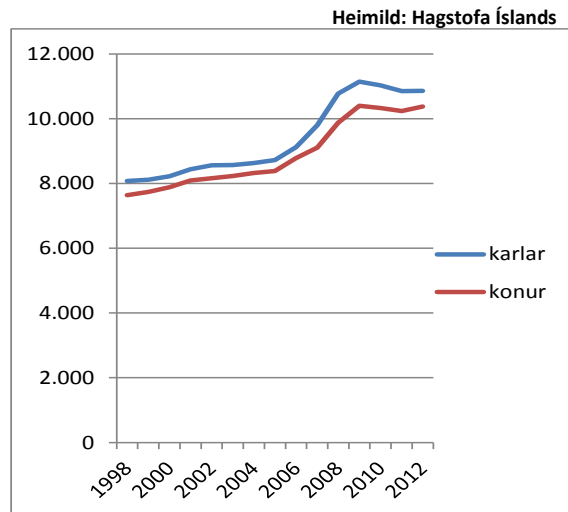
### 1.3 Íbúar. Mannfjöldapróun sl. 15 ár

Íbúar. Mannfjöldapróun sl. 15 ár, kyn, aldur, ríkisfang. Kynjahlutfall

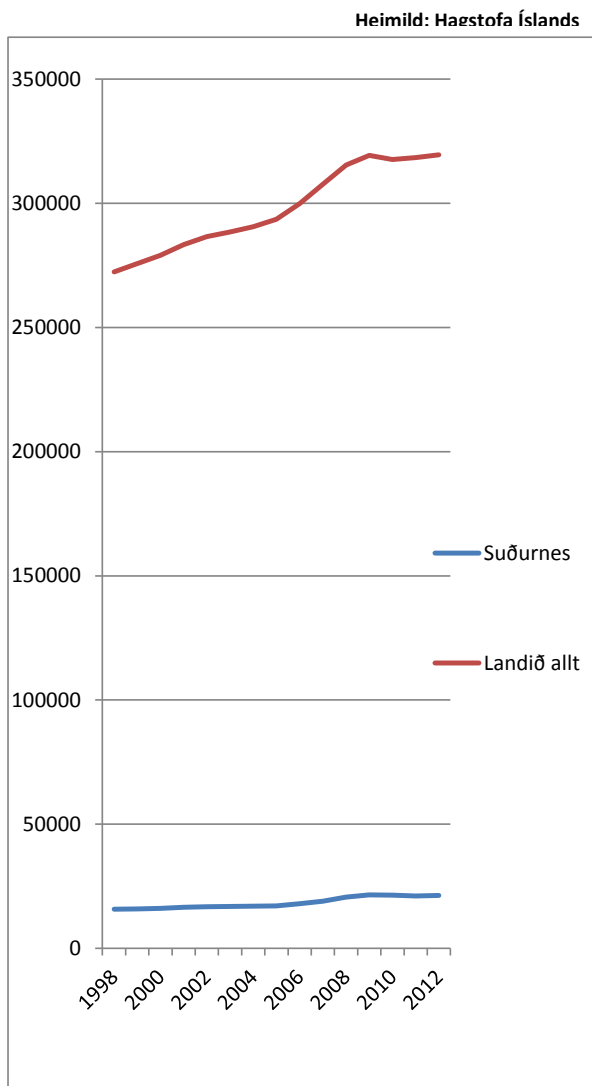
Þann 1. janúar 2012 bjuggu 21.242 manns á Suðurnesjum, þar af 21.119 í þéttbýli, eða 99,4%. Íbúum hafði þá fjölgað um 5.527 frá 1998 eða um 35,2%. Þá bjó um sama hlutfall íbúanna í þéttbýli. Hluttur Suðurnesja af þjóðinni hefur vaxið á þessu tímabili, verið á milli 5,8 til um 6,8%, en minnkaði þó aðeins eftir 2009 í um 6,7% árið 2012.

Hlutfall erlendra ríkisborgara á Suðurnesjum hefur verið talsvert yfir landmeðaltali, milli 9 og 10% á móti 6,5%, var um 9% í ársbyrjun 2012 og fylgir fækkunin þróuninni í landinu.

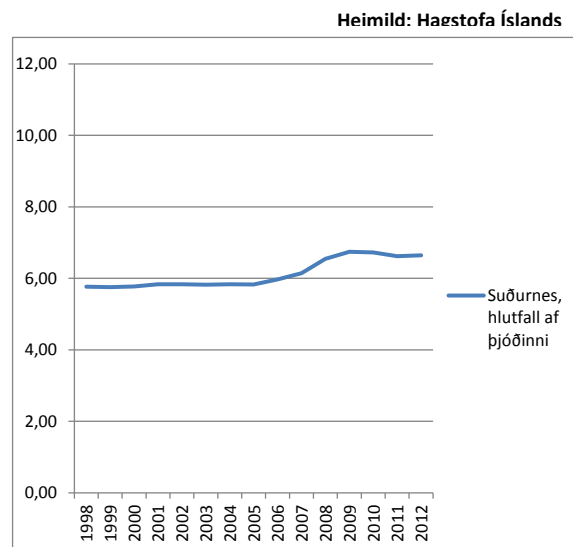
**Mynd 1.3.1 Íbúafjöldi á Suðurnesjum 1998-2012**



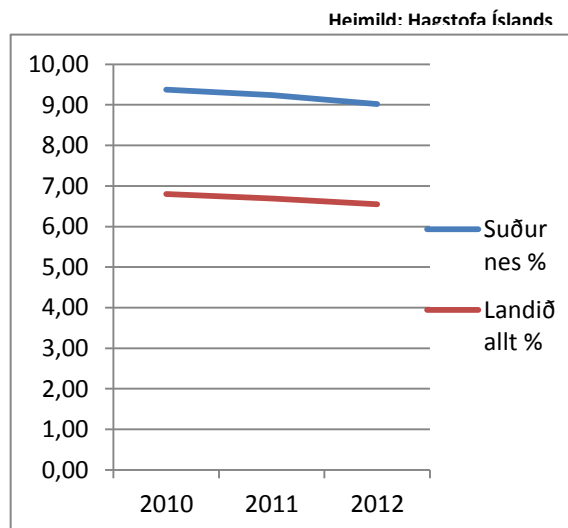
**Mynd 1.3.2 Íbúafjöldi Suðurnesja og landsins alls 1998-2012**



**Mynd 1.3.3 Hlutfall íbúa Suðurnesja af þjóðinni allri 1998-2012**

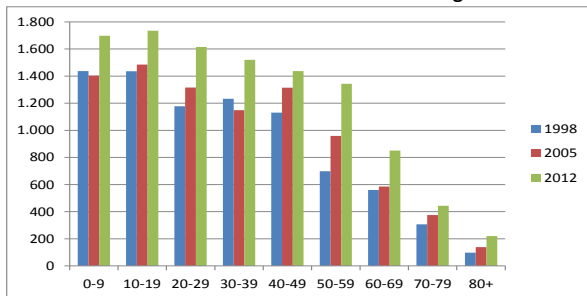


**Mynd 1.3.4 Hlutfall erlendra ríkisborgara 2010-12**



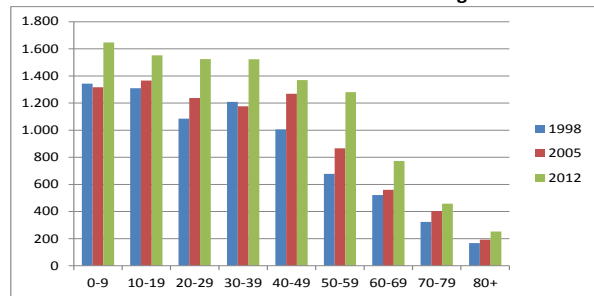
**Mynd 1.3.6 Karlar, fjöldi eftir aldurhópum 1998, 2005 og 2012**

Heimild: Hagstofa Íslands



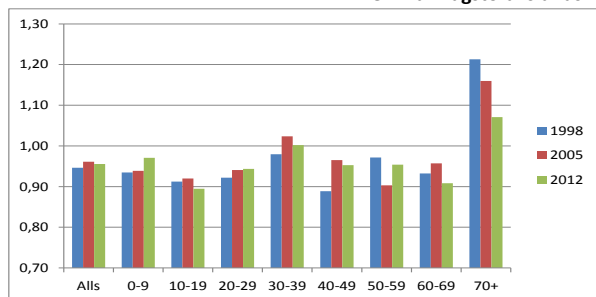
**Mynd 1.3.7 Konur, fjöldi eftir aldurhópum 1998, 2005 og 2012**

Heimild: Hagstofa Íslands



**Mynd 1.3.8 Konur, fjöldi sem hlutfall af fjölda karla eftir aldurhópum 1998, 2005 og 2012**

Heimild: Hagstofa Íslands



Íbúum á Suðurnesjum hefur fjölgað í öllum aldurhópum síðan 1998 sem er allt öðru vísi þróun en í öðrum landshlutum utan höfuðborgarsvæðisins. Þar má sjá þróun sem felur í sér fækkun í hinum virku aldurshópum á vinnumarkaði og barneignum en ekki á Suðurnesjum. Í þessari stöðu felast mikilvægar forsendur fyrir nýsköpun og þróun í landshlutanum og skýringar á henni kunna að vera margar, að Suðurnes séu á vinnusóknarsvæði höfuðborgarinnar og íbúðaverð sé lægra, að umhverfið styðji nýsköpun, flugstöðin sé rótfesta og trygging fyrir þróun í nýjum og vaxandi greinum og auðveld sókn í vinnu og afþreyingu sem gefur valmöguleika. Þróun íbúafjöldans á Suðurnesjum hlýtur að vera sérstaklega athyglisverð í ljósi þess að herstöðin á Miðnesheiði, stór og mikilvægur vinnustaður á Suðurnesjum, var lögð af 2006.

Skipting mannfjöldans eftir kyni virðist í nokkuð stöðugri þróun frá 1998, að hlutur kvenna sé vaxandi í flestum aldurshópum undir fimmtugu en karlar sækja á yfir sjötugu.

Skipting íbúa eftir kyni er mikilvægur kvarði því kynjahalli ber vott um stöðnun. Sama gildir um skiptingu eftir aldurshópum. Þessi skipting eftir kyni og aldri byggist á fólksfjöldatölum Hagstofu Íslands og uppfærast ár hvert.

Mannfjöldapróun síðustu ára er viðfangsefni í skýrslu Byggðastofnunar, des. 2010, Breytingar á íbúafjölda 2001-2010, [www.byggdastofnun.is/static/files/Skyrslur/Mannfjoldi\\_2001-2010.pdf](http://www.byggdastofnun.is/static/files/Skyrslur/Mannfjoldi_2001-2010.pdf).

#### 1.4 Helstu þéttbýlisstaðir og íbúafjöldi

Á Suðurnesjum eru tveir bæir með yfir eitt þúsund íbúa, Keflavík-Njarðvík fjölmennastur, með 14.047 íbúa í ársbyrjun 2012, og Grindavík með 2.825 íbúa. Þrír þéttbýlisstaðir hafa íbúatölu á milli 1000 og 2000, Sandgerði með 1.636 íbúa, Garður með 1.477 og Vogar með 1.047 íbúa. Íbúafjölgun hefur verið mikil í Reykjanesbæ, Keflavík og Njarðvík, eftir aldamót og 36,6% frá 1998 til 2012. Á sama tímabili fjölgaði íbúum í Vogum um 67,3%. Fólksfækkunar gæti helst í Höfnum en þaðan er einna lengst að sækja vinnu og þjónustu utan þéttbýlis.

Viðgangur bæjanna er mikilvægur fyrir þróun búsetuskilyrða á svæðinu og því er íbúafjöldi þeirra mikilvægur kvarði sem byggist á tölum Hagstofu Íslands fyrir hvert ár.



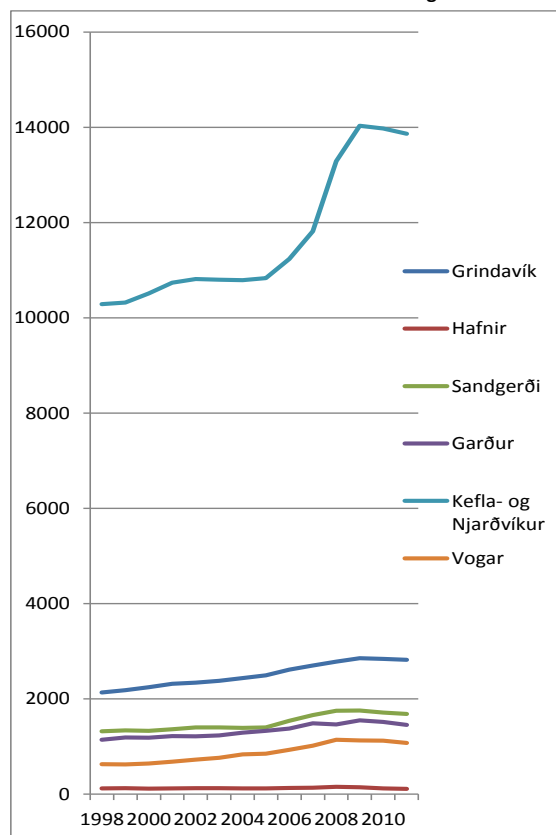
### Mynd 1.4.1 Þéttbýlisstaðir og íbúafjöldi 2011-2012

Heimild: Hagstofa Íslands

	2011			2012		
	Alls	Karlar	Konur	Alls	Karlar	Konur
Grindavík	2.816	1.454	1.362	2.825	1.458	1.367
Hafnir	106	55	51	87	47	40
Sandgerði	1.644	857	787	1.636	852	784
Garður	1.452	761	691	1.477	775	702
Kefla- og Njarðvík	13.862	7.078	6.784	14.047	7.112	6.935
Vogar	1.074	558	516	1.047	542	505
	20.954	10.763	10.191	21.119	10.786	10.333

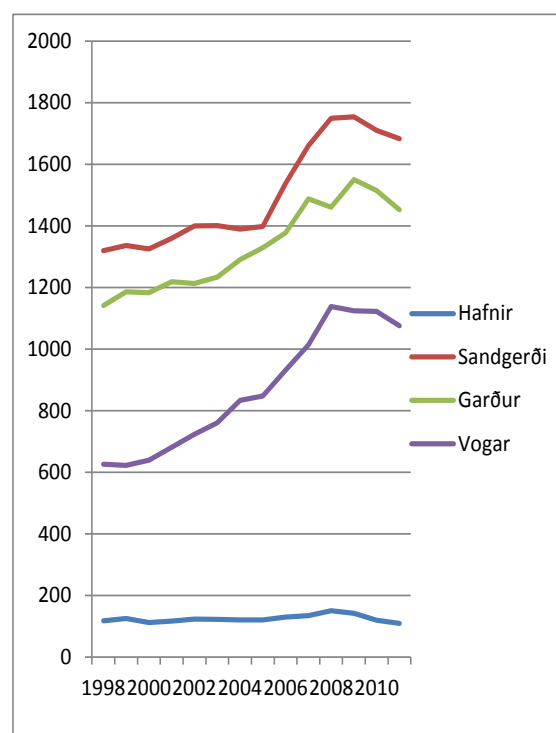
### Mynd 1.4.2 Þróun íbúafjöldans í þéttbýli á Suðurnesjum 1998-2011

Heimild: Hagstofa Íslands



### Mynd 1.4.3 Þróun íbúafjöldans í þéttbýli með færri en 2000 íbúa 1998-2012

Heimild: Hagstofa Íslands



## 2. Menntun

### 2.1 Skipting íbúa eftir menntun

Til þess að greina skiptingu íbúa í landshlutunum eftir menntun fékk Byggðastofnun fyrirtækið Capacent til að taka saman tölur úr gögnum sínum. Capacent spyr í ýmsum könnunum um menntun og því telst upplýsingagrunnurinn vera marktækur þó þurft hafi að fara aftur til 2011 til þess að fá marktækt úrtak.

Eins og í öðrum tölum fyrir landsmeðaltal vegur hlutur höfuðborgarsvæðisins afar þungt.

Samanburður leiðir í ljós að íbúar á Suðurnesjum með iðnnám og próf úr grunnskóla eða minni menntun eru fleiri en landsmeðaltalið. Þetta er svipað mynstur og í landshlutum utan höfuðborgarsvæðisins og líka að karlar með iðnnám og starfsnám úr framhaldsskóla og konur með stúdentspróf eru fleiri en landsmeðaltalið. Hins vegar er hlutur þeirra íbúa svipaður á Suðurnesjum og í öðrum landshlutum utan höfuðborgarsvæðisins sem hafa lokið háskólaprófi, grunnnámi og framhaldsnámi í háskóla og er vel undir landsmeðaltali.

Höfuðborgarsvæðið er mjög ráðandi í landsmeðaltali og íbúar í landshlutum utan þess hafa annað menntunarmynstur en íbúar höfuðborgarsvæðisins. Þetta á líka við um Suðurnes í stórum dráttum.

### 2.2. Háskólar, framhaldsskólar og símenntunarmiðstöðvar

Í Reykjanesbæ er fjölbrautaskóli Suðurnesja og Miðstöð símenntunar á Suðurnesjum með starfsendurhæfingu og aðgang að fjarnámi. Enginn háskóli er á Suðurnesjum en Háskólasetur í Sandgerði, rannsóknasetur, og í gömlu herstöðinni, Ásbrú, er starfrækt Háskólabrú Keilis með

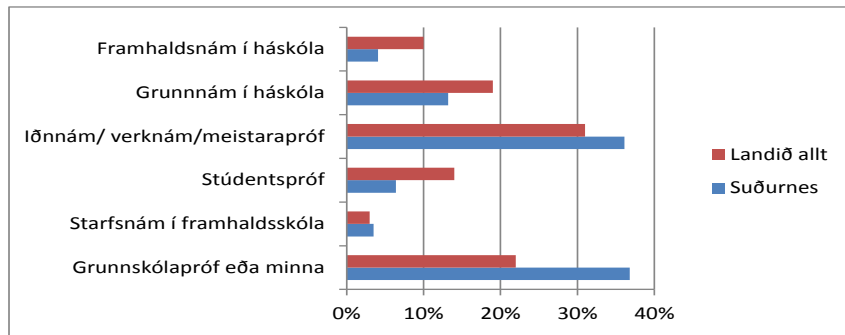
Mynd 2.1.1 Hlutfallsskipting íbúa 18 ára og eldri 2011-2012 eftir menntun

Heimild: Capacent

	Grunnskóla- próf eða minna	Starfs- nám í fram- halds-	Stúdents próf	Iðnnám/ verknám /meistar- apróf	Grunn- nám í háskóla	Fram- halds- nám í háskóla	
<b>Karlar</b>							
Suðurnes	37%	4%	6%	36%	13%	4%	100%
Landið allt	22%	3%	14%	31%	19%	10%	99%
<b>Konur</b>							
Suðurnes	39%	5%	23%	9%	21%	5%	100%
Landið allt	27%	6%	19%	9%	27%	11%	99%

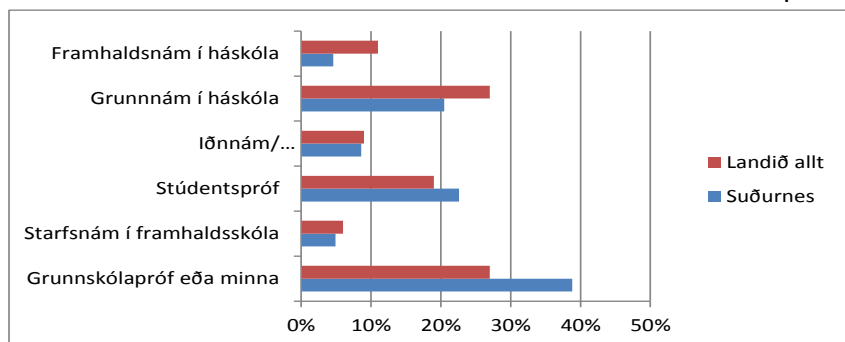
Mynd 2.1.2 Hlutfallsskipting karla 18 ára og eldri 2011-2012 eftir menntun

Heimild: Capacent



Mynd 2.1.3 Hlutfallsskipting kvenna 18 ára og eldri 2011-2012 eftir menntun

Heimild: Capacent



undirbúningsnám fyrir háskóla og háskólanám í samstarfi við HÍ í orku- og umhverfisfræði og mekatrónik hátækni- og fræði. Aðgengi að menntun, símenntun og starfsendurhæfingu er talin ein forsenda fyrir nýsköpun.

### 2.3 Starfajöldi á þekkingarsetrum

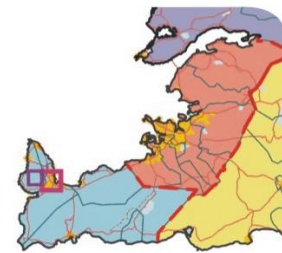
Í áfangaskýrslu um þekkingarsetur á Íslandi

sem lögð var fram árið 2010 af mennta- og menningarmálaráðuneyti voru skilgreind þekkingarsetur í hverjum landshluta nema á höfuðborgarsvæðinu og fjöldi stöðugilda þeirra. Starfsemi af þessu tagi er talin mikilvæg fyrir nýsköpun og starfajöldi því mikilvægur kvarði. Fjöldi stöðugilda sem settur er hér fram sem kvarði byggist á samantekt skýrslunnar. Hann er þó gallaður að því leyti að á svæðunum eru fleiri stofnanir starfandi sem byggja á þekkingarstarfi til þjónustu en teknar eru með í skýrsluna, stöðstofnanir, og að höfuðborgarsvæðið er ekki með. Þennan kvarða þarf því að þróa en samt telst hann gagnast í stöðumati í samanburði svæða utan höfuðborgarsvæðisins.

Samanburður sýnir að stöðugildi á þekkingarsetrum á Suðurnesjum er langt undir meðaltali landshlutanna utan höfuðborgarsvæðisins, rúmlega 0,1 stöðugildi á hverja 100 íbúa.



**Mynd 2.2.1**



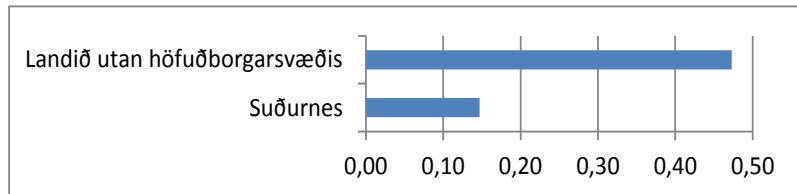
SUÐURNES  
HÁSKÓLAR, FRAMHALDSSKÓLAR OG  
SÍMENNTUNARMÍÐSTÖÐVAR 2012

Heimild: Mennta- og menningarmálaráðuneytið, LMÍ 10.12/ÁR



### Mynd 2.3.1 Fjöldi stöðugilda á þekkingarsetrum á hverja 100 íbúa 2009

Heimild: Áfangaskýrsla MMR 2009



### 3. Efnahagsþróun

#### 3.1 Tekjur

Útsvarsstofn sveitarfélaga byggist á heildaratvinnutekjum einstaklinga og sé hann reiknaður á hvern íbúa sveitarfélags telst hann lýsa tekjum á mann, sem annars er erfitt að afla upplýsinga um. Útsvarsstofninn byggist þó aðeins á launatekjum og nær t.d. ekki yfir fjármagns- og leigutekjur. Upplýsingar um útsvarsstofninn eru fengnar frá Ríkisskattstjóra og hér í gegnum Samband íslenskra sveitarfélaga. Útsvarsstofn pr. íbúa telst þannig

**Mynd 3.1.1 Útsvarsstofn á íbúa á Suðurnesjum og landsmeðaltal 2006-2011**

Heimild: Samband ísl. sveitarfélaga, Ríkisskattstjóri



vera marktækur og mikilvægur kvarði sem uppfærast árlega og getur lýst tekjum og tekjuþróun eftir landshlutum á sambærilegan hátt. Tekjuþróunin í landshlutanum er sýnd einfölduð á línuritinu í samanburði við landsmeðaltal en sést í tölum á töflunni hér að neðan. Útsvarsstofninn er sýndur á verðlagi ársins 2011 á hvern íbúa í landshlutanum og stofninn árið 2006 settur á 100 og því fæst þróunin á einfaldan og samanburðarhæfan hátt.

Útsvarsstofn fyrri hluta tímabilsins 2006-2011 var vel yfir landsmeðaltali á Suðurnesjum og helst nokkuð jafnt yfir því allt tímabilið. Bilið virðist líka halda í risinu eftir hrunið. Af línuritinu má sjá að árið 2011 var útsvarsstofn enn mun lægri en hann var fyrir hrun og þar með tekjur einstaklinga.

**Mynd 3.1.2 Útsvarsstofn á íbúa eftir landshlutum 2006-2011**

Heimild: Samband ísl. sveitarfélaga, Ríkisskattstjóri

	Útsvarsstofn á íbúa á verðlagi ársins 2011 - landsmeðtal 2006 sett á 100					
	2006	2007	2008	2009	2010	2011
Höfuðborgarsvæði	105,5	115,0	105,4	92,0	86,9	89,0
Suðurnes	91,0	97,8	88,8	77,7	73,7	75,6
Vesturland	88,6	95,3	88,3	81,6	80,3	81,8
Vestfirðir	86,1	89,8	88,0	84,4	79,6	82,5
Norðurland vestra	80,7	83,3	80,2	77,4	75,5	76,6
Norðurland eystra	84,6	90,6	86,2	81,2	79,8	82,5
Austurland	129,8	124,6	96,5	88,6	86,7	93,0
Suðurland	85,4	91,7	86,4	78,7	76,9	80,4
Samtals	100,0	107,8	98,8	87,8	83,8	86,2

### 3.2 Atvinnuleysi og atvinnuþátttaka

Atvinnuleysi á Suðurnesjum var 12-13 % á árunum 2009-2011 og því um 5 prósentustigum yfir landsmeðaltali. Atvinnuleysi á höfuðborgarsvæðinu og á Suðurnesjum vegur mikið í meðaltali fyrir landið því stór hluti þjóðarinnar býr á þessum svæðum. Úr atvinnuleysi á Suðurnesjum dró 2010 til 2011 líkt og í öðrum landshlutum að Vestfjörðum undanskildum. Atvinnuleysi karla minnkaði milli ára 2010 og 2011 um rúmlega eitt prósentustig en atvinnuleysi kvenna einungis um 0,3 prósentustig. Atvinnuleysi er mikilvægur kvarði fyrir þróun en líka er mikilvægt að horfa til breytinga í þeim aldurshópi sem virkastur er á vinnumarkaði því að nokkru flytur atvinnulaust fólk milli landshluta eftir atvinnu eða á milli landa og þá minnkar staðbundið atvinnuleysi.

Hlutfall fólks á aldrinum 20-39 ára af heildarmannfjölda á landinu hefur lækkað um 1,8 prósentustig á síðasta aldarfjórðungi en á Suðurnesjum um tæplega eitt prósentustig. Þetta endurspeglar að eldri árgangar hafa stækkað, en einnig að töluvert af ungu fólki hefur flust til svæðisins. Vinnuafli samanstendur af starfandi og atvinnulausu fólki. Hagstofan skilgreinir atvinnuþátttöku sem hlutfall vinnuafls af heildarmannfjölda. Atvinnuleysi er hlutfall atvinnulausra af vinnuaflinu. Upplýsingar um atvinnuþátttöku eru einungis tiltækar fyrir höfuðborgarsvæðið annars vegar og svæðið utan höfuðborgarsvæðisins hins vegar. Á töflu 3.2.5 má sjá þessa skiptingu, að atvinnuþátttaka er almennt 79% á svæðum sóknaráætlana landshluta en ekki eru tiltæk gögn til að sýna mismun milli þeirra.

Atvinnuþátttaka kvenna var óbreytt á árunum 2008 til 2011 eða um 75%, en atvinnuþátttaka karla lækkaði úr 87 % í 83 % á sama tímabili.

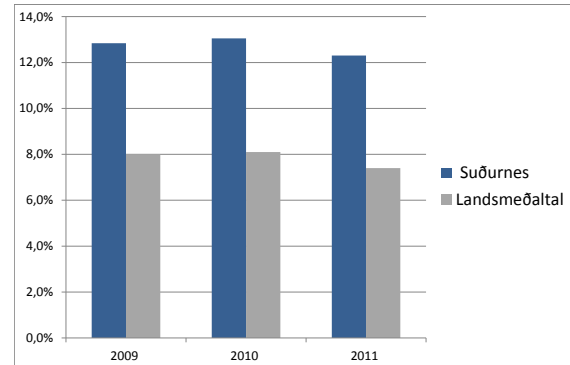
**Mynd 3.2.5 Atvinnuleysi og þátttaka 2011**

		Atvinnuþátttaka	Atvinnuleysi	Vinnuafli
<b>Landið allt</b>				
	Karlar	84	7,8	94.400
	Konur	77	6,2	85.600
<b>Höfuðborgarsvæði</b>				
	Karlar og konur	81	8,1	118.200
	Karlar	84	9	60.500
	Konur	78	7,2	57.700
<b>Utan höfuðborgarsvæðis</b>				
	Karlar og konur	79	5	61.800
	Karlar	83	5,8	34.000
	Konur	75	4,1	27.900

Heimild: Hagstofa Íslands

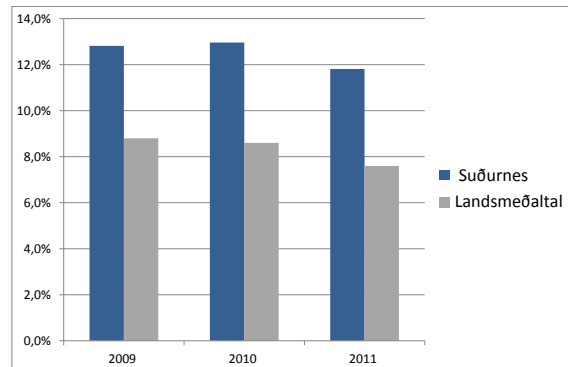
**Mynd 3.2.1 Atvinnuleysi**

Heimild: Haestofa Íslands



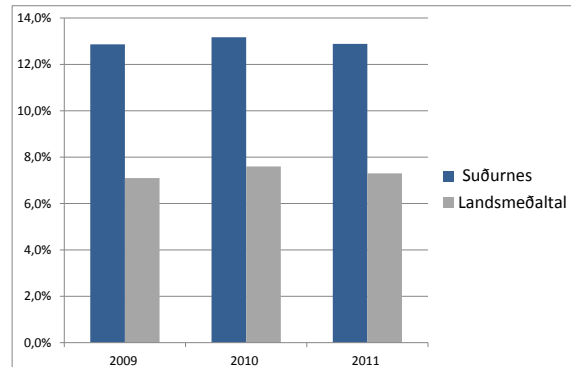
**Mynd 3.2.2 Atvinnuleysi karla**

Heimild: Hagstofa Íslands



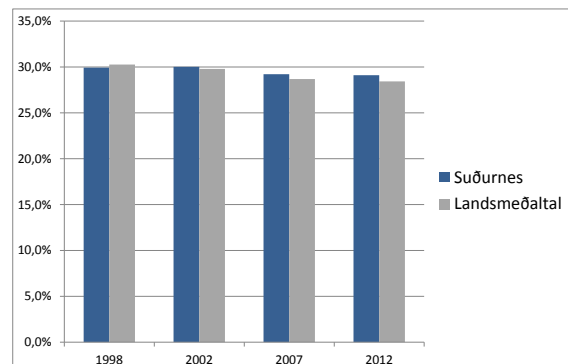
**Mynd 3.2.3 Atvinnuleysi kvenna**

Heimild: Hagstofa Íslands



**Mynd 3.2.4 Hlutfall 20-39 ára af heildaríbúafjölda**

Heimild: Hagstofa Íslands



### 3.3 Nýskráning fyrirtækja, hlutfallsskipting framleiðslu og hagvöxtur

Upplýsingar um fyrirtæki og gengi þeirra liggja ekki á lausu og þá heldur ekki um nýstofnuð fyrirtæki. Helst er að styðjast við upplýsingar um nýskráningu fyrirtækja frá Hagstofu Íslands. Ljóst er að þær upplýsingar eru ekki fullkomnar, að öll fyrirtæki sem sett eru á laggirnar ná ekki inn á þá skrá. Hins vegar má ætla að svipað hlutfall nýrra fyrirtækja í landshlutunum séu skráð og samanburður því

marktækur og besti kvarði sem völ er á. Beinn samanburður á fjölda nýskráðra fyrirtækja er þó hæpinn og hér er valið að miða hann við staðalinn 1000 íbúa.

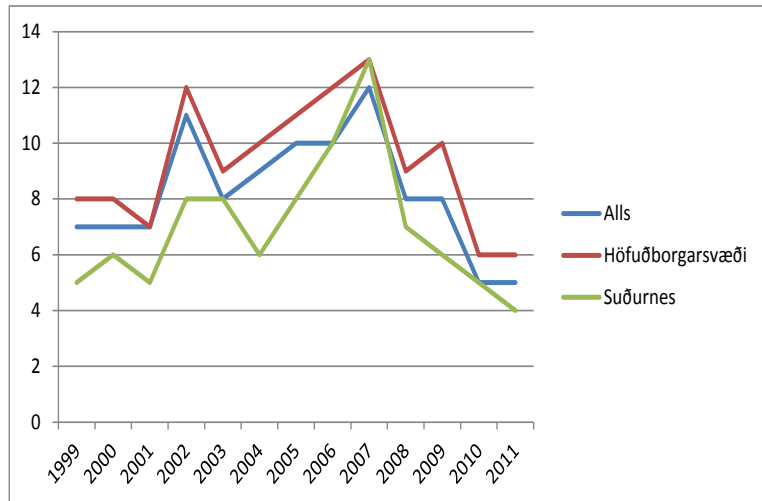
Samanburðar á þeim grunni sýnir fylgni nýskráninga fyrirtækja á Suðurnesjum og á höfuðborgarsvæðinu, bæði í uppsveiflu og niðursveiflu fyrir hrun og fjöldi nýskráninga á hverja 1000 íbúa var svipaður á þessum tveimur svæðum 2007 en hrundi virðist hafa hitt Suðurnes harðar því meiri fækkun nýskráninga varð þar en á höfuðborgarsvæðinu og þeim var ekki farið að fjölga árið 2011.

Um stöðu, þróun og mikilvægi atvinnugreina eftir landshlutum er helst að

byggja á greiningum, sem Hagfræðistofnun Háskóla Íslands hefur unnið í samstarfi við Byggðastofnun og hafa verið uppfærðar árlega. Þar kemur fram að um tveir þriðju hlutar landsframleiðslunnar verða

Mynd 3.3.1 Nýskráningar hlutafélaga og einkahlutafélaga á 1000 íbúa 1999-2011

Heimild: Hagstofa Íslands



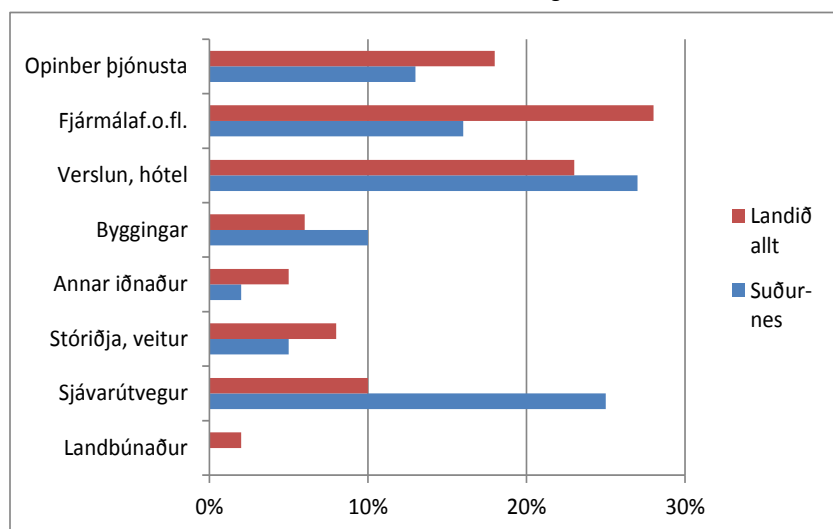
Mynd 3.3.2 Skipting framleiðslu á atvinnugreinir 2009

Heimild: Hagvöxtur landshluta 2004-2009

	Höfuðborgarsvæði	Landsbyggð	Suðurnes	Vesturland	Vestfirðir	Norðurland vestra	Norðurland eystra	Austurland	Suðurland	Landið allt
Landbúnaður	0%	6%	0%	5%	5%	12%	5%	2%	12%	2%
Sjávarútvegur	3%	21%	25%	22%	38%	15%	17%	23%	18%	10%
Stóriðja, veitur	7%	11%	5%	22%	5%	6%	5%	24%	5%	8%
Annar iðnaður	5%	5%	2%	4%	3%	6%	6%	4%	6%	5%
Byggingar	5%	8%	10%	5%	8%	8%	8%	8%	7%	6%
Verslun, hótél	27%	15%	27%	12%	10%	14%	14%	10%	13%	23%
Fjármálaf.o.fl.	34%	18%	16%	14%	14%	18%	22%	16%	20%	28%
Opinber þjónusta	19%	17%	13%	15%	17%	23%	23%	13%	18%	18%
Samtals:	100%	100%	100%	100%	100%	100%	100%	100%	100%	100%

Mynd 3.3.3 Skipting framleiðslu á atvinnugreinir 2009

Heimild: Hagvöxtur landshluta 2004-2009



til á svæði höfuðborgarinnar. Samanburður sem góður kvarði fyrir sóknaráætlun fæst með mati á vægi atvinnugreina í hverjum landshluta og á milli landshluta eins og sýnt er á töflu fyrir alla landshluta, 3.3.2, og súluriti með samanburði á framleiðslu eftir atvinnugreinum á Suðurnesjum og við landsmeðaltal. Þessi samanburður er mikilvægur með öðrum samanburði, t.d. á hagvexti landshlutanna. Þessar skýrslur byggja á tveggja ára gömlum talnagrunni og nýjustu skýrslu Byggðastofnunar og

Hagfræðistofnunar,

Hagvöxtur landshluta 2004-2009, má sjá á vef

Byggðastofnunar

[www.byggdastofnun.is/static/files/Skyrslur/Hagvextur\\_landshluta\\_2004\\_-\\_2009.pdf](http://www.byggdastofnun.is/static/files/Skyrslur/Hagvextur_landshluta_2004_-_2009.pdf).

Á staflaritinu sést vel mikið vægi verslunar og hótela á Suðurnesjum, og gildi flugstöðvar, Bláa lónsins og tengdrar verslunar og þjónustu sem og mikið vægi sjávarútvegs.

Upplýsingar um hagvöxt eftir landshlutum fást í sömu heimild og eru líka mikilvægur kvarði. Þær sýna mikla uppsveiflu hagvaxtar á Suðurnesjum fyrir hrun og sláandi mun á hagvexti þar og landsmeðaltali árið 2007. Samkvæmt skýrslunni er sjávarútvegur mikilvægastur á

Suðurnesjum og Vestfjörðum og vöxturinn í sjávarútvegi og starfsemi flugstöðvarinnar gerir meira en vega upp áhrifin af brotthvarfi hersins. Hagvöxtur landshluta á tímabilinu 2004-2009 var mestur á Suðurnesjum, 54%, en meðaltal fyrir landið allt var 23%.

Þó svo að framleiðsla opinberrar þjónustu á Suðurnesjum sé undir landsmeðaltali er hlutur hennar stór sem og hlutur fjármálastarfsemi í landshlutanum. Landbúnaður mælist ekki.

Fallið niður í neikvæðan hagvöxt 2009 er ekki eins djúpt og landsmeðaltal og kann að skýrast af hinum tveimur sterku stoðum atvinnulífs á Suðurnesjum, starfsemi tengdri flugvellingum og útgerð.

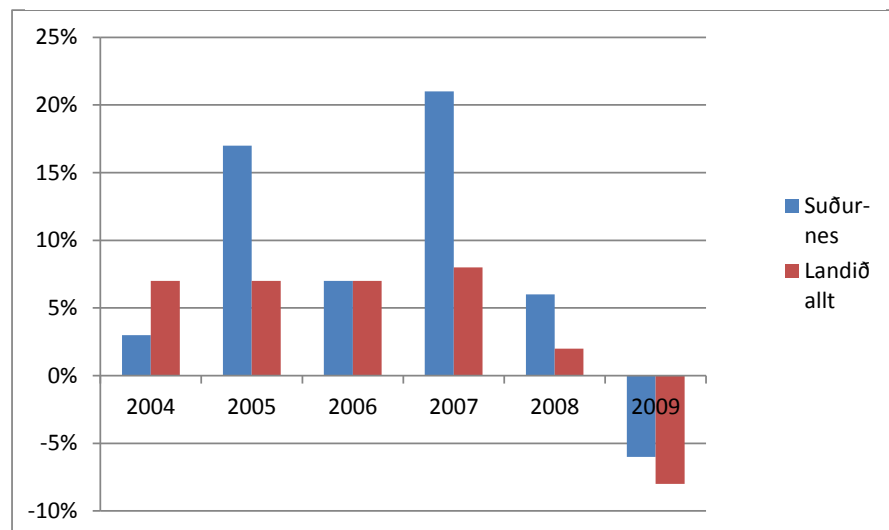
### Mynd 3.3.4 Hagvöxtur landshluta 2004-2009

Heimild: Hagvöxtur landshluta 2004-2009

	Höfuðborgarsvæði	Landsbyggð	Suðurnes	Vesturland	Vestfirðir	Norðurlvestra	Norðurl eystra	Austurland	Suðurland	Landið allt
<b>2004</b>	10%	2%	3%	5%	-1%	3%	0%	3%	2%	7%
<b>2005</b>	4%	13%	17%	10%	17%	3%	9%	32%	8%	7%
<b>2006</b>	9%	3%	7%	5%	-2%	-1%	-11%	20%	7%	7%
<b>2007</b>	8%	6%	21%	2%	8%	3%	5%	12%	2%	8%
<b>2008</b>	0%	5%	6%	9%	12%	2%	10%	-5%	5%	2%
<b>2009</b>	-9%	-5%	-6%	-4%	0%	-3%	-5%	-12%	-3%	-8%
<b>2004-2009</b>	<b>21%</b>	<b>26%</b>	<b>54%</b>	<b>28%</b>	<b>17%</b>	<b>7%</b>	<b>6%</b>	<b>52%</b>	<b>23%</b>	<b>23%</b>

### Mynd 3.3.5 Hagvöxtur á Suðurnesjum og landsmeðaltal 2004-2009

Heimild: Hagvöxtur landshluta 2004-2009





## 4. Samgöngur

### 4.1 Vegir, hafnir, flugvöllir

Samkvæmt Samgönguáætlun 2011-2022 er Keflavíkurlugvöllur í grunnneti samgangna. Hann er eini flugvöllurinn á Suðurnesjum og eini flugvöllurinn á landinu með daglegt millilandaflug. Daglegt áætlunarflug er um völinn austur til Evrópu og vestur til Ameríku og mikið leiguflug. Milli flugstöðvar og Reykjavíkur eru rútuferðir í tengingu við millilandaflugið en Keflavíkurlugvöllur er ekki tengdur áætlunarflugi innanlands nema að nokkrum sinnum á hverju sumri lenda þar flugvélar sem flytja farþega milli Akureyrar og Keflavíkur vegna millilandaflugs.

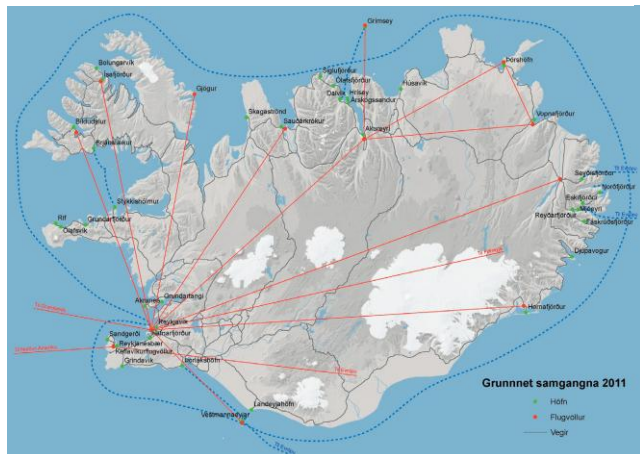
Þjóðvegur nr. 1 liggur ekki um Suðurnes en stofnvegur milli Reykjavíkur og Leifsstöðvar er einn fjölfarnasti vegarkafli landsins utan þéttbýlis með ríflega tíu þúsund bíla á sólarhring á milli Hafnarfjarðar og Voga. Stofnvegur á Suðurnesjum liggur frá Keflavíkurveginum að þéttbýlisstöðum, Garði, Sandgerði og suður til Grindavíkur og þaðan er hinn nýi Suðurstrandarvegur stofnvegur til Þorlákshafnar. Engir stofnvegir á Suðurnesjum liggja yfir 200 m.y.s.

Ein vöruflutningahöfn er á Suðurnesjum, í Helguvík. Þrjár hafnir í landshlutanum eru í grunnneti samgöngukerfisins, tvær í flokki I, í Reykjanesbæ og Grindavík og ein í flokki II, meðalstórar fiskihafnir, í Sandgerði. Að auki er ein smábátahöfn í flokki IV, í Vogum.

Siglingastofnun miðar flokkun sína við að í höfnum í flokki I geti 100-150 metra löng flutningaskip athafnað sig.

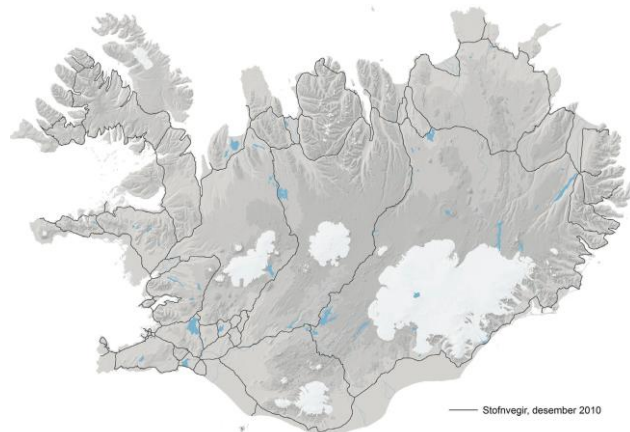
Mynd 4.1.1 Grunnnet samganga

Kort frá Samgönguáætlun 2011-2022



Mynd 4.1.2 Stofnvegir 2010

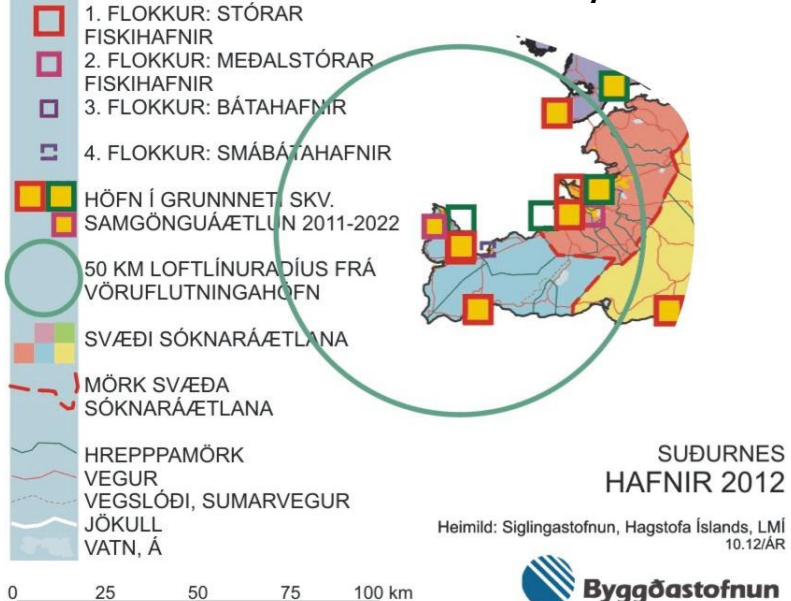
Kort frá Samgönguáætlun 2011-2022



### SKÝRINGAR

- VÖRUFLUTNINGAHÖFN
- 1. FLOKKUR: STÓRAR FISKIHAFNIR
- 2. FLOKKUR: MEÐALSTÓRAR FISKIHAFNIR
- 3. FLOKKUR: BÁTAAFNIR
- 4. FLOKKUR: SMÁBÁTAAFNIR
- HÖFN Í GRUNNET. SKV. SAMGÖNGUÁÆTLUN 2011-2022
- 50 KM LOFTLÍNURADÍUS FRÁ VÖRUFLUTNINGAHÖFN
- SVÆÐI SÓKNARÁÆTLANA
- MÖRK SVÆÐA SÓKNARÁÆTLANA
- HREPPAMÖRK
- VEGUR
- VEGSLÓÐI, SUMARVEGUR
- JÖKULL
- VATN, Á

Mynd 4.1.3



SUÐURNES  
HAFNIR 2012

Heimild: Siglingastofnun, Hagstofa Íslands, LMÍ  
10.12/ÁR

 Bygðastofnun

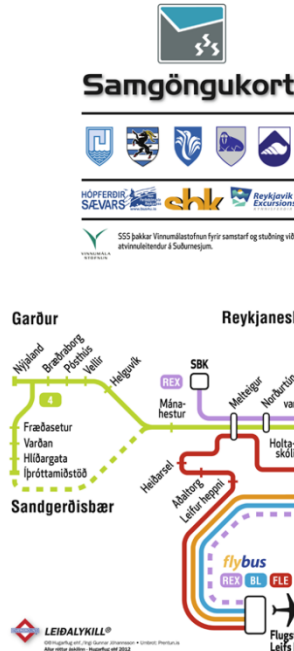
0 25 50 75 100 km



## 4.2 Almennings-samgöngur

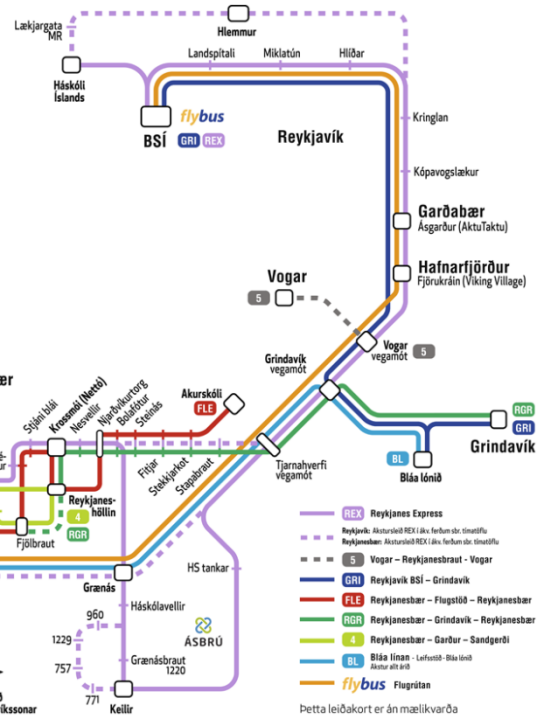
Almennings-samgöngur á Suðurnesjum grundvallast á stóru þéttbýli í Keflavík og Njarðvík og vinnu- og þjónustusókn til flugvallarins.

Kerfi almennings-samgangna hefur verið mótað í samstarfi sveitarfélaga og stofnana gagnert til þess að auðvelda vinnu- og þjónustusókn á Suðurnesjum, nær til allra þéttbýlisstaða og byggist á samningum við sérleyfis-hafa. Það verður áfram mikilvægt viðfangsefni sveitarfélaga á Suðurnesjum.



Mynd 4.2.1

Kort rexbus.is



## 4.3 Fjarlægðir milli helstu þéttbýlisstaða

Vegalengdir eru ekki miklar milli staða og vegir liggja ekki hátt yfir sjó. Í skýrslunni Hagvöxtur landshluta 2004-2009 eru leidd rök að því (bls. 10) að fleiri starfsmenn Leifsstöðvar búi nú í nágrenni hennar en áður. Hún ásamt fjölbreyttri þjónustu og verslun myndar þungamiðju Suðurnesja.

Mynd 4.3.1 Vegalengdir milli þéttbýlisstaða 2012

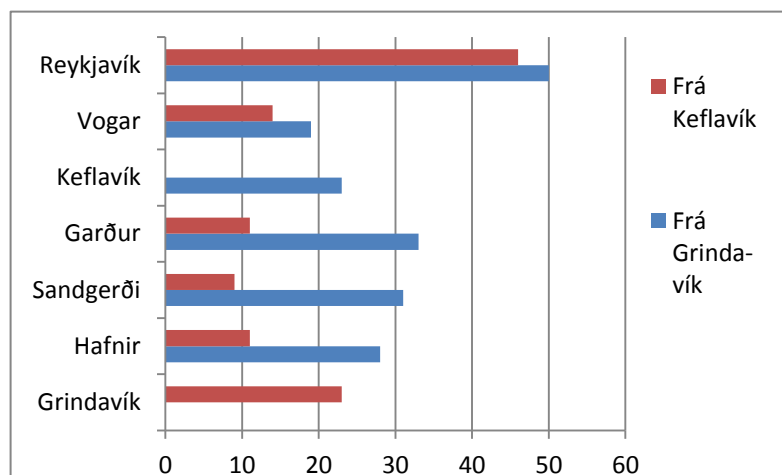
Heimild: Vegagerðin

Vegalengdir milli þéttbýlisstaða (sem mest á bundnu sliitlagi)		
	Frá Grindavík	Frá Keflavík
Grindavík		23
Hafnir	28	11
Sandgerði	31	9
Garður	33	11
Keflavík	23	
Vogar	19	14
Reykjavík	50	46

Heimild: Vegagerðin

Mynd 4.3.2 Vegalengdir milli þéttbýlisstaða 2012

Heimild: Vegagerðin



Mynd 4.3.3

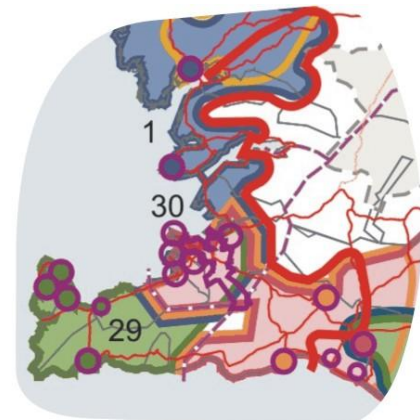
Landslag setur vinnusóknarsvæði þéttbýlisstaða á Suðurnesjum ekki skýr mörk né heldur vegalengdir og skarast þau innbyrðis og skarast líka við vinnusóknarsvæði höfuðborgarinnar samkvæmt könnun Byggðastofnunar og atvinnuþróunarfélaganna. Dagleg vinnusókn er í báðar áttir á og Suðurnes eru þannig hluti af öflugasta vinnu- og þjónustusóknarsvæði á landinu.

Stytting ferðatíma, vegstyttingar og samgöngubætur, breyta vinnu- og þjónustusókn og þar með búsetuskilyrðum. Ferðatími er því mikilvægur kvarði fyrir sóknaráætlanir.

### Skýringar

-  ÞÉTTBÝLISSTAÐUR
-  REYKJAVÍK
-  MÖRK VINNUSÓKNAR-SVÆÐIS
-  MIÐSTÖÐ VINNUSÓKNAR-SVÆÐIS MEÐ ÚTLÍNU Í SAMA LIT OG MIÐJA HRINGS
-  MÖRK LANDSHLUTA-SAMTAKA SVEITAR-FÉLAGA
-  MÖRK "HVÍTÁ-HVÍTÁ" SVÆÐIS ÍSLAND 2020
-  LAND SVEITARFÉLAGA INNAN MARKA SVÆÐIS-SKIPULAGS MIÐHÁ-LENDISINS OG FRÍÐLAND Á HORNSTRÖNDUM
-  GRUNNET VEGA

0 25 50 75 100 km



### SUÐURNES VINNUSÓKNARSVÆÐI ÞÉTTBÝLISSTAÐA 2011

Heimild: Atvinnuþróunarfélögin 2008 og 2011,  
Landmælingar Íslands og Vegagerðin

 10.11/ÁR  
**Byggðastofnun**

## 5. Opinber þjónusta

### 5.1 Sjúkrahús og heilsugæsla

Heilbrigðisumdæmi Suðurnesja nær yfir sveitarfélögin fimm á Suðurnesjum sem mynda SSS og hefur miðstöð í Keflavík. Heilbrigðisstofnun Suðurnesja er í Keflavík og búnaður og starfsfólk sjúkrahúss (sjá heimasíðu [www.hss.is/](http://www.hss.is/)) og þar er líka heilsugæslustöð á hennar vegum og í Grindavík.



Mynd 5.1.1



### SUÐURNES HEILBRIGÐISUMDÆMI OG HEILBRIGÐISSTOFNANIR 2012

Heimild: Velferðarráðuneytið, reglugerð nr. 785/2007, nr. 92/1989, Hagstofa Íslands, LMÍ 10.12/ÁR

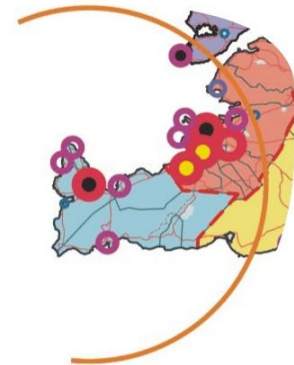


### 5.2 Löggæsla og sýslumaður

Á Suðurnesjum situr einn sýslumaður og einn lögreglustjóri, í Reykjanesbæ og nær umdæmi beggja yfir sveitarfélögin fimm á Suðurnesjum. Héraðsdómur Reykjanes hefur aðsetur í Hafnarfirði og umdæmi hans nær, auk sveitarfélaganna fimm á Suðurnesjum, yfir Garðabæ, Hafnarfjarðarkaupstað, Kópavogsbæ og Sveitarfélagið Álftanes.



Mynd 5.2.1



### SUÐURNES LÖGREGLUUMDÆMI OG AÐSETUR SÝSLUMANNA 2012

Heimild: Innanríkisráðuneytið, lög nr. 90/1996, nr. 92/1989, Hagstofa Íslands, LMÍ 10.12/ÁR



## 6. Önnur þjónusta

### 6.1 Verslun

Flokkun verslana

Ef byggt er á flokkun Samkeppniseftirlitsins: *Verðþróun og samkeppni á dagvörumarkaði*, jan. 2012, (aðall. bls. 26) eru lágvöruverðsverslanir á Suðurnesjum í Reykjanesbæ og Grindavík og klukkubúðir í Sandgerði og Garði. Lágvöruverðsverslanir eru mikilvægar fyrir skilgreiningu á þjónustuvæðum, svipað og heilsugæslustöðvar. Flokkunin er svofelld:

1. Lágvöruverðsverslanir:  
Bónus, Nettó, Krónan, Kaskó
2. Stórmarkaðir og almennar dagvöruverslanir  
Hagkaup, Nóatún, Samkaup úrval, Fjarðarkaup
3. Klukkubúðir  
Samkaup strax, 10-11
4. Litlar matvörubúðir  
Takmarkað vöruframboð. T.d. Kjarval, búðir í samrekstri við bensínstöðvar.

