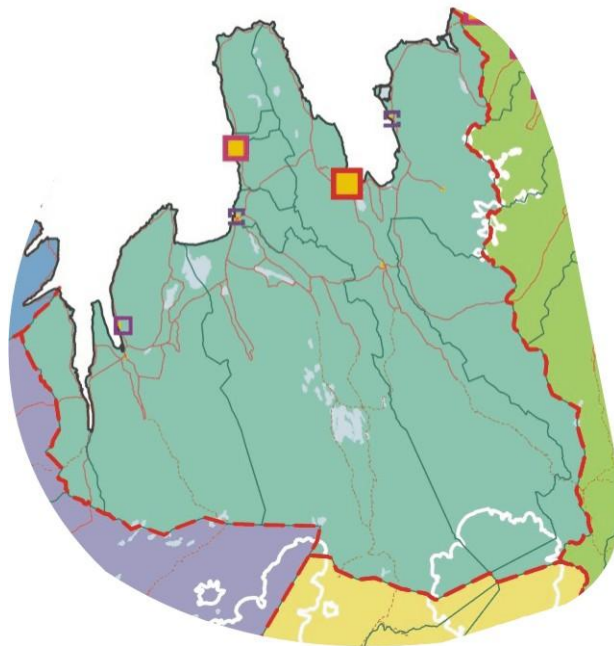


Sóknaráætlun Norðurlands vestra

STÖÐUGREINING 2012

Lokadrög
12.12.12



Byggðastofnun

Sóknaráætlun Norðurlands vestra

Upphafsstaða á Norðurlandi vestra

Efnisyfirlit:

1. Norðurland vestra, staðhættir og sérstaða	4
1.1 Sérstaða	4
1.2 Helstu byggðakjarnar og byggðarlög. Byggðarþéttleiki	5
1.3 Íbúar. Mannfjöldaþróun sl. 15 ár	7
1.4 Helstu þéttbýlisstaðir og íbúafjöldi	8
2. Menntun	10
2.1 Skipting íbúa eftir menntun	10
2.2 Háskólar, framhaldsskólar og símenntunarmiðstöðvar	10
2.3 Starfafjöldi þekkingarsetra	11
3. Efnahagsþróun	12
3.1 Tekjur	12
3.2 Atvinnuleysi, atvinnuþátttaka	13
3.3 Nýskráning fyrirtækja, hlutfallsskipting framleiðslu og hagvöxtur	14
4. Samgöngur	16
4.1 Vegir, hafnir, flugvellir	16
4.2 Almenningsamgöngur	17
4.3 Fjarlægðir milli helstu þéttbýlisstaða	17
5. Opinber þjónusta	19
5.1 Sjúkrahús og heilsugæsla	19
5.2 Löggæsla og sýslumaður	19
6. Önnur þjónusta	20
6.1 Verslun	20

1. Norðurland vestra, staðhættir og sérkenni

1.1 Sérstaða

Svæðið. Landfræðileg afmörkun, lýsing staðháttar: Sérstaða: menning og félagsauður, náttúra og auðlindir

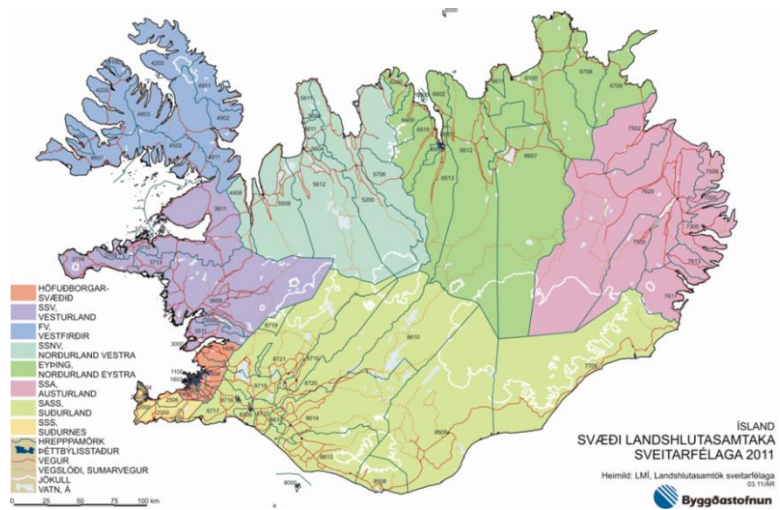
Svæði sóknaráætlunar Norðurlands vestra nær yfir 13.091 km², þar af eru 4.041 km² eða 38,9% undir 200 m.y.s. Norðurland vestra afmarkast á Tröllaskaga að austan af hreppamörkum sveitarfélaga við Eyjafjörð og að sunnan, á miðhálandinu, af hreppamörkum sveitarfélaga á Suðurlandi og Vesturlandi. Vestast nær Norðurland vestra yfir Hrutafjörð og Bæjarhrepp hinn forna, eftir að hann sameinaðist Húnaþingi vestra.

Svæðið er samfallandi með starfssvæði samtaka sveitarfélaga á Norðurlandi vestra, SSSNV, með aðild allra 7 sveitarfélaga með 7.299 íbúa 1. janúar 2012. Af þeim þjuggu 2.572 íbúar eða 35,2% á Sauðárkróki, stærsta þéttbýlisstaðnum í landshlutanum.

Norðurland vestra er fjölbreytt að náttúruferi og landslagi til sjávar og sveita, þess hluta miðhálandis Íslands sem er innan marka þess og skaga, bæði fjalllenda og láglenda með eyðibýggðum og óbyggðri víðáttu. Landshlutinn er líka ríkur að sögu, var t.d. vettvangur margra stórvíðburða á Sturlungaöld og þar var annar höfuðstaður landsins mestan þann tíma sem það hefur verið byggt, á Hólum í Hjaltadal. Í landshlutanum á ræktun íslenska reiðhestsins sér sterka hefð. Friðlönd eru nokkur og skrá yfir vernduð svæði á Norðurlandi vestra og svæði á náttúruminjaskrá er að finna í stöðuskýrslu <http://www.forsaetisraduneyti.is/media/island/soknaraaetlanir-fyrir-svaedi/landshlutask-nordvestur.pdf> sem unnin var fyrir þjóðfund á Norðurlandi vestra 2010. (20/20 Sóknaráætlun. Stöðuskýrsla Norðvestursvæðis. Töluleg samantekt. Febrúar 2010.) í skýrslunni er líka að finna yfirlit yfir auð- og orkulindir.

Með skýrslu verkefnisstjórnar Rammaáætlunar um vernd og nýtingu náttúrusvæða frá 2011 fylgja kort þar sem merkt eru inn verndar og nýtingarstaðir að tillögu verkefnisstjórnarinnar, www.idnarraduneyti.is/media/Acrobat/Kort-ur-skyrslu.pdf. Víða á Norðurlandi vestra eru aðgengileg lághitavæði og hitaveita er á þéttbýlisstöðum nema á Skagaströnd sem mun fá hitaveitu. Ekki er gert ráð fyrir háhitavæðum í landshlutanum en aflmiklar ár hafa að nokkru verið virkjaðar.

Mynd 1.1.1 Landshlutasamtök og sveitarfélög 2012



Mynd 1.1.2 Virkjanakostir og vernduð svæði 2011

Korthluti verkefnisstjórnar Rammaáætlunar um vernd og nýtingu náttúrusvæða 2011



1.2 Helstu byggðakjarnar og byggðarlög.

Byggðarpéttleiki

Norðurlandi vestra má skipta í tvennt vegna hefðar og landslags, Húnavatnssýslur og Skagafjörð. Vegalengdir eru þó ekki langar miðað við aðra landshluta og engir háir fjallvegir á milli byggða.

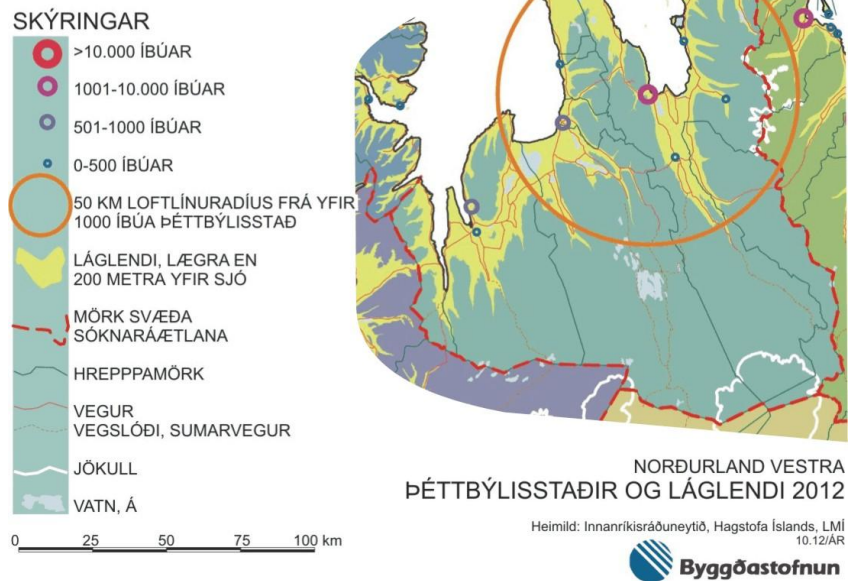
Þungamiðja svæðisins er við Skaga, með Blönduós, Skagaströnd og Sauðárkrók á sama svæði fyrir daglega vinnusókn og til austurs frá

Sauðárkróki er dagleg vinnusókn milli Sauðárkróks, Hofsóss og Hóla í Hjaltadal.

Norðurland vestra er landbúnaðarsvæði þar sem öflug útgerð byggðist upp á Skagaströnd og Sauðárkróki.

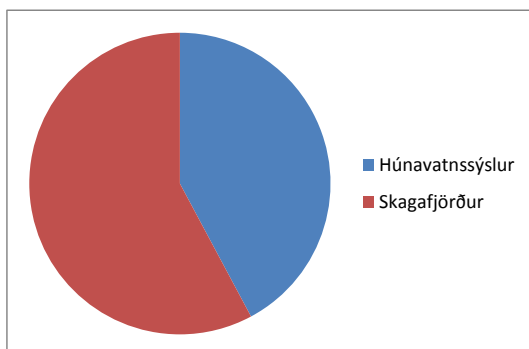
Aðstæður fólks, sókn eftir þjónustu, vinnu og verslun ráðast að nokkru af vegalengdum og ferðatíma. Sama má segja um forsendur til rekstrar fyrirtækja. Þannig hefur þéttleiki byggðar áhrif á búsetuskilyrði. Miðað við þetta byggð á höfuðborgarsvæðinu eru aðrir landshlutar strjálbýlir og á Norðurlandi vestra reiknast 0,6 íbúi á hvern ferkílómetra þrátt fyrir þéttbýli á Skagaströnd og Blönduósi.

Mynd 1.2.1



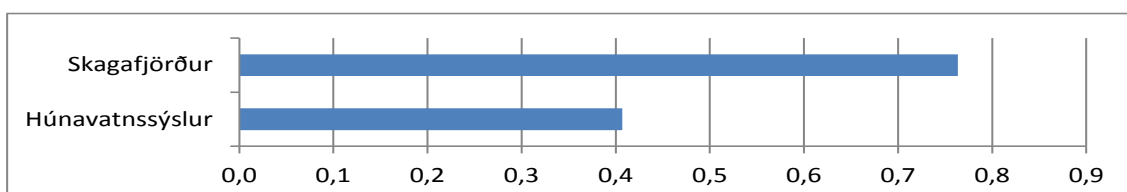
Mynd 1.2.2 Skipting mannfjöldans á Norðurlandi vestra 2012

Heimild: Hæstofa Íslands



Mynd 1.2.4 Íbúafjöldi á Norðurlandi vestra á ferkílómetra 2012

Heimild: Hagstofa Íslands, LMÍ



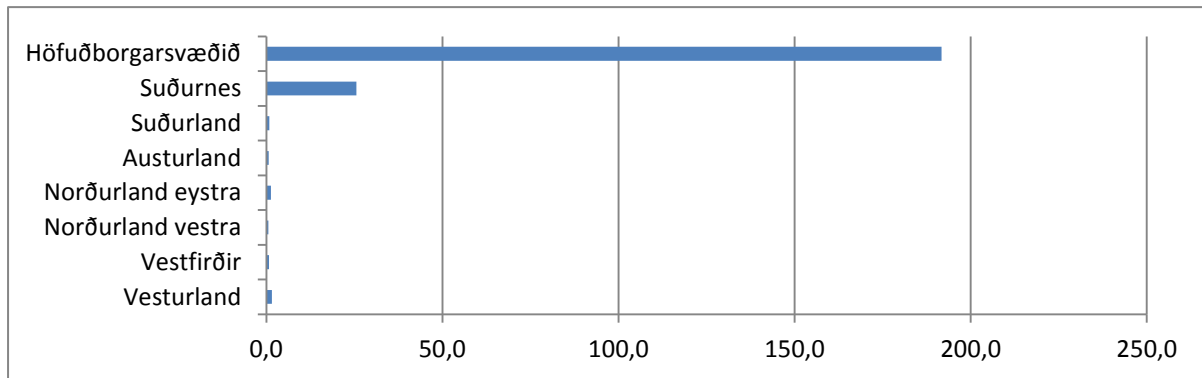
Mynd 1.2.3 Landstærð og íbúafjöldi sveitarfélaga og svæðishluta 2012

Heimild: Hagstofa Íslands og LMÍ

	fer- kílómetrar	karlar 1.1 2012	konur 1.1 2012	íbúafjöldi pr. km ²
Húnaþing vestra	3.017	580	607	0,4
Blönduós bær	181	450	421	4,8
Sveitarfélag Skagaströnd	49	259	245	10,2
Skagabyggð	494	53	51	0,2
Húnavatnshreppur	3.822	222	190	0,1
Húnavatnssýslur	7563	3078		0,4
Sveitarfélag Skagafjörður	4.168	2043	1981	1,0
Akrahreppur	1.361	98	99	0,1
Skagafjörður	5.528	4221		0,8
Samtals	13.091	7299		0,6

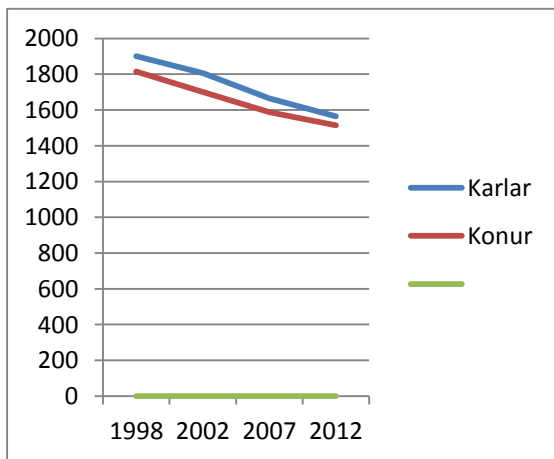
Mynd 1.2.5 Íbúafjöldi landshluta á ferkílómetra 2012

Heimild: Hagstofa Íslands, LMÍ



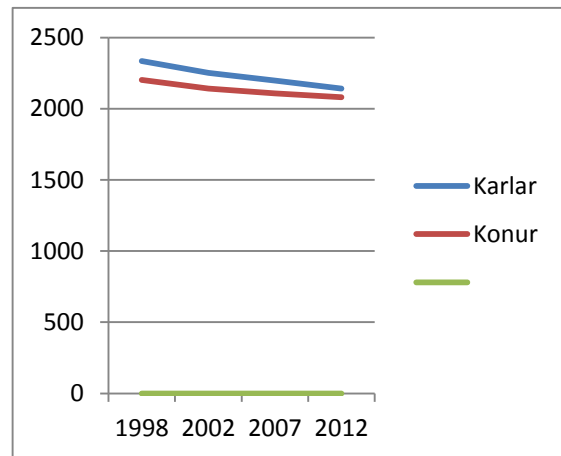
Mynd 1.2.6 Íbúafjöldi í Húnavatnssýslum 1998-2012

Heimild: Hagstofa Íslands



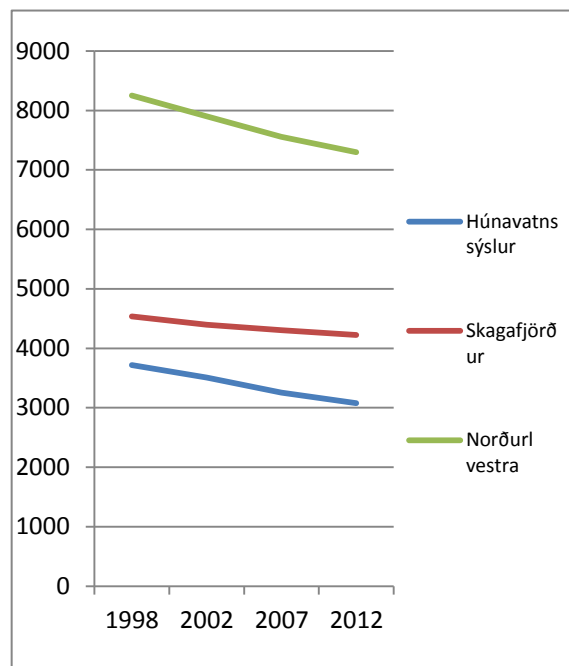
Mynd 1.2.7 Íbúafjöldi í Skagafirði 1998-2012

Heimild: Hagstofa Íslands



Mynd 1.2.8 Íbúafjöldi í Húnavatnssýslum og Skagafirði 1998-2012

Heimild: Hagstofa Íslands



Eins og fram er komið er meirihluti lands í landshlutanum ofan við 200 m.y.s. Í því ljósi sýna tölur þó frekar misskiptingu landrýmis milli sveitarfélaga í landshlutanum.

Íbúafjöldi svæða og þéttleiki byggðar eru kvarðar sem auðvelt er að fylgjast með. Þeir byggjast á mannfjöldataölum Hagstofu Íslands ár hvert og landstærðum sem Landmælingar Íslands hafa reiknað. Skipting íbúafjöldans eftir kynjum er kvarði sem er mikilvægur og aðgengilegur í gögnum Hagstofu Íslands og uppfærast þar á hverju ári.

1.3 Íbúar. Mannfjöldapróun

sl. 15 ár

Íbúar. Mannfjöldapróun sl. 15 ár, kyn, aldur, ríkisfang. Kynjahlutfall

Þann 1. janúar 2012 bjuggu 7.299 manns á Norðurlandi vestra, þar af 4.864 í þéttbýli, eða 66,6%. Íbúum hafði þá fækkað um 1.283 frá 1998 eða um 15%. Þá bjó um 63,2% íbúanna í þéttbýli. Hluttur Norðurlands vestra af þjóðinni hefur líka farið minnkandi á þessu tímabili. Erlendum ríkisborgurum fækkar heldur, eru aðeins um 4,5%.

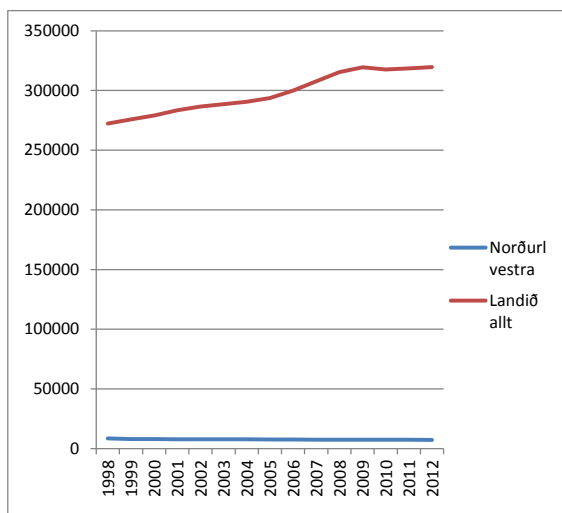
Mynd 1.3.1 Íbúafjöldi sveitarfélaga og svæða á Norðurlandi vestra 1998-2012

Heimild: Hægstofa Íslands

	1998		2002		2007		2012	
	Karlar	Konur	Karlar	Konur	Karlar	Konur	Karlar	Konur
Húnaþing vestra	701	711	666	646	631	636	580	607
Húnavatnshreppur	308	240	289	223	255	210	222	190
Blönduóssbær	517	520	484	477	454	438	450	421
Sveit.fél Skagaströnd	320	308	308	310	270	262	259	245
Skagabyggð	55	36	59	44	55	41	53	51
Húnavatnssýslur	3716		3506		3252		3078	
Sveit.fél. Skagafjörður	2218	2099	2137	2025	2081	2002	2043	1981
Akrahreppur	116	103	115	117	117	105	98	99
Skagafjörður	4536		4394		4305		4221	
Samtals	8252		7900		7557		7299	

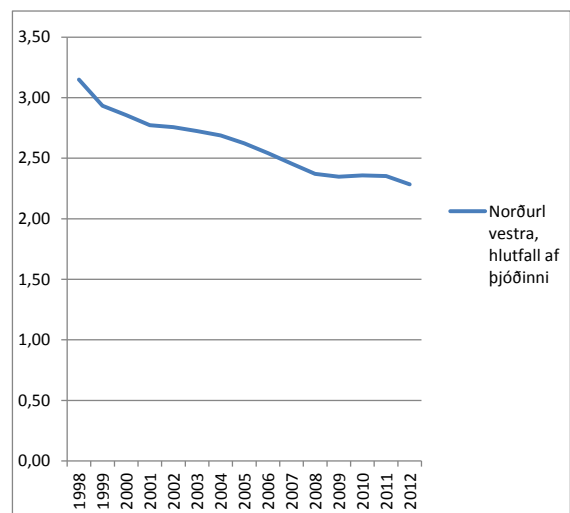
Mynd 1.3.2 Íbúafjöldi Norðurlands vestra og landsins alls 1998-2012

Heimild: Hægstofa Íslands



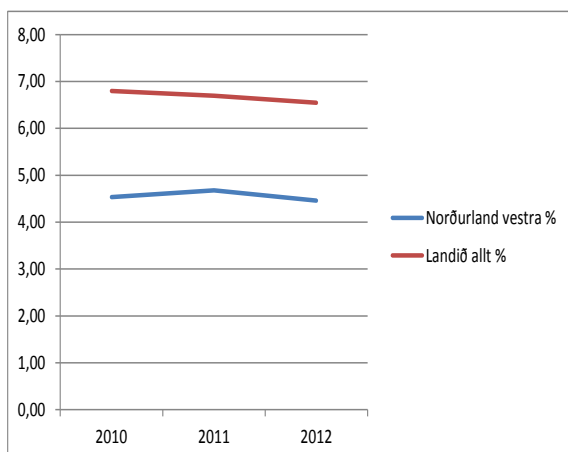
Mynd 1.3.3 Hlutfall íbúa á Norðurlands vestra af þjóðinni allri 1998-2012

Heimild: Hægstofa Íslands



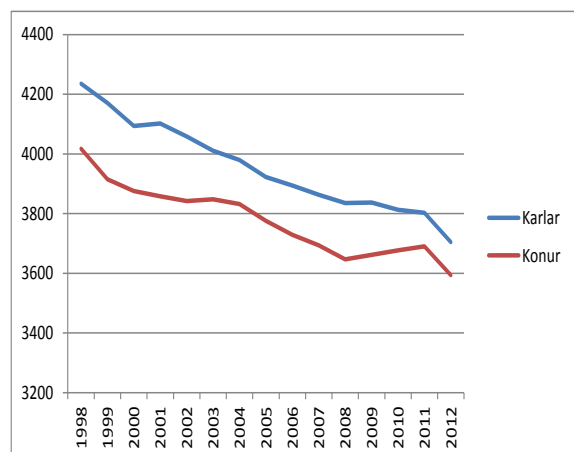
Mynd 1.3.4 Hlutfall erlendra ríkisborgara 2010-12

Heimild: Hægstofa Íslands



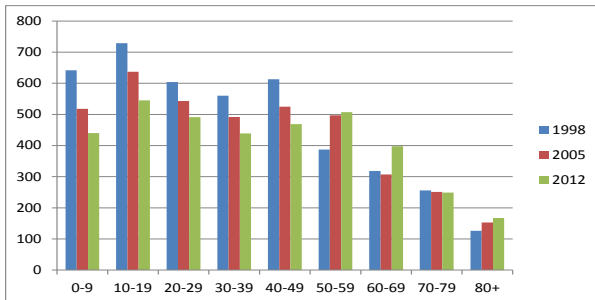
Mynd 1.3.5 Íbúafjöldi á Norðurlandi vestra 1998-2012

Heimild: Hægstofa Íslands



Mynd 1.3.6 Karlar, fjöldi eftir aldurhópum 1998, 2005 og 2012

Heimild: Hagstofa Íslands



Íbúum á Norðurlandi vestra í öllum aldurhópum undir fimmtugu hefur fækkað frá 1998 og aldurhóparnir yfir fimmtugu hafa stækkað. Þetta virðist vera sambærileg tilhneiging og gætir í öðrum landshlutum, nema á áhrifsvæði höfuðborgarinnar, að hinn virki aldurshópur í atvinnulífi og barneignum fer minnkandi, og það hefur verið túlkað sem merki um stöðnun. Kynjahallinn hefur sveiflast nokkuð á tímabilinu 1998-2012 en hlutur kvenna yfir sjötugu hefur vaxið. Þær verða eldri en karlarnir.

Skipting íbúa eftir kyni er mikilvægur kvarði því kynjahalli ber vott um stöðnun. Sama gildir um skiptingu eftir aldurshópum. Þessi skipting eftir kyni og aldri byggist á fólksfjöldatölum Hagstofu Íslands og uppfærast ár hvert.

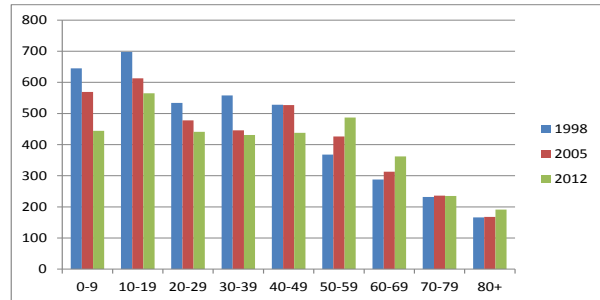
Mannfjöldapróun síðustu ára er viðfangsefni í skýrslu Byggðastofnunar, des. 2010, Breytingar á íbúafjölda 2001-2010, www.byggdastofnun.is/static/files/Skyrslur/Mannfjoldi_2001-2010.pdf.

Aðstæður og þróun í Húnavatnssýslum, bæði Húnaþingi vestra og svæði Austur-Húnavatnssýslu, með mikilli fækkun íbúa eru m.a. viðfangsefni í skýrslu Byggðastofnunar frá maí 2012, *Samfélag, atvinnulíf og íbúðarþróun í byggðarlögum með langvarandi fólksfækkun*,

www.byggdastofnun.is/static/files/Skyrslur/Samfelag/Samfelag_atvinnulif_og_ibuathroun_skyrslan_i_heild.pdf

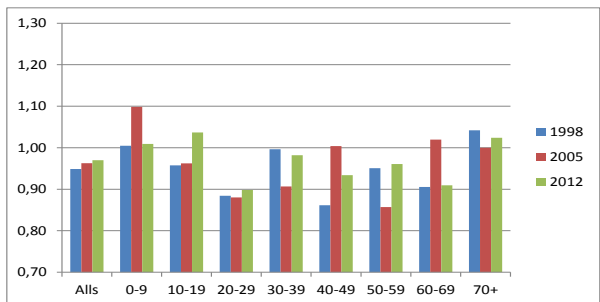
Mynd 1.3.7 Konur, fjöldi eftir aldurhópum 1998, 2005 og 2012

Heimild: Hagstofa Íslands



Mynd 1.3.8 Konur, fjöldi sem hlutfall af fjölda karla eftir aldurhópum 1998, 2005 og 2012

Heimild: Hagstofa Íslands



1.4 Helstu þéttbýlisstaðir og íbúafjöldi

Á Norðurlandi vestra er einn bær með yfir eitt þúsund íbúa, Sauðárkrókur með 2.572 íbúa 1. janúar 2012. Tveir bæir hafa milli 500 og 1000 íbúa, Blönduós með 812 íbúa og Hvammstangi með 550 íbúa 1. janúar 2012 og Skagaströnd er með 499 íbúa. Á Sauðárkróki hafði íbúum fækkað úr 2.633 frá árinu áður en þeir voru 2.674 árið 1998. Íbúum á öðrum þéttbýlisstöðum hefur líka fækkað frá 1998 nema í Varmahlíð og háskólaþorpinu á Hólum í

Mynd 1.4.1 Þéttbýlisstaðir og íbúafjöldi 2011-2012

Heimild: Hæstafa Íslands

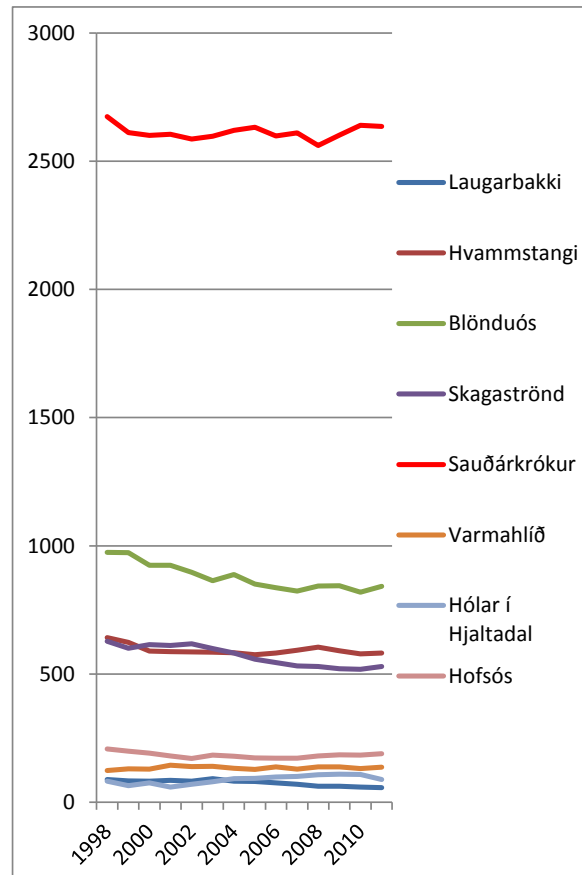
	2011			2012		
	Alls	Karlar	Konur	Alls	Karlar	Konur
Laugarbakkí	55	28	27	45	23	22
Hvammstangi	577	268	309	550	263	287
Blönduós	841	433	408	812	417	395
Skagaströnd	522	259	263	499	255	244
Sauðárkrókur	2633	1308	1325	2572	1285	1287
Varmahlíð	145	82	63	132	72	60
Hólar í Hjaltdal	89	39	50	83	32	51
Hofsós	186	95	91	171	84	87
Samtals	5048	2512	2536	4864	2431	2433

Hjaltadal þar sem íbúatalan er nánast óbreytt en á báðum stöðum hefur fækkað í lok tímabilsins. Á Hofsósi hefur íbúum fækkað úr 208 árið 1998 í 87 íbúa 1. janúar 2012 eða um 58,2%.

Viðgangur bæjanna er mikilvægur fyrir þróun búsetuskilyrða á svæðinu og því er íbúafjöldi þeirra mikilvægur kvarði sem byggist á tölum Hagstofu Íslands fyrir hvert ár.

Mynd 1.4.3 Þróun íbúafjöldans í þéttbýli á Norðurlandi vestra 1998-2011

Heimild: Hagstofa Íslands



2. Menntun

2.1 Skipting íbúa eftir menntun

Til þess að greina skiptingu íbúa í landshlutunum eftir menntun fékk Byggðastofnun fyrirtækið Capacent til að taka saman tölur úr gögnum sínum. Capacent spyr í ýmsum könnunum um menntun og því telst upplýsingagrunnurinn vera marktækur þó þurft hafi að fara aftur til 2011 til þess að fá marktækt úrtak.

Eins og í öðrum tölum fyrir landsmeðaltal vegur hlutur höfuðborgarsvæðisins afar þungt.

Samanburður leiðir í ljós að íbúar á Norðurlandi vestra með próf úr grunnskóla eða minni menntun eru talsvert fleiri en landsmeðaltalið og þeir sem hafa starfsnám úr framhaldsskóla eru heldur fleiri en landsmeðaltal. Þá eru konur með stúdentspróf heldur fleiri en landsmeðaltal karlarnir eru langt undir því. Þetta snýst við hjá þeim sem lokið hafa iðnmenntun og meistaraprófi þar sem hlutur karla er vel yfir landsmeðaltali en hlutur kvenna er undir því. Hlutur íbúa á Norðurlandi vestra sem hafa lokið stúdents- eða háskólaprófi er undir landsmeðaltali, konur í landshlutunum með grunnnám úr háskóla eru þó ekki langt undir landsmeðaltali en hlutur karla talsvert lægri. Hlutur kvenna með framhaldsnám úr háskóla er líka langt undir landsmeðaltalinu.

2.2. Háskólar, framhaldsskólar og símenntunarmiðstöðvar

Á Hólum í Hjaltadal er skóli á háskólastigi, Háskólinn á Hólum, sem gefur upp árið 1106 sem stofnár. Skólinn rekur vísindagarða á Sauðárkróki og þar er þekkingarsetur með starfsstöðvum stofnana rannsókna og nýsköpunar. Á Sauðárkróki er fjölbrautaskóli og símenntunarmiðstöð sem gefur kost á fjarnámi.

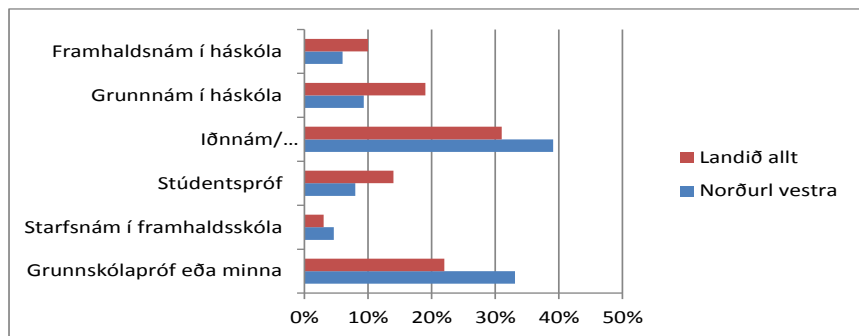
Mynd 2.1.1 Hlutfallsskipting íbúa 18 ára og eldri 2011-2012 eftir menntun

Heimild: Capacent

Karlar	Grunnskóla- prófeða minna	Starfs- nám í fram- halds-	Stúdents próf	Iðnnám/ verknám /meistar apróf	Grunn- nám í háskóla	Fram- halds- nám í háskóla	
Norðurl vestra	33%	5%	8%	39%	9%	6%	100%
Landið allt	22%	3%	14%	31%	19%	10%	99%
Konur							
Norðurl vestra	39%	8%	19%	7%	24%	3%	100%
Landið allt	27%	6%	19%	9%	27%	11%	99%

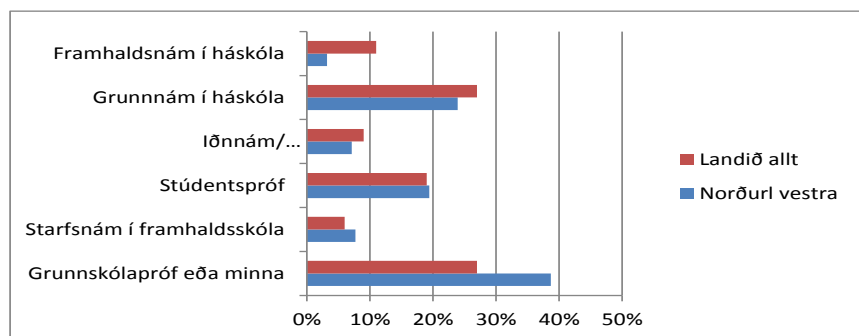
Mynd 2.1.2 Hlutfallsskipting karla 18 ára og eldri 2011-2012 eftir menntun

Heimild: Capacent



Mynd 2.1.3 Hlutfallsskipting kvenna 18 ára og eldri 2011-2012 eftir menntun

Heimild: Capacent



Aðgengi að menntun, símenntun og starfsendurhæfingu er talin ein forsenda fyrir nýsköpun.

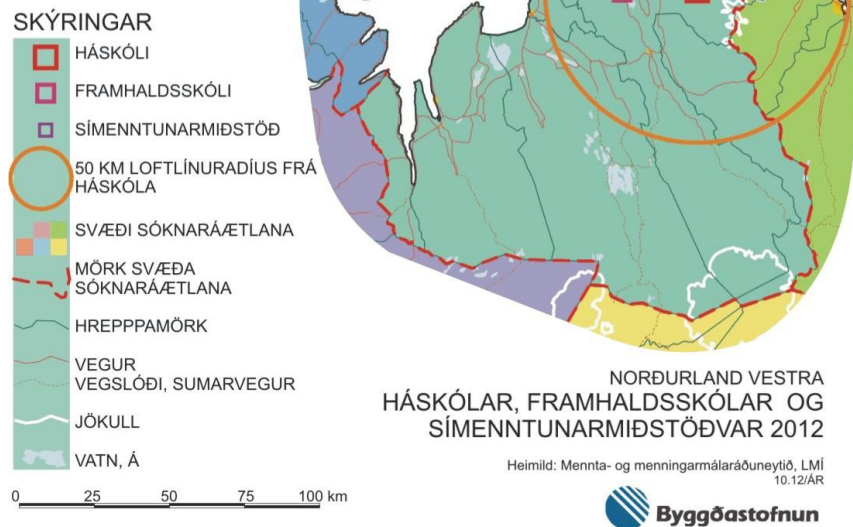
2.3 Starfafjöldi á þekkingarsetrum

Í áfangaskýrslu um þekkingarsetur á Íslandi sem lögð var fram árið 2010 af mennta- og menningarmálaráðuneytinu voru skilgreind þekkingarsetur í hverjum landshluta utan höfuðborgarsvæðisins og starfafjöldi þeirra. Starfsemi af þessu tagi er talin mikilvæg fyrir nýsköpun og starfafjöldi því mikilvægur kvarði. Starfafjöldinn sem settur er hér fram sem kvarði byggist á samantekt skýrslunnar. Hann er þó gallaður að því leyti að á svæðunum eru fleiri stofnanir starfandi sem

byggja á þekkingarstarfi til þjónustu en teknar eru með í skýrsluna, stoðstofnanir, og að höfuðborgarsvæðið er ekki með. Þennan kvarða þarf því að þróa en samt telst hann gagnast í stöðumati í samanburði svæða utan höfuðborgarsvæðisins.

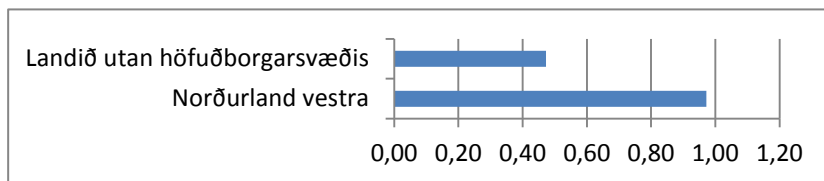
Samanburður sýnir að stöðugildi eru yfir meðaltali landshlutanna utan höfuðborgarsvæðisins en fjöldi stöðugilda nær þó ekki einu á hverja 100 íbúa.

Mynd 2.2.1



Mynd 2.3.1 Fjöldi stöðugilda á þekkingarsetrum á hverja 100 íbúa 2009

Heimild: Áfangaskýrsla MMR 2009



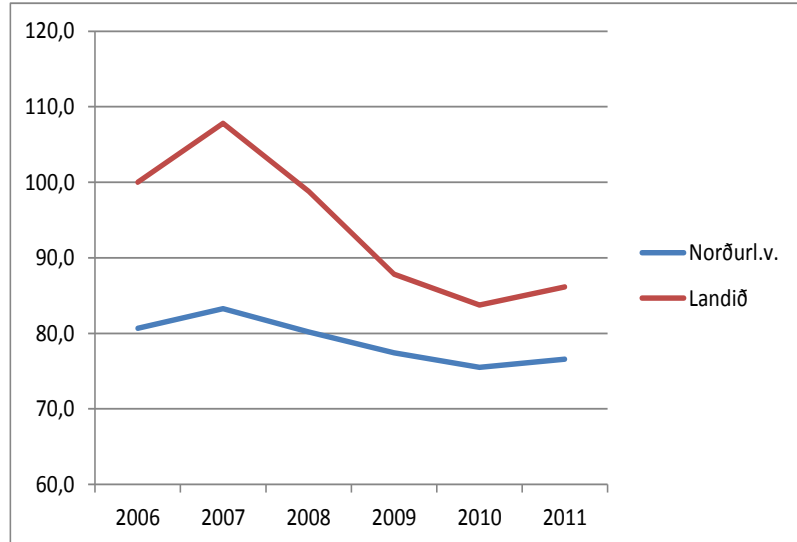
3. Efnahagsþróun

3.1 Tekjur

Útsvarsstofn sveitarfélaga byggist á heildaratvinnutekjum einstaklinga og sé hann reiknaður á hvern íbúa sveitarfélags telst hann lýsa tekjum á mann, sem annars er erfitt að afla upplýsinga um. Útsvarsstofninn byggist þó aðeins á launatekjum og nær t.d. ekki yfir fjármagns- og leigutekjur. Upplýsingar um úrsvarsstofninn eru fengnar frá Ríkisskattstjóra og hér í gegnum Samband íslenskra sveitarfélaga. Útsvarsstofn pr. íbúa telst þannig vera marktækur og mikilvægur

Mynd 3.1.1 Útsvarsstofn á íbúa á Norðurlandi vestra og landsmeðaltal 2006-2011

Heimild: Samband ísl. sveitarfélaga, Ríkisskattstjóri



kvarði sem uppfærast árlega og getur lýst tekjum og tekjuþróun eftir landshlutum á sambærilegan hátt. Tekjuþróunin á Norðurlandi vestra er sýnd einfölduð á línuritinu í samanburði við landsmeðaltal. Útsvarsstofninn er sýndur á verðlagi ársins 2011 á hvern íbúa í landshlutanum og stofninn árið 2006 settur á 100 og því fæst þróunin á einfaldan og samanburðarhæfan hátt.

Norðurland vestra 2006-2011 var undir landsmeðaltali allt tímabilið og munaði miklu fyrir bankahrún. Eftir það dró saman milli meðaltals fyrir landið allt og Norðurland vestra en síðan virðist munurinn hafa verið að aukast. Af línuritinu má sjá að sveiflan á Norðurlandi vestra var heldur ekki jafn stór og landsmeðaltal og árið 2011 var útsvarsstofn lægri en hann var árið 2007, bæði að landsmeðaltali og á Norðurlandi vestra og þar með tekjur einstaklinga.

Mynd 3.1.2 Útsvarsstofn á íbúa eftir landshlutum 2006-2011

Heimild: Samband ísl. sveitarfélaga, Ríkisskattstjóri

	Útsvarsstofn á íbúa á verðlagi ársins 2011 - landsmeðtal 2006 sett á 100					
	2006	2007	2008	2009	2010	2011
Höfuðborgarsvæði	105,5	115,0	105,4	92,0	86,9	89,0
Suðurnes	91,0	97,8	88,8	77,7	73,7	75,6
Vesturland	88,6	95,3	88,3	81,6	80,3	81,8
Vestfirðir	86,1	89,8	88,0	84,4	79,6	82,5
Norðurland vestra	80,7	83,3	80,2	77,4	75,5	76,6
Norðurland eystra	84,6	90,6	86,2	81,2	79,8	82,5
Austurland	129,8	124,6	96,5	88,6	86,7	93,0
Suðurland	85,4	91,7	86,4	78,7	76,9	80,4
Samtals	100,0	107,8	98,8	87,8	83,8	86,2

3.2 Atvinnuleysi og atvinnupátttaka

Atvinnuleysi á Norðurlandi vestra var um 3 % á árunum 2009-2011 og því fjórum til fimm prósentustigum undir landsmeðaltali. Atvinnuleysi karla hefur minnkað lítillega milli ára 2010 til 2011, en atvinnuleysi kvenna um rúmlega hálf prósentustig. Atvinnuleysi er mikilvægur kvarði fyrir áhersluþátt í þróun en líka mikilvægt að horfa til fjöldaþróunar þess aldurshóps sem virkastur er á vinnumarkaði því að nokkru flytur atvinnulaust fólk milli landshluta eftir atvinnu eða á milli landa og þá minnkar staðbundið atvinnuleysi.

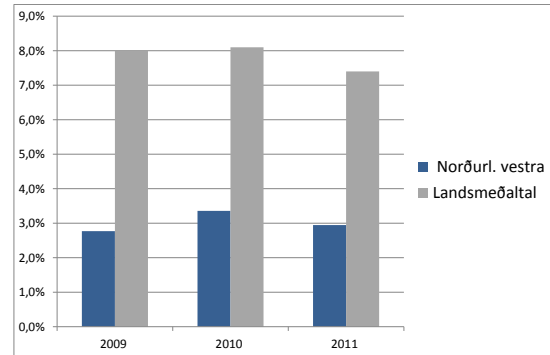
Hlutfall fólks á aldrinum 20-39 ára af heildarmannfjölda á landinu hefur lækkað um 1,8 prósentustig á síðasta aldarfjórðungi en á Norðurlandi vestra um 2,7 prósentustig. Þetta endurspeglar að hlutfall eldri árganga er almennt að vege þyngra og að landshlutinn hefur ekki náð að halda fólki á aldrinum 20-39 ára.

Hagstofan skilgreinir atvinnupátttöku sem hlutfall vinnuafls af heildarmannfjölda. Vinnuafli samanstendur af starfandi og atvinnulausu fólki. Atvinnuleysi er hlutfall atvinnulausra af vinnuafli. Upplýsingar um atvinnupátttöku eru einungis tiltækar fyrir höfuðborgarsvæðið annars vegar og svæðið utan höfuðborgarsvæðisins hins vegar. Á töflu 3.2.5 má sjá þessa skiptingu, að atvinnupátttaka er almennt 79% á svæðum sóknaráætla landshluta en ekki eru tiltæk gögn til að sýna mismun milli þeirra.

Atvinnupátttaka kvenna var óbreytt á árunum 2008 til 2011 eða um 75%, en atvinnupátttaka karla lækkaði úr 87% í 83% á sama tímabili.

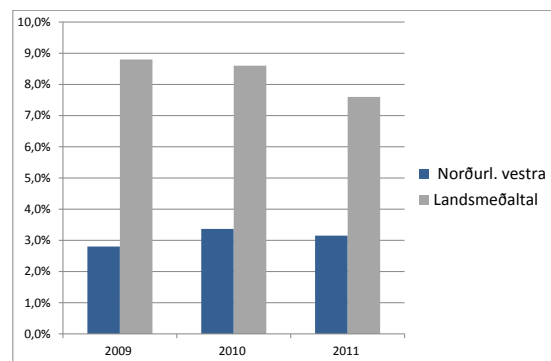
Mynd 3.2.1 Atvinnuleysi

Heimild: Haestofa Íslands



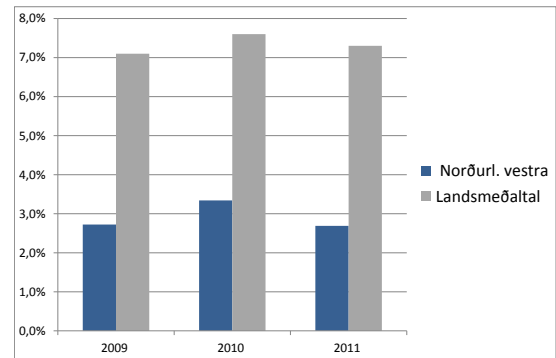
Mynd 3.2.2 Atvinnuleysi karla

Heimild: Hagstofa Íslands



Mynd 3.2.3 Atvinnuleysi kvenna

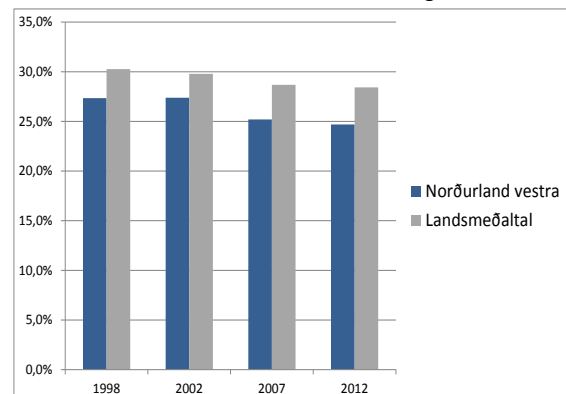
Heimild: Hagstofa Íslands



Mynd 3.2.4 Hlutfall 20-39 ára af

heildaríbúafjölda

Heimild: Hagstofa Íslands



Mynd 3.2.5 Atvinnuleysi og pátttaka 2011

	Atvinnu- pátttaka	Atvinnu- leysi	Vinnuafli
Landið allt			
Karlar	84	7,8	94.400
Konur	77	6,2	85.600
Höfuðborgarsvæði			
Karlar og konur	81	8,1	118.200
Karlar	84	9	60.500
Konur	78	7,2	57.700
Utan höfuðborgarsvæðis			
Karlar og konur	79	5	61.800
Karlar	83	5,8	34.000
Konur	75	4,1	27.900

Heimild: Hagstofa Íslands

3.3 Nýskráning fyrirtækja, hlutfallsskipting framleiðslu og hagvöxtur

Upplýsingar um fyrirtæki og gengi þeirra liggja ekki á lausu og þá heldur ekki um nýstofnuð fyrirtæki. Helst er að styðjast við upplýsingar um nýskráningu fyrirtækja frá Hagstofu Íslands. Ljóst er að þær upplýsingar eru ekki fullkomnar, að öll fyrirtæki sem sett eru á laggirnar ná ekki inn á þá skrá. Hins vegar má ætla að svipað hlutfall nýrra fyrirtækja í landshlutunum séu skráð og samanburður því marktækur og besti kvarði sem völ er á. Beinn samanburður á fjölda nýskráðra fyrirtækja er þó hæpinn og hér er valið að miða hann við staðalinn 1000 íbúa.

Samanburðar á þeim grunni sýnir að mjög dró úr skráningu nýrra fyrirtækja á Norðurlandi vestra ári fyrr en á höfuðborgarsvæðinu og þeim fækkaði enn árið

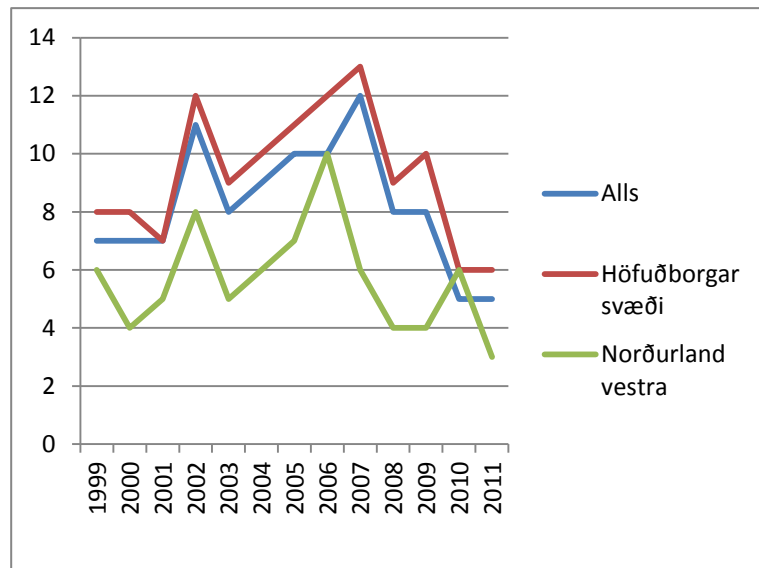
2011 þegar landsmeðaltalið virðist hafa náð botni.

Um stöðu, þróun og mikilvægi atvinnugreina eftir landshlutum er helst að byggja á greiningum, sem Hagfræðistofnun Háskóla Íslands hefur unnið í samstarfi við Bygðastofnun og hafa verið uppfærðar árlega. Þar kemur fram að um tveir þriðju hlutar landsframleiðslunnar verða til á svæði höfuðborgarinnar.

Samanburður sem góður kvarði fyrir sóknaráætlun fæst með með mati á vægi atvinnugreina í hverjum landshluta og á milli landshluta eins og sýnt er á töflu fyrir alla landshluta, 3.3.2, og súluriti

Mynd 3.3.1 Nýskráningar hlutafélaga og einkahlutafélaga á 1000 íbúa 1999-2011

Heimild: Hagstofa Íslands



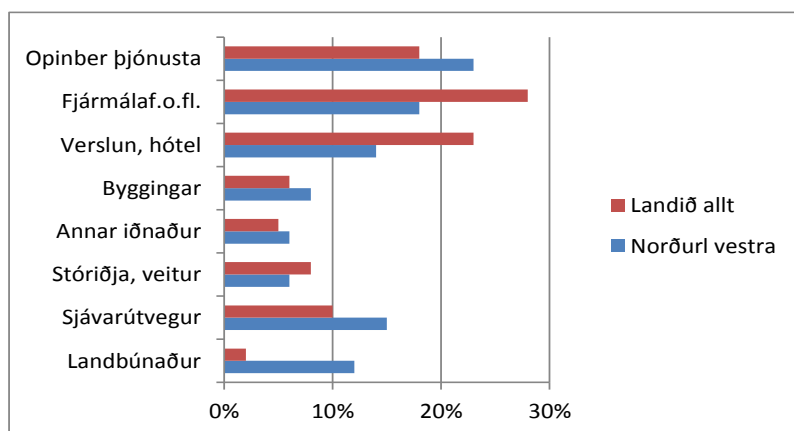
Mynd 3.3.2 Skipting framleiðslu á atvinnugreinar 2009

Heimild: Hagvöxtur landshluta 2004-2009

	Höfuðborgarsvæði	Landsbyggð	Suðurnes	Vesturland	Vestfirðir	Norðurland vestra	Norðurland eystra	Austurland	Suðurland	Landið allt
Landbúnaður	0%	6%	0%	5%	5%	12%	5%	2%	12%	2%
Sjávarútvegur	3%	21%	25%	22%	38%	15%	17%	23%	18%	10%
Stóriðja, veitur	7%	11%	5%	22%	5%	6%	5%	24%	5%	8%
Annar iðnaður	5%	5%	2%	4%	3%	6%	6%	4%	6%	5%
Byggingar	5%	8%	10%	5%	8%	8%	8%	8%	7%	6%
Verslun, hótél	27%	15%	27%	12%	10%	14%	14%	10%	13%	23%
Fjármálaf.o.fl.	34%	18%	16%	14%	14%	18%	22%	16%	20%	28%
Opinber þjónusta	19%	17%	13%	15%	17%	23%	23%	13%	18%	18%
Samtals:	100%	100%	100%	100%	100%	100%	100%	100%	100%	100%

Mynd 3.3.3 Skipting framleiðslu á atvinnugreinar 2009

Heimild: Hagvöxtur landshluta 2004-2009



með samanburði á framleiðslu eftir atvinnugreinum á Norðurlandi vestra og við landsmeðaltal. Þessi samanburður er mikilvægur með öðrum samanburði, t.d. á hagvexti landshlutanna. Þessar skýrslur byggja á tveggja ára gömlum talnagrunni og nýjustu skýrslu Bygðastofnunar og Hagfræðistofnunar, Hagvöxtur landshluta 2004-2009, má sjá á vef Bygðastofnunar www.byggdastofnun.is/static/files/Skyrslur/Hagvoxtur_landshluta_2004_-_2009.pdf.

Á súluritinu sést vel mikilvægi landbúnaðar, og sjávarútvegs á Norðurlandi vestra og þá líka stór hlutur opinberrar þjónustu miðað við landsmeðaltal. Fjármálastarfsemi og verslun og hótél eru langt undir landsmeðaltali. Upplýsingar um hagvöxt eftir landshlutum fást í sömu heimild og eru líka mikilvægur kvarði.

Þær sýna býsna stöðugt ástand með litlum hagvexti á Norðurlandi vestra en fall árið 2006 þegar nýskráningu fyrirtækja fækkaði líka mikið og niðursveifluna 2009 sem er þó ekki eins djúp og landsmeðaltalið og hrunið hefur ekki hitt Norðurland vestra jafn hart og landið að meðaltali þar sem höfuðborgarsvæðið vegur

auðvitað þungt eins og í öðru landsmeðaltali. Hagvöxtur á tímabilinu 2004-2009 var 7% en landsmeðaltalið var 23% sem sýnir athygliverðan mun.

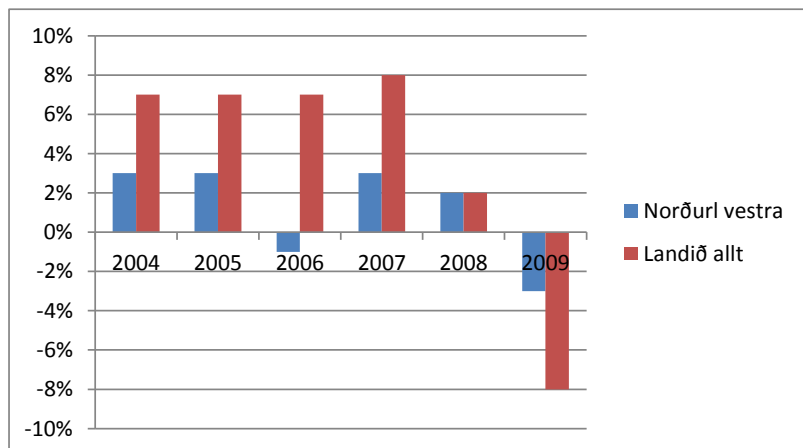
Mynd 3.3.4 Hagvöxtur landshluta 2004-2009

Heimild: Hagvöxtur landshluta 2004-2009

	Höfuðborgarsvæði	Landsbyggð	Suðurnes	Vesturland	Vestfirðir	Norðurland vestra	Norðurland eystra	Austurland	Suðurland	Landið allt
2004	10%	2%	3%	5%	-1%	3%	0%	3%	2%	7%
2005	4%	13%	17%	10%	17%	3%	9%	32%	8%	7%
2006	9%	3%	7%	5%	-2%	-1%	-11%	20%	7%	7%
2007	8%	6%	21%	2%	8%	3%	5%	12%	2%	8%
2008	0%	5%	6%	9%	12%	2%	10%	-5%	5%	2%
2009	-9%	-5%	-6%	-4%	0%	-3%	-5%	-12%	-3%	-8%
2004-2009	21%	26%	54%	28%	17%	7%	6%	52%	23%	23%

Mynd 3.3.5 Hagvöxtur á Norðurlandi vestra og landsmeðaltal 2004-2009

Heimild: Hagvöxtur landshluta 2004-2009



4. Samgöngur

4.1 Vegir, hafnir, flugvellir

Samkvæmt Samgönguáætlun 2011-2022 er einn flugvöllur á Norðurlandi vestra í grunnneti samgangna, Sauðárkróksflugvöllur. Síðan 2011 er ekki áætlunarflug um þann flugvöll og því ekkert áætlunarflug í landshlutanum. Næstu flugvellir með áætlunarflug eru í Reykjavík og á Akureyri.

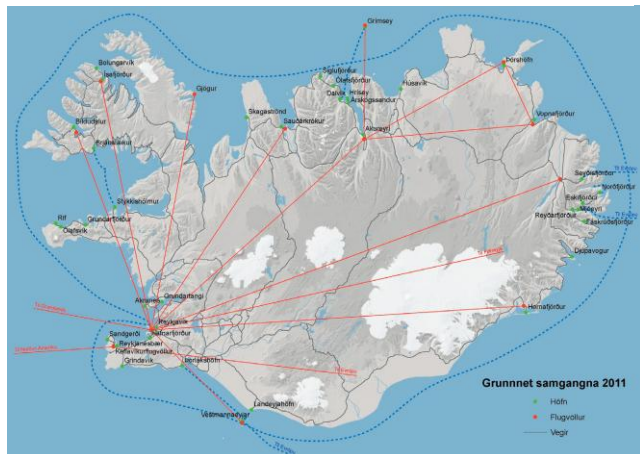
Stofnvegur á Norðurlandi vestra er þjóðvegur nr. 1 sem liggur um þveran landshlutann, milli Holtavörðu- og Öxnadalsheiða. Frá þjóðvegi 1 liggja stofnvegir til norðurs að þéttbýlisstöðum, norður með Hrutafirði að vestan, áleiðis til Hólmavíkur, að Hvammstanga, Skagaströnd, Sauðárkróki, Hofsósi og Siglufirði og vegur um Þverárfjall, frá Skagastrandarvegi um Sauðárkrók að Siglufjarðarvegi í austanverðum Skagafirði. Siglufjarðarvegi tengist stofnvegur að Hólum í Hjaltadal. Á milli byggða á Norðurlandi vestra liggur stofnvegur um Þverárfjall yfir 200 metra hæð yfir sjó, hæst í 322 metrum.

Á Norðurlandi vestra eru tvær hafnir í grunnneti samgöngukerfisins, önnur í flokki I, á Sauðárkróki, hin í flokki II, meðalstórar fiskihafnir, á Skagaströnd. Bátahöfn í flokki III er á Hvammstanga og smábátahafnir í flokki IV á Blönduósi og Hofsósi.

Engin stór flutningahöfn er á Norðurlandi vestra. Siglingastofnun miðar flokkun sína við að í höfnum í flokki I geti 100-150 metra löng flutningaskip athafnað sig.

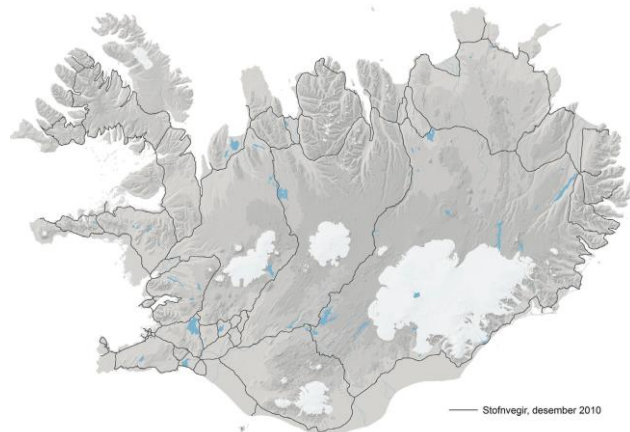
Mynd 4.1.1 Grunnnet samgangna

Kort frá Samgönguáætlun 2011-2022

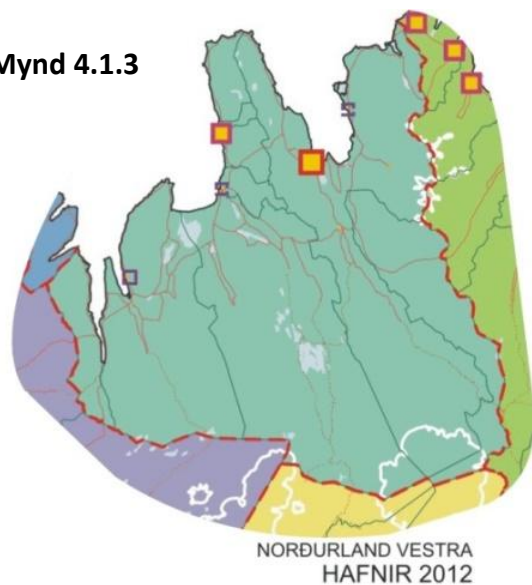


Mynd 4.1.2 Stofnvegir 2010

Kort frá Samgönguáætlun 2011-2022



Mynd 4.1.3



NORÐURLAND VESTRA
HAFNIR 2012
Heimild: Siglingastofnun, Hagstofa Íslands, LMÍ
10.12/ÁR

Bygðastofnun

4.2 Almenningsamgöngur

Í kjölfar breytinga á áherslum innanríkisráðuneytisins 2011 gerður samtök sveitarfélaga á Vesturlandi, Vestfjörðum, Norðurlandi vestra og eystra samningi við Vegagerðina um fjárveitingu og Strætó bs. um margvíslega þjónustu, útboð og eftirlit. Samtökin buðu síðan út akstur og sömdu við verktaka um hann. Með þessu er komið samræmt leiða- og ferðakerfi áætunarferða milli Reykjavíkur og Akureyrar um Akranes, Borgarnes, Blönduós og Sauðárkrók tvisvar á dag í báðar áttir og ferðir tengdar þeirri leið til Hvammstanga og Skagastrandar. Þetta samræmda kerfi áætunarferða er enn í þróun. Með góðum almenningsamgöngum breytast aðstæður fólks til að sækja félagslíf og –starf ekki síður en skóla og vinnu og ekki síður fólks til sveita en þéttbýlisbúa. Rekstur og þróun þessa samræmda leiðakerfis áætunarferða mun verða viðfangsefni landshlutasamtaka sveitarfélaga á komandi misserum og árum.

Mynd 4.2.1 Strætókerfi vestur- og norðurluta Íslands 2012

Kort Strætó bs.



4.3 Fjarlægðir milli helstu þéttbýlisstaða

Vinnusóknarsvæði þéttbýlisstaða á Norðurlandi vestra eru í grófum dráttum samfallandi við gömlu sýsluskiptinguna samkvæmt könnun Byggðastofnunar og atvinnuþróunarfélaganna. Vinnusóknarsvæði Hvammstanga er sérstakt og nær til Borðeyrar og vinnusókn er á milli þéttbýlisstaðanna við eða á Skaga, Blönduóss, Skagastrandar og Sauðárkróks sem mynda þungamiðja svæðisins. Til austurs frá Sauðárkróki er dagleg vinnusókn milli Sauðárkróks, Hofsóss og Hóla í Hjaltadal.

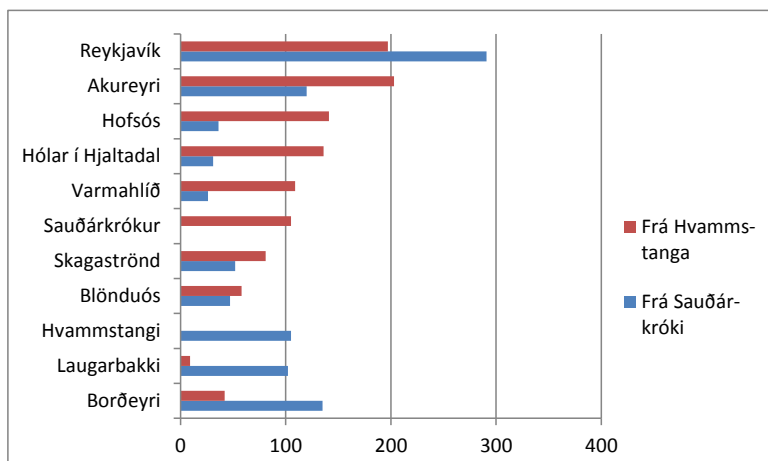
Mynd 4.3.1 Vegalengdir milli þéttbýlisstaða 2012

Heimild: Vegagerðin

Vegalengdir milli þéttbýlisstaða		
	Frá Sauðárkróki	Frá Hvammstanga
Borðeyri	135	42
Laugarbakki	102	9
Hvammstangi	105	
Blönduós	47	58
Skagaströnd	52	81
Sauðárkrókur		105
Varmahlíð	26	109
Hólar í Hjaltadal	31	136
Hofsós	36	141
Akureyri	120	203
Reykjavík	291	197

Mynd 4.3.2 Vegalengdir milli þéttbýlisstaða 2012

Heimild: Vegagerðin



Stytting ferðatíma, vegstyttingar og samgöngubætur, breyta vinnu- og þjónustusókn og þar með búsetuskilyrðum. Ferðatími er því mikilvægur kvarði fyrir sóknaráætlanir.

Skýringar

-  ÞÉTTBÝLISSTAÐUR
-  REYKJAVÍK
-  MÖRK VINNUSÓKNAR-SVÆDIS
-  MIÐSTÖÐ VINNUSÓKNAR-SVÆDIS MED ÚTLÍNU Í SAMANLIT OG MIÐJA HRINGS
-  MÖRK LANDSHLUTA-SAMTAKA SVEITAR-FÉLAGA
-  MÖRK "HVÍTÁ-HVÍTÁ" SVÆDIS ÍSLAND 2020
-  LAND SVEITARFÉLAGA INNAN MARKA SVÆDIS-SKIPULAGS MIÐHÁ-LENDISINS OG FRÍÐLAND Á HORNSTRÖNDUM
-  GRUNNET VEGA

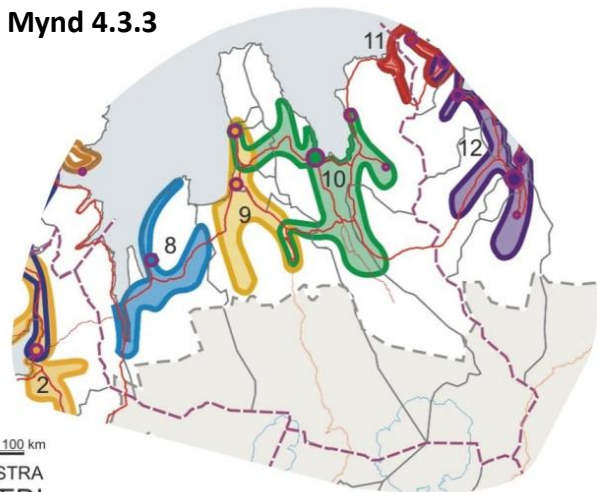
0 25 50 75 100 km

NORÐURLAND VESTRA VINNUSÓKNARSVÆÐI ÞÉTTBÝLISSTAÐA 2011

Heimild: Atvinnubrúnaðarfélagin 2008 og 2011,
Landmælingar Íslands og Vegagerðin



Mynd 4.3.3

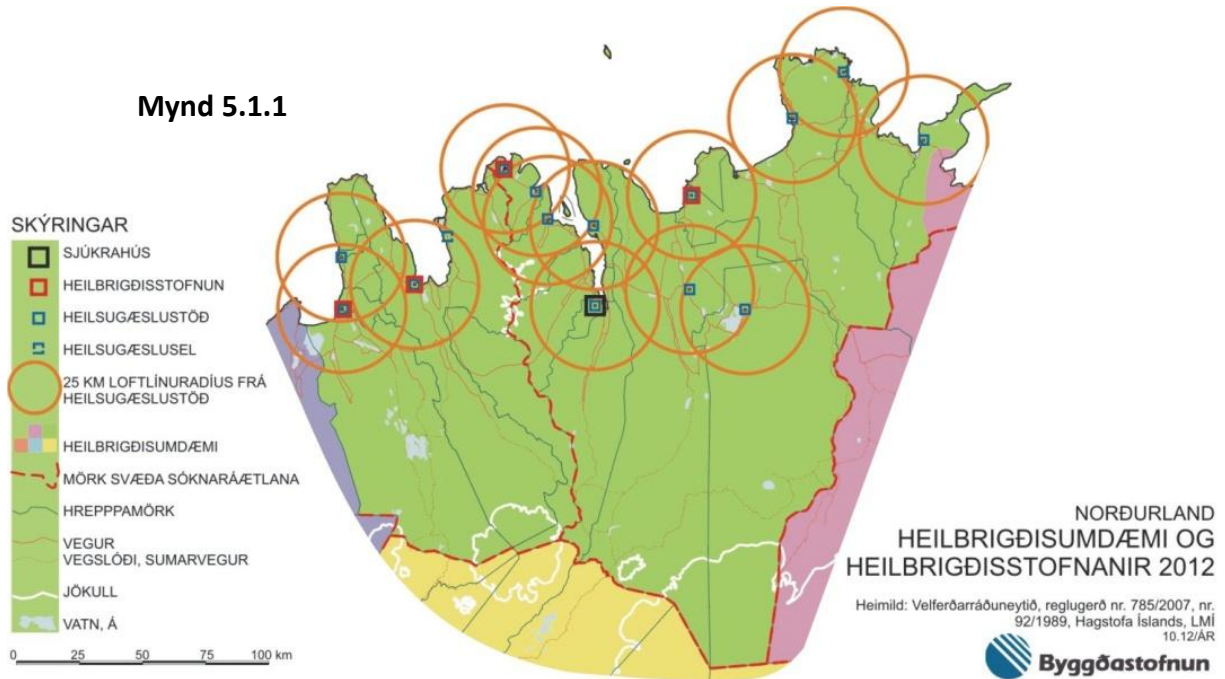


5. Opinber þjónusta

5.1 Sjúkrahús og heilsugæsla

Heilbrigðisumdæmi Norðurlands með miðstöð á Akureyri spannar starfssvæði landshlutasamtaka á Norðurlandi eystra og Norðurlandi vestra að Húnaþingi vestra undanskildu. Það heyrir til Heilbrigðisumdæmi Vesturlands. Á þeim hluta Heilbrigðisumdæmisins sem er á Norðurlandi vestra eru heilbrigðisstofnun og heilsugæslustöð á Sauðárkróki og undir hana heyrir heilsugæslustöð á Hofsósi og heilbrigðisstofnun og heilsugæslustöð Blönduósi og undir hana heyrir heilsugæslustöð á Skagaströnd. Heilsugæslustöðvar virðast hafa mikla þýðingu fyrir afmörkun þjónustusókna.

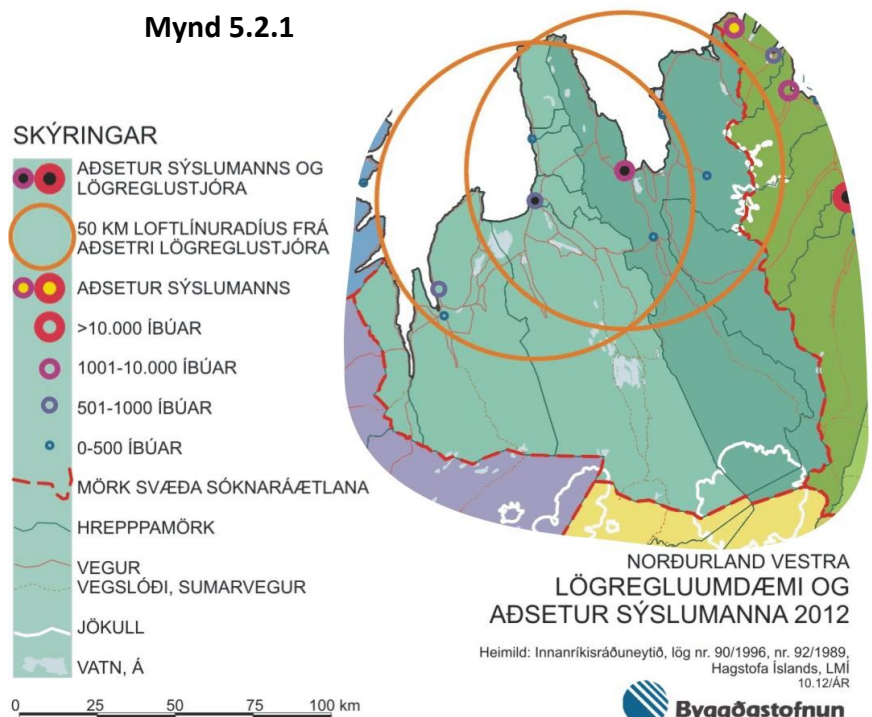
Mynd 5.1.1



5.2 Löggæsla og sýslumaður

Á Norðurlandi vestra sitja tveir sýslumenn og lögreglustjórar, annar á Blönduósi, hinn á Sauðárkróki. Dómstóll fyrir landshlutann er á Sauðárkróki. Umdæmi lögreglustjórans á Blönduósi spannar gömlu Húnavatnssýslurnar og umdæmi lögreglustjórans á Sauðárkróki er Gamla Skagafjarðarsýsla, Sveitarfélagi Skagafjörður og Akrahreppur.

Mynd 5.2.1



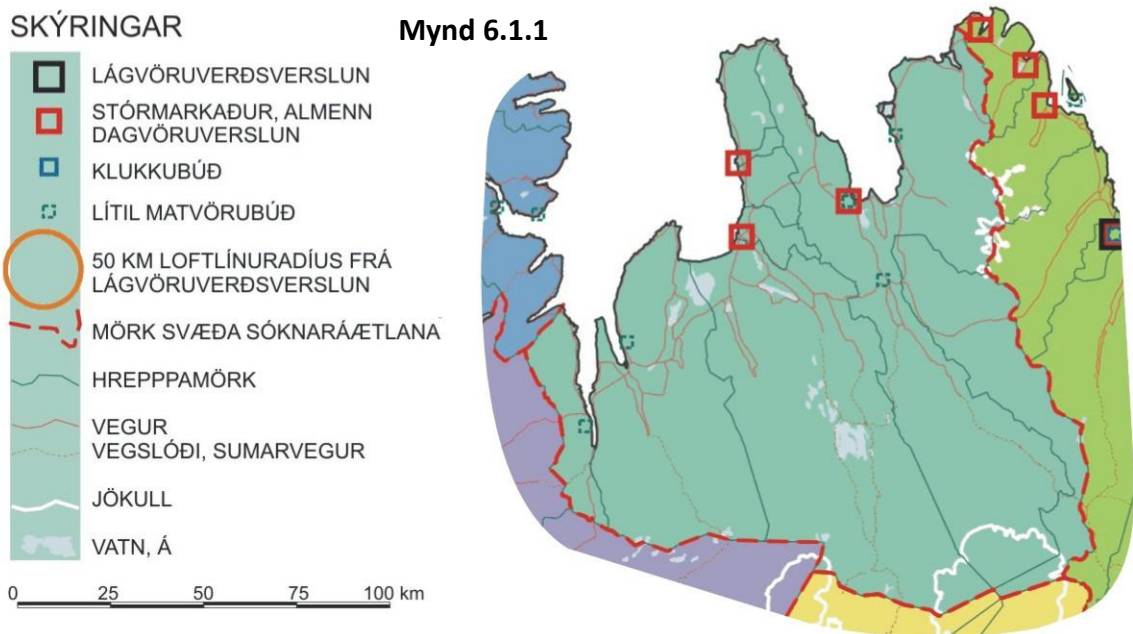
6. Önnur þjónusta

6.1 Verslun

Flokkun verslana

Ef byggt er á flokkun Samkeppniseftirlitsins: *Verðþróun og samkeppni á dagvörumarkaði*, jan. 2012, (aðall. bls. 26) er engin lágvöruverðsverslun á Norðurlandi vestra en stórmarkaður, almenn dagvöruverslun á Blönduósi, Skagaströnd og Sauðárkróki og litlar verslanir í flestum þéttbýlisstöðum, sumar með mjög takmarkað vöruframboð. Lágvöruverðsverslanir eru mikilvægar fyrir skilgreiningu á þjónustusvæðum, svipað og heilsugæslustöðvar. Lágvöruverðsverslanir eru á öllum öðrum svæðum sóknaráætla en Norðurlandi vestra. Flokkunin er svofelld:

1. Lágvöruverðsverslanir:
 - Bónus, Nettó, Krónan, Kaskó
2. Stórmarkaðir og almennar dagvöruverslanir
 - Hagkaup, Nóatún, Samkaup úrval, Fjarðarkaup
3. Klukkubúðir
 - Samkaup strax, 10-11
4. Litlar matvörubúðir
 - Takmarkað vöruframboð. T.d. Kjarval, búðir í samrekstri við bensínstöðvar.



NORÐURLAND VESTRA DAGVÖRUVERSLANIR EFTIR FLOKKUM 2012

Heimild: Samkeppniseftirlitið, ASÍ, atvinnuþróunarfélög
og landshlutasamtök sveitarfélaga, LMI
10.12/ÁR

