
Vesturbúðarhóll á Eyrarbakka: Saga verslunar og
utanríkisviðskipta. Fornleifarannsókn árið 2021 - 2. áfangi



Ragnheiður Gló Gylfadóttir (ritstjóri)

Höfundar efnis: Lilja Laufey Davíðsdóttir og Ragnheiður Gló Gylfadóttir

FS870-17252

Reykjavík 2022

Fornleifastofnun Íslands



Forsíðumyndin er tekin með dróna yfir uppgraftarsvæðið, önnur eldri mynd frá Loftmyndum ehf er þar undir. Myndina tók Ragnheiður Gló Gylfadóttir og Lilja Laufey Davíðsdóttir gerði kortið.

© Fornleifastofnun Íslands 2022

Bræðraborgarstígur 9

101 Reykjavík

Sími: 551 1033

Netfang: fornleif@fornleif.is

Heimasíða: www.fornleif.is

Grunnupplýsingar

Rannsóknarnúmer

MÍ201706-0054

Þjóðminjasafnsnúmer

2021-58

Númer fornleifa úr skráningarskýrslu og tilvísun í skýrsluna

Fornleif númer 274. Margrét Hallmundsdóttir og Guðlaug Vilbogadóttir. *Fornleifaskráning vegna breytinga á deiliskipulagi á Eyrarbakka.*

Uppgraftarskýrslur: Ágústa Edwald, 2017; Lilja B. Pálsdóttir og Ragnheiður Gló Gylfadóttir, 2021.

Stutt lýsing rannsóknar

Fornleifarannsókn á svonefndum Vesturbúðarhól á Eyrarbakka tekur til stærstu þyrpingar verslunarhúsa sem byggð var á Íslandi á einokunartímanum með síðari tíma viðbótum. Verslunarhúsin voru rifin árið 1950 og allir viðir úr þeim fluttir burt. Eftir eru því aðeins sjálfir grunnar húsanna. Fornleifarannsókn á svæðinu er forsenda fyrir hugmyndum um uppbyggingu dönsku verslunarhúsanna eins og þau litu út um 1920 þegar þau hættu að sinna hlutverki sínu sem stærsta og helsta verslun Sunnlendinga og um leið að auka við þekkingu um sögu verslunar á Eyrarbakka sem og landinu öllu.

Tegund rannsóknar

Vísindarannsókn

Staðsetning

Vesturbúðarhóll við Búðarstíg á Eyrarbakka, sveitarfélaginu Árborg.

GPS hnit

ISN93: A 393867 N 375262

Rannsóknartími

23.08.2021 til 15.09.2021.

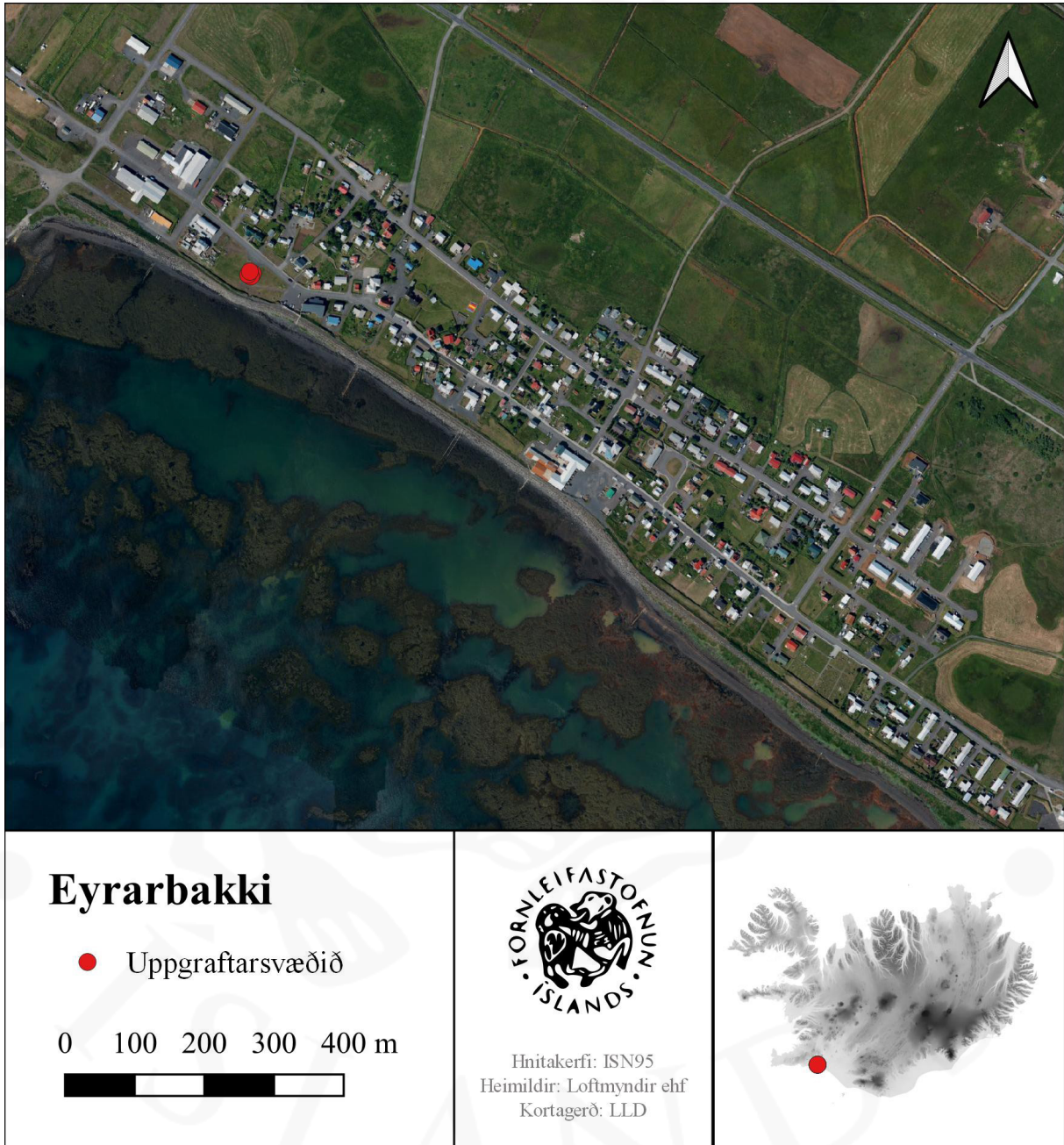
Leyfishafi

Ragnheiður Gló Gylfadóttir

Fjöldi starfsmanna

Sjö starfsmenn; allt fornleifafraeðingar.

Staðsetningarkort



Mynd 1. Staðsetning rannsóknarsvæðisins er sýnd með rauðum punkti.

Útdráttur

Vesturbúðarhóll er um 110x45m að stærð og þar stóðu verslunarhús Eyrarbyggðar frá fyrri hluta 18. aldar og fram til ársins 1950. Fornleifarannsóknir á Vesturbúðarhól hófust árið 2021 en áður höfðu minni rannsóknir farið þar fram árin 2017 og 2019. Byrjað var að grafa upp grunninn á vestasta húsinu á svæðinu, Fönix. Á næstu árum er ætlunin að fullgrafa verslunarhúsin á Vesturbúðarhól en það er forsenda áframhaldandi uppbyggingar á svæðinu.

Fyrstu niðurstöður uppgrafarins benda til að undirstöður hússins séu frá fyrri hluta 18. aldar. Flest mannvistarlögin tengjast annars vegar byggingu hússins, þ.e. hlaðnir útveggir og niðurgröftur við gerð þeirra, grjótpúkk undir gólfi og hins vegar niðurrifi þess, járnarusl, rúðugler og gripir frá miðri 20. öld eru þar á yfirborði. Alls fundust 3331 gripir sem voru skráðir undir 357 fundanúmerum. Flestir koma þeir úr yfirborðslögum en í neðri jarðlögunum einskorðast þeir að mestu við 18. - 19. öld.

Lykilorð: Eyrarbakki, Vesturbúðin, Vesturbúðarhóll, verslunarsaga, 18. öld

Abstract

Vesturbúðarhóll is in the village Eyrarbakki, south Iceland. It is the location of the main trading site for Southern Iceland from the early 17th century until 1950, when the buildings were torn down. The aim of the fieldwork was to excavate the foundations of one of the buildings that belonged to the trading site, known as Fönix. Preliminary results indicate that the building dates to the first half of the 17th century, most of the deposits are associated with the building's demolition on one hand, and its construction on the other.

In total 3331 artifacts were recovered, most from the latest deposits. The artifacts date the archaeology from the 18th to the 20th century.

Keywords: Eyrarbakki, Vesturbúðin, Vesturbúðarhóll, trade history, commerce, 18th century



Efnisyfirlit

1. Inngangur	9
Samfélagið	10
2. Rannsóknin	11
Aðferðafræði	12
Jarðvegssýni	12
Uppgröftur	14
Undirstöður veggja [533]	15
Yfirborðslag og fyllingar í [001, 500, 501, 510 og 522]	16
Grjótlög [504, 507, 513, 514, 516 og 517]	17
Könnunarskurður [532]	18
Gripir	19
Málmur	20
Steinar	20
Leir	20
Gler	21
Bein	22
Viður	22
Byggingarefni	22
3. Niðurstöður	23
Heimildir	24
Viðauki I: Einingaskrá	26
Viðauki II: Fundaskrá	27
Viðauki II: Ljósmyndaskrá	42
Viðauki IV: Jarðlagafleðirit	46



Mynd 2. Horft yfir Vesturbúðarhöll til suðausturs. Búið er að opna vestasta húsið á hólnum.

1. Inngangur

Vesturbúðarhóll er hluti af merkilegri þyrpingu minjastaða á Eyrarbakka sem bera sögu þorpsins sem aðalverslunarstaðar Suðurlands í hátt tvær aldir vitni.¹ Hóllinn er um 110x45 m að stærð og þar stóðu verslunarhús Eyrarbyggðar frá fyrri hluta 18. aldar og fram til ársins 1950.² Vesturbúðin á Eyrarbakka tekur til stærstu þyrpingar verslunarhúsa sem byggð voru á Íslandi á einokunartímanum með síðari tíma viðbótum. Til þeirrar verslunar voru 20% Íslendinga bundnir að sækja verslun.³ Á hólnum má sjá óljós ummerki bygginga á nokkrum stöðum og víða glittir í grjót uppúr grassverði.

Verslunarhúsin voru rifin árið 1950 og allir viðir úr þeim fluttir burt. Eftir standa því aðeins sjálfir grunnar húsanna undir sverði. Fornleifarannsókn á svæðinu er forsenda frekari hugmynda Vesturbúðarfélgsins um uppbyggingu dönsku verslunarhúsanna eins og þau litu út um 1920 þegar þau hættu að sinna hlutverki sínu sem stærsta og helsta verslun Sunnlendinga og um leið að auka við þekkingu um sögu verslunar á Eyrarbakka. Ekki hafa áður verið grafin upp í heild sinni á Íslandi verslunarhús frá tímabilinu 1600–1900. Á þremur stöðum hefur þó verið grafið í hluta verslunarhúsa frá einokunartímanum og reynt að skoða þennan merka tíma með augum fornleifafraeðinnar.⁴ Eldri rannsóknir á verslunarstöðum eins og á Gásum, Gautavík, Kolkuósi og Maríuhöfn⁵ hafa verið bundnar við fyrri aldir. Þetta er því einstakt tækifæri til að byggja upp nýja sögulega þekkingu á grundvelli fornleifarannsókna.

Fornleifarannsóknir á Vesturbúðarhól hófust af fullum krafti haustið 2021. Áður höfðu minni rannsóknir farið fram á hólnum árin 2017 og 2019⁶ og staðfest að enn væru umtalsverðar minjar undir sverði. Uppgröfturinn er fjármagnaður af Vesturbúðarfélaginu og hlaut rannsóknin styrk úr Fornminjasjóði 2021, auk þess sem sveitarfélagið Árborg kom með mótframlag. Starfsmenn við uppgröftinn voru fornleifafraeðingarnir Ragnheiður Gló Gylfadóttir, Lilja Björk Pálsdóttir, Magnea Dís Birgisdóttir, Lilja Laufey Davíðsdóttir, Stefán Ólafsson, Jóhanna Valgerður Guðmundsdóttir og Ágústa Edwald. Um úrvinnslu sáu Lilja Laufey og Ragnheiður sem einnig sá um umsjón og ritun skýrslu.

1 Ágústa Edwald 2019: 85; Vigfús Guðmundsson 1945: 281; Margrét Hrönn Hallmundsdóttir og Guðlaug Vilbogadóttir 2015: 13; Guðmundur Þórarinnsson 1997: 20-21.

2 Lilja Árnadóttir 1989: 14.

3 Jón J. Aðils 1919: 264.

4 Lucas, Gavin ofl. 2021: 194; Martin, Kevin 2021; Jakob Orri Jónsson 2021; Lilja B. Pálsdóttir og Hulda Björk Guðmundsdóttir 2019.

5 Sjá t.d. Lilja Björk Pálsdóttir og Howell Roberts 2007; Capelle, Thorsten 1982; Magnús Þorkelsson 1984; Ragnheiður Traustadóttir 2018.

6 Ágústa Edwald 2017; Ragnheiður Gló Gylfadóttir og Lilja Björk Pálsdóttir, 2021

Samfélagið

Stefnt er að því að gera rannsóknina að samfélagslegu verkefni og hófust fyrstu skrefin í þá átt 2021. Þátttaka heimamanna fólst m.a. í opnun uppgraftarsvæðisins og hjálp við frágang svæðisins að rannsókn lokinni. Þeim sem hjálpuðu til eru færðar sérstakar þakkir, framlag þeirra er ómetanlegt.

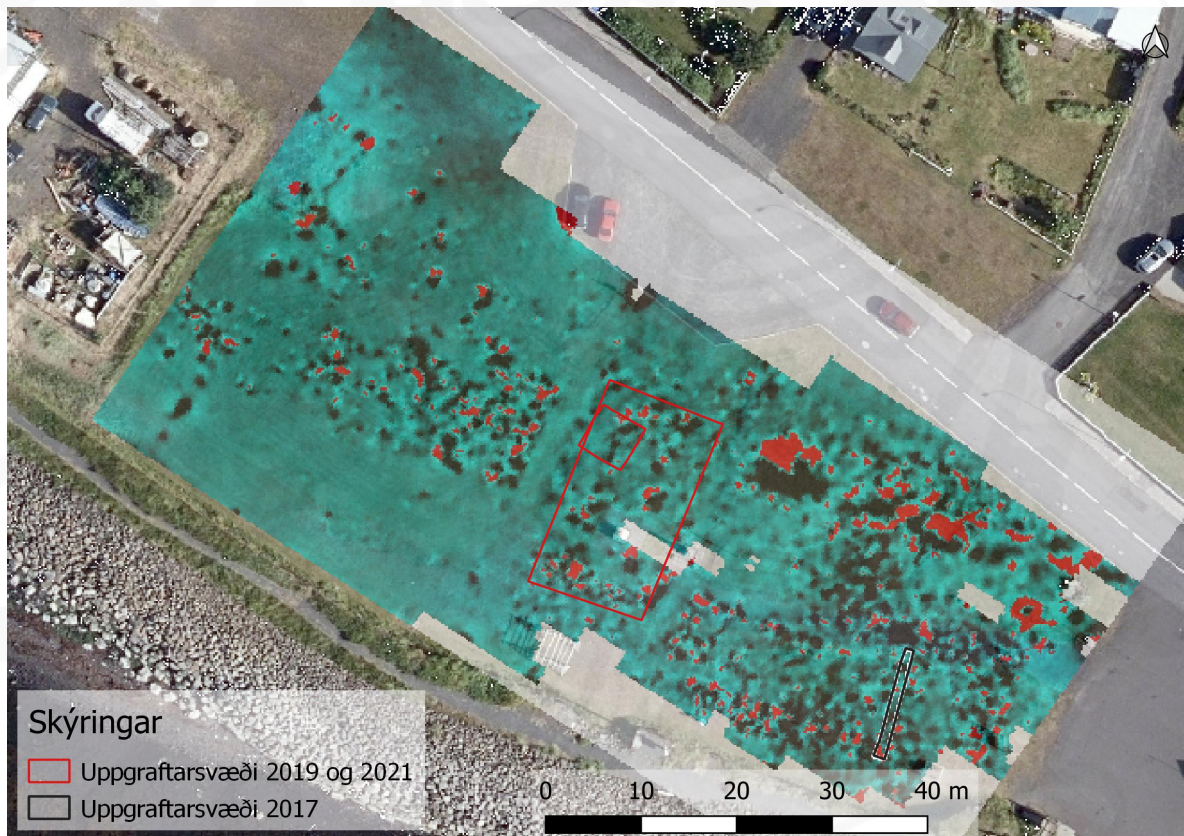
Sérstök síða rannsóknarinnar var stofnuð á Facebook, Vesturbúðin. Með henni var opnað fyrir samtali við almenning og meðlimir Vesturbúðarfélagsins hafa sett þar inn efni sem og þeir sem að rannsókninni komu. Á síðunni er ætlunin að fólk geti m.a. komið á framfæri ljósmyndaefni tengdu Vesturbúðinni og öðru heimildaefni, bæði úr eigin fótum en einnig miðlað skriflegum gögnum af skjalasöfnum innanlands og utan. Eins væri áhugavert að opna á munnlegar heimildir og safna frásögnum af húsunum líkt og fólk man eftir þeim

Héraðsnefnd Árnesinga samþykkti enn fremur að Byggðasafn Árnesinga myndi styrkja við rannsóknina í formi vinnuáðstöðu meðan á vettvangsvinnu stendur næstu ár. Þetta samstarf er mikilvægur hluti af þátttöku almennings og er starfsfólki safnsins færðar kærar þakkir. Stefnt er að enn frekara samstarfs milli Byggðasafnsins m.a. í safnafræðslu og heimsóknum skólabarna.

2. Rannsóknin

Fornleifarannsóknir á Vesturbúðarhól hófust þann 23. ágúst 2021 og var lokið 15. september. Uppgriftarsvæðið var 23 x 12,5 m að stærð, alls um 240 fm². Alls voru 3-5 fornleifafræðingar við störf hverju sinni meðan á rannsókninni stóð.

Ákveðið var að fullgrafa vestasta hús Vesturbúðarinnar en niðurstöður rannsóknar árið 2019 sem og jarðsjármælingar sem gerðar voru árið 2017⁷ gáfu til kynna að enn væru töluverðar minjar þar undir sverði. Húsið kallaðist Fönix og var vörugeymsluhús. Samkvæmt lýsingu á notkun hússins undir lok 19. aldar voru kornvörur geymdar á efri hæðinni en niðri var tekið á móti hrognum, lýsi og fleiru sem var verslað með.⁸

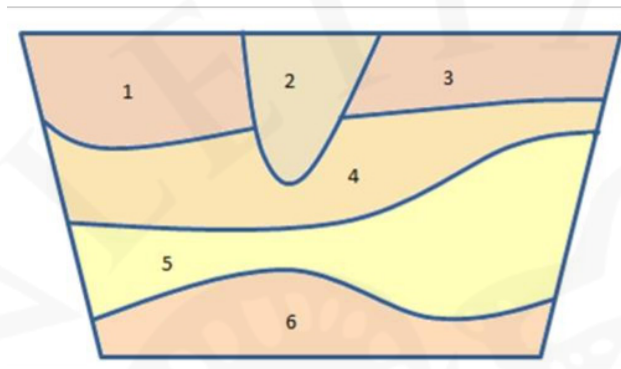


Mynd 3. Niðurstöður jarðsjármælinga sýna grjóttundirstöður Vesturbúðarinnar. Grjótið sést með rauðum og svörtum lit. Hvíta svæðið er hluti af veg sem var lagður eftir að húsin voru rifin. Kortið er gert af Mark Graham og Ragnheiði Gló Gylfadóttur.

7 Graham, Mark 2017; Ágústa Edwald 2017.

8 Úttektir á húsum á Eyrarbakka frá 1742 og 1774. Ljósrit í eigu höfundar fengið frá Bygðasafni Árnesinga: Jón Pálsson 1946: 40; Vigfús Guðmundsson 1949: 186-187.

Uppgröftur og skráning mannvistarlaga fylgir svokallaðri einingaaðferð (e. single context recording), sem lýst er í uppgraftarhandbók Fornleifastofnunar Íslands.⁹ Hún



Mynd 4. Single context og Harris Matrix (<https://www.semanticscholar.org/paper/The-Temporal-Dimension-in-a-4D-Archaeological-Data-Roo-Weghe/de4d0da90c6dce4d502f43b1e6b162f4d105432a/figure/2>)

felur í sér að hugsað er um hvert mannvistarlag (t.d. jarðlag, holu, gröf eða byggingahluta) á minjasvæði sem einstakan atburð (einingu) í uppbyggingu þess. Hver eining er skráð, teiknuð, hæðarmæld og ljósmynduð og fær hún númer í hlaupandi

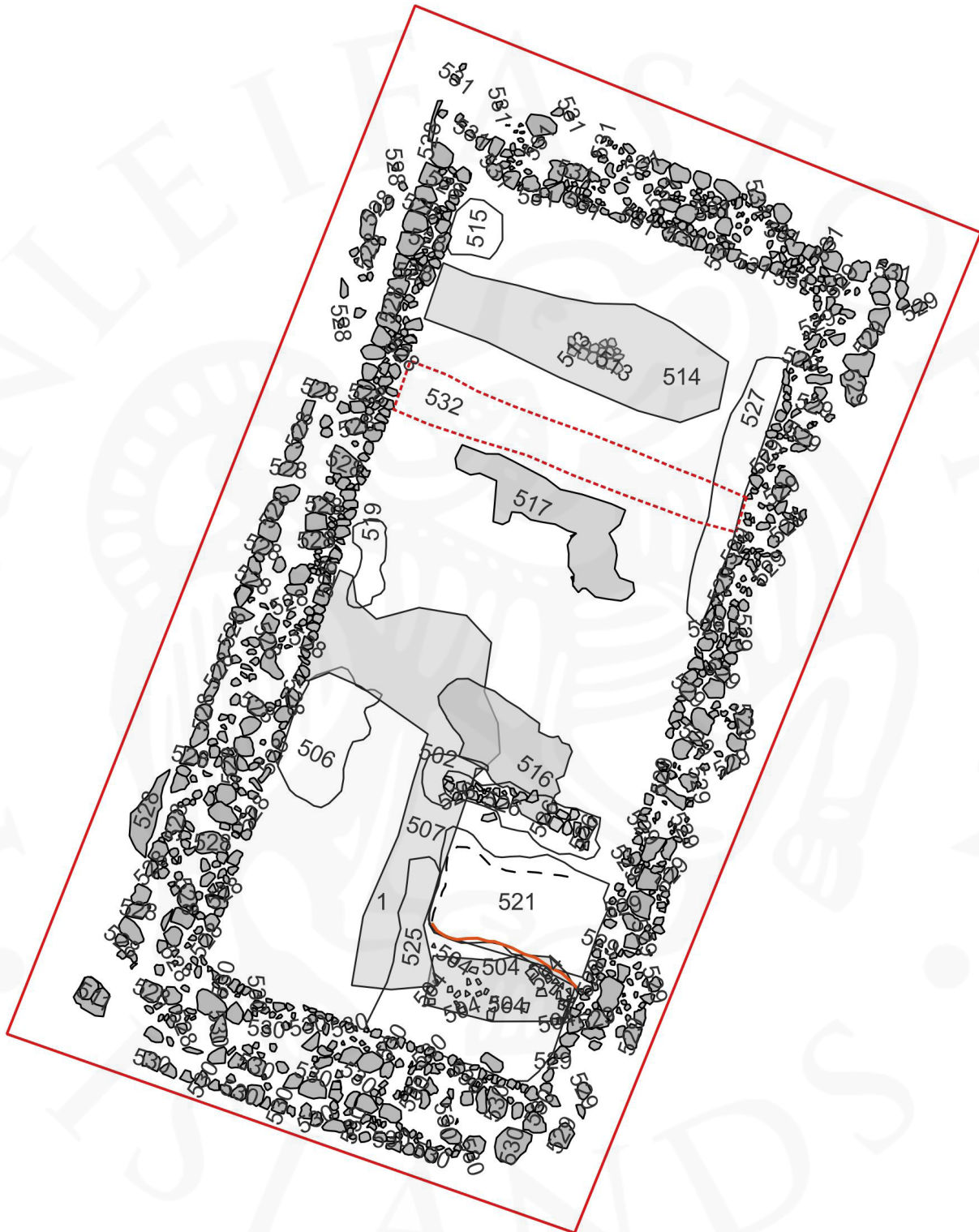
númerakerfi sem er einstakt innan þess rannsóknarsvæðis sem unnið er á. Þannig er t.d. eitt númerakerfi sem heldur utan um jarðlög og mannvirki sem hafa verið grafin upp á Vesturbúðarhól. Á meðan á uppgreftri stendur eru einingarnar færðar jafnóðum inn í flæðirit (e. Harris Matrix), sem heldur utan um aldursröð þeirra sem og annað samhengi þeirra á milli. Gerir flæðiritið, þeim sem grefur, kleift að halda góðri yfirsýn yfir uppbyggingu þess minjasvæðis sem unnið er á. Oft getur verið flókið að ráða í samhengi á milli mannvistarlaga og því eru einingar sem þykja eiga saman á einhvern hátt, eins t.d. þær sem taldar eru tilheyra sama notkunarskeiði, settar saman í hóp sem fær númer úr sömu röð og einingarnar sjálfar. Þegar kemur síðan að því að lýsa niðurstöðum uppgraftra í rituðu máli er vísað í númer eininga og hópa þar sem það á við. Notast er við Harris Matrix Composer sem er forrit sérhannað til að halda utan um slík gögn. (Harrismatrixcomposer.com)

Jarðvegssýni

Jarðvegssýni eru tekin úr mannvistarlögum til ýmissa greininga þar sem þurfa þykir. Fá jarðvegssýnin einnig einstök númer í hlaupandi númerakerfi og eru þau númer tengd eininganúmerum þeirra mannvistarlaga sem sýnin koma úr. Veltur stærð sýnanna á því í hvaða tilgangi þau eru tekin hverju sinni. (skordýragreining, sníkjudýragreining, frjókornagreining, efnagreining, þurr- eða blautsigtun o.s.frv.).

Engin jarðvegssýni voru tekin þar sem ekki var komið niður á mannvistarlög

9 Lucas, Gavin 2003.



Mynd 5. Yfirlitsmynd af uppgriftarsvæðinu með einingum. Allar mannvistarleifar sem voru grafnar fram árið 2021 sjást á kotinu,

sem gætu gefið frekari upplýsingar með sýnatöku.

Uppgröftur

Uppgraftarsvæðið er staðsett suðaustan við Búðarstíg 19 á Eyrarbakka, 30 m norðan við sjávarsíðuna. Opnað var tæplega 240 fm² stórt svæði, alls um 23x12,5 m og tók það mið af stærð Föenix, hússins sem grafa átti upp árið 2021, sjá myndir 5 og 6. Ætlunin



Mynd 6. Yfirlitsmynd af uppgraftarsvæðinu tekin undir lok rannsóknarinnar. Veggir [533] og hleðsla [405] sjást vel á myndinni.

var að fullgrafa húsið í ár en ekki náðist að gera það sökum mikils umfangs. Af sömu ástæðu var ekki hafist handa við að opna viðbyggingu norðan við húsið, kolageymslu, og verður hún grafin upp sumarið 2022.

Í norðvesturhorni hússins fannst ruslalat við rannsóknir árið 2019, m.a. með móösku og viðarkolaleifum. Einnig eru vísbendingar um niðurgrafið geymsluherbergi þar. Þetta verður skoðað betur árið 2022 en ekki náðist að fullgrafa þennan hluta.

Undirstöður veggja [533]

Allir steinar sem komu í ljós og tilheyrta undirstöðum [533], eða grunni, hússins voru mældir upp og hverri hlið gefið einingarnúmer til hagræðingar. Ekki var lokið við að grafa niður fyrir veggina og ekki ljóst hvort um fleiri en eitt byggingarstig er að ræða enn sem komið er. Undirstöður, eða veggir, hússins eru þó allar keimlíkar á að líta. Þær eru grjóthlaðnar og það má sjá allt að fjögur umför af hraungrýti af mismunandi stærðum (40-50 cm) að innanverðu en lítið var grafið meðfram veggjum að utanverðu utan heinsun yfirborðsлага. Grjótið er ekki tilhoggið né límt saman. Rannsóknunum á veggjum og svæðum utan hússins verður haldið áfram árið 2022.

Vestan við húsið að utanverðu er einföld grjóthleðsla [405], grafin 2019, sem



Mynd 7. Veggur [528] sést til vinstri og hleðsla [405] til hægri. Hleðslan var fjarlægð árið 2019 og horft er til suðurs yfir það svæði. Myndin er tekin eftir að svæðið var stækkað 2021.

er hlaðin beint ofan á því yfirborði sem hefur verið fyrir utan húsið þegar það var í notkun.¹⁰ Ekki var grafið niður fyrir þetta jarðlag/hleðslu sem nær meðfram allri vesturlanghlið hússins, sjá mynd 7. Útveggur [528] er fast austan við grjóthleðsluna og sést niðurgröftur á milli þeirra. Grafið var fyrir undirstöðunum og grjótið lagt í austurhluta skurðsins í sendna fyllingu [408 árið 2019]. Einungis var farið niður á yfirborð fyllingarinnar árið 2021.

Yfirborðslög voru hreinsuð af öðrum veggjum hússins [529, 530 og 531] en ekki grafið niður fyrir þá. Ekki var að sjá niðurgröft veggjanna til norðurs og suðurs en meðfram austurlanghlið sést niðurgröftur [527] meðfram norðurhluta veggjar [529], sjá mynd 8. Svo virðist sem grjótið hafi verið lagt í austurhluta skurðsins, niðurgröfturinn er því innan hússins.

10 Lilja B. Pálsdóttir og Ragnheiður G. Gylfadóttir 2021: 15.



Mynd 8. Niðurgröftur [527] sést innan hússins, meðfram vegg [529].



Mynd 9. Veggir [528] og [530], horft til suðurs. Hleðslan í veggjunum er gerð úr óunnu hraungrýti og mikill sandur er á milli steinanna.

Yfirborðslag og fyllingar í [001, 500, 501, 510 og 522]

Byrjað var á því að opna svæðið með vélgröfu. Jarðlöggin á svæðinu eru nánast öll mismunandi sandlög, ýmist hreinn sandur með gripum eða blandaðri jarðlög. Mikið af hruni og hreyfðum jarðlögum voru ofan á veggjum og innan hússins sem voru öll fjarlægð með handafla. Yfirborðslag [001] lá yfir öllu svæðinu og veggir [533] hússins komu fljótlega í ljós þegar jarðlagið var fjarlægt, sjá mynd 10. Fjöldi gripa fundust í yfirborðslaginu allt frá plasti til varahluta í bíl, mest voru þetta gripir frá 20. öld. Undir yfirborðslagi voru nokkur sand og grjótlög ([500], [501], [510] og [522]) sem virðast verða hrun, fylling og áfok, sjá mynd 11. Þessi jarðlög bera vitni um mikið sandfok sem átti sér stað við Eyrarbakka og við strandlengjuna suðvestanlands. Í þessum lögum var mikið af fremur smáu hraungrýti og það líklega tilkomið eftir að húsið var rífið. Grunnur hússins hefur verið fylltur með grjóti, og síðan hefur sandur fokið yfir grjótfyllinguna.



Mynd 10. Eftir að grasrót var fjarlægð kom í ljós sendið yfirborðslag [001].



Mynd 11. Sandlag [500] tengist niðurrífi hússins og er að mestu sendið hrun.

Grjótlög [504, 507, 513, 514, 516 og 517]

Eftir að hrunið var fjarlægð komu í ljós nokkuð þéttar steinadreifar á nokkrum stöðum sem eru mögulega eru undirstöður horfinna veggja eða fyllingar sem tengjast niðurrifi hússins. Þetta eru jarðlög [507], [504], [513] og [514] og voru þau öll grafin burtu.

Grjótlag [507] er L-laga, lá frá vesturvegg [528] niður að suðurvegg [530], sjá mynd 12. Á milli þess og suðurveggjar er um 1 m langt op. Ekki er vitað hvaða tilgangi þetta op þjónaði, mögulega voru dyr á húsinu á þessu svæði. Eining [504] var einnig einhvers konar steinadreif sem lá frá suðurenda [507] að austurvegg [529] hússins. Nyrst í húsinu er grjóthleðsla [513] og grjótlag [514] sem líklega mynda einnig einhvers konar undirstöður horfinna veggja, sjá mynd 13. Grjóthleðslan er fremur lítilfjörleg, tvöföld röð af steinum og einungis eitt umfar sem lá ofan á grjótdreif [514].



Mynd 12. Grjót [507] er L-laga og er mögulega undirstaða milliveggja innan hússins.



Mynd 13. Grjóthleðsla [513] sést til vinstri. Grjótlag [514] er hægra megin á myndinni.

Grjót [514] er í norðurenda hússins og liggur út frá vesturlangvegg [528] til austurs. Það nær ekki alveg að austurlangvegg [530] heldur er um 1 m langt bil á milli sem gætu mögulega verið dyr. Tvö önnur steinalög eru á svæðinu [516] og [517] en þau eru bæði fremur ólöguleg og minni í sniðum, sjá myndir 14 og 15. Mögulega



Mynd 14. Grjótlag [516].



Mynd 15. Grjót [517].

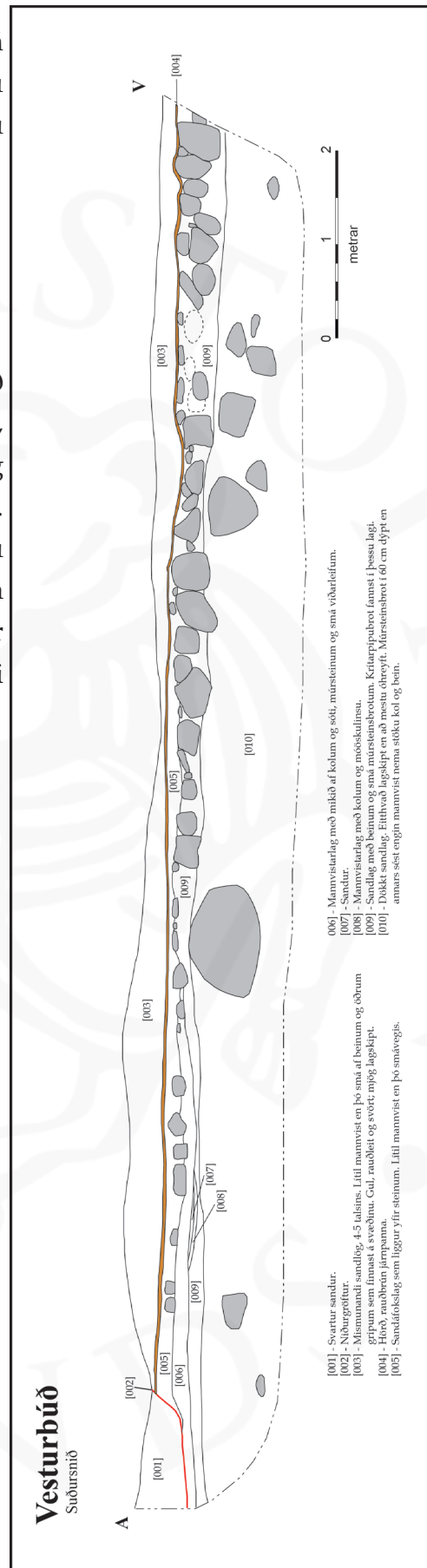
eru þau leifar af einhvers konar uppskiptingu á rýmum en gætu þó einnig verið hrun. Á þessu stigi er ekki hægt að segja til um hvort að þessu jarðlög séu samtíða.

Könnunarskurður [532]

Könnunarskurður [532] var tekin þvert yfir húsið að innan til að meta umfang jarðlaga undir sverði, sjá myndir 16 og 17. Hann var 7,6 m að lengd og 1,5 m á dýpt en ekki var grafið í gegnum vegg. Undir húsinu er hreyfður sandur en um 40 cm eru eftir niður fyrir vegg. Bein og kol í sandinum sem styðja þá kenningu að staðurinn hafi verið nýttur um aldir líkt og nálægð við bæinn Skúmsstaði bendir til.¹¹



Mynd 16. Könnunarskurður [532], horft til austurs.



Mynd 17. Teikning af könnunarskurði [532].

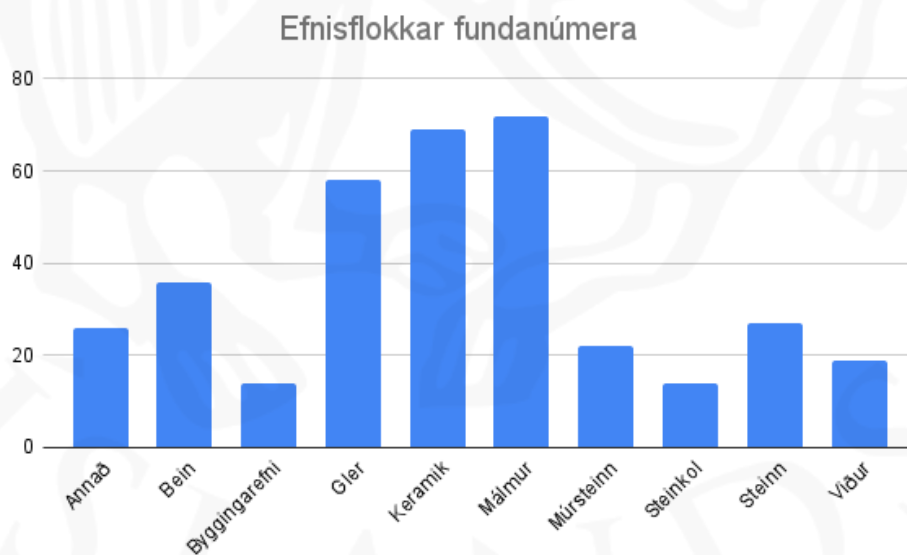
11 Ágústa Edwald 2017: 3.

Gripir

Gripir sem finnast við uppgröft eru mikilvægur gagnaflokkur þar sem þeir geta m.a gefið góða vísbendingu um aldur mannvistarlaganna eða hlutverk bygginga. Eru þeir einnig allir númeraðir í hlaupandi númerakerfi. Ekki finnast allir gripir í samhengi, þar sem sumir koma fram við hreinsun á uppgriftarsvæði en þegar vitað er úr hvaða mannvistarlagum gripir koma, eru einingánúmer mannvistarlaganna hengd við gripánúmerin og fylgja þau gripunum gegnum allt úrvinnsluferlið.¹²

Alls var skráður 3331 fundur undir 357 fundanúmerum, bæði gripir og dýrabein. Fyrirhugað er að grisja safnið og t.d. farga flestum múrsteinum, gleri og byggingarefni,¹³ og verður lokaúrvinnsla á gripasafninu unnin þegar því verki er lokið. Öll þau jarðlög sem voru grafin upp árið 2021 tengjast niðurrifi hússins en ekki nýtingu þess, og endurspeglar gripasafnið það, og er líkt þeim sem fundust árin 2017 og 2019.¹⁴ Almenn má þó segja að gripasafnið sé frá 18. öld fram til okkar daga. Ákveðið var að vinna aðeins grunnskráningu uns frekara fjármagn til úrvinnslu liggur fyrir. Gripasafnið er líkt því sem fannst árið 2017 og 2019.¹⁵

Varðveisla gripa er mismunandi. Varðveisla á lífrænum efnum er slæm, dýrabein eru flest illa varðveitt sem og viður. Ágæt varðveisla er á gleri og leir en málmar eru fremur tærðir og ryðgaðir. Lífrænar leifar, utan dýrabeina, eru fáar sem bendir til slæmrar varðveislu.



Mynd 18. Alls voru skráðir 3331 fundur undir 357 fundanúmerum, bæði gripir og dýrabein. Gler, leirker og málmar eru stærsti hluti safnsins.

12 Lucas, Gavin 2003.

13 Eftir grisjun verða þeir gripir sem ekki á að varðveita afhentir Bygðasafni Árnesinga, en vilji er fyrir því að nýta þá við safnakennslu.

14 Ágústa Edwald, 2017; Lilja Björk Pálsdóttir og Ragnheiður Gló Gylfadóttir, 2021.

15 Ágústa Edwald 2017; Lilja B. Pálsdóttir og Ragnheiður Gló Gylfadóttir 2021.

Málmur

Í fundasafninu eru 72 fundanúmer úr málni, alls 1014 gripir. Málmur fannst í nær öllum jarðlögum og dreifingin er nokkuð jöfn yfir allt uppgraftarsvæðið. Þetta eru gripir úr járn, blýi og koparblöndu að mestu. Stærsti hlutinn eru naglar og einhvers konar pinnar. Einnig eru þetta gripir úr bílum, keðjur, kaplar og alls kyns festingar. Fjórir peningar úr koparblöndu fundust auk klæðafestingar. Ekki er hægt að greina hvaða peningar þetta eru.

Steinar

Alls eru 22 fundanúmer, með alls 56 gripum úr steini, skráð árið 2021. Stór hluti þeirra eru óunnin, eða ónotuð, brýni úr innfluttu (líklega norsku) flögubergi. Brýnin fundust öll í jarðlögum í suðausturhorni hússins, gjarnan mörg saman í hrúgu. Flögubergið er óunnið að mestu og líklega flutt til landsins sem hráefni. Flögubergið var að öllum líkindum selt svona til bænda á Suðurlandi, í tilhöggnum blokkum.

Auk flögubergsins fundust m.a. nokkur brot af tinnu auk netasteins, merktum „SS“, að öllum líkindum upphafsstafir sjómannsins sem átti steininn.



Mynd 19. Hluti af flöguberginu sem fannst. Svona fóru brýnin líklega til bænda sem versluðu á Eyrarbakka.



Mynd 20. Netasteinn merktur SS.

Leir

Alls fundust 735 brot úr leir sem eru skráð undir 91 fundanúmerum. Þetta eru m.a. keramik, krítarpípur, postulín og músteinar. Notkun sumra þessara gripa spannar allt

notkunarskeið Vesturbúðarinnar (18. – 20. öld) meðan aðrir koma á sjónarsviðið á 20. öld. Leirinn finnst í flestum jarðlögum sem grafinn voru upp og gefa til kynna rask og blöndun jarðlaga innan hússins.

Alls voru skráð 31 fundanúmer með 200 brotum af krítarpípum. Flest eru þau hluti af leggjum og án allra einkenna. Hluti þeirra er þó skreyttur og við fyrstu yfirferð m.a. má greina pípur eftir Severin Ferslew sem framleiddar voru í Kaupmannahöfn. Hann gerði pípur á árunum 1758-1764.¹⁶ Einnig fannst hluti af pípu með snáksmerki en það var notað Gouda í Hollandi á árunum 1667-1808.¹⁷ Hér er komin áhugaverður efniviður til greininga á aldri og verslunartengslum Vesturbúðarinnar.



Mynd 21. Hluti af krítarpípunum sem fundust 2021, til hægri má m.a. sjá tvær pípur eftir Severin Ferslew.

Ílát voru skráð undir 26 fundanúmerum, alls 327 brot. Þetta eru að stórum hluta rauðleir og skreyting sést á einhverjum þeirra. Einnig fundust brot af hvítum jarðleir en flest þeirra eru skreytt. Líkt og með krítarpípunar verða leirkerin áhugavert rannsóknarefni þegar stærri hluti hússins hefur verið grafinn upp.

Alls fundust 392 músteinsbrot sem voru skráð 22 fundanúmerum. Sumir múrsteinarnir eru heilir en yfirleitt er um brot að ræða. Múrsteinarnir rauðir og gulir á lit en hafa ekki verið greindir nánar.

Gler

Gler fannst víða í jarðlögum innan uppgraftarsvæðis, alls voru skráð 58 fundanúmer með 689 brotum. Stór hluti þessa fjölda er rúðugler, alls 478 brot. Hin brotin voru flokkuð sem ílát en þetta eru t.d. flöskur, lyfjaglös og krukkur.

Glerið hefur ekki verið greint nánar, en stór hluti af þessu safni er frá 20. öld að öllum líkindum.

16 Mehler, Natascha. 2004, bls. 139-140.

17 <https://www.claypipes.nl/merken/personen/slang/>; Duco. 1987, 77.

Bein

Alls voru 582 dýrabein skráð undir 36 fundanúmerum árið 2021. Þetta eru dýra-, fiski- og fuglabein. Beinin fundust í flestum jarðlögum uppgraftarins. Dýrabeinin hafa ekki verið greind til tegunda en stór hluti er líklega matarleifar eða komin úr sláturhúsi sem var starfrækt vestan við Fönix um tíma.



Mynd 22. Ef myndin prentast vel sést vel hvernig beinan hafa verið höggvin í búta. Á þeim eru einnig rispur, líklega eftir einhvers konar sög.

Flest beinin eru illa varðveitt og lítið um heilleg bein. Við suðausturhorn hússins fundust á yfirborði [001] alls 33 hvalbein sem hafa verið unnin og höggin í kubba. Ekki er vitað í hvaða tilgangi þetta var gert, en þau hafa líklega verið sett þarna eftir að húsin voru rifin.

Viður

Alls voru skráð 19 fundanúmer með 71 viðargrip sumarið 2021. Megnið af viðnum er illa varðveittur og erfitt að átta sig á hlutverki gripanna. Vitað er að hús Vesturbúðarinnar voru klædd viði og nokkur viðarborð úr klæðningunni fundust árið 2021. Eitt þeirra viðarbrota sem fannst sumarið 2021 er líklega úr þakkanti og er skreytt með einföldum útskurði.

Byggingarefni

Hluta af þeim gripum sem fundust árið 2021 er hægt að flokka sem byggingarefni. Alls eru þetta 14 fundanúmer með 40 fundum. Þetta eru mest steypubrot en einnig þakpappi, kalk og kitti. Hægt er að setja fleiri gripaflokka hér undir þegar safnið hefur verið skoðað betur og greint. Rúðugler, við, músteina auk nagla mætti auðveldlega setja hér með svo eitthvað sé nefnt.

3. Niðurstöður

Rannsóknarsvæðið sumarið 2021 var 23 x 12,5 m að stærð, alls um 240 fm². Það einskorðast við vestasta húsið á svæðinu, sem kallaðist Fönix. Líkt og rannsóknir ársins 2019 sýndu fram á hefur grunnur hússins verið fylltur af sandi og grjóti eftir að það var rífið. Flest jarðlögin voru hreyfð og samanstóðu af blönduðum sandlögum og grjóti. Fyrstu niðurstöður uppgraftarins benda til að undirstöður hússins séu frá 18. öld sé horft til þeirra gripa sem hafa fundist. Flest mannvistarlögin tengjast annars vegar byggingu hússins, þ.e. hlaðnir útveggir og niðurgröftur við gerð þeirra, grjótlög undir gólfi og hins vegar niðurrífi þess, járnarusl, rúðugler og gripir frá miðri 20. öld eru þar á yfirborði. Einungis var grafið niður á vegg hússins og ekki er ljóst hvort að um fleiri byggingarstig er að ræða enn sem komið er.

Innan hússins var mikið um grjóthrúgur frá niðurrífi hússins. Undir þessum lögum kom í ljós ruslslag í norðvesturhorni hússins við rannsóknir árið 2019, m.a. með móösku og viðarkolaleifum. Ekki var grafið í gegnum þessi lög og bíða þau betri tíma. Einnig voru vísbendingar um niðurgrafið geymsluherbergi þar. Þetta verður skoðað betur verði framhald á rannsókninni en ekki náðist að fullgrafa þennan hluta.

Alls fundust 3331 gripir sem voru skráðir undir 357 fundanúmerum. Flestir koma þeir úr yfirborðslögum en í neðstu jarðlögunum einskorðast þeir að mestu við 18. - 19. öld. Þó að aðeins hafi verið unnin grunngreining á gripasafninu, þá hefur strax komið í ljós að gripasafnið sem fundist hefur í Vesturbúðinni bíður upp á mikla rannsóknarmöguleika. T.d. væri hægt kortleggja tengsl Vesturbúðarinnar bæði innanlands og utan. Gripir frá tímum einokunarverslunarinnar og á Vesturbúðarhól geta sýnt okkur hvert fólk fór, við hverja var verslað og hvað flutt inn til landsins. Eins er hægt að tengja uppgröftinn á Vesturbúðarhól við aðrar rannsóknir frá sama tíma líkt og rannsóknir á Snæfellsnesi og Skálholti.¹⁸ Í fornleifauppgræftri í Skálholti fannst t.d. brot úr rauðleir, framleiddu í Coppengrave í Þýskalandi, sem var örugglega komið úr Vesturbúðinni.¹⁹ Krítarpípurnar sem fundust árið 2021 eru m.a. frá Danmörku og Hollandi auk þess sem brýnin koma líklega frá Noregi. Leirkersbrotið frá Skálholti, krítarpípurnar og brýnin sýna því fram á að danskir einokunarkaupmenn á Eyrarbakka versluðu m.a. við Þjóðverja, Hollendinga og Norðmenn og einnig hvaða möguleikar rannsóknir á efnismenningu þessa tíma fela í sér.

18 Martin, Kevin 2021, Jakob Orri Jónsson 2021; Lucas, Gavin og Mjöll Snæsdóttir 2022.

19 Lucas, Gavin og fl. 2021: 196-197, 202

Heimildir

Ágústa Edwald. 2017. *Vesturbúðahóll á Eyrarbakka. Jarðsjármælingar og könnunaruppgröftur*. Reykjavík: Háskóli Íslands.

Ágústa Edwald. 2019. „Könnunarrannsókn á Vesturbúðahól á Eyrarbakka.“ *Árbók Hins íslenska fornleifafélags* 2019, bls. 85-106.

Capelle, Thorsten. 1982. *Untersuchungen auf dem mittelalterlichen Handelsplatz Gautavík, Island*. Köln: Rheinland Verlag.

Claypipes.nl. Skoðað 12.12.2022. Slóðin er: <https://www.claypipes.nl/merken/personen/slang/>

Duco, Don. 1987. *De Nederlandse Kleipijp. Handboek for dateren en determineren*. Leiden, Groen.

Graham, Mark. 2017. *Report on Geophysical Survey. Vesturbúðarhóll, Eyrarbakki, Iceland. Coordinates (ISN93) A393867-N375262*. Grampus Heritage and Training Ltd. Bretland.

Guðmundur Þórarinnsson. 1997. *Eyrarbyggahreppur. Örnefni. Örnefnaskrá Guðmundar Þórarinnssonar frá 1955 með viðbótum Sigurðar Andersen*. Eyrarbakki: Sjóminjasafnið á Eyrarbakka.

Jakob Orri Jónsson. 2022. *Pots, Pipes and Plates : An Archaeology of Consumption in 17th and 18th Century Iceland*. Phd ritgerð við Háskóla Íslands. <https://hdl.handle.net/20.500.11815/2847>

Jarðabók Árna Magnússonar og Páls Vídalín III. Árnessýsla. 1981. Reykjavík: Sögufélag.

Jón J. Aðils. 1919. *Einokunarverslun Dana á Íslandi 1606-1787*. Reykjavík, Verslunarráð Íslands.

Jón Pálsson. 1946. *Austantórir II. Guðni Jónsson bjó til prentunar*. Reykjavík: Víkingsútgáfan.

Lilja Árnadóttir. 1989. *Eyrarbakki. Húsakönnun*. Reykjavík: Þjóðminjasafn Íslands.

Lilja B. Pálsdóttir og Howell Roberts. 2007. *Excavations at Gásir 2006: An interim report/ framvinduskýrsla*. FS355-010710. Reykjavík: Minjasafnið á Akureyri og Fornleifastofnun Íslands.

Lilja B. Pálsdóttir og Hulda Björk Guðmundsdóttir. *Hafnarstræti 18 í Reykjavík. Framkvæmdarannsókn*. FS743-18491. Reykjavík, Fornleifastofnun Íslands.

Lilja B. Pálsdóttir og Ragnheiður Gló Gylfadóttir. 2021. *Vesturbúðarhóll á Eyrarbakka: Undirbúningsrannsókn árið 2019*. FS816-17251. Reykjavík, Fornleifastofnun Íslands.

Lucas, Gavin. 2003. *Archaeological field manual*. Reykjavík: Fornleifastofnun Íslands.

Lucas, Gavin, Jakob Orri Jónsson & Kevin Martin. 2021. „Pots for socks. Commodity itineraries in the North Atlantic during the 17th and 18th centuries.“ *Post-Medieval Archaeology*, 55:2, 194-210, DOI: 10.1080/00794236.2021.1966244

Lucas, Gavin og Mjöll Snæsdóttir. 2022. *Skálholt. Excavations of a bishop's residence and school c. 1650-1790. Vol I: The site*. Reykjavík, Fornleifastofnun Íslands.

Magnús Þorkelsson. 1984. „Búðasandur – Maríuhöfn?: Gömul höfn í Laxárvogi.“ *Útivist 10: ársrit Útivistar*, bls. 103-116.

Margrét Hrönn Hallmundsdóttir og Guðlaug Vilbogadóttir. 2015. *Fornleifaskráning vegna breytinga á deiliskipulagi á Eyrarbakka*. NV nr. 6-16. Bolungarvík: Náttúrustofa Vestfjarða.

Martin, Kevin. 2021. *Uncovering the Archaeology of the Danish Trade Monopoly in Iceland (1602-1787): Merchant Ships and Trade Ports*. Phd ritgerð við Háskóla Íslands. <https://hdl.handle.net/20.500.11815/2967>

Ragnheiður Traustadóttir. 2018. „Kolkuós in the north of Iceland: a harbor site and trading place in the Viking age to the medieval period.“ *Gruel, bread, ale and fish: changes in the material culture related to food production on the North Atlantic 800-1300 AD. Kaupmannahöfn: Nationalmuseet.*, bls. 119-135.

Vigfús Guðmundsson. 1945. *Saga Eyrarbakka. I*. Reykjavík: Víkingsútgáfan.

Vigfús Guðmundsson. 1949. *Saga Eyrarbakka. II*. Reykjavík: Víkingsútgáfan.

Þorvaldur Thoroddsen. 1919. *Lýsing Íslands I*. Reykjavík: Sjóður Þorvaldar Thoroddsen.

Viðauki I: Einingaskrá

Unit	Area	Type	Description
1	C	D	Yfirborð
500	C	D	Hreinsun/hrun
501	C	D	Hreinsun/hrun
502	C	D	Þétt lag undir hruni í suður enda
503	C	D	Hrun í suðvestur herbergi
504	C	D	Steinadreif + sandur
505	C	D	Utan við austur langhlið
506	C	D	Torfblandaður jarðvegur
507	C	D	Steinadreif, L-laga líkt 504
508	C	D	Viðarleifar
509	C	D	Blandaður sandur undir 500 og 508
510	C	D	Hrun syðst og vestast utan húss
511	C	D	Hornsteinar? Hreyfðir/viðgerð?
512	C	D	Grjóthrun/sléttun við suðurgafli
513	C	D	Möguleg hleðsla, nokkrir steinar í röð við 514
514	C	D	Sandur og þúkk sunnan við 509
515	C	D	Móöskudömp inni í herbergi í norðvestur horni
516	C	D	Steinapúkk í suðaustur hluta hússins
517	C	D	Grjóthleðsla í miðju norðanverðu húsi
518	C	D	Torfblanda + grjóthleðsla í gólfi við suðausturhorn hússins
519	C	D	Torfblandaður sandur, innan við vestur vegg
520	C	D	Mögulegt ljósastaurastæði
521	C	D	Svartur sandur í suðaustur hluta hússins
522	C	D	Hrun í norðaustur horni húss 7
523	C	D	Sandur með smá grjóti
524	C	D	Skurður við innri brún suður gafli
525	C	D	Fylling (sandur + grjót) við suðurgafli
526	C	D	Grjóthlaðinn veggur í gólfi við suðaustur horn
527	C	D	Sandfylling í cut-i í austur horni
528	C	D	Grjóthlaðinn veggur á húsi 7 - vesturveggur
529	C	D	Austurveggur á húsi 7
530	C	D	Suðurveggur á húsi 7
531	C	D	Norðurveggur á húsi 7
532	C	C	Könnunarskurður
533	C	Gr.	Úveggir hússins [529-531]

Viðauki II: Fundaskrá

Fundanúmer	Ein- ing	Efnisflokkur	Efni	Lýsing	Fjöldi
2021-58-300	1	Annað	Korkur	Korkur, brot af flotholti.	1
2021-58-02	1	Annað	Gerviefni	Bútur af gerviefni, með leðuráferð.	1
2021-58-302	1	Annað	Textíll	Bútur af ljósri skóreim.	1
2021-58-303	500	Annað	Textíll	Ljós textílbútur, um 12 cm langur, með svartri rönd og gylltum málmþráðum meðfram brúnum á báðum endum.	1
2021-58-301	507	Annað	Tjara?	Svartur klumpur, líklega tjara.	1
2021-58-321	507	Annað	Grafít	Blý/grafít, 0,2 mm í þvermál.	1
2021-58-11	1	Annað	Korkur	Bútur af korki	1
2021-58-04	1	Annað	Óþekkt	Kítti - 8 cm ræma	1
2021-58-10	1	Annað	Óþekkt	Óþekkt efni, lítill sívalningur. Mögulega byggingarefni.	1
2021-58-17	1	Annað	Óþekkt	Ílangt pappaspjald. Með 2 götum á sitthvorum enda	1
2021-58-305	1	Annað	Pappi	Brot af dökkum pappa.	1
2021-58-306	1	Annað	Pappi	Brot af ljósum pappa.	1
2021-58-307	500	Annað	Pappi	Fjögur brot af dökkum pappa. Á einu broti er ljóst flekkótt munstur. Veggfóður?	4
2021-58-304	1	Annað	Pappi + málmur	Sjö brot af pappa/klæðningu. Eitt þeirra brotið saman utan um skrúfbolta.	8
2021-58-05	1	Annað	Plast	Sunkist sítrónusafabrusi og hvítt brotið plaststykki.	2
2021-58-313	1	Annað	Plast	Brot af grænu plasti.	1
2021-58-314	1	Annað	Plast	Brot af hvítu plasti.	1
2021-58-315	1	Annað	Plast	Tvö hvít plastbrot. Annað mjög þungt með tungum meðfram brún.	2
2021-58-317	500	Annað	Plast	Brot af bleiku plasti, loftbólur sjást í brotsári.	1
2021-58-319	510	Annað	Plast	Ýmsir gripir. A) Tvö brot af grænu plast. B) Brot af hvítum plasti, sívalningslaga. „DENMAR[K]“ á botni.	3
2021-58-320	525	Annað	Plast	Grænn plasttappi.	1
2021-58-318	500	Annað	Plast + korkur?	Ýmsir gripir. A) Svart gúmmírör. B) Þunnt brot af ljósbláu plasti. C) Brot, mögulega korkur.	3
2021-58-316	1	Annað	Plast + pappi	Ýmsir gripir. A) Brot af ljósblágrænu plasti, áletrun „M“. B) Brot af þakpappa.	2
2021-58-312	1	Annað	Plast + textíll	Ýmsir gripir. A) Gúmmíhanski, textílfóðraður. B) Tvö brot af frauðplasti. C) Bútur af appelsínugulu netagarni. D) Bútur af glæru plasti.	5
2021-58-311	1	Annað	Plast + textíll + korkur	Ýmsir gripir. A) Fjórir bútar af frauðplasti. B) Brot af grárri plastgreiðu. C) Tvö lítil hvít plasticsnifsi, annað með hringlaga grófum. D) Bútur af glæru plasti. E) Brot af hvítri plast-„blúndu“, með blómamunstri. F) Þrjár bútar af plastgirni, einn appelsínugult netagarn, tveir gráir. G) Rafmagnsvír, með hvítri plasteinangrun. H) Þrjár bútar af gráum vélprjónuðum textíl. I) Brot af flotholti úr korki.	17
2021-58-185	1	Annað		Brot af grárri flís, með hringlaga grófum á bakhlið. Svipaðar flís eru skráðar á 2021-58-06 og -185 til -188.	1
2021-58-339	509	Bein	Bein	Dýrabein. Með sex samsíða skurðarförum.	1

2021-58-355	525	Bein	Bein	Dýrabein. Mergsoginn leggur.	1
2021-58-322	1	Bein	Bein	Unnin hvalbein, 33 bútar.	33
2021-58-15	1	Bein	Bein	Dýrabein	16
2021-58-297	508	Bein	Bein	Tala með fimm götum.	1
2021-58-323	532	Bein	Bein	Dýrabein	30
2021-58-324	1	Bein	Bein	Hvalbein	1
2021-58-325	1	Bein	Bein	Dýrabein	1
2021-58-326	1	Bein	Bein	Dýrabein	1
2021-58-327	1	Bein	Bein	Dýrabein	2
2021-58-328	500	Bein	Bein	Dýrabein	85
2021-58-329	500	Bein	Bein	Dýrabein	44
2021-58-330	500	Bein	Bein	Dýrabein	28
2021-58-331	500	Bein	Bein	Dýrabein	3
2021-58-332	502	Bein	Bein	Dýrabein	6
2021-58-333	502	Bein	Bein	Dýrabein	4
2021-58-334	502	Bein	Bein	Dýrabein	9
2021-58-335	503	Bein	Bein	Dýrabein	3
2021-58-336	504	Bein	Bein	Dýrabein	14
2021-58-337	504	Bein	Bein	Dýrabein	1
2021-58-338	504	Bein	Bein	Dýrabein	1
2021-58-340	505	Bein	Bein	Dýrabein	2
2021-58-341	509	Bein	Bein	Dýrabein	25
2021-58-342	509	Bein	Bein	Dýrabein	61
2021-58-343	507	Bein	Bein	Dýrabein	2
2021-58-344	507	Bein	Bein	Dýrabein	7
2021-58-345	507	Bein	Bein	Dýrabein	1
2021-58-346	510	Bein	Bein	Dýrabein	1
2021-58-347	512	Bein	Bein	Dýrabein	3
2021-58-348	514	Bein	Bein	Dýrabein	3
2021-58-349	516	Bein	Bein	Dýrabein	3
2021-58-350	518	Bein	Bein	Dýrabein	82
2021-58-351	521	Bein	Bein	Dýrabein	49
2021-58-352	525	Bein	Bein	Dýrabein	19
2021-58-353	525	Bein	Bein	Dýrabein	36
2021-58-354	529	Bein	Bein	Dýrabein	3
2021-58-193	500	Byggingarefni	Steypa	Byggingarefni, líklega steypa.	1
2021-58-194	505	Byggingarefni	Steypa	Fimm steypubútar.	5
2021-58-195	507	Byggingarefni	Steypa	Sjö steypubútar.	7
2021-58-49	1	Byggingarefni	Leir+ koparblanda	13 postulínsbrot, líklega öll tengd rafmagns- eða símalínum. Níu brot af sívalningslaga einangrun, upphaflegt þvermál um 2,5 cm. Eitt brot með koparnagla, hugsanlega af rofa, á stendur „2 AMP. 125 V.“ Eitt lítið brot sem á stendur „250“. Tvö ógreinanleg brot.	13
2021-58-06	1	Byggingarefni	Leir	Brot af silfurmálaðri flís, með hringlaga grófum á bakhlið. Svipuð og 2021-58-185 til -188	1
2021-58-309		Byggingarefni		Þakpappi, tvö brot.	2

2021-58-268	509	Byggingarefni	Kalk	Tveir kalkmolar.	2
2021-58-192	532	Byggingarefni	Kalk?	Tvö lítil brot, líklega kalk.	2
2021-58-24	1	Byggingarefni	Steypa	Steypubútur.	1
2021-58-265	1	Byggingarefni	Steypa	Tveir steypubútar.	2
2021-58-266	500	Byggingarefni	Steypa	Steypubútur.	1
2021-58-267	500	Byggingarefni	Steypa	Steypubútur.	1
2021-58-308		Byggingarefni		Brot af ljósum pappa.	1
2021-58-310		Byggingarefni		Brot af óþekktu efni, svart. Mögulega byggingarefni.	1
2021-58-104	532	Gler	Gler	Tvö glerbrot, annað mosagrænt, hitt fagurgrænt. Stærð 4,5 x 2,3 x 0,2 cm og 3,5 x 3,1 x 0,2 cm. Loftbólur í gleri.	2
2021-58-105	1	Gler	Gler	Níu glerbrot, flest flöskugler. Þrjú fagurgræn, eitt mosagrænt, tvö ljósgræn, þrjú glær. Meðal brota: Fagurgrænt brot af botni, með saumi, þvermál stærra en 6,5 cm. Ljósgræn brot af rákóttri flösku, annað hluti af stút, þvermál um 3 cm. Þunnt linsulaga glært brot, 2,3 x 1,7 x 0,1 cm. Ílangt u.þ.b. sívalningslaga brot, með holu í miðju og ígreipt geómetrískt skraut, 3,2 x 0,9 x 0,8 cm. Loftbólur í einu broti.	9
2021-58-106	1	Gler	Gler	Sjö glerbrot, flest flöskugler. Þrjú brún, fjögur græn, í mismunandi tónum. Saumur sjáanlegur á einu grænu og einu brúnu broti. Stærð frá 2,1 x 0,9 cm til 6,0 x 2,3 cm. Örfáar fínlegar loftbólur í brotum.	7
2021-58-107	1	Gler	Gler	Átta glerbrot, fimm glær, eitt brún, tvö græn. Meðal brota: Hluti af glæru ferhyrndu íláti, með áletrun "... HIRE RE...", "...HICK". Hluti af lítilli glærri flösku, með saum, þvermál 3,3 cm.	8
2021-58-108	1	Gler	Gler	17 glerbrot, flest flöskugler. Sjö glær, sex glær/ljósblá, sex græn, eitt mosagrænt, eitt brún. Eitt ljósblátt brot hluti af botni, með áletrun "A...". Stærð brota frá 1,3 x 0,7 cm til 5,8 x 5,0 cm.	17
2021-58-109	1	Gler	Gler	15 glerbrot, flest flöskugler. Fimm glær brot, 9 græn, 1 mosagrænt. Þar af botnar af þremur flöskum, þvermál 6,0-7,5 cm. Merki á botni glærs brots. Einn flöskuháls með hvítum plasttappa, þvermál stúts 2,7 cm.	15
2021-58-110	1	Gler	Gler	23 glerbrot, ílát. Sex brún, níu glær, fjögur mosagræn, eitt grænt, tvö ljósblá, eitt dökkblátt. Meðal brota: Tvö brún brot af flösku með hrjúfri áferð, þar af annað botn (með merkjum), þvermál 6,0 cm. Glært brot með rillum. Ljósblátt brot með upphleypum línunum og doppum. Dökkblátt brot með upphleypum doppum, samskonar og í 2021-58-129. Loftbólur í nokkrum brotum.	23
2021-58-111	500	Gler	Gler	Fimm, glerbrot, öll í mismunandi litum, glær, græn, brún. Stærð frá 1,6 x 1,1 cm til 3,3 x 2,5 cm. Tvö brot með veðrað yfirborð, stórar loftbólur í einu broti.	5

2021-58-112	500	Gler	Gler	26 glerbrot, flest flöskubrot. Sex glær, tvö glær/ljósblá, fjögur græn, átta mosagræn, sex brún. Þar af þrjú brot af botni, eitt glært með áletrun „CONTENTS 8 FL“. Loftbólur í mörgum brotum, nokkur með lithverft veðrað yfirborð. Stærð frá 1,9 x 1,2 cm til 6,9 x 4,6 cm.	26
2021-58-113	501	Gler	Gler	Tvö brún glerbrot, annað hluti af stút. Loftbólur í gleri. Stærra brot 4,0 x 1,9 cm.	2
2021-58-114	502	Gler	Gler	Þrjú mosagræn glerbrot. Loftbólur í gleri. Stærð frá 2,5 x 2,3 cm til 3,4 x 2,5 cm.	3
2021-58-115	502	Gler	Gler	Glært glerbrot. Lithverft veðrað yfirborð	1
2021-58-116	502	Gler	Gler	Fjögur glerbrot, glært, grænt, brúnt og blátt. Stærð frá 1,7 x 0,9 cm til 2,2 x 1,5 cm. Loftbólur í gleri.	4
2021-58-117	505	Gler	Gler	Þrjú glerbrot. Eitt mosgrænt, hluti af stút, og tvö glær, annað með röndum. Stærð frá 1,9 x 1,2 til 4,3 x 4,1 cm.	3
2021-58-118	505	Gler	Gler	Fjögur glerbrot, tvö glær, eitt grænt, eitt brúnt. Loftbólur í grænu broti. Stærð frá 1,9 x 1,0 cm til 3,8 x 3,6 cm.	4
2021-58-119	507	Gler	Gler	Glært/ljósblátt glerbrot.	1
2021-58-120	507	Gler	Gler	Tíu glerbrot, fjögur glær, fjögur brún, eitt blátt, eitt blágrænt. Bláa brotið er rifflað. Loftbólur í nokkrum brotum og lítillaga veðrað yfirborð. Stærð frá 1,8 x 1,3 cm til 3,7 x 2,5 cm.	10
2021-58-121	509	Gler	Gler	Þrjú mosagræn glerbrot. Loftbólur í gleri og lítillaga veðrað yfirborð. Stærð frá 2,6 x 2,3 cm til 5,7 x 4,4 cm,	3
2021-58-122	509	Gler	Gler	Tólf glerbrot, sjö glær, þrjú græn og tvö mosagræn. Annað mosagræna brotið er hluti af stút. Glæru brotin eru riffluð, líklega öll úr sama íláti, mögulega glasi. Loftbólur í gleri, lítillaga veðrað yfirborð. Stærð frá 2,5 x 0,9 cm til 4,9 x 4,0.	12
2021-58-123	510	Gler	Gler	Tvö glerbrot. Annað ljósblátt, af botni, sést í hluta af merkjum, 2,2 x 1,2 cm. Hitt brúnt með mörgum ílögum loftbólum, 2,6 x 2,1 cm.	2
2021-58-124	514	Gler	Gler	Glært glerbrot. Lítillaga veðrað yfirborð	1
2021-58-125	516	Gler	Gler	Glært glerbrot. Lítillaga veðrað yfirborð	1
2021-58-126	518	Gler	Gler	Tólf glerbrot, fimm glær, fjögur mosagræn, tvö brún, eitt blátt. Loftbólur í flestum brotum. Stærð brota 1,2 x 0,8 cm til 8,1 x 5,1 cm. Þrjú mosagræna brotanna eru mjög þunn, ca. 1 mm, með ójafnt yfirborð.	12
2021-58-127	521	Gler	Gler	Blátt rifflað glerbrot.	1
2021-58-128	521	Gler	Gler	Tvö glerbrot, annað mosagrænt, hitt fagurgrænt. Stærð 3,2 x 3,0 cm og 7,3 x 5,4 cm. Loftbólur í gleri.	2
2021-58-129	525	Gler	Gler	Tvö glerbrot. Annað mosagrænt, 3,3 x 1,0 cm. Hitt blátt með upphleyptum doppum, 2,2 x 1,5 cm. Samskonar brot og í 2021-58-110. Fínlegar loftbólur í gleri.	2
2021-58-130	525	Gler	Gler	Þykkt glært glerbrot.	1
2021-58-131	529	Gler	Gler	15 glerbrot, sex glær, fimm brún, tvö græn í mismunandi tónum, eitt mosagrænt, eitt blátt. Fínlegar loftbólur í nokkrum brotum. Eitt glært brot af mjóum stút, op ekki meira en 0,8 cm, saumur nær að stút. Stærð brota frá 1,4 x 1,0 til 4,3 x 3,9 cm.	15

2021-58-22	1	Gler	Gler + plast	19 glerbrot, flest flöskubrot. Tólf glær brot, eitt brúnt og sex græn, öll í mismunandi tónum. Meðal brota: Grænn flöskuháls með hvítum og rauðum plasttappa, þvermál stúts 2,8 cm. Sægrænn flöskubotn, 6,3 í þvermál, með áletrun „[B]OTTLE MADE IN SCOTLAND“. Brot af glærri ferstrendri flösku, 2,7 cm í þvermál, saumur á hlið, „X8...“ á botni. Brot af margstrendu glæru íláti úr þykku gleri, 0,8-2.2 cm á þykkt. Flest brotin lítið veðruð, nema hluti af gulgrænum flöskubotni með lithverft yfirborð og glært brot af botni með holótt yfirborð.	19
2021-58-23	1	Gler	Gler	Rúðugler, tvö brot. 7,1 x 2,7 cm og 11,7 x 4,0 cm.	2
2021-58-40	1	Gler	Gler	Rúðugler, eitt brot.	1
2021-58-132	532	Gler	Gler	Rúðugler, þrjú brot, öll með veðrað yfirborð.	3
2021-58-133	1	Gler	Gler	Rúðugler, 51 brot.	51
2021-58-134	1	Gler	Gler	Rúðugler, tíu brot.	10
2021-58-135	1	Gler	Gler	Rúðugler, átta brot.	8
2021-58-136	1	Gler	Gler	Rúðugler, 187 brot. Stærsta brot 24,6 x 16,4 x 0,3 cm.	187
2021-58-137	1	Gler	Gler	Rúðugler, 16 brot.	16
2021-58-138	1	Gler	Gler	Rúðugler, 20 brot, þar af þrjú með veðrað yfirborð.	20
2021-58-139	1	Gler	Gler	Rúðugler, 19 brot, þar af fjögur með veðrað yfirborð.	19
2021-58-140	500	Gler	Gler	Rúðugler, 15 brot, þar af sex með veðrað yfirborð.	15
2021-58-141	500	Gler	Gler	Rúðugler, 27 brot, þar af 17 með veðrað yfirborð.	27
2021-58-142	501	Gler	Gler	Rúðugler, þrjú brot, þar af eitt með veðrað yfirborð.	3
2021-58-143	502	Gler	Gler	Rúðugler, sjö brot, öll með veðrað yfirborð.	7
2021-58-144	503	Gler	Gler	Rúðugler, með veðrað yfirborð.	1
2021-58-145	504	Gler	Gler	Rúðugler, fjögur brot, þar af tvö með veðrað yfirborð.	4
2021-58-146	505	Gler	Gler	Rúðugler, sjö brot, þar af eitt með lítillaga veðrað yfirborð.	7
2021-58-147	505	Gler	Gler	Rúðugler, 18 brot, þar af eitt með veðrað yfirborð.	18
2021-58-148	507	Gler	Gler	Rúðugler, 13 brot, þar af 12 með veðrað yfirborð – eitt með mjög dökkt yfirborð.	13
2021-58-149	507	Gler	Gler	Rúðugler, tíu brot, þar af fjögur með lítillaga veðrað yfirborð.	10
2021-58-150	509	Gler	Gler	Rúðugler, tíu brot, öll með veðrað yfirborð.	10
2021-58-151	510	Gler	Gler	Rúðugler, 18 brot, þar af sjö með lítillaga veðrað yfirborð.	18
2021-58-152	516	Gler	Gler	Rúðugler, fimm brot, þar af fjögur með veðrað yfirborð.	5
2021-58-153	518	Gler	Gler	Rúðugler, sjö brot, þar af sex með veðrað yfirborð – þrjú lítillaga veðruð en eitt með mjög dökkt yfirborð.	7
2021-58-154	521	Gler	Gler	Rúðugler, eitt brot.	1
2021-58-155	525	Gler	Gler	Rúðugler, fimm brot, þar af tvö með veðrað yfirborð.	5
2021-58-156	529	Gler	Gler	Rúðugler, sex brot, þar af tvö með veðrað yfirborð.	6
2021-58-157	514	Gler	Gler	Rúðugler, eitt brot, veðrað yfirborð.	1
2021-58-293	507	Gler	Gler	Þrjú glerbrot, rúðugler. Lítillega veðruð.	3
2021-58-103	518	Keramík	Leir	Brot af brenndum leir, líklega þakskífa.	1
2021-58-239	501	Keramík	Leir	Lítil flaga af brenndum leir.	1
2021-58-263	504	Keramík	Leir	Brenndur leir, mögulega þakskífa.	1

2021-58-264	507	Keramik	Leir	Brenndur leir, þrjú brot.	3
2021-58-290	507	Keramik	Leir	Brenndur leir, átta brot.	8
2021-58-99	501	Keramik	Leir	Brot af postulínseinangrun, upphaflega sívalningslaga, þvermál um 2,5 cm.	1
2021-58-100	504	Keramik	Leir	Brot af postulínseinangrun, þvermál um 2,2 cm.	1
2021-58-101	507	Keramik	Leir	Brot af postulínseinangrun, upphaflega sívalningslaga, þvermál um 2,5 cm.	1
2021-58-102	500	Keramik	Leir	Þrjú brot af postulínseinangrun. Eitt upphaflega sívalningslaga, 2,3 x 2,5 x 1,5 cm. Tvö trapísulaga brot 1,9 x 3,7 x 0,6 cm og 1,9 x 3,5 x 0,6 cm.	3
2021-58-20	1	Keramik	Leir	13 leirkersbrot, þar af þrjú af brún. Eitt hornmálað brot. Fjögur brot með ljósbláum glerungi, líklega sama ílát. Stærð frá 2,0 x 0,9 x 0,2 cm upp í 5,7 x 3,9 x 0,5 cm.	13
2021-58-47	532	Keramik	Leir	Leirkersbrot, hornmálað, líklega handfang.	1
2021-58-48	1	Keramik	Leir	Tvö hvít leirkersbrot, annað af brún, mögulega sama ílát. 5,1 x 4,0 x 0,3 cm og 3,7 x 3,0 x 0,3 cm.	2
2021-58-50	1	Keramik	Leir	14 leirkersbrot, þar af sex af brún, eitt af botni og tvö af handfangi. Fjögur brot af brún með tveimur bláum línunum passa saman og eitt í viðbót er með samskonar munstri. Botn hugsanlega úr sama grip. Bæði brún og botn passa við brot úr 2021-58-51. Handfangsbrot passa saman. Stærð brota frá 2,1 x 1,1 x 0,2 til 3,9 x 3,1 x 0,4 cm.	14
2021-58-51	1	Keramik	Leir	12 postulínsbrot, þar af átta af brún, eitt af botni. Brot af brún eru líklega úr þremur ílátum, eitt úr einu, tvö úr öðru og fimm úr því þriðja. Brotin fimm eru með tveimur bláum línunum, passa flest saman, og passa einnig við brot úr 2021-58-51. Brot úr botni mögulega úr sama grip, á honum stendur "...LMAN & C." passar einnig við brot úr 2021-58-51. Stærð brota frá 1,7 x 1,6 x 0,2 til 6,3 x 3,6 x 0,3 cm.	12
2021-58-52	1	Keramik	Leir	Þrjú leirkersbrot, þar af eitt af botni. Stærð frá 1,8 x 1,0 x 0,4 cm til 3,8 x 3,5 x 0,6 cm.	3
2021-58-53	1	Keramik	Leir	Eitt leirkersbrot.	1
2021-58-54	1	Keramik	Leir	Þrjú leirkersbrot. Múr virðist fastur við eitt brotanna. Stærð frá 1,1 x 1,0 x 0,2 cm til 1,6 x 1,5 x 0,6 cm.	3
2021-58-55	500	Keramik	Leir	Þrjú leirkersbrot, úr mismunandi ílátum. Stærð frá 1,0 x 0,7 x 0,3 cm til 1,9 x 1,7 x 0,5 cm.	3
2021-58-56	500	Keramik	Leir	21 leirkersbrot. Þrjú hornmálað, þar af tvö líklega úr sama grip. Tvö rauðleirsbrot passa saman. Stærð frá 1,7 x 0,5 x 0,2 til 4,0 x 3,5 x 0,4 cm.	21
2021-58-57	501	Keramik	Leir	Leirkersbrot, handfang.	1
2021-58-58	502	Keramik	Leir	Fjögur leirkersbrot, þar af eitt af brún og eitt af botni. Allt rauðleir, þrjú hornmálað. Stærð frá 2,0 x 1,6 x 0,4 cm til 5,5 x 3,2 x 0,7 cm.	4
2021-58-59	502	Keramik	Leir	Six leirkersbrot, þar af fjögur af brún. Eitt hornmálað. A.m.k. þrjú ílát. Stærð frá 1,8 x 1,3 x 0,4 til 3,3 x 2,1 x 0,5 cm.	6
2021-58-60	504	Keramik	Leir	Leirkersbrot.	1

2021-58-61	505	Keramik	Leir	Nú leirkersbrot, þar af eitt af botni. Hin brotin mögulega öll úr sama grip. Stærð frá 1,4 x 1,3 x 0,2 cm til 3,5 x 2,9 x 0,9 cm.	9
2021-58-62	507	Keramik	Leir	Þrjú leirkersbrot. Stærð frá 1,1 x 1,0 x 0,7 cm til 2,1 x 1,4 x 0,4 cm.	3
2021-58-63	507	Keramik	Leir	Fjögur leirkersbrot. Stærð frá 1,6 x 1,0 x 0,3 cm til 2,5 x 0,9 x 0,4 cm.	4
2021-58-64	509	Keramik	Leir	Tvö leirkersbrot, úr svipuðu efni. Annað líklega fótur. Stærð 2,9 x 2,4 x 0,5 cm og 2,8 x 2,0 x 1,7 cm.	2
2021-58-65	509	Keramik	Leir	Eitt lítið leirkersbrot.	1
2021-58-66	516	Keramik	Leir	Eitt leirkersbrot, hornmálað.	1
2021-58-67	518	Keramik	Leir	Finn leirkersbrot, þar af eitt af brún og eitt af botni. Botnbrotið og eitt annað brot hornmáluð. Stærð frá 1,4 x 0,9 x 0,3 cm til 5,1 x 4,5 x 0,6 cm.	5
2021-58-68	525	Keramik	Leir	Eitt leirkersbrot, af botni.	1
2021-58-69	525	Keramik	Leir	Eitt leirkersbrot, af brún.	1
2021-58-70	529	Keramik	Leir	Tvö leirkersbrot, annað postulín, af botni. Stærð 5,1 x 3,6 x 0,8 cm og 2,8 x 1,9 x 0,5 cm	2
2021-58-71	529	Keramik	Leir	Eitt leirkersbrot.	1
2021-58-291	507	Keramik	Leir	Leirkersbrot, leifar af glerjungu á báðum hliðum.	1
2021-58-21	1	Keramik	Leir	Fjögur krítarpípubrot, leggir. Eitt skreytt með sikksakk munstri. Lengd 1,9-4,5 cm, þvermál 0,5-0,7 cm.	4
2021-58-37	1	Keramik	Leir	Tvö krítarpípubrot, leggir. Lengd 2,7-3,2 cm, þvermál 0,5-0,6 cm.	2
2021-58-72	532	Keramik	Leir	Krítarpípuhaus, brotið af toppi. Skjaldarmerki Gouda borgar í Hollandi á hlið hæls, snákur undir hæl. 1739-1808.	1
2021-58-73	532	Keramik	Leir	Fimm brot af krítarpípuleggjum, óskreytt. Lengd 1,5-5,1 cm, þvermál 0,4-0,7 cm.	5
2021-58-74	1	Keramik	Leir	Brot af krítarpípulegg, óskreytt.	1
2021-58-75	1	Keramik	Leir	Sjö krítarpípubrot. Eitt brot af haus, sex leggjabrot. Lengd leggjabrota 1,2-3,5 cm, þvermál 0,6-0,7 cm. Snáksmerki á haus, hollenskt.	7
2021-58-76	500	Keramik	Leir	35 krítarpípubrot, leggir. Tvö brotanna eru úr rauðleitum leir. Þrjú brot eru skreytt: Eitt með einfaldri röð af hringjum, annað með tveimur röðum af hringjum, það þriðja með röð af hringjum undir samhliða röðum af stuttum línunum (e. milling). Lengd brota 1,0-5,7 cm, þvermál 0,4-0,8 cm.	35
2021-58-77	500	Keramik	Leir	17 krítarpípubrot. Eitt lítið brot af haus, 16 leggjabrot. Samhliða línur (e. milling) á haus. Tvö leggjabrotanna eru skreytt: Annað með sikksakk línunum og „[C]R...S...“ undir. Samskonar brot eru skráð undir 2021-58-89, -92, -96 og -97. Gerð af Severin Ferlsew í Christianshavn, Danmörku, 1758-1764. Hitt brotið er með illgreinanlegri áletrun, hugsanlega „ION...“ Lengd leggjabrota 1,3-4,4 cm, þvermál 0,5-0,7 cm.	17
2021-58-78	502	Keramik	Leir	Sjö krítarpípubrot. Tvö brot af haus, fimm af leggjum. Annað hausbrotið er af brún og er með strikaðri línu meðfram brúninni. Lengd leggjabrota 0,9-0,3 cm, þvermál 0,5-0,7 cm.	7

2021-58-79	502	Keramik	Leir	Þrjú krítarpípubrot. Allt brot af haus, skreytt með rifflum. Passa ekki saman en gætu öll verið af sama grip. Stærsta brot mælt. Samskonar rifflaðar pípur eru skráðar undir 2021-58-92 og 2021-58-97.	3
2021-58-80	503	Keramik	Leir	Tvö krítarpípubrot, eitt af haus, hitt leggjabrot. Leifar af skreyti á hausbroti, upphleypt lína. Leggur mældur.	2
2021-58-81	504	Keramik	Leir	Krítarpípubrot, óskreyttur leggur.	1
2021-58-82	504	Keramik	Leir	Tvö krítarpípubrot, eitt af haus, hitt leggjabrot. Án skreytis. Leggur mældur.	2
2021-58-83	507	Keramik	Leir	Fjögur krítarpípubrot, óskreyttir leggir. Lengd 1,0-3,1 cm, þvermál 0,6-0,7 cm.	4
2021-58-84	507	Keramik	Leir	Sex krítarpípubrot, eitt brot af haus, fimm klofnir leggir. Haus með samhliða línunum (e. milling) meðfram brún. Lengd leggja 0,8-1,3 cm. Lengd hauss 5 cm.	6
2021-58-85	509	Keramik	Leir	14 krítarpípubrot, leggir. Eitt skreytt með röðum af samhliða línunum (e. milling), bil á milli raða. Lengd 1,1-5,1 cm, þvermál 0,6-0,8 cm.	14
2021-58-86	509	Keramik	Leir	Þrjú krítarpípubrot, óskreyttir leggir. Lengd 2,8-4,0 cm, þvermál 0,7 cm.	3
2021-58-87	514	Keramik	Leir	Krítarpípubrot, óskreyttur leggur.	1
2021-58-88	516	Keramik	Leir	Tvö krítarpípubrot, óskreyttir leggir. Lengd 2,3 og 3,5 cm, þvermál 0,7 cm.	1
2021-58-89	518	Keramik	Leir	17 krítarpípubrot. Eitt lítið brot af haus, 16 brot af leggjum. Eitt leggjabrotanna er skreytt: „...ERSLEW“ ofan við síkksakk línur og „...RISTH.“ neðan við línurnar. Samskonar brot eru skráð undir 2021-58-77, -92, -96 og -97. Gerð af Severin Ferlsew í Christianshavn, Danmörku, 1758-1764. Lengd leggja 0,9-6,3 cm, þvermál 0,5-0,8 cm.	17
2021-58-90	521	Keramik	Leir	Sex krítarpípubrot, óskreyttir leggir. Lengd 1,0-2,8 cm, þvermál 0,6-0,7 cm.	6
2021-58-91	521	Keramik	Leir	Sjö krítarpípubrot, leggir. Eitt brotanna er skreytt: „LUCAS“ ofan við raðir af samhliða línunum (e. milling). Lengd 1,1-6,0 cm, þvermál 0,4-0,7 cm.	7
2021-58-92	525	Keramik	Leir	14 krítarpípubrot, tvö brot af haus, 12 leggir. Brún vantar á bæði hausbrot. Stærri hausbrot er 4,0 cm á lengd, óskreytt, brotið af hæl. Minna brotið er 2,2 cm á lengd, rifflað, ekkert merki á hæl. Samskonar rifflaðar pípur eru skráðar undir 2021-58-79 og 2021-58-97. Tvö leggjabrotanna eru skreytt. Annað með „...ERSLEW“ ofan við síkksakk línur og „...HRISTH.“ neðan við línurnar, tvítekið. Samskonar brot eru skráð undir 2021-58-77, -89, -96 og -97. Gerð af Severin Ferlsew í Christianshavn, Danmörku, 1758-1764. Hitt brotið er með röðum af samhliða línunum (e. milling), mögulega áletrun neðan við en ólæsileg. Lengd leggjabrota 1,0-8,3 cm, þvermál 0,5-0,8 cm.	14
2021-58-93	525	Keramik	Leir	Sjö krítarpípubrot. Eitt brot af haus, sex leggjabrot. Lengd leggjabrota 1,5-7,4 cm, þvermál 0,5-0,8 cm. Eitt leggjabrot skreytt, illæsileg áritun, líklega „ENDERT“, fyrir ofan raðir af samhliða línunum (e. milling). Líklega hollenskt. Hausbrot skreytt með punktalínu meðfram brún.	7

2021-58-94	526	Keramik	Leir	Tvö krítarpípubrot, leggir. Lengd 1,6 og 6,8 cm, þvermál 0,6-0,7 cm.	2
2021-58-95	529	Keramik	Leir	Fimm krítarpípubrot, leggir. Lengd 2,4-3,2 cm, þvermál 0,5-0,8 m.	5
2021-58-96	502	Keramik	Leir	14 krítarpípubrot, leggir. Tvö brot skreytt. Annað „Ross“ ofan við raðir af samhliða línur (e. milling) og hringjum, og „...slev“ neðan við línurnar. Hitt „FERSL[E]W“ ofan við sikksakk línur og „CHRISTH“ neðan við línurnar. Samskonar brot eru skráð undir 2021-58-77, -89, -92 og -97. Bæði brot gerð í Christianshavn, Danmörku, 1758-1764, af Alexander Ross og Severin Ferlsew. Lengd leggja 1,3-7,2 cm, þvermál 0,5-0,9 cm.	14
2021-58-97	502	Keramik	Leir	Átta krítarpípubrot, eitt brot af haus, eitt af hæl og sex leggir. Hausbrotið er af brún, 2,5 cm á lengd, með röð af samhliða línur (e. milling) meðfram brúninni. Hælbrotið er rifflað, 2,5 x 1,4 x 1 cm, ekkert merki á hæl. Samskonar rifflaðar pípur eru skráðar undir 2021-58-79 og 2021-58-92. Eitt leggjabrot skreytt, „...RSLEW“ ofan við sikksakk línur. Samskonar brot eru skráð undir 2021-58-77, -89, -92 og -96. Gerð af Severin Ferlsew í Christianshavn, Danmörku, 1758-1764. Lengd leggja 1,5-3,7 cm, þvermál 0,6-0,7 cm.	8
2021-58-98	500	Keramik	Leir	Krítarpípubrot, hluti af óskreyttum haus.	1
2021-58-292	507	Keramik	Leir	Tvö krítarpípubrot, leggir, báðir klofnir. Lengd 1,6 og 0,8 cm.	2
2021-58-356	500	Keramik	Leir	Krítarpípubrot, hluti af haus. Stuttar samhliða línur meðfram brún.	1
2021-58-186	500	Keramik	Leir	Tvö brot af gráum flísnum, með hringlaga grófum á bakhlið. Stærri brot mælt. Svipaðar flís eru skráðar á 2021-58-06 og -185 til -188.	2
2021-58-187	501	Keramik	Leir	Brot af grárrí flís, með hringlaga grófum á bakhlið. Járnscrúfa er föst við brotið, 2 cm á lengd. Svipaðar flís eru skráðar á 2021-58-06 og -185 til -188.	1
2021-58-188	505	Keramik	Leir	Fjögur brot af gráum flísnum, tvö silfurmáluð, með hringlaga grófum á bakhlið. Stærsta brot mælt. Svipaðar flís eru skráðar á 2021-58-06 og -185 til -188.	4
2021-58-28	1	Málmur	Málmur	Sveigður járnbolti.	1
2021-58-43	1	Málmur	Málmur	Stór járnbolti, sveigður. Þvermál leggjar 2,0 cm. Þvermál hauss 2,0 cm.	1
2021-58-32	1	Málmur	Málmur	Brot af festingu(?) á skipskeðju. Hefur verið U-laga, en annar endi brotinn af. Þvermál 3,9 cm.	1
2021-58-298	500	Málmur	Málmur + gler	Flöskuháls með skrúfuðum járnappa. Glært gler. Saurmur nær að hálsi. Tappinn er í tveimur brotum.	1
2021-58-44	1	Málmur	Málmur	Hlekkur úr skipskeðju.	1
2021-58-27	1	Málmur	Málmur + plast	Sjö brot af hlekkjum úr skipskeðju. Lengsta brot mælt, full lengd ekki þekkt. Mesta breidd brots 11,2 cm. Bútur af fölgrænu netagarni er bundinn með tvöföldum hnút við eitt brotið.	7
2021-58-262	500	Málmur	Málmur + leir + gler	Ógreinanlegur járnþútur. Við þútin er fast rautt múrsteinsbrot og ljósbrúnt glerbrot.	1
2021-58-07	1	Málmur	Málmur	Klæðafesting, krókur úr koparblöndu.	1
2021-58-299	1	Málmur	Málmur + gler	Brot af ljósaperu, glópera. Sjö brot.	1

2021-58-198	504	Málmur	Málmur	Tveir gripir úr koparblöndu, líklega myntir, annar hálfur. Yfirborð hulið, ekki er hægt að greina hvort á þeim séu festingar eða áletranir. Heillegri gripur mældur, hinn með svipað þvermál.	1
2021-58-199	509	Málmur	Málmur	Tveir gripir úr koparblöndu. A) Líklega mynt 1,6 cm í þvermál, 0,1 cm á þykkt. Engin áletrun greinanleg. B) Vírbútur, 0,9 cm á lengd, 0,1 cm í þvermál.	2
2021-58-200	521	Málmur	Málmur	Koparblanda, líklega mynt. Yfirborð hulið.	1
2021-58-201	525	Málmur	Málmur	Gripir úr koparblöndu. A) Mynt, illgreinanleg áletrun, "I SKILLING DANSKE". Ártalsáritun ógreinanleg. Bakhlið ógreinanleg. Líklega 1682-1784. B) Sex klæðafestingar – fjórir krókar og tvær lykkjur.	7
2021-58-25	1	Málmur	Málmur	Naglar og naglabrot, flestir um 8-13,5 cm langir. Sjö lítið ryðgaðir.	30
2021-58-26	1	Málmur	Málmur	Naglar, 4,5-13 cm langir.	9
2021-58-38	1	Málmur	Málmur	Naglar, 9-13 cm langir.	6
2021-58-45	1	Málmur	Málmur	32 naglar og naglabrot. Þvermál leggja 0,3-0,7 cm, þvermál hausa 0,7-1,9 cm, lengd heillra nagla 5,7-15,8 cm. Viðarleifar á einum nagla.	32
2021-58-09	1	Málmur	Málmur	Útflatt málmrör, líklega blý. Óþekkt efni vafið utan um rörið.	1
2021-58-01	1	Málmur	Málmur	Blýsakka.	1
2021-58-13	1	Málmur	Málmur	Loki/ventill, líklega blý.	1
2021-58-30	1	Málmur	Málmur	Samfléttaður vír/vírkaðall, 1,0 cm í þvermál, undinn upp.	1
2021-58-42	1	Málmur	Málmur	Vírkaðall, 70 brot. Eitt brot er tveir bútar hnýttir saman, virðist með réttum hnút. Lengsta brot mælt.	70
2021-58-08	1	Málmur	Málmur	Járnstykki með krók, lítið ryðgað. Tvö göt, 0,9 cm í þvermál, eru á sitthvorum enda stykkisins en það er brotið við annað gatið. Leifar af grænni málningu eru á gripnum.	1
2021-58-12	1	Málmur	Málmur	Steypt málmstykki, mögulega handfang. Óþekkt málmblanda, inniheldur mögulega blý.	1
2021-58-29	1	Málmur	Málmur	Járnplata með hluta af upp Brettri brún.	1
2021-58-31	1	Málmur	Málmur	Hringlaga járnstykki með gati í miðju. Úr skipi?	1
2021-58-34	1	Málmur	Málmur	Járnstöng og járnplata/festing	2
2021-58-35	1	Málmur	Málmur	Ýmsir járngríp. A) Fjórir járnteinar. Þvermál 1,0 - 2,1 cm. Lengd 4,2 - 32,1 cm. B) Tvær festingar. Önnur L-laga 10,5 x 7,2 x 3,3 cm. Hin 5,4 x 2,0 x 1,8 cm. C) Hringlaga járnþynna/skinna. Þvermál 5,2 cm. Þvermál gats 1,5 cm. Þykkt 0,7 cm. D) Tveir naglar. Lengd 10,2 cm og 5,1 cm. E) Skrúfa með þynnu, lítið ryðguð. Lengd 6,8 cm. Þvermál hauss 1,3 cm. Þvermál skinnu 2,0 cm. Leifar af rauðri málningu á skinnu. F) Tveir ógreinanlegir járnþútar.	12
2021-58-39	1	Málmur	Málmur	Ýmsir málmgríp. Þjöl, 20 cm löng, þar af teinn 4,8 cm. Járnbolti, 23 cm langur, 1,6 cm í þvermál. Sveigður járnteinn, 1,2 cm í þvermál. Hólkur úr koparblöndu með skrúfgangi á öðrum enda, 8,6 cm á lengd, 1,1 cm í þvermál.	4

2021-58-41	1	Málmur	Málmur	Sveigt járnstykki með brún. Tvö göt, 1,7 cm í þvermál, eru í stykkinu en brotið er af því við annað gatið. Hæð án brúnar 3,2 cm.	1
2021-58-46	1	Málmur	Málmur	Ýmsir járngríp. A) Þrjú járnteinnar, hringlaga þversnið. Einn beinn, lítið ryðgaður, þvermál 1 cm, lengd 13,2 cm. Tveir sveigðir, annar með lengd 17,0 cm þvermál 0,4 cm; hinn með þvermál 0,8 cm og lengd 23,6 cm. B) Þrjú járnteinar, ferningslaga þversnið, þar af einn mjög lítið ryðgaður. Þvermál 0,5-1,7 cm. Mesta lengd 6,5 cm. C) Sporöskjulaga hringur með opi, hugsanlega hlekkur úr keðju. 3,8 x 3,2 x 0,7 cm. D) Ógreinanlegur járnþútur.	6
2021-58-196	500	Málmur	Málmur	Ógreinanlegur bútur, líklega koparblanda.	1
2021-58-197	503	Málmur	Málmur	Vírþútur, koparblanda.	1
2021-58-202	532	Málmur	Málmur	Ógreinanlegir járnþútar, hugsanlega naglar, glerbrot er fast við ryðhjúp á einum grip.	5
2021-58-203	1	Málmur	Málmur	Ýmsir járngríp. A) 17 þútar af virkaðli, 1,5 cm í þvermál. B) 17 naglar og naglabrot, 5-10,3 cm á lengd. C) Skrúfa, 6,8 cm löng. D) Einn skrúfbolti 8,2 cm langur. E) Bolti, 14 cm langur. F) Hringur/hlekkur, 5,6 cm á lengd. G) U-laga festing með hringjum á báðum endum, 8 cm löng. H) Fimm ógreinanleg brot.	43
2021-58-204	1	Málmur	Málmur	Ýmsir járngríp. 23 naglar og naglabrot, 3-13 cm langir, tveir lítið ryðgaðir. 11 girðingrlykkjur, nokkrar samanryðgaðar. Ferhyrnd járnplata með gati í miðju, 11x12,6 cm. Járnstöng, 21 cm löng. Virflækja. Tvær þynnur. Eitt brot mögulega af rist.	39
2021-58-207	1	Málmur	Málmur	Ýmsir járngríp. A) Járnstöng. B) Járnþynna, ílangur þríhyrningur.	2
2021-58-208	1	Málmur	Málmur	Ýmsir járngríp. A) Bogin járnlangja. B) Þynna. C) Nagli.	3
2021-58-209	1	Málmur	Málmur	Ýmsir málmgríp. A) Tveir járnaglar. B) Ferhyrnd járnþynna. C) Sjö járnþynnubrot. D) Þrjú ógreinanleg járnþútar. E) Samanbrotin málmþynna, mögulega blý.	14
2021-58-210	1	Málmur	Málmur	Samfléttaður vír, tveir þútar, misþykkir.	2
2021-58-211	1	Málmur	Málmur	Ýmsir járngríp. A) Sjö naglar og naglabrot, tveir lítið ryðgaðir. B) Járnþynna/festing með nagla. C) Járnþynna/langja, lítið ryðguð. D) Brot með fimm krókum á hvorri hlið. E) Þrjú ógreinanleg brot.	13
2021-58-212	1	Málmur	Málmur	Ýmsir járngríp. A) 37 naglar og naglabrot. B) Tvær þynnur. C) Átta ógreinanleg brot.	47
2021-58-213	500	Málmur	Málmur	Ýmsir málmgríp. A) Einn málmþútur, mögulega blý. Rest járn: B) 37 naglar og naglabrot, mjög ryðbrunnir. C) Einn bolti með ró. D) Þynna. E) Tvö járnstykki. F) 59 ógreinanleg brot, mörg mögulega einnig naglar.	101
2021-58-214	500	Málmur	Málmur	37 járnþútar, mjög ryðbrunnir, þar af a.m.k. níu naglar, líklega fleiri.	37
2021-58-215	502	Málmur	Málmur	14 járnþútar, mjög ryðbrunnir, þar af 11 líklega naglar, eitt mögulega handfang, tvö ógreinanleg.	14
2021-58-217	502	Málmur	Málmur	Fjögur járnþútar, mjög ryðbrunnir, þar af líklega tveir naglar.	4
2021-58-218	504	Málmur	Málmur	Ýmsir járngríp. A) Sjö naglar. B) Fjórar járnþynnur. C) Þútur af rafmagnsvír.	12

2021-58-219	504	Málmur	Málmur	Tveir járnnaugar.	2
2021-58-221	505	Málmur	Málmur	Ýmsir járngrípír. A) 21 nagli. Glært glerbrot fast við einn nagla. B) Járnþynna. C) Vírbútur. D) 14 ógreinanlegir bútar.	37
2021-58-223	507	Málmur	Málmur	Ýmsir járngrípír. A) Þrjár naglar. B) Eitt U-laga járnstykki.	4
2021-58-224	508	Málmur	Málmur	Níu járnútar, mjög ryðbrunnir, mögulega naglar. Viðarleifar á nokkrum bútum.	9
2021-58-225	509	Málmur	Málmur	41 járnbro, mjög ryðbrunnin, þar af a.m.k. 12 líklega naglar.	41
2021-58-226	509	Málmur	Málmur	Níu járnbro, mjög ryðbrunnin, þar af a.m.k. fimm líklega naglar.	9
2021-58-227	510	Málmur	Málmur	Ýmsir járngrípír. A) 60 naglar. B) Þrjár vírbútar. C) Tveir boltar með róm. D) Einn gormur og hringur, líklega hluti af gorminum. D) Ferhyrnd skinna. E) Plata/festing. F) Tvær þynnur. G) Bútur af járnstöng.	72
2021-58-228	512	Málmur	Málmur	Tveir naglar.	2
2021-58-229	514	Málmur	Málmur	10 járnútar, mjög ryðbrunnir, mögulega naglar.	10
2021-58-230	516	Málmur	Málmur	Þrjár járnútar, mjög ryðbrunnir, allt líklega naglar.	3
2021-58-231	518	Málmur	Málmur	11 járnútar, mjög ryðbrunnir. Ein járnþynna, rest líklega allt naglar.	11
2021-58-232	521	Málmur	Málmur	Ýmsir málmgrípír. A) Tveir járnnaugar. B) Einn hólkur úr koparblöndu, mögulega blýblandaður.	3
2021-58-233	521	Málmur	Málmur	Skeifa, mjög ryðbrunnin. Göt ekki sjáanleg. Aðeins brotið af öðrum enda.	1
2021-58-234	525	Málmur	Málmur	Átta naglar, tvö ógreinanleg brot.	10
2021-58-235	525	Málmur	Málmur	Níu járnútar, mjög ryðbrunnir, mögulega naglar.	9
2021-58-236	526	Málmur	Málmur	Nagli.	1
2021-58-237	529	Málmur	Málmur	11 naglar og naglabrot. Hraungrýti er fast við einn naglann.	11
2021-58-238	504	Málmur	Málmur	Ógreinanlegur járnútur.	1
2021-58-216	502	Málmur	Málmur + leir	16 járnbro, mjög ryðbrunnin, líklega allt naglar. Leirkersbro, með hvítum glerungi fast við einn naglann.	16
2021-58-206	1	Málmur	Málmur + plast	Ýmsir járngrípír. A) 59 naglar. B) Skrúfbolti. C) Hringlaga skinna. D) 46 girðingalykkjur, oft margar ryðgaðar saman og ekki hægt að telja hversu margar, brot af plastgreiðu fast við einn ryðklumpinn. E) Eitt ógreinanlegt brot.	108
2021-58-220	505	Málmur	Málmur + plast	Ýmsir málmgrípír. A) 19 járnnaugar. B) Tvær járnþynnur. C) Ein járnhringur, opinn, beygður. D) Sex ógreinanleg járnbro. E) Blýhólkur með skrúfgangi. F) Ferhyrnd blýþynna. G) Rafmagnsvír úr koparblöndu, með plasteinangrun.	31
2021-58-295	507	Málmur	Málmur + plast + textill	Ýmsir málmgrípír. A) Olíulampi í 30 brotum, brennari úr koparblöndu en dós úr járn, með bú af kveik. B) Rafmagnsvír, með svartri plasteinangrun. C) Tveir járnþynnar/boltar. D) Fimm naglar. E) Ein járnþynna.	10

2021-58-205	1	Málmur	Málmur + steypa	Ýmsir járngrípír. A) Rör, bogið. C) Vírbútur. D) Tvær járnstangir, festingar, önnur samanbrotin. E) Steypuklumpur, með járnnacla. F) 52 ógreinanleg brot, mest þynnur.	57
2021-58-33	1	Málmur	Málmur + viður	Brot af járnplötu með áföstum hring. Innra þvermál hrings 8 cm. Viðarleifar fastar við plötuna á einum stað. Úr skipi?	1
2021-58-222	507	Málmur	Málmur + viður	Ýmsir járngrípír. A) Þrjú naglar/naglabrot. B) Ein járnlangja, mjög lítið ryðguð. C) Tveir járnútar með áföstum viðarleifum. D) Fimm ógreinanleg brot.	11
2021-58-19	1	Múrsteinn	Leir	Þrjú múrsteinsbrot, tvö rauð, eitt ljósbrúnt. Stærri rauða brotið mælt, full lengd ekki þekkt.	3
2021-58-241	532	Múrsteinn	Leir	Múrsteinsbrot, ljósrauð, 14 talsins.	14
2021-58-242	1	Múrsteinn	Leir	Múrsteinsbrot, fimm ljósbrún, 11 rauð.	16
2021-58-243	1	Múrsteinn	Leir	Múrsteinsbrot, tvö ljósbrún, sex ljósrauð.	8
2021-58-244	1	Múrsteinn	Leir	Múrsteinsbrot, fimm ljósbrún, ljósrauð.	7
2021-58-245	1	Múrsteinn	Leir	Múrsteinsbrot, rautt	1
2021-58-246	500	Múrsteinn	Leir	Múrsteinsbrot, eitt ljósbrúnt, 40 ljósrauð, 21 rautt.	62
2021-58-247	500	Múrsteinn	Leir	Múrsteinsbrot, 15 rauð, 19 ljósrauð, 29 ljósbrún. Eitt ljósbrúna brotið er með fullri breidd, 12,8 cm.	63
2021-58-248	502	Múrsteinn	Leir	Múrsteinsbrot, eitt ljósrautt, eitt rautt.	2
2021-58-249	504	Múrsteinn	Leir	Múrsteinsbrot, ljósrauð, tvö talsins.	2
2021-58-250	504	Múrsteinn	Leir	Múrsteinsbrot, níu ljósrauð, tvö ljósbrún.	11
2021-58-251	505	Múrsteinn	Leir	Múrsteinsbrot, rauð, 24 talsins.	24
2021-58-252	507	Múrsteinn	Leir	Múrsteinsbrot, ljósrautt.	1
2021-58-253	507	Múrsteinn	Leir	Múrsteinsbrot, rauð/ljósbrúnfleckkótt, 10 talsins.	10
2021-58-254	509	Múrsteinn	Leir	Múrsteinsbrot, 33 ljósrauð, átta ljósbrún.	41
2021-58-255	509	Múrsteinn	Leir	Múrsteinsbrot, ljósrauð, sjö talsins.	7
2021-58-256	512	Múrsteinn	Leir	Múrsteinsbrot, ljósrauð, 84 talsins.	84
2021-58-257	514	Múrsteinn	Leir	Múrsteinsbrot, ljósrauð, 22 talsins.	22
2021-58-258	518	Múrsteinn	Leir	Múrsteinsbrot, ljósrauð, fimm talsins. Eitt brot með fullri breidd, 10,4 cm.	5
2021-58-259	518	Múrsteinn	Leir	Múrsteinsbrot, ljósrautt.	1
2021-58-260	525	Múrsteinn	Leir	Múrsteinsbrot, rauð, 3 talsins.	3
2021-58-261	525	Múrsteinn	Leir	Múrsteinsbrot, ljósrauð, fimm talsins.	5
2021-58-14	1	Steinkol	Steinkol	Steinkol, sex brot.	6
2021-58-170	1	Steinkol	Steinkol	Steinkol, eitt brot.	1
2021-58-171	1	Steinkol	Steinkol	Steinkol, sjö brot.	7
2021-58-172	500	Steinkol	Steinkol	Steinkol, átta brot.	8
2021-58-173	500	Steinkol	Steinkol	Steinkol, sjö brot.	7
2021-58-174	501	Steinkol	Steinkol	Steinkol, eitt brot.	1
2021-58-175	504	Steinkol	Steinkol	Steinkol, tvö brot.	2
2021-58-176	505	Steinkol	Steinkol	Steinkol, 14 brot.	14
2021-58-177	507	Steinkol	Steinkol	Steinkol, fjögur brot.	4
2021-58-178	509	Steinkol	Steinkol	Steinkol, níu brot.	9
2021-58-179	510	Steinkol	Steinkol	Steinkol, fjögur brot.	4
2021-58-180	521	Steinkol	Steinkol	Steinkol, eitt brot.	1

2021-58-181	529	Steinkol	Steinkol	Steinkol, sjö brot.	7
2021-58-294	507	Steinkol	Steinkol	Steinkol, tvö lítil brot.	2
2021-58-36	1	Steinn	Steinn	Brýni, 3 brot. Rétthyrnd, brotið af endum, 7,0-11,7 cm á lengd.	3
2021-58-159	500	Steinn	Steinn	Brýni, fjögur brot. Öll brotin til beggja enda, 7,0-12,5 cm á lengd.	4
2021-58-160	502	Steinn	Steinn	Brýni, sex brot. Öll brotin til beggja enda, 6,7-12,1 cm á lengd.	6
2021-58-161	503	Steinn	Steinn	Brýni, eitt brot. Trapísulaga, brotið til beggja enda, 10,3 cm á lengd.	1
2021-58-162	504	Steinn	Steinn	Brýni, eitt brot. Brotið til beggja enda, 8,6 cm á lengd.	1
2021-58-163	509	Steinn	Steinn	Brýni, eitt brot. Brotið til beggja enda, 7,6 cm á lengd.	1
2021-58-164	516	Steinn	Steinn	Brýni, eitt brot. Þríhyrnt, brotið til beggja enda, 9,7 cm á lengd.	1
2021-58-165	518	Steinn	Steinn	Brýni, 16 brot. Öll brotin til beggja enda, mörg með fleiri ójafnar hliðar, 4,7-12,9 cm á lengd.	16
2021-58-166	521	Steinn	Steinn	Brýni, eitt brot. Brotið til beggja enda, 14,5 cm á lengd.	1
2021-58-167	525	Steinn	Steinn	Brýni, þrjú brot. Öll brotin til beggja enda, 10,3-11,5 cm á lengd.	3
2021-58-168	525	Steinn	Steinn	Brýnisflaga, 5,6 cm á lengd.	1
2021-58-169	526	Steinn	Steinn	Brýni, eitt brot. Annar endi brotinn, 8,6 cm á lengd.	1
2021-58-189	1	Steinn	Byggingarefni	Brot af steinflís, byggingarefni.	1
2021-58-190	1	Steinn	Byggingarefni	Fjögur brot af steinflísnum, byggingarefni. Stærsta brot mælt.	4
2021-58-191	500	Steinn	Byggingarefni	Steinbrot, líklega byggingarefni.	1
2021-58-357	505	Steinn	Steinn	Byggingarefni, fjórir litlir molar.	5
2021-58-158	1	Steinn	Steinn	Sakka úr steini, diskлага. Með gati, 1,7 cm í þvermál, um 4 cm frá brún. „SS“ klappað í aðra hlið.	1
2021-58-240	504	Steinn	Byggingarefni	Steypubútur.	1
2021-58-03	1	Steinn	Steinn	Byggingarefni, steinlím.	1
2021-58-269	1	Steinn	Steinn	Tinna	1
2021-58-270	1	Steinn	Steinn	Tinna	1
2021-58-271	509	Steinn	Steinn	Tveir tinnumolar.	2
2021-58-272	509	Steinn	Steinn	Tinna	1
2021-58-273	500	Steinn	Steinn	Aðfluttur steinn, granít.	1
2021-58-289	507	Steinn	Steinn	Steinn, þrjú brot. Aðfluttur?	3
2021-58-296	532	Steinn	Steinn	Byggingarefni.	1
2021-58-184	507	Steinn	Vikur	Vikurmoli. Slípiflötur?	1
2021-58-285	510	Viður	Viður	Unnin spýta, brotin.	1
2021-58-286	500	Viður	Viður	15 viðarbútar, leifar af málningu á einum bút.	15
2021-58-287	1	Viður	Viður	Fjórar unnar spýtur. Stærsta mæld, með bæði lang- og skammhliðar að mestu heilar.	4
2021-58-275	1	Viður	Viður + járn	Brot af fjórum unnum spýtum, einn með járnagla, lítið ryðguðum. Skammhlið skásöguð á annarri.	4
2021-58-182	532	Viður	Viðarkol	Viðarkol, tveir kvistir.	2
2021-58-183	518	Viður	Viðarkol	Viðarkol, þrjú kvistir.	3
2021-58-16	1	Viður	Viður	Tveir viðarbútar.	2
2021-58-18	1	Viður	Viður	Tveir bitar af viðarfjöllum, með áföstum járnöglum.	2

2021-58-274	500	Viður	Viður	Brot af útskorinni hönd, hluti af viðarstyttu. Höndin er með krepta fingur og hefur líklega haldið á einhverju, gat er borað í gegn.	1
2021-58-276	1	Viður	Viður	Lítill viðarbútur, virðist hafa legið upp við kopargrip.	1
2021-58-277	1	Viður	Viður	Fjórir viðarbútar.	4
2021-58-278	502	Viður	Viður	Fimm viðarbútar.	5
2021-58-279	503	Viður	Viður	Sjö viðarbútar	7
2021-58-280	504	Viður	Viður	Viðarbútur.	1
2021-58-281	505	Viður	Viður	Fjórir viðarbútar.	4
2021-58-282	507	Viður	Viður	Þrír viðarbútar	3
2021-58-283	509	Viður	Viður	Níu viðarbútar.	9
2021-58-284	510	Viður	Viður	Tveir viðarbútar.	2
2021-58-288	507	Viður	Viður	Viðarbútur.	1

Viðauki II: Ljósmyndaskrá

Númer	Hópur	Context	Átt	Lýsing
001			S	Vinnumynd
002			S	Vinnumynd
003			V	Vinnumynd
004			SV	Vinnumynd
005	533		S	Útveggur fyrir hreinsun
006	533		S	Útveggur fyrir hreinsun
007	533		S	Útveggur fyrir hreinsun
008			N	Vinnumynd
009			N	Vinnumynd
010			N	Vinnumynd
011		500	NV	Yfirborð, 001(500)
012		500	NV	Yfirborð, 001(500)
013		500	SV	Yfirborð, 001(500)
014		500	A	Útveggur fyrir hreinsun
015		500	A	Útveggur fyrir hreinsun
016		506	A	Hrun
017		500	S	Útveggur fyrir hreinsun
018		500	A	Útveggur fyrir hreinsun
019		507	N	Torf, suður hluti
020		507	S	Torf, suður hluti
021		502	V	Sendð lag
022		507	S	Grjóttveggur
023		507	S	Grjóttveggur
024		507	SV	Grjóttveggur
025		508	V	Viður
026		504	V	Sendið lag
027		510		Suðvestur horn, ytra byrði
028		510	S	Suðvestur horn, ytra byrði
029		510	S	Vinnumynd
030		510	A	Vinnumynd
031		510	A	Vinnumynd
032			S	Vinnumynd
033			SA	Vinnumynd
034			S	Vinnumynd
035			A	Vinnumynd
036		512	N	Grjóthrun/sléttun við suðurgافل
037		512	N	Grjóthrun/sléttun við suðurgافل
038		512	A	Grjóthrun/sléttun við suðurgافل
039		512	A	Grjóthrun/sléttun við suðurgافل
040		512	S	Grjóthrun/sléttun við suðurgافل
041		511	N	Hornsteinar? Hreyfðir/viðgerð?

042		511	N	Hornsteinar? Hreyfðir/viðgerð?
043		511	N	Hornsteinar? Hreyfðir/viðgerð?
044		513	V	Lítill hleðsla við 513
045		513	V	Lítill hleðsla við 513
046		513/514	V	Steinapúkk og sandur + hleðsla
047		514	N	Steinapúkk og sandur
048		514	A	Steinapúkk og sandur
049		515	V	Móösku- og rusladömp inni í herbergi í norðvestur horni húss
050		515	S	Móösku- og rusladömp inni í herbergi í norðvestur horni húss
051		515	SA	Móösku- og rusladömp inni í herbergi í norðvestur horni húss
052		516	V	Grjótpúkk í miðju suðvestur hluta hússins
053		516	V	Grjótpúkk í miðju suðvestur hluta hússins
054		516	A	Grjótpúkk í miðju suðvestur hluta hússins
055		516	S	Grjótpúkk í miðju suðvestur hluta hússins
056		516	S	Grjótpúkk í miðju suðvestur hluta hússins
057		502	V	Torfbálgur í suðvestur hluta hússins
058		502	V	Torfbálgur í suðvestur hluta hússins
059		502	S	Torfbálgur í suðvestur hluta hússins
060		502	S	Torfbálgur í suðvestur hluta hússins
061		517	N	Grjóthleðsla í miðju norðanverðu húsi
062		517	N	Grjóthleðsla í miðju norðanverðu húsi
063		517	V	Grjóthleðsla í miðju norðanverðu húsi
064		517	V	Grjóthleðsla í miðju norðanverðu húsi
065		517	A	Grjóthleðsla í miðju norðanverðu húsi
066		517	A	Grjóthleðsla í miðju norðanverðu húsi
067		518	S	Torfbland + grjóthleðsla í gólfi við suðaustur horn
068		518	S	Torfbland + grjóthleðsla í gólfi við suðaustur horn
069		518	V	Torfbland + grjóthleðsla í gólfi við suðaustur horn
070		518	V	Torfbland + grjóthleðsla í gólfi við suðaustur horn
071		519	NV	Torfblandaður sandur ofan á steini
072		520	A	Mögulegt stæði fyrir ljósastaur
073		520	A	Mögulegt stæði fyrir ljósastaur
074		520	N	Mögulegt stæði fyrir ljósastaur
075		521	N	Svartur sandur, óljós
076		523	V	Lag, sandur með grjóti undir 507 (501 09)
077		523	A	Lag, sandur með grjóti undir 507 (501 09)
078		509	N	Norðaustur horn hússins
079		509	NA	Norðaustur horn hússins
080		509	A	Norðaustur horn hússins
081		526	SA	Grjóthlaðinn veggur - grjóthleðsla
082		526	SA	Grjóthlaðinn veggur - grjóthleðsla

083		526	S	Grjóthlaðinn veggur - grjóthleðsla
084		526	NV	Grjóthlaðinn veggur - grjóthleðsla
085		525	SA	Fylling, sandbakki við suður gafl
086		525	SA	Fylling, sandbakki við suður gafl
087		524	A	Skurður við suðaustur horn
088		527	SV/S	Sandfylling í cut-i
089		527	A	Sandfylling í cut-i
090		527	SV/S	Sandfylling í cut-i
091		528	A	Mörk við kolageymslu
092		528	SA	Yfirlit yfir vegg 528
093		515	V	Grjótag í norðvesturhorni
094		515	NV	Grjótag í norðvesturhorni
095		529	N	Steinar í vegg
096		532	V	Könnunarskurður
097			SV	Vinumynd
098		532	V	Könnunarskurður
099		532	N	Skurður í gegnum hús.
100		532	N	Könnunarskurður, snið.
101		532	N	Könnunarskurður, snið.
102		532	N	Könnunarskurður, snið.
103		532	N	Könnunarskurður, snið.
104		532	N	Könnunarskurður, snið.
105		532	N	Könnunarskurður, snið.
106		532	N	Könnunarskurður, snið.
107		532	N	Könnunarskurður, snið.
108		532	N	Könnunarskurður, snið.
109		532	N	Könnunarskurður, snið.
110		532	N	Könnunarskurður, snið.
111		532	N	Könnunarskurður, snið.
112		532	N	Könnunarskurður, snið.
113		532	N	Könnunarskurður, snið.
114		532	N	Könnunarskurður, snið.
115		532	N	Könnunarskurður, snið.
116		532	N	Könnunarskurður, snið.
117		532	S	Könnunarskurður, snið.
118		532	S	Könnunarskurður, snið.
119		532	S	Könnunarskurður, snið.
120		532	S	Könnunarskurður, snið.
121		532	S	Könnunarskurður, snið.
122		532	S	Könnunarskurður, snið.
123		532	S	Könnunarskurður, snið.
124		532	S	Könnunarskurður, snið.
125		532	S	Könnunarskurður, snið.

126		532	S	Könnunarskurður, snið.
127		532	S	Könnunarskurður, snið.
128		532	S	Könnunarskurður, snið.
129		532	S	Könnunarskurður, snið.
130		532	S	Könnunarskurður, snið.
131		532	S	Könnunarskurður, snið.
132		532	S	Könnunarskurður, snið.
133		532	S	Könnunarskurður, snið.
134		532	S	Könnunarskurður, snið.
135		532	S	Könnunarskurður, snið.
136		532	A	Könnunarskurður, snið.

Viðauki IV: Jarðlagaflaðirit

