
Gröf og Laxárhlið í Hrunamannahreppi:

Framkvæmdarannsókn vegna fyrirhugaðra byggingaframkvæmda




LILJA BJÖRK PÁLSDÓTTIR & HILDUR GESTSDÓTTIR

MEÐ VIÐAUKUM EFTIR KRISTJÖNU VILHJÁLMSDÓTTIR OG MAGNÚS Á. SIGURGEIRSSON

FORNLEIFASTOFNUN ÍSLANDS
REYKJAVÍK 2022
FS883-21051





Forsíðumynd er af vinnsluofni sem sást í sniði bæjarhólsins í
Gröf. Horft er til suðurs.
Myndina tók Lilja Björk Pálsdóttir.

©Fornleifastofnun Íslands 2022
Bræðraborgarstíg 9
101 Reykjavík
Sími: 551 1033
Netfang: fsi@fornleif.is
Vefsíða: www.fornleif.is

Efnisyfirlit

Inngangur	7
Markmið og framkvæmd	10
Aðferðafræði	12
Gripir og sýni	13
Niðurstöður	15
.....	16
Svæði 1	18
Snið 15.....	18
Snið 16.....	26
Svæði 17.....	29
Skurður 6.....	30
Snið 19.....	33
Svæði 2	37
Skurður 1.....	39
Skurður 2.....	40
Skurður 3.....	41
Skurður 4.....	42
Skurður 5.....	43
Snið 18.....	44
Skurður 13.....	46
Svæði 3	46
Skurðir 7, 8 og 9	46
Skurður 14.....	47
Skurður 10.....	48
Gripir	49
Lokaorð	50
Heimildir	52
Viðaukar	53
Viðauki 1: Einingaskrá	53
Viðauki 2: Gripaskrá	75
Viðauki 3: Ljósmyndaskrá	77
Viðauki 4: Gjóskulagagreining	86

Grunnupplýsingar

Rannsóknarnúmer (málsnúmer MÍ):
202102-0034

Þjóðminjasafnsnúmer (ÞJMS):
2021-02

Númer fornleifa úr skráningarskýrslu og tilvísun í skýrsluna:
Stefán Ólafsson ritsj. 2016. *Fornleifaskráning í Hrunamannahreppi. Flúðir og nágrenni. FS593-15231. ÁR-315:001, ÁR-315-002*

Stutt lýsing rannsóknar (tilgangur):
Forkönnun með könnunarskurðum og skráning sniða vegna fyrirhugaðra byggingaframkvæmda

Tegund rannsóknar:
Framkvæmdarannsókn og -eftirlit

Ástand fornleifa við lok rannsóknar: voru þær huldar aftur eða fjarlægðar
Fornleifar sem komu í ljós voru að mestu huldar á ný

Staðsetning (staður, sveitarfélag, sýsla):
Sveitarfélagið Hrunamannahreppur

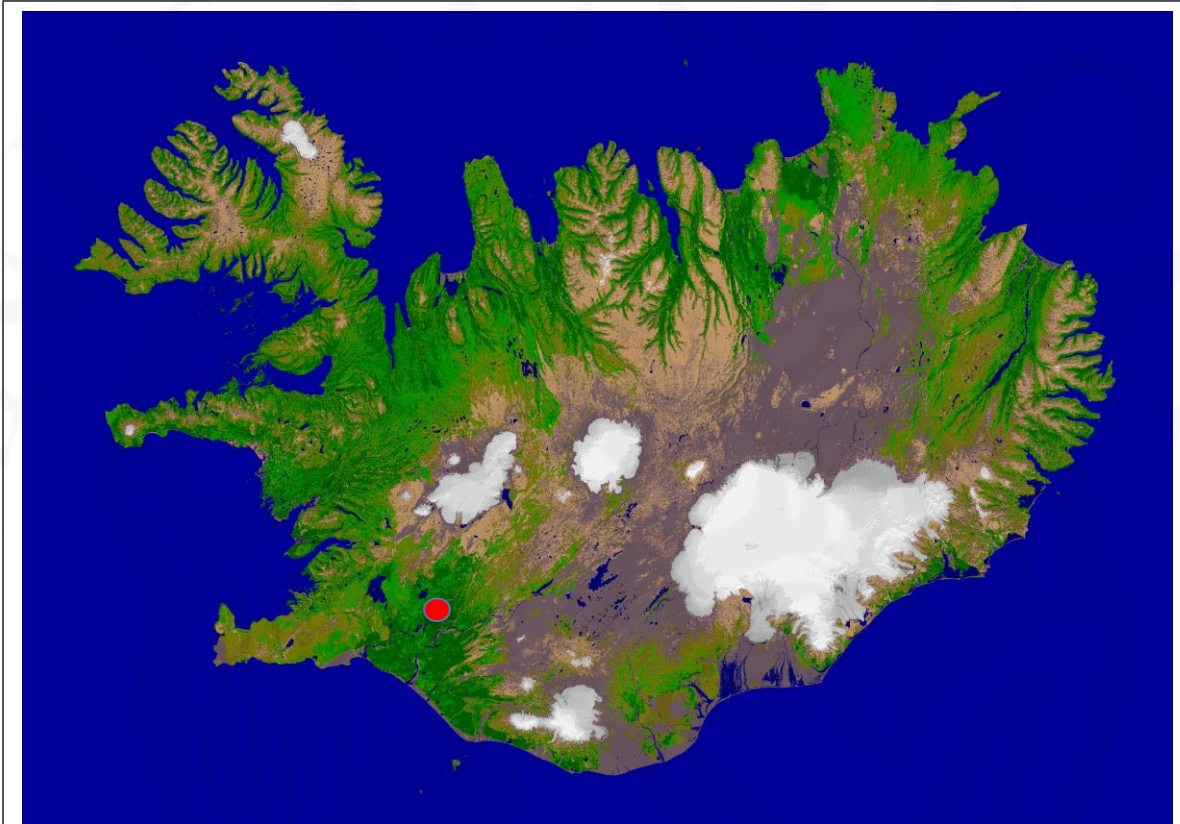
GPS hnit (miðja rannsóknarsvæðis):
435687/404080

Rannsóknartími (nákvæmar dagsetningar):
09.02.2021-27.05.2022

Leyfishafi:
Lilja Björk Pálsdóttir

Fjöldi starfsmanna:
3

Staðsetningarkort



Staðsetning rannsóknarsvæðis, sýnd á Íslandskorti. Kort fengið hjá Landmælingum Íslands.

Útdráttur

Nú er unnið að undirbúningi nýs íbúðahverfis í landi Grafar við Flúðir í Hrunamannahreppi. Hluti af þeim undirbúningi fólst í að kanna hvort og þá hvar fornleifar væri að finna á fyrirhuguðu framkvæmdasvæði. Voru í því skyni gerðir alls tíu könnunarskurðir auk þess sem snið voru hreinsuð og skráð. Í ljós komu gríðarmiklar mannvistarleifar allt frá fyrstu tíð Íslandssögunnar til tuttugustu aldar.

Lykilorð

Framkvæmdarannsókn, Gröf, Hrunamannahreppur, bæjarhóll, 10. öld, kirkjugarður, þingstaður

Abstract

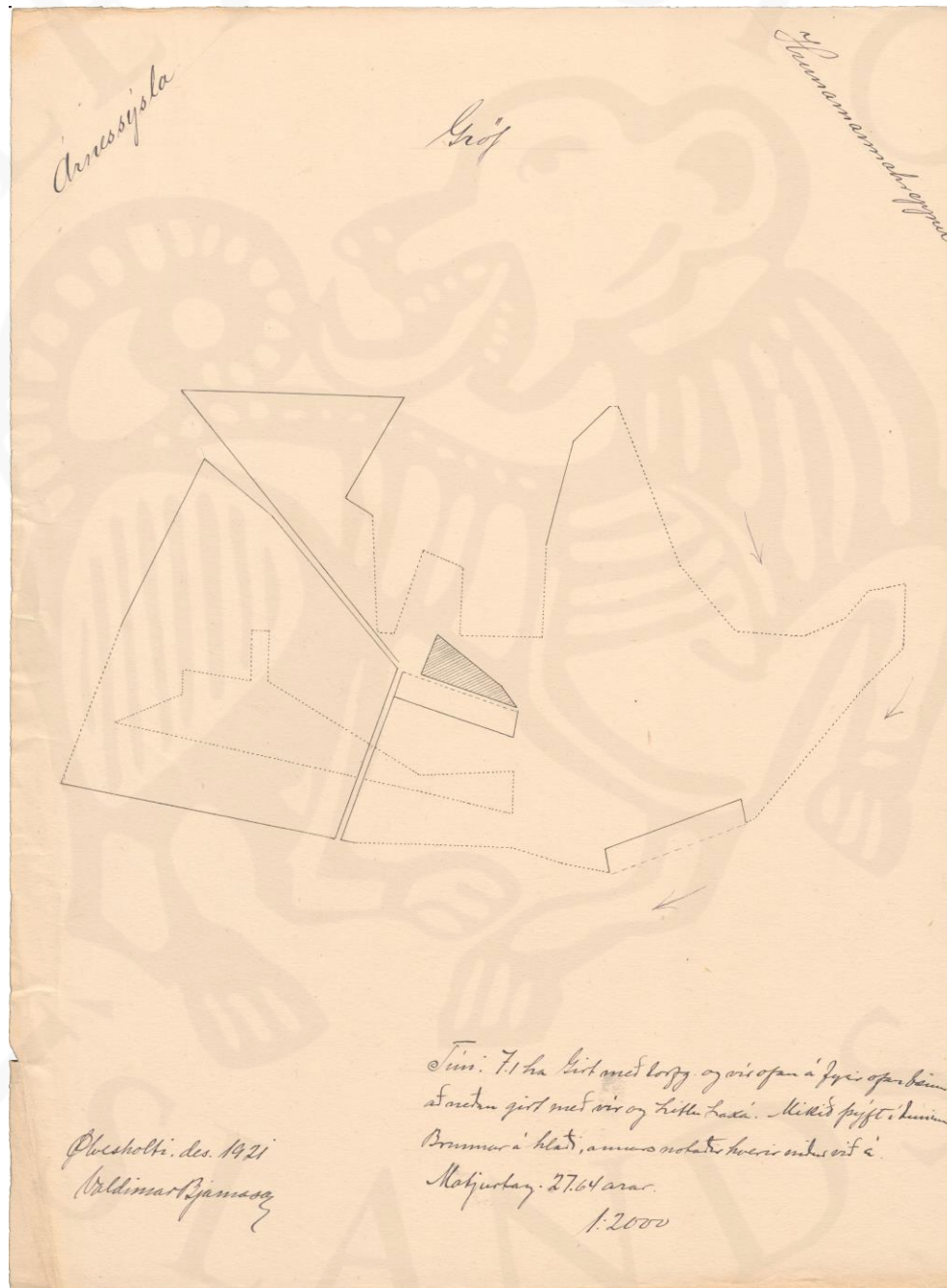
Preparations are now underway for a new residential area in the land of Gröf by Flúðir in Hrunamannahreppur. Part of that work involved the investigation of whether and where archaeological remains were to be found at the proposed construction site. A total of ten survey trenches were excavated for this purpose, in addition to which profiles were cleaned and recorded. Substantial remains of human occupation were discovered, dating from the earliest settlement period to the twentieth century.

Keywords

Development led archaeology, Gröf, Hrunamannahreppur, farm mound, 10th century, cemetery, assembly

Inngangur

Um þessar mundir er verið að vinna að undirbúningi nýs íbúðahverfis í landi Grafar í Hrunamanna-
hreppi. Fornleifastofnun Íslands hafði unnið skráningu fyrir svæðið 2016¹ og á grundvelli hennar
gerði Minjastofnun Íslands kröfur um mótvægisáðgerðir vegna nálægðar við þekkta minjastaði.



Mynd 1: Uppdráttur af túnum í Gröf 1921 sem sýnir mörk túns og bæjarstæðið. Þjóðskjalasafn Íslands

¹ Stefán Ólafsson 2016.

Hluti af þeim kröfum var að kanna hvort og þá hvar fornleifar væri að finna á fyrirhuguðu framkvæmdasvæði.² Fyrir lá að gera þyrfti þrjá langa könnunarskurði sunnan við bæjarhól, könnunarskurð í hugsanlegt garðlag suðaustan við bæjarhól og fimm könnunarholur norðan við bæjarhólinn við núverandi vegstæði. Að þeim kröfum uppfylltum héldu framkvæmdir áfram án aðkomu fornleifafræðings enda ekki farið fram á framkvæmdaefirlit af hálfu Minjastofnunar Íslands. Við framkvæmdir komu hins vegar áður óþekktar minjar í ljós sem minjavörður gerði kröfu um að yrðu rannsakaðar, mældar inn og teiknaðar og því bættust á síðari stigum talsverðar rannsóknarkröfur við þegar í ljós kom hversu umfangsmiklar minjar voru á svæðinu. Umræddir verkhlutar voru unnir jafnóðum og þeir komu upp og veðuraðstæður leyfðu á tímabilinu febrúar til maí 2021.

Sveitastjórn Hrunanmannahrepps fór þess á leit við Fornleifastofnun Íslands (FSÍ) að stofnunin tæki að sér að sjá um fornleifakönnun sem hófst 9. febrúar 2021 og stóð yfir í nokkrum lotum til 27. maí 2021. Lilja Björk Pálsdóttir stýrði rannsókninni, en auk hennar tóku þátt Hólmfríður Sveinsdóttir og Lilja Laufey Davíðsdóttir fornleifafræðingar þátt í vettvangsvinnu. Kristjana Vilhjálmisdóttir sá um gripavinnu og naut aðstoðar Sólveigar Guðmundsdóttur Beck við greiningu á brýnum. Lilja Björk sá um almenna úrvinnslu og skýrsluskrif. Elín Ósk Hreiðarsdóttir sá um verkefnisstjórn og Hildur Gestsdóttir var ráðgefandi við verkefnið.

Kærar þakkir eru færðar Guðrúnu Emilsdóttur og öðrum afkomendum Emils Ásgeirssonar fyrir ómetanlegan fróðleik um svæðið auk ljósmynda og teikningar í þeirra eigu sem birtast að hluta í þessari skýrslu.

Í skráningarskýrslu um svæðið segir eftirfarandi um bæjarhól Grafar:

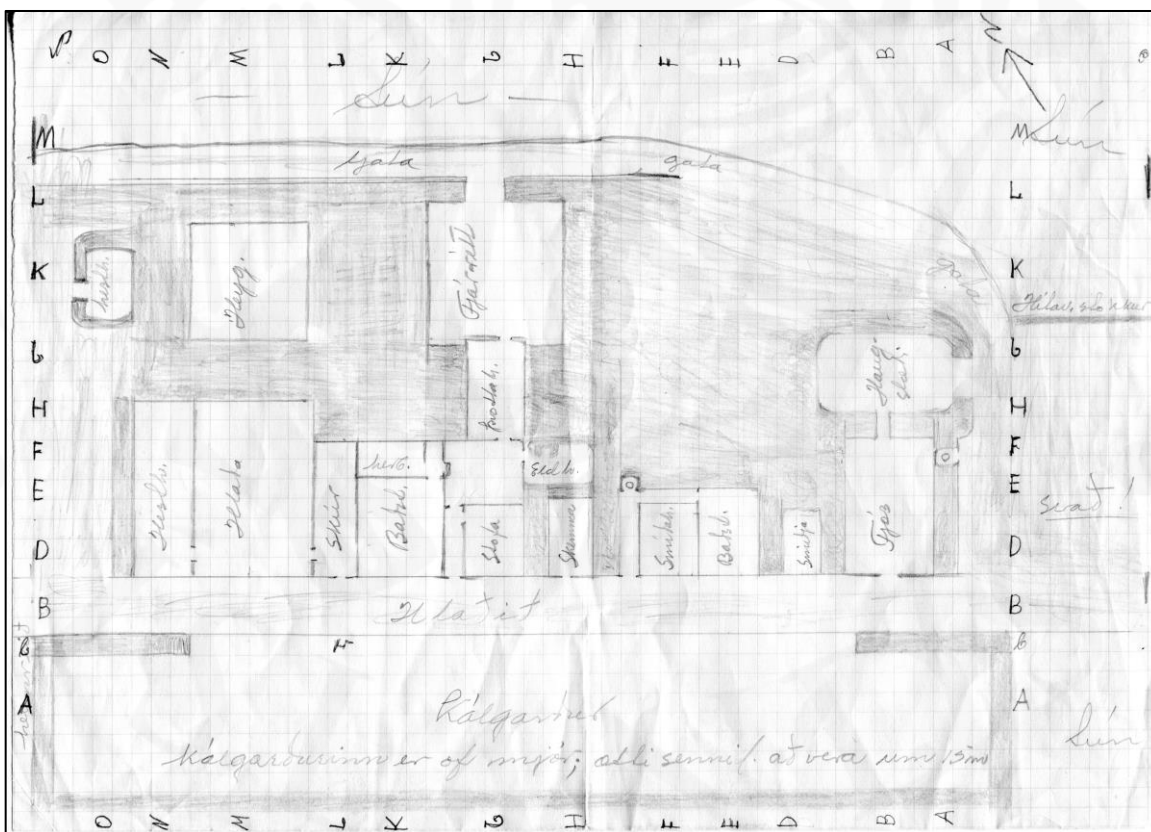
„Bærinn stóð norðvestan við fjóshlöðu þar sem Minjasafn Emils Ásgeirssonar var til skamms tíma (2015) og norðaustan við íbúðarhús í Gröf sem byggt var 1963. Ekki er lengur búið í íbúðarhúsinu. Enn sést stór bæjardyrhella á bæjarhólnum. Á túnakorti frá 1921 segir að brunnur sé í hlaði. Hvorki Guðjón né Guðrún Emilsbörn, heimildamenn, könnuðust við þennan brunn en hann hefur að öllum líkindum verið á bæjarhólnum og er því skráður undir sama númeri og bærinn. Sléttuð grasflöt er á bæjarhólnum og vaxa aspir norðan og norðaustan við hana og reynitré suðvestan við hana. Suðvestan við reynitrén er gamla íbúðarhúsið í Gröf og birkitré. Lág en stór bunga er þar sem bærinn hefur staðið, um 60 x 30 m að stærð og snýr norðvestur-suðaustur. Bæjarhóllinn gæti náð lengra til suðausturs að fjósinu (sjá Þinghúshól 002). Hann er um 1 m hár, allt að 2 m að suðvestanverðu. Bærinn í Gröf sneri stöfnum til suðvesturs.“³

² Bréf Minjastofnunar Íslands dagsett 02.02.2021 (MÍ202102-0009/6.09/U.Æ.).

³ Stefán Ólafsson 2016, bls. 75.



Mynd 2: "Gröf fyrir 1930. Burst, sem er 5. frá vinstri var rifin eftir 1930, ný burst byggð á sama stað".-Ljósmynd fengin hjá Guðrúnu Emilsdóttur apríl 2021. Horft til norðurs.



Mynd 3: Uppdráttur Emils Ásgeirssonar af Gamlabænum og nánasta umhverfi þar sem hlutverk hvers húss kemur fram.

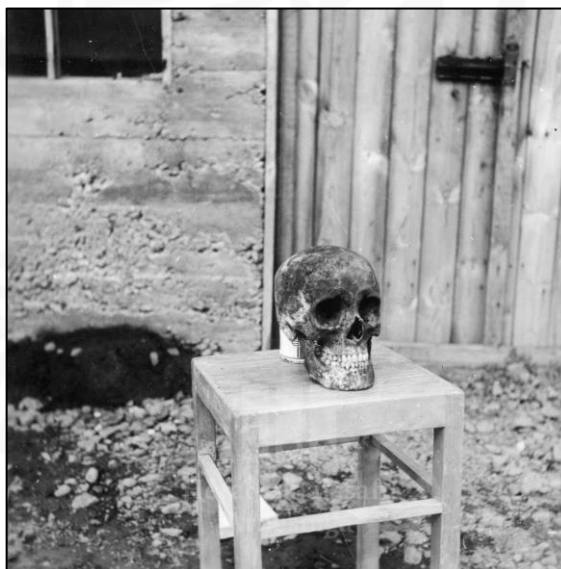
Samkvæmt Guðrúnu Emilsdóttur var Gamli-bærinn (svo kallaður af heimamönnum) rifinn þegar nýja íbúðarhúsið var reist árið 1963. Gamlibærinn var samnefni fyrir bæjarhúsa-torfuna en þar voru tvö heimili í sambyggðum húsum; Austur- og Vesturbærinn. Var Austurbærinn yngri og byggður 1921 eða 1922. Reynitré stendur nú þar sem baðstofan var áður.⁴ Úr Gamlabænum var rutt með vélgröfu ofan í gryfju sem grafin var norðan við bæjarhúsin og sléttað yfir.

Í skráningarskýrslu kemur einnig fram að mannabein hafi í þrígang komið upp við byggingu sambyggðs fjóss og hlöðu sem stendur suðaustan við bæjarhólinn. Heitir þar Þinghúshóll, en vitað er úr heimildum að útkirkja var á Gröf. Kirkjugarður, kirkja og þingstaður voru um 50 m frá miðjum bæjarhól Grafar. Annar þingstaður er skráður í landi Grafar þar sem heitir Lögrétta og kann þingstaðurinn að hafa verið færður nær bæ á Þinghúshól á einhverjum tímapunkti.⁵

Markmið og framkvæmd

Vettvangsvinnan á Gröf var fyrirhuguð að vorlagi þegar aðstæður til fornleifarannsókna væru hagstæðar. Eins og fram kom í bréfi dagsett 2. febrúar 2021 fór MÍ fram á að gerðir yrðu þrjár skurðir, allt að 20 m langir og 1 m breiðir, einn í hvern byggingarreit (reitir 12, 14 og 16) sunnan við bæjarhólinn, þar sem syðri mörk hans voru ekki þekkt. Þá var á sama tíma gerð krafa um grafa skurð í meint garðlag þar sem nýtt vegstæði sunnan við bæjarhól og kirkjugarð myndi fara yfir. Einnig var farið fram á gerðir væru fimm könnunarholur samsíða þáverandi malarvegi norðan við bæjarhólinn til að kanna nyrðri mörk bæjarhóls.⁶ Ekki var gerð krafa um framkvæmdaefirlit að könnunarskurðum loknum og var því enginn fornleifafræðingur á vettvangi þegar vélavinna hélt áfram.

Þegar framkvæmdum vatt fram kölluðu framkvæmdaaðilar nokkrum sinnum á fornleifafræðing vegna minja sem þá höfðu komið í ljós við vélgröftinn auk þess sem verkhlutar (frekari rannsóknir) bættust við verkið að kröfu Minjastofnunar Íslands (sbr. gangstígur frá bílastæði milli bæjarhóls og kirkjugarðs). Í hvert sinn sem minjar voru afhjúpaðar og fornleifafræðingur í kjölfarið kallaður á staðinn, var haft samband við minjavörð, honum gerð grein fyrir breyttum forsendum og í framhaldinu beðið um álit Minjastofnunar á því hvort grípa þyrfti til einhverra aðgerða/rannsókna vegna þessara nýju uppgötvana.



Mynd 4: Höfuðkúpa, líklega fyrir utan fjósið í Gröf. Ljósmynd fengin á vef Héraðsskjalasafns Árnesinga.

⁴ Samkvæmt samtali höfundar við Guðrúnu Emilsdóttur í mars 2022.

⁵ Stefán Ólafsson 2016, bls 100.

⁶ Bréf Minjastofnunar Íslands dagsett 02.02.2021 (MÍ202102-0009/6.09/U.Æ.).

Þann 14. apríl setti Minjastofnun Íslands út uppfærðar kröfur⁷ vegna þeirra minja sem sáust í lagnaleið norðan við bæjarhól. Þar var farið fram á að framkvæmdaaðili myndi hnika til lagnaleiðinni (og með henni nýju vegstæði) til norðurs, út fyrir mannvist sem sást í könnunarholum sem gerðar höfðu verið 11. mars. Krafa var einnig gerð um að teikna snið sem komið höfðu í ljós í framkvæmdunum og voru um 20 m löng. Einnig var gerð krafa um að fornleifafræðingur væri við eftirlit þegar grafin yrði lagnaleið/göngustígur en að samráð yrði haft við minjavörð ef minjar kæmu í ljós, til að hægt væri þá að meta hvort þörf væri á frekari mótvægisáðgerðum. Eins og framan er rakið varð verkið talsvert meira en gengið var útfrá í upphafi. Þannig voru gerðir alls tíu könnunarskurðir auk þess sem um 40 metrar af sniðum voru hreinsuð og skráð.

Könnunarskurðir voru vélgrafnir en handhreinsaðir og skráðir með teikningum og ljósmyndum. Þá voru skurðir og snið mæld upp með alstöð.

Ljóst var frá upphafi að veðuraðstæður gætu valdið töfum á verkinu sér í lagi þar sem ákveðið var að byrja það fyrr en í fyrstu var áætlað eða í byrjun febrúarmánaðar sem öllu jöfnu er ekki hentugur fyrir fornleifarannsóknir. Helstu áskoranir við verkið voru því meðal annars veður og birtuskilyrði (m.a. frost) auk þess sem víða var komið niður fyrir grunnvatnsyfirborð sem náði upp að og yfir mannvist. Þá var dýpt mannvistarlaga allt að tveir metrar þar sem hún var mest sem gerði skráningu nokkuð flókna þar sem gæta varð öryggis vegna hrunhættu auk þess sem unnið var fyrir neðan var grunnvatnsyfirborð. Eðli málsins samkvæmt var rannsóknartíminn ekki samfelldur þar sem fornleifafræðingar voru kallaðir til eftir því sem verkinu vatt fram og nýjar minjar voru óvænt afhjúpaðar.

⁷ Bréf Minjastofnunar Íslands dagsett 14.04. 2021 (MÍ202102-0009/6.09/U.Æ.).

Aðferðafræði

Eins og fram hefur komið vatt rannsóknin í Gröf upp á sig, og var undir lokin mun viðameiri en lagt var upp með. Í úrvinnsluferlinu hefur rannsóknarsvæðinu því verið skipt í þrennt til að einfalda tilvísun í snið og skurði sem skráð voru. Skipting niður á svæði réðst einkum af legu skurða á

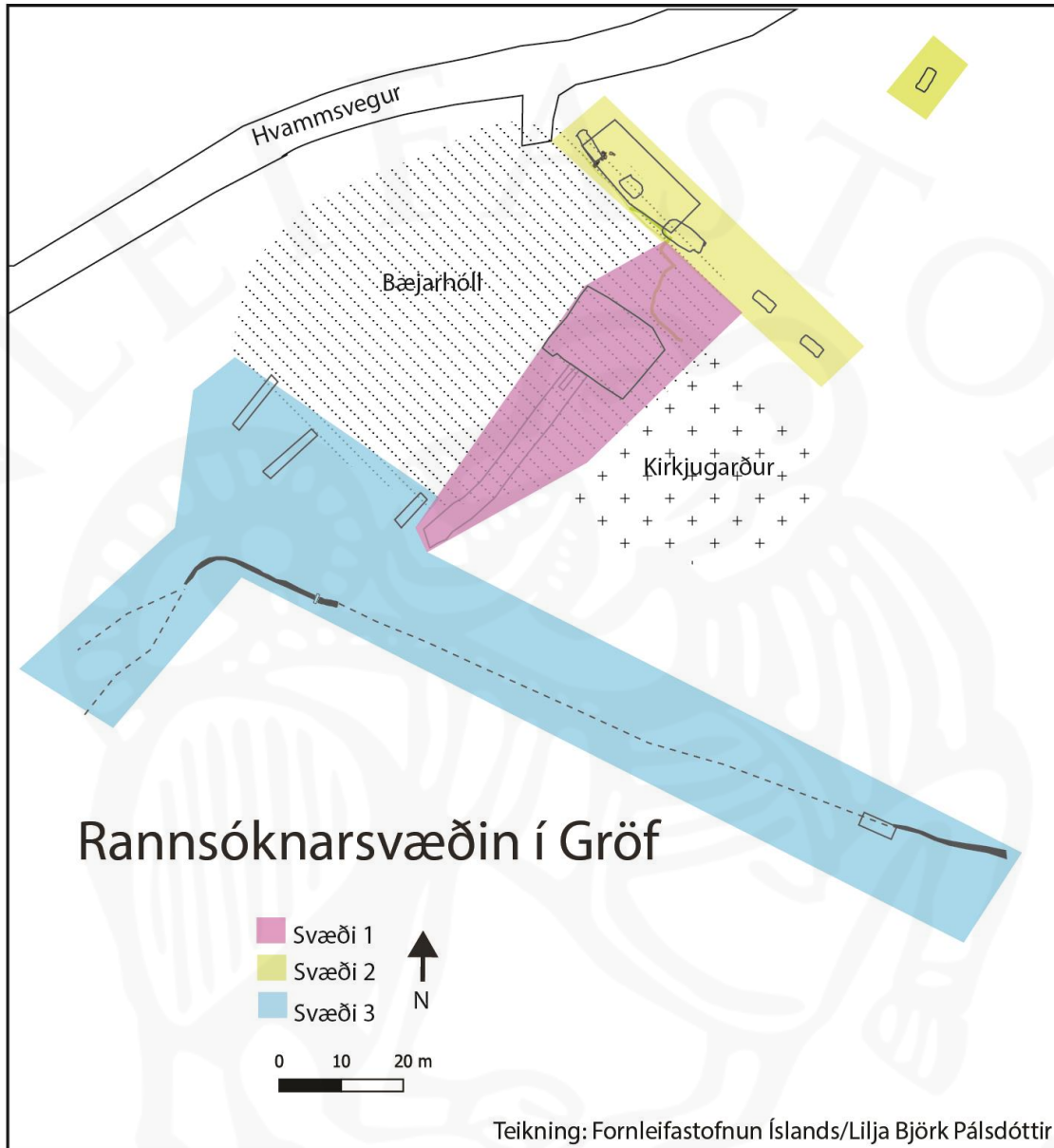


Mynd 5: Skipulagsteikning frá sveitarfélaginu af fyrirhuguðu byggingarsvæði

bæjarhólnum. Þannig er svæði 1 austanverður hluti bæjarhólsins (skurðir/snið 6, 17, 15, 16 og 19), svæði 2 er norðanverður hluti hans og vegstæði (skurðir/snið 1, 2, 3, 4, 5, 147, 18) og svæði þriju er sunnanverður hluti bæjarhóls og bæjarstæðis (skurðir/snið 7, 8, 9, 10, 14). Fjallað verður um helstu niðurstöður á hverju svæði fyrir sig en almenn umfjöllun verður í lokaorðum.

Uppgröftur og skráning mannvistarlaga fylgdi svokallaðri einingaaðferð (e. single context recording), sem lýst er í uppgrafterhandbók Fornleifastofnunar Íslands.⁸ Hún felur í sér að hugsað er um hvert mannvistarlag (t.d jarðlag, holu, gröf, eða byggingahluta) á minjasvæði sem einstakan atburð (einingu) í uppbyggingu þess. Hver eining er skráð, teiknuð og ljósmynduð og fær hún númer í hlaupandi númerakerfi sem er einstakt innan þess rannsóknarsvæðis sem unnið er á.

⁸ Lucas 2003.



Mynd 6: Yfirlitskort sem sýnir skiptingu rannsóknarsvæðis eftir númerum

Gripir og sýni

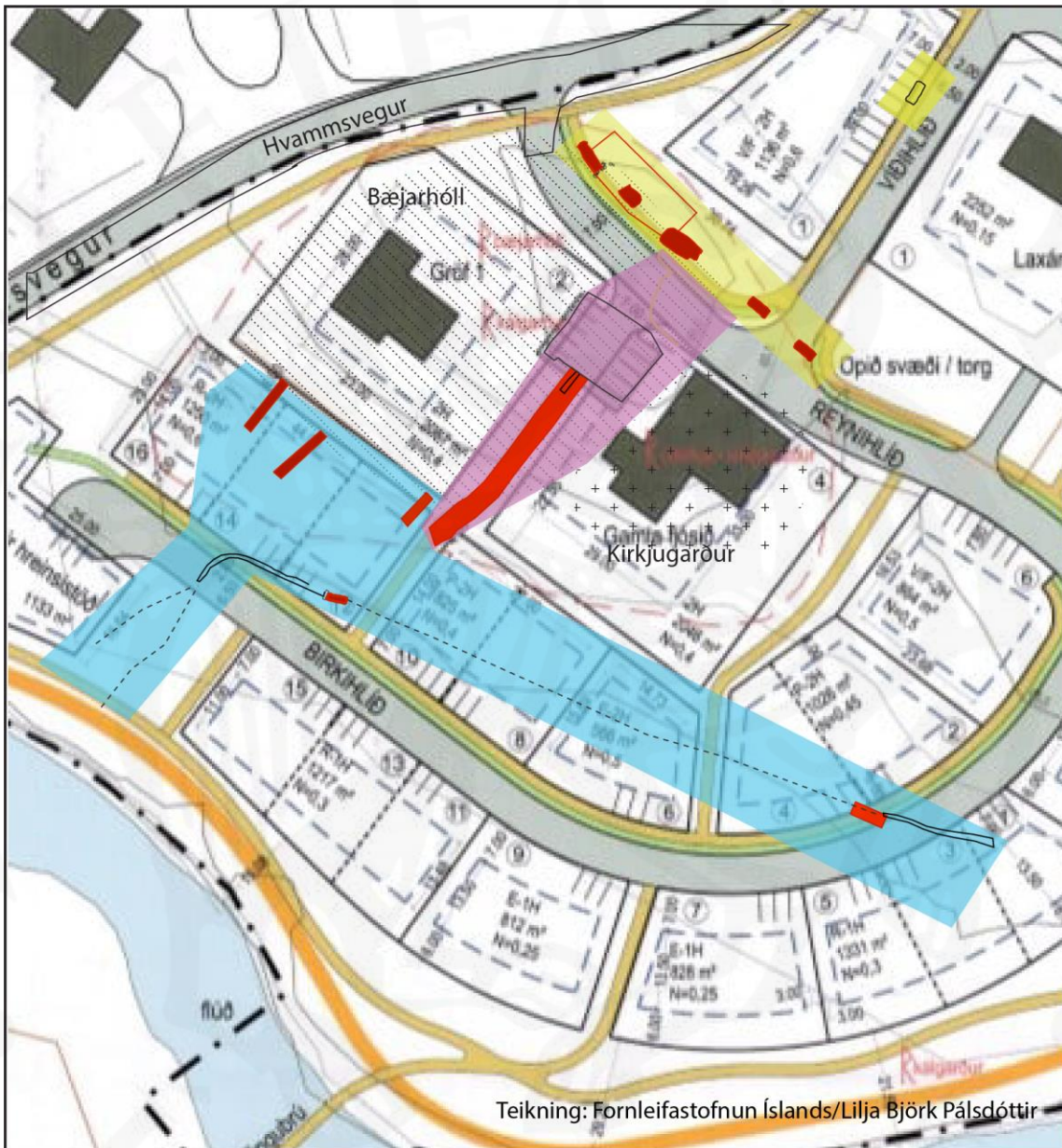
Gripir sem finnast við uppgröft eru mikilvægur gagnaflokkur þar sem þeir geta m.a gefið góða vísbendingu um aldur mannvistarlaganna eða hlutverk bygginga. Eru þeir einnig allir númeraðir í hlaupandi númerakerfi. Ekki finnast allir gripir í samhengi, þar sem sumir koma fram við hreinsun á uppgraftarsvæði en þegar vitað er úr hvaða mannvistarlögum gripir koma, eru eininganúmer mannvistarlaganna hengd við gripanúmerin og fylgja þau gripunum gegnum allt úrvinnsluferlið.⁹

⁹ Lucas 2003.

Sama á við um sýni sem fá hlaupandi númer auk þess sem þau eru merkt eininganúmerinu sem sýnið er tekið úr.



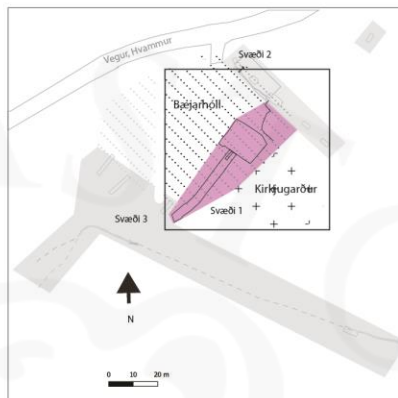
Niðurstöður



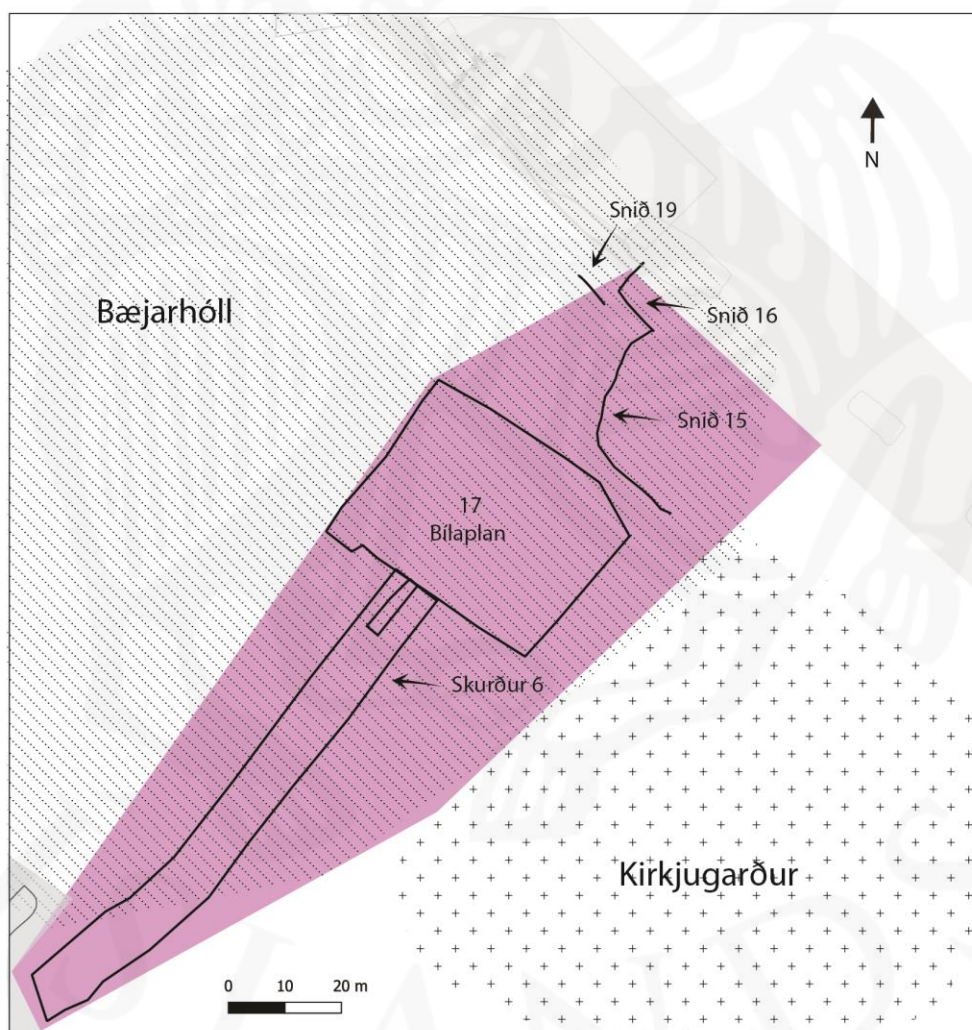
Mynd 7: Skipulagsteikning af rannsóknarsvæðinu með flákum sem sýna skiptingu svæðisins varpað ofan á

Rannsóknarsvæðið að Gröf

Svæði 1
ásamt skurðum og sniðum

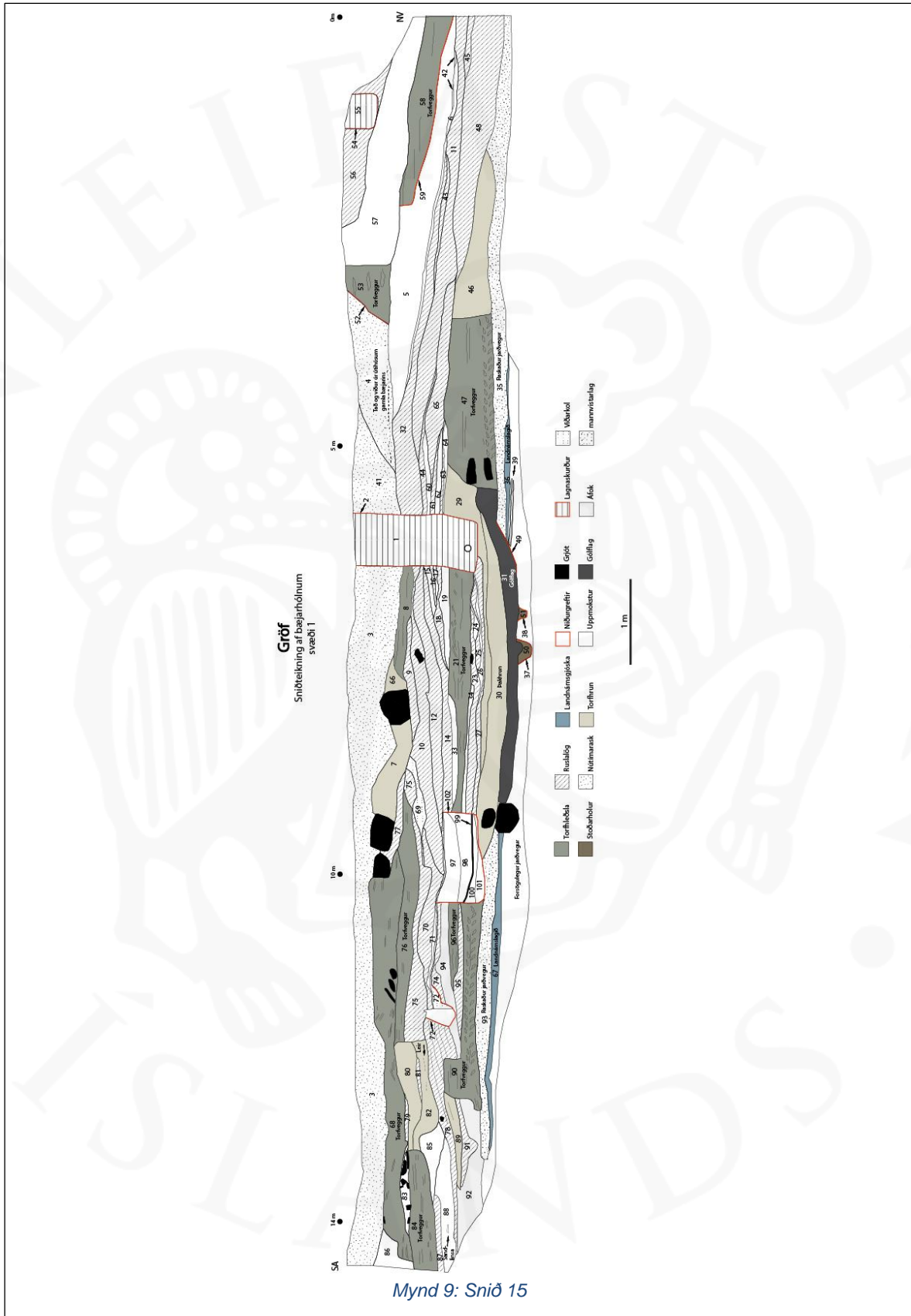


Staðsetning svæðis 1 á rannsóknarsvæðinu öllu



Teikning: Fornleifastofnun Íslands/Lilja Björk Pálsdóttir

Mynd 8: Yfirlitsteikning af svæði 1



Mynd 9: Snið 15

Svæði 1

Snið 15



Mynd 10: Mannvistarlög í bæjarhólssniði á svæði 1, meðal annars torfhleðsla [104]. Horft til norðvesturs.

Þegar unnið var við nýja fráveitulögn við norðausturhluta bæjarhóls þann 15. apríl var vélgrafið í gegnum mjög þykk mannvistarlög. Þar sem ekki hafði verið farið fram á framkvæmdavöktun af hálfu MÍ var enginn fornleifafræðingur á vettvangi þegar þetta var gert. Var fornleifafræðingur því kallaður á vettvang í kjölfarið af framkvæmdaaðila. Í sniði sáu torfhleðslur sem tilheyrðu a.m.k. fjórum mannvirkjum frá mismunandi skeiðum auk ruslaga sem voru afar rík af móösku- og viðarkolum. Í kjölfarið kom minjavörður Suðurlands á svæðið til að ákvarða framhaldið. Samkvæmt fyrirmælum hans voru þversnið ljósmynduð, mæld og teiknuð upp. Voru þau alls 20 m löng og allt að 2 metra



Mynd 11: Brýni sem fannst í gólfagi [31]

djúp. Staðsetning þeirra sést á teikningu 3.

Snið 15 lá þvert í gegnum bæjarhól Grafar þar sem er að finna minjar frá fyrstu öldum byggðar á Íslandi og fram á þá 20. Hægt er að skipta mannvist sem sést í sniðinu í þrjú megin notkunarkeið; 10.-13. öld, 13.-18. öld og 18.-21. öld. Eftirfarandi lýsingar á mannvistarlögum verður innan þessarar skiptingar þar sem byrjað verður á elsta notkunarkeiði. Þessari skiptingu notkunarkeiða verður einnig haldið í umfjöllun annarra sniðteikninga á svæðum 1 og 2 í skýrslunni.

10. -13. öld

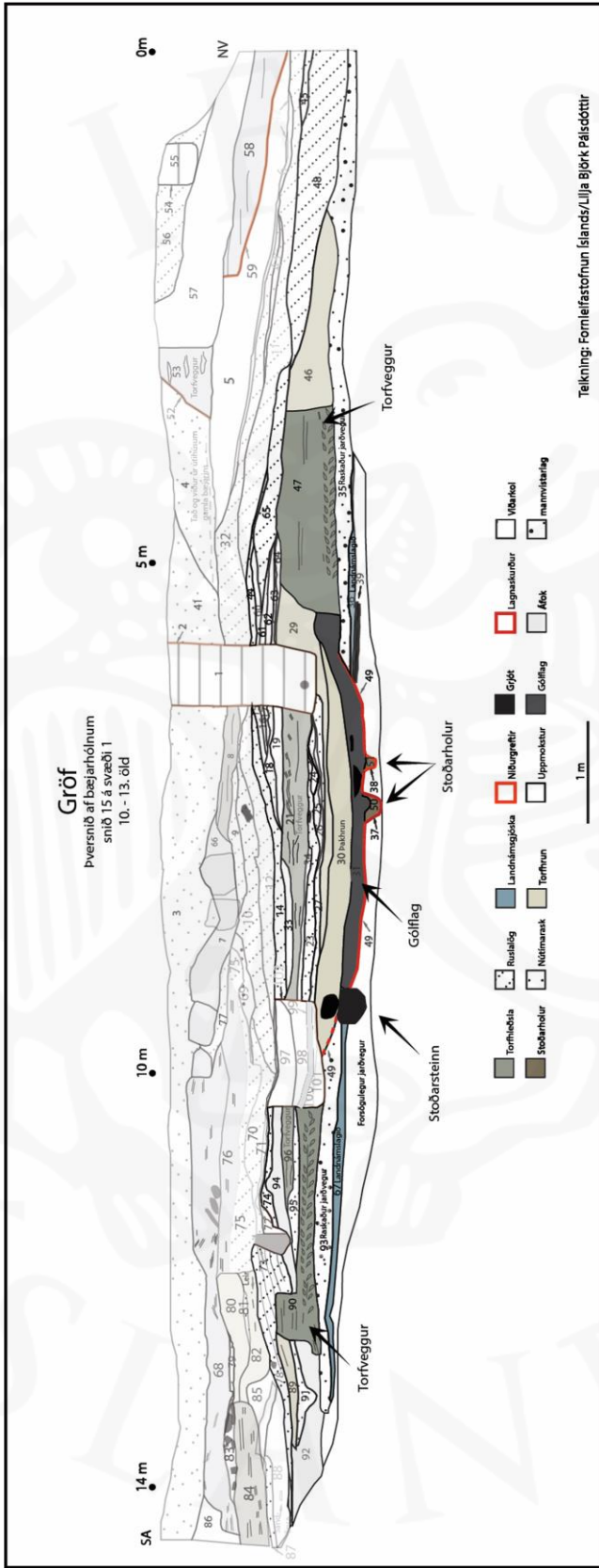
Númer jarðlaga: 15, 16, 17, 18, 19, 44, 60, 61, 62, 63, 64, 65, 14, 33, 74, 48, 45, 35, 46, 47, 29, 30, 31, 21, 34, 23, 34, 27, 24, 25, 26, 31, 37, 38, 49, 50, 51, 93, 90, 95, 96, 94, 78, 89, 91, 92

Allt að fjórar torfhleðslur sáust í sniði 15 (sjá teikningu 5). Einungis reyndist mögulegt að tengja tvær þeirra með nokkurri vissu, þ.e. torfhleðslur [47] og [90] sem voru neðst í sniði (sjá mynd 5). Á milli þeirra lá þykkt kolaríkt gólflag [31] og saman mynda þessar einingar byggingu [120]. Að minsta kosti tvær stoðarholur, [37] & [38] sem tilheyra þessari byggingu sáust í sniðinu, en ekki ólíklegt að þær hafi verið fleiri. Neðri hluti torfveggjanna var hlaðinn úr klömbrutorfi en þar ofan á var strengur. Innri brún [47] var hlaðin grjóti og er líklegt að svo hafi einnig verið með [90] en eftir að byggingin hefur verið aflögð var grafin gryfja, [102], niður í hleðsluna og hefur hún fjarlægð þann hluta hennar. Sennilegt er að grjót sem sást við austurenda gólfins sé hluti af þessari innri brún sem nú er annars horfin. Út frá gjóskulögum má tímasetja þessa byggingu til 10.-13. aldar en í torfi hennar má sjá landnámsgjósku (LNL) auk Eldgjárgjósku sem féll 939 (E-939) og Heklu 1104 (H-1104).¹⁰



Mynd 12: Nærmynd af klömbruhleðslu [90] í bæjarhólssniði á svæði 1. Auk landnámsgjósku í torfi má sjá ljósa gjósku sem er féll 1104.

¹⁰ Sjá greinargerð Magnúsar Á. Sigurgeirssonar um gjóskur í Gröf í viðauka 4.



Mynd 13: Elista notkunarkeið í þversniði 15. Jarðlög sem tilheyra yngri notkunarkeiðum eru deyfð

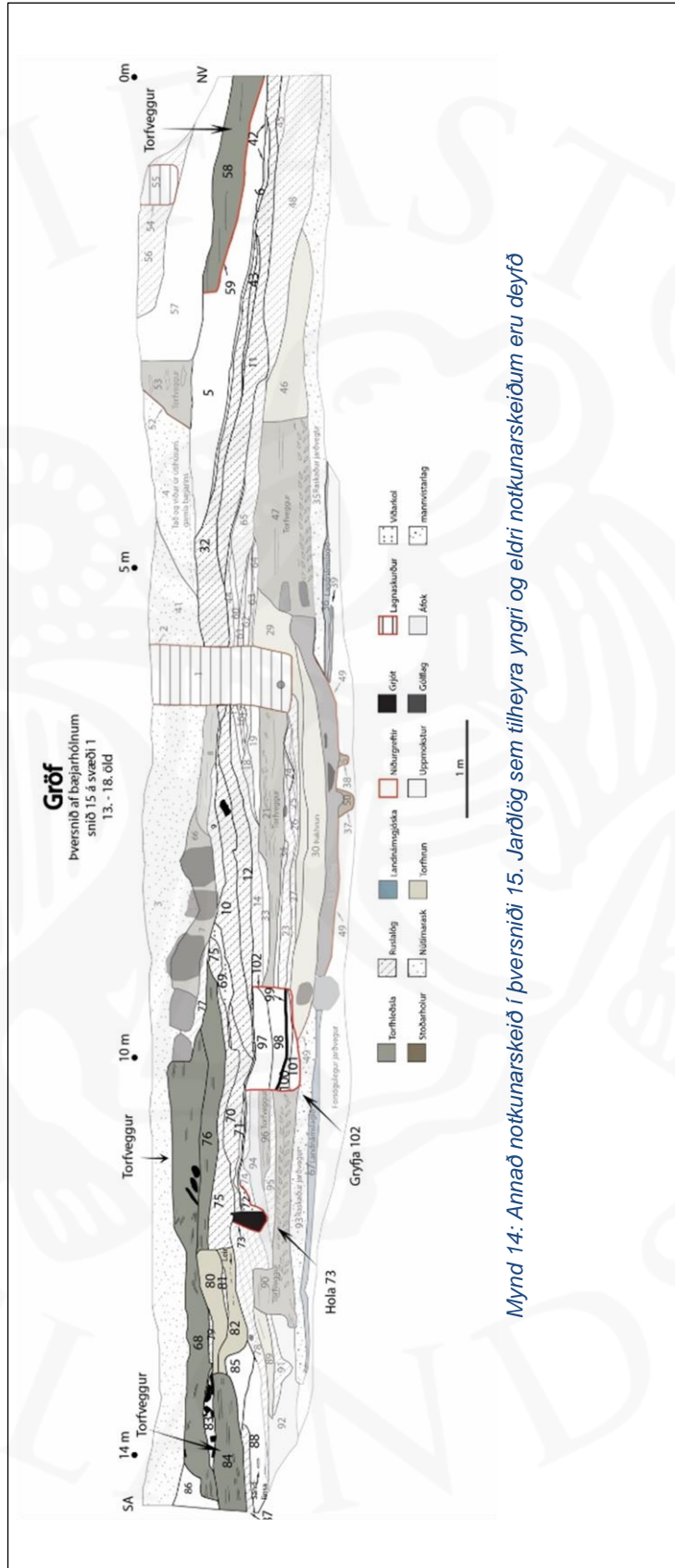
Samkvæmt gjóskulagafræðingi bendir það til þess að neðri hluti hleðslunnar, sá sem er með E-939 auk LNL í torfi, að torfið hafi verið skorið á 10.-11. öld. H-1104 gjóska í efri hluta hleðslunnar, bendir til að sá hluti hafi verið hlaðinn á 12. öld, og því viðbót eða viðgerð í veggnum. Út frá því sem sést í sniði er þetta íveruhús og mjög líklega skáli, en þykkt gólfins bendir til að húsið hafi verið í notkun í þónokkuð langan tíma. Það að hleðslunum hefur verið haldið við líkt og sést á mismunandi gjóskulögum styður einnig þá kenningu. Fáir gripir komu í ljós, en í gólfi þessarar byggingar fannst þóafar snoturt brýni, <2021-02-04>, með nokkuð sérstaka, nánast belgslaga en nánar er fjallað um brýnið í kafla um gripi hér að neðan.

Þó nokkur rusla- og áfokslög [34,23,25,26,29,27,95] hafa safnast upp á þessu svæði eftir að bygging [120] var aflögð og hrunin. Aðallega voru þetta móöskulög með viðarkolum og torfsneplum. Einstaka viðaröskulinsu er að sjá inn á milli. Torfhleðslur [21] og [96] voru skráðar sem hleðslur frekar en torfhrun en í raun er ekki hægt að segja með vissu hvort þar sé um að ræða þar sem torfhleðslur almennt í bæjarhólnum er dálítið blandaðar móösku og er sem móaska hafi verið skorin með torfinu. Sýnir þetta að byggð hefur verið áfram á bæjarhólnum eftir að bygging [120] lagðist af þó að mannvirki séu ekki sýnileg í sniði 15.

13. – 18. öld

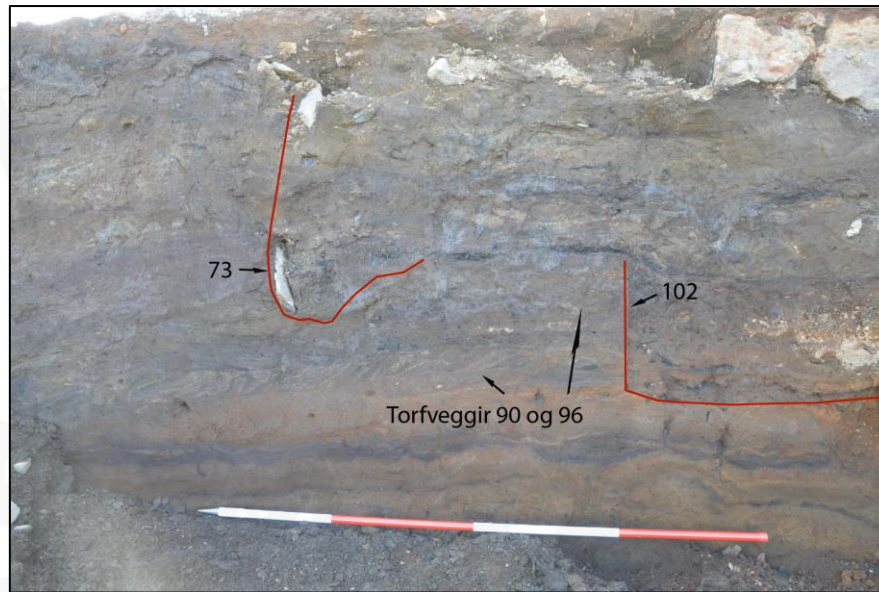
Númer jarðlaga: [5], [6], [10], [11], [12], [32], [42], [43], [58], [59], [68], [69], [70], [71], [72], [73], [75], [76], [80], [81], [82], [83], [84], [85], [86], [87], [88], [97], [98], [99], [100], [101], [102]

Nánari lýsingu á einingum er að finna í lageiningaskrá í viðauka 1.



Mynd 14: Annað notkunarskeið í þversniði 15. Jarðlög sem tilheyra yngri og eldri notkunarskeiðum eru deyfð

Löngu eftir að bygging [120] féll og grófst undir í áfoks- og ruslalögum var hlaðið nýtt mannvirki fast austan við hana. Torfhleðsla [84] var streng-hlaðin úr járnriku mýrartorfi. Í henni sást ljósgrá og grængrá gjóska, en samkvæmt gjóskulagagreiningu er þar um að ræða gjóskur úr annars vegar Heklu-1693 og hinsvegar Kötlu-1721.¹¹ Gryfja [102] og hola [73] fundust vestan við þessa nýju byggingu, og er líklegt að þær hafi



Mynd 15: Hægra megin við miðju myndar sést hvar gryfja [102] hefur skorið á torfvegg [90]. Horft til suðurs. Vinstra megin við miðju glittir í stein sem fyllir holu [73].

verið í notkun á svipuðum tíma og torfhleðsla [84]. Ekki sáust nein gólfög eða annað sem benti til að þær væru undir þaki og verður því að telja að um einhverskonar utandyra athafnasvæði hafi verið að ræða. Gryfja [102] hefur verið grafin niður í gegnum áfoks- og ruslalög [74, 94, 39, 23, 27], torfhrun [29 og 30] og torfhleðslur [96 og 21] en allar tilheyra þessar einingar elsta notkunar skeiði. Stærð gryfjunnar er um 1 x 1 m og eru hliðar hennar beinar. Botninn var frekar sléttur þó honum halli aðeins til austurs. Í gryfjunni sáust fimm fyllingar [97, 98, 99, 100 og 101]. Fyllingarnar voru torfblandaðar með móösku og viðarkolum en fylling [99] var nær einungis kol og [101], sem er í botni gryfjunnar, var sandur blandaður viðarkolum. Ekki er vitað hvaða hlutverki þessi gryfja hefur þjónað. Jarðlög í vestari hluta sniðs 15 voru öll mjög dökk, gráleit og einsleit. Bendir þetta til þess að þessi jarðvegur hafi verið súrefnissnauður, líklega vegna bleytu, en þessi hluti svæðisins var ívið votari en aðrir. Annar, minni niðurgroftur [73] var rúmum metra austan við gryfju [102]. Þessi hola var um 30 cm í þvermál, fremur óregluleg en nokkuð djúp eða um 40 cm. Hún var grafin í gegnum sömu ruslalög og gryfjan. Við austurhlið gryfjunnar var hellugrjót sem stóð upp á rönd, en ekki var að sjá að það hafi verið þar af ásetningi heldur virðist frekar sem það hafi lent þar þegar holan fylltist af viðarkolalagi [72] sem nær út fyrir holuna sjálfa. Líkt og með gryfju [102] er fátt sem gefur til kynna hvaða hlutverki þessi hola hefur gengt.

Þó nokkur tími leið þar til næstu byggingar voru reistar á þessum stað á bæjarhólum ef marka má þykkt og fjölda ruslalaga sem lágu yfir gryfju [102] og holu [73]. Ruslalög hafa safnast vestanmegin upp að torfhruni úr hleðslu [84]. Öskuhaugurinn hefur verið í nokkuð stöðugri notkun þar sem áfokslög voru ekki mörg eða þykk á milli þeirra. Móaska var áberandi í ruslalögum auk viðarkola og viðarösku, en ekki gripir. Þar sem bein voru til staðar var um lítil brot af brenndum

¹¹ Magnús Á. Sigurgeirsson, bls. 3

beinum að ræða og ekki í miklu magni. Ofan á ruslalögnum og að hluta til ofan á eldri hleðslu [84] hefur verið hlaðinn langur torfveggur með streng og einstaka grjóti. Hugsanlegt er einnig að þarna sé um að ræða viðbót eða viðgerð en þar sem munurinn var afar skýr voru gefin tvö mismunandi númer á þessa hleðslu; [68] og [76]. Gjóskurnar H-1693 og K-1721 voru í þessu torfi líkt og [84] og bendir þá til að torfið í hleðslunum sé frá 18. eða 19. öld.¹²

Vestast í sniði 15 var niðurgroftur [59]. Grafið hefur verið niður í áfoks- og uppmoksturslag [5] og torfið hlaðið í niðurgroftinn. Hleðslan [58] er úr mýrarauðu torfi, hlaðið með streng. Þó nokkur leir var í torfhleðslunni og á stöku stað voru einnig slitur úr LNL í torfi. Torfhleðslan hafði verið skorin með vélgröfu á tvo vegu, að norðanverðu og austanverðu. Einungis þunn ræma varðveitt af hleðslunni undir hitaveituröri. Þessi hleðsla kemur því fyrir í fleiri en einu sniði og þá undir öðrum númerum en í lageiningaskrá er einnig gerð grein fyrir tengingum þessara númera. Verður vísað í númer [237] hér eftir í tengslum við þessa torfhleðslu.

18.-21. öld

Númer jarðlaga: [1], [2], [3], [4], [7], [8], [41], [52], [53], [56], [55], [66].

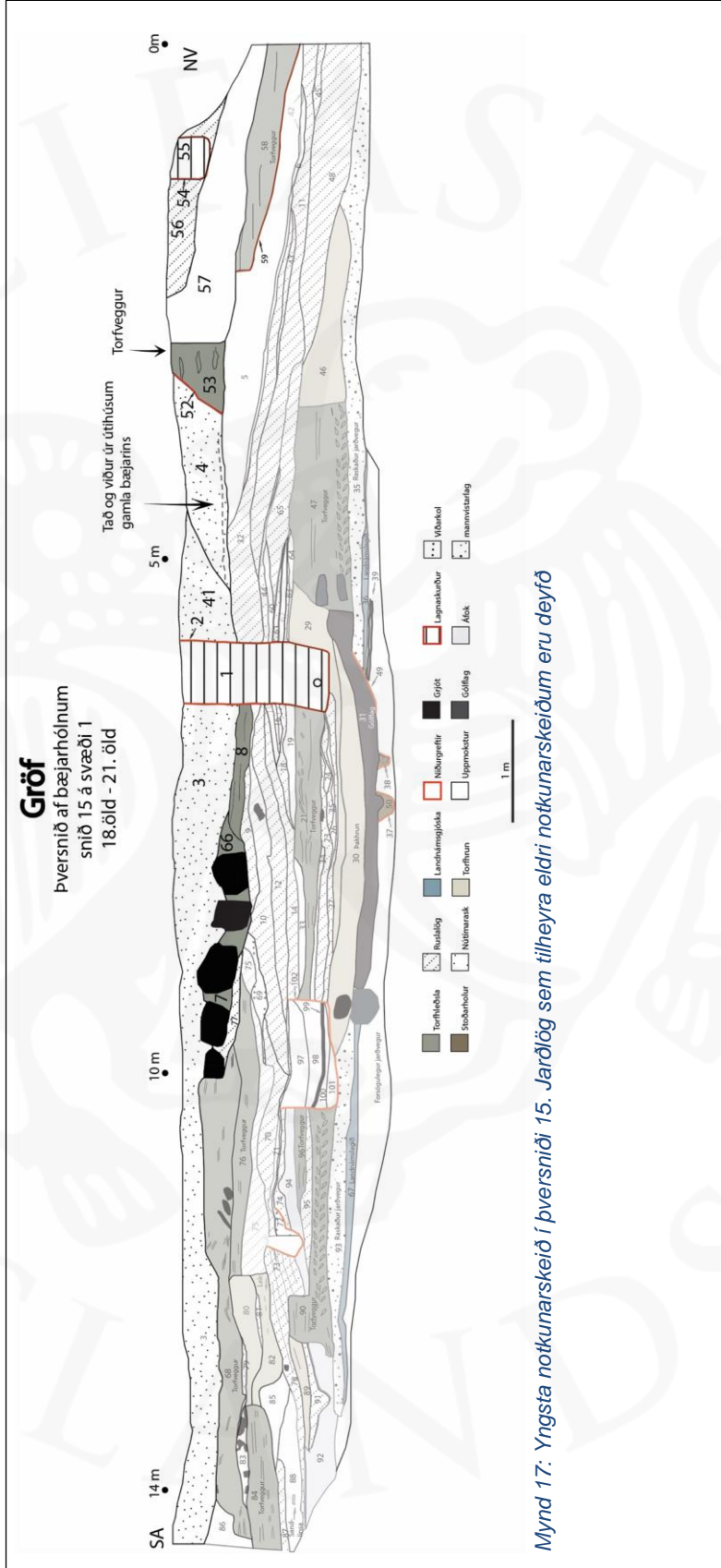
Þetta yngsta notkunarskeið bæjarhólsins í Gröf einkennist af miklu raski og landmótun með stórvirkum vinnuvélum á 9. áratug 20. aldar. Efstu lög sniðsins voru mjög mikið röskuð. Þegar Gamlabærinn, sem reistur var á árunum fyrir 1922 var rifinn, var grafin djúp gryfja¹³, farið með ýtu á svæðið og rústum bæjarins rutt ofan í hana. Efstu a.m.k. 30 cm sniðsins eru því mikið raskaðir. Þær leifar Gamlabæjar sem enn voru á sínum upprunalega stað voru grjóthleðsla [7] / [66] og torfhleðslur [8] / [53]. Torfveggurinn var hlaðinn með streng úr mjög járnríkum mýrarjarðvegi. Grafið hefur verið í torfhleðsluna (niðurgroftur [52]) þegar sléttað var úr Gamlabænum um 1980. Um grjóthleðslu [7] / [66] er ekki mikið að segja umfram það að grjótið er ótilhoggið, allt af svipaðri stærð og bendir stærð þess til að það hafi verið hlaðið sem grunnur fyrir byggingu sem hefur að minsta kosti að hluta verið úr timbri.



Mynd 6 Grjóthleðsla [7] / [66]. Brotalína sýnir staðsetningu grjóts sem féll úr sniði. Samsett mynd. Horft til suðvesturs

¹² Magnús Á. Sigurgeirsson, bls. 3

¹³ Sjá umfjöllun um gryfjuna [147] í kafla um svæði 2.



Mynd 17: Yngsta notkunarkeið í þversniði 15. Jarðlög sem tilheyra eldri notkunarkeiðum eru deyfð

Auk áður nefndrar hleðslu [53] hefur einnig hefur verið grafið í gegnum mörg jarðlög þegar vatn- og hitaveita ([2] og [54]) hefur verið lögð um bæjarhólinn á síðari hluta á 20. aldar. Mannvistarlag [4] var mikið hreyft en í neðsta hluta þess voru fremur lítið blönduð taðlög og timbur, leifar útihúss frá Gamlabænum. Lag [3] / [41] var jöfnunarlag, malarblandið með einstaka viðarkolum og torfblettum. Þetta lag er botninn á malarplani sem lá að hluta til vestan við fjósið á svæði sem í þessari skýrslu er númer 17. Þykkt móðskulag [56] lá nokkuð óhreyft vestast í sniðinu en það hefur myndast ofan á þykku áfokslagi [57] sem aftur hefur hlaðist upp vestanmegin við torfvegg [53]. Austast í sniði 15 hefur hitaveitulögn raskað torfhleðslu [58]. Einungis örþunn ræma stendur eftir af því sem annars hefur verið myndarleg hleðsla þar sem norðan megin hefur verið grafið úr henni vegna hitaveitulagnarinnar, en sunnan megin í tengslum við yfirstandandi framkvæmdir vegna íbúðahverfis.

Snið 16

10. – 13. öld

Númer jarðlaga: [38], [39], [40], [50], [106], [107], [108], [109]

Afar þéttur og vel varðveittur torfveggur [51] var beint undir nútímaraski vegna hitaveitulagnar (sjá umræðu um 18.-20. öld her fyrir neðan). Hann var hlaðinn úr afar litríku mýrartorfi, með streng



Mynd 18: Fornleifafraeðingar teikna snið 16. Snið 15 sést vinstra megin við hitaveiturörið á miðri mynd. Horft til vesturs.

efst en klömbrum með LNL neðst í hleðslunni. Veggurinn var hlaðinn ofan á þykkt móöskulag [38] (sama og [11] og [12] í sniði 15) sem var meðal annars blandað torfflekkjum, viðarösku og brenndum beinum. Tvö önnur ruslög, [39] og [40], sáust neðar í sniðinu og voru þau framhald af ruslögum sem skráð voru í sniði 15, þ.e. [39/45] og [40/48]. Allra neðst var svo [50], gamalt yfirborð með viðarkolamolum, röskuðu LNL, sandi og leir. Þetta yfirborðslag var sama og [35 og 93] í sniði 15 og lá þar beint ofan á LNL *in situ*. Ekki var komið niður á hana í sniði 16 þar sem grunnvatnsyfirborð lá upp að mannvistarlagi [50] og því ekki hægt að skoða þau mannvistarlög sem lágu undir því.

Snið 16 er hornrétt í framhaldi af sniði 15, líkt og sjá má á yfirlitsteikningu 3. Nútímarask er áberandi í þessu sniði þar sem hitaveiturör og rask því tengdu hefur skemmt mikið af annars vel varðveittum minjum. Vegna nýrrar fráveitulagnar sem fyrirhuguð var á þessu svæði var einnig grafið frá gömlum lögnum á nýju lagnasvæði sem afhjúpuðu enn meiri minjar

13. – 18. öld

Númer jarðlaga: [104] (sama og [58])

Skurður fyrir hitaveiturör (sjá umræðu um 18.-12. öld hér fyrir neðan) skar mannvistarlögin sem tilheyra þessu notkunarskeiði að mestu í sundur, en það sem varðveist hefur tengir saman torfhleðslur [58] sem fjallað var um í sniði 15 og torfhleðslu [104] í sniði 16. Hleðsla [104] var mjög illa farin vegna vélgrafar en þó var greinilegt að hún hefur verið hlaðin upp að, og að hluta til ofan á, eldri torfhleðslur ([106-109]). Ekkert sást í sniðinu sem gaf til kynna hvort þessi torfhleðsla (og þá [58]) væru hluti af byggingu, gerði eða garði.

18. – 21. öld

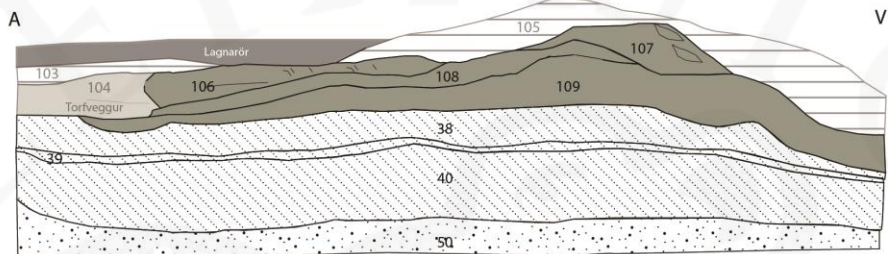
Númer jarðlaga: [103], [105]

Efst í sniði 16 var malakennd fylling hitaveiturörs auk plaströrsins sjálfs. Í þessari fyllingu var ýmislegt nútímarusl sem ekki var hirt; naglar og annað byggingaefni frá 20. öld.

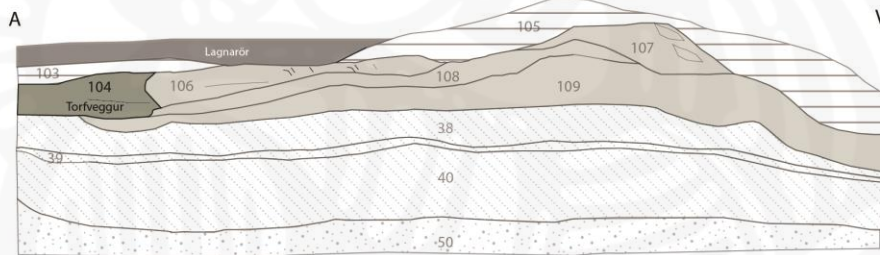
Gröf

Þversnið af bæjarhólnum
snið 16 á svæði 1

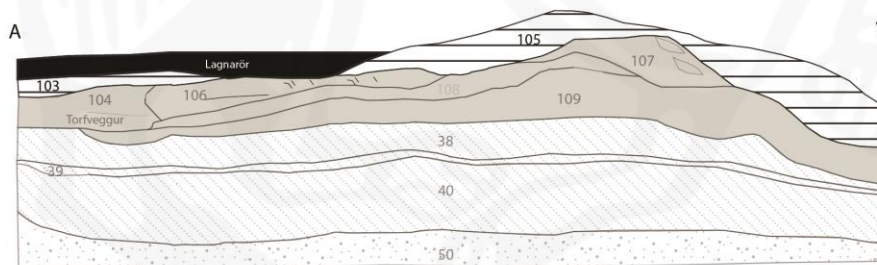
10.-13. öld



13.-18. öld



18.-21. öld



■ Torfhleðsla ▨ Ruslög ▩ mannvistarlag □ Lagnaskurður/fylling

Teikning: Fornleifastofnun Íslands/Lilja Björk Pálsdóttir

Mynd 19: Jarðlög í sniði 16

Svæði 17.

Þann 13. apríl var opnað svæði með vélgröfu innan rannsóknarsvæðis 1, þar sem fyrirhugað var að gera nýtt bílastæði. Sökum þess stóð til að grafa niður á 60-70 cm dýpi á svæðinu og jarðvegs-skipta. Frost var farið úr jörðu en vegna vatnsveðurs reyndist ekki unnt að fínhreinsa svæðið. Þó var ljóst að mjög mikið af mannvistarleifum leyndust á því, enda að líkindum á hápunkti bæjarhólsins og að lokum tók minjavörður í samráði við framkvæmdaraðila þá ákvörðun að loka svæðinu á ný og endurmeta skipulagið með það að markmiði að takmarka rask á fornleifum eins og hægt væri. Mjög mikið af torfhleðslum sáust á yfirborði, kola- og móöskulög ásamt grjóthleðslum. Það var því augljóst að mikið var af minjum beint undir malarplaninu sem var fyrir á staðnum og talsverð vinna yrði í því fólgin að grafa upp allar mannvistarleifar á þessu stóra svæði niður á 60-70 cm dýpi ef af yrði. Samkvæmt ákvörðun minjavarðar var ekki talið nauðsynlegt

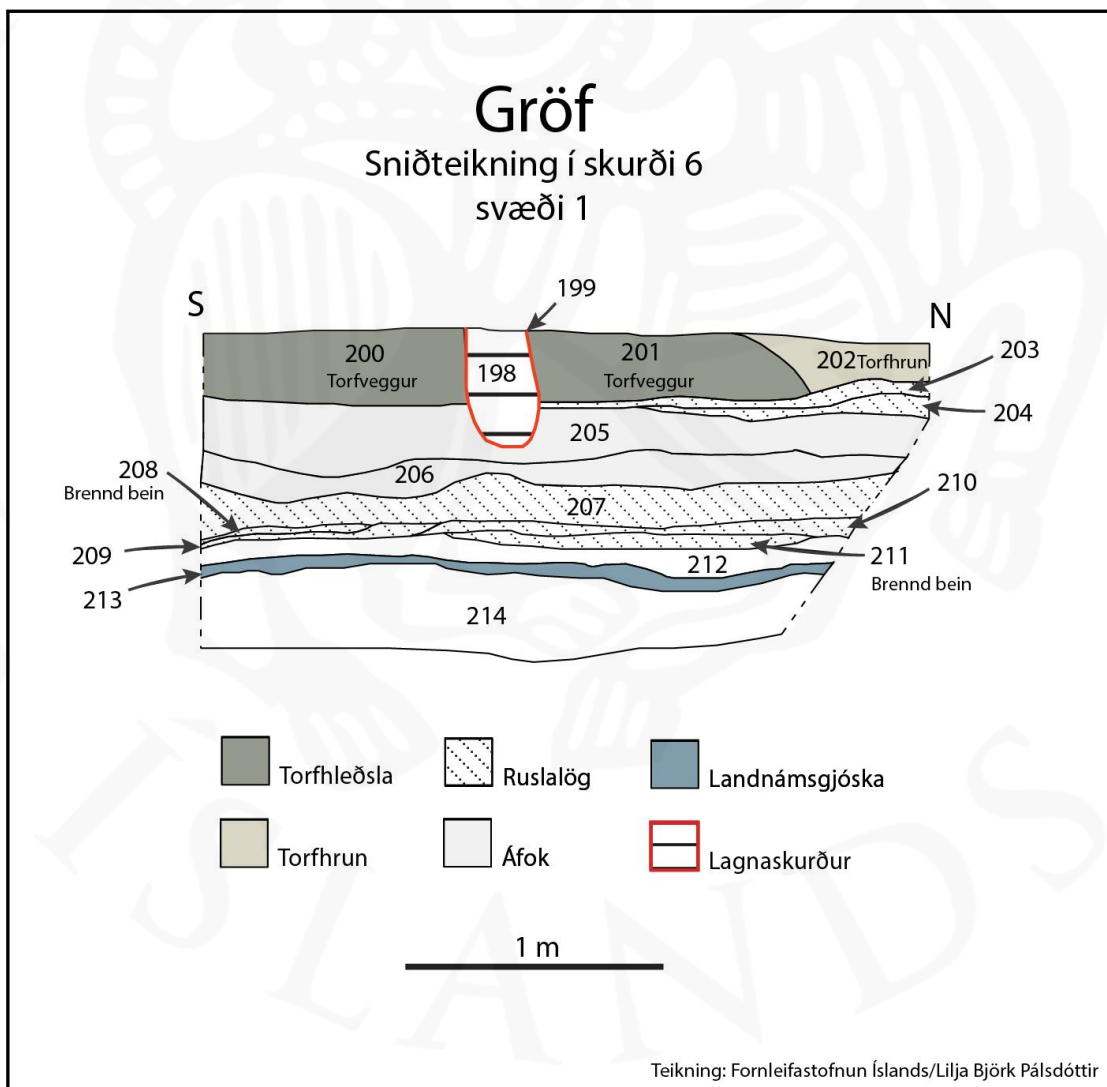


Mynd 20: Staðsetning fyrirhugaðs bílplans. Þegar myndin var tekin var enn möl að hluta yfir minjunum en vinstra megin má sjá í móösku og viðarkolalög, torfhleðslur og grjóthleðslur á yfirborði. Horft til austurs.

að skrá þær minjar sem afhjúpaðar voru við þessa framkvæmd enda stæði ekki til að raska þeim frekar heldur hylja á ný.

Skurður 6

Í framhaldi af opnun þess svæðis þar sem bílastæði var ráðgert (hópnúmer 17), var grafið niður fyrir fyrirhuguðum gangstíg/lagnaleið suður af bílastæðinu, milli bæjarhóls og kirkjugarðs. Grafið var niður á þá dýpt (60 cm) sem þurfti til að jarðvegsskipta og reyndust mörk fornminja og síðara tíma áfoks vera á þeirri dýpt. Hinsvegar var ljóst að mannvistarlæg yrðu fyrir raski við gróft lagna-skurðar sem þurfti að fara dýpra en gangstígurinn. Var því grafið dýpra nyrst í gangstígsskurð [6] til að kanna snið. Grafið var niður í grunnvatn. Torfhleðslur [200] og [201] auk torfhruns [202] voru efst í sniði. Þessi torfveggur, sem var skorinn í tvennt af ljósleiðaraskurði [199], var hlaðinn úr mýrartorfi, rauðleitt og gult. Séu þessi jarðlög borin saman við þau sem sáust í sniði 15 tilheyrir torfveggurinn tímabilinu 13. -18. öld og þá neðri mörkum tímabilsins. Eins og sést á sniðteikningu 11 voru tvö fremur þunn ruslalög [203] og [204] undir torfhruninu. Þessi ruslalög hafa hlaðist upp ofan á þykkum áfokslögum [205] og [206] en torfveggurinn er jafnframt hlaðinn að hluta ofan á áfokslagið [205]. Ýmis móöskurík ruslalög ([207], [208], [209], [210], [211]) lágu á milli LNL [213]



Mynd 21: Teikning af jarðlögum í vestursniði í skurði 6.

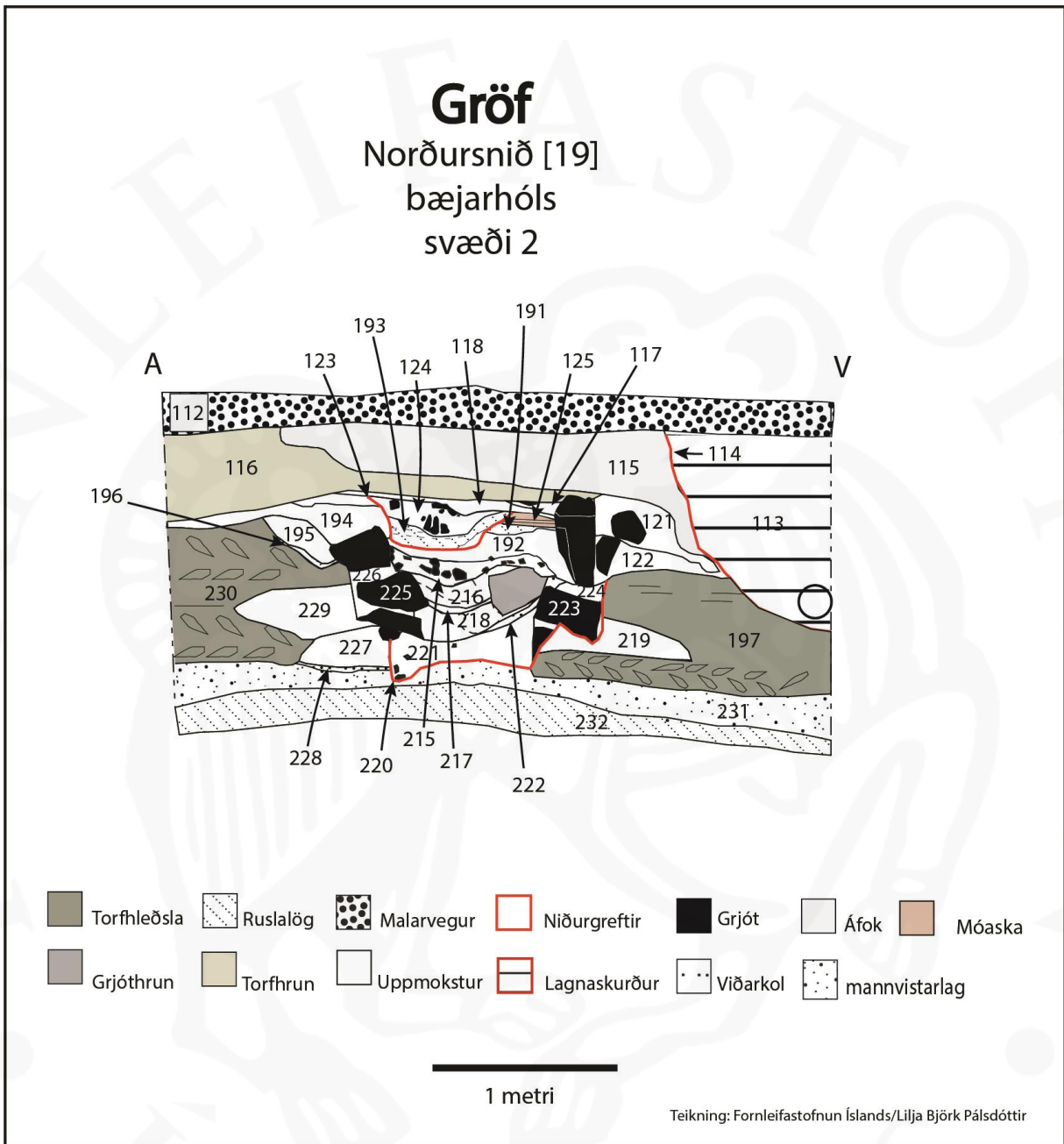
neðst í sniði og áfokslaganna. Brennd bein voru í tveimur þeirra; [208] og [211]. Ekki sást til neinna bygginga á þessu elsta notkunartímabils sem nær frá 10. öld -13. aldar. Í ljósi magns fornminja sem sáust í sniðum var ákveðið að breyta framkvæmdaáætlun þannig að í stað þess að gera nýtt bílaplan með tilheyrandi raski á fornleifum sem kallaði á uppgröft samkvæmt kröfum Minjastofnunar, ákváðu framkvæmdaaðilar í samráði við Minjastofnun að bora lagnir undir bæjarhólinn til móts við áður gerða gangstíga- og lagnaskurð [6]. Var sú aðgerð gerð án viðveru fornleifafræðings.



Mynd 22: Gangstígs- og lagnaskurður. Breiðari skurðurinn er þarna kominn að mörkum áfoks og mannvistar. Minni skurðurinn var grafinn í gegnum mannvist og niður að grunnvatnsyfirborði til að kanna þykkt mannvistar. Sniðteikning sýnir vestursnið þessa skurðar. Horft til suðurs.



Mynd 23: Vestursniðið í skurði 6. Ljósleiðarinn greinilegur fyrir miðri mynd. Landnámslagið in situ rétt fyrir ofan vatnsborð. Horft til norðvesturs.



Mynd 24: Jarðlög í sniði [19].



Mynd 25: Ofninn eftir hreinsun. Fjögur notkunarstig voru greinanleg í sniði. Horft til suðurs.

Snið 19

10.-13. öld.

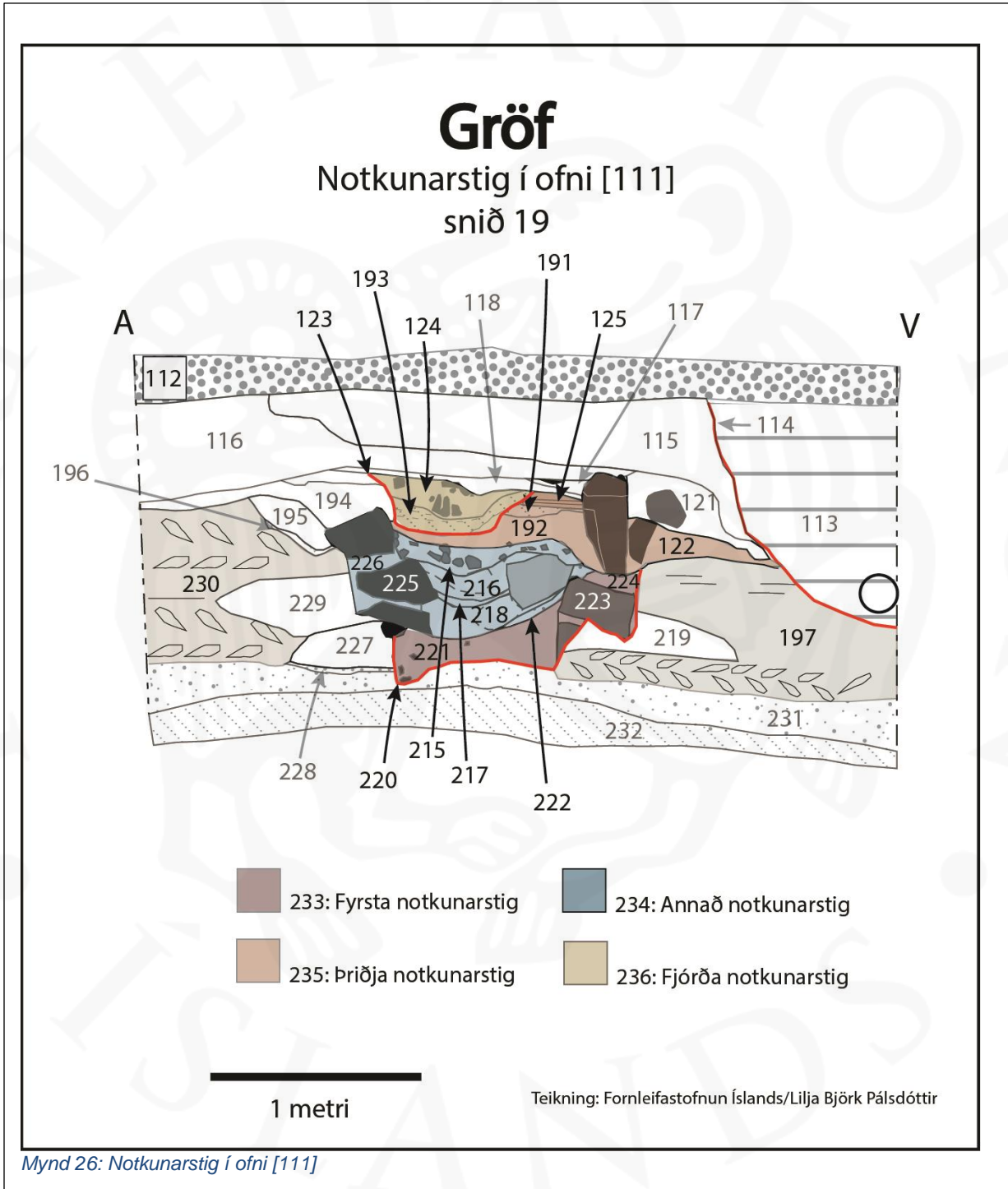
Þann 22. maí komu í ljós áður óþekktar minjar þegar verið var að grafa með gamalli hitaveitulögnum á svæði þar sem snið 16 hafði verið skráð. Þetta nýafhjupaða svæði fékk númerið 19 til aðgreiningar frá sniði 16. Snið 19 er um 1,5 metrum innar en snið 16 eins og sjá má á yfirlitsteikningu 3.

Þetta reyndust vera afar merkilegar minjar, ofn [111] sem hefur verið margnotaður og endurgerður. Ofninn hefur verið niðurgrafinn [220] og grjóti [223] og [225] lagt í hlið hans að vestanverðu. Ofninn hefur verið endurbættur [234] með því að bæta við grjóti [225] austan megin. Þrjú þykk lög með brenndri móösku, eldsprungnum steinum og gjalli tilheyra þessu notkunarstigi. Þá eru gerðar nokkrar breytingar [235] á ofninum, torflag [192] er sett yfir eldri ummerki bruna en einnig er stuðlasteini bætt við á vestur hlið. Uppmoksturslag [122] ásamt stuðningsgrjóti er mokað aftan við til styrkingar. Örpunn móöskulög og viðarkolalög [125] (allt að 10 umför) hafa hlaðist upp að stuðlasteininum og eru frábrugðin því sem sást í eldri fyllingum vegna hreinleika laganna og hversu þunn þau eru. Þessi uppsöfnun minnir einna helst á móösku- og viðarkolalög sem myndast í eldstæðum. Síðasta breytingin [236] sem gerð er á ofninum sýnir að aftur er farið að nýta hann á svipaðan máta og áður. Grafið [123] er niður í fyllingu [125] og jöfnunarlag [192] austanverð.

Eldsprungið grjót var í fyllingum [193] og [124] sem voru ívið ríkari af viðarösku en mósöku en einnig var að sjá brennd bein í [193]. Aðaleldsneytið sem nýtt hefur verið í ofninum hefur verið móaska ([125],[191], [193], [218], [221]) en einnig er nokkuð af viðarkolum ([217], [123]) í fyllingum ofnsins. Hægt var að greina fjögur mismunandi notkunarsteið á ofninum eins og sést á skýringar-teikningu 10. Grjót virðist hafa verið hitað í ofninum því í tveimur notkunarstigum ([234] og [236]) var að sjá hitasprungna steina, rúmlega hnefastóra í miðju eldstæðinu, vel ofan í og blandaða við móösku og viðarkol. Í tveimur fyllinganna [216] og [218] var að sjá gjall, rauðbleikt að lit og fislétt. Þetta gjall myndaði einskonar köku neðst í [218] og lá mjög þétt og vel skorðað. Það hefur augljóslega verið í eldi en hvort þetta er afurð sem er tilkomin vegna járnvinnslu eða annars iðnaðar er erfitt að segja þar sem það var afar létt og minnti einna helst á hraunmola. Sýni var tekið af þessu gjalli. Einnig var tekið sýni úr efsta viðarkolalaginu [217].¹⁴ Í þessu nýja sári í bæjarhólnum mátti einnig greina fleiri torfhleðslur [230] og [197] með landnámsgjösku og klömbruhleðslu. Þær líkjast mjög hleðslum sem skráðar voru á svæði 1, [47] og [90], með klömbruhleðslum neðst en streng að ofan. Þar sem ekki var hægt að greina í sniði hvort ofninn hafi verið grafinn ofan í

¹⁴ Þessi sýni hafa ekki verið greind frekar þegar þessi skýrsla er rituð.

torfvegginn eða hann gerður upp að hleðslum [230] og [197], var veggjunum gefið sitt hvort númerið. Veggur [230] sást einnig í sniði 16 ([106], [107], [108], [109]) og allir eru þeir undir



Mynd 26: Notkunarstig í ofni [111]



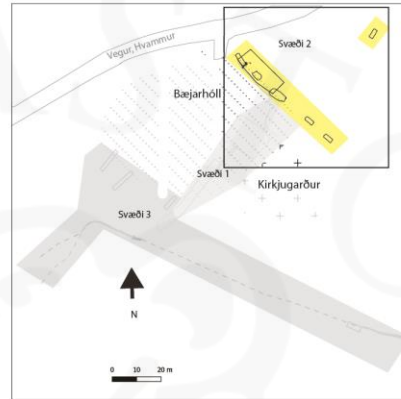
Mynd 27: Hér sést hvernig hitaveitulögnin hefur skorið á torfvegg (hópnúmer [238]). Ofninn [111] sést vinstra megin við lögnina. Horft til suðvesturs.

hópnúmerinu [238]. Ýmsar vísbendingar eru um að ofn [111] og þær hleðslur sem virðast tilheyra honum séu samtíða þeim byggingum sem áður voru kannaðar og skráðar, þ.e. [120] í sniði 15 á svæði 1 og [119] í sniði 18 á svæði 2 og sé þá hægt að tímasetja hann til 10.-13. aldar. Miklar líkur eru á að torfveggir [238] í sniði 16 og [119] í sniði 18 myndi sömu bygginguna enda er torfgerðin afar lík og ekki nema um 1,5 m sem skilja sniðin að. Ljóst er að mikið hefur verið fjarlæggt af norðurhluta byggingarinnar, og er því ekki mögulegt að segja til um upphaflega stærð þess. Skorið hefur verið á torfhleðslur og mannvistarlög þegar gryfja [147] var gerð á 9. áratugnum og aftur í tengslum við núverandi lagnaframkvæmdir, en að minnsta kosti tveir metrar hafa horfið af norðurhluta byggingarinnar. Vesturhliðin hefur ekki heldur farið varhluta af nútímaframkvæmdum og má telja að allt að tveimur metrum hafi horfið af vesturhlið hennar fyrir utanupphaflegan lagna-skurð fyrir hitaveitu sem var lögð eftir norðanverðum bæjarhólnum á 20. öld.

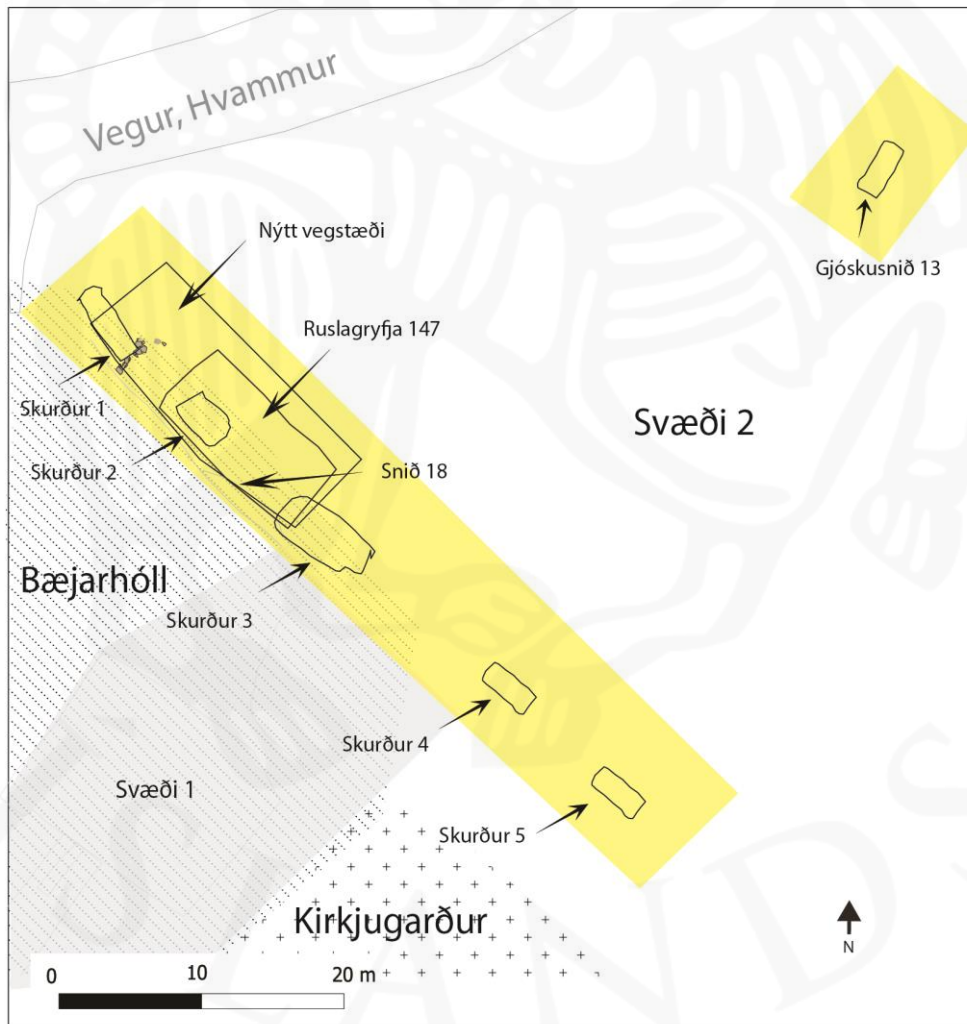
Svæði 2

Rannsóknarsvæðið að Gröf

Svæði 2
ásamt skurðum og sniðum



Staðsetning svæðis 2 á rannsóknarsvæðinu öllu



Teikning: Fornleifastofnun Íslands/Lilja Björk Pálsdóttir

Mynd 28: Yfirlitstekning af svæði 2



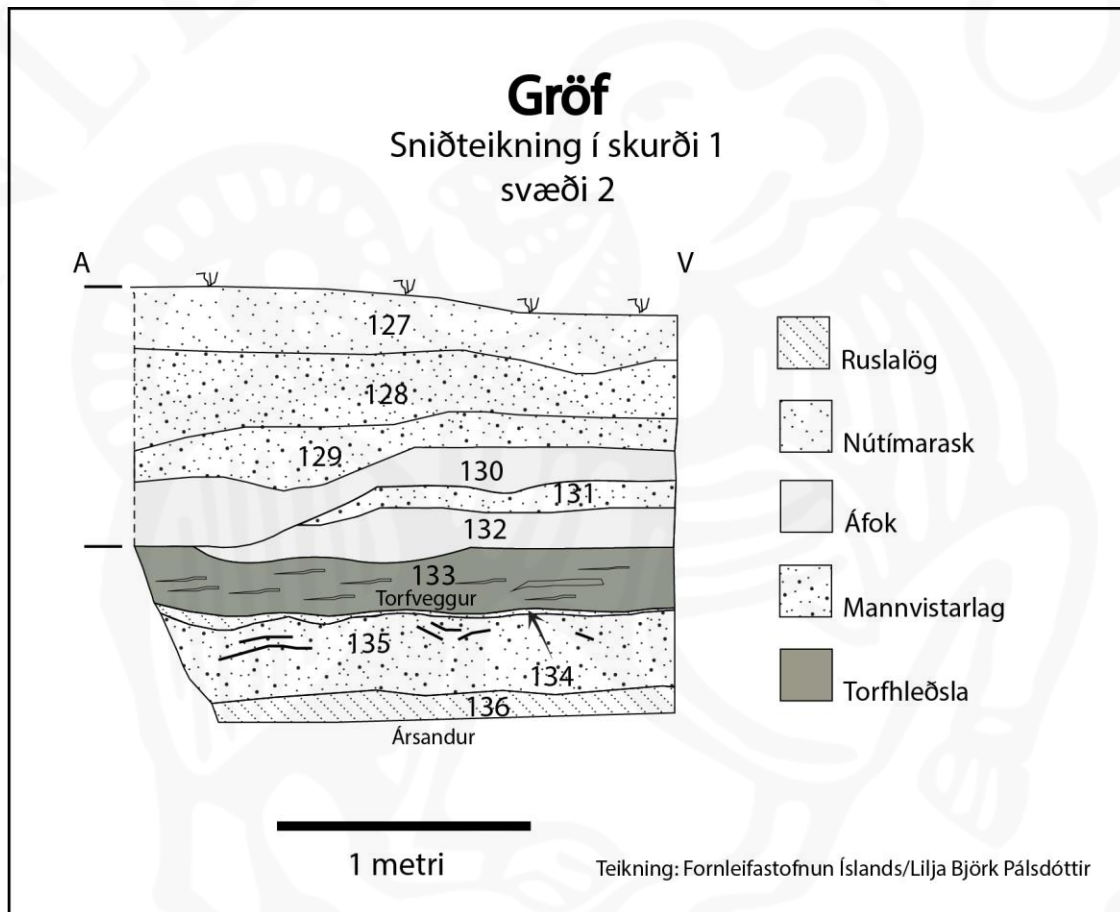
Mynd 29: Staðsetning skurða 1-5 á svæði 2, fyrir uppgröft. Vinstra megin sést í yngsta íbúðarhúsið á bæjarhólnum. Horft til suðvesturs.

Þann 11. mars voru grafnar fimm könnunarholur (1-5) vegna fráveitulagna norðan við bæjarhólinn á svæði 2. Efstu 25-30 cm reyndust frosnir og lyftust af í stórum flekum þar sem komið var niður á ófrosinn jarðveg. Þetta kom ekki að sök því jarðvegur var hreyfður efst og fornminjum því ekki raskað. Upphaflega stóð til að gera könnunarholur á þessu svæði en vegna frostsins og dýptar mannvistarlaga voru grafnir skurðir sem voru 1,5 m að breidd og allt að 6 m langir vegna öryggis-sjónarmiða en minjavörður hafði samþykkt að slíkt fyrirkomulag gæti verði hentugara vegna aðstæðna.

Augljóst var að í skurðunum sáu st mannvistarleifar sem tilheyra bæjarhólnum. Ekki var komið niður á íveruhús eða aðrar augljósar byggingar, heldur var frekar um að ræða umsvif við jaðar bæjarhólsins yfir langan tíma því mannvistarlög var að finna frá yfirborði og niður á tæpa tveggja metra dýpi. Heilmikið rask hefur átt sér stað þar í gegnum tíðina og fá heilleg gjóskulög sem nota mátti til að aldursgreina mannvistarlögin. Greininnlegar gjóskur sáu st í sniði í skurðum 1 og 4 en auk þess var gjóska í torfi. Engir gripir komu í ljós í skurðum 1-5 sem hægt var að nýta til að aldursgreina minjar, en þeir gripir sem fundust tilheyrðu flestir nútíma rusli ss. naglar og annað byggingajárn, einstaka leirkersbrot og flösku- og rúðugler. Í elstu mannvistarlögunum fundust tvö brýni úr skífubergi.

Skurður 1

Mannvist var að sjá í öllum skurði 1. Efst var komið niður á grjóthleðslu sem hafði stefnuna SV-NA. Hún var fremur laus í sér og gæti hugsanlega verið óvandað ræsi. Undir því var komið niður á annarskonar grjóthleðslu sem hafði verið hlaðin utan um járnror. Auk þessarar grjóthleðslu voru nokkur torfkennd lög [129], [131], [133] og á milli þeirra einsleitur áfoksjarðvegur [130], [132] með torf- og gjóskublettum. Snið voru teiknuð og ljósmynduð að kröfu Minjastofnunar.



Mynd 30: Teikning af suðursniði í skurði 1

Skurður 2



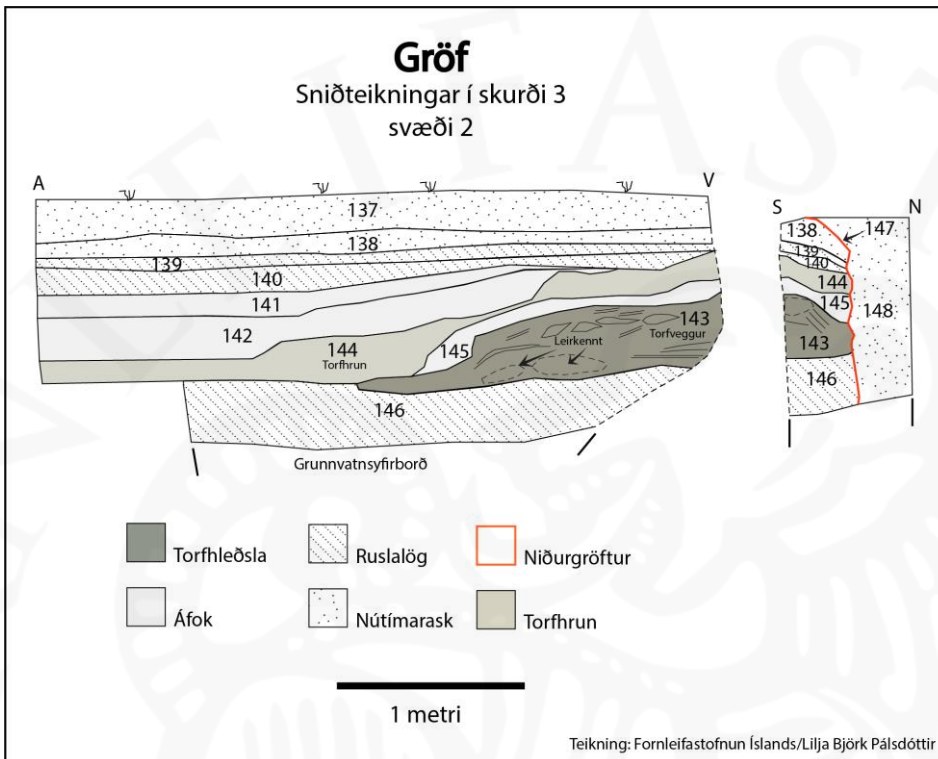
Mynd 31: Skurður 2 á svæði 2. Horft til norðurs.

Ekki sást til fornleifa í skurði 2 en í honum var komið niður á nýlega ruslagryfju [147] sem fyllti í allan skurðinn. Gryfjan var full af plasti, timburleifum og járnadrasli. Um var að ræða byggingarefni úr Gamlabænum sem var rifinn rétt eftir 1980 skv. heimafólki.¹⁵ Grafið var niður að grunnvatnsyfirborði, en ekki virtist þar komið niður fyrir gryfjuna þannig að dýpt hennar er óþekkt.

Yfir gryfjunni var blandaður jarðvegur sem hefur verið ýtt yfir gryfjuna þegar fyllt hafði verið í hana. Vegna aðstæðna í skurðinum var snið ekki teiknað. Var sú ákvörðun tekin í samráði við minjavörð.

¹⁵ Munnleg heimild eftir Guðrúnu Emilsdóttur frá Gröf en maður hennar gróf holuna og ruddi rústum Gamlabæjar ofan í hana.

Skurður 3



Mynd 32: Suður- og vestursnið í skurði 3

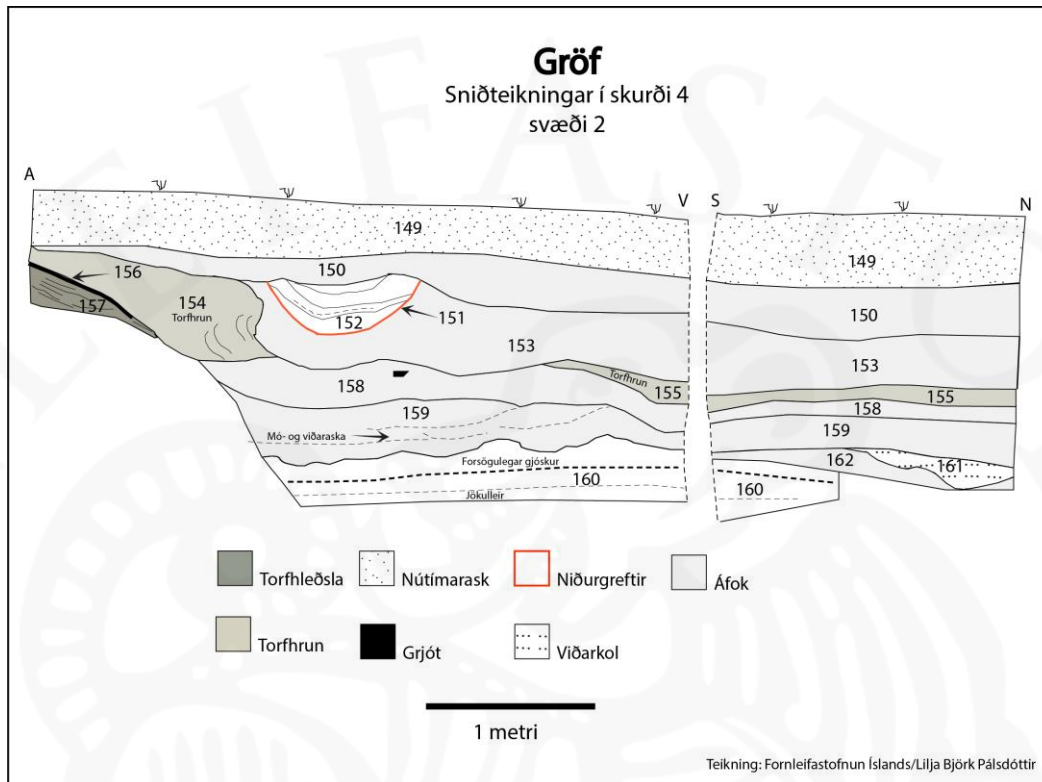
var hlaðinn úr streng og ógreinilegri klömbu. Torfið var ríkt af mýrrauða sem kom bersýnilega fram í lit þess; dumbrautt, ryðrautt og gulleitt með grængráum leir. Í torfinu voru auk þess ljósar gjóskur LNL og H-1104 greinilegar. Dökk E-939 sást einnig í torfi. Öllum þessum jarðlögum hefur verið raskað þegar ruslagryfja [147] var grafin á 20. öld og var hún full af mól, olíukenndum jarðvegi, járnvírur og timbri.



Mynd 33: Skurður 3 á svæði 2. Fremst á mynd sést ruslagryfjan [147] sem einnig sást í skurði 2. Horft til suðurs..

Mannvist var einnig að finna í skurði 3, en þar var komið niður á öskuhaug sem samanstóð af viðarkolum, viðarösku [140] & [144] og móöskulögum [146] auk uppmoksturslaga með torfi. Einungis tvö illa farin bein sást í sniði og er varðveisla lífrænna efna líklega léleg á svæðinu öllu. Veggur [143], sem var hlaðinn úr litríku torfi, lá undir uppmoksturslögum. Hann

Skurður 4



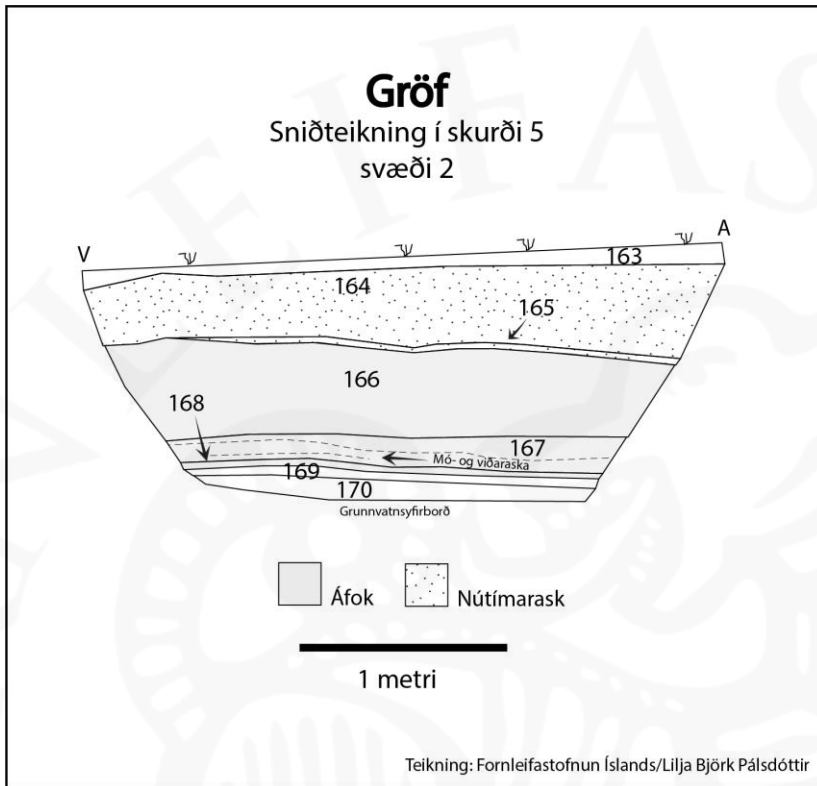
Mynd 34: Suður- og vestursnið í skurði 4

Mannvist sást í öllum sniðum í skurði 4, en minna en í skurði 3. Ofarlega var sjá niðurgroft gryfju [151] en hlutverk hennar er ekki þekkt. Fyllingar [152] í gryfjunni voru allar áfokslög, mismunandi blöndur af þeim jarðlögum sem gryfjan var grafin ofan í. Í sniði sást einnig til torfveggs [157] með LNL. Veggurinn var hlaðinn með streng og var fremur einsleitur. Torfhrun [154] lá yfir veggnum en á milli torfveggs og -hruns var varðveitt dökk gjóska [156] sem að öllum líkindum er úr Eldgjá, þ.e. E-939. Meirihluti jarðlaga í sniði voru áfokslög en í [159] voru örþunn (>1 cm) ruslalög með mó- og viðarösku. Í botni sniðs var komið niður á jökulleir, ljósgrár og blautur.



Mynd 35: Skurður 4 á svæði 2. Horft til vesturs.

Skurður 5



Mynd 36: Norðursnið í skurði 5

Í austasta skurðinum, skurði 5 var litla mannvist að sjá. Efstu lögin [164, 165] voru nútíma rask sem líklega tengjast landmótun sem átti sér stað þegar Gamlibærinn var rifinn og grafinn í gryfju [147]. Þessi efstu lög eru mikið blönduð mól og sandi. Önnur ummerki um mannvist sjást í áfokslögum þar sem viðarkolablettir og örþunnar viðar- og móöskulinsur í [167] og [169] blandast áfoksjarðveginum. Grafið var niður á grunnvatnsyfirborð eða á 1,5 m dýpi.

Snið 18

Þann 14. apríl úrskurðaði Minjastofnun Íslands um auknar kröfur¹⁶ vegna þeirra minja sem sást í lagnaleið norðan við bæjarhól. Þar var farið fram á að hnika til lagnaleiðinni (og með henni nýju vegstæði) til norðurs, út fyrir mannvist sem sást í könnunarholum sem gerðar höfðu verið 11. mars. Voru þær framkvæmdir vaktaðar af fornleifafræðingi, og snið (18) teiknað. Snið 18 sem var 22 m langt og 2 m djúpt. Það náði frá horni sniðs 16 og inn á skurð 1. Í sniðinu sást miklar mannvistarleifar sem voru þéttastar austast í sniði en þynntust út til vesturs. Vegna grunnvatns



Mynd 37: Torfhleðsla [177]. Neðst sést í dökkan, súrefnissnauðan jarðveg en ofarlega við grasrót er gamall malarvegur. Hort til suðausturs.

sem safnaðist í botn skurðarins reyndist ekki mögulegt að grafa niður fyrir mannvistarlög og því er ekki vitað hversu djúpt þau ná. Út frá jarðlagasamhengi virðist sem um byggingar frá miðöldum sé að ræða og má skipta mannvistinni í tvö notkunarstig; 10-13. öld og 20.- 21. öld.

10. – 13. öld

Númer jarðlaga: [174], [175], [176], [177], [179], [180], [182], [183], [184], [185], [186], [187], [188], [189], [190]

Gríðarmiklar torfhleðslur [177], [182] og [183] sást í sniði 18. Þær voru úr litríku mýrartorfi með gráum leirskellum. Slitrur af LNL og E-939 sást í torfinu. Þessar hleðslur tilheyra án efa sömu byggingunni, [119] og er líklegt að inngangur í hana sjáist í sniðinu. Einnig var töluvert um viðbætur og viðgerðir á hleðslunum sem bendir til þess að þetta mannvirki hafi verið í notkun í

¹⁶ Bréf Minjastofnunar Íslands dagsett 14.04. 2021 (MÍ202102-0009/6.09/U.Æ.).

þónokkurn tíma, og því verið haldið við. Torfhleðsla [182] var úr klömbru- og strenghleðslu en [183] var eingöngu hlaðin úr streng. Á milli [177] og [182] var mikill torfhrunsbunki sem fyllir það sem líklega er inngangur í bygginguna. Þessari byggingu hefur verið haldið við því hleðsla [183] hefur verið hlaðin ofan á [182] og að hluta til ofan á ruslaga [185] sem hefur myndast fyrir utan bygginguna vestanverða. Ekki sáust greinileg gölflög en það gæti skýrst af því að ekki var komið inn í bygginguna sjálfa, heldur rétt í útvegg hennar. Þó ber einnig að hafa í huga að ekki reyndist unnt að grafa niður fyrir mannvist vegna hárrar grunnvatnsstöðu. Og því ekki hægt að segja til um hvað gæti leynst dýpra. Bygging [119] hefur verið reist ofan á sama mannvistarlaginu [178] og sést hefur áður í sniðum 15 [35 og 93] og 16 [50] og lá þar beint ofan á landnámslaginu. Undir [178] var lag af hreinni móösku, með einstaka viðarkolamola. Rétt vestan við torfhleðslu [182] var lítill niðurgroftur [188] en ekki reyndist mögulegt að greina tilgang hans. Austan við torfvegg [177] voru tvö uppmoksturslög, [174] og [175] sem lágu upp að veggnum. Þessi lög voru svo skorin á 21. öld vegna lagnavinnu. Tvö þykk og mikil torfhrunslög [179, 176] liggja yfir byggingu [119] og innsigla þetta notkunarstig.

20.-21. öld

Líkt og önnur snið í bæjarhólinn hafa sýnt, var töluvert nútímarask efst í sniði 18. Undir grasrót var gamall malarvegur [112] sem hefur gróið en undir honum var einsleitt jöfnunarlag [171]. Það lá yfir niðurgreftri [173] fyrir lagnaskurð sem var gerður á 20. öld og með því skorið í eldri minjar. Lagnaskurðurinn hefur svo verið fylltur með uppmokstrinum því í fyllingunni [172] var að sjá blöndu af móösku, möl, torfleifum o.fl.



Mynd 38: Horft yfir vegsniðið á svæði 2 eftir að ófninn kom í ljós. Hann sést vinstra megin við miðja mynd á bak við vatnslögn. Mælistika er upp á rönd við hlið hans. Myndin sýnir hvernig vélgrafið hefur verið á sínum tíma í gegnum bygginguna þegar vatnslögninni var komið í jörð. Horft til suðurvegurs yfir bæjarhólinn og núverandi hús.

Skurður 13

Skurður 13 var grafinn norðan við bæjarhólinn og fyrir utan þekktar minjar. Tilgangur hans var að fá samanburðarsnið fyrir gjóskulagagreiningar. Lítið var á sniðinu að græða þar sem engin gjóskulög eða mannvistarlög var að sjá og var skurðinum lokað strax aftur. Minjastofnun gerði ekki kröfu um ýtarlegri skráningu á þessum skurði.

Svæði 3

Skurðir 7, 8 og 9

Þann 12. apríl voru vélgrafnir þrjár könnunarskurðir sunnan við bæjarhólinn á svæði 3 sem höfðu verið á upphaflegri áætlun. Staðsetning þeirra sést á yfirlitsteikningu 15. Litla mannvist var að sjá í tveimur vestustu skurðunum (skurðir 8 og 9) en þunnt torflag og ruslalög sáust nyrst í skurði 7. Það snið var teiknað en ljósmyndir látnar nægja fyrir hina skurðina samkvæmt samtali við minjavörð. Grafið var niður að grunnvatnsyfirborði. Með þessu var búið að mæta kröfum Minjastofnunar varðandi svæðið sunnan bæjarhóls og framkvæmdir gátu haldið áfram á því svæði.



Mynd 39: Skurðir 8 og 9 á svæði 3. Horft til vestsuðvesturs.

Skurður 14



Mynd 40: Flatarteikning af ræsi sem sást við könnunarholu í nýju vegstæði.

Þann 05. febrúar 2021 kom í ljós ræsi með grjóti þegar verið var að undirbúa nýtt vegstæði sunnan við bæjarhólinn á svæði 3. Ekki hafði verið gerð krafa um fornleifaeftirlit á þessu svæði en ræsið var skoðað af fornleifafræðingi og skráð þann 9. febrúar eftir að framkvæmdaaðili tilkynnti það til minjavarðar. Þá var svæðið á floti vegna hárrar grunnvatnsstöðu og frosið, en skafið var ofan af yfirborði á nýju svæði með vélgröfu svo hægt væri að hreinsa og rannsaka það. Niðurgrofturinn fyrir ræsið var skýr, grafið niður í gegnum sendin en þétt jarðlög. Grjót hafði verið lagt í botn og hliðar og grjóthellulok yfir. Engar gjóskur voru sjáanlegar enda er þekkt að Litla-Laxá flæðir reglulega yfir bakka sína á þessu svæði¹⁷ með þeim afleiðingum að jarðvegur er afar sendinn og

lík-
legar



Mynd 41: Könnunarhola sem var gerð til að skoða ræsið á svæði 3. Horft til austurs.



Mynd 42: Ræsiholan fullgrafin. Grjótrenna en hér er búið að fjarlægja grjóthellu sem lá yfir rennunni sjálfri. Horft til vesturs.

¹⁷ Samkvæmt samtali við Hannibal veitustjóra

gjóskur væntanlega skolast á burt. Vegna þess hversu sendinn jarðvegurinn er, er líklegt að framræsi sem þetta verði að vera lagt grjóti svo það leggist ekki saman vegna þess hve óstöðugur jarðvegurinn sem hann er grafinn í er.

Veitustjóri hafði hnitáð legu ræsisins þegar það kom í ljós og því var lega þess þekkt á því svæði (þar sem ræsið var nú horfið). Minjastofnun taldi að þær rannsóknir sem unnar voru á ræsinu 9. febrúar væru nægjanlegar og taldi ekki þörf á frekari mótvægisaðgerðum vegna ræsisins öðrum en þeim að áfram yrði fylgst með hvar ræsið kæmi fram annarsstaðar og það hnitsett þar sem ummerki um það kæmu í ljós.

Skurður 10



Mynd 43: Könnunarskurður í meint garðlag á svæði 3. Í ljós kom að um óvandaðan, vélgerðan malarveg var að ræða. Horft til austsuðausturs.

Minjavörður Suðurlands hafði bent á meint garðlag á svæðinu sem ekki hafði verið skráð í skráningarskýrslu og gerði hann þá kröfu að það yrði rannsakað á vettvangi. Skurður var grafinn í hið meinta garðlag þann 9. febrúar. Í ljós kom ómerkileg upphækkun með þunnu lagi af fremur fíngerðri mól efst en þá tóku við einsleit mannvistarlög með viðarkolamoladreif. Undir þeim voru svo óhreyfð sandlög, mjög líklega tilkomin vegna árinna. Því var talið ljóst að hryggurinn væri ekki eiginlegt mannvirki og því ljóst að ekki þyrfti að kanna það frekar.

Ljósmyndir með mælistiku voru teknar af ræsi og meintu garðlagi. Hvoru tveggja var mælt upp með Trimble x6000.

Gripir

Kristjana Vilhjálmsdóttir

Við rannsóknina fundust tíu gripir, skráðir á átta gripanúmer, en flestir þeirra fundust í hreyfðum yfirborðslögum. Þar af voru eitt leirkersbrot <2021-02-01> og tvö glerbrot <2021-02-02>, öll tíma-sett til 20. aldar. Leirkersbrotið er líklega úr blómapotti en glerbrotin eru annars vegar flöskuháls og hins vegar botn af íláti. Einnig fundust þrír málmgripir: Teskeið <2021-02-05> úr koparblöndu, mögulega nýsilfri, og tvær járnскеifur <2021-02-06>, önnur U-laga en hin skráargatslaga. Að auki fannst grænn málmoli <2021-02-08> sem ekki var hægt að greina nánar.

Tvö brýni fundust á svæði 1, í sniði [15], bæði úr norsku flögubergi. Brýni <2021-02-03> fannst í uppmoksturslagi [10] sem myndast hefur fyrir 1693. Brýnið er úr dökku fínkornóttu flögubergi, hefur mikið verið notað á járn og eru grófir á þremur hliðum eftir brýningu. Í gólflagi [31] undir torf-hleðslunni sem líklega er frá 10.-11. öld fannst annað brýni <2021-02-04>, úr ljósu fínkornóttu flögubergi. Það er óvenjulegt í laginu, með fjórum hliðum en breiðast í miðju og mjókkar til beggja enda. Kvarsæð í gegnum miðjuna hefur gert það að verkum að ekki var hægt að nýta þann hluta en þess í stað hefur verið haldið um mitt brýnið og endar notaðir, eða öðrum endanum stungið inn í skaft. Gjallmoli <2021-02-07> fannst í ofni [111], lagi [18], en hann hefur ekki verið greindur frekar.

Lokaorð

Allt bendir til að byggð í Gröf hafi hafist mjög snemma. Elsta ritaða heimildin um jörðina er máldagi Hrunakirkju frá 1331. Þá var útkirkja á jörðinni.¹⁸ Á jörðinni var þar þingstaður öldum saman og eru elstu heimildir um hann frá 16. öld. Þinghúsið var rífið rétt fyrir aldamótin 1900, en það mun hafa staðið þar sem seinna voru reist fjós og hlaða sem standa enn, og hýstu til skamms tíma Minjasafn Emils Ásgeirssonar. Örnefnið *Þinghóll* þekkist á þeim stað og hafa verið settar fram kenningar þess efnis að kirkjan á staðnum hafi verið tekin undir þinghald.¹⁹

Síðasti bærinn í Gröf (Gamlibærinn) stóð norðvestan við fjóshlöðu þar sem Minjasafn Emils Ásgeirssonar var til skammst tíma, og norðaustan við núverandi íbúðarhús í Gröf, sem byggt var árið 1963. Eins og fram hefur komið þá var leifum Gamlabæjarins rutt með vélgröfu ofan í gryfju norðan við núverandi íbúðarhús, rétt eftir 1980. Í fornleifaskráningu Grafar kemur fram að þar sem sem bærinn stóð sé stæðilegur bæjarhóll, 60 x 30 m að stærð og 1-2 m hár sem snýr norðvestur-suðaustur, en að hann gæti hafa náð lengra til suðausturs að fjósinu.²⁰

Fornleifar hafa áður komið fram í Gröf. Beinagrindur úr kirkjugarðinum hafa fundist þar í þrígang, ætíð í tengslum við framkvæmdir við fjós og hlöðu. Þegar fjósið var byggt árið 1942 fundust 1-2 beinagrindur og nokkru síðar kom upp beinagrind þegar dísilrafstöð var byggð austan við fjósið. Á árunum 1955-56 komu svo nokkrar beinagrindur enn í ljós þegar hlaðan var byggð. Þá kom Jón Steffensen prófessor á svæðið og vann nokkra daga og flutti bein með sér til Reykjavíkur. Ekki er til skýrsla um þá rannsókn, en í dag eru átta beinagrindur úr kirkjugarðinum í Gröf varðveittar á Þjóðminjasafni Íslands.²¹

Sumarið 1961 vann Þorkell Grímsson fornleifarannsókn í túninu heima við bæinn að beiðni þjóðminjavarðar. Ástæðan var sú að þar var verið að undirbúa byggingu nýs íbúðarhúss norðaustan við bæjarhólinn þar sem áður var þúfnaklasi sem gengið hafði undir örnefninu *Lögrétta*. Rannsóknin leiddi í ljós ílanga tóft með áföstu gerði. Þorkell taldi að mannvirkið hafi verið notað við þinghald, og rökstyður það með örnefninu, en ekki var hægt að aldursgreina minjarnar.²² Rannsóknarsvæði þetta var norðaustan við núverandi íbúðarhús, og því utan við það svæði sem kannað var í núverandi rannsókn.

Af þeim svæðum sem rannsökuð voru vorið 2021 var mestu minjarnar að finna á svæði 1, og þá sérstaklega í norðausturenda þess (sjá snið 15). Allt bendir til að vestur af því svæði sé miðja bæjarhólsins á Gröf.

Skurðir og snið á svæði 2 virðast vera í norðaustur jaðri bæjarhólsins (fyrir utan skurð 13 sem er langt utan við bæjarhólinn) og þær rannsóknir sem unnar voru á svæði 3 eru klárlega utan við

¹⁸ DI II, 665-6; JÁM II, 246; Stefán Ólafsson 2016, 75

¹⁹ Þorkell Grímsson 1962, 100-2; Stefán Ólafsson 2016, 76.

²⁰ Stefán Ólafsson 2016, 75.

²¹ Stefán Ólafsson 2016, 76; Hildur Gestsdóttir 1999, 6-7.

²² Þorkell Grímsson 1962; Stefán Ólafsson 2016, 78.

bæjarhólinn sjálfan. Engin merki sást um kirkjugarðinn á svæði 1, og hefur hann því ekki teygst sig mikið vestur fyrir fjósið, þar sem skýr merki um hann fundust um miðja síðustu öld.

Með þessari rannsókn hefur því tekist að afmarka umfang bæjarhólsins að mestu. Einnig sýndi hún fram á að byggð í Gröf hefur hafist strax á 10. öld. Að minnsta kosti þrjú mannvirki frá fyrstu öldum Íslandsbyggðar fundust við rannsóknirnar (sjá snið 15, 18 og 19) og þar af er eitt mannvirki [120] að öllum líkindum skálatóft. Annað mannvirki samtíða fannst einnig, mannvirki [119], en ekki eru nægar upplýsingar fyrir hendi til að hægt sé að greina hlutverk þess. Einnig fannst ofn [111] sem er að öllum líkindum merki um einhversskonar iðnað, hugsanlega járnvinnslu.

Mannvistarleifar ofan á þessum elstu minjum benda til þess að samfelld byggð hafi verið í Gröf allt fram á okkar daga. Þó er minna um seinni tíma mannvirki í þessum sniðum, meira af áfoks- og hrunlögum sem bendir til þess að byggðin hafi hugsanlega færst lítillega til, sennilega þá í vestur frá sniði 15.

Það er mikilvægt að taka fram að ekki fór fram neinn eiginlegur uppgröftur á minjum í þessari rannsókn, einungis skráning á sniðum í samræmi við kröfur Minjastofnunar Íslands. Eins og áður kom fram var ekki gerð krafa um eftirlit fornleifafræðings með framkvæmdum framan af og á því skeiði var töluvert fjarlægt af mannvistarlögum. Á þetta sérstaklega við svæðið austan við snið 15 þar sem meinta skálatóft (mannvirki [120]), var að finna og er ljóst að talsverðar mannvistarleifar frá fyrstu öldum hafa þar farið forgörðum.

Sniðteikningar, eins og þær sem hér eru birtar, veita góðar vísbendingar um magn og flækjustig mannvistar á hverju svæði. Þær eru hafa hinsvegar afar takmarkað gildi þegar kemur að því að túlka og setja saman heildarmynd af mannvist, sérstaklega þegar sniðið er tekið í gegnum margra metra djúpa mannvist í bæjarhól. Ekki verður til að mynda ráðið af sniðunum í Gröf hversu stór eða mörg húsin hafa verið á 10. öld þar sem ekki er vitað hvar sniðið er gert í húsin (þ.e. hvort það sýni lang- eða þverhlið hússins). En ekki er heldur hægt að segja í öllum tilvikum hvort torf-hleðslur séu hluti af húsum eða hugsanlega gerðum/garðlögum. Það sem þó er hægt að segja út frá sniðunum er að í Gröf hefur verið búið frá amk 10. öld.

Heimildir

DI II: *Diplomatarium Islandicum* eða *Íslenzkt fornbréfasafn II*, Kh. og Rv.

Hildur Gestsdóttir. 1999. *Heilsufarssaga Íslendinga I. Forrannsókn*. FS105-99191. Fornleifastofnun Íslands, Reykjavík.

JÁM II: *Jarðabók Árna Magnússonar og Páls Vídalín*. Árnessýsla. Bindi II. Kaupmannahöfn 1918-1921

Lucas, Gavin. 2003. *Archaeological field manual*. Fornleifastofnun Íslands, Reykjavík.

Stefán Ólafsson ritstj. 2016. *Fornleifaskráning í Hrunamannahreppi. Flúðir og nágrenni*. FS593-15231. Fornleifastofnun Íslands, Reykjavík.

Þorkell Grímsson. 1962. „Rannsókn á svonefndri Lögréttu að Gröf í Hrunamannahreppi.“ *Árbók Hins íslenska fornleifafélags 1962*, 100-114.

Viðaukar

Viðauki 1: Einingaskrá

Eininga númer	Svæðis númer	Snið	Skurðar númer	Tegund	Lýsing	Dags.	Skrás.
1	1	15		Fylling	Fylling í lagnaskurði. Grófur sandur og möl. Rör úr asbesti neðst í skurðinum	15.06.2021	LLD/HS
2	1	15		Hola	Lagnaskurður. 1,4 m á dýpt. Sker nánast öll jarðlög í sniði	15.06.2021	LLD/HS
3	1	15		Lag	Sama og 41. Nútímarask. Flekkótt, grábrúnt með einstaka kolaflyksum og ryðrauðum lit	15.06.2021	LLD/HS
4	1	15		Lag	Taðlag með viðar-leifum. Brotnar upp í flákum. Dökkbrúnt og svart	15.06.2021	LLD/HS
5	1	15		Lag	Torfslag með torfskellum	15.06.2021	LLD/HS
6	1	15		Lag	Sama og 9. Ruslag, móöskublandað. Mjög flekkótt með torfskellum (ryðrautt og gult), brenndum beinum og viðarkolum	15.06.2021	LLD/HS
7	1	15		Lag	Torfblandað með kolaflyksum. Grábrúnt með ryðrauðum og gulum flekkjum, yrjótt. Viðarkol og brennd bein.	15.06.2021	LLD/HS

Eininga númer	Svæðis númer	Snið	Skurðar númer	Tegund	Lýsing	Dags.	Skrás.
8	1	15		Lag	Torfhleðsla, skorið af lagnaskurði 2. Li-tríkt, ryðrautt, fjólulitt, ljósgult, mýrargrænt. Eins-taka viðarkol. Steinn í laginu. Strengur neðst í hleðslu en klömbrur ofar, fremur ógreinilegt þó	15.06.202 1	LLD/HS
9	1	15		Lag	Sama og 6, ekki notað.	15.06.202 1	LLD/HS
10	1	15		Lag	Uppmokstur, blandaður torfflekkjum (gult, ryðrautt). Viðarkol og grjót.	15.06.202 1	LLD/HS
11	1	15		Lag	Sama og 12. Ruslag blandað mikilli móösku, viðarkolum, brenndum beinum og torfflekkjum (svipuðum og í 10)	15.06.202 1	LLD/HS
12	1	15		Lag	Ruslag blandað mikilli móösku, viðarkolum, brenndum beinum og torfflekkjum (svipuðum og í 10)	15.06.202 1	LLD/HS
					<i>Ónotað</i>		
14	1	15		Lag	Áfokslag blandað torfi og brenndum beinum, dálítið af kolum	15.06.202 1	LLD/HS

Eininga númer	Svæðis númer	Snið	Skurðar númer	Tegund	Lýsing	Dags.	Skrás.
15	1	15		Lag	Uppmokstur, lífrænt hvítt lag, hart. Forsögulegt lífrænt lag sem er hart vegna áhrifa jarðhita	15.06.2021	LLD/HS
16	1	15		Lag	Ruslslag. Mikil móaska og viðarkol	15.06.2021	LLD/HS
17	1	15		Lag	Uppmokstur, torfkennt, líkt 15	15.06.2021	LLD/HS
18	1	15		Lag	Ruslslag, mósaka og viðarkol	15.06.2021	LLD/HS
19	1	15		Lag	Uppmokstur með torfi. Grátt, ryðrautt með gráleitri gjósku	15.06.2021	LLD/HS
20	1	15		Lag	Uppmokstur, blandað brúnt með kolum	15.06.2021	LLD/HS
21	1	15		Lag	Torfhleðsla með gráum, appelsínugulum og ljósgulu torfi. Strengur	15.06.2021	LLD/HS
22	1	15		Lag	Hluti af torfvegg 21	15.06.2021	LLD/HS
23	1	15		Lag	Ruslslag, móaska, viðarkol, brennd bein. Með torfflyksum	15.06.2021	LLD/HS
24	1	15		Lag	Uppmokstur, torf	15.06.2021	LLD/HS
25	1	15		Lag	Ruslslag, móaska	15.06.2021	LLD/HS
26	1	15		Lag	Uppmokstur, torfblendingur	15.06.2021	LLD/HS
27	1	15		Lag	Ruslslag, viðarkol og torf, blandað. Mikið af kolum	15.06.2021	LLD/HS
28	1	15		Lag	Grænleitt, leirkennt lag, torfkennt	15.06.2021	LLD/HS

Eininga númer	Svæðis númer	Snið	Skurðar númer	Tegund	Lýsing	Dags.	Skrás.
29	1	15		Lag	Torfhrun úr hleðslu 47	15.06.2021	LLD/HS
30	1	15		Lag	Torfhleðsla, ap-pelsínugult, dálítið gult. Strengur og klömbrur	15.06.2021	LLD/HS
31	1	15		Lag	Gólflag ríkt af viðarkolum og flötum steinum. Örlítið torblandað	15.06.2021	LLD/HS
32	1	15		Lag	sama og 10. Uppmokstur, blandaður torfflekkjum (gult, ryðrautt). Viðarkol og grjót.	15.06.2021	LLD/HS
33	1	15		Lag	Uppmokstur með torfi		
34	1	15		Lag	Uppmokstur með torfblendingi		
35	1	15		Lag	Gamalt yfirborð, með viðarko-lamolum. Mýrarautt torf og móaska. Sama og 93	15.06.2021	LLD/HS
36	1	15		Lag	Landnámslagið gjóska in situ.	15.06.2021	LLD/HS
37	1	15		Hola	Stoðarhola	15.06.2021	LLD/HS
38	1	16		Lag	Ruslslag með torfflekkjum. Sama og 11.	15.06.2021	LLD/HS
39	1	16		Lag	Ruslslag, sama og 45.	15.06.2021	LLD/HS
40	1	16		Lag	Ruslslag. Sama og 48	15.06.2021	LLD/HS

Eininga númer	Svæðis númer	Snið	Skurðar númer	Tegund	Lýsing	Dags.	Skrás.
41	1	15			Sama og 3. Nútímarask. Flekkótt, grábrúnt með einstaka koflaflyksum og ryðrauðum lit	15.06.202 1	LLD/HS
42	1	15		Lag	Lífrænt hvítt lag.	15.06.202 1	LLD/HS
43	1	15		Lag	Móaska, fremur hrein. Ljósbleik og laxableik. Flekkótt með viðarkolum og brenndum beinum	15.06.202 1	LLD/HS
44	1	15		Lag	Sama og 12. Ruslag blandað mikilli móösku, viðarkolum, brenndum beinum og torfflekkjum (svipuðum og í 10)	15.06.202 1	LLD/HS
45	1	15		Lag	Ruslag, dökkgrátt/brúnt með viðarkolum og brenndum beinum. Aðeins út í fjólblátt. Dálítið leirkennt. Sama og 39	15.06.202 1	LLD/HS
46	1	15		Lag	Torfhrun úr hleðslu 47	15.06.202 1	LLD/HS
47	1	15		Lag	Torfveggur með landnámsgjósku og mýrarrauða og gulri gjósku. Klömbrur neðst í hleðslu.	15.06.202 1	LLD/HS

Eininga númer	Svæðis númer	Snið	Skurðar númer	Tegund	Lýsing	Dags.	Skrás.
48	1	15		Lag	Ruslslag, móaska með stórum viðarkolaflekkjum. Torffláki á einum stað. Brennd bein. Sama og 48	15.06.2021	LLD/HS
49	1	15		Niðurgröftur	Niðurgröftur þar sem skorið hefur verið á landnámslagið og forsöguleg lög þar undir. Niðurgröftur fyrir gólf í byggingu 120	15.06.2021	LLD/HS
50	1	16		Lag	Gamalt yfirborð. Sama og 35	15.06.2021	LLD/HS
51	1	16		Hópur	Númer fyrir torfvegg [106, 107, 108, 109]	15.06.2021	LLD/HS
52					<i>ónotað</i>		
53					<i>ónotað</i>		
54	1	15		Niðurgröftur	Nútímarask. Niðurgröftur	15.06.2021	LLD/HS
55	1	15		Lag	Fylling í lagnaskurði 54. Sandur og mól	15.06.2021	LLD/HS
56	1	15		Lag	Móöskulag með kolum og járnútfellingum.	15.06.2021	LLD/HS
57	1	15		Lag	Áfokslag, einsleitt með einstaka móöskubletti og kolum	15.06.2021	LLD/HS
58	1	15		lag	Torfveggur, hópnr. 237	15.06.2021	LLD/HS
59	1	15		Niðurgröftur	Niðurgröftur fyrir vegg 58	15.06.2021	LLD/HS
60	1	15		Lag	Uppmokstur, sama og 15	15.06.2021	LLD/HS
61	1	15		Lag	Ruslslag, sama og 16	15.06.2021	LLD/HS

Eininga númer	Svæðis númer	Snið	Skurðar númer	Tegund	Lýsing	Dags.	Skrás.
62	1	15		Lag	Uppmoksturslag, sama og 17	15.06.202 1	LLD/HS
63	1	15		Lag	Ruslslag, sama og 18	15.06.202 1	LLD/HS
64	1	15		Lag	Uppmoksturslag, sama og 19	15.06.202 1	LLD/HS
65	1	15		Lag	Ruslslag, blandað torfi og móösku. Mikið hreyft. Brennd bein og viðarkol	16.04.202 1	LLD/HS /LP
66	1	15		Lag	Sama og 7	16.04.202 1	LLD/HS /LP
67	1	15		Lag	LNL sama og 37	16.04.202 1	LLD/HS /LP
68	1	15		Lag	Torfhleðsla, gulleit með dökkri gjósku (17.-18. aldar gjóskur)	16.04.202 1	LLD/HS /LP
69	1	15		Lag	Viðarkolalag	16.04.202 1	LP
70	1	15		Lag	Ruslslag með torfi og viðarkolum	16.04.202 1	LP
71	1	15		Lag	Ruslslag, móaska	16.04.202 1	LP
72	1	15		Lag	Viðarkolalag	16.04.202 1	LP
73	1	15		Niðurgröftur	niðurgröftur, grafið í gegnum ruslalög	16.04.202 1	LP
74	1	15		Lag	Ruslslag, móaska	16.04.202 1	LP
75	1	15		Lag	Ruslslag með blöndu af torfi og viðarkolum	16.04.202 1	LP
76	1	15		Lag	Torfhleðsla, strengur með grárrí gjósku	16.04.202 1	LP
77	1	15		Lag	Ruslslag með brenndum beinum og hrundu hleðslugrjóti	16.04.202 1	LP

Eininga númer	Svæðis númer	Snið	Skurðar númer	Tegund	Lýsing	Dags.	Skrás.
78	1	15		Lag	Ruslalög, móöskulög með viðarösku á milli	16.04.2021	LP
79	1	15		Lag	Ruslalög, móöskulög með áfoki á milli.	16.04.2021	LP
80	1	15		Lag	Áfoks- og hrullög með slitrum af dökkri gjósku	16.04.2021	LP
81	1	15		Lag	Ruslalag, dökk móaska með brenndum beinum og viðarkolum	16.04.2021	LP
82	1	15		Lag	Torfhrun	16.04.2021	LP
83	1	15		Lag	Uppmokstur, einsleitur með grjóti og kolalinsum	16.04.2021	LP
84	1	15		Lag	Torfhleðsla með ljósri, grárrí og grængrárrí gjósku. Mýrarautt torf	16.04.2021	LP
85	1	15		Lag	Uppmokstur, torfsneplar, viðarkol. Appelsínugult	16.04.2021	LP
86	1	15		Lag	Uppmokstur með viðarkolum og torfleifum	16.04.2021	LP
87	1	15		Lag	Ruslalag, dökk fínfleckkótt móaska með ljósari móöskublettum	16.04.2021	LP
88	1	15		Lag	Uppmokstur með torf-, viðarösku- og móöskublettum.	16.04.2021	LP
89	1	15		Lag	Torfhrun	16.04.2021	LP
90	1	15		Lag	Torfveggur með klömbrum, streng. Efri klömbruröndin er dekkri	16.04.2021	LP

Eininga númer	Svæðis númer	Snið	Skurðar númer	Tegund	Lýsing	Dags.	Skrás.
91	1	15		Lag	Ruslslag, dökk móaska með viðarösku	16.04.2021	LP
92	1	15		Lag	áfok, með blöndu af torfhruni og uppmokstri	16.04.2021	LP
93	1	15		Lag	Mannvistarlag, raskað LNL, viðarkol, sandur og leir. Sama og 35	16.04.2021	LP
94	1	15		Lag	Áfok, einsleitt og gulleitt með slitrum af dökkri gjósku	16.04.2021	LP
95	1	15		Lag	Ruslslag, fjólulitt, torfleifar með einstaka brenndu beini og viðarkolum	16.04.2021	LP
96	1	15		Lag	Torflag, sama og torfhleðsla 21	16.04.2021	LP
97	1	15		Lag	Fylling í niðurgreftri 102. Torfkennt með viðarkolum og dálítilli móösku. Dökkbrúnt og grátt.	16.04.2021	LP
98	1	15		Lag	Fylling í niðurgreftri 102. Sendið með móösku og viðarkolum. Grábleikt og brúnt	16.04.2021	LP
99	1	15		Lag	Fylling í niðurgreftri 102. Viðarkolalag	16.04.2021	LP
100	1	15		Lag	Fylling í niðurgreftri 102. Torfkennt, grátt og ljósbrúnt	16.04.2021	LP

Eininga númer	Svæðis númer	Snið	Skurðar númer	Tegund	Lýsing	Dags.	Skrás.
101	1	15		Lag	Fylling í niðurgreftri 102. Grófur sandur með viðarkolum	16.04.2021	LP
102	1	15		Lag	Niðurgroftur gryfju	16.04.2021	LP
103	1	16		Lag	Fylling í lagnaskurði	16.04.2021	LLD/HS /LP
104	1	16		Lag	Torfhleðsla. Ljós-gult, dökkbrúnt og fjólulitt torf efst. Neðri hlutinn dökkgrábrúnt, þykkt torf. Mögulega viðbót, aðeins grófara fyrir miðju. Sama og 58. Hópnr. 237	16.04.2021	LLD/HS /LP
105	1	16		Lag	Sama og 103	16.04.2021	LLD/HS /LP
106	1	16		Lag	Torfhleðsla. Ekki jafnskýr og 104 en þó greinilega hluti af hleðslunni. Apfelsínugult og grátt (leirkennt). Hópnr. 238	16.04.2021	LLD/HS /LP
107	1	16		Lag	Sama og 106. Hópnr. 238	16.04.2021	LLD/HS /LP
108	1	16		Lag	Einsleit fylling í torfhleðslu. Brún með einstaka viðarkolum og torflinsum. Hópnr. 238	16.04.2021	LLD/HS /LP

Eininga númer	Svæðis númer	Snið	Skurðar númer	Tegund	Lýsing	Dags.	Skrás.
109	1	16		Lag	Torfhleðsla, hluti af 106-108. Mikið af gráu, leirkenndu torfi í streng. Appelsínugult. LNL í klömbrum neðst í hleðslu. Hópnr. 238	16.04.2021	LLD/HS/LP
110				Lag	Torfhleðsla, strengur. Svart, appelsínugult. Neðstu strengir með svolíttilli móösku og leirkenndu torfi. Þar einnig dálítið af viðarkolum.	16.04.2021	LLD/HS/LP
111				Hópur	Ofn/eldstæði	25.05.2021	HS/LP
112	1,2	16,18,19		Lag	Malarlag, gamall vegur.	25.05.2021	HS/LP
113	2	19		Lag	Fylling í hitaveitulagnaskurði. Torfsneplar, möl ofl.	25.05.2021	HS/LP
114	2	19		Hola	Hitaveituskurður	25.05.2021	HS/LP
115	2	19		Lag	Áfokslag, einsleitt, þónokkrir viðarkolaflekkir	25.05.2021	HS/LP
116	2	19		Lag	Torfhrun, rautt, gult appelsínugult torf	25.05.2021	HS/LP
117	2	19		Lag	Uppmokstur, torfblendingur með viðarkolamolum	25.05.2021	HS/LP
118	2	19		Lag	Uppmokstur, líkt 117 en finfleckkóttaðra og kolaríkara	25.05.2021	HS/LP
119	2	18		hópur	Mannvirki, torfvegir 177, 182.	16.04.2021	LLD/HS/LP

Eininga númer	Svæðis númer	Snið	Skurðar númer	Tegund	Lýsing	Dags.	Skrás.
120	2	18		Hópur	Mannvirki, torfveg-gir 47, 90, gólf 31	16.04.202 1	LLD/HS /LP
121	2	19		Lag	Uppmokstur, líklega sama og 117	25.05.202 1	HS/LP
122	2	19		Lag	Uppmokstur, fín-flekkóttur með viðarkolum, torfsneplum og móöskublendingi	25.05.202 1	HS/LP
123	2	19		Hola	Niðurgroftur fyrir ofn 111	25.05.202 1	HS/LP
124	2	19		Lag	Fylling í holu 123 (ofn 111). Viðarkola með hitasprungnum grjóti og dálítilli móösku	25.05.202 1	HS/LP
125	2	19		Lag	Fylling í holu 123 (ofn111). Móöskulög, mjög fíngerð, þunn um 1 mm hvert með tveimur áberandi kolalögum á milli. Skorið af 123	25.05.202 1	HS/LP
126	2	18		Lag	Áfokslag, brúnt. Skorið af 123		
127	2		1	Lag	Grasrót/malarlag. Gamall vegur	11.03.202 1	LP
128	2		1	Lag	Uppmokstur, blandaður ap-pelsínugulu torfi með svörtum gjóskublettum	11.03.202 1	LP
129	2		1	Lag	Uppmokstur, leirkennt, grænleitt torflag með járnútfellingum	11.03.202 1	LP

Eininga númer	Svæðis númer	Snið	Skurðar númer	Tegund	Lýsing	Dags.	Skrás.
130	2		1	Lag	Áfokslag, einleitt dökkgrábrúnt með svörtum gjóskubletti	11.03.2021	LP
131	2		1	Lag	Uppmokstur með gulhvítum gjóskublettum og appelsínugulu torfi	11.03.2021	LP
132	2		1	Lag	Áfokslag dökkgrábrúnt með daufum torfflekkjum	11.03.2021	LP
133	2		1	Lag	Torfhleðsla, ógreinileg með appelsínugulu torfi og svartri gjósku, einnig gulhvítri í linsum. Brúnn jarðvegur	11.03.2021	LP
134	2		1	Lag	Ruslslag, móaska, þykkust A-megin	11.03.2021	LP
135	2		1	Lag	Áfoksjarðvegur með torfi og tvöfaldri svartri gjósku, slitrótt	11.03.2021	LP
136	2		1	Lag	Ruslslag, torf og móaska	11.03.2021	LP
137	2		3	Lag	Grasrót/malarlag. Gamall vegur. Sama og 127 í skurði 1	11.03.2021	LP
138	2		3	Lag	Uppmokstur, nútíma rask. Dökkbrúnn hreyfður jarðvegur	11.03.2021	LP
139	2		3	Lag	Ruslslag blandað torfi og viðarösku	11.03.2021	LP
140	2		3	Lag	Ruslslag með viðarkolum og viðarösku	11.03.2021	LP

Eininga númer	Svæðis númer	Snið	Skurðar númer	Tegund	Lýsing	Dags.	Skrás.
141	2		3	Lag	Uppmokstur með appelsínugulu torfi	11.03.2021	LP
142	2		3	Lag	Uppmokstur með torflinsum	11.03.2021	LP
143	2		3	Lag	Torfhleðsla, með gráhvítri gjösku, ljósgrárrí og gulrí. Með gráu, appelsínugulu og ljós-gulu torfi. Strengur að hluta	11.03.2021	LP
144	2		3	Lag	Torfhrun úr hleðslu 143	11.03.2021	LP
145	2		3	Lag	Áfokslag, einsleitt með einstaka torfsnepli og viðarkolamola	11.03.2021	LP
146	2		3	Lag	Ruslslag, móaska. Þykk með viðarkolum	11.03.2021	LP
147	2		3	Hola	Niðurgroftur, nútíma rask fyrir leifar gamla bæjarins	11.03.2021	LP
148	2		3	Lag	Fylling í 147. Nútímarusl, byggingaleifar, mól, olíukenndur jarðvegur, vírar ofl.	11.03.2021	LP
149	2		4	Lag	Grasrót/malarlag. Blandað með efni úr gamla veginum. Sama og 127 í skurði 1	11.03.2021	LP
150	2		4	Lag	Áfokslag, dökkbrúnt og einsleitt.	11.03.2021	LP
151	2		4	Hola	Niðurgroftur gryfju	11.03.2021	LP

Eininga númer	Svæðis númer	Snið	Skurðar númer	Tegund	Lýsing	Dags.	Skrás.
152	2		4	Hópur	Fyllingar í gryfju 151. Allt áfokslög, alls 4. Dökkleitar. Dökkgráir gjóskudeplar í þriðju efstu.	11.03.2021	LP
153	2		4	Lag	Áfokslag, einsleitt en með torfsneplum og einstaka viðarkolum	11.03.2021	LP
154	2		4	Lag	Torfhrun, rautt, gult appelsínugult torf með leirlinsum	11.03.2021	LP
155	2		4	Lag	Torfhrun, hugsanlega sama og 154	11.03.2021	LP
156	2		4	Lag	Dökk gjóska, E-939	11.03.2021	LP
157	2		4	Lag	Torfhleðsla, ógreinileg með LNL, strengur	11.03.2021	LP
158	2		4	Lag	áfokslag, einsleitt dökkt	11.03.2021	LP
159	2		4	Lag	Áfokslag, einsleitt með grágrænan blæ. Þrjú örpunn mó- og viðaröskulög	11.03.2021	LP
160	2		4	Lag	Áfoksjarðvegur, fosöguleg gjóska, gulhvít og svört undir	11.03.2021	LP
161	2		4	Lag	Viðarkolalag. Vindblásið líkt og gjóska í 160	11.03.2021	LP
162	2		4	Lag	Áfokslag einsleitt	11.03.2021	LP
163	2		5	Lag	Grasrót	11.03.2021	LP

Eininga númer	Svæðis númer	Snið	Skurðar númer	Tegund	Lýsing	Dags.	Skrás.
164	2		5	Lag	Uppmokstur, mól og jarðvegur	11.03.2021	LP
165	2		5	Lag	Sandur, uppmokstur	11.03.2021	LP
166	2		5	Lag	Áfoksjarðvegur með viðarkolum og móöskublettum	11.03.2021	LP
167	2		5	Lag	Áfokslög með örþunnum mó- og viðaröskulögum	11.03.2021	LP
168	2		5	Lag	Áfokslag einsleitt	11.03.2021	LP
169	2		5	Lag	Forsöguleg gjóska, gulhvít með svörtu, gróf	11.03.2021	LP
170	2		5	Lag	Jökulleir	11.03.2021	LP
171	2	18		Lag	Áfokslag, einsleitt með einstaka viðarkolamolum. Líkt 57	01.03.2022	LP
172	2	18		Lag	Fylling í niðurgreftri [173]. Blanda af móösku, mól ofl.	16.04.2021	LBP/HS
173	2	18		Hola	Nútíma niðurgröftur	16.04.2021	LBP/HS
174	2	18		Lag	Uppmokstur með torfsneplum	16.04.2021	LBP/HS
175	2	18		Lag	Svipað [174] en með stærri torfbútum	16.04.2021	LBP/HS
176	2	18		Lag	Torfhrun, gulleitt, flekkótt	16.04.2021	LBP/HS
177	2	18		Lag	Torfhleðsla með ma. svartri gjósku	16.04.2021	LBP/HS
178	2	18		Lag	Mannvistarlag með viðarkolum, móösku, viðarösku og brenndum beinum, grænleitt	16.04.2021	LBP/HS

Eininga númer	Svæðis númer	Snið	Skurðar númer	Tegund	Lýsing	Dags.	Skrás.
179	2	18		Lag	Torfhrun	16.04.2021	LBP/HS
180	2	18		Lag	Torfhrun	16.04.2021	LBP/HS
181	2	18		Lag	Móaska, hrein og einsleit með einstaka viðarkolamola	16.04.2021	LBP/HS
182	2	18		Lag	Torfhleðsla með klömbruhleðslu og streng	16.04.2021	LBP/HS
183	2	18		Lag	Torfhleðsla með streng. Viðbót við torfhleðslu [182]	16.04.2021	LBP/HS
184	2	18		Lag	Torfhrun	16.04.2021	LBP/HS
185	2	18		Lag	Móaska, hreinni upp við vegg en meira af viðarkolum fjær honum	16.04.2021	LBP/HS
186	2	18		Lag	Torfhrun	16.04.2021	LBP/HS
187	2	18		Lag	Fylling í holu [20]. Móaska og viðarkol	16.04.2021	LBP/HS
188	2	18		Hola	Niðurgroftur	16.04.2021	LBP/HS
189	2	18		Lag	Áfokslag, einsleitt með dálitlum torfflekkjum og viðarkolum	16.04.2021	LBP/HS
190	2	18		Lag	Áfokslag. Einsleitt, líkt [189]	16.04.2021	LBP/HS
191	2	19		Lag	Viðarkolalag með móösku í ofni [111]	27.05.2021	LBP/HS
192	2	19		Lag	Uppmoksturslag, flekkótt með torfsneplum og örlitlum móöskublettum. Einstaka brot úr eld-sprungnu grjóti. Jöfnunarlag.	27.05.2021	LBP/HS

Eininga númer	Svæðis númer	Snið	Skurðar númer	Tegund	Lýsing	Dags.	Skrás.
193	2	19		Lag	Ruslslag, fín-flekkótt móöskulag með viðarösku og brenndum beinum	27.05.2021	LBP/HS
194	2	19		Lag	Uppmokstur með torfi, móösku og viðarkolum	27.05.2021	LBP/HS
195	2	19		Lag	Uppmokstur með torfi og móösku	27.05.2021	LBP/HS
196	2	19		Lag	Ruslslag, móaska	27.05.2021	LBP/HS
197	2	19		Lag	Torfhleðsla, strengur með hvítri gjósku (H-1104) og leirkennt og mýrarrautt torf. Hópnr. 238	27.05.2021	LBP/HS
198	1		6	Lag	Gróft, grábrúnn. Mikið af mól, einleitt. Fylling ljósleiðaraskurðar	20.04.2021	LLD
199	1		6	Hola	Niðurgröftur fyrir ljósleiðara	20.04.2021	LLD
200	1		6	Lag	Torfveggur, sama og í 201 en meira af mýrarauðu og gráu. Meiri strúktur	20.04.2021	LLD
201	1		6	Lag	Torfveggur, sama og 200 en uppbygging ekki jafngreinileg	20.04.2021	LLD
202	1		6	Lag	Torfhrun úr 201. Mýrarrautt, grátt, ljósgult og brúnt. Svolítið af viðarkolum. Skil á milli 201 og 202 ekki mjög skýr	20.04.2021	LLD

Eininga númer	Svæðis númer	Snið	Skurðar númer	Tegund	Lýsing	Dags.	Skrás.
203	1		6	Lag	Móöskublandað lag með miklu af viðarkolum. Dökkbrúnbleikt	20. 04.2021	LLD
204	1		6	Lag	Líkt 203 en með meira af móösku. Brúnt með bleikum og gráum skellum	20. 04.2021	LLD
205	1		6	Lag	Áfokslag, einsleitt með viðarkoladreif	20. 04.2021	LLD
206	1		6	Lag	Áfokslag en mala-kenndara en 205	20. 04.2021	LLD
207	1		6	Lag	Torfblandað lag, yrjótt og flekkótt. Dökkbrúnt og ljósbrúnt með rauðum. Gráum og appelsínugulum flekkjum	20. 04.2021	LLD
208	1		6	Lag	Viðarkolalag með brúnum jarðvegi og brenndum beinum	20. 04.2021	LLD
209	1		6	Lag	Svart sótarlag, ekki mikið af viðarkolum	20. 04.2021	LLD
210	1		6	Lag	Ruslslag, dökkbleikt móöskublandað með viðarkolum	20. 04.2021	LLD
211	1		6	Lag	Ruslslag með miklu af brenndum beinum og beinmulningi. Smáræði af viðarkolum og sóti. Einnig grófur sandur	20. 04.2021	LLD
212	1		6	Lag	Áfokslag, brúnt með dálitlu af viðarkolum	20. 04.2021	LLD

Eininga númer	Svæðis númer	Snið	Skurðar númer	Tegund	Lýsing	Dags.	Skrás.
213	1		6	Lag	Landnámslagið gjóska in situ. Frekar óregluleg, vatnsrofin	20.04.2021	LLD
214	1		6	Lag	Forsöguleg áfoks- og gjóskulög. Sendin og brún. Slitrótt svört gjóska undir LNL	20.04.2021	LLD
215	2	19		Lag	Ofn 111. Uppmökstur. Jöfnunarlag, torfkennt, með eld-sprungnum steinum	20.04.2021	LLD
216	2	19		Lag	Ofn 111. Gjall, fjólublátt, létt. Mjög þétt með móösku	27.05.2021	LP
217	2	19		Lag	Ofn 111. Viðakolalag	27.05.2021	LP
218	2	19		Lag	Ofn 111. Gjall, fjólublátt, létt. Móaska.	27.05.2021	LP
219	2	19		Lag	Ofn 111. Uppmökstur/fylling í niðurgreftri í ofni. Flekkótt með torfflyksum og viðarkolaflekkjum	27.05.2021	LP
220	2	19		Niðurgröftur	Ofn 111. Niðurgröftur fyrir ofn. Elsti notkunarfasi	27.05.2021	LP
221	2	19		Lag	Ofn 111. Runur móöskulaga, hrein móaska með viðarkolalögum. Alls 10 lög	27.05.2021	LP
222	2	19		Lag	Ofn 111. Torfkennt lag. Jöfnunarlag fyrir nýjan notkunarfasa	27.05.2021	LP

Eininga númer	Svæðis númer	Snið	Skurðar númer	Tegund	Lýsing	Dags.	Skrás.
223	2	19		Lag	Ofn 111. Grjótlögn í vesturhlið ofns. Elsti notkunarfasí	27.05.2021	LP
224	2	19		Lag	Ofn 111. Uppmokstur umhverfis grjóthleðslu 223	27.05.2021	LP
225	2	19		Lag	Ofn 111. Grjóthleðsla í austurhlið ofns. Næstelsti fasi	27.05.2021	LP
226	2	19		Lag	Ofn 111. Uppmokstur umhverfis grjóthleðslu 225	27.05.2021	LP
227	2	19		Lag	Uppmokstur. Flekkótt með torfsneplum. Skorið af 220 fyrir ofn 111	27.05.2021	LP
228	2	19		Lag	Viðarkol, með mögulega hvítri gjósku	27.05.2021	LP
229	2	19		Lag	Uppmokstur, Flekkótt með torfflyksum og kolaflekkjum. Grófara en 219	27.05.2021	LP
230	2	19		Lag	Torfhleðsla, klömbrur með Ins. Hópnr. 238	27.05.2021	LP
231	2	19		Lag	Flekkótt mannvistarlag með torfi. Sama og 178	27.05.2021	LP
232	2	19		Lag	Móöskulag. Sama og 181	27.05.2021	LP
233	2	19		Hópur	Notkunarstig 1 í ofni 111. Elsta notkun. 220, 221, 223	27.05.2021	LP
234	2	19		Hópur	Notkunarstig 2 í ofni 111. 215, 216, 217, 218, 222, 223, 224, 225, 226	27.05.2021	LP

Eininga númer	Svæðis númer	Snið	Skurðar númer	Tegund	Lýsing	Dags.	Skrás.
235	2	19		Hópur	Notkunarstig 3 í ofni 111, 122, 125, 191, 192	27.05.2021	LP
236	2	19		Hópur	Notkunarstig 4 í ofni 111.	27.05.2021	LP
237	1 og 2	19		Hópur	Hópnúmer fyrir torfveggi 58 og 104	27.05.2021	LP
238	1 og 2	19		Hópur	Númer fyrir torfveggi 106, 107, 108, 109, 230 og 197	27.05.2021	LP

Viðauki 2: Gripaskrá

Funda númer	Efni	Tegund	Lýsing	Fjöldi	Dags.	Skráð af	Sérfr.
2021-02-01	Leir	Ílát	Leirkersbrot, líklega blómapottur. 20. öld.	1	11/03/2022	KV	GL
2021-02-02	Gler	Ílát	Tvö glerbrot. A) Brúnn flöskuháls. Lengd 7 cm, þvermál við stút 2,9 cm. Saumur nær að brún. B) Glært brot af botni. Þvermál 7,4 cm. Bæði brot 20. öld.	2	11/03/2022	KV	
2021-02-03	Steinn	Brýni	Brýnisbrot, dökkt fínkornótt. Hefur mikið verið notað á járn og litast af því. Ferkantað en mjókkar til annars enda. Breiðast 2,5 x 1,8 cm en mjóst 1,1 x 1,1 cm. Grófir eru á þremur hliðum en mest áberandi á einni hlið. Lengd 9,4 cm.	1	11/03/2022	KV	SGB
2021-02-04	Steinn	Brýni	Brýni, ljóst fínkornótt. Með fjórum hliðum en mjókkar til beggja enda. Breiðast 3,1 x 3,0 cm en 0,6 x 0,7 cm og 0,5 x 0,6 cm á endum. Lengd 17,0 cm. Kvarsæð er í brýninu miðju. Mjög jöfn notkun er á brýninu og brúnir skarpar, einkum á öðrum helmingnum. Þrjár áberandi grófir eru við miðju á einni hlið, og ein daufari eftir helmingi annarrar hliðar. Hök eru á brýninu við báða enda.	1	11/03/2022	KV	SGB
2021-02-05	Málmur	Skeið	Teskeið úr koparblöndu, mögulega nýsilfur. Engin merki um skraut eða áletranir greinanleg.	1	11/03/2022	KV	

Funda númer	Efni	Tegund	Lýsing	Fjöldi	Dags.	Skráð af	Sérfr.
2021-02-06	Málmur	Skeifur	Tvær heilar skeifur. A) Mikið ryðbrunnin. Skráargatslaga (hælar sveigjast inn á við). Rúnnaðir hælar. Göt ekki greinanleg. Engin merki um skafla. 9,1 cm á lengd, 9,2 cm á breidd, 0,7 cm á þykkt. B) U-laga. Tá eydd. Tvö göt greinanleg á hvorri hlið. Engin merki um rásir, grófir eða skafla. 9,8 cm á lengd, 10,2 cm á breidd, 0,6 cm á þykkt.	2	11/03/2022	KV	
2021-02-07	Gjall?		Gjall? Ekki segulmagnað.	1	11/03/2022	KV	SGB
2021-02-08	Óþekkt		Lítill grænn moli, brotinn í tvennt.	1			

Viðauki 3: Ljósmyndaskrá

Númer	Svæði	Átt	Lýsing	Dagsetning	ID
1	1	V	Þversnið í bæjarhól, undir vegi	08/04/2021	LBP
2	1	V	Þversnið í bæjarhól, undir vegi	08/04/2021	LBP
3	1	V	Þversnið í bæjarhól, undir vegi	08/04/2021	LBP
4	1	V	Þversnið í bæjarhól, undir vegi	08/04/2021	LBP
5	1	V	Þversnið í bæjarhól, undir vegi. Móaska eftir í sniði	08/04/2021	LBP
6	1	V	Móaska eftir í sniði + torf þar undir	08/04/2021	LBP
7	1	V	Nærmynd af torf- og ruslalögum í sniði.	08/04/2021	LBP
8	1	V	Nærmynd af torf- og ruslalögum í sniði.	08/04/2021	LBP
9	A	V	Nærmynd af torf- og ruslalögum í sniði.	08/04/2021	LBP
10	A	V	Torfveggur í sniði	08/04/2021	LBP
11	A	V	Torfveggur í sniði, nærmynd.	08/04/2021	LBP
12	A	V	Ruslalög	08/04/2021	LBP
13	A	V	Sniðið	08/04/2021	LBP
14	A	V	Sniðið	08/04/2021	LBP
15	A	V	Sniðið	08/04/2021	LBP
16	A	VS V	Horft eftir V-sniði til suðurs.	08/04/2021	LBP
17	A	S	Suðursniðið, torfveggur og fl.	08/04/2021	LBP
18	A	S	Suðursniðið, torfveggur og fl.	08/04/2021	LBP
19		S	Viðarkol undir torfvegg, Stoðarholur	08/04/2021	LBP
20	A	S	Viðarkol undir torfvegg, Stoðarholur	08/04/2021	LBP
21	1	S	Grjóthleðsla eftir í sniði + mannvistarlag	08/04/2021	LBP
22	1	SV	Torfhleðsla og viðarkolalög	08/04/2021	LBP
23		S	Torfhleðsla og viðarkolalög	08/04/2021	LBP
24			Torfhleðsla og viðarkolalög	08/04/2021	LBP
25			Torfhleðsla og viðarkolalög	08/04/2021	LBP
26	1	SA	Mannvistarlag	08/04/2021	LBP
27	1	S	Frosið snið, viðarkolalög skýr.	08/04/2021	LBP
28	1	VS V	Frosið snið, viðarkolalög skýr.	08/04/2021	LBP
29	1	V	Nútímaniðurgröftur (1960) m/asbest röri	08/04/2021	LBP
30	1	VN V	Lagnir. í sniði og grunna	08/04/2021	LBP
31	1	N	Torfhleðsla undir lagnaröri	08/04/2021	LBP
32	1	V	Vestursnið	08/04/2021	LBP

Númer	Svæði	Átt	Lýsing	Dagsetning	ID
33	1	V	Vestursnið	08/04/2021	LBP
34	1	VS V	Snið	08/04/2021	LBP
35	1	SV	Snið, framhald af vestursniði.	08/04/2021	LBP
36	1	S	Frosið snið	08/04/2021	LBP
37	3	S	Könnunarskurður 1	12/04/2021	LBP
38	3	S	Könnunarskurður 2	12/04/2021	LBP
39	3	AS A	Könnunarskurður 3	12/04/2021	LBP
40	3	S	Könnunarskurður 4	12/04/2021	LBP
41	3	V	Könnunarskurður 3	12/04/2021	LBP
42	3	V	Könnunarskurður 2	12/04/2021	LBP
43	3	AS A	Könnunarskurður 3	12/04/2021	LBP
44	3	SV	Könnunarskurður 1+2	12/04/2021	LBP
45	3	AS A	Við skurð 3	12/04/2021	LBP
46	3	NV	Snið	13/04/2021	LLD
47	3	NV	Snið	13/04/2021	LLD
48	3	NA	Snið	13/04/2021	LLD
49	3	SA	Snið	13/04/2021	LLD
50	3	SA	Snið	13/04/2021	LLD
51	3	NV	Snið	13/04/2021	LLD
52	3	NV	Snið	13/04/2021	LLD
53	3	NV	Snið	13/04/2021	LLD
54	2		Hólmfríður í skurði	13/04/2021	LLD
55	2		Hólmfríður í skurði	13/04/2021	LLD
56	2	NV	Snið	13/04/2021	LLD
57	2	NV	Snið	13/04/2021	LLD
58	2	NV	Snið	13/04/2021	LLD
59	2	N	Snið	13/04/2021	LLD
60	2	NA	Snið	13/04/2021	LLD
61	2	NV	Snið	13/04/2021	LLD
62	2	NV	Snið	13/04/2021	LLD
63	1	NA	Snið	13/04/2021	LLD
64	1	NA	Snið	13/04/2021	LLD
65	1	NA	Snið	13/04/2021	LLD
66	1	NV	Snið	13/04/2021	LLD
67	1	NV	Snið	13/04/2021	LLD

Númer	Svæði	Átt	Lýsing	Dagsetning	ID
68	1	SV	Vinumynd	13/04/2021	LLD
69	1	S	Nærmynd af S-sniði	13/04/2021	LLD
70	1	S	S-snið (röð mynda frá A-V).	13/04/2021	LLD
71	1	S	S-snið (röð mynda frá A-V).	13/04/2021	LLD
72	1	SV	S-snið (röð mynda frá A-V).	13/04/2021	LLD
73	1	SV	V-snið (röð mynda frá A-V).	13/04/2021	LLD
74	1	V	V-snið (röð mynda frá A-V).	13/04/2021	LLD
75	1	V	V-snið (röð mynda frá A-V).	13/04/2021	LLD
76	1	V	V-snið (röð mynda frá A-V).	13/04/2021	LLD
77	1		Vinumynd	13/04/2021	LLD
78	1		Vinumynd	13/04/2021	LLD
79	1		Vinumynd	13/04/2021	LLD
80	1B	V	V-snið (röð mynda frá A-V).	14/04/2021	LBP
81	1B	V	V-snið (röð mynda frá A-V).	14/04/2021	LBP
82	1B	V	V-snið (röð mynda frá A-V).	14/04/2021	LBP
83	1B	S	S-snið (röð mynda frá A-V).	14/04/2021	LBP
84	1B	S	S-snið (röð mynda frá A-V).	14/04/2021	LBP
85	1B	S	S-snið (röð mynda frá A-V).	14/04/2021	LBP
86	1B		Vinumynd	14/04/2021	LBP
87	1B		Vinumynd	14/04/2021	LBP
88	1B	S	Torfveggur, S-snið.	14/04/2021	LBP
89	1B	S	Torfveggur, S-snið.	14/04/2021	LBP
90	1A	V	V-snið, hreinsað.	14/04/2021	LLD
91	1A	V	V-snið, hreinsað.	14/04/2021	LLD
92	1A	V	V-snið, hreinsað.	14/04/2021	LLD
93	1A	V	V-snið, hreinsað.	14/04/2021	LLD
94	1A	V	V-snið, hreinsað.	14/04/2021	LBP
95	1A	V	V-snið, hreinsað.	14/04/2021	LBP
96	1A	SV	Horn á mörkum V og S sniðs.	14/04/2021	LBP
97	1A	SV	Horn á mörkum V og S sniðs.	14/04/2021	LBP
98	1A	SV	Horn á mörkum V og S sniðs.	14/04/2021	LBP
99	1A	S	S-snið	14/04/2021	LBP
100	1A	S	S-snið	14/04/2021	LBP
101	1A	S	S-snið	14/04/2021	LBP
102	1A		Vinumynd	14/04/2021	LBP
103	1A	V	Eftir hreinsun m/ línun.	16/04/2021	LBP
104	1A	V	Eftir hreinsun m/ línun.	16/04/2021	LBP
105	1	V	Nærmynd af viðarkolalagi og forsögulegri gjósku.	16/04/2021	LBP

Númer	Svæði	Átt	Lýsing	Dagsetning	ID
106	1	V	Nærmynd af viðarkolalagi og forsögulegri gjósku.	16/04/2021	LBP
107	1	V	Framhald til S af: nærmynd af viðarkolalagi og forsögulegri gjósku.	16/04/2021	LBP
108	1	S	Eftir hreinsun.	16/04/2021	LBP
109	1	S	Eftir hreinsun.	16/04/2021	LBP
110	1	S	Eftir hreinsun.	16/04/2021	LBP
111	1	SV	Eftir hreinsun.	16/04/2021	LBP
112	1	SV	Eftir hreinsun.	16/04/2021	LBP
113	1	S	Nærmynd af LNL torfhleðsla, klömbrur	16/04/2021	LBP
114	1	S	Nærmynd af niðurgrefti og fyllinga?	16/04/2021	LBP
115	1	S	Eftir hreinsun.	16/04/2021	LBP
116	1	S	Nærmynd af LNL torfi og LNL in situ.	16/04/2021	LBP
117	1	S	Nærmynd af LNL torfi og LNL in situ.	16/04/2021	LBP
118	1	S	Nærmynd af LNL torfi og LNL in situ.	16/04/2021	LBP
119	1	S	Eftir hreinsun.	16/04/2021	LBP
120	1	S	Nærmynd af LNL foki og niðurgrefti	16/04/2021	LBP
121	1	VS V	Horft eftir LNL tofi til vesturs.	16/04/2021	LBP
122	1	VS V	Eftir hreinsun.	16/04/2021	LBP
123	1	VS V	Eftir hreinsun.	16/04/2021	LBP
124	1	VS V	Nærmynd af LNL hleðslu, mögulegur strengur	16/04/2021	LBP
125	1	VS V	Eftir hreinsun.	16/04/2021	LBP
126	1	VS V	Eftir hreinsun, yfirlitsmynd	16/04/2021	LBP
127	1	S	Eftir hreinsun.	16/04/2021	LBP
128	1	S	Eftir hreinsun.	16/04/2021	LBP
129	1	S	Eftir hreinsun.	16/04/2021	LBP
130	1	S	Eftir hreinsun, mögulegt gólf	16/04/2021	LBP
131	1	S	Eftir hreinsun.	16/04/2021	LBP
132	1	S	Eftir hreinsun.	16/04/2021	LBP
133	1	S	Eftir hreinsun.	16/04/2021	LBP
134	1	S	Eftir hreinsun.	16/04/2021	LBP
135	1	S	Eftir hreinsun.	16/04/2021	LBP
136	1	S	Eftir hreinsun.	16/04/2021	LBP
137	1	S	Eftir hreinsun.	16/04/2021	LBP

Númer	Svæði	Átt	Lýsing	Dagsetning	ID
138	1	S	Eftir hreinsun.	16/04/2021	LBP
139	1	S	Eftir hreinsun.	16/04/2021	LBP
140	1	S	Eftir hreinsun.	16/04/2021	LBP
141	1	S	Eftir hreinsun.	16/04/2021	LBP
142	1	S	Eftir hreinsun.	16/04/2021	LBP
143	1	S	Eftir hreinsun.	16/04/2021	LBP
144	1	S	Eftir hreinsun.	16/04/2021	LBP
145	1	S	Eftir hreinsun.	16/04/2021	LBP
146	1	S	Eftir hreinsun.	16/04/2021	LBP
147	2	S	Hreinsun sniðs 18	27.5.2021	HS
148	2	S	Hreinsun sniðs 18	27.5.2021	HS
149	2	S	Hreinsað snið, 18. Ljósmyndir teknar frá A-V	27.5.2021	HS
150	2	S	Hreinsað snið, 18. Ljósmyndir teknar frá A-V	27.5.2021	HS
151	2	S	Hreinsað snið, 18. Ljósmyndir teknar frá A-V	27.5.2021	HS
152	2	S	Hreinsað snið, 18. Ljósmyndir teknar frá A-V	27.5.2021	HS
153	2	S	Hreinsað snið, 18. Ljósmyndir teknar frá A-V	27.5.2021	HS
154	2	S	Hreinsað snið, 18. Ljósmyndir teknar frá A-V	27.5.2021	HS
155	2	S	Hreinsað snið, 18. Ljósmyndir teknar frá A-V	27.5.2021	HS
156	2	S	Hreinsað snið, 18. Ljósmyndir teknar frá A-V	27.5.2021	HS
157	2	S	Ofn 111.	27.5.2021	HS
158	2	S	Ofn 111.	27.5.2021	HS
159	2	S	Ofn 111.	27.5.2021	HS
160	2	S	Ofn 111.	27.5.2021	HS
161	2	S	Ofn 111.	27.5.2021	HS
162	2	S	Ofn 111.	27.5.2021	HS
163	2	S	Ofn 111.	27.5.2021	HS
164	2	S	Ofn 111.	27.5.2021	HS
165	2	S	Ofn 111.	27.5.2021	HS
166	2	S	Ofn 111.	27.5.2021	HS
167	2	S	Ofn 111.	27.5.2021	HS
168	2	S	Ofn 111.	27.5.2021	HS
169	2	S	Ofn 111.	27.5.2021	HS

Númer	Svæði	Átt	Lýsing	Dagsetning	ID
170	2	S	Ofn 111.	27.5.2021	HS
171	2	S	Ofn 111.	27.5.2021	HS
172	2	S	Ofn 111.	27.5.2021	HS
173	2	S	Ofn 111.	27.5.2021	HS
174	2	S	Ofn 111.	27.5.2021	HS
175	2	S	Ofn 111.	27.5.2021	HS
176	2	S	Ofn 111.	27.5.2021	HS
177	2	S	Ofn 111.	27.5.2021	HS
178	2	S	Ofn 111.	27.5.2021	HS
179	2	S	Ofn 111.	27.5.2021	HS
180	2	S	Ofn 111.	27.5.2021	HS
181	2	S	Ofn 111.	27.5.2021	HS
182	2	S	Ofn 111.	27.5.2021	HS
183	2	S	Ofn 111.	27.5.2021	HS
184	2	S	Ofn 111.	27.5.2021	HS
185	2	S	Ofn 111.	27.5.2021	HS
186	2	S	Ofn 111.	27.5.2021	HS
187	2	S	Ofn 111.	27.5.2021	HS
188	2	S	Ofn 111.	27.5.2021	HS
189	2	S	Ofn 111.	27.5.2021	HS
190	2	S	Ofn 111.	27.5.2021	HS
191	2	S	Ofn 111.	27.5.2021	HS
192	2	S	Ofn 111.	27.5.2021	HS
193	2	S	Ofn 111.	27.5.2021	HS
194	2	S	Ofn 111.	27.5.2021	HS
195	2	S	Ofn 111.	27.5.2021	HS
196	2	S	Ofn 111.	27.5.2021	HS
197	2	S	Ofn 111.	27.5.2021	HS
198	2	S	Ofn 111.	27.5.2021	HS
199	2	S	Ofn 111.	27.5.2021	HS
200	2	S	Ofn 111.	27.5.2021	HS
201	2	S	Ofn 111.	27.5.2021	HS
202	2	S	Ofn 111.	27.5.2021	HS
203	2	S	Ofn 111.	27.5.2021	HS
204	2	S	Ofn 111.	27.5.2021	HS
205	2	S	Ofn 111.	27.5.2021	HS
206	2	S	Ofn 111.	27.5.2021	HS
207	2	S	Ofn 111.	27.5.2021	HS
208	2	S	Ofn 111.	27.5.2021	HS

Númer	Svæði	Átt	Lýsing	Dagsetning	ID
209	2	S	Ofn 111.	27.5.2021	HS
210	2	S	Ofn 111.	27.5.2021	HS
211	2	S	Ofn 111.	27.5.2021	HS
212	2	S	Ofn 111.	27.5.2021	HS
213	2	S	Ofn 111.	27.5.2021	HS
214	2	S	Ofn 111.	27.5.2021	HS
215	2	S	Ofn 111.	27.5.2021	HS
216	2	S	Ofn 111.	27.5.2021	HS
217	2	S	Ofn 111.	27.5.2021	HS
218	2	S	Ofn 111.	27.5.2021	HS
219	2	S	Ofn 111.	27.5.2021	HS
220	2	S	Ofn 111.	27.5.2021	HS
221	2	S	Ofn 111.	27.5.2021	HS
222	2	S	Ofn 111.	27.5.2021	HS
223	2	S	Ofn 111.	27.5.2021	HS
224	2	S	Ofn 111.	27.5.2021	HS
225	2	S	Ofn 111.	27.5.2021	HS
226	2	S	Ofn 111.	27.5.2021	HS
227	2	S	Ofn 111.	27.5.2021	HS
228	2	S	Ofn 111.	27.5.2021	HS
229	2	S	Ofn 111.	27.5.2021	HS
230	2	S	Ofn 111.	27.5.2021	HS
231	2	S	Ofn 111.	27.5.2021	HS
232	2	S	Ofn 111.	27.5.2021	HS
233	2	S	Ofn 111.	27.5.2021	HS
234	2	S	Ofn 111.	27.5.2021	HS
235	2	S	Ofn 111.	27.5.2021	HS
236	2	S	Ofn 111.	27.5.2021	HS
237	2	S	Ofn 111.	27.5.2021	HS
238	2	S	Ofn 111.	27.5.2021	HS
239	2	S	Ofn 111.	27.5.2021	HS
240	2	S	Ofn 111.	27.5.2021	HS
241	2	S	Ofn 111.	27.5.2021	HS
242	2	S	Ofn 111.	27.5.2021	HS
243	2	S	Ofn 111.	27.5.2021	HS
244	2	S	Ofn 111.	27.5.2021	HS
245	2	S	Ofn 111.	27.5.2021	HS
246	2	S	Ofn 111.	27.5.2021	HS
247	2	S	Ofn 111.	27.5.2021	HS

Númer	Svæði	Átt	Lýsing	Dagsetning	ID
248	2	S	Ofn 111.	27.5.2021	HS
249	2	S	Ofn 111.	27.5.2021	HS
250	2	S	Ofn 111.	27.5.2021	HS
251	2	S	Ofn 111.	27.5.2021	HS
252	2	S	Ofn 111.	27.5.2021	HS
253	2	S	Ofn 111.	27.5.2021	HS
254	2	S	Ofn 111.	27.5.2021	HS
255	2	S	Ofn 111.	27.5.2021	HS
256	2	S	Ofn 111.	27.5.2021	HS
257	2	S	Ofn 111.	27.5.2021	HS
258	2	S	Ofn 111.	27.5.2021	HS
259	2	S	Ofn 111.	27.5.2021	HS
260	2	S	Ofn 111.	27.5.2021	HS
261	2	S	Ofn 111.	27.5.2021	HS
262	2	S	Ofn 111.	27.5.2021	HS
263	2	S	Ofn 111.	27.5.2021	HS
264	2	S	Ofn 111.	27.5.2021	HS
265	2	S	Ofn 111.	27.5.2021	HS
266	2	S	Ofn 111.	27.5.2021	HS
267	2	S	Ofn 111.	27.5.2021	HS
268	2	S	Ofn 111.	27.5.2021	HS
269	2	S	Ofn 111.	27.5.2021	HS
270	2	S	Ofn 111.	27.5.2021	HS
271	2	S	Ofn 111.	27.5.2021	HS
272	2	S	Ofn 111.	27.5.2021	HS
273	2	S	Ofn 111.	27.5.2021	HS
274	2	S	Ofn 111.	27.5.2021	HS
275	2	S	Ofn 111.	27.5.2021	HS
276	2	S	Ofn 111.	27.5.2021	HS
277	2	S	Ofn 111.	27.5.2021	HS
278	2	S	Ofn 111.	27.5.2021	HS
279	2	S	Ofn 111.	27.5.2021	HS
280	2	S	Ofn 111.	27.5.2021	HS
281	2	S	Ofn 111.	27.5.2021	HS
282	2	S	Ofn 111.	27.5.2021	HS
283	2	S	Ofn 111.	27.5.2021	HS
284	2	S	Ofn 111.	27.5.2021	HS
285	2	S	Ofn 111.	27.5.2021	HS
286	2	S	Ofn 111.	27.5.2021	HS

Númer	Svæði	Átt	Lýsing	Dagsetning	ID
287	2	S	Ofn 111.	27.5.2021	HS
288	2	S	Ofn 111.	27.5.2021	HS
289	2	S	Ofn 111.	27.5.2021	HS
290	2	S	Ofn 111.	27.5.2021	HS
291	2	S	Ofn 111.	27.5.2021	HS
292	2	S	Ofn 111.	27.5.2021	HS
293	2	S	Ofn 111.	27.5.2021	HS
294	2	S	Ofn 111.	27.5.2021	HS
295	2	S	Ofn 111.	27.5.2021	HS
296	2	S	Ofn 111.	27.5.2021	HS
297	2	S	Ofn 111.	27.5.2021	HS
298	2	S	Ofn 111.	27.5.2021	HS
299	2	S	Ofn 111.	27.5.2021	HS
300	2	S	Ofn 111.	27.5.2021	HS
301	2	S	Ofn 111.	27.5.2021	HS
302	2	S	Ofn 111.	27.5.2021	HS
303	2	S	Ofn 111.	27.5.2021	HS
304	2	S	Ofn 111.	27.5.2021	HS
305	2	S	Ofn 111.	27.5.2021	HS
306	2	S	Ofn 111.	27.5.2021	HS
307	2	S	Ofn 111.	27.5.2021	HS
308	2	S	Ofn 111.	27.5.2021	HS
309	2	S	Ofn 111.	27.5.2021	HS
310	2	S	Ofn 111.	27.5.2021	HS

Viðauki 4: Gjóskulagagreining

