

---

# Framkvæmdaefirlit við borholu hjá Ráðagerði á Seltjarnarnesi

---



Lilja Laufey Davíðsdóttir

---

Fornleifastofnun Íslands ses  
FS876-21261  
Reykjavík 2022



## Grunnupplýsingar

**Rannsóknarnúmer:**

202108-0007

**Þjóðminjasafnsnúmer:**

2021-56

**Númer fornleifa úr skráningarskýrslu:**

Framkvæmdasvæðið var að hluta til innan túns Ráðagerðis GK-224:033 og túngarður GK-224:034 var innan svæðis. (Skýrsla: Elín Ósk Hreiðarsdóttir og Rúnar Leifsson (2006). *Fornleifaskráning á Seltjarnarnesi*. FS305-05221. Reykjavík: Fornleifastofnun Íslands).

**Stutt lýsing rannsóknar**

Framkvæmdavakt vegna borholu hjá Ráðagerði á Seltjarnarnesi

**Tegund rannsóknar:**

Framkvæmdaefirlit

**Ástand fornleifa við lok rannsóknar:**

Fornleifar voru fjarlægðar

**Staðsetning:**

Ráðagerði, Seltjarnarnes, Gullbringusýsla.

**GPS hnit:**

A: 353662 N:409900

**Rannsóknartími:**

16. - 20. ágúst

**Leyfishafi:**

Adolf Friðriksson

**Fjöldi starfsmanna:**

2

*Forsíðumynd: Hleðsla og skeljalag suðvestan við Ráðagerði, horft í NNA. Ljósmyndari: Lilja Laufey Davíðsdóttir*

© Fornleifastofnun Íslands ses  
Bárugötu 3  
101 Reykjavík  
Sími: 551-1033  
Netfang: [fsi@fornleif.is](mailto:fsi@fornleif.is)  
Heimasíða: [www.fornleif.is](http://www.fornleif.is)

## Staðsetningarkort



Mynd 1. Staðsetning nýju borholunnar við Ráðagerði á Seltjarnarnesi.



## Útdráttur

Í ágúst 2021 sá Fornleifastofnun Íslands ses um fornleifavakt vegna framkvæmda við borun nýrrar borholu sem fóru fram við Ráðagerði á Seltjarnarnesi. Fornleifar á Seltjarnarnesi voru aðalskráðar árið 2006 og samkvæmt þeirri skrá var ein fornleif innan framkvæmdasvæðis, túngarður GK-224:034. Þar sem framkvæmdasvæðið var að hluta til innan gamla heimatúns Ráðagerðis mátti búast við fleiri fornleifum innan svæðisins. Við eftirlitið kom í ljós að skarn hafði verið borið á túnið á seinni hluta 19. aldar en einnig komu í ljós einföld hleðsla og þykkt rusla- og skeljalag. Þessar minjar virðast ekki tengjast túngarði heimatúnsins heldur eru líklega leifar af einhverskonar verkun á beitu fyrir fiskveiðar. Líklega hefur minjunum verið raskað eitthvað, mögulega við sléttun túnsins í Ráðagerði og vera má að sú einfalda hleðsla sem eftir stendur sé aðeins neðsta röð af stærra mannvirki. Mannvirkið er þó líklega einnig frá 19. öld en leirker frá þeim tíma fundust í rusla- og skeljalaginu.

### *Lykilorð:*

Seltjarnarnes, Ráðagerði, framkvæmdaefirlit, 20.öld, heimatún, fiskveiðar, beita, kræklingur.

## Abstract

The Institute of Archaeology carried out an archaeological investigation in August 2021 of the old home-field of Ráðagerði in Seltjarnarnes. The work was conducted due to plans to drill for hot water in the area. An archaeological survey carried out in 2006, indicated that at least one archaeological feature fell within the proposed development site, a home-field boundary (GK-224:034). More archaeological remains could be expected as the site is within the old home-field of Ráðagerði. Not many archaeological remains were discovered during the watching brief. Midden deposits dated to late 19<sup>th</sup> century were scattered over the area, probably associated with fertilisation of the fields. A simple stone structure and a shell midden containing blue mussel shells were also found within the site and are probably evidence of bait being processed in the area. All these remains have been disturbed, possibly as a result of the levelling the home-field. This means that the stone structure may have originally been a much larger feature. The artefacts at the site indicate that it dates to the 19<sup>th</sup> century.

### Keywords:

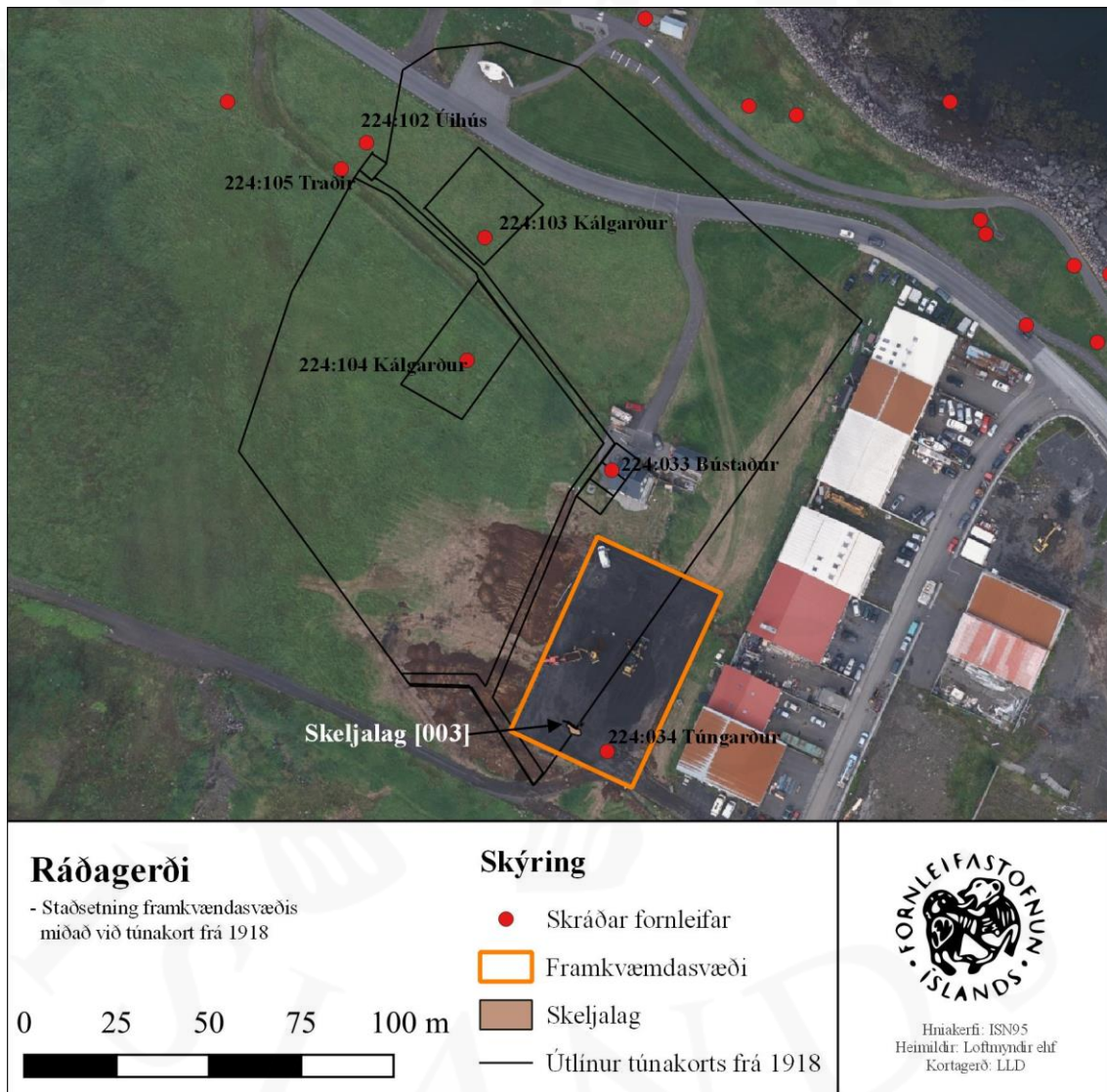
Seltjarnarnes, Ráðagerði, watching brief, 20<sup>th</sup> century, home-field, fishing, bait, blue mussel shells.

## Efnisyfirlit

Grunnupplýsingar .....	2
Staðsetningarkort .....	3
Útdráttur .....	4
Abstract .....	4
Efnisyfirlit .....	5
Inngangur .....	6
Aðferðarfræði.....	7
Gripir .....	7
Vettvangsrannsókn.....	8
Gripir .....	9
Lokaorð .....	10
Heimildaskrá .....	11
Myndaskrá.....	11
Viðauki 1 - Einingaskrá .....	12
Viðauki 2 - Gripaskrá.....	12
Viðauki 3 – Ljósmyndaskrá.....	13

## Inngangur

Síðla sumars 2021 hafði Seltjarnarnesbær samband við Fornleifastofnun Íslands vegna framkvæmda sem fara áttu fram við nýja borholu frá hitaveitunni, sunnan við gamla bæjarstæði Ráðagerðis. Að beiðni sveitafélagsins var fenginn fornleifafræðingur til að standa vakt við framkvæmdina enda borholureiturinn að hluta til innan gamla heimatúns Ráðagerðis. Aðalskráning fornleifa á Seltjarnarnesi fór fram árið 2006 og Ráðagerði var meðal þeirra fornleifa sem skráðar voru á þeim tíma. Ráðagerði var hjáleiga frá Nesi við Seltjörn og samkvæmt Jarðabók Arna og Páls hefur búskapur þar verið samfelldur frá því fyrir 1703. Engar eldri heimildir er að finna um hjáleiguna. Enginn bæjarhóll er sýnilegur á svæðinu og á bæjarstæðinu stendur einlyft



Mynd 2. Yfirlitskort sem sýnir staðsetningu framkvæmdasvæðisins miðað við skráðar fornleifar á svæðinu og útlínur heimatúns frá árinu 1918.

timburhús með hlöðnum kjallara, byggt á árunum 1881-1885.<sup>1</sup> Framkvæmdareiturinn er í jaðri heimatúns Ráðagerðis og samkvæmt fornleifaskráningu er ein fornleif skráð innan framkvæmdareitsins, túngarður GK-224:034 (hnit A: 353672, N: 409894).<sup>2</sup> Þrátt fyrir að engar aðrar fornleifar hafi verið skráðar innan reitsins þá var fremur líklegt að áður óþekktar minjar myndu koma í ljós enda þekkt að mestur fjöldi fornleifa er gjarnan sem næst bæjarstæðum. Það voru því töluverðar líkur á því að einhverjar óþekktar minjar gætu leynst undir sverði.

Markmið framkvæmdaefirlits á svæðinu var annars vegar að kanna hvort að einhverjar leifar túngarðsins leyndust undir yfirborði, en samkvæmt fornleifaskráningu frá 2006 sást hann sem hryggur á nokkrum stöðum þrátt fyrir að hafa verið sléttaður í túnið.<sup>3</sup> Hinsvegar var markmið eftirlits að kanna hvort áður óþekktar minjar leyndust á svæðinu. Ef einhverjar fornleifar kæmu í ljós átti að grafa þær upp og fjarlægja.

Framkvæmdaefirlitið fór fram dagana 16.-20. ágúst og var í höndum Adolfs Friðrikssonar og Lilju Laufeyju Davíðsdóttur. Sú síðarnefnda sá einnig um úrvinnslu, og naut þar aðstoðar Kristjönu Viljhálmisdóttur við gripafrágang. Gavin Lucas sá um aldursgreiningu á leirkerjum.

## Aðferðarfræði

Jarðlög á framkvæmdarsvæðinu voru langflest vélgráfin og sáu Hreinn Sigurjónsson og samstarfsmenn hans um það. Notuð var 25 t grafa á stærstum hluta svæðisins en þegar komið var niður á minjar var notuð 6 t grafa til að fá minjarnar fram. Öll yfirborðsjarðlög og blönduð ruslalög voru grafin með vélgröfu en þegar komið var niður á heillegar minjar var notast við einingaaðferðina (e. single context recording) við uppgröft og skráningu á jarðlögum. Þá voru jarðlög grafin upp með handafli, þau skráð með alstöð og hverri einingu gefið númer í hlaupandi númerakerfi. Jarðlög voru ljósmynduð auk þess sem ferli framkvæmdaefirlitsins var ljósmyndað.<sup>4</sup>

## Gripir

Sýnishorn var tekið af þeim gripum sem fundust í skráðum jarðlögum á framkvæmdasvæðinu. Voru þeir einnig allir númeraðir í hlaupandi númerakerfi og eininganúmer mannvistarlaganna hengd við gripanúmerin og fylgja þau gripunum gegnum allt úrvinnsluferlið.<sup>5</sup> (Lucas, 2003).

---

<sup>1</sup> Elín Ósk Hreiðarsdóttir, 2021.

<sup>2</sup> Elín Ósk Hreiðarsdóttir og Rúnar Leifsson, 2006.

<sup>3</sup> Elín Ósk Hreiðarsdóttir og Rúnar Leifson 2006.

<sup>4</sup> Lucas, 2003.

<sup>5</sup> Lucas, 2003.



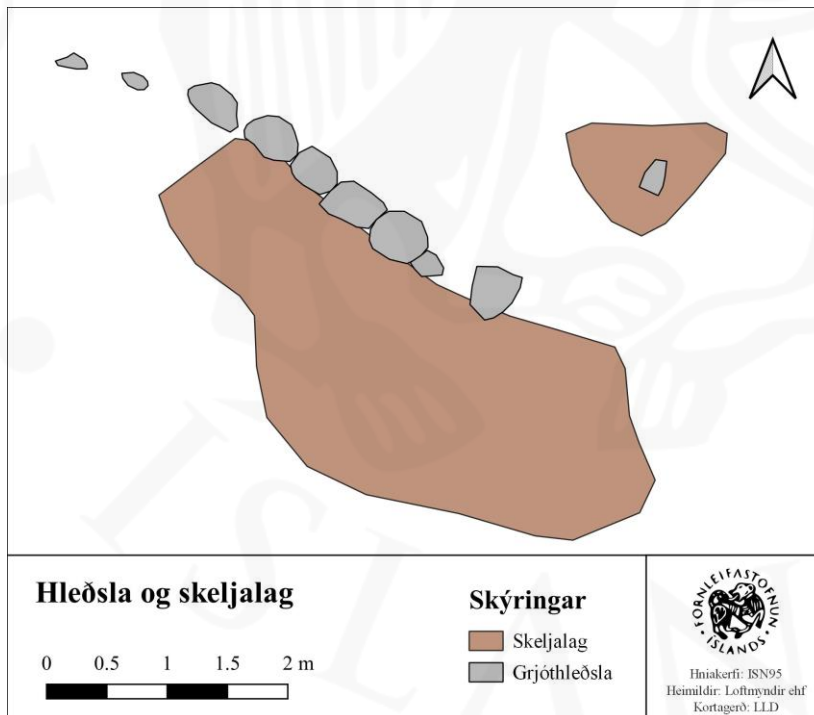
## Vettvangsrannsókn

Framkvæmdasvæðið er staðsett um 15 m sunnan við íbúðarhúsið á Ráðagerði og 10 m vestan við iðnaðarsvæði norðvestast á Seltjarnarnesi.

Framkvæmdasvæðið er 58x37 m að stærð og borholan sjálf staðsett við miðbik þess, nokkuð norðar. Byrjað var að taka grastorf af vesturhluta svæðisins og grafnir tveir grunnir og mjóir, sirka 30 m langir skurðir þvert á ská yfir það.

Í skurðunum sást engin ummerki um fornleifar en þar sást að það voru um 50 cm niður á forsögulegan, hreinan og lagskiptan jarðveg. Víða um svæðið sást hinsvegar blettir af ösku og beinum. Þessi ruslalög [002] voru ekki í tengslum við nein önnur mannvistarlög og má gera ráð fyrir því að þau hafi verið borið sem skarn í heimatúnin við Ráðagerði.

Í suðurenda framkvæmdasvæðisins kom í ljós einföld steinhleðsla [004], röð með átta



Mynd 4. Yfirlitskort af minjum sem fundust á framkvæmdasvæðinu. Nákvæm staðsetning þessara jarðlaga má sjá á mynd 2.



Mynd 3. Skeljalag og grjóthleðsla sunnan við Ráðagerði. Horft til norðurs.

steinum, og sunnan við hana var þykkt rusla- og skeljalag [003] með dýrabeinum, fiskibeinum, bláskeljum og blönduðu rusli (sjá mynd 4). Í jarðlaginu fundust einnig nokkur leirkerjabrot, glerbrot, járnkrókur og óþekkt járnstykki. Neðar í þessu jarðlagi voru aðeins skeljar, engir aðrir gripir. Jarðlagið var um 10-15 cm þykkt með gríðarmiklu magni af fremur heillegum bláskeljum. Lagið lá upp að gjóthleðslu [004] og virðast lagið og hleðslan vera nokkurn veginn samtíða.



Hleðslan lá á svipuðum stað og túngarður Ráðagerðis mun hafa verið á einhverjum tímavarki. Hún lá hins vegar þvert á túngarðinn auk þess sem engin ummerki sjást um neinar torfhleðslur tengdar grjótinu. Það má því ætla að hleðslan hafi ekki verið hluti af túngarðinum. Hvaða hlutverki hleðslan hefur gegnt er erfitt að gera nákvæmlega grein fyrir. Grjótið í sitthvorum enda hleðslunnar var greinilega hreyft úr stað og má því ætla að hluta hennar hafi verið raskað á einhverjum tímavarki. Mögulega var grjóthleðslan það eina sem er eftir af stærra mannvirki sem hefur verið rífið, neðsta röð í stærri grjóttvegg. Hleðslan hefur að minnsta kosti verið á þessum stað þegar skeljnum og öðru rusli var kastað þangað. Skeljalagið sjálft bendir til þess að þarna hafi verið veruð beita til fiskveiða. Það eru rúmir 200 m frá minjunum að sjávarsíðunni og því ekki ólíklegt að slíkt hafi átt sér stað á svæði sem þessu. Mögulega hefur hleðslan, eða mannvirkið sem hún tilheyrði, verið notuð sem skjól fyrir verkun beitunnar. Minjarnar voru líklega ekki gamlar og hafa leirkerin sem fundust í ruslalögum sem borin voru á túnin verið tímasett seinni hluta til 19. aldar.

### Gripir

Sýnishorn af þeim gripum sem fundust í skráðum jarðlögum á framkvæmdasvæðinu voru hirtir. Allt voru þetta gripir úr ruslalögum frá norðausturhluta svæðisins [002] næst bæjarstæðinu, eða úr rusla- og skeljalagi [003]. Þetta voru glerbrot (ýmist rúðugler eða úr ílátum og flöskum), leirkerabrot (ílát og múrsteinn), bútar úr járn (þar á meðal einhverskonar krókur), brýni, steinkol, ýmiskonar bein (fuglabein, stórgripabein, kindabein og hrossatennur).



Mynd 5. Leirker í rusla- og skeljalagi [003]. Gripanúmer 2021-56-3.

Auk þess var tekið sýni af skeljnum úr rusla- og skeljalagi [003] og svo virðist sem einungis hafa verið um bláskel að ræða. Gripirnir hafa með sér það yfirbragð að vera frá seinni öldum og leirker úr jarðlagi [002] hafa verið tímasett til seinni hluta 19. aldar. Gavin Lucas skoðaði leirkerin sem voru notuð til að tímasetja jarðlögin. Á meðal leirkerja sem fundust eru brot af skál úr jarðleir með þrykktu mynstri (e. spongeware), diskir úr hvítum jarðleir (e. creamware), hornmáluðum diskir (e. slipware), skál úr svartglerjuðum jarðleir (e. blackware) og úr fjöldaframleiddri hornmálaðri (e. slipware) könnu, allt líklega frá seinni hluta 19. aldar. Einnig fannst brot af frárennslisröri frá sama tímabili.



Mynd 6. Brýni úr ruslalagi [002], sem dreift var um túnið í Ráðagerði. Gripanúmer 2021-56-9.



Mynd 7. Járn úr rusla- og skeljalagi [003]. Gripanúmer 2021-56-2.

## Lokaorð

Skarn var borið á túnið á seinni hluta 19. aldar, líklega sem áburður en slíkt hefur tíðkast lengi á Íslandi til að auka jarðveg í túnum.<sup>6</sup> Engar leifar af túngarði fundust innan framkvæmdarsvæðis. Einföld grjóthleðsla er á svipuðum stað og túngarður lá en liggur hvert á stefnu hans miðan við túnakort frá 1918. Beita úr bláskel var verkuð á svæðinu og mögulega tengist grjóthleðlan þeirri verkun á einhvern hátt og gæti hún hafa verið nýtt sem skjólveggur á einhverjum tímapunkti. Einnig er möguleiki á því að hleðslan hafi verið hluti af stærra mannvirki sem hefur verið svo verið rífið eða eyðilagt, mögulega þegar tún Ráðagerðis var sléttað. Beituverkunin hefur að öllum líkindum átt sér stað á svipuðum tíma og skarn var borið í túnið, eða frá 19. öld miðað við leirker sem fundust í laginu.

<sup>6</sup> Thompson og Simpson 2006.

## Heimildaskrá

Elín Ósk Hreiðarsdóttir og Rúnar Leifsson (2006). *Fornleifaskráning á Seltjarnarnesi*. FS305-05221. Reykjavík: Fornleifastofnun Íslands.

Elín Ósk Hreiðarsdóttir (2021). *Ráðagerði á Seltjarnarnesi: Húsakönnun vegna deiliskipulags*. FS845-21301. Reykjavík: Fornleifastofnun Íslands.

Lucas, Gavin (2003). *Archaeological field manual*. Reykjavík: Fornleifastofnun Íslands.

Thompson Amanda and Simpson, Ian (2006). Modeling Historic Rangeland Management and Grazing Pressures in Landscapes of Settlement. *Human Ecology* 2007 (35), 151–168.  
<http://dx.doi.org/10.1007/s10745-006-9055-8>

## Myndaskrá

Mynd 1. Staðsetning nýju borholunnar við Ráðagerði á Seltjarnarnesi.

Mynd 2. Yfirlitskort sem sýnir staðsetningu framkvæmdasvæðisins miðað við skráðar fornleifar á svæðinu og útlínur heimatúns frá árinu 1918.

Mynd 3. Skeljalag og grjóthleðsla sunnan við Ráðagerði. Horft til norðurs

Mynd 4. Yfirlitskort af minjum sem fundust á framkvæmdasvæðinu.

Mynd 5. Leirker í rusla- og skeljalagi [003]. Gripanúmer 2021-56-3.

Mynd 6. Brýni úr ruslalagi [002], sem dreift var um túnið í Ráðagerði. Gripanúmer 2021-56-9.

Mynd 7. Járn úr rusla- og skeljalagi [003]. Gripanúmer 2021-56-2.



## Viðauki 1 - Einingaskrá

Svæði	Eininganúmer	Lýsing
Ráðagerði	001	Yfirborðslag.
Ráðagerði	002	Ruslslag, skarn borið á tún. Blettir víða um svæðið með móösku, ösku, beinum, gleri, steinkolum og leirkerjum.
Ráðagerði	003	Rusla- og skeljalag með dýrabeinum, leirkerjum og jární efst en skeljum neðar. Einsleitur og brúnn jarðvegur með miklu magni af skeljum, 60-70% skeljar. Bláskel (kræklingur). Skeljarnar eru mis heillegar. Sumar heilar, aðrar brotnar og einhverjar orðnar að mulningi. Varðveisla skeljanna mjög góð og líklega er jarðlagið ekki mjög gamalt.
Ráðagerði	004	Einföld grjóthleðsla

## Viðauki 2 - Gripaskrá

Fundanr.	Eining	Efni	Tegund	Lýsing	Fjöldi
2021-56-1	[003]	Skeljar			
2021-56-2	[003]	Málmur		Tvö ógreinanleg brot úr jární, annað króklaga.	2
2021-56-3	[003]	Leir	Ílát	Leirkersbrot, frá 5,0 x 4,6 til 6,3 x 5,0 cm að stærð. Allt líklega frá seinni hluta 19. aldar.	3
2021-56-4	[003]	Bein			13
2021-56-5	[003]	Gler	Ílát	Flöskugler.	1
2021-56-6	[003]	Bein		Unnið bein.	1
2021-56-7	[002]	Bein			10
2021-56-8	[002]	Málmur		Fjögur ógreinanleg brot úr jární.	4
2021-56-9	[002]	Steinn	Brýni	Brýni í tveimur brotum, lítil flaga hefur brotnað af.	1
2021-56-10	[002]	Kol		Þrjú steinkol.	3
2021-56-11	[002]	Gler	Rúðugler	Rúðugler, frá 1,8 x 0,8 til 9,0 x 4,2 cm að stærð.	8
2021-56-12	[002]	Gler	Ílát	Flöskugler, frá 4,0 x 3,5 til 7,2 x 6,0 cm að stærð.	5
2021-56-13	[002]	Leir	Múrsteinn	Rauðleitt múrsteinsbrot.	1
2021-56-14	[002]	Leir	Ílát	Leirkersbrot, frá 1,3 x 0,5 cm til 8,2 x 4,1 að stærð. Eitt hornmálað, allt líklega frá seinni hluta 19. aldar.	42

2021-56-15	[002]	Gler		Blátt ópalgler (ógagnsætt). 3,6 x 3,1 cm. Mögulega úr lampa. Líklega frá seinni hluta 19. aldar.	1
------------	-------	------	--	--	---

### Viðauki 3 – Ljósmyndaskrá

Ljós nr.	Áttahorf	Jarðlag	Lýsing	Dagsetning	Ljósmyndari
20210817_110149	SA	003	Vinnumynd af rusla- og skeljalagi	17.ágú.21	LLD
20210817_110155	NA	003	Vinnumynd af rusla- og skeljalagi	17.ágú.21	LLD
20210817_110507	NV	003	Vinnumynd af rusla- og skeljalagi	17.ágú.21	LLD
20210817_110512	NV	003	Vinnumynd af rusla- og skeljalagi	17.ágú.21	LLD
20210817_113450	NV	003	Vinnumynd af rusla- og skeljalagi	17.ágú.21	LLD
20210817_141947	NV	002	Blettur af ruslalagi suðvestarlega á framkvæmdasvæðinu	17.ágú.21	LLD
20210817_141950	NV	002	Blettur af ruslalagi suðvestarlega á framkvæmdasvæðinu	17.ágú.21	LLD
20210817_141955	NV	002	Blettur af ruslalagi suðvestarlega á framkvæmdasvæðinu	17.ágú.21	LLD
20210818_104425	NV	004	Steinar í grjóthleðslu [004]	18.ágú.21	LLD
20210818_104432	NV	004	Steinar í grjóthleðslu [004]	18.ágú.21	LLD
20210818_104435	NV	004	Steinar í grjóthleðslu [004]	18.ágú.21	LLD
20210818_104439	NV	004	Steinar í grjóthleðslu [004]	18.ágú.21	LLD
20210818_104444	NV	004	Steinar í grjóthleðslu [004]	18.ágú.21	LLD
20210818_104447	NV	004	Steinar í grjóthleðslu [004]	18.ágú.21	LLD
20210818_104506	NV	004	Steinar í grjóthleðslu [004]	18.ágú.21	LLD
20210818_104510	NV	004	Steinar í grjóthleðslu [004]	18.ágú.21	LLD
20210818_152137	SA	003/004	Grjóthleðsla og skeljalag	18.ágú.21	LLD
20210818_152210	SA	003	Skeljalag	18.ágú.21	LLD
20210818_152300	SA	003	Skeljalag	18.ágú.21	LLD
20210818_152342	N	003	Skeljalag	18.ágú.21	LLD
20210818_152343	N	003	Skeljalag	18.ágú.21	LLD
20210818_152405	NA	003	Grjóthleðsla [004]	18.ágú.21	LLD
20210818_152431	SV	004	Grjóthleðsla [004]	18.ágú.21	LLD
20210818_152820	NNA	003	Byrjað að grafa í burtu skeljalag [003]	18.ágú.21	LLD
20210818_152823	-	003	Nærmynd af skeljalaginu	18.ágú.21	LLD

<b>20210818_152831</b>	V	003	Byrjað að grafa í burtu skeljalag [003]	18.ágú.21	LLD
<b>20210818_161535</b>	S	003	Byrjað að grafa í burtu skeljalag [003]	18.ágú.21	LLD
<b>20210818_161546</b>	NV	003	Byrjað að grafa í burtu skeljalag [003]	18.ágú.21	LLD
<b>20210818_161601</b>	SA	003	Byrjað að grafa í burtu skeljalag [003]	18.ágú.21	LLD
<b>20210820_113057</b>	SV	-	Nýlegur girðingastaur og púkk í kring.	20.ágú.21	LLD
<b>20210820_113118</b>	SV	-	Nærmynd af nýlegum girðingarstaur og púkki í kring.	20.ágú.21	LLD