
STAÐARHÓLL Í DÖLUM

FORNLEIFARANNSÓKN 2021



Guðrún Alda Gísladóttir og Gylfi Helgason

FS854-20172
REYKJAVÍK
2022

FORNLEIFASTOFNUN ÍSLANDS SES



Rannsóknir á Staðarhóli eru styrktar af RÍM sjóðnum (Ritmenning íslenskra miðalda)

Forsíðumyndin sýnir Snið A eftir hreinsun, horft til norðurs.

Myndina tók Gylfi Helgason.

© 2022

FORNLEIFASTOFNUN ÍSLANDS SES

BRÆÐRABORGARSTÍG 9

101 REYKJAVÍK

SÍMI: +354-5511033

NETFANG: fsi@fornleif.is

HEIMASÍÐA: www.fornleif.is

Grunnupplýsingar

Rannsóknarnúmer

MÍ202107-0109

Þjóðminjasafnsnúmer

2021-52

Númer fornleifa úr skráningarskýrslu og tilvísun í skýrsluna

DA-180:001 01-02; DA-180:004; DA-180:007 01-04; DA-180:010; DA-180:013; DA-180:014; DA-180:015; DA-180:039; DA-180:045; DA-180:053; DA-180:066 01-02 – sjá skýrslu Elín Ósk Hreiðarsdóttir og Kristborg Þórsdóttir ritstj. 2022. væntanleg. *Fornleifaskráning í Staðarhólsdal*. FS861-20173. Fornleifastofnun Íslands, Reykjavík. Sjá einnig kort í viðauka 2.

Stutt lýsing rannsóknar – tilgangur

Að afla upplýsinga um útbreiðslu mannvistarleifa í túni Staðarhóls í Saurbæ, Dalasýslu.

Tegund og aðferð rannsóknar

Vísindarannsókn, borkjarnarannsókn, skráning jarðvegsniða.

Staðsetning

Staðarhóll í Saurbæ, Dalasýslu.

GPS hnit

A: 364093 N: 543345 (ISN93)

Rannsóknartími

16.08.2021 – 20.08.2021.

Leyfishafi

Guðrún Alda Gísladóttir.

Fjöldi starfsmanna

Fjórir fornleifafræðingar.

Samantekt

Í skýrslu þessari er fjallað um rannsókn á Staðarhóli í Saurbæ sem fram fór síðsumars 2021. Markmiðið var að kanna með borkjararannsókn hvort fornleifar væri að finna undir sverði í túninu í kringum bæjarhólinn á Staðarhóli. Staðsetning borkjarna byggir á grunni fornleifaskráningar frá 2017. Boraðir voru um 85 borkjarnar á níu línur og svæðum. Sjö línur mynduðu geisla í vestur, norður og austur út frá hólnum, ein lína var neðan hóls til að kanna mannvistarleifar við hólinn og auk þess var kannað svæði til að finna mörk öskuhaugs sunnantil í bæjarhól. Koladreif minnkaði jafnt og þétt frá bæjarhól og engin áberandi merki um bruna, eldstæði eða öskuleifar fundust í túninu. Mýri var í kringum bæjarhólinn fyrrum og mó- og leirmyndun áberandi í jarðveginum. Umfangsmikill öskuhaugur, einkum móaska, er sunnantil á hólnum, sem að líkindum hefur verið að húsabaki gamla bæjarins. Þá fundust öskulög neðarlega í jarðlagaskipan suðaustan og suðvestan í hólnum, dýpst um 1,5 m undir sverði.

Tvö snið voru skráð þar sem myndast hafði rof í hólinn. Í rofi ofarlega í öskuhaug fundust perlur úr tálgukslíku efni og eru þær taldar vera frá síðari öldum. Í rofi við SV-horn kirkjugarðsveggs má sjá gjóskulag frá Heklu 1693 óslitið undir veggnum, þeim sama og nú er sjáanlegur kringum garðinn.

Sé hugað að framtíðarrannsóknum á Staðarhóli væri markvert að kanna jarðlagaskipan í öskuhaugum sunnan- og austan til á bæjarhól með könnunarskurðum til að rannsaka viðurværi og efnahag Staðarhólsbænda í gegnum aldirnar og bera saman tímabil. Könnunarskurðir norðan við heimreið, við línu 1, gæfu upplýsingar um hvernig hús stóðu þar og þá væri vert að kanna valda staði á hólrananum norðaustan við bæjarhól (lína 5) með könnunarskurðum til að fá frekari upplýsingar um húsakost þar.

Efnisorð:

Fornleifastofnun Íslands, fornleifarannsókn, borkjarnarannsókn, heimatún, Staðarhóll, Dalasýsla, RÍM

Summary

This report presents the results of a detailed archaeological coring survey carried out within the homefield Staðarhóll in Dalasýsla (W-Iceland). This research is a part of a larger project that has the aim to investigate foundations and prosperity of the central estate and church site Staðarhóll in Saurbær. The project *Staðarhóll in Dalir: Nature, Culture and Economy on an Icelandic church centre* is funded by RÍM (LCMI – Literary Culture in Medieval Iceland), a research award established to celebrate 75 years of Iceland's independence. In late summer 2021 systematic coring was carried out in order to identify cultural deposits and consequently map activity around the farm. The research framework took notice of archaeological survey carried out in 2017 (see appendix 1). Seven core-lines formed rays around the farm-mound. One line (no 8) mapped the delimits of a mound and field on the flatland by the southern part of the mound. Finally, area 7 defined midden deposits on the south part of the mound. No substantial charcoal deposits were detected in the homefield, except by line 1, but structural turf was identified. The periphery of the homefield is characterised by wetland, with peat and clay formation, especially on the western and eastern fringe of the homefield.

Further, two sections were cleaned where surface had eroded. Section A is located in a midden area 7, the few finds retrieved included two shale beads of post-medieval date. Section B is located by the SW-corner of the churchyard fence. Tephra deposit from the volcano Hekla 1693 is undisturbed below the turf fence currently standing but occupation deposits were detected below the tephra, but they were not investigated further.

For future archaeological investigations, based on the coring, the middens on the southern and eastern side of the farm mound would be feasible targets. The rich middens hold valuable information of subsistence and farming economy of the Staðarhóll estate over a long period of time. Additionally, it would be informative to investigate the structures by line 1 and the activity area on the raised neck NE from the farm mound, see line 5.

Keywords:

Institute of Archaeology (Iceland), archaeological investigation, coring survey, homefield, Staðarhóll, West-Iceland, LCMI



Kort sem sýnir staðsetningu rannsóknarsvæðisins á Staðarhóli. Gráir flákar og svartar línur sýna fornminjar sem sjást á yfirborði og voru skráðar við fornleifaskráningu á jörðinni. ©Lofmyndir ehf og Fornleifastofnun Íslands ses.

Efnisyfirlit

Grunnupplýsingar	3
<i>Samantekt</i>	<i>4</i>
<i>Summary</i>	<i>4</i>
Inngangur	7
<i>Rannsókn 2021</i>	<i>10</i>
<i>Svæði vestan og norðvestan bæjarhóls, línur 1, 2, 3 og 4</i>	<i>13</i>
<i>Hólrani NA frá bæjarhól, lína 5</i>	<i>15</i>
<i>Svæðið austan í bæjarhól, línur 6 og 9</i>	<i>16</i>
<i>Svæði vestan og sunnan undir bæjarhóli</i>	<i>17</i>
<i>Svæði 7. Sunnanverður bæjarhóll</i>	<i>18</i>
Snið	19
<i>Snið A, rof á svæði 7</i>	<i>19</i>
<i>Snið B, rof við kirkjugarðsvegg</i>	<i>22</i>
Umræða	23
Heimildaskrá	26
Viðauki I Lýsing á borkjörnum	27
Viðauki 2: Kort sem sýnir skráðar fornleifar og borlínukjarna	39

Viðauki I: Lýsing á borkjörnum

Viðauki 2: Kort sem sýnir skráðar fornleifar og borlínukjarna

Inngangur

Borkjarnarannsókn var gerð innan heimatúns Staðarhóls síðsumars 2021. Hún er þáttur í rannsóknarverkefni sem styrkt er af RÍM, *Ritmenningu íslenskra miðalda*. Verkefnið nefnist: *Staðarhóll í Dölum: Höfuðból í minjum, sögu og sagnaritun*, og heildarmarkmiðið er að efla rannsóknir á verkum Sturlu Þórðarsonar sagnaritara og lögmans, afla frekari vitneskju um það umhverfi sem hann og verk hans eru sprottin úr og miðla þeirri þekkingu áfram. Þjóðminjasafn Íslands úthlutaði verkefninu rannsóknarnúmerinu 2021-52. Staðarhólsverkefnið er lagt upp sem þriggja ára verkefni. Því er skipt í þrjá verkþætti, fornleifa-, sagnfræði- og bókmenntafræðiþátt. Verkefnið er samstarfsverkefni Fornleifastofnunar Íslands, Háskóla Íslands, Þjóðskjalasafns Íslands og Stofnunar Árna Magnússonar í íslenskum fræðum auk sjálfstætt starfandi fræðimanna. Í fornleifahluta verkefnisins er einkum beitt aðferðum landsháttafornleifafræði og fornvistfræði. Búið er að skrá allar þekktar fornminjar á Staðarhóli og í öllum Staðarhólsdal (sjá Birna Lárusdóttir o.fl. 2017; Elín Ósk Hreiðarsdóttir og Kristborg Þórsdóttir 2022). Sömuleiðis er hafin gagnaöflun til að varpa ljósi á áhrif mannsins á vistkerfi og hvenær og hvernig þeirra áhrifa gætir (sjá Gunnar Páll Ævarsson. 2022).

Sá verkþáttur fornleifarannsóknna sem hér verður fjallað um snýr að kortlagningu mannvistarlaganna í heimatúni Staðarhóls með jarðvegsbor. Markmið borkjarnarannsóknarinnar er að afla frekari vitneskju um eðli, útbreiðslu og umfang mannvistarleifa á Staðarhóli, aldur og þróun byggðar innan heimatúns. Þá voru rofabörð utan við kirkjugarðsvegg og á bæjarhóli hreinsuð og teiknuð, umfang öskuhaugs að húsabaki metið sem og vísindalegt gildi og varðveisla lífrænna leifa í öskuhaug.

Staðhættir

Bæjarhóllinn á Staðarhólli er áberandi í landslaginu og rís upp úr flatlendinu í kring. Hóllinn er mjög kúptur og áberandi, allt að 10 m hár, aflangur frá norðri til suðurs. Á norðurhluta er kirkjugarður, um miðbik hólans er síðasta íbúðarhúsið, talið vera frá 1943. Sunnan við það sjást tóftir eldri bæjarins og stingst hleðslugtrjót þar víða upp úr sverði og vel hægt að rekja útlínur bæjarins. Svolítið þrep, um 0,3-0,4 m, er niður af bæjarstæðinu til suðurs og þar er komið á þann stað sem öskunni var hent. Öskuhaugur á svæði 7 myndar kraga SV, S og SA við eldra bæjarstæði (sjá kort á bls. 13). Hóllinn allur og heimatún er grasi vaxið og var á kafi í gróðri þegar sérfræðingar Fornleifastofnunar voru á svæðinu. Heimreið, malarvegur, liggur upp á hann úr vestri og svo niður austan megin og virðist þar upphlaðinn. Milli húss og kirkjugarðs sér í klöpp og sést á því að hóllinn er náttúrulegur að hluta. Ekki var borað milli núverandi húss og



Flygildismynd sem sýnir umhverfi Staðathólstúns. Í fjarska er Miklagarður, fyrrum hjáleiga Staðarhóls, horft til suðausturs.

kirkjugarðs. Skurður, sennilega lagnaskurður, er frá austri til vesturs við hólinn ASA við húsið (sjá línu 9). Alls er hólinn rúmlega 100 m að stærð frá norðri til suðurs að kirkjugarði meðtöldum og um 80 m frá austri til vesturs. Við fornleifaskráningu var talið líklegt að eiginlegur bæjarhóll sé einkum á suðurhluta hólsins, enda tekur kirkjugarðurinn yfir nánast allan nyrðri hlutann, og það styðja borkjarnarannsóknir að því marki að hvorki kol né ösku frá t.d. eldamennsku, húshitun eða járnsmíði er að sjá við hólinn norðanverðann en jarðvegur er þó hreyfður. Suðurbrún hólsins er snarbrött, jöfn og bein, líkt og hún hafi verið löguð til. Þar mótast mjög óljóst fyrir kanti eða signum garði, líkt og gæti hafa verið hleðsla á brún, um 2 m breið og alveg jarðlæg. Ekki er vitað í hvaða tilgangi umræddur kantur var gerður en það er engu að síður áhugavert að skoða hann í samhengi við frásögn Sturlungu um virkisgerð á bæjarhólnum en í sögunni segir: „Þá var gert virki um bæinn á Staðarhóli og þar byrgð í nautin um nætr ok vakat yfr [...]“. (Sturl. I, 84). Ekkert verður hins vegar fullyrt um aldur eða hlutverk kantsins án frekari rannsókna.

Víða í bæjarhólnum er rof eftir kindur og voru tvö þeirra hreinsuð og teiknuð 2021. Enn fremur má sjá mishæðir í túninu kringum bæjarhólinn. Þær voru kannaðar með jarðvegsbor (sjá línu 1, 2, 3 og 4 – kort á bls. 13) sem og áberandi hólrani til norðausturs (sjá línu 5). Mýrar

voru allt í kringum bæjarhólinn og sást það vel í kjörnunum, áberandi mómyndun í jarðvegi, blaut svarbrún lög með miklum órotnuðum plöntuleifum og þéttur grábrúnbleikur mór, torfkenndur með miklum jurtaleifum. Þetta kemur vel heim og saman við frásagnir heimilda um votlendi og samgöngubætur í túni vegna þess. Í Jarðabók Árna Magnússonar og Páls Vídalíns segir um Staðarhól: „[T]únið er votlent, ógrasgefið, ilt að vinna og lítið, og spillist jafnlega af vatni [...]. Hættur miklar af dýjum og lækjum, jafnvel í sjálfu túninu, so oftlega kann að verða að skaða [...]. Vegur heim til bæjarins er so nær alt um kríng ófær að komast, so brúa verður með stórkostlegri fyrirhöfn.“ (JÁM XI, 160-161). Neðstu jarðlög (nema á bæjarhól) voru allstaðar stálgrár hreinn leirmassi sem víða finnst í jarðlögum í Dölum og þá mátti víða sjá í kjörnum vestan bæjarhóls vatnssorfna gulleita möl, sennilega komna frá fornu flakki Staðarhólsár um láglandið.



Flygildismynd sem sýnir umhverfi Staðathólstúns, horft til austurs.

Rannsókn 2021

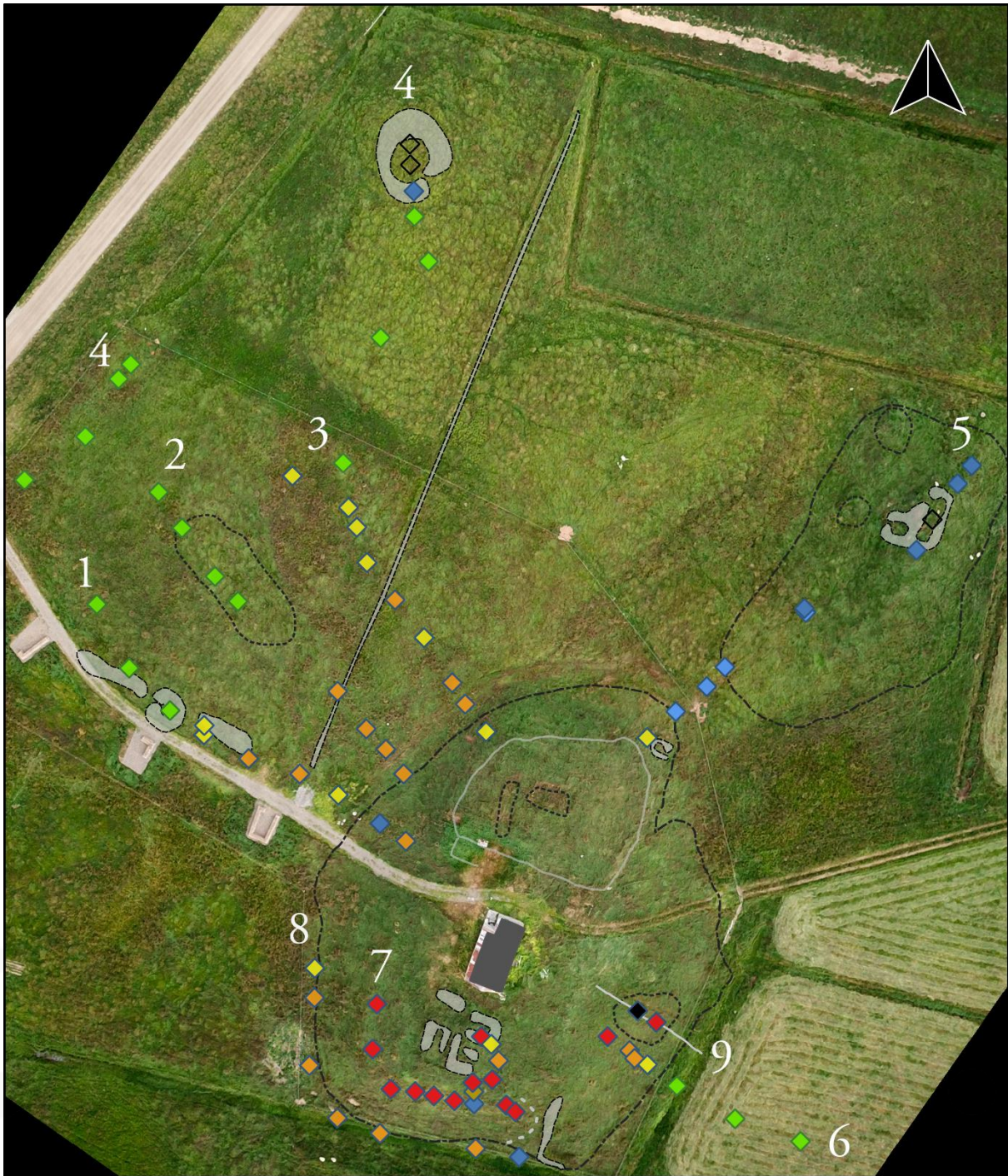
Afmörkun rannsóknarsvæðisins byggði á niðurstöðum fornleifaskráningar (sbr. Birna Lárusdóttir o.fl. 2017). Því voru valdar borlínur sem fóru um svæði þar sem tóftir eða meintar tóftir og þúfnahlaup voru fyrir til að reyna komast að því hvort þústir væru manngerðar. Borað var á um 5-10 metra millibili. Ef steinn var fyrir var reynt að koma bor niður nálægt upprunalegum borstað. Kjarnaborinn tók 2 sm kjarna og var hægt að bora 120 sm niður, með einni framlengingu. Jarðlög í kjarna voru skráð og hann ljósmyndaður. Á svæðinu er eitt gjóskulag sem er sýnilegt með berum augum, Hekla 1693. Þar sem hún er sýnileg annars staðar á Vesturlandi og Vestfjörðum (t.d. í Ólafsdal í Gilsfirði eða Vatnsfirði við Ísafjarðardjúpi) er hún í grasrót, því jarðvegsþykkun er lítil í þessum landshluta. Á Staðarhóli háttar þannig til að ánamaðkar hafa verið ötulir í efstu jarðlögum svo þau eru ‚lífhreyfð‘ (e. *bioturbated*) og engin leið að greina gjóskulagið í kjarna. Á einum stað var það hins vegar sýnilegt *in situ*, óbrotin lína undir suðvestur-horni kirkjugarðsveggjar í rofi eftir kindur (sjá snið B). Aftar er að finna umfjöllun um hverja línu og svæði fyrir sig og reynt að draga saman almenn einkenni þess sem í borunum fannst, sjá töflu 1. Aftast í skýrslunni er viðauki 1 þar sem borkjörnum er lýst ítarlega og þar má lesa á hvaða dýpi einstök jarðlög fundust.

Tafla I. Flokkun jarðlaga og lýsing þeirra

Flokkun jarðlaga	Lýsing
Öskuhaugur/bæjarhóll	Jarðlög, blönduð og lagskipt með torfleifum, móösku, viðarösku, kolum og/eða brenndum beinum, þykkari en 50 sm. Á bæjarhól
Öskulög	Jarðlög með móösku, viðarösku, kolum og/eða brenndum beinum, þynnri en 50 sm. Utaní eða utanvið bæjarhól, gæti í einhverjum tilfellum verið borið á tún til jarðabóta
Torf	Torf og torfkennd jarðlög
Torf og grjót	Torfkennd lög í samhengi við grjót rétt undir sverði, eða veggir
Mannvist	Vísbendingar um mannvist svo sem kolaagnir, hreyfður jarðvegur, grjótdreif undir sverði
Náttúrulegt	Inni í tóft, t.d. áfokslög sem hafa safnast þar fyrir eða yfirborðslög sem ekki er hægt að greina nánar í kjarnabor
Mýri	Mýrarlög, mómyndun og leir

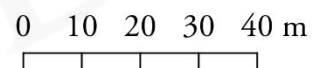


Staðsetning borgeisla og svæða í Staðarhólstúni – borkjarnalínan er aldrei jafnbein og hér sést, sjá nánar á korti yfir kjarna á næstu blaðsíðu. Græna línan markar útlínur túnakorts sem mælt var 1918.



Skýring

- | | | |
|------------|-------------|--------------|
| Forminjar | Mýri | Öskulag/torf |
| Fornminjar | Náttúrulegt | Torf |
| Mannvist | Öskuhaugur | Torf/grjót |
| Markklaust | Öskulag | |



Yfirlitskort yfir borkjarna á rannsóknarsvæðinu frá 2021 og túlkun þeirra.

Svæði vestan og norðvestan bæjarhóls, línur I, 2, 3 og 4

Borun hófst neðst í slakkanum neðan bæjarhóls með það í huga að skrá útbreiðslu mannvistarlaga frá hólnum. Frá bæjarhól var haldið sem leið lá í gegnum túnið, um þústir, þúfnahlaup og tóftir og skráð hvað fyrir augu bar í kjörnunum.

Lína 1: kjarnar 1001_1-10

Lína 1 er norðan við núverandi heimreið að bænum. Alls voru boraðir 10 kjarnar. Fyrsti bor var tekinn í slakka neðan núverandi íbúðarhúss. Í kjörnum 1-2 voru öskulög, merki um mannvist í 3, öskulög í tóft (DA-180:066 01) í kjarna 4, öskulög í kjarna 5, sennilega hleðslugrjót í þúst 6, kol í yfirborðslagi í 7 og mýrarlög í 8, 9 og 10, hreinn leir á um 50 sm dýpi.



Mynd til vinstri: Þétt leirblönduð mold í kjarna 1001-3, torf? Miðjumynd: Kjarni 1001-4 boraður.
Mynd til hægri: Hreinn leir neðst í kjarna 1001-10.

Lína 2: kjarnar 1002_1-8

Lína 2 er rétt norðan við línu 1. Alls voru boraðir 8 kjarnar. Fyrsti bor tekin í slakka milli núverandi íbúðarhúss og kirkjugarðs. Flest lögin voru sendin og neðstu lög leirkennd grá- og rauðyrjót með steinum. Í kjörnum 1-4 voru öskulög en steinadreif í kringum bor 2. Hrein mýrarlög voru í kjörnum 5-8 en þar eru áberandi þúfnahlaup í túninu.



Mýrarlög neðst í kjarna 1002-8.

Lína 3: Kjarnar 1003_1-10

Lína 3 er fast NNA við línu 2. Alls voru boraðir 9 kjarnar. Fyrsti bor tekinn í slakka neðan kirkjugarðs til móts við norðvestur-horn garðsins. Kjarni 1 sýndi kolaagnir eða mannvist í grennd, í kjarna 2 voru öskulög, skráning 3 kjarna misfórst, í kjarna 4 voru merki um mannvist í grennd, í 5. kjarna var þunnt öskulag. Í kjörnum 7-9 voru einstaka kolamolar í áfokslögum, þ.e.a.s. merki um mannvist í grennd og í kjarna 10 voru eingöngu múrarlög og hreinn leir á 50 sm dýpi.



Mynd til vinstri: Bor 1003-1 skrásettur. Mynd til hægri: Sami borkjarni.

Lína 4: Kjarnar 1004_1-10

Lína 4 er rétt NNA við línu 3, Alls voru boraðir 10 kjarnar. Lína 4 er í raun samsett úr tveimur línunum, önnur var tekin meðfram akvegi til Kjarlaksvallar og Þverfells en hin í línu norðvestur-suðaustur gegnum tóft DA-180:053. Ekki sáust greinileg merki um mannvist í kjörnum 1-4. Kjarnar 5-7 voru teknir í kringum hringlaga tóft (sbr, nr. að ofan) frá bæjarhól, sennilega heystæði, í kjarna 6 var greinilegt torf í torfvegg en ekki sáust greinileg merki mannvistar við vegginn í borum 5 og 7. Kjarnar 8-10 voru í mýri, grá- og rauðyrjótt leirkennd lög neðst.



Mynd til vinstri: Mómyndun í kjarna 1004-2. Mynd til hægri: Vatnssorfin mól var áberandi neðst í vestustu kjörnum í mýrinni, sjá bor 1004-5.

Hólrani NA frá bæjarhól, lína 5

Lína 5: Borkjarnar 1005_1-10

Lína 5 er ASA við línu 4. Alls voru boraðir 10 kjarnar eftir hólrana norðaustan við bæjarhól. Í kjarna 1 virðist jarðvegur hreyfður og þ.a.l. vísbending um mannvist í grennd. Í kjörnum 2-6 eru torfleg lög og grjótt víða á 0,35-0,4 m dýpi; ekki loku fyrir það skotið að það gæti verið hleðslugrjót. Torf er í kjörnum 6 og 7 – sem er torfveggur. Kjarni 8 er tekinn innan í tóft (DA-180:007 04) og þar var hvorki hægt að greina augljósar leifar eftir skepnur né fólk. Í kjörnum 9 og 10 er torf.



Mynd til vinstri: Bor 1005-7 í torf í vegg. Mynd til hægri: Rof í vegginn eftir sauðfé, horft eftir hólrana heim að bæ, í suðvestur.

Svæðið austan í bæjarhól, línur 6 og 9

Lína 6: Borkjarnar 1006_1-7



Kjarni 1006-6, mó- og leirmyndun til skiptis.

Lína 6 er nokkuð sunnan við línu 5. Alls voru boraðir 7 kjarnar austantil í bæjarhól ofan við íbúðarhúsið – svo og áfram í nýrækt austan við framræsluskurð. Kjarna 1 má flokka sem öskuhaug og jafnvel kjarna 2 og 4 líka en lögin þar voru blandaðri. Röðin riðlaðist en kjarni 3 er austar en kjarni 4, og þar er merki um mannvist, einkum neðarlega í kjarna. Í kjarna 5-7 eru mýrarlög. Mómyndun áberandi.



Ásmundur Jóhannesson í Miklagarði deilir þekkingu sinni, horft til austurs.

Lína 9: Borkjarnar 1009_1-2

Alls voru boraðir 2 kjarnar í lagnaskurð í slakkanum austan við núverandi íbúðarhús. Búið er að fjarlægja rörið og er skurðbotninn um 50 sm neðan yfirborðs. Þarna var þess freistað að komast í gegnum mannvistarlög til að kanna dýpt öskuhaugsins. Erfiðlega gekk að ná kjarna úr bor 1 og engar niðurstöður sem mark er á takandi fengust. Kjarni 2 var öllu athyglisverðari, neðan við grasrót og óskilgreind lög undir sverði í lagnaskurði var 0,8 m þykkur öskuhaugur og svo náttúruleg mómyndun þar undir.

Svæði vestan og sunnan undir bæjarhóli

Lína 8: Borkjarnar 1008_1-7

Lína 8 er rétt sunnan við línu 7. Alls voru boraðir 7 kjarnar í slakkanum neðan bæjarhóls. Alls fundust öskulög, kol og móaska í 5 kjörnum: 2, 3, 4, 5 og 6, blönduð lög. Í kjarna 1 var grjót áberandi, sennilega hleðslugrjót og í kjarna 7 var torf.



Mynd til vinstri: Kjarni 1008-2, móaska áberandi. Til hægri: Kjarni 1008-6 gráyrjótt leirlag neðst í kjarna

Svæði 7. Sunnanverður bæjarhóll



Mynd til vinstri: Kjarni 1007-10: Öskulög, móaska áberandi. Til hægri: Kjarni 1007-11: Öskulög koma í ljós undir yfirborðslögum.

Alls voru boraðir 17 kjarnar í öskuhaug syðst á bæjarhól (númer á kjörnum), að húsabaki gamla torfbæjarins til að meta umfang öskuhaugsins. Þarna voru allstaðar öskulög, lagskipt og blönduð, aðallega mismunandi móaska, viðaraska, kol og brenndur beinamulningur. Torf eða torfblönduð lög er í nokkrum kjörnum eða mjög blönduð lög þar sem í eru nokkrar kolaagnir. Borinn kom aðeins á tveimur stöðum niður á grjót svo ekki er að finna umfangsmiklar hleðslur í þeirri dýpt sem borinn náði, um 1,2 m. Aska/kol var neðst í kjörnum 2, 4, 5, 10 og 11, og ekki komist niður fyrir mannvistarlög. Torf eða torfkennd lög án eða með fáum kolum voru neðst í kjörnum 7, 15 og 16. Leirkennd lög voru í kjörnum 12 og 14 svo þar er sennilega stutt í óhreyfð lög. Steinar voru í tveimur kjörnum, í kjarna 6 var steinn á 0,6 m dýpi og í kjarna 9 og svæðinu þar næst voru steinar beint undir sverði, sennilega úr hleðslum.

Snið

Á bæjarhólnum voru hreinsuð upp snið í tveimur rofabörðum. Annars vegar utan í bratta í sunnanverðum bæjarhól og hins vegar utan í kirkjugarðsvegg á norðanverðum hólnum

Snið A, rof á svæði 7



Á svæði 7 var rof í svörð eftir sauðfé. Var rofið hreinsuð (þá snið A) og mannvistarlög skráð. Alls voru skráð 7 lög. Tvær perlur sem fundust í lagi 3 má aldursgreina til nýaldar. Markmiðið var fá innsýn í upphleðslu, samsetningu og varðveisluskilyrði öskuhaugsins og kanna vísindalegt gildi hans til framtíðarrannsóknna. Almenn varðveitast bein illa í móösku.

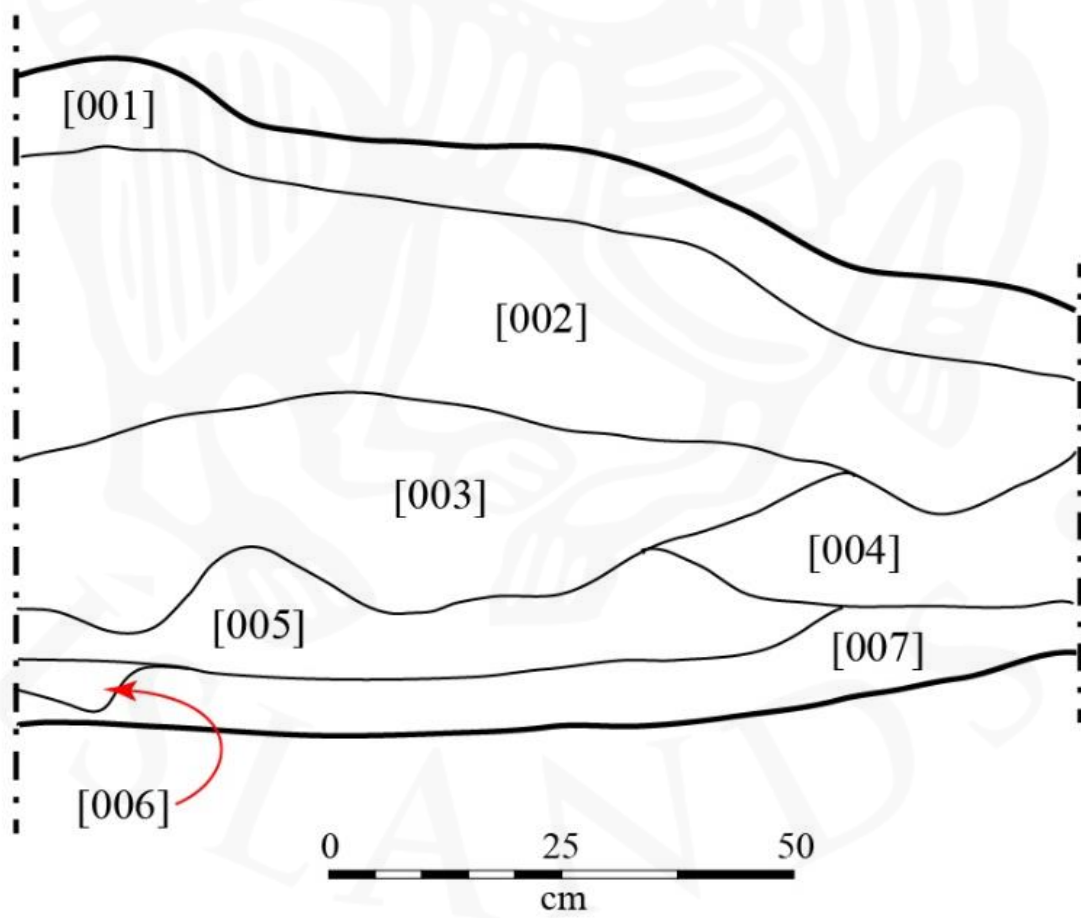
Mynd sem sýnir staðsetningu sniða sem voru skráð á Staðarhóli 2021.



Mynd til vinstri: Gripir sem fundust við hreinsun sniðs 1 á svæði 7. Til hægri: Perlur nýfundnar.

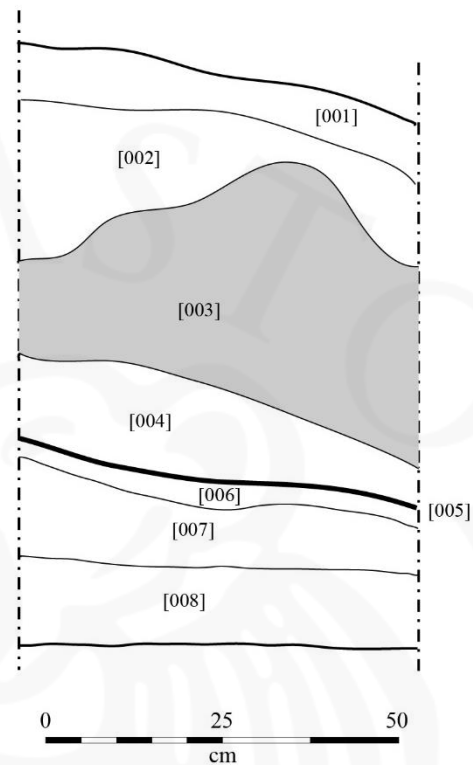
Jarðlagaskrá sniðs A	
Jarðlag, eining	Lýsing
001	Grasrót, þétt og þurr. Þykkt um 10 sm.
002	Gróf gróðurmold, þurr, kögglótt og ormsmugin, einsleit grábrún. Þykkt mest um 30 sm.
003	Öskuhaugur. Móaska, sterkbleik með kolaflekkjum, viðaraska, merki um lífhreyfingu (e. <i>bioturbation</i>). Þykkt mest um 25 sm.
004	Öskuhaugur. Einkum ljósleit móaska, mjög blönduð kolum og viðarösku, stórflekkótt. Þykkt mest um 20 sm.
005	Öskuhaugur. Dökkbrúnt lag með stórum kolaflekkjum og móösku, lagskipt. Þykkt mest um 15 sm.
006	Öskuhaugur. Móaska, ljós með viðarösku. Þykkt mest um 5 sm.
007	Öskuhaugur. Blandað lag einkum viðaraska og kolaflekkir. Þykkt mest um 10 sm.

Fundanúmer	Efni	Tegund	Lýsing
2012-52-1	Tálgukolslíkt efni	Perla	Tvær heilar gljáandi svartar perlur, a) Óskreytt, kúlulaga með sléttum flötum við göt, 1,5 sm þvm. um belg, 1,3 sm þykk. b) Fallega mótuð, fjögur blómbloð og blómknúppur í miðju, kúpt að ofan, íhvolf og óskreytt að neðan. Tvær skrautrákir á hverju blómblaði. 2 x 2 sm stór, 1,2 sm þykk. Fannst í jarðlagi 3.
2012-52-2	Koparblanda	Nagli	Tveir naglar úr koparblöndu, heilir. a) Nagli með flatan haus, rúnnaðan um 1,7 sm í þvm. Hausinn sleginn til hliðar. Leggur hefur þverstrend snið um. 0,6 x 0,6 sm neðan hauss, dregst að sér í odd. L: 2,4 sm. b) Lítill skrautnagli, flatur haus, sporöskjulaga en skertur, nú um 0,9 x 0,6 sm stór. Leggur rúnnaður um 0,4 sm í þversn. neðan hauss. L: 1,4 sm. Fannst í jarðlagi 3.
2012-52-3	Gjall	Gjall	Bráðið, glerjað. Fannst við rof, lausafundur.
2012-52-4	Járn	Nagli	Örugglega þrjár naglar en óvíst með einn. Naglarnir eru allir bogdir, dregnir úr tré eða hnykkir, einn hauslaus, lengd 2,8-5,3 sm. Einn teinn, brotinn í annan enda, óþekkt tegund, L: 6,35 sm. Fannst við rof, lausafundur.
2012-52-5	Viður	Brot	Kol og ókolað. Fannst við rof, lausafundur.
2012-52-6	Dýrabein	Tennur	Einkum tennur. Fannst við rof, lausafundur.



Efri mynd: Ljósmynd, horft til norðurs. Neðri mynd: Teikning af sniði A, norðursnið

Snið B, rof við kirkjugarðsvegg



Snið B, rof við SV horn kirkjugarðs.

Við utanvert suðvestur-horn kirkjugarðsveggs er rof í svörð eftir sauðfé. Rofið var hreinsað og mannvistarlæg skráð. Alls voru skráð 8 lög, engir gripir fundust við rofið eða við hreinsun þess. Gjóskulag frá Heklu 1693 er áberandi og óslitið undir torfinu í veggnum. Bendir það til þess að ekki hafi verið endurhlaðið beint ofan á þann vegg sem fyrir var og að garðurinn hafi e.t.v. verið stækkaður eftir lok 17. aldar. Hins vegar eru torfleg lög um 5 sm undir Heklugjóskunni, en of óljós til að hægt sé að slá því föstu að það sé byggingartorf.

Jarðalagaskrá sniðs B	
Jarðlag, eining	Lýsing
001	Grasrót, þétt og þurr. Þykkt um 8 sm.
002	Gróf gróðurmold, þurr, kögglótt og ormsmögín, einsleit grábrún. Þykkt mest um 25 sm.
003	Torfveggur. Torfur halla niður á við til suðurs. Torfið er litríkt, rauðleitt (mýrrarauð), millibrúnt, grábrúnt og gráhvítt. Mikill leir virðist í mold/torfi, mjög þétt og þungt. Veðrun og ‚lífhreyfing‘ (e. <i>bioturbation</i>) hafa skemmt efsta hluta veggins og mörk jarðlaga 2 og 3 eru óljós. Mest þykkt tæpir 40 sm.
004	Áfok? Hreint millibrúnt lag, örliðlar og örfáar kolaagnir – fok. Áfokslínur vísa upp, til norðurs. Mesta þykkt um 15 sm.
005	Gjóska frá Heklu 1693. Óslitin undir torfi. Grágræn og um 0,5 sm þykk.
006	Einsleitt, millibrúnt lag, minnr á 4. Sennilega áfok. Mest þykkt um 5 sm.
007	Torflegt lag. Gulbrúnt lag með gráum leirfleckjum hér og hvar. Örfáar smáar kolaagnir – fok. Mest þykkt um 15 sm.
008	Torflegt lag. Dökkbrúnt lag, einsleitt með kolaögnum – fok. Mest þykkt um 12 sm.

Umræða

Borkjarnarannsóknin leiddi margt gagnlegt og áhugavert í ljós. Með henni fékkst innsýn í landnýtingu heimatúns Staðarhóls og yfirsýn yfir útbreiðslu mannvistarleifa sem er mikilvægt fyrir undirbúning og skipulagningu frekari rannsókna. Borkjarnarannsókn sýnir að öskuhauga er að finna í bæjarhólnum og var einkum hægt að afmarka tvö svæði þar sem uppsöfnun var gríðarmikil. Umfangsmikill öskuhaugur, einkum samsettur úr móösku, er sunnantil (SV, S og SA) á hólnum, að húsabaki gamla torfbæjarins (sjá svæði 7). Öskuhaugurinn er beint undir sverði. Þá fundust þykk öskulög á hólnum austanverðum (svæði 6 og 9). Móaska er mjög áberandi í kjörnum og ekki er um að villast að mór hefur verið afar mikilvægt eldsneyti á Staðarhóli í gegnum tíðina. Kjarnar næst bæjarhól, innan gamla heimatúns, sýna fremur þunna móösku- og koladreif sem gæti hafa verið dreift til jarðabóta. Koladreif minnkar jafnt og þétt er frá dregur bæjarhóli. Frá þessu er undantekning við línu 1 en þar komu í ljós töluverð ummerki um mannvist. Talsvert mikill munur var á mannvistarleifum við norðanverðan hólinn þar sem kirkjan stóð og sunnanmegin þar sem bærinn var. Úrgangur frá bænum var áberandi sunnantil en nánast engin ummerki um slíkt neðan við kirkjugarðinn. Þetta sýnir hversu ólík og afmörkuð athafnasvæðin geta verið á litlum bletti. Á hólrana fast norðaustan við bæjarhól (sjá línu 5) hafa sennilega verið skepnuhús, þar eru tóftir (DA-180:007 01-04), torf og sennilega hleðslugrjót, en ekki fundust eldsmerki. Enn fremur voru tvö snið hreinsuð og þau skráð þar sem myndast hafði rof í bæjarhólinn. Í rofi á svæði 7, sjá snið A, fundust perlur úr tálgukoli eða áþekku efni, eru þær eru taldar vera frá síðari öldum, líklega 16.-19. öld. Í rofi við suðvesturhorn kirkjugarðsveggjar, sjá snið B, má sjá gjóskulag frá Heklu 1693 óslitið undir þeim vegg sem nú er sjáanlegur á yfirborði. Ekki var grafið dýpra en því sem rofi nam, aðeins hreinsað, en ljóst er að mannvistarleifar eru undir gjóskunni frá 1693 á þessum stað.

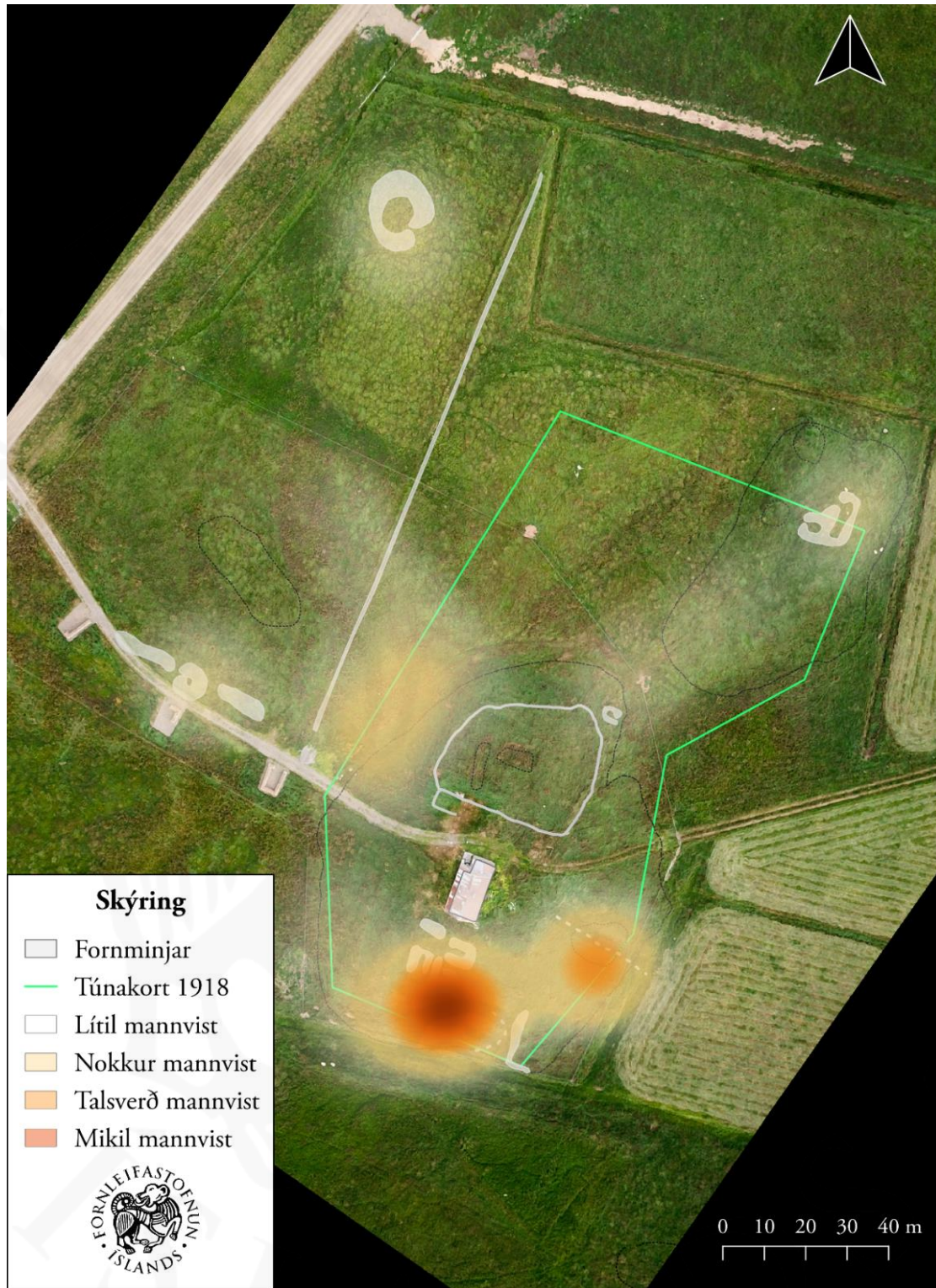


Nærmynd af móösku, mjög blönduð kolum og viðarösku, stórflekkótt, úr sniði A.

Sé hugað að framtíðarrannsóknnum á Staðarhóli væri markvert að kanna jarðalagaskipan í öskuhaugum á svæði 7 sunnantil á bæjarhól og við línur 6 og 9 austantil með könnunarskurðum til að rannsaka viðurværi og efnahag Staðarhólsbænda yfir langt tímabil því þykkt öskuhauga bendir til margra alda uppsöfnunar. Könnunarskurðir norðan við heimreið, við línu 1, gætu gefið upplýsingar um hvernig hús stóðu þar. Þá væri vert að kanna valda staði á hólranaum norðaustan við bæjarhól, sjá línu 5, með könnunarskurðum til að fá frekari upplýsingar um húsakost þar og landnýtingu í leiðinni. Borkjarnar sýna greinilega hversu blautt var í kringum bæjarhólinn fyrrum, og er mó- og leirmyndun áberandi í jarðveginum kringum bæjarhólinn, sem og vatnssorfin mól úr Staðarhólsá vestan hóls. Eins og nafnið gefur til kynna er Saurbæjarsvæðið votlent og hefur án efa verið afar erfitt yfirferðar stærstan hluta ársins. Með borkjarnarrannsókninni var hægt að afmarka og skilgreina mannvistarleifar á Staðarhóli og næsta nágrenni og verða þær leiðbeinandi fyrir næstu skref fornleifarannsóknna á staðnum.



Bæjarhólinn á Staðarhóli, horft til vesturs.



Umfang mannvistarlaga sem fundust í rannsókninni 2021. ©Loftmyndir og Fornleifastofnun Íslands.

Heimildaskrá

Birna Lárusdóttir, Elín Ósk Hreiðarsdóttir, Emily Lethbridge og Guðrún Alda Gísladóttir. 2017. Staðarhóll í Dölum - höfuðból Sturlunga í sögu og minjum. *Breiðfirðingur 88*, bls. 37-49.

Elín Ósk Hreiðarsdóttir og Kristborg Þórsdóttir, ritstjórar. 2022 - væntanlegt. *Fornleifáskráning í Staðarhólsdal*. FS861-20173. Fornleifastofnun Íslands, Reykjavík.

Gunnar Páll Avarsson. 2022. „Náttúra og mannvist: Eðli og ástæður umhverfisbreytinga við Staðarhól í Dalarsýslu frá byrjun 2. aldar f. Kr. til loka 17. aldar e. Kr.“ BS-ritgerð í landfræði, Líf- og umhverfisvísindasvið. Háskóli Íslands, Reykjavík.

Sturl: *Sturlunga saga*. 1946. I.–II. bindi. Jón Jóhannesson, Magnús Finnbogason og Kristján Eldjárn sáu um útgáfuna. Sturlungaútgáfan, Reykjavík.

Viðauki I Lýsing á borkjörnum

Númer línu og kjarna	Dýpt jarðlags í sm	Lýsing á jarðlagi	Greining
1001-1	1-10	Grasrót	Öskulag
1001-1	10-25	Laust, þurrt, kögglótt og ormsmogið yfirborðslag. Einsleitt grátt.	Öskulag
1001-1	25-50	Torfblandað jarðlag, mýrarrauði áberandi, kolamolar og móaska.	Öskulag
1001-1	50-95	Öskulag: Móaska, kolamolar og mjúk bein. Mýrarrauði/torf.	Öskulag
1001-1	95-110	Mór? Svarbrúnt lífrænt lag með plöntuleifum. Einstaka kolaögn.	Öskulag
1001-1	110-120	Einsleit rauðleit fokmold, óhreyfð.	Öskulag
1001-2	1-10	Grasrót	Torflag
1001-2	10-20	Laust, þurrt, kögglótt og ormsmogið yfirborðslag. Einsleitt grátt. Torfblandaður neðri hluti.	Torflag
1001-2	20-35	Torfblandað jarðlag, mýrarrauði. Hreyft.	Torflag
1001-2	35-50	Einstaka kolaagnir. Rauð-og gráyrjótt lag: mýrarrauði og leirkennt lag.	Torflag
1001-2	50-75	Þétt gulleitt lag, óhreyft	Torflag
1001-2	75-80	Mór? Svarbrúnt lífrænt lag með plöntuleifum.	Torflag
1001-2	80-80	Steinn	Torflag
1001-3	1-10	Grasrót	Merki um mannvist
1001-3	10-35	Laust, þurrt, kögglótt og ormsmogið yfirborðslag. Einsleitt grátt.	Merki um mannvist
1001-3	35-60	Kolaagnir í þéttri, gráleitri, leirblandaðri mold, torf?	Merki um mannvist
1001-3	60-110	Rauð-og gráyrjótt lag: mýrarrauði og leirkennt lag. Svarbrúnar lífrænar plöntuleifar undir, sennilega mór, og grár leir neðst.	Merki um mannvist
1001-4	1-10	Grasrót	Öskulag
1001-4	10-35	Laust, þurrt og ormsmogið yfirborðslag. Grábrúnt, einsleitt.	Öskulag
1001-4	35-70	Hreyft, nútími, gúmmítægjur. Kolaagnir í grábrúnrauðleitri mold. Leirblönduð.	Öskulag
1001-4	70-90	Móaska, kolamolar og mjúk bein. Moldin mýrarrauð.	Öskulag
1001-4	90-110	Kolaagnir og brennd bein í grófkornótttri, dökkbrúnni mold.	Öskulag
1001-4	110-115	Dökkbrún mold, óhreyfð.	Öskulag
1001-5	1-20	Grasrót	Öskulag
1001-5	20-40	Hreyft millibrúnt lag efst. Laust, þurrt, kögglótt og ormsmogið, gráleitt og einsleitt neðar. Mörk óljós.	Öskulag
1001-5	40-50	Þétt einsleitt lag, hreyft, leirkennt, ljósgult og grábrúnt.	Öskulag
1001-5	50-90	Móaska, kolaagnir og brennd bein í þéttri torfkenndri mýrarrauðri mold.	Öskulag
1001-5	90-120	Rauð-og gráyrjótt lag: mýrarrauði og leirkennt lag. Svarbrúnar lífrænar leifar undir og grár leir neðst.	Öskulag
1001-6	1-10	Grasrót	Mannvist
1001-6	10-30	Laust, þurrt og ormsmogið yfirborðslag. Einsleitt grátt.	Mannvist
1001-6	30	Steinn	Mannvist

Númer línu og kjarna	Dýpt jarðlag s í sm	Lýsing á jarðlagi	Greining
1001-7	1-10	Grasrót	Mannvist í grennd
1001-7	10-25	Laust, þurrt, kögglótt og ormsmogið yfirborðslag. Einsleitt grátt en rauðara (mýrarrautt) neðst.	Mannvist í grennd
1001-7	25-30	Laust, þurrt, kögglótt, gráleitt og ormsmogið yfirborðslag með kolaögnum.	Mannvist í grennd
1001-7	30-95	Rauð-og gráyrjótt lag: mýrarauði og leirkennt lag. Svarbrúnar lífrænar leifar undir og grár leir neðst.	Mannvist í grennd
1001-8	1-10	Grasrót	Mýri
1001-8	10-30	Laust, þurrt, kögglótt og ormsmogið yfirborðslag. Einsleitt grátt, en rauðara (mýrarrautt) neðst.	Mýri
1001-8	30-70	Rauð-og gráyrjótt lag: mýrarauði og leirkennt lag. Svarbrúnar lífrænar leifar undir og grár leir neðst.	Mýri
1001-9	1-10	Grasrót	Mýri
1001-9	10-20	Leirkennt yfirborðslag, rauðleitt (mýrarrautt)	Mýri
1001-9	20-65	Rauð-og gráyrjótt lag: mýrarauði og leirkennt lag. Svarbrúnar lífrænar leifar undir og hreinn grár leir neðst, í um 50 sm.	Mýri
1001-10	1-10	Grasrót	Mýri
1001-10	10-20	Leirkennt yfirborðslag, rauðleitt (mýrarrautt)	Mýri
1001-10	20-55	Rauð-og gráyrjótt lag: mýrarauði og leirkennt lag. Svarbrúnar lífrænar leifar undir og hreinn grár leir neðst, í um 50 sm.	Mýri
1002-1	1-10	Grasrót	Öskulag
1002-1	10-25	Laust, þurrt, kögglótt og ormsmogið yfirborðslag. Einsleitt grátt.	Öskulag
1002-1	25-70	Torf með mýrarauða, leirbrúnum sneplum og dökkbrún mold.	Öskulag
1002-1	70-110	Móaska, kolaagnir í rauðbrúnu jarðlagi. Blandað, sendið jarðlag.	Öskulag
1002-1	110-118	Rauð-og gráyrjótt lag: mýrarauði og leirkennt lag. Blandað dökkbrúnni mold. Hreyft.	Öskulag
1002-1	118-120	Mór? Svarbrúnt lífrænt lag með plöntuleifum.	Öskulag
1002-2	1-10	Grasrót	Öskulag
1002-2	10-25	Laust, þurrt, kögglótt og ormsmogið yfirborðslag. Einsleitt grátt.	Öskulag
1002-2	25-45	Torf? Rauðbrúnleitt lag með leirkenndum gulleitum kögglum. Hreyft.	Öskulag
1002-2	45-50	Móaska, kolaagnir. Blandað sendið jarðlag, mól/steinar vatnssorfnir.	Öskulag
1002-2	50-50	Grjót, hleðslugrjót?	Öskulag
1002-3	1-10	Grasrót	Öskulag
1002-3	10-20	Laust, þurrt, kögglótt og ormsmogið yfirborðslag. Einsleitt grátt.	Öskulag
1002-3	20-70	Móaska, kolaagnir, brennd bein. Mýrarrauði.	Öskulag
1002-3	70-90	Sendið grábrúnt lag með rúnnuðum steinum, vatnssorfnir.	Öskulag
1002-4	1-10	Grasrót	Öskulag
1002-4	10-20	Laust, þurrt, kögglótt og ormsmogið yfirborðslag. Einsleitt grátt.	Öskulag
1002-4	20-50	Móaska, kolaagnir, brennd bein. Mýrarrauði. Blandað sendið jarðlag.	Öskulag
1002-4	50-85	Rauð-og gráyrjótt lag: mýrarauði og leirkennt lag. Hreinn grár leir neðst, í um 60 sm.	Öskulag

Númer línu og kjarna	Dýpt jarðlag s í sm	Lýsing á jarðlagi	Greining
1002-5	1-10	Grasrót	Mýri
1002-5	10-20	Laust, þurrt, kögglótt og ormsmogið yfirborðslag. Einsleitt grátt.	Mýri
1002-5	20-85	Rauð-og gráyrjótt lag: mýrarauði og leirkennt lag. Hreinn grár leir neðst, í um 60 sm.	Mýri
1002-6	1-10	Grasrót	Mýri
1002-6	10-20	Kolaagnir í yfirborðslagi. Laust, þurrt, kögglótt og ormsmogið yfirborðslag. Einsleitt grátt.	Mýri
1002-6	20-35	Rauð-og gráyrjótt lag: mýrarauði og leirkennt lag. Óhreyft.	Mýri
1002-6	35-35	Grjót og grjót í kring.	Mýri
1002-7	1-10	Grasrót	Mýri
1002-7	10-25	Laust, þurrt, kögglótt og ormsmogið yfirborðslag. Einsleitt grátt.	Mýri
1002-7	25-45	Rauð-og gráyrjótt lag: mýrarauði og leirkennt lag. Óhreyft.	Mýri
1002-8	1-10	Grasrót	Mýri
1002-8	10-20	Laust, þurrt, kögglótt og ormsmogið yfirborðslag. Einsleitt grátt.	Mýri
1002-8	20-85	Rauð-og gráyrjótt lag: mýrarauði og leirkennt lag. Óhreyft. Neðst sendið lag með rúnnum steinum, vatnsorfnir.	Mýri
1003-1	1-10	Grasrót	Mannvist
1003-1	10-25	Laust, þurrt, kögglótt og ormsmogið yfirborðslag. Einsleitt grátt.	Mannvist
1003-1	25-35	Rauðbrún mold, e.t.v. torfusneplar í, fremur einsleit, kolaagnir neðst	Mannvist
1003-1	35-120	Mór? Svarbrúnt lífrænt lag með plöntuleifum, hreint. Óhreyft. Leir neðar.	Mannvist
1003-2	1-10	Grasrót	Öskulag
1003-2	10-20	Kolaagnir í yfirborðslagi. Laust, þurrt, kögglótt og ormsmogið yfirborðslag. Einsleitt grátt.	Öskulag
1003-2	20-50	Torf? Leirkennt brúnbleikrautt lag (mýrarautt).	Öskulag
1003-2	50-75	Móaska, örlítill kol og bein. Blautt leirkennt lag.	Öskulag
1003-2	75-75	Steinn	Öskulag
1003-3	Vantar	Vantar	Vantar
1003-4	1-10	Grasrót	Mannvist
1003-4	10-15	Laust, þurrt og ormsmogið yfirborðslag. Einsleitt grátt.	Mannvist
1003-4	15-33	Bleikleitur litur í gráu ormsmognum og kögglóttu yfirborðslaginu, sennilega skraufurr móaska, með kolaögnum.	Mannvist
1003-4	33-34	Kolalag með brenndum beinum, um 1 sm.	Mannvist
1003-4	34-45	Grábrúnyrjótt lag með kolaögnum. Leirkennt.	Mannvist
1003-4	45-85	Rauð-og gráyrjótt lag: mýrarauði og leirkennt lag. Óhreyft. Neðst sendið lag með rúnnum steinum, vatnsorfnir.	Mannvist
1003-5	1-10	Grasrót	Öskulag
1003-5	10-20	Laust, þurrt, kögglótt og ormsmogið yfirborðslag. Einsleitt grátt.	Öskulag
1003-5	20-45	Blautt lag, bleikleitt, móaska með kolum og mýrarauði	Öskulag
1003-5	54-60	Rauð-og gráyrjótt lag: mýrarauði og leirkennt lag. Grár hreinn leir í um 60 sm.	Öskulag
1003-6	1-5	Grasrót	Mannvist
1003-6	5-15	Laust, þurrt, kögglótt og ormsmogið yfirborðslag. Einsleitt grátt.	Mannvist
1003-6	15-28	Mór, mómyndun, grábrúnleitt kögglótt lag, þétt og torfkennt	Mannvist
1003-6	28-50	Rauð-og gráyrjótt lag: Mýrarauði og leirkennt lag. Einstaka kolaagnir	Mannvist

Númer línu og kjarna	Dýpt jarðlag s í sm	Lýsing á jarðlagi	Greining
1003-6	50-60	Rauð-og gráyrjótt lag: mýrrarauði og leirkennt lag. Grár hreinn leir í um 60 sm.	Mannvist
1003-7	1-10	Grasrót	Mannvist
1003-7	10-15	Mór, mómyndun, grábrúnleitt kögglótt lag, þétt og torfkennt	Mannvist
1003-7	15-45	Rauð-og gráyrjótt lag: Mýrrarauði og leirkennt lag. Einstaka kolaagnir	Mannvist
1003-7	45-45	Steinn	Mannvist
1003-8	1-10	Grasrót	Mannvist
1003-8	10-20	Mór, mómyndun, grábrúnleitt kögglótt lag, þétt og torfkennt	Mannvist
1003-8	20-45	Rauð-og gráyrjótt lag: Mýrrarauði og leirkennt lag. Einstaka kolaagnir	Mannvist
1003-8	45-45	Steinn	Mannvist
1003-9	1-10	Grasrót	Mannvist
1003-9	10-20	Mór, mómyndun, grábrúnleitt kögglótt lag, þétt og torfkennt	Mannvist
1003-9	20-30	Rauð-og gráyrjótt lag: Mýrrarauði og leirkennt lag. Einstaka kolaagnir	Mannvist
1003-9	30-40	Hreinn leir	Mannvist
1003-10	1-10	Grasrót	Mýri
1003-10	10-20	Mór, mómyndun, grábrúnleitt kögglótt lag, þétt og torfkennt	Mýri
1003-10	20-45	Mór? Svarbrúnt lífrænt lag með plöntuleifum. Óhreyft. Hreinn leir í um 45 sm.	Mýri
1003-10	45-50	Hreinn leir	Mýri
1004-1	1-10	Grasrót	Mýri
1004-1	10-15	Yfirborðslag, rauðleitt/mýrrarauði, laust lag	Mýri
1004-1	15-25	Rauð-og gráyrjótt lag: Mýrrarauði og leirkennt lag.	Mýri
1004-1	25-45	Mór? Svarbrúnt lífrænt lag með plöntuleifum. Óhreyft. Hreinn leir neðst, í um 45 sm.	Mýri
1004-2	1-5	Grasrót	Mýri
1004-2	5-45	Mór, mómyndun, grábrúnleitt kögglótt lag, þétt og torfkennt	Mýri
1004-2	45-60	Leir með vatnssorfnum smásteinum, möl	Mýri
1004-3	1-10	Grasrót	Mýri
1004-3	10-20	Einsleit, rauðbrún, laus gróðurmold	Mýri
1004-3	20-45	Þétt einsleitt brúngrátt lag, mómyndun?	Mýri
1004-3	45-75	Leir með vatnssorfnum smásteinum, möl	Mýri
1004-4	1-10	Grasrót	Mýri
1004-4	10-20	Einsleit, rauðbrún, laus gróðurmold	Mýri
1004-4	20-45	Þétt einsleitt brúngrátt lag, mómyndun?	Mýri
1004-4	45-78	Leir með vatnssorfnum smásteinum, möl	Mýri
1004-5	1-10	Grasrót	Náttúrulegt
1004-5	10-15	Einsleit, rauðbrún, laus gróðurmold	Náttúrulegt
1004-5	15-45	Þétt rauðleitt lag með gráleitum blæ, sorfin sandkorn í. Torf?	Náttúrulegt
1004-5	45-77	Rauð-og gráyrjótt lag: Mýrrarauði og leirkennt lag. Sandur, kantaður.	Náttúrulegt
1004-5	77	Hreinn leir	Náttúrulegt

Númer línu og kjarna	Dýpt jarðlag s í sm	Lýsing á jarðlagi	Greining
1004-6	1-8	Grasrót	Torflag
1004-6	8-16	Einsleit, rauðbrún, laus gróðurmold	Torflag
1004-6	16-85	Torf. Einsleitt, gulleitt lag, mun þéttari en lagið ofan við og svarbrúnt lag/mór, til skiptis óreglulega.	Torflag
1004-6	85-90	Mómyndun, svarbrúnt lífrænt lag með plöntuleifum. Óhreyft. Hreinn leir neðst, í um 45 sm.	Torflag
1004-6	90-110	Mór, mómyndun, grábrúnleitt kögglótt lag, þétt og torfkennt	Torflag
1004-6	110-120	Rauð-og gráyrjótt lag: Mýrrarauði og leirkennt lag.	Torflag
1004-7	1-8	Grasrót	Náttúrulegt
1004-7	8-13	Einsleit, rauðbrún, laus gróðurmold	Náttúrulegt
1004-7	13-25	Brúngult laust lag. Áfok í tóft?	Náttúrulegt
1004-7	25-45	Ljósara en lagið ofan við, gulleitt. Áfok í tóft? Verður dekkra neðst í kjarna	Náttúrulegt
1004-7	45-80	Rauð-og gráyrjótt lag: Mýrrarauði og leirkennt lag.	Náttúrulegt
1004-8	1-8	Grasrót	Mýri
1004-8	10-15	Einsleit, rauðbrúnt, fremur þétt og rótarskotið lag	Mýri
1004-8	15-45	Rauð-og gráyrjótt lag: Mýrrarauði og leirkennt lag.	Mýri
1004-9	1-8	Grasrót	Mýri
1004-9	8-13	Einsleit, rauðbrúnt, fremur þétt og rótarskotið lag	Mýri
1004-9	13-45	Mómyndun? Einsleitt, rauðbrúngráleitt lag, fremur laust	Mýri
1004-9	45-80	Rauð-og gráyrjótt lag: Mýrrarauði og leirkennt lag.	Mýri
1004-10	1-6	Grasrót	Mýri
1004-10	6-18	Einsleit, rauðbrún, laus gróðurmold en talsvert rótarskotin	Mýri
1004-10	18-45	Mómyndun? Þétt leirkennt jarðlag, rauðbrúnt, mýrrarauði	Mýri
1004-10	45-80	Rauð-og gráyrjótt lag: Mýrrarauði og leirkennt lag.	Mýri
1005-1	1-10	Grasrót	Mannvist
1005-1	8-15	Rótarskotið, gróft, einsleitt, þurrt gráleitt og ormsmogið.	Mannvist
1005-1	15-45	Lósbrúngulleitt lag, fremur einsleitt en sennilega hreyft. Laust í sér.	Mannvist
1005-1	45	Steinn	Mannvist
1005-2	1-5	Grasrót	Torf og grjót
1005-2	5-15	Rótarskotið, gróft, einsleitt, þurrt gráleitt og ormsmogið.	Torf og grjót
1005-2	15-30	Einsleit gróf mold, brúnleit. Raskaður jarðvegur.	Torf og grjót
1005-2	30-45	Torf. Mýrrarauði áberandi, ljósbrúnt og gráleitt, þurrt lag. Mótorf?	Torf og grjót
1005-2	45	Steinn og í kring. Hleðslugrjót?	Torf og grjót
1005-3	1-8	Grasrót	Torf og grjót
1005-3	8-13	Gróf gróðurmold, kögglótt og ormsmugin, dökkbrún.	Torf og grjót
1005-3	13-20	Rótarskotin, dökkleit mold.	Torf og grjót
1005-3	20-35	Torf? Rauðleitt lag (mýrrarauði), þétt	Torf og grjót
1005-3	35	Steinn, hleðslugrjót?	Torf og grjót

Númer línu og kjarna	Dýpt jarðlag s í sm	Lýsing á jarðlagi	Greining
1005-4	1-10	Grasrót	Torf og grjót
1005-4	10-20	Gróf gróðurmold, kögglótt og ormsmogin, dökkbrún.	Torf og grjót
1005-4	20-40	Torf? Ljós gulbrúnt lag, mjög þétt, sendið.	Torf og grjót
1005-4	40	Steinn.	Torf og grjót
1005-5	1-10	Grasrót	Torf og grjót
1005-5	10-25	Rótarskotið, gróft, sendið, ljósbrúnt, einsleitt, laust í sér.	Torf og grjót
1005-5	25-38	Torf? Ljós gulbrúnt lag, mjög þétt, sendið.	Torf og grjót
1005-5	38	Steinn, hleðslugrjót?	Torf og grjót
1005-6	1-5	Grasrót	Torf
1005-6	5-15	Rótarskotið, gróft, einsleitt, þurr gráleitt og ormsmogið.	Torf
1005-6	15-30	Torf? Gulleitt sendið lag	Torf
1005-6	30-40	Þétt rauðleitt lag (mýraraudi) og svarbrúnar lífrænar leifar (mómyndun). Jökulleir neðst.	Torf
1005-7	plús 50 - mínus 35	Torfvæggur, greinilegur á yfirborði um 40 sm hár. Lagskiptur. Þétt leir kennd torflög: gulbrúnt, svarbrúnt m/lífrænum plöntuleifum, rauðbrúnt, gulur sandur	Torf
1005-7	35-90	Mómyndun, svarbrúnt lífrænt lag með plöntuleifum. Jökulleir neðst.	Torf
1005-8	1-8	Grasrót	Náttúrulegt
1005-8	8-15	Gróf gróðurmold, kögglótt og ormsmogin, dökkbrún.	Náttúrulegt
1005-8	15-75	Mómyndun, svarbrúnt lífrænt lag með plöntuleifum. Jökulleir neðst.	Náttúrulegt
1005-9	1-8	Grasrót	Torf
1005-9	8-50	Torf, þétt, lagskipt, áberandi plöntuleifar, rauðbrúnt, gulbrúnt, svarbrúnt.	Torf
1005-9	50-80	Mómyndun, svarbrúnt lífrænt lag með plöntuleifum. Jökulleir neðst.	Torf
1005-10	1-6	Grasrót	Torf
1005-10	6-32	Torfhrun, torfrusl. Blandað torfkennt lag; gulleitt, rauðbrúnt, svarbrúnt, rótarskotið og þétt.	Torf
1005-10	32-70	Mómyndun, svarbrúnt lífrænt lag með plöntuleifum. Jökulleir neðst.	Torf
1006-1	1-8	Grasrót	Öskulag
1006-1	8-18	Grábrúnt leitt lag, með brenndum beinamulningi og kolaögnum.	Öskuhaugur
1006-1	18-32	Leirkennt sendið, svarbrúnt, lífrænt feitt lag.	Öskuhaugur
1006-1	32-70	Torf. Rauðleitt sendið, gráleitt, áberandi plöntuleifar.	Öskuhaugur
1006-1	70-88	Móöskublönduð mold, kolaagnir	Öskuhaugur
1006-1	88-95	Móöskublönduð mold, kolaagnir og brennd bein	Öskuhaugur
1006-1	95-96	Kolalag	Öskuhaugur
1006-1	96-100	Móaska, ljós.	Öskuhaugur
1006-1	100-115	Lagskipt móaska og kolalög, gjall neðst í kjarna	Öskuhaugur
1006-1	115	Ekki komist í botn	Öskulag
1006-2	1-8	Grasrót	Öskulag

Númer línu og kjarna	Dýpt jarðlag s í sm	Lýsing á jarðlagi	Greining
1006-2	8-18	Gróf gróðurmold, kögglótt og ormsmogin, rauðleit.	Öskulag
1006-2	18-28	Rauðbrúnt laust lag með brenndum beinum og viðarösku.	Öskulag
1006-2	28-70	Torf? Þétt rauðbrúnt, gráleitt og leirkennt. Með viðarkolamolun.	Öskulag
1006-2	70-83	Rauðleitt brúnt, mjög þétt lag með viðarkolum og beinum	Öskulag
1006-2	83-90	Torfkennt lag með grófum smásteinum	Öskulag
1006-2	90-92	Rauðbrúnt lag	Öskulag
1006-2	92-94	Kolalag 2 sm.	Öskulag
1006-2	94-110	Blandað, leirkennt, blautt rauðbrúnt lag, sennilega móaska. Með kolum.	Öskulag
1006-4	1-10	Grasrót	Öskulag
1006-4	10-25	Gráleitt, gróft sendið lag, blandað/hreyft	Öskulag
1006-4	25-40	Þétt rauðbrúnt lag með viðarösku og að því er virðist brennd bein	Öskulag
1006-4	40-78	Gráleitt lag, lífrænt, blautt með kolum, viðarösku og sennilega brenndur beinamulningur	Öskulag
1006-4	78-90	Rauðleitt lag, lífrænt, kolaríkt, gráleitt neðst. Ekki komist lengra.	Öskulag
1006-3	1-8	Grasrót	Mannvist
1006-3	8-25	Gróf gróðurmold, kögglótt og ormsmogin, rauðleit.	Mannvist
1006-3	25-42	Þétt leirkennt lag, hreyft, grábrúnt og rauðfleckótt, torfrusl?	Mannvist
1006-3	42-90	Þétt gráleitt lag, með plöntuleifum, torfkennt með illa varðveittum beinum. Kol aukast eftir því sem neðar fer.	Mannvist
1006-3	90-95	Bláleitt lag, svarblátt, vívaníð? Gulur sandur neðst.	Mannvist
1006-5	1-8	Grasrót	Mýri
1006-5	8-13	Rauðleit yfirborðsmold, laus í sér	Mýri
1006-5	13-30	Brúngráleitt þétt lag með plöntuleifum, torf.	Mýri
1006-5	30-45	Svargrátt, brúnt leirkennt með svörtum lífrænum plöntuleifum, mómyndun?	Mýri
1006-5	45-80	Rauðleitt moldarlag, svarbrúnt lag með lífrænum moldarleifum, mómyndun?	Mýri
1006-5	80	Leir	Mýri
1006-6	1-8	Grasrót	Mýri
1006-6	8-16	Laus, þurr, hreyfð, gróðurmold, rötarskotin, einsleit grábrún	Mýri
1006-6	16-30	Torflegt lag, lagskipt, leirkennt, grábrúnt og mýrarrautt	Mýri
1006-6	30-35	Svargrátt, brúnt leirkennt með svörtum lífrænum plöntuleifum, mómyndun?	Mýri
1006-6	35-65	Mómyndun, lífrænt niðurbrot, plöntuleifar, grábleik og leirkennt, vatnssorfnir steinar	Mýri
1006-6	65-100	Mómyndun, lífrænt niðurbrot, plöntuleifar, svarbrún, jökulleir í 98 sm.	Mýri
1006-7	1-6	Grasrót	Mýri
1006-7	6-20	Laus, þurr, hreyfð, gróðurmold, rötarskotin, einsleit grábrún	Mýri
1006-7	20-30	Rauðleitt lag með áberandi plöntuleifum, mómyndun?	Mýri
1006-7	30-90	Mór.	Mýri
1006-7	90-91	Jökulleir	Mýri
1006-7	91-98	Mór	Mýri

Númer línu og kjarna	Dýpt jarðlag s í sm	Lýsing á jarðlagi	Greining
1006-7	98-100	Jökulleir	Mýri
1007-1	1-10	Grasrót	Öskuhaugur /bæjarhóll
1007-1	10-25	Gróf gróðurmold, kögglótt og ormsmogin, einsleit grábrún.	Öskuhaugur /bæjarhóll
1007-1	25-40	Móaska, beinamulningur, léleg beinavarðveisla, fá kol	Öskuhaugur /bæjarhóll
1007-1	40-50	Moldarblönduð móaska, viðaraska og kol	Öskuhaugur /bæjarhóll
1007-1	50-68	Lagskipt, leirkennd dökkleitt lag, ljósleitt og gulleitt neðar. Torf?	Öskuhaugur /bæjarhóll
1007-1	68-76	Rauðleit mold, hreyfð með kolaögnum	Öskuhaugur /bæjarhóll
1007-1	76-110	Torflegt lag, rauðbrúnt með gulleitum leirfleckjum, rautt og grátt.	Öskuhaugur /bæjarhóll
1007-2	1-10	Grasrót	Öskuhaugur /bæjarhóll
1007-2	10-25	Gróf gróðurmold, kögglótt og ormsmogin, einsleit grábrún.	Öskuhaugur /bæjarhóll
1007-2	25-55	Öskuhaugur: Móaska, beinamulningur, léleg beinavarðveisla, fá kol	Öskuhaugur /bæjarhóll
1007-2	55-90	Torf, þétt, áberandi plöntuleifar, bleikrautt	Öskuhaugur /bæjarhóll
1007-2	90-100	Dökkbrúnt lag, blandað, kolaagnir	Öskuhaugur /bæjarhóll
1007-2	100-110	Torf, móaska, leirkenndir flekkir	Öskuhaugur /bæjarhóll
1007-3	1-10	Grasrót	Öskuhaugur /bæjarhóll
1007-3	10-35	Gróf gróðurmold, kögglótt og ormsmogin, einsleit grábrún.	Öskuhaugur /bæjarhóll
1007-3	35-55	Öskuhaugur: Moldarblönduð móaska og kol	Öskuhaugur /bæjarhóll
1007-3	55-82	Öskuhaugur: Móaska ljós á lit, litrík með beinum brenndum og óbrenndum (lin, léleg varðveisla), kol, viðaraska	Öskuhaugur /bæjarhóll
1007-3	82-95	Móaska, óljóst, laus	Öskuhaugur /bæjarhóll
1007-3	95-110	Torf? Ljóst leirkennd lag og svartleitt	Öskuhaugur /bæjarhóll
1007-4	1-10	Grasrót	Öskuhaugur /bæjarhóll
1007-4	10-30	Gróf gróðurmold, kögglótt og ormsmogin, einsleit grábrún.	Öskuhaugur /bæjarhóll
1007-4	30-75	Öskuhaugur: Móaska, litrík, lagskipt	Öskuhaugur /bæjarhóll
1007-4	75-110	Dökkbrúnt lag, blandað, móöskuflekkir og kol	Öskuhaugur /bæjarhóll
1007-5	1-10	Grasrót	Öskuhaugur /bæjarhóll
1007-5	10-25	Gróf gróðurmold, kögglótt og ormsmogin, einsleit grábrún.	Öskuhaugur /bæjarhóll

Númer línu og kjarna	Dýpt jarðlag s í sm	Lýsing á jarðlagi	Greining
1007-5	25-65	Öskuhaugur: Ljósari móaska efst, verður dekkri í um 50 sm, með kolum	Öskuhaugur /bæjarhóll
1007-5	65-66	Svart lag, lífrænt niðurbrot.	Öskuhaugur /bæjarhóll
1007-5	66-90	Öskuhaugur: Hreyfður með kolum, viðarösku, leirkenndum lögum	Öskuhaugur /bæjarhóll
1007-5	90-95	Torf? Leirbrúnt og svargrátt lagt.	Öskuhaugur /bæjarhóll
1007-5	95-100	Móaska, hrein. Ekki komist dýpra	Öskuhaugur /bæjarhóll
1007-6	1-8	Grasrót	Öskuhaugur /bæjarhóll
1007-6	8-20	Gróf gróðurmold, kögglótt og ormsmogin, einsleit grábrún.	Öskuhaugur /bæjarhóll
1007-6	20-34	Þétt leirkennt lag, svarbrúnt með kolum	Öskuhaugur /bæjarhóll
1007-6	34-52	Öskuhaugur: Móaska, kol, viðaraska	Öskuhaugur /bæjarhóll
1007-6	52-60	Torf. Brúnleitt, svartleitt, fremur hreint, plöntuleifar.	Öskuhaugur /bæjarhóll
1007-6	60-60	Steinn. Hleðslugrjót.	Öskuhaugur /bæjarhóll
1007-7	1-8	Grasrót	Öskuhaugur /bæjarhóll
1007-7	8-30	Gróf gróðurmold, kögglótt og ormsmogin, einsleit grábrún.	Öskuhaugur /bæjarhóll
1007-7	30-90	Öskuhaugur: Blandaður kolum, móösku, lagskiptari við um 65 sm.	Öskuhaugur /bæjarhóll
1007-7	90-110	Torfkennd lög, lagskipt, rauðbrún með leirkenndum gulleitum flekkum	Öskuhaugur /bæjarhóll
1007-8	1-8	Grasrót	Torf
1007-8	8-30	Gróf gróðurmold, kögglótt og ormsmogin, einsleit grábrún. Einstaka brennt bein.	Torf
1007-8	30-90	Torfblandað lag. Blandað leirkenndum lögum, millibrúnum, gulfekktóttum, dökkbrúnum og gráleitum.	Torf
1007-9	0	Ekki hægt að koma bor niður á þessum slóðum. Steinar.	Óþekkt
1007-10	1-8	Grasrót	Öskuhaugur /bæjarhóll
1007-10	8-30	Gróf gróðurmold, kögglótt og ormsmogin, einsleit grábrún.	Öskuhaugur /bæjarhóll
1007-10	30-110	Öskuhaugur: Móaska og kol. Komumst ekki niður í óhreyft	Öskuhaugur /bæjarhóll
1007-11	1-8	Grasrót	Öskuhaugur /bæjarhóll
1007-11	8-23	Gróf gróðurmold, kögglótt og ormsmogin, einsleit grábrún.	Öskuhaugur /bæjarhóll
1007-11	23-120	Öskuhaugur: Móaska og kol. Beinamulningur, léleg varðveisla beina. Komumst ekki niður í óhreyft.	Öskuhaugur /bæjarhóll
1007-12	1-8	Grasrót	Öskuhaugur /bæjarhóll

Númer línu og kjarna	Dýpt jarðlag s í sm	Lýsing á jarðlagi	Greining
1007-12	8-35	Gróf gróðurmold, kögglótt og ormsmogin, einsleit grábrún.	Öskuhaugur /bæjarhóll
1007-12	35-45	Móaska	Öskuhaugur /bæjarhóll
1007-12	45-64	Leirkennt, gróft, kögglótt og ormsmogið lag, einsleitt grábrúnt. Eldra yfirborð?	Öskuhaugur /bæjarhóll
1007-12	64-76	Móaska	Öskuhaugur /bæjarhóll
1007-12	76-95	Dökkrauðbrúnt hreyft lag, kol og einstöku viðaröskuflekkir	Öskuhaugur /bæjarhóll
1007-12	95-115	Leirblönduð mold.	Öskuhaugur /bæjarhóll
1007-13	1-8	Grasrót	Öskuhaugur /bæjarhóll
1007-13	8-35	Gróf gróðurmold, kögglótt og ormsmogin, einsleit grábrún.	Öskuhaugur /bæjarhóll
1007-13	35-50	Öskulag: Viðaraska, kol, móaska	Öskuhaugur /bæjarhóll
1007-13	50-64	Leirkennt, gróft, kögglótt og ormsmogið lag, einsleitt grábrúnt. Eldra yfirborð?	Öskuhaugur /bæjarhóll
1007-13	64-120	Öskulag: Rauðleitt lag, móaska, kolaríkt, viðaraska. Móaska áberandi neðst og þar er hún laus í sé, sendin. Botni ekki náð.	Öskuhaugur /bæjarhóll
1007-14	1-8	Grasrót	Öskuhaugur /bæjarhóll
1007-14	8-35	Gróf gróðurmold, kögglótt og ormsmogin, einsleit grábrún.	Öskuhaugur /bæjarhóll
1007-14	35-90	Öskuhaugur: Lagskipt móaska m/ viðarösku, kolum og brenndum beinum	Öskuhaugur /bæjarhóll
1007-14	90-95	Leirkennt, kögglótt einsleitt grábrúnt lag.	Öskuhaugur /bæjarhóll
1007-14	95-110	Torfkennt lag, rauðleitt, leirblandað gráyrjótt neðst. Kolamolar.	Öskuhaugur /bæjarhóll
1007-15	1-5	Grasrót	Öskuhaugur /bæjarhóll
1007-15	5-30	Gróf gróðurmold, kögglótt og ormsmogin, einsleit grábrún.	Öskuhaugur /bæjarhóll
1007-15	30-57	Öskuhaugur: Laus móaska	Öskuhaugur /bæjarhóll
1007-15	57-68	Leirkennt, kögglótt einsleitt grábrúnt lag.	Öskuhaugur /bæjarhóll
1007-15	68-85	Rauðbrúnt lag, e.t.v. móöskublandað, með kolamolum	Öskuhaugur /bæjarhóll
1007-15	85-110	Torfkennt lag, dökkgráleitt og rauðleitt.	Öskuhaugur /bæjarhóll
1007-16	1-8	Grasrót	Öskuhaugur /bæjarhóll
1007-16	8-35	Gróf gróðurmold, kögglótt og ormsmogin, einsleit grábrún.	Öskuhaugur /bæjarhóll
1007-16	35-45	Öskulag: Laus móaska	Öskuhaugur /bæjarhóll
1007-16	45-60	Leirkennt, kögglótt einsleitt grábrúnt lag. Kolamolar og brennd bein hér og hvar. Eldra yfirborð?	Öskuhaugur /bæjarhóll

Númer línu og kjarna	Dýpt jarðlag s í sm	Lýsing á jarðlagi	Greining
1007-16	60-96	Öskuhaugur: Móaska, laus sendin	Öskuhaugur /bæjarhóll
1007-16	96-105	Sendið millibrúnt lag.	Öskuhaugur /bæjarhóll
1007-16	105-110	Móaska. Óhreyfðu ekki náð.	Öskuhaugur /bæjarhóll
1007-17	1-8	Grasrót	Öskuhaugur /bæjarhóll
1007-17	8-35	Gróf gróðurmold, kögglótt og ormsmogin, einsleit grábrún.	Öskuhaugur /bæjarhóll
1007-17	35-58	Öskuhaugur: Móaska, kol, flekkótt. Kolalína, 1 sm þykk í 53-54 sm.	Öskuhaugur /bæjarhóll
1007-17	58-82	Leirkennt, kögglótt einsleitt grábrúnt lag. Kolamolar hér og hvar. Eldra yfirborð?	Öskuhaugur /bæjarhóll
1007-17	82-90	Torflag, lagskipt, svarbrúnt og rauðbrúnt	Öskuhaugur /bæjarhóll
1007-17	90-100	Dökkbrúnt lag með ljósleitum flekkjum. Hreyft. Kol.	Öskuhaugur /bæjarhóll
1007-17	100-110	Brúnleitt, lag, lífrænar leifar. Torfkennt.	Öskuhaugur /bæjarhóll
1008-1	1-5	Grasrót	Mannvist
1008-1	5-22	Gróf gróðurmold, kögglótt og ormsmogin, einsleit grábrún.	Mannvist
1008-1	22-22	Steinar á þessum slóðum, hleðslugjót	Mannvist
1008-2	1-5	Grasrót	Öskulag
1008-2	5-12	Gróf gróðurmold, kögglótt og ormsmogin, einsleit grábrún.	Öskulag
1008-2	12-23	Öskulag: Bleikleitt blandað lag með kolum, sennilega blönduð móaska.	Öskulag
1008-2	23-34	Gróf gróðurmold, kögglótt og ormsmogin, einsleit grábrún.	Öskulag
1008-2	34-50	Öskulag: Bleikleitt blandað lag með kolum, sennilega blönduð móaska.	Öskulag
1008-2	50-65	Gráyrjótt lag, leirkennt, þétt. Örlítið af kolum og brenndum beinum	Öskulag
1008-2	65-80	Hreinn leir	Öskulag
1008-3	1-5	Grasrót	Öskulag
1008-3	5-14	Rótarskotin gróðurmold, laus gulbrún.	Öskulag
1008-3	14-35	Öskulag: Móaska, blönduð rauðbrúnu lagi	Öskulag
1008-3	35-55	Mómyndun? Blautt, mýraraudi	Öskulag
1008-3	55-67	Dökkbrúnt, þétt, lífrænt lag með plöntuleifum	Öskulag
1008-3	67-100	Leir, mór lagskipt	Öskulag
1008-4	1-8	Grasrót	Öskulag
1008-4	8-20	Þétt, jarðlag, rótarskotið, rauðbrúnt.	Öskulag
1008-4	20-60	Öskulag uppsafnað, blandað: Móaska, blönduð rauðbrúnu lagi í efri hluta, þá kolaagnir, gráleitt sendið lag með kolaögnum, blandað blautt svartleitt lag með brenndum beinum neðst.	Öskulag
1008-4	60-100	Mómyndun. Svarbrúnt, blautt, þétt, lífrænt lag með plöntuleifum. Hreinn leir frá um 85 sm.	Öskulag
1008-5	1-8	Grasrót	Öskulag
1008-5	8-18	Þétt, jarðlag, rótarskotið, rauðbrúnt, torfkennt.	Öskulag

Númer línu og kjarna	Dýpt jarðlag s í sm	Lýsing á jarðlagi	Greining
1008-5	18-40	Torfrusl með kolum, rauðbrúnt og svarbrúnt	Öskulag
1008-5	40-60	Öskulag: Bleikbrún blönduð móaska með kolaögnum	Öskulag
1008-5	60-86	Leirkennt, grábrúnt, þétt jarðlag með kolamolun.	Öskulag
1008-5	86-90	Öskulag: Móaska og kol, blandað	Öskulag
1008-5	90-105	Mómyndun: Þétt, rótarskotin lög, einstaka kolamolar	Öskulag
1008-5	105-115	Mómyndun fremur en torf.	Öskulag
1008-6	1-8	Grasrót	Öskulag
1008-6	8-20	Þétt, jarðlag, rótarskotið, rauðbrúnt, torfkennt.	Öskulag
1008-6	20-40	Blandað, millibrúnt lag með kolaögnum og brenndum beinum, dekkra neðst	Öskulag
1008-6	40-60	Svartleitt, lagskipt lag með grábrúnum leirfleckjum. Kol-og móöskuflekkir	Öskulag
1008-6	60-80	Öskulag: Sendið lag blandað kolum og móösku	Öskulag
1008-6	80-82	Gráyrjött lag og steinn. Hleðslugrjót?	Öskulag
1008-7	1-8	Grasrót	Torf
1008-7	8-35	Gróf gróðurmold, kögglótt og ormsmugin, einsleit grábrún.	Torf
1008-7	35-40	Torf? Gráleitt og rauðleitt lag, einstaka kolaagnir	Torf
1008-7	40-70	Gráyrjött lag, leirkennt, þétt.	Torf
1009-1	1-50	Lagnaskurður, borað úr botni skurðarins sem er um 50 sm djúpur.	Marklaust
1009-1	50-54	Grasrót	Marklaust
1009-1	54-58	Þétt lag, blandð kolum og móösku	Marklaust
1009-1	58-80	Gróf gróðurmold, kögglótt og ormsmugin, einsleit grábrún.	Marklaust
1009-1	80-150	Laus millibrún lög, sem erfitt er að átta sig á, sennilega hreyfð í vatnsrásinni	Marklaust
1009-1	150-160	Svarbrún lög neðst, sennilega plöntuleifar, mómyndun.	Marklaust
1009-2	1-50	Lagnaskurður, borað úr botni skurðarins sem er um 50 sm djúpur.	Marklaust
1009-2	50-54	Grasrót í botni skurðar.	Öskuhaugur
1009-2	54-134	Öskulög: Lagskipt, efst þétt lag, blandð kolum og móösku. Fremur hrein móaska í um 25-40 sm. Blönduð móaska, kolum og brenndum beinum niður í 90 sm.	Öskuhaugur
1009-2	134-145	Mómyndun, svarbrúnar plöntuleifar, leirkennt grátt lag neðst.	Öskuhaugur

Viðauki 2: Kort sem sýnir skráðar fornleifar og borlínukjarna

