
Refasveit í Skagabyggð:

Framkvæmdarannsókn í landi Syðra-Hóls, Sölvabakka og Blöndubakka
vegna breytinga á Þverárfjallsvegi



Lilja Laufey Davíðsdóttir, Lilja Björk Pálsdóttir, Lísabet Guðmundsdóttir og Stefán Ólafsson

Forsíðumyndin sýnir gerði og uppgraftarsvæði meintrar myllutóftar við Dalalæk.

Horft til norðausturs.

Myndina tók Hólmfríður Sveinsdóttir.

Fornleifastofnun Íslands 2022

Bræðraborgarstígur 9

101 Reykjavík

Sími: 5511033

Netfang: fsi@fornleif.is

Vefsíða: www.fornleif.is

Grunnupplýsingar

Rannsóknarnúmer (málsnúmer MÍ):

202105-0105.

Þjóðminjasafnsnúmer (ÞJMS):

2021-31.

Númer fornleifa úr skráningarskýrslu og tilvísun í skýrsluna:

1914-10, 1914-11, 1914-16, 1914-17, 1914-31, 1914-32, 1914-33-39, 1914-42, 1914-43, 1914-54 og 1914-55 úr: Bryndís Zoëga og Guðný Zoëga (2018). *Mat á umhverfisábrifum vegna lagningar nýs vegar um Refasveit að Ytra-Hóli í Skagabyggð*. Fornleifaskráning. Rannsóknarskýslur 2018/193. Sauðárkrókur: Byggðasafn Skagfirðinga.

Stutt lýsing rannsóknar:

Rannsókn á tveimur mótóftum, gerði, meintri myllutóft, meintum dysjum, stekkjatóftum, garðlagi og meintum niðurgreftri í Refasveit, Skagabyggð, í formi könnunarskurða og uppgrafar vegna fyrirhugaðra breytinga á Þverárfjallsvegi í Skagabyggð.

Tegund rannsóknar:

Framkvæmdarannsókn.

Ástand fornleifa við lok rannsóknar: voru þær huldar aftur eða fjarlægðar

Öllum skurðum var lokað eftir að rannsókn lauk. Hluti dysja við Ullartjörn voru fjarlægðar.

Staðsetning (staður, sveitarfélag, sýsla):

Syðri-Hóll, Sölvabakki og Bakkakot í Refasveit, Skagabyggð, Austur-Húnavatnssýsla.

GPS hnit (miðja rannsóknarsvæðis):

A: 442377 N: 579958

Rannsóknartími (nákvæmar dagsetningar):

31. maí – 11. júní 2021.

Leyfishafi:

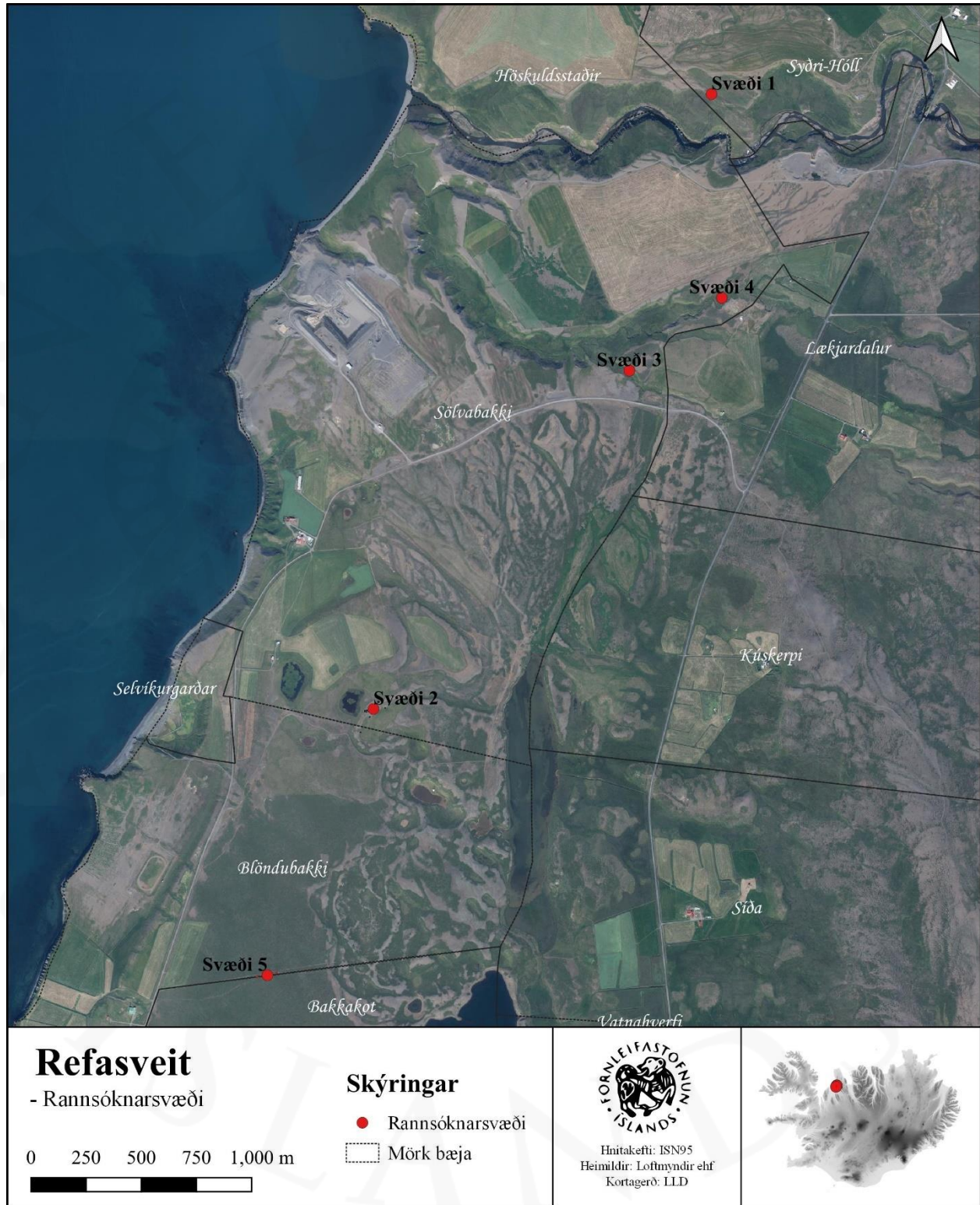
Lilja Björk Pálsdóttir.

Fjöldi starfsmanna:

7.



Staðsetningarkort



Mynd 1. Staðsetningarkort sem sýnir svæði 1-5 þar sem fornleifarannsóknir fóru fram.



Efnisyfirlit

Grunnupplýsingar	3
Staðsetningarkort	5
Útdráttur.....	11
Abstract	11
Inngangur.....	13
Markmið og framkvæmd	13
Aðferðafræði.....	14
Vettvangsrannsókn	16
Svæði 1 – Mótóftir	16
Skurður 1 - Tóft 1914-10.....	16
Skurður 2 - Tóft 1914-11.....	18
Svæði 2 – Steinlagnir við Ullartjörn.....	20
Grjóthrúgur 1914-33 og 1914-34.....	21
Grjóthrúga 1914-35.....	22
Grjóthrúgur 1914-36, 1914-37 og 1914-39.....	23
Grjóthrúga 1914-38.....	24
Grjóthrúga 1914-42.....	25
Grjóthrúga 1914-43.....	26
Svæði 3 - Sveinstekkjarlaut	27
Skurður 3 - Tóft og garðlag 1914-31	27
Skurður 5 - Tóft 1914-32.....	29
Svæði 4 – Litlihvammur	31
Myllutóft 1914-17	31
Skurðir 6 og 7 - Gerði 1914-16.....	32
Svæði 5 – Þríhólar	37
Niðurgroftur 1914-54.....	37

Merkingar minjastaða.....	39
Lokaorð.....	41
Heimildir.....	44
Vikaukar.....	45
Viðauki 1 - Einingaskrá.....	45
Viðauki 2 - Ljósmyndaskrá.....	53
Viðauki 3 - Gjóskulagagreining.....	75

Myndaskrá

Mynd 1. Staðsetningarkort sem sýnir svæði 1-5 þar sem fornleifarannsóknir fóru fram.....	5
Mynd 2. Kort sem sýnir staðsetningu skurða á svæði 1.....	16
Mynd 3. Tóft 1914-10 áður en könnunarskurður 1 var tekinn í gegnum hana. Horft í suðvestur.....	17
Mynd 4. Torfhleðsla í mótóft 1914-10. Horft til suðvesturs.....	17
Mynd 5. Þversnið af jarðlögum í könnunarskurði 2, tekinn í gegnum mótóft 1914-10. Norðaustursnið.	17
Mynd 6. Tóft 1914-11 áður en könnunarskurður 2 var tekinn í gegnum hana. Horft í norðvestur ...	18
Mynd 7. Torfhleðsla í vegg mótóftar 1914-11. Horft í norðaustur.....	18
Mynd 8. Þversnið af jarðlögum í könnunarskurði 2, tekinn í gegnum mótóft 1914-11. Suðvestursnið.	19
Mynd 9. Yfirlitsmynd af malarhryggnum við Ullartjörn þar sem steinlagnirnar eru. Horft til norðausturs.....	20
Mynd 10. Könnunarskurður í gegnum steinalögn 1914-34. (Mynd tekin í norðvestur).....	21
Mynd 11. Lísabet Guðmundsdóttir mælir uppgraftarsvæðið.....	21
Mynd 12. Kort af grjóthrúgum 1914-33 og 1914-34. Til vinstri sést drónamynd af hrúgunni og til hægri er kort sem sýnir steina og stig uppgrftar.....	21
Mynd 13. Kort af grjóthrúgu 1914-35. Til vinstri sést drónamynd af hrúgunni og til hægri er kort sem sýnir steina og stig uppgrftar.....	22
Mynd 14. Auka skurður var grafinn niður í jökulruðning til þess að kanna hvort eitthvað.....	23
Mynd 15. Grjóthruga 1914-35 eftir hreinsun. Horft í vestur.....	23
Mynd 16. Grjóthruga 1914-35 eftir hreinsun. Horft í austur.....	23
Mynd 17. Grjótögn 1914-37 eftir hreinsun. Horft í norður.....	23
Mynd 18. Kort af grjóthrúgum 1914-36 til 1914-39 ásamt 105 og 108 sem fundust við vettvangsrannsókn. Á kortinu sjást steinar og stig uppgrftar.....	24

Mynd 19. Uppgröftur á grjóthrúgu 1914-38.	24
Mynd 20. Kort af grjóthrúgu 1914-38 sem sýnir steina og stig uppgrafter.	25
Mynd 21. Grjóthrúga 42. Horft í norður.	25
Mynd 22. Grjóthrúga 42 eftir hreinsun, eins og sést er eru engin ummerki um mannvist undir hrúgunni. Horft í vestur.	25
Mynd 23. Meint dys 1914-43 eftir uppgröft.	26
Mynd 24. Kort sem sýnir staðsetningu skurða í Sveinstekkjarlaut.	27
Mynd 25. Þverskurður af jarðlögum í skurði 3. Í sniðinu má sjá ýmiskonar áfoksjarðlög, torfhrun og torfhleðslu.	27
Mynd 26. Jarðlög í skurði 3. Torfveggur með mýrarjarðvegi.	28
Mynd 27. Torfveggur í skurði 4. Veggurinn er byggður ofan á náttúrulegan hrygg.	28
Mynd 28. Þverskurður af jarðlögum í skurði 4. Í sniðinu má áfoksjarðlög, torfhrun og torfhleðslu ofan á náttúrulegaum hrygg.	29
Mynd 29. Jarðlög í skurði 5. Svart gjóskulag, H-1766, liggur yfir torfvegg [513]. Yfirborðslag [511] liggur upp að veggnum.	29
Mynd 30. Þverskurður af jarðlögum í skurði 5. Í sniðinu má áfoksjarðlög, torfhrun og torfhleðslur. Jarðlaugin eru frekar blaut og mýrarblönduð. Mögulegt gólfslag [511] er inni í minna hólfinu. Gjóskaagið H-1766 liggur hátt yfir veggjum tóftarinnar.	30
Mynd 31. Kort sem sýnir staðsetningu skurða og mörk hreinsunar á svæði 4.	31
Mynd 32. Þúfur við Dalalæk sem skráðar voru sem möguleg myllutóft.	31
Mynd 33. Þýfða svæðið var torfflett og hreinsað en engin ummerki sáust um tóft á svæðinu. Þúfurnar voru ummerki um náttúrulega forstlyftingu á svæðinu.	32
Mynd 34. Kort af tóft 1914-16. Til vinstri sést drónamynd af tóftinni áður en skurðir voru teknir í gegnum veggj hennar og til hægri er kort sem sýnir útlínur tóftarinnar, mörk hreinsunar og staðsetningu skurðanna.	32
Mynd 35. Torfveggur í skurði 6. Yngri fasi [604] er með hvítum röndum en eldri fasi með svörtum röndum.[610].	33
Mynd 36. Þverskurður af norðursniði í skurði 6 sem tekinn var í gegnum bæði hólfi tóftar 1914-16. Í sniðinu má sjá ýmiskonar áfoksjarðlög, torfhrun og tvo fasa af torfveggjum. Veggirnir eru pakkaðir inn af tveimur svörtum gjóskulögum , það yngri er frá 1766 og liggur það yfir veggjum tóftarinnar.	33
Mynd 37. Skurður 6. Torfhleðsla [611] með gráum rákum og [612] með appelsínugulum röndum, mögulegur veggur í austurhólfi á gerðinu.	34
Mynd 38. Torfveggir í skurði 7. Tveir fasar af torfveggjum sjást í skurðinum, auk mannvistarlags sem mögulega er hluti af eldri veggjum.	34
Mynd 39. Mannvistarlög í skurði 7. Hér sést torfa [007] með einni rák af H3 gjósku og jarðlag [008].	35

Mynd 40. Þverskurður af norðursniði í skurði 7 sem tekinn var í gegnum vesturvegg tóftar 1914-16. Í sniðinu má sjá ýmiskonar áfoksjarðlög, torfhrun og tvo fasa af torfveggjum.	35
Mynd 41. Kort af staðsetningum skurða á svæði 5.....	37
Mynd 42. Niðurgröftur [810] sker náttúruleg jarðlög á svæðinu.	37
Mynd 43. Þverskuður í gegnum niðurgröft 1914-54 sem sýnir jarðlög í austursniði skurðar 8. Aðeins sáust ummerki umniðurgröft á svæðinu en engin önnur mannvistarlög fundust.	38
Mynd 44. Náttúruleg jarðlög í skurði 9. Engin mannvistarlög sáust í skurðinum og stutt var niður á jökulleir.	38
Mynd 45. Meint tóft 1914-55 fyrir uppgröft. Þar sést lítill 'kragi' austan við grunna dæld.	38
Mynd 46. Fornleifafraeðingur merkir minjasvæðið Fúsakot 1914-18 til 1914-29.	39
Mynd 47. Merking á kálgarði 1914-15. Horft í austur.	39
Mynd 48. Staðsetning minja sem voru merktar.....	40

Útdráttur

Undirbúningur fyrir nýjan Þverárfjallsveg um Refasveit í Skagabyggð er hafinn. Í tengslum við þær var leitað eftir álitum Minjastofnunar Íslands á framkvæmdinni sem setti fram kröfur um að minjar sem raskast af framkvæmdinni yrðu rannsakaðar. Rannsóknir voru gerðar á fimm svæðum. Á svæði 1 voru rannsakaðar tvær mótóftir sem reyndust vera byggðar eftir 1766. Á svæði 2 voru rannsakaðar 12 meintar grjóthlaðnar dysjar en engin ummerki um mannvist fundust undir steinlögnunum. Það er þó víst að grjótið er aðflutt en óvíst er í hvaða tilgangi og hvenær grjótið var flutt á svæðið. Á svæði 3 voru rannsakaðar tvær stekkjatóftir og garðlag sem reyndust öll vera töluvert eldri en 1766 en þykkt áfokslag á milli veggja og gjóskulagsins frá 1766. Á svæði 4 voru rannsakaðar tvær tóftir, meint myllutóft og stórt gerði. Fljótlega kom í ljós myllan reyndist vera náttúruleg þúfnamyndun, en gerðið er tímasett milli 1400-1500. Gerðið var í notkun um nokkurt skeið, a.m.k. nógu lengi til þess að nauðsynlegt hafi þótt að endurbyggja vegg þess. Á svæði 5 voru tveir meintir niðurgreftir kannaðir þar sem munnmæli voru um að reyndust dysjar. Önnur dældin reyndist vera náttúruleg en á hinum staðnum sást greinilegur niðurgröftur og hreyfing á jarðlögum þó svo að engin mannvistarlög hafi fundist honum tengd. Engin gjóskulög fundust á svæðinu og því var ekki hægt að tímasetja hvenær niðurgröfturinn hefur átt sér stað.

Lykilorð

Austur-Húnavatnssýsla, Skagabyggð, Refasveit, fornleifarannsókn, könnunarskurðir, gerði, mótóft, steinlögn, stekkur

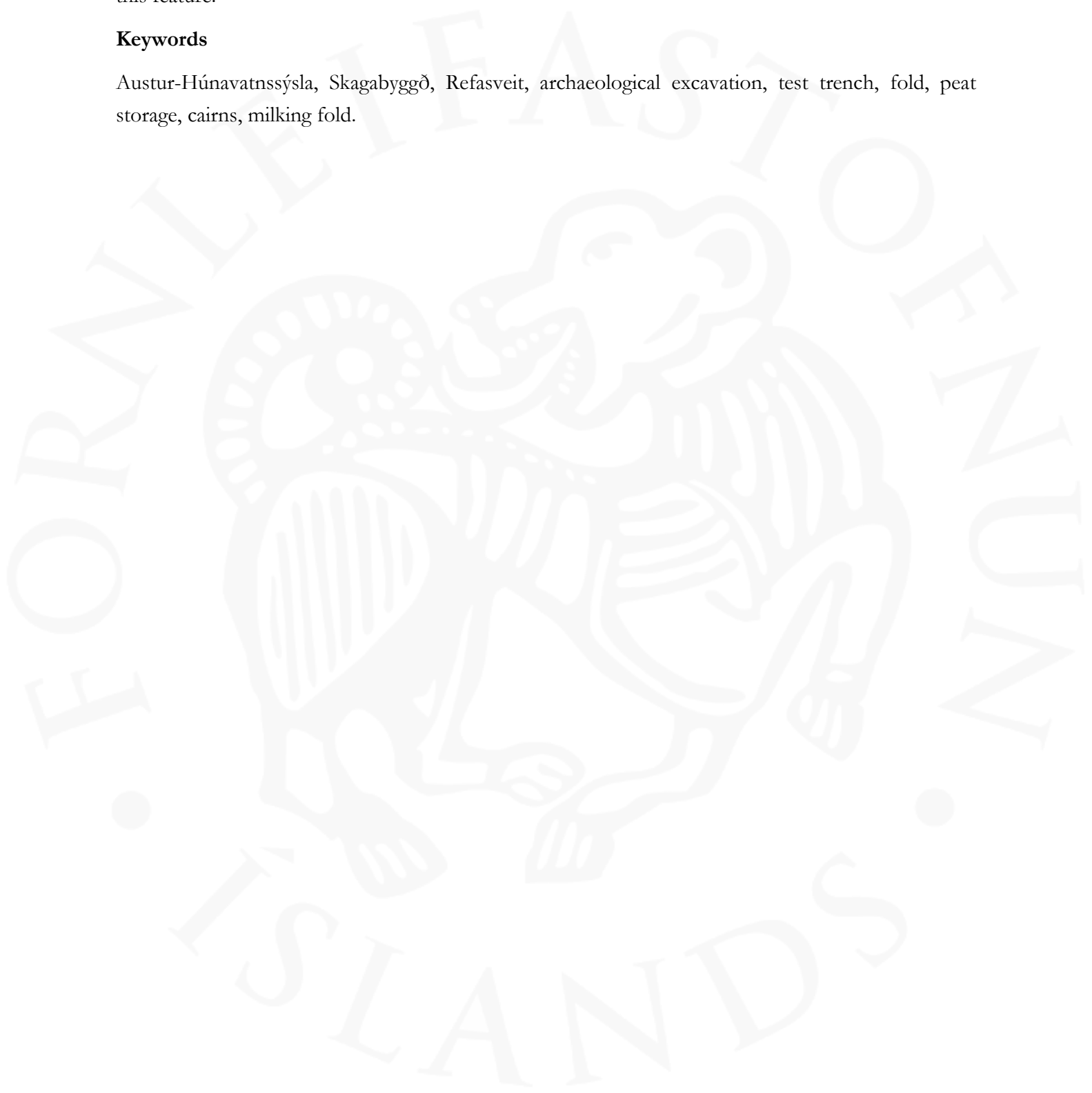
Abstract

Preparations for the construction of Þverárfjallsvegur road through Refasveit in Skagabyggð has started. Due to this The Cultural Heritage Agency of Iceland has written specifications detailing necessary archaeological investigations within the construction area. Research was carried out at five different locations within the municipality. In area 1 two peat storage sheds were investigated, both of which were demonstrated to have been built after 1766. In area 2, 12 alleged Viking burial cairns were excavated but no remains of burials were found with the mounds. The stones were however not natural in this area, so they have been moved there from elsewhere but for what purpose remains unknown. In area 3 two milking folds and a boundary wall were investigated which all turned out to be considerably older than 1766. In area 4 an alleged mill and a large fold were excavated. The mill turned out to be natural tussock formations, but the excavation revealed that the fold had been constructed between 1400-1500 AD. The walls of the fold had been reconstructed at some stage, indicating that it had been in use for some time. In area 5 two negative features were investigated. One turned out to be associated with natural tussock formations, while the other was a obvious man-made

truncation although no cultural deposits could be seen associated with it. It was not possible to date this feature.

Keywords

Austur-Húnavatnssýsla, Skagabyggð, Refasveit, archaeological excavation, test trench, fold, peat storage, cairns, milking fold.



Inngangur

Sumarið 2017 vann Bygðasafn Skagfirðinga fornleifaskráningu að beiðni Vegagerðarinnar. Skráningin var gerð vegna mats á umhverfisáhrifum í tengslum við lagningu nýs vegar frá hringvegi austan Blönduóss að Ytra-Hóli í Skagabyggð, auk nýs brúarstæðis á Laxá.¹ Fyrirhuguð veglína liggur í gegnum land átta jarða á svæðinu. Þetta eru jarðirnar Enni, Blöndubakki, Bakkakot, Sölvabakki, Lækjardalur (áður Efri- og Neðri-), Syðri-Hóll, Höskuldsstaðir og Ytri-Hóll. Skráðar voru minjar á öllum jörðum fyrir utan í landi Ytri-Hóls og Lækjardals og voru samtals skráðar 65 fornleifar innan skráningarsvæðisins.

Í kjölfar fornleifaskráningarinnar gerði Minjastofnun Íslands kröfur um mótvægisáðgerðir vegna nálægðar vegarins við þekka minjastaði. Í landi Höskuldsstaða, Bakkakots og Ennis var það metið sem svo að nóg væri að merkja þá minjastaði sem voru nálægt vegstæðinu eða að skráning minjastaðanna væri fullnægjandi mótvægisáðgerð. Í landi Syðra-Hóls, Sölvabakka og Blöndubakka var farið fram á rannsóknir á þeim fornminjum sem lenda í vegstæðinu, annaðhvort í formi könnunarskurða eða fullnaðar uppgreiftri.²

Í kjölfar umsagnar Minjastofnunnar Íslands fór Vegagerðin þess á leit við Fornleifastofnun Íslands ses að stofnunin tæki að sér fornleifarannsóknir á svæðinu. Rannsóknin fór fram vorið 2021 og stýrði Lilja Björk Pálsdóttir rannsóknum á vettvangi en auk hennar unnu Grace Cecario, Hólmfríður Sveinsdóttir, Jóhanna Valgerður Guðmundsdóttir, Lilja Laufey Davíðsdóttir, Lísabet Guðmundsdóttir og Stefán Ólafsson við rannsóknina. Lilja Björk Pálsdóttir, Lilja Laufey Davíðsdóttir, Lísabet Guðmundsdóttir og Stefán Ólafsson sáu um skýrsluskrif og úrvinnslu.

Markmið og framkvæmd

Markmið rannsókna í Refasveit var að afla grunnupplýsingar um þá minjastaði sem munu verða fyrir raski við lagningu nýs Þverárfjallsvegar. Nauðsynlegum fornleifarannsóknum var lýst í umsögn Minjastofnunar Íslands um framkvæmdina í nóvember 2020³ og útlistað nánar í tölvupósti frá Kristni Magnússyni dagsettum 29. desember 2020. Vettvangsvinna hófst í lok maí 2021 og lauk um miðjan júní sama ár. Upphaflega var áætlað að hefja rannsóknir fyrr í maí en sökum frosts í jörðu þurfti að fresta verkinu um nokkrar vikur.

Þær mótvægisáðgerðir sem Minjastofnun Íslands fór fram á vegna fyrirhugaðra framkvæmda voru eftirfarandi:

¹ Bryndís Zoëga og Guðný Zoëga, 2018.

² Bréf Minjastofnunnar Íslands (MÍ202011-0120)

³ Bréf Minjastofnunnar Íslands (MÍ202011-0120)

- Grafa könnunarskurði í hey- eða mótóftir 1914-10 og 1914-11 í landi Syðra-Hóls til að komast að tilgangi þeirra og aldri.
- Hreinsa ofan af tóft 1914-16 og fá fram lögum hennar og hólfaskiptingu. Grafa könnunarskurði í hana og niðurgreftri vestan hennar til að komast að hlutverki og aldri mannvirkjanna.
- Grafa upp myllutóft 1914-17 í heilu lagi til að fá skýrari mynd af henni og hlutverki hennar.
- Grafa könnunarskurði í bæði tóft og garðlag 1914-31 til að kanna hlutverk og aldur.
- Grafa könnunarskurð í tóft 1914-32 til að kanna hlutverk og aldur.
- Steinlagnir við Ullartjörn 1914-33 – 1914-39 og 1914-42 – 1914-43 eru mögulegar leifar kumla. Til að ganga úr skugga um hlutverk þeirra átti að opna fjórðung eða helming hverrar steinlagnar.
- Grafa könnunarskurði í niðurgreftri og/eða tóftir 1914-54 og 1914-55 til að kanna hvort þar hafi staðið mannvirki eða ekki.
- Merkja minjastaði: Grjóthrúga 1914-6, grjóthrúga 1914-7, mótóft 1914-9, garðlag 1914-15, stekkjatóft 1914-30, grjóthrúga 1914-40, grjóthrúga 1914-41, tóft 1914-51, túngarður 1914-52, tóft 1914-64 og garðlag 1914-65.
- Setja upp girðingu milli túngarðs Fúsakots (1914-18 – 1914-29) og framkvæmdasvæðis.⁴

Kröfum um mótvægisðagerðir var fylgt að öllu leyti, nema í þeim tilfellum þar sem fyrstu rannsóknir leiddu í ljós að meintur minjastaður reyndist ekki fornleifar. Meint myllutóft 1914-17 reyndist ekki vera tóft heldur nátturleg og var því rannsóknum hætt eftir að það var leitt í ljós. Að auki voru tóft 1914-64 og garðlag 1914-65 ekki merkt eins og til stóð þar sem í ljós kom að ekki var um fornleifar að ræða. Steinlagnir við Ullartjörn reyndust ekki vera dysjar eins og upphaflega var álitid og því gerðist ekki þörf á að grafa þær allar til fjórðungs eða helmings eins og lagt hafði verið upp með í byrjun. Því voru ekki allar minni steinlagnirnar grafnar upp með þeim hætti

Aðferðafræði

Könnunarskurðir voru vélgrafnir og grafið var niður í óhreyfð forsöguleg jarðlög. Snið könnunarskurða voru ljósmynduð og þar sem mannvistarlög voru sýnileg voru sniðin teiknuð í skalanum 1:10. Hverju jarðlagi í sniðunum var lýst og því gefið númer. Vélgrafa var einnig notuð til að fjarlægja yfirborðsjarðlög ofan af tóft 1914-17 og fá fram útlínur hennar. Veggir voru fínhreinsaðir með handafli. Aðferðir við uppgröft á steinlögnum fóru alfarið eftir gerð steinlagnanna. Þar sem um var að ræða stærri grjóthrúgur var þeim skipt upp í tvo hluta og annar hlutinn grafinn upp og steinar fjarlægðir. Einnig var grafin lítill skurður ofan í jökulruðning.

Allir skurðir og tóftir voru mæld upp með Trimble Geoexplorer 6000 staðsetningartæki. Notast var við alstöð til að skrá steina og jarðlög við uppgröft á steinlögnum við Ullartjörn en auk

⁴ Tölvupóstur frá Kristni Magnússyni (29.des 2020)

Þess var notast við drónamyndir til að skrá inn hluta steinanna á svæðinu og þeir teiknaðir upp á úrvinnslustigi.



Vettvangsrannsókn

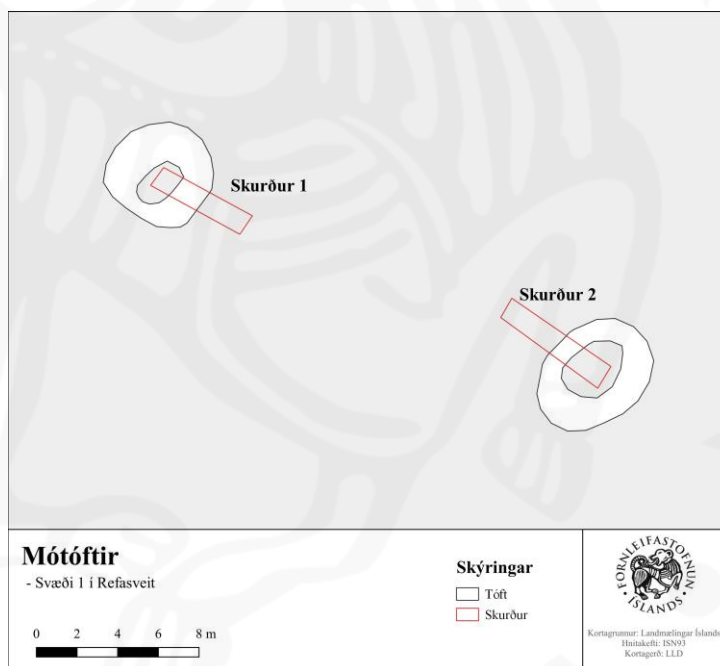
Í tengslum við breytingu á Þverárfjallsvegi í Refasveit fór Minjastofnun Íslands fram á rannsóknir á minjum sem féllu innan fimm svæða í Refasveit (sjá staðsetningarkort fremst í skýrslu). Svæði 1 er nyrsta svæðið sem rannsakað var. Það er í landi Syðri-Hóls, á mörkum við Höskuldsstaði. Svæði 2-4 eru öll í landi Sölvabakka. Svæði 2 er syðst í Sölvabakkalandi, upp á melgróinni hæð sem kallast Krókalágar. Vestan við melhólinn er lítill tjörn sem kallast Ullartjörn. Svæði 3 er í lítilli laut sem kallast Sveinstekkjarlaut og rennur Dalalækur sunnan hennar vestur til sjávar. Svæði 4 kallast Litlihvammur og er norðvestan við Dalalæk. Svæðið er mjög þýft og vestan við hvamminn er hár melhóll. Svæði 5 var syðsta svæðið sem rannsakað og kallast Þríhólar. Þríhólar eru á mörkum Blöndubakka og Bakkakots. Fjallað verður um rannsóknarsvæðin og þær fornleifar sem fundust á hverju svæði í númeraröð.

Svæði 1 – Mótóftir

Samkvæmt úrskurði Minjastofnunar Íslands var gerð krafa á að tóftir 1914-10 og 1914-11 yrðu rannsakaðar með könnunarskurði.⁵ Tóftirnar tvær voru skráðar sem hey- eða mótóftir og eru á merkjum Syðri-Hóls og Höskuldsstaða.

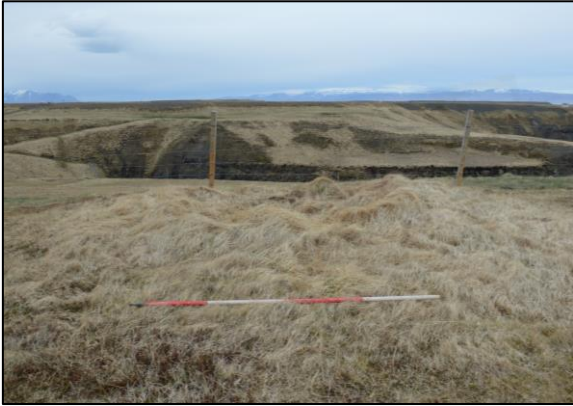
Skurður 1 - Tóft 1914-10

Samkvæmt fornleifaskráningu var tóft 1914-10 einföld, um 5 x 4 m að stærð og snéri norðaustur og suðvestur. Skurður 1 var grafinn þvert á suðausturlanghlið tóftarinnar og var hann um 3,4 x 1 m að stærð og um 80 cm á dýpt. Suðvesturhlið skurðarins var teiknuð og voru þar skráð fimm mannvistarlög og þar af ein vegghleðsla [103]. Grunnt



Mynd 2. Kort sem sýnir staðsetningu skurða á svæði 1.

⁵ Bréf frá Minjastofnun Íslands (MÍ202011-0120/ 6.07 / K.M.)

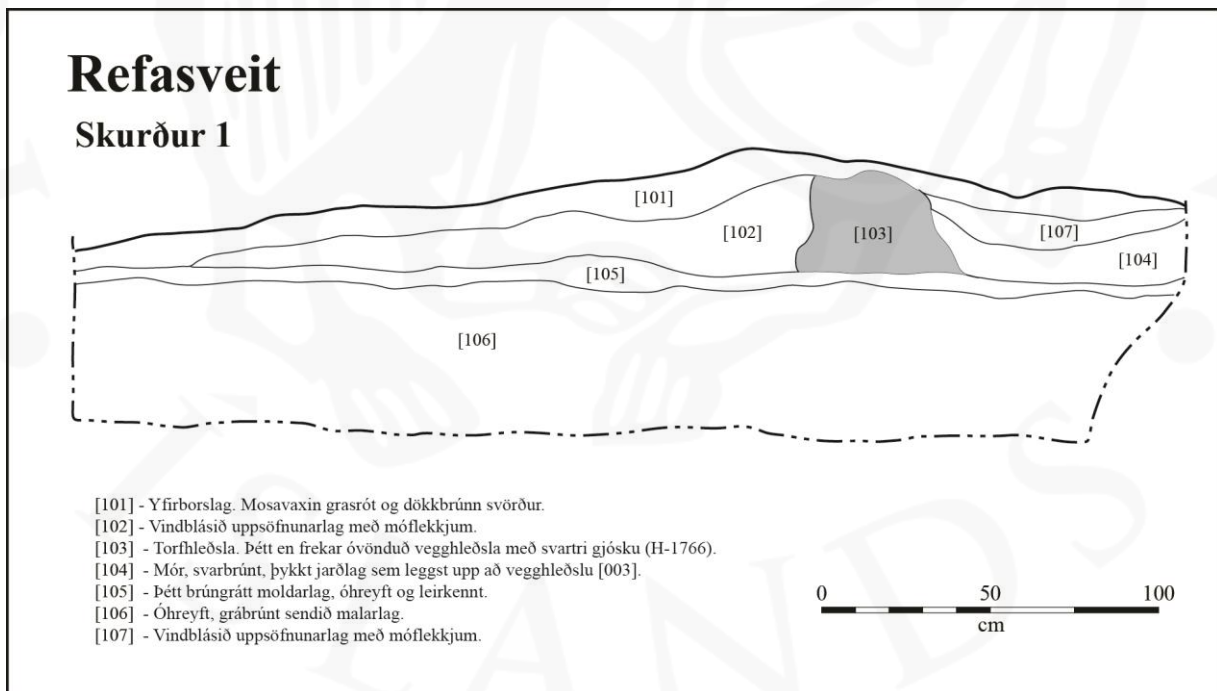


Mynd 3. Tóft 1914-10 áður en könnunarskurður 1 var tekinn í gegnum hana. Horft í suðvestur.



Mynd 4. Torfhleðsla í mótóft 1914-10. Horft til suðvesturs.

var niður á vegghleðsluna, aðeins yfirborðslag [101] lá yfir henni en beggja vegna við hana voru vindSORfin uppsöfnunarlæg [102] og [107]. Sjálf vegghleðslan var frekar óvönduð, um 50 cm á breidd og 30 cm á hæð. Í hleðslutorfi hennar var Heklugjóska frá 1766, svipað og greint var í vegghleðslum í skurði 1 á sama svæði (Sjá gjóskulagagreiningu í viðauka 3). Upp að innra byrði vegghleðslunnar [103] lá mólslag [104] sem væntanlega mun hafa verið umframbirgðir sem urðu eftir þegar hætt var að nota tóftina. Engar gjóskur sást í óhreyfðum jarðlögum [105] og [106] sem lágu neðar í sniðinu og undir mannvistarlögunum sem hér hafa verið lýst og þá lágu engar gjóskur yfir vegghleðslunum (sjá viðauka 3).



Mynd 5. Dversnið af jarðlögum í könnunarskurði 2, tekinn í gegnum mótóft 1914-10. Norðaustursnið.

Skurður 2 - Tóft 1914-11



*Mynd 6. Tóft 1914-11 áður en könnunarskurður 2 var tekinn í gegnum bana.
Horft í norðvestur*

Upp að innra byrði hennar lá mólög [206] sem hlýtur að hafa verið sett þar til geymslu. Þegar tóftin var svo byggð upp aftur hefur yngri veggheðslan [205] verið sett ofan á mólög [206]. Veggheðsla [205] er um 60 cm á breidd og um 20 cm á hæð. Við innra byrði hennar er einnig þykkt mólög [204]. Báðar veggheðslurnar voru frekar óvandaðar en í hleðslutorfinu var Heklugjóska frá 1766 (Sjá gjóskulagagreiningu í viðauka 3). Út frá innbyrðis afstöðu veggjanna [205] og [207] og þar sem mólög [206] og [204] lágu að báðum veggheðslunum var dregin sú ályktun að hvorug tóftin hefði verið lengi í notkun, heldur virðist frekar mega gera ráð fyrir því að hlaðin hafi verið ný tóft í hvert sinn sem unnið var að mótekju. Mólög [104] og [206] eru líklega mór sem settur var í tóftirnar en varð einhverra hluta vegna eftir og því ekki nýttur. Engar gjóskur sáust í óhreyfðum jarðlögum [209] og [210] sem voru neðar í sniðinu og undir mannvistarlögum sem hér hafa verið lýst og þá lágu engar gjóskur yfir veggheðslunum (sjá viðauka 3).

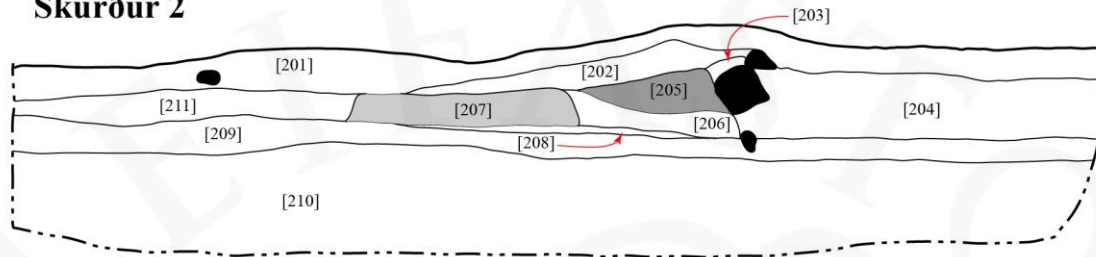


Mynd 7. Torfheðsla í vegg mótóftar 1914-11. Horft í norðaustur.

Samkvæmt fornleifaskráningu var tóft 1914-11 einföld, um 7x4 m að stærð og snéri norðaustur og suðvestur. Skurður 2 var grafinn þvert á norðvesturlanglið tóftarinnar og var hann um 4x1 m að stærð og um 80 cm á dýpt. Norðausthlið skurðarins var teiknuð og voru þar skráð átta mannvistarlög, þar af tvær misgamlar veggheðslur [205] og [207]. Veggheðsla [207] mun vera eldri en veggheðsla [205]. Veggheðsla [207] var tæplega 1 m á breidd og 18 cm á

Refasveit

Skurður 2

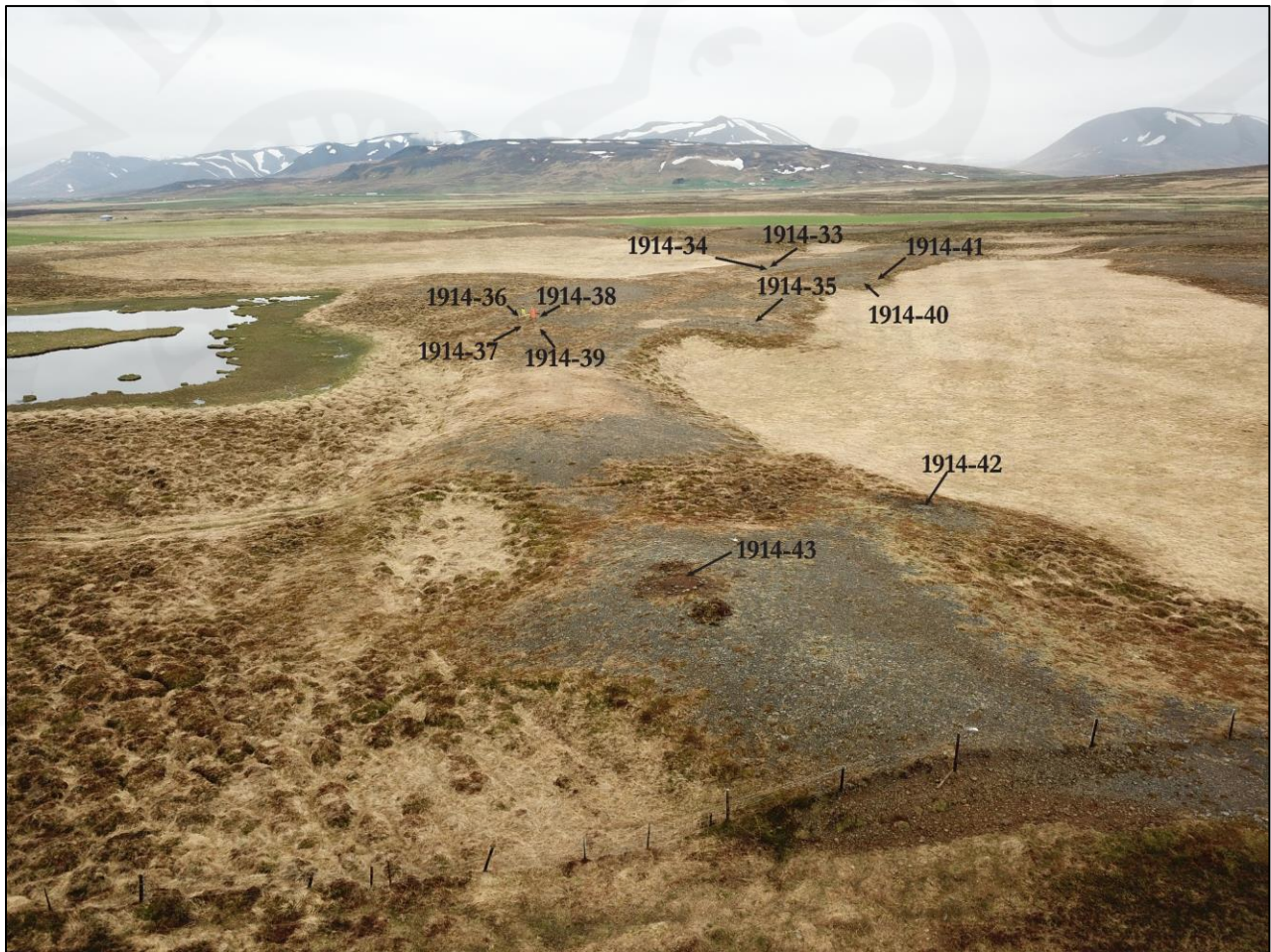


- [201] - Yfirborð, dökkbrúnt með grasrót efst
- [202] - Vindblásið og hreyft jarðlag með rauðgulum, brúnum og svörtum flekkjum.
- [203] - Svarbrúnt jarðlag. Vindblásið hrun úr vegghleðslu.
- [204] - Mór, svart jarðlag með stöku moldarlinsu. Í jarðlaginu vottar fyrir kjarrgreinum og mól
- [205] - Torfhleðsla. Óvönduð vegghleðsla með gjósku (H-1766).
- [206] - Mór, svart jarðlag. Vætanlega hluti af þeim efnivið sem safnað var í tóft [007].
- [207] - Torfhleðsla. Þétt en frekar óvönduð vegghleðsla úr torfsneplum og jarðvegi. Jarðlagið er brúnt, rauðgult og gulbrúnt og því svört gjóska (H-1766).
- [208] - Svart jarðlag, mór.
- [209] - Þétt brúngrátt moldarlag, óhreyft og leirkennt.
- [210] - Óhreyft, grábrúnt sendið malarlag.
- [211] - Brúnt vinblásið torfhrunslag með rauðgulum og svörtum flekkjum

Mynd 8. Dversnið af jarðlögum í könnunarskurði 2, tekinn í gegnum mótófi 1914-11. Suðvestursnið.

Svæði 2 – Steinlagnir við Ullartjörn

Samkvæmt úrskurði Minjastofnunar var gerð krafa að kanna til hlítar hvort steinlagnir á malarhrygg við Ullartjörn væru kuml. Í fornleifaskráningu voru skráðar níu manngerðar grjóthrúgur innan framkvæmdarsvæðisins, auk tveggja til viðbótar sem voru fyrir utan fyrirhugað vegstæði.⁶ Um er að ræða misstórar grjóthrúgur, sumar samanstanda eingöngu af nokkrum steinum á meðan aðrar voru umfangsmeiri. Allar bera þær það þó með sér að vera manngerðar þar sem þær eru mjög frábrugðnar jarðveginum á malarhryggnum og grjótið augljóslega aðflutt.



Mynd 9. Yfirlitsmynd af malarhryggnum við Ullartjörn þar sem steinlagnirnar eru. Horft til norðausturs.

⁶ Bryndís Zoëga og Guðný Zoëga, 2018, bls. 25-30

Grjóthrúgur 1914-33 og 1914-34

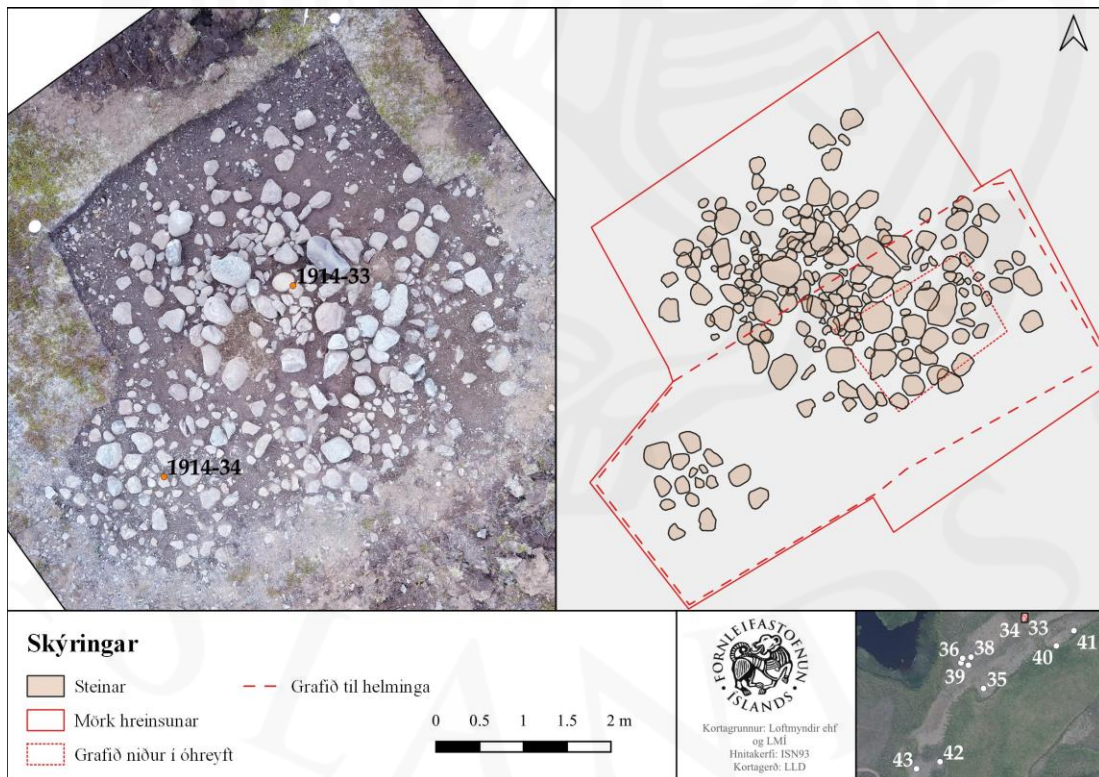


Mynd 10. Könnunarskurður í gegnum steinalögn 1914-34. (Mynd tekin í norðvestur)



Mynd 11. Lísabet Guðmundsdóttir mælir uppgriftarsvæðið.

Aðeins tæpur metri var á milli grjóthrúgna 1914-33 og 1914-34 og verður því fjallað um þær saman. Grjóthrúga 1914-33 var stærsta hrúgan á svæðinu og var fuglaþúfa ofan á henni. Þvermál hrúgunnar var 3,4 m og var grjótið í henni af mismunandi stærð. Stærsta grjótið var um 45 cm í þvermál en



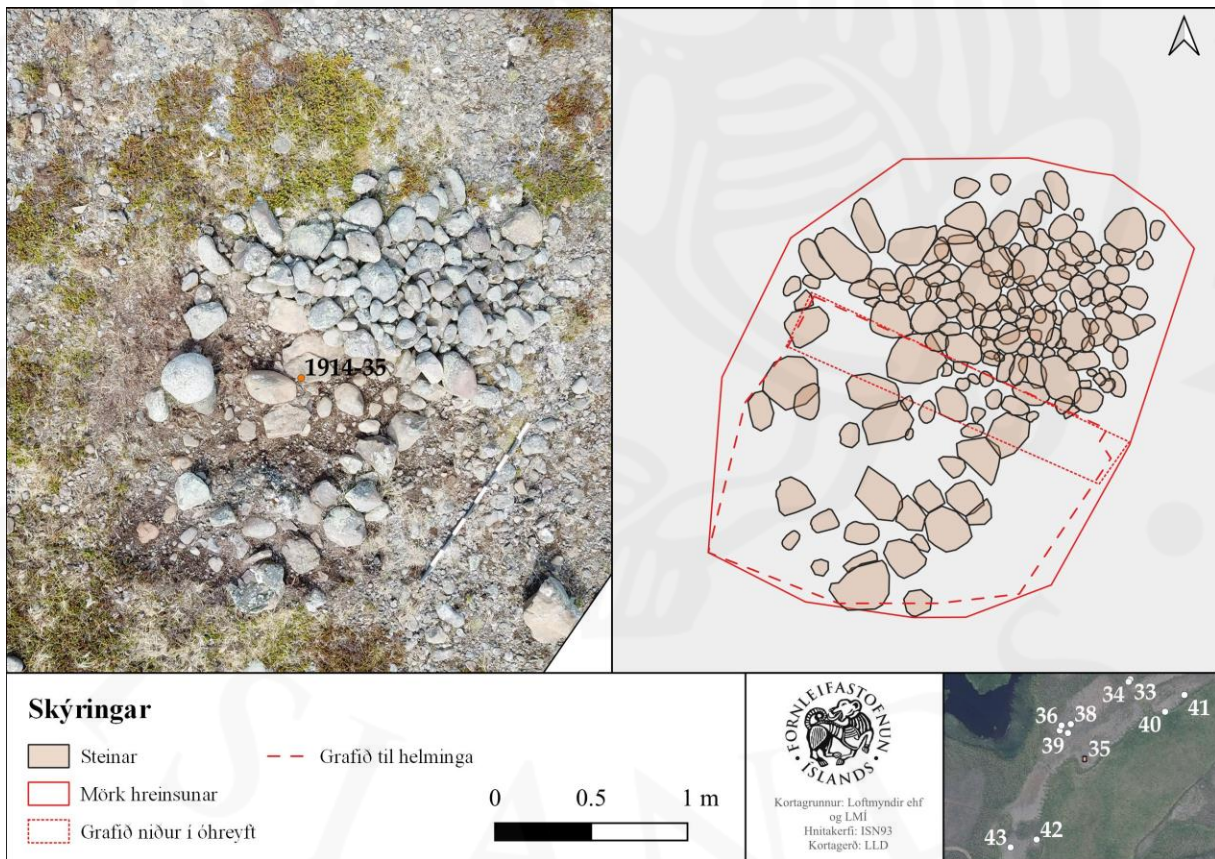
Mynd 12. Kort af grjóthrúgum 1914-33 og 1914-34. Til vinstri sést drónamynd af hrúgunni og til hægri er kort sem sýnir steina og stig uppgriftar.

minnsta grjótið um 6 cm. Opnað var svæði sem var ca. 5 x 4m og hreinsað ofan af honum. Grjóthrúgan sjálf virtist vera manngerð, mögulega varða. Hins vegar var töluverð steinadreif í kringum hrúguna sem var líklegast náttúruleg. Fjórðungur af grjótinu var fjarlægð til þess að kanna hvort frekari mannvist væri að finna undir hrúgunni en svo reyndist ekki.

Grjóthrúga 1914-34 var fremur einföld hleðsla eða steinlögn á yfirborði. Þegar hreinsað hafði verið ofan af henni komu fleira grjót í ljós en þó ekki margir. Grjótið í hrúgunni var um 10-30 cm í þvermál. Grjóthrúgan var um 1,2 m í þvermál og steinarnir voru frekar dreifðir. Þegar steinarnir voru fjarlægðir sást að engin mannvist leyndist í steinlögninni og aðeins var grjótmelur undir henni.

Grjóthrúga 1914-35

Grjóthrúga 1914-35 var um 70 m NNA við 1914-42, skammt frá túnjaðrinum. Grjóthrúgan var 2,7m á lengd og 1,8 m á breidd. Helmingur grjótsins var fjarlægður og undan því komu í ljós hellur en engin ummerki um mannvist né niðurgroft fundust. Talið er að líklegast tengist grjóthrúga 1914-35 tengist túnahreinsun.



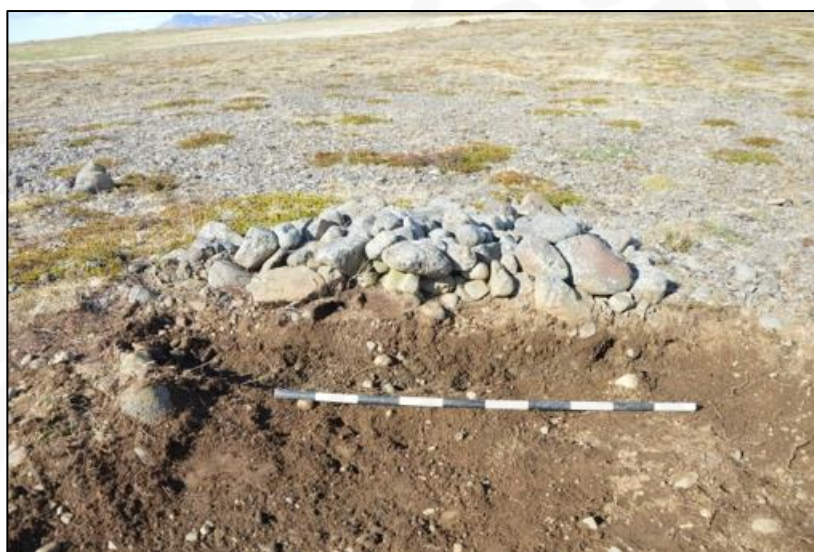
Mynd 13. Kort af grjóthrúgu 1914-35. Til vinstri sést drónamynd af hrúgunni og til hægri er kort sem sýnir steina og stig uppgrafar.



Mynd 16. Grjóthrúga 1914-35 eftir breinsun. Horft í austur.



Mynd 15. Grjóthrúga 1914-35 eftir breinsun. Horft í vestur.



Mynd 14. Auka skurður var grafinn niður í jökulruðning til þess að kanna hvort eitthvað leyndist undir fokmoldinni. Horft í norður.

Grjóthrúgur 1914-36, 1914-37 og 1914-39

Grjóthrúgur 1914-36, 37, 39 ásamt meintri dys 1914-38 lágu á sama svæði og mynduðu nokkurn veginn ferhyrning. Við rannsóknina voru svo mældar upp nokkrar hrúgur til viðbótar, [105] og [108] sem lágu í sömu þyrpingu, og [113] sem var töluvert norðar eða á milli 1914-33 og 1914-38. Við fyrstu sýn líta þessar litlu hrúgur út eins og stuðningur við staur eða eitthvað áþekkt, en ekki voru nein ummerki um mannvist á svæðinu og eru hlutverk þeirra því óþekkt.



Mynd 17. Grjótlögn 1914-37 eftir breinsun. Horft í norður.



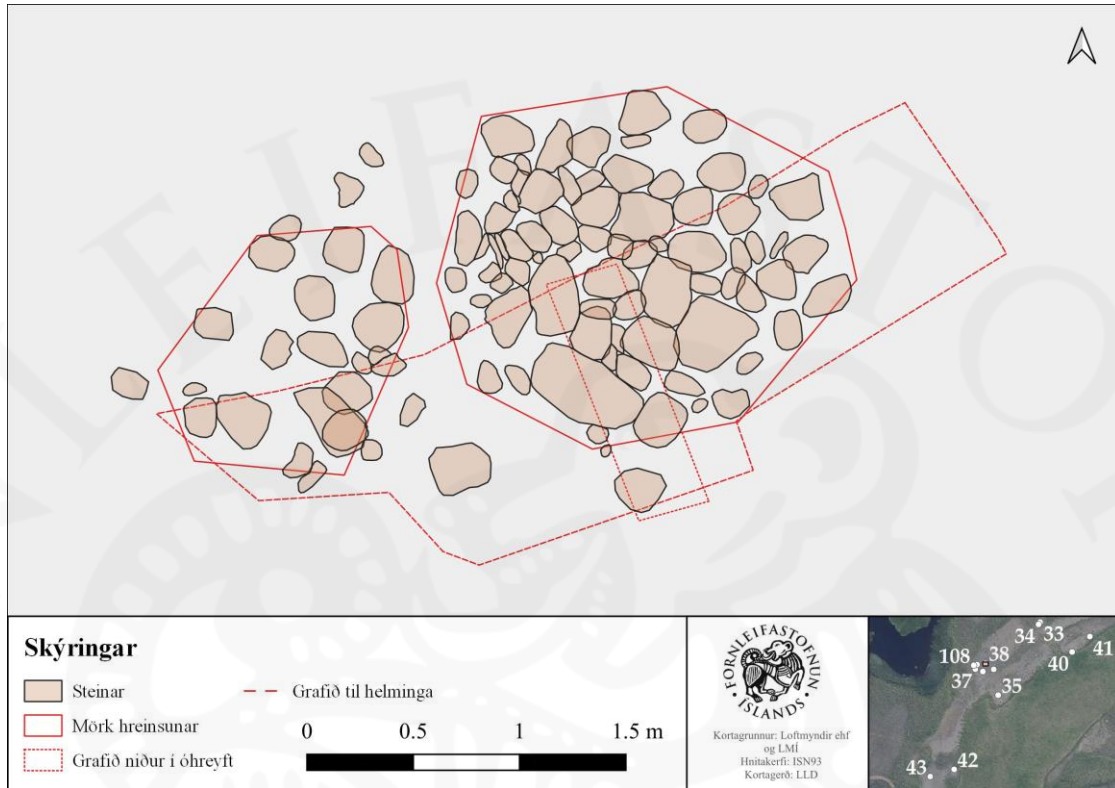
Mynd 18. Kort af grjóthrúgum 1914-36 til 1914-39 ásamt 105 og 108 sem fundust við vettvangsrannsókn. Á kortinu sjást steinar og stíg uppgröftar.

Grjóthrúga 1914-38



Mynd 19. Uppgröfturnar á grjóthrúgu 1914-38.

Grjóthrúga 1914-38 samanstóð í raun tveimur af hrúgum og var hvað mest sannfærandi sem mögulegt kuml. Heildarlengd þeirra var um 3,5 m og breidd 1,7 m. Austari hrúgan var töluvert umfangsmeiri en sú að vestari og í henni var fleira stórt grjót en í öðrum grjótlögnunum á svæðinu. Stærð austari hrúgunnar var 1,7 x 1,9 m en sú vestari var 1 x 1,3 m. Grjót var fjarlægð úr báðum hrúgum, en ekki fundust frekari ummerki um mannvist. Hlutverk grjóthrúgu er 1914-38 óþekkt.



Mynd 20. Kort af grjóthrágu 1914-38 sem sýnir steina og stíg uppgrastar.

Grjóthrága 1914-42

Grjóthrága 1914-42 var norðaustan við þúfu 1914-43 ekki langt frá túnjaðrinum austan við malarhrygginn. Grjótið í hrúgunni var tiltölulega smátt þó inn á milli væri stærra grjót. Helmingur minjarinnar var grafinn, gróður og grjót fjarlæggt. Enginn munur var á jarðvegi undir meintri dys og utan hennar, sem samanstóð að fingerðri möl og sandi. Ekki fundust nein ummerki um niðurgroft, og



Mynd 21. Grjóthrága 42. Horft í norður.

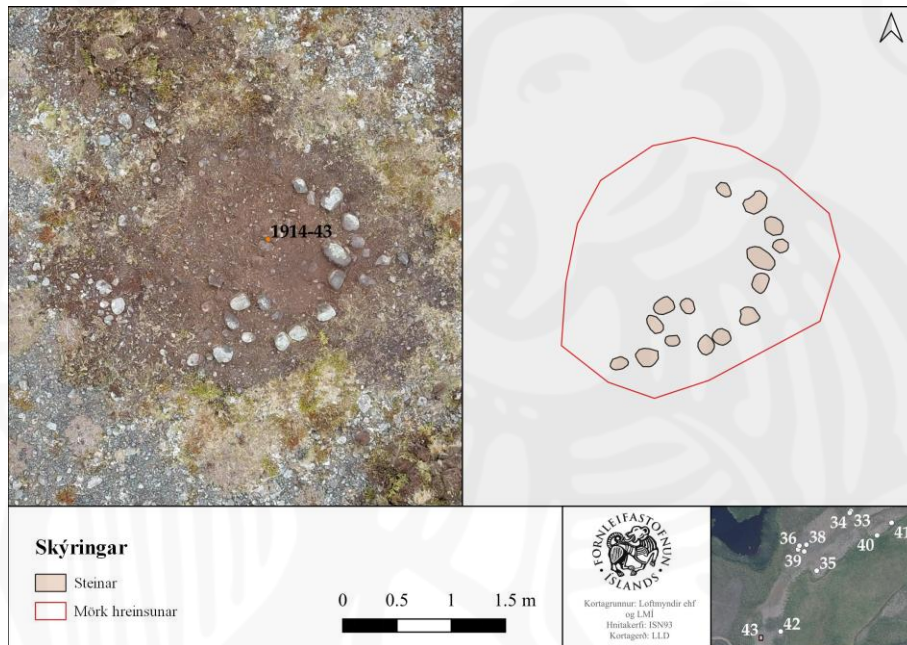


Mynd 22. Grjóthrága 42 eftir breinsun, eins og sést er eru engin ummerki um mannvist undir hrágunni. Horft í vestr.

engin merki um mannvist fundust undir grjótinu. Grjótið var að mismunandi stærð svo líklegast var ekki verið að safna grjóti fyrir byggingar, mögulega var um túnahreinsun að ræða.

Grjóthrúga 1914-43

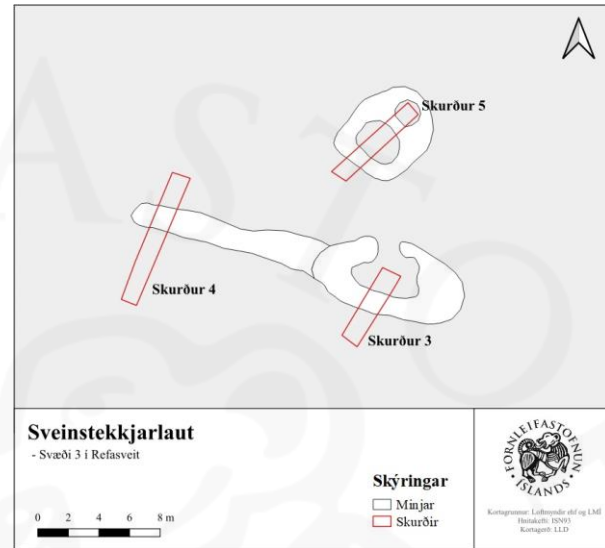
Meint dys 1914-43 var syðst á malarhryggnum. Hún var um 2 m í þvermál og lá steinaröð í hálf hring utan um fuglaþúfu. Þúfan var fullgrafin og reyndust ekki vera neinar mannvistarleifar undir henni. Líklegast er um náttúrulegt fyrirbrigði að ræða.



Mynd 23. Meint dys 1914-43 eftir uppgjöf.

Svæði 3 - Sveinstekkjjarlaut

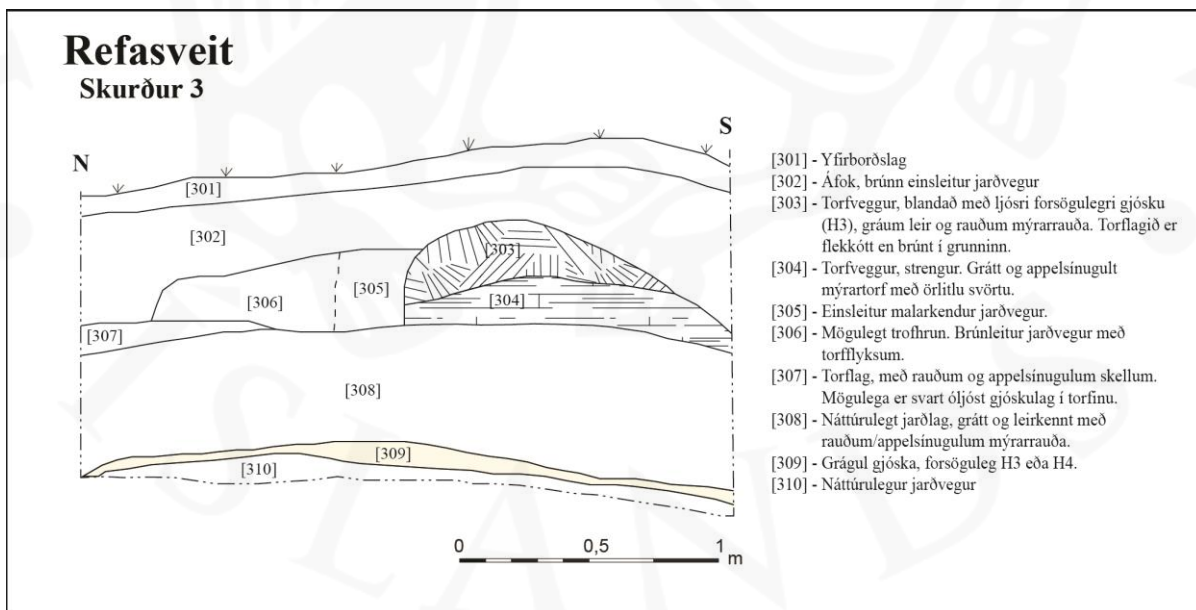
Svæði 3 er í landi Sölvabakka, tæpum 2 km norðaustan við Ullartjörn. Samkvæmt örnefnaskrá Sölvabakka er svæðið kallað Sveinstekkjjarlaut og þar eru þrjár tóftir ásamt einu garðlagi. Aðeins voru tvær tóftanna rannsakaðar að þessu sinni þar sem þriðja tóftin, sú stærsta og greinilegasta, er ekki í hættu vegna vegagerðar á svæðinu. Grafnir voru þrjár könnunarskurðir í þær þrjár minjar sem verða vegagerðinni að bráð. Í ljós komu greinileg mannvist í öllum skurðum. Þar sást torfveggir og mögulega óljós yfirborðslög eða „góflög“ innan beggja tófta.



Mynd 24. Kort sem sýnir staðsetningu skurða í Sveinstekkjjarlaut.

Skurður 3 - Tóft og garðlag 1914-31

Tóft 1914-31 var 10 x 5 m á stærð og lá nokkurn veginn vestur-austur. Innanmál hennar var 4,5 x 3 m og var inngangur á henni til norðurs, í átt að tóft 1914-32. Skurður 3 var grafinn í gegnum suðurvegg tóftarinnar. Skurðurinn var 1,3 x 5,5 m. Dýpt hans var um 1,2 m. Greinilegur torfveggur [303]/[304] sást í skurðinum. Veggurinn var byggður með strengjatorfi og sást gráar og appelsínugular rákir ásamt



Mynd 25. Þverskurður af jarðlögum í skurði 3. Í sniðinu má sjá ýmiskonar áfoksjarðlög, torfbrun og torfbleðslu..

forsögulegri H3 gjósku í honum. Torfhrun [305] og [306] lá norðan við torfvegginn, innan í tóftinni og ofan á skellóttu torflagi [307]. Mögulega er jarðlag [307] hluti af yfirborði inni í tóftinni, blandað torfhrun frá veggjum tóftarinnar. Engin önnur ummerki um góflög sáust í sniðinu í skurðinum sem gætu bent til hlutverks tóftarinnar.

Garðlag sem var samtengt tóft 1914-31 og skráð undir sama númeri, var 12 m á lengd og lá nokkurn veginn vestur-austur. Það var 1,5-2 m á breidd. Skurður 4 var grafinn í gegnum garðlagið og var hann 1,2 x 9 m að stærð og mesta dýpt 1,6 m. Vesturendi garðlagsins var greinilegastur og var skurðurinn því tekinn þar. Jarðlögin á þessu svæði voru ekki mjög skýr en í skurðinum



Mynd 27. Torfveggur í skurði 4. Veggurinn er byggður ofan á náttúrulegan hrygg.

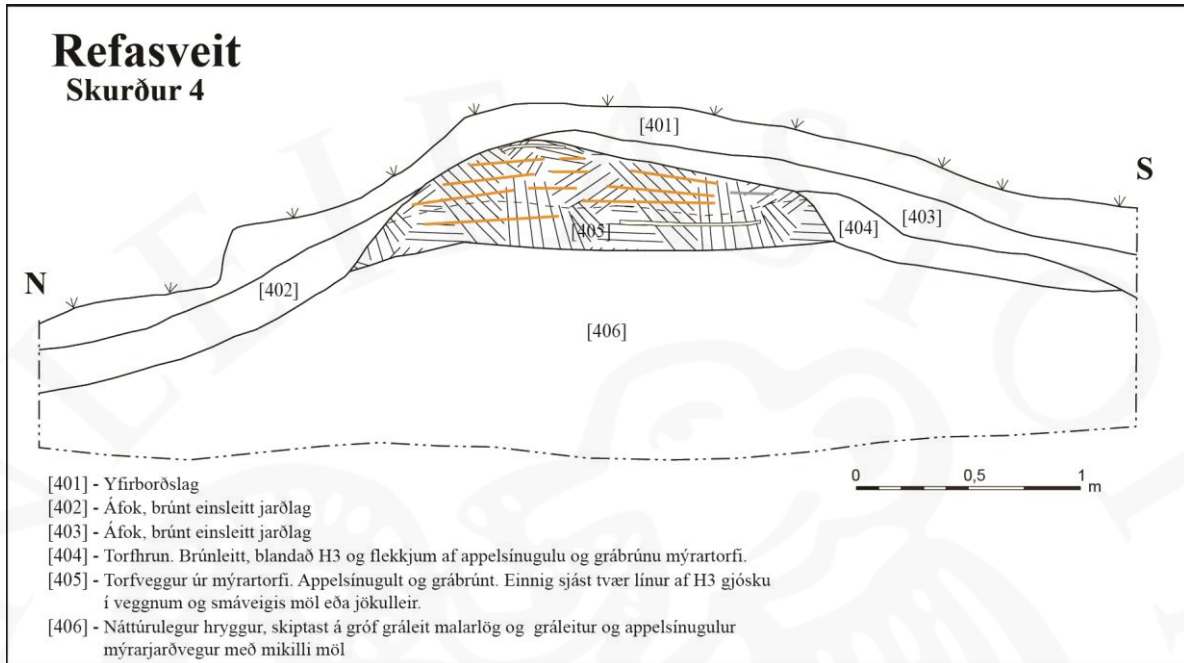
sást þó óljóst strengjatorf [405] sem hefur verið byggt ofan á náttúrulegan hrygg. Torfið hefur greinilega verið tekið við mýri og sáust lög af mýrarrauða og gráum leir í veggnum, að minnsta kosti fjórir strengir. Tvær línur af forsögulegu gjóskulagi H3 sást í torfinu, auk greinilegs jökulleirs. Engar



Mynd 26. Jarðlög í skurði 3. Torfveggur með mýrarrjarðvegi.

gjóskur frá sögulegum tíma sáust í torfinu né í sniðinu sjálfu. Smávegis torfhrun [404] var sunnan við garðinn en annars sáust ekki nein mannvistarlög í skurðinum, aðeins áfoksjarðlög [402] og [403] og yfirborðslag [401]. Garðlagið hefur greinilega verið byggt upp á náttúrulegan hrygg [406] sem myndast hefur á svæðinu úr leir- og mýrarrjarðlögum. Garðurinn

hefur líklega verið notaður sem aðrekrargarður til að auðvelda rekstur búfénaðs inn í tóft 1914-31. Hryggurinn og garðlagið eru nokkuð hærri að norðan og því hefur verið nokkuð auðvelt að reka meðfram honum og inn í aðhald 1914-31.



Mynd 28. Dverskurður af jarðlögum í skurði 4. Í sniðinu má áfoksjarðlög, torfhrun og torfbleðslu ofan á náttúrulegaum hrygg.

Skurður 5 - Tóft 1914-32

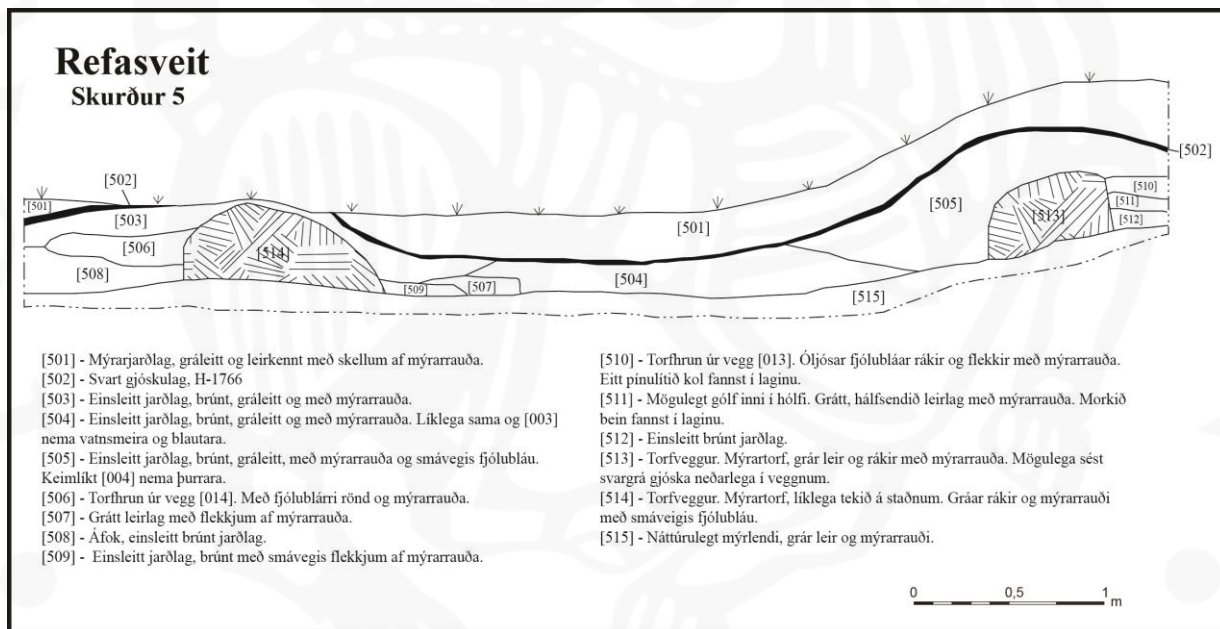
Tóft 1914-32 var 6,5 x 5 m á stærð og tvískipt. Stærri hólfið var suðvestast í tóftinni og var 3 x 2,5 m að innanmáli. Minna hólfið var 1,5 x 1,5 m að innanmáli. Tóftin var í lítilli dæld fjórum metrum norðan við tóft 1914-31. Svæðið vestan við hana er nokkuð deiglent og hefur án efa orðið nokkuð blautt í miklum rigningum. Stutt er niður á grunnvatn á svæðinu sem leiðir til þess að neðri jarðlög eru fremur vatnsmikil.



Mynd 29. Jarðlög í skurði 5. Svart gjöskulag, H-1766, liggur yfir torfvegg [513]. Yfirborðslag [511] liggur upp að veggnum.

Skurður 5 var grafinn þvert í gegnum tóftina, í gegnum suðvesturvegg hennar og millivegg á litlu hólfi nyrst í tóftinni. Skurðurinn var 6,5 x 1,2 m á breidd og mesta dýpt hans var 1 metri. Tveir greinilegir torfveggir [513] og [514], sáust í sniði í skurðinum sem tekinn var þvert í gegnum tóftina. Þeir voru byggðir úr mýrarlegu torfi með appelsínugulum og gráum rákum. Torfið var keimlíkt því torfi sem

sást í hinum mannvirkjum á þessu svæði og hefur líklega verið tekið stutt frá tóftunum enda líkt jarðveginum sem er þarna í nágrenninu. Yfir tóftinni lá svart gjóskulag H-1766 [502] og var þykkt áfokslag á milli gjósku og veggja. Það má því ætla notkun tóftarinnar hafi verið hættu löngu fyrir árið 1766. Torfhrun [506] og [510] sáust upp við báða torfveggina. Ekkert greinilegt yfirborðslag eða gólf var í stóra hólfi tóftarinnar en þó gæti [507] verið leifar af slíku lagi. Það var þétt, grátt leirlag með mýrarrauða og ólíkt þeim brúnu áfokslögum sem láu yfir tóftinni. Hugsanlega hefur grunnvatnið haft einhver áhrif á jarðlögin þarna enda voru þau mjög blaut og vatnsmikil. Jarðlag [504] sem lá upp að og yfir [507] var nokkuð blandað af brúnni áfoksmold og gráum leir, en var einnig gegnsósa af vatni. Því gæti það hafa verið hluti af upprunalegu yfirborði tóftarinnar. Inni í litla hólfinu var jarðlag [511], mögulegt yfirborðs eða gólfslag. Það er grátt og hálfsendið leirlag með mýrarrauða og hefur myndast upp við torfvegg [513]. Í jarðlaginu fannst einnig bein sem bendir frekar til þess að þarna sé um yfirborð að ræða. Hinsvegar er einkennilegt að undir þessu meinta gólfslagi er brúnt einsleitt jarðlag [512] sem virðist vera áfokslag. Hugsanlega bendir þetta til þess að minna hólfið hafi ekki verið notað fyrst um sinn og því hafi safnast saman áfoksjarðvegur upp við torfveggina áður en gólfið myndaðist.



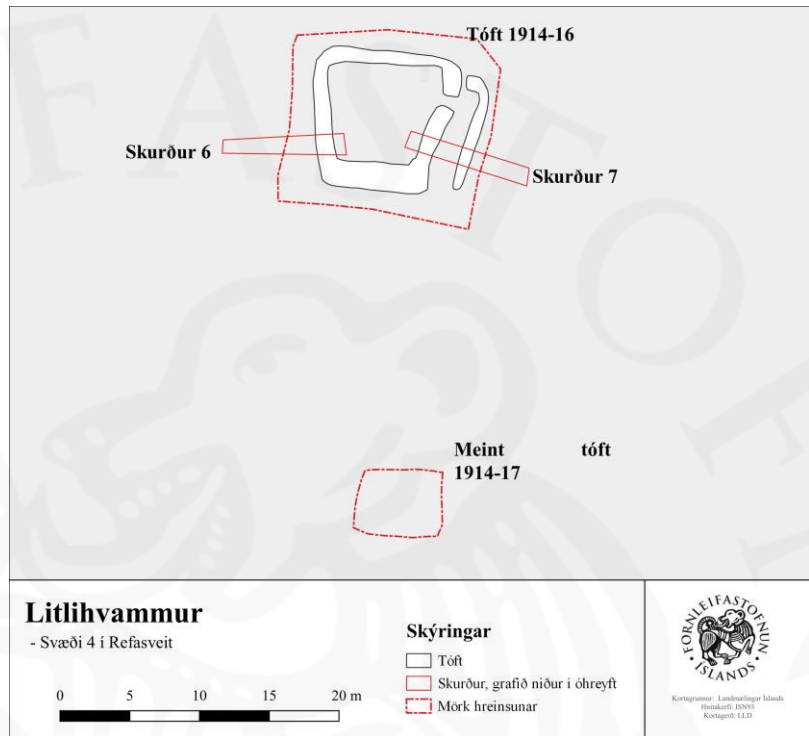
Mynd 30. Þverskurður af jarðlögum í skurði 5. Í sniðinu má áfoksjarðlög, torfhrun og torfbleðslur. Jarðlaugin eru frekar blaut og mýrarrönduð. Mögulegt gólfslag [511] er inni í minna hólfinu. Gjóskulaagið H-1766 liggur hátt yfir veggjum tóftarinnar.

Svæði 4 – Litlihvammur

Samkvæmt fornleifaskráningu í landi Sölvabakka⁷ eru tvær tóftir í Litlahvammum norðan við lítinn læk, Dalalæk, sem rennur til vesturs og niður til sjávar. Hlutverk beggja tófta var skráð óþekkt en sú tilgáta sett fram að minni tóftin væri mögulega myllutóft vegna nálægðar við lækinn. Stærri tóftin var nokkuð fornleg og virtist skiptast í a.m.k þrjú hólf en sökum þýfis voru veggir þó mjög óljósir. Samkvæmt umsögn Minjastofnunar átti að fullgrafa myllutóftina en taka jarðveg ofan af stærri tóftinni til þess að sjá legu veggja og hólfaskipan. Þegar útlit tóftarinnar væri komið í ljós átti að velja stað til þess að taka skurð í gegnum hana.

Myllutóft 1914-17

Samkvæmt úrskurði Minjastofnunar Íslands var gerð krafa um að tóft 1914-17, möguleg myllutóft, í landi Sölvabakka yrði rannsökuð með fornleifauppgreiftri. Meint tóft stóð við bakka Dalalækjar í Litlahvammum. Þar var þýft svæði þar sem nokkrar þúfur mynduðu hring sem túlkað var sem tóft. Byrjað var á að fjarlægja yfirborð meintrar tóftar með vélgröfu og



Mynd 31. Kort sem sýnir staðsetningu skurða og mörk hreinsunar á svæði 4.



Mynd 32. Þúfur við Dalalæk sem skráðar voru sem möguleg myllutóft.

⁷ Bryndís Zoëga og fleiri 2008, bls. 128

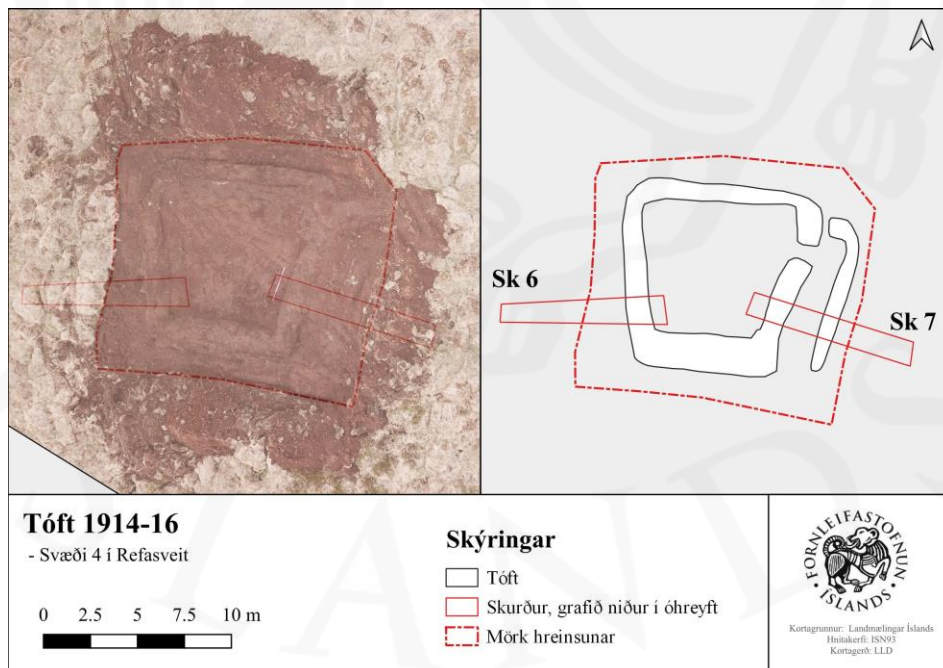
Því næst var það rannsakað og hreinsað með smærri verkfærum. Rannsóknarsvæðið var 6 x 4,5 m að stærð og snéri austu og vestur. Á því fundust engar vegghleðslur né önnur mannvistarlög. Þúfurnar hurfu þegar grasið var tekið af og eftir sat við sléttur flötur. Svæðið var skoðað vel og nokkrar prufuholur grafnar en engin ummerki voru á svæðinu um að þarna hefði nokkru sinni verið tóft. Niðurstaðan er því að meintar vegghleðslur munu hafa verið vegna náttúrlegrar þúfnamyndunar sem koma við frostlyftingu, en mikið af þúfum eru á svæðinu.



Mynd 33. Þýfða svæðið var torfflett og hreinsað en engin ummerki sáust um tóft á svæðinu. Þúfurnar voru ummerki um náttúrlega forstlyftingu á svæðinu.

Skurðir 6 og 7 - Gerði 1914-16

Um 20 metrum norðan við meinta myllutóft 1914-17, 30 m frá lækjarbakkanum stóð stærri tóftin. Eins og áður kom fram var tóftin frekar óljós enda mikið þýfi á svæðinu. Því var hafist handa við að fjarlægja grasrót og áfoksjarðveg til að fá veggina almennilega fram. Í ljós kom að tóftin var 12,5 x 10



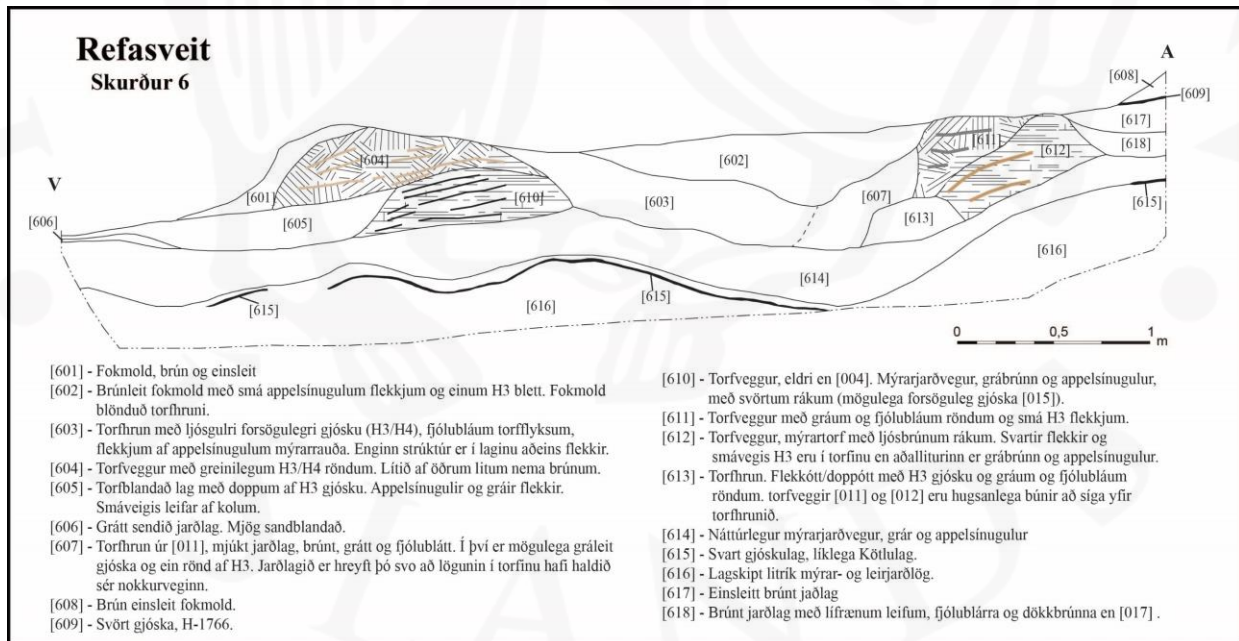
Mynd 34. Kort af tóft 1914-16. Til vinstri sést drónamynd af tóftinni áður en skurðir voru teknir í gegnum vegg bennar og til hægri er kort sem sýnir útlínur tóftarinnar, mörk hreinsunar og staðsetningu skurðanna.

m að stærð og skiptist aðeins upp í tvö hólf. Tóftin hefur líklega verið notuð sem aðhald og hefur ekki verið yfirbyggð. Stærra hólfíð er vestar í tóftinni og er 8x7 m að innanmáli en minna hólfíð er austan við það stærra og er 7,5x1,5 m að innanmáli. Ákveðið var að taka tvo skurði í tóftina; skurður 6 var tekinn í gegnum austurvegg stærra hólfsins og yfir í minna hólfíð. Hann var 9 m á lengd og 1,3 m á breidd. Dýpt hans var um 1 metri. Skurður 7 var tekinn í gegnum vesturvegginn á stærra hólfinu og var einnig 9 m á lengd og 0,3 m á breidd. Dýpt hans var 1,3 metrar.



Mynd 35. Torfvegur í skurði 6. Yngri fasi [604] er með hvítum röndum en eldri fasi með svörtum röndum.[610].

Í skurði 6 sáust greinilegir torfveggir og upp að þeim lá áfoksjarðvegur [601], [602] og [617] ásamt torfhruni [603], [605], [607] og [613]. Svart gjóskulag, H-1766 [602], var nokkru ofan við minjarnar. Fjórir torfveggir, eða fasar af torfveggjum sáust í skurðinum. Torfvegur [604] var með greinilegum strengjum af forsögulegri gjösku H3 en annars var torfið fremur einsleitt. Undir torfvegg



Mynd 36. Þverskurður af norðursniði í skurði 6 sem tekinn var í gegnum bæði hólf tóftar 1914-16. Í sniðinu má sjá ýmiskonar áfoksjarðlög, torfhrun og tvo fasar af torfveggjum. Veggirnir eru þakkaðir inn af tveimur svörtum gjóskulögum, það yngra er frá 1766 og liggur það yfir veggjum tóftarinnar



Mynd 37. Skurður 6. Torfhleðsla [611] með gráum rákum og [612] með appelsínugulum röndum, mögulegur veggur í austurbólfi á gerðinu.

endurbygging á torfvegg [612] enda torfið fremur líkt því torfi sem sést í torfveggjum [604] og [610]. Torfhleðsla [611] var með gráum og fjólubláum rákum og leifum af H3 gjósku á meðan torfhleðsla [612] var mýrartorf, appelsínugult og grátt, með ljósbrúnum rákum, svörtum flekkjum og smávegis H3. Torfhleðsla [612] svipar helst til hleðslu [610] enda líklegt að fyrsti fasi gerðisins hafi verið byggður á svipuðum tíma og það torf tekið á sama stað. Viðgerðir og endurbyggingar svo hafi átt sér stað á ólíkum tímum og torfið tekið á mismunandi stöðum. Mögulega hefur stóra hólfið verið notað lengur en það litla og því verið leyft að grotna niður.



Mynd 38. Torfveggir í skurði 7. Tveir fasar af torfveggjum sjást í skurðinum, auk mannvistarlags sem mögulega er bluti af eldri veggnum.

[604] var eldri torfveggur [610], stengur hlaðinn úr mýrartorfi með gráum og appelsínugulum rákum, auk svartra ráka. Torfhrun [605] virðist hafa fallið úr eldri torfvegg og var yngri fasi torfveggjarins [604] byggður ofan á því. Torfhleðslur [611] og [612] voru 1,5 m austan við áðurnefnda torfveggi og virðast vera hleðslur í veggjum minna hólfsins. Torfveggur [611] var hlaðinn ofan á [612] en hefur fallið lítillga niður eða sigið til hliðar. Líklega var [611] viðgerð eða

Ekki sjást mikil ummerki um yfirborðslög eða gólflög í gerðinu. Mögulega er jarðlag [606] merki um eitthvað slíkt. Það er grátt jarðlag sem er mjög sandblandað. Það er þó ekkert sem bendir til þess, annað en að það er ólíkt uppsöfnuðum jarðlögum á svæðinu. Lagið er ekkert lífrænt, en slíkt gæti bent til húsdýraúrgangs, og það er ekki hart eða þétt eins og það hafi verið traðkað niður. Grafnar voru

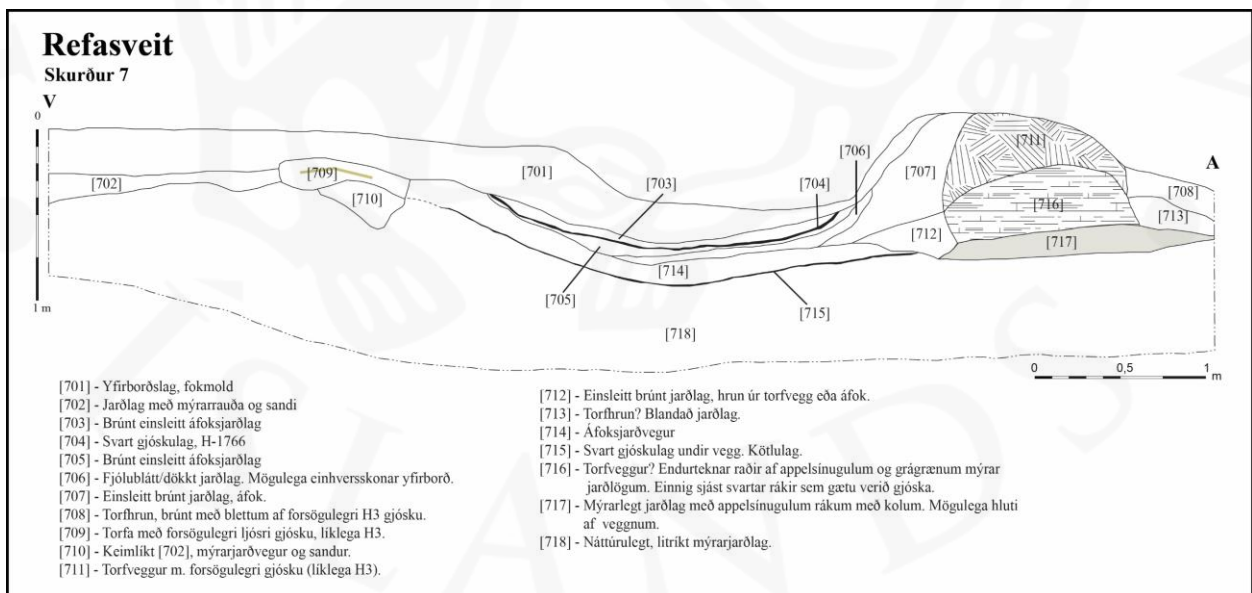
nokkrar könnunarholur innan gerðisins til að reyna að finna einhver ummerki um gamalt yfirborð en engin ummerki um slíkt sást.



Mynd 39. Mannvistarlæg í skurði 7. Hér sést torfa [007] með einni rák af H3 gjóska og jarðlag [008].

Skurður 7 var tekinn í gegnum vesturvegg gerðis 1914-16. Í ljós kom greinilegur torfveggur sem áfokslög [701], [703], [705], [707] og [712] láu upp að. Líkt og í skurði 6 lá svart gjóskulag [704], greint sem H-1766 upp á torfvegginn. Torfhrun var

beggja vegna við vegginn, [708] og [713] að austan og [712] að vestan. Líkt og í skurði 6 skiptist torfveggurinn upp í tvo fasa. Í yngri fasanum [711] sást aðallega forsöguleg H3 gjóska í brúnum jarðvegi. Torfhleðslan var mjög svipuð yngsta fasanum í skurði 6. Eldri fasinn [716] var einnig líkur eldri fasa í skurði 6. Þar mátt sjá endurtekningar af appelsínugulum og grágrænum mýrarjarðlögum í bland við dekkri rákir. Undir veggnum var mannvistarlag með kolum [714] sem gæti hafa verið hluti af veggnum eða mannvistarlag sem myndast hefur áður en gerðið var byggt. Annað svart gjóskulag lá á 20-30 cm neðan við H-1766 sem er líklega Kötulag, en aldur þess er óþekktur.



Mynd 40. Þverskurður af norðursniði í skurði 7 sem tekinn var í gegnum vesturvegg tóftar 1914-16. Í sniðinu má sjá ýmiskonar áfoksjarðlög, torfhrun og tvo fasa af torfveggjum.

Tveimur til þremur metrum vestan við torfveggi [711] og [716 voru jarðlög [709] og [710]. Jarðlag [710] var torflegt en var þó líklega aðeins áframhald af [702] en þau voru keimlík. Jarðlag [709] var lítil torfa með einni rák af H3 gjósku. Mögulega var jarðlagið vísir af torfvegg en þó er líklegra að um hafi verið að ræða restar af efni sem ekki var notað í byggingu veggjanna í yngri fasa gerðisins. Torfan var að minnsta kosti aðflutt, enda sést H3 ekki á sínum upprunalega stað í skurðinum. Þar sem það sást bara ein rák af H3 gjósku er erfitt að færa rök fyrir því að þetta sé hleðsla. Það er þó möguleiki á því að dældin sem sást á milli torfveggjar [711] og torfu [709], hafi verið hólf í gerðinu og jarðlag [706] þá einhverskonar yfirborð en það var dökkt og smá fjólublátt sem bendir til að það sé lífrænt. Það hefur þá myndast löngu eftir að torfveggurinn var byggður þar sem að það lá upp á áfokslag [707], sem myndi þýða að því hafi verið bætt við mun seinna en hinir hlutar þess voru byggðir. Annar möguleiki er að búfenaður hafi leitað sér skjóls við vesturvegg gerðisins og þess vegna hafi jarðlag [706] myndast þar. Þriðji möguleikinn er að jarðlagið sé náttúrulegt. Engin sýni voru tekin úr jarðlaginu og ekki var grafið niður á það.

Aldursgreining á gerðinu miðast aðallega af svörtu gjóskulagi, H-1766, sem féll nokkru eftir að torfveggir þess voru hrundir.⁸ Sömuleiðis eru vísbendingar um að gjóskulagið H-1104 sé í torfinu sem bendir til þess að torfið sé skorið á 12. öld eða seinna. Þó að H-1104 sjáist ekki óhreyft í skurðum 6 né 7, þá sást það í lítilli prufuholu sem grafin var stutt frá gerðinu. Í sömu prufuholu sást mannvistarlag sem líklega tengist umsvifum við gerðið. Með einföldum jarðvegsþykknunar reikningi má gera ráð fyrir að mannvistarlagið, og þar með líklega gerðið, hafi myndast á milli 1400 og 1500. Það má því gera ráð fyrir því að gerðið sé frá því tímabili, sem passar vel við þau gjóskulög sem fundust á svæðinu (sjá viðauka II).

⁸ Sjá gjóskulagaskýrslu í viðauka 3

Svæði 5 – Þríhólar



Mynd 41. Kort af staðsetningum skurða á svæði 5.

Samkvæmt fornleifaskráningarskýrslu var óþekkt tóft og niðurgroftur austan við býlið Bakkagerði, á merkjum Bakkakots og Blöndubakka. Svæðið sem um ræðið kallast Þríhólar og samkvæmt örnefnaskrá Bakkakots voru þessir hólar taldir vera fornar dysjar. Hólarnir eru sömuleiðis stutt frá svokölluðum Þríhólagötum sem liggja frá bænum meðfram svæðinu og til austurs.⁹ Sitthvor skurðurinn var grafinn í hvorn hólinn fyrir sig. Engin ummerki um mannvist sáust í skurði 9 en í skurði 8 sáust ummerki um niðurgroft.

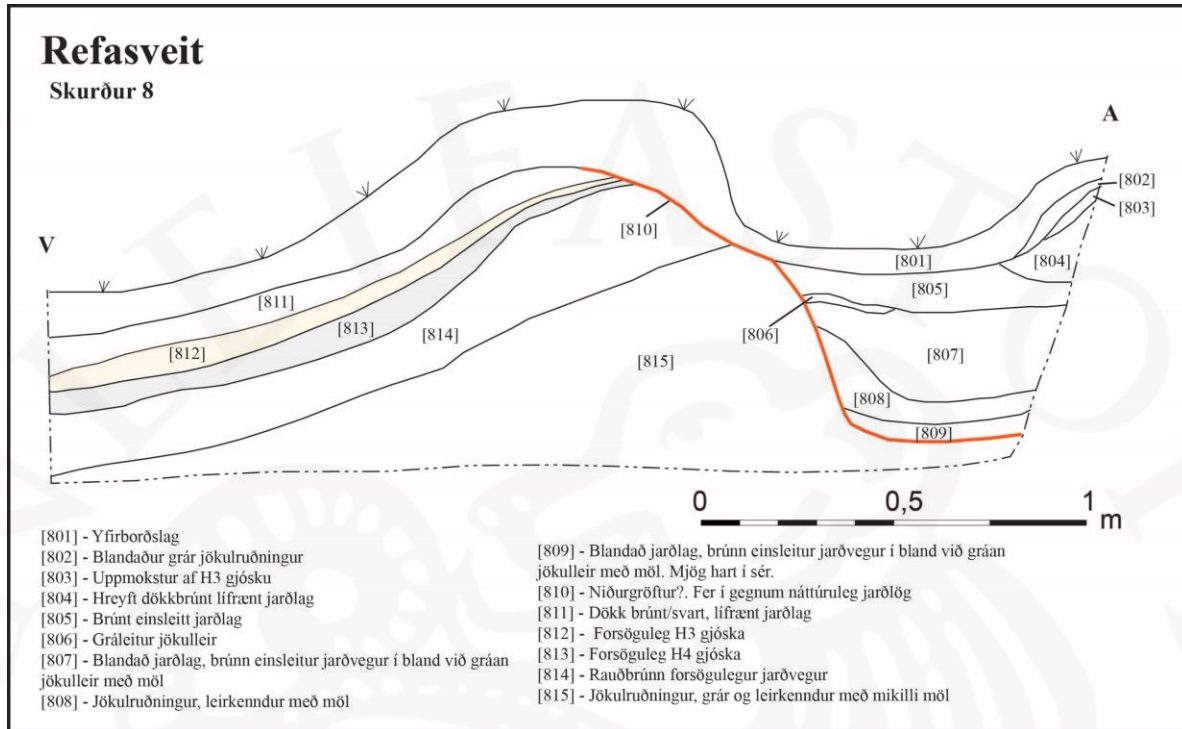
Niðurgroftur 1914-54

Skurður 8 var tekinn í gegnum vesturvegg meintar tóftar 1914-54. Hann var 4 m á lengd og 0,7 m á breidd. Dýpt hans var mest um 1 m. Í skurðinum sást greinilegur niðurgroftur [810] sem grafinn var í gegnum náttúruleg jarðlög. Fylling í niðurgroftinum var ýmist blönduð náttúruleg jarðlög, án efa þau sem upphaflega höfðu verið grafinn upp úr holunni, eða einsleit áfoksjarðlög. Engin ummerki voru um nein mannvistarlög í skurðinum. Því er erfitt að geta sér til um hvaða tilgangi þessi niðurgroftur þjónaði.



Mynd 42. Niðurgroftur [810] sker náttúruleg jarðlög á svæðinu.

⁹ Bryndís Zoëga og Guðný Zoëga, 2018, bls. 37



Mynd 43. Þverskurður í gegnum niðurgroft 1914-54 sem sýnir jarðlög í austursniði skurðar 8. Aðeins sáust ummerki umniðurgroft á svæðinu en engin önnur mannvistarlög fundust.

Niðurgroftur 1914-55

Skurður 9 var grafinn í gegnum meintan niðurgroft 1914-55. Hann var 3 m á lengd og 0,8 m á breidd. Dýpt hans var um 40 cm. Engin ummerki um mannvist var unnt að greina í skurði 9. Þar sáust aðeins náttúruleg jarðlög, yfirborðslag, áfoksjarðvegur og jökulleir. Frekar stutt var niður á jökulleirinn eða um 30 cm. Þúfurnar sem virðast mynda einhverskonar kraga í kringum litla dæld hafa því myndast á náttúrulegan hátt enda engin ummerki um nokkurn niðurgroft á svæðinu.



Mynd 45. Meint tóft 1914-55 fyrir uppgröft. Þar sést lítill 'kragi' austan við grunna dæld.



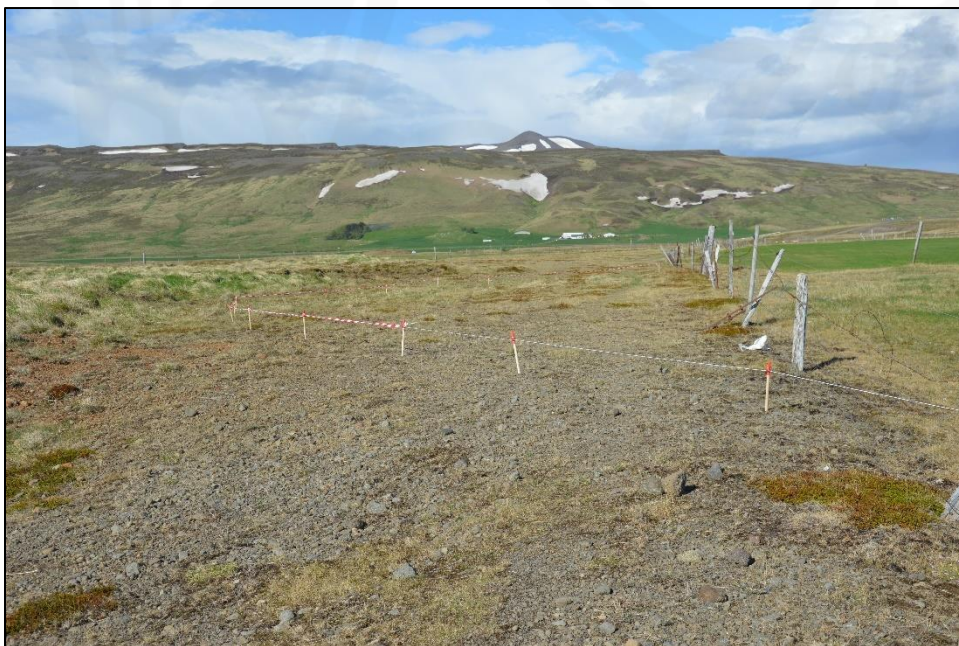
Mynd 44. Náttúruleg jarðlög í skurði 9. Engin mannvistarlög sáust í skurðinum og stutt var niður á jökulleir.

Merkingar minjastaða

Hluti vettvangsrannsókna í Refasveit vegna breytinga á Þverárfjallsvegi var að merkja þá minjastaði sem eru nálægt nýja vegstæðinu með áberandi hætti. Minjastaðir sem merkja átti voru eftirfarandi: Grjóthrúga 1914-6, grjóthrúga 1914-7, mótóft 1914-9, garðlag 1914-15, stekkjatóft 1914-30, grjóthrúga 1914-40, grjóthrúga 1914-41, tóft 1914-51, túngarður 1914-52, tóft 1914-64 og garðlag 1914-65. Einnig átti að setja upp girðingu milli túngarðs Fúsakots (1914-18 – 1914-29) og framkvæmdasvæðisins.

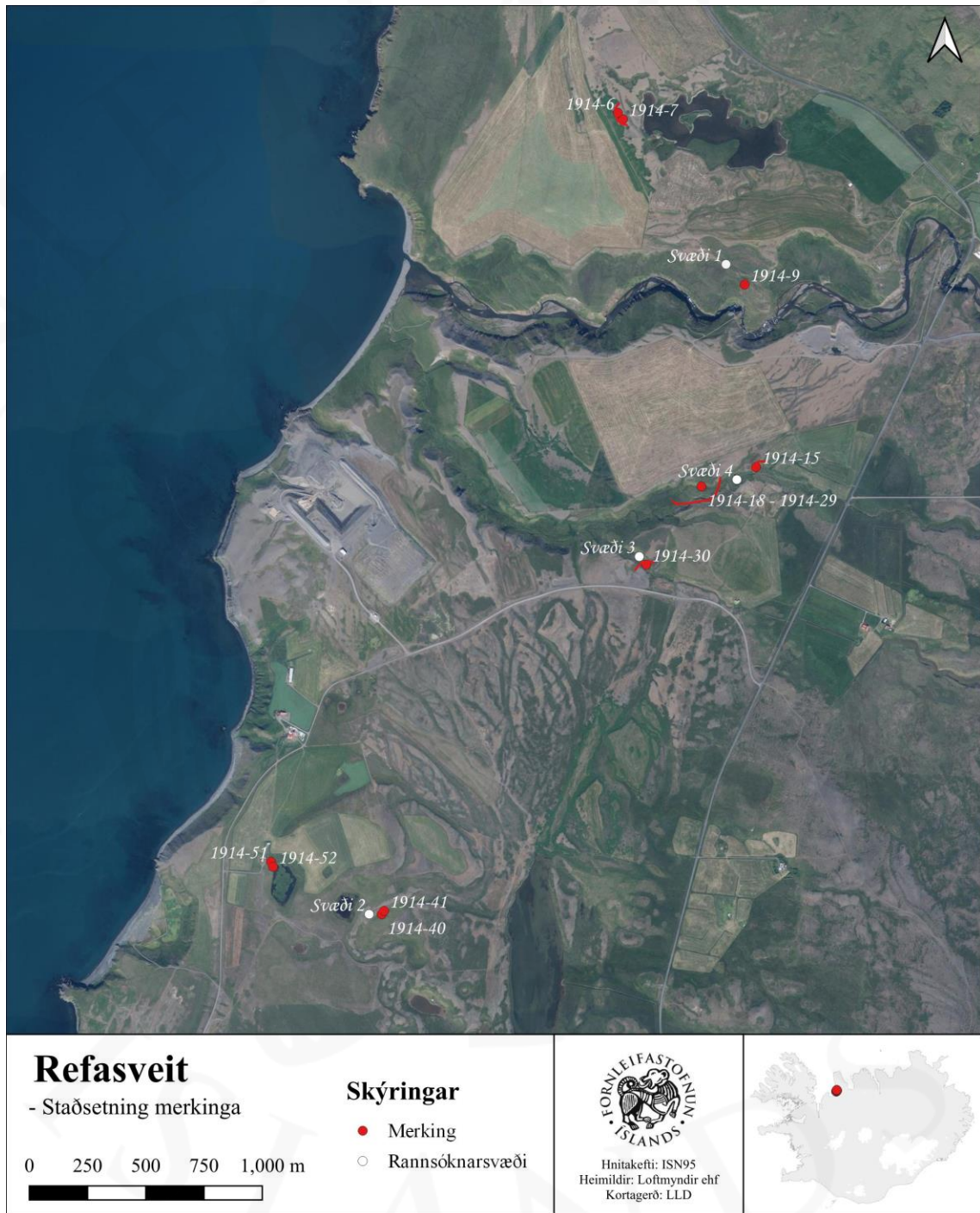


Mynd 46. Fornleifafræðingur merkir minjasvæðið Fúsakot 1914-18 til 1914-29.



Mynd 47. Merking á kálgarði 1914-15. Horft í austur.

Tveir minjastaðir voru ekki merktir, tóft 1914-64 og garðlag 1914-65 sökum þess að þegar var komið á vettvang var ljóst að ekki var um fornleifar að ræða.



Mynd 48. Staðsetning minja sem voru merktar

Lokaorð

Í tengslum við breytingar á Þverárfjallsvegi voru snemmsumars 2021 rannsakaðar minjar á fimm svæðum í Refasveit í Skagabyggð sem munu raskast við lagningu nýja vegarins. Minjarnar sem um ræðir eru af ýmsum toga og dreifast víðsvegar um sveitina.

Á svæði 1 voru rannsakaðar tvær tóftir sem báðar voru einfaldar og nánast hringlaga. Þær höfðu verið skráðar sem hey-eða mótóftir. Tóftirnar voru norðan við stórt og stæðilegt tún. Frá túninu hallar landið aflíðandi niður að Laxá. Nokkru sunnan við tóftirnar, neðar í brekkunni er einnig greinileg ummerki um gamlar mógrafir. Rannsóknir á tóftunum leiddu í ljóst að þær voru notaðar til að geyma mó, en þykk mólög var að finna í þeim báðum. Sú niðurstaða passar vel við upplýsingar sem fengust frá Sævari Sigurðssyni, bónda á Sölvabakka en samkvæmt honum er túnið norðan tóftanna fremur nýlegt og var ræktað var upp á seinni hluta síðustu aldar. Áður en túnrækt hófst á þessu svæði var grjótmelur á svæðinu og mjög lítil jarðvegur. Hugmynd um aldur mótóftanna fékkst við uppgröftinn en gjóskulagið H-1766 reyndist í torfhleðslum tóftanna sem sýnir að þær eru byggðar eftir að gjóskan hefur fallið og í fyrsta lagi byggðar undir lok 18. aldar. Engin gjóska fannst óhreyfð á svæðinu, hvorki undir né yfir veggjum hennar.

Svæði 2 er á uppblásnum hrygg austan við Ullartjörn og þar voru skráðar meintar dysjar eða steinlagnir. Þær voru af ýmsum toga, frá nokkrum steinum yfir umfangsmiklar grjóthrúgur. Í heild voru 12 grjóthrúgur kannaðar, allt frá stórum grjótstæður yfir í litlar hrúgur sem samanstóðu af örfáum steinum. Þrátt fyrir smæð, voru þær augljóslega settar saman á svæðinu og því mannaverk enda skáru þær sig verulega frá umhverfni og grjótinu í þeim var raðað. Stærri steinhrúgurnar voru túlkaðar sem möguleg kuml í skráningaskýslu en hugsanlegt að þær hafi haft lágstemmdara hlutverk og hugsanlega aðeins verið stuðningur við girðingastaura. Uppgröftur sannaði að hrúgurnar voru ekki yfir dysjum/leiðum og lá grjótið á upplásnum mel. Grafíð var niður í jökulruðning til þess að útiloka með öllu niðurgröft eða aðra mannvist. Hluti þeirra er skammt frá túnjaðri og gæti tengst túnahreinsun, hins vegar eru hinar það langt frá túninu að ólíklegt þykir að fólk hafi verið að burðast með grjót af túninu lengra en það þurfti, þó ekki sé hægt að útiloka það með öllu. Uppgröftur leiddi því ekki í ljós með skýrum hætti í hvaða tilgangi grjóti var safnað saman á þessum slóðum og jafnvel hugsanlegt að það tengist leik barna. Engin gjóskulög voru í eða við grjóthrúgurnar sem gætu varpað ljósi á aldur þeirra. Niðurstaðan er því sú hins vegar sú að á fyrri tíð hafi grjóti safnað og sett í hrúgur víðsvegar á melnum, í óræðum tilgangi en engin frekari ummerki sé að finna í eða við hrúgurnar.

Minjarnar á svæði 3 eiga það sameiginlegt að torfveggirnir eru hlaðnir úr mýrartorfi sem líklega er tekið einhverstaðar úr nágrenninu enda keimlíkt jarðveginum á svæðinu. Torfhleðslan var ekki vönduð og í raun lítil önnur ummerki um að eiginlega torfhleðslu sé að ræða nema sökum þess að greinileg ummerki sjáust um endurtekingar á saman mýrarrauðanum og leirlögunum, þ.e. að torf hafi verið skorið og því hlaðið upp. Erfitt var að ráða í nákvæmt hlutverk tóftanna en allar líkur eru þó á

Því að þær hafi verið stekkir, líkt og örnefnið Sveinstekkjjarlaut bendir. Örnefnið er sterkast tengt við stóra stekkjatóft suðaustarlega í lautinni sem hefur að öllum líkindum verið hlaðin eftir að notkun hinna var hætt. Útlit tóftanna styrkir einnig þá tilgátu að þær séu stekkjartóftir. Önnur tóftin var tvískipt og í minna hólfinu var jarðlag sem mögulega má túlka sem gólf eða gamalt yfirborð. Þar má ætla að lömb hafi verið geymd meðan ærnar voru mjólkaðar í stærra rýminu. Garðlag sem einnig var rannsakað var að öllum líkindum notað sem rekstrargarður til að auðvelda rekstur búfenaðar að stekkjatóftunum. Varðandi aldur tóftanna má má ráð fyrir því að notkun þeirra hafi verið hætt nokkru fyrir árið 1766 en gjóskulag úr Heklugosi frá því ári liggur yfir torfveggjum tóftanna. Þar sem fá gjóskulög reyndust á svæðinu var ekki hægt að dæma um það hvenær tóftirnar voru fyrst byggðar. Hvorki sáust ummerki um viðgerðir á veggjum eða fleiri fasa/notkunarstig sem bendir til þess að tóftirnar hafi e.t.v. ekki verið lengi í notkun, enda torfbyggingar fljótar að grotna niður og þurfa talsvert viðhald til lengri tíma. Mögulegt er að tóftirnar tvær ekki verið í notkun á sama tíma og önnur tekið við af hinni. Ýmislegt bendir til þess að umrætt svæði hafi verið stekkjarsvæði jarðarinnar um talsvert skeið en um 50 m austan við minjasvæðið er stærri og yngri tóft sem líklega hefur tekið við hlutiverki stekkjjar eftir að tóftirnar tvær sem rannsakaðar voru falla úr notkun.

Á svæði 4 var grafið fram stórt og fornlegt gerði. Engin augljós gólf eða yfirborðslög reyndust í því en grafnar voru prufuholur víða í gerðinu til að kanna hvort einhversstaðar leyndust leifar af mögulegum gólfögum. Vísir að sandkenndu jarðlagi sem gæti verið einhverskonar yfirborð sást í jaðri eins skurðarins en þar sem það sást ekki neins staðar annarstaðar er líklegra að það sé áfokssandur. Vesturhlið gerðisins hefur líklega verið notuð sem skjólgarður fyrir búfenað í vondum veðrum eftir að veggir þess féllu. Rannsóknir leiddu í ljós aðgerðið hafi verið byggt einhvern tímamann á árunum 1400-1500. Gjóskulag úr Heklu frá 1755 (H-1766) lá yfir gerðinu en gjóska úr Heklugosi frá 1104 (H-1104) reyndist í byggingartorfi eldri veggja (og sást óhreyft í prufuholu). Með því að skoða uppsöfnun/jarðvegsþykknun á milli þessara tveggja gjóskulaga mátti því áætlað aldur mannvirkisins. Gerðið var stórt og velbyggt og virðist það hafa verið endurbyggt og viðhaldið. Á einhverjum tímamarki hefur gerðið verið tvískipt og þá stærra hólf vestast og minna hólf austast. Viðgerðir og endurbyggingar hafa átt sér stað á veggjum þess, mögulega á ólíkum tíma í stærra og minna hólfi, þar sem torfið í hólfunum er ekki alveg eins. Hugsanlegt er að stærra hólfinu hafi verið haldið við svolítið lengur en því minna og verið í notkun lengur. Áður en gerðið var byggt virðast einnig hafa verið einhver umsvif á svæðinu en mannvistarlag með smávegis kolum sést í botni veggjar og í prufuholu sem grafin var af gjóskulagafræðingi skammt frá svæðinu.

Lítill sem engin mannvist reyndist vera í meintum minjum sem grafnar voru í Þríhólum á svæði 5, þar sem munnmæli herma að hafi verið dysjar. Í öðrum skurðinum sem grafinn var í mið-Þríhólinn voru engin mannvistarlæg og mögulega aðeins um náttúrulegt rof að ræða. Í vestasta Þríhólum voru ummerki um niðurgroft og hreyfingu á náttúrulegum jarðlögum. Engin ferkari ummerki um mannvist sást í niðurgreftinum, aðeins rótuð og hreyfð náttúruleg jarðlög; uppmokstur úr holunni sem raðast

ofan í hana aftur ásamt áfoksjarðlvegi. Mögulegt er að þessi hreyfing jarðlaga sé náttúruleg og tengist rofmyndun á svæðinu. Önnur útskýring gæti verið sú að vegna munnmæla um dysjar í Þríhólum, hafi einhver tekið sig til og grafið þar holu til þess að kanna hvort satt reyndist að þarna væru kuml. Mögulega hefur sá hinn sami orðið fyrir miklum vonbrigðum þegar kumlbúinn reyndist enginn. Því miður reyndust engin gjóskulög á svæðinu sem gátu aðstoðað við að tímasetja niðurgröftinn. Aldur niðurgraftarins og þar með mögulega forvitna grafarans, verður því áfram óþekktur.

Heimildir

Brenda Prehal (2020). *Mat á umhverfisábrifum vegna lagningar nýs vegar um Refasveit að Ytra-Hóli í Skagabyggð. Fornleifaskráning. Viðbætur 2020. Rannsóknarskýslur 2020/236. Sauðárkrókur: Bygðasafn Skagfirðinga.*

Bréf Minjastofnunar Íslands, MÍ202011-0120/K.M.. Þverárfjallavegur í Refasveit og Skagastrandarvegur um Laxá. 27. nóv2020.

Bryndís Zoëga og Guðný Zoëga (2018). *Mat á umhverfisábrifum vegna lagningar nýs vegar um Refasveit að Ytra-Hóli í Skagabyggð. Fornleifaskráning. Rannsóknarskýslur 2018/193. Sauðárkrókur: Bygðasafn Skagfirðinga.*

Bryndís Zoëga, Guðmundur St. Sigurðsson og Guðný Zoëga (2008). *Fornleifaskráning Blönduósbæjar II. Enni-Hnjúkar-Sölvabakki-Breiðavað. Rannsóknarskýrslur 2008/82. Sauðárkrókur: Bygðasafn Skagfirðinga.*

Bryndís Zoëga, Guðmundur St. Sigurðsson og Guðný Zoëga (2009). *Fornleifaskráning Blönduósbæjar. Höskuldastaðir og Syðri-Hóll. Rannsóknarskýrslur 2009/88. Sauðárkrókur: Bygðasafn Skagfirðinga.*

Sóley Jónasdóttir, Helga Aðalgeirsdóttir og Margrét Silja Þorkelsdóttir (2020). *Þverárfjallsvegur (73) í Refasveit og Skagastrandarvegur (74) um Laxá í Blöndósbæ og Skagabyggð. Mat á umhverfisábrifum. Frummatsskýrsla. Reykjavík: Vegagerðin.*

Vikaukar

Viðauki 1 - Einingaskrá

Eininganr.	Svæði	Skurður	Skráninganr. minja	Tegund	Lýsing	Skrásetjari	Dags.
101	1	1	1914-11	Yfirborðslag	Yfirborslag. Mosavaxin grasrót og dökkbrúnn svörður.	JVG	1.jún.21
102	1	1	1914-11	Áfoksjarðvegur	Vindblásið uppsöfnunarlag með móflekjum.	JVG	1.jún.21
103	1	1	1914-11	Torfhleðsla	Torfhleðsla. Þétt en frekar óvönduð veggheðsla með svartri gjósku (H-1766).	JVG	1.jún.21
104	1	1	1914-11	Mólag	Mór, svarbrúnt, þykkt jarðlag sem leggst upp að veggheðslu [003].	JVG	1.jún.21
105	1	1	1914-11	Náttúrulegt	Þétt brúngrátt moldarlag, óhreyft og leirkennt.	JVG	1.jún.21
106	1	1	1914-11	Náttúrulegt	Óhreyft, grábrúnt sendið malarlag.	JVG	1.jún.21
107	1	1	1914-11	Áfoksjarðvegur	Vindblásið uppsöfnunarlag með móflekjum.	JVG	1.jún.21
201	1	2	1914-10	Yfirborðslag	Yfirborð, dökkbrúnt með grasrót efst	SÓ	1.jún.21
202	1	2	1914-10	Áfoksjarðvegur	Vindblásið og hreyft jarðlag með rauðgulum, brúnum og svörtum flekkjum.	SÓ	1.jún.21
203	1	2	1914-10	Hrun	Svarbrúnt jarðlag. Vindblásið hrun úr veggheðslu.	SÓ	1.jún.21
204	1	2	1914-10	Mólag	Mór, svart jarðlag með stöku moldarlínu. Í jarðlaginu vottar fyrir kjarrgreinum og möl	SÓ	1.jún.21

Eininganr.	Svæði	Skurður	Skráninganr. minja	Tegund	Lýsing	Skrásetjari	Dags.
205	1	2	1914-10	Torfhleðsla	Torfhleðsla. Óvönduð veggheðsla með gjósku (H-1766).	SÓ	1.jún.21
206	1	2	1914-10	Mólag	Mór, svart jarðlag. Væntanlega hluti af þeim efnivið sem safnað var í tóft [007].	SÓ	1.jún.21
207	1	2	1914-10	Torfhleðsla	Torfhleðsla. Þétt en frekar óvönduð veggheðsla úr torfsnepplum og jarðvegi. Jarðlagið er brúnt, rauðgult og gulbrúnt og því svört gjóska (H-1766).	SÓ	1.jún.21
208	1	2	1914-10	Mólag	Svart jarðlag, mór.	SÓ	1.jún.21
209	1	2	1914-10	Náttúrulegt	Þétt brúngrátt moldarlag, óhreyft og leirkennt.	SÓ	1.jún.21
210	1	2	1914-10	Náttúrulegt	Óhreyft, grábrúnt sendið malarlag.	SÓ	1.jún.21
211	1	2	1914-10	Hrun	Brúnt vindblásið torfhrunslag með rauðgulum og svörtum flekkjum	SÓ	1.jún.21
301	3	3	1914-31	Yfirborðslag	Yfirborðslag	HS	1.jún.21
302	3	3	1914-31	Áfoksjarðvegur	Áfok, brúnn einsleitur jarðvegur	HS	1.jún.21
303	3	3	1914-31	Torfhleðsla	Torfveggur, blandaður með ljóstri forsögulegri gjósku (H3), gráum leir og rauðum mýrarrauða. Torflagið er flekkótt en brúnt í grunninn.	HS	1.jún.21
304	3	3	1914-31	Torfhleðsla	Torfveggur, strengur. Grátt og appelsínugult mýrartorf með örliðu svörtu.	HS	1.jún.21
305	3	3	1914-31	Áfoksjarðvegur/Hrun	Einsleitur malarkendur jarðvegur.	HS	1.jún.21
306	3	3	1914-31	Áfoksjarðvegur/Hrun	Mögulegt trofhrun. Brúnleit jarðvegur með torfflyksum.	HS	1.jún.21

Eininganr.	Svæði	Skurður	Skráninganr. minja	Tegund	Lýsing	Skrásetjari	Dags.
307	3	3	1914-31	Torfhrun/yfirborð	Torfslag, með rauðum og appelsínugulum skellum. Mögulega er svart óljóst gjóskulag í torfinu.	HS	1.jún.21
308	3	3	1914-31	Náttúrulegt	Náttúrulegt jarðlag, grátt og leirkennt með rauðum/appelsínugulum mýrrauða.	HS	1.jún.21
309	3	3	1914-31	Gjóska	Grágul gjóska, forsöguleg H3 eða H4.	HS	1.jún.21
310	3	3	1914-31	Náttúrulegt	Náttúrulegur jarðvegur	HS	1.jún.21
401	3	4	1914-31	Yfirborðslag	Yfirborðslag	LLD	8.jún.21
402	3	4	1914-31	Áfoksjarðvegur	Áfok, brúnt einsleitt jarðlag	LLD	8.jún.21
403	3	4	1914-31	Áfoksjarðvegur	Áfok, brúnt einsleitt jarðlag	LLD	8.jún.21
404	3	4	1914-31	Torfhrun	Torfhrun. Brúnleitt, blandað H3 og flekkjum af appelsínugulu og grábrúnu mýrartorfi.	LLD	8.jún.21
405	3	4	1914-31	Torfhleðsla	Torfveggur úr mýrartorfi. Appelsínugult og grábrúnt. Einnig sjást tvær línur af H3 gjósku í veggnum og smáveigis mól eða jökulleir.	LLD	8.jún.21
406	3	4	1914-31	Náttúrulegt	Náttúrulegur hryggur, skiptast á gróf gráleit malarlög og gráleitur og appelsínugulur mýrjarjarðvegur með mikilli mól	LLD	8.jún.21
501	3	5	1914-32	Áfoksjarðvegur/uppsafnað	Mýrjarjarðlag, gráleitt og leirkennt með skellum af mýrrauða.	HS/LLD	8.jún.21
502	3	5	1914-32	Gjóska	Svart gjóskulag, H-1766	HS/LLD	8.jún.21
503	3	5	1914-32	Áfoksjarðvegur/uppsafnað	Einsleitt jarðlag, brúnt, gráleitt og með mýrrauða.	HS/LLD	8.jún.21

Eininganr.	Svæði	Skurður	Skráninganr. minja	Tegund	Lýsing	Skrásetjari	Dags.
504	3	5	1914-32	Áfoksjarðvegur/uppsafnað	Einsleitt jarðlag, brúnt, gráleitt og með mýrarrauða. Líklega sama og [003] nema vatnsmeira og blautara.	HS/LL D	8.jún.21
505	3	5	1914-32	Áfoksjarðvegur/uppsafnað	Einsleitt jarðlag, brúnt, gráleitt, með mýrarrauða og smávegis fjólubláu. Keimlíkt [004] nema þurrara.	HS/LL D	8.jún.21
506	3	5	1914-32	Torfhrun	Torfhrun úr vegg [014]. Með fjólublárrí rönd og mýrarrauða.	HS/LL D	8.jún.21
507	3	5	1914-32	Leirlag	Grátt leirlag með flekkjum af mýrarrauða.	HS/LL D	8.jún.21
508	3	5	1914-32	Áfoksjarðvegur	Áfok, einsleitt brúnt jarðlag.	HS/LL D	8.jún.21
509	3	5	1914-32	Áfoksjarðvegur	Einsleitt jarðlag, brúnt með smávegis flekkjum af mýrarrauða.	HS/LL D	8.jún.21
510	3	5	1914-32	Torfhrun	Torfhrun úr vegg [013]. Óljósar fjólubláar rákir og flekkir með mýrarrauða. Eitt pínulítið kol fannst í laginu.	HS/LL D	8.jún.21
511	3	5	1914-32	Gólf?	Mögulegt gólf inni í hólfi. Grátt, hálfendið leirlag með mýrarrauða. Morkið bein fannst í laginu.	HS/LL D	8.jún.21
512	3	5	1914-32	Áfoksjarðvegur	Einsleitt brúnt jarðlag.	HS/LL D	8.jún.21
513		5	1914-32	Torfhleðsla	Torfveggur. Mýrartorf, grár leir og rákir með mýrarrauða. Mögulega sést svargrá gjóska neðarlega í veggnum.	HS/LL D	8.jún.21
514	3	5	1914-32	Torfhleðsla	Torfveggur. Mýrartorf, líklega tekið á staðnum. Gráar rákir og mýrarrauði með smávegis fjólubláu.	HS/LL D	8.jún.21
515	3	5	1914-32	Náttúrulegt	Náttúrulegt mýrlendi, grár leir og mýrarrauði.	HS/LL D	8.jún.21

Eininganr.	Svæði	Skurður	Skráninganr. minja	Tegund	Lýsing	Skrásetjari	Dags.
601	4	6	1914-16	Áfoksjarðvegur	Fokmold, brún og einsleit	LLD	7.jún.21
602	4	6	1914-16	Áfoksjarðvegur/torfhrun	Brúnleit fokmold með smá appelsínugulum flekkjum og einum H3 blett. Fokmold blönduð torfhruni.	LLD	7.jún.21
603	4	6	1914-16	Torfhrun	Torfhrun með ljósgulri forsögulegri gjósku (H3/H4), fjólubláum torfflyksum, flekkjum af appelsínugulum mýrarrauða. Enginn strúktúr er í laginu aðeins flekkir.	LLD	7.jún.21
604	4	6	1914-16	Torfhleðsla	Torfveggur með greinilegum H3/H4 röndum. Lítið af öðrum litum nema brúnum.	LLD	7.jún.21
605	4	6	1914-16	Torfhrun	Torfblandað lag með doppum af H3 gjósku. Appelsínugulir og gráir flekkir. Smávegis leifar af kolum.	LLD	7.jún.21
606	4	6	1914-16	Náttúrulegt	Grátt sendið jarðlag. Mjög sandblandað.	LLD	7.jún.21
607	4	6	1914-16	Torfhrun	Torfhrun úr [011], mjúkt jarðlag, brúnt, grátt og fjólublátt. Í því er mögulega gráleit gjóska og ein rönd af H3. Jarðlagið er hreyft þó svo að lögunin í torfinu hafi haldið sér nokkurvegin.	LLD	7.jún.21
608	4	6	1914-16	Áfoksjarðvegur	Brún einsleit fokmold.	LLD	7.jún.21
609	4	6	1914-16	Gjóskulag	Svört gjóska, H-1766.	LLD	7.jún.21
610	4	6	1914-16	Torfhleðsla	Torfveggur, eldri en [004]. Mýrjarjarðvegur, grábrunn og appelsínugulur, með svörtum rákum (mögulega forsöguleg gjóska [015]).	LLD	7.jún.21
611	4	6	1914-16	Torfhleðsla	Torfveggur með gráum og fjólubláum röndum og smá H3 flekkjum.	LLD	7.jún.21

Eininganr.	Svæði	Skurður	Skráninganr. minja	Tegund	Lýsing	Skrásetjari	Dags.
612	4	6	1914-16	Torfhleðsla	Torfveggur, mýrartorf með ljósbrúnum rákum. Svartir flekkir og smávegis H3 eru í torfinu en aðalliturinn er grábrúnn og appelsínugulur.	LLD	7.jún.21
613	4	6	1914-16	Torfhrun	Torfhrun. Flekkótt/doppótt með H3 gjösku og gráum og fjólubláum röndum. torfveggir [011] og [012] eru hugsanlega búnir að síga yfir torfhrunið.	LLD	7.jún.21
614	4	6	1914-16	Náttúrulegt	Náttúrulegur mýrarjarðvegur, grár og appelsínugulur	LLD	7.jún.21
615	4	6	1914-16	Gjöskulag	Svart gjöskulag, líklega Kötulag.	LLD	7.jún.21
616	4	6	1914-16	Náttúruleg mýrar- og leirlög	Lagskipt litrík mýrar- og leirjarðlög.	LLD	7.jún.21
617	4	6	1914-16	Áfoksjarðvegur	Einsleitt brúnt jarðlag	LLD	7.jún.21
618	4	6	1914-16	Lífrænt jarðlag	Brúnt jarðlag með lífrænum leifum, fjólublárra og dökkbrúnna en [017]	LLD	7.jún.21
701	4	7	1914-16	Yfirborðslag	Yfirborðslag, fokmold	HS	7.jún.21
702	4	7	1914-16	Náttúrulegt mýrarlegt lag	Jarðlag með mýrarrauða og sandi	HS	7.jún.21
703	4	7	1914-16	Áfoksjarðvegur	Brúnt einsleitt áfoksjarðlag	HS	7.jún.21
704	4	7	1914-16	Gjöskulag	Svart gjöskulag, H-1766	HS	7.jún.21
705	4	7	1914-16	Áfoksjarðvegur	Brúnt einsleitt áfoksjarðlag	HS	7.jún.21
706	4	7	1914-16	Lífrænt jarðlag	Fjólublátt/dökkt jarðlag. Mögulega einhvers skonar yfirborð.	HS	7.jún.21
707	4	7	1914-16	Áfoksjarðvegur	Einsleitt brúnt jarðlag, áfok.	HS	7.jún.21
708	4	7	1914-16	Torfhrun	Torfhrun, brúnt með blettum af forsögulegri H3 gjösku.	HS	7.jún.21

Eininganr.	Svæði	Skurður	Skráninganr. minja	Tegund	Lýsing	Skrásetjari	Dags.
709	4	7	1914-16	Torfa	Torfa með forsögulegri ljósri gjósku, líklega H3.	HS	7.jún.21
710	4	7	1914-16	Mýrarjarðvegur	Keimlíkt [702], mýrarjarðvegur og sandur.	HS	7.jún.21
711	4	7	1914-16	Torfhleðsla	Torfveggur m. forsögulegri gjósku (líklega H3).	HS	7.jún.21
712	4	7	1914-16	Áfoksjarðvegur	Einsleitt brúnt jarðlag, hrun úr torfvegg eða áfok.	HS	7.jún.21
713	4	7	1914-16	Torfhrun	Torfhrun? Blandað jarðlag.	HS	7.jún.21
714	4	7	1914-16	Áfoksjarðvegur	Áfoksjarðvegur	HS	7.jún.21
715	4	7	1914-16	Gjóskulag	Svart gjóskulag undir vegg. Kötulag.	HS	7.jún.21
716	4	7	1914-16	Torfhleðsla	Torfveggur. Endurteknar raðir af appelsínugulum og grágrænum mýrar jarðlögum. Einnig sjást svartar rákir sem gætu verið gjóska.	HS	7.jún.21
717	4	7	1914-16	Mannvistarlag	Mýrarlegt jarðlag með appelsínugulum rákum með kolum. Mögulega hluti af veggnum.	HS	7.jún.21
718	4	7	1914-16	Náttúrulegt	Náttúrulegt, litríkt mýrarjarðlag.	HS	7.jún.21
801	5	8	1914-54	Yfirborðslag	Yfirborðslag	LLD	3.jún.21
802	5	8	1914-54	Hreyft jarðlag	Blandaður grár jökulruðningur	LLD	3.jún.21
803	5	8	1914-54	Hreyfð H3 gjóska	Uppmökstur af H3 gjósku	LLD	3.jún.21
804	5	8	1914-54	Hreyft jarðlag	Hreyft dökkbrúnt lífrænt jarðlag	LLD	3.jún.21
805	5	8	1914-54	Áfoksjarðvegur	Brúnt einsleitt jarðlag	LLD	3.jún.21
806	5	8	1914-54	Hreyfður jökulruðningur	Gráleitur jökulleir	LLD	3.jún.21

Eininganr.	Svæði	Skurður	Skráninganr. minja	Tegund	Lýsing	Skrásetjari	Dags.
807	5	8	1914-54	Hreyft blandað jarðlag	Blandað jarðlag, brúnn einsleitur jarðvegur í bland við gráan jökulleir með mól	LLD	3.jún.21
808	5	8	1914-54	Hreyfður jökulruðningur	Jökulruðningur, leirkenndur með mól	LLD	3.jún.21
809	V	8	1914-54	Hreyft blandað jarðlag	Blandað jarðlag, brúnn einsleitur jarðvegur í bland við gráan jökulleir með mól. Mjög hart í sér.	LLD	3.jún.21
810	5	8	1914-54	Niðurgröftur	Niðurgröftur í gegnum náttúruleg jarðlög	LLD	3.jún.21
811	5	8	1914-54	Lífrænt jarðlag	Dökk brúnt/svart, lífrænt jarðlag	LLD	3.jún.21
812	5	8	1914-54	Gjóskulag	Forsöguleg H3 gjóska	LLD	3.jún.21
813	5	8	1914-54	Gjóskulag	Forsöguleg H4 gjóska	LLD	3.jún.21
814	5	8	1914-54	Náttúrulegt	Rauðbrúnn forsögulegur jarðvegur	LLD	3.jún.21
815	5	8	1914-54	Jökulruðningur	Jökulruðningur, grár og leirkenndur með mikilli mól	LLD	3.jún.21

Viðauki 2 – Ljósmyndaskrá

Mynda -vél	Mynda -númer	Svæði	Nr. Mannvirkis	Átt	Lýsing	Dags.	ID
1	51	1	1914-10	NV	Tóft (fyrrri, JVG) 1914-10, fyrir skurð.	1.6.2021	SÓ
1	52	1	1914-10	NV	Tóft (fyrrri, JVG) 1914-10, fyrir skurð.	1.6.2021	SÓ
1	53	1	1914-10	SV	Tóft (fyrrri, JVG) 1914-10, fyrir skurð.	1.6.2021	SÓ
1	54	1	1914-10	SV	Tóft (fyrrri, JVG) 1914-10, fyrir skurð.	1.6.2021	SÓ
1	55	1	1914-10	SV	Tóft (fyrrri, JVG) 1914-10, fyrir skurð.	1.6.2021	SÓ
1	56	1	1914-10	SA	Tóft (fyrrri, JVG) 1914-10, fyrir skurð.	1.6.2021	SÓ
1	57	1	1914-10	SA	Tóft (fyrrri, JVG) 1914-10, fyrir skurð.	1.6.2021	SÓ
1	58	1	1914-10	SA	Tóft (fyrrri, JVG) 1914-10, fyrir skurð.	1.6.2021	SÓ
1	59	1	1914-11	SA	Tóft (seinni, SÓ) 1914-11, fyrir skurð.	1.6.2021	SÓ
1	60	1	1914-11	NA	Tóft (seinni, SÓ) 1914-11, fyrir skurð.	1.6.2021	SÓ
1	61	1	1914-11	NV	Tóft (seinni, SÓ) 1914-11, fyrir skurð.	1.6.2021	SÓ
1	62	1	1914-11	NV	Tóft (seinni, SÓ) 1914-11, fyrir skurð.	1.6.2021	SÓ
1	63	1	1914-11	SV	Tóft (seinni, SÓ) 1914-11, fyrir skurð.	1.6.2021	SÓ
1	64	1	1914-11	SV	Tóft (seinni, SÓ) 1914-11, fyrir skurð.	1.6.2021	SÓ
1	65	1	1914-11	S	Tóft (seinni, SÓ) 1914-11, fyrir skurð.	1.6.2021	SÓ
1	66	1	-	NA	Vinnumyndir	1.6.2021	LLD
1	67	1	-	NA	Vinnumyndir	1.6.2021	LLD
1	68	1	-	V	Vinnumyndir	1.6.2021	LLD
1	69	1	-	SV	Vinnumyndir	1.6.2021	LLD
1	70	1	1914-10	SV	Skurður í tóft, snið.	1.6.2021	JVG
1	71	1	1914-10	SV	Skurður í tóft, snið.	1.6.2021	JVG
1	72	1	1914-10	SV	Skurður í tóft, snið.	1.6.2021	JVG
1	73	1	1914-10	SV	Skurður í tóft, snið.	1.6.2021	JVG
1	74	1	1914-10	NV	Skurður í tóft, snið.	1.6.2021	JVG
1	75	1	1914-10	NV	Skurður í tóft, snið.	1.6.2021	JVG
1	76	1	1914-10	NA	Skurður í tóft, snið.	1.6.2021	JVG
1	77	1	1914-10	N	Skurður í tóft, snið.	1.6.2021	JVG

1	78	1	1914-10	N	Skurður í tóft, snið.	1.6.2021	JVG
1	79	1	1914-10	S	Skurður í tóft, snið, nærmynd.	1.6.2021	JVG
1	80	1	1914-10	S	Skurður í tóft, snið, nærmynd.	1.6.2021	JVG
1	81	1	1914-10	S	Skurður í tóft, snið, nærmynd.	1.6.2021	JVG
1	82	1	1914-10	S	Skurður í tóft, snið, nærmynd.	1.6.2021	JVG
1	83	1	1914-10	N	Skurður í tóft, snið, nærmynd.	1.6.2021	JVG
1	84	1	1914-10	N	Skurður í tóft, snið, nærmynd.	1.6.2021	JVG
1	85	1	1914-10	N	Skurður í tóft, snið, nærmynd.	1.6.2021	JVG
1	86	1	1914-11	NA	Norð-austur snið í skurði 1914-11	1.6.2021	SÓ
1	87	1	1914-11	NA	Norð-austur snið í skurði 1914-11	1.6.2021	SÓ
1	88	1	1914-11	NA	Norð-austur snið í skurði 1914-11	1.6.2021	SÓ
1	89	1	1914-11	NA	Norð-austur snið í skurði 1914-11	1.6.2021	SÓ
1	90	1	1914-11	NA	Norð-austur snið í skurði 1914-11	1.6.2021	SÓ
1	91	1	1914-11	NA	Norð-austur snið í skurði 1914-11	1.6.2021	SÓ
1	92	1	1914-11	NA	Norð-austur snið í skurði 1914-11	1.6.2021	SÓ
1	93	1	1914-11	NA	Norð-austur snið í skurði 1914-11	1.6.2021	SÓ
1	94	1	1914-11	NA	Norð-austur snið í skurði 1914-11	1.6.2021	SÓ
1	95	1	1914-11	NA	Norð-austur snið í skurði 1914-11	1.6.2021	SÓ
1	96	1	1914-11	NA	Norð-austur snið í skurði 1914-11	1.6.2021	SÓ
1	97	1	1914-11	NA	Norð-austur snið í skurði 1914-11	1.6.2021	SÓ
1	98	1	1914-11	NA	Norð-austur snið í skurði 1914-11	1.6.2021	SÓ
1	99	1	1914-11	NA	Norð-austur snið í skurði 1914-11	1.6.2021	SÓ
1	100	1	1914-11	NA	Norð-austur snið í skurði 1914-11	1.6.2021	SÓ
1	101	1	1914-11	NA	Norð-austur snið í skurði 1914-11	1.6.2021	SÓ
1	102	1	1914-11	NA	Norð-austur snið í skurði 1914-11	1.6.2021	SÓ
1	103	1	1914-11	NA	Norð-austur snið í skurði 1914-11	1.6.2021	SÓ

1	104	1	1914-11	NA	Norð-austur snið í skurði 1914-11	1.6.2021	SÓ
1	105	1	1914-11	NA	Norð-austur snið í skurði 1914-11	1.6.2021	SÓ
1	106	1	1914-11	NA	Norð-austur snið í skurði 1914-11	1.6.2021	SÓ
1	107	1	1914-11	NA	Norð-austur snið í skurði 1914-11	1.6.2021	SÓ
1	108	4	1914-16	-	Vinnumyndir	2.6.2021	
1	109	4	1914-16	-	Vinnumyndir	2.6.2021	
1	110	4	1914-16	-	Vinnumyndir	2.6.2021	
1	111	4	1914-16	-	Vinnumyndir	2.6.2021	
1	112	4	1914-16	-	Vinnumyndir	2.6.2021	
1	113	4	1914-16	-	Vinnumyndir	2.6.2021	
1	114	4	1914-16	-	Vinnumyndir	2.6.2021	
1	115	4	1914-17	S	Meintur minjastaður 1914-17, e. hreinsun.	3.6.2021	JVG
1	116	4	1914-17	A	Meintur minjastaður 1914-17, e. hreinsun.	3.6.2021	JVG
1	117	4	1914-17	N	Meintur minjastaður 1914-17, e. hreinsun.	3.6.2021	JVG
1	118	4	1914-17	V	Meintur minjastaður 1914-17, e. hreinsun.	3.6.2021	JVG
1	119	4	1914-17	SV	Meintur minjastaður 1914-17, e. hreinsun.	3.6.2021	JVG
1	120	4	1914-17	V	Meintur minjastaður 1914-17, e. hreinsun.	3.6.2021	JVG
1	121	4	1914-17	SV	Meintur minjastaður 1914-17, e. hreinsun.	3.6.2021	JVG
1	122	4	1914-17	SV	Meintur minjastaður 1914-17, e. hreinsun.	3.6.2021	JVG
1	123	4	1914-17	A	Meintur minjastaður 1914-17, e. hreinsun.	3.6.2021	JVG
1	124	4	1914-17	A	Meintur minjastaður 1914-17, e. hreinsun.	3.6.2021	JVG
1	125	4	1914-17	A	Meintur minjastaður 1914-17, e. hreinsun.	3.6.2021	JVG
1	126	4	1914-17	SV	Meintur minjastaður 1914-17, e. hreinsun.	3.6.2021	JVG
1	127	3	1914-32	NV	Skurður 3, norður snið.	3.6.2021	SÓ
1	128	3	1914-32	NV	Skurður 3, norð-vestur snið.	3.6.2021	SÓ
1	129	3	1914-32	NV	Skurður 3, norð-vestur snið.	3.6.2021	SÓ
1	130	3	1914-32	NV	Skurður 3, norð-vestur snið.	3.6.2021	SÓ
1	131	3	1914-32	NV	Skurður 3, norð-vestur snið.	3.6.2021	SÓ

1	132	3	1914-32	NV	Skurður 3, norð-vestur snið.	3.6.2021	SÓ
1	133	3	1914-32	NV	Skurður 3, norð-vestur snið.	3.6.2021	SÓ
1	134	3	1914-32	NV	Skurður 3, norð-vestur snið.	3.6.2021	SÓ
1	135	3	1914-32	NV	Skurður 3, norð-vestur snið.	3.6.2021	SÓ
1	136	3	1914-32	NV	Skurður 3, norð-vestur snið.	3.6.2021	SÓ
1	137	3	1914-32	NV	Skurður 3, norð-vestur snið.	3.6.2021	SÓ
1	138	3	1914-32	NV	Skurður 3, norð-vestur snið.	3.6.2021	SÓ
1	139	3	1914-32	NV	Skurður 3, norð-vestur snið.	3.6.2021	SÓ
1	140	3	1914-32	NV	Skurður 3, norð-vestur snið.	3.6.2021	SÓ
1	141	3	1914-32	NV	Skurður 3, norð-vestur snið.	3.6.2021	SÓ
1	142	3	1914-32	NV	Skurður 3, norð-vestur snið.	3.6.2021	SÓ
1	143	3	1914-32	NV	Skurður 3, norð-vestur snið.	3.6.2021	SÓ
1	144	3	1914-32	NV	Skurður 3, norð-vestur snið.	3.6.2021	SÓ
1	145	3	1914-31/32	S	Afstaða, 1914-31, 1914-32	3.6.2021	SÓ
1	146	3	1914-31/32	S	Afstaða, 1914-31, 1914-33	3.6.2021	SÓ
1	147	3	1914-31/32	SV	Afstaða, 1914-31, 1914-34	3.6.2021	SÓ
1	148	3	1914-31/32	NV	Afstaða, 1914-31, 1914-35	3.6.2021	SÓ
1	149	3	1914-31/32	N	Afstaða, 1914-31, 1914-36	3.6.2021	SÓ
1	150	5	1914-54	N	Snið á skurði í tóft 1914-54.	3.6.2021	LLD
1	151	5	1914-54	N	Snið á skurði í tóft 1914-54.	3.6.2021	LLD
1	152	5	1914-54	N	Snið á skurði í tóft 1914-54.	3.6.2021	LLD
1	153	5	1914-54	N	Snið á skurði í tóft 1914-54.	3.6.2021	LLD
1	154	5	1914-54	N	Norðursnið á skurði í tóft 1914-54.	3.6.2021	LLD
1	155	5	1914-54	N	Norðursnið á skurði í tóft 1914-54.	3.6.2021	LLD
1	156	5	1914-54	N	Norðursnið á skurði í tóft 1914-54.	3.6.2021	LLD

1	157	5	1914-54	N	Norðursnið á skurði í tóft 1914-54.	3.6.2021	LLD
1	158	5	1914-54	N	Norðursnið á skurði í tóft 1914-54.	3.6.2021	LLD
1	159	5	1914-54	N	Norðursnið á skurði í tóft 1914-54.	3.6.2021	LLD
1	160	5	1914-54	N	Norðursnið á skurði í tóft 1914-54.	3.6.2021	LLD
1	161	5	1914-54	A	Austursnið á skurði í tóft 1914-54.	3.6.2021	LLD
1	162	5	1914-54	V	Suðursnið á skurði í tóft 1914-54.	3.6.2021	LLD
1	163	5	1914-54	V	Skurður í 1914-54.	3.6.2021	LLD
1	164	5	1914-54	V	Skurður í 1914-54.	3.6.2021	LLD
1	165	5	1914-54	A	Skurður í 1914-54.	3.6.2021	LLD
1	166	5	1914-54	A	Skurður í 1914-54.	3.6.2021	LLD
1	167	5	1914-54	NA	Skurður í 1914-54.	3.6.2021	LLD
1	168	5	1914-54	NV	Skurður í 1914-54.	3.6.2021	LLD
1	169	5	1914-55	A	Austursnið í skurði 1914-55	3.6.2021	LLD
1	170	5	1914-55	S	Skurður	3.6.2021	LLD
1	171	5	1914-55	N	Skurður	3.6.2021	LLD
1	172	5	1914-55	N	Skurður	3.6.2021	LLD
1	173	5	1914-55	A	Skurður	3.6.2021	LLD
1	174	5	1914-55	A	Skurður	3.6.2021	LLD
1	175	5	1914-55	A	Skurður	3.6.2021	LLD
1	176	5	1914-55	A	Skurður í 1914-55.	3.6.2021	LLD
1	177	5	1914-55	V	Skurður í 1914-55.	3.6.2021	LLD
1	178	5	1914-55	V	Skurður í 1914-55.	3.6.2021	LLD
1	179	5	1914-55	S	Skurður í 1914-55.	3.6.2021	LLD
1	180	4	1914-16	-	Vinnumyndir af garð skurðar á svæði (16). 1914-16.	4.6.2021	JVG/HS/LL D
1	181	4	1914-16	-	Vinnumyndir af garð skurðar á svæði (16). 1914-16.	4.6.2021	JVG/HS/LL D
1	182	4	1914-16	-	Vinnumyndir af garð skurðar á svæði (16). 1914-16.	4.6.2021	JVG/HS/LL D
1	183	4	1914-16	-	Vinnumyndir af garð skurðar á svæði (16). 1914-16.	4.6.2021	JVG/HS/LL D
1	184	4	1914-16	-	Vinnumyndir af garð skurðar á svæði (16). 1914-16.	4.6.2021	JVG/HS/LL D

1	185	4	1914-16	-	Vinnumyndir af garð skurðar á svæði (16). 1914-16.	4.6.2021	JVG/HS/LL D
1	186	4	1914-16	-	Vinnumyndir af garð skurðar á svæði (16). 1914-16.	4.6.2021	JVG/HS/LL D
1	187	4	1914-16	-	Vinnumyndir af garð skurðar á svæði (16). 1914-16.	4.6.2021	JVG/HS/LL D
1	188	4	1914-16	-	Vinnumyndir af garð skurðar á svæði (16). 1914-16.	4.6.2021	JVG/HS/LL D
1	189	4	1914-16	-	Vinnumyndir af garð skurðar á svæði (16). 1914-16.	4.6.2021	JVG/HS/LL D
1	190	4	1914-16	-	Vinnumyndir af garð skurðar á svæði (16). 1914-16.	4.6.2021	JVG/HS/LL D
1	191	4	1914-16	-	Vinnumyndir af garð skurðar á svæði (16). 1914-16.	4.6.2021	JVG/HS/LL D
1	192	4	1914-16	-	Vinnumyndir af garð skurðar á svæði (16). 1914-16.	4.6.2021	JVG/HS/LL D
1	193	4	1914-16	-	Vinnumyndir af garð skurðar á svæði (16). 1914-16.	4.6.2021	JVG/HS/LL D
1	194	4	1914-16	-	Vinnumyndir af garð skurðar á svæði (16). 1914-16.	4.6.2021	JVG/HS/LL D
1	195	4	1914-16	-	Vinnumyndir af garð skurðar á svæði (16). 1914-16.	4.6.2021	JVG/HS/LL D
1	196	4	1914-16	-	Vinnumyndir af garð skurðar á svæði (16). 1914-16.	4.6.2021	JVG/HS/LL D
1	197	4	1914-16	-	Vinnumyndir af garð skurðar á svæði (16). 1914-16.	4.6.2021	JVG/HS/LL D
1	198	4	1914-16	-	Vinnumyndir af garð skurðar á svæði (16). 1914-16.	4.6.2021	JVG/HS/LL D
1	199	4	1914-16	-	Vinnumyndir af garð skurðar á svæði (16). 1914-16.	4.6.2021	JVG/HS/LL D
1	200	4	1914-16	-	Vinnumyndir af garð skurðar á svæði (16). 1914-16.	4.6.2021	JVG/HS/LL D
1	201	4	1914-16	-	Vinnumyndir af garð skurðar á svæði (16). 1914-16.	4.6.2021	JVG/HS/LL D

1	202	4	1914-16	-	Vinnumyndir af garð skurðar á svæði (16). 1914-16.	4.6.2021	JVG/HS/LL D
1	203	4	1914-16	-	Vinnumyndir af garð skurðar á svæði (16). 1914-16.	4.6.2021	JVG/HS/LL D
1	204	4	1914-16	-	Vinnumyndir af garð skurðar á svæði (16). 1914-16.	4.6.2021	JVG/HS/LL D
1	205	4	1914-16	-	Vinnumyndir af garð skurðar á svæði (16). 1914-16.	4.6.2021	JVG/HS/LL D
1	206	4	1914-16	-	Vinnumyndir af garð skurðar á svæði (16). 1914-16.	4.6.2021	JVG/HS/LL D
1	207	4	1914-16	-	Vinnumyndir af skurðum á svæði 1914-16.	4.6.2021	JVG/HS/LL D
1	208	4	1914-16	-	Vinnumyndir af skurðum á svæði 1914-16.	4.6.2021	JVG/HS/LL D
1	209	4	1914-16	-	Vinnumyndir af skurðum á svæði 1914-16.	4.6.2021	JVG/HS/LL D
1	210	4	1914-16	-	Vinnumyndir af skurðum á svæði 1914-16.	4.6.2021	JVG/HS/LL D
1	211	4	1914-16	-	Vinnumyndir af skurðum á svæði 1914-16.	4.6.2021	JVG/HS/LL D
1	212	4	1914-16	S	Skurður/snið á svæði 1914-16 (2).	4.6.2021	HS
1	213	4	1914-16	S	Skurður/snið á svæði 1914-16 (2).	4.6.2021	HS
1	214	4	1914-16	S	Skurður/snið á svæði 1914-16 (2). Nærmynd.	4.6.2021	HS
1	215	4	1914-16	S	Skurður/snið á svæði 1914-16 (2). Nærmynd.	4.6.2021	HS
1	216	4	1914-16	S	Snið í skurði 1, suðursnið	4.6.2021	LLD
1	217	4	1914-16	S	Snið í skurði 1, suðursnið	4.6.2021	LLD
1	218	4	1914-16	S	Snið í skurði 1, suðursnið	4.6.2021	LLD
1	219	4	1914-16	S	Snið í skurði 1, suðursnið	4.6.2021	LLD
1	220	4	1914-16	S	Snið í skurði 1, suðursnið	4.6.2021	LLD

1	221	4	1914-16	S	Snið í skurði 1, suðursnið	4.6.2021	LLD
1	222	4	1914-16	N	Snið í skurði 1, suðursnið	4.6.2021	LLD
1	223	4	1914-16	N	Snið í skurði 1, norðursnið	4.6.2021	LLD
1	224	4	1914-16	N	Snið í skurði 1, norðursnið	4.6.2021	LLD
1	225	4	1914-16	N	Snið í skurði 1, norðursnið	4.6.2021	LLD
1	226	4	1914-16	N	Snið í skurði 1, norðursnið	4.6.2021	LLD
1	227	4	1914-16	N	Snið í skurði 1, norðursnið	4.6.2021	LLD
1	228	4	1914-16	N	Snið í skurði 1, norðursnið	4.6.2021	LLD
1	229	4	1914-16	A	Hreinsun í norðurhluta tóftar/gerðis.	4.6.2021	LLD
1	230	4	1914-16	A	Hreinsun í norðurhluta tóftar/gerðis.	4.6.2021	LLD
1	231	4	1914-16	V	Hreinsun í norðurhluta tóftar/gerðis.	4.6.2021	LLD
1	232	4	1914-16	V	Hreinsun í norðurhluta tóftar/gerðis.	4.6.2021	LLD
1	233	4	1914-16	V	Hreinsun í norðurhluta tóftar/gerðis.	4.6.2021	LLD
1	234	-	1914-18	-	Vinnumyndir	7.6.2021	SÓ
1	235	-	1914-18	-	Vinnumyndir	7.6.2021	SÓ
1	236	-	1914-18	-	Vinnumyndir	7.6.2021	SÓ
1	237	-	1914-18, 1914-29	NV	Merking við Rósakot	7.6.2021	SÓ
1	238	-	1914-18, 1914-29	NV	Fúsakot, merking.	7.6.2021	SÓ
1	239	-	1914-18, 1914-29	NV	Fúsakot, merking.	7.6.2021	SÓ
1	240	-	1914-18, 1914-29	NV	Fúsakot, merking.	7.6.2021	SÓ
1	241	-	1914-18, 1914-29	NV	Fúsakot, merking.	7.6.2021	SÓ
1	242	-	1914-18, 1914-29	NV	Fúsakot, merking.	7.6.2021	SÓ
1	243	-	1914-18, 1914-29	NV	Fúsakot, merking.	7.6.2021	SÓ
1	244	-	1914-18, 1914-29	NV	Fúsakot, merking.	7.6.2021	SÓ

1	245	-	1914-18, 1914-29	NV	Fúsakot, merking.	7.6.2021	SÓ
1	246	-	1914-18, 1914-29	NV	Fúsakot, merking.	7.6.2021	SÓ
1	247	-	1914-18, 1914-29	NV	Fúsakot, merking.	7.6.2021	SÓ
1	248	-	1914-18, 1914-29	NV	Fúsakot, merking.	7.6.2021	SÓ
1	249	-	1914-18, 1914-29	NV	Fúsakot, merking.	7.6.2021	SÓ
1	250	-	1914-18, 1914-29	NV	Fúsakot, merking.	7.6.2021	SÓ
1	251	-	1914-18, 1914-29	NV	Fúsakot, merking.	7.6.2021	SÓ
1	252	-	1914-18, 1914-29	NV	Fúsakot, merking.	7.6.2021	SÓ
1	253	-	1914-18, 1914-29	NV	Fúsakot, merking.	7.6.2021	SÓ
1	254	-	1914-18, 1914-29	NV	Fúsakot, merking.	7.6.2021	SÓ
1	255	-	1914-15	A	Kálgarður, merking.	7.6.2021	SÓ
1	256	-	1914-15	A	Kálgarður, merking.	7.6.2021	SÓ
1	257	-	1914-15	A	Kálgarður, merking.	7.6.2021	SÓ
1	258	-	1914-15	A	Kálgarður, merking.	7.6.2021	SÓ
1	259	-	1914-15	A	Kálgarður, merking.	7.6.2021	SÓ
1	260	-	1914-15	A	Kálgarður, merking.	7.6.2021	SÓ
1	261	-	1914-15	A	Kálgarður, merking.	7.6.2021	SÓ
1	262	-	1914-30	SA	Sveinsstekkur, merking.	8.6.2021	SÓ
1	263	-	1914-30	SA	Sveinsstekkur, merking.	8.6.2021	SÓ
1	264	-	1914-30	SA	Sveinsstekkur, merking.	8.6.2021	SÓ
1	265	-	1914-30	-	Vinumynd	8.6.2021	SÓ
1	266	-	1914-30	SA	Sveinsstekkur, merking.	8.6.2021	SÓ
1	267	-	1914-30	SA	Sveinsstekkur, merking.	8.6.2021	SÓ
1	268	-	1914-30	SA	Sveinsstekkur, merking.	8.6.2021	SÓ
1	269	-	1914-30	SA	Sveinsstekkur, merking.	8.6.2021	SÓ
1	270	-	1914-30	SA	Sveinsstekkur, merking.	8.6.2021	SÓ
1	271	-	1914-30	SA	Sveinsstekkur, merking.	8.6.2021	SÓ
1	272	-	1914-64	N	Ekki merkt, ekki fornleifar	8.6.2021	SÓ

1	273	-	1914-64	N	Ekki merkt, ekki fornleifar	8.6.2021	SÓ
1	274	-	1914-64	N	Ekki merkt, ekki fornleifar	8.6.2021	SÓ
1	275	-	1914-64	N	Ekki merkt, ekki fornleifar	8.6.2021	SÓ
1	276	-	1914-64	N	Ekki merkt, ekki fornleifar	8.6.2021	SÓ
1	277	-	1914-64	N	Ekki merkt, ekki fornleifar	8.6.2021	SÓ
1	278	-	1914-64	N	Ekki merkt, ekki fornleifar	8.6.2021	SÓ
1	279	-	1914-6, 1914-7	N	Grjóthrúgur, merking.	8.6.2021	SÓ
1	280	-	-	-	Vinnumynd	8.6.2021	SÓ
1	281	-	-	-	Vinnumynd	8.6.2021	SÓ
1	282	-	1914-40- 1914-41	NA	Grjóthrúgur, merking.	8.6.2021	SÓ
1	283	-	1914-40- 1914-41	NA	Grjóthrúgur, merking.	8.6.2021	SÓ
1	284	-	1914-40- 1914-41	NA	Grjóthrúgur, merking.	8.6.2021	SÓ
1	285	-	1914-40- 1914-41	V	Grjóthrúgur, merking.	8.6.2021	SÓ
1	286	-	1914-40- 1914-41	V	Grjóthrúgur, merking.	8.6.2021	SÓ
1	287	-	1914-40- 1914-41	V	Grjóthrúgur, merking.	8.6.2021	SÓ
1	288	-	1914-51- 1914-52	N	Merkingar við Ámu/Ánutjörn 2, Svagrund	8.6.2021	SÓ
1	289	-	1914-51- 1914-52	N	Merkingar við Ámu/Ánutjörn 2, Svagrund	8.6.2021	SÓ
1	290	-	1914-51- 1914-52	N	Merkingar við Ámu/Ánutjörn 2, Svagrund	8.6.2021	SÓ
1	291	-	1914-51- 1914-52	N	Merkingar við Ámu/Ánutjörn 2, Svagrund	8.6.2021	SÓ
1	292	-	1914-51- 1914-52	N	Merkingar við Ámu/Ánutjörn 2, Svagrund	8.6.2021	SÓ
1	293	-	1914-51- 1914-52	N	Merkingar við Ámu/Ánutjörn 2, Svagrund	8.6.2021	SÓ
1	294	-	1914-51- 1914-52	N	Merkingar við Ámu/Ánutjörn 2, Svagrund	8.6.2021	SÓ

1	295	-	1914-51- 1914-52	N	Merkingar við Ámu/Ánutjörn 2, Svangrund	8.6.2021	SÓ
1	296	-	1914-51- 1914-52	N	Merkingar við Ámu/Ánutjörn 2, Svangrund	8.6.2021	SÓ
1	297	-	1914-6, 1914-7	N	Merking á vörðu 2, steinlögn.	8.6.2021	SÓ
1	298	-	1914-6, 1914-7	N	Merking á vörðu 2, steinlögn.	8.6.2021	SÓ
1	299	-	1914-6, 1914-7	N	Merking á vörðu 2, steinlögn.	8.6.2021	SÓ
1	300	-	1914-6, 1914-7	N	Merking á vörðu.	8.6.2021	SÓ
1	301	-	1914-6, 1914-7	N	Merking á vörðu.	8.6.2021	SÓ
1	302	-	1914-6, 1914-7	N	Merking á vörðu.	8.6.2021	SÓ
1	303	-	1914-6, 1914-7	N	Merking á vörðu.	8.6.2021	SÓ
1	304	-	1914-6, 1914-7	N	Merking á vörðu.	8.6.2021	SÓ
1	305	-	1914-6, 1914-7	N	Merking á vörðu.	8.6.2021	SÓ
1	306	-	1914-6, 1914-7	N	Merking á vörðu.	8.6.2021	SÓ
1	307	-	1914-6, 1914-7	N	Merking á vörðu.	8.6.2021	SÓ
1	308	-	1914-6, 1914-7	N	Holtasóley	8.6.2021	SÓ
1	309	-	1914-6, 1914-7	N	Merking á vörðu.	8.6.2021	SÓ
1	310	-	1914-6, 1914-7	N	Merking á vörðu.	8.6.2021	SÓ
1	311	-	1914-6, 1914-7	N	Merking á vörðu.	8.6.2021	SÓ
1	312	-	1914-9	S	Merking á mótóft.	9.6.2021	SÓ
1	313	-	1914-9	V	Merking á mótóft.	9.6.2021	SÓ
1	314	-	1914-9	S	Merking á mótóft.	9.6.2021	SÓ
1	315	-	1914-9	S	Merking á mótóft.	9.6.2021	SÓ
1	316	-	1914-9	V	Merking á mótóft.	9.6.2021	SÓ
1	317	-	1914-9	V	Merking á mótóft.	9.6.2021	SÓ
1	318	-	1914-9	V	Merking á mótóft.	9.6.2021	SÓ
1	319	-	1914-9	V	Merking á mótóft.	9.6.2021	SÓ
1	320	-	1914-9	V	Merking á mótóft.	9.6.2021	SÓ
1	321	-	1914-9	V	Merking á mótóft.	9.6.2021	SÓ
1	322	-	1914-9	V	Merking á mótóft.	9.6.2021	SÓ
1	323	-	1914-9	V	Merking á mótóft.	9.6.2021	SÓ

2	311	2	1914-42	N	Fyrir hreinsun (1914-43)	1.6.2021	LP
2	312	2	1914-42	V	Fyrir hreinsun (1914-43)	1.6.2021	LP
2	313	2	1914-42	V	Eftir hreinsun (1914-43)	1.6.2021	LP
2	314	2	1914-42	S	Eftir hreinsun (1914-43)	1.6.2021	LP
2	315	2	1914-42	S	Snið eftir hreinsun og grjóts?	1.6.2021	LP
2	316	2	1914-42	S	Snið eftir hreinsun og grjóts?	1.6.2021	LP
2	317	2	1914-42	A	Fyrir hreinsun	1.6.2021	LG
2	318	2	1914-42	N	Fyrir hreinsun	1.6.2021	LG
2	319	2	1914-42	V	Fyrir hreinsun	1.6.2021	LG
2	320	2	1914-42	V	Fyrir hreinsun	1.6.2021	LG
2	321	2	1914-42	S	Fyrir hreinsun	1.6.2021	LG
2	322	2	1914-42	S	Fyrir hreinsun, ofan á.	1.6.2021	LG
2	323	2	1914-42	S	Fyrir hreinsun, ofan á.	1.6.2021	LG
2	324	2	1914-42	S	Fyrir hreinsun, ofan á.	1.6.2021	LG
2	325	2	1914-42	V	Eftir skurð	1.6.2021	LG
2	326	2	1914-42	V	Eftir skurð	1.6.2021	LG
2	327	2	1914-42	S	Eftir skurð	1.6.2021	LG
2	328	2	1914-42	A	Eftir skurð	2.6.2021	JVG
2	329	2	1914-37	A	Ljós. af steinhrúgu fyrir hreinsun.	2.6.2021	JVG
2	330	2	1914-37	N	Ljós. af steinhrúgu fyrir hreinsun.	2.6.2021	JVG
2	331	2	1914-37	V	Ljós. af steinhrúgu fyrir hreinsun.	2.6.2021	JVG
2	332	2	1914-37	V	Ljós. af steinhrúgu fyrir hreinsun (nærmynd)	2.6.2021	JVG
2	333	2	1914-36	N	Mynd fyrir hreinsun af steinlögn.	2.6.2021	LP
2	334	2	1914-37	S	A eftir hreinsun.	2.6.2021	JVG
2	335	2	1914-37	A	A eftir hreinsun.	2.6.2021	JVG
2	336	2	1914-37	N	A eftir hreinsun.	2.6.2021	JVG
2	337	2	1914-37	V	A eftir hreinsun.	2.6.2021	JVG
2	338	2	1914-37	V	A eftir hreinsun.	2.6.2021	JVG
2	339	2	1914-36	NA	B, mynd eftir hreinsun.	2.6.2021	LP
2	340	2	1914-38	S	E, mynd fyrir hreinsun.	2.6.2021	LP
2	341	2	108	S	C, mynd eftir hreinsun.	2.6.2021	JVG

2	342	2	108	A	C, mynd eftir hreinsun.	2.6.2021	JVG
2	343	2	108	N	C, mynd eftir hreinsun.	2.6.2021	JVG
2	344	2	108	V	C, mynd eftir hreinsun.	2.6.2021	JVG
2	345	2	1914-38	SA	E, við hreinsun.	2.6.2021	LP
2	346	2	1914-38	S	E, eftir hreinsun.	2.6.2021	LP
2	347	2	1914-38	V	E, eftir hreinsun.	2.6.2021	LP
2	348	2	1914-38	A	E, eftir hreinsun.	2.6.2021	LP
2	349	2	?	S	H, fyrir hreinsun.	2.6.2021	JVG
2	350	2	?	A	H, fyrir hreinsun.	2.6.2021	JVG
2	351	2	?	N	H, fyrir hreinsun.	2.6.2021	JVG
2	352	2	?	V	H, fyrir hreinsun.	2.6.2021	JVG
2	353	2	1914-35	A	Eftir hreinsun	7.7.2021	LP
2	354	2	1914-35	A	Eftir hreinsun	7.7.2021	LP
2	355	2	1914-35	N	Eftir hreinsun	7.7.2021	LP
2	356	2	1914-35	NV	Eftir hreinsun	7.7.2021	LP
2	357	2	1914-35	V	Eftir hreinsun	7.7.2021	LP
2	358	2	1914-35	SV	Eftir hreinsun	7.7.2021	LP
2	359	2	1914-35	S	Eftir hreinsun	7.7.2021	LP
2	360	2	1914-35	SA	Eftir hreinsun	7.7.2021	LP
2	361	2	1914-35	A	Steinar mældir upp í 1914-35	7.7.2021	LP
2	362	2	1914-38	V	Eftir uppgröft á helmingi	7.7.2021	LP
2	363	2	1914-38	S	Eftir uppgröft á helmingi	7.7.2021	LP
2	364	2	1914-38	S	Eftir uppgröft á helmingi	7.7.2021	LP
2	365	2	1914-38	S	Eftir uppgröft á helmingi	7.7.2021	LP
2	366	2	1914-38	S	Eftir uppgröft á helmingi	7.7.2021	LP
2	367	2	1914-38	V	Eftir að grjót og möl var fjarlægð.	8.6.2021	LP
2	368	2	1914-38	S	Eftir að grjót og möl var fjarlægð.	8.6.2021	LP
2	369	2	1914-38	S	Eftir að grjót og möl var fjarlægð.	8.6.2021	LP
2	370	2	1914-38	N	Eftir að grjót og möl var fjarlægð.	8.6.2021	LP
2	371	2	1914-38	A	Eftir að grjót og möl var fjarlægð.	8.6.2021	LP
2	372	2	1914-38	N	Eftir að grjót og möl var fjarlægð.	8.6.2021	LP

2	373	2	1914-38	N	Eftir að grjótt og möl var fjarlægð.	8.6.2021	LP
2	374	2	1914-38	N	Eftir að grjótt og möl var fjarlægð.	8.6.2021	LP
2	375	2	1914-36	N	Hel???? S-hl. grafinn.	8.6.2021	LP
2	376	2	1914-36	V	Hel???? S-hl. grafinn.	8.6.2021	LP
2	377	2	1914-37	N	Helmingur? S-hluta grafinn.	8.6.2021	LP
2	378	2	1914-37	V	Helmingur? S-hluta grafinn.	8.6.2021	LP
2	379	2	1914-39	N	Helmingur? S-hluta grafinn.	8.6.2021	LP
2	380	2	1914-39	N	Helmingur? S-hluta grafinn.	8.6.2021	LP
2	381	2	1914-39	V	Helmingur? S-hluta grafinn.	8.6.2021	LP
2	382	2	1914-39	V (ofan)	Helmingur? S-hluta grafinn.	8.6.2021	LP
2	383	2	105	A	Helmingur? V-hluta grafinn, ofan.	8.6.2021	LP
2	384	2	105	A	Helmingur? V-hluta grafinn, ofan.	8.6.2021	LP
2	385	2	105	A	Helmingur? V-hluta grafinn, ofan.	8.6.2021	LP
2	386	2	113	N	SA-hluti grafinn.	8.6.2021	LP
2	387	2	113	V	SA-hluti grafinn.	8.6.2021	LP
2	388	2	113	N	SA-hluti grafinn.	8.6.2021	LP
2	389	2	113	N	SA-hluti grafinn.	8.6.2021	LP
2	390	2	116	V	Dys 116	9.6.2021	LG
2	391	2	116	V	Snið, nærmynd.	9.6.2021	LG
2	392	2	116	N	Dys 116	9.6.2021	LG
2	393	2	116	V	Dys 116	9.6.2021	LG
3	1	5	1914-55	A	Niðurgroftur fyrir könnunarskurð	1.jún	LLD
3	2	5	1914-55	NA	Niðurgroftur fyrir könnunarskurð	1.jún	LLD
3	3	5	1914-55	N	Niðurgroftur fyrir könnunarskurð	1.jún	LLD
3	4	5	1914-55	NV	Niðurgroftur fyrir könnunarskurð	1.jún	LLD
3	5	5	1914-54	N	Tóft fyrir könnunarskurð	1.jún	LLD
3	6	5	1914-54	NA	Tóft fyrir könnunarskurð	1.jún	LLD
3	7	5	1914-54	NA	Tóft fyrir könnunarskurð	1.jún	LLD
3	8	5	1914-55	NA	Skurður 9	1.jún	LLD

3	9	5	1914-55	N	Skurður 9	1.jún	LLD
3	10	5	1914-55	N	Skurður 9	1.jún	LLD
3	11	5	1914-55	NA	Skurður 9	1.jún	LLD
3	12	5	1914-55	A	Skurður 9	1.jún	LLD
3	13	5	1914-54	NA	Skurður 8	1.jún	LLD
3	14	5	1914-54	N	Skurður 8	1.jún	LLD
3	15	5	1914-54	N	Skurður 8	1.jún	LLD
3	16	5	1914-54	N	Skurður 8	1.jún	LLD
3	17	5	1914-54	N	Skurður 8	1.jún	LLD
3	18	5	1914-54	N	Skurður 8	1.jún	LLD
3	19	5	1914-17	SA	Meint myllutóft fyrir uppgröft	2.jún	LLD
3	20	5	1914-17	SA	Meint myllutóft fyrir uppgröft	2.jún	LLD
3	21	5	1914-17	SV	Meint myllutóft fyrir uppgröft	2.jún	LLD
4	100-4590	3	1914-31	A	Tóft við túngarð	1.6.2021	LLD
4	100-4591	3	1914-31	A	Tóft við túngarð	1.6.2021	LLD
4	100-4592	3	1914-31	S	Tóft við túngarð	1.6.2021	LLD
4	100-4593	3	1914-31	V	Tóft við túngarð	1.6.2021	LLD
4	100-4594	3	1914-32	A	Tóft í dæld	1.6.2021	LLD
4	100-4595	3	1914-32	A	Tóft í dæld	1.6.2021	LLD
4	100-4596	3	1914-32	N	Tóft í dæld	1.6.2021	LLD
4	100-4597	3	1914-32	V	Tóft í dæld	1.6.2021	LLD
4	100-4598	3	1914-31	S	Vinnumynd	1.6.2021	HS
4	100-4599	3	1914-31	V	Vinnumynd	1.6.2021	HS
4	100-4600	3	1914-31	S	Túngarður	1.6.2021	HS
4	100-4601	3	1914-31	V	Túngarður	1.6.2021	HS
4	100-4602	3	1914-31	N	Túngarður	1.6.2021	HS
4	100-4603	3	1914-31	N	Túngarður	1.6.2021	HS
4	100-4604	3	1914-31	N	Vinnumynd	1.6.2021	HS
4	100-4605	3	1914-31	N	Túngarður, vinnumynd	1.6.2021	HS

4	100-4606	3	1914-31	N	Túngarður, vinnumynd	1.6.2021	HS
4	100-4607	3	1914-31	N	Vinnumynd	1.6.2021	HS
4	100-4608	3	1914-31	A	Skurður í tóft 31 (við túngarð)	1.6.2021	HS
4	100-4609	3	1914-31	A	Skurður í tóft 31 (við túngarð)	1.6.2021	HS
4	100-4610	3	1914-31	A	Skurður í tóft 31 (við túngarð)	1.6.2021	HS
4	100-4611	3	1914-31	A	Skurður í tóft 31 (við túngarð)	1.6.2021	HS
4	100-4612	3	1914-31	A	Skurður í tóft 31 (við túngarð)	1.6.2021	HS
4	100-4613	3	1914-31	A	Skurður í tóft 31 (við túngarð)	1.6.2021	HS
4	100-4614	3	1914-31	A	Skurður í tóft 31 (við túngarð)	1.6.2021	HS
4	100-4615	4	1914-17	SV	Meint myllutóft	2.6.2021	HS
4	100-4616	4	1914-17	SV	Meint myllutóft	2.6.2021	HS
4	100-4617	4	1914-17	A	Meint myllutóft	2.6.2021	HS
4	100-4618	4	1914-17	V	Meint myllutóft	2.6.2021	HS
4	100-4619	4	1914-17	N	Vinnumynd	2.6.2021	HS
4	100-4620	4	1914-17	N	Meint myllutóft	2.6.2021	HS
4	100-4621	4	1914-16	N	Tóft 16, gerði/útihús	2.6.2021	HS
4	100-4622	4	1914-16	N	Tóft 16, gerði/útihús	2.6.2021	HS
4	100-4623	4	1914-16	N	Tóft 16, gerði/útihús	2.6.2021	HS
4	100-4624	4	1914-16	N	Niðurgroftur vestan við tóft	2.6.2021	HS
4	100-4625	4	1914-16	S	Yfirlitsmynd af tóft 16	2.6.2021	HS
4	100-4626	4	1914-16	S	Yfirlitsmynd af tóft 16	2.6.2021	HS
4	100-4627	4	1914-16	S	Yfirlitsmynd af tóft 16	2.6.2021	HS
4	100-4628	4	1914-16	S	Yfirlitsmynd af tóft 16	2.6.2021	HS
4	100-4629	4	1914-16	S	Mögulegt hólfaustan við tóft	2.6.2021	HS
4	100-4630	4	1914-16	V	Yfirlitsmynd af tóft 16	2.6.2021	HS

4	100-4631	4	1914-17	S	Vinnumynd, myllutóft opnuð	2.6.2021	HS
4	100-4632	4	1914-17	S	Óhreyft undir yfirborði	2.6.2021	HS
4	100-4633	4	1914-17	S	Óhreyft undir yfirborði	2.6.2021	HS
4	100-4634	4	1914-17	S	Óhreyft undir yfirborði	2.6.2021	HS
4	100-4635	4	1914-17	S	Óhreyft undir yfirborði	2.6.2021	HS
4	100-4636	4	1914-17	V	Óhreyft undir yfirborði	2.6.2021	HS
4	100-4637	4	1914-17	N	Óhreyft undir yfirborði	2.6.2021	HS
4	100-4638	4	1914-16	N	Norðursnið í skurði 2, svæði 4	7.6.2021	HS
4	100-4639	4	1914-16	N	Norðursnið í skurði 2, svæði 4	7.6.2021	HS
4	100-4640	4	1914-16	N	Norðursnið í skurði 2, svæði 4	7.6.2021	HS
4	100-4641	4	1914-16	N	Norðursnið í skurði 2, svæði 4	7.6.2021	HS
4	100-4642	4	1914-16	N	Norðursnið í skurði 2, svæði 4	7.6.2021	HS
4	100-4643	4	1914-16	N	Norðursnið í skurði 2, svæði 4	7.6.2021	HS
4	100-4644	4	1914-16	N	Norðursnið í skurði 2, svæði 4	7.6.2021	HS
4	100-4645	4	1914-16	N	Norðursnið í skurði 2, svæði 4	7.6.2021	HS
4	100-4646	4	1914-16	N	Norðursnið í skurði 1, svæði 4	7.6.2021	LLD
4	100-4647	4	1914-16	N	Norðursnið í skurði 1, svæði 4	7.6.2021	LLD
4	100-4648	4	1914-16	N	Svæðið	7.6.2021	LLD
4	100-4649	4	1914-16	N	Norðursnið í skurði 1, svæði 4	7.6.2021	LLD
4	100-4650	4	1914-16	N	Norðursnið í skurði 1, svæði 4	7.6.2021	LLD
4	100-4651	4	1914-16	N	Norðursnið í skurði 1, svæði 4	7.6.2021	LLD
4	100-4652	4	1914-16	N	Norðursnið í skurði 1, svæði 4	7.6.2021	LLD
4	100-4653	4	1914-16	N	Norðursnið í skurði 1, svæði 4	7.6.2021	LLD
4	100-4654	4	1914-16	N	Norðursnið í skurði 1, svæði 4	7.6.2021	LLD
4	100-4655	4	1914-16	N	Norðursnið í skurði 1, svæði 4	7.6.2021	LLD

4	100-4656	3	1914-32	V	Vinnumynd. Lilja L. Greinsar skurð 3 á svæði 3	8.6.2021	HS
4	100-4657	3	1914-32	V	Vestursnið í skurði 3 á svæði 3	8.6.2021	HS
4	100-4658	3	1914-32	V	Vestursnið í skurði 3 á svæði 3	8.6.2021	HS
4	100-4659	3	1914-32	N	Norðursnið í skurði 3 á svæði 3	8.6.2021	HS
4	100-4660	3	1914-32	N	Norðursnið í skurði 3 á svæði 3	8.6.2021	HS
4	100-4661	3	1914-32	V	Vestursnið í skurði 3 á svæði 3	8.6.2021	LLD
4	100-4662	3	1914-32	V	Vestursnið í skurði 3 á svæði 3	8.6.2021	LLD
4	100-4663	3	1914-32	V	Vestursnið í skurði 3 á svæði 3	8.6.2021	LLD
4	100-4664	3	1914-32	V	Vestursnið í skurði 3 á svæði 3	8.6.2021	LLD
4	100-4665	3	1914-32	V	Vestursnið í skurði 3 á svæði 3	8.6.2021	LLD
4	100-4666	3	1914-32	A	Austursnið í skurði 3 á svæði 3	8.6.2021	LLD
4	100-4667	3	1914-32	A	Austursnið í skurði 3 á svæði 3	8.6.2021	LLD
4	100-4668	3	1914-32	A	Austursnið í skurði 3 á svæði 3	8.6.2021	LLD
4	100-4669	3	1914-32	A	Austursnið í skurði 3 á svæði 3	8.6.2021	LLD
4	100-4670	3	1914-32	A	Austursnið í skurði 3 á svæði 3	8.6.2021	LLD
4	100-4671	3	1914-31	A	Austursnið í skurði 2 á svæði 3. Tekið í gegnum garðlag sem tengist tóft 31.	8.6.2021	LLD
4	100-4672	3	1914-31	A	Austursnið í skurði 2 á svæði 3. Tekið í gegnum garðlag sem tengist tóft 31.	8.6.2021	LLD
4	100-4673	3	1914-31	A	Austursnið í skurði 2 á svæði 3. Tekið í gegnum garðlag sem tengist tóft 31.	8.6.2021	LLD
4	100-4674	3	1914-31	A	Austursnið í skurði 2 á svæði 3. Tekið í gegnum garðlag sem tengist tóft 31.	8.6.2021	LLD
4	100-4675	3	1914-31	A	Austursnið í skurði 2 á svæði 3. Tekið í gegnum garðlag sem tengist tóft 31.	8.6.2021	LLD

4	100-4676	3	1914-31	A	Austursnið í skurði 2 á svæði 3. Tekið í gegnum garðlag sem tengist tóft 31.	8.6.2021	LLD
4	100-4677	3	1914-31	A	Austursnið í skurði 2 á svæði 3. Tekið í gegnum garðlag sem tengist tóft 31.	8.6.2021	LLD
4	100-4678	3	1914-31	A	Austursnið í skurði 2 á svæði 3. Tekið í gegnum garðlag sem tengist tóft 31.	8.6.2021	LLD
4	100-4679	3	1914-31	A	Austursnið í skurði 2 á svæði 3. Tekið í gegnum garðlag sem tengist tóft 31.	8.6.2021	LLD
4	100-4680	3	1914-31	A	Austursnið í skurði 2 á svæði 3. Tekið í gegnum garðlag sem tengist tóft 31.	8.6.2021	LLD
4	100-4681	3	1914-31	A	Austursnið í skurði 2 á svæði 3. Tekið í gegnum garðlag sem tengist tóft 31.	8.6.2021	LLD
4	100-4682	3	1914-31	A	Austursnið í skurði 2 á svæði 3	8.6.2021	LLD
4	100-4683	3	1914-31	A	Nærmynd af leirlögum í skurði 2	8.6.2021	LLD
4	100-4684	3	1914-31	A	Nærmynd af torfvegg í skurði 2	8.6.2021	LLD
4	100-4685	3	1914-31	A	Nærmynd af torfvegg í skurði 2	8.6.2021	LLD
4	100-4686	3	1914-31	A	Nærmynd af torfvegg í skurði 2	8.6.2021	LLD
4	100-4687	3	1914-31	A	Vinnumynd, skurður 2	8.6.2021	LLD
4	100-4688	3	1914-31	A	Vinnumynd, skurður 2	8.6.2021	LLD
4	100-4689	3	1914-31	A	Nærmynd af torfvegg í skurði 2	8.6.2021	LLD
4	100-4690	3	1914-31	A	Nærmynd af torfvegg í skurði 2	8.6.2021	LLD
4	100-4691	3	1914-31	V	Vestursnið í skurði 1, svæði 3	8.6.2021	LLD
4	100-4692	3	1914-31	V	Vestursnið í skurði 1, svæði 3	8.6.2021	LLD
4	100-4693	3	1914-31	V	Vestursnið í skurði 1, svæði 3	8.6.2021	LLD
4	100-4694	3	1914-31	V	Vestursnið í skurði 1, svæði 3	8.6.2021	LLD

4	100-4695	3	1914-31	V	Vestursnið í skurði 1, svæði 3	8.6.2021	LLD
4	100-4696	3	1914-31	V	Vestursnið í skurði 1, svæði 3	8.6.2021	LLD
4	100-4697	3	1914-31	V	Vestursnið í skurði 1, svæði 3	8.6.2021	LLD
4	100-4698	3	1914-31	V	Vestursnið í skurði 1, svæði 3	8.6.2021	LLD
4	100-4699	3	1914-31	V	Nærmynd af torfi í vestursniði í skurði 1	8.6.2021	LLD
4	100-4700	3	1914-31	V	Nærmynd af torfi í austursniði í skurði 1	8.6.2021	LLD
4	100-4701	4	1914-16	N	Sond. D	9.6.2021	HS
4	100-4702	4	1914-16	N	Sond. D	9.6.2021	HS
4	100-4703	4	1914-16	N	Sond. D	9.6.2021	HS
4	100-4704	4	1914-16	N	Sond. E	9.6.2021	HS
4	100-4705	4	1914-16	A	Sond. E	9.6.2021	HS
4	100-4706	4	1914-16	SA	Vinnumynd	9.6.2021	LBP
4	100-4707	4	1914-16	S	Nærmynd af ytri hluta N-veggjar, við inngang	9.6.2021	LBP
4	100-4708	4	1914-16	S	Nærmynd af ytri hluta N-veggjar, við inngang	9.6.2021	LBP
4	100-4709	4	1914-16	S	Nærmynd af ytri hluta N-veggjar, við inngang	9.6.2021	LBP
4	100-4710	4	1914-16	A	Sond. A	9.6.2021	HS
4	100-4711	4	1914-16	A	Sond. A	9.6.2021	HS
4	100-4712	4	1914-16	V	Sond. C	9.6.2021	HS
4	100-4713	4	1914-16	V	Sond. C	9.6.2021	HS
4	100-4714	4	1914-16	S	Inngangur í gerði	9.6.2021	HS
4	100-4715	4	1914-16	S	Inngangur í gerði	9.6.2021	HS
4	100-4716	4	1914-16	S	Inngangur í gerði	9.6.2021	HS
4	100-4717	4	1914-16	S	Inngangur í gerði	9.6.2021	HS
4	100-4718	4	1914-16	N	Sond. E (auka mynd)	9.6.2021	LLD





Viðauki 3 - Gjóskulagagreining

Fornleifarannsókn í Refasveit

Gjóskulagarannsókn

Magnús Á. Sigurgeirsson, jarðfræðingur

Netfang: mas@isor.is og magnussigurg@gmail.com

INNGANGUR

Þann 11. júní 2021 var farin vettvangsferð í Refasveit (tilheyrir nú Blönduósbæ og Skagabyggð). Skoðað var í skurði sem grafnir höfðu verið í minjar á fyrirhuguðu vegstæði nýs Þverárfjallsvegjar. Um var að ræða alls átta minjar á fjórum stöðum. Skráningarnúmer eru: 1914-10, 11, 16, 31, 32, 54 og 55. Mæld voru snið þar sem ástæða þótti til og gjóskusýni tekin til frekari athuguna.

Helstu gjóskulög í Refasveit – fyrri rannsóknir

Samkvæmt fyrri rannsóknum má vænta þess að finna eftirtalin gjóskulög í Refasveit yngri en Landnámslag (líklegar þykktir eru gefnar):

H-1766 (< 1 cm)

K-1721 (<0,5 cm)

H-1693 (<0,5 cm)

H-1300 (< 0,5 cm)

H-1104 (~1 cm, hvítt)

Landnámslag (LNL) með upptök í Bárðarbungu- og Veiðivatnakerfi, um 880 e.Kr. Á Suðvesturlandi er lagið tvílið með ljósan neðri hluta og mosagrænan efri hluta en annars staðar er það einlið. Lagið finnst um meginhluta landsins.

Ekki er gefið að öll þessi lög finnist á sama stað og jafnframt er möguleiki að önnur lög en hér eru listuð finnist. Flest gjóskulögin eru frá Heklu (H) en eitt frá Kötlu (K) og eitt frá Bárðarbungu- og Veiðivatnakerfi (LNL). Flest eru lögin dökkgrá eða svört, en H-1104 er hvítt. Lögin eru fremur fá og öll eru þau þunn.

Minjastaðir – lýsingar sniða

Tóftir 1914-10 og 11:

Tóft 1914-10 er með þunnri torfhleðslu vestan megin, 30-35 cm þykkri. Torfið liggur ofan á grárri leir- og moldarblandaðri mól. Ekkert gjóskulag sást undir torfinu. Þrjár gjóskurákir mátti finna í torfinu (sýni tekin). Rofið er ofan af veggnum.

Tóft 1914-11 er um 15 m austar. Líkt og fyrri tóftin (10) er þessi mjög rofin einkum vestan megin. Allþykkur torfstabbi er austan megin í tóftinni, um 50 cm þykkur. Talsverður rauði er í torfinu. Tvær

rákir af dökkri gjósku er í torfinu (sýni tekin) en engin gjóskulög voru sjáanleg undir eða ofan á torfinu. Fjallað er um gjóskuna frekar í lokakaflanum.

Tóft 1916-16:

Hér er um allstóra tóft að ræða. Snið var mælt í norðurprófil skurðar í austurenda tóftar (mynd 1). Torfveggir eru greinilegir. Í efri hluta þeirra er mikið af allþykku hvítu gjóskulagi. Þunnt svart gjóskulag liggur yfir veggina 10-12 cm undir yfirborði. Eitt svart þunnt lag sást vel undir torfhleðslunni. Samkvæmt smásjárskoðun er það líklega Kötulag.

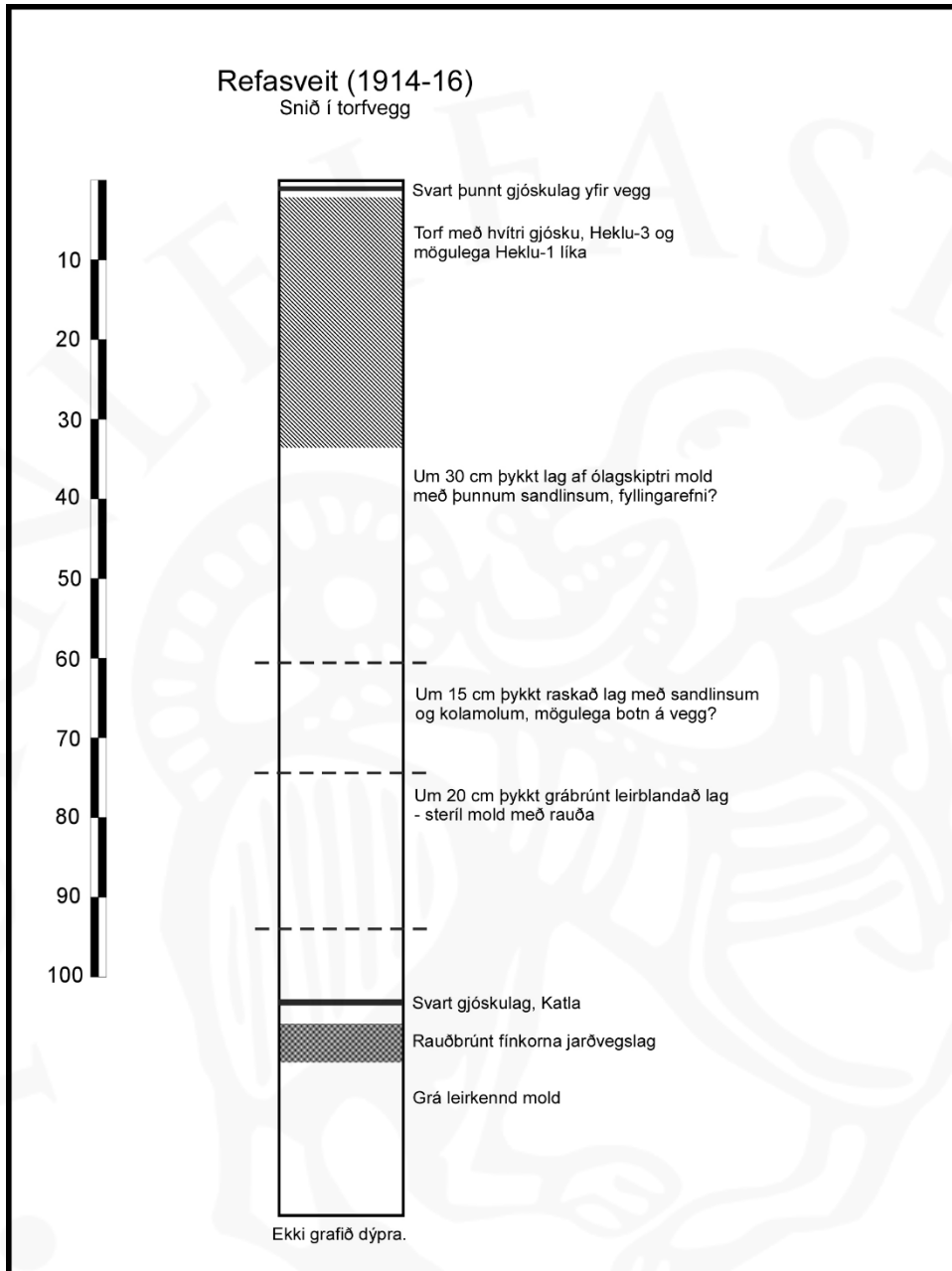
Grafnar voru þrjár litlar holur í grasbala 30-40 m norðan við tóftina í óröskuðum jarðvegi til að kanna hvaða gjóskulög væri þar að finna. Kom í ljós að afar lítið er um gjóskulög þarna og jafnframt að jarðvegurinn er þunnur, mest 60-70 cm. Svart þunnt lag sást á ca. 10 cm dýpi í holunum og svo allþykkt jafnþykkt hvítt lag á um 50 cm dýpi, vafalítið Hekla-3. Í einni holunni sást þunnt hvítt gjóskulag 5-6 cm ofan Heklu-3 sem gæti mögulega verið Hekla-1 (mynd 2). Þetta stutta bil á milli laganna stafar líklega af rofi sem þýðir að milli laganna sé tímaeyða (*hiatus*). Vottur af mannvistarlagi virtist vera mitt á milli Heklu-1 og svarta lagsins ofar sem gæti tengst tóftunum (þ.e. 1914-16), umsvifum sem þar voru.

Minjar 1914-31 og 32:

Skoðuð var meint tóft/torfhleðsla í tveimur skurðum í hrygg sem liggur samsíða læk í Sveinsstekkjarlout (31 og 32). Torf er ofan á hryggnum sem annars er að mestu náttúrulegur. Torfið er óskýrt en með slitrum af Heklu-3 og allt að 0,5 m þykkt. Yfir það fer svart þunnt gjóskulag. Í öðrum skurðinum sést Hekla-3 in situ á kafla um 3 cm þykkt. Lítið er annað hægt að segja um þetta. Meint garðlag er í brekkurót norðan við hrygginn (31). Torfið þar er einnig óljóst, og erfitt að sjá að um torfhleðslu sé að ræða, en yfir það fer sama svarta gjóskulagið og fyrr er nefnt.

Tóftir 1914-54 og 55:

Í vestari tóftinni (54) er varla hægt að sjá að um mannvirki sé að ræða. Engin torfhleðsla er til staðar en mögulegur niðurgröftur í ísaldarset er austast í skurðinum. Hugsanlega er þar vottur af torfi en það er þó óljóst. Jarðvegur þarna er ekki nema 30-40 cm þykkur og þar undir er gráleitt malarkennt set blandað fínefni. Í holu sem grafin var skammt frá þessari þúst var líklega vottur af Heklu-1 á 10 cm dýpi. Í austari skurðinum (55) var ekki hægt að greina nokkur mannaverki. Jarðvegur var álíka grunnur og á fyrri staðnum og undir honum grátt malarblandað set. Engin gjóskulög sást.



Mynd 1. Snið mælt í tóft 1914-16, í gegnum torfvegg.

Niðurstöður og ályktanir

Áberandi er eftir að hafa skoðað tóftirnar og jarðveg í kringum þær að lítið er um gjóskulög á svæðinu frá sögulegum tíma. Eina gjóskulagið sem er skýrt og sjá má víðast hvar er svart þunnt lag á 10-12 cm dýpi. Hekla-1 er illa varðveitt og sést ekki nema á stöku stað. Heklu-3 (3000 ára) má sjá víða. Smásjárskoðun á dökka laginu bendir til að það sé upprunnið í Heklu. Þau lög sem til greina koma eru H-1693 og H-1766 en þau ættu bæði að finnast á rannsóknarsvæðinu. Samkvæmt rituðum heimildum verður að telja líklegra að

um H-1766 sé að ræða en þykktarás þess liggur um vestanverðan Skagafjörð og féll einnig allmikil gjóska í Húnavatnssýslum. Gert er ráð fyrir því hér að um H-1766 sé að ræða.



Mynd 2. *Hola grafin skammt norðan tóftar 1914-16. Svarta þunna lagið er líklega H-1766 og neðri lögin Hekla-1, þunnt hvítt, og Hekla-3 neðst. Þunnt mannvistarlag er 17 cm neðan við H-1766.*

- Smáskjárskoðun á gjóskuslitrunum í torfinu í tóftum 1914-10 og 11 bendir til að þar sé í öllum tilvikum um sama gjóskulagið að ræða, meint H-1766. Sé sú raunin er ljóst að þessi mannvirki voru í fyrsta lagi reist undir lok 18. aldar. Nær verður varla farið um aldur tóftanna.
- Hekla-1766 liggur yfir tóft 1914-16 og segja má með nokkurri vissu að hún sé allmikið eldri en gjóskan. Veggir þessarar tófta hafa verið fallnir þegar gjóskan féll. Sé gert ráð fyrir að eitthvað af hvítu slitrunum í veggjum tóftar 1914-16 sé úr Heklu-1 hefur það torf verið skorið á 12. öld eða síðar. Með hliðsjón af þykkunarhraða jarðvegs á milli H-1766 og H-1104 má með einföldum reikningi fá út að þunna mannvistarlagið sem fram kemur í sniðum utan tóftarinnar (mynd 2) sé myndað á milli 1400 og 1500. Hér er um grófa nálgun að ræða þar sem gert er ráð fyrir mannvistarlagið samsvari aldri bygginganna (1914-16).
- Hvað varðar minjar 1914-54 og 55 er lítið hægt að segja til um aldur þeirra en engin nothæf gjóskulög sáust í sniðunum.

Helstu stoðrit

- Guðrún Larsen 2010. Katla: Tephrochronology and eruption history. The Mýrdalsjökull ice cap, Iceland. Glacial processes, sediments and landforms on an active volcano (ritstj. A. Schomacker, J. Krüger and K.H. Kjær). *Developements in Quaternary Sciences*, 13.
- Janeboe, H.J, Þorvaldur Þórðarson, Houghton B.F., Bonadonna C., Guðrún Larsen og Carey R.J. 2016. Dispersal of key subplinian – Plinian tephras from Hekla volcano, Iceland: implications for eruption source parameters. *Bull Volcanol* (2016) 78: 66.
- Sigurður Þórarinnsson 1968. *Heklueldar*. Sögufélag, Reykjavík, 185 s.