
DEILISKRÁNING FORNLEIFA Í LANDI VALDASTAÐA Í KJÓS



RITSTJÓRI: KRISTJANA VILHJÁLMSDÓTTIR

HÖFUNDAR EFNIS: GYLFI HELGASON, KRISTJANA VILHJÁLMSDÓTTIR & SÓLVEIG GUÐMUNDSDÓTTIR BECK

REYKJAVÍK 2022
FS880-2207

FORNLEIFASTOFNUN ÍSLANDS SES



Forsíðumynd er af vegi GK-351:031_01, horft til NNA.

Myndina tók Kristjana Vilhjálmsdóttir.

©2022

FÖRNLEIFASTOFNUN ÍSLANDS

BRÆÐRABORGARSTÍG 9

101 REYKJAVÍK

SÍMI: 551 1033

NETFANG: fsi@fornleif.is

www.fornleif.is

Samantekt

Í þessari skýrslu er fjallað um niðurstöður deiliskráningar fornleifa innan 76,41 ha reits í landi Valdastaða í Kjósarhreppi. Skráningin var unnin í tengslum við fyrirhugaða íbúðabyggð á svæðinu. Farið var á vettvang í byrjun apríl 2022 og svæðið þaulgengið. Þekktar minjar úr aðalskráningu frá 2009 voru mældar upp með nákvæmum hætti en einnig voru þrjár fornleifar (minjaeiningar) nýskráðar. Alls eru 16 þekktar minjar innan deiliskipulagssvæðisins og eru þær allar skilgreindar í stórhættu vegna framkvæmda.

Efnisorð: Fornleifaskráning, Valdastaðir, Kjósarhreppur, íbúabyggð, deiliskipulag

Summary

In this report are the findings and conclusions of a detailed field survey carried out within a 76,41 ha plot belonging to the property of Valdastaðir, in Kjósarhreppur municipality. The survey was carried out in April 2022 due to plans for residential development in the area. Archaeological sites that had previously been recorded in a general survey in 2009 were mapped in more detail and a total of three new archaeological sites were surveyed within the area. A total of 16 archaeological sites are within the development area. They are all considered at high risk of being affected by the development plans.

Keywords: Archaeology, detailed survey, Valdastaðir, Kjósarhreppur, development planning

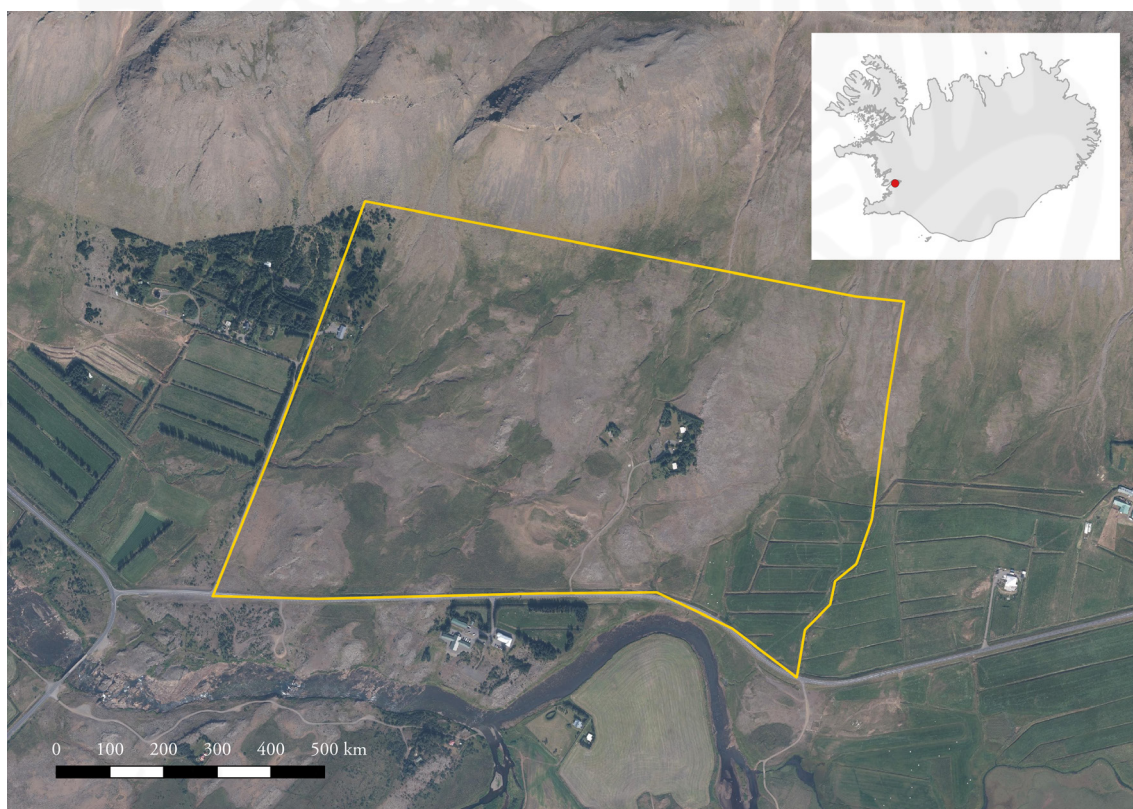
Efnisyfirlit

I. Inngangur.....	1
II. Saga fornleifaskráningar og löggjöf	3
III. Aðferðir við fornleifaskráningu	5
IV. Fornleifaskrá.....	9
V. Niðurstöður og umræða.....	21
Heimildir	25
Viðauki I: Hnitaskrá ISN93.....	27
Viðauki II: Minjakort	29

I. Inngangur

Unnið er að deiliskipulagsgerð í landi Valdastaða í Kjósarhreppi, á svæði 18a. Um er að ræða 76,41 ha reit sem afmarkast af landi Stekkjarflatar til vesturs, Myllulæk vestan Grímsstaða og Traðarholts til austurs, Kjósarskarðsvegi til suðurs, og hlífðum Reynivallaháls til norðurs. Svæðið er að mestu óræktað mó- og mýrlendi en í suðausturhorni svæðisins eru ræktuð tún. Að auki hefur trjám verið plantað umhverfis og norðan við íbúðarhús á Bollastöðum 1 og á frístundareitum Valdastaða 2 og Gylfaflatar.

Skipulags- og byggingarfulltrúi Kjósarhrepps fór þess á leit við Fornleifastofnun Íslands ses að stofnunin tæki að sér deiliskráningu fornminja innan svæðisins og gerði upp-
mælingu á þeim minjum sem þegar voru þekktar innan þess. Fornleifastofnun Íslands hafði áður unnið aðalskráningu fornminja í sveitarfélaginu árið 2009¹ og var stuðst við þá skráningu við úttektina.



Fyrirbugað skipulagssvæði er innan gulrar línu á loftmynd frá Loftmyndum ehf. Staðsetning þess er sýnd sem rauður punktur á innfelliðu Íslandskorti.

¹ Sólveig Guðmundsdóttir Beck 2010.

Áður en deiliskráning fór fram í byrjun apríl 2022 voru 13 fornleifar á níu minjastöðum þekktar innan svæðisins en þrjár fornleifar voru nýskráðar við vettvangsathugunina. Um skráningu á vettvangi sáu Kristjana Vilhjálmsdóttir og Gylfi Helgason, fornleifafræðingar, en Kristjana sá einnig um skýrsluskrif og kortagerð.

Uppbygging skýrslunnar er með þeim hætti að á eftir inngangskafli kemur yfirlit um fornleifaskráningu og löggjöf um minjavernd í landinu en í þriðja kaffa er farið yfir skráningakerfi Fornleifastofnunar Íslands. Fjórði kafli er sjálf minjaskráin þar sem fjallað er um þær fornleifar sem eru innan deiliskráningarsvæðis og í fimmta og jafnframt síðasta kaflanum er farið yfir helstu niðurstöður úttektarinnar. Aftast í skýrslu er heimildaskrá og viðaukar (hnita-ská í ISN93 og minjakort).

II. Saga fornleifaskráningar og löggjöf

Hátt á aðra öld er liðið síðan skráning fornleifa hófst á Íslandi en þó er enn langt í land að til sé heildstæð skrá um fornleifar á Íslandi. Á síðustu áratugum 19. aldar voru margir minjastaðir kannaðir á vegum Hins íslenska fornleifafélags, einkum staðir sem á einn eða annan hátt tengdust fornsögum og sögu þjóðveldisins. Eftir aldamótin 1900 dró úr fornleifakönnun á vegum félagsins og var þráðurinn ekki tekinn upp að nýju fyrr en um og eftir 1980.

Skoðanir manna á því hvað teljast fornleifar hafa breyst mikið á þessum tíma. Byggingar sem voru hversdagslegar fyrir hundrað árum eru nú orðnar minjar um horfna lífshætti. Skilningur hefur vaknað á nauðsyn þess að skrá upplýsingar um slíkar minjar og vernda þær fáu sem eftir eru fyrir komandi kynslóðir. Nauðsynlegra upplýsinga um gerð og ástand fornleifa er aðeins hægt að afla með vettvangsathugun, og við það er venjulega átt með hugtakinu fornleifaskráning (ýmist aðal- eða deiliskráning). Til þess að vettvangsathugun komi að fullu gagni verður þó fyrst að taka saman ýmsar upplýsingar, bæði skriflegar og munnlegar, sem vísa á minjastaði og geta gefið vísbendingar um hlutverk mannvirkjaleifanna (svæðisskráning).

Á undanförunum árum hafa verið gerðar breytingar á löggjöf um verndun fornleifa og hefur eftirlit með framkvæmd laganna verið aukið. Samkvæmt 3. grein laga um menningarminjar (nr. 80, 2012), eru allar fornleifar á Íslandi friðhelgar: „Fornleifum, [...] jafnt þeim sem eru friðlýstar sem þjóðminjar og þeim sem njóta friðunar í krafti aldurs, má enginn, hvorki landeigandi, ábúandi, framkvæmdaraðili né nokkur annar, spilla, granda eða breyta, hylja, laga, aflaga eða flytja úr stað [...]“. Er þessi fornleifakönnun í anda markmiða sem sett hafa verið með þessari löggjöf. Mat á áhrifum framkvæmda á fornleifar gerir kröfur um fjölpætta athugun á heimildum og vettvangsrannsókn, enda er skilgreining á fornleifum í þjóðminjalögum víðtæk. Fornleifar teljast hvers kyns mannvistarleifar, á landi, í jörðu, í jökli, sjó eða vatni, sem menn hafa gert eða mannaverk eru á og eru 100 ára og eldri, svo sem:

- a. búsetulandslag, skráðgarðar og kirkjugarðar, byggðaleifar, bæjarstaði og bæjarleifar ásamt tilheyrandi leifum mannvirkja og öskuhauga, húsaleifar hvers kyns, svo sem leifar kirkna, bænhúsa, klaustra, þingstaða og búða, leifar af verbúðum, naustum og verslunarstöðum og byggðaleifar í hellum og skútum,
- b. vinnustaðir þar sem aflað var fanga, svo sem leifar af seljum, verstöðvum, bólum, mógröfum, kolagröfum og rauðablæstri, c. tún- og akurgerði, leifar rétta, áveitumannvirki og aðrar ræktunarminjar, svo og leifar eftir veiðar til sjávar og sveita, d. vegir og götur, leifar af stíflum, leifar af brúm og öðrum samgöngumannvirkjum, vöð, varir, leifar hafnarmannvirkja og bátalægi, slippir, ferjustaðir, kláfar, vörður og önnur vega- og siglingamerki ásamt kennileitum þeirra, e. virki og skansar og leifar af öðrum varnarmannvirkjum, f. þingstaðir, meintir hörgar, hof og vé, brunnar, uppsprettur, álagablettir og aðrir staðir og kennileiti sem tengjast síðum, venjum, þjóðtrú eða þjóðsagnahefð, g. áletranir, myndir eða önnur verksummerki af manna

völdum í hellum eða skútum, á klettum, klöppum eða jarðföstum steinum og minningarmörk í kirkjugörðum, h. haugar, dysjar og aðrir greftrunarstaðir úr heiðnum eða kristnum sið, i. skipsflök eða hlutar þeirra.

Minjar 100 ára og eldri teljast til fornleifa, en heimilt er þó að friðlýsa yngri minjar.

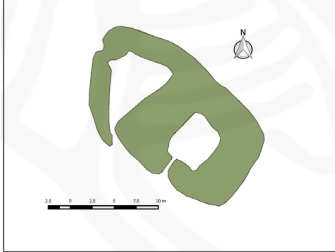

Það er skýrt af þessari skilgreiningu að fornleifar eru ekki aðeins öll mannvirki heldur einnig staðir sem á einn eða annan hátt tengjast menningu og atvinnuvegum, hvort heldur sem er vöð eða álagablettir. Þessari skilgreiningu er fylgt við hefðbundna fornleifaskráningu. Umhverfis allar fornleifar er 15 m friðhelgað svæði en umhverfis friðlýstar fornleifar er 100 m friðhelgað svæði. Ef nauðsynlegt er talið að spilla fornleifum eða hylja þær, þarf að leita heimildar Minjastofnunar Íslands.

III. Aðferðir við fornleifaskráningu

Í skráningarkerfi Fornleifastofnunar hefur hver sýsla skammstafað heiti (SP, RA o.s.frv.) og hver jörð hefur þriggja stafa númer. Miðað er við jarðaskiptingu eins og hún kemur fyrir í Jarðatali Johnsens frá 1847 og byggir tölusetning jarðanna á því. Skipting jarða um miðja 19. öld ræður ekki aðeins númerum í skránni heldur er miðað við hana þegar ákvarðað er hvaða jörð ákveðnir minjastaðir tilheyra. Hverjum minjastað er gefin kennitala en það er þriggja stafa númer sem hengt er við sýslutákn og jarðarnúmer (dæmi: RA-084:001). Séu fleiri en ein fornleif (minjaeining) á hverjum minjastað bætist við eininganúmer aftast í númeraröðinni (dæmi: RA-084:001_01). Fornleifaskrá hvernjar jarðar hefst á stuttu yfirliti yfir skiptingu jarðarinnar, eignarhald hennar og matsverð, og einnig er gefin stutt lýsing á náttúrufari, búskaparaðstæðum og sléttun túna. Þar á eftir kemur listi yfir allar þær fornleifar sem fundust innan hvernjar jarðar.

Númer jarðar í Jarðatali Johnsens Númer fornleifar á tiltekinni jörð Sérheiti Tegund Hlutverk Hnattstaða í landshnitakerfi ISN93

Sýslutákn **SP-175-009** **Sveinshlaða** **tóft** **hlaða** **E: 528751 N: 352323**



Ljósmynd af minjastað og uppmæling/teikning

Á túnakorti frá 1920 og bæjarsteikningu danskra mælingamanna frá 1904 er sýnt útihús í túnjaðri um 210 m norðan við eldra bæjarstæði 001 og 80 m norðvestan við yngra bæjarstæði 003. Á þeim stað er stæðileg hlöðutóft sem nefnist Sveinshlaða og samtengt eða eldra mannvirki norðvestan við hana. Sveinshlaða er 16 m suðvestan við miðlínu Skaftártúnguvegar (208) þar sem fyrirhugaðar eru framkvæmdir og telst því í stórhættu vegna vegagerðar. Tóftin er í túnjaðri fast suðvestan við Skaftártúnguveg (208). Túnið er í allmiklum halla til suðvesturs. Heildarstærð tóftarinnar er 23x14 m og snýr hún norðvestur-suðaustur. Í suðausturhluta hennar er Sveinshlaða sem er 15x13 m að stærð og snýr norðvestur-suðaustur. Hún er 5x6 m að innanmáli og snýr norðaustur-suðvestur. Hlaðan er niðurgráfin um 1 m og eru veggir hennar um 2 m á hæð innanmáls. Norðvestan við hlöðuna er annað hólf eða annað mannvirki og er það torflaðið. Það er þríhyrningslaga og er 9x6 m að innanmáli, mjókkar til norðvesturs. Op virðist vera inn í það í suðurhorni. Veggir þess eru 0,3-0,4 m á hæð og 2-2,5 m á breidd en veggir hlöðunnar eru 4-5 m á breidd. Hólfín virðast vera samtengd en hlaðan er mun yngri að sjá en hólfíð norðvestan við hana. Nokkur hólfmyndun er undir norðvesturhluta tóftarinnar og ljóst að mannvirki hafa verið á þessum stað í langan tíma.

Hættumat: stórhætta, vegna vegagerðar Hætta sem stoðjar að fornleif

Heimildir: Túnakort 1920

Heimild sem vísað er í, nánari færsla í heimildaskrá

Dæmi um framsetningu á minjastað í skýrslum Fornleifastofnunar Íslands.

Í skránni fær hver minjastaður eina efnisgrein og er framsetning upplýsinganna stöðluð. Í fyrstu línu hvernjar greinar eru grunnupplýsingar; auðkennisnúmer, sérheiti, tegund,

hlutverk og hnattstaða. Á eftir auðkennisnúmeri kemur sérheiti hennar ef eitthvert er og síðan tegund. Með tegundarflokkun er leitast við að skilgreina hvers eðlis fornleifin er, þ.e. hvort um er að ræða mannvirki af einhverju tagi sem enn sést, og þá hverskyns (t.d. tóft, garðlag eða varða), mannvirki sem vitað er um en er horfið (heimild, örnefni) eða fornleif sem ekki hefur verið mannvirki (álagablettur, sögustaður eða vað). Allir fornleifastaðir eru greindir til tegundar en hlutverk þeirra er ekki alltaf hægt að ákvarða.

Á eftir hlutverki kemur hnattstaða minjastaðarins í landshnitakerfi (ISN93) og er mælt í miðju hvers minjastaðar. Uppmælingar voru gerðar á öllum sýnilegum minjastöðum með Trimble Geoexplorer 6000 og er möguleg skekkja mælinganna innan við 1 metri, allt niður í nokkra sentimetra.

Þar sem getur um „heimild um...“ t.d. útihús, þá er átt við að eingöngu eru til heimildir um staðinn, en minjar hafa ekki fundist á vettvangi við skrásetningu. Þó engar minjar hafi fundist, er engu að síður tekin hnattstaða staðarins ef unnt hefur verið að ákvarða hann á grundvelli fyrirliggjandi upplýsinga með um 50 metra fráviki.

Í annarri línu hefst lýsing minjastaðar oftast á tilvitnun í fyrirliggjandi heimildir séu þær fyrir hendi en síðan er staðsetningu hans lýst. Þar á eftir kemur oft lýsing á aðstæðum og síðast lýsing á mannvirkinu sjálfu ásamt öðrum upplýsingum sem við eiga.

Í næstsíðustu línu er lagt mat á þá hættu sem minjastaðurinn kann að vera í. Allir minjastaðir innan úttektarsvæðis töldust í stórhættu vegna framkvæmda. Á það jafnt við minjar sem enn sjást á yfirborði og þær sem aðeins heimildir eru um þar sem líkur eru taldar á því að þær séu enn að hluta til varðveittar undir sverði.

Í síðustu línu er svo getið heimilda ef einhverjar eru, oft með skammstöfunum, en úr þeim er leyst í heimildaskrá aftast í skýrslunni.

Skýringar á uppmælingum	
● fornleif	--- gata
▨ grjót	--- leið af loftmynd
▩ torf og grjót	— úttektarsvæði
□ þúst	
■ nýlegt rask	

Allar uppmælingar sem gerðar voru í skráningunni eru skilgreindar m.t.t. til byggingarefnis eða eðlis minjanna og eru skýringar á þeim sýndar í lista hér fyrir ofan. Þessar skýringar gilda fyrir öll minjakort og myndir af uppmældum minjum í fornleifaskrá.

Í skýrslunni eru aðeins birtar upplýsingar um þær minjar sem eru innan úttekta-
svæðisins. Af þeim sökum er númeraröðin ekki samfelld í fornleifaskránni.



IV. Fornleifaskrá

GK-351 Valdastaðir

1705 & 1847: 30 hdr. Konungseign. JÁM III, 427; JJ, 101.

Munnmæli eru um að bænhús hafi verið á jörðunni. JÁM III, 427.

1237 er jarðarinnar getið í Íslendinga sögu Sturlungu. „Atli af Valdastöðum“ er meðal manna sem Þorleifur Þórðarson fellir í Bæjarbardaga. Sturl I, 406.

1352, 1397 og um 1478 á Reynivallakirkja kastar skurð í landi Valdastaða samkvæmt máldögum kirkjunnar. DI III, 70-71; DI IV, 116-117; DI VI, 178-79.

1524: Helgi ábóti í Viðey selur með samþykki Ögmundar biskups Arnbjörgu Stulladóttur jarðirnar Úlfjótsvatn og Hlíð í Grafningi fyrir Snartarstaði í Borgarfirði og Kiðafell, Valdastaði, Bollastaði og Háls í Kjós. DI IX, 247-248.

1547-48: „Jtem met Valleestadom iiij legekior. j kyrckequigelle. landskyldt jc. lxxx alner. ij lege en vet smor dt. oc ij landskyldt ix for mett lam for ijc oc ij for huer ij vether gamell for xx alner dt.“ Fógetareikningar DI XII, 107, sbr. 1548-49, DI XII, 134, sbr. 1549-50, DI XII, 149, sbr. 1550, DI XII, 169.

1705 er forn eyðihjáleiga í túninu og einnig nefnd þar Bollastaðir sem forn lögbýlisjörð sem Valdastaðir og Neðriháls hafa haft afnot af. JÁM III, 428.

1705: „Túnin liggja undir skriðum og so engið, og jafnlega verði fyrir þeim skaða, spillist og nokkuð ár frá ári. Landþröngt er heldur en ekki, og stendur jörðin á horni landsins.“ JÁM III, 428.

1840: „...þar er tún í betra lagi, engi nokkuð, lítið beitarland og stopul vetrarútbeit, vantar mótak ...“ SSGK, 255.

Túnakort 1917: Tún 8 teigar, meirihluti sléttað, garðar 1900 m².

GK-351:024 *Krákhóll* þjóðsaga huldufólksbústaður

375103 429511

„Næst utan við Ennin er Krákhólsskriða, og Krákhóll er utar. Krákhóll er talinn forn huldufólksbústaður. Var það talið öruggt allt fram á síðustu ár, að þar væri huldufólk,“ segir í örnefnaskrá. Krákhóll er efst í Ásunum um 1,3 km VNV við bæ 001 og um 600 m ASA við Bollastaði 037.



Krákhóll 024 og garðlag 041, horft til NNV.

Ásinn er um 300 m langt, um 100 m breitt og 5-15 m hátt náttúrulegt grýtt bergholt sem snýr norður-suður frá rótum Reynivallaháls og langleiðina niður að Laxá í Kjós. Neðanverðar hlíðar ássins eru mosa- og grasigrónar á köflum en toppurinn á holtinu, Krákhóll, er gróðursnaud klöpp, um 200 m á lengd, um 50 m á breidd og 6-8 m á hæð. Fast vestan við ásinn er sumarþústaður og lítill trjálundur. Grjótgarður 041 liggur norður-suður eftir brún ássins.

Hættumat: stórhætta, vegna framkvæmda

Heimildir: Ö-Valdastaðir AG, 3

GK-351:026 heimild um myllu

375309 429204

„Þar fyrir heiman er Myllulækur. Hann kemur víða að, t.d. úr Nautahjallagili og Nípuhjallagili. Þar setti Guðmundur, faðir Steins og þeirra bræðra, kornmyllu og malaði þar korn,“ segir í örnefnaskrá AG. „Myllulækur: Þar setti Guðmundur faðir Þorbergs upp myllu einhvern tíma nálægt aldamótum [1900]. Hefur líklega ekki verið notuð nema í nokkur ár. Þorbergur heldur að myllan hafi verið smíðuð hér á landi. Hægt var að láta hana mala án þess að nokkur væri viðstaddur. Með efri steininum snerist teinn, sem opnaði í hverjum snúning fyrir kornið, sem sáldraðist þannig niður úr geyminum í hæfilegum skömmtum. Þorbergur man aðeins eftir þremur myllum í Kjósinni: Á Valdastöðum, Sogni [GK-350:032] og Meðalfelli [GK-336:015]. Þorberg minnir að áður en myllan kom til sögu hafi lækurinn verið nefndur Traðarholtslækur“ segir í örnefnaskrá PB. Samkvæmt Ólafi Þ. Ólafssyni var myllan trúlega um 1,05 km vestan við bæ 001 og um 300 m NNA við Laxavað 029. Staðurinn var upphaflega skráður vegna aðalskráningar fornminja í Kjós 2009 en var aftur heimsóttur vegna deiliskipulagsgerðar 2022.

Á þessu svæði er Myllulækur um 2 m breiður, straumharður og grýttur. Bakkar lækjarins eru grasigrónir og 0,2-0,4 m á hæð. Lækurinn rennur úr NNA í SSV niður í Laxá á milli sléttaðra túna.

Engin ummerki um myllu sjást lengur á staðnum, óvíst er af hverju.

Hættumat: stórhætta, vegna framkvæmda

Heimildir: Ö-Valdastaðir AG, 4; Ö-Valdastaðir PB, 3

Á Herforingjaráðskort frá 1910 er gata merkt frá Valdastöðum til vesturs og áfram til norðurs og norðausturs meðfram Reynivallahálsi, þar til hún sameinast leið sem liggur frá Hvammi [GK-353] til austurs meðfram strönd Hvalfjarðar. Gatan var fyrst skráð 2009 en var aftur athuguð vorið 2022 vegna deiliskráningar í landi jarðarinnar. Leifar götunnar sjást á nokkrum köflum á um 1,33 km löngu svæði milli Grímsstaða og (núverandi) Bollastaða, fyrst um 815 m vestur af bæ 001 á Valdastöðum. Þar af eru um 1,19 km innan deiliskráningarsvæðis 2022. Vegurinn liggur um þýfða grasi- og mosagróna móa og grýtta mela og holt meðfram rótum Reynivallaháls.

Ólafur Þ. Ólafsson, heimildamaður, taldi (2009) að gamli þjóðvegurinn hefði legið norðan við bæ 001 og norðan við Grímsstaði austur-vestur meðfram Reynivallahálsi norðan og ofan við mýrarnar en sunnan við ásana. Lítið sést til þessa vegar lengur. Í túni Valdastaða eru leifar af vegslóða (019) sem hugsanlega gæti hafa verið hluti af þessari leið en annars sést leiðin fyrst fast norðan við tún á Grímsstöðum, um 815 m vestur af bæ 001 á Valdastöðum. Þar sést leiðin fyrst sem 1-3 mjóar götur en um 1,2 km vestur af bæ 001 breytist leiðin í hálfgróinn moldar- og malarlóða, um 2,5 m breiðan og 20-40 cm djúpan. Ólíklegt er að þetta séu leifar af mjög gömlum vegi en líklegt er að gamli þjóðvegurinn hafi legið á svipuðum slóðum. Vegurinn nær að malarvegi sem liggur norður frá Kjósarskarðsvegi að Valdastöðum 2. Vestan malarvegarins sést leiðin aftur sem einföld mjó gata, um 20 cm djúp á um 92 m löngum kafla þar til hún hverfur smám saman. Næst sjást merki um leiðina um 1,67 km vestur af bæ 001, fast sunnan undir klettaás. Þar er grjóthleðsla undir veg, um 16,5 m löng og 2,5 m breið. Hleðslan liggur austur-vestur og er jöfn jörðu að norðan til en 30-60 cm há sunnan-til, lægst austast en fer hækkandi til vesturs. Grjótið í hleðslunni er mosa og skófum vaxið. Stórir steinar, um 40 cm í þvermál eru í undirstöðum hleðslunnar. Leiðin liggur áfram til norðvesturs frá hleðslunni og sést þar á um 96 m löngum kafla sem óljós hálf grasi gróinn vegur, lítið eitt sléttari en umhverfi og með um 20 cm brún sunnan til. Vegurinn hverfur smám saman og fundust ekki frekari merki um leiðina vestar á vettvangi. Á loftmynd virðist þó áfram móta fyrir leiðinni um 320 m og liggur hún að Bollastöðum 037 og fast norðan við þá áfram til norðvesturs að skógrækt norðan við núverandi Bollastaði.



Vegur 031_01, horft til ASA.

Hættumat: stórhætta, vegna framkvæmda

Heimildir: Hkort 36 SV

GK-351:031_02 hleðsla óþekkt

375091 429443

Neðan við leið 01, þar sem hún sést sem vegarslóði um 1,3 m vestan við bæ 001, liggur grjóthleðsla meðfram veginum sunnanverðum um 65 m. Hleðslan er 1-3 m á breidd og 0,2-0,4 m á hæð. Tilgangur er óljós en austur-endi garðlagsins tengist varnargarði 041 svo hugsanleg er aðeins um framlengingu á garði 041 að ræða. Einnig er mögulegt að hleðslan hafi orðið til þegar grjót var hreinsað úr veginum. Hleðslurnar eru greinilega ekki hleðslur undir veg. Ekki er víst hvort hleðslan sé nógu gömul til að teljast til fornleifa en hún er látin njóta vafans og því skráð hér með.

Hættumat: stórhætta, vegna framkvæmda



Vegur 031_01 og hleðsla 031_02, horft til suðvesturs.

GK-351:035 áletrun landamerki

374447 429936

Samkvæmt Ólafi Þ. Ólafssyni, heimildamanni, er landamerkjasteinninn í Djúpuurðum á vesturmerkjum Valdastaða sem merktur er LM. Landamerkjasteinninn er í hlíðinni ofan við nýju Bollastaði, um 2 km VNV við bæ og sléttum 220 m NNV við Bollastaðatóftir 037_01. Staðurinn var fyrst skráður árið 2009 í tengslum við aðalskráningu fornminja í Kjós en var heimsóttur aftur vorið 2022 og skráningin endurskoðuð í tengslum við deiliskráningu í landi Valdastaða.

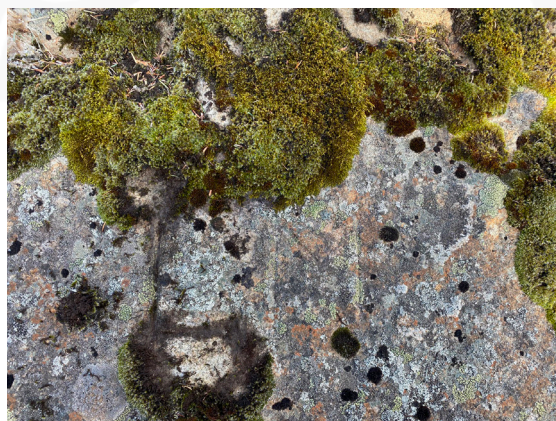
Hlíð Reynivallaháls hallar á þessum slóðum nokkuð til suður. Brekkan er grasigróin og búið er að gróðursetja mörg barrtré í hlíðinni. Rétt vestan við Landamerkjasteinninn er núverandi vatnsból fyrir Bollastaði.

Landamerkjasteinninn er mjög stórt bjarg sem hallar niður að framan. Sjálfur steinninn er um 1,8 m á hæð og 5 x 5 m að stærð. Steinninn er mjög gróinn mosa og skófum. Engin áletrun fannst þegar staðurinn var skráður 2009. Þegar hann var aftur heimsóttur 2022 fannst áletrun „LM“ efst á honum. Áletrunin er á um 10 x 20 sm stóru svæði og er M-ið töluvert veðrað.

Hættumat: stórhætta, vegna framkvæmda



Landamerkjasteinninn 035, horft til vesturs.



Áletrun á landamerkjasteini 035.

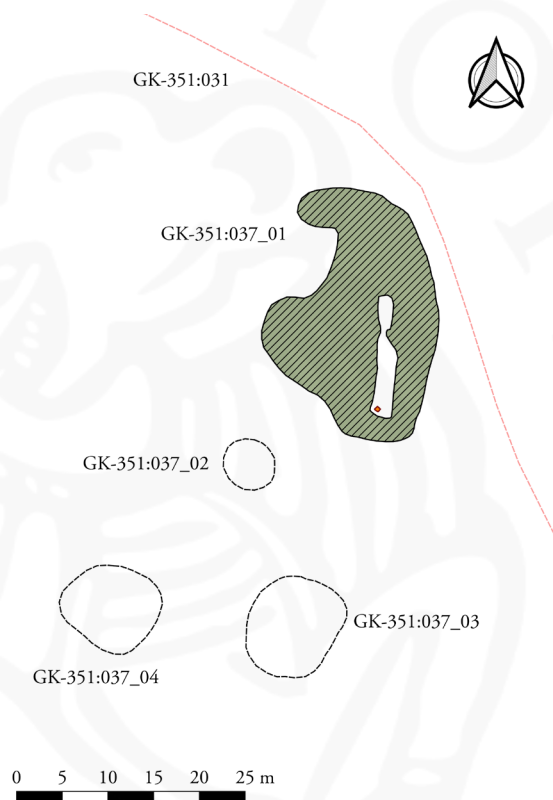
Í Harðar sögu og Hólmverja segir frá því að Oddur Þórisson í Hvammi hafi gefið Bolla þræl sínum „frelsi og land á Bollastöðum og öll búsefni. Þjó hann þar síðan og varð auðigur maður og ófælinn.“

Bollastaðir eru nefndir í Íslensku fornbréfasafni í bréfi frá 1524 um jarðaskipti Helga ábóta í Viðey og Arnbjörgu Stulladóttur en þar voru 10 hdr í Bollastöðum meðal þess sem Arnbjörg seldi Viðeyjarklaustri.

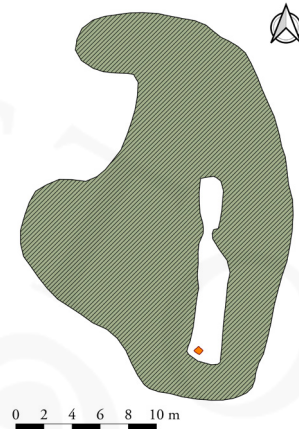
Í Jarðabók Árna Magnússonar og Páls Vídalíns frá árinu 1705 segir: „Bollastader. Forn eyðijörð. Veit enginn nær eyðilagst hefur eða hvar fyrir. Það vita menn, að yfir hundrað ár hefur hún í auðn legið, og so lengi hafa jarðirnar Valdastaðir og Háls brúkað land þessarar eyðijarðar og grasnautn alla átölulaust til helmínga hvörir. Túnstæðið var mikinn part ófordjarfað inn til þess að næst umliðið haust fjell þar skriða yfir túnstæðið til óbóta skaða, so að bæði fyrir því og landþröng er örvænt, að það kunni aftur að byggjast.“ Í örnefna-skrá segir um Bollastaði: „Dálítið utar er Bollastaðalækur, sem er bæði í Valdastaðalandi og Neðrahálslandi. Um það bil við upptök hans mun býlið Bollastaðir hafa verið, enda mótur þar fyrir húsarústum.“ Bollastaðir eru um 1,85 km vestan við bæ 001, um 450 m NNA við Kothóla 039 og um 100 m austan við nýju Bollastaði. Staðurinn var fyrst skráður 2009 en var heimsóttur aftur 2022 í tengslum við deiliskráningu í landi Valdastaða. Á þessu svæði er ein greinileg tóft 01 og þrjár óljósar þústir 02-04 á svæðið sem er um 58 m á lengd, um 30 m á breidd og snýr NNA-SSV. Allar þessar þústir eru aðeins óljósar þúfnahrúgur og ekki er hægt að sjá út nein hólf, hleðslur eða vegg. Ekki er hægt að fullyrða hvort þústirnar eru mjög signar tóftir eða náttúrumyndanir án frekari rannsókna.

Tóftirnar eru í þýfðum grasi- og mosagrónum móa í aflíðandi halla til suðurs. Bollastaðalækur rennur til suðvesturs fast austan við tóftirnar. Leið 031 liggur meðfram norðvesturhluta tóftar 01.

Tóft 01 er um 27 x 19 m að stærð og snýr norður-suður. Í tóftinni eru greinanleg tvö hólf í suðurhluta hennar. Það syðra, hólf I, er um 9 m á lengd og 2 m á breidd og snýr norður-suður. Fast norðan við hólfið er annað hólf II í sömu stefnu, tæpir 4 x 2 m að stærð. Enginn greinilegur inngangur er inn í hólfið en hann hefur trúlega verið í suðurenda. Hæð veggja er mest um 0,6 m að utanverðu og breidd um 2,5-3,5 að austan og sunnanverðu. Vestur af hólfunum er um 9,5 m breið þúfnatunga sem teygir sig 7,5 m til vesturs en ekki er hægt að greina skýrt



Bollastaðir 037 og leið 031.



Tóft 037_01, horft til NNA á ljósmynd.

hólf innan hennar. Hugsanlega hefur einnig verið hólf norðvestan við þessa tungu því út frá norðurenda tóftarinnar liggur önnur tunga til vesturs, um 4 m breið og um 5,5 m löng. Tóftin er mun skýrari en aðrar minjar á svæðinu og er ekki ólíklegt að byggt hafi verið ofan á bæjartóftina eftir að Bollastaðir lögðust í eyði og eru hólf I og II þá hugsanlega leifar stekks. Tóftin er grasi gróin en sjá má glitta í skófum gróið grjót á stöku stað. Þegar staðurinn var heimsóttur vorið 2022 var búið að grafa ferhyrnda holu í suðurenda hólfs I, um 45 x 40 cm að stærð og 20 cm djúpa. Grjót sést í holunni, vegghleðsla og/eða hrun, en grjóti hafði einnig verið hrúgað upp við hlið holunnar. Ragnar Gunnarson, ábúandi á núverandi Bollastöðum, vissi ekki hverjir hefðu verið þar að verki, en taldi að holan hefði verið grafin síðasta haust.



Nýlega grafin hola í tóft 01.

Hættumat: stórhætta, vegna framkvæmda

Heimildir: ÍF XIII, 70. DI IX, 247-248, JÁM III, 428; Ö-Valdastaðir AG, 3

GK-351:037_02 þúst óþekkt

374551 429737

Þúst 02 er um 8 m suðvestur af tóft 01. Hún er um 6,5 x 5,5 m að stærð og snýr norðvestur-suðaustur. Þústin er grasi gróin, mjög óljós og rís ekki meira en 20 cm hærra en þúfur í kring.

Hættumat: stórhætta, vegna framkvæmda



Þúst 04 (t.v.), þúst 02 (í bakgr. t.h) og tóft 01 (í bakgr. f.m.), horft til norðausturs.



Þúst 03, horft til norðvesturs.

GK-351:037_03 þúst óþekkt

374555 429720

Þúst 03 er um 17 m SSV af tóft 01. Hún er um 11 x 9,5 að stærð og snýr norðaustur-suðvestur. Hún 30 cm há að norðvestanverðu en að suðaustanverðu, fast við Bollastaðalæk er þústin tæplega 2 m hár hóll. Þústin er grasi gróin og er fuglaþúfa á toppi hennar.

Hættumat: stórhætta, vegna framkvæmda

GK-351:037_04 þúst óþekkt

374536 429721

Þúst 04 er um 28 m suðvestur af tóft 01. Hún er um 10 x 9 m að stærð og snýr norðvestur-suðaustur. Þústin er grasi gróin og um 40 cm há.

Hættumat: stórhætta, vegna framkvæmda

GK-351:039 *Kothólar* örnefni býli

374343 429373

„Fyrir ofan Kampamýri er Langimelur, nú uppréttur að miklu leyti af vegagerðinni. Fyrir utan Langamel er Fossmýri, og Kothólar eru utar og ofar en Langimelur,“ segir í örnefnaskrá AG. „Kothólar: Þorbergur man ekki eftir neinum merkjum um byggð þar,“ segir í örnefnaskrá PB. Kothólar eru um 2 km vestan við bæ 001 og um 445 m SSV við Bollastaði 037.

Kothólar eru grasi- og lyngigrónir grýttir malarhólar sem trúlega eru hluti af berggangi sem liggur VSV-ANA í átt að Laxá.

Ekkert gefur til kynna að þarna hafi staðið kot. Líklegra er að hólarnir séu nefndir eftir Bollastöðum sem voru alls ekki langt í burtu. Ólafur Þ. Ólafsson, heimildamaður, kannaðist ekki við neinar tóftir á þessu svæði. Einnig er hugsanlegt að nafnið vísi til þess að einhver önnur hjáleiga Valdastaða hafi haft aðgang að beitarlendi og/eða engjum á þessu svæði. Staðurinn var fyrst skráður árið 2009 en var heimsóttur aftur vorið 2022 í tengslum við deiliskráningu

í landi Valdastaða. Engu er við fyrri lýsingu að bæta.

Hættumat: stórhætta, vegna framkvæmda

Heimildir: Ö-Valdastaðir AG, 3; Ö-Valdastaðir PB, 2

GK-351:040 varða óþekkt

374334 429371

Varða er efst í Kothólum 039 um 2 km vestan við bæ 001 og um 445 m SSV við Bollastaði 037. Staðurinn var fyrst skráður árið 2009 en var heimsóttur aftur vorið 2022 í tengslum við deiliskráningu í landi Valdastaða.

Kothólar eru grasi- og lyngigrónir grýttir malarhólar sem trúlega eru hluti af berggangi sem liggur VSV-ANA í átt að Laxá.

Varðan er egglega í grunninn, um 2 m á lengd, um 1,5 m á breidd og snýr austur-vestur. Hleðslur eru mjög signar svo varðan er aðeins 0,2-0,4 m á hæð.

Grjótið er grasi- og mosagróið. Hlutverk vörðunnar er óþekkt.

Hættumat: stórhætta, vegna framkvæmda



Varða 040, horft til norðausturs.

GK-351:041 garðlag vörslugarður

375108 429617

„Ásarnir eru neðan við Sauðabólshæð og náðu langleiðina niður að Laxá. Utan við Ásana var beitiland Valdastaða. Í tíð Þorbergs [1888-1909] var hlaðinn grjótgarður milli engjanna og beitilandsins ofan úr Sauðabólum niður að engjum, síðan var grafinn skurður að ánni og sett girðing út í ána,“ segir í örnefnaskrá. Tímabil fengið úr bókinni Kjósarmenn eftir Harald Pétursson og örnefnaskrá. Grjótgarðurinn sést enn um 1,3 km VSV við bæ 001 og um 700 m austan við Bollastaði 037. Staðurinn var fyrst skráður árið 2009 vegna aðalskráningar



Norðurhluti garðlags 041, horft til suðurs.



Suðurendi garðlags 041, horft til suðausturs.

fornminja í Kjós en var heimsóttur aftur vorið 2022 í tengslum við deiliskráningu í landi Valdastaða.

Á þessu svæði er grasigróin og grýtt brekka sem hallar smávægilega til SSV og grýttur mói neðan og sunnan við sumarbústað (b.1981) vestan undir Ásunum.

Garðlagið er grjóthlaðið, um 1,4 km á lengd en aðeins syðsti hluti þess, um 470 m, er innan deiliskipulagssvæðis 2022. Garðurinn er 0,5-2 m á breidd og 0,2-0,8 m á hæð. Garðlagið liggur að mestu NNA-SSV en sveigir til suðausturs um 125 m frá suðurenda. Í suðri hverfur garðlagið í lækjarskurð en í norðri, utan deiliskipulagssvæðis 2022, liggur það alveg upp í kletta.

Um 110 m sunnan og neðan við klettana er um 55 m kafli þar sem garðlagið er horfið eða sokkið, trúlega vegna sléttunar eða jarðvegsmyndunar. Aðeins neðar, þar sem Ásarnir eru ber klöpp hafa klettarnir verið nýttir sem hluti af grjótgarðinum og eru því bil í garðinum þar sem aðeins er klöpp en engar hleðslur. Girðing umhverfis sumarbústað fast vestan undir Ásunum nær alveg upp á Ásana. Innan girðingarinnar hefur hluti af grjótinu verið tekið úr garðinum. Einnig hefur trjám verið plantað innan girðingarinnar og telst garðurinn þar í hættu vegna skógræktar. Í suðausturhorni skógræktargirðingarinnar er skeifulaga garðlagsbútur 9 m á lengd og 8 m á breidd sem myndar nokkurs konar hólf, opið til norðvesturs. Sunnan þess er aftur kafli þar sem klettur hafa verið nýttir sem hluti garðlagsins. Undir Ásunum er garðlagið rofið á kaffla vegna vegslóða 031. Garðlagið kemur þó strax í ljós fast sunnan og neðan við veginn og nær þaðan um 70 m í SSA áður en hann hverfur, eins og áður segir, í lækjarskurð.

Hættumat: stórhætta, vegna framkvæmda

Heimildir: Ö-Valdastaðir PB, 2; Kjósarmenn, 139



Vörslugarður 041 og leið 031.

GK-351:045 varða óþekkt

375108 429609

Varða er um 1,3 km VNV við bæ 001 og um 560 m austan við Bollastaði 037, fast ASA við grjóttgarð 041. Staðurinn var fyrst skráður árið 2009 vegna aðal-skráningar fornminja í Kjós en var heimsóttur aftur vorið 2022 í tengslum við deiliskráningu í landi Valdastaða.



Varða 045, horft til suðvesturs.

Varðan er á náttúrulegri jökulsorfinni klöpp í Ásunum sem er um 20 m breið, um 3 m há og snýr NNA-SSV. Varðan er á SSV-enda klapparinnar rétt norðan og ofan við norðausturhorn girðingar umhverfis sumarbústað sem er vestan undir Ásunum.

Varðan er illa hlaðin, sporöskjulaga og hvorki grasi- né mosagróin. Hún er um 1,2 m á lengd, um 1 m á breidd og um 0,8 m á hæð. Ekki er víst að varðan sé nógu forn til að teljast til fornleifa en hún er látin njóta vafans og skráð með í fornleifaskráningunni. Hlutverk hennar er óþekkt og mögulega aðeins hlaðin til dægurstyttingar.

Hættumat: stórhætta, vegna framkvæmda

GK-351:052 tóft fjárskýli

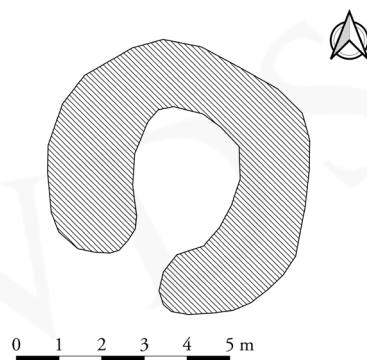
374765 429781

Grjóthlaðin tóft er nokkru austar en Bollustaðalækur, rúmum 1,6 km VNV við bæ 001 og rúmum 200 m norðaustan við Bollastaði 037_01.

Tóftin er efst á grónum kletthól sem er rétt vestan við lækjaruppsprettu. Umhverfis hólinn er smápýft deiglendi.

Tóftin er einföld og er 6 m í þvermál með opi til suðurs á miðri suðurhlið hennar. Aðeins 1-2 umför af mosavöxnu grjóti sjást og eru hleðslur 0,4 m á hæð. Miðað við lögun og staðsetningu tóftarinnar er þetta hugsanlega fjárskýli.

Hættumat: stórhætta, vegna framkvæmda



Tóft 052, horft til austurs á ljósmynd.

GK-351:053 garðlag óþekkt

375352 429480



Garðlag 053, horft til suðausturs.

Um 1,03 km vestur af bæ 001 og um 40 m vestan við Myllulæk er garðlag.

Garðlagið liggur um smáþýfðan grasmóa í aflíðandi halla til suðurs.

Garðlagið er um 65 m langt, 2,5-4 m breitt, 40-50 cm hátt og liggur norðvestur-suðaustur. Það er grasi og mosavaxið en sjá má glitta í grjóti á stöku stað. Hlutverk garðlagsins er óþekkt en ekki er útilokað að það hafi verið hlaðið til að beina vatni úr Myllulæk og tengist þá myllu 026.

Hættumat: stórhætta, vegna framkvæmda

GK-351:054 garðlag vörslugarður

374901 429338

Um 1,5 km vestur af bæ 001 og um 10 m austur af vegi sem liggur í norður frá Kjósarskarðsvegi að Valdastöðum 2 er garðlag.

Garðlagið liggur um rýrt mólendi með klöppum á dreif, í aflíðandi halla til suðurs.

Garðlagið er einföld röð af mosa- og skófum vöxnum steinum sem sumir eru við að hverfa í gras. Breidd garðsins er víðast 60-100 cm og 10-20 cm á hæð. Garðlagið er alls um 66 m langt og liggur norðaustur-suðvestur en um miðbik þess er rof á um 22 m kafla og er nyrðri hluti garðsins þá um 19 m langur en sá syðri 25 m langur. Klöpp er við norðvesturenda syðri hlutans. Garðlagið er í beinni stefnu við nyrðri hluta vörslugarðs 041 og er ekki ólíklegt að það tengist því.

Hættumat: stórhætta, vegna ábúðar



Garðlag 054, horft til norðausturs.



V. Niðurstöður og umræða

Úttektarsvæðið sem deiliskráð var vorið 2022 er 76,41 ha stórt. Svæðið er að mestu úthagar Valdastaða, um 1-2 km frá bæ, en innan þess er íbúðarhús nýbýlisins Bollastaða 1 og tvö hús á frístundareit Valdastaða 2. Innan svæðisins er einnig fornt bæjarstæði Bollastaða en land þess býlis hefur verið nýtt frá Valdastöðum í yfir 400 ár.²

Saga byggðar bæði á Valdastöðum og Bollastöðum nær langt aftur í aldir. Valdastaða er stuttlega getið í Íslendinga sögu Sturlungu árið 1237³ en annars eru elstu heimildir um jörðina máldagi Reynivallakirkju frá 1352 og átti kirkjan ítak í landi jarðarinnar.⁴ Bollastaða er einnig getið snemma, í Harðar sögu og Hólmverja sem talin er rituð á fyrri hluta 14. aldar og er þar sagt frá hvernig fyrsta ábúandanum, þrælum Bolla, var gefin jörðin.⁵ Bæði Valdastaðir og Bollastaðir voru í bændaeign í byrjun 16. aldar en voru árið 1524 seldir Viðeyjarklaustri.⁶ Eins og margar aðrar eignir klaustursins fóru Valdastaðir undir konung um miðja 16. öldina⁷ en Bollastaðir hverfa hins vegar um þetta leyti úr heimildum allt fram til ritunar Jarðabókar Árna og Páls árið 1705. Býlið er þá sagt hafa legið í eyði yfir 100 ár og land þess nýtt af Valdastöðum og Neðri-Hálsi til helminga jafn lengi.⁸

Almennt gildir að dreifing minja er þéttust innan heimatúna gamallra jarða en eftir því sem fjær dregur bæ fækkar minjum. Alls voru skráðar 16 fornminjar á níu minjastöðum innan deiliskipulagsreitsins og má sjá yfirlit um hlutverk og ástand þeirra í töflu 1.

Tafla 1: Skráðar fornleifar og ástand þeirra.

Samtala	Sérheiti	Tegund	Hlutverk	Ástand
GK-351:024	Krákhóll	þjóðsaga	huldufólksbústaður	sést til
GK-351:026		heimild	mylla	ekki sést til fornleifar
GK-351:031_01		vegur	leið	sést til
GK-351:031_02		hleðsla	óþekkt	hleðslur signar
GK-351:035		áletrun	landamerki	sést til
GK-351:037_01	Bollastaðir	tóft	býli	hleðslur signar
GK-351:037_02		þúst	óþekkt	sést til
GK-351:037_03		þúst	óþekkt	sést til
GK-351:037_04		þúst	óþekkt	sést til

² JÁM III, 428.

³ Sturl I, 406.

⁴ DI III, 70-71.

⁴ ÍF XIII, 70.

⁵ DI IX, 247-248.

⁶ Sbr. DI XII, 107.

⁷ JÁM III, 428.

Samtala	Sérheiti	Tegund	Hlutverk	Ástand
GK-351:039	Kothólar	örnefni	býli	ekki sést til fornleifar
GK-351:040		varða	óþekkt	hleðslur signar
GK-351:041		garðlag	vörslugarður	hleðslur signar
GK-351:045		varða	óþekkt	hleðslur signar
GK-351:052		tóft	fjárskýli	hleðslur signar
GK-351:053		garðlag	óþekkt	hleðslur signar
GK-351:054		garðlag	vörslugarður	hleðslur signar

Af minjunum 16 eru fjórar sem tengjast fornbylinu Bollastöðum, þ.e. bæjartóft (GK-351:037_01) og þrjár þústir (GK-351:037_02, GK-351:037_03 og GK-351:037_04) sem líklega eru leifar um mannvist, skammt suðvestan bæjarins. Ekki fundust merki á yfirborði um garðlög sem afmarkað hefðu heimatún Bollastaða eða aðrar minjar tengdar býlinu en ekki er hægt að útiloka að þær leynist undir sverði í næsta nágrenni. Ein önnur tóft (GK-351:052) fannst innan deiliskráningarreitsins. Engar ritaðar heimildir eru þekktar um hana, en af lögum og staðsetningu má geta sér til að um fjárskýli sé að ræða.

Í norðvesturhorni úttektarsvæðissins, á merkjum milli Valdastaða og Neðri-Háls, er að finna landamerkjastein (GK-351:035) með klappaðri áletrun. Leið (GK-351:031_01), sem legið hefur frá Valdastöðum til vesturs meðfram Reynivallahálsi og yfir merkin, liggur þvert yfir úttektarsvæðið en misjafnt er hversu vel hún sést á svæðinu. Austarlega á úttektarsvæðinu er hleðsla (GK-351:031_02) fast neðan við leiðina en óvíst er hvort hún sé nógu gömul til að teljast til fornleifa.

Nokkur önnur garðlög voru skráð á svæðinu og er þá einkum að nefna grjótgarð (GK-351:041) sem liggur frá klettum Reynivallaháls niður eftir Ásunum og var hlaðinn seint á 19. öld eða í upphafi 20. aldar milli engja og beitilands Valdastaða. Garðlag (GK-351:054), sunnarlega á úttektarsvæðinu, er mögulega einnig hluti af sömu framkvæmd. Þriðja garðlagið (GK-351:053) er ofarlega við Myllulæk og er hlutverk þess óþekkt. Hugsanlegt er þó að það tengist myllunni (GK-351:026) sem gerð var við lækinn í kringum aldamótin 1900, en engin merki um mylluna sjálfa fundust við vettvangsathugun. Ekki fundust heldur merki um mannvist í Kothólum (GK-351:039) að frátaldrri vörðu (GK-351:040), en leiða má að því líkur að örnefnið vísi frekar til Bollastaða (GK-351:037) en annars óþekkts kotbýlis sem staðið hafi við hólana. Ein önnur varða (GK-351:045) var skráð á svæðinu og stendur hún á Ásunum en ekki er víst hvort hún teljist til fornleifa, ólíkt vörðunni í Kothólum sem ber þess merki að vera töluvert eldri. Að lokum má nefna að einn staður tengdur þjóðtrú var skráður á svæðinu, huldufólksbústaður í Krákhól (GK-351:024).

Allar minjar innan deiliskipulagsreitsins voru skilgreindar í stórhættu vegna framkvæmda. Minjum Bollastaða hefur einnig nýlega verið raskað með greftri holu í bæjartóftina (GK-351:037_01) en ekki er vitað hverjir voru þar að verki eða í hvaða tilgangi. Við gerð hættumats er það metið hvort hætta gæti steðjað að fornleifum ef ekki verði gripið til sérstakra ráðstafana en sé tekið tillit til minjanna við skipulagsgerð ætti að vera unnt að koma í veg fyrir að þær verði fyrir frekara raski. Það er hlutverk Minjastofnunar Íslands að setja fram endanleg skilyrði um mótvægisáðgerðir þar sem fornleifar reynast í hættu vegna framkvæmda. Einnig er það Minjastofnunar að ákveða hvort, og þá með hvaða skilyrðum, fornleifar megi víkja vegna framkvæmda. Ítreka verður einnig að ekki er útilokað að óþekktar minjar leynist undir sverði á deiliskráningarsvæðinu sem komið gætu í ljós við framkvæmdir og skal þá hafa samband við Minjastofnun Íslands og gera viðvart um fundinn svo fljótt sem unnt er.



Heimildir

- DI:** *Diplomatarium Islandicum eða Íslenskt fornbréfasafn*. 1857-1950. I.-XV. bindi. Kaupmannahöfn & Reykjavík: Hið íslenska bókmenntafélag.
- ÍF XIII:** *Harðar saga. Bárðar saga. Þorskfirðinga saga. Flóamannasaga*. 1991. Íslenskt fornrit XIII. Reykjavík: Hið íslenska fornritafélag.
- JÁM III:** *Jarðabók Árna Magnússonar og Páls Vidalíns*. 1923-1924. III. bindi. Gullbringu- og Kjósarsýsla. Kaupmannahöfn: Hið íslenska fræðafélag.
- JJ:** J. Johnsen. 1847. *Jarðatal á Íslandi*. Kaupmannahöfn: S. Trier.
- Kjósarmenn:** Haraldur Pétursson. 1961. *Kjósarmenn: Æviskrár*. Reykjavík: Átthagafélag Kjósverja.
- Sólveig Guðmundsdóttir Beck. 2010. *Fornleifaskráning í Kjósarhreppi II: Hurðarbak, Morastaðir, Eilífsdalur, Flekkudalur, Grjóteyri, Fremri Háls, Valdastaðir, Fossá og Skorhagi*. FS442-07122. Reykjavík: Fornleifastofnun Íslands.
- SSGK:** *Landnám Ingólfs. Safn til sögu þess*. III. bindi. Sýslu- og sóknalýsingar. 1937-39. Reykjavík: Félagið Ingólfur.
- Sturl:** *Sturlunga saga*. 1988. I.-II. bindi. Örnólfur Thorsson, ritstj. Reykjavík: Svart á hvítu.

Óutgefnar heimildir

- Túnakort 1917:** Túnakort Valdastaða. 1917. Þjóðskjalasafn Íslands.
- Ö-Valdastaðir AG:** Örnefnaskrá Valdastaða. Án ártals. Ari Gíslason skráði. Reykjavík: Örnefnasafn Stofnunar Árna Magnússonar í íslenskum fræðum.
- Ö-Valdastaðir PB:** Örnefnaskrá Valdastaða. Án ártals. Páll Bjarnson skráði. Reykjavík: Örnefnasafn Stofnunar Árna Magnússonar í íslenskum fræðum.



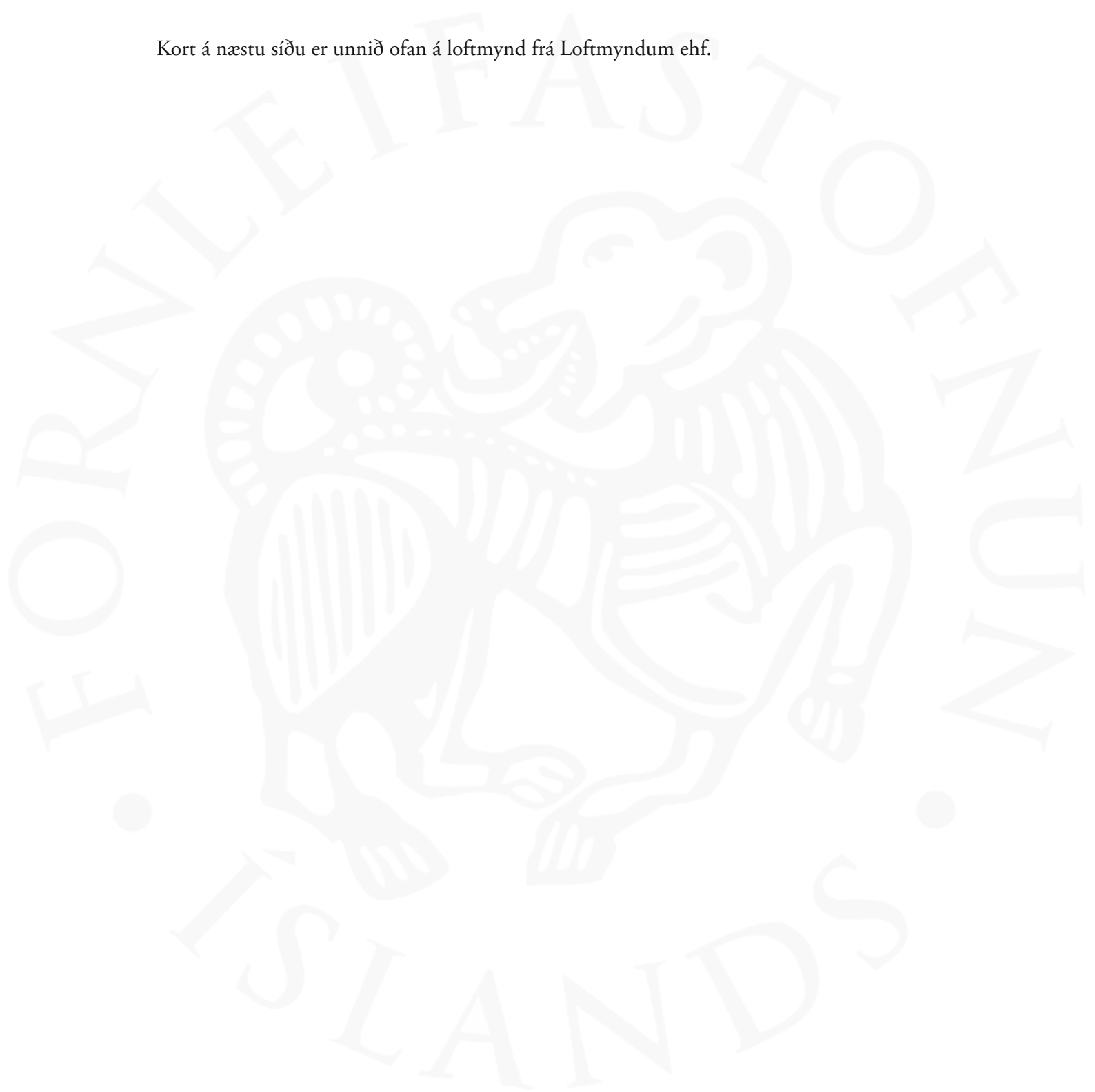
Viðauki I: Hnitaskrá ISN93

Samtala	X (A)	Y (N)
GK-351:024	375103	429511
GK-351:026	375309	429204
GK-351:031_01	374715	429535
GK-351:031_02	375091	429443
GK-351:035	374447	429936
GK-351:037_01	374563	429748
GK-351:037_02	374551	429737
GK-351:037_03	374555	429720
GK-351:037_04	374536	429721
GK-351:039	374343	429373
GK-351:040	374334	429371
GK-351:041	375108	429617
GK-351:045	375108	429609
GK-351:052	374765	429781
GK-351:053	375352	429480
GK-351:054	374901	429338



Viðauki II: Minjakort

Kort á næstu síðu er unnið ofan á loftmynd frá Loftmyndum ehf.







0 100 200 300 400 m