
Deiliskráning fornleifa við Eyjabakka í Grindavík



Gylfi Helgason (ritstj.)

Höfundar efnis: Elín Hreiðarsdóttir, Gylfi Helgason og Lilja Laufey Davíðsdóttir

FS868-21421
REYKJAVÍK
2022

FORNLEIFASTOFNUN ÍSLANDS SES



Forsíðumyndin er af herslugörðum 041 01-02. Í fjarska sér í Langhól (GK-016:013) og nyrst á honum sést í tóft (GK-016:029. Enn lengra sér í brú (GK-016:030) sem er undir vatni, horft til vesturs.

Myndina tók Gylfi Helgason.

© 2022

FORNLEIFASTOFNUN ÍSLANDS SES

BÁRUGÖTU 3

101 REYKJAVÍK

SÍMI: +354-5511033

NETFANG: fsi@fornleif.is

HEIMASÍÐA: www.fornleif.is

Samantekt

Í þessari skýrslu birtast niðurstöður fornleifaskráningar innan um 70 ha deiliskipulagssvæðis á Hópsnesi, innan lögbýlisins Hóps. Gamla heimatún Hóps er rétt utan deiliskipulagssvæðisins. Skráningin var unnin fyrir Grindavíkurbæ vegna uppbyggingaáforma. Deiliskipulagssvæðið er austan við austurhluta Grindavíkurhafnar, einkum norðan og sunnan við iðnaðarhverfi við Bakkalág. Enn fremur var tekið út áhrifasvæði um 1,3 km langrar fráveitulagnar sem liggur frá svæðinu til suðurs og endar út í sjó við Bólu. Tekið var út 15 m breitt svæði út frá miðlínu lagnarinnar, samtals 30 m breitt belti.

Vettvangsvinna fór fram í nóvember 2021. Innan svæðis reyndust vera 53 fornleifar og 11 minjar voru að auki rétt utan úttektarsvæðisins, ein þeirra er Goðatóft (GK-016:002) sem er friðlýstur minjastaður. Fjölbreyttar minjar voru á skráðar svo sem leiðir, kálgarðar, herslugarðar og ýmis önnur garðlög. Flestar fornleifarnar eru innan vestur- og norðurhluta deiliskipulagssvæðisins, skammt frá gamla heimatúni jarðarinnar Hóps (sem er rétt utan við svæðið). Fornleifar innan deiliskipulagssvæðisins voru almennt metnar í stórhættu vegna fyrirhugaðra framkvæmda en minjastaðir sem voru rétt utan svæðis voru metnir í hættu vegna mögulegs rasks. Þeir minjastaðir sem ekki sjást lengur á yfirborði og talið er víst að séu alveg horfnir, svo sem vegna byggingaframkvæmda, voru metnir í engri hættu.

Efnisorð:

Fornleifastofnun Íslands, deiliskráning, íbúðabyggð, túngarðar, kálgarðar, herslugarðar, Hóp, Grindavík

Summary

This report presents the results of a detailed archaeological survey undertaken in November 2021 within a proposed c 70 ha assessment area forming part of the town Grindavík (previously part of the farm Hóp) on the Reykjanes peninsula. Further, a c 1,3 km long and 30 m wide area was surveyed for a proposed drainage pipe. The work was carried out for Grindavík, the local government.

Overall, 64 archaeological sites were identified within the assessment area or in close proximity of it. A raft of sites was surveyed, for instance vegetable gardens and 'fish-drying fences'. Many of the sites are situated in the western- and northern part of the assessment area, near the old homefield of the farm Hóp. Archaeological sites within the area were considered to be at high risk from the proposed development, but the sites that are just outside of the area are considered to be at moderate risk. Sites that are no longer visible from the surface and are thought to be completely destroyed, for instance because of earlier construction work, are considered to be at no risk at all.

Keywords:

Institute of Archaeology (Iceland), homefield boundaries, vegetable gardens, 'fish-drying fences', Hóp, Grindavík



Efnisyfirlit

1 Inngangur.....	7
2 Saga fornleifaskráningar og löggjöf.....	8
3 Aðferðir við fornleifaskráningu.....	11
4 Fornleifaskrá.....	13
5 Saga svæðis og landshættir	20
6 Fornleifar innan úttektarsvæðis	46
Heimildaskrá	56

Viðaukar

Hnitaskrá ISN93

Minjakort

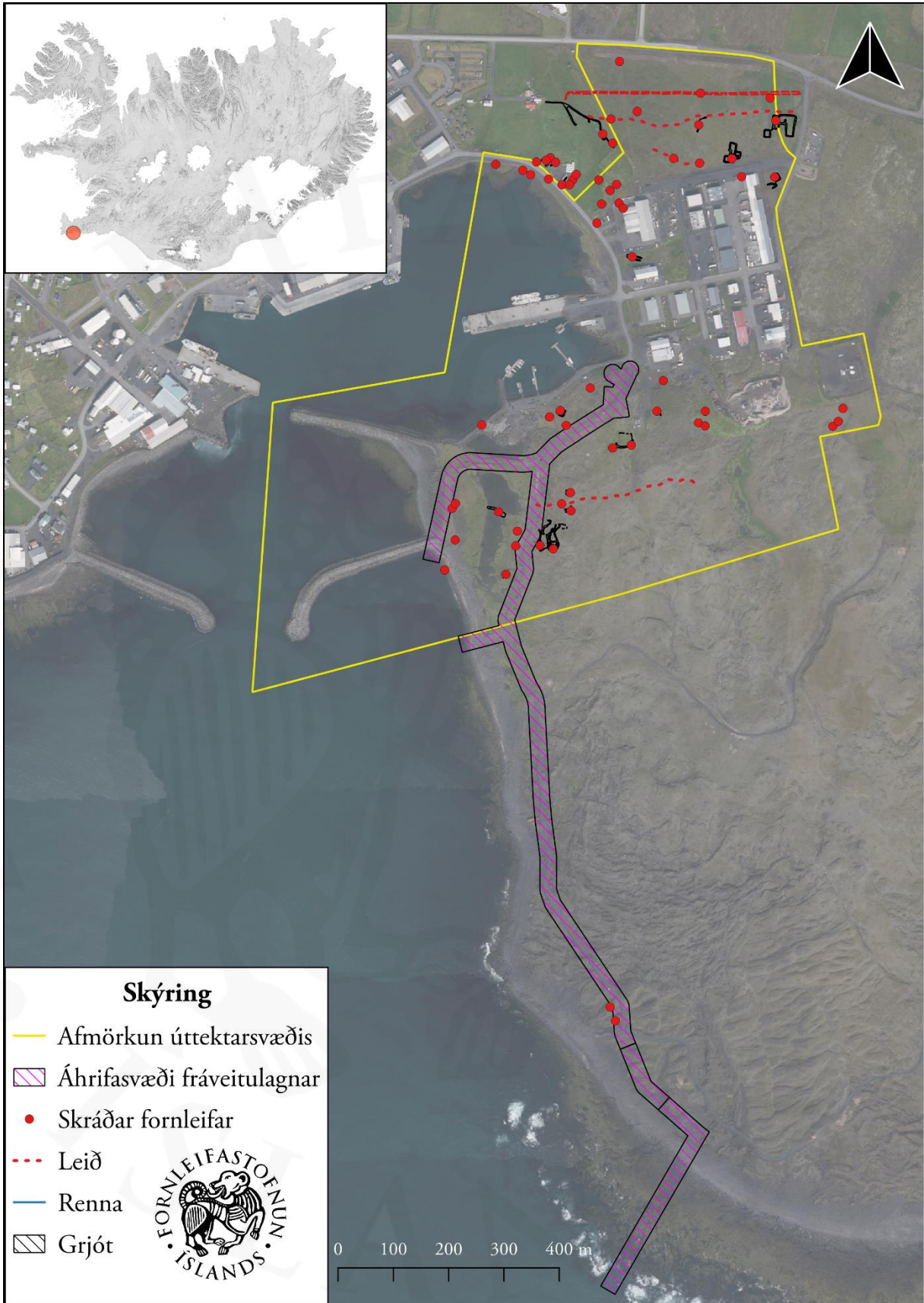
1 Inngangur

Seint á haustmánuðum 2021 fór Grindavíkurbær þess á leit við Fornleifastofnun Íslands ses að stofnunin tæki að sér skráningu fornleifa innan um 70 ha deiliskipulagssvæðis við iðnaðarhverfið við Eyjabakka, við Hópsnes. Svæðið tilheyrði áður Hópi, gömlu lögbýli, og er heimatún þess rétt utan við norðvesturhluta úttektarsvæðisins (mynd 1). Deiliskipulagssvæðið er austan við austurhluta Grindavíkurhafnar, einkum norðan og sunnan við iðnaðarhverfi við Bakkalág. Ráðgert er frekari uppbygging á þessu svæði. Enn fremur var tekið út áhrifasvæði um 1,3 km langrar fráveitulagnar sem liggur frá svæðinu til suðurs og endar út í sjó við Bólu. Tekið var út 15 m breitt svæði út frá miðlínu lagnarinnar, samtals 30 m breitt belti.

Aðalskráning fornminja innan Grindavíkur var unnin af Fornleifastofnun árið 2002–2004¹ og voru 27 þekktar minjar innan svæðisins áður en vettvangsvinnan hófst í nóvember 2021. Eldri skráning var uppfærð og 37 minjar voru skráðar til viðbótar. Alls eru því 64 minjar innan deiliskipulagssvæðisins eða rétt utan þess, þar af einn friðlýstur minjastaður. Um vettvangsvinnu sáu Gylfi Helgason og Lilja Laufey Davíðsdóttir en um skýrslugerð sá Gylfi Helgason. Allar ljósmyndir í skýrslunni eru teknar af skrásetjum Fornleifastofnunar Íslands en loftmyndir eru frá Loftmyndum ehf.

Uppbygging skýrslunnar er með hefðbundnum hætti. Á eftir inngangskafli kemur yfirlit um löggjöf um minjavernd í landinu. Í þriðja kafla er farið yfir þær aðferðir sem notaðar voru við skráninguna. Fjórði kaflinn er sjálf minjaskráin þar sem fjallað er um fornleifar innan úttektarsvæðisins. Í fimmta kaflanum er fjallað lauslega um sögu Hóps og landshætti. Í sjötta og jafnframt síðasta kaflanum er farið yfir helstu niðurstöður úttektarinnar. Aftast í skýrslunni eru síðan viðaukar með hnitaskrá og minjakortum.

¹ Elín Ósk Hreiðarsdóttir 2002; Þóra Pétursdóttir 2002; 2004.



Mynd 1: Kort sem sýnir afmörkun úttektarsvæðis og staðsetningu þess á innfelldu Íslandskorti frá Loftmyndum ehf.

2 Saga fornleifaskráningar og löggjöf

Hátt á aðra öld er liðið síðan skráning fornleifa hófst á Íslandi en þó er enn langt í land að til sé heildstæð skrá um fornleifar á Íslandi. Á síðustu áratugum 19. aldar voru margir minjastaðir kannaðir á vegum Hins íslenska fornleifafélags, einkum staðir sem á einn eða annan hátt tengdust fornsögum og sögu þjóðveldisins. Eftir aldamótin 1900 dró úr fornleifakönnun á vegum félagsins og var þráðurinn ekki tekinn upp að nýju fyrr en um og eftir 1980.

Skoðanir manna á því hvað teljast fornleifar hafa breyst mikið á þessum tíma. Byggingar sem voru hversdagslegar fyrir hundrað árum eru nú orðnar minjar um horfna lífshætti. Skilningur hefur vaknað á nauðsyn þess að skrá upplýsingar um slíkar minjar og vernda þær fáu sem eftir eru fyrir komandi kynslóðir. Nauðsynlegra upplýsinga um gerð og ástand fornleifa er aðeins hægt að afla með vettvangsathugun, og við það er venjulega átt með hugtakinu fornleifaskráning (ýmist aðal- eða deiliskráning). Til þess að vettvangsathugun komi að fullu gagni verður þó fyrst að taka saman ýmsar upplýsingar, bæði skriflegar og munnlegar, sem vísa á minjastaði og geta gefið vísbendingar um hlutverk mannvirkjaleifanna (svæðisskráning).

Á undanförunum árum hafa verið gerðar breytingar á löggjöf um verndun fornleifa og hefur eftirlit með framkvæmd laganna verið aukið. Samkvæmt 21. grein laga um menningarminjar (nr. 80/2012), eru allar fornleifar á Íslandi friðhelgar: „Fornleifum, sbr. 3. mgr. 3. gr., jafnt þeim sem eru friðlýstar sem þjóðminjar og þeim sem njóta friðunar í krafti aldurs, má enginn, hvorki landeigandi, ábúandi, framkvæmdaraðili né nokkur annar, spilla, granda eða breyta, hylja, laga, aflaga eða flytja úr stað nema með leyfi Minjastofnunar Íslands.“ Er þessi fornleifakönnun í anda þeirra markmiða sem sett hafa verið þessari löggjöf. Mat á áhrifum framkvæmda á fornleifar gerir kröfur um fjölbætta athugun á heimildum og vettvangsrannsókn, enda er skilgreining á fornleifum í þjóðminjalögum víðtæk. Fornleifar teljast hvers kyns mannvistarleifar, á landi, í jörðu, í jökli, sjó eða vatni, sem menn hafa gert eða mannaverk eru á og eru 100 ára og eldri, svo sem:

- a. búsetulandslag, skruðgarðar og kirkjugarðar, byggðaleifar, bæjarstæði og bæjarleifar ásamt tilheyrandi leifum mannvirkja og öskuhauga, húsaleifar hvers kyns, svo sem leifar kirkna, bænhúsa, klaustra, þingstaða og búða, leifar af verbúðum, naustum og verslunarstöðum og byggðaleifar í hellum og skútum,
- b. vinnustaðir þar sem aflað var fanga, svo sem leifar af seljum, verstöðvum, bólum, mógröfum, kolagröfum og rauðablæstri,

- c. tún- og akurgerði, leifar rétta, áveitumannvirki og aðrar ræktunarminjar, svo og leifar eftir veiðar til sjávar og sveita,
 - d. vegir og götur, leifar af stíflum, leifar af brúm og öðrum samgöngumannvirkjum, vöð, varir, leifar hafnarmannvirkja og bátalægi, slippir, ferjustaðir, kláfar, vörður og önnur vega- og siglingamerki ásamt kennileitum þeirra,
 - e. virki og skansar og leifar af öðrum varnarmannvirkjum,
 - f. þingstaðir, meintir hörgar, hof og vé, brunnar, uppsprettur, álagablettir og aðrir staðir og kennileiti sem tengjast siðum, venjum, þjóðtrú eða þjóðsagnahefð,
 - g. áletranir, myndir eða önnur verksummerki af manna völdum í hellum eða skútum, á klettum, klöppum eða jarðföstum steinum og minningarmörk í kirkjugörðum,
 - h. haugar, dysjar og aðrir greftrunarstaðir úr heiðnum eða kristnum sið,
 - i. skipsflök eða hlutar þeirra.
- Minjar 100 ára og eldri teljast til fornleifa, en heimilt er þó að friðlýsa yngri minjar

Það er skýrt af þessari skilgreiningu að fornleifar eru ekki aðeins öll mannvirki heldur einnig staðir sem á einn eða annan hátt tengjast menningu og atvinnuvegum, hvort heldur sem er vöð eða álagablettir. Þessari skilgreiningu er fylgt við hefðbundna fornleifaskráningu.

3 Aðferðir við fornleifaskráningu

Í skráningarkerfi Fornleifastofnunar Íslands hefur hver sýsla skammstafað heiti (ÁR, SP o.s.frv.) og hver jörð hefur þriggja stafa númer. Miðað er við jarðaskiptingu eins og hún kemur fyrir í Jarðatali Johnsens frá 1847 og byggir tölusetning jarðanna á því. Skipting jarða um miðja 19. öld ræður ekki aðeins númerum í skránni heldur er miðað við hana þegar ákvarðað er hvaða jörð ákveðnir minjastaðir tilheyra. Hverjum minjastað er gefin kennitala sem er þriggja stafa númer sem hengt er við sýslutákn og jarðarnúmer (dæmi: GK-016:001). Fornleifaskráin samanstendur af lista yfir þær fornleifar sem skráðar voru á vettvangi innan rannsóknarsvæðis.

Í skránni fær hver minjastaður eina efnisgrein og er framsetning upplýsinganna stöðluð. Í fyrstu línu hverrar greinar eru grunnupplýsingar auðkennisnúmer, sérheiti, tegund, hlutverk og hnattstaða. Á eftir auðkennisnúmeri kemur sérheiti hennar ef eitthvert er og síðan tegund. Með

Númer jarðar í Jarðatali Johnsens	Númer fornleifar á tiltekinni jörð	Sérheiti	Tegund	Hlutverk	Hnattstaða í landshnitakerfi ISN93
Sýslutákn	SF-175:009	Sveinshlaða	tóft	hlaða	E: 528751 N: 352323



Sveinshlaða 009, horft til norðurs



Ljósmynd af minjastað og uppmæling/teikning

Á túnakorti frá 1920 og bæjarteikningu danskra mælingamanna frá 1904 er sýnt útihús í túnjaðri um 210 m norðan við eldra bæjarstæði 001 og 80 m norðvestan við yngra bæjarstæði 003. Á þeim stað er stæðileg hlöðutóft sem nefnist Sveinshlaða og samtengt eða eldra mannvirki norðvestan við hana. Sveinshlaða er 16 m suðvestan við miðlinu Skaftártúnguvegar (208) þar sem fyrirhugaðar eru framkvæmdir og telst því í stórhættu vegna vegagerðar. Tóftin er í túnjaðri fast suðvestan við Skaftártúnguveg (208). Túnið er í allmiklum halla til suðvesturs.

Heildarstærð tóftarinnar er 23x14 m og snýr hún norðvestur-suðaustur. Í suðausturhluta hennar er Sveinshlaða sem er 15x13 m að stærð og snýr norðvestur-suðaustur. Hún er 5x6 m að innanmáli og snýr norðaustur-suðvestur. Hlaðan er niðurgrafin um 1 m og eru veggir hennar um 2 m á hæð innanmáls. Norðvestan við hlöðuna er annað hólfi eða annað mannvirki og er það torfhláðið. Það er þríhyrningslaga og er 9x6 m að innanmáli, mjókkar til norðvesturs. Op virðist vera inn í það í suðurhorni. Veggir þess eru 0,3-0,4 m á hæð og 2-2,5 m á breidd en veggir hlöðunnar eru 4-5 m á breidd. Hólfín virðast vera samtengt en hlaðan er mun yngri að sjá en hólfið norðvestan við hana. Nokkur hólmyndun er undir norðvesturhluta tóftarinnar og ljóst að mannvirki hafa verið á þessum stað í langan tíma.

Hættumat: stórhætta, vegna vegagerðar
Heimildir: Túnakort 1920

Hætta sem steðjar að fornleif

Heimild sem vísað er í, nánari færsla í heimildaskrá

Dæmi um framsetningu upplýsinga um fornminjar í skýrslum Fornleifastofnunar Íslands.

tegundarflokkun er leitast við að skilgreina hvers eðlis fornleifin er, þ.e. hvort um er að ræða mannvirki af einhverju tagi sem enn sést, og þá hverskyns (t.d. tóft, garðlag eða varða), mannvirki sem vitað er um en er horfið (heimild, örnefni) eða fornleif sem ekki hefur verið mannvirki (álagablettur, sögustaður eða vað). Allir fornleifastaðir eru greindir til tegundar en hlutverk þeirra er ekki alltaf hægt að ákvarða. Á eftir hlutverki kemur hnattstaða minjastaðarins í ISN93 og er merkið tekið á hverjum stað hvort sem ummerki um minjar voru sýnilegar eða ekki og staður þannig merktur með því kenninafni sem hann hefur í fornleifaskránni (dæmi: GK-0016:002). Í þessari deiliskráningu var gengið skipulega um svæðið, allir minjastaðir voru hnitsettir og sýnilegar minjar á yfirborði mældar upp með GPS tæki af gerðinni Trimble Geoexplorer 6000.

Samkvæmt lögum hafa allar fornleifar 15 m helgunarsvæði frá ystu mörkum minjastaðarins. Þar sem getur um „heimild um...“ t.d. útihús, þá er átt við að eingöngu eru til heimildir um staðinn, en minjar hafa ekki fundist á vettvangi við skrásetningu. Þó engar minjar hafi fundist, er engu að síður tekin hnattstaða staðarins ef unnt hefur verið að ákvarða hann á grundvelli fyrirbyggjandi upplýsinga með um 50 metra frávik. Í annarri línu hefst lýsing minjastaðar oftast á tilvitnun í fyrirbyggjandi heimildir en síðan er staðsetningu hans lýst. Þar á eftir kemur oft lýsing á aðstæðum og síðast lýsing á mannvirkinu sjálfu ásamt öðrum upplýsingum sem við eiga. Í næstsíðustu línu er lagt mat á þá hættu sem minjastaðurinn kann að vera í. Hættustig eru eftirfarandi: 1) engin hætta, 2) hætta og 3) stórhætta. Minjar á eða við svæði þar sem framkvæmdir eiga sér stað, eða innan skipulagsreits þar sem framkvæmdir eru fyrirhugaðar, teljast í hættu. Í þessari úttekt voru allir minjastaðir innan deiliskipulagsreits metnir í stórhættu vegna framkvæmda vegna þeirrar uppbyggingar sem áætluð er á svæðinu. Þær minjar sem eru rétt utan svæðis voru metnar í hættu og þær minjar sem eru alveg horfnar eru ekki metnar í hættu. Í síðustu línu er getið heimilda ef einhverjar eru, oft með skammstöfunum, en úr þeim er leyst í heimildaskrá aftast í skýrslunni.

Í skýrslunni eru aðeins birtar upplýsingar um þær minjar sem eru innan úttektarsvæðisins. Af þeim sökum er númeraröðin ekki samfelld í fornleifaskránni.

4 Fornleifaskrá

GK-016 Hóp

Sögulegar heimildir

1686/1695: 50 hdr., Skálholtskirkjueign, samkvæmt **BL**, 121.

1703: Jarðardýrleiki óviss, Skálholtskirkjueign, samkvæmt **JÁM** III, 14.

1847: 33 1/3 hdr., bændaeign, samkvæmt **JJ**, 84. Þar segir einnig: „Sýslumaðir segir jörðina aðeins 32 h., og á henni 3 leiguliða, en prestur 2; seld er hún í tvennu lagi (vesturparturinn og austurparturinn) eptir afsalsbréfum 8. august 1787 og 26. januar 1791.“

1534. „Bleðill um að Eiríkr Pálsson skuldi Jochim Grelle fjögur hundurð fiska, er greiðast skuli í hlutum í Grindavík bæði á „Þorkelsstöðum“ (Þorkötlustöðum) hjá „Hoker“ (Hauki eða Hákonni?) og hjá Þorgrími á Hópi, með öðru fleira, er seðillinn greinir.“ **DI IX**, 719–720.

1563. „Bréf Gísla byskups Jónssonar um bygging stólarða í Grindavík [...]. Jtem þau Bænhuskugilldi sem ad eru a Hrauni. Þorkotlustaudumm og Höpe þa skipa eg ad þau snuuest i leigukugilldi [...].“ **DI XIV**, 200–201.

Hjáleiga **1703:** Ónefnd hjáleiga skv. manntali frá 1703 (sjá Melber, GK-016:025).

Hjáleigur **1918:** Hópskot, Melbær, Hópsnes samkvæmt túnakorti frá 1918.

Tvíbýli var á Hóp, a.m.k. frá byrjun 18. aldar. og frá 1850 þrúbýli og var þriðji parturinn nefndur Litla-Hóp frá 1880. Af sumum er bærinn talinn hafa heitið Hof skv. örnefnaskrá og Sögu Grindarvíkur II, 73–74.

Landkostir

1918: Tún (allt), 3,2 teigur, kálgarðar 2980 m²; Hóp (a) tún 1,1 teigar, kálgarðar 1200 m²; Hóp (v) tún 1 teigar, kálgarðar 720 m²; Hópskot tún 0,93 teigar, kálgarðar 830 m²; Melbær tún 0,1 teigar, kálgarðar 120 m²; Hópsnes tún 0,045 teigar (í hrauni), kálgarðar 110 m².

1703: „Skóg til kolgjörðar brúkar jörðin í almenníngum so sem aðrar hjeðan af sveit. Eldiviðartekja ekki nema af þangi. Fjörugrasatekja sem jörðunni nægir. Rekavon litil og sömu skifti á sem greinir um Þorkötlustaði. Sölvafjara sæmilega góð. Heimræði árið um kring og lendíng hin besta sem hjer i sveit er, en ærið langt að setja, nema með flóði verði lent. Þar ganga vetur og sumar skip heimabænda. Item áttært skip stólsins og fylgir því búð og vergögn, sem hvorutveggju er innkomið í tíð Mag. Brynjólfs, en var fyrr ekki. Torfskurður í húsaþök og heyja lakur og sendinn Selstöðu þarf út að kaupa. Engjar öngvar. Vatnsból víst, en þó erfitt. Flæðihætt er fyrir sauð, og líka brýtur sjófargangur túnið, og er hætt við enn meira landbroti. Item líður jörðin átroðníng á vetrarfjörubeit af Járngerðastaða peníngi. Fjörugæði eru mikil til beitar fyrir fje á Hópi,“ segir í **JÁM** III, 14–15.



Goðatóft 002, horft til austurs.

„Austur af gömlu traðartóftinni [012] neðan bæjar er Goðatóft,“ segir í örnefnaskrá. Brynjólfur Jónsson skráði tóftina 1903: „Bærinn Hóp í Grindavík er sagt að upphaflega hafi heitið Hof, og að þar hafi verið goðahof. Þar er nú tvíbyli, og er á vesturbæjarhlaðinu hús, sem sú sögn fylgir, að þar hafi verið „goðahús“ í heiðni. Þess vegna megi aldrei taka það burtu, en samt megi breyta því og nota það á hvern hátt sem ábúanda hagar. Hafa ábúendur fært sér þetta í nyt; „goðahúsið“ hefir til skamms tíma verið geymslu-skemma, en nú er það haft fyrir fjós.“ Tóftin er merkt inn á túnakort frá 1918, um 15 m suðvestan við bæ 001 og rúmum 10 m VNV við kálgarð 037. Tóftin var friðlýst árið 1930 (þinglýst 15.11. 1938) af þáverandi þjóðminjaverði,



Yfirlitsmynd af gamla heimatúni Hóps. Aðeins minjar sem eru í skýrslunni eru merktar á myndinni.
©Loftmyndir ehf.

Matthíasi Þórðarsyni. Í friðlýsingaskrá segir: „„Goðahús“ svo nefnt á Vesturbæjarhlaðinu, nú fjós.“ Tóftin var upphaflega skráð þegar aðalskráning fornminja í Grindavík var unnin 2002 en var aftur heimsótt vegna deiliskipulagsgerðar veturinn 2021. Tóftin er 25 m norðan við skipulagssvæðis þess en helgunarsvæði friðlýstra minja er 100 m og var því hluti þess innan svæðis. Tóftin var mæld upp með nákvæmum hætti og eldri lýsingu breytt litlilega. Goðatóft er syðst (neðst) í grasi grónu og sléttuðu túni. Til suðurs er malbikaður akvegur (Bakkalág) og enn lengra suðurs er grýtt fjara.

Tóftin er einföld og snýr austur-vestur, op er syðst á vesturhlið. Hún er 7,5 x 7,5 m að stærð. Tóftin er grjóthlaðin, og má telja 5-6 umför af blöndu af flötu grágrýti og stæðilegu hraungrýti í hleðslum sem eru 1,3 m á hæð utanmáls. Veggir eru nær alveg grónir að utan. Að innan hækkar gólfhlötur tóftarinnar til

austurs. Veggir eru stæðilegir en helst er farið að hrynja úr vesturvegg, við opið.

Hættumat: hætta, vegna framkvæmda

Heimildir: Ö-Hóp, 3; Árbók 1903, 46; Túnakort 1918; Friðlýsingaskrá, 13

GK-016:005 *Álfakirkja* örnefni huldufólksbústaður A 331939 N 375035

„En milli Vatnsstæðis og Skiparéttar [006] [...] er hraunhryggur að eða strýta, sem heitir Álfakirkja,“ segir í örnefnaskrá. Álfakirkjan er rúmum 430 m sunnan við bæ 001 og rúmum 70 m norðaustan við Skiparétt 006. Staðurinn var upphaflega skráður þegar aðalskráning fornminja í Grindavík var unnin 2002 en var aftur heimsóttur vegna deiliskipulagsgerðar veturinn 2021. Kletturinn er í mosa- og grasigrónu hrauni. Kletturinn er aflíðandi og grasivaxinn að norðan en að sunnan skín í klöppina. Frá jafnsléttu er kletturinn um 3 m á hæð.

Hættumat: stórhætta, vegna framkvæmda

Heimildir: Ö-Hóp, 2

GK-016:006 *Skiparétt* tóft uppsátur A 331885 N 374995



Til vinstri: Skiparétt 006, horft til suðausturs. Til hægri: Yfirlitsmynd af sömu tóft ©Loftmyndir ehf.

„Austanvert við túnið er svonefnt Vatnsstæði [...]. Suður af Vatnsstæðinu er Skiparétt,“ segir í örnefnaskrá. Skiparétt er um 470 m sunnan við bæ 001 og rúmum 20 m NNV við tóft 028. Skiparétt var upphaflega skráð þegar aðalskráning fornminja í Grindavík var unnin 2002 en var aftur heimsótt vegna deiliskipulagsveturinn 2021 og voru minjar þá mældar upp með nákvæmari hætti og eldri lýsingu breytt lítillega. Tóftin er á grasivaxinni sléttu, rétt ofan við fjöruborðið. Til norðurs er smábátahöfn og til suðurs og austurs er malarlóði sem liggur umhverfis Hópsnesið.

Tóftin er einföld, 17 x 14 m að stærð og snýr austur-vestur. Hún er grjóthlaðin, 0,8 m á hæð og sjást 2-4 umför af veglegu hraungrýti í hleðslum. Veggir hennar eru nokkuð hrundir, op er á vesturhlíð en á austurvegg virðist einnig op sem lítur út fyrir að rutt hafi verið úr tóftinni síðar.

Hættumat: stórhætta, vegna framkvæmda

Heimildir: Ö-Hóp, 2

GK-016:007 *Stekkjarfjara* heimild um stekk A 331676 N 374706

„Austan við bæinn að Hópi við Hópið er Hópsvör [008]. Austan við Vörina, Hópsvör, heita Vöðlar. Þá er Stekkjarfjara og svo básar, sem heita Heimribás og Syðribás,“ segir í örnefnaskrá. „Fyrir neðan Hópsbæina var sandvík, og austan þess hét Láginn, þá Stekkjarbakki og þar fyrir utan hétu Síkin [...],“ segir í Sögu Grindavíkur I. Í athugasemdum við örnefnaskrá jarðarinnar segir: „Engin stekkjARBROT eru í StekkjARFJÖRU.“

Stekkjarfara er nokkru sunnan við Rif, um 780 m suðvestan við bæ 001 og rúmum 110 m SSV við hleðslu 039 01. Stekkurinn hefur sennilega ekki verið í fjörunni heldur í grennd við hana. Staðurinn var upphaflega skráður þegar aðalskráning fornminja í Grindavík var unnin 2002 en var aftur heimsóttur vegna deiliskipulagsgerðar veturinn 2021 og var þá eldri skráning endurskoðuð. Á þessum stað er stórgrýtt fjara næst sjó, þá vegar slóði og því næst grasigróin flöt að Síkjunum.

Engin ummerki um stekk sjást lengur á yfirborði eða á loftmynd af svæðinu frá 1978. Þorsteinn Guðmundsson, heimildamaður, mundi heldur ekki eftir stekk á þessu slóðum við fjöruna. Svæðið hefur tekið umtalsverðum breytingum vegna hafnargerðar á undanförunum áratugum sem líklega hefur raskað stekknunum.

Hættumat: engin hætta

Heimildir: Ö-Hóp, 2; Saga Grindavíkur I, 38-39; Ö-Hóp ath; LMI 1978

GK-016:008 *Hópsvör* heimild um lendingu A 331769 N 375440

„Austan við bæinn að Hópi við Hópið er Hópsvör,“ segir í örnefnaskrá. „[Þ]aðan reru Hópsbændur á fyrri tíð,“ segir í Sögu Grindavíkur I. Hópsvör var um 100 m VSV við bæ 001 og rúmum 50 m VNV við Vatnstanga 024. Staðurinn var fyrst skráður þegar aðalskráning fornminja í Grindavík var unnin 2002 en var aftur heimsóttur veturinn 2021 vegna deiliskipulagsgerðar og eldri skráning aukin og endurskoðuð. Þar sem vörin var er nokkuð grýtt fjara, fast ofan við er malbikuð gata (Bakkalág).

Engin merki um lendingu sjást lengur á þessu stað enda hefur strandlengjan tekið stakkaskiptum undanfarna áratugi vegna vegagerðar og annarra framkvæmda í tengslum við þéttbýlið í Grindavík.

Hættumat: stórhætta, vegna framkvæmda

Heimildir: Ö-Hóp, 2; Saga Grindavíkur I, 39.

GK-016:010 01 garðlag túngarður A 331962 N 375494



Yfirlitsmynd af túngarði 010. ©Loftmyndir ehf.

„Austan við garðinn í túninu er brekka, sem heitir Kinn, og rétt við hana er laut, sem heitir Kvíalág [009],“ segir í örnefnaskrá. Túngarður er merktur inn á túnakort frá 1918 umhverfis bæ 001. Túngarðurinn er hálf-skeifulaga, afmarkaði svæði sem var 320 x 200 m að stærð og sneri h.u.b. austur-vestur. Túngarðsleifar sjást enn í NNA-hluta túnsins ásamt tóft (02). Fleiri tóftir eru sambyggðar garðinum en helgunarsvæði þeirra (15 m) nær ekki inn á deiliskipulagssvæði 2021. Túngarðurinn var upphaflega skráður þegar aðalskráning fornminja í Grindavík var unnin 2002 en var aftur heimsóttur vegna deiliskipulagsgerðar 2021. Þá var hann mældur upp með nákvæmum hætti og eldri skráning endurskoðuð. Garðurinn er rétt utan

úttekarsvæðis 2021 (6 m) en helgunarsvæði hans (15 m) er innan þess. Garðurinn liggur í grasigrónu og sléttuðu túni.

Garðurinn sést á um 170 m löngum kafla í norðausturhluta gamla heimatúns Hóps. Garðurinn er grjóthlaðinn en allar hleðslur nær hrundar. Búið er að slétta yfir hluta af honum og/eða rutt út. Garðurinn er 0,5 m á hæð þar sem hann er hæstur. Rétt fyrir miðju garðsins sveigir um 40 m langur bútur til suðausturs.

Hættumat: hætta, vegna framkvæmda

Heimildir: Ö-Hóp, 3

GK-016:010 02 tóft rétt A 331980 N 375477

Tóftin er sambyggð utanvert við túngarði 1. Tóftin er 4,5 x 3 m að innanmáli og snýr norðvestur-suðaustur með opi til norðvesturs. Rétt eins og túngarðurinn er tóftin hlaðin grjóti en hleðslur eru mikið grónar. Þetta hefur sennilega verið rétt.

Hættumat: hætta, vegna framkvæmda

GK-016:013 *Langhóll* heimild um huldufólksbústað A 331804 N 374750



Flygildismynd af Langhóli 013, horf til VSV.

„Beint vestur af bænum Hópi austan við veginn er hraunhóll, sem heitir Stamphóll, og gjá inn með hrauninu á Járngerðarstöðum, austur með veginum, heitir Stamphólsgjá. Austar er Gjáhólsgjá [...]. Austan við [Gjáhóls]gjána er Gjáhóll [...]. Þar austur af er stór hóll, sem heitir Langhóll,“ segir í örnefnaskrá. Langhóll er fast austan við Síkið, um 710 m SSV við bæ 001 og rúmum 70 m suðaustan við brú 030. Langhóll er náttúrulegur hóll en á honum er tóft 029 nyrst og hleðsla 089 syðst. Langhóll var fyrst skráður í aðalskráningu fornminja í Grindavík 2002 en var aftur heimsóttur vegna deiliskipulagsgerðar veturinn 2021. Langhóll er rétt vestan við malarstíg sem liggur um Hópsnes. Umhverfis er

grasigróið hraunlendi. Víða standa berar klettanibbur upp úr grasinu.

Langhóll er náttúrulegur og gróinn klettahóll, nokkuð ílangur og snýr norður-suður. Hann sveigir lítillega til vestur syðst. Hóllinn er 120 x 20 m að stærð og um 3-5 m hár.

Hættumat: stórhætta, vegna framkvæmda

Heimildir: Ö-Hóp AG, 3

GK-016:018 heimild um samgöngubót A 331743 N 374968

„Ós er út úr Hópinu rétt í útsuður [...] hafa bændur fyrrum hér í Grindavík eftir tilmælum kaupmanna og fyrir litla þóknun grafið ósinn dýpri, þó enn sé hverju haffæru skipi ófær, sökum þess hvað grunnur hann er. Mætti þó með litlum kostnaði hann dýpri gjöra, svo þiljubátar og smærri fiskiskip örugg haft gætu þar inni hæli og flúið þangað í viðlögum. Kæmust stærri skip inn í Hópið, er þar ein sú bezta skipalega, er fást kann,“ segir í sóknarlýsingu 1840. Hópinu hefur nú verið gjörbreytt og það grafið fram og dýpkað. Samkvæmt Þorsteini Guðmundssyni, heimildamanni, er líklegast að umræddur staður hafi verið á svipuðum stað og nú liggur hafnargarður frá smábátahöfn, um 510 m suðvestan við bæ 001 og rúmum 140 m vestan við Skiparétt 006. Staðurinn var upphaflega skráður þegar aðalskráning fornminja í Grindavík var unnin 2002 en var aftur heimsóttur veturinn 2021 vegna deiliskipulagsgerðar. Á þessum stað er hafnargarður, rétt norðan við Síkið.

Búið er að umturna þessu svæði, og gera hafnargarð. Það sjást því engin ummerki um þennan stað lengur.

Hættumat: engin hætta

Heimildir: SSGK, 138-39.



Til vinstri: Vötnin 021 og Vatnstangi 024, horft til NNV. Til hægri: Stekkjarvarða 022, horft til austurs.

„Þar fyrir neðan [Draug] voru Vötnin og Vatnatangi, en í Vötnunum var þveginn þvottur frá Hópi,“ segir í Sögu Grindavíkur I. Þvottastaðurinn er um 60 m suðvestan við bæ 001 og tæpum 25 m SSV við innsiglingarvörðu 046. Staðurinn var fyrst skráður þegar aðalskráning fornminja í Grindavík var unnin 2002 en var aftur heimsóttur veturinn 2021 vegna deiliskipulagsgerðar. Þá var skráningin endurskoðuð. Á þessum stað er grýtt fjara og til norðurs er malbikaður vegur (Bakkalág).

Miklar hafnarframkvæmdir hafa átt sér stað á þessum slóðum og ummerki um þvottastaðinn eru löngu horfin.

Hættumat: engin hætta

Heimildir: Saga Grindavíkur I, 38.

GK-016:022 *Stekkjarvarða* varða samgöngubót A 331975 N 373917

„Þar fyrir utan [Hópsvör 008] er Stekkjarvarða og síðan Hellir [...],“ segir í Sögu Grindavíkur I. Stekkjarvarða er nokkru suðaustan við Sölvaklappir, um 1,5 km sunnan við bæ 001. Varðan er 2 m vestan við skipulagssvæðis þess en helgunarsvæði hennar er 15 m og var því hluti þess innan svæðis. Varðan var fyrst skráð þegar aðalskráning fornminja í Grindavík var unnin 2002. Hún var aftur heimsótt veturinn 2021 vegna deiliskipulagsgerðar og þá var eldri lýsingu breytt lítillega. Varðan er á kletthrygg. Til vesturs er malarstígur sem liggur um Hópsnes.

Stekkjarvarða er mjög hrunin og eru ummerki hennar í raun líkari grjóthrúgu en vörðu. Varðan er um 1,5 m í þvermál og er 0,2 m á hæð.

Hættumat: hætta, vegna framkvæmda

Heimildir: Saga Grindavíkur I, 39.

GK-016:024 *Vatnstangi* heimild um vatnsból A 331818 N 375429

„Fram af [Kvíalág 009] heitir Vatnstangi, en þangað sóttu húsfreyjur á Hópi vatn í kaffið, og þótti hvergi betra vatn á þessum slóðum,“ segir í Sögu Grindavíkur I. Vatnstangi er rúmum 65 um SSV við bæ 001 og um 30 m SSV við innsiglingarvörðu 046. Staðurinn var fyrst skráður þegar aðalskráning fornminja í Grindavík var unnin 2002 en var aftur heimsóttur veturinn 2021 vegna deiliskipulagsgerðar. Þá var eldri skráning endurskoðuð og lýsingu breytt lítillega. Mjög grýtt fjara og tekur malbikaður vegur (Bakkalág) við af henni þegar nær dregur landi.

Miklar hafnarframkvæmdir hafa átt sér stað á þessum slóðum og ummerki um vatnsbólið eru löngu horfin.

Hættumat: engin hætta

Heimildir: Saga Grindavíkur I, 65

GK-016:027 hleðsla skemma A 331985 N 373892

Leifar af fiskikofa voru skráðar þegar aðalskráning fornminja í Grindavík var unnin 2002. Kofinn var um 30 m SSA við Stekkjarvörðu 022 og um 15 m vestan við malarstíg sem liggur um Hópsnes. Staðurinn var aftur heimsóttur veturinn 2021 og þá sáust engin ummerki um kofann. Kofinn var ofarlega á grónum kletthól. Umhverfis er nokkuð gróið hraun.

Engin ummerki um kofa sjást lengur á yfirborði, óvíst er af hverju. Þegar kofinn var skráður árið 2002 var honum lýst svo: „Ekki sjást nú mikil ummerki um kofann sem var aldrei mikið mannvirki heldur aðeins hleðslur á tvo vegu upp við klettadranga. Veggirnir eru nú hrundir og ekki er lengur hægt að greina þá eða nákvæma lögun tóftarinnar.“

Hættumat: engin hætta

Heimildir: Elín Ósk Hreiðarsdóttir (2002), 13

GK-016:028 tóft óþekkt A 331896 N 374968



Tóft 028, horft til norðausturs.

eru hlaðnir úr hraungrýti og sjást 3-4 umför í hleðslum sem eru hæstar til austurs, 1,2 m á hæð. Tóftin er á kafi í grasi. Mikið af grjóti hefur fallið inn í tóftina, sérstaklega norðan megin. Op er greinilegt á miðri VNV-hlið tóftarinnar.

Hættumat: stórhætta, vegna framkvæmda

GK-016:029 tóft fjárhús A 331808 N 374777



Tóft 029, horft til norðurs

Grjóthlaðin tóft er um 500 m sunnan við bæ 001 og rúmum 20 m SSA við Skiparétt 006. Tóftin var í fyrstu skráð þegar aðalskráning fornminjar í Grindavík var unnin 2002 en var aftur heimsótt veturinn 2021 vegna deiliskipulagsgerðar. Þá var eldri lýsingu breytt lítillega. Tóftin er á grasi gróinni flöt ofan við sjávarborðið, rétt norðan við malarstíg sem liggur um Hópsnes.

Tóftin er einföld, 7 x 6 m að stærð og snýr VNV-ASA. Veggir

Langhóll 013 er fast austan við Síkin. Nyrst á honum er grjóthlaðin tóft. Hún er um 690 m sunnan við bæ 001 og rúmum 50 m suðaustan við brú 030. Tóftin var upphaflega skráð þegar aðalskráning fornminja í Grindavík var unnin 2002 en var aftur heimsótt veturinn 2021 vegna deiliskipulagsgerðar. Þá var tóftin mæld upp með nákvæmum hætti og eldri lýsingu breytt lítillega. Tóftin er á mosa- og grasivöxnum hraunhrygg. Austan við er gróið hraunlendi en vestan við er grasi gróinn blettur að Síkjunum.

Tóftin er tvískipt og er vandlega hlaðin. Hún er 9 x 6 m að stærð og snýr nálega norður-suður. Veggir hennar standa að mestu enn og eru 1,5 m áhæð utanmáls þar sem þeir



Yfirlitsmynd af tóft 029, brú 030 og hleðslu 039. ©Loftmyndir ehf.

eru hæstir. Veggir eru grjóthlaðnir, 3-5 umför sjást af veglegu hraungrýti í mosagrónum hleðslum. Nyrðra hólfíð (A) er stærra eða 4,5 x 3 að innanmáli, snýr h.u.b. norður-suður, með opi á norðurgafli. Norðurveggur er smávægilega hruninn. Að baki (sunnan við) er annað hólf (B). Það er minna, 2 x 2 m að innanmáli og er um 0,4 m niðurgrafið. Kemur það skakkt á nyrðra hólfíð og nær því lengra til vesturs. Óljóst er með hlutverk tóftarinnar en sennilega hefur það þjónað sem einhvers konar aðhald fyrir skepnur eða fjárhúskofi.

Hættumat: stórhætta, vegna framkvæmda

GK-016:030 hleðsla brú A 331774 N 374812



Til vinstri: Brú (030), árið 2021. Til hægri: Sami staður árið 2002, horft til vesturs á báðum myndum.

Bogadregin grjóthleðsla er yfir Síkið. Brúin er um 660 m suðvestan við bæ 001 og rúmum 50 m norðvestan við tóft 029. Brúin var fyrst skráð þegar aðalskráning fornminja í Grindavík var unnin 2002 en var aftur heimsótt vegna deiliskipulagsgerðar veturinn 2021. Þá var eldri lýsingu breytt lítillega. Brúin liggur út í grunnt Síkið sem er milli hraunjaðars og sjávar.

Þegar skrásetjari var á vettvangi 2021 var brúin undir vatni og sást því illa. Hún sést hins vegar mjög vel á loftmynd af svæðinu. Þar sést að hún er 35 m löng, liggur h.u.b. norðvestur-suðaustur og er um 3 m á breidd.

Hættumat: stórhætta, vegna framkvæmda

GK-016:034 hleðsla kálgarður A 331888 N 375403



Yfirlitsmynd af túngarði 010. ©Loftmyndir ehf.

Kálgarður er merktur um 60 m suðaustan við bæ 001 og um 15 vestan við þúst 075 02 inn á túnakort frá 1918 sem afmarkaði suðausturhlíð hans Kálgarðurinn var fyrst skráður þegar aðalskráning fornminja í Grindavík var unnin 2002 en var aftur heimsóttur veturinn 2021 vegna deiliskipulagsgerðar. Þá var kálgarðurinn mældur upp og eldri lýsingu breytt lítillega. Kálgarðurinn er um 3 m utan við úttektarsvæði 2021 en helgunarsvæði kálgarðsins (15 m) nær inn á það. Kálgarðshleðslan er mitt á milli malbikaðs akvegs (Bakkalág) og fjárhúss sem enn er í notkun.

Hleðslan er um 15 m löng og snýr NNA-SSV. Hún er 0,7 m á breidd og 0,8 m á hæð. Hleðslan er úr

grjóti en mikiðgróin og sjást því ekki umför í henni.

Hættumat: hætta, vegna framkvæmda

Heimildir: Túnakort 1918

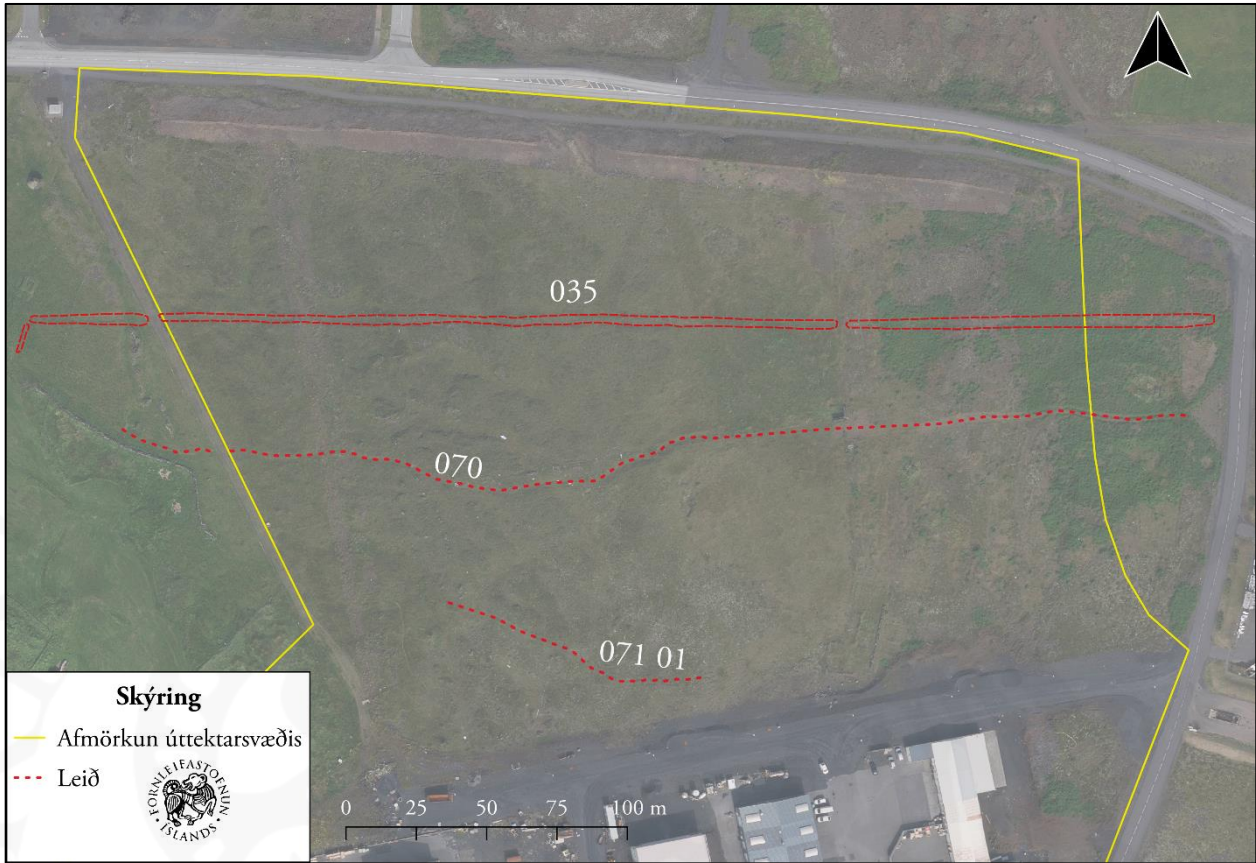
GK-016:035 vegur leið A 332139 N 375568



Leið 035, horft til vesturs.

Gömul, rudd leið liggur úr túni á Hópi til austurs óræktina, í átt að Þórkötlustöðum. Leiðin er um 270 m norðvestan við bæ 001 og rúmum 85 m sunnan við Austurveg (427). Leiðin var upphaflega skráð þegar aðalskráning fornminja í Grindavík var unnin 2002 en var aftur heimsótt vegna deiliskipulagsmats árið 2021. Þá var leiðin mæld upp og eldri lýsing breytt lítillega Leiðin liggur gegnum gróið hraunlendi. Gróður er nokkuð þéttari til austurs en vesturs.

Ruddu leiðinni var fylgt á um 420 m löngum kafla. Hún liggur nálega austur-vestur og er um 3 m á breidd fyrir miðju en 1,5-2 m á vesturenda, við gamla heimatún jarðarinnar. Rudda leiðinn



Yfirlitsmynd af leiðum 035, 070 og 071 01. ©Loftmyndir ehf.

er dýpst til austurs, um 0,5 m en grynnt til vesturs og er þar aðeins 0,2 m djúp. Leiðin er gróin og víðast hvar með sléttan botn.

Hættumat: stórhætta, vegna framkvæmda

GK-016:037 hleðsla kálgarður A 331877 N 375443



Kálgarður 037, horf til austurs.

Kálgarður er merktur um 20 m sunnan við bæ 001 og rúmum 20 m austan við kálgarð 090 inn á túnakort frá 1918. Kálgarðurinn var upphaflega skráður þegar aðalskráning fornminja í Grindavík var unnin 2002 en var aftur heimsóttur í tengslum við deiliskipulagsgerð veturinn 2021. Þá var hann mældur upp með nákvæmum hætti og skráningin endurskoðuð. Kálgarðurinn er 14 m NNA við úttektarmörk deiliskipulagssvæðisins en helgunarsvæði hans (15 m) er innan þess. Kálgarðurinn er neðst (syðst) í sléttuðu túni, fast norðan við malbikaðan akveg (Bakkalág).

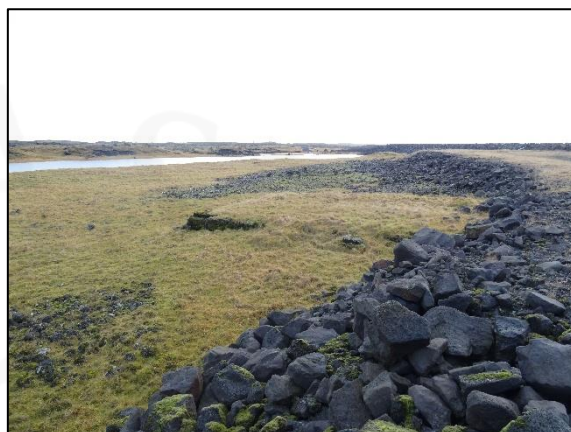
Gerðið sem afmarkaði kálgarðinn er mikið skemmt en óvíst er af hverju. Aðeins norðvesturhlíð þess stendur enn.

Hleðslan er 15 m löng, snýr norður-suður og er um 0,8 m á breidd. Hún er úr grjóti og sjást 4-5 umför af smágrýti í hleðslum sem eru 1 m á hæð. Kálgarðurinn var um 35 x 30 m að stærð og sneri norður-suður samkvæmt túnakortinu frá 1918.

Hættumat: hætta, vegna framkvæmda

Heimildir: Túnakort 1918

GK-016:039 01 hleðsla óþekkt A 331690 N 374818



Til vinstri: Hleðsla (039 01). Til hægri: Hleðsla (039 02), horft til suðurs á báðum myndum.

Vegarslóði liggur meðfram Stekkjarfjöru 007. Norðan við vegarslóðann er grasigróin flöt milli hans og Síkjanna. Hleðsla (01) og pallur (02) er syðst á þessari grasflöt, um 670 suðvestan við bæ 001 og rúmum 80 m vestan við brú 030. Þessar fornleifar eru á svæði sem er 14 x 9 m að stærð og snýr norður-suður. Staðurinn var fyrst skráður þegar aðalskráning fornminja í Grindavík var unnin 2002 en var aftur heimsóttur veturinn 2021 vegna deiliskipulagsgerðar. Þá voru minjarnar mældar upp með nákvæmum hætti og lýsingu breytt lítillega. Á þessum stað er grasigróið hraun, sem er mitt á milli Síkisins til austurs og malarslóða til vesturs. Lengra til vesturs er stórgrýtt fjara og varnargarður.

Hleðsla 01 er syðst á svæðinu. Hún er L-Laga, er 8 x 3 m að stærð og snýr austur-vestur. Hún hefur líklega náð lengra til vestur en hefur lent undir vegslóðanum. Hleðslan er úr grjóti, 0,4 m á hæð og sjást 1-2 umför af veglegu hraungrýti. Mögulega eru þetta leifar af herslugarði þótt ekki sé útilokað að hleðslan hafi verið undirstaða fyrir einhvers konar kofa.

Hættumat: stórhætta, vegna framkvæmda

GK-016:039 02 mannvirki óþekkt A 331695 N 374827

Grjótpallur 02 er nyrst á svæðinu. Hann er 10 x 9 m að stærð og snýr norður-suður. Hann hefur mjög sennilega náð lengra til vesturs en sá hluti er kominn undir vegslóða. Pallurinn er 0,6 m á hæð og sjást 2-3 umför af stæðilegu grjóti í hleðslum. Ofan á pallinum er þykkur mosi. Ekki er ljóst um hlutverk hleðslunnar, mögulega er hún hluti af undirstöðu bryggju en gæti líka verið framhald af brú 030.

Hættumat: stórhætta, vegna framkvæmda

GK-016:040 frásögn skemma A 331695 N 374761

Þorsteinn Guðmundsson, heimildamaður, man eftir fiskikofum rétt norðan við Stekkjarfjöru 007. Kofarnir voru um 730 m suðvestan við bæ 001 og tæpum 110 m vestan við tóft 029. Staðurinn var fyrst skráður þegar aðalskráning fornminja í Grindavík unnin 2002 en var aftur heimsóttur veturinn 2021 vegna deiliskipulagsgerðar. Þá var eldri skráning endurskoðuð. Á þessum stað hafa orðið miklar umhverfisbreytingar. Búið er að hlaða hafnargarð og leggja veg þar sem kofarnir voru.

Engin ummerki um fiskikofa sjást lengur vegna framkvæmda á svæðinu. Á gamalli loftmynd frá 1978 sést að á þessum slóðum hafi verið einhvers konar garðar (herslugarðar?) og mögulega sjást sömuleiðis leifar af kofum þeim sem Þorsteinn mundi eftir.

Hættumat: engin hætta

Heimildir: LMÍ 1978



Flygildismynd af herslugarðum 041 01 og 02, horft til vesturs. ©Loftmyndir ehf.

GK-016:041 01 hleðslur herslugarður A 331872 N 374745



Herslugarður 041 01, horft til norðurs.

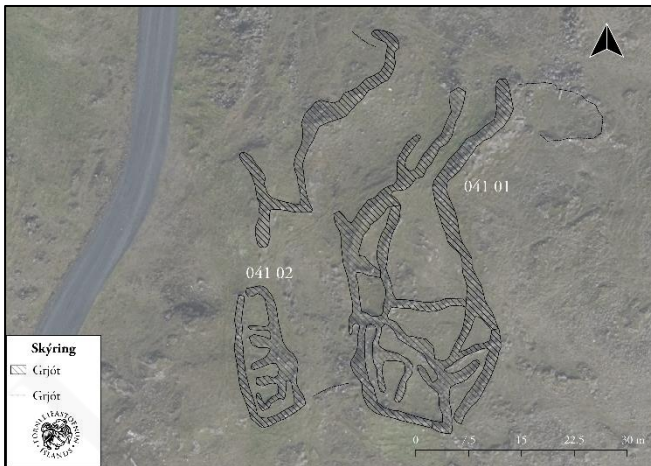
Leifar af tveim herslugarðum (01 og 02) eru norðarlega í hrauninu á Hópsnesi, um 710 m sunnan við bæ 001 og rúmum 70 m suðvestan við tóft 086. Herslugarðarnir eru á svæði sem er 60 x 50 m að stærð og snýr norður-suður. Þeir voru upphaflega skráðir þegar aðalskráning fornminja í Grindavík var unnin 2002 en voru aftur heimsóttir veturinn 2021 vegna deiliskipulagsgerðar. Þá voru minjarnar mældar upp með nákvæmum hætti og lýsing breytt lítillega. Hleðslugarðarnir eru fast austan við malarstíg sem liggur um Hópsnes. Á þessum

slóðum er gróið hraunlendi og til norðurs er vírgirðing.

Hleðslur 01 eru austast á svæðinu. Þær ná yfir svæði sem er 50 x 45 m að stærð og snýr norður-suður. Hleðslunnar eru úr grjóti og má telja 1-4 umför af stæðilegu hraungrýti. Í þeim eru 0,3-0,7 m á hæð. Stæðilegastir eru veggir syðst og norðvestast. Hleðslurnar eru á grónum klettahól til suðurs en hann höllinn lækkar skarpt eftir því sem norðar dregur. Hleðslurnar mynda mörg samtengd gerði sem virðast vera 15 talsins. Meirihluti þeirra eru syðst á svæðinu og eru flest þeirra fremur lítil og ílöng.

Hættumat: stórhætta, vegna framkvæmda

GK-016:041 02 tóft herslugarður A 331849 N 374751



Yfirlitsmynd af herslugörðum 041 01-02. ©Loftmyndir ehf.

Hleðslur 02 eru fast vestan við hleðslur 01. Á milli þessara svæða er um 0,2 m há grjóthleðsla sem liggur milli herslugarðanna syðst og tengir þá saman. Hleðslur 2 eru á svæði sem er 60 x 20 m að stærð og snýr norður-suður. Hleðslurnar eru úr grjóti og eru 0,4 m á hæð þar sem þær eru hæstar. Mest sjást 2-3 umför. Í þessum hleðslum má greina allt að 7 hólfr, sex þeirra eru syðst en eitt er fremur norðarlega. Mögulega hafa verið fleiri hólfr í norðurhlutanum en þar er í raun aðeins stök og ílöng hleðsla sem liggur norður-suður.

Hættumat: stórhætta, vegna framkvæmda

GK-016:043 tóft óþekkt A 331951 N 375333



Til vinstri: Yfirlitsmynd af tóft 043 ©Loftmyndir ehf. Til hægri: Mynd af sömu tóft, horft til suðurs.

Norðan við Bakkalág er tóft, 150 m suðaustan við bæ 001 og rúmum 50 m suðvestan við útihús 058. Tóftin er innan heimatúns samkvæmt túnakorti frá 1918 en er ekki merkt inn á það. Líklega hefur hún verið hlaðin skömmu eftir að kortið var gert. Tóftin var upphaflega skráð þegar aðalskráning fornminja í Grindavík var unnin 2002 en var aftur heimsótt veturinn 2021 vegna deiliskipulagsgerðar. Þá var hún mæld aftur upp og eldri lýsingu breytt lítillega. Malbikuð gata (Bakkalág) er sunnan við tóftina, vegarslóðar eru austan og vestan við hana en malbikað plan norðan við hana.

Tóftin er einföld, 10,5 x 9,5 m stór og snýr norðvestur-suðaustur. Veggir eru grjóthlaðnir en nokkuð grórir og sjást aðeins 1-2 umför af hraungrýti í veggjum. Tóftin er niðurgráfin, hæð veggja utanmáls er mest 0,4 m en innanmáls er hún mest 0,6 m. Op er í norðurhorni tóftarinnar. Óvíst er með hlutverk tóftarinnar en þetta er sennilega einhvers konar aðhald fyrir skepnur. Ómar Smári Ármannsson hefur fjallað um þessa tóft og telur þetta mögulega vera íshús.

Hættumat: stórhætta, vegna framkvæmda

Heimildir: Túnakort 1918; <https://ferlir.is/hop-minja-og-soguskilti/>

GK-016:046 varða samgöngubót A 331842 N 375444



Innsiglingarvarða 047, horft til suðausturs.

Innsiglingavarða er neðst í túni að Hópi, rúmum 40 m suðvestan við bæ 001 og rúmum 25 m NNA við þvottastað 021. Á minjaskilti við Hóp stendur að þessi varða hafi verið hlaðin um 1939. Varðan var fyrst skráð þegar aðalskráning fornminja í Grindavík var unnin 2002 en var aftur skoðuð veturinn 2021 vegna deiliskipulagsgerðar. Þá var eldri skráning endurskoðuð. Varðan er 3 m NNA við afmörkun deiliskipulagssvæðis en helgunarsvæði hennar (15 m) er innan þess. Sunnan við vörðuna er malbikuð gata (Bakkalág) og norðan við hana er gamla heimatún Hóps.

Varðan er mjög stæðileg, um 4 m á hæð og um 5 m í þvermál. Hún er grjóthlaðin en síðan múruð og máluð gul að sunnanverðu, þeim hluta sem

veit að sjónum. Norðurhluti vörðunnar hefur skemmst og sést inn kjarna hennar.

Hættumat: hætta, vegna framkvæmda

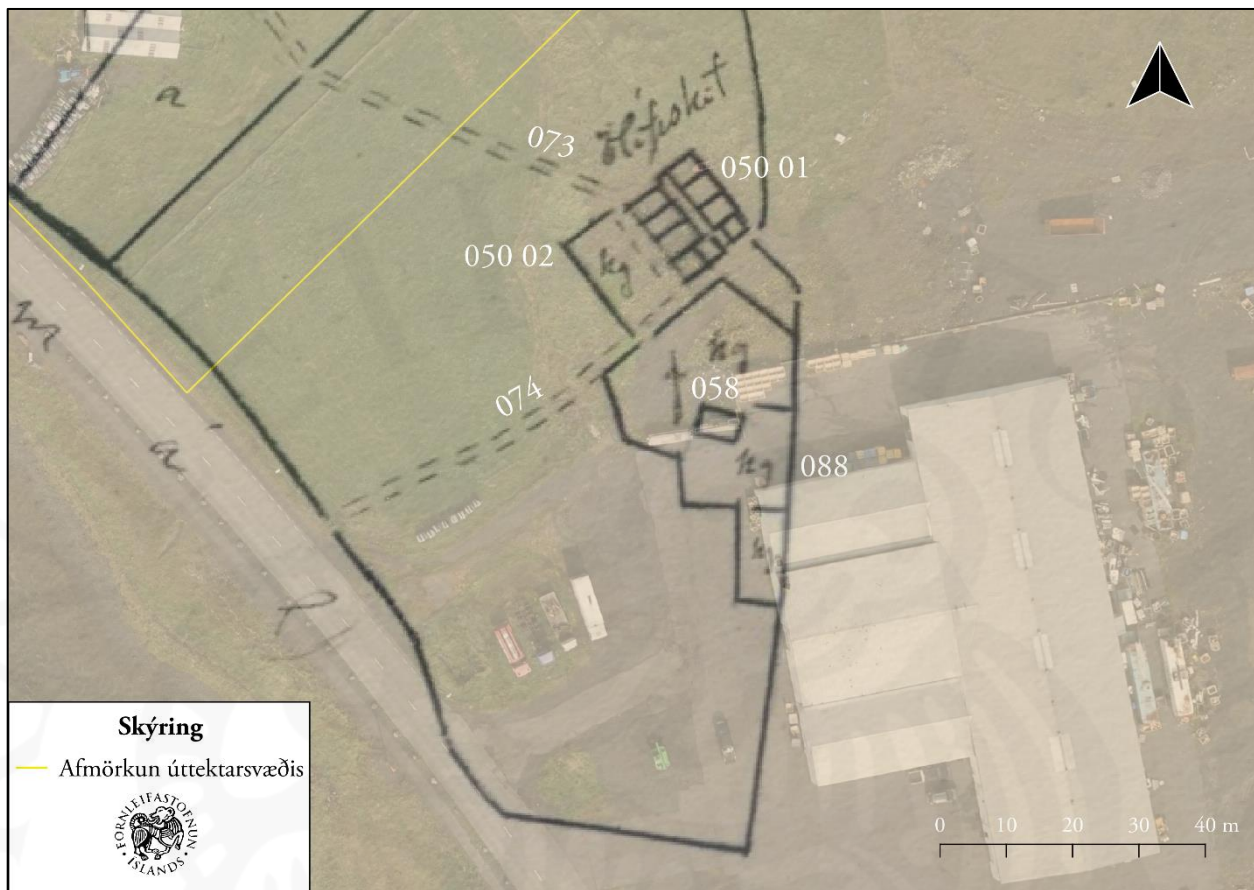
GK-016:049 gerði óþekkt A 332015 N 375273



Til vinstri: Yfirlitsmynd af tóft 049 ©Loftmyndir ehf. Til hægri: Mynd af sömu tóft, horft til austurs.

Gerði er mitt á milli götunnar Bakkalágar 15B og 17, um 230 m suðaustan við bæ 001 og rúmum 85 m suðaustan við tóft 043. Gerðið var upphaflega skrá þegar aðalskráning fornminja í Grindavík var unnin 2002. Farið var aftur á vettvang og eldri skráning endurskoðuð í tengslum við deiliskipulagsgerð 2021. Umhverfis gerðið er lítil grasblettur. Það er hins vegar staðsett í iðnaðarhverfi og sjá má malbikuð bílplön til norðurs og austurs. Allt í kring eru iðnaðarhús nema til vesturs, þar liggur malbikaður akvegur (Bakkalág). Gerðið er ílangt, 27 x 7,5 m að stærð og snýr VNV-ASA. Veggir eru mjög grórir og ekki sér í umför í veggjum sem eru 0,5 m á hæð. ASA-endi gerðisins er hlaðinn upp að hól og er ekki hlaðinn veggur á þeirri hlið. Ekki er ljóst um hlutverk gerðisins.

Hættumat: stórhætta, vegna framkvæmda



Yfirlitsmynd af suðausturhluta túnakorts frá 1918 sem sýnir m.a. Hópskot 050 01. ©Loftmyndir ehf.

GK-016:050 01 *Hópskot* heimild um býli A 331987 N 375403

Hópskot (01) og kálgarður (02) eru merkt inn á túnakort frá 1918, um 120 m ASA við bæ 001 og rúmum 35 m norðan við útihús 058. Minjarnar voru upphaflega skráðar þegar aðalskráning fornminja í Grindavík var unnin 2002 en farið var aftur á vettvang í tengslum við deiliskipulagsgerð veturinn 2021. Þá var eldri skráning endurskoðuð. Búið er að umturna svæðinu þar sem Hópskot stóð og er þar nú óræktaður grasblettur, mitt á milli gamla heimatúns Hóps og iðnaðarhúss (b. 1991).

Engin merki sjást lengur um Hópskot enda búið að raska svæðinu umtalsvert. Þó gæti einhver mannvist enn leynst undir sverði. Þegar býlið var skráð 2002 var því lýst svona: „Þar standa nú útihús úr bárujarni og steypu [nú horfin] [...]. Í götuslóðanum sem liggur fram hjá bárujárnskofanum má þó sjá hleðsluleifar á einum stað.“

Hættumat: stórhætta, vegna framkvæmda

Heimildir: Túnakort 1918; Elín Ósk Hreiðarsdóttir (2002), 17

GK-016:050 02 heimild um kálgarð A 331975 N 375392

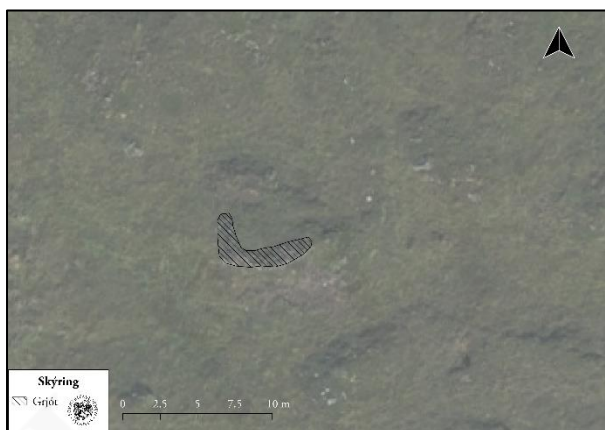
Inn á túnakort frá 1918 er kálgarður merktur fast suðvestan við Hópskot 01. Engin merki kálgarðsins sjást lengur á yfirborði vegna mikils rask í tengslum við þéttbýlismyndun á svæðinu.

Hættumat: stórhætta, vegna framkvæmda

Heimildir: Túnakort 1918

GK-016:052 hleðsla óþekkt A 332024 N 375535

Gróin grjóthleðsla er um 165 m norðaustan við bæ 001 og rúmum 30 m sunnan við leið 035. Hleðslan var upphaflega skráð þegar aðalskráning fornminja í Grindavík var unnin 2002 en var aftur heimsótt vegna



Til vinstri: Yfirlitsmynd af tóft 052 ©Loftmyndir ehf. Til hægri: Mynd af sömu tóft, horft til norðausturs.

deiliskipulagsgerðar veturinn 2021. Þá var hún mæld upp með nákvæmum hætti og eldri skráning endurskoðuð. Grjóthleðslan er á hól sem er rofinn að norðan en annars er hann mosagróinn. Umhverfis hólinn er gróið hraunlendi en sums staðar sést í klettanibbur sem standa upp úr grasinu. Vestan við hólinn er malarstígur fyrir gangandi vegfarendur.

Hleðslan er L-laga, 6 x 3 m að stærð og snýr h.u.b. austur-vestur. Sjá má 2-3 umför af mosagrónu hraungryti í hleðslum sem eru 0,3-0,5 m á hæð. Hleðslan er nokkur hrunin í austurenda. Ekkert er vitað um hlutverk hleðslunnar, mögulega aðhald fyrir skepnur.

Hættumat: stórhætta, vegna framkvæmda

GK-016:055 heimild um skemmu A 331864 N 375413

Samkvæmt Þorsteini Guðmundssyni, heimildamanni, voru hlaðnir fiskikofar þar sem gatan Bakkalág liggur nú. Kofarnir voru um 50 m sunnan við bæ 001 og rúnum 40 m suðaustan við innsiglingarvörðu 046. Minjarnar voru fyrst skráðar þegar aðalskráning fornminja í Grindavík var unnin 2002 en var aftur heimsóttur veturinn 2021 vegna deiliskipulagsgerðar. Þá var eldri skráning endurskoðuð. Sunnan við Bakkalág er grýtt fjara en til norðurs er plan fyrir framan fjárhús við gamla Hópsbæinn. Engin ummerki um fiskikofa sjást á yfirborði lengur vegna vegagerðar.

Hættumat: stórhætta, vegna framkvæmda

GK-016:057 *Hópsnes* heimild um býli A 331886 N 374983

Inn á túnakort frá 1918 er býlið Hópsnes merkt en staðsetning þess er ónákvæm. Á vefsíðunni segir: „Skv. lýsingu Huldu D. Gísladóttur (f. 1918) stóð bærinn ofan við núverandi smábátahöfn, sunnan við Skiparéttina [006]. Hann hafi jafnan verið nefndur Hópsnes, en ábúandinn í hennar tíð gjarnan kenndur við „Nes,“ t.d. Guðmundur í Nesi. Nes á Hópsnesi.“ Hópsnes var um 480 m sunnan við bæ 001 og rúnum 20 m suðvestan við Skiparétt 006. Býlið Hópsnes var upphaflega skráð þegar aðalskráning fornminja í Grindavík var unnin 2002 en staðurinn var aftur heimsóttur vegna deiliskipulagsgerðar veturinn 2021. Þá var eldri skráning endurskoðuð. Býlið hefur verið rétt sunnan við þar sem nú er smábátahöfn.

Þorsteinn Guðmundsson, heimildamaður, sagði bæinn hafa staðið á hól sem notaður var í vegargerð á 7. áratugnum. Engin ummerki um Hópsnes sjást lengur á yfirborði og sennilega er ekki mikilla mannvistaleifa að vænta undir sverði vegna efnistöku.

Hættumat: stórhætta, vegna framkvæmda

Heimildir: Túnakort 1918; <https://ferlir.is/hop-minja-og-soguskilti/>

GK-016:058 heimild um útihús A 331991 N 375370

Útihús er merkt um 35 m suðaustan við Hópsnes 057 01 og rúmum 150 m ASA við bæ 001 inn á túnakort frá 1918. Upphaflega var húsið skráð þegar aðalskráning fornminja í Grindavík var unnin 2002 en staðurinn var aftur heimsóttur veturinn 2021 vegna deiliskipulagsgerðar. Þá var eldri skráning endurskoðuð. Húsið stóð þar sem nú er frystihús og malbikað plan framan við.

Engin ummerki um útihúsið sjást lengur á yfirborði vegna rasks í tengslum við þéttbýlismyndun í Grindavík. Þorsteinn Guðmundsson, heimildamaður, man eftir tættum og leifum kálgarðar (sjá 088) á þessum stað.

Hættumat: engin hætta

Heimildir: Túnakort 1918

GK-016:065 01 gerði kálgarður A 332275 N 375519



Yfirlitsmynd af kálgarðum 065 01, 067 og 068 ©Loftmyndir ehf.

Tveir kálgarðar eru um 410 m ANA við bæ 001 og rúmum 100 m norðaustan við kálgarð 067. Kálgarðarnir eru á svæði sem er 80 x 60 m að stærð og snýr norður-suður. Aðeins vesturhluti minjasvæðisins er innan marka deiliskipulagsvæðis sem tekið var út veturinn 2021 með tilliti til fornminja. Kálgarðurinn er rétt austan við Nesveg og norðan við götuna Staðarstund. Á þessum slóðum er allt á kafi í gróðri. Til austurs, austan við Nesveg, er ruslahaugur.

Syðri kálgarðurinn 01 sem enn sést er 55 x 45 m að stærð og snýr austur-vestur. Veggir eru grjóthlaðnir en ekki sér nema í neðsta umfarið vegna gróðurs. Hæð hleðslna er 0,2-0,4 m, en þær eru veglegastar vestast og



Kálgarður 065 01, horft til austurs.

austast. Í kálgarðinum má greina 5 hólfa. Hólf A er austast og er það stærsta hólf. Það er 34 x 14 m að innanmáli. Leifar af vírgirðingu sjást á suðurhlíð hólsins. Hólf B er fast norðvestan við hólf A. Innangengt op er á milli þessara tveggja hólfa. Hólf D er 12 x 9 m að innanmáli og snýr norður-suður. Hólf C er rétt vestan við hólf B. Það er 11 x 7 m að innanmáli og snýr eins og hólf B. Hólf D er fast sunnan við hólf C. Það er minnsta hólf, 8 x 6,5 m að innanmáli og snýr norður-suður. Op, mögulega rof, er í suðausturhorni hólsins. Hólf E er suðvestan við hólf D. Það er nokkru frá hinum hólfum kálgarðsins. Hólf D er 10,6 x 8,5 m að innanmáli, snýr norður-suður og með op, mögulega rof, norðarlega á vesturhlíð.

Hættumat: stórhætta, vegna framkvæmda

GK-016:065 02 heimild um kálgarð A 332265 N 375560

Á loftmynd af svæðinu frá 1978 má sjá í kálgarð um 40 m norðan við kálgarð 01. Hann sást ekki á vettvangi en svæðið er allt á kafi í gróðri. Á loftmyndinni er kálgarðurinn 23 x 18 m að stærð, snýr austur-vestur og greina má 2 hólfa í honum. Ekki er hægt að sjá byggingarefni en hann hefur sennilega verið hlaðinn úr grjóti eins og flestar aðrar fornleifar á þessu svæði. Ekki er ljóst hvers vegna yfirborðs ummerki um kálgarðinn sjást ekki lengur.

Hættumat: stórhætta, vegna framkvæmda

Heimildir: LMI 1978

GK-016:066 heimild um kálgarð A 332213 N 375417



Gömul loftmynd frá 1978 sem sýnir vel kálgarða 066-068. Heimild: LMI 1978.

Á loftmynd af svæðinu frá 1978 sjást þrjár kálgarðar, um 330 m austan við bæ 001 og tæpum 30 m suðaustan við kálgarð 067. Þeir eru hornir vegna bygginga. Þar sem kálgarðarnir voru er nú iðnaðarhverfi við Staðarsund.

Á loftmynd má sjá að kálgarðarnir voru á svæði sem er 50 x 25 m að stærð og snýr norðaustur-suðvestur. Kálgarðarnir voru allir svipaðir að stærð, um 15 x 7 m. Nyrstu og syðstu garðarnir snúa h.u.b. norður-suður en kálgarðurinn í miðjunni snýr þvert á þá. Ekki sést á myndinni úr hvaða byggingaefni kálgarðarnir voru hlaðnir en ætla má að hafi verið grjót eins og aðrar minjar á þessu svæði.

Hættumat: engin hætta

Heimildir: LMI 1978

GK-016:067 gerði kálgarður A 332195 N 375450



Til vinstri: Kálgarður 067, horft til norðurs.

kálgarðurinn. Hólf C er sambyggt kálgarðinum á utanverðri austurhlíð. Hólfíð er 10,5 x 7 m að innanmáli og snýr NNA-SSV. Það er mögulega tvískipt fyrir miðju.

Hættumat: stórhætta, vegna framkvæmda

GK-016:068 gerði kálgarður A 332273 N 375417



Gömul loftmynd frá 1978 sem sýnir vel kálgarða 066-068. Heimild: LMI 1978.

loftmyndinni nær garðurinn lengra til suðvesturs en þar eru nú iðnaðarbyggingar. Á henni er kálgarðurinn 35 x 35 m að stærð.

Hættumat: stórhætta, vegna framkvæmda

Heimildir: LMI 1978

GK-016:069 hleðsla kálgarður A 332136 N 375511

Gróin grjóthleðsla er um 250 m ANA við bæ 001 og rúmum 15 m sunnan við leið 070. Hleðslan er í grónu

Grjóthlaðinn kálgarður er rétt norðan við iðnaðarsvæði við Bakkalág, um 300 m austan við bæ 001 og rúmum 40 m norðvestan við kálgarð 066. Garðurinn er í mosa- og grasgrónu hraunlendi, rétt vestan og norðan við malbikaðan akveg.

Kálgarðurinn er 35 x 25 m að stærð og snýr NNA-SSV. Veggir sem afmarka hann eru hlaðnir úr grjóti og sjást 3-5 umför af hraungrýti í hleðslum sem eru 0,4-0,6 m á hæð. Þeir eru mosagrónir að ofan. Í kálgarðinum sést enn í beð. Greina má 3 hólf í kálgarðinum. Hólf A er syðst. Það er 13,5 x 13,5 m að innanmáli með opi austarlega á suðurhlíð. Hólf B er fast norðan við hólf A. Það er 17,5 x 8 m að innanmáli og snýr eins og

Kálgarður er mitt á milli Nesvegar til austurs og Staðarsunds til vesturs, um 390 m austan við bæ 001 og rúmum 100 m sunnan við kálgarð 065 01. Kálgarðurinn er á litlum grasgrónum bletti, sem annars er umkringdur iðnaðarbyggingum til vesturs og suðurs og akvegum til norðurs og austurs.

Kálgarðurinn er 30 x 25 m að stærð og snýr NNA-SSV. Veggir sem afmarka hann eru grjóthlaðnir en á kafi í gróðri og því ekki hægt að sjá fjölda umfara. Vegghæð er 0,2-0,3 m. Á vettvangi er eins og kálgarðurinn skiptist í tvö hólf. Á loftmynd af svæðinu frá 1978 sést hins vegar að þetta er eitt óskipt gerpi sem afmarkar kálgarðinn. Á



Til vinstri: Yfirlitsmynd af hleðslu 069 ©Loftmyndir ehf. Til hægri: Mynd af sömu tóft, horft til vesturs.

hraunlendi sem afmarkast af Austurvegi til norðurs og Nesvegi til austurs. Til suðurs er iðnaðarsvæði og gamla heimatún jarðarinnar er til vesturs.

Hleðslan er L-laga, hún er 20 x 14 m að stærð og snýr norður-suður. Hún er grjóthlaðin, 0,2-0,5 m á hæð, hæst syðst en á köflum er hleðslan nær alveg útflött. Sjá má 2-3 umför af veglegu hraungrýti í hleðslum. Ekkert er hægt að segja með vissu um hlutverk hleðslunnar en hún gæti verið leifar af kálgarði.

Hættumat: stórhætta, vegna framkvæmda

GK-016:070 gata leið A 331977 N 375521



Flygildismynd af leið 035 og 070, horft til vesturs.

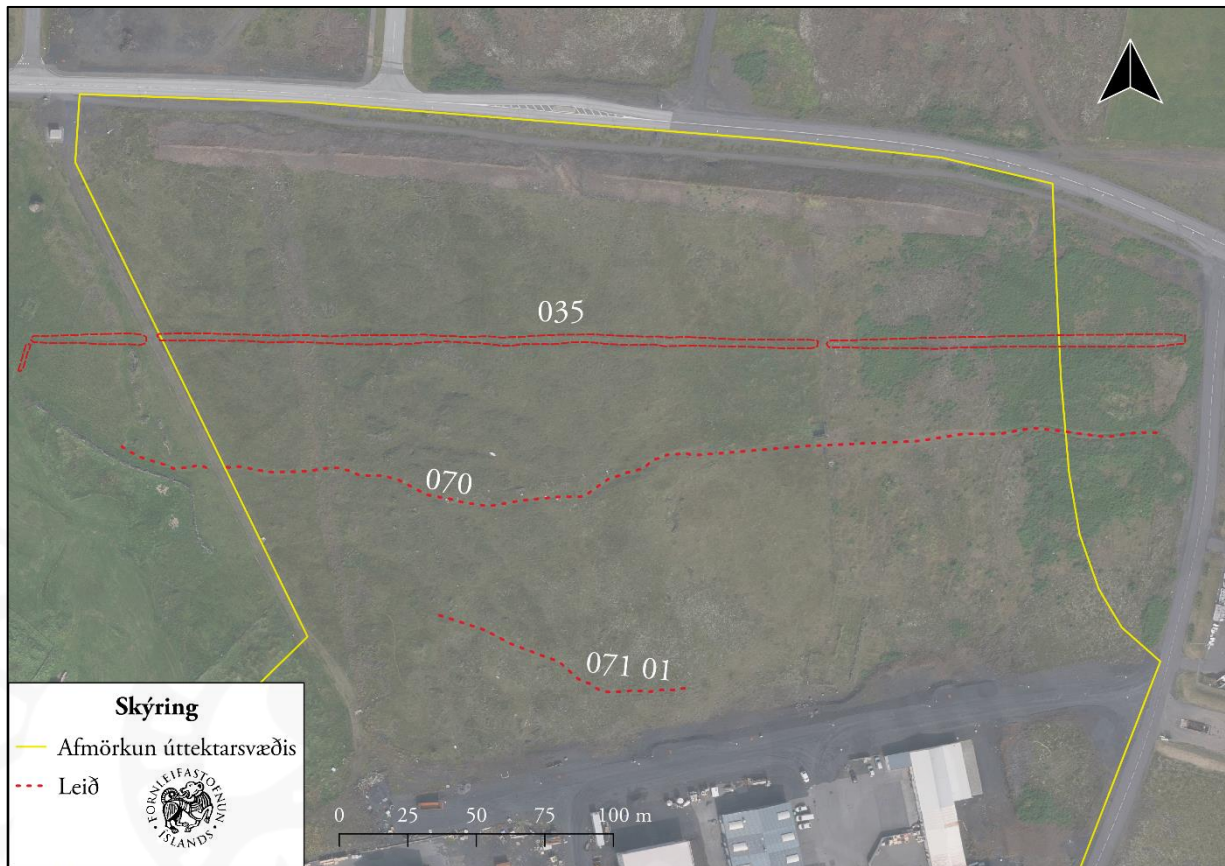
Gróin gata er um 120 m norðaustan við bæ 001 og um 45 m sunnan við leið 035. Óvíst er hvert þessi gata lá mögulega milli Hóps og Þórkötlustaða GK-011. Leiðin liggur gegnum gróið hraunlendi. Fast norðan við leiðina er vírgirðing og til suðurs er iðnaðarsvæði.

Ruddu leiðinni var fylgt á um 380 m löngum kafla og liggur hún nálega austur-vestur. Hún er að hluta til í náttúrulegri lægð, sem er 2-3 m á breidd og 0,5 m djúp. Botninn er gróinn en víða sést í grjóti sem stendur upp úr grasinu.

Hættumat: stórhætta, vegna framkvæmda

GK-016:071 01 gata leið A 332137 N 375442

Gata (01) er rétt norðan við iðnaðarsvæði við Bakkalág, um 260 m austan við bæ 001 og rúmum 60 m vestan við kálgarð 067. Óvíst er á hvaða leið þessi gata er en hún stefnir að norðausturhluta gamla heimatúns Hóps, og hefur að öllum líkindum sameinast leið 070 þar. Við miðbik þess kafla leiðarinnar sem var rakin á



Yfirlitsmynd af leiðum 035, 070 og 071 01. ©Loftmyndir ehf.

vettvangi er varða (02). Gatan þræðir mosa- og grasgróið hraunlendi.

Gatan sést á um 100 m löngum kafla og liggur h.u.b. VNV-ASA. Hún sést sem einn slóði 0,8 m breiður og 0,2 m djúpur. Botn er gróinn en sums staðar stendur lítið hraungrýti úr grasinu.

Hættumat: stórhætta, vegna framkvæmda

GK-016:071 02 varða samgöngubót A 332090 N 375450



Varða 071 02, horft til vesturs.

Varða 02 er við miðhluta leiðar 01. Varðan er 0,3 m á hæð og um 0,5 m í þvermáli. Hún er hlaðin úr 5-7 steinum. Grjót í vörðunni er mosa- og skófum vaxið. Grjót dreif er rétt suðvestan við vörðuna og kann það hafa hrunið úr henni.

Hættumat: stórhætta, vegna framkvæmda

GK-016:072 hleðsla óþekkt A 331992 N 375626

Grjóthleðsla er rúmum 200 m norðaustan við bæ 001 og um 55 m norðan við leið 035. Hleðslan er norðarlega á grónu svæði sem afmarkast af Austurvegi til norðurs og Nesvegi til austurs. Til vestur er gamla heimatún jarðarinnar og til suðurs er iðnaðarhverfi.



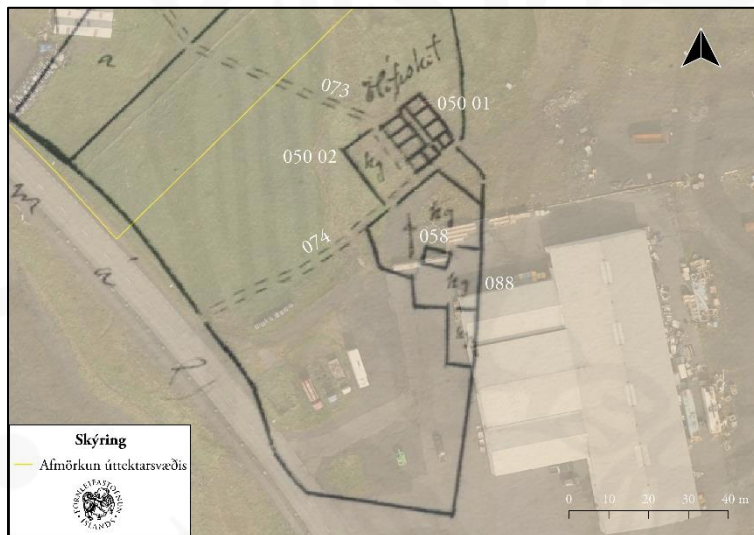
Til vinstri: Yfirlitsmynd af hleðslu 072 ©Loftmyndir ehf. Til hægri: Mynd af sömu hleðslu, horft til austurs.

Hleðslan er 11 m löng og liggur nálega norður-suður. Hún er 0,3-0,5 m á breidd og sjá má 2-3 umför af blöndu af smágrýti og stæðilegu hraungrýti. Hleðsluhæðin er 0,4 m. Ekkert er vitað um hlutverk hleðslunnar en mögulega er um leifar af kálgarði að ræða. Ekkert mannvirki er greinilegt á þessum slóðum á loftmynd af svæðinu frá 1978.

Hættumat: stórhætta, vegna framkvæmda

Heimildir: LMI 1978

GK-016:073 heimild um leið A 331955 N 375411



Leið lá að býlinu Hópskoti 050 01 úr norðvestri samkvæmt túnakorti frá 1918. Mögulega hefur þetta verið leið milli bæjar 001 og Hópskots 050 01 en það er þó ekki skýrt á túnakortinu. Þar sem leiðin lá er sléttað og mishæðótt tún.

Engin merki um leið sjást á yfirborði vegna sléttunar.

Hættumat: stórhætta, vegna framkvæmda

Yfirlitsmynd af suðausturhluta túnakorts frá 1918 sem sýnir m.a. leið 073 og 074. ©Loftmyndir ehf.

GK-016:074 heimild um leið A 331987 N 375403

Leið lá að býlinu Hópskoti 050 01 úr suðvestri samkvæmt túnakorti frá 1918. Sléttað tún er á syðsta hluta svæðisins sem leiðin á um en á norðurhluta þess er órákt. Til norðvesturs er iðnaðarhúsnæði (b. 1991). Engin ummerki um leiðina sjást lengur vegna rasks í tengslum við þéttbýlið í Grindavík.

Hættumat: stórhætta, vegna framkvæmda

GK-016:075 01 þúst útihús A 331902 N 375403

Rétt suðaustan við fjárhús í gamla heimatúni Hóps eru tvær þústir (01, 02) og kantur (03). Þessar fornleifar



Yfirlitsmynd af gamla heimatúni Hóps. Aðeins minjar sem eru í skýrslunni eru merktar á myndinni. ©Loftmyndir ehf.

eru um 60 m suðaustan við bæ 001 og rúmum 20 m norðaustan við kálgarð 034. Fornleifarnar eru á svæði sem er 30 x 15 m að stærð og snýr norður-suður. Þær eru 12 m utan við deiliskipulagssvæði sem tekin voru út með tilliti til fornleifa veturinn 2021 en helgunarsvæði þeirra (15 m) nær inn á það. Þær eru innan heimatúns eins og það er afmarkað á túnakorti frá 1918. Ekkert mannvirki er þó merkt á þessum slóðum á kortinu og voru þau sennilega hlaðin fljótlega eftir að kortið var gert og hafa líklega verið útihús, þótt kantur 03 gæti hafa verið kálgarður, mögulega tilheyrir kálgarði 034. Ekki er útilokað að þústirnar séu grjót sem hefur verið rutt saman. Á þessum stað er sléttað tún sem hallar smávægilega til suðurs. Þá tekur malbikuð gata við (Bakkalág) og síðan grýtt fjöruborð.

Þúst 01 er syðst á svæðinu. Hún er gróin, um 6,5 m í þvermál og er hæst að norðvestanverðu, 0,4 m, en lækkar mjög skarpt til annarra átta. Brúnir hennar eru fremur skýrar að norðanverðu en óglöggar til suðurs. Ekkert tóftarlag er greinilegt á þústinni en líklega er hér mannvist undir sverði þótt röskuð sé vegna sléttunar.

Hættumat: hætta, vegna framkvæmda

GK-016:075 02 þúst útihús A 331908 N 375412

Þúst 02 er um 10 m NNA við þúst 01. Hún er gróin og um 7 m í þvermál. Hún er hæst fyrir miðju, 0,5 m og lækkar nokkur skarpt til allra átta. Ytri brúnir hennar eru mjög skýrar en ekki sjást innri brún veggja í þústinni þó er ekki hægt að sjá neitt innra byrði á þústinni.

Hættumat: hætta, vegna framkvæmda

GK-016:075 03 kantur óþekkt A 331914 N 375421

Kantur 03 er nyrst á svæðinu. Hann er grjóthlaðinn en mjög gróinn og sést því ekki í umför þótt víða glitti í grjót.

Kanturinn er 7 m á lengd, 0,4 m á breidd og 0,5 m á hæð. Hann liggur nálega norðaustur-suðvestur. Þetta er mögulega suðausturhluti mannvirkis en norðvesturhluti þess er sennilega komið undir fjárhús sem er þar rétt við kantinn. Þetta gætu líka verið kálgarður, mögulega tengst kálgarði 034.

Hættumat: hætta, vegna framkvæmda

GK-016:076 tóft óþekkt A 332397 N 374998



Til vinstri: Yfirlitsmynd af tóft 076 og dældum 077 ©Loftmyndir ehf. Til hægri: Mynd af tóft 076, horft til austurs.

Óljós tóft er innan deiliskipulagssvæðis austan og sunnan við Grindavíkurhöfn og 670 m suðaustan við bæ 001. Tóftin er í grónu hrauni sem er vaxið grasi og lyngi en ógrónar hraunnibbur stingast þó víða upp úr gróðurþekjunni.

Tóftin er 8 x 5 m á stærð og snýr vestur-austur. Hún er einföld og innanmál hennar er 7 x 2,5 m. Veggir eru grjóthlaðnir en algerlega hrundir og nokkuð grónir svo ekki sést í hleðslur. Hæð veggja er aðeins 0,2 m utanmáls. Enginn sýnilegur inngangur er í tóftina og aðeins sést kantur á austurhlið hennar. Mögulega er þetta aðeins náttúruleg dæld umkringd grónum hraunklettum en fær þó að njóta vafans.

Hættumat: stórhætta, vegna framkvæmda

GK-016:077 01 dæld óþekkt A 332378 N 374966



Dæld 077 01, horft til vesturs.

Tvær dældir eru innan deiliskipulagssvæðis austan og sunnan við Grindavíkurhöfn og 700 m suðaustan við bæ 001. Minjasvæðið samanstendur af tveimur dældum á svæði sem er 17 x 3 m að stærð og snýr norðaustur-suðvestur. Dældirnar eru í grónu hrauni sem er vaxið grasi og lyngi en ógrónar hraunnibbur stingast þó víða upp úr gróðurþekjunni.

Lýsingin hefst á dæld 01 sem er suðvestast á minjasvæðinu. Dældin er 5 x 1,5 m að innanmáli og dýpt hennar er um 1 m. Hún snýr norðaustur-suðvestur. Dældin er mokuð vel gróin og í henni

er girðingarstaur og bárujárnsplata. Hlutverk þessa mannvirkis er óþekkt en þó er dældin greinilega niðurgráfin.

Hættumat: stórhætta, vegna framkvæmda

GK-016:077 02 dæld óþekkt A 332388 N 374975

Dæld 02 er 6 m norðaustan við dæld 01. Hún er 5x1 m að innanmáli og snýr NNA-SSV. Dældin er 0,3-0,5 m á dýpt og mjög gróin að innan. Hlutverk þessa mannvirkis er ekki þekkt en það greinilega niðurgrafið.

Hættumat: stórhætta, vegna framkvæmda

GK-016:078 hleðsla herslugarður A 332147 N 374993



Til vinstri: Yfirlitsmynd af minjum 078-080 ©Loftmyndir ehf. Til hægri: Hleðsla 078, horft til ASA.

Garðlag innan deiliskipulagssvæðis austan og sunnan við Grindavíkurhöfn og 540 m suðaustan við bæ 001. Grasi vaxið þýft svæði en til vesturs er gróið hraun, vaxið grasi og lyngi vestan við. Grjóthleðslan liggur austur-vestur á níu 9 metra löngum kafla og sést sem stakir steinar í röð. Hleðslan er aðeins 0,2 m á hæð, í henni er aðeins 1 umfar í hleðslum og bil er á milli steina. Líklega hefur þessi hleðsla verið notuð til að þurrka fisk eins og margar líkar hleðslur á þessum slóðum.

Hættumat: stórhætta, vegna framkvæmda

GK-016:079 tóft óþekkt A 332135 N 374972



Tóft 079, horft til suðurs.

Tóft er innan deiliskipulagssvæðis austan og sunnan við Grindavíkurhöfn og 550 m suðaustan við bæ 001. Grasi vaxið þýft svæði en til vesturs er gróið hraun, vaxið grasi og lyngi vestan við.

Tóftin er 13 x 4 m að stærð og snýr nokkurn veginn norður-suður. Hún er einföld og innanmál hennar er 8 x 3,5 m. Hún er byggð upp við brekkubrún að austan. Hæð veggja er 0,3-0,5 m. Tóftin er grjóthlaðin og sjást 2-3 umfar af grjóthleðslum í henni, fremur stórir steinar. Hleðslurnar eru mjög mosagrónar og að mestu hrundar. Hlutverk tóftarinnar er ekki þekkt en mögulega hefur hún myndað einhvers konar aðhald upp við brekkuna. Einnig er möguleiki að þetta sé aðeins herslugarður sem hefur verið byggður nálægt þessari brekkubrún.

Hættumat: stórhætta, vegna framkvæmda

GK-016:080 hleðsla herslugarður A 332147 N 374967



Herslugarður 080, horft til vesturs

Hleðsla eða tóft er innan deiliskipulagssvæðis austan og sunnan við Grindarvíkurhöfn og 560 m suðaustan við bæ 001. Grasi vaxið þýft svæði en til vesturs er gróið hraun, vaxið grasi og lyngi vestan við.

Tóftin er 8,5 x 7,5 m að stærð og snýr norðvestur-suðaustur. Hún er þrískipt. Nyrsta hólfíð, hólf A, er stærst og er 5 x 3 m að innanmáli. Enginn veggur er á norðausturhlið þess. Hólf B er sunnan við hólf A og ekki er hlaðinn veggur á milli þeirra. Það er 3 x 2 m að stærð og snýr norðaustur-suðvestur. Austast í tóftinni er hólf C, það er 1,5 x 1,5 m að innanmáli. Aðeins sést kantur á austurhlið en engin hleðsla. Hleðslur eru grjóthlaðnar en þó fremur grónar. Norðurveggurinn er minnst gróinn og þar sést 1

umfar af grjóti í tveimur röðum. Grjótið er frekar stórt. Hæð veggja er um 0,2-0,3 m. Tóftin var túlkuð sem herslugarðar en það er vel möguleiki á því að hún gæti einnig tengst úthögum bæjarins.

Hættumat: stórhætta, vegna framkvæmda

GK-016:081 hleðsla herslugarður A 374967 N 375049



Til vinstri: Yfirlitsmynd af herslugarði 081 ©Loftmyndir ehf. Til hægri: Mynd af sama garði, horft til suðurs.

Hleðsla er innan deiliskipulagssvæðis austan og sunnan við Grindarvíkurhöfn og 460 m suðaustan við bæ 001. Hún er alveg upp við malarveg sem liggur niður á sorphaugana og að vitanum. Líklega hefur einhver hluti hennar raskast við gerð vegarins. Hleðslan er í grónu hrauni en norðan við hana er malarvegur og verksmiðjuhúsnæði.

Grjóthleðslan afmarkar svæði sem er 6 x 5 m að stærð og snýr vestur-austur. Hún myndar U sem er opið til norðurs en sá hluti hennar kann að hafa raskast við vegagerð. Veggir eru víða hrundir og hálfgróin mosa og grasi. Hleðslur eru 0,3 m á hæð þar sem þær eru hæstar en aðeinst sést 1 umfar af grjóti. Óvíst er með hlutverk en sennilega hleðslugarður eins og sambærilegar hleðslur á svæðinu.

Hættumat: stórhætta, vegna framkvæmda

GK-016:082 hleðsla herslugarður A 332060 N 374993



Til vinstri: Yfirlitsmynd af herslugarði 082 ©Loftmyndir ehf. Til hægri: mynd af sama garði, horft til NNW.

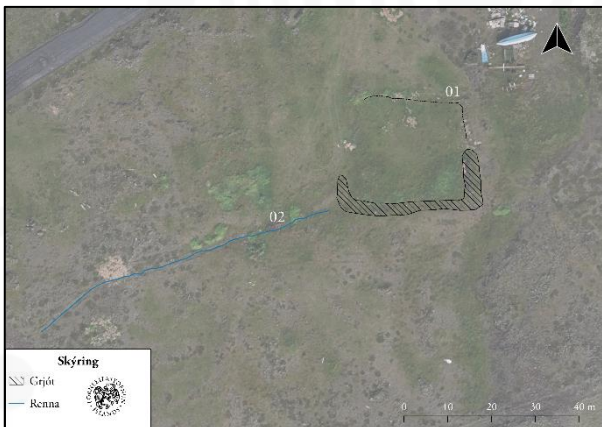
Hleðsla er innan deiliskipulags austan og sunnan við Grindarvíkurhöfn og 505 m suðaustan við bæ 001.

Hleðslan er í grónu hrauni en norðan við hana er malarvegur og verksmiðjuhúsnæði.

Hleðslan er alls 17,5 m að lengd og hún liggur norðvestur-suðaustur en á henni eru tveir hlykkir og liggur ýmist VSV-ANA eða NNW-SSA. Hún er grjóthlaðin en nokkuð gróin mosa, grasi og lyngi. Aðeins sést 1 umfar, hæð hennar er 0,2-0,3 m og breidd um 0,5 m. Líklega er þetta herslugarður eins og aðrar minjar á svæðinu.

Hættumat: stórhætta, vegna framkvæmda

GK-016:083 01 gerði kálgarður A 332014 N 374932



Til vinstri: Yfirlitsmynd af gerði 083 01 og rennu 083 02
©Loftmyndir ehf.

Gerði (01) og renna (02) eru um 540 m SSA við bæ 001 og tæpum 120 m ASA við tóft 028. Þessar fornleifar eru á svæði sem er 110 x 30 m að stærð og snýr nálega austur-vestur. Nokkur mikil gróska er á þessu svæði og er gróður grænni á þessum stað en annars staðar. Klettahryggur er rétt austan við minjarnar.

Gerði 01 er austast á minjasvæðinu. Það er 30 x 25 m að stærð og snýr austur-vestur. Veggir eru torf- og grjóthlaðnir en vegna gróðurs sést ekki í umför. Víða glittir þó í hraungryti í veggjum, einkum þó á austurhlið. Hleðslur í gerðinu eru 0,2-0,6 m háar, hæstar á suður- og austurhliðum en veggir eru nær útflattir til norðurs og vesturs. Ekki er vítað hvaða hlutverki þetta gerði þjónaði en líklegast er að um

kálgarð sé að ræða. Einnig er mögulegt að þetta séu leifar af herslugarði.

Hættumat: stórhætta, vegna framkvæmda

GK-016:083 02 renna óþekkt A 331980 N 374927

Renna er fast vestan við suðurenda gerðis 02. Hún liggur nálega VSV-ANA og er greinileg á um 75 m löngum kafla. Hún er 0,2-0,5 á breidd og álíka djúp. Óvíst er með hlutverk rennunar.

Hættumat: stórhætta, vegna framkvæmda

GK-016:084 hleðsla herslugarður A 331903 N 374846



Yfirlitsmynd af herslugörðum 084 og 086. ©Loftmyndir ehf.

x 1 m að innanmáli, snúa norður-suður og ekki hleðsla á suðurhlið.

Hættumat: stórhætta, vegna framkvæmda

GK-016:085 gata leið A 331888 N 374826



Til vinstri: Flygildismynd af leið 085, horft til norðausturs. Til hægri: Yfirlitsmynd af sömu leið. ©Loftmyndir ehf.

Grónar götur eru nyrst á Hópsnesi, um 640 m sunnan við bæ 001 og rúmum 20 m norðan við tóft 086. Leiðin liggur um fremur vel gróið hraunlendi, gróður einkennist af grasi og mosa. Til norðurs er vírgirðing og á austurhluta svæðisins sem leiðin liggur um eru rafmagnsstaurar.

Leiðinni var fylgt á um 310 m löngum kafla. Hún liggur nálega í beinni línu frá austri til vesturs. Á leiðinni sjást 1-3 grónar götur á svæði sem er 1-1,5 m breidd. Samkvæmt upplýsingum frá Ómari Smára Ármannssyni er þetta hluti af Eyrargötu sem var kirkjuleið.

Hættumat: stórhætta, vegna framkvæmda

Heimildir: <https://ferlir.is/hop-minja-og-soguskilti/>

GK-016:086 hleðsla herslugarður A 331905 N 374813



Herslugarður 086, horft til suðurs.

stekk en líklegra er þó að þetta herslugarður eins og aðrar svipaðar hleðslur á þessu svæði (sjá 041, 084).

Hættumat: stórhætta, vegna framkvæmda

Heimildir: <https://ferlir.is/hop-minja-og-soguskilti/>

GK-016:087 gerði kálgarður A 331860 N 375447



Yfirlitsmynd af gamla heimatúni Hóps. Aðeins minjar sem eru í skýrslunni eru merktar á myndinni. ©Loftmyndir ehf.

Hættumat: hætta, vegna framkvæmda

Heimildir: Túnakort 1918

Grjóthlaðin hleðsla er tæpum 650 m sunnan við bæ 001 og um 30 m sunnan við herslugarð 084. Hleðslan er í vel grónu hrauni. Vírgirðing er rétt norðan við tóftina og til vesturs liggur malarvegur um Hópsnes.

Hleðslan afmarkar svæði sem er 15 x 15 m að stærð. Hún er grjóthlaðin og sjást 1-2 umför af hraungryti í hleðslum sem eru 0,4 m á hæð. Greina má a.m.k. tvö hólfa en eitt hólfa gæti einnig verið syðst, þótt það sé ekki skýrt. Hólfa A er austast. Það er 4 x 1,5 m að innanmáli og snýr norður-suður. Ekki er hlaðinn veggur á norðurhlið hólfsins. Hólfa B er vestast. Það er 6 x 3 m að innanmáli og snýr ANA-VSV, með opi í norðausturhorni. Ómari Smári Ármannsson telur þetta vera

Kálgarður er merktur um 35 m suðvestan við bæ 001 og rúmum 20 m vestan við kálgarð 037 inn á túnakort frá 1918. Kálgarðurinn er um 14 m NNA við mörk deiliskipulagssvæðis sem tekið var út með tillit til fornminja veturinn 2021 en er tekin með því helgunarsvæði hans (15 m) er að hluta innan þess. Á þessum slóðum er sléttáð tún sem hallar lítillega til suðurs. Fast sunnan við kálgarðinn er vírgirðing og þar lengra til suðurs er malbikaður akvegur (Bakkalág).

Kálgarðurinn er 15 x 9 m að stærð og snýr VNV-ASA. Veggir eru torfhlaðnir og eru þeir 0,6 m á hæð. Kálgarðurinn er rofinn á stökum stöðum. Á suðvesturhlið hans er vírgirðing.

GK-016:088 heimild um kálgarð A 331999 N 375360



Yfirlitsmynd af suðausturhluta túnakorts frá 1918 sem sýnir m.a. kálgarð 088. ©Loftmyndir ehf.

Kálgarður er merktur inn á túnakort frá 1918 um 160 m ASA við bæ 001. Kálgarðurinn var umhverfis útihús 058. Norðvesturhluti kálgarðsins var á óræktuðum bletti en suðausturhluti hans er þar sem nú er iðnaðarhúsnæði (b. 1991).

Engin merki um kálgarð sjást lengur vegna byggingaframkvæmda í tengslum við þéttbýlið í Grindavík. Þorsteinn Guðmundsson, heimildamaður, mundi eftir leifum af útihúsi (sjá 058) og kálgarði á þessum slóðum þegar aðalskráning fornleifa var unnin 2002. Leifar af kálgarðinum sjást á loftmynd af svæðinu frá 1978. Þar er kálgarðurinn 25 x 17 m að stærð og snýr norðvestur-suðaustur.

Hættumat: stórhætta, vegna framkvæmda

Heimildir: Túnakort 1918

GK-016:089 hleðsla óþekkt A 331787 N 374699



Til vinstri: Mynd af hleðslu 089, horft til VSV. Til hægri: Yfirlitsmynd af sömu hleðslu. ©Loftmyndir ehf.

Syðst á Langhóli 013 er grjóthleðsla, um 770 m SSV við bæ 001 og rúmum 110 m austan við Stekkjarfjöru 007. Hleðslan er ofarlega á grónum hraunhóli, austan við Síkið. Til vesturs er malarvegur sem liggur um Hópsnes.

Hleðslan er 16 m á lengd og liggur nálega norðaustur-suðvestur, en lítilsháttar sveigja er á norðausturenda. Hún er 0,5 m á breið og 0,3 m á hæð. Hleðslan er hlaðin úr stæðilegu grjóti en aðeins neðsta umfarið sést. Ekki er ljóst hvaða hlutverki þessi hleðsla gegndi, mögulega vörslugarður en gæti líka hafa verið herslugarður.

Hættumat: stórhætta, vegna framkvæmda

5 Saga svæðis og landshættir

Svæðið sem tekið var út við Eyjabakka í Grindavík og áhrifasvæði frárennislagnar sem liggur suður meðfram vesturhluta Hópsness er allt innan marka gamla lögbýlisins Hóps. Deiliskipulagssvæðið við Eyjabakka er rétt við gamla heimatún jarðarinnar. Talið er að jörðin hafi upphaflega heitið Hof² en ekki er ljóst hvenær nafnið breyttist í Hóp. Landnámsmaður Grindavíkur er Moldar-Gnúpur, sonur Hrólfs höggvanda frá Noregi. Gnúpur fluttist til Íslands og nam fyrst land milli Kúðafljóts og Eyjaár, suðuastan við Mýrdalsjökul, en landið eyðilagðist af jarðeldum. Moldar-Gnúpur fór þá til Höfðabrekku, milli Víkur í Mýrdal og Hjörleifshöfða, en honum var meinað að búa þar og settist þá að í Hrossagarði (Kaplagarður). Samkvæmt Hauksbók féll Molda-Gnúpur í Hrossagarði ásamt tveimur öðrum sonum sínum en sá þriðji, sem hét Björn, fór til Grindavíkur og bjó þar. Sturlubók greinir frá því sama ef frá er talið að þar segir að Moldar-Gnúpur og synir hans hafi allir farið til Grindavíkur frá Hrossagarði og numið þar land. Ekki er tilgreint á hvaða jörð þeir settust að.³

Jarðarinnar Hóps er fyrst getið í ritaðri í heimild í fornbréfasafni frá 1523 vegna skuldar Eiríks Pálssonar við Jochim Grelle en hluta skuldarinnar átti að greiða á Hópi.⁴ Þótt Hóps sé ekki getið í elstu heimildum hefur hún líklega byggst fljótlega eftir landnám enda landkostir hennar miklir.

Hópsjörðin var sennilega yfir meðaljörð að gæðum á fyrri tíð. Hæst fer jarðamatið í 50 hdr. (jarðamat 1686/1695).⁵ Í Jarðabók Árna Magnússonar og Páls Vídalíns frá 1703 er dýrleiki jarðarinnar hins vegar óviss. Engar hjáleigur eru sagðar í byggð á jörðinni í Jarðabókinni frá 1703 en í manntali frá sama ári er hins vegar getið um ónefnda hjáleigu sem ekki finnst í neinum öðrum heimildum.⁶

Í Jarðabókinni frá 1703 eru ítarlegar upplýsingar um landkosti jarðarinnar og ljóst að hlunnindi hennar hafa sér í lagi verið margs konar sjávarnytjar. Í Jarðabókinni segir að eldiviðartekja sé ekki nema af þangi og að fjörugrasatekja sé „jörðinni næg.“ Sölvafjara sé „sæmilega góð“ en rekavon er hins vegar sögð „lítill.“ Heimræði var á jörðinni allt árið og lending „hin besta sem hjer i sveit,“ en þó er kvartað yfir því að langt sé að setja, nema í flóðum. Skálholtsstóll átti áttært skip á

² Sbr. *Saga Grindavíkur* II, bls. 73-74.

³ *ÍF* I, bls. 330–331 (H 284; S 329).

⁴ *DI* IX, bls. 719–720.

⁵ *BL*, bls. 121.

⁶ *Manntal* 1703.

jörðinni og því fylgdi bæði búð og vergögn, frá tíð Brynjólfs biskups (1639–1674). Torfskurður var á jörðinni en sagður „lakur og sendinn.“ Selstaða var engin og þurfti því að kaupa hana.⁷ Engar engjar voru heldur á jörðinni og var flæðihætta fyrir sauði en einnig braut sjórinn heimatúnið. Vatnsból var á jörðinni en „erfitt.“ Fjörugæði voru „mikil til beitar“ en átroðningur var á vetrarfjörubeit af Járngerðarstöðum.⁸

Í Jarðatali Johnsen frá 1847 er jörðin aðeins metin á 33 hdr. Ekki er ljóst hvað veldur þessari lækkun frá 17. öld en algengt er jarðamat lækki ef hjáleigur verða að lögbýlum eða ef landkostir s.s. tún skemmast allverulega.⁹ Hvorugt er að sjá að eigi við Hóp, a.m.k. hafa ekki fundist heimildir sem gefa vísbendingu um það. Í Jarðabókinni frá 1703 er nefnt að sjór brjóti túnið og mögulega hefur það lækkað jarðamatið. Lengi var tvíbýlt á jörðinni, a.m.k. frá 1703 og árið 1850 og 1870 til 1880 var þrúbýlt.¹⁰ Þegar tún jarðarinnar var mælt og teiknað upp árið 1918 voru þrjár hjáleigur undir jörðinni, Melbær, Hópskot og Hópsnes. Þær fóru allar í eyði á 20. öld og á jörðinni sjálfri er ekki lengur búskapur. Tún jarðarinnar er enn tiltölulega óraskað, þótt það sé innan þéttbýlis Grindavíkur en búið er að slétta það. Samkvæmt upplýsingum frá Ómari Smára Ármannssyni var gamli bærinn rifinn í kringum árið 1930.¹¹

Nokkur umsvif hafa verið á norðurhluta úttektarsvæðisins á 20. öld og sömuleiðis er búið að umbylta strandlengjunni sem er á norðvesturhluta svæðisins. Árið 1939 var höfnin í Grindavík dýpkuð og ósinn opnaður. Höfnin var síðan aftur dýpkuð árið 1945 ásamt fleiri framkvæmdum. Áður fyrr náði fjaran alveg upp að túngarði Hóps en búið er að gera landfyllingu framan við túnið leggja þar malbikaðan akveg (Bakkalág). Á síðari hluta 20. aldar reis síðan iðnaðarhverfi við götuna Bakkalág, rétt suðaustan við gamla heimatúnið og gjörbreytti svæðinu þar ásamt öðrum framkvæmdum sem tengjast þéttbýlinu Grindavík.¹²

Landshættir

Svæðið einkennist að mestu af mosa- og grasvöxnu hrauni þar sem á skiptast á vel grónar lægðir og minna gróin svæði. Á norðaustur- og suðurhluta þess er meiri gróðurþekja en annars staðar á

⁷ Hér mætti samt benda á að vitað er um sel á jörðinni, við Selháls (GK-016:017), sjá Elín Ósk Hreiðarsdóttir 2002, bls. 11, og hefur það líklega ekki verið í notkun þegar Jarðabókin var tekin saman í byrjun 18. aldar.

⁸ JÁM III, bls. 14–15.

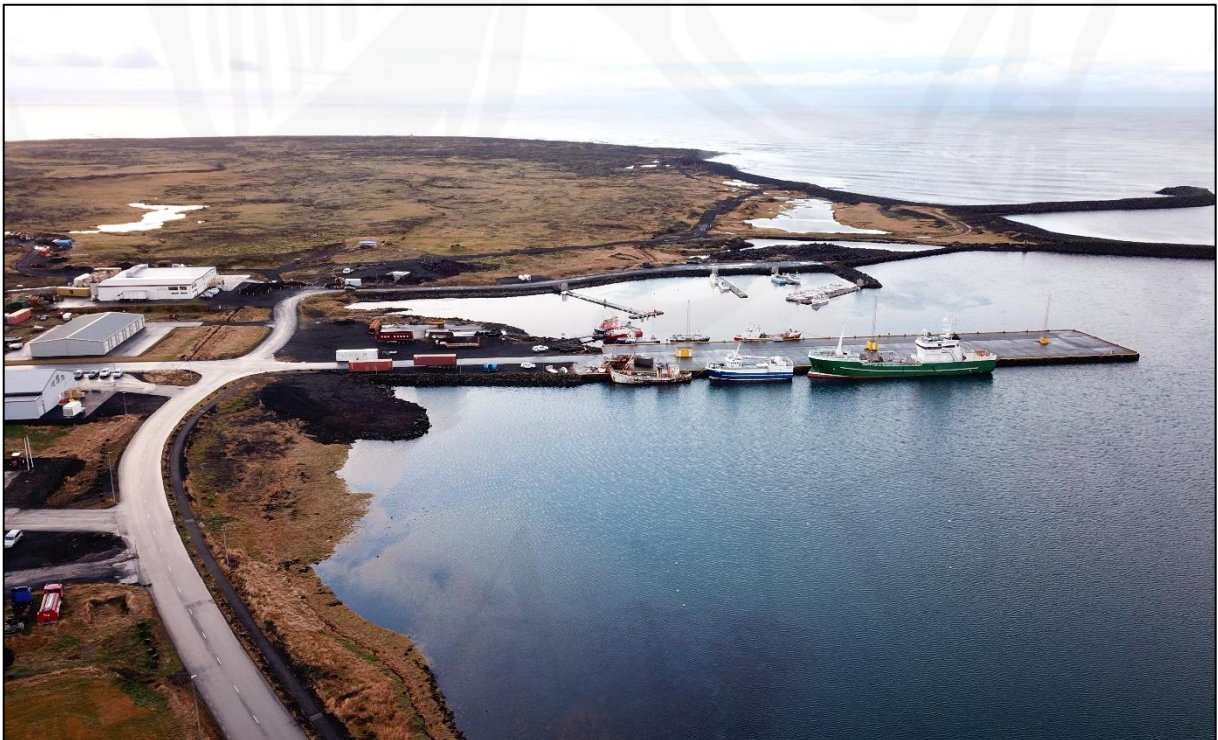
⁹ Sjá t.d. Arnór Sigurjónsson 1973, bls. 95.

¹⁰ JÁM III, bls. 14; Saga Grindavíkur II, bls. 73–74.

¹¹ Ferlir.is. 2020. „Hóp – Minja- og söguskilti.“

¹² Sjá t.d. Ferlir.is. 2020. „Hóp – Minja- og söguskilti.“

svæðinu. Jarðvegur er þó alls staðar mjög þunnur og víðsvegar standa gróðursnauðar klettanibbur og grjót upp úr gróðrinum. Vestur- og miðhluti svæðisins er mikið raskaður vegna bygginga og annarra framkvæmda í tengslum við þéttbýlismyndun Grindavíkur. Suðurhluti svæðisins er lítið raskaður en þar er þó búið að reisa hafnargarð og leggja þar malarstíg sem liggur um Hópsnesið. Að öðru leyti er þar hálfgróið og gróið hraunlendi.



Efri mynd: Hálfgróið hraunlendi rétt austan við Síkið, horft til ASA. Neðri mynd: Strandlengjan og smábátahöfn. Í fjarska sést í Síkið og Langhól, horft til suðurs.



Efri mynd: Iðnaðarsvæðið við götuna Bakkalág, á miðhluta svæðisins, horft til suðausturs. Neðri mynd: Gamla heimatún Hóps sem er rétt utan úttektarsvæðis, horft til vesturs.

6 Fornleifar innan úttekarsvæðis

Deiliskráning fornleifa við Eyjabakka í Grindavík, innan gamla lögbýlisins Hóps, var unnin veturinn 2021. Innan svæðisins reyndust 64 fornleifar (tafla 1), flestar á vestur- og norðurhluta svæðisins, rétt við gamla heimatún Hóps. Hér fyrir neðan verður fjallað stuttlega um fornleifarnar innan svæðis en í viðauka II er minjakort af svæðinu.

Tafla 1. Minjar innan úttekarsvæðis				
Samtala	Minjaeiningar	Sérheiti	Tegund	Hlutverk
GK-016:002	1	Goðatóft	Tóft	Fjánhús
GK-016:005	1	Álfakirkja	Örnefni	Huldufólksbústaður
GK-016:006	1	Skiparétt	Tóft	Uppsátur
GK-016:007	1	Stekkjarfjara	Heimild	Stekkur
GK-016:008	1	Hópsvör	Heimild	Lending
GK-016:010	2		Garðlag	Túngarður
GK-016:013	1	Langhóll	Heimild	Huldufólksbústaður
GK-016:018	1		Heimild	Samgöngubót
GK-016:021	1	Vötnin	Heimild	Þvottastaður
GK-016:022	1	Stekkjarvarða	Varða	Samgöngubót
GK-016:024	1	Vatnstangi	Heimild	Vatnsból
GK-016:027	1		Hleðsla	Skemma
GK-016:028	1		Tóft	Óþekkt
GK-016:029	1		Tóft	Fjánhús
GK-016:030	1		Hleðsla	Brú
GK-016:034	1		Hleðsla	Kálgarður
GK-016:035	1		Vegur	Leið
GK-016:037	1		Hleðsla	Kálgarður
GK-016:039	2		Hleðsla	Óþekkt
GK-016:040	1		Frásögn	Skemma
GK-016:041	2		Hleðslur	Herslugarður
GK-016:043	1		Tóft	Óþekkt
GK-016:046	1		Varða	Samgöngubót
GK-016:049	1		Gerði	Óþekkt
GK-016:050	2	Hópskot	Heimild	Býli
GK-016:052	1		Hleðsla	Óþekkt
GK-016:055	1		Heimild	Skemma
GK-016:057	1	Hópsnes	Heimild	Býli
GK-016:058	1		Heimild	Útihús
GK-016:065	2		Gerði	Kálgarður
GK-016:066	1		Heimild	Kálgarður
GK-016:067	1		Gerði	Kálgarður
GK-016:068	1		Gerði	Kálgarður
GK-016:069	1		Hleðsla	Kálgarður
GK-016:070	1		Gata	Leið
GK-016:071	2		Gata	Leið
GK-016:072	1		Hleðsla	Óþekkt

Samtala	Minjæiningar	Sérheiti	Tegund	Hlutverk
GK-016:073	1		Heimild	Leið
GK-016:074	1		Heimild	Leið
GK-016:075	3		Þúst/Kantur	Útihús
GK-016:076	1		Tóft	Óþekkt
GK-016:077	2		Dæld	Óþekkt
GK-016:078	1		Hleðsla	Herslugarður
GK-016:079	1		Tóft	Óþekkt
GK-016:080	1		Hleðsla	Herslugarður
GK-016:081	1		Hleðsla	Herslugarður
GK-016:082	1		Hleðsla	Herslugarður
GK-016:083	2		Gerði	Kálgarður
GK-016:084	1		Hleðsla	Herslugarður
GK-016:085	1		Gata	Leið
GK-016:086	1		Hleðsla	Herslugarður
GK-016:087	1		Gerði	Kálgarður
GK-016:088	1		Heimild	Kálgarður
GK-016:089	1		Hleðsla	Óþekkt
	64			

Ein þeirra minja sem er innan svæðis er friðlýst. Goðatóft (GK-016:002) var friðlýst árið 1930 (þinglýst 15.11.1938) af þáverandi þjóðminjaverði, Matthíasi Þórðarsyni. Í friðlýsingaskrá segir: „„Goðahús“ svo nefnt á Vesturbæjarhlaðinu, nú fjós.“¹³ Goðatóft er innan gamla heimatúns Hóps, um 25 m norðan við deiliskipulagssvæðið. Helgunarsvæði friðlýstra minja er aftur á móti 100 m og var því stór hluti þess innan úttekarsvæðis. Tóftin er einföld og nokkuð stæðileg, veggghæð er mest 1,3 m utanmáls.



Goðatóft (GK-016:002), horft til austurs

Fleiri fornleifar voru skráðar innan gamla heimatúns Hóps. Þær fornleifar eru allar rétt utan deiliskipulagssvæðisins en helgunarsvæði þeirra (15 m) nær að hluta inn á það. Þetta eru einkum kálgarðar (GK-016:034, 037, 087), túngarður (GK-016:010 01 og 02), innsiglingarvarða (GK-016:046), og þústir/kantur (GK-016:075 01-03). Búið er að raska þessum fornleifum. Aðeins sér í hluta af kálgörðunum, norðurhluti innsiglingarvörðunnar er að hluta til hruninn og búið er að

¹³ Friðlýsingaskrá, bls. 13.

slétta yfir stóran hluta af túngarðinum. Þústir (GK-016:075 01-02) eru mögulega leifar af útihúsi en ekki er útilokað að þetta sé aðeins gróið grjót sem hefur verið rutt saman og síðan gróið yfir. Kantur (GK-016:075) er hugsanlega leifar útihúss en gæti þó verið hluti af kálgarði (GK-016:034). Erfitt er að segja hvort sé réttara því að fjárhús sem er í notkun stendur við hlið kantsins og breytir allri heildarmynd svæðisins.

Deiliskipulagssvæðið er nálægt sjó og á svæði þar sem fiskveiðar voru stundaðar. Því kemur ekki á óvart að minjar tengdar sjósókn voru skráðar í nokkrum mæli. Fjöldi herslugarða voru t.a.m. skráðir innan svæðis. Þeir eru allir grjóthlaðnir og flestir þeirra eru rétt austan við Síkið. Þar er að finna herslugarða sem eru ágætlega varðveittir (GK-016:041



Skiparétt (GK-016:006), horft til ASA.

01-02, 084, 86). Aðrir herslugarðar eru lengra austur frá Síkinu og er ástand þeirra verra. Helst er það herslugarður (GK-016:083 01) sem er í besta ástandinu á því svæði en aðrir herslugarðar eru mikið raskaðir og aðeins sér í lítinn hluta þeirra á yfirborði (herslugarðar GK-016:078-082). Einnig var skráð grjóthlaðin L-laga hleðsla (GK:016:039 01) rétt vestan við Síkið. Hún kann að vera leifar af herslugarði en einnig kemur til greina að hún hafi verið hlaðin undir kofa sem þarna hefur staðið. Þar rétt norðan við er grjótpallur (GK-016:039 02). Hann er 10 x 9 m að stærð og snýr norður-suður. Hann hefur mjög sennilega náð lengra til vesturs en sá hluti er kominn undir vegslóða. Mögulega er þetta bryggja, en pallurinn gæti hafa þó hafa verið framhald af brú (GK-016:030). Skiparétt (GK-016:006) er sunnan við smábátahöfnina. Skiparéttartóftin er einföld og grjóthlaðin. Veggir hennar eru nokkuð hrundir, en eru þó 0,8 m á hæð þar sem þeir standa best. Einnig var tóft (GK-016:043) skráð rétt norðan og austan við götuna Bakkalág. Tóftin er einföld og grjóthlaðin með opi í norðausturhorni hennar. Hugsanlega er þetta leifar af ískofa.

Aðrar sjóminjar sem voru skráðar eru horfnar vegna rasks. Hópsvör (GK-016:008), var lending Hópsbænda á fyrri tíð. Vörin var rétt VSV við gamla heimatúnið. Strandlengjan þar sem



Hleðslugarðar (GK-016:084 til vinstri, GK-016:086 til hægri) og leið (GK-016:085) rétt fyrir miðri mynd, horft til austurs.

vörin var hefur tekið stakkaskiptum undanfarna áratugi og sjást því engin ummerki hennar lengur. Á svipuðum stað var einnig fiskikofi (GK-016:055) og er hann horfinn af sömu ástæðu. Samgöngubótin (GK-016:018) sem var við Ósinn er gjörsamlega horfinn því búið er að gera hafnargarð á sama stað og hún var. Þar rétt sunnan við mundi Þorsteinn Guðmundsson, heimildamaður, eftir fiskikofa (GK-016:040) en ummerki um hann eru horfinn vegna framkvæmda við hafnargarð. Einnig var fiskikofi (GK-016:027) nokkru austan við Sölvaklappir. Kofinn er horfinn en óvíst er hvað hefur valdið því. Þegar hann var upphaflega skráður árið 2002 voru ummerki um kofann afar ógreinileg¹⁴ og sennilega hafa þau alveg horfið á þeim 20 árum sem liðin eru frá fyrstu skráningu.

Innan svæðis voru nokkrar leiðir skráðar. Þær eru flestar á norðurhluta deiliskipulagssvæðisins. Þar voru skráðar tvær ruddar leiðir (GK-016:035, 070). Þær hafa báðar stefnuna austur-vestur og virðast sameinast í eina leið við norðausturhorn gamla heimatúns Hóps. Milli þessara leiða og iðnaðarhverfis við götuna Bakkalág var skráð leið (GK-016:071 01) og varða við hana (GK-016:071 02). Ekki er vitað á hvaða leið þessi gata er en hún stefnir að norðausturhluta gamla heimatúns Hóps, og hefur sennilega sameinast ruddu leiðunum þar. Jafnframt var skráð leið (GK-016:085), nokkru austar en Síkið. Leiðinni var fylgt á um 310 m löngum kafla innan

¹⁴ Sjá Elín Ósk Hreiðarsdóttir 2002, bls. 13.

deiliskipulagssvæðisins og liggur hún nálega í beinni línu frá austri til vesturs. Samkvæmt upplýsingum frá Ómari Smára Ármannssyni er þetta hluti af Eyrargötu sem var kirkjuleið.¹⁵ Enn fremur voru tvær leiðir skráðar upp af túnakorti frá 1918. Leið (GK-016:073) lá að býlinu Hópskoti (GK-016:050 01) úr norðvestri og leið (GK-016:074) lá að sama býli úr suðvestri. Hvorug þessara leiða sást á vettvangi en þær eru sennilega horfnar vegna sléttunar. Sömuleiðis var grjóthlaðin brú (GK-016:030) skráð. Hún liggur í boga yfir Síkið. Brúin var undir vatni þegar skrásetjari var á vettvangi 2021. Hún sást því illa en sést hins vegar mjög vel á loftmynd af svæðinu.



Langhóll (GK-016:030). Nyrst á honum er tóft (GK-016:029). Sjá má brú (GK-016:030) undir vatni á þessari flygildismynd, horft til VSV.

Nokkrir grjóthlaðnir kálgarðar voru skráðir og eru flestir á norðausturhluta svæðisins, rétt vestan við Nesveg og litlu sunnar en Austurvegur (427). Kálgarðar (GK-016:051 01, 067) eru heillegir og hleðslur þeirra eru grónar. Á loftmynd af svæðinu frá 1978 sést kálgarður (GK-016:075 02), rétt norðan við kálgarð (GK-016:075 01). Garðurinn sást ekki á vettvangi vegna mikils gróðurs á svæðinu. Kálgarður (GK-016:068) er mitt á milli Nesvegar til austurs og götunnar Staðarsunds til vesturs. Kálgarðurinn er mikið raskaður en suðvesturhluti hans er horfinn undir byggingu. Kálgarður (GK-016:069), er sömuleiðis mikið raskaður. Hann er nokkru norðvestan við kálgarð

¹⁵ <https://ferlir.is/hop-minja-og-soguskilti/>.

(GK-016:067). Kálgarðurinn sést aðeins sem L-laga hleðsla, 0,2-0,5 m á hæð, hæst syðst en á köflum nær alveg útfloft. Á loftmynd af svæðinu frá 1978 sjást þrjár samliggjandi kálgarðar (GK-016:066). Þar sem kálgarðarnir voru er búið að reisa iðnaðarhverfi við Staðarsund og öll ummerki um þá eru því horfin. Kálgarður (GK-016:088) er einnig horfinn en hann var þar sem nú er iðnaðarhúsnæði (b. 1991) við götuna Bakkalág. Kálgarðurinn er merktur inn á túnakort frá 1918.

Einnig voru aðrar minjar skráðar sem tengjast landbúnaði. Fjárhústóft (GK:016:029) er nyrst á Langhóli. Tóftin er tvískipt og er vandlega hlaðin, hæð veggja er mest 1,5 m. Stekkur (GK-016:007) var rétt VSV við Síkið. Þar er örnefnið Stekkjarfjara en sjálfur stekkurinn var líklega ekki í fjörunni heldur í grennd við hana. Engin ummerki um stekkinn sjást lengur enda búið að gjörbylta strandlengjunni á síðustu áratugum. Einnig var vörslugarður (GK-016:089) skráður syðst á Langhóli, við Síkið. Þar sést grjóthlaðin hleðsla sem er 16 m á lengd og liggur nálega norðaustur-suðvestur, en lítilsháttar sveigja er á norðausturenda. Einnig kemur til greina að þetta sé herslugarður.



Til vinstri: Yfirlitsmynd af suðausturhluta túnakorts frá 1918. ©Loftmyndir ehf. Til hægri: Flygildismynd af svæðinu þar sem Hópskot (GK-016:050 01) var, horft til austurs.

Heimildir um tvö býli voru skráð af túnakorti frá 1918. Hópskot (GK-016:050 01) ásamt kálgarði (GK-016:050 02) var rétt ASA við gamla heimatún Hóps. Engin ummerki um kotið eða kálgarðinn sjást lengur á yfirborði. Búið er að umturna svæðinu þar sem Hópskot stóð og er þar nú óræktaður grasblettur rétt norðvestan við iðnaðarhús (b. 1991). Mögulega getur enn leynst mannvist undir sverði þar. Býlið Hópsnes (GK-016:057) var þar rétt sunnan við, ekki langt frá smábátahöfninni í Grindavík. Samkvæmt Þorsteini Guðmundssyni, heimildamanni, stóð bærinn á hól sem notaður var í vegargerð á 7. áratug síðustu aldar. Engin ummerki um býlið Hópsnes sjást lengur á yfirborði og ólíklegt er að miklar mannvistarleifar séu enn á þeim stað.

Fáeinir staðir voru skráðir þar sem ekki var hægt að greina nánar um hlutverk þeirra. Tóft (GK-016:028) er rétt sunnan við smábátahöfnina. Veggir eru hlaðnir úr hraungrýti og ná allt að 1,2 m hæð. Önnur tóft (GK-016:076) er austast á deiliskipulagssvæðinu. Hún er 8 x 5 m á stærð, snýr austur-vestur, og ekki er sýnilegur inngangur inn í tóftina. Veggir eru grjóthlaðnir en algerlega hrundir. Ekki er loku fyrir það skotið að þessi óljósa tóft sé aðeins náttúruleg dæld umkringd grónum hraunklettum. Suðvestan við þessa tóft eru tvær dældir (GK-016:077 01-2). Þær eru 0,5-1 m djúpar og eru greinilega niðurgrafnar þótt erfitt sé að geta sér til um í hvaða tilgangi það hefur verið gert. Gerði (GK-016:049) er mitt á milli lóða 15B og 17 við Bakkalág. Gerðið er grjóthlaðið og ílangt, 27 x 7,5 m að stærð og snýr VNV-ASA. Grjóthleðslur (GK-016:052) og (GK-016:072) eru á grasigrónu hraunlendi sem afmarkast af Austurvegi til norðurs og Nesvegi til austurs. Til vestur er gamla heimatún jarðarinnar og til suðurs er iðnaðarhverfi. Hleðsla (GK-016:052) er L-laga, 6 x 3 m að stærð, snýr h.u.b. austur-vestur, og er nokkuð hrunin í austurenda. Hleðsla (GK-016:072) er 11 m löng, 0,4 m á hæð og liggur nálega norður-suður.

Tveir minjastaðir voru skráðir sem vitna um forna álfatrú. Langhóll (GK-016:013) er fast austan við Síkið. Hann er náttúrulegur og gróinn klettahóll, nokkuð ílangur og snýr norður-suður. Hann sveigir lítillega til vestur syðst. Hann var talinn bústaður álfa sem sóttu kirkju í Álfakirkju (GK-016:005), sem er náttúrulegur klettur, grasivaxinn að norðan en gróðursnauður að sunnan. Álfakirkjan er rétt suðaustan við Skiparéttina.

Miklar hafnarframkvæmdir hafa verið á vesturhluta deiliskipulagssvæðisins. Hér má geta tveggja fornleifa sem eru horfnar vegna slíkra framkvæmda sem ekki hefur áður verið getið í þessari skýrslu. Annars vegar eru það Vötnin (GK-016:021) þar sem þvottur var þvegin rétt neðan (sunnan) við gamla heimatún Hóps og hins vegar Vatnastæði (GK-016:024) þar skammt hjá, en það var gamalt vatnsból Hópsbænda.

Hættumat

Flestar minjar innan úttektarsvæðis eru skilgreindar í stórhættu vegna fyrirhugaðra framkvæmda. Minjar sem eru rétt utan við úttektarsvæðið voru aðeins skilgreindar í hættu. Þær fornleifar sem ekki sjást lengur á yfirborði og talið er víst að séu alveg horfnar vegna mjög mikils rasks eru ekki metnar í neinni hættu. Alls voru 45 minjar metnar í stórhættu, 11 minjar í hættu og 8 minjar í engri hættu (tafla 2). Rétt er að geta þess að í hættumatinu er ekki fólgið mat á gildi fornleifa.

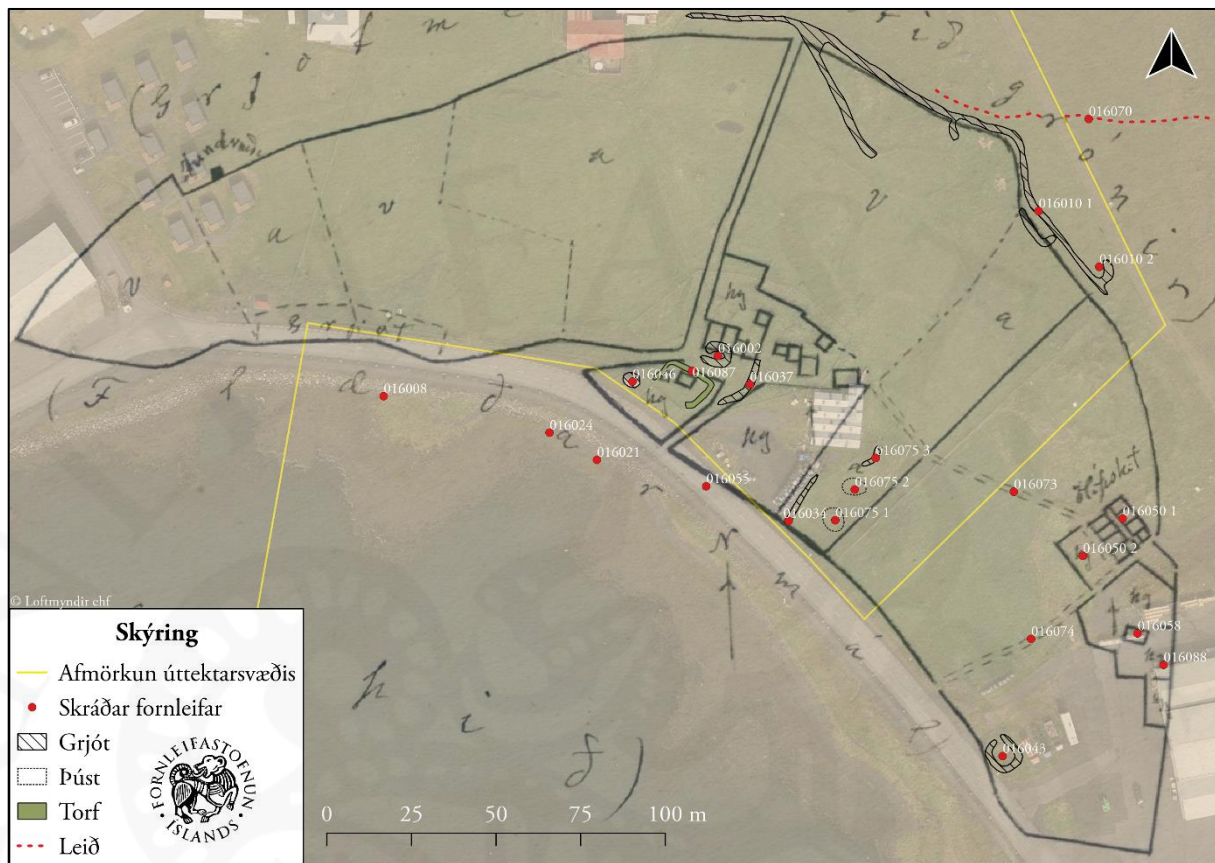
Samtala	Hættumat	Ástæða
GK-016:002	Hætta	Vegna framkvæmda
GK-016:005	Stórhætta	Vegna framkvæmda
GK-016:006	Stórhætta	Vegna framkvæmda
GK-016:007	Engin hætta	
GK-016:008	Stórhætta	Vegna framkvæmda
GK-016:010	Hætta	Vegna framkvæmda
GK-016:013	Stórhætta	Vegna framkvæmda
GK-016:018	Engin hætta	
GK-016:021	Engin hætta	
GK-016:022	Hætta	Vegna framkvæmda
GK-016:024	Engin hætta	
GK-016:027	Engin hætta	
GK-016:028	Stórhætta	Vegna framkvæmda
GK-016:029	Stórhætta	Vegna framkvæmda
GK-016:030	Stórhætta	Vegna framkvæmda
GK-016:034	Hætta	Vegna framkvæmda
GK-016:035	Stórhætta	Vegna framkvæmda
GK-016:037	Hætta	Vegna framkvæmda
GK-016:039	Stórhætta	Vegna framkvæmda
GK-016:040	Engin hætta	
GK-016:041	Stórhætta	Vegna framkvæmda
GK-016:043	Stórhætta	Vegna framkvæmda
GK-016:046	Hætta	Vegna framkvæmda
GK-016:049	Stórhætta	Vegna framkvæmda
GK-016:050	Stórhætta	Vegna framkvæmda
GK-016:052	Stórhætta	Vegna framkvæmda
GK-016:055	Stórhætta	Vegna framkvæmda

Samtala	Hættumat	Ástæða
GK-016:057	Stórhætta	Vegna framkvæmda
GK-016:058	Engin hætta	
GK-016:065	Stórhætta	Vegna framkvæmda
GK-016:066	Engin hætta	
GK-016:067	Stórhætta	Vegna framkvæmda
GK-016:068	Stórhætta	Vegna framkvæmda
GK-016:069	Stórhætta	Vegna framkvæmda
GK-016:070	Stórhætta	Vegna framkvæmda
GK-016:071	Stórhætta	Vegna framkvæmda
GK-016:072	Stórhætta	Vegna framkvæmda
GK-016:073	Stórhætta	Vegna framkvæmda
GK-016:074	Stórhætta	Vegna framkvæmda
GK-016:075	Hætta	Vegna framkvæmda
GK-016:076	Stórhætta	Vegna framkvæmda
GK-016:077	Stórhætta	Vegna framkvæmda
GK-016:078	Stórhætta	Vegna framkvæmda
GK-016:079	Stórhætta	Vegna framkvæmda
GK-016:080	Stórhætta	Vegna framkvæmda
GK-016:081	Stórhætta	Vegna framkvæmda
GK-016:082	Stórhætta	Vegna framkvæmda
GK-016:083	Stórhætta	Vegna framkvæmda
GK-016:084	Stórhætta	Vegna framkvæmda
GK-016:085	Stórhætta	Vegna framkvæmda
GK-016:086	Stórhætta	Vegna framkvæmda
GK-016:087	Hætta	Vegna framkvæmda
GK-016:088	Stórhætta	Vegna framkvæmda
GK-016:089	Stórhætta	Vegna framkvæmda

Samantekt

Fornleifaúttekt var unnin vegna deiliskipulagsgerðar við Eyjabakka í Grindavík í nóvember 2021. Innan svæðisins reyndust 64 minjar. Flestar þeirra er á norðurhluta svæðisins og í og við gamla heimatúnið á Hópi. Eru það aðallega leiðir, kálgarðar og útihús. Aðrar minjar eru helst við Síkið, suðvestast á úttektarsvæðinu, en þar er einkum að finna herslugarða sem eru til vitnis um þá sjósókn sem alla tíð hefur verið mikilvæg á þessu svæði. Engar minjar voru skráðar á suðausturhluta deiliskipulagssvæðisins. Miðhluti svæðisins og strandlengjan (vestast á svæðinu) eru mikið röskuð. Minjar á þeim slóðum eru margar hverjar alveg horfnar eða mjög mikið raskaðar. Mikilvægt er að nefna að þótt minjar séu metnar í stórhættu eða hættu þýðir það ekki að rask á þeim sé óhjákvæmilegt heldur aðeins að sá möguleiki sé fyrir hendi þegar kemur til framkvæmda innan deiliskipulagssvæðisins og því þurfi að gæta að þeim. Sömuleiðis er hér þess getið að í hættumatinu er ekki fólgið mat á gildi minjastaðanna.

Þrátt fyrir að skráðar hafi verið allar þær minjar sem þekktar eru úr heimildum og/eða yfirborðsummerki fundust um er alltaf hugsanlegt að óþekktar minjar að komi í ljós við



Hér hefur hluti túnakorts af Hópi frá 1918 verið rétt upp og lagt ofan á loftmynd frá Loftmyndum ehf. Sýnd er staðsetning minja í túninu og nágrenni þess. Aðeins voru skráðar minjar 15 m frá afmörkun úttektarsvæðis (sem er helgunarsvæði fornleifa, en það er 100 m hjá friðlýstum minjum); því var t.d. ekki gamla bærin á Hópi skráður. Svæðið utan afmörkun úttektarsvæðis var ekki þaulgengið.

framkvæmdir. Ef áður ókunnar fornminjar koma í ljós við framkvæmdir þarf að skýra Minjastofnun Íslands frá fundinum svo fljótt sem auðið er. Það er Minjastofnun Íslands að ákveða hvort, og þá með hvaða skilyrðum fornleifar mega víkja vegna framkvæmda. Minjastofnun mun einnig setja fram endanleg skilyrði um mótvægisáðgerðir þar sem fornleifar reynast í hættu vegna framkvæmdanna.

Heimildaskrá

- Arnór Sigurjónsson. 1973. „Jarðamat og jarðeignir á Vestfjörðum 1446, 1710 og 1842,“ *Saga* 11, bls. 74–115.
- BL:** Björn Lárússon. 1967. *The Old Icelandic Land Registers*. W.F. Salisbury þýddi. Lund, Lund University.
- DI:** *Diplomatarium Islandicum eða Íslenskt fornbréfasafn*. 1857–1972. I–XV. bindi. Reykjavík, Hið íslenska bókmenntafélag.
- Elín Ósk Hreiðarsdóttir. 2002. *Fornleifaskráning í Grindavík: 1. áfangi*. FS192-02151. Reykjavík, Fornleifastofnun Íslands.
- Ferlir.is. 2020. „Hóp – Minja- og söguskilti.“ Heimasíða heimsótt veturinn 2021-2022: <https://ferlir.is/hop-2/>
- Friðlýsingaskrá:** Ágúst Ó. Georgsson. 1990. *Fornleifaskrá: Skrá um friðlýstar fornleifar*. Reykjavík, Fornleifanefnd/ Þjóðminjasafn Íslands.
- ÍF:** *Íslensk fornrit*. 1935–2002. I–XVII. bindi. Reykjavík, Hið íslenska fornritafélag.
- JÁM III:** *Jarðabók Árna Magnússonar og Páls Vídalín III: Gullbringu- og Kjósarsýsla*. 1923–1924. Kaupmannahöfn, [Án útgefanda].
- JJ:** Johnsen, J. 1847. *Jarðatal á Íslandi*. Kaupmannahöfn, [Án útgefanda].
- Manntal:** Þjóðskjalasafn Íslands. Aðgengilegt á manntal.is. Heimasíða heimsótt veturinn 2021-2022.
- Saga Grindavíkur I:** Jón Þ. Þór. 1994. *Saga Grindavíkur I. Frá landnámi til 1800*. Grindavíkurbær, Grindavík.
- Saga Grindavíkur II:** Jón Þ. Þór og Guðfinna M. Hreiðarsdóttir. 1996. *Saga Grindavíkur II. 1800-1974*. Grindavíkurbær, Grindavík.
- Túnakort 1918:** Túnakort Grindavíkurhrepps 1918. Reykjavík, Þjóðskjalasafn Íslands.
- Þóra Pétursdóttir. 2002. *Fornleifaskráning í Grindavík: 2. áfangi*. FS184-02152. Reykjavík, Fornleifastofnun Íslands
- Þóra Pétursdóttir. 2004. *Fornleifaskráning í Grindavík: 3. áfangi*. FSS244-02153. Reykjavík, Fornleifastofnun Íslands.
- Ö-Hóp ath:** Athugasemdir við örnefnaskrá Hóps. Sigríður Jóhannsdóttir skráði, 1980. Örnefnasafn Stofnunar Árna Magnússonar í íslenskum fræðum.

Ö-Hóþ: Örnefnaskrá Hóþs. Ari Gíslason skráði, á.á. Örnefnasafn Stofnunar Árna Magnússonar í íslenskum fræðum.



Viðauki: Hnitaskrá ISN93

Samtala	Austur	Norður
GK-016:002	331867	375451
GK-016:005	331939	375035
GK-016:006	331885	374995
GK-016:007	331676	374706
GK-016:008	331769	375440
GK-016:010 1	331962	375494
GK-016:010 2	331980	375477
GK-016:013	331804	374750
GK-016:018	331743	374968
GK-016:021	331832	375421
GK-016:022	331975	373917
GK-016:024	331818	375429
GK-016:027	331985	373892
GK-016:028	331896	374968
GK-016:029	331808	374777
GK-016:030	331774	374812
GK-016:034	331888	375403
GK-016:035	332139	375568
GK-016:037	331877	375443
GK-016:039 1	331690	374818
GK-016:039 2	331695	374827
GK-016:040	331695	374761
GK-016:041 1	331872	374745
GK-016:041 2	331849	374751
GK-016:043	331951	375333
GK-016:046	331842	375444
GK-016:049	332015	375273
GK-016:050 1	331987	375403
GK-016:050 2	331975	375392
GK-016:052	332024	375535
GK-016:055	331864	375413
GK-016:057	331886	374983

Samtala	Austur	Norður
GK-016:058	331991	375370
GK-016:065 1	332275	375519
GK-016:065 2	332265	375560
GK-016:066	332213	375417
GK-016:067	332195	375450
GK-016:068	332273	375417
GK-016:069	332136	375511
GK-016:070	331977	375521
GK-016:071 1	332137	375442
GK-016:071 2	332090	375450
GK-016:072	331992	375626
GK-016:073	331955	375411
GK-016:074	331960	375368
GK-016:075: 1	331902	375403
GK-016:075 2	331908	375412
GK-016:075 3	331914	375421
GK-016:076	332397	374998
GK-016:077 1	332378	374966
GK-016:077 2	332388	374975
GK-016:078	332147	374993
GK-016:079	332135	374972
GK-016:080	332147	374967
GK-016:081	332072	375049
GK-016:082	332060	374993
GK-016:083 1	332014	374932
GK-016:083 2	331980	374927
GK-016:084	331903	374846
GK-016:085	331888	374826
GK-016:086	331905	374813
GK-016:087	331860	375447
GK-016:088	331999	375360
GK-016:089	331787	374699

Viðauki: Minjakort

