
*Fornleifaskráning innan áhrifasvæðis ljósleiðara á milli
Eyjafjarðar og Skagafjarðar*



Ragnheiður Gló Gylfadóttir (ritstjóri)

Höfundar efnis: Ragnheiður Gló Gylfadóttir, Lilja Laufey Davíðsdóttir, Elín Ósk
Hreiðarsdóttir, Uggi Ævarsson og Orri Vésteinsson

Fornleifastofnun Íslands

FS887-21312

Reykjavík

2022



Forsíðumynd er af stekki EY-221:030 í landi Hrauns, horft er til suðurs. Myndina tók Ragnheiður Gló Gylfadóttir.

© 2022

Fornleifastofnun Íslands

Bræðraborgarstígur 9

101 Reykjavík

Sími: 551 1033

Netfang: fsi@fornleif.is

Heimasíða: www.fornleif.is

Samantekt

Í þessari skýrslu birtast niðurstöður fornleifaskráningar vegna fyrirhugaðrar lagningar á ljósleiðara milli Akureyrar og Varmahlíðar. Skráningin var unnin að beiðni Tengis hf sem hannar ljósleiðarakerfið fyrir Orkufjarskipti hf. Skipta má fyrirhugaðri strenglegu í tvennt: annar hlutinn liggur frá Mýrarlóni að Vöglum í Eyjafirði og hinn hlutinn frá Ytri-Bægisá í Eyjafirði að Varmahlíð í Skagafirði. Samanlagt er áhrifsvæði ljósleiðarans um 84 km að lengd og náði úttektaarsvæðið 15 m til hvorrar áttar frá áætlaðri miðlínu og var því samanlagt , alls 30 m breitt.

Vettvangsvinna fór fram í maí 2022. Innan áhrifsvæðis voru samanlagt skráðar 38 fornleifar á 34 minjastöðum sem allar voru metnar í stórhættu vegna fyrirhugaðra framkvæmda. Flestar minjanna voru innan gamalla heimatúna lögbýla. Fjölbreytilegar minjar voru skráðar innan áhrifsvæðisins, svo sem garðlög, bæjarhólar, útihús og túngarðar. Flestar fornleifar reyndust innan heimatúna Mýrarlóns í Kræklingahlíð, Miklabæjar í Akrahreppi, Neðsta-, Miðlands og Hrauns í Öxnadal.

Efnisorð: Fornleifaskráning, deiliskráning, ljósleiðari, Hörgársveit, Eyjafjörður, Skagafjörður

Summary

This report presents the findings and conclusions of a detailed survey commissioned by Tengir hf on behalf of Orkufjarskipti hf which is planning to lay fiber optic cables within the survey area. The survey was carried out within an 84 km long and 30 m wide area. The survey took place in May 2022. In total of 38 archaeological sites were surveyed at 34 locations, all of them considered to be at high risk.

Keywords: Archaeology, detailed survey, Hörgársveit, Eyjafjörður, Skagafjörður, fiber optic cable



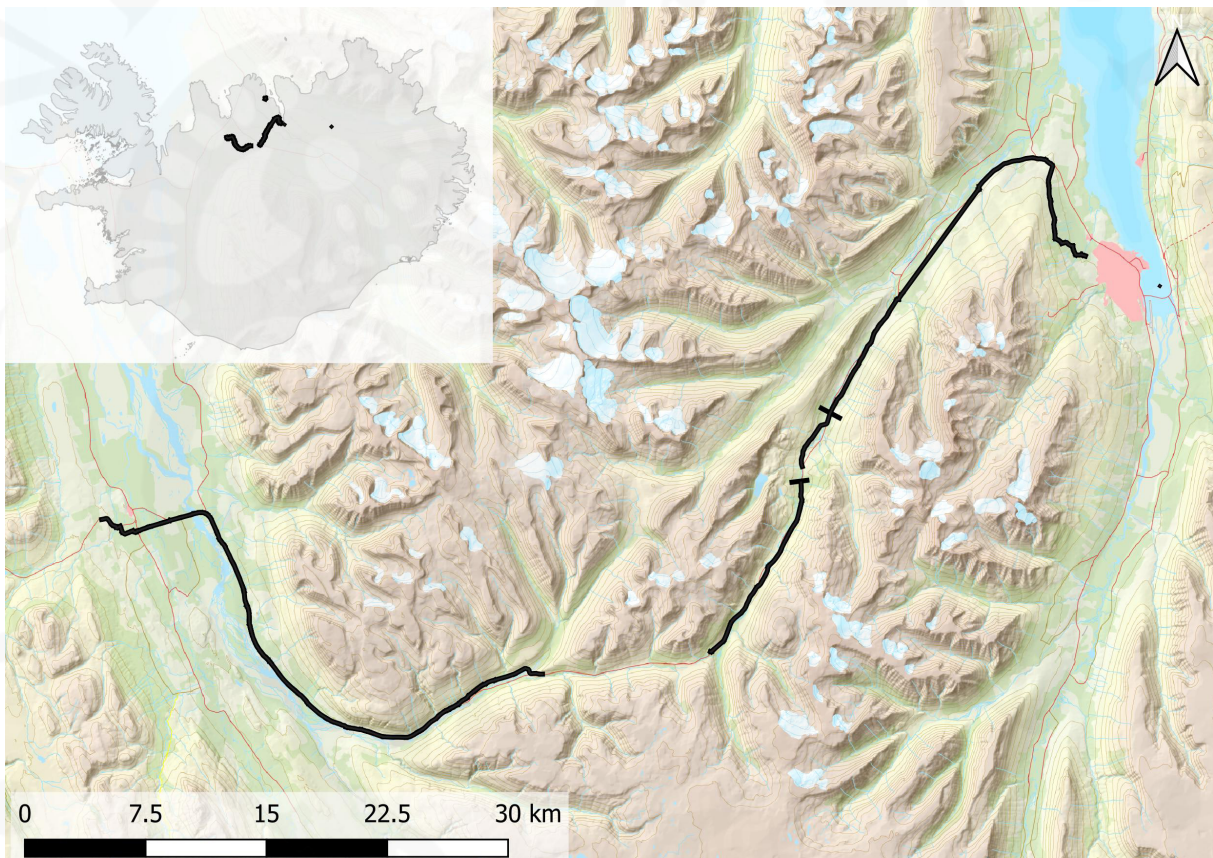
Efnisyfirlit

1.	Inngangur	7
2.	Saga fornleifaskráningar og löggjöf	10
3.	Aðferðir við fornleifaskráningu	12
4.	Fornleifaskrá	14
EY-221	Hraun	14
EY-228	Fagranes	16
EY-230	Engimýri	18
EY-234	Efstaland	19
EY-235	Efstalandskot	20
EY-236	Miðland	21
EY-237	Neðstaland	22
EY-238	Syðri-Bægisá	24
EY-240	Mýrarlón	25
EY-255	Laugaland	26
EY-257	Krossastaðir	28
EY-285	Bitra	28
EY-661	Fornl. á fleiri en einni j. í Glæb	29
Sk-201	Miklibær	30
SK-227	Ytrikot (Neðrikot)	34
5.	Niðurstöður	36
	Heimildaskrá:	39
	Viðauki I: Hnitaskrá ISN93	42
	Viðauki II: Minjakort	43



1. Inngangur

Áætlað er að leggja ljósleiðara milli Eyjafjarðar og Skagafjarðar á næstu mánuðum. Tengir hf sér um undirbúning og eftirlit með verkinu fyrir hönd Orkufjarskipta hf. Skipta má fyrirhugaðri strenglegu í tvennt: annar hlutinn liggur frá Mýrarlóni við Akureyri að Þelamörk í Hörgársveit og hinn hlutinn liggur frá Ytri-Bægisá í Hörgársveit að Varmahlíð í Skagafirði. Samanlagt er áhrifasvæði ljósleiðarans um 84 km að lengd. Úttektarsvæðið var um 15 m breitt til hvorrar áttar frá áætlaðri miðlínu eða samtals um 30 m breitt. Fyrstu drög að lögn ljósleiðarans voru send á haustmánuðum 2021 og urðu litlar breytingar á henni áður en úttektin fór fram í maí.¹ Mestar breytingar urðu í landi Hrauns í Öxnadal og Ytra Kots í Skagafirði.



*Úttektarsvæðið liggur á milli Skagafjarðar og Eyjafjarðar og er sýnt sem svört lína á kortunum.
©Fornleifastofnun Íslands og Landmælingar Íslands.*

Nokkur skráningarverkefni hafa áður verið unnin á því svæðið sem áhrifasvæði ljósleiðara milli Eyjafjarðar og Skagafjarðar liggur um. Á heimasíðu Minjastofnunar Íslands er listi yfir skráningarskýrslur sem tengjast svæðinu en hann er ekki tæmandi. Yfirlit um landupplýsingar sem safnað hefur verið á sama svæði má sjá í Minjavefsjá sömu stofnunar.² Aðalskráning fornleifa fór fram í Glæsibæjarhreppi á árunum 1999-2001 og í Öxnadals- og Skriðuhreppi árið 2006

1 Ragnheiður Gló Gylfadóttir, 2021, ný lega ljósleiðara var kynnt í tölvupósti þann 9. maí 2022.

2 <https://skyrslur.minjastofnun.is/>; <https://www.map.is/minjastofnun/> Aftast í þessari skýrslu er listi yfir skráningarskýrslur sem viðkoma fyrirhuguðu áhrifasvæði ljósleiðarans.

en Fornleifastofnun vann báðar skráningar fyrir sveitarfélögin.³ Sökum þess að Bandaríkjamenn brengluðu hnitsetningar fram til ársins 2000 er talsverð skekkja á elstu hnitum. Ekki hefur farið fram skipuleg aðalskráning fornleifa í Skagafirði líkt og í Eyjafirði. Fornleifastofnun Íslands vann þó árið 2000 fornleifaskráningu vegna tilfærslu á Þjóðvegi 1 í Norðurárdal í Skagafirði.⁴ Byggðasafn Skagafjarðar vann árið 2001 aðalskráningu á hluta jarðarinnar Víðmels við Varmahlíð⁵ og árið 2003 fór fram aðalskráning í Varmahlíð.⁶ Á vegum Byggðasafns Skagafjarðar var einnig unnin aðalskráning árið 2008 á Silfrastöðum, Úlfsstöðum, Kúskerpi og hluta Víðimels.⁷ Auk áðurgreindra skráningar vann Fornleifastofnun Íslands fornleifaskráningu vegna umhverfismats Blöndulínu 3 árið 2008 og vann frekari úttektir í tengslum við sama verk árið 2020⁸ og Byggðasafn Skagafjarðar vann deiliskráningu árið 2017 vegna ljósleiðara frá Varmahlíð að Hofi í Vesturdal, í Skagafirði.⁹ Í þessum tveimur síðastnefndu tilfellum þurfti ekki að ganga aftur yfir þann hluta úttektarsvæðis sem þá var tekinn út né endurskoða skráningargögnin enda voru þau nýleg. Auk þeirra verkefna sem hér hafa verið upptalin hafa margvísleg minni skráningarverkefni verið unnin á svæðinu en ekkert þeirra er innan áhrifasvæðis ljósleiðara.

Landslag og gróðurfar innan áhrifasvæðisins er fjölbreytt eins og gefur að skilja. Í Eyjafjarðarsýslu er stærstur hluti áhrifasvæðisins meðfram Þjóðvegi 1 og fremur hátt í fjallshlíð ofan við Akureyri. Á Öxnadalshéið er línustæðið skammt ofan (norðan) við Þjóðveg, í nokkrum bratta. Grónar skriður eru þar mest áberandi í hlíðunum. Af heiðunum er fremur bratt niður í Norðurárdal í Skagafirði en þar eru grónar skriður einnig áberandi. Þegar vestar dregur í dalnum nær úttektarvæðið að stórum hluta yfir graslendi á bökkum Norðurár og svo yfir gróið mýrlendi og tún að Varmahlíð.

Fornleifaskráningin var unnin í maí 2022. Gengið var skipulega yfir þau svæði sem átti að taka út og ekið eftir vegum. Allir minjastaðir voru hnitsettir og sjáanlegar minjar á yfirborði voru mældar upp með GPS tæki af gerðinni Trimble Geoexplorer 6000. Um vettvangsvinnu sáu Ragnheiður Gló Gylfadóttir og Lilja Laufey Davíðsdóttir, fornleifafræðingar. Úrvinnsla og skýrslugerð var í höndum Ragnheiðar. Allar ljósmyndir í skýrslunni eru teknar af skrásetjurum Fornleifastofnunar Íslands en loftmyndir eru frá Loftmyndum ehf og lagðar til af verkkaupa.

Áður en verkið hófst voru 20 fornleifar þekktar innan svæðisins en við vettvangsgöngur fundust 18 fornleifar til viðbótar. Samtals eru því upplýsingar um 38 fornleifar, á 34 minjastaðum í skýrslunni. Flestir minjastaðirnir eru innan heimatúna lögbýla, m.a. á Miklabæ í Skagafirði, Mýrarlóni í Kræklingahlíð og í heimatúnunum Hrauns, Neðsta- og Miðlands í Öxnadal.

Skýrsla þessi er byggð upp á svipaðan hátt og aðrar deiliskráningarskýrslur Fornleifastofnunar. Í öðrum kafla er að finna stutt yfirlit um löggjöf um minjavernd. Í þriðja kafla er fjallað um þá aðferðafræði sem notuð var við úttektina og í þeim fjórða er svo að finna sjálfa fornleifaskráninguna.

3 Þessi svæði tilheyra nú Akureyrarbæ og Hörgársveit.

4 Orri Vésteinsson, 2000.

5 Katrín Gunnarsdóttir, 2001.

6 Katrín Gunnarsdóttir og Sigríður Sigurðardóttir, 2003.

7 Guðmundur St. Sigurðarson og Bryndís Zoëga, 2008.

8 Eva K. Dal, 2008.

9 Bryndís Zoëga, 2017.

Í henni er að finna upplýsingar um allar þekktar minjar innan áhrifasvæðis ljósleiðaralagnar. Í lokakafla hennar er umfjöllun um fornleifar innan úttektarsvæðis og helstu niðurstöður. Aftast í skýrslunni er að finna heimildaskrá, hnitaskrá yfir alla minjastaði og kort sem sýna úttektarsvæðið og þær fornleifar sem fundust innan þess.

2. Saga fornleifaskráningar og löggjöf

Hátt á aðra öld er liðið síðan skráning fornleifa hófst á Íslandi en þó er enn langt í land að til sé heildstæð skrá um fornleifar á Íslandi. Á síðustu áratugum 19. aldar voru margir minjastaðir kannaðir á vegum Hins íslenska fornleifafélags, einkum staðir sem á einn eða annan hátt tengdust fornsögum og sögu þjóðveldisins. Eftir aldamótin 1900 dró úr fornleifakönnun á vegum félagsins og var þráðurinn ekki tekinn upp að nýju fyrr en um og eftir 1980.

Skoðanir manna á því hvað teljast fornleifar hafa breyst mikið á þessum tíma. Byggingar sem voru hversdagslegar fyrir hundrað árum eru nú orðnar minjar um horfna lífshætti. Skilningur hefur vaknað á nauðsyn þess að skrá upplýsingar um slíkar minjar og vernda þær fáu sem eftir eru fyrir komandi kynslóðir. Nauðsynlegra upplýsinga um gerð og ástand fornleifa er aðeins hægt að afla með vettvangsathugun, og við það er venjulega átt með hugtakinu fornleifaskráning (ýmist aðal- eða deiliskráning). Til þess að vettvangsathugun komi að fullu gagni verður þó fyrst að taka saman ýmsar upplýsingar, bæði skriflegar og munnlegar, sem vísa á minjastaði og geta gefið vísbendingar um hlutverk mannvirkjaleifanna (svæðisskráning).

Á undanförunum árum hafa verið gerðar breytingar á löggjöf um verndun fornleifa og hefur eftirlit með framkvæmd laganna verið aukið. Samkvæmt 3. grein laga um menningarminjar (nr. 80, 2012), eru allar fornleifar á Íslandi friðhelgar: „Fornleifum, [...] jafnt þeim sem eru friðlýstar sem þjóðminjar og þeim sem njóta friðunar í krafti aldurs, má enginn, hvorki landeigandi, ábúandi, framkvæmdaraðili né nokkur annar, spilla, granda eða breyta, hylja, laga, aflaga eða flytja úr stað [...]“. Er þessi fornleifakönnun í anda markmiða sem sett hafa verið með þessari löggjöf. Mat á áhrifum framkvæmda á fornleifar gerir kröfur um fjölbætta athugun á heimildum og vettvangsrannsókn, enda er skilgreining á fornleifum í þjóðminjalögum víðtæk. Fornleifar teljast hvers kyns mannvistarleifar, á landi, í jörðu, í jökli, sjó eða vatni, sem menn hafa gert eða mannaverk eru á og eru 100 ára og eldri, svo sem:

- a. búsetulandslag, skrúðgarðar og kirkjugarðar, byggðaleifar, bæjarstæði og bæjarleifar ásamt tilheyrandi leifum mannvirkja og öskuhauga, húsaleifar hvers kyns, svo sem leifar kirkna, bænhúsa, klaustra, þingstaða og búða, leifar af verbúðum, naustum og verslunarstöðum og byggðaleifar í hellum og skútum,
- b. vinnustaðir þar sem aflað var fanga, svo sem leifar af seljum, verstöðvum, bólum, mógröfum, kolagröfum og rauðablæstri,
- c. tún- og akurgerði, leifar rétta, áveitumannvirki og aðrar ræktunarminjar, svo og leifar eftir veiðar til sjávar og sveita,
- d. vegir og götur, leifar af stíflum, leifar af brúm og öðrum samgöngumannvirkjum, vöð, varir, leifar hafnarmannvirkja og bátalægi, slippir, ferjustaðir, kláfar, vörður og önnur vega- og siglingamerki ásamt kennileitum þeirra,
- e. virki og skansar og leifar af öðrum varnarmannvirkjum,
- f. þingstaðir, meintir hörgar, hof og vé, brunnar, uppsprettur, álagablettir og aðrir staðir og kennileiti sem tengjast siðum, venjum, þjóðtrú eða þjóðsagnahefð,
- g. áletranir, myndir eða önnur verksummerki af manna völdum í hellum eða skútum,

- á klettum, klöppum eða jarðföstum steinum og minningarmörk í kirkjugörðum,
- h. haugar, dysjar og aðrir greftrunarstaðir úr heiðnum eða kristnum sið,
- i. skipsflök eða hlutar þeirra.

Minjar 100 ára og eldri teljast til fornleifa, en heimilt er þó að friðlýsa yngri minjar.

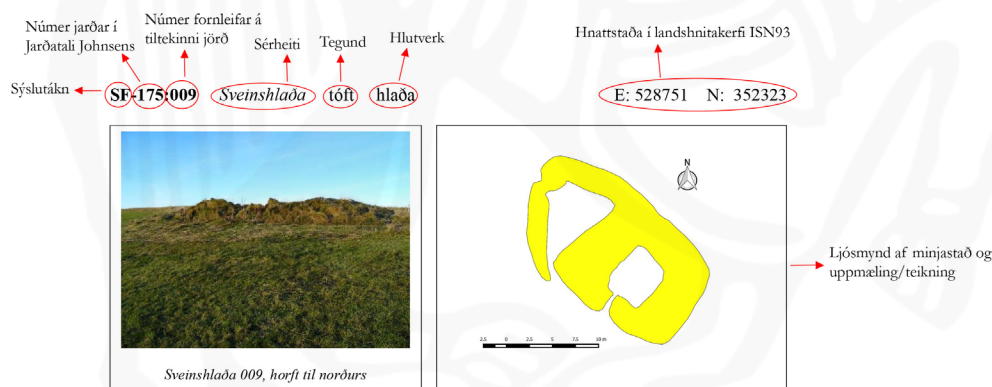
Það er skýrt af þessari skilgreiningu að fornleifar eru ekki aðeins öll mannvirki heldur einnig staðir sem á einn eða annan hátt tengjast menningu og atvinnuvegum, hvort heldur sem er vöð eða álagablettir. Þessari skilgreiningu er fylgt við hefðbundna fornleifaskráningu.

Ef mannvistarleifar sem falla undir ofangreinda skilgreiningu finnast á fyrirhuguðu framkvæmdasvæði, þá þarf að leita heimildar til að hreyfa við þeim. Í 24. gr. laga um menningarminjar segir m.a.: „Finnist fornminjar sem áður voru ókunnar, t.d. undir yfirborði jarðar, sjávar, vatns eða í jökli, skal skýra Minjastofnun Íslands frá fundinum svo fljótt sem unnt er. Sama skylda hvílir á landeiganda og ábúanda er þeir fá vitneskju um fundinn. Ef fornminjar sem áður voru ókunnar finnast við framkvæmd verks skal sá sem fyrir því stendur stöðva framkvæmd án tafar. Skal Minjastofnun Íslands láta framkvæma vettvangskonunnun umsvifalaust svo skera megi úr um eðli og umfang fundarins. Stofnuninni er skylt að ákveða svo fljótt sem auðið er hvort verki megi fram halda og með hvaða skilmálum. Óheimilt er að halda framkvæmdum áfram nema með skriflegu leyfi Minjastofnunar Íslands.“ Komi til björgunargraftar vegna framkvæmda, ber framkvæmdaaðili þann kostnað sem af því hlýst.

3. Aðferðir við fornleifaskráningu

Í skráningarkerfi Fornleifastofnunar Íslands hefur hver sýsla skammstafað heiti (ÁR, SP o.s.frv.) og hver jörð hefur þriggja stafa númer. Miðað er við jarðaskiptingu eins og hún kemur fyrir í Jarðatali Johnsens frá 1847 og byggir tölusetning jarðanna á því. Skipting jarða um miðja 19. öld ræður ekki aðeins númerum í skránni heldur er miðað við hana þegar ákvarðað er hvaða jörð ákveðnir minjastaðir tilheyra. Hverjum minjastað er gefin kennitala sem er þriggja stafa númer sem hengt er við sýslutákn og jarðarnúmer (dæmi: EY-221:001). Fornleifaskráin samanstendur af lista yfir þær fornleifar sem skráðar voru á vettvangi, innan úttektarsvæðis.

Í skránni fær hver minjastaður eina efnisgrein og er framsetning upplýsinganna stöðluð. Í fyrstu línu hvernar greinar eru grunnupplýsingar auðkennisnúmer, sérheiti, tegund, hlutverk og hnattstaða. Á eftir auðkennisnúmeri kemur sérheiti hennar ef eitthvert er og síðan tegund. Með tegundarflokkun er leitast við að skilgreina hvers eðlis fornleifin er, þ.e. hvort um er að ræða mannvirki af einhverju tagi sem enn sést, og þá hverskyns (t.d. tóft, garðlag eða varða), mannvirki sem vitað er um en er horfið (heimild, örnefni) eða fornleif sem ekki hefur verið mannvirki (álagablettur, sögustaður eða vað). Allir fornleifastaðir eru greindir til tegundar en hlutverk þeirra er ekki alltaf hægt að ákvarða. Á eftir hlutverki kemur hnattstaða minjastaðarins í ISN93. Mæling hnattstöðu er gerð með Trimble Geoexplorer 6000 mælitæki og voru allir



Á túnakorti frá 1920 og bæjarteikningu danskra mælingamanna frá 1904 er sýnt útihús í túnjaðri um 210 m norðan við eldra bæjarstæði 001 og 80 m norðvestan við yngra bæjarstæði 003. Á þeim stað er staðileg hlöðutóft sem nefnist Sveinshlaða og samtengt eða eldra mannvirki norðvestan við hana. Sveinshlaða er 16 m suðvestan við miðlínu Skaftártúnguvegar (208) þar sem fyrirhugaðar eru framkvæmdir og telst því í stórhættu vegna vegagerðar. Tóftin er í túnjaðri fast suðvestan við Skaftártúnguveg (208). Túnið er í allmiklum halla til suðvesturs.

Heildarstærð tóftarinnar er 23x14 m og snýr hún norðvestur-suðaustur. Í suðausturhluta hennar er Sveinshlaða sem er 15x13 m að stærð og snýr norðvestur-suðaustur. Hún er 5x6 m að innanmáli og snýr norðaustur-suðvestur. Hlaðan er niðurgráfin um 1 m og eru veggir hennar um 2 m á hæð innanmáls. Norðvestan við hlaðuna er annað hól eða annað mannvirki og er það torflaðið. Það er þríhyrningslaga og er 9x6 m að innanmáli, mjókkar til norðvesturs. Op virðist vera inn í það í suðurhorni. Veggir þess eru 0,3-0,4 m á hæð og 2-2,5 m á breidd en veggir hlöðunnar eru 4-5 m á breidd. Hólfin virðast vera samtengd en hlaðan er mun yngri að sjá en hólfið norðvestan við hana. Nokkur hólmyndun er undir norðvesturhluta tóftarinnar og ljóst að mannvirki hafa verið á þessum stað í langan tíma.

Hættumat: stórhætta, vegna vegagerðar

Heimildir: Túnakort 1920

Hætta sem steðjar að fornleif

Heimild sem vísað er í, nánari færsla í heimildaskrá

Dæmi um framsetningu á minjastað í skýrslum Fornleifastofnunar Íslands.

sýnilegir minjastaðir mældir upp og var hnit tekið á hverjum stað hvort sem ummerki um minjar voru sýnilegar eða ekki og staður þannig merktur með því kenninafni sem hann hefur í fornleifaskránni (dæmi: GK-162:002). Samkvæmt lögum hafa allar fornleifar 15 m helgunarsvæði frá ystu mörkum minjastaðarins. Þar sem getur um „heimild um...“ t.d. útihús, þá er átt við að eingöngu eru til heimildir um staðinn, en minjar hafa ekki fundist á vettvangi við skrásetningu. Þó engar minjar hafi fundist, er engu að síður tekin hnattstaða staðarins ef unnt hefur verið að ákvarða hann á grundvelli fyrirliggjandi upplýsinga með um 50 metra fráviki. Í annarri línu hefst lýsing minjastaðar oftast á tilvitnun í fyrirliggjandi heimildir en síðan er staðsetningu hans lýst. Þar á eftir kemur oft lýsing á aðstæðum og síðast lýsing á mannvirkinu sjálfu ásamt öðrum upplýsingum sem við eiga. Í næstsíðustu línu er lagt mat á þá hættu sem minjastaðurinn kann að vera í. Hættustig eru eftirfarandi: 1) engin hætta, 2) hætta og 3) stórhætta. Minjar innan áhrifasvæði framkvæmda, teljast oftast í stórhættu. Í þessari úttekt voru því allir minjastaðir innan úttektarsvæðis metnir í stórhættu. Rétt er að geta þess að í hættumati er ekki fólgið neins konar mat á gildi minjastaða. Það er þó ljóst að hægt er að hlífa minjastöðunum sé tillit tekið til staðsetningu þeirra á við hönnun/endurhönnun á ljósleiðaralögn.

Í síðustu línu er getið heimilda ef einhverjar eru, oft með skammstöfunum, en úr þeim er leyst í heimildaskrá aftast í skýrslunni.

Í skýrslunni eru aðeins birtar upplýsingar um þær minjar sem eru innan úttektarsvæðisins. Af þeim sökum er númeraröðin ekki samfelld í fornleifaskránni.

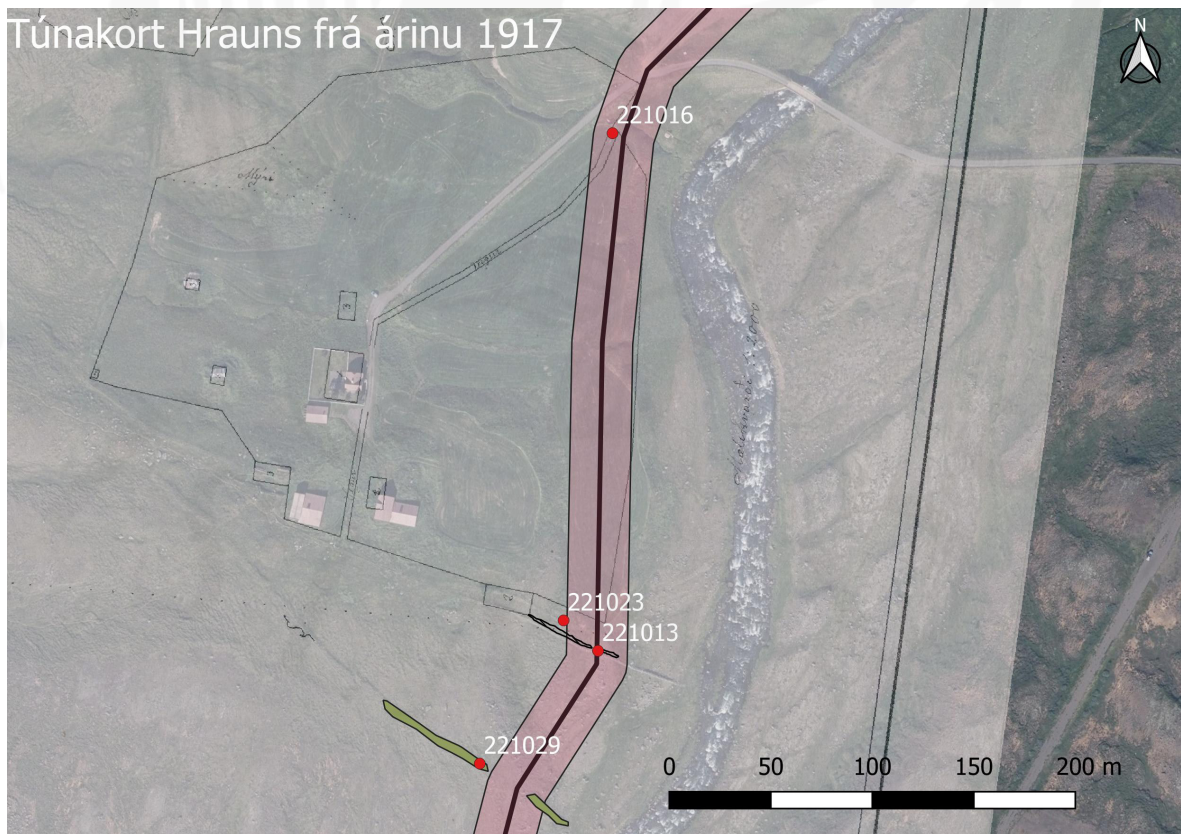
4. Fornleifaskrá

EY-221 Hraun

24 hdr.1712. Bændaeign. Munnmæli voru fyrir því að Hraun hefði áður heitið Vatnsá og væri Vatnsá sú er getið er í Landnámu. Hrauns er fyrst getið undir því nafni á 14. öld og vilja margir meina að upphaflega hafi bærinn heitið Vatnsá og máli sínu til stuðnings nefna þeir að áin sem rennur úr Hraunsvatni heitir Vatnsá. Í landnámu segir: “Þórir þursasprengir hét maðr; hann var fæddr í Ömð á Hálogalandi ok varð missátttr við Hákon jarl Grjótgarðsson ok fór af því til Íslands; hann nam Öxnadal allan og bjó at Vatsá.” ÍF I, 257. “Vatnsá, sem Landn. nefnir, 13., ætla menn að hljóti að vera smá-á sú, er nú heitir Hraunsá, því hún kemur úr stöðuvatni, og um önnur stöðuvötn er ekki að ræða. Landnámsbærinn >> at Vatnsá<<, þar sem Þórir þursasprengir bjó, er eftir því sá, sem nú heitir að Hrauni.” Rannsókn í Norðurlandi sumarið 1905 eftir Brynjúlf Jónsson. Árbók hins íslenska fornleifafélags 106. Minnst á Hraun í Öxnadal árið 1388 í ráðsmannsreikningum á Hólum í Hjaltadal. DI III, 411.

23.1525 er bæjarins getið sem eignar Hólastóls í Sigurðarregistri. DI IX, 301 1560 er minnst á Hraun í sölubréfi en þá selur Jón Oddsson sr. Birni Gíslasyni hálfan Bakka og hálfar Auðnir og hálfá Skjaldastaði í staðinn fyrir Saurbæ. Í bréfinu kemur er minnst á Hraun í tengslum við landamerki Auðna sem skv. bréfinu var “gardur millum Hrauns og Audna.” DI XIII, 471-472.”Bærinn stendur í víðáttumiklum hvammi neðst í Hraunshrauni, skammt vestan Öxnadalsár gegnt Hólum.[...] Í Hrauni mun Jónas Hallgrímsson hafi fæðst árið 1807. [...] Hraun á land milli Háls og Auðna og mun eiga Vatnsdal allan en í Hraunsvatni er silungaveiði. Líklega er Hraun sama og landnámsjörðin Vatnsá sem landnámsmaðurinn Þórir Þursasprengur settist að á. Utarlega í landi Hrauns hafa verið nokkur smábýli, en búseta hefur lagst af á þeim á 17. og 18. öld.” segir í Byggðum Eyjafjarðar (bls. 504).

Túnstærð 1917: 5,8 teigar. Sléttað tún 1/2, garður 250 stikur(2). “Upprekstur ut supra. Rifhrís er hjer nokkuð til ljettirs við eldivið. Grastekja er hjer hjálpleg búinu. Hætt er hjer kvikfjenaði fyrir forröðum



Ljósleidarinn mun liggja fast austan við heimatún Hrauns, í brekkurótum. Fornleifar eru merktar með rauðum punktum og grænum og skástríkuðum flákum.

og dýjum. [...] Silúngsveiðivon er hjer í vatni nokkru í heimalandi, við fjall upp, brúkast nú ei.” segir í Jarðabók Árna og Páls (bls. 152). “Hraun var talið með bestu jörðum í Öxnadal. Þar er landrými mikið og land gott en fénaðarferð erfið. Engjaheyskapur var þar góður. Oftast bjuggu þar búhöldur og voru þræsætnir við góðan hag. Bærinn er í víðáttumiklum hvammi. Sunnan við túnið er mjög grýtt harðlendi, en hólar fyrir utan og ofan og Háafjall gnæfir yfir með þverhníptum hamraveggjum og Dranga á brúninni nokkru framar” Búskaparsaga í Skriðuhreppi forna II, 45.

EY-221:013 garðlag vörslugarður

A 521068 N 565143

Um 180 m suðaustan við bæ 001 er grjótgarður. Utan við tún - harla grýtt grund niðri við Öxnadalsá. Grjótgarðurinn er um 1 m breiður og um 40 m langur og snýr A - V, niður að Öxnadalsá. Mesta breidd er 1,3 m og mesta hleðsluhæð er um 1,3 m. Gaddavírgirðing er ofaná garðinum. Sennilegasta hlutverk garðsins hefur verið að halda féi frá heimatúni.

Hættumat: stórhætta



Vörslugarður EY-221:013, horft til ASA.

EY-221:016 heimild um traðir

A 521075 N 565397

Inn á túnakort frá 1917 eru merktar traðir heim að bænum í Hrauni. Traðirnar hafa legið úr suðvestri að bænum, fram hjá honum austan verðum, áfram 10-20 m til norðvesturs en þá beygt til norðausturs og farið þá leið út úr túni. Engin ummerki sjást nú um traðirnar.

Í sléttuðu túni.

Hættumat: stórhætta

Heimildir: Túnakort 1917

EY-221:023 garðlag túngarður

A 521051 N 565157

Í suðvesturhorni túns sér fyrir túngarði, um 120 m SSA af bæ 001 og stemmir það nokkuð við túnakort frá 1917.

Grasstöllótt brekka mót austri, niður að Öxnadalsá. Það rétt mótast fyrir garðinum suðvestast en sér vel fyrir honum þar sem kálgarður 022 er utan í garðinum. Garðurinn nær um 90 m í norðvestur en deyr þar út og er um 100 m eyða en svo sér í garðinn aftur og liggur hann um 100 m áfram í norðvestur en þá sveigir hann til NNA um 130 m. Þá er um 35 m löng eyða, í sömu stefnu, en þá sést garðurinn aftur og liggur nú um 30 m beint í austur. Lengdin samanlögð er því um 340 m. Norðvestan við fyrrnefndu eyðuna í garðinn og 90 m í norðvestur, þangað til garðurinn sveigir til NNA, er mögulegt að um sé að ræða upphleðslu undir gaddavírgirðingu en þó er líklegra að leifarnar séu af túngarði. Byggingarefnið er mest torf en líka grjót. Ástand garðsins er allt frá því að vera þokkalegt yfir í að vera lélegt.



Túngarður EY-221:023, horft til vesturs.

Hættumat: stórhætta

Heimildir: Túnakort 1917

EY-221:029 garðlag varnargarður

A 521010 N 565087

Af loftmynd má sjá hvar garðlag virðist hafa legið sunnan við túngarð 023 og áfram ofan hans upp í brekkuna ofan við Hraun.

Liggur um móa.

Garðurinn er fyrst greinilegur um 60 ofan (NV) við Öxnadalsá en hefur upphaflega sjálfsagt legið allt að henni. Þaðan liggur hann í um 90 m í átt að suðvesturhorni túns en fjarar út nokkuð áður en þangað er náð. Aftur má greina garðinn ofan við túnhornið og í um 450 m til VNV allt í rætur hólanna sem eru ofan við bæ. Ekki er vitað hvaða hlutverki þessi garður kann að hafa gegnt en líklegast að hann hafi verið e.k. vörslugarður.

Hættumat: stórhætta

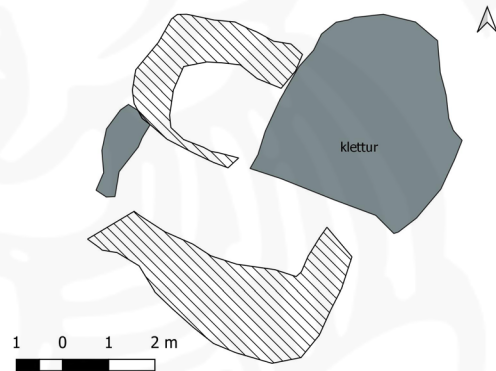
EY-221:030 tóft stekkur

A 520964 N 564682

Stekkjartóft er rúmum 580 m sunnan við bæ 001, á flötu svæði undir grýtttri brekku. Stekkurinn er í hvammi milli brekkunnar að norðan og Öxnadalsár til suðurs, áin sveigir til vesturs á þessu svæði. Stórgrýti úr brekkunni er notað í hleðslur en stekkurinn sést illa fyrir en að honum er komið.



Stekkur EY-221:030, horft til suðurs.



Uppmæling af stekki EY-221:030.

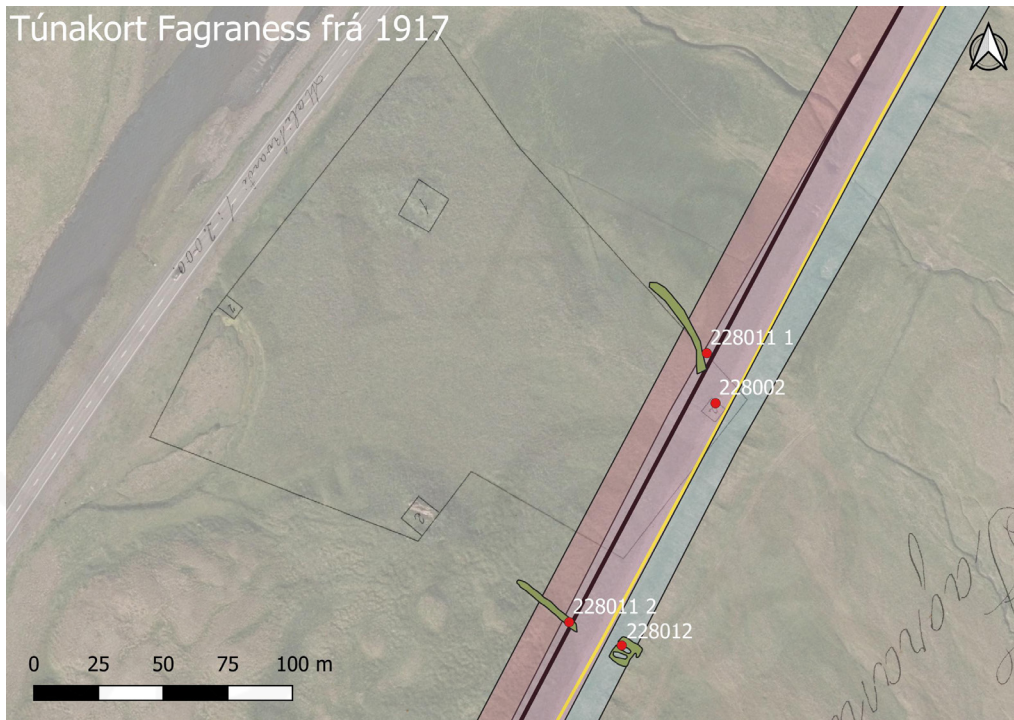
Brekkan er um 15 m há, brött og grýtt.

Stekkurinn er 6,7x5,6 m að stærð og skiptist í tvö hólf. Nyrðra hólfíð er líklegast lambakróin. Veggir eru grjóthlaðnir til norðurs og austurs en stakstæðir klettur afmarka aðrar hliðar. Í veggjum má greina 1-3 umför grjóthleðslu sem teknar eru að hrynja. Veggirnir eru 0,2-0,3 m á hæð en klettarnir 1,5-3 m.

Hættumat: stórhætta

EY-228 Fagranes

20 hdr. 1712. Bægisárkirkjueign. "Bærinn stóð kippkorn frá Öxnadalsánni, syðst undir Fagranesfjalli. Tóftir sjást enn í Fagranesi en jörðin tilheyrir nú Engimýri." BE 1990, 530. Fagranes er getið í Sturlungu. Samkvæmt henni átti þar að búa Helgi leistur Þorvaldsson, sonur Þorvalds Guðmundssonar dýra árið 1253. Sturlunga II (útg. 1988), 634. 1461: "luckti sira olafur þorgeirsson kirkíune a bægisá iordina fagranes er liggur i backaþingum til æfinligrar eignar firir." DI V, 295. Fagranes fór í eyði 1945. Túnstærð 1917: 2,5 teigar. Sléttað tún 4/5. "Túninu hafa hjer grandað skriður, og um vor í vatnavöxtum er hjer ei óhætt fyrir leirlækja áhlaupum. Engjum spilla hjer einninn oftast árlega skriður skaðlegar." JÁM X, 156 "Fagranes var góð jörð, undirlendi flatt og grösugt og góð útibeit, en landið hefur skemmst af skriðuföllum. Haustið 1887 féllu þar skriður svo sem á öðrum bæjum í framanverðum Öxnadal og eyddist þá næstum allt engið og mestallt túnið." BE 1990, 530. "Fagranes var góð jörð, en hefur skemmst mjög af skriðuföllum. Haustið 1887 fóru skriður yfir mestallt slægjulandið, engi og tún. Þá var vel búið í Fagranesi. Síðan hefur gengið nokkuð erfiðlega. Fagranes fór í eyði 1945." Mannfellirinn mikli, 28.



Úttektarsvæðið tók smávægilegum breytingum áður en skráning fór fram. Bláa svæðið er upphaflegt úttektarsvæði en það rauða er endanleg lína. Ljósleiðarinn mun liggja fast austan við heimatúnið.

EY-228:002 heimild um útihús

A 520263 N 560362

Útihús er merkt inn á túnakort frá 1917 um 130 m ofan við bæ og örlítið utar (eða ASA). Húsið hefur staðið efst í túni, á svipuðum slóðum eða fast ofan (suðaustan) við gamla þjóðveginn. Því má ætla að húsið hafi horfið vegna framkvæmda við veginn, í það minnsta sjást engin ummerki um það nú. Slétt, deiglend tún í aflíðandi halla til norðvesturs.

Hættumat: stórhætta

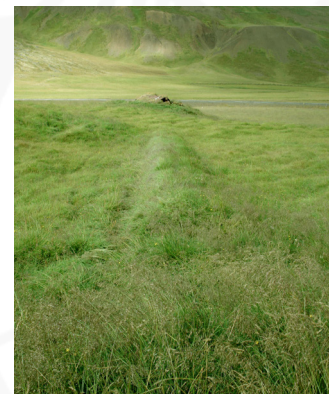
Heimildir: Túnakort 1917

EY-228:011_01 garðlag túngarður

A 520260 N 560381

Leifar túngarðs sjást innarlega (SSV-lega) í túni Fagraness, fast neðan (VSV) við gamla þjóðveginn.

Túngarðurinn sést ofarlega (ASA-lega) í túni sem er löngu farið í órækt. Túngarður hefur vafalítið legið umhverfis allt túnið en er nú nærri því alveg horfinn. Bútar af honum sjást þó enn á tveimur stöðum innarlega (SSV-lega) í túninu og óljós hryggur á þriðja staðnum. Báðir túngarðarnir liggja ASA-VNV. Fyrst er að nefna túngarðsbút sem sést fyrst efst (austast) í túninu þar sem hann gægist undan gamla þjóðveginum og liggur í um 30 m rակleitt niður (VNV) túnið. Hann endar um 5 m norðan við tóft 013. Á þessum kafla er túngarðurinn fremur stæðilegur. Hann er eingöngu torfhláðinn, er um 2 m breiður neðst en mjókkar upp og er mest 1,2 m hár. Túngarðurinn er úr torfi og er fagurgrænn. Annar garðbútur er neðst í túninu og liggur hann til austurs. Þessi kafla er útflattari en sá fyrrnefndi og er 2-3 m á breidd en 0,3 m á hæð. Garðbúturinn hefst í tunkambinum ofan (ASA) við núverandi þjóðveg og liggur í um 40 m til ASA áður en hann fjarar út. Eins og áður segir snúa garðbúturnir báðir eins og hafa líklega báðir verið hluti af suðurhlið túngarðs þó að búturinn efst í túninu sé um 100 m utar (NNA) en sá neðri. Ayk þessara túngarða má greina hrygg í túninu fast vestan við þjóðveg og 60 m sunnan við nyrðri túngarðinn. Þessi hryggur er um 20 m langur og snýr norðvestur-suðaustur.



Túngarður EY-228:011_01, horft til vesturs.

Hættumat: stórhætta

Heimild: Túnakort 1917

EY-228:011_02 garðlag túngarður

A 520207

N 560277

Annar túngarður sést sunnan við heimatúnið líkt og það er afmarkað árið 1917. Túngarðurinn sést fast vestan við gamla þjóðveginn og fjarar út í brekku þar. Hann sést á 30 m löngum kafla, er 0,5 m á hæð og álíka og túngaður 011_01 ásýndar. Túngarðurinn náði líklega allt að útihúsi 012 til austurs og sameinaðist túngarði 01_01 vestar og neðar í brekkunni.

Hættumat: stórhætta

EY-228:012 tóft fjárhús

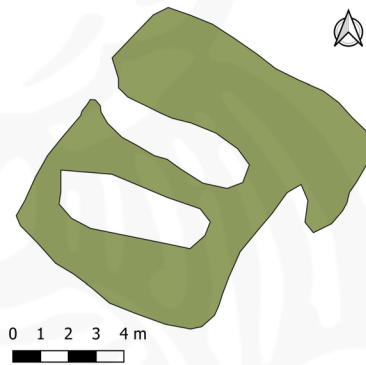
A 520227

N 560268

Fast ofan (ASA) við gamla þjóðveginn en tæpum 200 m innan og ofan (SSA) við bæ 001 er tóft, líklega af útihúsi. Tóftin er fast ofan (ASA) við gamla þjóðveginn, nánast í beinu framhaldi af túngarði 011_02. Svæðinu ofan (ANA) við gamla þjóðveginn hefur mikið verið umturnað. Allra næst sjálfum veginum hefur miklu efni verið rutt upp í veginn en ofar er deiglendi að fjallsrótum.



Tóft EY-228:012, horft tll norðausturs.



Uppmæling af tóft EY-228:012.

Tóftin er sigrin og á kafla í grasi. Hún er 10x9 m að stærð og snýr nálega norðaustur-suðvestur. Tóftin er svolítið bogadregin og veggir hennar eru allt að 2,5 m á breidd en 0,3 m á hæð. Hvergi sést í grjóthleðslur. Tóftin er tvískipt og hólfín eru álíka stór. Op virðist hafa verið nyrst á vesturvegg.

Hættumat: stórhætta

EY-228:020 garðlag vörslugarður

A 519248

N 558575

Við yfirferð loftmynda fannst garðlag sem liggur til norðvesturs, niður fjallshlíð að eldri þjóðvegi. Garðlagið sést á milli þjóðveganna, þ.e. þjóðvegur 1 og eldri vegar uns það hverfur. Líklega náði það allt að Öxnadalsá. Garðlagið er tæpum 2 km sunnan við bæ 001 og um 400 m norðan við landamerki Gloppu.

Svæðinu ofan við gamla þjóðveginn hefur verið umturnað. Allra næst sjálfum veginum hefur miklu efni verið rutt upp í veginn en ofar er deiglendi að fjallsrótum.

Garðlagið sést austan og vestan við gamla þjóðveginn. Til austurs er það utan við áhrifasvæði ljósleiðara. Til vesturs eru um 15 minnan þess, það virðist hverfa fast við veginn vegna rasks.

Hættumat: stórhætta

EY-230 Engimýri

20 hdr. 1712. Eign biskupsstólsins á Hólum. “Engimýri á land frá Hólum í norðri að Gloppu í suðri, en bæði Geirhildargarðar, sem fór í eyði 1940 og Fagranes, sem fór í eyði 1946, tilheyra Engimýri. Nú er Engimýri fremsti bær í byggð í Öxnadal.” BE 1990, 506. 1525 er bæjarins getið sem eignar Hólastóls í Sigurðarregistri. DI IX, 301. 1550 (25. desember) er jörðin talin upp sem eign Hólastóls eftir dauða Jóns Arasonar. DI XI, 866. 1553 er jarðarinnar getið í staðfestingarbréfi Kristjáns konungs þriðja á veitingu

þeirra jarða sem Páll Hvítfeldr hafði lagt skólameistara og heyrara á Hólum. DI XII, 526. 1569 er jörðin talin upp sem Skóla jörð í Fornbréfasafni og metin á 10 hdr. DI XV, 227. 1570 er Engimýri talin upp í yfirliti yfir kúgildi Hólástóls. DI XV, 459.

Túnstærð 1917:4,6 stikar. Sléttað tún 2/3, garður 224 stikur(2). “Berjalestur er hjer nægjanlegur búinu, ef hann brúkaðist.” JÁM X, 157 “Heyfengur hefur verið nokkuð misjafn vegna kalkskemmda á ræktuðu mýrlendi jarðarinnar.” BE 1990, 506. “Góð heyskaparjörð, en útbeit var þar talin ótrygg.” Mannfellirinn mikli, 28.

EY-230:007 garðlag óþekkt

A 521047

N 564143

Fornlegt garðlag sést fast ofan (austan) við þjóðveg 1. Garðlagið endar til austurs um 420 m vestan við raflínu. Garðurinn er um 150 m norðan við bæ 001.

Garðlagið er í lyngi- og grasivöxnum móa og eru melhólar ofar (austar), og utar (norðar).

Garðinn má fyrst greina ofan við þjóðveg. Afloftmynd má hins vegar sjá óljósa línu í um 25 neðan þjóðvegjar, að Öxnadalsá og er í raun líklegt að garðurinn hafi náð alveg að ánni. Ofan þjóðvegjar liggur garðurinn í um 60 m til ASA áður en hann beygir til og liggur beint til austurs í 30 m. Þar ofan við tekur hann svo sömu stefnu og áður þ.e. ASA, og liggur í rúma 200 m áður en hann verður alveg ógreinilegur. Á kafla liggur garðurinn í norðurjaðri grösugs hvamms. Þar liggja nokkrir garðbútar frá honum. Tveir stuttir garðbútar



Garðlag EY-230:007, horft til VNV.

(10-20 m) liggja til norðurs upp í melbrekkuna norðan við en tveir aðrir garðar liggja til suðurs og tengjast gerði 006. Garðurinn er víða 0,5-0,6 m hár en 2 m á breidd. Hann er grasi gróinn og siginn. Innri brún hans er mun greinilegri en sú ytri. Garðurinn er mjög nálægt því að vera á merkjum og er því líklegast forn merkjagarður milli Engimýrar og Hóla. Þó er rétt að geta þess að garðurinn liggur ekki beint upp í brekkuna eins og algengast er með merkjagarða á þessum slóðum heldur skáhallt inn og upp. Ekki er því loku fyrir það skotið að hann gæti verið gamall hagagarður, þ.e. hefði girt af heimahaga Engimýrar og þá jafnvel tengst túngarði 010. Hans er hvergi getið í heimildum og ekki minnst heimildamenn á hann.

Hættumat: hætta, vegna vegagerðar

EY-234 Efstaland

Dýleiki jarðarinnar var 36 hdr. 1712 að reiknaðri hjáleigunni. Eign biskupstólsins á Hólum. Hjáleiga Efstalandskot. “Efstaland nær frá Miðlandi að Efstalandskoti, en auk þess á Efstaland spildu neðan við Steinastaði II niðri við á. Á Efstalandi voru bænhús til forna. Miðland er nytjað héðan, en þar hefur ekki verið búskapur síðan 1963.” BE 1990, 516. 1387 (14. febrúar) er jarðarinnar fyrst getið í Íslensku Fornbréfasafni. Þar kemur fram að Ólafur Kolbeinsson hefur þá átt bæði Efstaland og Steinsstaði og kaupir hann 12 femings torfskurð í landi Bakka fyrir peninga og er tekið fram að skurðinn megi nýta fyrir hvora jörðina sem er. DI III, 396-397. 1375 er jarðarinnar getið í sölubréfi. Þar kemur fram að bræðurnir á Munkaþverá samþykkja að Guðmundi Sigurðsyni bónda sé seldur hluti úr jörðinni Skriðulandi (25. mars DI III, 296). Seinna sama ár (19. maí) kemur fram að um er að ræða seld var hálf jörðin og hún er þá nefnd Efstaskriðuland. Henni fylgdi þá torfskurðurinn í Bakka. DI III, 298. 1467 (15. júní) kaupir



Ábrifasvæði ljósleðara liggur í gegnum vesturluta gamla heimatúnsins á Efstalandi. Ábrifasvæðið er ljósblátt á kortinu.

Ólafur biskup Röngvaldsson jörðina af Gottskálki Gottskálkssyni DI V, 482-483. Árið 1473 (17. janúar) stefnir Ólafur Hólabiskup Þorláki Gíslasyni fyrir að hafa “brotið upp bæinn [á Efstalandi], raskað húsum og hrakið Ásgrím Árnason, landseta [í burtu]” DI V, 689. 1479 (30. júlí) er jarðarinnar getið í bréfi um skipan Ólafs biskups Röngvaldssonar um sálumessur á Hólum en þar er jörðin talin upp með eignum biskupsstóls. DI VI, 219. 1525 er bæjarins getið sem eignar Hólastóls í Sigurðarregistri. DI IX, 301. 1550 (25. desember) er jörðin talin upp sem eign Hólastóls eftir dauða Jóns Arasonar. DI XI, 867. 1553 er jarðarinnar getið í staðfestingarbréfi Kristjáns konungs þriðja á veitingu þeirra jarða sem Páll Hvítfeldr hafði lagt skólameistara og heyrara á Hólum. DI XII, 526. 1569 er jörðin talin upp sem Skóla jörð í Fornbréfasafni og metin á 20 hdr. DI XV, 227. 1570 er Engimýri talin upp í yfirliti yfir kúgildi Hólastóls. DI XV, 459. Jörðin hét áður Efsta-Skriðuland.

Túnstærð 1917: 4,2 teigar. Sléttað tún 3/5. “Á þessum slóðum er nokkuð skriðuhætt í rigningartíð, enda nefnist jörðin fyrrum Efstaskriðuland. Í júlí 1877 féllu aurskriður á Efstaland og brutu þar fjárhús og brunnhús en fólk flyði úr bæjarhúsum og tún og engi spilltust stórlega. Hér féllu líka skriður í ágúst 1927.” BE 1990, 516. “...var alltaf talið með betri jörðum í dalnum. Þar voru góðar engjar, en þó nokkuð áfallasamar vegna skriðufalla.” Mannfellirinn mikli, 27.

EY-234:013 heimild túngarður

A 524184 N 570271

Samkvæmt túnakorti frá 1917 afmarkaði túngarður allar hliðar gamla heimatúnsins auk þess sem stakstætt tún var skammt sunnan þess. Mikil túnrækt er á þessu svæði og gamla túnið raskað af þeim sökum.

Heimatúnið er nýtt til beitar og þar eru fjölmörg beittarhólf fyrir nautgripi.

Engin ummerki um túngarð sjást á yfirborði.

Hættumat: stórhætta

Heimildir: Túnakort 1917

EY-235 Efstalandskot



Hjáleiga frá Efstalandi. Nefnist í daglegu tali Kot. Er í byggð 1712 þegar Árne og Páll rita jarðabók sína. Túnstærð 1917: 2,9 teigar. Sléttað tún 2/5. Efstalandskot var landlítill jörð en heyskapargóð, engjar voru þar nokkrar, en lítið land til fjallsins. Þarna er nokkuð skriðuhætt í rigningartíð og í júlí 1877 spilltust engi verulega af aur- og grjótskriðum og einnig í ágúst 1927.” BE 1990, 532. “...er fremur landlítill jörð en heyskapargóð,” Mannfellirinn mikli, 27.

Ábrifasvæði fyrirhugaðs ljósleiðara fer í gegnum vesturhluta heimatúnsins.

EY-235:010 heimild túngarður

A 523769 N 569461

Samkvæmt túnakorti frá 1917 afmarkaði túngarður allar hliðar gamla heimatúnsins. Mikil túnrækt er á þessu svæði og gamla túnið raskað af þeim sökum.

Engin ummerki um túngarð sjást á yfirborði.

Hættumat: stórhætta

Heimildir: Túnakort 1917

EY-236 Miðland

12 hdr. 1712.
Bændaeign. Einnig nefnd Miðskriðuland. Nyttjuð frá Efstalandi. Jarðarinnar er fyrst getið í Íslensku Fornbréfasafni árið 1397 í sambandi við landamerki við Neðstaland DI III, 620. 1520 kemur fram í testamenti Gottskalks Nikulássonar á Hólum að stóllinn eigi Miðland og hafi eignast jörðina fyrir sakfelli. DI VIII, 729. 1525 er bæjarins getið sem eignar Hólastóls í Sigurðarregistri. DI IX, 301. 1552 er Miðland

talið upp með þeim eignum *Ábrifasvæði ljósleidara fer í gegnum austurhluta heimatúnsins. Með aðgát má koma í veg fyrir rask á minjum.* sem Jón Arason biskup seldi í tíð sinni. DI XII, 460. Jörðin hét áður Mið-Skriðuland.

Túnstærð 1917: 2,3 teigar. Sléttað tún 2/3. "Túni og engjum er hjer hætt fyrir skriðum og grjóti." JÁM X,160 "Miðland, sem einnig var nefnt Miðskriðuland, átti lélegar útengjaslægjur og erfitt ræktunarland en sæmilega útbeit. Lækir sem koma úr Landafjalli eru vatnslitlir í venjulegri tíð, en í vorleysingum og rigningartíð getur hlaupið í þá feiknarvöxtur svo þeir ryðja fram aur og grjóti, sem veldur tíðum tjóni á graslendi Landabæjanna. Í júlí 1877 eyddist þannig nær helmingur engja á Miðlandi og nokkuð af túni." BE 1990, 533. "Lítill jörð með fremur lélegum heyskaparskilyrðum. Snapaseigt er þar. Var talinn helsti kostur jarðarinnar. Oftast var þar smátt búið. Þó var þar eitt af beztu búum hreppsins um skeið skömmu eftir aldamótin sautjánhundrað." Mannfellirinn mikli, 27.

EY-236:003 heimild um hesthús

A 524824 N 571344

Um 20 m ofan og utan (norðan) við gamla bæinn 001 eru merkt útihús inn á túnakort frá 1917. Samkvæmt Sigurði Jónassyni og Jónínu Ásgrímsdóttur, heimildamönnum, var hesthús á þessum stað.

Nú er rennislétt tún þar sem húsið stóð og engin ummerki sjást um húsið.

Hættumat: stórhætta

Heimildir: Túnakort 1917

EY-236:004 frásögn fjárhús

A 524756 N 571227

Sigurður Jónasson og Jónína Ásgrímsdóttir, heimildamenn, muna vel eftir fjárhústóftum sem voru sunnan við Bæjarlæk á Miðlandi, um 100 m innan við bæ 001 og örlítið ofar (eða sunnar).

Þar sem húsin stóðu er nú hæð, ofarlega í túni sem nú er nýtt sem beitahólf fyrir kýr.

Hæðin er h.u.b. 15 m í þvermál (þó aðeins lengri NNA-SSV). Á hæðinni vex dálítill njóli og sker hún sig því úr umhverfinu. Engar mannvistarleifar er að sjá á hólnum.

Hættumat: stórhætta



EY-236:005_01 garðlag túngarður

A 524832 N 571324



Túngarður EY-236:005_01, horft til NNA.

Túngarður var áður umhverfis túnin í Miðlandi og sjást leifar hluta hans ennþá. Garðleifar eru ofan við (ASA við) og innan við (suðaustan við) tún.

Garðurinn girðir að mestu af sléttuð tún en er horfinn í tún á kafla.

Suðurhlið garðsins er mjög óskýr og gróin og í raun má aðeins greina suðurbrún garðsins á þessum slóðum þar sem norðurbrúnin fellur inn í túnið. Á þessum kafla er garðurinn víða 2 m á breidd og má samtals rekja hann úr suðausturhorni og í um 85 m til vesturs. Frá suðausturhorni verður garðurinn skýrari til norðurs. Þessi kafla er um 200 m langur og er samsíða gamla þjóðveginum sem hefur verið fast ofan við tún. Þessi hlið er misgreinileg. Garðurinn skiptist á að vera sæmilega skýr grjótgardur, einungis

óskýr steinaröð í sverði og að vera nánast algróin og siginn. Garðurinn fjarar út nálægt því þar sem norðausturhorn hefur líklega verið á honum en í norðurjaðri túns hefur hann verið sléttaður og utan túns eru grjóthrugur á nokkrum stöðum, líklega úr garðinum.

Hættumat: stórhætta

Heimildir: Túnakort 1917



EY-236:005_02 garðlag túngarður

A 524763 N 571215

Túngarður sést sunnan við heimatúnið líkt og það var afmarkað 1917. Líklega er þessi garður yngri og ber tilraunum til stækkunar heimatúnsins vitni. Garðurinn er um 65 m að lengd og liggur nánast suðvestur-norðaustur. Hann er 2 m á beidd, 0,3 m á hæð og grjóthlaðinn. Ekki er hægt að greina hversu mörg umför af hleðslu voru í garðinum.

Hættumat: stórhætta

Túngarður EY-236:005_02, horft til norðurs.

EY-237 Neðstaland

30 hdr. 1712. Bændaeign. Nafn jarðarinnar er einnig skrifað Nestaland."Fyrir á árum var jörðin stundum nefnd Neðstaskriðuland. Neðstaland tilheyrir nú Syðri-Bægisá." BE 1990, 534 Í eyði frá 1935. Bæjarins er fyrst getið í Fornbréfasafni árið 1397 í sölubréfi. Böðvar djákni Ögmundarson selur þá jörðina ásamt hálfum Halfríðarstöðum fyrir Krossanes í Kræklingarhlíð. í bréfinu kemur fram



Ábrifasvæði ljósleiðara liggur þvert í gegnum austurhluta heimatúnsins.

að bænhus er á báðum jörðum Böðvars, þ.e. bæði Hallfríðarstöðum og Neðsta-Skriðulandi. Sbr.”sagde bauduarr til bænhus[s]skyldar a badum iordunum enn skilde ath sira halldorr abyrgiaz fyrnd a badum bænhusunum.” DI III, 619-623. Jörðin hét áður Neðsta-Skriðuland.

Túnstærð 1917: 3,5 teigar. Sléttað tún 3/5, garður 85 stikur(2). “Land er hjer mjög so lítið og ógrasgefið, að nauðsynlega þyrfti haga að kaupa, væri hjer meiri peningamaður.” JÁM X,160 “Neðstaland var allgóð jörð með sæmilegum engjaheyskap en engjar voru nokkuð grýttar en útbeit ágæt.” BE 1990, 534 “Á Neðstalandi vita menn nú ekki um svo til nein örnefni.” Ö-Skrið, 130. Neðstaland var meðaljörð. Þar var allgott tún og engjaskapur í betra lagi. Ýmsum bændum farnaðist þar vel og búferli fremur sjaldgæf.” Mannfellirinn mikli, 27.

EY-237:002 heimild um hesthús

A 525356 N 572290

Útihús eru merkt inn á túnakort frá 1917 um 70 m utan og örlítið ofar (NNA) við bæ 001. Engar leifar hússins sjást en Huldu Aðalsteinsdóttur, heimildamaður, rámaði í að þarna hefði staðið hesthús.

Í túni í afliðandi halla til vesturs. Túnin eru í mikilli órækt og þar vex um 1 m hátt gras.

Á þeim stað sem húsið stóð er ljósgrænni og örlítið lægri gróður en annars staðar. Af þessum ummerkjum að dæma mætti giska á að húsið hefði snúið austur-vestur. Ekki er önnur ummerki að sjá í sléttuðu túninu.

Hættumat: hætta, vegna jarðræktar

Heimildir: Túnakort 1917

EY-237:007 garðlag túngarður

A 525282

N 572130

Túngarður hefur líklega umkringt tún á Neðstalandi að norðan, sunnan og vestan. Að austan hefur Öxnadalsá gegnt hlutverkið aðhalds enda náðu túnin að henni.

Í túni í afliðandi halla til vesturs. Túnin eru í mikilli órækt og þar vex um 1 m hátt gras.

Nærri ómögulegt er nú að greina nokkur ummerki túngarðsins í óræktinni. Afar óljós merki sjást þó í kringum syðsta hluta túnsins sem er á tungu milli bæjarlækjar og annars lækjar sunnar og mögulegt er að hryggur sem liggur suðvestur-norðaustur nyrst í túnunum geti verið hluti að norðurhlið túngarðsins. Ummerkin sunnar í túninu eru þó aðeins greinilegri. Þar má fyrst greina hrygg í túninu beint neðan (VNV) við útihús 004. Þaðan liggur garðurinn til SSA, samtals um 45 m, samsíða heimreið 005 og að syðri læknum. Suðvesturhorn garðsins er ekki greinilegt en um 20 m ofar (ASA) við þar sem ætla má að hornið hafi verið má greina suðurhlið garðsins. Þaðan liggur garðurinn í um 50 m til VSV en beygir þá í 90° og liggur í um 90 m til norðausturs áður en hann fjarar út skammt ofan við þúst 008. Hryggurinn nyrst í túninu er um 180 m norðan við suðurhliðina. Þar má greina hrygg á um 35 m kafla suðvestur-norðvestur. Erfitt var að greina túngarðinn sökum óræktar og má vera að merki hans leynist víðar. Ekki sáust grjóthleðslur og í raun var hann einungis skráður sem hryggur í óræktinni.

Hættumat: hætta, vegna jarðræktar

EY-237:008 tóft útihús

A 525286

N 572143

Ógreinileg tóft, líklega leifar útihúss, er í túninu á Neðstalandi um 60 m sunnan við bæ 001, fast neðan við túngarð 007. Tóftin er rúmum 50 m ofan (austan) við tóft 004. Hún er tæpum 20 m sunnan við bæjarlækinn.

Í túni í afliðandi halla til vesturs. Túnin eru í mikilli órækt og þar vex um 1 m hátt gras.

Afar erfitt er að greina rústina í óræktinni. Hún er um 15 X 8.5 m á stærð og snýr norðaustur-suðvestur. Líklega hefur hún verið tvískipt en frá norðurenda hennar gengur smá hæð til vesturs (eða norðvesturs) og er hugsanlegt að þar hafi þriðja hólflið verið og tóftin þá verið L-laga. Um þetta, eins og um nákvæmt lag þústar er erfitt að fullyrða nokkuð enda hún vart greinileg við þær aðstæður sem eru í túninu nú.



Óljóst mótar fyrir túngarði EY-237:007 fyrir midri mynd, horft er til suðurs.



Tóft EY-237:008, horft til vesturs.

Hættumat: stórhætta

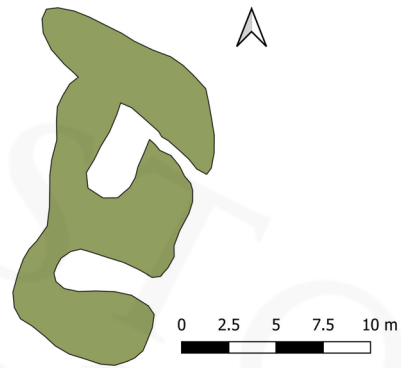
EY-237:011 þúst útihús



Þúst EY-237:011, horft til suðvesturs.

EY-238 Syðri-Bægisá

60 hdr. 1712. Bændaeign. Bægisá hin syðri var landnámsjörð en skv. Landnámabók en samvkæmt henni nam Auðólfur land frá Þverá niður til Bægisá og bjó á Syðri-Bægisá. ÍF I, 259. Syðri-Bægisár er getið í Guðmundar sögu dýra en þar er sagt frá því að Guðmundur dýri hafi tekið til sín Þorstein Skeggjason skrínsmið sem á að hafa smíðað Þorláksskrínið í Skálholti og útvegaði honum síðan konu og staðfestu á Syðri-Bægisá. Sturlunga saga I (útgáfa 1946), 176 og 186. Bægisár er getið í Ljósveitingasögu en ekki er ljóst hvorn bæinn um er rætt. ÍF X, 16-17 Í Fornbréfasafni er Bægisár víða getið án þess að tekið sé fram hvort um Ytri- eða Syðri-Bægisá er að ræða. Víða er greinilegt að átt er við kirkjustaðinn (Ytri-) og voru því einungis teknar upp þær tilvitnanir sem talið var líklegt að ætti við syðri bæinn. 1428 (20. janúar) selja Þórólfur Brandsson og Guðrún Bjarnadóttir kona hans Kristínu Björnsdóttur Flatatungu í Skagafirði “með gögnum og gæðum” í skiptum fyrir Syðri-Bægisá sem Kristín skilur sér þó forkauparétt á þegar hún verði fól. Jörðin var þá metin á 60 hdr og 30 hdr borguð aukalega í skiptunum. Þá er bænhuskylda á jörðinni og á hún einnig skóg með ummerkjum “fyrir handan Öxnadalsá” 1471 gefur Runólfur Höskuldsson kirkjunni á Hólum jörðina Bægisá [og er þar að öllum líkindum átt við Syðri-Bægisá] vegna ýmisa brota. Er jörðin þá metin á 60 hrd. DI V, 602-603. 1555 (22. maí) er bæjarins getið í Fornbréfasafni þar sem Jón Finnbogason fær syni sínum Finnboga jörðina til eignar. DI XII, 42. 1700 Jón Eyjólfsson selur sr. Halldóri Þorlákssyni 8 hdr. og 5 aura í Syðri-Bægisá fyrir 10 hdr í lausafé og á sama tíma selur Þorvaldur Ólafsson sr. Halldóri 5 hndr. og 5 aura í Syðri-Bægisá fyrir 6 hdr. í lausafé. Jarðabréf frá 16. og 17. öld, 233. 1702 selur Þorlákur Benediktsson Guðbrandi Þorleifssyni 20 hdr. í Syðri-Bægisá fyrir 20 hdr í lausafé. Jarðabréf frá 16. og 17. öld, 234.” Syðri-Bægisá á allan vesturkjálka



Uppmæling af tóft EY-237:008.

A 525342 N 572214

Þúst er um 60 m austan við bæ 001 og tilheyrir án efa útihúsi sem þarna var. Þústin er fast vestan við gamlan þjóðveg og gerð hans gæti mögulega hafa raskað henni.

Í túni í aflíðandi halla til vesturs. Túnin eru í mikilli órækt og þar vex um 1 m hátt gras.

Þústin er 8x6,5 m að stærð og snýr norður-suður. Hún er um 0,3 m á hæð en ekki var hægt að greina veggj á yfirborði, mögulega byrgði snjór sýn.

Hættumat: stórhætta

Bægisárdals fram í botn og suður Öxnadal allt að Miðlandi. Landnámsmaðurinn Auðólfur nam land á milli Þverár og Bægisár og bjó á Syðri-Bægisá. Neðstaland hefur nú verið lagt undir Syðri-Bægisá og eru þar allmiklar tóftir.” BE 1990, 528.

Túnstærð 1917: 7,5 teigar. Sléttað tún 1/3, garðar 480 stikur(2). “Skógur er hjeðan á Staðartúngulandi fyrir neðan reiðgötur, millum Bakka og Ytri Bægisár skóga, alt að Yxnadalsá. Valla er hann nú til kolagjörðar nýtandi. Rifhrís er hjer í heimalandinu nægjanlegt til eldiviðar.”JÁM X, 518 “Á jörðinni eru örnefni eins og Kiðhólmi, Geitagerði og Geitagerðishóll sem gæti verið vísbending um beit. Ö-Skrið, 130. “Syðri-Bægisá er landmikil jörð. Vesturkjálki Bægisárdals liggur þar undir auk þess sem mikið land og vel gróið er þar suður með fjallshlíðinni. Túnið var stórt og fremur greiðfært, en harðlent og snögg. Engjaheyskapur taldist vel viðhlítandi og útbeit var góð. Áður var Syðri-Bægisá sögð vera fleytingsjörð. Nú er þar stórbýli með afar miklum byggingum og ræktun. Frítt um móa og mýri,” segir í Mannfellinum mikla (bls. 26).

EY-238:019 örnefni leið

A 526120

N 573563

“Spottakorn suður frá Kiðhólma eru Reiðhólar og Reiðhólanes kringum þá,” segir í örnefnaskrá. Samkvæmt Huldu Aðalsteinsdóttur, heimildamanni var örnefnið Reiðhólar samheiti yfir Ytri- og Syðri-Reiðhól sem eru nú á milli gamla og nýja þjóðvegjar. Hólarnir eru um 1,5 km innan (suðvestan) við bæ 001.

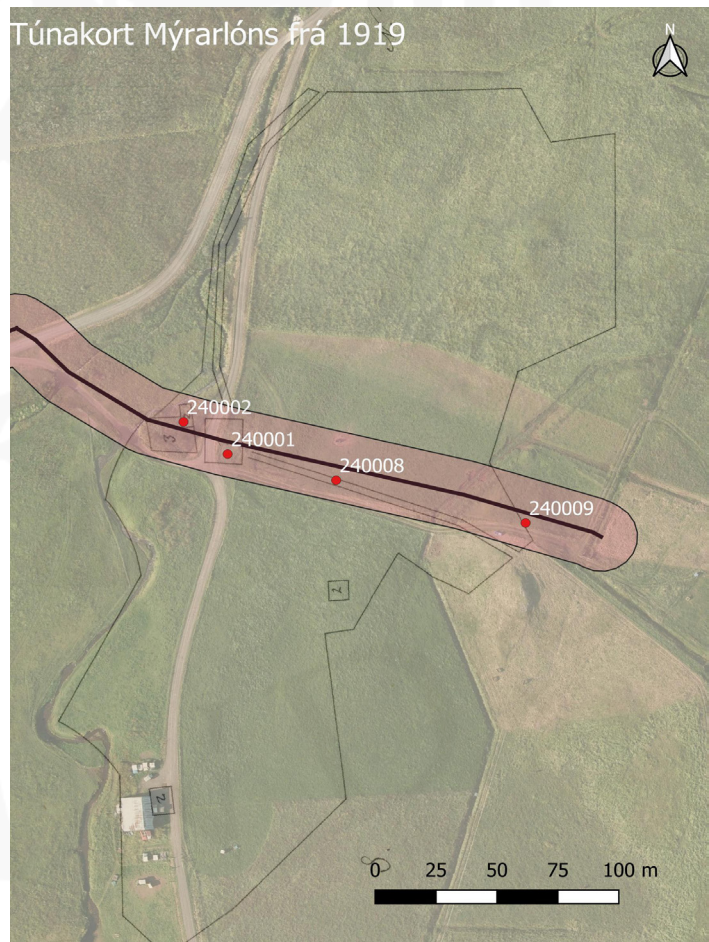
Grónir melhólar sem ná á milli þjóðvegjar 1 og gamla þjóðvegjarins.

Hólunum hefur talsvert verið umturnað í vegagerð. Gamla reiðleiðin hefur samkvæmt þessu legið um hólana á svipuðum slóðum og þjóðvegur 1 gerir nú. Ekki sjást leifar um reiðgötur á þessum slóðum en leifar óljóss kindaslóða má greina í syðri melnum.

Hættumat: stórhætta

EY-240 Mýrarlón

20 hdr. 1712. Bændaeign. 7.12.1461 selur Stulli Magnússon Magnúsi Magnússyni Krossanes og Mýrarlón - DI VIII, 58-59. 7.11.1475 er Syðra krossanes selt og “lagde opt nefndur prestur Helge Magnússon til jardarinar i Krossanesi til æfinlegrar Eignar. lækiar upptoku i mírarlóns jordu og leggja aungva peninga fyrir. en áður átti ad leggja fyrir 12 álnir á hvoriu ári. skildu þeir ad frialsu meiga grafa jord og stinga sem þeir þyrftu til lækia upptokunar sem i Krossanese biggi. átti títt nefndur Helge prestur jordina mírarlón þá hann giorde þenan giorning» - DI VIII, 62. 6.6.1520 telur Gottskálk bp Mýrarlón, 20 hdr, með 6 kúgildum, landskuld 1 hdr meðal þeirra jarða sem hann hefur «keypt fyrir fulla peninga» í bpstíð sinni og ánafnar stólnum - DI VIII, 728. 1525 er Mýrarlón meðal Hólakirkjugarða - DI IX, 301. 25.12.1550 er Mýrarlón, 20 hdr, meðal þeirra Hólakirkjugarða sem Jón Arason hafði burt lógað - DI XI, 873, sbr. 1552, DI XII, 460. 24.3.1687 selur Magnús Björnsson Jóni bróður sínum Mýrarlón fyrir 20 hdr, en Magnús hafði erft jörðina eftir foreldra sína Björn Pálsson og Ragnheiði Magnúsdóttur - Jarðabréf,



Ábrifasvæðið liggur þvert í gegnum gamla heimatún Mýrarlóns, m.a. yfir gamla bæjarhólinn.

225. 21.5.1687 selur Jón Björnsson Jóni Vigfússyni í Lögmannshlíð Mýrarlón, 20 hdr. - Jarðabréf, 243-44. 1703: Mýrarlón, lögbyli, 20 hundruðum. Landskuld eitt hundrað á landsvísu. Upp í þá landskuld gelst þriggja daga sláttur, 20 álna fóður, hitt í sauðum og ullarvöru eftir sem galdið verður. Kúgildi 4ur, áskilin vætt smjör í leigur. » JÁM XIII, 374-75. Í eyði frá 1981. Grænhóll, tæpir 2 ha nokkru f. aldamót og er enn í ábúð. «Útlínur Mýrarlónslands markast af Lóninu að vestan og norðan. Frá Guddumel, nálægt merkjum Kífsár og Hesjuvalla, er bein lína í suðurbrún á klöpp sem er rétt norðan við Síðuskóla og nokkurn spöl lengra til austurs að svonefndu Viðarholtsviki, rétt við gatnamót Bugðusiðu og Miðsiðu. Merkin milli Mýrarlóns og Krossaness liggja norður-suður nálægt verksmiðjuhúsi efnaverksmiðjunnar Sjafnar. Hluti Síðuhverfis er því í Mýrarlónslandi.» BE 1990, 684.
1917: 4.7 ha. 1/2 slétt. Garðar 202 m². 1712: “Enginu spillir lónið (það er lítil á) með grjótsárborði til stórskada, og mest á næstliðnum vetri. Úthagarnir eru mjög litlir, og þarf ábúandi að þiggja beit af nábum fyrir óákveðinn góðvilja. Hætt er kvikfje fyrir lóninu, einkanlega vor og haust, og fornum torfgröfum í landinu.” JÁM X, 193.

EY-240:001 Mýrarlón bæjarhóll bústaður A 538454 N 577531
Bærinn “stendur upp við Lónið, skammt frá því það beygir í suður” HH. Það var steinhús með kjallara, byggt. 1941 en nú er búið að jafna við jörðu. Bæjarhóllinn er um 150 metra NA af steypu útihúsi sem stendur við vegarslóðann, og 25 metra austur af Lóninu.
Óslétt beitaland.
Engin ummerki um bæjarhólinn sjást á yfirborði.
Hættumat: stórhætta
Heimildir: Túnakort 1917; SS 1993; HH.

EY-240:002 heimild um útihús A 538436 N 577545
Samkvæmt túnakorti var útihús um 7 m NV af bæjarhólnum 001, vestur af vegarslóðanum sem nú liggur að útihúsinu þar sem nú er þýfður mói og engin merki sjást um útihús.
Þýfður hestamói.
Engin ummerki um útihúsið sjást á yfirborði.
Hættumat: stórhætta
Heimildir: Túnakort 1918

EY-240:008 heimild traðir A 538499 N 577545
Samkvæmt túnakorti frá 1919 lágu traðir til norðurs og austurs frá bæ 001. Vegur liggur enn á báðum stöðum, nánast á sama stað.
Gróið tún nýtt til beitar.
Engin ummerki um traðirnar sjást á yfirborði.
Hættumat: stórhætta
Heimildir: Túnakort 1918

EY-240:009 heimild traðir A 538436 N 577520
Samkvæmt túnakorti frá 1919 afmarkaði túngarður heimatúnið til allra átta. Engin ummerki túngarðsins sáust innan áhrifasvæði fyrirhugaðs ljósleiðara.
Gróið tún nýtt til beitar.
Engin ummerki um túngarðinn sjást á yfirborði.
Hættumat: stórhætta
Heimildir: Túnakort 1918

Ey-255 Laugaland

40 hdr. 1399, 20 hdr. 1712. 1186-92: þar bjó þá Önundur Þorkelsson goðorðsmaður - Guðmundar saga dýra, Sturl, 125, 127, 130. 1192: “Þá fór Önundur bústað sínum í Lönguhlíð en Þorfinnur [Önundarson] bjó á Laugalandi.” Guðmundar saga dýra, Sturl, 140. 1198: [Önundarsynir og Þorgrímur alikarl færðu

ránsfé] á Laugaland. Þar bjuggu þeir þá Bjarnarsynir, Sighvatur og Eyvindur.” Guðmundar saga dýra, Sturl, 157. 1198: “Síðan fóru þeir Þorgrímur á Laugland og söfnuðust þar margir saman og lögðu þar til þingmenn og sátu hvorirtveggju með fjölmenni og gerðu hvorigir á aðra.” Guðmundar saga dýra, Sturl, 160-61, 163. nóvember 1198: “En Guðmundur [dýri] fór meðan á Laugaland og rændi þar og tók bú það er þar var eftir og svo fór hann of dalinn og tók fé af bóndum þeim er til höfðu ægt of haustið með Þorgrími.” Guðmundar saga dýra, Sturl, 162. 1199: “Þá fór Þorgrímur á Laugaland og hafði þar eigi fleiri kýr of sumarið en tíu.” Guðmundar saga dýra, Sturl, 165. 1199: “... fór Þorsteinn Jónsson sunnan og ætlaði utan .. Hann fór til Eyjafjarðar og var fyrst í Miklagarði .. En er menn spurðu að Þorsteinn var í hérað kominn þá drifu Innfirðingar til hans flokkum. En er Þorgrímur spyr það færir hann inn bú sitt allt og ræðst hann í flokk með honum og fóru þeir út stundum á Laugaland mjög margir saman eða til skipa og voru nótt saman.» Guðmundar saga dýra, Sturl, 166. 21.4.1345 keypti Munkaþverárklaustur 5 hdr í Laugalandi fyrir hluta í Miklagarði - DI II, 789. 7.5.1399 seldi Einar Guðmundsson með samþykki Guðmundar prests föður síns Laugaland Runólfi Sturlusyni. Sagdi hann að jordin ætti halfsm[an]adar teig j audbrecku jord. annan halfsm[an]adar teig j modruvallastadar nesium ok segdizt einar ecki uilia aabyrgiazst þott hann uæri spilltr edr brotin af anne. þridia teig fim daga slattu sagdi hann at iord kirkiunar a logalandi ætti er griott heiter enn j modru ualla stadar jord ei sidur at jordin logaland ætti gelldfiar Rekstr inn under brottu brecku j horgardal ok dagslattu af dauda tiorn j modro ualla stadar jordu. sagdi hann til kirkiu skylldar aa jordunne ath þar ætti ad uera prestr annath huert aar ok biskups gisting j annath huert sumar ok at kirkian j glæsibæ ætti manadar Rekstur a sumar j bædi mal bufe ella tueggia m[an]adar Rekstur j annath mal. hier j mot gaf Runolfr fira tigi kugillda og grip slikan sem hann uilldi til lata ok luka ut aa þremur aarum.” DI III, 643. [um 1430-1440] sagde eirekur [Ísleifsson seljandi Auðbrekku] jtaulu j brecku jaurd halfs manadar teigur af laugalande. - DI IV, 436. 21.9.1444 votta tveir menn að Runólfr Sturluson hafi fyrir tveimur árum selt Magnúsi syni sínum Laugaland fyrir 60 hdr “ad vndanteknm teignum a stadarnesium. reiknadi runolfr ath jaurdin aa laugalandi ette halfs manadar teig yfer j audrbreku jaurd ... sagdi runolfr ath jordin a laugalandi etti gelldfiarrekstur vnder bravttvbrekku a haugardal.” DI IV, 660. 1586 lýsti Hákon Björnsson lögmála í hálfá jörðina Laugaland í Möðruvallaklausturskirkjusókn að Jón Hallsson lofaði að selja honum þá hann vildi - AÍ II, 79-80. 30.5.1593 selur sr. Jón Jónsson Benedikt Halldórssyni 15 hdr í Lauglandi með tilgreindum ítökum - Jarðabréf, 220. 1606: “Halldóra Jónsdóttir eldri [dóttir Jóns Björnssonar Jónssonar Arasonar biskups] giptist Halldóri lögmanni fyrir norðan 1606, syni Ólafs Jónssonar og Þórunnar Benediktsdóttur ... voru Halldóri talin iij hundruð hundraða: Vindheimar og Laugaland ...” [Halldór dó 1636] - Bsk II, 366. Þorvaldur Ólafsson, bróðir Halldórs lögmans, átti Laugaland - Bsk II, 368. 28.10.1645 selur Jón Þorvaldsson Benedikt Pálssyni Laugaland með tveimur heimalöndum þeirrar jarðar Krossastöðum og Grjótgarði, fyrir 60 hdr - Jarðabréf, 222. 22.6.[1703] “Jörðin Laugaland í Hörgárdal og Möðruvallakirkjusókn með sínum heimajörðum, Krossastöðum, Grjótgarði og Heiðarhúsum, talin lxc að dýrleika, er eign minna barna og þeirra móðurarfur, sem hún hafði erft eftir sinn sáluga föður, Benedikt Pálsson. 1. Af Laugalandi heima er landskuld 1c og 20 álnir, en kvildi tvö. Skileyrir ei tiltekinn, en alndskuld goldin um nokkur ár í aðskiljanlegum landaurum, sumpart í kvikum, sumpart í dauðum ... Jón Thorðarson.” JÁM XIII, 368. Engin búskapur síðan 1977.

1917: 5,6 ha. 1/2 slétt.

Ey-255:018 heimild varða

A 533584

N 583221

Nyrsta varðan af þeim þremur sem voru notaðar sem eyktarmörk var á mel 15 m austan við þjóðveg. Varðan er norðarlega í landi Laugalands, en þar sem hún var er nú vegarslóði upp að hliði á skógræktargirðingu. Ekki sést lengur til vörðunnar á melnum sem hún stóð áður.

Melur.

Hættumat: stórhætta

Heimildir: Ö-Glæs, 2

EY-257 Krossastaðir

20 hdr. 1712. Bændaeign. 28.10.1645 selur Jón Þorvaldsson Benedikt Pálssyni Laugaland með tveimur heimalöndum þeirrar jarðar Krossastöðum og Grjótgarði, fyrir 60 hdr - Jarðabréf, 222. 22.6.[1703] "Jörðin Laugaland í Hörgárdal og Möðruvallakirkjusókn með sínum heimajörðum, Krossastöðum,



Ábrifasvæði fyrirhugaðs ljósleiðara liggur þvert í gegnum heimatún Krossastaða.

Grjótgarði og Heiðarhúsum, talin lxc að dýrleika, er eign minna barna og þeirra móðurarfur, sem hún hafði erfð eftir sinn sáluga föður, Benedikt Pálsson. ... 2. Af Krossastöðum er landskuld 1c, en kúgildi tvö. Skileyrir ei ákveðinn, heldur með sama móti í ýmsu goldið eftir því sem til verður. ... Jón Þorðarson." JÁM XIII, 368. 1712: "Þessi jörð er sagt að sje heimaland Laugalands, og er það til líkinda, að landinu er óskift fyrir utan tún og útslægjur, og er þessi bær haldinn fyrir lögbylisjörð í hreppnum og meinast fornbyli, so sem sýnilegt er af fornum gördum." JÁM X, 172. 1841: landskuld 120 álnir í peningum, SSE, 128-29. Jörðin fór í eyði 1990.

1917: 5,9 + 1,5 teigar. 4/5 slétt. Garður 200 ferstikur. 1841: tún 12 dagsláttur, gefur af 3 kýrfóður, 8 ásaudarkúgildi í málnty, tún þýft að hálfu, engi þýft og þurrt, nautgæft úthey ekkert - SSE, 128-29.

EY-257:020 heimild túngarður

A 532075 N 581875

Samkvæmt túnakorti frá 1919 lágu traðir til suðvesturs frá bæ 001. Þær lágu áfram til norðausturs upp heimatúnið.

Gróið tún.

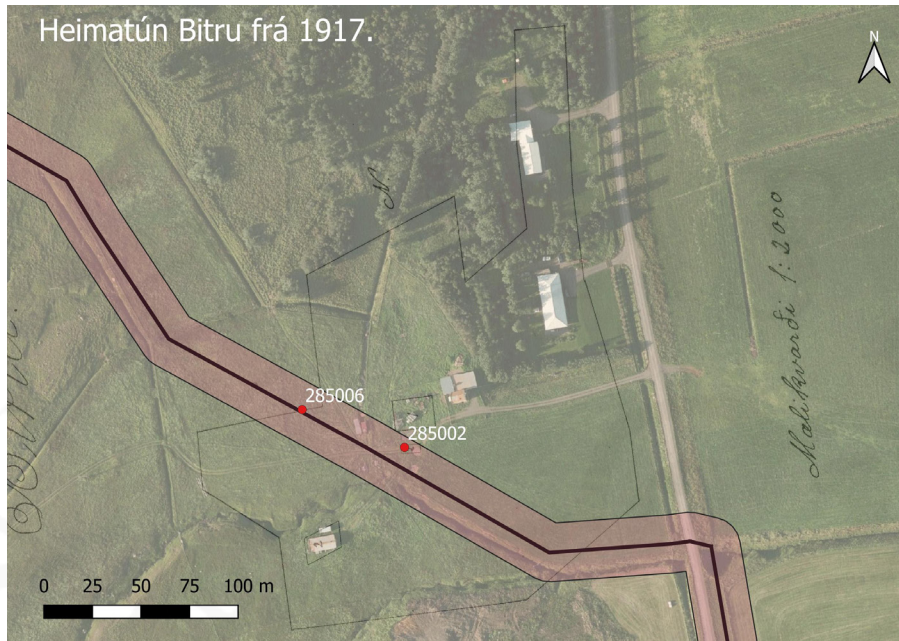
Engin ummerki um taðirnar sjást á yfirborði.

Hættumat: stórhætta

Heimildir: Túnakort 1919

EY-285 Bitra

20 hdr 1712. Bændaeign. [eftir 14.2.1381] kemur fram að Ólafur Sigurðsson átti 20 hdr jörð er Bitra heitir - DI IV, 13. 24.5.1486 er dæmt að Eiríkur Loftsson hafi átt B. og að Sveinn Sumarliðason



Áhrifasvæði fyrirhugaðs ljósleiðara fer þvert í gegnum heimatún Bitru EY-285, rétt sunnan við bæjarhólinn.

á

sem hjáleiga út úr landi Bitru. «Landið nær fjá fjallshlíðinni niður að landi Glæsibæjarhrepps og er landareignin á milli Hraukbæjar og Bitrugerðis.» BE 1990 II, 618.

1712: “Túninu spillir bæjarlækurinn nokkuð í einum stað með grjótsáburði, og enginu í sama máta, þó ekki tuk stórs skaða. Úthagarnir eru mjög litlir, en sæmilega grösugir.” JÁM X, 191. 1917: 2,9 teigar. 1/2 slétt. 1990: Túnin að mestu á framræstu mýrlendi.

EY-285:002 heimild um útihús

A 537667 N 578170

Um 5 metra suður af 001 voru útihús ef marka má túnakort frá 1918.

Annaðhvort þar sem vegaslóðin upp á tún er eða í moldarflaginunni sunnan við það.

Hættumat: stórhætta

Heimildir: Túnakort 1917

EY-285:006 heimild túngarður

A 537614 N 578189

Samkvæmt túnakorti frá 1919 afmarkaði túngarður heimatún Bitru. Engin ummerki hans fundust innan áhrifasvæðis fyrirhugaðs ljósleiðara.

Slétt tún nýtt til beitar.

Engin ummerki um túngarð fundust á yfirborði.

Hættumat: stórhætta

Heimildir: Túnakort 1917

EY-661 Fornl. á fleiri en 1 j. í Glæb

EY-661:007 gata leið

A 536150 N 583457

“...rétt utan við [Móaklöpp] mætast tveir alfaravegir gamla tímans. Liggur annar suðvestur um Stórhæð og Moldhaugaháls, en hinn norður með sjó, fyrst um Glæsibæjarmela, en síðan um Dagverðareyrmela og Gásaása. Báðir vegirnir liggja til Hörgárdals.” Þessi vegaslóði liggur að mestu leiti í landi Trésstaða og Hlaða en að hluta kemur smá slóði yfir merkin, liggur N-S og mætist veginum 006 rétt við merkin upp á Stórhæðinni. Slóðin hverfur svo yfir merkin í landi Hlaða en liggur þaðan til Hörgárdals.

Hættumat: stórhætta

Heimildir: Ö-Glæsibær, 159

sé réttur erfingi hans.

- DI VI, 569-72.

18.4.1504 selur Jón

Ásgrímsson Helga

Ásgrímssyni Bitru og

Haus í Kræklingahlíð

- DI VII, 681. 1690

auglýsir Ari Þorkelsson

á alþingi bréf um

að Bitra skyldi vera

fullkomin eign systur

hans Ingibjargar

Þorkelsdóttur. Einnig

auglýsti hann annað

bréf þar sem hann gaf

Jóni Eyjólfssyni umboð

til að afhenda Magnúsi

Benediktssyni m.a.

Bitru, 20 hdr, í

jarðaskiptum. AÍ VIII,

309. Bitrugerði er byggt

fyrri hluta 19. aldar

Sk-201 Miklibær

Kirkjustaður 1713. Dýrlieki 40 hdr eftir 1800þ. Hjáleigur 1713 voru Hrólfsstaðir (Sk-200) sem voru í byggð, Miklabæjarkot og Jaðar í eyði. Ítök kirkjunar 1713 voru reki fyrir Kelduvík á Skaga, hvaðreku á milli Holkuár og Fronvarar á Skaga, einnig hálf Krossland, upprekstur á Öxnadalsheiði og Hrístak á heiðinni. JÁM IX, 175. Borgarhóll nýbýli byggt úr landi Miklabæjar.



Ábrifasvæði ljósleiðara liggur þvert í gegnum heimatún Miklabæjar SK-201. Fyrirhugað er að plægja í vegöxl þjóðveggar 1 og svæðið er mikið raskað.

1234: “Kálfr Guttormsson akolítus og Guttormr sonur hans djákn vegnir við kirkjugarð” (Íslendingasaga, Sturl, 356) 21.8.1238: “Sturla gekk þá til kirkju og tók rollu úr pungu sínum og söng af bænir sínar og söng Ágústínusbæn meðan liðið bjóst, eftir Örlygsstaðabardaga flýðu menn í Miklabæ og sumir í kirkju og var svo þétt troðið að fólkinu hélt við spreng; (Íslendingasaga, Sturl, 417, 422 423; sbr. Þórðarsaga kakala, Sturl, 475). Elsti máldagi kirkjunnar er frá 1318:”Kyrckia a myklabæ j Blonduhljid. ä Reka ä Skaga. og afriett j norðrárdal. ... af. viij. Bæium lysitollur oc heytollur” (DI II 461). 1.10.1371: “[Dálki bónda Einarsyni á Reykjum] þootte skra micklabeiar kirkiu framt at gangha vm fiskuæide j jokuls a. er sva liæt at micklabeyr etti fiskuæide j jokulsa allre badum meghin vtan j þærre kuisl er fellr hia arnarberghi þa æigha reyker halfua [og því álíta sjö nefndarmenn eftir að tilgreina landamerki að] Reyker ætti halfua fiskuæide uid micklabey j þeirre samu joculsa sem firer austan græinda jord fellr. En þa kuisl sem fellr millum arnarberghs oc holmanna ok sua ofuan med tungunne uestr j suarta eigha

reyker alla [og á þennan úrskurð fallast Dálkur bóndi og Jón biskup skalli með handabandi]” (DI III 272) Máldagi kirkjunnar frá 1395 “J fyrstu er þar Olafz kyrckia. ä hun allt heimaland er þorvardur prestur Grimsson gaf med þessum vmmerckium. ad Landfall rædur fyrer sunnann. og geingur hagagardur ofann vr fialli fyrer vtann Vijdevallagierdi og riettsyni yfer j rauduskridu sudur fra arnarbergi. stendur steirn a melnum vppi fyrer ofan skriduna. suo vt til þuergarda. og vpp ad akraslyium. rædur þa akbraut vtann til motz vid mosagrund. Eiga hier j vpphogguid gras med Teygum sijnum. aktrar og vijdeveller. fiskueidi j Jokulsa a Myklabæiar kyrckia alla med krossi j holmi. þa sem er eda verda kann og til motz vidur

reyki. hrijs a auxnadalsheydi. fra fiallsenda fyrer ofuann reydgotur. og framm til Griothryggs til motz vid vijdivollu. kross land halft fyrer framann valagilsä. og til Seliadalsar. nautarekstur j millum krakuär og kalldbaksar. millum reydslugils og griotär. hualreka ä skaga ä millum holknär og fornu varar. ij. hluti vr þridiungi. Enn vestur þadan til deylldarhamars halfu minna. Enn suo skal hual deyla ad landshluta skal skipta j þridiunga. tekur einn þridiung Holastadur. annan þridiung flatatunga og Holastadur. hinum þridiungi skal skipta j þria stadi. skal. ij. hluti þess þridiungs taka Myklabæiarmenn. enn hinn þridia þeir sem eiga. Enn vestur fra fornu vor og til deylldarhamars. þa eiga þesser menn halfu minna. þetta j vidrekum. nordur fra læk þeim er fellur ofan fra Bænum kiellduvijk j sio og til þess jardkross. er sudur er frá Bænum þangskala. stendur þar og steyrn mykill j fiorunne. jafngegt jardkrossenum. Hier ligur vnder akrakyrckia med tijundum og liostollum vtann Bonda og hvsfreyiu og Barna þeirra. Tekur prestur þar fiorar merkur. sungid huorn dag helgann. Bænhvs fimm. j solheimum edur midskytiu. j dal og Wallholtum tueymur med fornre skylld. half mork af huoru. fylgd med veturmessum. enn ey med sumarsong. Tijunder. heytollar og Liostollar af viij. Bæium. (DI III 565 566)

Máldagi frá um 1429 (DI IV 381) 21.7.1429: Jón biskup Vihjálmsson veitir Steindóri presti staðinn í Miklabæ fyrir bænastað Lopts Guttormssonar (DI IV 383) Máldagi kirkjunnar 17.8.1432 (DI IV 511) 6.4.1456: Jörðin Þorleiksstaðir ... liggur j myklabæiar kirkjusokn; (DI V 139) Máldagi kirkjunnar frá um 1461 (DI V 360)

Máldagi kirkjunnar frá um 1472 (DI V 323 325) 22.6.1476: skrá yfir kvikfé, mat og gripi er rænt var af Miklabæ: (DI VI 76 79) 14.4.1490: Jarðirnar Syðri Djúpidalur, Minni Akkrar og Syðri Akkrar eru í Miklabæjarkirkjusokn. (DI VI, 692) 15.4.1493: Jörðin Stærri Akkrar er í Miklabæjarkirkjusokn. (DI VII, 167)

10.8.1501: Jörðin Minni Dalur í Blönduhlíð er í Miklabæjarkirkjusokn. (DI VII, 580)

25.9.1854: Flugumýrarsokn lögð til Miklabæjar; (PP, 250) [konungsbréf]

Kuml 75

1713: “Túninu grandar leirskriða, en enginu bæði grjót og leir. Landið að neðan brjóta vornin til stórskaða með yfirgáangi á vetur, sem jörð bannar. ... Landi og úthögum granda skriður úr fjalli stórlega. Prestur eignar sínu beneficio land á Hjeraðsvatna bökkum fyrir neðan foræði það, sem Gegnir er kallað, alt frá Víðivalla landamerkjum að sunnan, og norðan að þvergörðum, þangað sem Akkrar eiga land að norðan. Meinar presturinn sig þetta rjett skilja, eftir hljóðan máldagans, en segir að nú nýlega skuli Þorleiksstaðamenn vilja Þorleiksstöðum eigna nokkrun hluta þessa lands. Þeir hafa enn nú ekki reynt þetta með lögum.” JÁM IX, 175. 1919: Tún 12,4 teigar 3/7 sléttað, garðar 867 m².

Sk-201:001 *Miklibær* bæjarhóll bústaður A 486346 N 556801

“Til er afstöðu teikning mannvirkja á Miklabæ um og upp úr aldamótum [1900] ... Samkvæmt teikningu Þorsteins var kirkjan norðast og norður undir bænum. Skammt sunnan rikju var rétt og þar spöl sunnan við voru bæjarhúsin,” segir í örnefnaskrá RGI. Bæjarhóllinn á Miklabæ er skammt sunnan við núverandi kirkju. Bærinn brann áið 1967 og fluttur af bæjahólnum í kjölfarið.

Vegur að íbúðarhúsi liggur nánast beint yfir bæjarhólinn. Þar er mikill trjágróður og gróid svæði.

Engin ummerki um bæjarhólinn sjást á yfirborði.

Hættumat: stórhætta

Heimildir: Ö-Miklibær RGI, 9; Túnakort 1919

Sk-201:002 heimild um kirkju A 486331 N 556840

“Til er afstöðu teikning mannvirkja á Miklabæ um og upp úr aldamótum [1900] ... Samkvæmt teikningu Þorsteins var kirkjan norðast og norður undir bænum. Skammt sunnan rikju var rétt og þar spöl sunnan við voru bæjarhúsin ... “Kirkjuvöllur heitir túnið norðan við kirkjuna,” segir í örnefnaskrá RGI

MIKLIBÆR Í BLÖNDUHLÍÐ (Sk) Ólafí

1234: Kálfr Guttormsson akólítus og Guttormr sonur hans djákn vegnir við kirkjugarð; Íslendingasaga, Sturl, 356

21.8.1238: Sturla gekk þá til kirkju og tók rollu úr pungi sínum og söng af bænir sínar og söng Ágústínusbæn meðan liðið bjóst, eftir Örlýgsstaðabardaga flýðu menn í Miklabæ og sumir í kirkju og var svo þétt troðið að fólkinu hélt við spreng; Íslendingasaga, Sturl, 417, 422 423; sbr. Þórðarsaga kakala, Sturl, 475

1318: LV. Myklabæiar kyrkia j Blonduhlijd. Kyrckia a myklabæ j Blonduhlijd. ä Reka ä Skaga. og afriett j norðrárdal. vj. kyr oc. vj. ær. J skruda. messuklædi. j yfersloppur. j. fustu Tialld. kaleykur. j. alltarisklædi. iij. Tiolld vm alla kyrkiu. J bokum. Graduale. messubok. Aspiciens Bok forn. ymnarium. kantariskapa vond. krossar. iij. mariuskript. Olafz lykneski. skridlios. Glodarkier. kluckur. ii. mercki. j glerglugg. þar er prestzskýlld j landi oc diakns. tekur prestur heima j leigu. iiij. Merkur. vtan gardz. c. oc mork. af. viij. Bæium lysitollur oc heytollur; Máld DI II 461

1.10.1371: [Dálki bónda Einarsyni á Reykjum] þootte skra micklabeiar kirkiu framt at gangha vm fiskuæide j jokuls a. er sva liæt at micklabeyr etti fiskuæide j jokulsa allre badum meghin vtan j þærre kuisl er fellr hia arnarberghi þa æigha reyker halfua [og því álíta sjö nefndarmenn eftir að tilgreina landamerki að] Reyker ætti halfua fiskuæide uid micklabej j þeirre samu joculsa sem firer austan græinda jord fellr. En þa kuisl sem fellr millum arnarberghs oc holmanna ok sua ofuan med tungunne uestr j suarta eigha reyker alla [og á þennan úrskurð fallast Dálkur bóndi og Jón biskup skalli með handabandi]; DI III 272

1395: lxii. MyklaBæiar stadur j Blonduhlijd.

Anno Domini M°. ccc°. xc°. v°. var þessi kyrckiunnar eign a MycklaBæ j Blonduhlijd er Hoskulldur prestur Hakonarson tok med. J fyrstu er þar Olafz kyrckia. ä hun allt heimaland er þorvardur prestur Grimsson gaf med þessum vmmerckium. ad Landfall rædur fyrer sunnann. og geingur hagagardur ofann vr fialli fyrer vtann Vijdevallagierdi og riettsyni yfer j rauduskridu sudur fra arnarbergi. stendur steirn a melnum vppi fyrer ofan skriduna. suo vt til þuergarda. og vpp ad akbraslyium. rædur þa akbraut vtann til motz vid mosagrund. Eiga hier j vpphogguid gras med Teygum sijnum. akrar og vijdeveller. fiskueidi j Jokulsa a Myklabæiar kyrckia alla med krossi j holmi. þa sem er eda verda kann og til motz vidur reyki. hrijs a auxnadalsheydi. fra fiallsenda fyrer ofuann reydgotur. og framm til Griothryggs til motz vid vijdivollu. kross land halft fyrer framann valagilsä. og til Seliadalsar. nautarekstur j millum krakuär og kalldbaksar. millum reydslugils og griotär. hualreka ä skaga ä millum holknär og fornu varar. ij. hluti vr þridiungi. Enn vestur þadan til deylldarhamars halfu minna. Enn suo skal hual deyla ad landshluta skal skipta j þridiunga. tekur einn þridiung Holastadur. annan þridiung flatatunga og Holastadur. hinum þridiungi skal skipta j þria stadi. skal. ij. hluti þess þridiungs taka Myklabæiarmenn. enn hinn þridia þeir sem eiga. Enn vestur fra fornu vor og til deylldarhamars. þa eiga þesser menn halfu minna. þetta j vidrekum. nordur fra læk þeim er fellur ofan fra Bænum kiellduvijk j sio og til þess jardkross. er sudur er frá Bænum þangskala. stendur þar og steyrn mykill j fiorunne. jafngegt jardkrossenum. Hier ligur vnder akrakyrckia med tijundum og liostollum vtann Bonda og hvsfreyiu og Barna þeirra. Tekur prestur þar fiorar merkur. sungid huorn dag helgann. Bænhvs fimm. j solheimum edur midskytiu. j dal og Wallholtum tueymur med fornre skyllid. half mork af huoru. fylgd med veturmessum. enn ey med sumarsong. Tijunder. heytollar og Liostollar af viij. Bæium. þar er prestz skyllid og diakns. þetta er þar jnnan kyrkiu. kross sæmiligur med vnderstodum og þo lestur. mariuskript sæmilig og þo vijda stockinn. og styka fyrer kurteis og ecj stor. Olafs lijkneski sæmiligt. og þo lest og styka fyrer. lijkakross. vatzkietill. jarnstyka med pijpur ad svngid er vid. Broddstadur til lijka. Elldbera Brot. Glodarier fanytt. propiciatorium med sylfurBvnadi og ofan ä hane med kopar forgyltur. Backsturjarn feljtil. Glergluggur yfer alltari sæmiligur og þo lestur. og annar feljtil brotinn ä frammkyrckiu. iiij. krokstykur. ij. felitlar. Tialldaleppar. iiij. vm frammmkyrckiu og bior slitinn. Bordi vm kor med liereptzdvki. fialastoll lijtil. sacrarium munnlaug alljtil og rifin. handbialla lijtil. fontur med vondum Bvnadi. Lijkasalun. sessa lijtil og vond. Lecktari. mercke. [vantar messuklædi, yfirslopp, kaleik, 3 altarisklæði] þetta j Bokum. aspiciens Bok. saungbok sæmilig og þo forn. tekur til ad paskum en endist ad jolafostu. Lesbok de sanctis fra Jonsmesso og til paska ofull. aunnur lesbok de tempore fra paskum og til aduentu. Jtem. ij. saungbækur de tempore fra aduentu og til paska med hymnum. de sanctis Bok samsett fra Sebastianusmesso framan til paska ad song og lesi. Jtem Grallare med sequentium de tempore. messuBok de tempore per Annum. De sanctis Bok. missale per Annum. alltaris Bok er tekur aull summa ad messum. þetta j kuikfie. x. kyr og skal gefast vndan einni. huorn friadag j annad mäl. vxi fiogra vetra. Gradungur tuævetur. asaudar kugilldi. vij. c. voru. tuo hundrud j hafnarvodum. mælihlass todur. attfedmingur Torfs. vætt smiors. vætt mors. og vætt skreidar. Eitt jardkieralld stort og ork fanyt. Máld DI III 565 566

[1429]: ij prestar ok diakn; DI IV 381

21.7.1429: Jón biskup Vihjálmsson veitir Steindóri presti staðinn í Miklabæ fyrir bænastað Lopts Guttormssonar mad ollum þeim gognum oc gædum lauso fausto fridu oc ofridu sëm þar til ligger oc

læggit hefer ath fornu oc nyio preter porcionem ecclecie þar til asgrimr diaknæ [sonr] hans kæmr. En kann sannliga spuriazst lat asgrims sonar hans þa skal stæindor þo halda staden til næsto fardaga þar næst æfter komandæ oc suare ollum Rettum skyldum kirkonar oc jardarenar efter gomblum oc nyiom lofigum vana; DI IV 383

17.8.1432: ecclesia ... non dedicata.aa suo mikla prestskyld oc diakns et cetera; Vísitasíugerð DI IV 511

6.4.1456: Jörðin Þorleiksstaðir ... liggur j myklabæiar kirkjusokn; DI V 139

[1461]: 2 prestar og djákni DI V 360

1472: Máld DI V 323 325

22.6.1476: [skrá yfir kvikfé, mat og gripi er rænt var af Miklabæ:]

j fyrstu .vj. kyr ok .xx. med ellefu holastadar kum er þar voru j fodur settar.

x. uxar gamler.

tvær kvígr tvævetrar

tarfvr tvævetur.

veturgaumul naut xv.

kalfar .iiij.

veturgamalt fé .l. ok iij sauder betur.

hestur gradr.

hross ok hestur. veturgaumul bædi.

voru þessir peningar sua fullkomið j bruttu teckner ath eigi var epter meira en einar .v. kyr er holastadur atti ok ein kyr er jon jussason atti ok iij kalfar med þeim sem jon jvssason atti. hier til hafdi nefndr sira jon [Brodðason]latittil geymslu ok verndar j kirkivinne aa myklabæ sua ordna peninga ofrida. ... DI VI 76 79

14.4.1490: Jarðirnar Syðri Djúpidalur, Minni Akrar og Syðri Akrar eru í Miklabæjarkirkjusókn. DI VI, 692

15.4.1493: Jörðin Stærri Akrar er í Miklabæjarkirkjusókn. DI VII, 167

10.8.1501: Jörðin Minni Dalur í Blönduhlíð er í Miklabæjarkirkjusókn. DI VII, 580

25.9.1854: Flugumýrarsókn lögð til Miklabæjar; (PP, 250) [konungsbréf]

Kirkjan brann árið 1973 og í kjölfarið var núverandi kirkja byggð, líklega skammt sunnar. Kirkjustæðið hefur verið varðveitt á bæjarhlaðinu og þar sést vel fyrir hringlaga garði umhverfis það. Það er utan við áhrifasvæði fyrirhugaðs ljósleiðara.

Kirkjan og kirkjugarðurinn eru enn í notkun.

Hættumat: stórhætta

Heimildir: Ö-Miklibær RGI, 9; DI; Túnakort 1919

Sk-201:003 heimild útihús

A 486343 N 556809

Samkvæmt túnakorti frá 1919 var útihús fast norðan við bæ 001 og sunnan við kirkjugarð 002. Mögulega var þetta réttin sem minnst er á í örnenfaskrá. Þar segir: “Til er afstöðu teikning mannvirkja á Miklabæ um og upp úr aldamótum [1900] ... Samkvæmt teikningu Þorsteins var kirkjan norðast og norður undir bænum. Skammt sunnan rikju var rétt og þar spöl sunnan við voru bæjarhúsin,” segir í örnefnaskrá RGI. Útihúsið var skammt austan við núverandi kirkju, innan núverandi kirkjugarðs.

Engin ummerki um útihúsið sjást á yfirborði.

Hættumat: stórhætta

Heimildir: Túnakort 1919; Ö-Miklibær RGI, 9; DI;

Sk-201:004 heimild útihús

A 486316 N 556873

Samkvæmt túnakorti frá 1919 var útihús um 80 m norðan við bæ 001 og 20 m norðan við kirkjugarð 002. Útihúsið er nú innan kirkjugarðsins en hann hefur verið stækkaður til norðurs eftir að túnakortið var gert. Kirkjugarðurinn er í notkun.

Engin ummerki um útihúsið sjást á yfirborði.

Hættumat: stórhætta

Heimildir: Túnakort 1919

Sk-201:005 heimild um traðir

A 486358 N 556825

Samkvæmt túnakorti frá 1919 lágu traðir til norðausturs frá bæ 001 og út heimatúnið.

Slétt, ræktað tún er yfir tröðunum að mestu.
Engin ummerki um traðirnar sjást á yfirborði.

Hættumat: stórhætta

Heimildir: Túnakort 1919

Sk-201:020 heimild um túngarð

A 486294 N 556970

“Þaðan sömu stefnu í Miklabæjar vallargarð þar sem hann aðskilur Miklabæjartún og Víkurkot, og svo eftir þeim sama garði ofan yfir mýrina, svo vesturnesið og bakkann meðan garðurinn liggur beint. Ræður svo bein stefna í uppsetta merkjavörðu við utanverða Grænuhlíð austanvert í Tungunni,” segir í örnefnaskrá RGI. Samkvæmt túnakorti frá 1919 afmarkaði túngarðurinn heimatúnið til norðurs og vesturs. Ekki er ljóst hvað réði afmörkuninni til annarra átta. Túngarðurinn er horfinn innan áhrifasvæðis ljósleiðara, norðan við bæinn.

Gróin vegöxl og grasivaxin tún eru þar sem túngarðurinn lá til norðurs.

Engin ummerki um túngaðinn sjást á yfirborði.

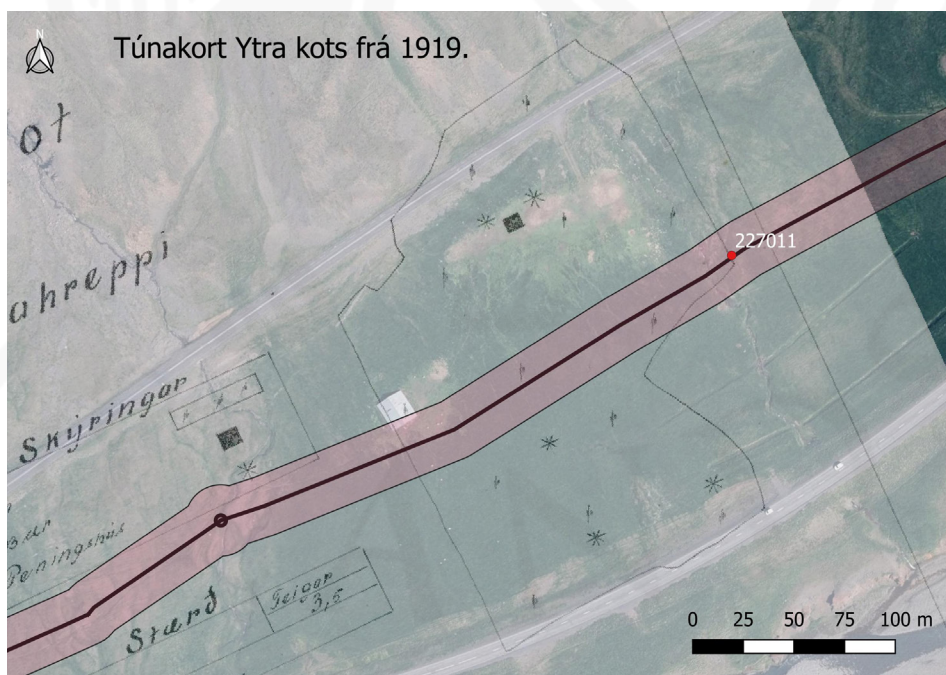
Heimildir: Ö-Miklibær RGI, 2

SK-227 Ytrikot (Neðrikot)

20 hdr 1695, 1713. Bændaeign. 1238: Haraldur Sæmundarsson í Odda galt Halldórsstaði á Langholti og Þorbrandsstaði í Norðurárdal fyrir bjargir við Aron Hjörleifsson - Íslendinga saga, Sturl, 401. 29.1.1444: Jarðirnar Egilsá og Þorbrandsstaðir ... liggja j nordaardal j silfrastada kirkiv sokn; DI IV 649.

“Í manntalinu 1703 er jörðin nefnd Neðri-Kot, og hélzt það nafn á henni í opinberum skjölum fram um 1780. Það ætla ýmsir, að þessi jörð hét til forna Þorbrandsstaðir, sem Landnáma getur um, að væri bústaður Þorbrands örreks, landnámsmanns. Mun jörðin hafa haldið því nafni fram um miðja 15. öld og eru ýmsar getgátur um, hvað nafnbreytingunni hefir valdið.” JBS III, 29.

Jörðin fór í eyði laust fyrir 1950 og var þá keypt af Valdimar Gunnarssyni á Fremri-Kotum og sameinuð þeirri jörð. “Í öllum handritum Landnámu eru bæirnir nefndir Þorbrandsstaðir og Hökustaðir. Og orðalag Landn.: “Við hann (þ.e. Þorbrand örrek) er kend Örreksheiðir upp frá Hökustöðum”, sýnir, að Hökustaðir hafa verið austar á dalnum, nær þessari heiði, sem vel gæti verið Kotaheiði, sem svo er nefnd á Uppdr. herforingjaráðsins (þ.e. Heiðihérilýsingunni). Um heiðiuppundan Ytri-Kotumerekkiadræða, og þar hafa því



*Áhrifasvæði ljósleiðara liggur þvert í gegnum heimatún Ytra kots SK-201.
Bæjarhöllinn er norðar og þar nærri eru umtalsverðar tóftir, að mestu af útihúsum.*

Þorbrandsstaðir verið. Frásögn Sturl. (III. bl. 278) bendir einnig á, að Hökustaðir hafa verið nær Öxnadalshéiði en Þorbrandsstaðir. Við þessi rök, sem eru fullnægjandi að vísu, má svo bæta almennu álitni manna fyrr og síðar, að Fremri-Kot hefði heitið Hökustaðir og Ytri-Kot (Um 1700: Neðri-Kot) Þorbrandsstaðir. Sbr. einnig Jb. 1861. Þetta ættu því ekki að vera lengur nein vafaatriði. ... Hökustaðir eru síðast nefndir, svo fundið verði, árið 1394 (DI, III). Þeir hafa verið gefnir Silfrastaðakirkju, og 1709 er einmitt Fremra-Kot talið eign kirkjunnar, en Ytra-Kot er þá bændaeign sem Þorbrandsstaðir voru áður. En Þorbrandsstaðir eru látnir í jarðaskiptum árið 1455 (DI IV). En um 1700 eru "kotin" komin til sögunnar og eldri nöfnin ekki nefnd. Það liggur í augum uppi, að slík breyting stafar af því, að jarðir þessar hafa eyðst og verið í eyði einn - tvo - þrjá mannsaldra; rústirnar kallast þann tíma Kot (sbr. orðið eyðikot), unz það er orðið fast í daglegu máli, þegar jarðirnar byggjast aftur. En orsök til þess hafa verið manndaufplágurnar á 15. öld, Svartidaudi 1402 og plágan mikla 1495, sem eyddu heilar sveitir.» Margeir Jónsson í Ö-Fremri-Kot og Ytri-Kot.

1713: "Túnið spjallast af skriðu. Engi ekkert nema það, sem verður slegið úr úthögum upp um fjallið." JÁM IX, 152. 1919: Tún 3,5 ha. 6.7.1954: "Ytri-Kot voru í eyði. Þar hafði mikil skriða komið niður á túnið norðan bæjarins, umkringgt gömul fjárhús úr torfi og grjóti, án þess að raska þeim, og runnið heim undir bæ." ÓJ Skriðuföll og snjóflóð I, 567. Túnið hefur verið stækkað mikið, einkum til suðausturs og suðvesturs, niður á árbakkana, þar sem áður var mýrlendi. Einnig hefur verið ræst fram mýrin ofan við Stekkjarhöfða en þar hafa þó ekki verið gerð tún. Túnið skemmdist mikið í skriðuföllum 1954, einkum austurhluti gamla túnsins og má enn sjá skriðutauma niður með Strangalæk allt niður að Norðurá. Túnin eru ekki lengur nýtt.

SK-227:011 heimild túngarður

A 499495

N 549604

Samkvæmt túnakorti frá 1919 afmarkaði túngarður heimatúnið til allra átta. Hann er ennþá varðveittur til norðurs en fjarar úr þaðan. Túngarðurinn er horfinn innan áhrifasvæðis fyrirhugaðs ljósleiðara.

Gróið tún nýtt til beitar.

Engin ummerki um túngarðinn sjást á yfirborði.

Hættumat: stórhætta

Heimildir: Túnakort 1919

5. Niðurstöður

Stór hluti úttektaarsvæðisins lá meðfram þjóðvegi 1 sem og eldri vegum og slóðum. Ljóst var að í einhverjum tilfellum mætti taka út svæði með því að aka um það og voru því í samráði við verkkaupa og Minjaverði Norðurlands eystra og vestra þróaðar hugmyndir um þörf á vettvangsskráningu innan áhrifasvæðis ljósleiðara.¹⁰ Þar var áhrifasvæðinu skipt í þrjá flokka eftir tillögum um þörf á vettvangsskráningu:

Paulganga nauðsynleg: Taka þurfti út öll óröskuð eða lítt röskuð svæði með ítarlegri vettvangsgöngu. Umrædd svæði áttu það sameiginlegt að hafa ekki verið deiliskráð áður (en stór hluti þeirra er aðalskráður). Ganga þurfti skipulega yfir umrædd svæði í leit að fornleifum og mæla upp/endurskoða þar sem eldri skráning er til.

Lausleg úttekt/akstur: Á kafla í Eyjafirði er fyrirhugað að plægja ljósleiðarann ofan í eldri þjóðveg, í reiðvegi, vegkanta og vegslóða. Í slíkum tilfellum var samþykkt að ásættanlegt væri að aka hægt eftir umræddum vegum og kanna minjar í kring þar sem ljóst var að innan áhrifasvæðisins gætu leynst minjar. Þessi svæði voru að hluta aðalskráð en mæla þurfti upp minjar og endurskoða þá skráningu sem til var.

Úttektar ekki þörf: Á ákveðnum hluta svæðisins hafði deiliskráning þegar farið fram í öðrum verkefnum eða ljósleiðari verður lagður í vegfyllingu í farvegi Héraðsvatna þar sem minja er ekki að vænta. Á slíkum svæðum var það metið sem svo að úttektar væri ekki þörf.

Af þeim 84 km lögn sem var undir reyndust um 26 km sem þurfti að þaulganga, 28,5 km voru eknir og 29,5 km var sleppt þar sem fullnægjandi úttekt lá fyrir eða lögnin á svæði sem ekki var talin þörf á að kanna. Áætluð lega ljósleiðara breyttist töluvert á skipulagsstigi á tveimur svæðum, við Hraun í Öxnadal og Ytra kot í Skagafirði. Það breytti litlu um fyrirhugaða áætlun en þau svæði voru gengin að hluta sem og ekin. Tæpur þriðjungur þess svæðis sem þurfti að ganga var frá Mýrarlóni að Vöglum í Eyjafirði. Sá hluti er alls um 9 km. Eins þurfti að ganga um 5,4 km í Skagafirði vestan Héraðsvatna. Hin svæðin sem voru gengin eru flest nærri þjóðvegum og í og við tún bæja. Þau svæði sem voru ekin dreifast nokkuð jafnt um úttektaarsvæðið. Segja má að lengsti kaflinn sé í Öxnadal (um 11 km), á Öxnadalshéiði (alls 4 km) og austan Héraðsvatna (alls 3,5 km). Svæðin sem ekki voru tekin út voru að mestu í gömlum farvegi Héraðsvatna í Norðurárdal og innan áhrifasvæðis Blöndulínu 3.

¹⁰ Ragnheiður Gló Gylfadóttir, 2021. Breytingar urðu á áhrifasvæðinu á vordögum en þær höfðu ekki teljandi áhrif á þessa flokkun. Breytingarnar sjást á minjakortum aftast í skýrslunni.

Samtala	Hlutverk	Tegund	Fjarlægð frá miðlinu (m)
EY-221:013	garðlag	vörslugarður	0
EY-221:016	heimild	traðir	5
EY-221:023	garðlag	túngarður	0
EY-221:029	garðlag	vörslugarður	5
EY-221:030	tóft	stekkur	15
EY-228:002	heimild	útihús	9
EY-228:011_01	heimild	túngarður	0
EY-228:011_02	garðlag	túngarður	0
EY-228:012	tóft	útihús	17
EY-228:020	garðlag	vörslugarður	0
EY-230:007	garðlag	vörslugarður	0
EY-234:013	heimild	túngarður	10
EY-235:010	heimild	túngarður	0
EY-236:003	heimild	útihús	12
EY-236:004	frásögn	fjánhús	11
EY-236:005_01	garðlag	túngarður	1
EY-236:005_02	garðlag	túngarður	0
EY-237:002	heimild	útihús	7
EY-237:007	garðlag	túngarður	8
EY-237:008	tóft	útihús	10
EY-237:011	þúst	útihús	0
EY-238:019	heimild	leið	2
Ey-240:001	bæjarhóll	bústaður	0
EY-240:002	heimild	útihús	3
Ey-240:008	heimild	traðir	5
EY-240:009	heimild	túngarður	4
EY-255:018	heimild	eyktarmark	2
EY-257:020	heimild	traðir	13
Ey-285:002	heimild	útihús	9
Ey-285:006	heimild	túngarður	1
EY-661:001	heimild	leið	0
SK-201:001	bæjarhóll	bústaður	6
SK-201:002	kirkjugarður	legstaður	8
SK-201:003	heimild	útihús	7
SK-201:004	heimild	útihús	12
SK-201:005	heimild	útihús	12
SK-201:020	heimild	túngarður	0
SK-227:011	heimild	túngarður	0

Fornleifar innan skráningarsvæðis voru alls 38 talsins. Af þeim var tæpum helmingur horfinn af yfirborði, oftar en ekki vegna túnasléttunar.

Eins og áður segir voru samtals skráðar 38 fornleifar á 34 minjastöðum innan úttektarsvæðisins. Alls eru 17 fornleifar horfnar af yfirborði, eða tæp 48%. Minjarnar sem skráðar voru tengjast flestar búsetu og landbúnaði og flestar eru þær innan gamalla heimatúna.

Minjarnar eru allar skilgreindar í stórhættu vegna fyrirhugaðra framkvæmda en rétt er að ítreka að í hættumatinu er ekki fólgið mat á gildi fornleifanna og síður en svo víst að þær verði fyrir raski vegna væntanlegra framkvæmda. Hættumatið er einungis ábending um að ef ekki verði hugað að minjum séu talsverðar líkur á því að þær gætu orðið fyrir hnjaski í framkvæmdunum. Fornleifar voru eingöngu skráðar innan úttektarsvæðis, garðlög og leiðir sem náðu út fyrir svæðið voru eingöngu mæld upp að hluta af þessum sökum.

Mögulegt er að komast hjá raski á nánast öllum minjastöðum innan úttektarsvæðis með tilfærslu á ljósleiðara og merkingu á minjastöðum. Áhrif ljósleiðaralagnar er einna mest innan fimm heimatúna sem lenda innan úttektarsvæðis. Þetta eru heimatúnin í Miklabæ (alls sex fornleifar), á Mýrarlóni (alls fjórar fornleifar), Neðstalandi (alls fjórar fornleifar), Miðlandi (alls fjórar fornleifar) og á Hrauni (alls fjórar fornleifar). Þrátt fyrir að návígi ráðgerðar ljósleiðaralagnar og minja sé mikið má ætla að með viðeigandi mótvægisáðgerðum þurfi framkvæmdir við ljósleiðaralögn ekki að hafa verulega neikvæð áhrif á fornleifar á svæðinu.

Alls eru 22 fornleifar sem eru í innan við 5 m fjarlægð frá fyrirhugaðri miðlínu ljósleiðara, af þeim eru 12 horfnar af yfirborði og lítilla minja að vænta að öllum líkindum. Á Hauni í Öxnadal væri ákjósanlegast að fara í gegnum hlið á vörslugarði EY-221:013 og forða frekara raski á honum sem og túngarði SK-221:023. Túngarðar EY-228:011_02, EY-228:020, EY-236:005_01 og 005_02 eru fast við gamlan þjóðveg í Öxnadal en með aðgát og tilfærslu er vel hægt að forða frekara raski. Vörslugarður EY-230:007 er innan áhrifsvæðis ljósleiðara og ekki rask sjáanlegt þar. Tilfærsla ljósleiðara að þjóðvegi 1 væri ákjósanlegust. Fyrirhugað er að plægja ljósleiðara beint í gegnum þúst EY-237:011 en sem fyrr er tilfærsla ákjósanlegasta mótvægisáðgerðin. Hið sama má segja um bæjarhól Mýrarlóns EY-240:001, æskilegast væri að færa ljósleiðarann frá honum.

Niðurstaða: Innan úttektarsvæðisins voru skráðar 38 fornleifar á 34 minjastöðum. Allir staðirnir teljast til fornleifa og njóta verndar sem slíkir en minjagildi þeirra er misjafnt. Minjastofnun Íslands mun úrskurða til hvaða mótvægisáðgerða þarf að grípa í þeim tilvikum þar sem ljóst þykir að fornminjar séu í yfirvofandi hættu vegna fyrirhugaðra framkvæmda.

Heimildaskrá:

Alþingisbækur Íslands. 2, 1582-1594. (AÍ). 1915-1916. Reykjavík: Sögufélag.

Alþingisbækur Íslands. 5, 1620-1639. (AÍ). 1925-1932. Reykjavík: Sögufélag.

Alþingisbækur Íslands. 17, 1791-1800. (AÍ). 1990. Reykjavík: Sögufélag.

Biskupa sögur gefnar út af hinu íslenska bókmenntafélagi I-II. (Bsk). 1858-1878. Kaupmannahöfn: Hið íslenska bókmenntafélag.

Bryndís Zoëga. 2017. *Fornleifaskráning vegna lagningar ljósleiðara frá Varmahlíð að Hofi í Vesturdal. 2017/192. Sauðárkrókur: Byggðasafn Skagafirðinga.*

Brynjúlfur Jónsson. 1906. „Rannsókn á Norðurlandi sumarið 1905.“ *Árbók hins íslenska fornleifafélags 1905. Reykjavík: Ísafoldarprentsmiðja, bls. 1-27.*

Byggðir Eyjafjarðar I-II. (BE). 1973. Akureyri: Búnaðarsmband Eyjafjarðar.

Byggðir Eyjafjarðar 1990. (BE). 1994. Akureyri. Búnaðarsmband Eyjafjarðar.

DI: Diplomatarium Islandicum eða Íslenskt fornbréfasafn I-XVI. 1857-1972. Kaupmannahöfn/Reykjavík.

Eiður Guðmundsson. 1982-84. *Búskaparsaga í Skriðuhreppi hinum forna II-IV. Skjaldborg. Akureyri.*

Eiður Guðmundsson. 1982. *Mannfellirinn mikli. Skjaldborg: Akureyri.*

Elín Ósk Hreiðarsdóttir og Orri Vésteinsson. 1999. *Fornleifaskráning í Glæsibæjarhreppi II. FS101-98042. Reykjavík: Fornleifastofnun Íslands.*

Elín Ósk Hreiðarsdóttir o.fl. 2001. *Fornleifaskráning í Eyjafirði XV: Aðalskráning í Glæsibæjarhreppi III. FS142-98043. Reykjavík: Fornleifastofnun Íslands.*

Elín Ósk Hreiðarsdóttir o.fl. 2008. *Fornleifaskráning í Öxnadals- og Skriðuhreppi. I. bindi. FS370-04071. Reykjavík: Fornleifastofnun Íslands.*

Eva Kristín Dal o.fl. 2008. *Fornleifakönnun vegna fyrirhugaðra framkvæmda við Blöndulínu milli Blöndustöðvar og Akureyrar. FS401-08141. Reykjavík: Fornleifastofnun Íslands.*

Guðmundur St. Sigurðarson og Bryndís Zoëga. 2008. *Fornleifaskráning í Akrahreppi. Silfrastaðir. 2008/71. Sauðárkrókur: Byggðasafn Skagafirðinga.*

Guðmundur St. Sigurðarson og Bryndís Zoëga. 2008. *Fornleifaskráning í Akrahreppi. Úlfsstaðir og Kúskerpi. 2008/72. Sauðárkrókur: Byggðasafn Skagafirðinga.*

Guðmundur St. Sigurðarson og Bryndís Zoëga. 2008. *Fornleifaskráning í Akrahreppi*. 2008/83. Sauðárkrókur: Bygðasafn Skagafirðinga.

HH: Söguminjaskrá, Eyjafjarðarsýsla (e. Helga Hallgrímsson). Ljósmynd H2-426.

ÍF I: *Íslensk fornrit I. Landnáma*. 1933-. Hið íslenska fornritafélag. Reykjavík.

ÍF X: *Íslensk fornrit X. Ljósvefninga saga*. 1940. Hið íslenska fornritafélag. Reykjavík.

JÁM IX: Jarðabók Árna Magnússonar og Páls Vídalín. IX. bindi. 1930. Skagafjarðarsýsla. Kaupmannahöfn: Hið íslenska fræðafélag.

JÁM X: *Jarðabók Árna Magnússonar og Páls Vídalíns. X. bindi*. 1943. Kaupmannahöfn: Hið íslenska fræðafélag.

JÁM XIII: *Jarðabók Árna Magnússonar og Páls Vídalín. XIII. bindi*. Fylgiskjöl. 1990. Reykjavík: Hið íslenska fræðafélag.

JJ: *Jarðabók J. Johnsens*. 1847. Kaupmannahöfn.

Jarðabók Skúla 1760-69. Norðuramt. Óútgefn. Slóðin er: <http://landskuld.is/jardabaekur/skjol/norduramt-skuli-1760/>

Jarðabréf frá 16. og 17. öld útdrættir. 1994. Gunnar F. Guðmundsson bjó til prentunar. Kaupmannahöfn: Hið íslenska fræðafélag.

Katrín Gunnarsdóttir. 2001. *Fornleifa- og minjaskráning fyrir deiliskipulag vegna frístundabyggðar í landi Víðimels við Varmahlíð*. 2001/6. Sauðárkrókur: Bygðasafn Skagafirðinga.

Katrín Gunnarsdóttir. 2002. *Reykjarhóll í Skagafirði. Fornleifaskráning vegna frístundabyggðar sunnan og vestan Reykjarhóls*. 2002/7. Sauðárkrókur: Bygðasafn Skagafirðinga.

Katrín Gunnarsdóttir og Sigríður Sigurðardóttir. 2003. *Fornleifa- og minjaskráning fyrir aðalskipulag í Varmahlíð. Reykjarhóll, Barð, Brún og Laugarbekka. Hof og Reykjarhólssel í Brekkulandi*. 2003/19. Sauðárkrókur: Bygðasafn Skagafirðinga.

Orri Vésteinsson og Sædís Gunnarsdóttir. 1998. *Fornleifaskráning í Eyjafirði X. Fornleifar í landi Akureyrar norðan Glerár*. FS051-95027. Akureyri: Minjasafnið á Akureyri og Fornleifastofnun Íslands.

Orri Vésteinsson. 2000. *Fornleifakönnun. Hringvegur í Norðurárdal í Skagafirði*. FS123-00081. Reykjavík: Fornleifastofnun Íslands.

PP: *Prestatal og prófaste á Íslandi*. 1949. Sveinn Nielsson, Hannes Þorsteinsson og Björn Magnússon. Reykjavík: Hið íslenska bókmenntafélag.

Ragnheiður Gló Gylfadóttir o.fl. 2021. *Blöndulína 3: Fornleifaskráning vegna úttekta á línukostum*. FS818-20281. Reykjavík: Fornleifastofnun Íslands.

Ragnheiður Gló Gylfadóttir. 2021. *Greinargerð um stöðu þekkingar og mat á fornleifaskráningu innan ábrifasvæðis ljósleiðara milli Eyjafjarðar og Skagafjarðar*. FS849-21311. Reykjavík: Fornleifastofnun Íslands.

Sólborg Una Pálsdóttir. 2005. *Viðimýri í Skagafirði. Fornleifaskráning*. Rit Fornleifaverndar ríkisins. 2005:1. Reykjavík: Fornleifavernd ríkisins.

Sturlunga saga I. 1946. Jón Jóhannesson, Magnús Finnbogason og Kristján Eldjárn sáu um útgáfuna. Reykjavík: Sturlunguútgáfan.

Sturlunga Saga I-II. 1988. Örnólfur Thorson (ritsjóri). Reykjavík: Svart á hvítu.

Sýslu- og sóknalýsingar Hins íslenska bókmenntafélags 1839-1854. Eyjafjarðarsýsla. (SSE). 1972. Eyfirzkr fræði. Akureyri: Sögufélag Eyfirðinga.

Túnakort: Uppdrættir af túnum í Akrahreppi, Öxnadals- og Skriðuhreppi 1917-1919. Þjóðskjalasafn Íslands.

Ö-Glæs: Örnefnaskrár Glæsibæjarhreppur. Án ártals. Jóhannes Óli Sæmundsson skráði. Héraðsskjalasafn Akureyrarbæjar og Eyjafjarðarsýslu.

Ö-Miklibær RGI. Örnefnaskrá Miklabæjar. 1971. Örnefnasafn Stofnunar Árna Magnússonar í íslenskum fræðim.

Ö-Skrið: Örnefnaskrá og leiðréttingar fyrir Skriðuhrepp. Án ártals. Héraðsskjalasafn Akureyrarbæjar og Eyjafjarðarsýslu

Viðauki I: Hnitaskrá ISN93

Samtala	X	Y
240009	538577	577501
240008	538499	577520
240001	538454	577531
240002	538436	577545
285002	537667	578170
285006	537614	578189
661007	536150	583457
255018	533584	583221
257020	532075	581875
238019	526120	573563
237002	525356	572290
237011	525342	572214
237008	525286	572143
237007	525282	572130
236005 1	524832	571324
236003	524824	571344
236005 2	524763	571215
236004	524756	571227
234013	524184	570271
235010	523769	569461
221016	521075	565397
221013	521068	565143
221023	521051	565157
230007	521047	564143
221029	521010	565087
221030	520964	564682
228002	520263	560362
228011 1	520260	560381
228012	520227	560268
228011 2	520207	560277
228020	519247	558575
227011	499495	549604
201005	486358	556825
201001	486346	556801
201003	486343	556809
201002	486331	556840
201004	486316	556873
201020	486294	556970

Viðauki II: Minjakort

