

---

# SÓLHEIMAR Í GRÍMSNESI

DEILISKRÁNING FORNLEIFA VEGNA FYRIRHUGAÐRAR UPPBYGGINGAR

---



GYLFI HELGASON (RITSTJ.)

Höfundar efnis: Birna Lárusdóttir, Guðmunda Björnsdóttir, Gylfi Helgason

og Kristjana Vilhjálmsdóttir

---

REYKJAVÍK 2022  
FS884-22021

FORNLEIFASTOFNUN ÍSLANDS SES



*Ljósmynd á forsíðu er flygildismynd af suðurhluta úttektarsvæðis, horf til SSA.*

*Ljósmynd: Gylfi Helgason*

©2022

FORNLEIFASTOFNUN ÍSLANDS SES

BRÆÐRABORGARSTÍGUR 9

101 REYKJAVÍK

SÍMI: (+354) 5511033

NETFANG: [fsi@fornleif.is](mailto:fsi@fornleif.is)

[www.fornleif.is](http://www.fornleif.is)

# Samantekt

Í skýrslunni eru birtar niðurstöður fornleifaskráningar á um 47 ha. reit í Sólheimum í Grímsnesi, sem byggðust úr landi lögbýlisins Hverakots á 20. öld. Skráningin var unnin fyrir framkvæmdastjórn Sólheima en fyrirhugað er frekari uppbygging á svæðinu. Úttektarsvæðið nær austur fyrir Sólheimaveg (354) og til vestur nær það að Vesturás. Suðurmörk svæðisins eru við Háabrekku og til norðurs afmarkast það að Klofningum.

Vettvangsskráning fór fram vorið 2022. Alls voru skráðar 18 minjar innan svæðisins. Þær minjar sem skráðar voru innan deiliskipulagsmarka eru allar innan marka gamla lögbýlisins Hverakots (ÁR-449). Flestar fornleifar voru skráðar innan gamla heimatúnsins, m.a. bæjarstæðið á Hverakoti en yfirborðs ummerki um meirihluta fornleifa innan svæðisins eru þó horfin enda talsvert þéttbýli á svæðinu og það tekið miklum breytingum vegna starfssemi Sólheima.

## *Efnisorð*

Fornleifaskráning, deiliskráning, þéttbýli, heimatún, Hverakot, Sólheimar, Grímsnes- og Grafningshreppur

# Summary

This report presents the results of a detailed archaeological survey undertaken in the spring 2022 within a c 47 ha assessment area at Sólheimar in Grímsnes (S-Iceland) in advance of a further building construction. The work was carried out by The Institute of Archaeology the Sólheimar community.

On the whole, 18 archaeological sites were identified within the plot surveyed. Much of the archaeology is located within the old homefield of old farm of Hverakot, including the farm mound itself. The area is a small village and was already had fair bit of development in the 20<sup>th</sup> century which influences the state of preservation of the archaeology.

## *Keywords*

Archaeology, detailed survey, homefield, Hverakot, Sólheimar, Grímsnes- og Grafningshreppur



# Efnisyfirlit

1	Inngangur .....	7
2	Saga fornleifaskráningar og löggjöf .....	9
3	Aðferðir við fornleifaskráningu .....	11
4	Fornleifaskrá .....	13
5	Saga svæðis og landshættir .....	21
6	Fornleifar innan úttektarsvæðis .....	23
	Heimildaskrá .....	26

Viðauki

Hnitaskrá ISN93

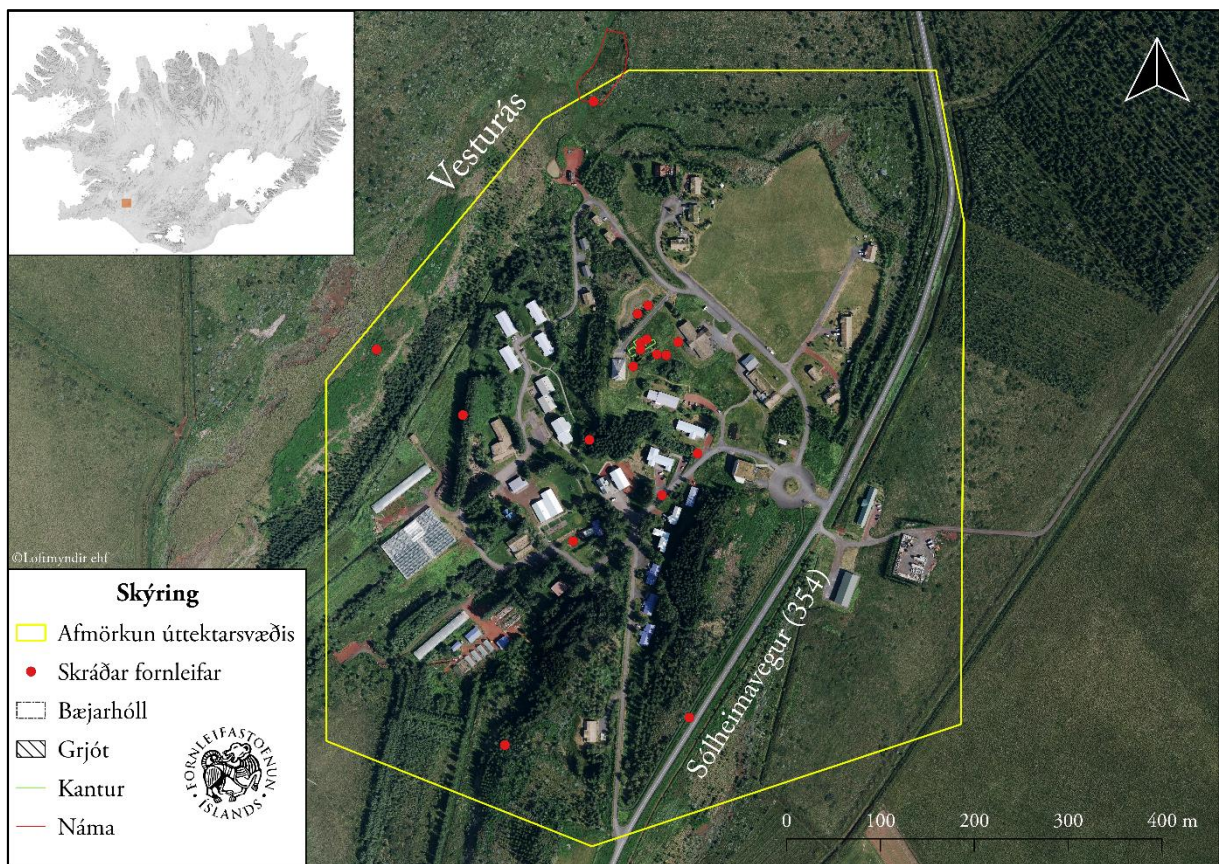
Minjakort





# 1 Inngangur

Síðla veturs 2022 fór Árni Friðriksson arkitekt hjá ASK arkitektum þess á leit, fyrir hönd framkvæmdastjórnar Sólheima, að Fornleifastofnun Íslands ses tæki að sér skráningu fornleifa innan þéttbýliskjarnans á Sólheimum. Reiturinn er innan lögbýlisins Hverakots (ÁR-449) og er gamla heimatún jarðarinnar innan úttektarsvæðisins. Deiliskipulagsreiturinn er um 47 ha. stór en á svæðinu er fyrirhuguð frekari uppbygging. Úttektarsvæðið nær austur fyrir Sólheimaveg (354) og til vestur nær það að Vesturás. Suðurmörk svæðisins eru við Háabrekku og til norðurs afmarkast það að Klofningum (sjá mynd 1).



**Mynd 1:** Kort sem sýnir afmörkun úttektarsvæðis en staðsetningu þess á Íslandskorti má sjá í horni myndar. Loftmynd: Loftmyndir ehf.

Fornleifastofnun Íslands aðalskráði fornminjar á svæðinu sumarið 2002 hluta af aðalskráningu í Grímsenesi. Við aðalskráningu voru sjö fornleifar skráðar innan úttektarsvæðis.<sup>1</sup> Þegar farið var aftur á vettvang vorið 2022 voru minjar sem áður höfðu verið skráðar mældar upp en svæðið að auki gengið kerfisbundið. Við göngur um svæðið fundust 11 fornleifar til viðbótar.

<sup>1</sup> Birna Lárusdóttir 2002.

Úttektarsvæðið er í framræstu votlendi, og eru ræktuð tún umhverfis það. Mikil uppbygging hefur átt sér stað innan svæðisins, þar er t.a.m. rekin félagsþjónusta og skógræktar- og garðyrkjustöð svo dæmi séu tekin. Syðst á svæðinu er mikill og þéttur trjálundur og miðhluti svæðisins hefur mikið verið raskað vegna húsbýgginga sem tengjast starfssemi Sólheima.

Vettvangsskráningin fór fram í vorið 2022. Um skráningu sáu Gylfi Helgason og Kristjana Vilhjálmisdóttir en skýrslugerð og kortavinna var í höndum Gylfa. Allar ljósmyndir eru teknar af skrásetjurum Fornleifastofnunnar. Skýrsla þessi byggð upp á svipaðan hátt og aðrar deiliskráningarskýrslur Fornleifastofnunnar. Í öðrum kafla er að finna stutt yfirlit um löggjöf um minjavernd. Í þriðja kafla er fjallað um aðferðafræðina og í þeim fjórða er sjálf fornleifaskráin. Í fimmta kafla skýrslunnar er samantekt um sögu svæðis og landshætti innan deiliskipulagsmarka. Í lokakafla skýrslunnar er umfjöllun um fornleifar innan deiliskipulagssvæðis og helstu niðurstöður. Aftast í skýrslunni er að finna heimildaskrá, hnitaskrá yfir alla minjastaði og kort sem sýna afmörkun deiliskráningarsvæðisins og þær fornleifar sem fundust innan þess.



## 2 Saga fornleifaskráningar og löggjöf

Hátt á aðra öld er liðið síðan skráning fornleifa hófst á Íslandi en þó er enn langt í land að til sé heildstæð skrá um fornleifar á landinu. Á síðustu áratugum 19. aldar voru margir minjastaðir kannaðir á vegum Hins íslenska fornleifafélags, einkum staðir sem á einn eða annan hátt tengdust fornsögum og sögu þjóðveldisins. Eftir aldamótin 1900 dró úr fornleifakönnun á vegum félagsins og var þráðurinn ekki tekinn upp að nýju fyrr en um og eftir 1980.

Skoðanir manna á því hvað teljast fornleifar hafa breyst mikið á þessum tíma. Byggingar sem voru hversdagslegar fyrir hundrað árum eru nú orðnar minjar um horfna lífshætti. Skilningur hefur vaknað á nauðsyn þess að skrá upplýsingar um slíkar minjar og vernda þær fáu sem eftir eru fyrir komandi kynslóðir. Nauðsynlegra upplýsinga um gerð og ástand fornleifa er aðeins hægt að afla með vettvangsathugun og við það er venjulega átt með hugtakinu fornleifaskráning (ýmist aðal- eða deiliskráning). Til þess að vettvangsathugun komi að fullu gagni verður þó fyrst að taka saman ýmsar upplýsingar, bæði skriflegar og munnlegar, sem vísa á minjastaði og geta gefið vísbendingar um hlutverk mannvirkjaleifanna (svæðisskráning).

Á undanförnum árum hafa verið gerðar breytingar á löggjöf um verndun fornleifa og hefur eftirlit með framkvæmd laganna verið aukið. Samkvæmt 3. grein laga um menningarminjar (nr. 80, 2012), eru allar fornleifar á Íslandi friðhelgar: „Fornleifum, [...] jafnt þeim sem eru friðlýstar sem þjóðminjar og þeim sem njóta friðunar í krafti aldurs, má enginn, hvorki landeigandi, ábúandi, framkvæmdaraðili né nokkur annar, spilla, granda eða breyta, hylja, laga, aflaga eða flytja úr stað [...].“ Er þessi fornleifakönnun í anda markmiða sem sett hafa verið með þessari löggjöf. Mat á áhrifum framkvæmda á fornleifar gerir kröfur um fjölþætta athugun á heimildum og vettvangsrannsókn enda er skilgreining á fornleifum í þjóðminjalögum víðtæk. Fornleifar teljast hvers kyns mannvistarleifar, á landi, í jörðu, í jökli, sjó eða vatni, sem menn hafa gert eða mannaverk eru á og eru 100 ára og eldri, svo sem:

- a. búsetulandslag, skruðgarðar og kirkjugarðar, byggðaleifar, bæjarstæði og bæjarleifar ásamt tilheyrandi leifum mannvirkja og óskuhauga, húsaleifar hvers kyns, svo sem leifar kirkna, bænhúsa, klaustra, þingstaða og búða, leifar af verbúðum, naustum og verslunarstöðum og byggðaleifar í hellum og skútum,
- b. vinnustaðir þar sem aflað var fanga, svo sem leifar af seljum, verstöðvum, bólum, mógröfum, kolagröfum og rauðablæstri,
- c. tún- og akurgerði, leifar rétta, áveitumannvirki og aðrar ræktunarmínjar, svo og leifar eftir veiðar til sjávar og sveita,
- d. vegir og götur, leifar af stíflum, leifar af brúm og öðrum samgöngumannvirkjum, vöð, varir, leifar hafnarmannvirkja og bátalægi, slippir, ferjustaðir, kláfar, vörður og önnur vega- og siglingamerki ásamt kennileitum

þeirra,

e. virki og skansar og leifar af öðrum varnarmannvirkjum,

f. þingstaðir, meintir hörgar, hof og vé, brunnar, uppsprettur, álagablettir og aðrir staðir og kennileiti sem tengjast siðum, venjum, þjóðtrú eða þjóðsagnahefð,

g. áletranir, myndir eða önnur verksummerki af manna völdum í hellum eða skútum, á klettum, klöppum eða jarðföstum steinum og minningarmörk í kirkjugörðum,

h. haugar, dysjar og aðrir greftrunarstaðir úr heiðnum eða kristnum sið,

i. skipsflök eða hlutar þeirra.

Minjar 100 ára og eldri teljast til fornleifa, en heimilt er þó að friðlýsa yngri minjar.

Það er skýrt af þessari skilgreiningu að fornleifar eru ekki aðeins öll mannvirki heldur einnig staðir sem á einn eða annan hátt tengjast menningu og atvinnuvegum, hvort heldur sem er vöð eða álagablettir. Þessari skilgreiningu er fylgt við hefðbundna fornleifaskráningu. Ef nauðsynlegt er talið að spilla fornleifum eða hylja þær, þarf að leita heimildar Minjastofnunar Íslands.

### 3 Aðferðir við fornleifaskráningu

Í skráningarkerfi Fornleifastofnunar hefur hver sýsla skammstafað heiti (ÁR, SP o.s.frv.) og hver jörð hefur þriggja stafa númer. Miðað er við jarðaskiptingu eins og hún kemur fyrir í Jarðatali Johnsens frá 1847 og byggir tölusetning jarðanna á því. Skipting jarða um miðja 19. öld ræður ekki aðeins númerum í skránni heldur er miðað við hana þegar ákvarðað er hvaða jörð ákveðnir minjastaðir tilheyra. Hverjum minjastað er gefin kennitala sem er þriggja stafa númer sem hengt er við sýslutákn og jarðarnúmer (dæmi: GK-449:001). Þær minjar sem skráðar voru innan deiliskipulagssvæðis eru allar innan marka gamla lögbýlisins Hverakots (GK-449). Fornleifaskráin samanstendur af lista yfir þær fornleifar sem skráðar voru á vettvangi innan rannsóknarsvæðis. Í skránni fær hver minjastaður eina efnisgrein og er framsetning upplýsinganna stöðluð. Í fyrstu línu hvernar greinar eru grunnupplýsingar; auðkennisnúmer, sérheiti, tegund, hlutverk og hnattstaða. Á eftir auðkennisnúmeri kemur sérheiti hennar ef eitthvert er og síðan tegund. Með tegundarflokkun er leitast við að skilgreina hvers eðlis fornleifin er, þ.e. hvort um er að ræða mannvirki af einhverju tagi sem enn sést, og þá hverskyns (t.d. tóft, garðlag eða varða), mannvirki sem vitað er um en er horfið (heimild, örnefni) eða fornleif sem ekki hefur verið mannvirki (álagablettur, sögustaður eða vað). Allir fornleifastaðir eru greindir til tegundar en hlutverk þeirra er ekki alltaf hægt að ákvarða.

Á eftir hlutverki kemur hnattstaða minjastaðarins. Mæling hnattstöðu er gerð með GPS staðsetningartækjum af gerðinni Trimble Geoexplorer 6000 (ISN93) og er annars vegar mældur punktur með kennitölu í miðju hvers minjastaðar og hins vegar voru allir minjastaðir uppmældir. Samkvæmt lögum hafa allar fornleifar 15 m friðhelgað svæði frá ystu mörkum minjastaðarins en friðlýstar fornleifar 100 m friðhelgi. Þar sem getur um „heimild um...“ t.d. útihús, þá er átt við að eingöngu eru til heimildir um staðinn en minjar hafa ekki fundist á vettvangi við skrásetningu. Þótt engar minjar hafi fundist, er engu að síður tekin hnattstaða staðarins ef unnt hefur verið að ákvarða hann á grundvelli fyrirbyggjandi upplýsinga með 50 metra fráviki eða minna.

Í annarri línu hefst lýsing minjastaðar oftast á tilvitnun í fyrirbyggjandi heimildir en síðan er staðsetningu hans lýst. Þar á eftir kemur oft lýsing á aðstæðum og síðast lýsing á mannvirkinu sjálfu ásamt öðrum upplýsingum sem við eiga.

Í næstsíðustu línu er lagt mat á þá hættu sem minjastaðurinn kann að vera í. Unnið er eftir þeirri meginreglu að minjar innan marka á deiliskipulagssvæðis séu mögulega í stórhættu en þær minjar sem eru rétt utan svæðis eru yfirleitt aðeins metnar í hættu. Sé talið næsta víst að minjar séu

alveg horfnar af yfirborði og lítilli ef engra mannvista að vænta undir sverði eru staðir metnir í engri hættu. Rétt er að geta að þótt staðir séu í hættu eða stórhættu þýðir það ekki endilega að rask á þeim sé óhjákvæmilegt heldur er þetta leið til að vekja athygli á minjastaðnum og minna á að tryggja þurfi að honum sé ekki raskað, eða að öðrum kosti leita til Minjastofnunar Íslands um mögulegar mótvægisáðgerðir. Í síðustu línu er getið heimilda ef einhverjar eru, oft með skammstöfunum, en úr þeim er leyst í heimildaskrá aftast í skýrslunni.

Númer jarðar í Jarðatali Johnsen's: SP-175-009

Númer fornleifar á tiltekinni jarð: Sveinshlaða

Sérheiti: tóft

Tegund: hlaða

Hlutverk:

Hættustaða í landslínakerfi ISN93: E: 528751 N: 352323

Sýsluráki:

Sveinshlaða 009, horfi til norðurs

Í höfmynd af minjastað og uppmyling/teikning

Á túnakorti frá 1920 og bæjarteikningu danskra mælingamanna frá 1904 er sýnt útihús í túnjardri um 210 m norðan við eldra bæjarstæði 001 og 80 m norðvestan við yngra bæjarstæði 003. Á þeim stað er stæðileg hlöðutóft sem nefnist Sveinshlaða og samtengt eða eldra mannvirki norðvestan við hana. Sveinshlaða er 16 m suðvestan við miðlinu Skalfártunguvegar (208) þar sem fyrirhugaðar eru framkvæmdir og telst því í stórhættu vegna vegagerðar. Tóftin er í túnjardri fast suðvestan við Skalfártunguveg (208). Túnið er í allmiklum halla til suðvesturs. Heildarstærð tóftarinnar er 23x14 m og snýr hún norðvestur-suðaustur. Í suðausturhluta hennar er Sveinshlaða sem er 15x13 m að stærð og snýr norðvestur-suðaustur. Hún er 5x6 m að innammáli og snýr norðaustur-suðvestur. Hlaðan er niðurgrafin um 1 m og eru veggir hennar um 2 m á hæð innanmáls. Norðvestan við hlaðuna er annað hól/eða annað mannvirki og er það torhlaðið. Það er þríhyrningslaga og er 9x6 m að innammáli, mjókkar til norðvesturs. Op virðist vera inn í það í suðurhorni. Veggir þess eru 0,3-0,4 m á hæð og 2-2,5 m á breidd en veggir hlöðunnar eru 4-5 m á breidd. Hólin virðast vera samtengt en hlaðan er mun yngri að sjá en hólfið norðvestan við hana. Nokkur höfmyndum er undir norðvesturhluta tóftarinnar og ljóst að mannvirki hafa verið á þessum stað í langan tíma.

Hættumat: stórhætta, vegna vegagerðar

Heimildir: Túnakort 1920

Hætta sem steðjar að fornleif

Heimild sem vísað er í, nánar fersla í heimildaskrá

Skýringarmynd. Dæmi um skráningu á minjastað.

Í skýrslunni eru aðeins birtar upplýsingar um þær minjar sem eru innan deiliskipulagssvæðis. Það skýrir þá staðreynd að númeraröðin er ekki samfelld enda upplýsingar ekki birtar um minjar sem eru utan skráningarsvæðisins.

## 4 Fornleifaskrá

### ÁR-449 Hverakot

#### Sögulegar heimildir

Lengst af hjáleiga Hamra.

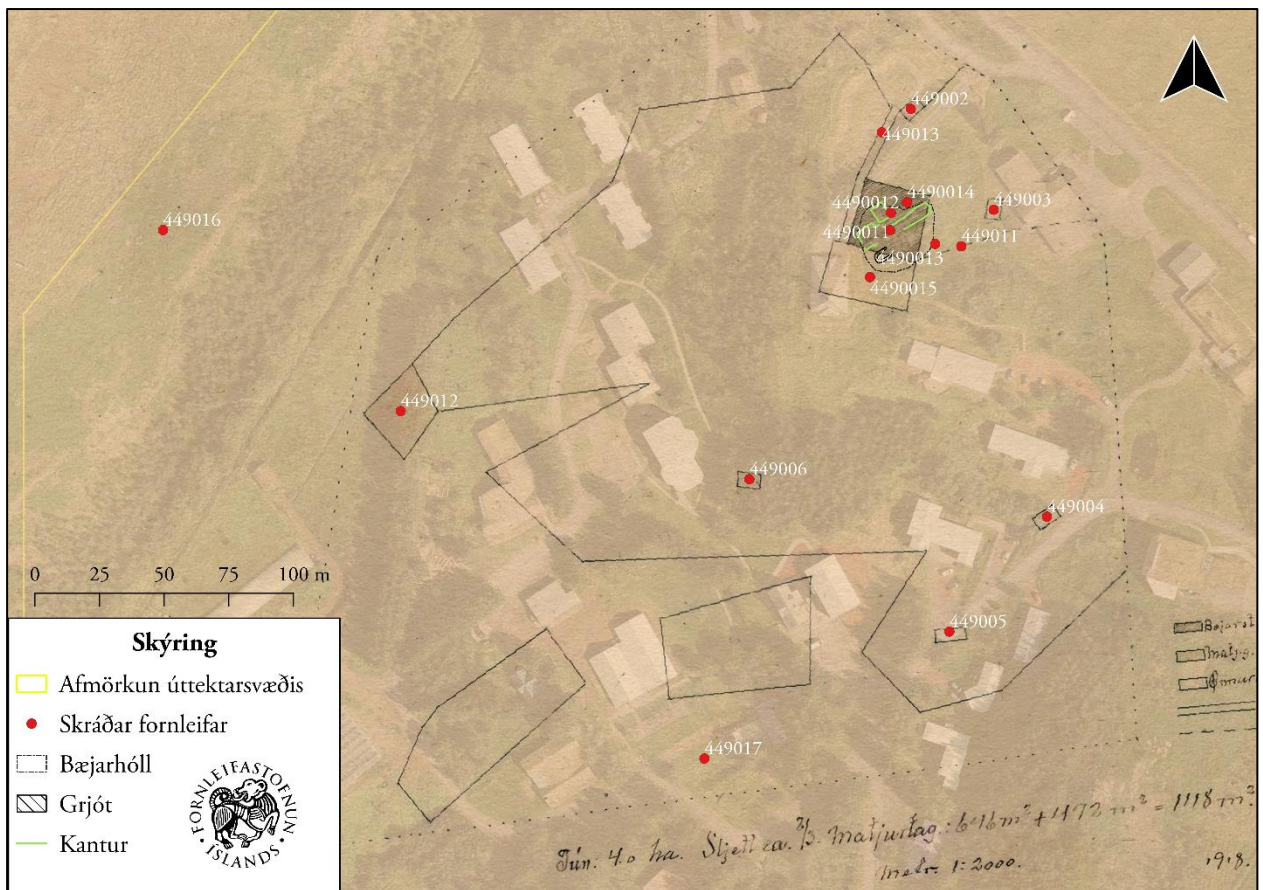
1708: „Hverakot. Eyðihjáleiga. Hefur byggð verið hjer um 40 ár, en eyddist í næstliðnum fardögum,“ **JÁM** II, bls. 335.

„Hverakot nefnist nú Sólheimar. Hverakot komst aftur í byggð rétt um 1800. Árið 1930 keypti Barnaheimilisnefnd þjóðkirkjunnar jörðina og hóf rekstur barnaheimilis fyrir vangefin börn,“ **SB** III, bls. 158

#### Landkostir

1918: Tún 4 ha, þar af slétt um 2/3. Garðar 1118 m<sup>2</sup>.

„Býlið stendur í dalverpi sem er umlukt ásum á þrjá vegu. Mestur hluti landsins er mýrlendi. Nokkur skógrækt hefur verið framkvæmd hin síðari ár með góðum árangri,“ **SB** III, 158.

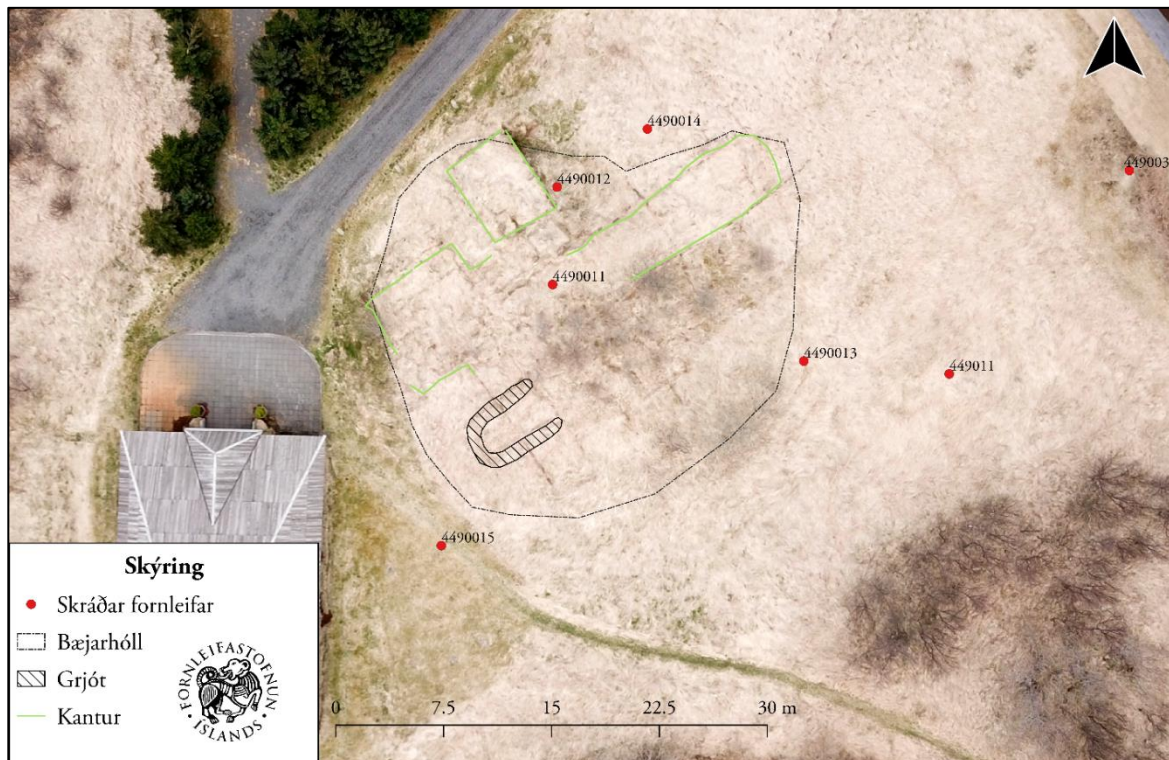


Mynd 2: Túnakort Hverakots varpað yfir loftmynd frá Loftmyndum ehf.



ÁR-449:001 01 Hverakot bæjarhóll bústaður A 419825 N 397075

„Gamli bærinn stóð upp í túninu [s]a. 300 m norður af núverandi húsum. Honum hefir nú verið jafnað við jörð,“ segir í ornefnaskrá. Í Grímsnes, Búendur og saga II segir: „Um 1800 stóðu bæjarhúsin í Hverakoti við hverinn [sjá 005] en voru um 1850 flutt upp á hólinn norðan við hann. Þau skemmdust síðan í jarðskjálftanum árið 1896. Myndin sýnir síðasta bæinn í Hverakoti en nokkrir starfsmenn Sólheima bjuggu þar fyrsta sumarið sem barnaheimilið var starfrækt. Bæjarhúsin voru síðan jöfnuð við jörðu eftir 1950. Árið 1918 var gert brunabótamat í Grímsnesi og þar segir að Hverakot hafi verið torfbær með gömli sniði. Vestast í bæjarröðinni var baðstofa sem var greind frá öðrum húsum með torf-og grjótveggju [...]. Um fjórum metrum bak við bæjarröðina austast var heyhús [sjá 03]. Sjö metrum aftan við baðstofu var fjós [sjá 04].“ Í fasteignamati frá 1918 segir: „Baðstofa, 5,97 x 3,46 m. Búr. Eldhús. Bæjardur. Geymsluhús. Fjós fyrir 5 gripi. Heyhlaða [...]. Veggir húsanna eru úr torfi og grjóti; þök á hlöði, geymsluhúsi og fjósi járnvarin, hitt torfþök.“ Gamli bærinn er um 30 m norðaustan við Sólheimakirkju (b. 2005) og 50 m suðvestan við húsið Bergmál (b. 2008). Enn sjást óljósar leifar af bæjarhól og tóftum á svæðinu, þrátt fyrir mikið rask og þá staðreynd að byrjað er að rækta trjálund í suðausturhorni bæjarhólsins. Hér er skráður sjálfur bæjarhólinn (01), bæjartóft (02), heimild um heystæði (03), fjós (04) og kálgarð (05). Austan og norðan við bæjarhólinn er slétt og grasivaxin flöt, en suðaustan við hann er Sólheimakirkja. Sunnan við hólinn er gróin brekka og vestan og norðvestan við hólinn er Sólheimakirkjugarður. Hóllinn var á kafi í grasi þegar skrásetjari var þar í vorbyrjun 2022.



Flygildismynd af bæjarstæði jarðarinnar og nærumhverfi þess.

Bæjarhólinn er 30 x 20 m að stærð, snýr NNA-SSV. Hann og er um 1 m hár. Í norðvesturhorni bæjarhólsins er steypt þró eða heystæði og trjálundur er suðaustast.

**Hættumat:** Stórhætta, vegna framkvæmda

**Heimildir:** Túnakort 1918: Grímsnes II, bls. 549; Fasteignamat 1918, bls. 199; Birna Lárusdóttir 2002, bls. 86

ÁR-449:001 02 tóft bústaður A 419825 N 397068



Tóft 001 02, horft til suðurs.

Óljóst má greina tóft á bæjarhólnum sem er 28 x 16 m að stærð og snýr NNA-SSV. Sjá má 3 óljós hól. Hólf 1 er suðvestast. Það er óljóst og samastendur af mörgum óljósum köntum sem mynda saman hólf sem er a.m.k. 8 x 7 m að stærð og snýr norðaustur-suðvestur. Kantar hólfins eru grjóthlaðnir en ekki sér í umför vegna gróðurs. Þeir eru 0,3-0,4 m á hæð. Ekkert greinilegt op er á hólfinu, en það hefur mögulega verið vestarlega á suðvesturhlið þess. Hólf 2 er 5 m um suðaustan við hólf 1. Það er skýrast af hólfunum, en gæti þó mögulega verið yngri ummerki (bás, eða hólf fyrir skógrækt). Hólfið er 5 x 4 m að stærð og snýr

norðaustur-suðvestur. Veggir grjóthlaðnir og eru 0,4 m á hæð. Ekki er hlaðinn veggur fyrir norðausturhlið hólfins. Hólf 3 er NNA-lega á hólnum. Það er 14 x 5 m að stærð og snýr NNA-SSV. Það er 0,4 m á hæð en ekki er hægt að greina innra byrgði veggja. Ekki er óhugsandi að bæjarhóllinn hafi náð enn lengra til norðurs en hann var mældur en þar er gróður grænni og þéttari en annars staðar en líklegra var talið að þetta svæði hefði orðið til þegar hólinn var jafnaður og sléttaður til norðurs. Á sínum tíma stóð til að byggja gamla Hverakotsbæinn upp í því sem næst upprunalegri mynd en ekkert varð af því.

**Hættumat:** Stórhætta, vegna framkvæmda

ÁR-449:001 03 heimild um heystæði A 419842 N 397062

Í Grímsnes Búendur og saga II segir: „Árið 1918 var brunabótamat framkvæmt í Grímsnesi [...]. Um fjórum metrum bak við bæjarröðina austast var heyhús. Sjö metrum aftan við baðstofu var fjós [sjá 04].“ Engin ummerki sjást lengur um umrædd heyhús/hlóðu, en þau eru sennilega horfin vegna sléttunar.

**Hættumat:** Engin hætta

**Heimildir:** Grímsnes II, bls. 549

ÁR-449:001 04 heimild um fjós A 419831 N 397079

Í Grímsnes Búendur og saga II segir: „Árið 1918 var brunabótamat framkvæmt í Grímsnesi [...]. Um fjórum metrum bak við bæjarröðina austast var heyhús [sjá 03]. Sjö metrum aftan við baðstofu var fjós.“ Engin ummerki sjást lengur um fjósið og hefur það sennilega horfið í sléttun.

**Hættumat:** Engin hætta

**Heimildir:** Grímsnes II, bls. 549

ÁR-449:001 05 heimild um kálgarð A 419817 N397050

Kálgarður er merktur inn á túnakort frá 1918 fast sunnan við bæ 001. Engin ummerki um hann sjást lengur á yfirborði.

**Hættumat:** Engin hætta

**Heimildir:** Túnakort 1918



ÁR-449:002 heimild um útihús A 419833 N 397115



Til hægri: Svæðið þar sem útihús 002 stóð, horft til austurs. Til vinstri: Svæðið þar sem útihús 003 stóð horft til norðausturs.

Samkvæmt túnakorti frá 1918 var útihús rúmum 40 m norðan við bæ 001 og 45 m VNV við útihús 003. Þar sem útihúsið stóð er nú (2022) austurendi kirkjugarðs Sólheimakirkju (b. 2005).

Engin ummerki sjást um húsið og er það sennilega horfið vegna túnasléttunar.

**Hættumat:** Engin hætta

**Heimildir:** Túnakort 1918

ÁR-449:003 heimild um fjárhús A 419865 N 397076

Samkvæmt túnakorti frá 1918 var útihús rúmum 40 m ANA við bæ 001 og 45 m ASA við útihús 002. Útihúsið var upphaflega skráð í tengslum við aðalskráningu fornminja í Gímsnes- og Grafnishreppi 2002 en var aftur heimsótt vegna deiliskípulagsgerðar vorið 2022. Tóftir útihússins stóðu 2002 en það var horfið þegar svæðið var skráð 2022. Útihúsið stóð rétt sunnan við húsið Bergmál (b. 2008). Á þessum stað er slétt og grasivaxin flöt.

Engin ummerki sjást lengur um tóftina sem var á þessum stað og hefur hún líklega horfið við byggingu hússins Bergmáls. Í skráningu 2002 var tóftinni lýst svo: „Algróin tóft en greinileg, líkast til af fjárhúsi. Snýr N-S, alls 9 x 12 m. Virðist sem hlaða hafi verið sunnan megin því þar er tóftin breiðust. Garðar eru ekki sjáanlegir, enda gras hátt, en langlíklegast er að þetta hafi verið fjárhús. Hæð veggja er víðast um 1 m.“

**Hættumat:** Engin hætta

**Heimildir:** Túnakort 1918; Birna Lárusdóttir 2002, bls. 86

ÁR-449:004 heimild um útihús A 419886 N 396958

Samkvæmt túnakorti frá 1918 stóð útihús um 120 m suðaustur af bæjarhóll 001 og um 60 m norðaustur af útihúsi 005. Þar sem útihúsið var er nú slétt grasflöt framan (sunnan) við húsið Hverakot. Neðan við flötina er lítil Brekka niður að gistiheimilinu Bakkakoti. Öspum hefur verið plantað í brekkuna.

Engin ummerki sjást um útihúsið á yfirborði og hefur líklega verið sléttað úr minjunum.

**Hættumat:** Engin hætta

**Heimildir:** Túnakort 1918

**ÁR-449:005** heimild um útihús A 419848 N 396913

Samkvæmt túnakorti frá 1918 stóð útihús um 150 m SSA af bæ og 60 m suðvestur af útihúsi 004. Þar sem útihúsið stóð er nú (2022) bílaplan framan (sunnan) við húsið Brekkukot en í því er rekið gistiheimili. Grasi vaxin brekka með greni og öspum er fram af bílaplaninu og þar er neðan við er annað bílaplan við húsinn Ægisgarð og Sólheimahús.

Engin ummerki sjást um útihúsið á yfirborði og er líklegt er að það hafi horfið í framkvæmdir við vegi eða byggingar á þessum slóðum.

**Hættumat:** Engin hætta

**Heimildir:** Túnakort 1918

**ÁR-449:006** heimild um útihús A 419770 N 396972



Samkvæmt túnakorti frá 1918 var útihús rúma 100 m SSV við bæ 001 og 50 m VNV við útihús 005. Útihúsið var í brattri brekku mót suðri, nú vaxin allháum skógi. Neðan hennar er meirihluti byggðarinnar í Sólheimum.

Engin ummerki um húsið saust á yfirborði á þessum slóðum og er sennilega mannvist mikið röskuð undir sverði vegna trjáróta.

Þar sem útihús 006 stóð, horft til norðurs.

**Hættumat:** Stórhætta, vegna trjáræktar

**Heimildir:** Túnakort 1918; Birna Lárusdóttir 2002, bls. 86

**ÁR-449:008** *Klofningar* náma mógrafir 419775 397332



Mógrafir (ÁR-449:009), horft til norðurs.

„Austan við [Steinhóltsbrún] er keldudrag í mýrinni og liggur niður í Bæjarmýri, austan við Vesturásinn; þar sem keldan hefur upptök sín heita Klofningar. Þar var áður tekinn mór,“ segir í örnefnaskrá. Mór var tekinn um 300 m norðan við bæjarhól 001 og 80 m NNA við Rauða lónið (Orkugarður). Á þessum slóðum er mýrlendi, þegar til suðurs og austurs dregur verður þurrlandara vegna framræslunar.

Mjög greinilegar mógrafir eru á austurbakka keldunnar, við upptök hennar. Mógrafirnar eru 80 x 35 m að stærð og snúa NNA-SSV. Syðsti hluti mógrafanna er innan marka deiliskipulagsreits sem skráður var vorið 2022. Grafirnar hafa margar hverjar runnið saman en

þó má sjá stöku grafir, um 3 x 3 m að stærð og allt að 1 m djúpar. Þær hafa allar gróinn botn.

**Hættumat:** Hætta, vegna framkvæmda

**Heimildir:** Ö-Sólheimar, 1; Birna Lárusdóttir 2002, bls. 87

**ÁR-449:011** heimild um leið A 419853 N 397062  
Leið lág frá bæ í Hverakoti 001 til norðausturs samkvæmt túnakorti frá 1918. Ekki er ljóst hvar leiðin tengdist öðrum lengri leiðum um svæðið en engin leið er merkt á þessum slóðum inn á herforingjaráðskort frá 1910. Norðaustast þar sem leiðin lá er nú húsið Bergmál (b. 2008). Á suðvesturhluta svæðisins er slétt grasivaxin flöt.

Engin ummerki um leið sáust á vettvangi og er hún sennilega horfin vegna sléttunar.

**Hættumat:** Engin hætta  
**Heimildir:** Túnakort 1918



Hér lá leið 011 eitt sinn, horft til norðausturs.

**ÁR-449:012** heimild um kálgarð A 419636 N 396998  
Samkvæmt túnakorti frá 1918 var kálgarður um 200 m suðvestur af Hverakoti 001. Þar sem kálgarðurinn var er nú plægð en gróin flöt norðvestur af vist- og hjúkrunarheimilinu Bláskógum. Þrjár raðir af háum aspartrjám eru þar vestan við meðfram skurði sem snýr NNV-SSA.

Engin yfirborðsummerki sjást nú um kálgarðinn.

**Hættumat:** Engin hætta  
**Heimildir:** Túnakort 1918

**ÁR-449:013** heimild um traðir A 419822 N 397106  
Traðir lágu frá Hverakoti 001 til norðurs samkvæmt túnakorti frá 1918. Búið er að umturna svæðinu þar sem leiðin lá áður. Á nyrsta hlutanum er kirkjugarður Sólheimakirkju (b. 2005) og syðst er stígur sem liggur að kirkjunni.

Engin ummerki um traðir sáust á vettvangi og hafa þær sennilega verið sléttaðar út. Ekki er vitað hvort þær voru hlaðnar.

**Hættumat:** Engin hætta  
**Heimildir:** Túnakort 1918

**ÁR-449:014** heimild um leið A 419877 N 396675  
Samkvæmt herforingjaráðskorti frá 1910 lá leið frá lögbylinu Hömrum [ÁR-448] og til norðurs, að Sólheimum, og endaði hún við bæinn Kringlu [ÁR-450]. Hluti leiðinnar var innan deiliskipulags í Sólheimalandi sem tekinn var út vorið 2022. Nyrst þar sem leiðin lá er nú malarborginn vegur. Algjörlega er búið að umturna svæðinu syðst með margvíslegum byggingum og öðrum mannvirkjum tengdum starfsemi Sólheima.

Engin ummerki um leiðina sáust norðan eða sunnan við gamla heimatún Hverakots enda svæðið tekið gagngerum breytingum síðan starfssemi Sólheima hófst í landi Hverakots.

**Hættumat:** Engin hætta  
**Heimildir:** Hkort 47 SV





Herforingjaráðskort frá 1910 sett yfir loftmynd frá loftmyndum ehf.

Samkvæmt herforingjaráðskorti frá 1910 lá leið norður-suður yfir suðurhluta Sólheima. Leiðin hefur ekki augljósan áfangastað samkvæmt kortinu en hún liggur frá örnefninu „Laug“ og til suðurs að ónefndu svæði. Þar sem leiðin lá innan deiliskipulagssvæðis 2022 í landi Sólheima er mikið um trjágróður. Rétt norðvestan við svæðið er gróðurhús.

Engin ummerki um leiðina sást á vettvangi innan deiliskipulags í landi Hverakots, enda búið að umturna svæðinu vegna starfssemi Sólheima.

**Hættumat:** Engin hættu

**Heimildir:** Hkort 47 SV

Samkvæmt herforingjaráðskorti frá 1910 lá leið frá seli (ÁR-446:021) í landi Ormsstaði og til NNA. Umrædd leið vestarlegar í landi Hverakots áður en hún sameinast leið ÁR-449:014 í landi Hverakots. NNA-hluti leiðarinnar er innan marka deiliskipulags sem tekið var út vorið 2022. Þar sem leiðin lá í landi Hverakots er óræktað svæði, ofan á hárrí brún. Nokkuð bratt er niður, til austurs.

Engin ummerki um leiðina sást innan deiliskipulagssvæðis 2022. Ekki er ljóst af hverju leiðin er horfin en sennilega var hún aldrei fjölfarin og skildi ekki eftir sig mikil ummerki.

**Hættumat:** Engin hættu

**Heimildir:** Hkort 47 SV

**ÁR-449:017** heimild um bústað A 419753 N 396863

Í Grímsnes Búendur og saga II segir: „Um 1800 stóðu bæjarhúsin í Hverakoti við hverinn en voru um 1850 flutt upp á hólinn norðan við hann [sjá 01].“ Þetta er eina heimildin sem getur um tilfærslu á bæjarstæðinu og ekki er lengur vitað nákvæmlega hvar eldri bæjarhús voru. Þó má áætla, miðað við lýsingu, að eldra bæjarstæðið hafi verið rúmum 220 m SSV við bæ 01, við sundlaug, þar sem hverinn var. Engin ummerki sjást lengur um bæjarhól eða bæjartóft á þeim slóðum enda búið að slétta svæðið allt út og reisa þar sundlaug (b. 1942; endurbyggð 1980), kaffihús og fleira í tengslum við uppbyggingu barnaheimilisins á Sólheimum.

**Hættumat:** Engin hættu

**Heimildir:** Grímsnes II, bls. 549

## 5 Saga svæðis og landshættir

Deiliskipulagsreiturinn sem tekinn var út vorið 2022 er í landi gamla lögbýlisins Hverakots og nær m.a. yfir gamla heimatún jarðarinnar. Ekki er vitað hversu langa sögu jörðin Hverakot á en hún er fyrst nefnd í ritaðri heimild í Jarðabók Árna Magnússonar og Páls Vídalíns frá 1708. Jörðin var hjáleiga frá Hömrum en í Jarðabókinni er hún sögð hafa verið í byggð í 40 ár en þá nýlega farin í eyði. Samkvæmt Jarðabókinni var engin kvöð á jörðinni og hagar og aðrir kostir voru „óskiftir við heimabóndann“. Þar segir einnig að vel megi byggja aftur á hjáleigunni, ef heimabóndinn samþykki en er þó tekið fram að það „rýrir [...] alt heimakosti jarðarinnar [Hamra]“.<sup>2</sup> Þegar Jarðatal Johnsen var tekið saman árið 1847 var Hverakot aftur komið í byggð og virðist jörðin haldast í nokkuð óslitinni byggð allt þar til 1930 þegar hún er seld til Barnaheimilaneftnd Þjóðkirkjunnar og starfsemi á svæðinu breyttist.<sup>3</sup>



Svæðið í kringum Sólheimabæinn (b. 1930) sem er neðarlega vinstra megin á myndinni. Fyrir miðri mynd er sundlaugin á Sólheimum.

Hverakot var seld til barnaheimilisneftndar Þjóðkirkjunnar árið 1930. Barnaheimilisneftndin leigði jörðina til Sesselju Hreindísar Sigmundsdóttur og var þar komið upp barnaheimili fyrir veik börn. Einn stærsti kostur jarðarinnar er jarðhitin sem hún dró nafn sitt af og var það ein af ástæðum þess

<sup>2</sup> JÁM II, bls. 335-336.

<sup>3</sup> JJ, bls. 72; Grímsnes II, bls. 554.



að svæðið var valið undir rekstur barnaheimilis. Jarðhitinn var þá nýttur var til þvotta fyrir vistfólk og upphitun húsa að ógleymdri ræktun. Mikil uppbygging hefur átt sér stað á jörðinni síðan á 3. áratug 20. aldar, m.a. byggð íbúðarhús, vinnustofur, gróðurhús og sundlaug (b. 1942, endurgerð 1980). Nafnin svæðisins var breytt í Sólheima árið 1934.<sup>4</sup>

### *Landshættir*



Yfirlitsmynd af syðsta- og miðhluta svæðisins, horft til SSA.

Deiliskipulagsreiturinn er í litlu dalverpi, rétt austan við Vesturás. Úttektarsvæðið er nær allt mikið breytt frá fyrri tíð. Umtalsverð trjárækt hefur átt sér stað syðst á reitnum og þar er einnig búið að reisa stór gróðurhús. Miðhluti svæðisins hefur tekið gagngerum breytingum, þar er m.a. sjálfur Sólheimabærinn (b. 1930),

kaffihús og heimili fyrir þá sem á svæðinu búa. Svipaða sögu má segja um norðurhluta svæðisins. Þar er talsvert um íbúðarhús en á milli eru sléttar flatir. Minnstar framkvæmdir hafa verið á vestasta og NNV-hluta svæðisins. Vesturhlutinn er að mestu hálfgróinn klettaás (Vesturás) og kelda, eða mýrlendi, er á NNV-hluta svæðisins. Frekari uppbygging er áætluð innan svæðis og var það að því tilefni að fornleifaskráning var unnin á svæðinu vorið 2022.



Yfirlitsmynd af norðurhluta svæðisins, horft til norðurs.

<sup>4</sup> Grímsnes II, bls. 554-555.



## 6 Fornleifar innan úttekarsvæðis

Deiliskráning forminja innan deiliskipulagsreits á Sólheimum í Grímsnesi var unnin vorið 2022. Samtals fundust 18 minjar innan svæðisins (tafla 1). Flestar minjarnar voru bæjarstæðið í Hverakoti, sem er við Sólheimakirkju (b. 2005). Hér fylgir samantekt um um fornleifar innan svæðis en í viðauka II er minjakort af svæðinu.

Tafla 1. Minjar innan svæðis					
Samtala	Minjainningar	Sérheiti	Tegund	Hlutverk	Hættumat
ÁR-449:001	5	Hverakot	Bæjarhóll	Bústaður	Stórhætta
ÁR-449:002	1		Heimild	Útihús	Engin hætta
ÁR-449:003	1		Heimild	Fjárhús	Engin hætta
ÁR-449:004	1		Heimild	Útihús	Engin hætta
ÁR-449:005	1		Heimild	Útihús	Engin hætta
ÁR-449:006	1		Heimild	Útihús	Stórhætta
ÁR-449:008	1	Klofningar	Náma	Mógrafir	Hætta
ÁR-449:011	1		Heimild	Leið	Engin hætta
ÁR-449:012	1		Heimild	Kálgarður	Engin hætta
ÁR-449:013	1		Heimild	Traðir	Engin hætta
ÁR-449:014	1		Heimild	Leið	Engin hætta
ÁR-449:015	1		Heimild	Leið	Engin hætta
ÁR-449:016	1		Heimild	Leið	Engin hætta
ÁR-449:017	1		Heimild	Bústaður	Engin hætta
	<b>18</b>				

Samtals voru skráðar níu fornleifar í heimatúni gamla Hverakots. Heimildir um þessar minjar er m.a. að finna af túnakorti sem gert var fyrir jörðina í upphafi 20. aldar en öll yfirborðsummerki um þær allar eru horfin nema sjálfan bæjarhóllinn (ÁR-449:001 01) og bæjartóftina á Hverakoti (ÁR-449:001 02). Bæjarhóllinn er fremur illa farin enda var hann sléttaður fljótlega eftir 1950. Vel er hugsanlegt að þar leynist þó einhverjar mannvistarleifar undir sverði þótt raunar hafi bærinn ekki staðið mjög lengi á þessum stað en bæjarstæðið var fært þangað um 1850. Á bæjarhólnum er tóft síðasta torfbæjarins. Tóftin er 28 x 16 m að stærð, snýr NNA-SSA og má með góðum vilja greina þrjú hól í henni. Leifar elsta bæjarstæðis jarðarinnar (ÁR-449:017) sem var neðan (sunnan við) bæjartóftina sjást ekki lengur. Eldri bærinn var við hverinn á Sólheimum en það svæði hefur tekið

miklum breytingum síðan Hverakot var selt árið 1930. Þegar svæðið var aðalskráð 2002 fundust leifar af fjárhúsi (ÁR-449:003) í heimatúni Hverakots<sup>5</sup> en þegar svæðið var heimsótt í vorbyrjun 2022 sáust engin ummerki um tóftina lengur. Líklega hefur hún horfið í byggingarframkvæmdir þegar húsið Bergmál sem er fast norðaustan við svæðið var byggt árið 2008.



Mógrafir (ÁR-449:009), horft til norðurs.

Á og við umhverfis gamla bæinn voru ýmis hús og og mannvirki (sjá ÁR-449:001 02-05, ÁR-449:002, ÁR-449:011, ÁR-449:013) sem öll eru horfin, sennilega vegna túnasléttunar um miðbik 20. aldar. Svipaða sögu er að segja af meiri hluta fornleifa innan svæðisins (ÁR-449:006, 014-016), þ.e. öll yfirborðsummerki um þær eru horfin vegna framkvæmda við uppbyggingu

Sólheima á 20. öld. Aðeins fundust ummerki um eina fornleif, utan bæjarhólsins, en það eru mógrafir (ÁR-449:008). Þær eru rétt austan við Vesturaás, við Klofninga og er stór hluti mógrafanna utan marka deiliskipulags. Grafirnar eru um 80 x 35 m að stærð og snúa norður-suður. Greinilegasta niðurstungan er í austurbakka keldunnar, við upptök hennar.

### *Hættumat*

Flestar minjar innan úttektarsvæðis eru skilgreindar í stórhættu vegna fyrirhugaðra framkvæmda. Minjar sem eru rétt utan við úttektarsvæðið voru aðeins skilgreindar í hættu. Þær fornleifar sem ekki sjást Hætta hættu. Rétt er að geta þess að í hættumatinu er **ekki** fólgið mat á gildi fornleifa, heldur er því aðeins ætlað að vekja athygli á því að framkvæmdir kunni að ógna umræddum minjastöðum og því mikilvægt að taka tillit til þeirra við framkvæmdir og leita samráðs við Minjastofnun Íslands um nauðsynlegar mótvægisáðgerðir þar sem þeirra er þörf.

---

<sup>5</sup> Birna Lárusdóttir 2002, bls. 86

### *Samantekt*

Vorið 2022 var unnin fornleifaskráning vegna deiliskipulagsgerðar á Sólheimum í Grímsnesi. Innan svæðisins reyndust 18 fornleifar. Flestar þeirra voru við bæjarhólinn á Hverakoti en heimildir um þær var að fá af túnakorti.

Mikilvægt er að nefna að þótt minjar séu metnar í stórhættu þýði það ekki að rask á þeim sé óhjákvæmilegt heldur aðeins gæta þurfi að þeim í skipulagsgerð og á framkvæmdastigi en oft má koma í veg fyrir rask á slíkum stöðum með aðgát við skipulag og framkvæmdir. Það er Minjastofnunar Íslands að ákveða hvort, og þá með hvaða skilyrðum fornleifar mega víkja vegna framkvæmda. Minjastofnun mun einnig setja fram endanleg skilyrði um mótvægisáðgerðir þar sem fornleifar reynast í hættu vegna framkvæmdanna.

Í fornleifaskránni eru teknar saman og skráðar allar þær minjar sem þekktar eru úr heimildum og/eða yfirborðsummerki fundust um. Þrátt fyrir það er alltaf hugsanlegt að óþekktar minjar að komi í ljós við framkvæmdir. Ef áður ókunnar fornminjar koma í ljós við framkvæmdir þarf að skýra Minjastofnun Íslands frá fundinum svo fljótt sem auðið er.

## Heimildaskrá

Birna Lárusdóttir. 2002. *Fornleifaskráning í Grímsnesi III: Fornleifar á jörðum í austurhluta Grímsness auk afréttar*. FS164-99063. Reykjavík, Fornleifastofnun Íslands.

DI: *Diplomatarium Islandicum eða Íslenskt fornbréfasafn* I–XV. bindi. 1857–1972. Kaupmannahöfn/Reykjavík, Hið íslenska bókmenntafélag.

**Fasteignamat.** Fasteignamat Árnessýslu – undirmat I. Þjóðskjalasafn Íslands.

**Grímsnes II:** Ingibjörg Helgadóttir. 2002. *Grímsnes: Búendur og saga* II. bindi. Reykjavík, Mál og menning.

**H-kort 47 SV:** Herforingjaráðskort 47 SV Hestfjall - Skálholt: Reykjavík. 1:50.000. Útgáfuár 1910.

**JÁM II:** *Jarðabók Árna Magnússonar og Páls Vídalíns. Árnessýsla*. 1921. II. bindi. Kaupmannahöfn, Hið íslenska fræðafélag.

JJ: Johnsen, J. 1847. *Jarðatal á Íslandi*. Kaupmannahöfn, [Án útgefanda].

*Lög um menningarminjar 80/2012.*

**Túnakort 1918:** Túnakort Grímsneshrepps 1918. Reykjavík, Þjóðskjalasafn Íslands.

**Ö-Sólheimar:** Örnefnaskrá Sólheima. 1971. Gísli Guðmundsson skráði. Örnefnasafn Stofnunar Árna Magnússonar í íslenskum fræðum.

## Hnitaskrá ISN93

Auðkenni	Austur	Norður
ÁR-449:001 01	419825	397068
ÁR-449:001 02	419825	397075
ÁR-449:001 03	419842	397063
ÁR-449:001 04	419831	397079
ÁR-449:001 05	419817	397050
ÁR-449:002	419833	397115
ÁR-449:003	419865	397076
ÁR-449:004	419886	396958
ÁR-449:005	419848	396913
ÁR-449:006	419770	396972
ÁR-449:008	419775	397332
ÁR-449:011	419853	397062
ÁR-449:012	419636	396998
ÁR-449:013	419822	397106
ÁR-449:014	419877	396675
ÁR-449:015	419680	396646
ÁR-449:016	419544	397068
ÁR-449:017	419753	396863



