

BLÖNDULÍNA 3 - UMHVERFISMATSSKÝRSLA

SAMANTEKT

LANDSNET



MANNVIT

BLÖNDULÍNA 3 SAMANTEKT

Mars 2022



Yfirlit:

Samantekt mats á umhverfisáhrifum vegna Blöndulínu 3	1
Markmið framkvæmdar	2
Ný kynslóð byggðalínu	3
Samanburður valkosta á línuleið Blöndulínu 3	6
Aðalvalkostur og leið Blöndulínu 3	7
Samanburður valkosta	9
Niðurstöður mats á umhverfisáhrifum fyrir aðalvalkost	13
Samanburður valkosta og niðurstaða	27
Mótvægisáðgerðir vegna aðalvalkostar	29
Hvað felur framkvæmdin í sér?	31
Efnistökusvæði	35
Aðalskipulag og landnotkun	35
Aðalvalkostur	36

Samantekt mats á umhverfisáhrifum vegna Blöndulínu 3

Landsnet undirbýr byggingu á rúmlega 100 km langri 220 kV raflínu, Blöndulínu 3, milli Blöndustöðvar og Akureyrar. Blöndulína er mikilvægur hlekkur í uppbyggingu meginflutningskerfi Íslands, sem felur í sér að tengja sterkari hluta kerfisins á Suðvesturlandi og veikari hluta þess á Norðausturlandi. Með nýrri Blöndulínu 3 verður flutningsgeta kerfisins aukin, orkunýting innan þess bætt og afhendingaröryggi eykst.

Samkvæmt Kerfisáætlun Landsnets 2020-2029 er ráðgert að framkvæmdir við Blöndulínu 3 hefjist á fyrri hluta árs 2023 og að þeim ljúki í lok árs 2024. Áður en sótt er um framkvæmdaleyfi fyrir Blöndulínu 3 er unnið mat á umhverfisáhrifum í samræmi við lög um umhverfismat framkvæmda og áætlaða nr. 111/2021. Rannsóknir, greiningar og niðurstöður matsins er að finna í umhverfismatsskýrslu fyrir Blöndulínu 3.

Í samantekt skýrslunnar er farið yfir markmið framkvæmdar, stöðu meginflutningskerfis landsins í dag, forsögu verkefnisins, valkosti um útfærslur framkvæmdar, niðurstöður mats á umhverfisáhrifum fyrir aðalvalkost, samanburð niðurstaða við aðra valkosti, helstu mótvægisáðgerðir, kennistærðir framkvæmdar og skipulagsmál.



Markmið framkvæmdar

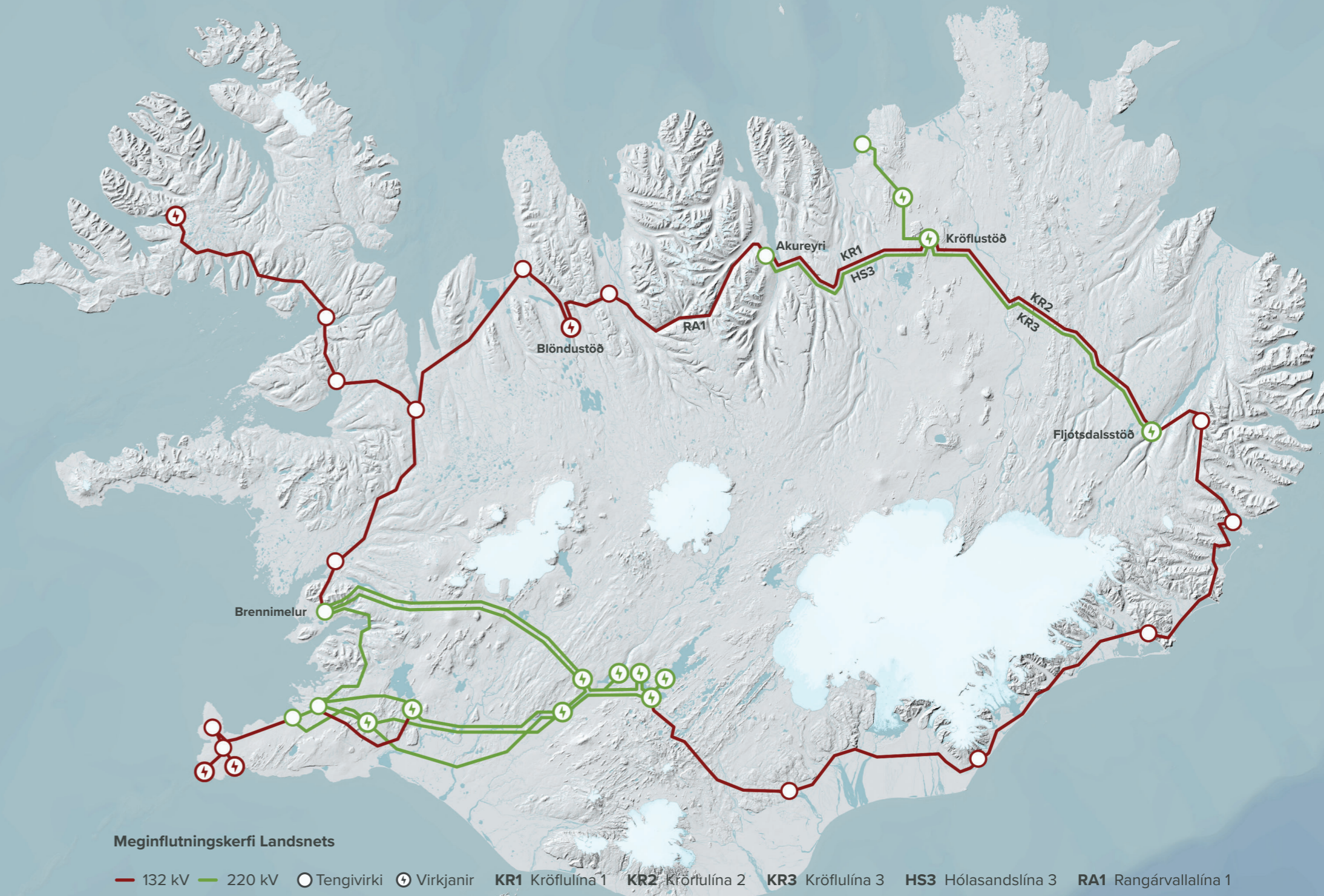
Aðalmarkmið framkvæmdar við Blöndulínu 3 er að bæta flutnings- og afhendingargetu til allra afhendingarstaða í meginflutningskerfi Íslands með endurnýjun byggðalínunnar. Að auki mun Blöndulína 3 tryggja stöðugleika raforkukerfisins á Norður- og Austurlandi með því að bæta tengingar á milli virkjana í þeim landshlutum. Þá verður einnig hægt að bæta orkunýtingu í núverandi virkjunum sem tengjast meginflutningskerfinu á Norðurlandi. Í dag áætla orkuvinnslufyrirtæki á svæðinu að umframorkugeta, sem tapast árlega vegna flutningstakmarkana í kerfinu, sé á milli 300 og 400 GWst.

Ný kynslóð byggðalínu

Meginflutningskerfi raforku á Íslandi er kerfi raflína sem flytur orku umhverfis landið. Þetta kerfi er í daglegu tali kallað byggðalína eða byggðalínuhringur. Í dag er kerfið að hluta rekið á 132 kV spennu og að hluta á 220 kV spennu. Greining Landsnets sýnir að 132 kV flutningsgeta er ófullnægjandi til að mæta orkupörf framtíðar og nauðsynlegt að ný kynslóð raflína í meginflutningskerfinu geti flutt allt að 550 MVA af afli. Þess vegna er m.a. unnið að uppfærslu byggðalínunnar sem er í samræmi við stefnu stjórnvalda um styrkingu á flutningskerfi raforku og aukið afhendingaröryggi.

Elsti hluti byggðalínunnar er Rangárvallalína 1. Hún er rekin á 132 kV spennu og liggur frá Blöndustöð til Akureyrar. Línan er um 50 ára gömul og er komin á enda þess líftíma sem hún var upphaflega hönnuð fyrir. Kæmi til endurnýjunar á Rangárvallalínu 1 (núllkostur) fæli það í sér framkvæmd sem væri að öllum líkindum svipuð að umfangi og gerð Blöndulínu 3, þar sem reisa þyrfti ný möstur og styrkja vegslóða.

Blöndulína 3 mun koma í stað Rangárvallalínu 1 sem hluti af uppbyggingu nýrrar 220 kV byggðarlínu. Ný lína mun tengjast uppfærðri Kröflulínu 3 og Hólasandslínu 3 og síðar fyrirhuguðum línunum á milli Blöndustöðvar og Brennimeis í Hvalfirði. Saman munu þessar línur mynda samfellda 220 kV tengingu á milli Fljótsdalsstöðvar á Austurlandi og Hvalfjarðar á Vesturlandi. Þar með verður náð samtengingu á milli landshluta með fullnægjandi flutningsgetu, afhendingaröryggi í öllu kerfinu eykst og hægt verður að auka orkunýtingu í núverandi aflstöðvum.



Undirbúningur Blöndulínu 3

Undirbúningur vegna Blöndulínu 3 hefur staðið yfir í um tvo áratugi. Fyrir liggur eldra mat á umhverfisáhrifum sem lauk með álitni Skipulagsstofnunar í janúar 2013 og er útlistað nánar í umhverfismatskýrslu.

Við undirbúning nýs mats var lögð aukin áhersla á samráð og samtal við hagsmunaðila og fleiri valkostir á línuleiðum voru teknir til mats. Þá lágu fyrir fleiri forsendur sem hægt var að byggja matið á. Má þar nefna stefnu stjórnvalda um lagningu raflína og uppbyggingu flutningskerfis raforku frá árunum 2015 og 2018, auk tæknilegra greininga á möguleikum á jarðstrengslögnum í kerfinu í heild. Einnig var umfjöllun og mat á umhverfisáhrifum vegna efnistökusvæða ítarlegra en í fyrra mati.

Til að fá betri heildarmynd af verkefninu var samráðsferlið styrkt utan lögbundinna ferla. Það er liður í aukinni áherslu Landsnets á samráð við hagaðila og samfélagið í heild sinni, virkari upplýsingagjöf og opna og gagnsæja umræðu. Ferlið var einnig nýtt til að velja þá línukosti sem teknir voru til mats. Stofnað var Verkefnaráð Blöndulínu 3 þar sem saman komu fulltrúar sveitarfélaga, náttúruverndar- og félagasamtaka, atvinnuþróunarfélaga og háskólasamfélagsins ásamt samráðsstjóra og verkefnastjórum Landsnets. Á um tveggja ára tímabili voru fundir verkefnaráðs (íbúafundir meðtaldir) um 13 talsins. Vinnustofur með íbúum og landeigendum um greiningu valkosta fóru fram í byrjun árs 2020.

Samanburður valkosta á línuleið Blöndulínu 3

Við mat á umhverfisáhrifum vegna Blöndulínu 3 var lögð áhersla á samanburð valkosta. Raunhæfir valkostir sem teknir voru til mats voru 18. Þeir komu til ýmist vegna ábendinga í samráðsferli, við tæknilegar greiningar eða við aðrar rannsóknir. Valkostirnir voru metnir og bornir saman með tilliti til umhverfisáhrifa á eftirfarandi þætti:

- J** Jarðmyndanir
- Vi** Vistgerðir og flóra
- F** Fuglalíf
- V** Vatnalíf
- Fo** Fornleifar
- L** Landslag og ásýnd
- Fe** Ferðapjónusta og útivist
- La** Landbúnaður og skógrækt
- H** Heilsa, öryggi og vatnsgæði
- N** Náttúruvá og rekstraröryggi

Aðalvalkostur og leið Blöndulínu 3

Ákvörðun um aðalvalkost felur í sér að vega og meta nokkra meginþætti sem allir eru háðir hver öðrum. Með mati á umhverfisáhrifum eru metin þau áhrif sem framkvæmdin kemur til með að hafa á **umhverfi** og náttúru. Skoða þarf kostnað og **hagkvæmni** og tryggja að framkvæmdin uppfylli kröfur um **öryggi** á afhendingu rafmagns til samfélagsins. Aðalvalkostur þarf einnig að samrýmast stefnum stjórnsvalda um uppbyggingu flutningskerfis raforku og lagningu raflína. Þá er horft til **samfélagslegra þátta** er varða atvinnulíf, atvinnuþróun og **verðmæti**, ásamt **heilsu** og öryggi íbúa í nærsamfélaginu.

Að teknu tilliti til helstu meginþátta hefur Landsnet tekið ákvörðun um eftirfarandi línuleið sem aðalvalkost Blöndulínu 3. Matið byggir á samanburði valkosta á mismunandi leiðum loftlína sem á stuttum köflum fólu í sér samanburð við jarðstrengslagnir.



Aðalvalkostur Landsnets fyrir Blöndulínu 3

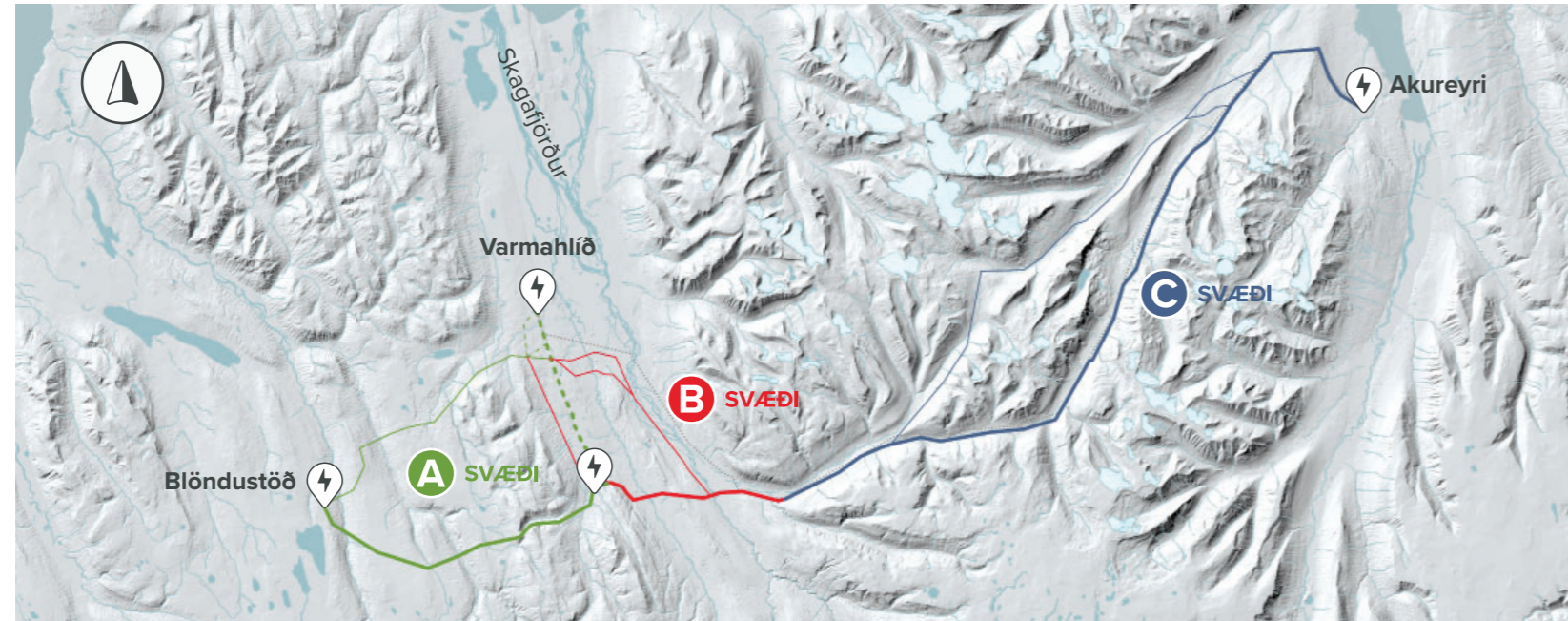
Ný Blöndulína 3 verður lögð sem loftlína um fimm sveitarfélög; Húnavatnshrepp, Sveitarfélagið Skagafjörð, Akrahrepp, Hörngársveit og Akureyri. Rangárvallalína 1 á milli Varmahlíðar og Akureyrar verður fjarlægð innan þriggja ára frá því að Blöndulína 3 kemst í öruggan rekstur.

⚡ Tengivirki — Blöndulína 3 — 132 kV Jarðstrengur — Rangárvallalína 1

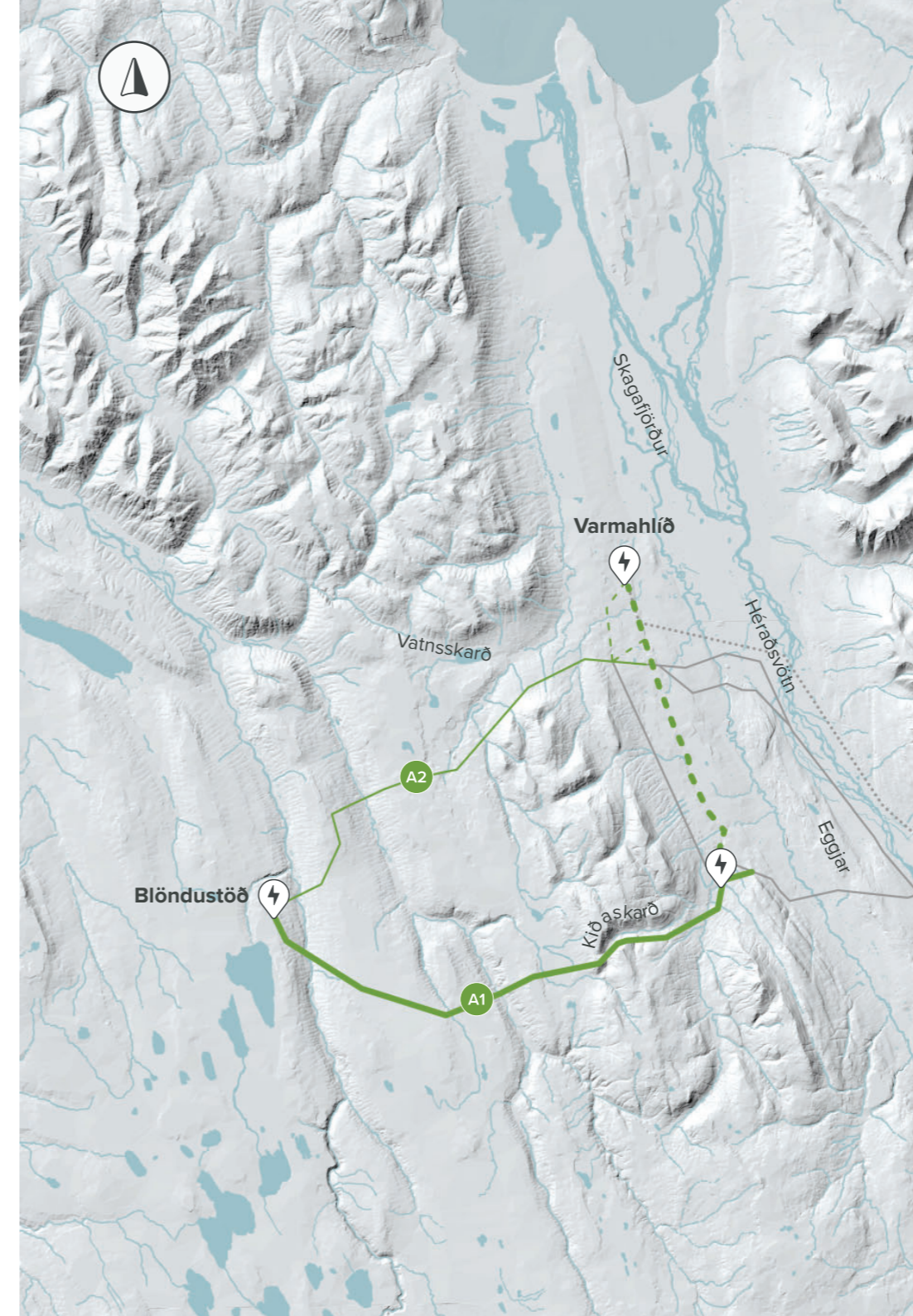
Samanburður valkosta

Alls var gert mat á umhverfisáhrifum á 18 valkostum á línuleið frá Blöndustöð til Akureyrar. Skoðað var leiðarval línunnar um loftlínur og jarðstrengi á köflum. Um er að ræða langa línuleið og til að auðvelda samanburð er áhrifasvæði framkvæmdarinnar skipt upp í svæði A, B og C. Á hverju svæði fyrir sig voru umhverfisáhrif tveggja eða fleiri valkosta metin og borin saman. Á svæði B og C voru einnig metnir valkostir fyrir jarðstrengslögn.

Á bls. 28 í þessari samantekt er samanburðartafla sem sýnir niðurstöður á mati allra umhverfisþátta fyrir hvern valkost. Heildarniðurstöður matsins er að finna í umhverfismatsskýrslu.



Myndir sýnir alla valkosti, sem metnir voru í umhverfismati, skipt eftir áhrifasvæðum.



A Svæði Frá Blöndustöð í Skagafjörð

- A1 Kíðaskarðsleið - Aðalvalkostur**
Um 25 km loftlína frá Blöndustöð, austur í Skagafjörð um Kíðaskarð og að nýju tengivirki í Mælifellsdal.
- Leið A1 felur í sér 15 km langan 132 kV jarðstreng frá nýju tengivirki við Mælifellsá að núverandi tengivirki í Varmahlíð.
- A2 Vatnsskarðsleið**
Um 21 til 22 km loftlína frá Blöndustöð, austur í Skagafjörð um Vatnsskarð og að nýju tengivirki við Kirkjuhól sunnan Varmahlíðar.
- Leið A2 felur í sér 4 km langan 132 kV jarðstreng frá nýju tengivirki við Kirkjuhól að núverandi tengivirki í Varmahlíð.



B Svæði Um Skagafjörð

B1 Efribýggðarleið
Línuleiðin tengist svæði A um Vatnsskarð (A2) með um 25,7 km loftlínu frá nýju tengivirki við Kirkjuhól. Línan liggur um hlíðar Efribýggðarfjalla, þvert yfir Fremribýggð, á milli bæjanna Hafgrímsstaða og Brúnastaða, og austur í mynni Norðurárdals við bæinn Egilsá.

B1b Útfærsla á Efribýggðarleið - Aðalvalkostur
Línuleiðin tengist svæði A um Kiðaskarð (A1) með um 13,7 km loftlínu frá nýju tengivirki við Mælifellsá í Skagafirði. Línan liggur þvert yfir Fremribýggð, á milli bæjanna Hafgrímsstaða og Brúnastaða, og austur í mynni Norðurárdals við bæinn Egilsá.

B3 Héradsvatnaleið
Línuleiðin tengist svæði A um Vatnsskarð (A2) með um 23,4 km loftlínu frá nýju tengivirki við Kirkjuhól. Línan liggur að Héradsvötnum nálægt bænum Stokkhólma, suður eftir vesturbökkum Héradsvatna og inn í mynni Norðurárdals við bæinn Egilsá.

B4 Útfærsla á Héradsvatnaleið
Línuleiðin tengist svæði A við Vatnsskarð (A2) með um 22,6 km loftlínu frá nýju tengivirki við Kirkjuhól. Línuleiðin liggur að Héradsvötnum við Vindheimamela, suður eftir vesturbökkum Héradsvatna og inn í mynni Norðurárdals við bæinn Egilsá.

j1 Hefur heitið B1j1 og B1bj1 í umfjöllun
Um 5,4 km jarðstrengskafli þar sem línuleiðin þverar Skagafjörð nálægt Mælifelli. Er hluti tveggja valkosta sem hafa heitin B1j1 og B1bj1 og metnir sem blanda af loftlínu og jarðstreng.

j2 Hefur heitið B4j2 í umfjöllun
Um 4 km jarðstrengskafli á milli Saurbæjar og Daufár við Vindheimamela. Er hluti af valkosti sem hefur heitið B4j2 og metinn sem blanda af loftlínu og jarðstreng.



C Svæði Frá Skagafirði til Akureyrar

C1 Hörgárdalsleið
Um 61,9 km loftlína frá mynni Norðurárdals við Egilsá, yfir Hörgárdalsheiði, niður í austanverðan Hörgárdal, þar sem línan sveigir til austurs norðan við bæinn Staðartungu, þverar Hringveg og Þelamerkurveg ofan Hamars, að línustæði Rangárvallalínu 1 og þaðan að núverandi tengivirki að Rangárvöllum á Akureyri.

C1b Útfærsla á Hörgárdalsleið
Um 61,6 km loftlína frá mynni Norðurárdals við Egilsá, yfir Hörgárdalsheiði, niður í austanverðan Hörgárdal, þar sem línan þverar dalinn 3 km norðar en valkostur C1. Þaðan þverar línan Hringveg neðan við Brúnastaði, fer að línustæði Rangárvallalínu 1 og að núverandi tengivirki að Rangárvöllum á Akureyri.

C2 Öxnadalsleið - Aðalvalkostur
Um 63 km loftlína frá mynni Norðurárdals við Egilsá, yfir Öxnadalsheiði, niður Öxnadal, í Hörgárdal og fer nokkuð samhliða línustæði Rangárvallalínu 1 að núverandi tengivirki á Rangárvöllum á Akureyri.

j3 J3 Jarðstrengur á leið C1 og C1b
Um 5,5 km jarðstrengskafli við Staðarbakka ofarlega í Hörgárdal. Er hluti af valkostum sem hafa heitin C1j3 og C1bj3 í og metnir sem blanda af loftlínu og jarðstreng.

j4 J4 Jarðstrengur á leið C1
Um 5,2 km jarðstrengskafli þar sem línuleiðin þverar Öxnadal úr Hörgárdal við Staðartunguháls. Er hluti af valkosti sem hefur heitið C1j4 og metinn sem blanda af loftlínu og jarðstreng.

j5 J5 Jarðstrengur á leið C2
Um 5,7 km jarðstrengskafli á milli Geirhildargarða og Þverár, við Hóla í Öxnadal. Er hluti af valkosti sem hefur heitið C2j5 og metinn sem blanda af loftlínu og jarðstreng.

j6 J6 Jarðstrengur við tengivirki á Akureyri
Um 2,3 km jarðstrengskafli innan þéttbýlismarka í Kræklingahlíð við Akureyri. Er hluti allra valkosta á svæði C sem hafa heitin C1j6, C1bj6 og C2j6 og metnir sem blanda af loftlínu og jarðstreng.

Niðurstöður mats á umhverfisáhrifum fyrir aðalvalkost

Mat á umhverfisáhrifum framkvæmda við Blöndulínu 3 felst í að greina líkleg umhverfisáhrif, meta vægi þeirra og gera tillögur um hvernig draga megi úr þeim. Mat fer fram á tilgreindum umhverfispáttum sem hljóta vægiseinkunn byggða á leiðbeiningum Skipulagsstofnunar. Þar sem um langa línuleið er að ræða var áhrifasvæði framkvæmdar skipt upp í þrjú svæði A, B og C. Það einfaldar samanburð ólíkra svæða og veitir ítarlegri samanburð á áhrifum ólíkra valkosta.

Einnig var lagt mat á þætti sem fjalla um áhrif á atvinnuþróun, samfélag og loftslag. Við skoðun þessara þátta er litið til þess ávinnings sem getur hlotist af framkvæmdinni, óháð línuleið, í nærliggjandi samfélögum og á landinu öllu.

Atvinnuþróun og samfélag

Framkvæmdin mun snerta íbúa á áhrifasvæðum Blöndulínu 3 á mismunandi hátt. Þau sem búa næst fyrirhugaðri línu munu verða fyrir neikvæðum áhrifum sem til að mynda felast í raski á framkvæmdatíma og breyttri ásýnd í nærumhverfi.

Jákvæð áhrif framkvæmdar felast í aukinni afhendingargetu og áreiðanleika flutningskerfisins. Aukið raforkuframboð getur stutt við byggðarþróun á svæðinu og skapað aukin atvinnu- og rekstrartækifæri. Þau áhrif ná til nærliggjandi sveitarfélaga og byggðarlaga. Heilt yfir er vægi áhrifa aðalvalkosta með tilliti til atvinnuþróunar og samfélags metið **talsvert jákvætt**.

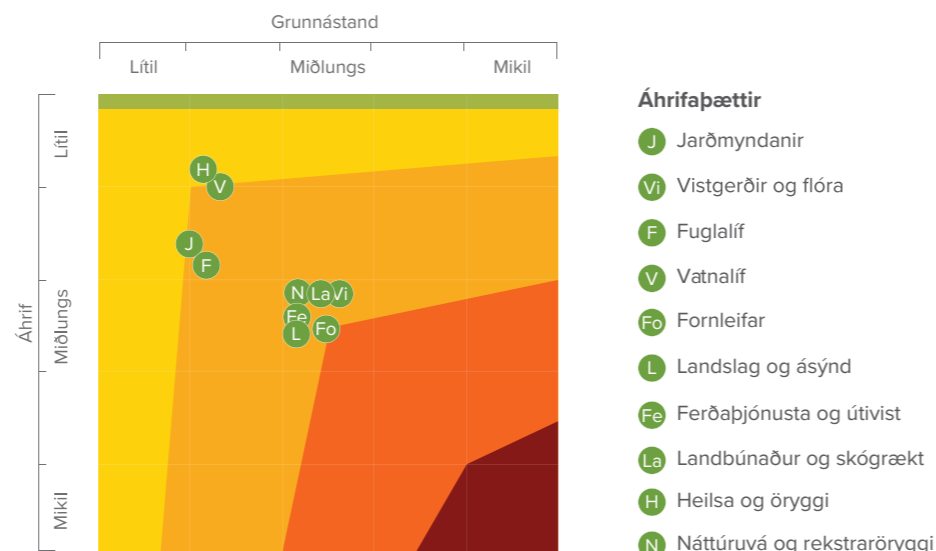
Hér á eftir er samantekt á mati á umhverfisáhrifum fyrir aðalvalkost Blöndulínu 3 skipt upp eftir áhrifasvæðum, A, B og C. Niðurstöðurnar endurspeгла mat á áhrifum án endanlegra mótvægisáðgerða. Þær draga fram hvar slíkra áðgerða verður þörf og verða leiðbeinandi við þróun þeirra. Nánari umfjöllun um mótvægisáðgerðir er að finna á bls. 29 í þessari samantekt.

A

Svæði frá Blöndustöð í Skagafjörð

Aðalvalkostur: Kiðaskarðsleið **A1**

Leiðin liggur frá Blöndustöð í Húnavatnshreppi um Kiðaskarð um 25 km leið niður í Mælifellsdal í Skagafirði. Valkosturinn gerir ráð fyrir tengivirki við Mælifellsá og um 15 km langri jarðstrengstengingu (132 kV) að tengivirki við Varmahlíð. Á leið A1 mun Blöndulína 3 liggja um rúmlega 20 jarðir sem langflestar eru í einkaeigu. Heildar jarðrask á Kiðaskarsleið mun nema um 38 hekturum.



Vægi neikvæðra áhrifa:

● Engin áhrif ● Óveruleg áhrif ● Nokkuð neikvæð ● Talsvert neikvæð ● Verulega neikvæð

Jarðmyndanir

Línuleiðin liggur um töluvert fjölbreytt jarðfræðilegt svæði án jarðminja sem njóta sérstakrar verndar. Fyrirséð er að hægt verður að lagfæra sýnilegt rask á hluta þeirra að framkvæmdum loknum. Vægiseinkunn er **óveruleg til nokkuð neikvæð**.

Fuglalíf

Línuleiðin liggur yfir heiði og dali þar sem mikilvægi búsvæða fugla er talið lágt og mikilvægi tegunda miðlungs. Rjúpa er sú fuglategund sem helst gæti orðið fyrir afföllum vegna staðsetningu raflínu á leiðinni frá Blöndustöð yfir í Skagafjörð. Vægiseinkunn er **nokkuð neikvæð**.

Vistgerðir og flóra

Línuleiðin liggur um votlendissvæði, viðkvæm heiðalönd og lítt raskað land. Votlendissvæði sem eru yfir tveir hektarar heyra undir 61. gr. laga um náttúruvernd eru einkum á heiðarlönd á Steinárhálsi, við drög Hvammsár vestan Kárahnjúks og í Mælifellsdal. 132 kV jarðstrengstenging frá nýju tengivirki í Varmahlíð verður mestmegnis lögð meðfram vegum um landbúnaðarland. Vægiseinkunn er **nokkuð neikvæð**.

Vatnalíf

Línuleiðin mun þvera ár en vegslóðir og möstur verða staðsett utan árfarvega. Áhrifa er því ekki

að vænta af þeim orsökum. Jarðstrengur vegna línuleiðar A1 í tengivirki við Varmahlíð mun þvera Mælifellsá, Vatnsá og Víðimýrará. Vægiseinkunn er **óveruleg til nokkuð neikvæð**.

Fornleifar

Á línuleiðinni flokkast 33 fornleifar með mjög mikið gildi. Við forhönnun og verkhönnun mannvirkja er og verður lögð áhersla á að sneiða hjá slíkum minjum til að lágmarka rask. Fornleifar í nálægð við framkvæmdasvæði verða merktar á framkvæmdatíma. Mögulega verður frekari fornleifarannsókn krafist áður en framkvæmdir hefjast. Vægiseinkunn er **nokkuð neikvæð til talsvert neikvæð**.

Landslag og ásynd

Línuleiðin liggur að miklu leyti fjarri mannabyggð. Hún þverar Blöndudal og Svartárdal innarlega, þar sem fáir búa og ekki margir á ferð. Um Kiðaskarð liggur akfær vegslóð sem er fáfarin og áhrif á ásynd eru því metin lítil til miðlungs. Línán verður hinsvegar sýnileg þeim sem eiga leið um Kiðaskarð og leggja leið sína á Mælifellshnjúk í Skagafirði. Þar sem línuleiðin fer um fáfarnar slóðir eru áhrif á landslag metin meiri. Vægiseinkunn er **nokkuð neikvæð**.

Ferðapjónusta og útivist

Línuleiðin liggur um svæði sem er nýtt til ýmis konar útivistar og afþreyingar. Línán verður sýnileg á ferðaleið um Kiðaskarð, á gönguleiðum

í nágrenni Mælifells og frá veiðistöðum í Blöndu og Svartá. Viðmið um umfang og einkenni áhrifa á ferðapjónustu og útivist tengjast upplifun ferðamanna og ferðapjónustuaðila sem nýta svæðið. Sýn þeirra á hversu mikil áhrif framkvæmdin mun hafa á ferðamennsku er mismunandi. Ljóst er að áhrifin verða mest á framkvæmdatíma, en ásyndaráhrif munu minnka þegar líður á. Vægiseinkunn er **nokkuð neikvæð**.

Landbúnaður og skógrækt

Á línuleiðinni gæti heildarrask á landbúnaðarlandi numið 22 hekturum. Línán liggur nánast eingöngu yfir beitarlönd og yfirleitt í nokkurri fjarlægð frá helstu vinnusvæðum búrekstrar. Á framkvæmdatíma má búast við truflunum á bústörfum en eftir að framkvæmd lýkur má búast við að notkun beitarlanda geti orðið óbreytt. Nýir línuslóðir geta nýst til hagræðingar við bústörf. Vægiseinkunn er **nokkuð neikvæð**.

Heilsa og öryggi

Lagt var mat á raf- og segulsvið, hljóðvist og vatnsgæði og eru áhrifin metin **óveruleg**.

Náttúruvá og rekstraröryggi

Í Kiðaskarði eru líkur á að snjóflóð geti valdið bilunum á Blöndulínu 3. Við hönnun línunnar verður gert ráð fyrir snjóflóðamöstrum til að draga úr eða koma í veg fyrir bilanir vegna náttúruvá. Vægiseinkunn er **nokkuð neikvæð**.



Norður



Aðalvalkostur



Kiðaskarðsleið

Mynd tekin af Svartárdalsvegi við bæinn Stafn, horft til norðurs.

*Dæmi um breytta ásýnd á svæði A, frekari ásýndarmyndir er að finna á vef Landsnets.
www.landsnet.is/verkefni/allar-framkvaemdir/blanda-akureyri/vefsja*



Núverandi ásýnd



Breytt ásýnd



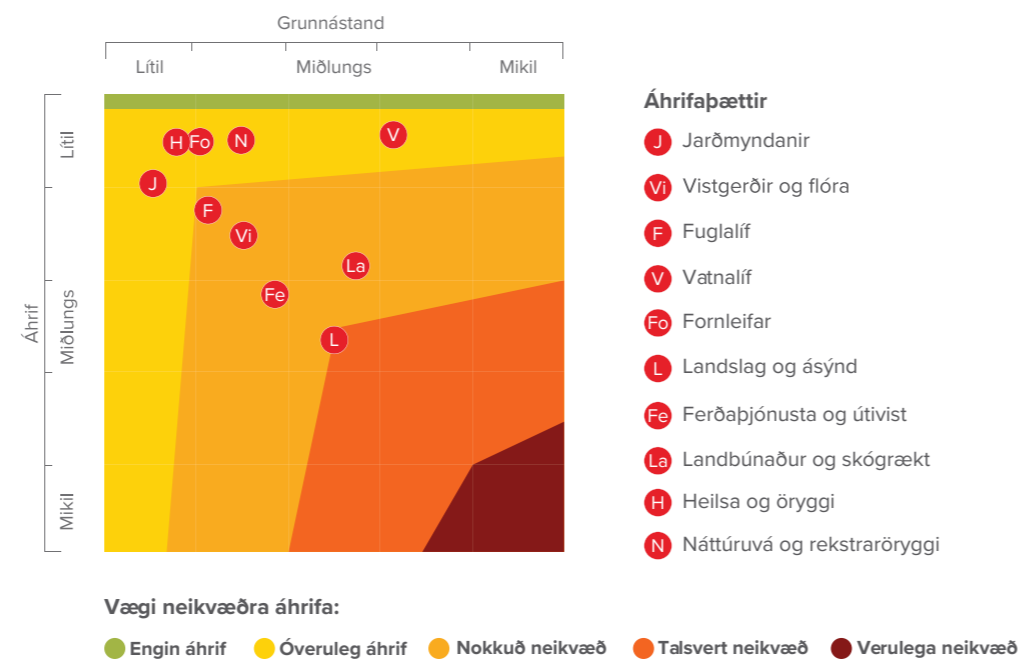
B

Svæði

um Skagafjörð

Aðalvalkostur: Útfærsla á Efribýggðarleið **B1b**

Leiðin liggur frá tengivirki við Mælifellsá, um Eggjar yfir Skagafjörð og inn í Norðurárdal í Akrahreppi, alls 13,7 km leið. Á leið B1b mun Blöndulína 3 mun liggja um tæplega 10 jarðir sem allar eru í einkaeigu. Heildar jarðrask á útfærslu á Efribýggðarleið mun nema um 9,5 hekturum.



Jarðmyndanir

Línuleiðin liggur um fábreytt jarðfræðilegt svæði án jarðminja sem njóta sérstakrar verndar. Vægiseinkunn er **óveruleg**.

Fuglalíf

Línuleiðin liggur um búsvæði sem er ekki talið mikilvægt fuglum og mikilvægi tegunda er talið miðlungs. Talið er að áflug fugla á leiðara háspennulína verði lítið. Það er vegna þess að línuleiðin liggur utan þeirra svæða í Skagafirði þar sem helst gætu orðið afföll gæsa vegna áflugs á farleiðum þeirra. Vægiseinkunn er **nokkuð neikvæð**.

Vistgerðir og flóra

Línuleiðin liggur að hluta um votlendissvæði, sem eru yfir tveir hektarar, og heyrar undir 61. gr. laga um náttúruvernd. Landsnet mun vinna að viðeigandi mótvægisáðgerðum og endurheimt votlendis vegna þeirra áhrifa. Vægiseinkunn er **nokkuð neikvæð**.

Vatnalíf

Línuleiðin mun þvera ár en vegslóðir og möstur verða staðsett utan árfarvega. Áhrifa er því ekki að vænta af þeim orsökum. Vægiseinkunn er **óveruleg**.

Fornleifar

Á línuleiðinni eru fáar fornminjar auk þess að minjagildi þeirra er talið lágt. Auðvelt ætti að vera að sneiða hjá raski á minjum. Vægiseinkunn er **óveruleg**.

Landslag og ásýnd

Línuleiðin mun liggja þvert yfir Skagafjörð á svæði þar sem engin háspennulína er í dag. Línan verður áberandi þar sem hún kemur yfir Hamraheiði því hún mun standa hátt miðað við bæina fyrir neðan. Sjónræn áhrif verða meiri á landslag í kringum Eggjar en á öðrum nærliggjandi svæðum. Línan mun þvera sjónlínu yfir fjörðinn frá Kjálka, þaðan sem er gott útsýni, fáir á ferð og fáir bæir. Línuleiðin mun liggja um 500 m frá nokkrum bæjum. Vægiseinkunn er **nokkuð neikvæð til talsvert neikvæð**.

Ferðaþjónusta og útvist

Línuleiðin liggur um áhrifasvæði ferðaþjónustuaðila víðsvegar í Skagafirði. Þessir aðilar bjóða upp á fjölbreytta gistingu- og ferðatækni, hestaferðir, sem eru algeng afþreying ferðafólks, flúðasiglingar í jökulám og gönguferðir um merktar leiðir. Áhrif framkvæmdarinnar á útvist og afþreyingu á svæðinu verða nokkuð neikvæð. Það er annars vegar vegna þess að rask á framkvæmdatíma mun hafa áhrif á hvernig svæðið er notað og hinsvegar vegna þess að sjónræn áhrif nýrrar raflínu verða varanleg. Áhrif á starfsumhverfi ferðaþjónustuaðila er háð

óvissu þar sem ekki er hægt að fullyrða hvort lega raflínunnar hafi áhrif á val framtíðar ferðamanna um þjónustu á svæðinu. Vægiseinkunn er **nokkuð neikvæð**.

Landbúnaður og skógrækt

Línuleiðin liggur um landbúnaðarsvæði og gæti heildarrask á landbúnaðarlandi numið 9 hekturum. Rask vegna framkvæmda verður aðallega í beitarnum sem talið er að muni að mestu ná núverandi ástandi að framkvæmd lokinni. Að óbreyttu er talið að um 0,1 hektari af ræktunarlendi gæti raskast á línuleiðinni. Framkvæmdin er ekki talin raska skógræktarlendi. Mest áhrif eru talin á landbúnað á framkvæmdatíma vegna umferðar og þungaflutninga. Vægiseinkunn er **nokkuð neikvæð**.

Heilsa, öryggi og vatnsgæði

Lagt var mat á raf- og segulsvið, hljóðvist og vatnsgæði og eru áhrifin metin **óveruleg**.

Náttúruvá og rekstraröryggi

Leið aðalvalkostar er talin vel ásættanleg með tilliti til bilana sem gætu orðið vegna náttúruvá. Vægiseinkunn er **óveruleg**.



Suður



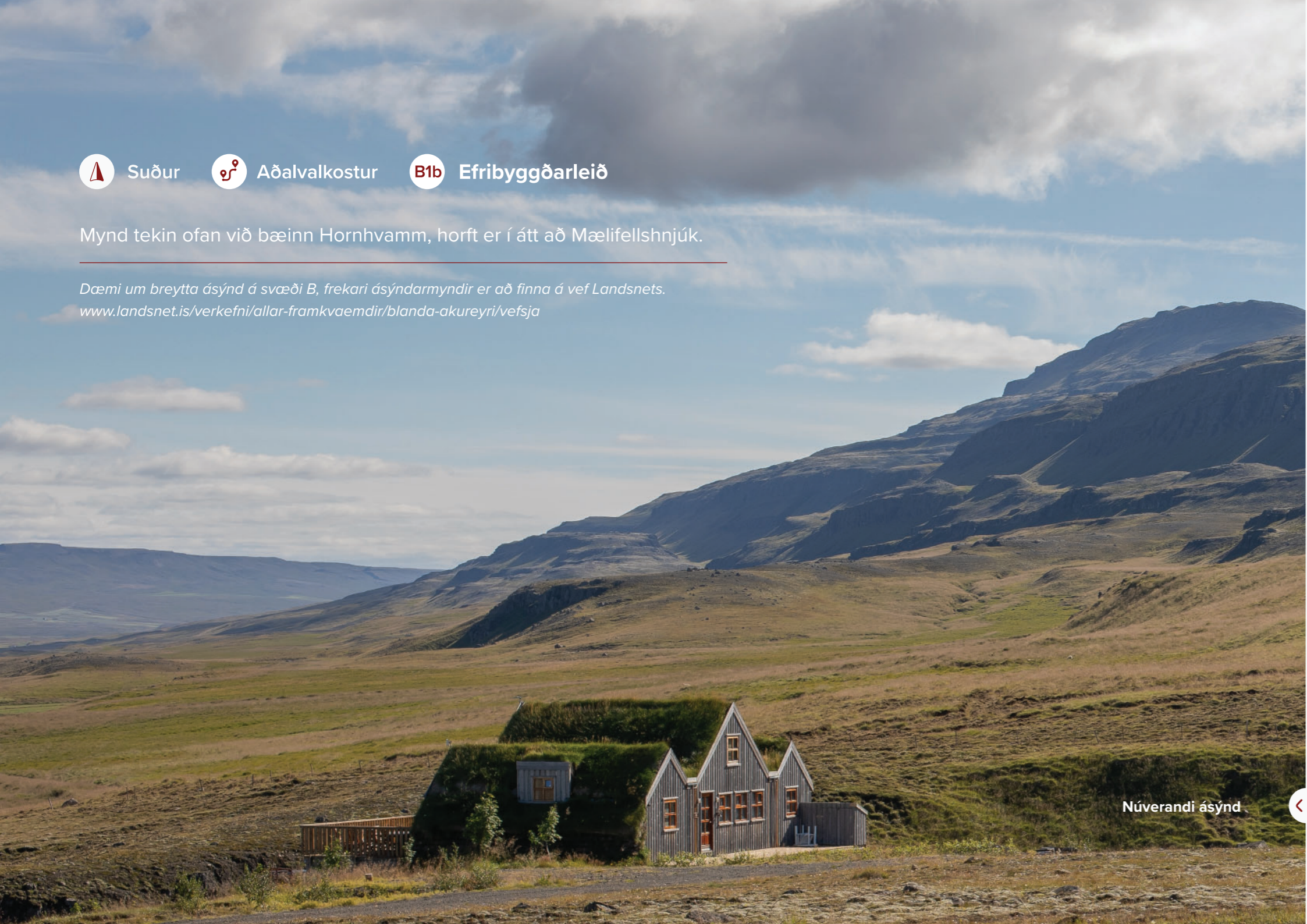
Aðalvalkostur



Efribyggðarleið

Mynd tekin ofan við bæinn Hornhvamm, horft er í átt að Mælifellshnjúk.

*Dæmi um breytta ásýnd á svæði B, frekari ásýndarmyndir er að finna á vef Landsnets.
www.landsnet.is/verkefni/allar-framkvaemdir/blanda-akureyri/vefsja*



Núverandi ásýnd



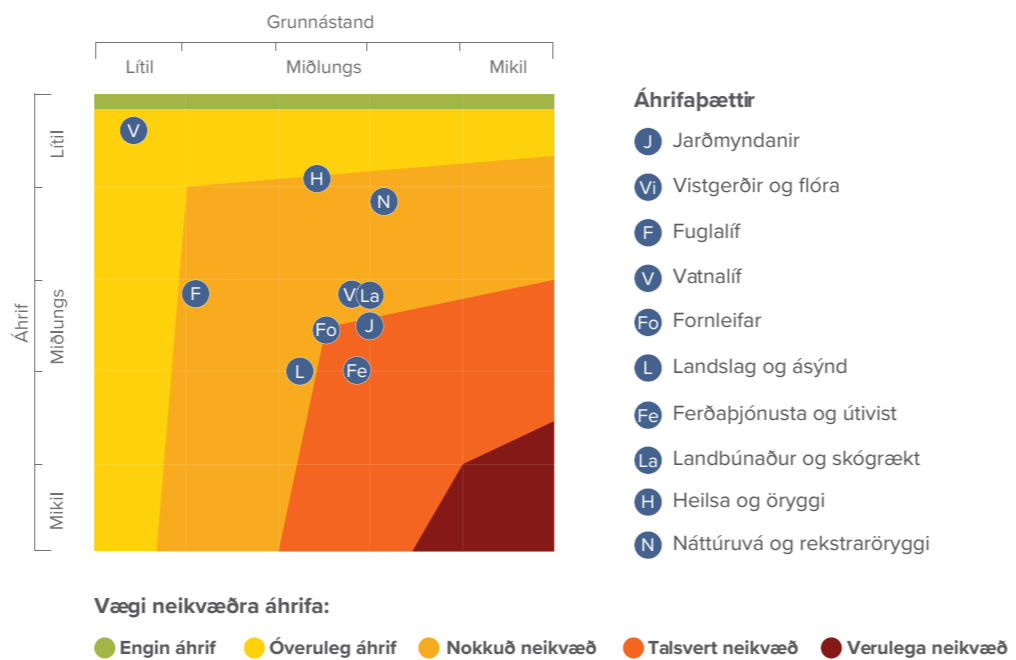
Breytt ásýnd



Svæði frá Skagafirði til Akureyrar

Aðalvalkostur: Öxnadalsleið **C2**

Leiðin liggur frá mynna Norðurárdals um Öxnadalshéiði, Öxnadal, um Hörgárdal, fyrir Moldhaugnaháls og inn að Rangárvöllum á Akureyri, alls um 63 km leið. Á leið C2 mun Blöndulína 3 liggja um tæplega 40 jarðir sem langflestar eru í einkaeigu. Heildar jarðrask á Öxnadalsleið mun nema um 52 hekturum.



Jarðmyndanir

Línuleiðin mun liggja nærri fólkvangi í Öxnadal og svæðum sem eru á náttúruminjasrá. Rask mun verða á Hóláhólum sem er berghlaup með hátt verndargildi á landsvísi. Línuleiðin mun að mestu liggja ofan við jarðmyndunina og ekki talið að línun muni rjúfa heildarásýnd hennar. Línun mun einnig liggja yfir Þverárgil ofan Hóla í um 200 m fjarlægð frá fossi sem nýtur sérstakrar verndar skv. 61. gr. laga um náttúruvernd. Vægiseinkunn er **talsvert neikvæð**.

Fuglalíf

Línuleiðin liggur um svæði þar sem mikilvægi búsvæða er talið lágt og mikilvægi tegunda miðlungs. Leiðin fer nærri einu fálkaóðali sem tekið verður tillit til ef framkvæmdir fara fram á varptíma. Mestan hluta leiðarinnar er línun staðsett meðfram hlíðum. Því er talið að áflug fugla á raflínuna verði í lágmarki. Vægiseinkunn er **nokkuð neikvæð**.

Vistgerðir og flóra

Línuleiðin liggur um fjölbreyttar vistgerðir sem hafa mishátt verndargildi. Leiðin liggur að hluta um votlendissvæði, sem eru yfir tveir hektarar, og heyrar undir 61. grein laga um náttúruvernd. Að framkvæmd lokinni mun Landsnet vinna að endurheimt landsvæða í samstarfi við viðkomandi aðila. Vægiseinkunn er **nokkuð neikvæð**.

Vatnalíf

Línuleiðin mun þvera ár en vegslóðir og möstur verða staðsett utan árfarvega. Áhrifa er því ekki að vænta af þeim orsökum. Vægiseinkunn er **óveruleg**.

Fornleifar

Línuleiðin liggur um svæði þar sem eru skráðar 43 fornleifar. Við forhönnun og verkhönnun mannvirkja er og verður lögð áhersla á að sneiða hjá slíkum minjum til að lágmarka rask. Fornleifar í nálægð við framkvæmdasvæði verða merktar á framkvæmdatíma. Mögulega verður frekari fornleifarannsókn krafist áður en framkvæmd hefst. Vægiseinkunn er **nokkuð neikvæð** til **talsvert neikvæð**.

Landslag og ásjúnd

Sjónræn áhrif á landslag við Hraun í Öxnadal eru metin nokkuð mikil. Áhrif á öðrum svæðum eru minni fyrir utan næst Akureyri þar sem línun verður sýnileg í þéttbýli. Á hluta línuleiðarinnar er svigrúm, í samráði við landeigendur, til að hnika línustæðum fjær bæjum til þess að draga úr ásjúndaráhrifum. Vægiseinkunn er **nokkuð neikvæð**.

Ferðapjónusta og útivist

Í könnun á meðal hóps ferðapjónustuaðila, ferðamanna og útivistarfólks var bent á að svæðið í kringum Hraun og Hóla í Öxnadal væri viðkvæmt fyrir uppbyggingu á borð við nýja raflínu. Svæðið hafi mikið útivistargildi, sé mikið nýtt til gönguferða og ásjúnd að Hrauni og Hraundranga sé mörgum mikilvæg. Áhrif framkvæmda á útivist og afþreyingu verða varanleg hvað varðar sjónræn áhrif. Að auki mun rask á framkvæmdatíma geta haft áhrif á hvernig svæðið er notað. Áhrif á starfsumhverfi ferðapjónustuaðila er háð óvissu þar sem ekki er hægt að fullyrða hvort lega raflínunnar hafi áhrif á val framtíðar ferðamanna um þjónustu á svæðinu. Vægiseinkunn er **talsvert neikvæð**.

Landbúnaður og skógrækt

Á línuleiðinni gæti heildarrask á landbúnaðarlandi numið um 41 hektara. Rask mun verða á beitarlandi en ekki er talið að rask verði á ræktunarlandi. Á nokkrum jörðum liggur Blöndulína 3 um skipulagt skógræktarsvæði. Takmörkun verður á skógrækt á svæði undir og næst raflínu (helgunarsvæði) og vegslóðir munu einnig takmarka skógrækt. Slóðirnar geta þó síðar nýst til hagræðingar við starf skógræktaraðila. Vægiseinkunn er **nokkuð neikvæð**.

Heilsa, öryggi og vatnsgæði

Lagt var mat á raf- og segulsvið, hljóðvist og vatnsgæði. Línuleiðin er að hluta innan fjarsvæðis vatnsverndar, sett verður verklag með mótvægis- og áhættuminnkandi aðgerðum. Áhrifin eru metin **óveruleg til nokkuð neikvæð**.

Náttúruvá og rekstraröryggi

Blöndulína 3 mun að hluta liggja um þekkt snjóflóðasvæði. Við hönnun línunnar verður gert ráð fyrir snjóflóðamöstrum til að draga úr eða koma í veg fyrir bilanir vegna náttúruvá. Á snjóflóðasvæðinu liggur línun þó samhliða Þjóðvegi 1 og því verður aðgengi að línunni gott og viðgerðartími stuttur komi til bilana vegna náttúruvá. Vægiseinkunn er **nokkuð neikvæð**.

 Norðuraustur  Aðalvalkostur  Öxnadalsleið

Mynd tekin frá kirkjustaðnum Bakka. Horft er til norðausturs yfir Öxnadalsá. Rangárvallalína 1 liggur þvert yfir mynd fyrir ofan bæinn Steinsstaðir 2 sem er fyrir miðri mynd.

*Dæmi um breytta ásýnd á svæði A, frekari ásýndarmyndir er að finna á vef Landsnets.
www.landsnet.is/verkefni/allar-framkvaemdir/blanda-akureyri/vefsja*



Breytt ásynd



Núverandi ásynd

Samanburður valkosta og niðurstaða

Hér er greint frá niðurstöðum mats á umhverfisþáttum fyrir aðalvalkost Landsnets á Blöndulínu 3. Í meðfylgjandi töflu má sjá samanburð á mati allra umhverfisþátta fyrir alla valkosti sem teknir voru til rannsóknar.

Í töflunni eru einnig teknir inn samfélagslegir þættir eins og áhrif á atvinnuþróun og samfélag og ítarlegri greining á náttúruvá og persónuöryggi.

Niðurstöður samanburðar

Við samanburð valkosta sést að í flestum tilfellum munar ekki miklu á umfangi umhverfisáhrifa þeirra á milli.

Valkostur A1-B1b

Kiðaskarðsleið með tengingu um Skagafjörð

Í umfjöllun um valkosti á B svæði var metið hver áhrif línuleiðar geta orðið eftir því hvar valkostir frá svæði A tengjast henni. Þess vegna var lagt mat á valkost B1b, sem er sá hluti B1 sem liggur frá valkosti A1 þaðan sem hann kemur úr Kiðaskarði. Skoðað var hvort og hverju munar á áhrifum A2-B1 og A1-B1b. Í þeim samanburði var talið að á heildina litið kæmi valkostur A1-B1b betur út.

Valkostur C2

Úr Norðurárdal að Akureyri um Öxnadalshéiði og Öxnadal

Á heildina litið eru umhverfisáhrif vegna línuleiðar C2 minni en á línuleið C1. Mat á áhrifum leiðir einnig í ljós að leið C1 er ekki innan ásættanlegra marka með tilliti til náttúruvá og reksturs og var m.a tekið mið af því við ákvörðun um aðalvalkost.

Aðalvalkostur Blöndulínu 3 um loftlínu

Við val á því hvort aðalvalkostur væri loftlína alla leið eða loftlína með jarðstrengskafli var horft til tveggja þátta: Heildar uppbyggingu flutningskerfisins til framtíðar og umhverfisáhrifa.

Tekið var mið af raftæknilegum þáttum við lagningu jarðstrengja og metin þau áhrif sem geta orðið á milli lágspennitari (132kV og lægri) og háspennitari (220 kV) kerfa á svæðinu. Blöndulína 3 er hluti af háspennitara kerfi en samspil þess við lágspennitari kerfi hefur áhrif á svigrúm til jarðstrengslagna þar. Það gerir að verkum að nokkurra kílómetra stuttir 220 kV jarðstrengir í Blöndulínu 3 myndu takmarka verulega, jafnvel útiloka, að síðar væri hægt að leggja lengri (tugi kílómetra) lágspennitari jarðstrengi í nærliggjandi svæðisbundin kerfi.

Jákvæð sjónræn áhrif fylgja jarðstrengslögnum umfram loftlínu. Jarðrask er hinsvegar töluvert meira en vegna loftlínu. Mest er það þegar lagðir eru umfangsmiklir 220 kV jarðstrengir í háspennitu kerfi. Minna jarðrask hlýst af 132 kV, eða strengjum af enn lægri spennu, sem lagðir eru í lágspennitari kerfum.

Samanburður leiðir í ljós að valkostir Blöndulínu 3 með jarðstrengjum hafa ívið meiri neikvæð umhverfisáhrif en hrein loftlína. Í stefnu stjórnvalda um uppbyggingu flutningskerfisins og lagningu raflína er áhersla lögð á að nýta möguleika til jarðstrengslagna í lágspennitari kerfum. Aðalvalkostur er að því leyti í samræmi við stefnumörkun stjórnvalda.

	Jarðmyndanir	Vistgerðir og flóra	Fuglalíf	Vatnalíf	Fornleifar	Landslag og ásýnd	Ferðaþjónusta og útivist	Landbúnaður og skógrækt	Heilsa og öryggi	Náttúruvá og rekstur	*Náttúruvá og persónuöryggi				Atvinnuþróun og samfélag	Stofn- kostnaður (ma. kr.)	
											Snjóflóð	Veður	Aðgengi	Bratti			
Svæði A	A1	●	●	●	●	●	●	●	●	●	●	●	●	●	●	2,5	
	A2	●	●	●	●	●	●	●	●	●	●	●	●	●	●	1,6	
	Efnistaka	●	●	●	●	●	●	●	●	●	●	●	●	●	●		
Svæði B	B1	●	●	●	●	●	●	●	●	●	●	●	●	●	●	1,6	
	B1b	●	●	●	●	●	●	●	●	●	●	●	●	●	●	0,9	
	B3	●	●	●	●	●	●	●	●	●	●	●	●	●	●	1,5	
	B4	●	●	●	●	●	●	●	●	●	●	●	●	●	●	1,4	
	B1j1	●	●	●	●	●	●	●	●	●	●	●	●	●	●	2,5	
	B1bj1	●	●	●	●	●	●	●	●	●	●	●	●	●	●	1,6	
	B4j2	●	●	●	●	●	●	●	●	●	●	●	●	●	●	2,0	
	Efnistaka	●	●	●	●	●	●	●	●	●	●	●	●	●	●		
	A1	B1b	●	●	●	●	●	●	●	●	●	●	●	●	●	●	3,4
	A2	B1	●	●	●	●	●	●	●	●	●	●	●	●	●	●	3,1
Svæði C	C1	●	●	●	●	●	●	●	●	●	●	●	●	●	●	5,8	
	C1b	●	●	●	●	●	●	●	●	●	●	●	●	●	●	5,8	
	C2	●	●	●	●	●	●	●	●	●	●	●	●	●	●	4,7	
	C1j3	●	●	●	●	●	●	●	●	●	●	●	●	●	●	6,6	
	C1j4	●	●	●	●	●	●	●	●	●	●	●	●	●	●	6,7	
	C1j6	●	●	●	●	●	●	●	●	●	●	●	●	●	●	6,2	
	C1bj3	●	●	●	●	●	●	●	●	●	●	●	●	●	●	6,6	
	C1bj6	●	●	●	●	●	●	●	●	●	●	●	●	●	●	6,2	
	C2j5	●	●	●	●	●	●	●	●	●	●	●	●	●	●	5,5	
	C2j6	●	●	●	●	●	●	●	●	●	●	●	●	●	●	5,0	
Efnistaka	●	●	●	●	●	●	●	●	●	●	●	●	●	●			



Umhverfi | Samfélag og verðmæti | Öryggi og hagkvæmni

● Aðalvalkostur ● Aðrir valkostir

Vægi neikvæðra áhrifa: ● Óveruleg áhrif ● Nokkuð neikvæð ● Talsvert neikvæð ● Verulega neikvæð

Vægi jákvæðra áhrifa: ● Óveruleg áhrif ● Nokkuð jákvæð ● Talsvert jákvæð ● Verulega jákvæð

*Áhættustig m.t.t. persónuöryggis: ● Lítið ● Nokkuð ● Töluvert ● Mikil

Mótvægisáðgerðir vegna aðalvalkostar

Hluti af mati á umhverfisáhrifum er að skilgreina mótvægisáðgerðir sem draga eiga úr neikvæðum áhrifum framkvæmdar. Niðurstöður matsins eru nýttar til að meta hvort, og þá hvaða, áðgerða er þörf og eru leiðbeinandi fyrir þróun þeirra í samráði við hagsmunaaðila. Unnið er að mótvægisáðgerðum á mismunandi stigum framkvæmdarinnar:

1. Sneiða hjá áhrifum við undirbúning framkvæmda.
2. Draga úr áhrifum sem ekki er hægt að komast hjá á framkvæmdatíma.
3. Lagfæra og færa í fyrra horf eftir framkvæmdir.
4. Aðrar áðgerðir, þegar ekki er hægt að beita valkostum 1 til 3.

Hér er stutt samantekt á þeim helstu mótvægisáðgerðum sem unnið er að fyrir hvern áhrifaþátt vegna Blöndulínu 3. Nánari útlitun fleiri áðgerða er að finna í umhverfismatsskýrslu.



Rangárvallalína 1



Blöndulína 3

Niðurrif Rangárvallalínu 1

Eftir að Blöndulína 3 hefur verið tekin í öruggan reksturverður Rangárvallalína 1 tekin niður. Sú áðgerð mun draga úr áhrifum á nokkra umhverfisþætti. Mestu áhrifin varða ásýnd, möstrum verður fækkað og komist hjá sjónrænum áhrifum tveggja misstórra lína sem annars myndu liggja saman á stærstum hluta leiðarinnar.

Jarðmyndanir

Við undirbúning verkefnisins verður lögð áhersla á og gerðar áætlanir um að lágmarka rask eins og kostur er.

Fuglalíf

Með niðurrifi Rangárvallalínu 1 verður komið í veg fyrir samlegð tveggja raflína í mismunandi hæð og þar með dregið úr áhættu vegna áflugs fugla.

Vistgerðir og flóra

Hugað er að staðsetningu mastra, umfangi slóða og nýtingu efnistökusvæða. Leitast verður eftir að endurheimta röskuð svæði í samræmi við fyrri gróðurfar og vistgerð. Við frágang verða svarðlög nýtt eins og kostur er.

Vatnalíf

Unnið verður að gerð verklags sem miðar að því að halda áhrifum á lífríki áa í lágmarki. Komi til slíkra framkvæmda verða þær t.a.m tímasettar með tilliti til vatnalífs.

Fornleifar

Á forhönnunarstigi Blöndulínu 3 hafa möstur og vegslóðir verið færð til svo sneiða megi hjá fornleifum. Mótvægisáðgerðir munu taka mið af minjagildi fornleifa og könnunarskurðir grafnir sem gætu leitt til þess að einhverra fornleifarannsóknna verði krafist áður en til framkvæmda kemur. Unnið verður að merkingum fornleifa á framkvæmdatíma til að komast hjá raski.

Landslag og ásýnd

Við niðurtekt Rangárvallalínu 1 mun raflína hverfa af afmörkuðum svæðum t.d. við Blönduhlíð í Skagafirði. Á öðrum svæðum verða áhrif á landslag og ásýnd minni en hefðu orðið með báðum línunum. Á forhönnunarstigi var komist að þeirri niðurstöðu að líklega væri hægt að færa til línustæði á línuleið um Öxnadal fjær nokkrum bæjum í Hörgársveit. Færslan getur numið allt að 200 m þar sem mest er og verður könnuð nánar á verkhönnunarstigi.

Ferðapjónusta og útivist

Með niðurtekt Rangárvallalínu 1 verður ásýnd bætt á staðbundnum svæðum og landrými eykst. Mótvægisáðgerðir munu ekki breyta vægiseinkunum á svæði A og B. Bent er á að ýmis dæmi eru um að slóðir sem gerðar eru samhliða raflínunum nýtist aðilum í útivist og ferðamennsku. Sá framkvæmdahluti getur því bætt aðstæður þó áðgerðin teljist ekki sem mótvægisáðgerð.

Landbúnaður og skógrækt

Á forhönnunarstigi Blöndulínu 3 hafa möstur og vegslóðir verið færðar úr mikilvægu landbúnaðarlandi þar sem kostur er. Slóðir verða staðsettar í samráði við landeigendur svo samnýta megi þær fyrir bætt aðgengi að ræktunar- og beitarlendi. Möstur verða staðsett með tilliti til framtíðar landnotkunar og framkvæmdir tímasettar með tilliti til árstíðarbundinna bústarfa. Niðurrif Rangárvallalínu 1 mun hafa í för með sér endurheimt lands á staðbundnum svæðum.

Heilsa og öryggi

Gerð verður ítarleg umhverfis-, öryggis- og heilbrigðisáætlun. Í þeim áætlunum verður tekið á þáttum sem lúta að mengunarhættu, öryggi og umgengni á framkvæmdatíma. Einnig verða tryggðar reglulegar skoðunar- og eftirlitsferðir með eftirlitsmönnum verkkaupa og sveitarfélaga, fulltrúum Umhverfisstofnunar og heilbrigðiseftirlita. Landsnet mun vinna umhverfisúttekt í lok verks í samráði við þessa aðila.

Náttúruvá og rekstraröryggi

Tryggt hefur verið strax á forhönnunarstigi mannvirkja að valkostir Landsnets taki mið af því að standast náttúruvá svo að rekstraröryggi sé tryggt. Endanleg verkhönnun aðalvalkostar mun enn frekar byggja á gögnum um náttúruvá, m.a hönnun snjóflóðamastra.

Hvað felur framkvæmdin í sér?

Bygging nýrrar raflínu felur í sér marga ólíka framkvæmdaþætti. Í eftirfarandi töflu eru teknar saman helstu kennistærðir aðalvalkostar Blöndulínu 3.

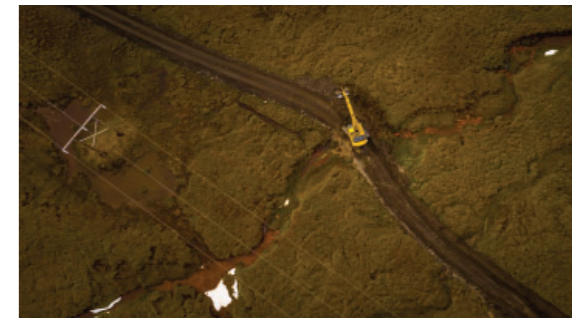
Stærð: **220** kV

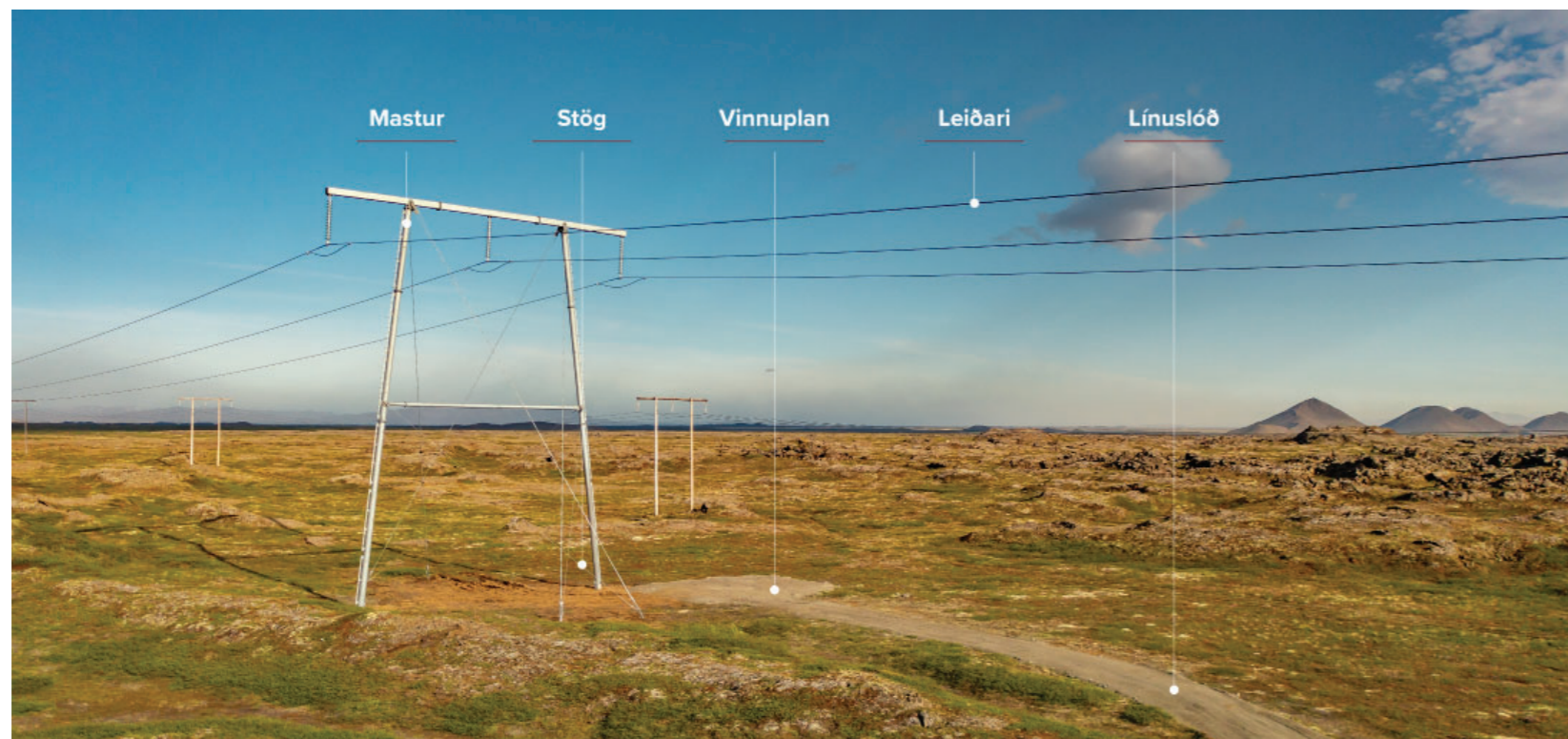
Lengd: **102,6** km

Möstur: **342** stk



Framkvæmdaþáttur	Eining	A1	B1b	C2	Samtals
Stærð raflínu	kV	220	220	220	220
Flutningsgeta	MVA	550	550	550	550
Lengd valkosta (loftlína)	km	25,1	13,7	63	102,6
Fjöldi mastra	stk.	93	42	207	342
Nýir vegslóðir	km	21,7	10,1	53,7	85,5
Styrking/lagfæring eldri slóða	km	11,3	1,6	18,5	31,4
Fylliefni í slóðir, mastraplön, strenglagnir	m3	103.000	43.000	240.000	386.000
Tengivirki	stk	-	1	-	1
Fjöldi mastra RA1 sem verða fjarlægð	stk	-	185	487	672
Jarðstrengskafli (132 kV)	km	15,2			15,2
Rask vegna nýrra vegslóða	ha	10,9	5,1	26,9	42,9
Rask vegna styrkingar eldri slóða	ha	4	0,6	6,5	11,1
Rask vegna mastra og strengingarplana	ha	8	3,9	18,9	30,8
Heildarrask vegna 132 kV jarðstrengs	ha	15,2	-		15,2
Heildarrask vegna framkvæmdar	ha	38,1	9,6	52,3	100





Í Blöndulínu 3 verða notuð stálröramöstur, stöguð og óstöguð. Á myndinni má sjá dæmi um útlit masturs, vinnuplans og slóð.

Nýtt 220 kV yfirbyggt tengivirki verður reist í Skagafirði. Það samanstendur af spennasal, sem er 12 m hár og 208 fm² að stærð og rofasal sem er 10 metra hár og 135 fm² að stærð.



Fyrir framkvæmdina þarf burðarhæft fyllingarefni til slóðagerðar meðfram loftlínunum og jarðstrengjum. Einnig þarf efni í vinnuplön við möstur loftlína og fyllingarefni að undirstöðum mastra og stagfestum og við tengivirki. Meðfram jarðstrengjum þarf sérstakan sand sem hefur lítið varmaviðnám.

Efnistökusvæði

Flest efnistökusvæði eru í opnum námum eða í námum sem hafa áður verið notaðar. Rúmlega þriðjungur þeirra er nú þegar inni á aðalskipulagi sveitarfélaganna sem línán liggur um. Við mat á umhverfisáhrifum fór fram úttekt á alls 51 efnistökusvæði (14 í Húnavatnshreppi, 15 í Skagafirði, 9 í Akrahreppi og 13 í Hörgársveit). Aðeins mun koma til nýtingar á hluta þeirra. Greina þarf betur efnisgæði svæðanna, taka mið af niðurstöðum umhverfismats og eiga viðræður við landeigendur áður en endanlegt val fer fram.

Efnistakan mun valda beinu raski innan efnistökusvæðanna og getur þar haft neikvæð umhverfisáhrif. Efnistaka á framkvæmdatíma verður gerð innan þeirra skilyrða sem eftirlitsstofnanir setja. Að framkvæmdum loknum verður yfirborð efnistökusvæða jafnað til samræmis við aðliggjandi svæði í samráði við viðkomandi aðila.

Aðalskipulag og landnotkun

Blöndulína 3 mun liggja um fimm sveitarfélög; Húnavatnshrepp, Sveitarfélagið Skagafjörð, Akrahrepp, Hörgársveit og Akureyri. Allir valkostir Blöndulínu 3, þar með talinn aðalvalkostur, munu á einhvern hátt hafa áhrif á þá landnýtingu sem fyrir er innan sveitarfélaganna. Lega Blöndulínu 3 kallar á að sveitarfélögin fimm breyti stefnumörkun um verkefnið og staðsetji aðalvalkost á aðalskipulagsupprætti. Í einhverjum tilfellum mun einnig þurfa að staðsetja ný efnistökusvæði á aðalskipulagi.

Húnavatnshreppur, Sveitarfélagið Skagafjörður og Akureyri hafa mótað stefnu um staðsetningu Blöndulínu 3 í aðalskipulagi, en sú staðsetning fylgir ekki línuleið aðalvalkostar. Akrahreppur og Hörgársveit hafa ekki staðsett Blöndulínu 3 á aðalskipulagsupprætti, en fjalla um framkvæmdina í greinargerð aðalskipulags.

Blöndulína 3 mun liggja um jarðir sem eru í einkaeigu. Til að lágmarka áhrif á landnýtingu jarðanna mun Landsnet eiga samtal við landeigendur um nákvæmari legu mastra innan þeirra, staðsetningu vegslóða til samnýtingar og möguleg nýtingu efnistökusvæða. Þá mun Landsnet að loknu umhverfismati hefja viðræður um greiðslu bóta fyrir framkvæmdahluta við landeigendur þeirra jarða sem aðalvalkostur fer um.

Aðalvalkostur

Ákvörðun Landsnets um aðalvalkost byggir á ítarlegum greiningum og rannsóknum. Fyrir liggur samanburður á áhrifum fjölda valkosta með tilliti til umhverfis, samfélags, öryggis, reksturs og hagkvæmni. Landsnet tekur því upplýsta ákvörðun um aðalvalkost og með vitneskju um umhverfisáhrif hans eru lagðar til mótvægisáðgerðir og áætlun um verklag, sem eru til þess fallnar að draga sem frekast má úr neikvæðum umhverfisáhrifum þegar haldið verður áfram með verkið.

LANDSNET



MANNVIT