

---

# FORNLEIFAÚTTEKT Á DEILISKIPULAGSREIT Í LANDI MÖÐRUVALLA Í KJÓ SARHREPPI

---



LILJA LAUFHEY DAVÍÐSDÓTTIR

---

Fornleifastofnun Íslands ses  
Reykjavík 2021  
FS862-21431



*Forsíðumynd er uppmaling af stekkjatóft GK-343:018*

©2021

Fornleifastofnun Íslands ses

Bárugata 3

101 Reykjavík

Sími: 551 1033

Netfang: [fsi@fornleif.is](mailto:fsi@fornleif.is)

Heimasíða: [www.fornleif.is](http://www.fornleif.is)

## Samantekt

Í skýrslu þessari er að finna niðurstöður fornleifaskráningar innan deiliskipulagsreit innan lögbýlisins Möðruvalla í Kjósarhreppi. Reiturinn var um 11 ha stór og innan hans eru ráðgerðar tíu frístundalóðir en þegar er búið að byggja sumarhús á sex lóðanna. Árið 2008 fór fram aðalskráning fornminja í Kjósarhreppi og þá voru skráðar tvær fornminjar innan skipulagsreits og í nánd við hann. Við deiliskráningu í nóvember 2021 var skráningin endurskoðuð og minjar uppmældar en ekki fundust fleiri fornminjar við úttektina. Við vettvangsrannsókn kom í ljós að búið var að hylja stekkinginn sem var á svæðinu með utanaðkomandi jarðvegi sem þurfti að fjarlægja til að hægt væri að mæla hana upp.

Efnisorð: Fornleifaskráning, deiliskráning, sumarbústaðabyggð, Kjósarhreppur

## Summary

This report presents the findings and conclusion of a detailed survey carried out on the farm of Möðruvellir in Kjósarhreppur. The area is being planned for summerhouse development. The surveyed area was 11 ha, and out of the ten plots for summerhouses six had already been built when the survey took place. General survey that was carried out in Kjósarhreppur in 2008 revealed two archaeological sites within the development area. These sites were revisited during the survey and the area covered by systematic walking but no other archaeological sites were found within the area. One of the two sites had been covered up by soil and that had to be removed by a small JCB before it could be recorded.

Keywords: Archaeology, detailed survey, summer house planning, Kjósarhreppur

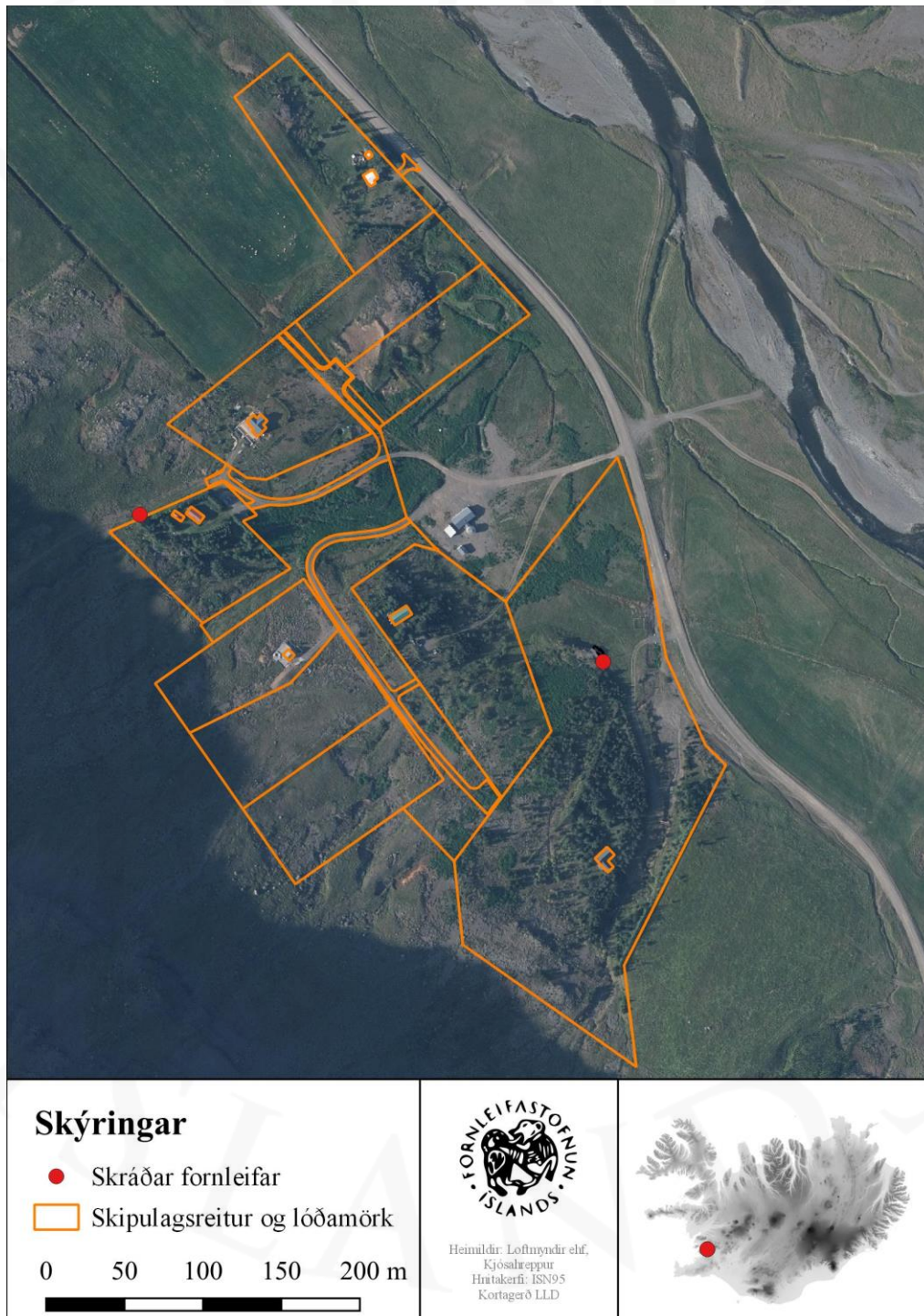


## Efnisyfirlit

1. Inngangur.....	6
2. Saga fornleifaskráningar og löggjöf.....	8
3. Aðferðir við fornleifaskráningu .....	10
4. Fornleifaskrá.....	12
Heimildir: Ö-Möðruvellir, 2.....	13
5. Niðurstöður.....	14
Heimildir.....	16
Viðauki: Minjakort.....	17

# 1. Inngangur

Haustið 2021 fór skipulags- og byggingafulltrúi Kjósarhrepps þess á leit við Fornleifastofnun Íslands ses að stofnunin tæki að sér deiliskráningu fornleifa innan skipulagðrar frístundabyggðar í landi lögbýlisins Möðruvalla í Kjósarhreppi. Deiliskráningarreiturinn er í gömlu beitarlandi, kallað



Brekkur, tæpum kílómetra norðvestan við lögbýlið. Hann er um 11 ha stór og þar er ráðgert að byggja á 10 frístundalóðumr. Uppbygging er þegar hafin á sex lóðum; Brekkur 3, 4, 8 og 9 ásamt Möðruvöllum 13 og 14. Minjastofnun Íslands fór fram á að gengið yrði skipulega um allar lóðirnar tíu í leit að fornleifum, einnig þar sem frístundahús höfðu þegar verið byggð. Minjar á þessum slóðum voru skráðar í aðalskráningu fornleifa í Kjósarhreppi árið 2008 og af þeirri skráningu var ljóst að þekktar væru tvær fornleifar innan svæðisins; stekkjatóft GK-343:018 og leið GK-343:019.<sup>1</sup>

Fornleifaskráning innan deiliskipulagsmarka fór fram í nóvember 2021 og farið var kerfisbundið um allan deiliskipulagsreitinn í leit að minjum. Lilja Laufey Davíðsdóttir sá um vettvangsskráningu og einnig um úrvinnslu; skýrsluskrif og kortagerð. Engar aðrar fornleifar en þær sem áður höfðu verið skráðar fundust á svæðinu. Hinsvegar kom í ljós búið var að hylja stekkjatóft 019 með jarðvegi úr grunni eins sumarhúsins á svæðinu og í kjölfarið gerði Minjastofnun Íslands þá kröfu að umræddur jarðvegur yrði fjarlægður og tóftin mæld upp í kjölfarið. Var það gert í kjölfarið og minjastaðurinn svo mældur.

Skýrsla þessi er byggð upp á svipaðan hátt og aðrar deiliskráningarskýrslur Fornleifastofnunar en þó með styttra sniði. Í öðrum kafla er að finna stutt yfirlit um löggjöf um minjavernd og í þeim þriðja er fjallað um þá aðferðafræði sem notuð var við úttektina. Í fjórða kafla skýrslunnar er samantekt um sögu lögbýlisins Möðruvalla ásamt fornleifaskrá. Í fimmta kafla eru fjallað um helstu niðurstöður fornleifaúttektarinnar. Aftast í skýrslunni er að finna heimildaskrá ásamt viðauka með minjakorti.

---

<sup>1</sup> Birna Lárusdóttir 2008, bls. 116-117

## 2. Saga fornleifaskráningar og löggjöf

Hátt á aðra öld er liðið síðan skráning fornleifa hófst á Íslandi en þó er enn langt í land að til sé heildstæð skrá um fornleifar á landinu. Á síðustu áratugum 19. aldar voru margir minjastaðir kannaðir á vegum Hins íslenska fornleifafélags, einkum staðir sem á einn eða annan hátt tengdust fornsögum og sögu þjóðveldisins. Eftir aldamótin 1900 dró úr fornleifakönnun á vegum félagsins og var þráðurinn ekki tekinn upp að nýju fyrr en um og eftir 1980.

Skoðanir manna á því hvað teljast fornleifar hafa breyst mikið á þessum tíma. Byggingar sem voru hversdagslegar fyrir hundrað árum eru nú orðnar minjar um horfna lífshætti. Skilningur hefur vaknað á nauðsyn þess að skrá upplýsingar um slíkar minjar og vernda þær fáu sem eftir eru fyrir komandi kynslóðir. Nauðsynlegra upplýsinga um gerð og ástand fornleifa er aðeins hægt að afla með vettvangsathugun og við það er venjulega átt með hugtakinu fornleifaskráning (ýmist aðal- eða deiliskráning). Til þess að vettvangsathugun komi að fullu gagni verður þó fyrst að taka saman ýmsar upplýsingar, bæði skriflegar og munnlegar, sem vísa á minjastaði og geta gefið vís-bendingar um hlutverk mannvirkjaleifanna (svæðisskráning).

Á undanförunum árum hafa verið gerðar breytingar á löggjöf um verndun fornleifa og hefur eftirlit með framkvæmd laganna verið aukið. Samkvæmt 3. grein laga um menningarminjar (nr. 80, 2012), eru allar fornleifar á Íslandi friðhelgar: „Fornleifum, [...] jafnt þeim sem eru frið-lýstar sem þjóðminjar og þeim sem njóta friðunar í krafti aldurs, má enginn, hvorki landeigandi, ábúandi, framkvæmdaraðili né nokkur annar, spilla, granda eða breyta, hylja, laga, aflaga eða flytja úr stað [...]“. Er þessi fornleifakönnun í anda markmiða sem sett hafa verið með þessari löggjöf. Mat á áhrifum framkvæmda á fornleifar gerir kröfur um fjölþætta athugun á heimildum og vettvangsrannsókn enda er skilgreining á fornleifum í þjóðminjalögum víðtæk. Fornleifar teljast hvers kyns mannvistarleifar, á landi, í jörðu, í jökli, sjó eða vatni, sem menn hafa gert eða manna- verk eru á og eru 100 ára og eldri, svo sem:

- a. búsetulandslag, skróðgarðar og kirkjugarðar, byggðaleifar, bæjarstæði og bæjarleifar ásamt tilheyrandi leifum mannvirkja og öskuhauga, húsaleifar hvers kyns, svo sem leifar kirkna, bænhusa, klaustra, þingstaða og búða, leifar af verbúðum, naustum og verslunarstöðum og byggðaleifar í hellum og skútum,
- b. vinnustaðir þarsemaflaðvarfanga, svosemleifarafseljum, verstöðvum, bólum, mógröfum, kolagröfum og rauðablæstri,



- c. tún- og akurgerði, leifar rétta, áveitumannvirki og aðrar ræktunarminjar, svo og leifar eftir veiðar til sjávar og sveita,
- d. vegir og götur, leifar af stíflum, leifar af brúm og öðrum samgöngumannvirkjum, vöð, varir, leifar hafnarmannvirkja og bátalægi, slippir, ferjustaðir, kláfar, vörður og önnur vega- og siglingamerki ásamt kennileitum þeirra,
- e. virki og skansar og leifar af öðrum varnarmannvirkjum,
- f. þingstaðir, meintir hörgar, hof og vé, brunnar, uppsprettur, álagablettir og aðrir staðir og kennileiti sem tengjast síðum, venjum, þjóðtrú eða þjóðsagnahefð,
- g. áletranir, myndir eða önnur verksummerki af manna völdum í hellum eða skútum, á klettum, klöppum eða jarðföstum steinum og minningarmörk í kirkjugörðum, haugar, dysjar og aðrir greftrunarstaðir úr heiðnum eða kristnum sið, skipsflök eða hlutar þeirra. Minjar 100 ára og eldri teljast til fornleifa, en heimilt er þó að friðlýsa yngri minjar.

Það er skýrt af þessari skilgreiningu að fornleifar eru ekki aðeins öll mannvirki heldur einnig staðir sem á einn eða annan hátt tengjast menningu og atvinnuvegum, hvort heldur sem er vöð eða álagablettir. Þessari skilgreiningu er fylgt við hefðbundna fornleifaskráningu.

Ef nauðsynlegt er talið að spilla fornleifum eða hylja þær, þarf að leita heimildar Minjastofnunar Íslands.

### 3. Aðferðir við fornleifaskráningu

Í skráningarkerfi Fornleifastofnunar hefur hver sýsla skammstafað heiti (ÁR, SP o.s.frv.) og hver jörð hefur þriggja stafa númer. Miðað er við jarðskiptingu eins og hún kemur fyrir í Jarðatali Johnsens frá 1847 og byggir tölusetning jarðanna á því. Skipting jarða um miðja 19. öld ræður ekki aðeins númerum í skránni heldur er miðað við hana þegar ákvarðað er hvaða jörð ákveðnir

Númer jarðar í Jarðatali Johnsens: **SK-106-017**

Númer fornleifar á tiltekinni jörð: **Sveinshlaða**


Sérheiti: **tóft**

Tegund: **útihús**

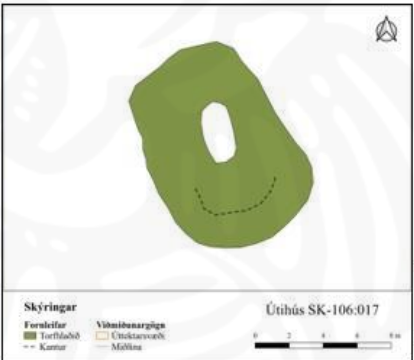
Hlutverk: **útihús**

Hnattstaða í landshnitakerfi ISN93: **A: 477680 N: 564450**

Sýslutákn



Ljósmynd og uppmæling af minjastað



*Útihús 017, horft til ASA*

Í aðalskráningarskýrslu Bygðasafns Skagfirðinga frá 2004 segir: "Um 150 metra austur af núverandi hesthúsi, um 40 metrum vestan skurðar sem liggur neðan við brekkuna sem liggur frá gamla bæjarstæðinu eru tóftir útihúsa, hugsanlega hesthúss eða stekks. [...] Tóftin er tvískipt, hún er 7x10 metrar að utannáli, mesta breidd veggja eru 2 metrar og mesta hæð 1 metri en veggir eru töluvert hrundir. Tóftin sem liggur norður/suður er algróin og sér hvergi í grjót." Tóftin er 110 m suðaustan við bæ 001 og rúmum 120 m austan við hesthús Stíganda. Hún er rúmum 70 m suðaustan við miðlinu þess úttektarsvæðis sem tekið var út fyrir Rarik haustið 2020 og því 55 m utan svæðis.

Stórþýft holt, grasi vaxið. Tóftin er 12 x 8.5 m að stærð og snýr norðvestur-suðaustur. Á þeim 16 árum sem liðin frá síðustu skráningu Bygðasafns Skagfirðinga virðist hún hafa látið nokkuð á sjá og eru veggir hennar hlaupnir í þúfur. Tóftin er að öllum líkindum tvískipt en þó sést aðeins eitt greinilegt hólf og óljós kantur eða hluti af innanmáli hólfis. Hólfidið er 3.5 x 1.5 m að innanmáli og snýr norðvestur-suðaustur. Kanturinn er sunnan við hólf I og er 4 m langur. Hann snýr suðvestur-norðaustur en beygir lítillega beggja vegna til norðvesturs. Tóftin virðist torfhláðin og ekki sjást nein ummerki um grjóthleðslur. Veggir hennar eru fremur breiðir, eða 2,5-3,5 m. Þeir eru 0.3-0.5 m á hæð. Tóftin er mjög sokkin og þýfð og líklega búin að týna upphaflegu útliti sínu í gróður og þýfi.

**Hættumat:** Hætta vegna framkvæmda

**Heimildir:** Bsk 2004, 81

Hætta sem stöðjar að fornleif

Heimild sem vísað er í, nánari færsla í heimildaskrá

Mynd 2. Dæmi um framsetningu upplýsinga minjastaðar í skýrslum Fornleifastofnunar Íslands

minjastaðir tilheyrja. Hverjum minjastað er gefin kennitala sem er þriggja stafa númer sem hengt er við sýslutákn og jarðarnúmer (dæmi: GK-239:001).

Í skránni fær hver minjastaður eina efnisgrein og er framsetning upplýsinganna stöðluð. Í fyrstu línu hverrar greinar eru grunnupplýsingar; auðkennisnúmer, sérheiti, tegund, hlutverk og hnattstaða. Á eftir auðkennisnúmeri kemur sérheiti hennar ef eitthvert er og síðan tegund. Með tegundarflokkun er leitast við að skilgreina hvers eðlis fornleifin er, þ.e. hvort um er að ræða mannvirki af einhverju tagi sem enn sést, og þá hverskyns (t.d. tóft, garðlag eða varða), mannvirki sem vitað er um en er horfið (heimild, örnefni) eða fornleif sem ekki hefur verið mannvirki (álagablettur, sögustaður eða vað). Allir fornleifastaðir eru greindir til tegundar en hlutverk þeirra er ekki alltaf hægt að ákvarða.

Á eftir hlutverki kemur hnattstaða minjastaðarins. Mæling hnattstöðu er gerð með GPS staðsetningartækjum af gerðinni Trimble Geoexplorer 6000 (ISN93) og er annars vegar mældur punktur með kennitölu í miðju hvers minjastaðar og hins vegar voru allir minjastaðir uppmældir. Samkvæmt lögum hafa allar fornleifar 15 m friðhelgað svæði frá ystu mörkum minjastaðarins en friðlýstar fornleifar 100 m friðhelgi. Þar sem getur um „heimild um...“ t.d. útihús, þá er átt við að eingöngu eru til heimildir um staðinn en minjar hafa ekki fundist á vettvangi við skrásetningu. Þótt engar minjar hafi fundist, er engu að síður tekin hnattstaða staðarins ef unnt hefur verið að ákvarða hann á grundvelli fyrirliggjandi upplýsinga með 50 metra fráviki eða minna.

Í annarri línu hefst lýsing minjastaðar oftast á tilvitnun í fyrirliggjandi heimildir en síðan er staðsetningu hans lýst. Þar á eftir kemur oft lýsing á aðstæðum og síðast lýsing á mannvirkinu sjálfu ásamt öðrum upplýsingum sem við eiga.

Í næstsíðustu línu er lagt mat á þá hættu sem minjastaðurinn kann að vera í. Á vettvangi var notast við þá vinnureglu að skilgreina fundnar minjar innan marka deiliskipulags „stórhættu vegna framkvæmda“. Rétt er að geta þess að í hættumati er ekki fólgið neins konar mat á gildi minjastaða. Það er þó ljóst að hægt ætti að vera að hlífa mörgum minjastaðanna sé tillit tekið til fornleifa á deiliskipulagsstigi.

Í síðustu línu er getið heimilda ef einhverjar eru, oft með skammstöfunum, en úr þeim er leyst í heimildaskrá aftast í skýrslunni.

## 4. Fornleifaskrá

### GK-343 Möðruvellir

40 hdr 1702, tveir bæir.

Árið 1198 er jarðarinnar getið í Sturlungu. Sturlunga saga I, 235 Jarðarinnar er einnig getið í Hauksbók og Þórðarbók Landnámu. Tvö eyðibýli nefnd 1705, Svínadalaskot byggð á selstöðu en komin í eyði og nýtt sem sel og Grámói sem fátt virðist vitað um. JÁM III, 415. Nefnd í örnefnaskrá Múlakot og nafnlausar rústir af býli, báðar tóftir virðast vera í Svínadal og gæti önnur því verið af Svínadalaskoti. Svínadalur er grösugur og fagur dalur. Vestari hlutinn tilheyrir Möðruvöllum en eystri hlutinn Írafelli

1705: "Skríða spillir túninu merkilega ... Engjar eru snögglandar mjög, og fordjarfast af skriðum árlega meir og meir og þurfa ábúendur engi annarstaðar til að fá. Vetrarríki er mikið. Hætt er fyrir snjóflóðum bæði túni og húsum." JÁM III, 415. "Þar er land mikið á Svínadal og dalverpi Trönudals. En engi örðugt mjög, sem þó er undirlagt oft grasspjöllum af leita- og lestamönnum á sumrin." SSGK, 256. 1917: Tún 8,7 teigar á báðum býlum, garðar 2200m<sup>2</sup> á báðum býlum. "Túnin sléttuð að mestu og nokkuð slétt af náttúru. Fjárnælið er nú um stund í órækt (ófjárnæft) og því ekki talið hér með túninu. En blettur hjá því, núplægður, í góðri rækt." Túnakort.

**GK-343:018** Stekkur tóft stekkur

A: 379239

N: 424286



Myndir 3 og 4. Ljósmynd af stekkjatóft 018 er frá árinu 2008 og en uppmæling af sömu tóft voru gerðar í desember 2021 eftir að jarðvegur sem settur hafði verið ofan á tóftina hafði verið fjarlægður.

"Efst á Eyrunum heiman við Börðin heitir Stekkur, og þar upp af um fjallsræturnar er brekka, sem heitir Stórsteinabrekka," segir í örnefnaskrá. Stekkurinn er um 30-40 m ofan (suðvestan) við malarveginn um sveitina, um 780 m norðvestur af bæ 001. Stekkurinn er undir lágum klettahamri sumarbústaðalandi. Ofan við hamarinn er trjárækt, neðan við stekkin niður að vegi er rennisléttur og frekar harður völlum. Gil eru beggja vegna við hamarinn upp í fjallið. "Smáhleðsla er undir stórum kletti, þar sem heitir Stekkur. Kletturinn er nú nefndur

Mönguklettur. Nafnið ber hann af því, að kona frá Eyjum, sem Margrét hét, mun hafa haldið ball að sumrinu við klettinn, en þar er slétt flöt. Sennilega hefur það verið fyrir 1920," segir í athugasemdum og viðbótum við örnefnaskrá.

Stekkurinn er um 14 x 5 m stór og snýr NV-SA. Hann skiptist í þrjú hólf, í suðvesturenda eru 2 lítil hólf sem snúa NA-SV og í norðvesturenda er eitt langt hólf sem hefur sömu stefnu og tóftin í heild. Mesta hleðsluhæð er um 0,5 m. Litlu hólfín eru um 2,5-3 x 0,5-1 m að innanmáli og eru opin til norðausturs. Opið er úr miðhólfinu inn í langa hólfíð, en óljóst. Langa hólfíð er um 8 x 3 m að innanmáli. Í miðju því hólfí hefur mikið bjarg hrúnið úr hamraveggnum - að öllum líkindum eftir að hætt var að nota stekkin. Það virðist ekki hafa verið notað sem hluti byggingarinnar. Í suðausturenda hólfisins mótast fyrir grjóthleðslu í gólfi sem kann að hafa skipt því. Norðvesturendinn er óskýr, þar hefur sennilega verið inngangur. Tóftin er gróin en víða sést í grjóthleðslur og líklegt að stekkurinn hafi eingöngu verið grjóthlaðinn. Stekkurinn var skráður aftur árið 2021, þar sem hann var innan lóðar Möðruvalla 14. Við skráningu 2021 kom í ljós að fyrir vangá hafði stekkurinn verið hulinn jarðvegi við framkvæmdir og fór Minjastofnun Íslands fram á það í kjölfarið að jarðvegurinn yrði fjarlægður af tóftinni. Stekkurinn var afhjúpaður aftur í desember 2021 og minjarnar mældar upp og skráningin endurmetin í kjölfarið. Við afhjúpunina kom í ljós að litlar breytingar hafa orðið á tóftinni frá því árið 2008.

**Hættumat:** stórhætta vegna framkvæmda

**Heimildir:** Ö-Möðruvellir, 2; Ö-Möðruvellir ath og viðb., 3

**GK-343:019** heimild um leið

A: 378943 N: 424380

"Efst á Eyrinum heiman við Börðin heitir Stekkur [018], og þar upp af um fjallsræturnar er brekka, sem heitir Stórsteinabrekka. Þar upp milli klettanna er grasgeiri, sem heitir Göngugeiri. Þar er uppganga upp á hálsinn. Þar upp af klettum eru Miðaftansbrekkur. Þar upp af er hóllinn, sem fyrr var nefndur (?) og heitir Miðaftansbunga. Innan við þetta er gil, sem heitir Ytra-Réttargil [sjá 020]," segir í örnefnaskrá. Ekki er augljóst hvar Göngugeiri er nákvæmlega en gæti þó hafa verið neðarlega og vestarlega í Stórsteinabrekku, undir Stóragili, á suðvestustu gróðurbungunni milli lækjarfarvega. Það er um 300 m upp af stekki 018 til suðvesturs.

Undir Stóragili er landið sundurgrafið af vatnsgangi og þar er mikið stórgrýti. Þrjár bungur eru milli farvega og eru þær mosavaxnar. Neðan við bungurnar eru nokkrir sumarbústaðir og svo taka við eyrnar. Ekki sjást leifar leiðar hér en héðan er stefna á ruddan veg í fjallshlíðinni sem kann að vera á gamalli leið. Sá vegur er um 2-3 m breiður og hefur miklu stórgrýti og öðrum jarðvegi verið rutt af honum. Leiðin var aftur skoðuð árið 2021 en líkt og 2008 sjást engin ummerki um hana á þessum slóðum. Þó má ætla að leiðin hafi legið einhversstaðar nálægt lóðinni Brekkur 9 en nákvæmlega hvar er erfitt að segja til um.

**Hættumat:** stórhætta vegna framkvæmda

**Heimildir:** Ö-Möðruvellir, 2

## 5. Niðurstöður

Deiliskipulagsreiturinn er, eins og áður hefur verið greint frá, í landi lögbylísins Möðruvalla. Svæðið hefur löngum kallast Brekkur og var beutiland frá bænum áður fyrr. Svæðið er víða grýtt, þó svo að gróðurþekja sé víðast órofin, og þar vex að mestu ýmis mólendisgróður; gras, lyng og mosi. Svæðið er í fjallshlíð og er töluverð skriðuhætta í ofanverðri hlíðinni. Skógrækt hófst á svæðinu í kringum árið 1990 og í kjölfarið var hafist handa við að skipuleggja svæðið sem frístundabyggð.

Tvær fornleifar eru þekktar innan deiliskipulagsreitsins en engar áður óþekktar minjar komu í ljós við vettvangsgöngur.

Hinsvegar kom í ljós á vettvangi að stekkjatóft GK-343:018 hafði, við framkvæmdir á svæðinu verið algerlega hulin



Mynd 5. Byrjað að afhjúpa tóftina

með jarðvegi svo ekki var hægt að mæla upp minjarnar. Samkvæmt eiganda lóðarinnar hafði jarðvegurinn sem hafði verið grafinn í burtu við sumarhús hans þegar bústaðurinn var stækkaður einhverju áður einungis og af vangá verið settur á þennan stað til geymslu enda hafði hann ekki áttað sig á að þarna væru minjar. Af kröfu Minjastofnunnar Íslands var stekkjatóftin afhjúpuð í byrjun desember. Mikill jarðvegur var yfir henni og einnig hafði snjóað töluvert á svæðinu þegar verkið var unnið. Lítið annað var hægt að gera en að fá fram helstu útlínur tóftarinnar og mæla þær upp. Vert er að taka fram að þó allar útlínur veggja vel greinilegar, voru engin smáatriði mæld upp þar sem mikil moldardreif var yfir svæðinu. Tóftin virðist ekki hafa skemmst við aðfarirnar og virðist að mestu óbreytt mikið frá því hún var skráð upphaflega árið 2008. Hinn minjastaðurinn sem skráður var á svæðinu árið 2008 var leið GK-343:019. Eins og áður kom fram fundust engin ummerki um leiðin, sem legið hefur einhversstaðar um svæðið, líklega nærri sumarbústaðalóð Brekkur 9.

Heilt yfir má segja að svæðið henti ágætlega til sumarbústaðabygginga frá fornleifafræðilegu sjónarmiði þar sem aðeins fannst ein fornleif innan þess. Það er þó mjög mikilvætt að gæta þess að sá staður verði ekki skemmdur af vangá. Ljóst er að tóftinni er töluverð hættu búin vegna framkvæmdanna, jafnvel þó að hún sé 130 m norðan við byggingarreit lóðarinnar. Lóðareigandi hefur meðal annars tjáð áhuga sinn á því að vera með grænmetisgarða og ýmsa rækt á þessu svæði og því mikilvægt að stekkjatóftin sé a.m.k merkt svo að hún skemmist ekki í framkvæmdum á svæðinu. Minjastofnun Íslands mun taka lokaákvörðun um það hvort að framkvæmdir megi fara fram á svæðinu og þá með hvaða skilyrðum. Í lokin er vert að taka fram að



Mynd 6. Afhjúpun í fullum gangi.

samkvæmt 21. gr. laga um menningarminjar „*má enginn, hvorki landeigandi, ábúandi, framkvæmdaraðili né nokkur annar, spilla, granda eða breyta, hylja, laga, aflaga eða flytja úr stað* [fornleifar] *nema með leyfi Minjastofnunar Íslands.*“<sup>2</sup> Það er því nauðsynlegt að ábúendur viti af þeim fornleifum sem eru í þeirra landi enda er erfitt að vara sig á fornleifum sem ekki er vitað um.

<sup>2</sup> Lög um menningarminjar nr. 80/2012

## Heimildir

**JÁM:** *Jarðabók Árna Magnússonar og Páls Vídalín* 1-11. Kaupmannahöfn, 1913-43.

Lög um menningarminjar nr.80/2012.

**SSGK:** Sýslu- og sóknalýsingar Gullbringu- og Kjósarsýslu. *Landnám Ingólfs. Safn til sögu þess III*. Reykjavík. 1937-39.

**Ö-Möðruvellir:** Örnefnalýsing Möðruvalla. Upplýsingar gáfu Guðmundur Sigurðsson og Sigurður Guðmundsson. Ari Gíslason skráði. Örnefnasafn. Stofnun Árna Magnússonar í íslenskum fræðum.

**Ö-Möðruvellir ath og viðb.:** Athugasemdir og viðbætur við örnefnalýsingu Möðruvalla. Örnefnasafn. Stofnun Árna Magnússonar í íslenskum fræðum.

Heimildamaður: Sigurður Guðmundsson, fæddur 13. mars 1948



# Viðauki: Minjakort



## Skýringar

- Skráðar fornleifar
- Skipulagsreitur og lóðamörk

0 50 100 150 200 m



Heimildir: Loftmyndir ehf,  
Kjósahreppur  
Hnitakerfi: ISN95  
Kortagerð LLD

