
Fornleifaúttekt vegna fyrirhugaðs jarðstrengs á austanverðu Vatnsnesi og í Hrútafirði



Ritstjóri: Ragnheiður Gló Gylfadóttir

Höfundar efnis: Gylfi Helgason, Kristjana Vilhjálmisdóttir og Ragnheiður Gló Gylfadóttir

FS863-21381

Reykjavík

2021

Fornleifastofnun Íslands



Forsíðumyndin er af Ragnhildarhól HV-131:030, horft til austurs. Myndina tók Ragnheiður Gló Gylfadóttir.

© 2021

Fornleifastofnun Íslands

Bárugötu 3

101 Reykjavík

Sími: 551 1033

Netfang: fsi@fornleif.is

Heimasíða: www.fornleif.is

Samantekt

Í þessari skýrslu birtast niðurstöður fornleifaskráningar vegna fyrirhugaðar lagningar á jarðstreng í Hrútafirði og austanverðu Vatnsnesi, í sveitarfélaginu Húnaþingi vestra. Skráningin var unnin að beiðni RARIK. Deiliskráningarsvæðið sem tekið var út haustið 2021 var samanlagt um 15 km langt og skiptist í sjö hluta. Í öllum tilfellum var tekið út 30 m breitt belti og það gengið skipulega við úttektina.

Vettvangsvinna fór fram í október 2021. Innan áhrifasvæðis voru samanlagt skráðar 39 fornleifar á 37 minjastöðum sem allar voru metnar í stórhættu vegna fyrirhugaðra framkvæmda.

Efnisorð: *Fornleifaskráning, deiliskráning, jarðstrengur, Vatnsnes, Hrútafjörður, Fornleifastofnun Íslands*

Summary

This report presents the findings and conclusions of a detailed survey carried out in October 2021 in Hrútafjörður and Vatnsnes, in Húnaþing vestra municipality. The survey was commissioned by the Iceland State Electricity (RARIK) in relation to a new powerline in the municipality. The survey was carried out within a 15 km long and 30 m wide area. In all 39 archaeological sites were surveyed at 37 locations, all of them considered to be at a high risk.

Keywords: *Archaeology, detailed survey, Vatnsnes, powerline, Hrútafjörður, Institute of Archaeology in Iceland*

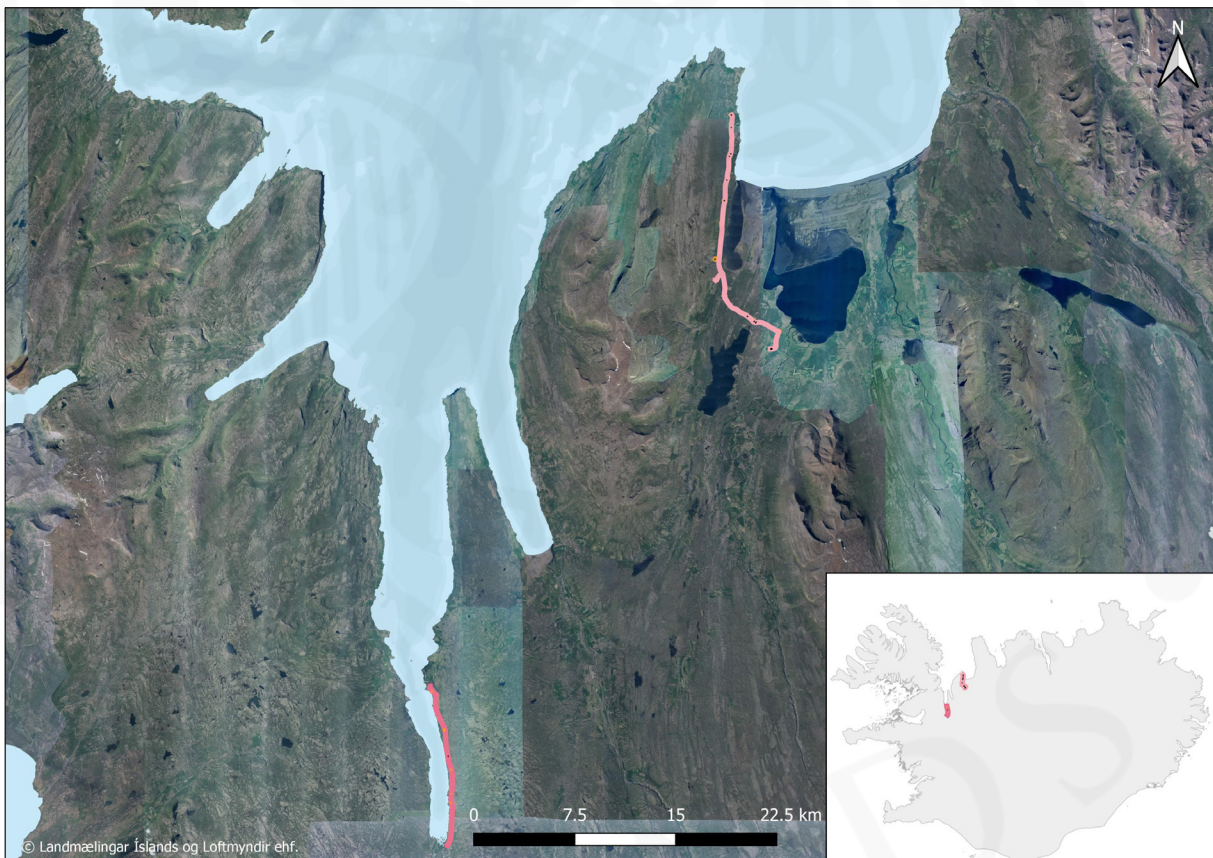
Efnisyfirlit

1.	Inngangur	7
2.	Saga fornleifaskráningar og löggjöf	11
3.	Aðferðir við fornleifaskráningu	13
4.	Fornleifaskrá	15
5.	Niðurstöður og umræða	36
	Heimildir	42
	Viðauki I: Hnitaskrá ISN93	45
	Viðauki II: Minjakort	46



1. Inngangur

Á haustdögum 2021 fór RARIK þess á leit við Fornleifastofnun Íslands ses að stofnunin tæki að sér deiliskráningu fornleifa á fyrirhugaðri strengleið í Hrútafirði og á austanverðu Vatnsnesi, í sveitarfélaginu Húnaþingi vestra. Áður hafði RARIK haft samráð við minjavörð Norðurlands vestra um hvaða svæði þyrfti að taka sérstaklega út vegna verksins þar sem hluti þeirra var innan marka annarra fornleifaskráningarverkefna sem unnin höfðu verið á þessum slóðum á síðustu árum.¹ Taldi minjavörður ekki þörf á því að skoða þau svæði aftur og afmarkaðist úttektin því við þau svæði sem ekki höfðu áður verið tekin út í deiliskráningarverkefnum og fjallar þessi skýrsla eingöngu um þau. Þau svæði sem rannsaka þyrfti samkvæmt minjaverði voru samtals 15 km löng. Úttektarsvæðin voru mjög mislöng en öll voru þau 30 m að breidd, 15 m til beggja átta frá miðlínu fyrirhugaðs jarðstrengs.



Kort 1: Afmörkun deiliskráningarsvæðanna er sýnd með rauðum línun. Hrútafjörður er til vesturs og Vatnsnes til norðausturs.

1 Sjá m.a. Bryndís Zoëga 2011, 2019; Brenda Prehal 2020, 2021, og Guðmundur St. Sigurðarson 2015.

Svæðin eru:

Hrútafjörður:

1. Í landi jarðanna Staðar og Brandagils: Tekinn var út um 520 m langur kafli fast austan við þjóðveg 1.
2. Í landi Gilsstaða: Kannaður var um 100 m langur kafli fast austan við þjóðveg 1, við bæinn.
3. Í landi jarðanna Þóroddsstaða og Akurbrekku: Samtals var tekinn út um 290 m langur kafli milli þjóðveggar 1 og bæjarstæðanna.



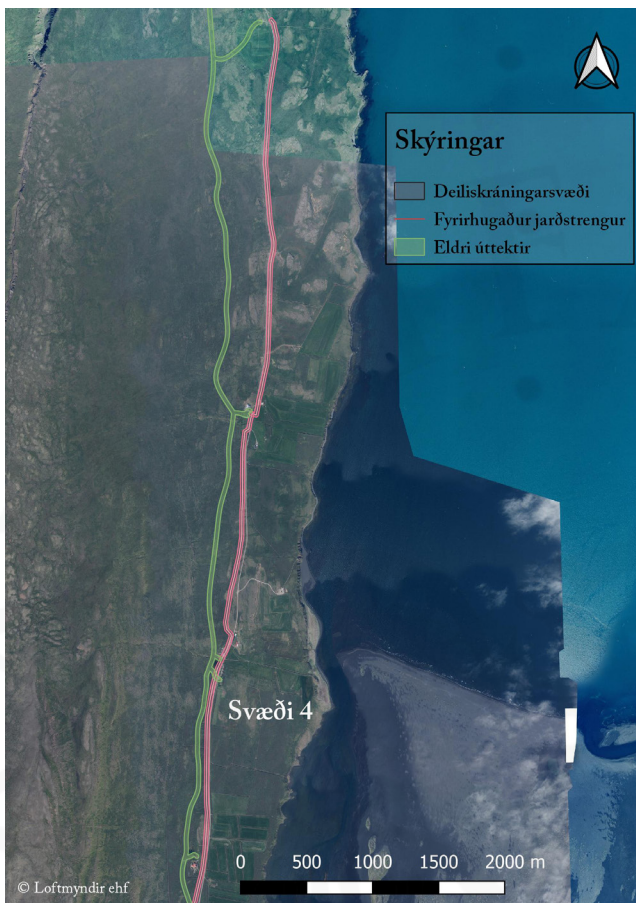
Kort 2: Yfirlit af svæði 1 í Hrútafirði.



Kort 3: Yfirlit af svæði 2 og 3 í Hrútafirði.

Vatnsnes:

4. Frá bænum Valdalæk að Ægissíðu: Deiliskráningarsvæðið lá í gegnum land jarðanna Valdalækjar, Súluvalla, Ósa og Hrísakots. Úttektarsvæðið var um 7 km langt.
5. Kista: Úttektarsvæðið var um 300 m langt meðfram heimreið bæjarins.
6. Í landi jarðarinnar Vesturhóphóla: Úttektarsvæðið var um 850 m langt, milli þjóðveggar 711 og bæjarstæðis.



Kort 4: Yfirlit af svæði 4 á Vatnsnesi.

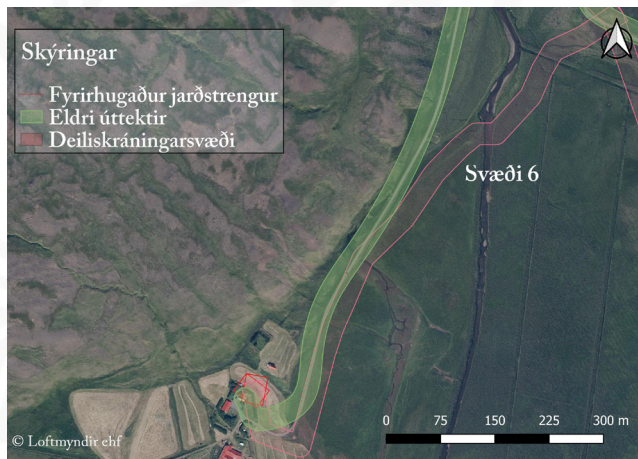


Kort 4: Yfirlit af svæði 7 á Vatnsnesi.

7
Frá



Kort 5: Yfirlit af svæði 5 á Vatnsnesi.



Kort 5: Yfirlit af svæði 6 á Vatnsnesi.

Vesturhópshólum að Stóru-Borg: Deiliskráningarsvæðið lá í gegnum land jarðanna Vesturhópshóla, Þorfinnsstaða, Vatnsdals, Gottorps og Stóru-Borgar. Úttektarsvæðið var um 5,7 km langt.

Vettvangsrannsókn fór fram um miðjan október 2021. Gengið var skipulega um úttektarsvæðin, allir minjastaðir hnitsettir og sjáanlegar minjar á yfirborði mældar upp með GPS tæki af gerðinni Trimble Geoexplorer 6000. Alls voru skráðar 37 fornleifar á 35 minjastöðum,

þar af einungis tvær í Hrótafirði. Um vettvangsvinnu sáu Ragnheiður Gló Gylfadóttir, Gylfi Helgason og Kristjana Vilhjálmsdóttir, fornleifafræðingar. Um úrvinnslu, korta- og skýrslugerð sá Ragnheiður. Allar ljósmyndir í skýrslunni eru teknar af skrásetjum en loftmyndir eru frá Loftmyndum ehf.

Uppbygging skýrslunnar er með þeim hætti að á eftir inngangskafla kemur yfirlit um fornleifaskráningu og löggjöf um minjavernd í landinu en í þriðja kafla er farið yfir skráningakerfi Fornleifastofnunar Íslands. Fjórði kaflinn er sjálf minjaskráin þar sem fjallað er um þær fornleifar sem eru innan deiliskráningarsvæðis og í fimmta og jafnframt síðasta kaflanum er farið yfir helstu niðurstöður úttektarinnar. Aftast í skýrslu er heimildaskrá og viðaukar (hnitaská ISN93 og minjakort).

2. Saga fornleifaskráningar og löggjöf

Hátt á aðra öld er liðið síðan skráning fornleifa hófst á Íslandi en þó er enn langt í land að til sé heildstæð skrá um fornleifar á Íslandi. Á síðustu áratugum 19. aldar voru margir minjastaðir kannaðir á vegum Hins íslenska fornleifafélags, einkum staðir sem á einn eða annan hátt tengdust fornsögum og sögu þjóðveldisins. Eftir aldamótin 1900 dró úr fornleifakönnun á vegum félagsins og var þráðurinn ekki tekinn upp að nýju fyrr en um og eftir 1980.

Skoðanir manna á því hvað teljast fornleifar hafa breyst mikið á þessum tíma. Byggingar sem voru hversdagslegar fyrir hundrað árum eru nú orðnar minjar um horfna lífshætti. Skilningur hefur vaknað á nauðsyn þess að skrá upplýsingar um slíkar minjar og vernda þær fáu sem eftir eru fyrir komandi kynslóðir. Nauðsynlegra upplýsinga um gerð og ástand fornleifa er aðeins hægt að afla með vettvangsathugun, og við það er venjulega átt með hugtakinu fornleifaskráning (ýmist aðal- eða deiliskráning). Til þess að vettvangsathugun komi að fullu gagni verður þó fyrst að taka saman ýmsar upplýsingar, bæði skriflegar og munnlegar, sem vísa á minjastaði og geta gefið vísbendingar um hlutverk mannvirkjaleifanna (svæðisskráning).

Á undanförunum árum hafa verið gerðar breytingar á löggjöf um verndun fornleifa og hefur eftirlit með framkvæmd laganna verið aukið. Samkvæmt 3. grein laga um menningarminjar (nr. 80, 2012), eru allar fornleifar á Íslandi friðhelgar: „Fornleifum, [...] jafnt þeim sem eru friðlýstar sem þjóðminjar og þeim sem njóta friðunar í krafti aldurs, má enginn, hvorki landeigandi, ábúandi, framkvæmdaraðili né nokkur annar, spilla, granda eða breyta, hylja, laga, aflaga eða flytja úr stað [...]“. Er þessi fornleifakönnun í anda markmiða sem sett hafa verið með þessari löggjöf. Mat á áhrifum framkvæmda á fornleifar gerir kröfur um fjölbætta athugun á heimildum og vettvangsrannsókn, enda er skilgreining á fornleifum í þjóðminjalögum víðtæk. Fornleifar teljast hvers kyns mannvistarleifar, á landi, í jörðu, í jökli, sjó eða vatni, sem menn hafa gert eða mannaverk eru á og eru 100 ára og eldri, svo sem:

- a. búsetulandslag, skrudgarðar og kirkjugarðar, byggðaleifar, bæjarstæði og bæjarleifar ásamt tilheyrandi leifum mannvirkja og öskuhauga, húsaleifar hvers kyns, svo sem leifar kirkna, bænhusa, klaustra, þingstaða og búða, leifar af verbúðum, naustum og verslunarstöðum og byggðaleifar í hellum og skútum,
- b. vinnustaðir þar sem aflað var fanga, svo sem leifar af seljum, verstöðvum, bólum, mógröfum, kolagröfum og rauðablæstri,
- c. tún- og akurgerði, leifar rétta, áveitumannvirki og aðrar ræktunarminjar, svo og leifar eftir veiðar til sjávar og sveita,

d. vegir og götur, leifar af stíflum, leifar af brúm og öðrum samgöngumannvirkjum, vöð, varir, leifar hafnarmannvirkja og bátalægi, slippir, ferjustaðir, kláfar, vörður og önnur vega- og siglingamerki ásamt kennileitum þeirra, e. virki og skansar og leifar af öðrum varnarmannvirkjum, f. þingstaðir, meintir hörgar, hof og vé, brunnar, uppsprettur, álagablettir og aðrir staðir og kennileiti sem tengjast siðum, venjum, þjóðtrú eða þjóðsagnahefð, g. áletranir, myndir eða önnur verksummerki af manna völdum í hellum eða skútum, á klettum, klöppum eða jarðföstum steinum og minningarmörk í kirkjugörðum, h. haugar, dysjar og aðrir greftrunarstaðir úr heiðnum eða kristnum sið, i. skipsflök eða hlutar þeirra.

Minjar 100 ára og eldri teljast til fornleifa, en heimilt er þó að friðlýsa yngri minjar.

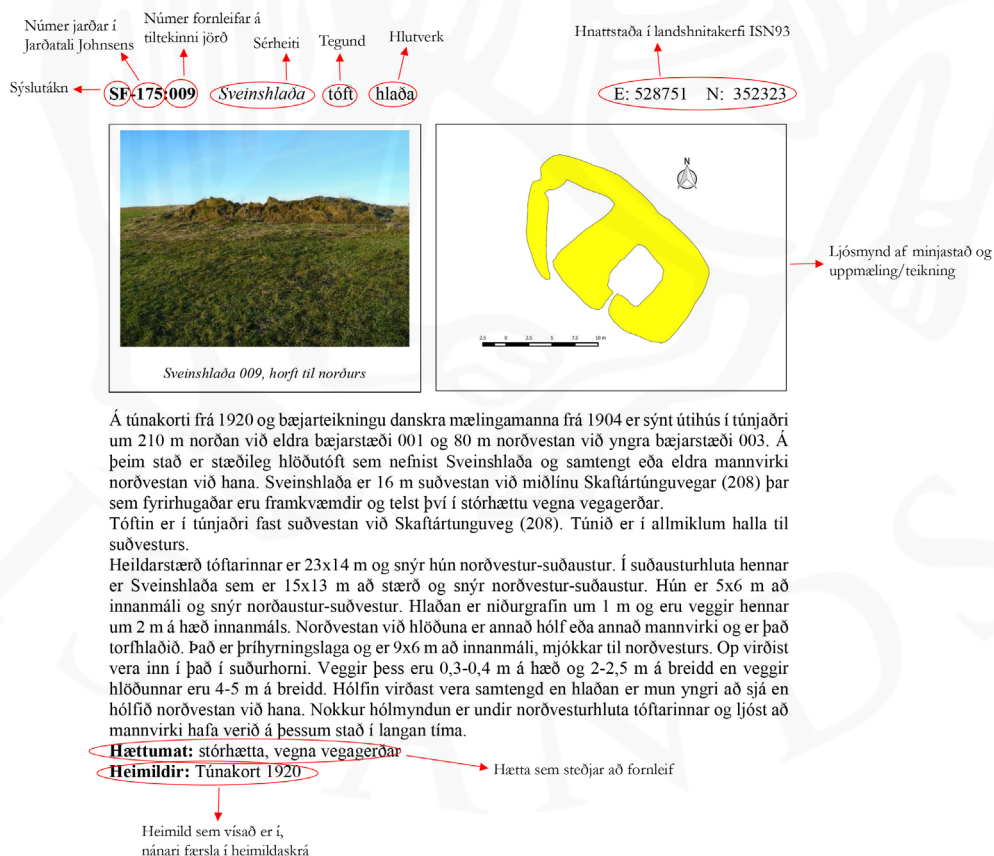
Það er skýrt af þessari skilgreiningu að fornleifar eru ekki aðeins öll mannvirki heldur einnig staðir sem á einn eða annan hátt tengjast menningu og atvinnuvegum, hvort heldur sem er vöð eða álagablettir. Þessari skilgreiningu er fylgt við hefðbundna fornleifaskráningu.

Ef mannvistarleifar sem falla undir ofangreinda skilgreiningu finnast á fyrirhuguðu framkvæmdasvæði, þá þarf að leita heimildar til að hreyfa við þeim. Í 24. gr. laga um menningarminjar segir m.a.: „Finnist fornminjar sem áður voru ókunnar, t.d. undir yfirborði jarðar, sjávar, vatns eða í jökli, skal skýra Minjastofnun Íslands frá fundinum svo fljótt sem unnt er. Sama skylda hvílir á landeiganda og ábúanda er þeir fá vitneskju um fundinn. Ef fornminjar sem áður voru ókunnar finnast við framkvæmd verks skal sá sem fyrir því stendur stöðva framkvæmd án tafar. Skal Minjastofnun Íslands láta framkvæma vettvangskönnun umsvifalaust svo skera megi úr um eðli og umfang fundarins. Stofnuninni er skylt að ákveða svo fljótt sem auðið er hvort verki megi fram halda og með hvaða skilmálum. Óheimilt er að halda framkvæmdum áfram nema með skriflegu leyfi Minjastofnunar Íslands.“ Komi til björgunargraftar vegna framkvæmda, ber framkvæmdaaðili þann kostnað sem af því hlýst.

3. Aðferðir við fornleifaskráningu

Í skráningarkerfi Fornleifastofnunar Íslands hefur hver sýsla skammstafað heiti (ÁR, SP o.s.frv.) og hver jörð hefur þriggja stafa númer. Miðað er við jarðaskiptingu eins og hún kemur fyrir í Jarðatali Johnsens frá 1847 og byggir tölusetning jarðanna á því. Skipting jarða um miðja 19. öld ræður ekki aðeins númerum í skránni heldur er miðað við hana þegar ákvarðað er hvaða jörð ákveðnir minjastaðir tilheyra. Hverjum minjastað er gefin kennitala sem er þriggja stafa númer sem hengt er við sýslutákn og jarðarnúmer (dæmi: HV-010:001). Fornleifaskráin samanstendur af lista yfir þær fornleifar sem skráðar voru á vettvangi innan úttekarsvæðis.

Í skránni fær hver minjastaður eina efnisgrein og er framsetning upplýsinganna stöðluð. Í fyrstu línu hvernar greinar eru grunnupplýsingar auðkennisnúmer, sérheiti, tegund, hlutverk og hnattstaða. Á eftir auðkennisnúmeri kemur sérheiti hennar ef eitthvert er og síðan tegund. Með tegundarflokkun er leitast við að skilgreina hvers eðlis fornleifin er, þ.e. hvort um er að ræða mannvirki af einhverju tagi sem enn sést, og þá hverskyns (t.d. tóft, garðlag eða varða), mannvirki sem vitað er um en er horfið (heimild, örnefni) eða fornleif sem ekki hefur verið mannvirki (álagablettur, sögustaður eða vað). Allir fornleifastaðir eru greindir til tegundar en hlutverk þeirra er ekki alltaf hægt að ákvarða. Á eftir hlutverki kemur hnattstaða minjastaðarins í ISN93. Mæling hnattstöðu er gerð með Trimble Geoexplorer 6000 mælitæki og voru allir



Mynd 1: Dæmi um framsetningu á minjastað í skýrslum Fornleifastofnunar Íslands.

sýnilegir minjastaðir mældir upp og var hnit tekið á hverjum stað hvort sem ummerki um minjar voru sýnilegar eða ekki og staður þannig merktur með því kenninafni sem hann hefur í fornleifaskránni (dæmi: GK-162:002). Samkvæmt lögum hafa allar fornleifar 15 m helgunarsvæði frá ystu mörkum minjastaðarins. Þar sem getur um „heimild um...“ t.d. útihús, þá er átt við að eingöngu eru til heimildir um staðinn, en minjar hafa ekki fundist á vettvangi við skrásetningu. Þó engar minjar hafi fundist, er engu að síður tekin hnattstaða staðarins ef unnt hefur verið að ákvarða hann á grundvelli fyrirliggjandi upplýsinga með um 50 metra fráviki. Í annarri línu hefst lýsing minjastaðar oftast á tilvitnun í fyrirliggjandi heimildir en síðan er staðsetningu hans lýst. Þar á eftir kemur oft lýsing á aðstæðum og síðast lýsing á mannvirkinu sjálfu ásamt öðrum upplýsingum sem við eiga. Í næstsíðustu línu er lagt mat á þá hættu sem minjastaðurinn kann að vera í. Hættustig eru eftirfarandi: 1) engin hætta, 2) hætta og 3) stórhætta. Minjar innan áhrifasvæði framkvæmda, teljast oftast í stórhættu. Í þessari úttekt voru því allir minjastaðir innan úttektarsvæðis metnir í stórhættu. Rétt er að geta þess að í hættumati er ekki fólgið neins konar mat á gildi minjastaða. Það er þó ljóst að hægt er að hlífa minjastöðunum sé tillit tekið til staðsetningu þeirra við hönnun/endurhönnun á legu jarðstrengs eins og til stendur að gera eins og framast er unnt í þessu tilfalli.

Í síðustu línu er getið heimilda ef einhverjar eru, oft með skammstöfunum, en úr þeim er leyst í heimildaskrá aftast í skýrslunni.

Í skýrslunni eru aðeins birtar upplýsingar um þær minjar sem eru innan úttektarsvæðisins. Af þeim sökum er númeraröðin ekki samfelld í fornleifaskránni.

4. Fornleifaskrá

HV-010 Þóroddsstaðir

1705: 24 hdr. Bændaeign. JÁM VIII, 16.

1847: 24 hdr. Bændaeign. JJ, 223.

Einnig nefnd Þórisstaðir.

Í Landnámu segir af Þóroddi sem nam land í Hrútafirði og bjó á Þóroddsstöðum. ÍF I, 211, 213.

Jörðin kemur einnig fyrir í Grettis sögu og Bárðar sögu Snæfellsáss og segir þar að á Þóroddsstöðum hafi búið sonarsonur Þórodds, Þorbjörn öxnamegin Arnórsson. ÍF VII, 100-101, 153.

1316: “[á Stað] liggja til. ij. Bænhvs. a þoroddstodum og Tanstodum.” DI II, 483-4_85.

6.8.1360: “[til Staðar] liggja tuo Bænhvs. Þoroddstader og tannstader.” DI III, 165-_166.

1394: Máldagi Víðidalstungukirkju. “Og ey sijdur lagdi hann [Jon Bondi] til kyrckiuunnar [...] lambselði aff þessum Bæium vtann þinga [...] þoroddstodum.” DI III, 540, sbr. 595.

1394: Máldagi Staðarkirkju í Hrútafirði. “Þetta j rekum. [...] fiordung allz reka ä þoroddstodum.” DI III, 549.

1458: Skipti á jörðum eftir Vatnsfjarðar-Kristínu Björnsdóttur. “þorisstadir fyrir xv hundrud.” DI V, 162.

1461: Máldagi Staðarkirkju í Hrútafirði. “Þetta j Rekum. [...]a þorodzstodum fiordungur allz Reka.” DI V, 339.

1480: Kaupmálabréf Einars Oddsonar og Ásu Egilsdóttur. “[...] einar hafde til kaups med asu konu sina ij hvndrut hundrada er fader hans oddr peturson hade gefit honum. [...] ok þar med jordina þoroddzstade fyrir iiij hvndrut ok xx [...]” DI VI, 295.

“[Þ]aðan var lögferja yfir Hrútafjörð til Borðeirar fram á þessa öld og póstafrgreiðsla á síðustu öld.” Húnaþing II, 582.

Nýbýli Gilsstaðir byggt seint á 19. öld úr landi Fallandsstaða og Þóroddsstaða. Fór í eyði 1964 og lagðist undir Þóroddsstaði. Húnaþing II, 593; Ö-Þóroddsstaðir, 2.

Akurbrekka nýbýli byggt 1962 úr landi Þóroddsstaða. Húnaþing II, 581.

Þóroddsstaðir voru þingstaður hreppsins frá 1863. Hún. V.25, 303-304.

Túnakort 1920; Túnstærð 9,45.

1705: “Selstaða er forn í búfjárhögum.

Torfrista og stúnga viðsæmandi.

Móskurður til eldiviðar ætla menn vera mætti hjá fornum gröfum, en um lánga æfi hefur það ekki brúkað verið.

Hrísrif hyggja menn að fornu verið hafa, en er nú aldeilis eytt.

Engjar eru með því einu móti, að henda skal í graslágum bletti, og þó mikinn part á votu.

Landþröngt er. Aurar og mól falla um vortíð í leysingum á túnið, og kostar ábúandann erfiði að afvenda þeim skaða; þar í móti geldur landsdrottinn öngva þóknan.

Heimræði er hjer um sumar og haust og lending góð, en því eins gagnvænt, að fiskur gangi á Hrútafjörð, sem áður er um Fallandastaði sagt [þ.e. ekki að vænta fyrr en um slátt og síðan frameftir hausti].” JÁM VIII, 16.

“Land jarðarinnar afgirt ásamt landi Akurbrekku og Gilsstaða, ræktunarskilyrði sæmileg, útbeit góð.” Húnaþing II, 582.

HV-010:003_01 *Gilstaðir* bæjarstæði býli

Býlið var skráð af Byggðasafni Skagfirðinga í tengslum við ljósleiðaralögn 2021. Býlið er að mestu utan svæðis í skráningu vegna raflínu, einungis útihús 010 er þar innan. Í örnefnaskrá Gilsstaða segir: “Gilsstaðir lögðust undir Þóroddsstaði 1964. Nýbýli, reist um síðustu aldamót. Í örnefnaskrá Þóroddsstaða segir: “Jörðin Gilsstaðir var stofnuð nálægt síðustu aldamótum, að stærstum hluta úr Fallandastaðalandi, en einnig með svonefndum Spotta úr Þóroddsstaðalandi. Gilsstaðir fóru í eyði og lögðust undir Þóroddsstaði

1964. Því hafa landamerki Þóroddsstaða breyst að sunnanverðu og ná nú að Litlahöfðalæk.» «Magnús Jørgensson byggði steinsteypt íbúðarhús 1915 og bjó þar til 1928,» segir í Húnaþingi II. Bæjarstæðið á Gilsstöðum er um 25 m vestan við Þjóðveg 1..

Í skráningu Byggðasafns Skagfirðinga 2021 er býlinu lýst svo: «Gilsstaðir eru eyðibýli. Íbúðarhúsið hefur verið rífið en húsgrunnurinn stendur enn, að hluta. Hann er um 13 x 25m að utanmáli. Allt bæjarstæðið er um 40 x 90m að ummáli.»

Heimildir: Túnakort 1920; Brenda Prehal 2021, 14-15; Ö-Gilstaðir, 1; Ö-Þóroddsstaðir SJ, 2; Húnaþingi II, 593.

HV-010:003_10 mannvirki útihús

A 403258 N 525065

Steyptur grunnur er rúmum 10 m austan við Gilsstaði 003_01 og rúmum 10 m vestan við Þjóðveg 1. Mannvirkið er innan gamla heimatúns Gilsstaða (nýbýli í Þóroddsstaðalandi) og hefur líklega verið útihús. Grunnurinn er 1-2 m austan við miðlínu deiliskráningarsvæðis fyrirhugaðs jarðstrengs árið 2021.

Útihúsið var í brekku sem hallar lítillega til vesturs. Grasigróid svæði til austurs, milli grunnsins og Þjóðvegarins er smáþýft og óræktað svæði.

Grunnurinn er ferhyrndur, 14 x 9 m að stærð og snýr NNV-SSA. Hann er steypur og er 0,4 m hærrí en nánasta umhverfi. Grunnurinn er mjög gróinn og sléttur að ofan. Mögulega náði hann lengra til austurs en það svæði er á kafi í grasi og mörk þar því ekki skýr. Ekki mótar fyrir frekari hólfaskiptingu eða herbergjaskipan og ekki mótar heldur fyrir neinu opi. Fyrir miðju grunnsins er vírgirðing sem liggur nálæga norður-suður.

Hættumat: stórhætta, vegna framkvæmda

HV-010:011 heimild um traðir

A 402949 N 526954

Leið í gegnum tún og framhjá bæ 001 er merkt inn á túnakort frá 1920.

“Traðir af venjulegri gerð voru niður túnið og þaðan til sjávar var troðgata, venjulega nefnd Sjávargata [040]. Norður túnið voru einnig traðir. Lágu þær að Myllulæk [025] og voru það djúpar, að í þeim voru skörð, svonefnd baggagöt,» segir í örnefnaskrá.

Í skráningu Byggðasafns Skagfirðinga 2021 í tengslum við ljósleiðaralögn segir: «Samkvæmt túnakorti Þóroddsstaða lá heimreiðin vestan við núverandi íbúðarhús. Hún er nú horfin undir núverandi fjárhús.»

Hættumat: stórhætta, vegna framkvæmda

Heimildir: Túnakort 1920; Ö-Þóroddsstaðir SJ, 7; Brenda Prehal 2021, 12



Grunnur HV-010:003_10, horft til suðausturs.

HV-104 Valdalækur

1705: 16 hdr. Konungseign. “[...] og liggur þessi jörð til Þingeyraklausturs, sem lögmaðurinn Lauritz Gottrup í forljening hefur.” JÁM VIII, 166.

1847: 16 hdr. Bændaeign. JJ, 228.

1250: Skrá um reka Þingeyraklausturs. “þessa reka eiga þeir brandr jonsson ok geirmundr lytings son. [...] at uallða læk. attungr. [...] En reka þessa selldi kaR prestr ok munkr [Geirmundarson] faðir eiolf. er fell i Grims ey. þessa reka alla halfa a n[u þingey]|ra klaustr [...]” DI I, 580.

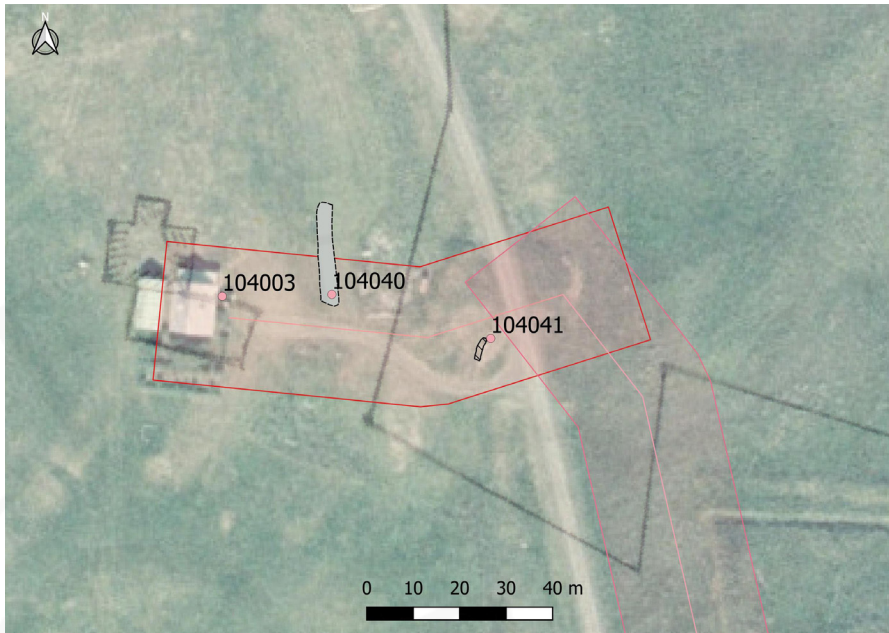
1318: “Prestr [á Tjörn] skal syngia. [...] xij. messur til vallda lækiar.” DI II, 480-481.

1360-13_89: “Bænhvs skyllð ä[...] valldalæk.” DI III, 169.

1486: Bænhús, er niðri. DI V, 354.

1506: “Wirtuzt suo Þingeyraklaustrs jardir. [...] ualldalækr xvj c.” DI VIII, 131.

1525: Sigurðarregistur, eignir Þingeyraklausturs. “Þetta jardagoz. [...] valldalækur. [...] Þessar jarder og



Túnakort Valdælækjar frá 1920, upprétt á loftmynd. Áhrifasvæði jarðstrengsins er rautt. ©Þjóðskjalasafn Íslands og Loftmyndir ehf.

reca a klaustrid [...] ath valldalæk ättungur.” DI IX, 314-315.

1552 og síðar: Reikningar Þingeyraklausturs. “Med Valldalæk iiij kugíldi og kapal. landskyllid iiij ær. jj vætter fiska. iiij daga slattur.” DI XII, 453.

Túnakort 1920; Túnstærð 3,20.

“Landrými jarðarinnar er ekki mikið, en grasgefið og notagott til sauðfjárbeitar. Ræktunarskilyrði eru góð.” Húnaþing II, 436.

1705: “Torfrista og stúnga bjargleg.

Hrísrif til eldiviðarstyrks er nokkuð, og er það enn til kolgjörðar nýtt þar sem morkeffi brestur, en tekur þó að þverra. Eggver má hjer ekkert telja, en í sjáfarbrík einni þar hafa margoft fuglar orpið, og þó misært orðið að því, en þeim einum fært eftir að sækja, sem brattgengir eru; nú er það í margt ár nær að öngvu gagni.

Selveiðivon er, en þó lakari miklu heldur en að Krossanesi, og ber það oft til að hjer fæst enginn á vori.

Rekavon er sémilega góð. Bjöllur og ætipönglar rekur stundum og koma oft kvikfje að gagni, eru og stundum nýttir mönnum til gagns í stórnaudsynjum. Lambaupprekstur er í Breiðabólstaðaafrett fyrir toll ut supra.

Túninu spillir bæjarlækur með leiráburði og smágrjóti, og er bænum ekki fyrir læknum óhætt, hleypur og sami lækur á heygard til skaða og er háska von fyrir því árlega. Engjar öngvar nema hvað hent verður í hagablettum.

Vatnsból erfitt merkilega um vetur, bregst oft til stórmeina so snjó verður að þíða. [...] Heimræði er frá vordögum til jóla, og hafa hjer um stundir ekki gengið annara skip klausturhaldarans frá Þingeyrum.” JÁM VIII, 168.

HV-104:003 *Valdalækur* bæjarstæði bústaður

A 424250 N 572608

“Jón Pétursson, er síðar bjó í Stöpum á Vatnsnesi, mun hafa fært bæinn þangað, sem hann er núna,” segir í örnefnaskrá. Á túnakorti frá 1920 er mannvirki, líklega útihús, merkt sambyggt bænum. Íbúðarhúsið á jörðinni er byggt árið 1934 samkvæmt fasteingaskrá og var á svipuðum stað og húsið sem sýnt er á túnakortinu. Það er ekki með kjallara. Bærinn var að öllum líkindum fluttur hingað á seinni hluta 19. aldar og ekki mikillar mannvistar að vænta undir sverði. Fyrirhugaður rafstrengur mun koma að húsinu að austan.

Til suðurs frá húsinu er bakgarður en allt umhverfis er gróið tún nýtt til beitar. Ekki er föst ábúð á bænum en jörðin er nýtt til beitar og sláttar.

Húsið er á tveimur hæðum og líklega steinsteyp.

Hættumat: stórhætta, vegna framkvæmda

Heimildir: Túnakort 1920; Ö-Valdalækur HG & ÞG, 1



Bær HV-104:003, horft til vesturs.



Vegur HV-104:040, horft til norðurs.

HV-104:040 vegur leið

A 424273 N 572608

Um 20 m austan við bæ 003 og 30 m norðvestan við hleðslu 041 sést gróinn vegur. Eins gæti verið um eldri útgáfu af túngarði umhverfis heimatúnið að ræða en ekki er hægt að staðfesta það á frekari vettvangsvinnu.

Allt umhverfis veginn er slétt, gróið heimatún.

Vegurinn er algróinn, 3 m að breidd, 0,2 m á hæð og liggur beint norður-suður. Vegurinn liggur til norðurs frá malarvegi að húsi 003 og nær lengra til norðurs en uppmælingin. Um 11 m lenda innan deiliskráningarsvæðis fyrirhugaðs jarðstrengs. Neðst í veginum má sjá 1-2 umför af grjóthleðslu.

Hættumat: stórhætta, vegna framkvæmda

HV-104:041 hleðsla túngarður

A 424305 N 572597

Um 60 m austan við bæ 003 og 30 m suðaustan við veg 040 er umfangslítill hleðsla, rétt utan við heimatúnið líkt og það var afmarkað 1920. Hleðslan er fast norðan við veg að húsi 003 og virgirðing umhverfis heimatúnið er fast til vesturs.

Slétt tún nýtt til beitar er til vesturs en gróin vegöxl og óræktað land til annarra átta.

Hleðslan er 6x1 m að stærð og liggur í boga til NNA frá malarveginum. Hún er grjótláðin, 0,3 m á hæð og greina má 2-3 umför af grjóti. Til suðurs er hleðslan ofan á jarðlægum kletti. Hún er að öllum líkindum ekki mjög forn, járnteinn er inn á milli steinanna og girðingarleifar. Hleðslan er 4 m sunnan við miðlínu fyrirhugaðs jarðstrengs.

Hættumat: stórhætta, vegna ábúðar



Hleðsla HV-104:041, horft til suðvesturs.

HV-104:042 tóft beitarhús

A 424281 N 571668

Um 950 m sunnan við bæ 003 er tóft á þurrum rima, fast sunnan við Grafardæl. Hún er á norðurenda rimans, deiglendi er norðan og austan við hann. Miðlína fyrirhugaðs jarðstrengs er 2,5 m austan við tóftina. Sé tekið mið af staðsetningu tóftarinnar er um beitarhús að ræða.

Svæðið er þýft, mosi og lyng eru ríkjandi innan þess. Tóftin sker sig úr nánasta umhverfi sökum grænku. Tóftin er 10x5 m að stærð og snýr norður-suður. Tóftin er útflöt og siginn. Hún er einföld og op er á miðjum norðurvegg. Veggirnir eru algrónir, 2 m á breidd og 0,4 m á hæð að utan. Að innan eru þeir 0,1-0,2 m.

Hættumat: stórhætta, vegna framkvæmda



Tóft HV-104:042, horft til suðurs.



Uppmæling af tóft 042.

HV-105 Súluvellir

1705: 24 hdr. Konungseign. “Gömul jarðabók segir 20 hdr.) [...] og liggur þessi jörð til Þingeyraklausturs, sem lögmaðurinn Lauritz Gottrup I forljening hefur.” JÁM XIII, bls. 168. 1847: 29 hdr. Þingeyraklaustursjörð. JJ, 228.

1552 og síðar: Reikningar Þingeyraklausturs. “Med Suluvollum vj k[ugilldi]. landskyld . . . ær. iij agillde.” DI XII, 453.

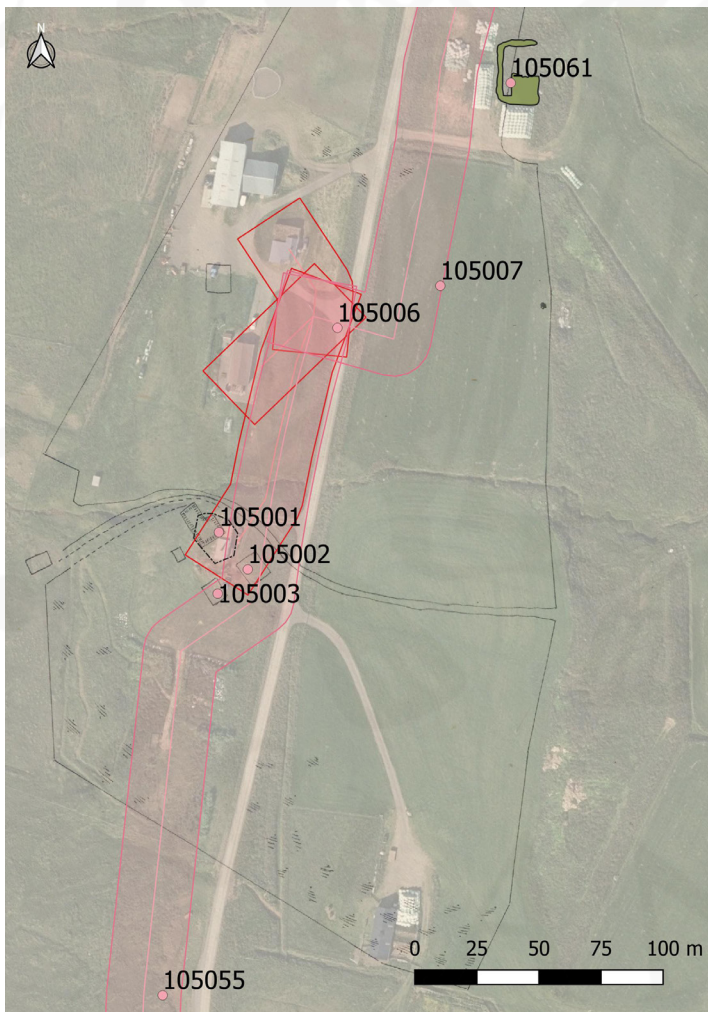
1705: Ónefnd hjáleiga í túni, sögð byggð í manna minni. JÁM XIII, 170.

Samkvæmt Húnaþingi var jörðinni skipt upp í Syðri- og Ytri-Súluvelli en ekki kemur fram hvenær það var gert, Húnaþing II, 434

1705: “Það eru munnmæli að Súluvellir skuli eiga mánaðarheit um sumar í Tjarnarlandi þar sem heitir Grenshlíð. En Tjarnarmenn þar í mót skipuppsátur fyrir Súluvöllum þar sem heitir Brimilsvík.” JÁM XIII, 170.

1920: Túnastræð 5,18. Engar frekari upplýsingar eru gefnar um túnið á kortinu.

1705: “Torfrista og stúnga hjálpleg. Móskurður til eldiviðar geta menn tí að fornu hafi í fjarska við heimabæinn, hefur um lánga stund ekki brúkast og efast menn um hvort nu sje nokkur eða aleyddur. Hrísrif, sem áður hefur nokkuð verið, er so nær aðþrotum komið, að nú fæst þar naumliga eldiviðarstyrkur; það sem af gengur heimilissmanna sængurhrís nauðsyn. Selveiðivon er bæði góð og mikil og margoft ábúendum að stóru gagni



Túnakort Súluvalla frá 1920, upprétt á loftmynd. Áhrifasvæði jarðstrengsins er rautt. ©Þjóðskjalasafn Íslands og Loftmyndir ehf.

komið í næstliðnum hallærisárum; hefur það misjafn lukkast, en hvörgi örvænt að aftur batni. Rekavon er góð, þó af landnyrðingsátt einni. Sölvafjörur má ekki telja. Hrognkelsfjara hefur gagnvæn verið, en legst mjög frá, og þó ei örvænt að aftur gagnist meir. Bjöllur og ætipönglar nóg af reka, gagnast of kvikfje, en mönnum í stornauðsyn alleina. Lamba upprekstur í Breiðabólstaðaaftrjett, fyrir toll ut supra [...]. Túnin fordjafar merkilega bæjarlækurinn tveim megin bæjarins, og er að því mikið mein. Eldiviðartak ekki markvert, nema það eitt, sem af taðfalli er. Vatnsból erfitt um vetur og bregst oft til stórmeina. Heimræði frá vordögum til jóla, og vel til fiskjar komið ef á Húnafirði er aflavon, og gengur hjer nu skip klausurhaldarns lögmansins Lauritz Gottrup, með þeim kostum sem um kvaðirnar talar. Lending er góð,” segir í JÁM XIII, 170.

“Jörðin er víðlend og grasgefin, og eru þar góð skilyrði til ræktunar, mest á mýrlendi. Útbeit er allgóð, og sumarhagar ágætir.” Húnaþing II, 435.

HV-105:001 *Súluvellir* bæjarhóll bústaður A 424136 N 569539

Gamli bærinn á Súlavöllum syðri er merktur rétt vestan við miðju túnakortsins frá 1920. Svæðið er nokkuð raskað. Íbúðarhús (b. 1938) er á svipuðum stað og austurhluti gamla bæjarins stóð. Framhlið bæjarins hefur líklega snúið til suðvesturs samkvæmt túnakortinu. Engin merki sjást lengur um bæjartóftir sem tilheyru gamla bænum en bæjarhóll sést þó á staðnum. Gamli bærinn var um 30 m vestan við Vatnsnesveg 711 og um 60 m sunnan við núverandi íbúðarhús jarðarinnar (b. 1994). Bæjarhóllinn er um 10 m vestan við miðlínu deiliskráningarsvæðis fyrirhugaðs jarðstrengs árið 2021.

Gamli bærinn stóð rétt sunnan við bæjarlækinn, í gróinni og sléttri brekku sem hallar smávægilega til austurs.

Bæjarhóllinn er a.m.k. 12 x 12 m að stærð, með nokkuð skýrar brúnir til vesturs en til annarra átta eru brúnir hans mjög ógreinilegar. Ekki er útilokað að hann hafi náð lengra til suðurs og vesturs. Hóllinn er 0,5-0,7 m á hæð. Kjallari er í íbúðarhúsinu sem byggt var 1938 og hefur bygging þess líklega raskað talsverðu af þeim mannvistaleifum sem voru undir sverði. Ekki er þó útilokað að enn séu talsverð mannvist þar undir, þótt röskuð sé. Ekki er vitað hvort að kjallari hafi verið í gamla bænum.

Hættumat: stórhætta, vegna framkvæmda

Heimildir: Túnakort 1920

HV-105:002 heimild um útihús A 424149 N 569524

Á túnakorti frá 1920 er útihús merkt um 15 ASA við bæ 001 og rúmum 15 m norðaustan við útihús 003. Miðlína deiliskráningarsvæði fyrirhugaðs jarðstrengs árið 2021 liggur beint í gegnum áætlaða staðsetningu útihússins.

Fremur slétt og óræktað svæði er rétt sunnan við gömlu heimreiðina að íbúðarhúsinu á Súlavöllum syðri. Engin merki um útihús sjást lengur á yfirborði, líklega vegna sléttunar.

Hættumat: stórhætta, vegna framkvæmda

Heimildir: Túnakort 1920

HV-105:003 heimild um útihús A 424137 N 569515

Á túnakorti frá 1920 er útihús merkt um 25 m sunnan við bæ 001 og rúmum 15 m suðvestan við útihús 002. Útihúsið er um 10 m NNV við miðlínu deiliskráningarsvæðis fyrirhugaðs jarðstrengs árið 2021.

Á þessum slóðum er sléttað svæði sem hallar lítilega til austurs. Til suðurs er óræktað svæði.

Engin ummerki útihúss sjást lengur á yfirborði, sennilega vegna túnasléttunar.

Hættumat: stórhætta, vegna framkvæmda

Heimildir: Túnakort 1920

HV-105:006 heimild um útihús A 424185 N 569622

Á túnakorti frá 1920 er útihús merkt um 100 m norður af bæ 001 og um 30 m suðvestan við útihús 007. Þetta er merkt sem svartur punktur á túnakorti en ekki er ljóst hverskonar mannvirki þeir tákna.

Á þessum slóðum er sléttað svæði sem hallar lítilega til austurs.

Engin ummerki útihúss sjást lengur á yfirborði, sennilega vegna túnasléttunar.

Hættumat: stórhætta, vegna framkvæmda

Heimildir: Túnakort 1920

HV-105:007 heimild um útihús

A 424227 N 569638

Á túnakorti frá 1920 er mannvirki merkt um 130 NNA m við bæ 001 og tæpum 50 m norðaustan við útihús 006. Þetta er merkt sem svartur punktur á túnakorti en ekki er ljóst hverskonar mannvirki þeir tákna.

Á þessum slóðum er sléttað svæði sem hallar lítilega til austurs.

Engin ummerki útihúss sjást lengur á yfirborði, sennilega vegna túnasléttunar.

Hættumat: stórhætta, vegna framkvæmda

Heimildir: Túnakort 1920

HV-105:055 *Mjaltarhóll* heimild um kvíar

A 424115 N 569353

“Fyrir sunnan Heimtún rétt við túngarðinn liggur vegurinn yfir Mjaltarhól, ekki vitað hvort þar voru mjólkaðar kýr eða ær. Og ekki mótar lengur fyrir neinum hól þarna, hann hefur að líkindum horfið við vegagerðina,” segir í örnefnaskrá. Mjaltarhóll var rúmum 190 m sunnan við bæ 001 og um 5 m vestan við Vatnsnesveg 711. Hóllinn var um 6 m austan við miðlínu deiliskráningarsvæðis jarðstrengs árið 2021. Fremur þýfð og gróin hlið. Nokkuð er af mosa í sverði. Rétt til austurs liggur Vatnsnesvegur 711 til norður-suðurs.

Engin merki um kvíar sjást lengur á yfirborði. Ekki er vitað hvort að þarna hafi verið færiskvíar eða hlaðnar kvíar. Eins er mögulegt að hér hafi verið mjólkað á stöðli. Enginn hól sést lengur á þessu svæði, sbr. örnefnaskrá, vegna þess að Vatnsnesvegur 711 liggur þar þvert í gegn.

Hættumat: stórhætta, vegna framkvæmda

Heimildir: Ö-Súluvellir PJ, 6-7

HV-105:061 tóft fjárhús

A 424255 N 424255



Fjárhús HV-105-061, horft til suðurs.

Stæðileg og ung fjárhústóft er um 210 m norðaustan við bæ 001 og rúmum 40 m austan við Vatnsnesveg 711. Tóftin er rétt norðaustan og að hluta til innan heimatúnsins eins og það er afmarkað á túnakorti frá 1920. Ekkert útihús er merkt inn á kortið á þessum slóðum og er það líklega hlaðið skömmu eftir að kortið var gert. Tóftin er um 5 m austan við deiliskráningarsvæði fyrirhugaðs jarðstrengs árið 2021 en þó innan helgunarsvæðis tóftarinnar (15 m) og því skráð hér með.

Tóftin er á smáþýfðu svæði. Til austurs og suðurs eru ræktuð tún.

Tóftin er 25 x 15 m að stærð og snýr norður-suður. Tóftin er tvískipt. Hún er grjót- og torfhláðin og standa veggir grónir, 0,5-2 m á hæð, stæðilegastir til suðurs. Sjálft fjárhúsið er enn undir þaki en norðurhluti

þaksins er þó hruninn. Fjárhúsið (hólf A) er syðst. Það er 12 x 9 m að innanmáli og snýr eins og tóftin. Timburgafl er á austurhlið tóftarinnar og þar eru jafnframt þrjár inngangar, einn á sitt hvorum endanum og einn fyrir miðju. Inn í tóftinni eru þrjár grjót- og steiptir garðar. Heygarður (hólf B) afmarkar vestur- og norðurhlið tóftarinnar. Hann er L-laga, er 18 x 14 m að stærð og snýr austur-vestur. Ekki er hlaðinn veggur á vesturhluta garðsins og var þar mögulega farið inn.

Hættumat: stórhætta, vegna framkvæmda

HV-106 Ósar

1705: 16 hdr Konungseign. “[...] og liggur þessi jörð til Þingeyraklausturs, sem lögmaðurinn Lauritz Gottrup í forljening hefur.” JÁM VIII, 171.

1847: 16 hdr. Þingeyraklaustursjörð. JJ, 228.

1250: Skrá um reka Þingeyraklausturs. “þessa reka eiga þeir brandr jonsson ok geirmundr lytings son. [...] at osum þrjár hluter i hual ok. vi uættar. [...] En reka þessa selldi kaR prestur ok munkr [Geirmundarson]



Minjar innan heimatúns Ósa. Áhrifasvæði jarðstrengsins er rautt. © Loftmyndir ehf.

faðir eiðs. er fell í Grims ey. þessa reka alla halfa a n[u þingey]|ra klaustr [...].” DI I, 580.

1525: Sigurðarregistur, eignir Þingeyraklausturs. «Þetta jardagoz. [...] oosar. [...] Þessar jarder og reca a klaustrid [...] aa osum .iij.hluter j hual. og vj. vætter [...]» DI IX, 314-315.

1552 og síðar: Reikningar Þingeyraklausturs. “Med Osum v kugilldi. landskyllid iij ær. iij daga slattur xl alner.” DI XII, 453.

Kirkja er talin hafa verið á jörðinni skv. Sýslu- og sóknalýsingum. SSH, 55.

Túnakort 1920; Túnstærð 6,03.

1705: Torfrista og stúnga hjálpleg.

Móskurður til eldiviðar hefur verið og meinast vera megi. Silúngsveiðivon er í ósunum fyrir heimalandi, og hefur hún að meira gagni verið síðan Lauritz lögmaður leyfði veiðina þar sem veit til Sigríðastaðasands. Grasatekju má hjer ekki telja.

Selveiðivon er lítil, var áður skárri en í nokkur ár engin. Rekavon nokkru lakari en í meðallagi.

Bjöllur og ætíþönglar rekur oft, og verður kvikje að gagni, en brúkast ekki mönnum til fæðiss.

Lambaupprekstur er í Breiðabólstaðaafrjett fyrir toll ut supra.

Heimræði er frá vordögum til jóla þá fiskigengd er á Húnafríði, en lending er allútgrunn og erfitt skipsátur með fjöru og brimsamt mjög í norðanáttum. Engi votlent og slitrótt.

Vetrarríki er mikið.

Venjulegum skipanaustum er hætt fyrir snjóflóðum. Túninu spilir bæjarlækurinn, þó enn nú ei allmikið samt er ekki óhætt fyrir þeim skaða.

Vatnságangur af mýri spillir og túninu.” JÁM VIII, 172-173.

“Skilyrði til ræktunar eru góð, á hallandi mýrum, og útbeit sæmíleg.” Húnaþing II, 433.

HV-106:001 Ósar bæjarhóll bústaður

A 423947 N 567784

Í deiliskráningarskýrslu Bryndísar Zoëga frá 2011 segir: «Samkvæmt heimildamanni stóð gamli bærinn nálega á sama stað og eldra íbúðarhúsið (nú gistiheimili) og útihúsin standa í dag. U.þ.b. þar sem hlaðan og fjósið eru, vestast í bæjarþyrpingunni (Munnleg heimild: Knútur Arnar Óskarsson 09.11.11).» Bærinn er sýndur á túnakorti frá 1920, í vesturhluta túns og sneru stafnar bæjarins líklega til austsuðausturs. Á bæjarhólnum stendur íbúðarhús byggt 1927 og var það endurbyggt 1956 samkvæmt Húnaþingi II. Kjallari er undir húsinu, Miðlína deiliskráningarsvæðis fyrirhugaðs jarðstrengs um Vesturhóp er um 8 m suðaustur af suðausturhlið íbúðarhússins.

Bærinn stendur í aflíðandi halla til austurs. Útihús eru norðvestan við íbúðarhúsið og liggur heimreið að bænum úr austri. Lækur rennur til austurs sunnan við bæinn. Norðan lækjarins umhverfis bæinn eru tún

í rækt.

Jarðvegsuppsöfnun er á þeim stað sem bærinn stendur en ekki er hægt að greina skýrar útlínur bæjarhóls.

Hættumat: stórhætta, vegna framkvæmda

Heimildir: Túnakort 1920; Húnaþing II, 433; Bryndís Zoëga 2011, 4



Bær HV-106:001, horft til suðausturs.



Kirkjuborg HV-106:002, hoft til suðvesturs.

HV-106:002 *Kirkjuborg* heimild um kirkju

A 424001 N 568255

“Kirkjustaðurinn í sókn þessari er Vesturhópshólar. Hefur þar líka um langan aldur verið prestssetur, því sóknin var brauð út af fyrir sig þangað til árið 1851, að þar “fyrst um sinn” var lagt saman við Tjarnarbrauð .. Ekki vita menn nú með vissu að nafngreina neina aðra bæi þar sem kirkjur eða bænhús hafi áður staðið. Þó halda menn að kirkja hafi eitt sinn verið á Neðri-Þverá og eins á Ósum.”

“[...] út frá túni Brunnborg [012], og neðar Tóuborg, en utar Kirkjuborg [...],” segir í örnefnaskrá. Kirkjuborg er um 420 m norðan við núverandi íbúðarhús jarðarinnar (b. 1926) og rúmum 220 m NNV við Brunnborg 012. Aðeins austasti hluti Kirkjuborgarinnar er innan deiliskráningarsvæðis fyrirhugaðs jarðstrengs árið 2021, rúmum 5 m vestan við miðlínu þess.

Umhverfis Kirkjuborg er mýrlent og staragróið svæði. Til vesturs og suðurs er framræsluskurður.

Kirkjuborg er náttúrulegur og hálfgrýttur klettahóll. Hóllinn er ílangur, 80 x 40 m að stærð og snýr norður-suður. Hann er um 2-2,5 m hár og með aflíðandi hlíðar. Engin ummerki um mannvist sjást á hólnum. Yfirleitt eru kirkjur á bæjarstæðum og hugsanlega er að nafngift hólsins vísi fremur til þess að þetta hafi verið álfakirkja en frekari heimildir þarf til þess að staðfesta það.

Hættumat: stórhætta, vegna framkvæmda

Heimildir: SSH, 55; Ö-Ósar, 1

HV-106:003 heimild um kálgarð

A 423950 N 567770

Á túnakorti frá 1920 er merkt mannvirki, teiknað sem ferhyrningur, um 30 m suðaustur af bæ 001. Í deiliskráningarskýrslu Bryndísar Zoëga frá 2011 segir: «Samkvæmt heimildamanni hét flötin framan við eldra íbúðarhúsið Kálgarðsflöt og mun nafnið væntanlega dregið af því að þar var matjurtagarður. Á túnakorti frá því um 1920 er ferhyrningur, ómerktur, austan við gamla bæinn og verður að teljast líklegt að þar sé merktur matjurtagarðurinn sem flötin dregur nafn af. Ekkert sér eftir af matjurtagarðinum en samkvæmt heimildamanni hafa töluverðar framkvæmdir verið á þessu svæði m.a. vegna lagningu vatnslagna og vegna rotþróa sem eru beint niður/austur undan gamla íbúðarhúsinu.» Miðlína deiliskráningarsvæðis fyrirhugaðs jarðstrengs um Vesturhóp liggur yfir flötina.

Neðan (austan) við íbúðarhúsið er grasflöt eða tún í halla til austurs.

Ekki sjást merki um kálgarðinn á yfirborði.

Hættumat: stórhætta, vegna framkvæmda

Heimildir: Túnakort 1920; Bryndís Zoëga 2011, 9

HV-106:008 heimild um leið

A 423942 N 567742

Á túnakorti frá 1920 er leið merkt frá kálgarði 003 í suðvestur og út fyrir mörk heimatúnsins. Miðlína deiliskráningarsvæðis fyrirhugaðs jarðstrengs um Vesturhóp er um 6 m vestar en leiðin.

Bærinn stendur í affiðandi halla til austurs og liggur núverandi heimreið að bænum úr austri. Lækur rennur til austurs sunnan við bæinn. Norðan lækjarins umhveris bæinn eru tún í rækt. Sunnan lækjarins þar sem leiðin hefur legið er U einnig ræktuð tún en skógrækt þar vestan við.

Ekki sjást merki um leiðina á yfirborði og hefur hún verið sléttuð í tún.

Hættumat: stórhætta, vegna framkvæmda

Heimildir: Túnakort 1920

HV-106:012 *Brunnborg* örnefni brunnur

A 423994 N 568038

“[...] út frá túni Brunnborg [...]” segir í örnefnaskrá. Örnefnið bendir til þess að á borginni, eða nálægt henni, hafi verið brunnur. Brunnborg er rétt VSV við Tóuborg og fast norðan við Húsalæk, um 260 m norðan við núverandi íbúðarhús jarðarinnar (b. 1926) og rúmum 220 m SSA við Kirkjuborg 002. Aðeins suðvesturhluti Brunnborgar er innan deiliskráningarsvæðis fyrirhugaðs jarðstrengs árið 2021, rúmum 7-10 m austan við miðlínu þess.

Til suðurs og vesturs er framræsluskurður en umhverfið nær Brunnborg er þó mýrlent og vaxið starargróðri. Nokkuð þýft og mosagróið svæði er austan við Brunnborg og þar lengra til austurs liggur síðan Vatnsnesvegur 711 til norðurs-suðurs.

Brunnborg er náttúrulegur og hálfgóinn kletthóll.

Sjálfur hóllinn er 60 x 15 m að stærð og snýr nálega norður-suður. Engin ummerki um brunn sjást á hólnum. Hafi verið brunnur á svæðinu er möguleiki að gróið hafi verið yfir hann eftir að hætt var að nota hann. Ekki er þó loka fyrir það skoti að brunnurinn hafi verið náttúruleg uppspretta.

Hættumat: stórhætta, vegna framkvæmda

Heimildir: Ö-Ósar, 1

HV-106:025 þúst óþekkt

A 423952 N 567782

Í deiliskráningarskýrslu Bryndísar Zoëga frá 2011 segir: «Á flötinni, austan (framan) við eldra íbúðarhúsið (nú gistiheimili) eru dældir og bungur sem gætu mögulega verið veggjalög. [...] Samkvæmt heimildamanni hafa töluverðar framkvæmdir verið á þessu svæði m.a. vegna vatnslagna sem liggja frá eldra íbúðarhúsinu, bæði að fjárhúsum og yngra íbúðarhúsi. Hann sagði jafnframt að við þessar framkvæmdir hefði aldrei komið upp hleðslugrjótt eða annað sem benti til bygginga á svæðinu. Dældir og það sem líkist veggjalögum utan um þær minna þó óneitanlega að útliti og lögun á byggingu og er mögulegt að byggingaleifar leynist undir sverði. [...] Þess ber þó að geta að slík ummerki gætu hafa myndast af framkvæmdum þeim sem hafa farið fram á svæðinu.» Miðlína deiliskráningarsvæðis fyrirhugaðs jarðstrengs um Vesturhóp liggur yfir austurhluta þústinnar.

Neðan (austan) við íbúðarhúsið er grasflöt eða tún í halla til austurs.

Þústin er mjög óljós en virðist um 9 x 5,5 m að stærð. Hún snýr NNA-SSV og rís ekki hærra en 5-10 cm. Innan þústarinnar markar mögulega fyrir tveimur hólfum. Það stærra er í norðurhlutanum og er um 4 x 3 m að innanmáli (NNA-SSV). Hólfíð í suðurhlutanum er óskýrara en virðist um 2,5 x 1 m að innanmáli (VNV-ASA).

Hættumat: stórhætta, vegna framkvæmda



Brunnborg HV-106:012, horft til suðausturs.



Minjar innan heimatúns Hrísakots. Áhrifasvæði jarðstrengsins er rautt.
©Loftmyndir ehf.

1705: Dýrleiki óviss. Konungseign. “[...] og liggur þetta kot til Þingeyraklausturs, sem lögmaðurinn Lauritz Gottrup í forljening hefur.” JÁM VIII, 173
1847: 5 hdr. Þingeyraklaustursjörð. JJ, 228.
Tvíbýli samkvæmt Húnaþingi II, 432.
Túnakort 1920; Túnstærð 2,60.
1705: Torfrista og stúnga hjálpleg.
Móskurður til eldiviðar hefur verið og ætla menn vera mætti en brúkast ei. Grasatekju má valla telja. Selveiði hefur hjer verið í

vatninu, sem fyrir bænum liggur, og hún í manna minni til gagnsmuna, en brúkast nú miður og heppnast miður. Lambaupprekstur er á Breiðabólstaðarafriðjett fyrir toll ut supra. Tún eru bæði lítil og ill, þýfð og mýrlend. Engjar öngvar, nema hvað hent verður í so votlendum flóum, að hvörgi verður flekkjað þegar vætur gánga. Vetrarríki er mikið.

Vatnsból er slæmt og þrýtur oft um vetur til stórmeina.” JÁM VIII, 174.

“Þetta er fremur landlítill jörð, en hæg og grasgefn. Jörðin er bændaeign, en var lengi talin fremur lítilfjörleg, svo sem nafnið bendir til. Þar hefur nú koti verið breytt í höfuðból með framkvæmdum, bæði hvað snertir byggingar og ræktun. Ræktunarskilyrði eru fremur góð og fjárbeit sæmileg.” Húnaþing II, 432.

HV-107:001 Hrísakot bæjarhóll bústaður

A 423765 N 566261



Bæjarhóll HV-107:001, horft til norðvesturs.

Gamli bærinn stóð á sama stað og núverandi íbúðarhús sem byggt var 1956 samkvæmt Húnaþingi II. Kjallari er undir húsinu. Bærinn er sýndur á túnakorti frá 1920, litlu norðvestan við miðju heimatúnsins. Þegar gamli bærinn var rifinn var honum rutt niður til austurs að sögn Agnars J. Levy. Deiliskráningarsvæði fyrirhugaðs jarðstrengs um Vesturhóp liggur yfir bæjarhólinn. Á túnakorti frá 1920 er mannvirki, teiknað með ferningi, merkt fast norðan við bæ 001. Heimreið liggur að bænum austantil, úr suðri. Tún er umhverfis bæinn en grenitrjám hefur verið plantað sunnan við íbúðarhúsið.

Bæjarhóllinn er um 40 x 27 m að stærð og snýr NNA-SSV. Hann er einna greinilegastur austanverðu og er þar um 1-1,5 m á hæð. Suðaustantil utan í hólnum, glittir í um 2,5 m langa röð af mosagrónu grjóti. Áður

en gamla bænum var rutt út hefur hóllinn líklega náð 5-6 m skemur til austurs. Samkvæmt ábúanda, Agnari J Levy, var varpinn (028) áður u.þ.b. við miðja núverandi heimreið.

Hættumat: stórhætta, vegna framkvæmda

Heimildir: Túnakort 1920; Húnaþing II, 432

HV-107:004 *Brunnhúsið* heimild um brunn

A 423777 N 566254

Á túnakorti frá 1920 er mannvirki merkt um 20 m austur af bæ 001. Samkvæmt ábúanda, Agnari J Levy (f. 1940) var brunnur á þessu svæði en fyllt var upp í brunninn fyrir hans minni. Í svörum við spurningum Örnefnastofnunar 1982 er brunnurinn nefndur: «Annar slíkur brunnur var einnig grafinn fyrir neðan varpann, djúpur og hús byggt yfir og gekk vanalega undir nafninu Brunnhúsið. Hann var einnig nýlegur. Vatn í honum var svo leirborið, að óhæft var til drykkjar eða þvotta, en reynt var að nota það handa skepnum, þegar annað vatn þraut á veturnum í frostum.» Hinn brunnurinn (007) sem nefndur er í skránni sem nýlegur var gerður um 1930. Miðlína deiliskráningarsvðis fyrirhugaðs jarðstrengs um Vesturhóp liggur yfir svæðið þar sem Brunnhúsið var.

Neðan (austan) við íbúðarhús og heimreið sem liggur að húsinu úr suðri er um 1-1,5 m hár grasi gróinn bakki og tún í rækt þar neðan við.

Ekki sjást merki um fornleifar á yfirborði. Samkvæmt Agnari er mögulegt að gamla bænum hafi verið rutt út yfir þann stað þar sem Brunnhúsið var áður (sjá 001).

Hættumat: stórhætta, vegna framkvæmda

Heimildir: Túnakort 1920; Ö-Hrísakot svör 1982, 1

HV-107:006 heimild um leið

A 423762 N 566246

Leið frá bæ 001 að útihúsi 002 er merkt inn á túnakort frá 1920. Leiðin hefur verið á svipuðum slóðum eða litlu vestar en núverandi heimreið. Vesturmörk deiliskráningarsvæðis fyrirhugaðs jarðstrengs er á sama stað og leiðin lá.

Heimreið liggur að bænum austantil, úr suðri. Umhverfis bæinn er grasi gróið tún en grenitryám hefur verið plantað sunnan við íbúðarhúsið. Neðan (austan) við íbúðarhús og heimreið er um 1-1,5 m hár grasi gróinn bakki og tún í rækt þar neðan við.

Ekki sjást merki um eldri leið á yfirborði.

Hættumat: stórhætta, vegna framkvæmda

Heimildir: Túnakort 1920

HV-107:028 frásögn

A 423771 N 566266

Áður en gamla bænum var rutt út náði bæjarhóllinn 001 líklega 5-6 m skemur til austurs en hann gerir nú. Samkvæmt ábúanda, Agnari J Levy, var varpinn áður u.þ.b. við miðja núverandi heimreið. Deiliskráningarsvæði fyrirhugaðs jarðstrengs um Vesturhóp liggur yfir svæðið.

Heimreið liggur að bænum austantil, úr suðri. Tún er umhverfis bæinn en grenitryám hefur verið plantað sunnan við íbúðarhúsið.

Þar sem varpinn var áður er nú malarvegur og sjást engin merki um hann á yfirborði.

Hættumat: stórhætta, vegna framkvæmda

HV-109 Kista

1705: 16 hdr. Hóladómkirkjueign. “[...] og er þessi ein af þeim jörðum dómkirkjunnar, sem hústrú Ragneiði Jónsdóttur að Gröf á Höfðaströnd eru til uppheldiss untar.” JÁM VIII, 176.

1847: 16 hdr. Bændaeign. JJ, 228.

1537: Björn prestur Jónsson selur Oddi Einarssyni “[...] jordena kistv j vestvrhopi j hola kirkiv sokn [...]” DI X, 102.

18. febrúar til fardaga 1569: Reikningur Hólastóls. “Kistu [landsk.] .x. aurar [kug.] .iii.” DI XV, 228.

Eftir jól 1570: Kúgildi Hólastóls “Kistu .iii. [kug.]” DI XV, 459.

Túnakort 1920; Túnstærð 3,69. Sáðdreitur 465 m².

1705: “Torfrista og stúnga er næg.

Grasatekja hefur lítil verið uppá fjallinu hjeðan brúkuð, en nú má hún kallast alls þrotin.

Lamba upprekstur á Breiðabólstaðaafrejt fyrir toll ut supra.

Engjar eru votlendar so mjög, að víða verður ekki á þurru flekkjað nema í stórþerrisári.

Vetrarríki er mikið ef útnyrðings eða útsynniss átt leggur.

Hætt er kvikfje fyrir foruðum. Eldiviðartak ekkert nema af taðfalli.” JÁM VIII, 177.

“Strax að bæjarbaki rís snarbrött brekka og verða síðan hjallar og skriður upp á fjallsbrún, sem er með hrikaklettum efst. Fjalllendi jarðarinnar er lítið, en gott ræktunarland neðra, mest mýrar hæfilega hallandi. Útbeit er fremur lélég.” Húnaþing II, 430.

HV-109:001 *Kista* bæjarhóll bústaður

A 423078 N 651907



Bæjarhóll HV-109:001, horft til vesturs.

Bærinn á Kistu hefur staðið á sama stað um aldir. “Þess má geta, að á Kistu er eitthvert elsta steinsteypa íbúðarhús í sýslunni,” segir í Húnaþing II. Íbúðarhúsið er byggt 1911 og önnur hús á bæjarhólnum um 1919. Íbúðarhúsið er fremst (austarlega) á hólnum og útihúsin þaðan til vesturs. Stafnar bæjarins snéru líklega til austurs.

Gróið tún er allt umhverfis bæjarhólinn.

Bæjarhóllinn er 60x40 m að stærð og sést mjög vel að sunnan. Þar er hann 1-2 m á hæð og skagar fram. Hann er hins vegar þakinn bílhræjum og járnarusli. Jarðstrengurinn mun liggja íbúðarhúsinu að norðaustan og valda litlu raski á sjálfum bæjarhólnum.

Hættumat: stórhætta, vegna framkvæmda

Heimildir: Túnakort 1920; Húnaþing II, 430

HV-111 Vesturhópshólar

1705: Dýrleiki óviss. Beneficium og kirkjustaður. “Jarðabókin 1698 kallar dýrleikann vera 20 hdr, og ætla menn það muni eftir því vera, sem þá voru beneficia taxeruð.” JÁM VIII, 180.

1847: 20 hdr. Beneficium. JJ, 228.

Í Landnámu segir af Haraldi hring sem «nam Vatsnes allt útan til Ambáttarár fyrir vestan, en fyrir austan inn til Þverár ok þar yfir um þvert til Bjargaóss ok allt þeim begin bjarga út til sjóvar, ok bjó at Hólum.” ÍF I, 214.

Jörðin er stuttlega nefnd í Þorgils sögu skarða. Sturl II, 213.

1258: “do or sott .cccc. manna j þessum kirkju soknum at Stad. at Nupe. a Backa. a Mel. j Hvamme ok Holum. ok Tiorn.” Lögmannsannáll, IA, 257.

1318: Máldagi “Kýrckia j holum j westurhope [...] a heima land allt med aullum gædum þeim sem til



Minjar innan heimatúns Vesturhópshóla. Áhrifasvæði jarðstrengsins er rautt. © Loftmyndir ehf og Þjóðskjalasafn Íslands.

liggia. hun a hamdisvyk halfa. med aullum giædum þeim sem þar kunna til falla jtolulausa." DI II, 480.
 1360-1389: Máldagi Vesturhópshólakirkju. DI III, 168-169
 1394: "veitti byskup ... Joni Þorualldzsyni Hola i Vestrhopi." Flateyjarannáll, IA, 425.
 1398: Máldagi Vesturhópshólakirkju DI III, 547-548.
 1429: "[1] prestur ok omagaprestr". DI IV, 382.
 1431: Jón biskup Vilhjálmsón skipar Eiríki Upplending staðinn að Vesturhópshólum. DI IV, 473.
 1432: Vísitásiugerð Jóns Vilhjálmsónar biskups. DI IV, 511.
 1461: Máldagi Vesturhópshólakirkju. DI V 343-344.
 1461: 1 prestur og 1 ómagaprestur. DI V, 361.
 1486: Vesturhópshólaþingum fylgja 2 hálfkirkjur og 2 bænhús. DI V, 354.
 1507: Sveinn Þorfeinsson fær Gottskalk biskup á Hólum jörðina Ystagil í Langadal. "hier j mot feck biskupinn sueine þorfinnzsyni stadenn uesturhopshola til halldz ok medferdar uegna jons sonar síns er hafa skal adr greindan stad til æuinligrar eignar þegar hann uigizt prestur." DI VIII, 177.
 1556: Visitatiubríf Ólafs byskups Hjaltasonar. "[þa] til Hola j Vesturhopi." DI XIII, 149.
 1556: Máldagi Vesturhópshólakirkju. DI XIII, 162-163.
 1569: "kirkia j Vesturhopsholum b[eneficium] Hun a ½ jord Vijk med iij kugilldum." BG, 279.
 1851: Vesturhópshólasókn lögð undir Tjörn. PP, 220.
 "Reka á þetta beneficium fyrir Víkurlandi til helmíngs á mót Þíngeyraklaustri." JÁM VIII, 181.
 Þorfinnsstaðir (HV-112): Forn eyðijörð, sem um lánga stund hafði í auðn verið, þegar hún fyrir innan 60 ár var aftur að nýju reist [...]. Alla þá stund, sem þessi bólstaður lá í auðn, var hann brúkaður heiman frá staðnum Vesturhópshólum, og kallaður staðarins heimaland. So er og þetta býli kallað enn í dag [1705] og brúkar óskifta staðarins haga og staðurinn í sama máta þetta land.» JÁM VIII, 181.
 Túnakort 1920; Túnstærð 9,30.
 1705: "Torfrista og stúnga bjargleg.
 Reidíngsrísta góð, sem staðarhaldarinn stundum leigir stöku manni fyrir góðvilja.
 Hrísrif í staðarins landi brúkast til eldiviðarstyrks og kol- gjörðar, en tekur mjög að þverra.
 Silúngsveiði má valla telja, en hefur til forna nokkur verið, þó ei örvænt að batna megi.
 Grasatekja hefur til forna lítil verið en má kallast þrotin. [...]
 Lambaupprekstur er á Breiðabólstaðarafjett fyrir toll ut supra. Er hann tekinn árlega, nema ljúflegur góðvilji á milium staðarhaldarans hjer og Breiðabólstaðar fellu það niður.
 Túnun spillir landbrot, sem áin gjörir að neðanverðu ár- lega meir og meir; sandur og leir, sem veður ber, og snjóföll spillir túninu að ofan.
 Engjunum spillir vatnságangur af mýri og það sem áin árlega mæðir meir og meir engibakka þá, sem fyrir 20 árum voru gagnvænir.

HV-111:011 heimild

A 423123 N 560328

Á túnakorti frá 1920 er mannvirki merkt um 50 m frá bæ 001, í aflíðandi brekku til austurs frá bænum. Á túnakorti er ekki gerður greinarmunur á mismunandi mannvirkjum, heldur er allt merkt með hring og því er það ágiskun út frá núverandi staðsetningu bæjar hvaða hringur sé í raun bærinn. Þessi staður er merktur með krossi og eru þrír slíkir á kortinu. Ekki er ljóst hvaða mannvirki þetta var en gæti verið gögmul tóft eða kálgarður.

Slétt, gróíð tún til norðurs. Malarvegur að bænum er fast sunnar. Mannvirkið var í aflíðandi brekku niður frá að bænum. Henni hallar til austurs, í átt að ánni.

Engin ummerki um mannvirkið sjást á yfirborði.

Hættumat: stórhætta, vegna framkvæmda

Heimildir: Túnakort 1920

HV-111:012 heimild

A 423107 N 560334

Á túnakorti frá 1920 er mannvirki merkt um 40 m suðaustan við bæ 001. Á túnakorti er ekki gerður greinarmunur á mismunandi mannvirkjum, heldur er allt merk með hring og því er það ágiskun út frá núverandi staðsetningu bæjar hvaða hringur sé í raun bærinn. Þessi staður er merktur með krossi og eru þrír slíkir á kortinu. Ekki er ljóst hvaða mannvirki þetta var en gæti verið gögmul tóft eða kálgarður.

Slétt, gróíð tún til norðurs. Malarvegur að bænum er fast sunnar. Mannvirkið var í aflíðandi brekku niður frá að bænum. Henni hallar til austurs, í átt að ánni.

Engin ummerki um mannvirkið sjást á yfirborði.

Hættumat: stórhætta, vegna framkvæmda

Heimildir: Túnakort 1920

HV-131 Stóra Borg

1705: 80 hdr. Bændaeign. JÁM VIII, 210.

1847: 80 hdr. Bændaeign. JJ, 229.

Einnig nefnd Ytri Borg.

Jörðin er víða nefnd í Finnboða sögu en söguhetjan Finnboði hinn rammi bjó um tíma að Borg. ÍF XIV, bls. 298-299, 301-303, 305, 309, 314, 319-321, 323, 339.

1344: Skrá um fasteigna og lausafjárúnd í Breiðabólstaðarþingum. "Sua Myklar tiunder af jordum j breidabolstadar kirkju sokn. [...] borgir xx h(undrud)." DI V, 2.

1399: Björn Einarsson Jórðsalafari selur Árna Einarssyni jarðir í Rangárþingi fyrir jarðir í Húnavatnsþingi. "Her j mote selde adr nefndr arne sagdvm birne ytri borgir j vididal [...]." DI III, 647.

1437: Ásbjörn Vigfússon ábóti á Þingeyrum selur Birni Þorleifssyni "alla þa veyde i Vijdedalsä er borgarlondum hefur adur filgt ad fornu [...]." DI IV, 572.

Hálfkirkja var á jörðinni, nefnd 1705. JÁM VIII, 209.

1467: Skiptabréf eftir Björn Þorleifsson ríka. "Enn einar Þorleifsson hlaut borg j sitt hlutskipti j uestrhopi [...] oc allar þær jarðer er þær til heyra med borg [...]." DI V, 500-501, sbr. DI XII, 48.

Um 1540: Jón biskup á Hólum selur síra Birni Jónssyni "frænda" (syni) sínum "jj jarðer til fvllrar eignar er so heita. Storv borg og minne borg j videdal er liggia j breidabolstadar kirkiv sokn." DI X, bls. 593.

1551: Skrá um lausafjármuni síra Björn Jónssonar á Meli, eftir hann látinn. "Jtem ä Borg, hross med folalde og annat tuævett. og tuo veturgömul." DI XII, 188. 10.08.1552: Vitnisburður síra Gilbrigts Jónssonar um "kaupskap og giorning þeira biskups Ions Arasonar og Einar Olaafssonar ad greindur Einar selldi byskup Ioni Arasyni iordina Storuborg j Hunavatnz.þjngi." DI XII, 459.

1552: Skrá um jarðeignir síra Bjarna Jónssonar á Meli. "Storu Borg. xij. kugilldi." DI XII, 464.

1554: Sjöttardómur kvaddur af Oddi lögmanni Gottskálkssyni dæmir "Aasgrime Einarssyni og Haaldani Einarssyni thil æfinligrar Eignar sijna faudurleijfd sem war lx c j aadurnefndri iordu Storuborg sakier þess hun war giefin fyrir Þorkielshöl efter þeim gaugnum og profum sem þeir kynni ath faa ath hun war þeirra faudur Eign." DI XII, 740.

1554: Samningur Árna Gíslasonar og Ásgríms Einarssonar. "ath suo fyrer skjilldu ath adurnefndur Asgrijmur lofade adurnefndum Arna Gíslasynne med handabande ath selia honum fyrstum. xxxc. j



Minjar innan heimatúns Stóru-Borgar. Áhrifasvæði jarðstrengsins er rautt. © Loftmyndir ehf.

jordunni stóru Borg j Vesturhöpe.” DI XII, 755-756.

1554: Vitnisburður Ólafs Þorleifssonar. “Biö greindur Eijnar [Olaafsson] aa Stóru Borg i aull þau aar og alldreij hefi ec annad heyrth Enn fyr nefnd jord Stóra Borg hefði werid Eign Einars Olaafssonar og biskup Gottskaalk hefði feingid nefndum Einari greinda jord Borg fyrir iordina Audkulu.” DI XII, 758-759.

1555: Jarðaskiptabréf Daða Guðmundssonar og Árna Gíslasonar. “Suo og gaf tijttnefndr Dadi j walld þraatt nefndz Aarna þath thilkall sem hann metti eiga thil iardarinnar Storu Borgar j Westurhöpi.” DI XIII, 67.

1556: Jarðaskiptabréf Ásgríms Einarssonar og Hálfðánar Einarssonar, og Árna Gíslasonar. “[...] ath fyrr nefnder brædur Aasgrimur og Haaldan seldu Aarna Gijslasyni lx c j iordunni stóru Borg j Westurhöpi er liggur j Breijðabolstadar kirkiu [sokn] [...]” DI XIII, 124.

1561: Jarðaskiptabréf Árna Gíslasonar og Guðrúnu Þorleifsdóttur. “[...] ad greindur Arni selldi nefndri Gudrunu Þolleifsdottir jordina Storuborg j Westurhöpi j Breidabolstada kirkiu sokn fyrir lxxx c [...]” DI XIII, 616.

1562: Guðrín Þorleifsdóttir gefur Árna Gíslason kvittan “um þa xxx c. Iord sem Arne hafði lofad ad giallda Gudrunu með Borg og Nupe fyrir Hol j Bolungarvik.” DI XIII, 756.

“Hálfkirkjunni er eignaður og dæmdur 1694 þriðjungur reka fyrir landi því sem tilheyrt skal hafa fornri eyðijörð Melatúni. Laxveiði á jörðin alla fyrir Refsteinsstaða, Titlingastaða og Litlu Borgar landi, fram til Faxalækjar, so sem skjöl jarðarinnar útvísa og almennings rómur vitnar. Selstöðu á jörðin í Ytri Þverár landi. [...] Beitt fyrir 12 þinghesta á Ormsdal, menn vita ekki hvað lengi. Skóg í Ásbjarnarnesslandi millum takmarka þeirra, sem kallað er Þrælskata og Nesgata, og er hann nú aleyddur.” JÁM VIII, 211. Tvbýli 1705. JÁM VIII, 209-210.

“Stóra-Borg var um langan aldur aðeins eitt býli, en er nú skipt milli þriggja bænda, og er Stóra-Borg syðri hálfenda jarðarinnar. [...] Jarðarafnot hefur jörðin [Stóra-Borg ytri I] sem næst 1/4 af allri Stóru-Borg, og er það aðallega í suður og austur frá bæjunum. [...] Jarðarafnot hefur jörðin [Stóra-Borg ytri II] sem næst 1/4 af allri Stóru-Borg og er það aðallega norðan bæjanna.” Húnaþing II, 426-428.

Hjáleigur 1705: Leyniborg (í byggð), Músabýfi (í eyði 27 ár), Jaðar (í eyði), Borgarey (í eyði frá 1680) og Þrælsgerði (í eyði). JÁM VIII, 212-213.

“Engjatak á jörðin [Vatnsendi] í Borgarengi, þar sem kallaður er Vatnsendateigur. Það er með vissum takmörkum afdeilt.” JÁM VIII, 214.

Þingstaður var á jörðinni frá lokum 18. aldar. Lovsamling VI, 189; Hún. V.10, 355-356.

Túnakort 1920; Túnstærð 1,119.

1705: “Skóg hefur jörðin átt góðan og gagnlegan, og er hann nú eyddur, so valla er rifhrís eftir; þó nýta menn það enn til kolgjörðar.

Torfrista er lök og þó nýtt. Móskurður til eldiviðar hefur að fornu verið, vita menn ei hvort þrotinn, því hann brúkast ekki. Lýngrif og hrísrif til eldiviðarstyrks ennú hjálplegt. Laxveiði og silúngs hefur merkilega góð verið, en þver mjög og brúkast lítt eður ekki. Berjalestur hefur verið merkilega góður, en mörg umliðin hallærisár lítill eður enginn. [...] Lambaupprekstur í Breiðabólstaðarafrijettt fyrir toll ut supra. [...]

Túninu spillir sandfjúk, þó ekki til merkilegra stórmeina, en meir þeim parti sem Bjarni heldur.

Engið hefur merkilega gott verið en er stórlega spilt af Víðidalsár broti og grjótburði; líka segja ábúendur þar fjúki sandur á til skaða. Ánnað engi jarðarinnar, kallað Borgarey, líður sömu skaða; þar hefur í manna minni byggð verið, vide infra Borgarey.

Selstaðan er ofurliga fjarlæg til stórbáginda og megna því ábúendur ekki að brúka.

Kirkjuvegur er merkilega langur.” JÁM VIII, 212.

“Bærinn er landfræðilega nyrst í Víðidal, og á engjalönd á bökkum Víðidalsár.” Húnaþing II, 426

HV-131:006_01 *Stóra-Borg Ytri I* hús bústaður A 427236 N 555274

Á túnakorti frá 1920 er hús með sambyggðu gerði merkt um 25 m ASA við bæ 001. «Bærinn [Stóra-Borg Ytri I] stendur austan við húsið á Stóru-Borg ytri II. Er það gamalt hús byggt fyrir aldamót, upphaflega sem dvalarstaður enskra laxveiðimanna við Víðidalsá. Hefur þar verið þingstaður hreppsins til fjölda ára,» segir í Húnaþingi II. Árið 1794 heimilaði rentukammerið breytingar á þingsóknum í Húnavatnssýslu, líklega þær sem framkvæmdar voru tveimur árum síðar en þá voru Þverár- og Þorkelshólshreppir sameinaðir með þingstað að Stóruborg. Líklega er syðsti hluti hússins er veiðihús Tryggva Jóhannessonar. Fyrirhugaður jarðstrengur mun liggja um 14 m sunnan við húsið, þvert yfir bæjarhól 006_0.2

Húsið er enn uppstandandi en ekki í góðu ástandi.

Hættumat: stórhætta, vegna framkvæmda

Heimildir: Túnakort 1920; Húnaþing II, 427; Lovsamling VI, 189; Hún. V.10, 355-356



Öskuhaugur HV-131:006_2 sést sunnarlega á hólnum.



Hús HV-131:006_1, horft norðurs.

HV-131:006_02 bæjarhóll

A 427233 N 555259

Sunnarlega á hólnum sem veiðihús 006_01 stendur á er jarðvegsrof. Í því er mikil aska og m.a. glittir í járn. Hóllinn er að öllum líkindum uppsöfnuð mannvistarlög að mestu enda rétt SSA við bæjarhól 001 en ekki er vitað hvenær ábúð hófst á Stóru-Borg Ytri I. Rofið er um 0,3 m á þykkt og 1 m á lengd. Rafstrengurinn mun liggja þvert yfir þennan hluta hólsins.

Hættumat: stórhætta, vegna framkvæmda

HV-131:011 heimild um leið

A 427210 N 555275

Á túnakorti frá 1920 er leið merkt í gegnum heimatúnið og framhá bæ 001. Leiðin er á svipuðum stað og núverandi vegur að bænum.

Slétt, ræktað tún til allra átta. Húsakostur bæjarins er einnig á þessum slóðum.

Engin ummerki um leiðina sjást á yfirborði.

Hættumat: stórhætta, vegna framkvæmda

Heimildir: Túnakort 1920

HV-131:030 *Ragnhildarhóll* náttúruvinnu legstaður

A 427266 N 555269



Ragnhildarhóll HV-131:030, horft til austurs.

“[...] rétt neðan við bæinn er hólbrott lítið, nefnt Ragnhildarhóll, og á þar að liggja Ragnhildur, kona Finnboga [ramma],” segir í örnefnaskrá. Ragnhildarhóll er tæpum 30 m austan við veiðihús 006_01 og rúnum 50 m austan við bæ 001. Miðlína fyrirhugaðs jarðstrengs liggur þvert í gegnum miðjan hólinn.

Slétt, ræktað tún til allra átta.

Ragnhildarhóll er um 40x10 m að stærð og snýr austur-vestur. Hann er um 2 m hæstur og að öllum líkindum náttúrulegur,

Hættumat: stórhætta, vegna framkvæmda

Heimildir: Ö-Stóra-Borg HG, 1

HV-131:036 *Stuttugata* heimild um leið

A 426560 N 557226

“Borgarháls endar að norðan við svonefnda Stuttugötu, nálægt landamerkjum Gottorps og Borgar. Neðan við veginn, sem liggur frá Stuttugötu að Borg, er Borgarflói,” segir í örnefnaskrá.

Austari endi Stuttugötu er um 1,7 km NNV af bæ 001 og liggur leiðin þaðan til VNV. Miðlína deiliskráningarsvæðis fyrirhugaðs jarðstrengs um Vesturhóp liggur um Stuttugötu.

Leiðin liggur yfir aflíðandi hæð, hálfgróna lyngi og mosa.

Stuttugata er nú ruddur vegur, um 2,5 m breiður. Núverandi gata liggur frá Borgarvegi um 100 m sunnan við afleggjara að Gottorp (HV-132) og áfram í um 555 m til VNV þar til hún sameinast aftur Borgarvegi. Ekki sjást merki um eldri götu á svæðinu.

Hættumat: stórhætta, vegna framkvæmda

Heimildir: Ö-Stóra-Borg GK, 1

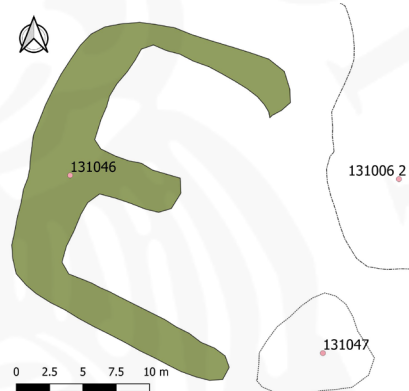
HV-131:046 tóft útihús

A 427208 N 555259

Tóft er um 15 m suðvestan við veiðihús 006_01 og um 30 m sunnan við bæ 001. Hún er vestan við hól 006_2 og er að öllum líkindum ekki mjög forn en höfð hér með vegna vafa. Miðlína fyrirhugaðs jarðstrengs fer beint í gegnum nyrðra hólfið í tóftinni. Líklega var þetta útihús frá Stóru-Borg Ytri I Slétt, ræktað tún er til allra átta.



Tóft HV-131:046, horft til vesturs.



Uppmæling af tóft 046 og þúst 047.

Tóftin er 19,5 x 14,5 m að stærð og skiptist í tvö hól. Bæði eru þau opin til austurs, að hól 006_02. Veggirnir eru 0,5 m á hæð og algrónir. Víða glittir í grjót og járnarusl. Húsin voru að öllum líkindum rifin.

Hættumat: stórhætta, vegna framkvæmda

HV-131:047 þúst útihús

A 427227 N 555245

Þúst er 2 m austan við tóft 046 og tæpum 30 m sunnan við veiðihús 006_01. Þústin er neðan við bæjarhól 006_02 og afar líklegt að mannvist sé undir sverði sé horft til staðsetningar og lags hennar. Ræktað tún.

Þústin er 8,5x7,5 m að stærð en skagar örlítið út til norðurs. Hún er 1 m á hæð og algróin en uppi á henni eru ójöfnur og rof. Vírgirðing er fast til norðurs.

Hættumat: stórhætta, vegna framkvæmda



Þúst HV-131:047, horft til suðurs.

HV-133 Vatnsendi

1705: 16 hdr. Bændaeign. JÁM VIII, 214.

1847: 16 hdr. Bændaeign. JJ, 229.

Í Prestssögu Guðmundar góða segir: «Hann [Þorgrímur alikarl] biðr Guðmund fara með sér til hestaþings vestr til Vatnsenda í Vestrhóp.» Segir þar af bardaga sem verður á hestaþinginu. Sturl I, 132.

1399: Björn Einarsson Jórslafari selur Árna Einarssyni jarðir í Rangárþingi fyrir jarðir í Húnavatnsþingi.



Minjar innan heimatúns Vatnsenda. Áhrifasvæði jarðstrengsins er rautt. © Loftmyndir ehf og Þjóðskjalasafn Íslands.

“Her j mote selldi adr nefndr arne sagdvm birne [...] þridiunghinn j vazenda [...]” DI III, 647.

1512. Ólafr Filippusson og Einar Ólafsson selja Gottskálki biskupi á Hólum jarðir. “Hier a móti selldi opt nefndur biskup godskalk olafi filippussyni og einare syne hans [...] uazenda er liggur j uesturhopi j höla kirkiv sokn fyrir. xx. hundrud.” DI VIII, 377.

1552: Skrá um jarðeignir síra Bjarna Jónssonar á Meli. “Watzefida. ij. kugilldi. j c.” DI XII, 464.

“Engjatak á jötðin í Borgarengi, þar sem kallaður er Vatnsendateigur. Það er með vissum takmörkum afdeilt.” JÁM VIII, 214.

Túnakort 1920; Túnstærð 3,79.

1705: “Skóg hefur jörðin áður átt í sínu eigin landi, en er nú aldeilis eyddur.

Torfrista og stúnga lakleg.

Hrísrif og lýngrif er besti styrkur til eldiviðar nýtt og til kola.

Berjalestur hefur nokkur verið en næstliðið hallæri lítill eður enginn.

Lambaupprekstur í Breiðabólstaðarafrijettt fyrir toll ut supra. [...] Túnið fordjarfar sandfjúk merkilega, og er jafnan hætt við að sá skaði vaxi.

Engi er ekkert nema áður nefndur teigur í Borgarlandi, hvörjum þó að Víðidalsá spillir.

Vatnsból merkilega slæmt, þrýtur oft um vetur so þíða

þarf snjó fyrir kvikfje.» JÁM VIII, 214.

“Þarna er mjög skjóllegt og hlýlegt og túnið allt í suðurhalla móti sól. Snjóá leggur þó mikla yfir túnið á vetrum. Jörðin er ekki landmikil, en notagóð hvað útbeit snertir. Ræktunarskilyrði eru sémileg og engjateig á jörðin norðan við Stóru-Borgarengjar.” Húnaþing II, 425.

HV-133:001 *Vatnsendi* bæjarhóll bústaður

A 425986 N 557301



Bæjarhóll HV-133:001, horft til austurs.

Bærinn er sýndur á túnakorti frá 1920, litlu suðaustan við miðju heimatúnsins, og sneru stafnar bæjarins líklega til suðurs eða vesturs. Á bæjarhólnum er íbúðarhús byggt 1952 samkvæmt Húnaþingi II. Kjallari er ekki undir húsinu. Deiliskráningarsvæði fyrirhugaðs jarðstrengs um Vesturhóp liggur yfir bæjarhóllinn miðjan.

Umhverfis íbúðarhúsið er slétt, ræktað tún en trjám hefur verið plantað norðan við húsið.

Vestan og sunnan við íbúðarhúsið er sýnileg hólmyndun en erfiðara er að sjá mörk hólsins austan og norðan við húsið. Bæjarhóllinn er hæstur tæpur 1

m og er um 60x42 m að stærð, lengstur NNA-SSV.

Heimildir: Túnakort 1920; Húnaþing II.

HV-133:002 heimild um útihús

A 425966 N 557320

Á túnakorti frá 1920 er sýnt mannvirki, teiknað sem ferningur, um 30 m norðvestur af bæ 001. Mannvirkið hefur verið um 8 m NNA við miðlínu deiliskráningarsvæðis fyrirhugaðs jarðstrengs um Vesturhóp. Miðað við staðsetningu mannvirkisins er líklega um útihús að ræða.

Umhverfis bæinn er slétt tún nema norðan við íbúðarhúsið þar sem plantað hefur verið trjám. Umhverfis trén er ósleginn reitur og hefur mannvirkið líklega verið vestantil innan þess reits.

Ekki sjást merki um fornleifar á yfirborði.

Hættumat: stórhætta, vegna framkvæmda

Heimildir: Túnakort 1920

HV-133:003 heimild

A 425903 N 557339

Á túnakorti frá 1920 er sýnt mannvirki, teiknað sem svartur punktur, um 90 m VNV af bæ 001, fast sunnan við þar sem nú liggur heimreið til austurs að bænum. Mannvirkið hefur verið um 2 m suður af miðlínu deiliskráningarsvæðis fyrirhugaðs jarðstrengs um Vesturhóp. Miðað við staðsetningu mannvirkisins er líklega um útihús að ræða.

Heimreiðin er grasi gróin og lítið farin. Sitthvoru megin heimreiðarinnar eru slétt ræktuð tún.

Víða eru litlar ójöfnur í túninu en ekki sjást skýr merki um fornleifar á yfirborði.

Hættumat: stórhætta, vegna framkvæmda

Heimildir: Túnakort 1920

HV-133:014 garðlag óþekkt

A 426112 N 557222

Garðlag er rétt utan túns, um 150 m suðaustur af bæ 001. Deiliskráningarsvæði fyrirhugaðs jarðstrengs um Vesturhóp liggur þvert yfir garðinn.

Garðurinn liggur um deigt graslendi. Við norðurenda garðsins er lítill trjäreitur.

Garðurinn er um 110 m langur, 0,4m breiður og 0,2-0,3 m hár, Hann liggur norðaustur-suðvestur. Garðurinn er grasi gróinn og sker gróður sig ekki úr nánasta umhverfi. Garðurinn hefur hugsanlega verið undir girðingu en á einum stað stendur fúinn staur upp úr garðinum.

Hættumat: stórhætta, vegna framkvæmda



Garðlag HV-133:014, horft til norðausturs.

HV-133:015_01 þúst óþekkt

A 425484 N 557679

Tóft er ofan hól um 630 m norðvestur af bæ 001 og um 35 m suður af slóða sem liggur frá Borgarvegi að Vesturhópsvatni. Minjarnar eru á svæði sem er 16 x 14 m stórt og snýr norðaustur-suðvestur. Miðlína deiliskráningarsvæðis fyrirhugaðs jarðstrengs um Vesturhóp liggur yfir norðvesturhluta hólans og tóftarinnar.

Umhverfis hólinn er grasmói í aflíðandi halla til austurs.

Hóllinn er um 16 x 14 m og snýr norðaustur-suðvestur. Hann er hæstur suðaustantil, um 3 m á hæð en rennur að mestu saman við brekkuna að norðvestanverðu og er þar aðeins um 30-50 cm á hæð. Hóllinn er grasi gróinn, áberandi grænni en umhverfið og er líklegt að þar séu minjar undir sverði.

Hættumat: stórhætta, vegna framkvæmda

HV-133:015_02 tóft beitarhús

A 425487 N 557683

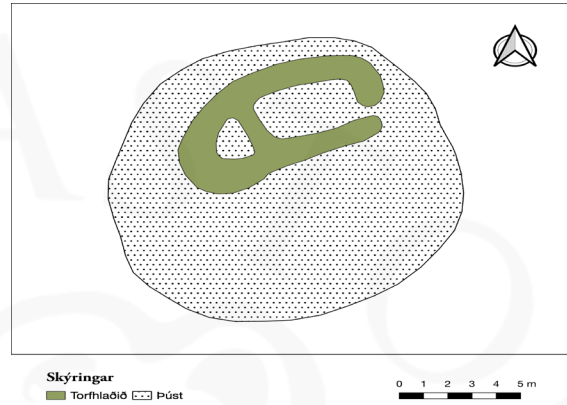
Tóftin er norðantil á hólum. Hún er um 9,5 x 5 m á stærð og snýr norðaustur-suðvestur. Hæð veggja er um 0,3-0,4m og breidd víðast um 0,7-1m. Tóftin er grasi gróin og mjög gengin í þúfur, en í henni virðist marka fyrir tveimur hólum. Stærra hólfið er í norðausturhluta, um 4 x 3 m að stærð, og virðist op vera

á því syðst á norðausturhlíð. Hólfíð í suðvesturhlutanum er óskýrara en virðist um 2 x 1,5 m að stærð. Líklega er tóftin af beitarhúsum með sambyggðri hlöðu.

Hættumat: stórhætta, vegna framkvæmda



Minjar HV-133:015, horft til ASA.



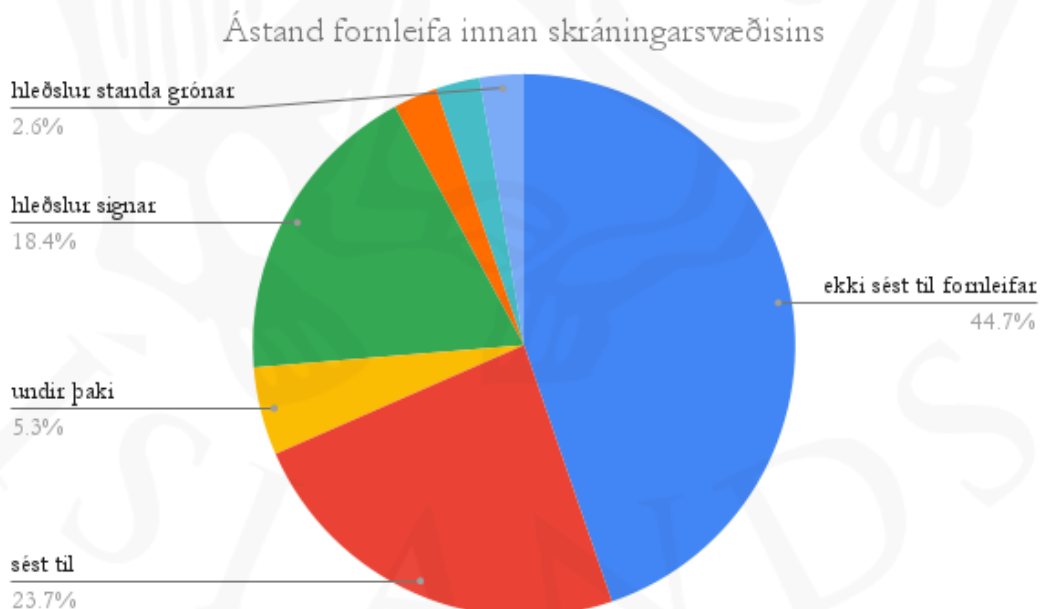
Uppmæling af minjum 015.

5. Niðurstöður og umræða

Á næstu misserum er fyrirhugað að plægja nýjan jarðsteng á tveimur svæðum í sveitarfélaginu Húnaþingi vestra, annars vegar í Hrutáfirði og hins vegar á Vatnsnesi og í tengslum við það fór fram skráning á fornleifum á þeim svæðum sem voru ókönnuð í október 2021. Samanlagt var deiliskráningarsvæðið tæplega 15 km að lengd og 30 m á breidd, 15 m til hvorrar áttar frá miðlínu þess. Skráningin skiptist í sjö hluta, inn á milli voru svæði sem þegar voru skráð í tengslum við önnur verkefni og ekki talin þörf á því að skrá þau aftur. Samtals voru skráðar 39 fornleifar á 37 minjastöðum í þessari úttekt, á níu jörðum. Svæðið er að mestu innan heimatúna sem og í úthögum þeirra jarða sem koma við sögu og ber hlutverk minjadreifingarinnar þess merki. Minjarnar sem skráðar voru tengjast flestar búsetu, landbúnaði og samgöngum.

Allar fornleifar innan deiliskráningarsvæðis eru metnar í stórhættu vegna framkvæmda. Rétt er að geta þess að þegar hættumat er gert er metið hvort einhver hætta gæti mögulega stöðjað að fornleifum ef ekki verður gripið til sérstakra ráðstafana. Í meirihluta tilfella er hætta hvorki talin óhjákvæmileg né óyfyrstíganleg. Hættumatinu er ætlað að vekja athygli á því að fyrirhugaðar framkvæmdir ógni umræddum minjastað.

Yfirborðsummerki um tæplega helming allra fornleifanna sem skráðar voru eru horfin af yfirborði. Í flestum tilvikum voru slíkir staðir innan heimatúna, eða leiðir. Enn má sjá ummerki um 60% fornleifanna. Þetta eru fjölbreyttir minjastaðir, m.a. bæjarhólar, hús, beitarhús og túngarðar.



Skífurit 1: Ástand fornleifa innan úttektarsvæðis.

Samtala	Sérheiti	Tegund	Hlutverk	Ástand
HV-010:011		heimild	traðir	ekki sést til fornleifar
HV-010:003 10		mannvirki	útihús	sést til
HV-104:003	Valdalækur	bæjarstæði	bústaður	undir þaki
HV-104:040		vegur	leið	hleðslur signar
HV-104:041		hleðsla	túngarður	hleðslur signar
HV-104:042		tóft	beitarhús	hleðslur signar
HV-105:001	Súluvellir	bæjarhóll	bústaður	sést til
HV-105:002		heimild	útihús	ekki sést til fornleifar
HV-105:003		heimild	útihús	ekki sést til fornleifar
HV-105:055	Mjaltarhóll	heimild	kvíar	ekki sést til fornleifar
HV-105:061		tóft	fjánhús	hleðslur standa
HV-106:001	Ósar	bæjarhóll	bústaður	sést til
HV-106:002	Kirkjuborg	heimild	kirkja	sést til
HV-106:003		heimild	kálgarður	ekki sést til fornleifar
HV-106:008		heimild	leið	ekki sést til fornleifar
HV-106:012	Brunnborg	örnefni	brunnur	ekki sést til fornleifar
HV-106:025		þúst	óþekkt	hleðslur útflattar
HV-107:001	Hrísakot	bæjarhóll	bústaður	sést til
HV-107:004	Brunnhúsið	heimild	brunnur	ekki sést til fornleifar
HV-107:006		heimild	leið	ekki sést til fornleifar
HV-107:028		frásögn		ekki sést til fornleifar
HV-109:001	Kista	bæjarhóll	bústaður	sést til
HV-111:011		heimild	óþekkt	ekki sést til fornleifar
HV-111:012		heimild	óþekkt	ekki sést til fornleifar
HV-131:006 1	Stóra-Borg Ytri I	hús	bústaður	undir þaki
HV-131:006 2		bæjarhóll		hleðslur signar
HV-131:011		heimild	leið	ekki sést til fornleifar
HV-131:030	Ragnhildarhóll	náttúrumin	legstaður	sést til
HV-131:036	Stutttagata	heimild	leið	ekki sést til fornleifar
HV-131:046		tóft	útihús	hleðslur signar
HV-131:047		þúst	útihús	hleðslur signar
HV-133:001	Vatnsendi	bæjarhóll	bústaður	sést til
HV-133:002		heimild	útihús	ekki sést til fornleifar
HV-133:003		heimild	óþekkt	ekki sést til fornleifar
HV-133:014		garðlag	óþekkt	hleðslur signar
HV-133:015 1		þúst	óþekkt	sést til
HV-133:015 2		tóft	beitarhús	hleðslur standa grónar
HV-105:006		heimild	útihús	ekki sést til fornleifar
HV-105:007		heimild	útihús	ekki sést til fornleifar

Tafla 1: Skráðar minjar innan úttektasvæðis.

Hrútafjörður

Hrútafjörður er einn lengsti fjörður landsins eða um 36 km. Beggja vegna fjarðarins eru lág fjöll og aflíðandi, grösugir hálsar. Ræktað land er við ströndina en upp frá því tekur víða við votlendi í brekkunum. Ráðlagður jarðstrengur mun liggja austan Hrútafjarðar, innan svæða sem þegar hafa verið skráð að mestu vegna annarra verkefna. Við úttekt 2021 þurfti því aðeins að taka út tvö svæði sem samanlagt voru 900 m og innan þeirra voru einungis skráðar tvær fornleifar. Steyptur grunnur útihúss HV-010:003_010 sést enn skammt austan við grunn íbúðarhússins á Gilstöðum. Sá bær byggðist upp í kringum um aldamótin 1900. Bæjarstæðið sjálft var skráð í öðru verkefni en umræddur grunnur var utan þess úttektarsvæðis. Áætlað er að jarðstrengurinn liggji á milli útihússins og þjóðveggar 1. Merking ætti að vera fullnægjandi mótvægisáðgerð. Hin fornleifin er leið HV-010:011 sem lá innan heimatúns Þóroddsstaða. Engin yfirborðsummerki sjást um leiðina innan áhrifasvæðis.

Vatnsnes

Vatnsnes er hálendur skagi, austan við Miðfjörð. Láglandi er lítið á austurhluta nessins sem einkennist af grónum fjallshlíðum, klettborgum, ásum og deiglendi. Samtals var tekið út um 14 km langt belti á þessum slóðum. Alls voru skráðar 35 fornleifar á 33 minjastöðum á austanverðu Vatnsnesi. Áður höfðu þrjár fornleifar sem voru innan áhrifasvæðis verið skráðar á jörðinni Ósum af Byggðasafni Skagfirðinga. Þær minjar voru eingöngu mældar upp að þessu sinni en upplýsingar um þær eru í kafla 4.

Á Valdalæk er yngri bæjarstæði jarðarinnar HV-104:003 innan áhrifasvæðis. Íbúðarhúsið er enn í notkun og ekki er mikilla minja að vænta undir sverði þar sem búseta er fremur stutt á þessum stað. Vegur HV-104:040 liggur til norðurs frá heimreið bæjarins og er hann innan áhrifasvæðis. Ekki er ólíklegt að vegurinn hafi legið að útihúsum norðan við bæinn en ekki er hægt að staðfesta það án frekari vettvangsvinnu. Ekki er ljóst hversu gamall þessi vegur er en líklega er hann ekki mjög forn. Grjóthlaðin hleðsla HV-104:041 er fast norðan við hlið sem lokar heimreiðinni að bænum. Hleðslan er líklega fremur ung, bæði er hún fremur umfangslítill og glittir í járn inn á milli steina. Ástand hennar gefur einna helst til kynna að um undirhleðslu fyrir girðingu sé að ræða. Um 1 km sunnan við bæinn er sigin beitarhúsatóft HV-104:042 við svonefnt Grafargil. Tóftarinnar er hvorki getið í örnefnaskrá né heldur er hún merkt inn á ítarlegt örnefnakort sem til er fyrir svæðið.² Tóftin er 2 m vestan við miðlínu fyrirhugaðs jarðstrengs en með tilfærslu á legu strengsins til austurs sem og merkingu væri vel hægt að komast hjá raski á henni. Hið sama gildir um aðra staði innan deiliskráningarsvæðis á Valdalæk, hægt er að forða raski á þeim öllum með tilfærslu jarðstrengsins á skipulagsstigi sem og merkingu

2 Örnefnasafn Stofnunar Árna Magnússonar í íslenskum fræðum.

á vettvangi.

Á Súluvöllum HV-105 eru sjö fornleifar innan deiliskráningarsvæðis og sú áttunda er rétt utan þess. Um hana er fjallað í skýrslunni þar sem áhrifasvæðið nær inn í helgunarsvæði hennar. Fornleifar HV-105:001, 002, 003, 006, 007 og 061 eru bæjar- og útihús sem merkt eru inn á túnakort jarðarinnar frá 1920. Jarðstrengurinn mun koma að bæjarhól 001 að norðaustan, austan við íbúðarhúsið. Áætluð staðsetning útihúss HV-105:002 er skammt austan við íbúðarhúsið, um 5 m vestan við miðlínu. Útihús HV-105:003 var 15 suðvestar, 12 m frá miðlínu. Útihús HV-105:006 er norðan við bæinn, miðlína jarðstrengsins liggur beint yfir áætlaða staðsetningu þess. Útihús HV-105:007 er skammt norðaustar, í jaðri úttektarsvæðisins. Öll yfirborðsummerki um öll útihúsini eru horfin. Ólíklegt er að nokkurra mótvægisadgerða verði krafist á þessum stöðum. Fjórthús HV-105:061 eru norðan við bæinn, 5 m utan við mörk áhrifasvæðis. Helgunarsvæði fornleifa er 15 m og ljóst að skörun er á milli svæðanna. Ólíklegt er þó talið að þessi tóft verði fyrir raski. Mjaltahóll HV-105:055 er sunnan við bæ 001 en staðurinn er þegar horfinn vegna vegagerðar. Ólíklegt er að mótvægisadgerða verði krafist vegna minja á Súluvöllum enda er svæðið er nú þegar mikið raskað.

Heimatúnið í Ósum var deiliskráð árið 2011 en minjar ekki mældar upp. Þeir staðir sem lentu innan deiliskráningarsvæðis voru mældir upp í þetta sinn. Innan heimatúsins eru skráðar fjórar fornleifar. Bæjarhóll HV-106:001 er innan vesturhluta úttektarsvæðis en ekki er ljóst hvar jarðstrengurinn mun liggja að bænum. Kálgarður HV-106:003 var þar sem miðlína strengsins er nú áætluð, um 15 m austan við bæinn en engin yfirborðsummerki sjást nú um hann. Leið HV-01:005 lá til suðvesturs frá kálgarði 003, þvert í gegnum úttektarsvæðið. Leiðin er horfin af yfirborði. Ólíklegt er að nokkurra mótvægisadgerða verði krafist á þessum þremur stöðum. Ráðgerð lega strengsins er yfir tóft HV-106:025 sem líklega var útihús. Tóftin er óljós og mögulega tilkomin vegna eldra jarðrasks á svæðinu. Svo virðist sem auðvelt væri að komast hjá raski á tóftinni með tilfærslu jarðstrengsins á skipulagsstigi og merkingu á yfirborði. Fyrir norðan heimatúnið eru Kirkjuborg HV-106:002 og Brunnborg HV-106:012. Örnefni gætu bent til kirkju/kirkjugötu og grunns en engar fornleifar eru sjáanlegar á þessum slóðum. Á báðum stöðunum eru áberandi klettaborgir og ólíklegt að þeim verði raskað við lögnina.

Innan landamerkjja jarðarinnar Hrísakots eru fjórar fornleifar innan áhrifasvæðis. Flestar eru þær merktar inn á túnakort frá 1920. Jarðstrengurinn verður plægður nærri núverandi heimreið að bæjarhóll HV-107:001, upp brekku að húsinu. Þrjár fornleifar eru á þeirri leið, allar vestan við miðlínu. Öskuhaugur HV-107:028 er 8 m vestan við miðlínu jarðstrengsins. Hann er komin undir fyllingu en bæjarhóllinn náði áður 5-6 m skemur til austurs, þ.e. áður en honum var rutt út. Þar enn fremur brekka niður bæjarhóllinn. Leið HV-107:006 lá frá bæ 001 að útihúsi 002, í jaðri úttektarsvæðis en engin ummerki sjást nú um leiðina á þessum slóðum. Ólíklegt er að nokkurra mótvægisadgerða verði krafist á þessum stöðum. Brunnur HV-107:004 virðist hafa verið nánast í miðlínu fyrirhugaðs jarðstengs en fyllt hefur verið upp í brunninn og erfitt að staðsetja hann nákvæmlega. Húsið yfir brunninum var jafnað við jörðu en engu að síður er einhverra minja að vænta hér undir sverði eða næsta nágrenni. Fá verður mat Minjastofnunar

Íslands til hvaða mótvægisáðgerða skuli grípa.

Jarðstengurinn mun liggja meðfram heimreið Kistu og að bæjarhól HV-109:001 austanverðum. Bæjarhóllinn sést enn en nokkurt rask er á þessu svæði. Hið sama má segja um Vesturhópshóla. Fyrirhugðaður jarðstengur mun liggja um deiglendi að heimreið bæjarins. Á túnakorti frá 1920 eru tvö mannvirki sýnd á þessum slóðum, HV-111:011 og 012 en ekki er ljóst hvaða hlutverki þau gegndu. Í báðum tilfellum eru öll yfirborðsummerki um staðina horfin. Ólíklegt er að nokkurra mótvægisáðgerða verði krafist á þessum jörðum þó ekki sé ljóst hvort ummerki séu enn undir sverði.

Að Vatnsenda voru skráðar sex fornleifar innan úttektarsvæðisins. Beitarhús HV-133:015_2 eru á hól 015_1, skammt ANA við heimatúnið. Ráðgert er að miðlína jarðstrengs liggja yfir nyrsta hluta þessarra minja en með tilfærslu á skipulagsstigi og merkingu á yfirborði má auðveldlega komast hjá raski. Innan heimatúnsins eru fjórar fornleifar sem allar eru merktar inn á túnakort frá 1920. Jarðstengurinn mun liggja að bæ HV-133:001 að vestan. Útihús HV-133:002 og HV-133:003 voru skammt vestan við bæinn en í báðum tilfellum eru öll yfirborðsummerki horfin. Ólíklegt er að nokkurra mótvægisáðgerða verði krafist á þessum stöðum. Túngarður HV-133:014 er vestan við heimatúnið og jarðstengurinn mun liggja þvert í gegnum hann. Umfang og ástand túngarðsins gefur einna helst til kynna að hann sé ungur, hugsanlega aðeins undirhleðsla fyrir girðingu. Ekki virðist vera rof á túngarðinum innan deiliskráningarsvæðis og því er ljóst að rjúfa þarg hleðsluna við lagningu jarðstrengsins. Hugsanlegt er að mótvægisáðgerða verði krafist í tengslum við þá framkvæmd.

Alls eru sjö fornleifar innan úttektarmarka í landi Stóru-Borgar. Stuttagata HV-131:036 var nærri landamerkjum jarðanna Stóru-Borgar, Gottorps og Vatnsenda. Gömlu göturnar eru horfnar á þessum slóðum og ruddur vegur á svæðinu í þeirra stað. Aðrar minjar eru innan heimatúns Stóru-Borgar. Ragnhildarhóll HV-131:030 er skammt austan við bæjarhól HV-131:006_1, neðan við brún í heimatúninu. Hóllinn er náttúrulegur en á honum hvílir sú sögn að Ragnhildur, kona Finnboga ramma hvíli þar. Bæjarhóll HV-131:006_1 og öskuhaugur HV-131:006_2 eru skammt sunnan við bæjarhól 001 (utan svæðis). Á honum er veiðihús byggt undir lok 19. aldar sem enn stendur og íbúðarhús fast norðan þess. Rof er á bæjarhólnum að sunnan og þar glittir í mikla mannvist, m.a. ösku og járn. Áætluð lega jarðstrengs er þvert yfir þennan bæjarhól og ljóst er að lögnin myndi valda miklu raski á mannvistarlögum. Komast mætti hjá slíku raski með því að plægja jarðstenginn eftir vegslóða rétt norðar, milli íbúarhúsa sem þar eru. Fast sunnan við bæjarhól HV-131:006 er þúst HV-131:047. Lag hennar og staðsetning bendir einna helst til þess að um útihús sé að ræða. Nyrsti hluti hennar er innan deiliskráningarsvæðis en tilfærsla á skipulagsstigi og merking er að öllum líkindum fullnægjandi mótvægisáðgerð. Tóft HV-131:046 er fast vestan við hól HV-131:006 og miðlína ráðgerðs jarðstrengs liggur þvert í gegnum hana. Tóftin er stór og eflaust ekki mjög forn. Hún tengist líklega búsetu á Stóru-Borg Ytri I sem líklega byggist fyrst á bæjarhól 006 á fyrri hluta 20. aldar. Frekari rannsóknir og skráningu þarf innan heimatúnsins til að skilja búsetusögu jarðarinnar betur.

Mögulegt er að komast hjá raski á nánast öllum minjastöðum innan deiliskráningarsvæðis með tilfærslu á jarðsteng og merkingu á minjastöðum. Er það áætlun RARIK að fara yfir skráninguna og kanna hvort tilfærsla sé möguleg í öllum þeim tilfellum sem hún er lögð til. Í þeim tilfellum þar sem slíkt er ekki hægt mun Minjastofnun Íslands skera úr um hvort fyrirhugaðar framkvæmdir geti haldið áfram óbreyttar og þá með hvaða skilyrðum. Sömuleiðis má benda á þótt engin ummerki séu um minjar á yfirborði þá leynast mannvistarlög oft undir jörðu. Þetta á bæði við staði þar sem heimildir benda til fornleifa en yfirborðsummerki eru horfin og einnig staða sem ekki er getið í heimildum en koma í ljós við framkvæmdir. Í slíkum tilfellum skal lögum samkvæmt stöðva framkvæmdir og tilkynna fundinn til Minjastofnunar Íslands.

Heimildir

BG: *Bréfabók Guðbrands byskups Þorlákssonar*. 1919-1942. Páll Eggert Ólason og Jón Þorkelsson tóku saman. Reykjavík: Hið íslenska bókmenntafélag.

Bryndís Zoëga. 2011. *Fornleifaskráning vegna deiliskipulags á Ósum í Húnaþingi vestra*. 2011/121. Sauðárkrókur: Byggðasafn Skagfirðinga.

Bryndís Zoëga og Guðný Zoëga. 2019. *Fornleifaskráning vegna lagningar ljósleiðara á Vatnsnesi*. 2015/222. Sauðárkrókur: Byggðasafn Skagfirðinga.

DI: *Diplomatarium Islandicum eða Íslenzkt fornbréfasafn I-XVI*. 1853-1976. Kaupmannahöfn og Reykjavík.

Guðmundur St. Sigurðarson. 2015. *Fornleifaskráning vegna lagningu ljósleiðara í Húnaþingi vestra*. 2015/156. Sauðárkrókur: Byggðasafn Skagfirðinga.

Guðmundur St. Sigurðarson og Bryndís Zoëga. 2015. *Fornleifaskráning vegna lagningu hitaveitu í Húnaþingi vestra*. 2015/158. Sauðárkrókur: Byggðasafn Skagfirðinga.

Húnaþing II. 1978. Sigurður J. Líndal og Stefán Jónsson (ritstjórar). Akureyri: Búnaðarsambönd Austur- og Vestur- Húnavetninga, Kaupfélag Húnavetninga og Sögufélagið Húnavetningur.

Dómabækur. Hún. V 1747-1755. 2021. Þjóðskjalasafn Íslands. Slóðin er: <http://domabækur.manntal.is/Fletta/1/133/54454>

Lovsamling for Island VI. 1855. Kaupmannahöfn: Oddgeir Stephensen og Jón Sigurðsson gáfu út.

IA: *Islandske Annaler indtil 1578*. 1888. Christiania: G. Storm gaf út.

ÍF: *Íslensk fornrit*. I-XVII. bindi. 1935-2002. Reykjavík: Hið íslenska fornritafélag

JÁM VIII: Jarðabók Árna Magnússonar og Páls Vídalíns. Húnavatnssýsla. 1926. 8. bindi. Kaupmannahöfn: Hið íslenska fræðafjelag.

JÁM XIII: Jarðabók Árna Magnússonar og Páls Vídalíns. Fylgiskjöl. 1990. 13. bindi. Kaupmannahöfn: Hið íslenska fræðafjelag.

JJ: Johnsen, J. 1847. *Jarðatal á Íslandi*. Kaupmannahöfn: Gefið út af J. Johnsen.

Katrín Gunnarsdóttir. 2018. *Hrútafjarðarlína. Athugun á fornleifum vegna strenglagnar RARIK í Húnavatnssýslu*. Án útgáfustaðar.

Katrín Gunnarsdóttir. Í vinnslu. Skáning fyrir veitulagnir á Vatnsnesi. Slóðin er: <https://www.map.is/minjastofnun/#>

Minjastofnun Íslands, *Minjavefsjá*. 2021. Slóðin er: <https://www.map.is/minjastofnun/#>

PP: Sveinn Nielsson. 1869. *Prestatal og prófasta á Íslandi*. Kaupmannahöfn: Hið íslenska bókmenntafélag.

Prehal, Brenda. 2020. *Fornleifaskráning vegna vegagerðar á Vatnsnesi*. 2021/235. Sauðárkrókur: Byggðasafn Skagfirðinga.

Prehal, Brenda. 2021. *Fornleifaskráning vegna lagningar ljósleiðara og hitaveitu í Hrútafirði og á Heggstaðanesi*. 2021/242. Sauðárkrókur: Byggðasafn Skagfirðinga.

SSH: *Sýslu- og sóknalýsingar Hins íslenska bókmenntafélags 1839–1873 I – Húnavatnssýsla*. 1950. Akureyri: Hið íslenska bókmenntafélag.

Sturlunga saga I-II. 1946. Jón Jóhannesson, Magnús Finbogason og Kristján Eldjárn sáu um útgáfu. Reykjavík: Sturlungaútgáfan.

Túnakort 1920. Staðarhreppur og Þverárhreppur í Vestur-Húnavatnssýslu. Þjóðskjalasafn Íslands. Slóðin er: https://skjalasafn.is/tunakort_i_thjodskjalasafni_islands

Ö-Hrísakot. Svör við spurningum. 1982. Björn. Þ. Jóhannesson skráði. Örnefnasafn Stofnunar Árna Magnússonar í íslenskum fræðum.

Ö-Ósar. Án ártals. Ókunnur skásetjari. Örnefnasafn Stofnunar Árna Magnússonar í íslenskum fræðum.

Ö-Stóra-Borg GK. 2004. Guðrún Karlsdóttir og Helgi Guðmundsson skráðu. Örnefnasafn Stofnunar Árna Magnússonar í íslenskum fræðum.

Ö-Stóra-Borg HG. Án ártals. Helgi Guðmundsson skráði. Örnefnasafn Stofnunar Árna Magnússonar í íslenskum fræðum.

Ö-Súluvellir PJ. 2002. Pétur Jónsson skráði. Örnefnasafn Stofnunar Árna Magnússonar í íslenskum fræðum.

Ö-Valdalækur HG og ÞG. Án ártals. Helgi Guðmundsson og Þórarinn Guðmundsson skráðu. Örnefnasafn Stofnunar Árna Magnússonar í íslenskum fræðum.

Ö-Þróddsstaðir. Án ártals. Sigríður Jóhannsdóttir skráði. Örnefnasafn Stofnunar Árna Magnússonar í íslenskum fræðum.



Viðauki I: Hnitaskrá ISN93

Samtala	X (A)	Y (N)
HV-010:011	402949	526954
HV-010:003 10	403258	525065
HV-104:003	424250	572608
HV-104:040	424273	572608
HV-104:041	424305	572597
HV-104:042	424281	571668
HV-105:001	424136	569539
HV-105:002	424149	569524
HV-105:003	424137	569515
HV-105:006	424185	569622
HV-105:007	424227	569638
HV-105:055	424115	569353
HV-105:061	424255	424255
HV-106:001	423947	567784
HV-106:002	424001	568255
HV-106:003	423950	567770
HV-106:008	423942	567742
HV-106:012	423994	568038
HV-106:025	423952	567782
HV-107:001	423765	566261
HV-107:004	423777	566254
HV-107:006	423762	566246
HV-107:028	423771	566266
HV-109:001	423078	651907
HV-111:011	423123	560328
HV-111:012	423107	560334
HV-131:006 1	427236	555274
HV-131:006 2	427233	555259
HV-131:011	427210	555275
HV-131:030	427266	555269
HV-131:036	426560	557226
HV-131:046	427208	555259
HV-131:047	427227	555245
HV-133:001	425986	557301
HV-133:002	425966	557320
HV-133:003	425903	557339
HV-133:014	426112	557222
HV-133:015 1	425484	557679
HV-133:015 2	425487	557683

Viðauki II: Minjakort



Kort 2. Skráðar minjar í Hrútafirði

Skýringar

- Skráðar minjar
- Fyrirhugaður jarðstrengur
- Úttektarsvæði



010011

01003 10

0 100 200 300 400 500 m

© Loftmyndir ehf

Kort 3. Skráðar minjar á Vatnsnesi



Kort 4. Skráðar minjar á Vatnsnesi



Kort 5. Skráðar minjar á Vatnsnesi



111012
111011

133015 1133015 2

133003 133001 131036
133014

131011 131030
131046 131006 2

Skýringar

- Skráðar minjar
- Fyrirhugaður jarðstrengur
- Úttektarsvæði

© Loftmyndir ehf

0 500 1000 1500 2000 m

