

Fornleifarannsóknir í Hrísey 2020



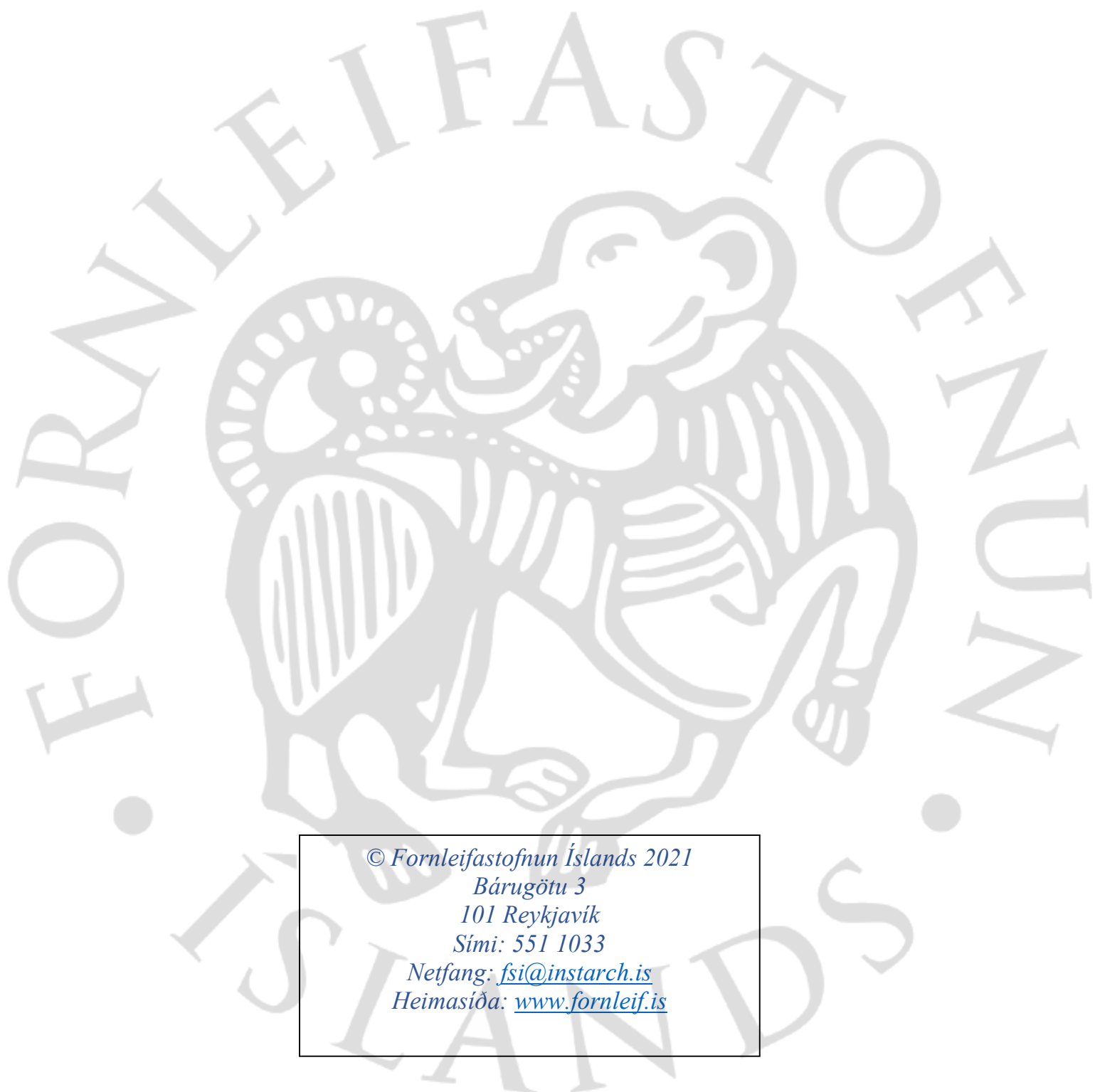
Orri Vésteinsson

með viðauka eftir Magnús Á. Sigurgeirsson

Fornleifastofnun Íslands

FS846-18532

Reykjavík 2021



© *Fornleifastofnun Íslands 2021*

Bárugötu 3

101 Reykjavík

Sími: 551 1033

Netfang: fsi@instarch.is

Heimasíða: www.fornleif.is

Forsíðumynd: Skurður 3 á Saltnesi, úr norðvestri 6. ágúst 2020, Orri Vésteinsson.

Efnisyfirlit

Samantekt	4
Summary	4
Inngangur	5
Saltnes	7
Lýsing minjastaðar	7
Borkjarnarannsókn	10
Könnunarskurðir.....	15
Niðurstöður.....	21
Miðbær	22
Lýsing minjastaðar	22
Borkjarnarannsókn	24
Könnunarskurðir.....	29
Niðurstöður.....	31
Garðamót.....	32
Skurður 6	32
Skurður 7	35
Niðurstöður.....	36
Niðurstöður og umræða.....	37
Viðauki 1. Borkjarnar.....	40
Saltnes	40
Miðbær	57
Viðauki 2. Ljósmyndaskrá	69
Viðauki 3. Magnús Á. Sigurgeirsson. Gjóskulagarannsókn	73

Samantekt

Í kjölfar rannsókna á Hvatastaðum 2018 voru gerðar sambærilegar athuganir á bæjarstæðum Saltness og Miðbæjar í Hrísey sumarið 2020. Bæjarstæði Saltness er mjög illa farið vegna framkvæmda og rasks en þar hefur búseta hafist allöngu fyrir 1104 og lokið á tólfu öld en einnig varð vart við mannvist eftir 1300. Í Miðbæ hefur verið búið frá því löngu fyrir 1104 og fram yfir 1477. Skurðir í garðamót sýna að túngarður Miðbæjar er reistur ofan á vestari langgarðinum, og sömuleiðis er garðurinn, sem liggur þvert yfir eyjuna og hefur verið á merkjum Miðbæjar og Syðstabæjar, yngri en lang-garðarnir tveir. Sá vestari er byggður eftir 940 en þvergarðinum hefur verið haldið við eftir 1104.

Efnisorð: Hrísey, eyðibýli, garðakerfi, byggðasaga

Summary

Continuing research begun at Hvatastaðir in 2018, comparable investigations were carried out at two other farm sites in Hrísey in 2020, Saltnes and Miðbær. The Saltnes site is badly damaged by modern activity but evidence was found of a short-lived settlement which started long before 1104 and ended in the 12th century. Some activity also took place there after 1300. At Miðbær settlement started before 1104 and continued beyond 1477. Sections into earthwork boundaries showed that the homefield enclosure in Miðbær post-dates the more westerly of the two N-S boundaries. They are also earlier than the E-W boundary that traverses the island and will have divided the properties of Miðbær and Syðstibær. This younger boundary was still being repaired after 1104. The more westerly of the two N-S boundaries was built after 940.

Keywords: Hrísey, abandoned farm, boundary system, settlement history

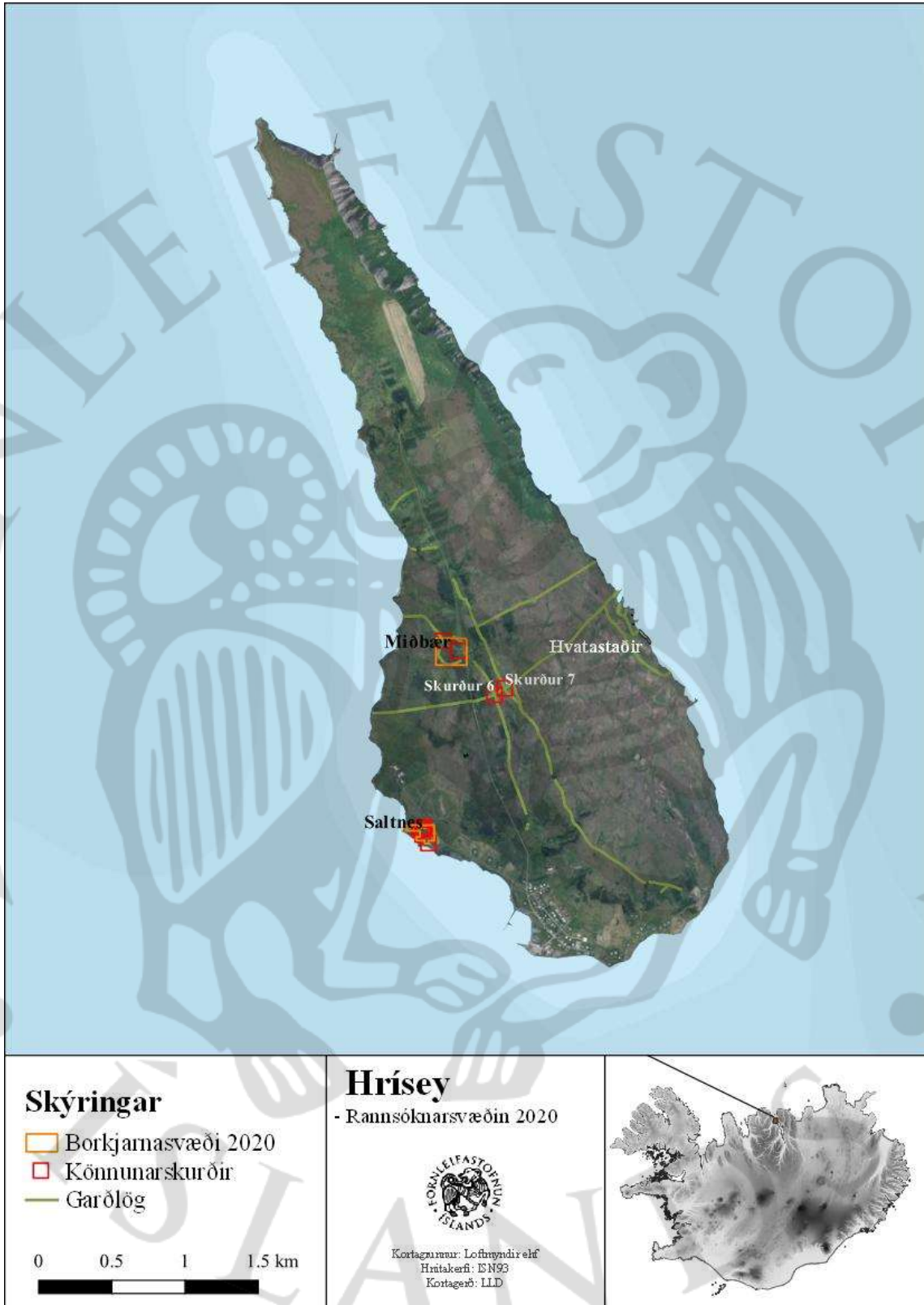
Inngangur

Sumarið 2018 var gerð minniháttar fornleifakönnun á eyðibýlinu Hvatastöðum á austurströnd Hríseyjar.¹ Í ljós kom að þar hefur verið skammæ byggð sem hófst á tíundu öld og lauk á þeirri tólftu, en ummerki fundust líka um lítilsháttar mannvist á seinni öldum. Merkileg niðurstaða var að garðurinn mikli sem liggur þvert yfir Hrísey, frá Merkisnesi vestan megin og yfir í Borgarbrik, og er nú á merkjum Ystabæjar og Syðstabæjar, er yngri en ytri túngarðurinn á Hvatastöðum en báðir voru fallnir við jörðu fyrir 1104.

Í kjölfar þessara athugana vöknudú spurningar um hin eyðibýlin tvö sem vitað er um í Hrísey – Miðbæ og Saltnes – og jafnframt hvort mögulegt væri að sjá aldursmun á fleiri forngröðum þar sem þeir mætast. Markmið rannsókna 2020 var að fá skýrari mynd af bæjarstæðum Saltness og Miðbæjar en á hvorugum staðnum eru minjar jafnglöggar og á Hvatastöðum, í Miðbæ vegna gróðurs og í Saltnesi vegna búskapar á tuttugustu öld og margskonar rasks á síðustu árum. Því var ákveðið að gera borkjarnakönnun á báðum stöðum og var borað á 10 m fresti í Saltnesi og 20 m fresti í Miðbæ. Á grundvelli borkjarnarannsókna voru grafnir skurðir til að freista þess að tímasetja mannvistarleifar, fimm í Saltnesi og tveir í Miðbæ. Auk þess voru grafnir tveir skurðir þar sem áður nefndur þvergarður mætir langgröðunum tveimur sem liggja norður-suður á vesturhluta eyjunnar. Með þessum rannsóknum er fyllt í myndina af byggðasögu Hríseyjar, einkum hvað varðar elsta tímabilið, og eru þær liður í að byggja upp heildstæða þekkingu á menningarlandslagi eyjunnar.

Sem fyrr eru fornleifarannsóknir í Hrísey samstarfsverkefni Háskóla Íslands, Minjasafnsins á Akureyri og Fornleifastofnunar Íslands. Orri Vésteinsson fornleifafræðingur gerði vettvangsathuganir á tímabilinu 27. júlí – 20. október 2020, Jörundur Orrason aðstoðaði við borkjarnarannsókn og Magnús Á. Sigurgeirsson jarðfræðingur greindi gjóskulög. Lilja Laufey Davíðsdóttir fornleifafræðingur á Fornleifastofnun Íslands hreinteiknaði myndir og upprætti sem fylgja skýrslu þessari.

¹ Orri Vésteinsson 2018, *Hvatastaðir í Hrísey. Fornleifarannsókn 2018*, FS727, Reykjavík: Fornleifastofnun Íslands.



Mynd 1. Rannsóknarstaðir í Hrísey 2020.

Saltnes

Lýsing minjastaðar

Saltness er fyrst getið í Jarðabók Árna Magnússonar og Páls Vídalín frá 1712 og er þá sagt vera eyðibýli sem ekki hafi verið byggt í manna minnum.² Örnefnið bendir til saltvinnslu og hefur jarðhiti í flæðarmálinu án efa valdið því að þarna var heppilegur staður til slíkra verka en víðar hefur salt verið unnið í Hrísey því 1318 var landskuld af Ystabæ og Miðbæ að hluta til goldin í salti.³

Á fyrri hluta tuttugustu aldar var smábýli reist á hinu forna bæjarstæði (íbúðarhús byggt 1931) og var búið þar fram yfir 1990 en húsið er nú í niðurníðslu. Það er með alldjúpum kjallara en norðan við það stendur braggi (reistur 1950) sem enn er notaður sem geymsla.

Fornleifar á Saltnesi voru skráðar 1998 og er á uppdrætti þeim, sem þá var gerður, sýndur garðstúfur norðan við túnið, ein tvískipt tóft skammt innan við hann og það sem talið var vera bæjarhóll norðvestan við íbúðarhúsið þar sem hæst ber.⁴ Á loftmyndum frá 1951 og síðar sést að í Saltnesi hefur verið tvöfaldur túngarður og að það er innri garðurinn sem skráður var 1998 og enn sést að hluta. Sá garður hefur legið upp úr fjörunni skammt norðan við borholuhúsið sem nú er á sjávarbakkanum, fyrst í austur en síðan í suðaustur og út í sjó aftur austan við kirkjugarðinn. Hann hefur umlukt svæði sem er um 2,5 ha miðað við núverandi sjávarbakka en að líkindum hefur brotið talsvert af honum síðan garðurinn var hlaðinn. Ytri garðurinn sést nú ekki en vegurinn niður að borholuhúsinu hefur verið lagður eftir honum og í túninu vestan við Akur mótar fyrir honum sem ávölum hrygg. Ekki er skýrt hvar sá garður hefur endað austan megin en ljóst að það hefur verið mun austar en heimreiðin að Akri. Mögulega hefur eldri heimreið sem lá heim að húsinu úr suðaustri verið ofan á þessum garði og hefur hann þá umlukt svæði sem er rúmlega 5 ha. Á loftmynd frá 1951 (Mynd 1) sést að þá hefur allur eystri hluti gamla túnstæðisins verið lagður undir ný tún og kartöflugarða en í vestasta hlutanum sjást ekki aðrar tóftir en sú sem enn er sýnileg og mögulega lítil hólf byggð utan í sitthvorn garðinn á móts við tóftina. Sumarið 2019 var skráð stök tóft í móanum norðan við Akur (merkt í efra horni t.h. á Mynd 3). Hún er skemmd af hitaveituskurði en sést þó greinilega. Af nálægðinni að dæma má geta þess til að þessi tóft standi í sambandi við fornan búskap í Saltnesi.

Efnisnám setur töluverðan svip á Saltnes og hefur að líkindum raskað þar mannvistarleifum. Á elstu loftmyndinni sem til er af Hrísey, frá 1951, sést að efnisnám milli fjörunnar og Lambhagavegar var þá komið vestur á móts við heimreiðina (sem þá var) að Akri. Náman hefur þá verið búin að fjarlægja austurenda ytri garðsins. 1983 var náman komin vestur undir kirkjugarðinn og 1984 eða 85 var Lambhagavegur færður ofar í landið og efni tekið þar sem vegurinn var áður. 1986 var efnisnám hafið vestast í gamla túninu og um sama leyti var borholuhúsið reist með tilheyrandi skurðgrefti og vegagerð. Á næstu árum

² Jarðabók Árna Magnússonar og Páls Vídalín X, 100.

³ Íslenskt fornbréfasafn II, 486.

⁴ Orri Vésteinsson 1999, *Fornleifar í Hrísey*, bls. 33-34.



Mynd 2. Saltnes úr lofti 1951. Landmælingar Íslands.

smástækkaði efnisnámið í neðri hluta túnsins og var mest tekið vestan við íbúðarhúsið en líka neðan við kirkjugarðinn og þannig allan hringinn nema smá spilda yst á Saltnestöng, tanganum beint neðan við íbúðarhúsið. Síðast var tekin stór spilda úr miðju túninu milli 2007 og 2012 en lítið eða ekkert á seinni árum. Samtals hafa um 8000 m² verið skafnir niður á grjót innan innri garðsins, rúmlega þriðjungur af flatarmáli þess túns. Á loftmyndum sést að á meðan búið var í Saltnesi náðu kartöflugarðar og síðar tún aðeins um 30 m vestur fyrir húsin í Saltnesi en þar vestan við voru þýfðir móar þangað til að efnisnámið hófst. Á myndunum sést hvergi móta fyrir neinum tóftum á því svæði, þ.e. öðrum en þeim sem enn sjást. Austari tveir þriðju hlutar túnsins (þ.e. svæðið sem innri garðurinn afmarkar) voru hins vegar undirlagðir undir garða og síðar tún þegar um miðja tuttugustu öld og er því ekki ómögulegt að á því svæði hafi mannvirkjaleifar horfið.

Mögulegra ummerkja um saltbrennslu væri helst að leita á sjávarbakkanum en fyrir utan landbrot (sem reikna má með en erfitt er að meta) þá hefur efnisnámið fjarlæggt eða umbylt öllum bakkanum austur frá borholuhúsinu að Saltnestöng, tanganum beint neðan við húsin. Yst á henni sést í sniðum gamall jarðvegur á um 40 m bili en efri lögum hefur þó verið raskað þar eins og annarsstaðar. Austan við töngina er sama sagan, þar hefur allur jarðvegur verið fjarlægður niður í grjót.

Ýmiskonar úrgangi hefur verið hent á þessu svæði í tímans rás og talsvert rask má rekja til borholunnar í flæðarmálinu og lagna sem henni tengjast. Áður en vegurinn niður að borholuhúsinu var lagður eftir ytri garðinum um 1990 hafði vegur verið gerður utar sem lá þvert yfir báða garðendana skammt ofan við fjöruna og þar hjá var líka grafinn skurður

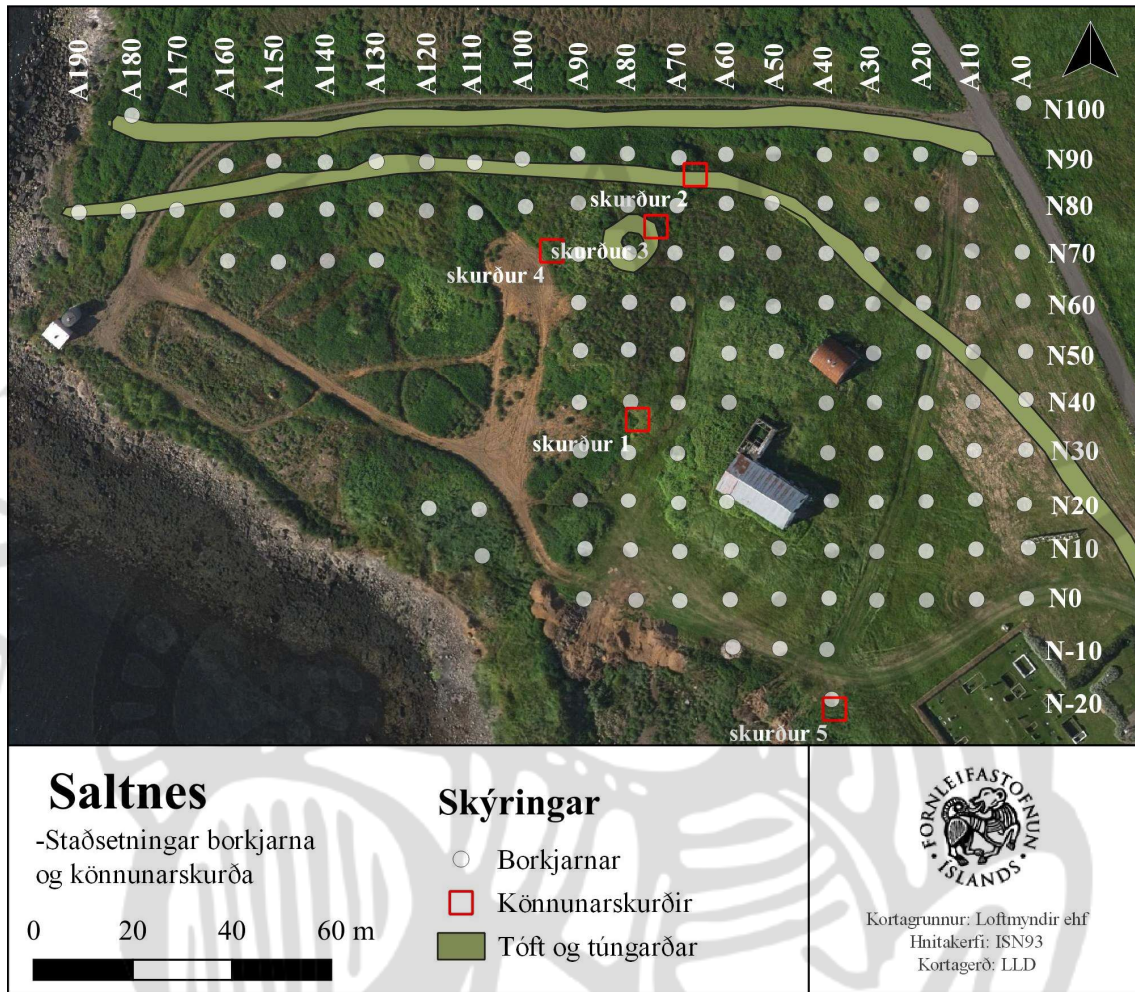


Mynd 3. Þekkt ummerki á bæjarstæði Saltness merkt með hvítu inn á loftmyndina frá 1951. Austurhliðar beggja garðanna eru ágiskun.

(líklega 1986 eða 87) meðfram hitaveituröri sem fer í gegnum báða garðana. Sumarið 2020 var ljósleiðari plægður ofan í veginn sem liggur eftir ytri garðinum. Kirkjugarðurinn var tekinn í notkun 1921 og hefur verið stækkaður í tvígang. Hann er í vesturhluta innri túnsins en ekki er vitað til að mannvistarleifar hafi komið í ljós þegar tekið hefur verið fyrir gröfum í garðinum.⁵ Býlið Akur er í jaðri ytri túnsins og um það liggur einnig Lambhagavegur og getur hvorttveggja hafa spillt fornleifum á því svæði.

Ljóst er að þessi minjastaður hefur látið mikið á sjá síðastliðna öld. Eina mögulega tóftin sem sést á yfirborði (á loftmyndum frá 1951 og síðar, við vettvangsathugun 1998 og enn í dag) er skammt innan við innri garðinn. Hún virðist vera aflöng frá SV til NA, mögulega tvískipt og standa veggir allhátt við norðurhornið sem bendir ekki til að hún sé mjög forn, a.m.k. ekki yngsta byggingarstigið. Á loftmyndum sjást eins og lítil hólf byggð utan í báða garðana á sama mæli vestan við þennan hól. Norðan við íbúðarhúsið og vestan við braggann er regluleg upphækkun sem skráð var sem tóft 1998. Þúst þessi er örugglega mannaverk en hvort hún tengist búskap á tuttugustu öld eða fyrri öldum sést ekki á yfirborði. Enn má með góðum vilja rekja um 200 m af innri garðinum en loftmyndir frá miðri tuttugustu öld gefa ágætlega skýra mynd af legu beggja garðanna. Það sem hvorki sést á loftmyndum né á yfirborði er hvar sjálfur bærinn hefur staðið auk þess sem vænta má að fleiri tóftir en þessi eina hafi verið innan túnsins. Markmið rannsóknanna 2020 var að staðsetja byggingaleifar

⁵ Samtal við Narfa Björgvinsson.



Mynd 4. Staðsetning borkjarna í Saltnestúni.

innan túnsins og tímasetja þær. Byrjað var á borkjarnakönnun og var borað á 10 m fresti innan hins forna túns, norðan og vestan við kirkjugarðinn, þar sem ekki er búið að fjarlægja allan jarðveg. Það er stærsti hluti innri túnsins og það svæði sem líklegast þótti að leita að bæjarhúsum á. Á grundvelli borkjarnanna og yfirborðsummerkja voru grafnir könnunarskurðir í fimm stöðum til að freista þess að tímasetja mannvistarlög. Hér að neðan fylgir umfjöllun um borkjarnana, línu fyrir línu og er áherslan lögð á að draga fram vísbendingar um mannvist en lýsingu á hverjum kjarna er að finna í Vikauka 1.

Borkjarnarannsókn

Lagt var út hnitakerfi og var 0-punktur þess rétt norðan við norðurhorn kirkjugarðsins. Kjörnunum voru gefin heiti eftir hnitum þeirra, þannig að fyrsti kjarninn var A0/N0, sá næsti þar norðan við A0/N10 og svo framvegis. Borað var frá suðri til norðurs og aftur til baka og er þeim norður-suður línun fylgt í lýsingunni.

Lína A0

Engin merki um forna mannvist sást í þessari línu, ekki einu sinni þar sem hún liggur yfir innri túngarðinn en þar steytti borinn á steini. Á þessu svæði hefur túngarðurinn verið sléttaður og þó aðeins virðist hatta fyrir honum á sléttri flötinni má vera að búið sé að fjarlægja hann að mestu eða öllu leyti.

Lína A10

Torfhrun, mögulega uppmokstur, sást í kjörnum N10 og N20 og vottur af viðarösku í N50 þar sem innri túngarðurinn hefði átt að vera. Lagið sem askan var í var grábrún fitug mold og gæti verið yfirborð.

Lína A20

Greinileg torfhleðsla er í N20 og torfhrun/uppmokstur í N30 og torfdreif í N50. Síðastnefndi kjarninn er í innri túngarðinn.

Lína A30

Í N30 er lítillega hreyft lag með votti af viðarkoli og torfi og í N60 torfhrun í tengslum við innri túngarðinn.

Í þessum þremur línunum, A10-30 sjást greinileg ummerki um mannvirki á bilinu N10-30 en þar er nú rennslétt flöt. Einnig sjást í þeim merki um innri túngarðinn og í einum kjarnanum við hann er lag sem gæti verið yfirborð en hugsanlega einnig skarn sem borið hefur verið á tún.



Mynd 5. Mannvistarlag í kjarna A40/N-20, á milli -27 og -32.

Lína A40

Í henni sást aðeins mannvist allra syðst. Í N-20 var um 5 sm þykkt mannvistarlag yfir landnámssyrpunni, ljósgrátt feitt lag með votti af viðarkolum. H1104 er í þessu lagi og mannvist bæði undir og yfir því. Mynd 5 sýnir kjarnann en skurður 5 var grafinn til að skoða þetta nánar. Í næsta kjarna norðan við, N-10, nær hólnum sem húsið stendur á, var torflag sem bendir til byggingar.



Mynd 6. Mannvistarlög í kjarna A50/N60, á milli -35 og -53.

Lína A50

Í N-10 var 2 sm þykkt mannvistarlag með hvíttri gjósku, líklega H1104 en hún var greinilega hreyfð í laginu og það því yngra en gosið. Í N0 og N10, í brekkunni neðan við íbúðarhúsið, voru 15-20 sm þykk torflög og uppmokstur sem greinilega tengjast byggingum í nánd. Í N60, uppi á hólnum norðan við íbúðarhúsið, voru tvö mannvistarlög. Ofar var feitt lítilla hreyft lag, brennd bein í ljósbrúnni mold og undir því lagskipt með linsum af kolum og brenndum beinum. Dökk gjóska virtist á sínum stað í miðju þessu lagi (við 48 sm á mynd 6).



Mynd 7. Mannvistarlag í kjarna A60/N50, á milli -58 og -70.

Lína A60

Í N0 var torf/uppmokstur undir náttúrulegu áfokslagi þar sem H1104 var ofarlega, fremur óljóst þó. Ef gjóskan er á sínum stað þá er hreyfða lagið mjög gamalt. Í N50, uppi á hólnum norðan við íbúðarhúsið, var allþykkt lagskipt mannvistarlag, mest torfblanda en líka vottur af ósku (mynd 7).



Mynd 8. Mannvistarlag í kjarna A70/N60, milli -12 og -21, í því viðarkolalinsa á -18. Undir þessu torf á -21-25.

Lína A70

Í N10 var þunnt mannvistarlag með dílum af H3/4, líklega uppmokstur eða rót. Í N60, uppi á hólnum, var hreyfð mold undir og yfir viðarkolalinsu, og þar undir torf svo að segja beint ofan á H3/4 sem bendir til að þarna hafi jarðvegur verið fjarlægður áður en torflagið myndaðist (Mynd 8). Í N80 er lag af torfblendingi sem líklega tengist innri túngarðinum sem er skammt norðan við þar sem kjarninn var tekinn.



Mynd 9. Mannvistarlag í kjarna A80/N70, milli -18 og -35.

Lína A80

Í N0 og N10 voru viðarkol í hreyfðri mold ofarlega í kjörnunum. Líklega tengist lagið sjálft ræktun á tuttugustu öld en viðarkolin gætu verið ættuð úr eldri lögum sem hafa verið stungin upp. Það gætu hafa verið lög áþekkt því sem sást í kjarna N30 í sömu línu. Þar var samskonar hreyft moldarlag með viðarkolum ofarlega en undir því mannvistarlag á sínum stað, með viðarkolum, ösku og brenndum beinum, líklega skarn (sjá um skurð 1 hér að neðan). Í N40 var einnig hreyfð mold með viðarkolum og ösku ofarlega í kjarnanum. Í N70 var allþykkt mannvistarlag, torfblendingur með linsum af viðarkolum. Þessi kjarni var í tóftinni innan við innri túngarðinn og tengist lagið henni án efa (sjá enn fremur um skurð 3 hér að neðan).

Lína A90

Í N90 var torfblendingur með votti af viðarkoli. Þessi kjarni var fast utan við innri túngarðinn og tengist lagið líklega honum en viðarkolin gætu bent til ummerkja sem eru eldri en garðurinn.

Lína A100

Í þessari línu voru aðeins tveir kjarnar og í báðum aðeins hreyfð garðamold ofarlega.

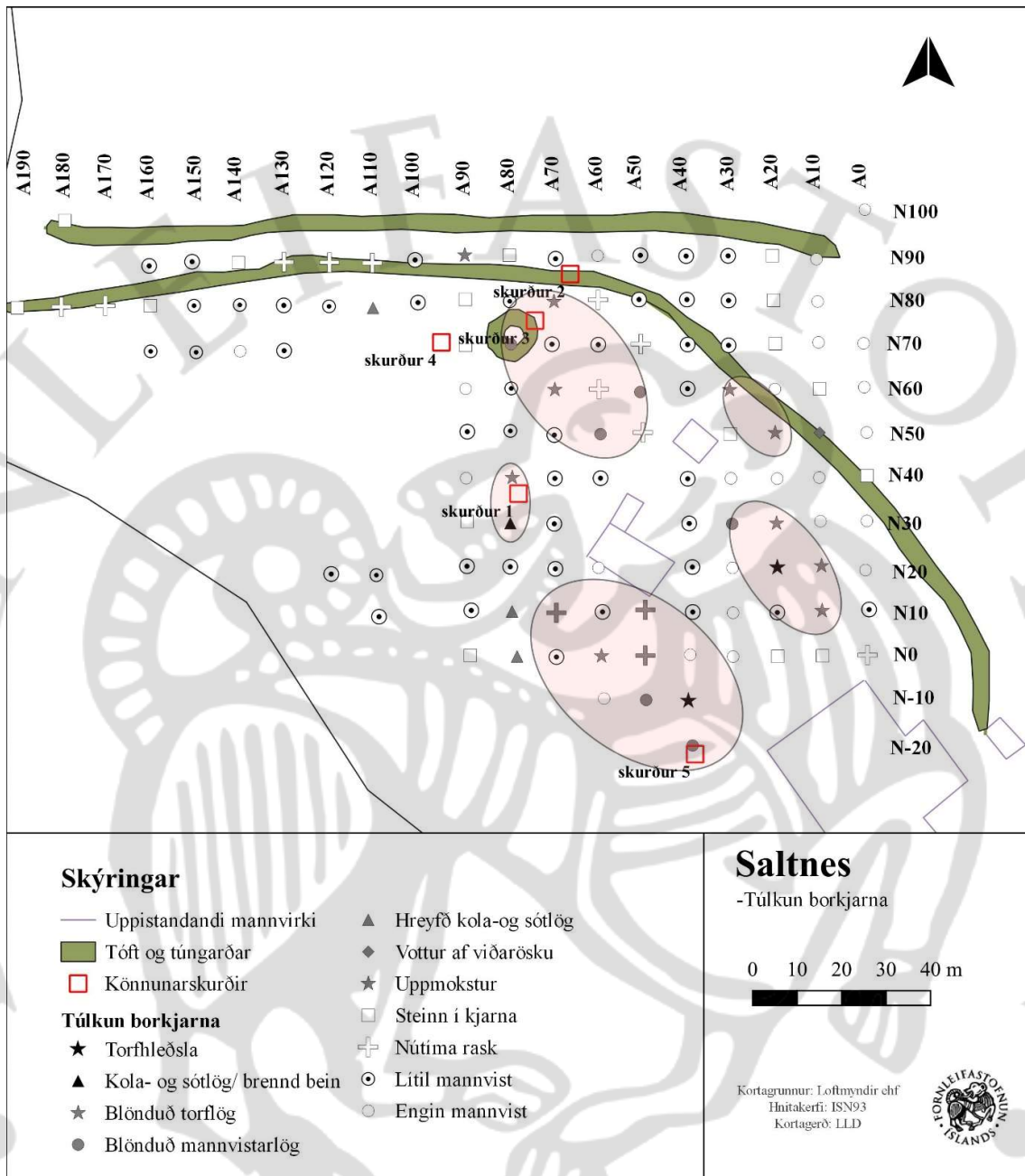
Lína A110

Í N80 var hreyfð mold með viðarkolum ofarlega í kjarnanum, samskonar ummerki og sáust í Línu A80.

Línur A120 til A190

Í þessum línunum voru aðeins einn til þrjár kjarnar í hverri og eru þeir allir nyrst í túninu, innan við og í kringum innri túngarðinn. Engin ummerki um forna mannvist sáust í þessum kjörnum.

Á Mynd 10 eru sýndar niðurstöður borkjarnakönnunar í Saltnestúni. Kjarnarnir sem hér hefur verið fjallað um eru sýndir með mismunandi fylltum táknum, en allir hinir, meirihlutinn, eru ólitaðir. Það eru kjarnar þar sem steytt var á steini, þar sem ekkert sást annað en nútímarask (t.d. steytt á tré eða járn, holrými, grús eða annað aðflutt efni), þar sem ekkert var nema náttúruleg lög og svo mestur fjöldinn, þar sem lítið hreyfð mold var ofarlega í kjörnunum. Þeir síðastnefndu endurspeglu án efa mest ræktun og ábúð á tuttugustu öld. Meira var af alveg ummerkjalausum kjörnum austanmegin á rannsóknarsvæðinu og gæti það bent til að þeim megin sé minna af fornum leifum, en lítil sýnileg ummerki um þá ræktun, sem loftmyndir



Mynd 10. Túlkun borkjarna í Saltnesi og afmörkun svæða þar sem fornra mannvistarleifa er helst að vænta undir sverði.

sýna þó greinilega. Þetta gæti líka bent til að á þessu svæði sé búið að fjarlægja a.m.k. efri lögin.

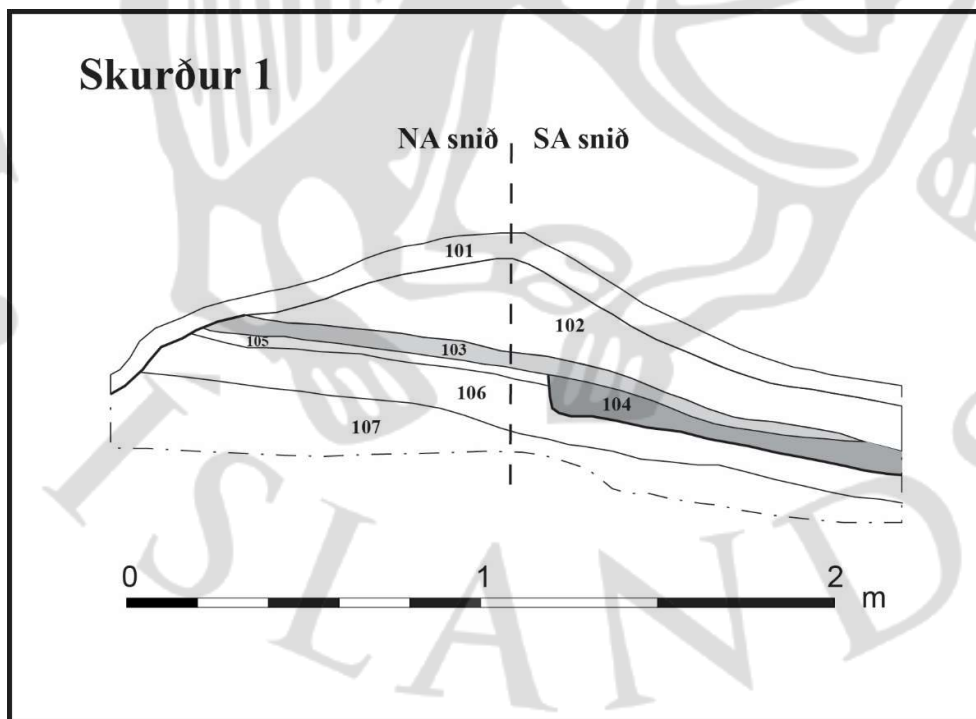
Fyrir utan ummerki sem tengjast sýnilegum mannvirkjaleifum (tóftinni og innri túngarðinum) bendir borkjarnakönnunin til mannvistarleifa á þremur svæðum: Eins og áður er getið eru ummerki um byggingu þar sem nú er rennslétt flöt norðvestan við kirkjugarðinn. Í öðru lagi eru ýmskonar ummerki á allstóru svæði í brekkunni sunnan við íbúðarhúsið og á flötinni þar neðan við. Þau eru af ýmsum toga, mest torfleifar sem benda til bygginga í grennd, og verður

að telja líklegt að þær byggingar hafi staðið uppi á hólbrúninni, á sama stað og íbúðarhúsið er nú. Þriðja svæðið er uppi á hólum norðan við íbúðarhúsið og vestan við braggann. Þar er mikið nútímarask en líka forn mannvistarlæg undir og má vera að það sé nyrðri endinn á bæjarstæðinu sem sé þannig skorið í tvennt af íbúðarhúsinu frá 1931. Í fjórða lagi eru bæði beinar og óbeinar vísbendingar um forn skarlög – öskuhaugaefni sem borið hefir verið á tún til áburðar. Slíkt lag sást greinilega í skurði 1 (sjá hér að neðan) en mun víðar voru kol og aska í garðamold frá tuttugustu öld sem stafa að öllum líkindum frá fornum skarlögum sem stungin hafa verið upp.

Yfirhöfuð sáust fá gjóskulög í kjörnunum. H3 og H4 sáust víða (nánast allsstaðar sem eitt lag) en landnámssyrpan aðeins á örfáum stöðum og þá aðeins svörtu lögin, ekki ólívugrænu lögin frá um 870 og 940. Ljós gjóska sem að öllum líkindum er H1104 er á nokkrum stöðum (staðfest í skurði 5) og voru mannvistarlæg bæði undir og yfir henni í fleiri en einum kjarna. Í einum kjarna án mannvistarlaga (A80/N20) var dökk gjóska að því er virtist á sínum stað undir hvítu gjóskunni, en dökkar gjóskur sem mögulega eru yngri en landnám sáust á örfáum stöðum öðrum. H1300 greindist í skurði 3 og má vera að um hana sé að ræða í sumum kjörnunum.

Könnunarskurðir

Skurður 1 er í norðausturhorni efnisnámsins, beint norðvestur af íbúðarhúsinu í Saltnesi. Snið í horninu voru hreinsuð og skráð og því ekki um eiginlegan skurð að ræða. Undir grasrótinni



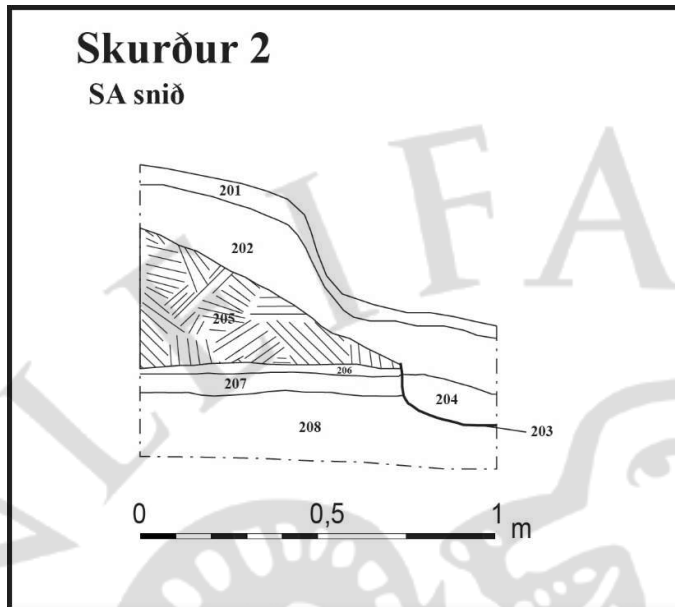
Mynd 11. Snið í skurði 1.



Mynd 12. Suðaustursnið í skurði 1. Tommustokkurinn er 1 m á lengd.

er allþykkt lag af garðamold [102] sem viðarkol og fleiri efni úr eldri lögum hafa blandast í. Undir því er skarnlag [103], tæplega 10 sm þykkt. Þetta lag þynnist til suðvesturs, í átt frá líklegu bæjarstæði uppi á hólnum. Undir því er hreyft lag [104] í grunnnum skurði sem hefur fjarlægt efri hluta landnámssyrpunnar. Engin gjóskulög frá sögulegum tíma sáust í þessum skurði og því ekki hægt að segja með vissu um aldur skarnlagsins.

Eining	Lýsing
101	Grasrót.
102	Dökkbrún mikið maðkétin mold, hrærð með votti af viðarkolum, dílum af H3/4 o.fl. úr eldri mannvistarlögum sem rótað hefur verið upp = garðamold.
103	Skarnlag með viðarkolum, ösku og brenndum beinum, grábrúnt með svörtum viðarkolaflekkjum. Þynnist út til suðvesturs. Einnig merki um uppmokstur (H3/4).
104	Hreyfð mold/rótað lag.
105	Dökkbrúnt lífrænt moldarlag með svörtu lögunum úr landnámssyrpunni í.
106	Rauðbrún óhreyfð fokmold að ofan, H3 að neðan.
107	Rauðbrún óhreyfð fokmold, H4 að ofan.



Mynd 13. Snið í skurði 2.

Skurður 2 var grafinn innanvert í innri túngarðinn um 20 m vestan við þar sem hann sveigir til suðausturs. Skurðurinn var 1x1 m að stærð.

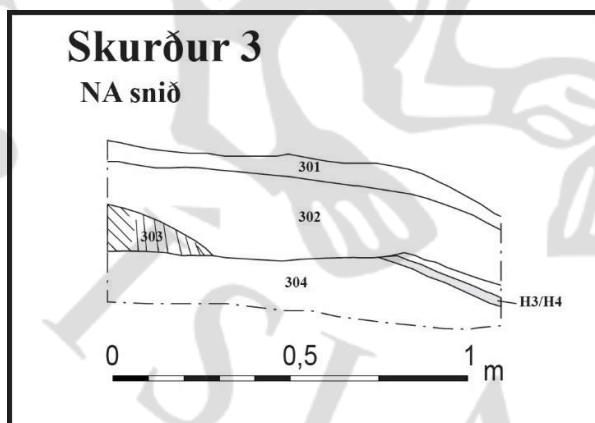
Í sniðinu sést hvernig garðamold hefur hlaðist upp að veggnum og ofan á hann. Torfveggurinn sjálfur [205] er gerður úr strengjatorfi að utan en með kjarna af lausri mold. Efnið í garðinn hefur verið skorið þar sem kol og brennd bein hafa verið í jarðveginum, mögulega úr pælunni [203/204] fast við garðinn. Slík efni eru líka í laginu sem garðurinn er byggður á [207 – 206 er lífræn rönd þar sem gróður hefur rotnað undir garðinum] og sýnir allt þetta að mannvist hefur verið komin á staðnum áður en garðurinn var hlaðinn. Engin gjóskulög sáust í skurðinum.

Eining	Lýsing
201	Grasrót.
202	Dökk grábrún gróðurmold, mikið maðkétin.
203	Skurður fyrir pælu.
204	Fylling í pælu. Svipað efni og í [202] en heldur ljósara, hreyft með torfblendingi og uppmokstri.
205	Torfveggur. Að utanverðu er strengjatorf með H3/4 röndum. Innar er rauðbrún mold, uppmokað efni í kjarna veggjarins. Í norðaustursniði eru litlir klömbruhnausar ofan á kjarnanum. Þar og í norðvestursniði eru kol og brennd bein á stöku stað í torfinu.
206	Dökkbrún lífræn mold – yfirborð sem veggurinn var byggður á.
207	Ljósbrún mold, hreyft með torfsneplum og ummerkjum um uppmokstur.
208	Óhreyft. Efst er dökk lífræn rönd, 3 sm þykk, með landnámssyrpunni, þar undir grátt leirkennt lag, 2 sm, þar undir rauðbrún mold, 2 sm, yfir H3/4, 2-5 sm, og rauðbrúnt undir því.



Mynd 14. Norðaustursnið í skurði 2. Suðaustursniðið, sem var teiknað, sést til hægri.

Skurður 3 var grafinn í norðausturhlið tóftarinnar sem er innan við innri túngarðinn nyrst í túninu. Hann var 1,2x0,7 m að stærð og náði ekki að grjóthlaðna veggnum sem er nú mest áberandi hluti þessa mannvirkis.



Skurðurinn sýnir að grjóthlaðni veggurinn er reistur ofan á eldri torfvegg [303]. Hann er hlaðinn úr streng og í torfinu er H1300 sem sýnir að þetta mannvirki er yngri. Það gæti verið frá seinni hluta miðalda en líka síðar. Grjóthlaðna tóftin er enn yngri og tilheyrir líklega síðasta skeiði búsetu í Saltnesi. Sennilega er hún lítil kál- eða kartöflugarður frá fyrstu árum búsetu í Saltnesi á tuttugustu öld, aflagður þegar loftmyndin var tekin 1951.

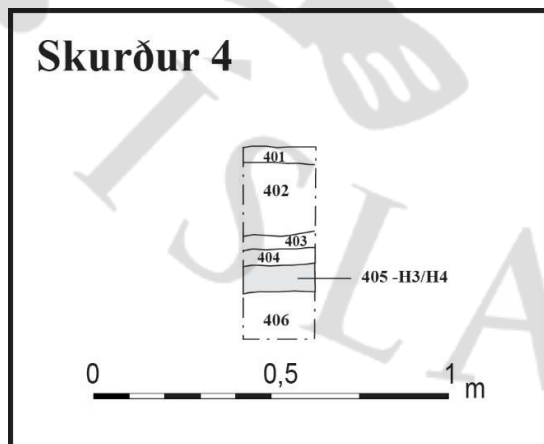
Mynd 15. Norðaustursnið í skurði 3.

Borkjarni A80/N70 var tekinn inni í tóftinni og í honum var allþykkt mannvistarlag með viðarkolalinsum (sjá mynd 9). Lagið gæti verið yfirborð og kolin bent til híbýla.

Eining	Lýsing
301	Grasrót.
302	Dökkbrún grá garðamold með lausum steinum úr hleðslunni vestan við.
303	Strengjatorf með H1300.
304	Óhreyft, brún mold með steinum og H3/4 sem hefur verið skorið um 50 sm vestan við [003], líklega í sambandi við þá framkvæmd.



Mynd 16. Norðaustursnið í skurði 3. Torfhleðslan með H1300 til vinstri.

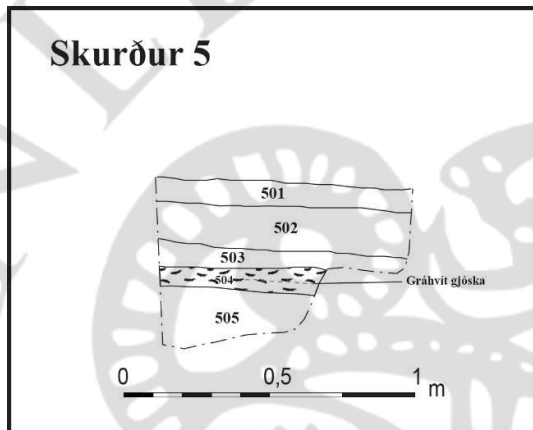


Eining	Lýsing
401	Grasrót.
402	Dökkbrún maðkétin garðamold.
403	Dökkt lífrænt lag með landnámssyrpuni, óhreyft.
404	Brún fokmold, óhreyfð.
405	H3/4.
406	Rauðbrún mold, óhreyfð.

Mynd 17. Skurður 4.

Skurður 4 er snið sem hreinsað var í brún efnisnámsins í Saltnestúni, rúmlega 10 m vestan við tóftina. Þar var garðamold efst [402] en undir henni aðeins náttúruleg lög. Ef eitthvað má lesa út úr þessu þá er það helst að þetta sé í samræmi við almennan skort á ummerkjum í norðvesturhluta túnsins og bendi til að þar sé minni mannvist en austar, í kringum húsinn sem enn standa.

Skurður 5 var grafinn niðri á flötinni suðvestan við kirkjugarðinn. Þar hafði sést mannvistarlag með H1104 í borkjarna A40/N-20 og var grafinn 1x0,6 m skurður til að skoða það nánar.



Eining	Lýsing
501	Grasrót.
502	Gróf lítið hreyfð brún mold.
503	Ljósbrún einsleit fokmold.
504	Mannvistarlag með gráhvítri gjóska, H1104, á sínum stað. Lagið er grábrúnt, lífrænt, lagskipt en þó einsleitt, með votti af viðarkoli og ösku og dílum af H3/4.
505	Óhreyft. Dökku lögin í landnámsryppunni eru efst.

Mynd 18. Skurður 5, austursnið.

Mannvistarlagið er um 10 sm þykkt og er gjóskan rétt ofan við miðju þess. Lagið virðist fremur vera yfirborð en skarn, það er lífrænt og lagskipt og ekki mikið af viðarkoli eða ösku í því. Í suðursniði sást niðurgröftur sem sker H1104 og hefur sá atburður átt sér stað skömmu áður en lagið hætti að hlaðast upp, að líkindum á tólftu öld. Mannvistarlag af þessu tagi er líklegast að finna í byggingu þar sem umferð er lítil, t.d. skemmu, eða á athafnasvæði utanhúss.



Mynd 19. Skurður 5, austursnið

Niðurstöður

Búskapur hefur hafist í Saltnesi fyrir 1104 og líklega hefur búsetu lokið þar þegar á tólftu öld. Ekki er hægt að tímasetja upphaf byggðarinnar nánar en þær fátæklegu vísbendingar sem fundust benda allar til að þetta býli sé reist á svipuðum tíma og Hvatastaðir, á tíundu öld í síðasta lagi. Þar hefur að lágmarki verið búið vel á aðra öld og sáust merki um mismunandi byggingarskeið innan þess tímabils. Innri túngarðurinn er byggður eftir að ræktunarstarf hófst og uppi á hólnum eru allþykk mannvistarlæg sem benda til upphleðslu og breytinga á mannvirkjum.

Innan innri túngarðsins er hægt að afmarka a.m.k. þrjú svæði þar sem líklegt er að byggingar hafi staðið á þessu elsta skeiði. Það vestasta tengist að líkindum einni stakri byggingu, mögulega íveruhúsi, en hin tvö eru mun stærri og flóknari. Annað er neðan við og hitt ofan við íbúðarhúsið sem enn stendur og er líklegast að það sé reist á svipuðum stað og hinn forni bær stóð. Svæðin tvö eru þá sitthvor endinn á bæjarstæðinu og er líklegra að fornra bygginga sé að leita ofan við en öskuhauga neðan við. Þar niðri á flötinni gætu þó vel hafa staðið byggingar einnig.

Eina tóftin sem nú er greinileg innan hins forna túns er grjóthlaðin, líklega kálgarður frá fyrri hluta tuttugustu aldar, byggður ofan á eldri byggingu sem hefur verið reist eftir 1300. Það sýnir að mannaferð hefur verið á bæjarstæðinu eftir að búskapur lagðist af. Þó það sé engan veginn útilokað er fátt sem bendir til að búskapur hafi verið tekinn upp að nýju fyrir en á tuttugustu öld. Eins líklegt er að nýting Saltness milli tólftu aldar og þeirrar tuttugustu tengist saltgerð og/eða búskap á Syðstabæ.

Miðbær

Lýsing minjastaðar

Í máldögum Munkaþverárklosturs frá 1318 og 1461 kemur fram að klaustrið átti bæði Ystabæ og Miðbæ.⁶ Í fyrri máldaganum er afgangur af jörðunum tilgreint sameiginlega og má vera að leiguliði klostursins hafi þá ráðið fyrir báðum jörðunum. Hvorugrar jarðarinnar er getið í máldaga klostursins 1446⁷ og má vera að þær hafi þá báðar verið í eyði eftir pláguna, en líka er hugsanlegt að þær hafi fallið út í uppskrift. Í máldaga klostursins frá 1525 er Ystibær talinn einn meðal byggðra jarða klostursins í Hrísey en Miðbæjar er getið meðal ítaka þess og bendir það til að Miðbær hafi þá verið kominn í eyði.⁸ Í jarðabók Árna Magnússonar og Páls Vídalín frá 1712 er getið um Miðbæ sem fornt eyðiból sem munnmæli segi að hafi farið í eyði í plágunni fyrri. Byggingaleifar voru ljósar og talið að aftur mætti byggja á þessum stað þó slægjur væru litlar.⁹ Miðbæjar er einnig getið í eyðibýlatali Ólafs Olavíusar frá um 1777 og það talið byggilegt að nýju með endurbótum.¹⁰

Eins og í Saltnesi var stofnað nýbýli í Miðbæ um 1936 en svo vel vildi til að það var ekki reist á hinu forna bæjarstæði heldur í móanum suðvestan við. Þar heitir Miðbæjargerði og ef það er gamalt örnefni gæti það bent til að þar hafi verið gerði, einhverskonar aukatún, mögulega með byggingum frá þeim tíma sem búið var í Miðbæ sjálfum. Nýbýlið í Miðbæ var skammlíft og var íbúðarhúsið flutt suður í þorpið um eða laust fyrir 1960 og stendur þar enn og ber nafnið Sólvangur. Steyptur grunnur sést enn í sléttuðu túni (rúmlega 1 ha) og þar er auk þess úthústóft úr torfi og grjóti.

Þó hið forna bæjarstæði Miðbæjar hafi ekki verið tekið undir búskap á tuttugustu öld hefur þar orðið eitt og annað rask á síðustu áratugum. Vegurinn heim að Ystabæ liggur um austasta hluta túnsins og af loftmynd frá 1954 sést að þá var ekki annað nútímarask þar. Á loftmynd frá 1964 sést að búið var að grafa skurði og gera stíflur og varphólma þannig að tjörn hefur myndast á rúmlega 4000 m² skák í suðausturhluta túnsins. Túngarðurinn er á því méli nær alveg sokkinn í votlendið en ólíklegt er að aðrar byggingar hafi verið á þessu svæði sem án efa hefur verið deiglent áður en því var breytt í tjörn. Um 1984 var lagður vegur frá Ystabæjarvegi vestur yfir túnið að vestari hólnum og mögulega sléttað uppi á honum. Vegurinn liggur að hluta til yfir bæjarhólinn og myndar nýja stíflu sem er norðar en sú eldri og hefur það stækkað tjörnina um 1000 m².

Gróðurfar á bæjarstæðinu hefur tekið verulegum breytingum á undanförunum áratugum. Innan túngarðsins hefur verið lyng- og grasmói en mýri suðaustanvert. Nú hefur hvönn breiðst út um allan nyrðri hluta túnsins og lundur með stæðilegum grenitjám er í suðvesturhluta. Einnig eru allstórir víðirunnar á nokkrum stöðum, m.a. á vestari hólnum.

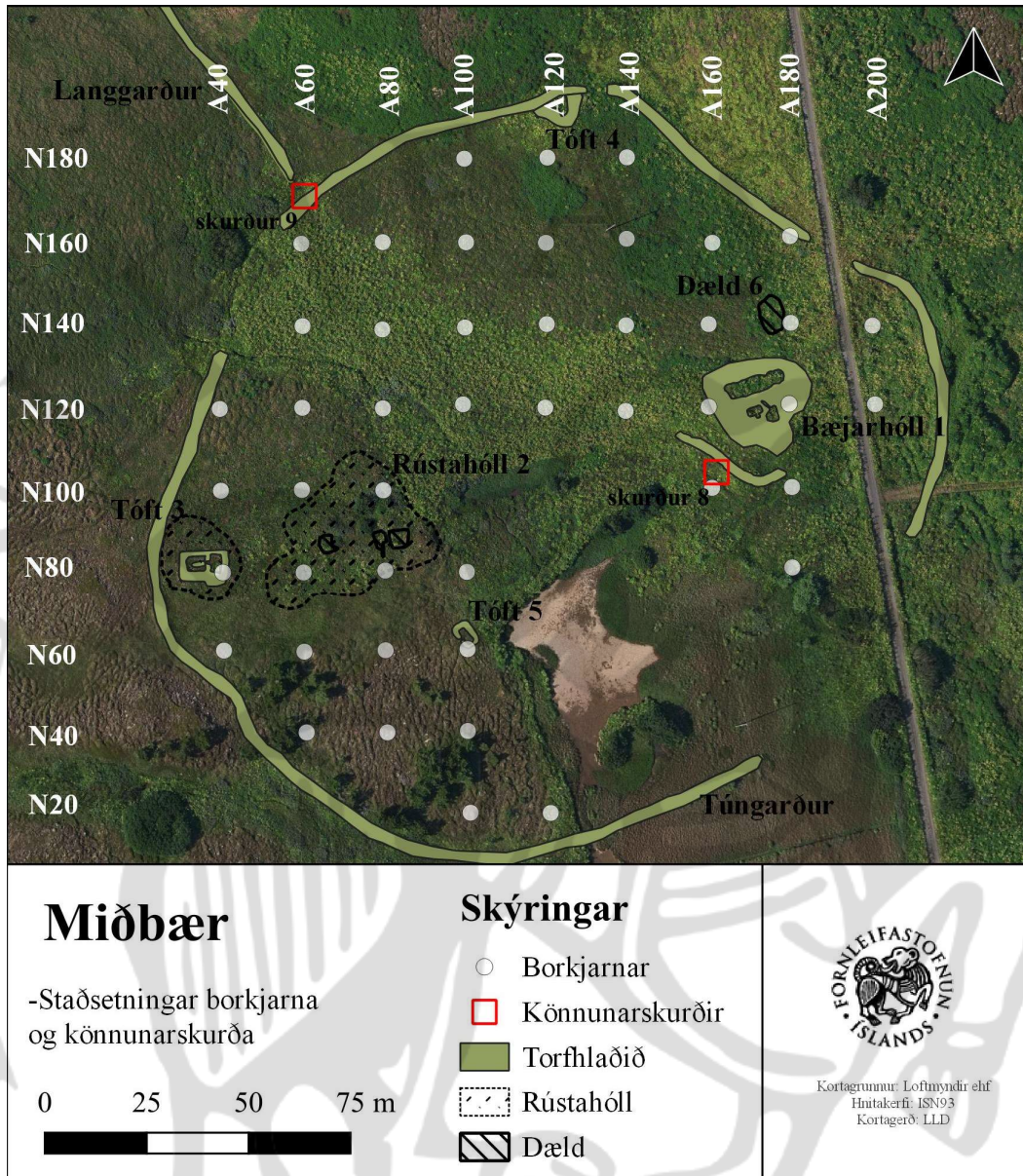
⁶ Íslenskt fornbréfasafn II, 486; V, 304.

⁷ Íslenskt fornbréfasafn IV, 699-700.

⁸ Íslenskt fornbréfasafn IX, 309.

⁹ Jarðabók X, 98.

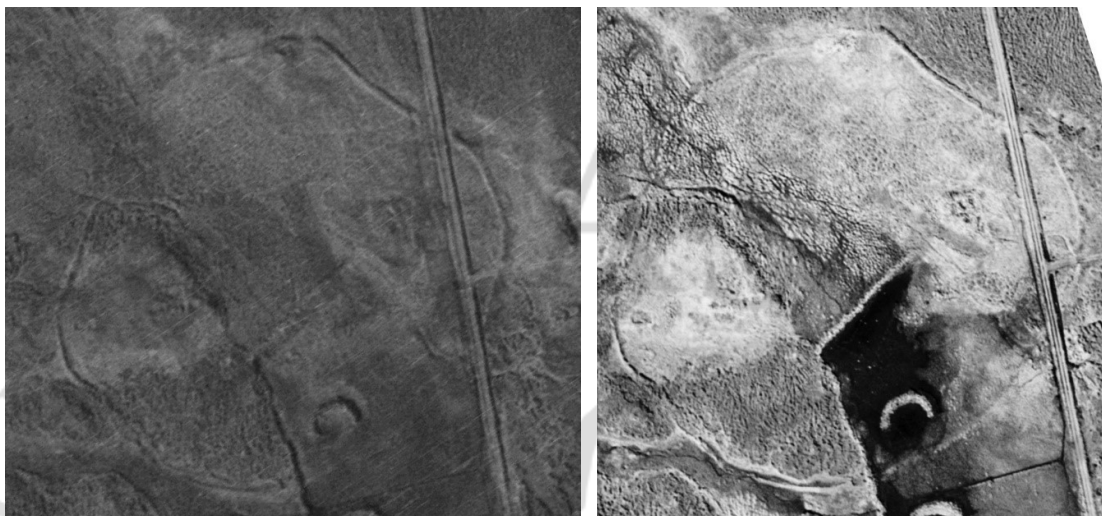
¹⁰ Ólafur Olavíus, Ferðabók II, 39.



Mynd 20. Staðsetning fornra mannvirkja og borkjarna í Miðbæjartúni.

Gerð var fornleifaskráning í Miðbæ 1998 og var þá lýst rústum á vestari hólnum (nr 2) og tóftum sem hér hafa númerin 3-5. Haft var eftir heimildamanni (Úllu Knudsen) að vegurinn hafi verið lagður yfir á vestari hólnum (nr 2) því staðið hafi til að byggja á honum og að efni hafi verið tekið úr honum í veginn. Hóllinn hafi verið sléttaður að ofan og síðan notaður sem staði fyrir bíla til að taka við æðardúni. Þegar vegurinn var gerður hafi komið upp aska í austurhluta túnsins nær Ystabæjarvegi.¹¹ Vestari hóllinn var í þessari skráningu talinn bæjarhóllinn og gert ráð fyrir að sléttun og efnistaka hafi skemmt hann að miklu leyti. Við ítarlegri athugun á vettvangi sumarið 2020 og samanburði við loftmyndir (einkum mjög

¹¹ Orri Vésteinsson, *Fornleifar í Hrísey*, 21-22.



Mynd 21. Loftmyndir af Miðbæ frá 1964 (t.v.) og 1979 (t.h.). Landmælingar Íslands

skýrar myndir frá 1964 og 1979 – Mynd 21) kom í ljós að bæjarhóllinn er austan megin í túninu (nr 1), og hefur askan sem í ljós kom við vegagerðina örugglega komið úr honum. Vegurinn liggur yfir nyrðri hluta hólans og hylur mögulega eina röð af byggingum en í aðalatriðum lítur út fyrir að efnið í veginn hafi verið lagt yfir tóftirnar fremur en að mikið hafi verið tekið úr þeim. Nú sjást þrjú hólf á bæjarhólnum, eitt stórt samsíða veginum og tvö minni þar sunnan við. Á loftmyndunum frá 1964 og 1979 sýnist bæjartóftin skiptast í fjögur hólf og er ekki augljóst hvernig þetta kemur heim og saman. Annaðhvort hylur vegurinn eina hólfaröð eða rask vegna vegagerðarinnar hefur valdið því að tvö nyrðri hólfín líta nú út sem eitt stórt. Bæjartóftin er á kafi í hvönn og nákvæmari yfirborðskönnun gæti skorið úr um þetta. Sunnan og neðan við bæjartóftina er um 30 m langt garðlag sem af stefnu og staðsetningu að dæma gæti verið leifar af vestari lang-garðinum. Norðan við bæjartóftina og veginn er regluleg dæld (nr 6) sem gæti tengst bæjarhólnum en gæti líka verið nútímarask. Á vestari hólnum (nr 2) eru tvær glöggar tóftir suðaustast og ein í sömu línu um 15 m vestar. Af loftmyndum að dæma hefur verið a.m.k. eitt hólf þar á milli og mögulega annað allstórt norðan við þessa röð. Vestari hóllinn lítur út fyrir að vera náttúruleg hæð að mestu leyti en ofan á honum hafa staðið byggingar á allstóru svæði. Tóft 3 er á aðskildum hól þar vestan við, fast upp við túngarðinn, og þar gæti verið meiri upphleðsla mannvistarlagi. Tóftin er af fjárhúsi með garða eftir miðju og gæti verið yngri en önnur mannvirki á bæjarstæðinu, t.d. beitarhús frá því eftir að búsetu lauk. Aðrar tóftir eru nr 4 sem er sambyggð túngarðinum að innanverðu nyrst. Þar hjá hefur verið hlið á garðinum. Nr 5 er stök lítil tóft suðaustan við vestari hólinn, byggð utan í klöpp.

Borkjarnarannsókn

Lagt var út hnitakerfi og var 0-punktur þess í móanum suðvestan við túngarðinn. Kjörnumum voru gefin heiti eftir hnitum þeirra, þannig að fyrsti kjarninn var N60/A40, sá næsti þar austan við N60/A60 og svo framvegis. Borað var á 20 m fresti frá vestri til austurs og aftur til baka og er þeim austur-vestur línun fylgt í lýsingunni.

Línur N20 og N40

Í suðvesturhluta túnsins er fremur gisinn lundur með grenitrjám og er jarðvegur þar yfirleitt mjög þunnur og stutt niður á klöpp. Engin mannvistarlæg sáust í kjörnunum fimm sem boraðir voru í þessum línum.

Lína N60

Í A40 var hreyft moldarlag með votti af ösku og undir því lag með uppmokstri. Þessi kjarni er í jaðri hólans sem tóft 3 er uppi á og tengjast þessi ummerki án efa þeim rústahól. Í A100, við suðurhorn tóftar 5, er torfhræringsslag sem tengist tóftinni.

Lína N80

Í A40 var efst ljósbrún hreyfð mold undir og yfir H1300 sem virtist á sínum stað. Undir hreyfða moldarlaginu var torf með H1104 og dökkum gjóskurákum sem líklega eru landnámssyrpan í torfi. Undir var dökkbrún lífræn rák með landnámssyrpunni. Þessi kjarni var við suðausturhorn tóftar 3 en mannvistarlögin tengjast líklega eldri byggingarstigum, húsi sem hefur verið byggt eftir 1104 og mannaferð bæði fyrir og eftir 1300. Í A60 uppi á vestari hólnum var H1104 að því er virtist á sínum stað og hreyfð mold bæði undir og yfir. Undir hreyfða laginu var dökkbrún lífræn rák með landnámssyrpunni. Í A80 var torfblendingur með votti af kolum og undir því lag af uppmokstri ofan á H3/4 sem sýnir að þarna hefur jarðvegur verið fjarlægður í öndverðu. Í A100 var mannvistarlag og gjóska, sem líklega er H1300, ofarlega í því. Undir þessu mannvistarlagi var náttúrulegt áfokslag yfir lífrænu rákinni með landnámssyrpunni sem markar upphaf mannvistar í Miðbæ. Þessi kjarni er í mýrarjaðrinum suðaustan við vestari hólinn. Í A180, austan við tjörnina og sunnan við bæjarhólinn, var hreyft lag með koli yfir lífrænu rákinni.



Mynd 22. Kjarni N100/A60. Öskuhaugslög milli -6 og -43. Dökk gjóskulög á -15 og -20.

Lína N100

Í A40, norðan undir rústahól 3, er torflag og þunnt náttúrulegt lag milli þess og lífrænu rákarinnar. Í A60, norðan undir rústahól 2, er allþykkt lag af hreyfðri mold og undir henni torfblendingur með dílum af H1104 ofan á lífrænu rákinni. Í A160, sunnan undir bæjarhól 1, skammt frá þar sem skurður 8 var grafinn, var hreyft lagskipt lag, grábrúnt með ösku og kolum og í því tvö dökk gjóskulög, 5 sm á milli þeirra (Mynd 22). Það eru mögulega H1300 og V1477 en ekki er hægt að útiloka að þetta sé torf sem stungið hefur verið þar sem kol og aska voru í jarðvegi og að gjóskulögin séu sama gjóskan. H1104 sést sem dílar bæði undir og yfir hinum gjóskulögnum. Undir þessu var 6 sm skarn- eða öskuhaugslag og undir því 13 sm af öðru hreyfðu lagskiptu lagi, mjög líku þessu sem var efst en án díla af H1104. Þetta lag var beint ofan á lífrænu rákinni. Öll þessi uppsöfnun, sem hefur orðið á löngum tíma, ber

merki öskuhaugs. Í A180 var þunnt hreyft lag efst og undir því torf, líklega hrun fremur en hleðsla, nærri 20 sm þykkt. Þessi kjarni er í suðurjaðri bæjarhólsins.



Mynd 23. Kjarni N120/A200. Ljós gjóska, líklega H1104 á -24, viðarkolalinsa á -26 og lífræna rákin með landnámssyrpurni á -28 til -30. Allt lagið milli -17 og -28 er hreyft.

Lína N120

Í A80 var lífræna rákin með landnámssyrpurni hreyfð ofan til. Í A120 er um 20 sm þykkt lag af torfblendingi, með koli og ösku saman við og í A140 er hreyfð torfblönduð mold með dílum af H1104, og votti af kolum og ösku. Þetta eru áreiðanlega gömul mannvistarlög en þeim hefur mögulega verið rótað til af vegagerðinni. Í A160, í jaðri bæjarhólsins er efst þunnt torflag, undir því aska og kol, líklega skarn eða öskuhaugur og þar undir torfblendingur með dílum af H1104, mjög mikið hreyft neðan til, ofan á lífrænu rákinni. Í A180, sem er í suðurvegg bæjartóftarinnar, var efst torflag, undir því hreyft lag með ösku og þar undir annað torflag, 35 sm þykkt. Þarna vantaði lífræna lagið. Í A200, austan við Ystarbæjarveg og í austurjaðri túnsins, var dökk gjóska, annaðhvort H1300 eða V1477 og undir henni nokkur mannvistarlög. Efst var hreyft lag með votti af ljósri gjósku neðan til, líklega H1104 en óvíst að hún sé á sínum stað. Undir þessu lagi var öskulinsa með viðarkoli, líklega skarn, og þar undir lítillaga hreyft lag yfir lífrænu rákinni (Mynd 23).



Mynd 24. Kjarni N140/A100. Hreyft lag með torfblöndu, kolum og ösku á milli -22 og -35, ofan á lífrænu rákinni með landnámssyrpurni.

Lína N140

Í A60 var hreyft lag með koli og ösku um 9 sm undir dökkri rák með gjósku, annaðhvort H1300 eða V1477. Í A100 var torfblendingur með koli og ösku, mögulega skarn. Kolalinsa var neðst, beint ofan á lífrænu rákinni (Mynd 24). Í A140 sást örlítill hreyfing ofan á lífrænu rákinni og í A160 var torfblanda með H1104, viðarkolalinsa undir henni og torfblanda þar undir, beint ofan á lífrænu rákinni. Í A180 var hreyft lag, mögulega torfhrun en möguleg einnig nýlegt rask. Tveir síðastnefndu kjarnarnir eru í útjaðri bæjarhólsins og tengjast ummerkin mjög líklega umsvifum á honum en fyrri kjarnarnir eru í túninu og tengjast ummerkin í þeim líklega túnrækt. Í A200, austan við Ystarbæjarveg var kola- og öskulinsa skammt ofan við lífrænu rákina og hún sjálf hreyfð og hreyfð moldin bæði undir og yfir linsunni.



Mynd 25. Kjarni N160/A80. Milli -17 og -22 er lítið hreyfð dökkbrún mold og undir henni, milli -22 og -25 grábrún mold með ösku.



Mynd 26. Kjarni N160/120. Skarnlag á -24 til -25.

Lína N160

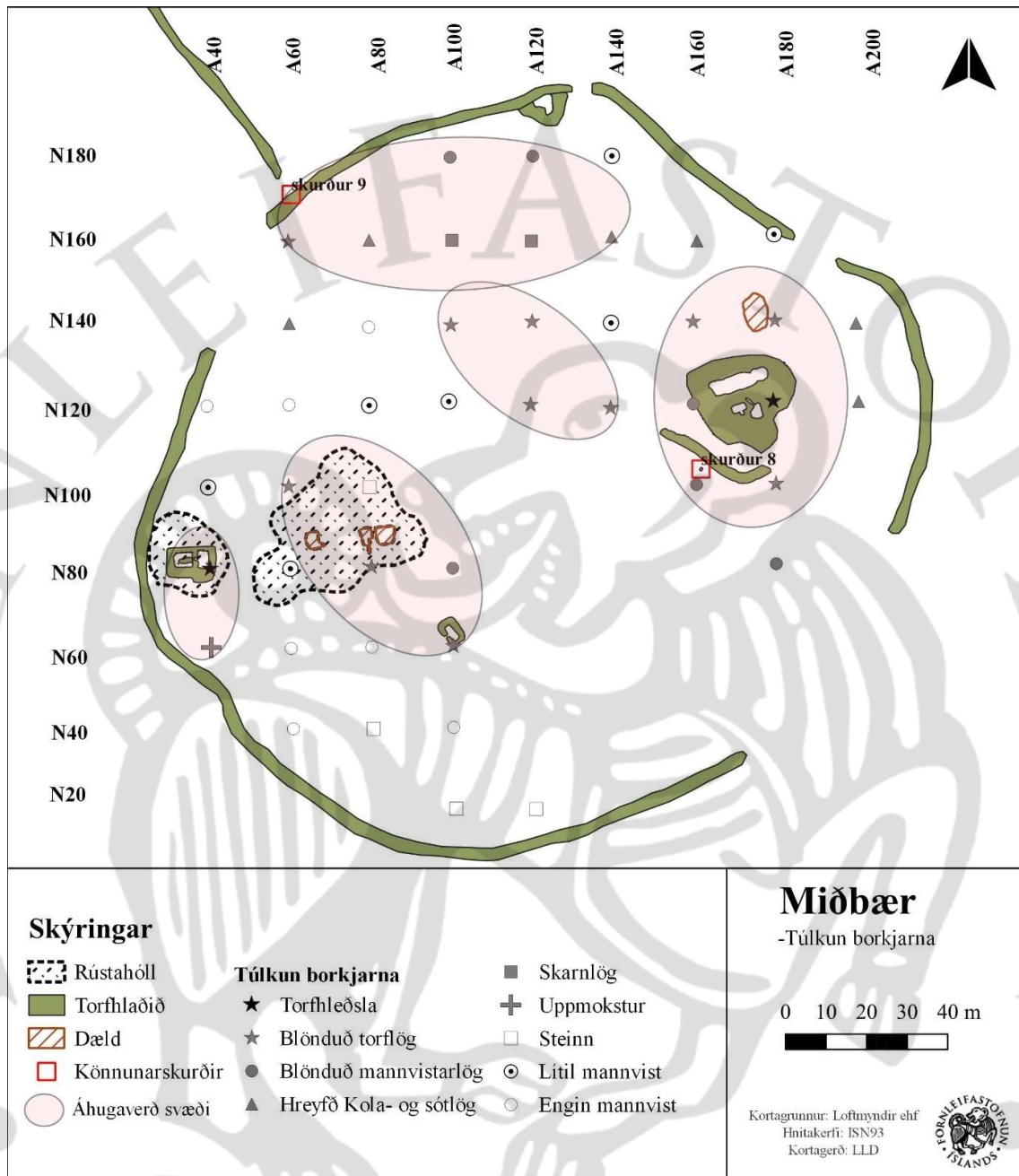
Í A60, skammt innan við túngarðinn, var torfblanda með H1104 undir dökkri gjösku, annaðhvort H1300 eða V1477. Í A80 var lag af lítið hreyfðri dökkbrúnni mold og undir því grábrún mold með ösku en hér vantaði lífrænu rákina (Mynd 25). Í A100 var skarnlag, aska, 9 sm ofan við lífrænu rákina og óhreyft á milli. Í A120 var hreyft moldarlag og undir því skarnlag en hér vantaði lífrænu rákina (Mynd 26) og í A140 var hreyft lag með koli og ösku, líklega skarn, 4 sm yfir lífrænu rákinni og óhreyft á milli. Í A160 var 15 sm þykkt lag ofan á lífrænu rákinni sem var hreyft með ösku og koli og í því tvö gjöskulög á sínum stað, H1104 og 9 sm ofan við það dökk gjóska, líklega H1300. Ummerkin í öllum þessum kjörnum, frá A80 til A160, tengjast líklega túnrækt. Í A180 var lítillaga hreyfð mold ofan á H3/4 og hefur því jarðvegur verið fjarlægður á þessum stað. Þessi kjarni var fast innan við túngarðinn og gæti hafa lent ofan í pælu við garðinn.



Mynd 27. Kjarni N180/A100. Hreyft lag milli -12 og -28, dökk gjóska á -17-18.

Lína N180

Í A100 var hreyfð mold með kolaögnum ofan á lífrænu rákinni og í því lagi dökk gjóska, líklega H1300 (Mynd 27). Samskonar lag var ofan á lífrænu rákinni í A120 en þar vantaði dökku gjöskuna. Í A140 var H1104 á sínum stað og lítið hreyfð brún mold þar undir, beint ofan á H3/4 því lífrænu rákina vantaði. Þessir kjarnar eru allir nokkra metra innan við túngarðinn og tengjast ummerkin líklega túnrækt.



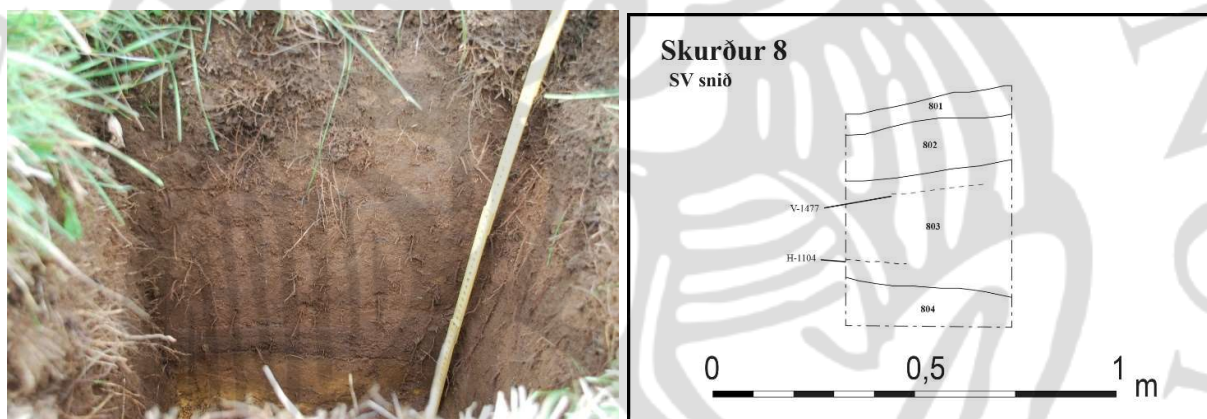
Mynd 28. Túlkun borkjarna í Saltnesi og afmörkun svæða þar sem fornra mannvistarleifa er helst að vænta undir sverði.

Á mynd 28 eru sýndar niðurstöður borkjamarannsóknar í Miðbæ. Dreifing borkjarna með mannvistarlögum kemur í aðalatriðum vel og heim og saman við þau ummerki sem sýnileg eru á yfirborði. Torf er áberandi í kjörnum í og við bæjarhólinn 1, vestari hólinn 2 og fjárhúsið 3. Eina svæðið þar sem borkjarnarnir gefa mögulega til kynna byggingar sem ekki sjást á yfirborði er vestan við bæjarhólinn en þar var torf í fjórum kjörnum. Engar vísbendingar sjást um slíkt á gömlum loftmyndum og gætu verið aðrar skýringar á þessu torfi, m.a. að það hafi rótast til þegar vegurinn var lagður vestur yfir túnið. Greinlegur öskuhaugur er suðvestan í bæjarhólnum en mjög víða sést að skarn hefur verið borið á tún og mun kol og

aska sem sést í kjörnum fjarri byggingaleifum að mestu leyti stafa frá slíkri túnrækt. Afstaðan við gjóskulög sýnir að skarn hefur verið borið á túnið á ýmsum tímum, bæði við upphaf búskapar, og fyrir og eftir 1104, og mögulega eftir 1300. Engin mannvist sást í kjörnunum í suðvesturhluta túnsins, þar sem trjálundurinn er, og er líklegt að þar hafi túnið blásið upp á einhverju stigi málsins – þar vantar allar gjóskur, líka H3 og H4 sem annars er alls staðar að vænta – og hefur síðan gróið upp aftur. Ekki var borað í tjörninni í suðausturhluta túnsins né utan túngarðsins. Það væri þó reynandi því mögulegt er að túngarðurinn hafi verið byggður alllöngu eftir að byggð og túnrækt hófst í Miðbæ.

Könnunarskurðir

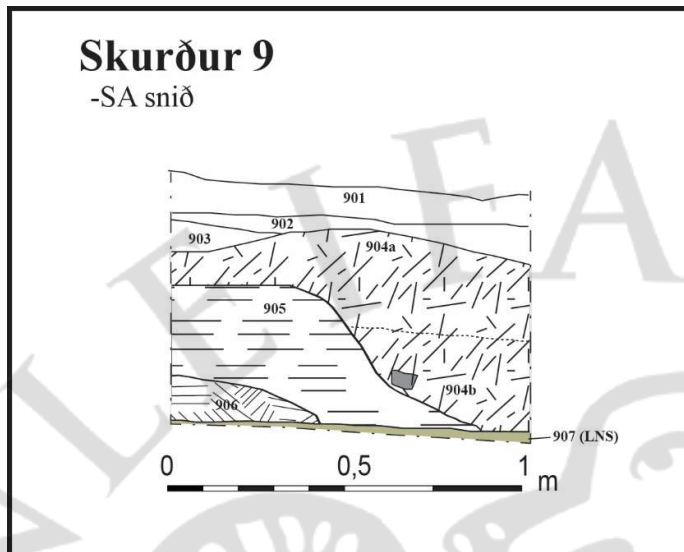
Tveir skurðir voru grafnir í Miðbæ. Skurður 8 var grafinn til að sannreyna greiningu gjóskulaga og afstöðu þeirra til mannvistarlaga, en Skurður 9 til að freista þess að sjá samhengi túngarðsins við vestari lang-garðinn.



Mynd 29. Skurður 8. Ljósmynd af norðaustursniði t.v. og teikning af suðvestursniði t.h.

Skurður 8 var 0,6x0,4 m hola, sunnan undir garðlaginu sem afmarkar bæjarhólinn að suðvestanverðu. Í honum var landnámssyrpan neðst, lítillaga röskuð og mannvistarlög ofan á henni, á samtals 35 sm bili. Lögin eru bæði torfhrun og öskuhaugur. H1104 virðist á sínum stað 8 sm ofan við landnámssyrpuna og V1477 20 sm þar ofan við. Ofan á þeirri gjósku er torfhrun. Sniðið bendir til að byggð hafi hafist í Miðbæ löngu fyrir 1104 og staðið samfleytt fram yfir 1477. Engin dýrabein fundust eða annað sem gæti bent til að lífrænar leifar séu vel varðveittar á þessum stað.

Eining	Lýsing
801	Grasrót.
802	Gróðurmold/áfok. Óhreyft.
803	Lagskipt mannvistarlag, mest torfsneplar, líka aska, viðarkol, brennd bein og H1104 í torfi. V1477 slitrótt á sínum stað ofarlega og H1104 á sínum stað neðarlega.
804	Óhreyft. H3 neðst, dökk lífræn rák efst.



Mynd 30. Suðaustursnið í skurði 9.

Skurður 9 var grafinn utan í túngarðinn að norðvestanverðu á móts við endann á garði sem liggur í sveig niður að sjó og virðist vera nyrsti hlutinn á vestari lang-garðinum, s.k. Neðra Göngugarði. Skurðurinn var grafinn til að tímasetja túngarðinn og láta reyna á þá tilgátu að hann sé yngri en lang-garðurinn.

Í skurðinum sáuust þrjár kynslóðir af gördum. Efst er hleðsla [904] með dílum af H1104 sem sýnir að hún er yngri en það gos og er það greinilega túngarðurinn. Mikil væta var í neðri hluta skurðarinnar



Mynd 31. Suðaustursnið í skurði 9.

sem veldur því að neðri hluti garðsins (b á Mynd 30) sýnist mun dekkri, en allt er þetta í raun samskonar hleðsla. Undir þessum garði er annar [905] og er H1104 líka í torfinu þar. Þetta er líklega eldra byggingarstig túngarðsins, fremur en viðgerð á lang-garðinum, en ótvírætt er að lang-garðurinn er þar undir [906], beint ofan á dökku lífrænu rákinni og sáu engin önnur gjóskulög í þeirri hleðslu en dökku lögin í landnámsrypunni. Skurðurinn fylltist hratt af vatni og því gafst skammur tími til að athuga ummerkin í botni hans en engin merki sáu um

pælu meðfram túngarðinum en greinilegt var í austursniði að neðsti hluti lang-garðsins heldur áfram til suðvesturs þó hann hafi verið jafnaður við jörðu.

Eining	Lýsing
901	Grasrót.
902	Dökkbrún gróðurmold.
903	Ljósbrún mold, líklega áfok.
904	Túngarður. Ofar (a) er greinileg torfhleðsla með dílum af H1104 í torfinu, en neðar (b) sjást minni skil.
905	Torf með rákum af H1104.
906	Torfhleðsla.
907	Dökk lífræn rák með landnámsstyrpunni. H3/4 er um 10 sm neðar.

Niðurstöður

Skýrar niðurstöður fengust um sögu byggðar í Miðbæ. Búseta hefur hafist þar mjög snemma, löngu fyrir 1104 og varað án þess að löng hlé yrðu á fram yfir 1477 og kemur það ágætlega heim við máldagann frá 1525 sem gefur til kynna að jörðin hafi þá verið komin í eyði. Túngarðurinn tilheyrir ekki elsta skeiði búsetu í Miðbæ því hann er greinilega hlaðinn eftir að vestari lang-garðurinn var aflagður, eftir 1104. Elsta skeið búsetu í Miðbæ er því að líkindum samtíða vestari lang-garðinum, og gæti jafnvel verið eldri en hann, en bygging túngarðsins hefur verið liður í umtalsverðri endurskipulagningu á garðakerfi Hríseyjar sem fjallað verður nánar um hér að neðan. Mögulegt er að byggð í Miðbæ hafi fyrst í stað eingöngu verið norðaustan við lang-garðinn en þar sáust skýr merki um mannvist undir 1104 í nokkrum kjörnum en aðeins óljós í einum kjarna suðvestan við (N80/A60 á rústahól 2). Ummerki um búsetu eftir 1104 og 1300 eru hins vegar umtalsverð í vesturhluta túnsins, jafnvel meiri en í austurhlutanum þó næsta öruggt sé að bæjarhúsin hafi lengstum eða alltaf verið austanmegin, á bæjarhól 1. Þar er greinilegur öskuhaugur en engin merki um slíkt sáust á eða við rústahól 2 þar sem bæjarhús gætu einnig hafa staðið.

Gjósukulög sáust víða, bæði í borkjörnum og skurðum, og eru bæði H1104 og V1477 staðfest en næsta víst er að H1300 sé þar líka. Ekkert fannst sem sýnir ótvírætt að varðveisluskilyrði séu fyrir lífrænar leifar eins og dýrabein í jarðvegi í Miðbæ, en rannsóknaraðferðirnar – kjarnaborun og könnunarskurðir – gefa ekki tilefni til að draga ákveðnar ályktanir um það.

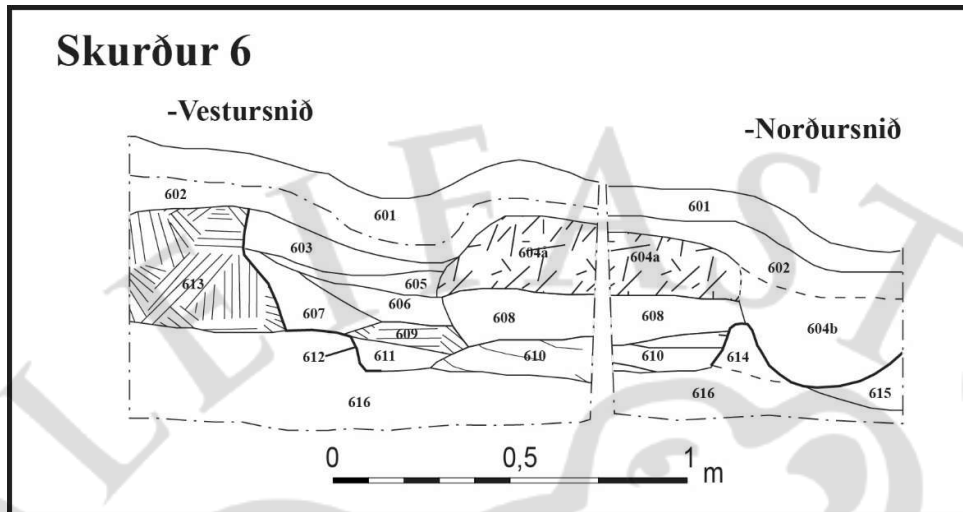
Garðamót

Lítill könnunarskurður þar sem ytri garðurinn á Hvatstöðum mætir garðinum sem liggur þvert yfir Hrísey sýndi að túngarðurinn var eldri en að báðir garðarnir hafa verið fallnir við jörðu fyrir 1104. Þessi niðurstaða vakti vonir um að hægt væri að ákvarða afstöðu fleiri garða með því að grafa í mót þeirra. Tveir slíkir skurðir voru grafnir sumarið 2020, báðir í sama þvergarðinn, annar, skurður 6, þar sem hann mætir vestari lang-garðinum („Neðra Göngugarði“) og hinn, skurður 7, þar sem hann mætir þeim eystri („Efra Göngugarði“).

Við fyrstu sýn líta síðarnefndu garðmótin út eins og eystri lang-garðurinn endi við þvergarðinn að sunnanverðu og að annar lang-garður haldi áfram til norðurs um 60 m vestar. Ef þetta væri upphafleg skipan þá lægi beinast við að túlka það þannig að þvergarðurinn sé elstur og lang-garðarnir hlaðnir upp að honum seinna. En á loftmyndum (sbr Mynd 37) sést greinileg lína í beinu framhaldi af nyrðra lang-garðinum sunnan við þvergarðinn sem tengist syðri lang-garðinum um 150 m sunnar. Á vettvangi lítur þetta út eins og rás eða breið gata og er greinilegt að vatn hefur runnið eftir henni að hluta. Skurður 7 var því m.a. grafinn til að varpa ljósi á þá tilgátu að lang-garðurinn sé í raun eldri en þvergarðurinn og hafi stúfur af honum verið færður til austurs eftir að þvergarðurinn var byggður. Hinn möguleikinn væri að rásin sé einfaldlega gata sem hefur myndast þegar fólk og fé sem gekk eftir lang-görðunum stytta sér leið yfir móann í stað þess að fylgja hlykknum sem annars yrði á leið þeirra.

Skurður 6

Skurður 6 var 1,4x1 m, grafinn í suðausturhorn þar sem þvergarðurinn og vestari lang-garðurinn koma saman. Lang-garðurinn sést í vestursniði [613] og hefur hann verið hlaðinn eftir 940, líklega ekki löngu eftir og síðan grafinn alveg í burtu á þessum stað þegar þvergarðurinn var byggður. Elsti hluti þvergarðsins [610] er úr mjög svipuðu efni og lang-garðurinn og mögulega hefur neðsti hluti hans verið notaður sem grundvöllur undir nýja garðinn, en þessi hleðsla situr í niðurgreftinum og er því örugglega frá þeim tíma sem þvergarðurinn var fyrst hlaðinn. Ofan á þennan grundvöll hefur verið sett laust efni [608] og þunn torfhleðsla utan á það [609]. Mögulega eru [608+609] leifar af viðgerð fremur en upphaflegur hluti þvergarðsins. [604] er hins vegar greinilega yngri viðgerð eða endurhleðsla og hefur hún átt sér stað eftir 1104 því Heklugjóskan er í torfinu. Efni úr eldri hlutum þvergarðsins sást ekki skýrt í austurhluta norðursniðs. Þar er greinileg þæla sem tilheyrir hefur lang-garðinum og ofan í henni efni sem túlkað var sem hluti af yngsta byggingarstigi þvergarðsins. Þarna var moldin hins vegar mjög maðkétin og má vera að efni úr eldri byggingarstigunum sé þar einnig. Hugsanlegt er einnig að þetta eldra efni hafi verið fjarlægð þegar yngsta viðgerðin átti sér stað, t.d. ef hlið var á garðinum á þessum stað. Þessum álitamálum mætti líklega svara með því að skoða í hin þrjú hornin á þessum garðmótum en megin niðurstaðan er skýr: Lang-garðurinn er eldri, byggður skömmu eftir 940. Á þvergarðinum eru tvö eða þrjú byggingarstig og er það yngsta frá því eftir 1104.



Mynd 32. Vestur- og norðursnið í Skurði 6.

Eining	Lýsing
601	Grasrót.
602	Áfok – óhreyft að öðru leyti en því að steinar undir vírgirðingu ofan á þvergarðinum voru nyrst í skurðinum.
603	Áfok með torfhruni.
604a	Torfveggur, hnausar með H1104, lítur meira út eins og uppmokstur en regluleg hleðsla.
604b	Sama efni og í 604a, mjög maðkítið.
605	Torfhrun úr [604] blandað áfoki.
606	Sama og [605] en litríkara.
607	Torfhrun úr [613], keimlíkt [611].
608	Uppmokstur með landnámssyrpunni, svörtu lögunum.
609	Torfhleðsla. Mögulega leifar eldri veggjar eða ytri byrði sem á við [608].
610	Strengjatorf með H3/4. Gæti verið leifar af [613], a.m.k. mjög líkt efni.
611	Fylling í pælu, lagskipt, litríkt.
612	Skurður í gegnum eldri garði, mögulega gerður í fleiri en einum áfanga.
613	Strengjatorf með landnámssyrpunni, svörtu lögunum.
614	Hræringur af H3/4 – gamalt hreyft yfirborð, líklega skorið sitt hvoru megin.
615	Mjög þétt pakkað, lagskipt torfhrun og set = fylling í pælu mefram lang-garði. Efnið hefur þéttst vegna vatns sem safnast hefur upp að garðinum.
616	Náttúrulegt. Efst er dökk lífræn rönd með landnámssyrpunni, V-940 efst. Sést greinilega undir [613].



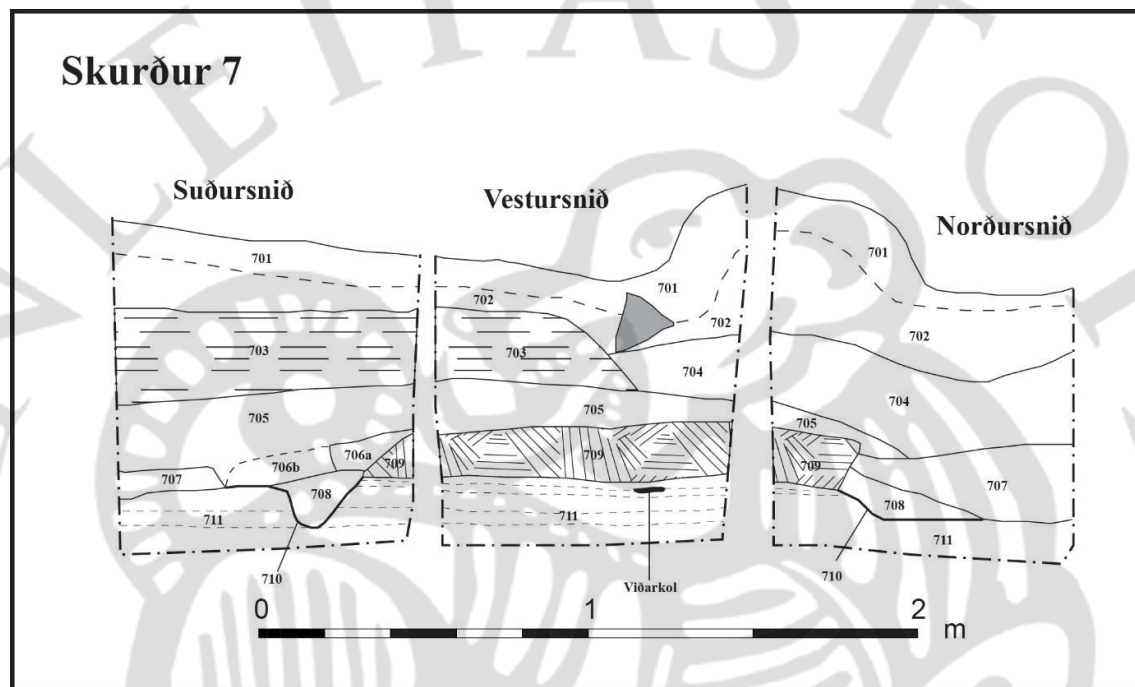
Mynd 33. Vestursnið í skurði 6.



Mynd 34. Norðursnið í skurði 6.

Skurður 7

Skurður 7 var grafinn í mót sama þvergarðs við vestari langgarðinn, þ.e. þann hluta hans sem er norðan við þvergarðinn, um 80 norðaustan við skurð 6. Skurður 7 var 1x1 m, grafinn í norðausturhorn garðmótanna.



Mynd 35. Suður-, vestur- og norðursnið í skurði 7.

Eining	Lýsing
701	Grasrót.
702	Gróðurmold/áfok. Að mestu óhreyft en steinn í vestursniði er undan vírgirðingu frá tuttugustu öld.
703	Torfhleðsla í þvergarði. H1104 slitrótt í torfinu.
704	Hrun úr [703].
705	Torfblendingur, mjög hrært og litríkt, sama efni og [709].
706	Torfhrun úr [709], a er mikið hrært, b minna.
707	Torfhrun úr [709].
708	Fylling í pælu. Grár leir, samskonar efni og undir og sem garðurinn [709] er úr.
709	Torfhleðsla í lang-garði, hnausar.
710	Skurður fyrir pælu lang-garðs.
711	Óhreyft nema í vestursniði er 4 sm löng viðarkolalinsa (salli) neðst í 3 sm þykkri dökkri lífrænni rák. Neðar er H3/4 og grár leir neðst.

Í þessum skurði sést greinilega að þvergarðurinn [703] er byggður ofan á lang-garðinn [709]. H1104 er í torfinu í þvergarðinum sem sýnir að hann er hlaðinn eftir það gos.

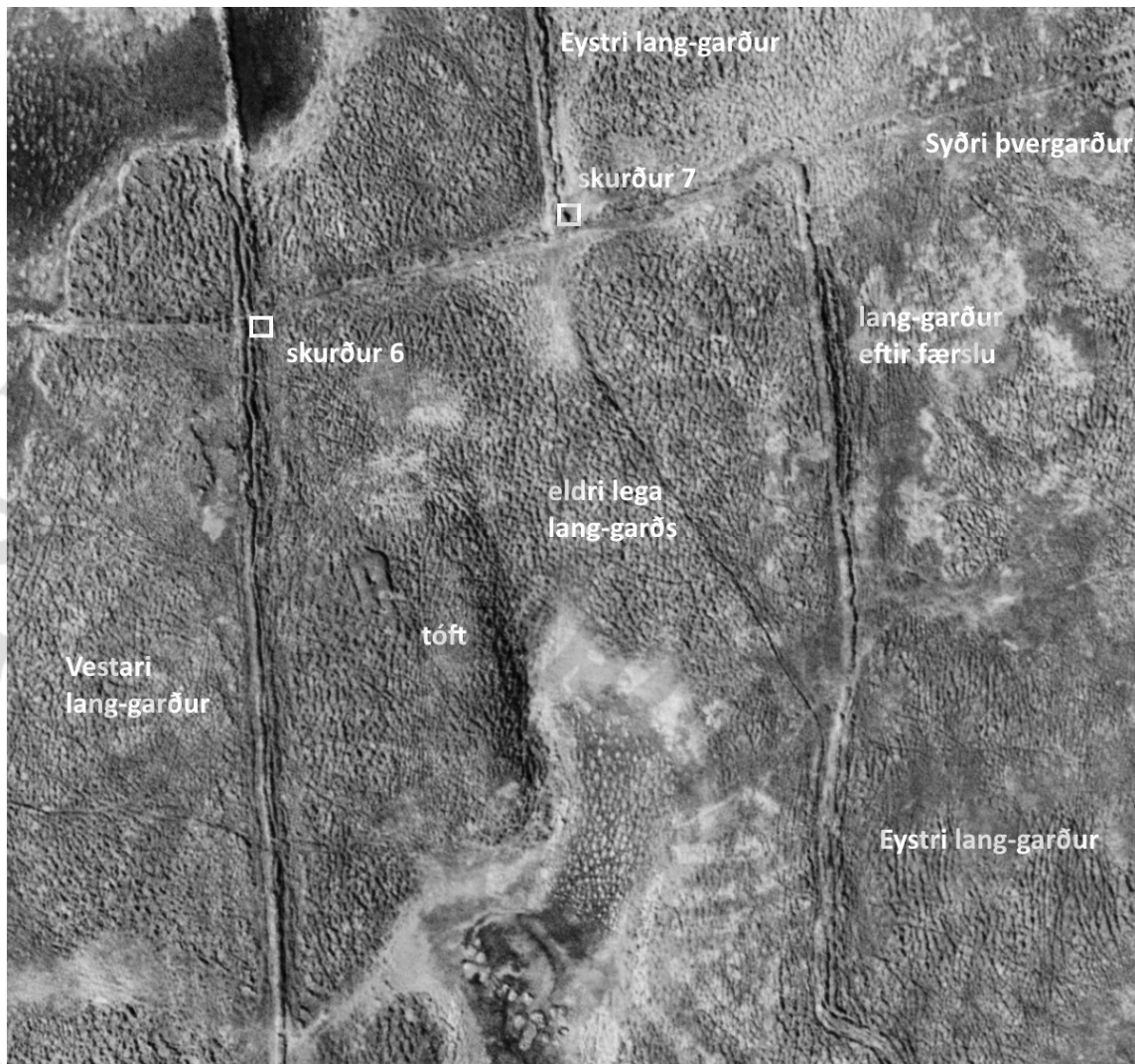


Mynd 36. Vestursnið í skurði 7.

Lang-garðurinn er byggður ofan á dökkri lífrænni rák [711] og er viðarkolalinsa í henni á einum stað sem bendir til mannaferða áður en garðurinn var byggður, mögulega sviðu eða kolagerðar. Pæla [710] er meðfram þessum garði. Milli hans og þvergarðsins er torflag [705] úr samskonar efni og lang-garðurinn er hlaðinn úr og mætti túlka það sem jöfnunarlag – að eldri garðurinn hefur verið lækkaður og sléttað úr honum þegar þvergarðurinn var byggður yfir hann. Það er hins vegar ekki útilokað að þetta séu leifar eldra byggingarstigs þvergarðsins sem hefur verið jafnað úr þegar yngsti garðurinn var gerður.

Niðurstöður

Skurðirnir tveir í garðamótin sýna berlega að þvergarðurinn er yngri en báðir lang-garðarnir. Vestari lang-garðurinn er hlaðinn eftir 940, líklega á seinni hluta tíundu aldar en á þvergarðinum eru a.m.k. tvö byggingarstig, það yngra hlaðið eftir 1104. Eftir að þvergarðurinn var hlaðinn hefur eystri lang-garðurinn verið færður að sunnanverðu sem sýnir að hann hefur þá enn verið í notkun Syðstabæjarmegin merkjanna. Ekkert sást hins vegar sem benti til að gert hafi verið við framhald hans norðanmegin og hefur sá hluti verið aflagður þegar þvergarðurinn var gerður.



Mynd 37. Loftmynd frá 1979 af svæðinu þar sem syðri þvergarðurinn liggur yfir lang-garðana tvo. Ummerki um færslu eystri lang-garðsins sjást greinilega.

Niðurstöður og umræða

Eins og á Hvatastöðum hefur byggð hafist bæði í Saltnesi og í Miðbæ löngu fyrir 1104. Eins og Hvatastaðir hefur Saltnes lagst í eyði á tólftu öld en í Miðbæ var búið fram um 1500. Bæði á Hvatastöðum og í Saltnesi eru tvöfaldir túngarðar sem tilheyra búskap á þessum stöðum á tíundu, elleftu og tólftu öld en í Miðbæ hefur túngarðurinn verið byggður eftir 1104 og hefur það verið liður í gagngerri endurskipulagningu garðakerfis eyjunnar sem að líkindum tengist því að bæjarstæðunum hefur fækkað um tvö. Vestari lang-garðurinn („Neðri Göngugarður“) sem lá sunnan frá Syðri Lambhagavík til Ytri Krökuvíkur rétt norðan við Miðbæ, var þá alveg aflagður. Hann gæti hafa afmarkað Saltnesland. Eystri lang-garðurinn („Efri Göngugarður“) sem lá upphaflega samfellt frá því milli Stekkjarnefs og Eyjarhorns norður í Steinstekkjarkvík hefur þá verið aflagður milli tveggja nýrra garða sem lágu þvert á hina. Annar lá þvert yfir

eyjuna, frá Merkisnesi í vestri til Borgarbríkur í austri (austasti endi hans raunar endurnýting á eldra túngarði á Hvatastöðum) en hinn, sá nyrðri, nær ekki lengra til vesturs en að eystri lang-garðinum. Ekki verður hlaupið að því að rannsaka þau garðamót sem eru nú á kafi í þéttum skógi þar sem stór tré hafa sprengt og afmyndað hleðslurnar en af loftmyndum og yfirborðskönnun að dæma er ekkert sem bendir til að nyrðri þvergarðurinn hafi nokkurn tíma náð lengra í vestur en að lang-garðinum og er einfaldasta skýringin sú að þvergarðurinn sé yngri og að lang-garðurinn norðan við garðmótin hafi fengið nýtt hlutverk við endurskipulagninguna sem merkjagarður milli Miðbæjar og Ystabæjar. Sunnan við syðri þvergarðinn var lang-garðurinn færður til á um 150 m kafla eftir að þvergarðurinn var byggður (Mynd 37). Það sýnir að lang-garðurinn sunnan merkja var þá enn í notkun en erfiðara er að benda á góða ástæðu fyrir þessari færslu. Syðri þvergarðurinn hefur upphaflega verið hlaðinn fyrir 1104 og austast, hjá Hvatastöðum, var hann fallinn við jörðu þegar gjóskan féll. Vestar hefur hann hins vegar verið endurhlaðinn a.m.k. einu sinni eftir 1104.

Tún- og merkjagarðar sem tengjast Miðbæ eru sýnilega yngri en garðarnir sem tengjast Saltnesi og Hvatastöðum. Miðbær hefur eflst og tekið á sig skýrari mynd sem bújörð um svipað leyti og Saltnes og Hvatastaðir lögðust í eyði. Þetta hefur þó ekki gerst í einu vetfangi því syðri þvergarðurinn var byggður fyrir 1104 en þá virðist enn hafa verið búið í Saltnesi og á Hvatastöðum. Mögulega hafa þessar tvær síðarnefndu jarðir þá verið á fallanda fæti en greinilegt er að þessar breytingar hafa orðið í nokkrum áföngum. Þá er heldur ekkert sem bendir til að byggð í Miðbæ hafi hafist síðar en í Saltnesi eða á Hvatastöðum. Ef eitthvað er þá eru meiri og skýrari ummerki um mannvist löngu fyrir 1104 í Miðbæ heldur en á hinum stöðunum. Líklegt er að öll bæjarstæðin séu mjög forn, stofnuð á tíundu öld í síðasta lagi, en að Miðbær hafi í fyrstu verið þeirra minnst en svo eflst á elleftu öld þegar fjara tók undan hinum.

Enn hafa ekki verið gerðar neinar rannsóknir í Ystabæ eða Syðstabæ til að varpa ljósi á upphaf byggðar þar en af almennum líkum má ráða að þar séu elstu bæjarstæðin í Hrísey og að hin þrjú séu ívið yngri, þó ekki þurfi það að muna mörgum árum, og hafi ávallt verið skör lægra sett en hin tvö. Fram á tólftu öld hafa verið fimm bæjarstæði í Hrísey en þá fækkaði þeim um tvö og á svipuðum tíma var ráðist í talsverða uppbyggingu í Miðbæ þar sem búið var fram til um 1500.

Athyglisvert er að eflingu Miðbæjar á elleftu og tólftu öld hefur fylgt skýr afmörkun landareignarinnar með garðlögum en eldri garðar virðast hafa verið heldur annars eðlis. Að vísu má vera að vestari lang-garðurinn hafi verið merkjagarður fyrir Saltnes sem hefur þá náð yfir væna sneið af núverandi Syðstabæjarlandi og Miðbæjarlandi, en eystri lang-garðurinn hefur fremur einkenni hagagarðs en merkjagarðs, þ.e. garður sem hlaðinn er á mörkum úthaga og heimahaga eins og víða sést í sveitum norðanlands. Eystri lang-garðurinn fylgir landslaginu og afmarkar láglandisræmuna á suðvesturhluta eyjunnar frá hæðarhryggnum sem liggur eftir austurhluta eyjunnar endilöngum. Mögulegt er að sambærilegur hagagarður hafi verið í Ystabæjarlandi og myndi garður sem liggur upp frá sjó í norðanverðri Steinstekkjarvík (300 m norðar en endi eystri lang-garðsins) þá vera suðurendi hagagarðs sem að öðru leyti væri að leita undir Ystabæjarvegi. Tvöföldu garðarnir í Saltnesi og á Hvatastöðum virðast hluti af slíku kerfi sem hefur hins vegar verið úrelt þegar túngarðurinn í Miðbæ var byggður. Ef rétt er til getið þá er þó sá munur að Hvatastaðir hafa verið byggðir í úthaga og má vera að ytri garðurinn þar endurspegli ekki ræktunarmöguleika/áform eins og ytri túngarðurinn í Saltnesi gæti gert, heldur takmarkaðan aðgang Hvatastaðabúsins að heimahögum. Ýmsar

skýringar eru mögulegar og ljóst að frekari rannsókna er þörf til að skýra þessi garðakerfi til fulls, en munurinn á vörslugarðakerfi og merkjagarðakerfi virðist hér skýr. Breytingin virðist endurspegla þróun í átt frá þorpsfyrirkomulagi þar sem nokkur býli nýttu úthaga og fleiri auðlindir saman en höfðu taðeins tún og akra út af fyrir sig, í átt til þess skipulags sem allsráðandi var á Íslandi á seinni öldum, þar sem hvert býli hafði öll afnot sinnar landareignar en takmarkaðan aðgang að auðlindum að öðru leyti. Smæð Miðbæjarlands samanborið við Ystabæ og Miðbæ sýnir glögglega hversu þröngur stakkur búskapnum þar hefur verið búinn og má vera að þó að garðarnir sýni að Miðbær hafi á einu stigi málsins verið sjálfstæð og aðgreind eining frá Ystabæ og Syðstabæ hafi Miðbær í raun snemma orðið meira eins og hjáleiga frá Ystabæ. Til þess bendir að báðar jarðirnar voru á sömu hendi þegar þeirra er fyrst getið 1318 og að landskuldin var þá tilgreind fyrir þær sameiginlega.

Athuganir á fornleifum í Hrísey 2018 og 2020 sýna að aðstæður til frekari fornleifarannsókna eru að flestu leyti ákjósanlegar. Allmörg gjóskulög frá sögulegum tíma er að finna í eyinni sem gefa vonir um að hægt verði að tímasetja fleiri mannvistarleifar með meiri nákvæmni en nú þegar hefur verið gert. Einkum er spennandi að gjóska úr Veidivatnakerfinu frá um 940 skuli finnast í Hrísey en það mun auðvelda til muna rannsóknir á elstu byggð í eyjunni. Bæjarstæði Hvatastaða og Miðbæjar eru vel varðveitt og þó dálítið rask hafi orðið í Miðbæ má á báðum stöðum fá heildstæða mynd af dreifingu fornra mannvirkja. Bæjarstæði Saltness er aftur á móti illa útileikið og fátt sýnilegt á yfirborði sem minnir á hina fornu byggð. Þó er engan veginn útilokað að umtalsverðar mannvistarleifar sé að finna þar undir byggingum og raski frá tuttugustu öld. Tekist hefur að staðsetja öskuhaug í Miðbæ en ekki á hinum stöðunum og ekki hafa fundist vísbendingar um að varðveisla lífrænna leifa á borð við dýrabein sé góð. Rannsóknaraðferðirnar sem beitt hefur verið hingað til gefa þó ekki tilefni til að útilokað það.

Á öllum eyðibýlunum þremur eru merki um nýtingu bæjarstæðanna eftir að búskapur lagðist þar af. Gjóskulög sýna að byggingar voru reistar í Saltnesi eftir 1300 og á Hvatastöðum eftir 1477, en í Miðbæ gæti fjárhús nr 3 verið beitarhús frá seinni öldum. Hin fornu bæjarstæði héldu þannig áfram að vera hluti af búskap og landnýtingu í eyjunni. Bólstaðirnir færðust til en landið var nytjað áfram. Frekari rannsóknir á eyðibýlunum þremur myndu því ekki aðeins varpa ljósi á þær aldir sem búið var á þessum stöðum heldur líka sögu landnotkunar í Hrísey yfirleitt.

Viðauki 1. Borkjarnar

Saltnes

Númer kjarna	Heildar-dýpt kjarna (sm)	Dýpt jarðlags í sm	Lýsing á jarðlagi	Athugasemdir	Dagsetning
N0 A0	42	0-5	grasrót		22.7.2020
N0 A0		6-16	hreyft með H3/H4, grús neðst.	Líklega rót frá byggingu kirkjugarðs	22.7.2020
N0 A0		16-26	óhr rauðleit mold		22.7.2020
N0 A0		26	gráleit gjóska		22.7.2020
N0 A0		26-42	óhr rauðleit mold	hart undir - móhella?	22.7.2020
N10 A0	41	0-6	grasrót		22.7.2020
N10 A0		6-41	lítið hreyfð brún mold með fingerðri grús og torfsnifsi á einum stað ofarlega	Steinn undir	22.7.2020
N20 A0	42	0-8	grasrót		22.7.2020
N20 A0		8-42	dökkbrún mold óhreyft	hart undir - móhella?	22.7.2020
N30 A0	52	0-8	grasrót		22.7.2020
N30 A0		8-32	dökkbrún mold óhreyft		22.7.2020
N30 A0		32	dökkgrá gjóska	ekki sama og í N0 A0	22.7.2020
N30 A0		32-52	dökkbrún mold óhreyft, mögulega vottur af H3/H4 á 42	hart undir - móhella?	22.7.2020
N40 A0	35	0-8	grasrót		22.7.2020
N40 A0		8-35	dökkbrún mold óhreyft	hart undir - móhella?	22.7.2020
N50 A0	35	0-5	grasrót		22.7.2020
N50 A0		5-18	gróf brún mold óhreyft		22.7.2020
N50 A0		18-20	H4		22.7.2020
N50 A0		20-35	fín brún mold óhreyft	Steinn undir	22.7.2020

N60 A0	38	0-6	grasrót		22.7.2020
N60 A0		6-14	gróf brún mold óhreyft		22.7.2020
N60 A0		14-17	H4		22.7.2020
N60 A0		17-38	fín brún mold óhreyft	Steinn undir	22.7.2020
N70 A0	42	0-5	grasrót		22.7.2020
N70 A0		5-20	gróf brún mold óhreyft		22.7.2020
N70 A0		20-24	H4		22.7.2020
N70 A0		24-42	fín brún mold óhreyft	ekki borað lengra	22.7.2020
N80 A0			EKKI BORAÐ - VEGUR		22.7.2020
N90 A0			EKKI BORAÐ - VEGUR		22.7.2020
N100 A0	35	0-5	grasrót		22.7.2020
N100 A0		5-14	gróf brún mold óhreyft		22.7.2020
N100 A0		14-24	H4 moldarblandin		22.7.2020
N100 A0		24-35	fín brún mold óhreyft	Steinn undir	22.7.2020
N0 A10	14	0-5	grasrót		22.7.2020
N0 A10		5-9	H4		22.7.2020
N0 A10		9-14	brún mold óhreyft	Steinn undir	22.7.2020
N10 A10	59	0-5	grasrót		22.7.2020
N10 A10		5-13	gróf brún mold óhreyft		22.7.2020
N10 A10		13-27	torfhrun m H3/H4	Gæti verið uppmokstur	22.7.2020
N10 A10		27-33	H3/H4 lítið hreyfð		22.7.2020
N10 A10		33-59	dökk rauðbrún mold óhreyft	hart undir - móhella?	22.7.2020
N20 A10	42	0-5	grasrót		22.7.2020
N20 A10		5-12	gróf brún mold óhreyft		22.7.2020
N20 A10		12-21	torfhrun m H3/H4	Gæti verið uppmokstur	22.7.2020
N20 A10		21-28	H3/H4 lítið hreyfð		22.7.2020
N20 A10		28-42	dökk rauðbrún mold óhreyft	Steinn undir	22.7.2020
N30 A10	42	0-6	grasrót		22.7.2020
N30 A10		6-22	gróf brún mold óhreyft		22.7.2020
N30 A10		22-42	fín rauðbrún mold óhreyft	hart undir - móhella?	22.7.2020
N40 A10	42	0-6	grasrót		22.7.2020

N40 A10		6-18	gróf brún mold óhreyft		22.7.2020
N40 A10		18-22	fín rauðbrún mold óhreyft		22.7.2020
N40 A10		22-26	vottur af H4		22.7.2020
N40 A10		26-42	fín rauðbrún mold óhreyft	ekki borað lengra	22.7.2020
N50 A10	42	0-6	grasrót		22.7.2020
N50 A10		6-16	grábrún fitug mold, vottur af viðarösku		22.7.2020
N50 A10		16-25	gróf brún mold óhreyft		22.7.2020
N50 A10		25-35	mold með H3/H4		22.7.2020
N50 A10		35-42	fín rauðbrún mold óhreyft	ekki borað lengra	22.7.2020
N60 A10	16	0-5	grasrót		22.7.2020
N60 A10		5-16	gróf brún mold óhreyft	Steinn undir	22.7.2020
N70 A10	64	0-5	grasrót		22.7.2020
N70 A10		5-14	gróf brún mold óhreyft		22.7.2020
N70 A10		14-64	fín rauðbrún mold óhreyft, vottur af H4 efst	hart undir - móhella?	22.7.2020
N80 A10	10	0-6	grasrót		22.7.2020
N80 A10		6-8	gróf brún mold óhreyft		22.7.2020
N80 A10		8-10	H4	hart undir - móhella?	22.7.2020
N90 A10	42	0-6	grasrót	mögulega vottur af H3/H4 neðst í grasrót	22.7.2020
N90 A10		6-14	gróf brún mold óhreyft		22.7.2020
N90 A10		14-20	H4		22.7.2020
N90 A10		20-42	fín rauðbrún mold óhreyft	hart undir - móhella?	22.7.2020
N100 A10			EKKI BORAÐ - VEGUR		22.7.2020
N0 A20	20	0-5	grasrót		27.7.2020
N0 A20		5-20	brún mold m mól = rask	Steinn undir	27.7.2020
N10 A20	48	0-7	grasrót		27.7.2020
N10 A20		7-18	brún mold lítið hreyfð		27.7.2020
N10 A20		18-47	rauðbrún mold óhreyfð		27.7.2020
N10 A20		47-48	H3/H4	hart undir - móhella?	27.7.2020
N20 A20	45	0-6	grasrót	Mynd 1	27.7.2020
N20 A20		6-14	brún mold		27.7.2020

N20 A20		14-30	torf		27.7.2020
N20 A20		30-45	rauðbrún mold óhreyfð	vottur af H3/H4 á 41. Hart undir	27.7.2020
N30 A20	80	0-5	grasrót	Mynd 2	27.7.2020
N30 A20		5-53	brún mold lítið hreyfð		27.7.2020
N30 A20		53-64	Hreyft, torfsneplar/H3/4 uppmokstur		27.7.2020
N30 A20		64-80	óhreyft - blautt	hart undir - móhella?	27.7.2020
N40 A20	42	0-8	grasrót		27.7.2020
N40 A20		8-16	dökkbrún mold óhreyfð		27.7.2020
N40 A20		16-42	rauðbrún mold óhreyfð	hart undir - móhella?	27.7.2020
N50 A20	44	0-6	grasrót	mynd 3	27.7.2020
N50 A20		6-17	brún mold óhreyft		27.7.2020
N50 A20		17-24	torfdreif		27.7.2020
N50 A20		24-44	rauðbrún mold óhreyfð		27.7.2020
N60 A20	16	0-6	grasrót		27.7.2020
N60 A20		6-16	brún mold óhreyft	Steinn undir	27.7.2020
N70 A20	16	0-6	grasrót		27.7.2020
N70 A20		6-16	brún mold óhreyft	Steinn undir - gæti verið steinn í hleðslu	27.7.2020
N80 A20	0		steinn í grasrót		27.7.2020
N90 A20	22	0-6	grasrót		27.7.2020
N90 A20		6-22	brún mold óhreyft	Steinn undir	27.7.2020
N100 A20			EKKI BORAÐ - VEGUR		27.7.2020
N0 A30	47	0-5	grasrót		28.7.2020
N0 A30		5-21	brún mold óhreyft		28.7.2020
N0 A30		21-26	Ljósbrún mold óhreyft		28.7.2020
N0 A30		26-31	H3/4		28.7.2020
N0 A30		31-47	rauðbrún mold óhreyfð		28.7.2020
N10 A30	29	0-5	grasrót		28.7.2020
N10 A30		5-29	brún mold óhreyft	hart undir - móhella?	28.7.2020
N20 A30	20	0-5	grasrót		28.7.2020
N20 A30		5-20	brún mold óhreyft	hart undir - móhella?	28.7.2020
N30 A30	38	0-6	grasrót	Mynd 4	28.7.2020

N30 A30		6-14	brún mold óhreyft		28.7.2020
N30 A30		14-22	örlítið hreyft, vottur af viðarkoli og torfi		28.7.2020
N30 A30		22-38	rauðbrún mold óhreyfð	steinn undir	28.7.2020
N40 A30	28	0-8	grasrót		28.7.2020
N40 A30		8-19	brún mold lítið hreyfð		28.7.2020
N40 A30		19-28	brún mold óhreyft	steinn undir	28.7.2020
N50 A30	19	0-5	grasrót		28.7.2020
N50 A30		5-19	brún mold lítið hreyfð	steinn undir	28.7.2020
N60 A30	51	0-6	grasrót		28.7.2020
N60 A30		6-16	brún mold óhreyft	Mynd 5	28.7.2020
N60 A30		16-22	torf/uppmokstur m H3/4		28.7.2020
N60 A30		22-51	rauðbrún mold óhreyfð	steinn undir	28.7.2020
N70 A30	39	0-6	grasrót		28.7.2020
N70 A30		6-16	brún mold lítið hreyfð		28.7.2020
N70 A30		16-39	rauðbrún mold óhreyfð	hart undir - móhella?	28.7.2020
N80 A30	39	0-8	grasrót		28.7.2020
N80 A30		8-23	brún mold lítið hreyfð		28.7.2020
N80 A30		23-39	rauðbrún mold óhreyfð	steinn undir	28.7.2020
N90 A30	40	0-6	grasrót		28.7.2020
N90 A30		6-16	brún mold lítið hreyfð		28.7.2020
N90 A30		16-25	brún mold mikið hreyfð		28.7.2020
N90 A30		25-40	brún mold óhreyft	hart undir - móhella?	28.7.2020
N100 A30			EKKI BORAÐ - VEGUR		28.7.2020
N-20 A40	69	0-7	grasrót	Mynd 8	28.7.2020
N-20 A40		7-17	brún mold óhreyft		28.7.2020
N-20 A40		17-27	Ljósbrún mold óhreyft		28.7.2020
N-20 A40		27-32	Mannvistarlag, ljósgrátt feitt lag m votti af viðarkolum. H1104 er á -29 og mannvist bæði undir og yfir því		28.7.2020
N-20 A40		32-34	Svört gjóskulög = LNS		28.7.2020
N-20 A40		34-39	rauðbrún mold óhreyfð		28.7.2020

N-20 A40		39-41	H3/4		28.7.2020
N-20 A40		41-69	rauðbrún mold óhreyfð		28.7.2020
N-10 A40	60	0-7	grasrót	Mynd 7	28.7.2020
N-10 A40		7-30	Ljósbrún mold óhreyft		28.7.2020
N-10 A40		30-38	torf		28.7.2020
N-10 A40		38-42	rauðbrún mold óhreyfð		28.7.2020
N0 A40	75	0-7	grasrót		28.7.2020
N0 A40		7-27	brún mold óhreyft		28.7.2020
N0 A40		27-48	rauðbrún mold óhreyfð		28.7.2020
N0 A40		48-53	H3/4		28.7.2020
N0 A40		53-75	rauðbrún mold óhreyfð		28.7.2020
N10 A40	71	0-7	grasrót		28.7.2020
N10 A40		7-26	brún mold lítið hreyfð		28.7.2020
N10 A40		26-34	rauðbrún mold óhreyfð		28.7.2020
N10 A40		34-35	Svört gjóskulög = LNS		28.7.2020
N10 A40		35-39	rauðbrún mold óhreyfð		28.7.2020
N10 A40		39-42	H3/4		28.7.2020
N10 A40		42-71	rauðbrún mold óhreyfð		28.7.2020
N20 A40	54	0-5	grasrót		28.7.2020
N20 A40		5-19	brún mold lítið hreyfð		28.7.2020
N20 A40		19-23	H3/4		28.7.2020
N20 A40		23-54	rauðbrún mold óhreyfð	steinn undir	28.7.2020
N30 A40	35	0-6	grasrót		28.7.2020
N30 A40		6-35	brún mold lítið hreyfð	hart undir - móhella?	28.7.2020
N40 A40	22	0-5	grasrót		28.7.2020
N40 A40		5-22	brún mold lítið hreyfð	steinn undir	28.7.2020
N50 A40			EKKI BORAÐ - HÚS		28.7.2020
N60 A40	48	0-6	grasrót		28.7.2020
N60 A40		6-24	brún mold mikið hreyfð		28.7.2020
N60 A40		24-48	rauðbrún mold óhreyfð	steinn undir	28.7.2020
N70 A40	12	0-5	grasrót		28.7.2020

N70 A40		5-12	brún mold lítið hreyfð	steinn undir	28.7.2020
N80 A40	37	0-5	grasrót		28.7.2020
N80 A40		5-25	brún mold lítið hreyfð		28.7.2020
N80 A40		25-37	rauðbrún mold óhreyfð	hart undir - móhella?	28.7.2020
N90 A40	25	0-5	grasrót		28.7.2020
N90 A40		5-13	brún mold lítið hreyfð		28.7.2020
N90 A40		13-25	rauðbrún mold óhreyfð	hart undir - móhella?	28.7.2020
N100 A40			EKKI BORÐ - VEGUR		28.7.2020
N-10 A50	60	0-6	grasrót	Gleymdist að taka mynd	28.7.2020
N-10 A50		6-9	brún mold lítið hreyfð		28.7.2020
N-10 A50		9	dökk gjóska		28.7.2020
N-10 A50		9-12	brún mold lítið hreyfð		28.7.2020
N-10 A50		12-14	Ljósbrún mold óhreyft		28.7.2020
N-10 A50		14-16	mannvistarlag, m hvítu gjósku = H1104, líklega hreyfð		28.7.2020
N-10 A50		16-28	Ljósbrún mold óhreyft		28.7.2020
N-10 A50		28-32	Sama með svörtum gjóskulögum = LNS		28.7.2020
N-10 A50		32-36	H3/4		28.7.2020
N-10 A50		36-60	rauðbrún mold óhreyfð	steinn undir	28.7.2020
N0 A50	70	0-7	grasrót	Mynd 9	28.7.2020
N0 A50		7-20	brún mold lítið hreyfð		28.7.2020
N0 A50		20-23	brún mold óhreyft		28.7.2020
N0 A50		23-36	hrært torf/uppmokstur		28.7.2020
N0 A50		36-40	H3/4		28.7.2020
N0 A50		40-70	rauðbrún mold óhreyfð	hart undir - móhella?	28.7.2020
N10 A50	66	0-4	grasrót	Mynd 10	28.7.2020
N10 A50		4-16	brún mold lítið hreyfð		28.7.2020
N10 A50		16-35	grábrún mold, lítið hreyfð, uppmokstur neðst		28.7.2020
N10 A50		35-42	rauðbrún mold óhreyfð		28.7.2020
N10 A50		42-51	H3/4		28.7.2020

N10 A50		51-66	rauðbrún mold óhreyfð		28.7.2020
N20 A50			EKKI BORAÐ - HÚS		28.7.2020
N30 A50			EKKI BORAÐ - HÚS		28.7.2020
N40 A50			EKKI BORAÐ - HÚS		28.7.2020
N50 A50			holrými niður fyrir 60 sm, nútíma rask þar neðan við		28.7.2020
N60 A50	67	0-6	grasrót	Mynd 11	28.7.2020
N60 A50		6-35	brún mold lítið hreyfð		28.7.2020
N60 A50		35-46	fitugt lítið hreyft mannvistarlag, brennd bein í ljósbrúnni mold		28.7.2020
N60 A50		46-53	lagskipt mannvistarlag m kolum og brenndum beinum. Svört gjóska in situ á - 49 sm		28.7.2020
N60 A50		53-67	Ljósbrún mold óhreyft	steinn undir	28.7.2020
N70 A50	70	0-5	grasrót		28.7.2020
N70 A50		5-59	hræringur, nýlegt rask		28.7.2020
N70 A50		59-70	brún mold óhreyft	steinn undir	28.7.2020
N80 A50	44	0-5	grasrót		28.7.2020
N80 A50		5-20	brún mold lítið hreyfð		28.7.2020
N80 A50		20-28	rauðbrún mold óhreyfð		28.7.2020
N80 A50		28-30	H3/4		28.7.2020
N80 A50		30-44	rauðbrún mold óhreyfð	steinn undir. Þessi staður er í jaðri innri garðs þar sem hann hefur verið sléttaður/molað burtu og sást ekki snefill af honum í kjarnanum	28.7.2020
N90 A50	46	0-5	grasrót		28.7.2020
N90 A50		5-15	dökkbrún gróðurmold lítið hreyfð		28.7.2020
N90 A50		15-46	Ljósbrún mold óhreyft	steinn undir	28.7.2020
N100 A50			EKKI BORAÐ - VEGUR		28.7.2020
N-10 A60	60	0-6	grasrót		28.7.2020
N-10 A60		6-26	brún mold óhreyft		28.7.2020
N-10 A60		26-33	dökkbrún mold óhreyfð		28.7.2020

N-10 A60		33-40	H3/4		28.7.2020
N-10 A60		40-60	rauðbrún mold óhreyfð	steinn undir	28.7.2020
N0 A60	72	0-8	grasrót	Mynd 14	28.7.2020
N0 A60		8-28	brún mold óhreyft		28.7.2020
N0 A60		28-34	Ljósbrún mold óhreyft. H1104 óljóst á 28sm		28.7.2020
N0 A60		34-36	torf/uppmokstur m H3/4.		28.7.2020
N0 A60		36-41	rauðbrún mold óhreyfð		28.7.2020
N0 A60		41-44	H3/4		28.7.2020
N0 A60		44-72	rauðbrún mold óhreyfð	steinn undir	28.7.2020
N10 A60	26	0-8	grasrót		28.7.2020
N10 A60		8-18	brún mold lítið hreyfð		28.7.2020
N10 A60		18-21	H3/4		28.7.2020
N10 A60		21-26	rauðbrún mold óhreyfð	steinn undir	28.7.2020
N20 A60	10	0-10	gróðurmold	timbur undir?	28.7.2020
N30 A60			EKKI BORað - HÚS		28.7.2020
N40 A60	72	0-9	grasrót	Mynd 13	28.7.2020
N40 A60		9-19	gróf brún mold lítið hreyfð	sennilega allt 20. öld	28.7.2020
N40 A60		19-31	þétt brún mold meira hreyfð		28.7.2020
N40 A60		31-35	ljóst lífrænt		28.7.2020
N40 A60		35-39	þétt brún mold hreyfð		28.7.2020
N40 A60		39-45	ljósbrún mold óhreyfð		28.7.2020
N40 A60		45-59	H3/4 rótað, óvíst hvort af mannavöldum		28.7.2020
N40 A60		59-72	rauðbrún mold óhreyfð	steinn undir	28.7.2020
N50 A60	88	0-5	grasrót	Mynd 12	28.7.2020
N50 A60		5-53	brún mold hreyfð		28.7.2020
N50 A60		53-58	mikið blandað, sennilega 20. öld		28.7.2020
N50 A60		58-70	mannvistarlag, lagskipt, mest torfblanda, vottur af ösku		28.7.2020
N50 A60		70-75	H3/4		28.7.2020
N50 A60		75-88	rauðbrún mold óhreyfð	steinn undir	28.7.2020

N60 A60	82	0-82	ljósbrúnt gróft efni, mikið blandað. Mögulega heygryfja, greinilega nýlegt	steinn undir	28.7.2020
N70 A60	66	0-8	grasrót		28.7.2020
N70 A60		8-22	brún mold hreyfð		28.7.2020
N70 A60		22-27	ljósbrún mold óhreyfð		28.7.2020
N70 A60		27-30	H3/4		28.7.2020
N70 A60		30-66	rauðbrún mold óhreyfð		28.7.2020
N80 A60	68	0-5	grasrót		28.7.2020
N80 A60		5-15	brún mold lítið hreyfð		28.7.2020
N80 A60		15-24	mikið hreyfð mold, flekkir af H3/4 - sennilega 20. aldar rask		28.7.2020
N80 A60		24-29	H3/4		28.7.2020
N80 A60		29-68	rauðbrún mold óhreyfð	hart undir - móhella?	28.7.2020
N90 A60	23	0-5	grasrót		28.7.2020
N90 A60		5-11	brún mold óhreyft		28.7.2020
N90 A60		11-23	ljósbrún mold óhreyfð	hart undir - móhella?	28.7.2020
N0 A70	69	0-5	grasrót		28.7.2020
N0 A70		5-12	brún mold hreyfð		28.7.2020
N0 A70		12-28	brún mold óhreyft		28.7.2020
N0 A70		28-35	dökkbrún mold óhreyfð		28.7.2020
N0 A70		35-41	H3/4		28.7.2020
N0 A70		41-69	rauðbrún mold óhreyfð		28.7.2020
N10 A70	73	0-8	grasrót	Mynd 15	28.7.2020
N10 A70		8-28	brún mold óhreyfð maðkétin		28.7.2020
N10 A70		28-31	mannvistarlag. Dílar af H3/4 = uppmokstur/rót		28.7.2020
N10 A70		31-36	brún mold óhreyft		28.7.2020
N10 A70		36-39	rauðbrún mold óhreyfð		28.7.2020
N10 A70		39-42	H3/4		28.7.2020
N10 A70		42-73	rauðbrún mold óhreyfð		28.7.2020
N20 A70	71	0-5	grasrót		28.7.2020

N20 A70		5-27	brún mold lítið hreyfð, maðkétin		28.7.2020
N20 A70		27-36	brún mold óhreyfð, nema viðarkol á einum stað efst í þessu lagi, á -28sm, gæti verið smit að ofan		28.7.2020
N20 A70		36-47	H3 og H4		28.7.2020
N20 A70		47-71	rauðbrún mold óhreyfð		28.7.2020
N30 A70	70	0-5	grasrót		28.7.2020
N30 A70		5-34	brún mold lítið hreyfð, maðkétin		28.7.2020
N30 A70		34-37	dökkbrún gjóska		28.7.2020
N30 A70		37-40	dökkbrún mold óhreyfð		28.7.2020
N30 A70		40-49	H3 og H4		28.7.2020
N30 A70		49-70	rauðbrún mold óhreyfð	steinn undir	28.7.2020
N40 A70	77	0-5	grasrót		28.7.2020
N40 A70		5-40	brún mold lítið hreyfð, maðkétin		28.7.2020
N40 A70		40-63	þétt dökkgrá mold óhreyfð		28.7.2020
N40 A70		63-68	H3/4		28.7.2020
N40 A70		68-77	rauðbrún mold óhreyfð		28.7.2020
N50 A70	77	0-6	grasrót		28.7.2020
N50 A70		6-23	brún mold lítið hreyfð		28.7.2020
N50 A70		23-46	brún mold óhreyfð		28.7.2020
N50 A70		46-53	H3 og H4		28.7.2020
N50 A70		53-77	rauðbrún mold óhreyfð	steinn undir	28.7.2020
N60 A70	53	0-6	grasrót	Mynd 16	28.7.2020
N60 A70		6-13	brún mold óhreyfð		28.7.2020
N60 A70		13-19	ljósbrún mold hreyfð		28.7.2020
N60 A70		19	viðarkolalinsa		28.7.2020
N60 A70		19-22	ljósbrún mold hreyfð		28.7.2020
N60 A70		22-26	torf		28.7.2020
N60 A70		26-32	H3/4		28.7.2020
N60 A70		32-53	rauðbrún mold óhreyfð		28.7.2020
N70 A70	40	0-5	grasrót		28.7.2020

N70 A70		5-20	brún mold lítið hreyfð		28.7.2020
N70 A70		20-29	dökkbrún mold óhreyfð		28.7.2020
N70 A70		29-40	ljósbrún mold óhreyfð	steinn undir	28.7.2020
N80 A70	54	0-5	grasrót		28.7.2020
N80 A70		5-19	brún mold mikið hrærð		28.7.2020
N80 A70		19-28	ljósbrún mold, torfblendingur		28.7.2020
N80 A70		28-48	dökkbrún mold óhreyfð		28.7.2020
N80 A70		48-54	sandur	steinn undir	28.7.2020
N90 A70	55	0-7	grasrót		28.7.2020
N90 A70		7-22	brún mold lítið hreyfð		28.7.2020
N90 A70		22-29	brún mold óhreyfð		28.7.2020
N90 A70		29-34	H3/4		28.7.2020
N90 A70		34-55	rauðbrún mold óhreyfð	steinn undir	28.7.2020
N100 A70			EKKI BORÆÐ - VEGUR		28.7.2020
N0 A80	20	0-5	grasrót		29.7.2020
N0 A80		5-20	brún mold mikið hreyfð m viðarkolum	steinn undir	29.7.2020
N10 A80	55	0-5	grasrót		29.7.2020
N10 A80		5-22	brún mold mikið hreyfð m viðarkolum		29.7.2020
N10 A80		22-29	brún mold óhreyfð		29.7.2020
N10 A80		29-38	H3 og H4		29.7.2020
N10 A80		38-55	rauðbrún mold óhreyfð	steinn undir	29.7.2020
N20 A80	57	0-5	grasrót		29.7.2020
N20 A80		5-17	brún mold mikið hreyfð		29.7.2020
N20 A80		17-35	grábrún mold óhreyfð, hvít gjóska á -27, svört gjóska á -29		29.7.2020
N20 A80		35-42	H3 og H4		29.7.2020
N20 A80		42-57	rauðbrún mold óhreyfð	steinn undir	29.7.2020
N30 A80	78	0-7	grasrót	Mynd 18	29.7.2020
N30 A80		7-31	brún mold, mikið hrærð, m viðarkolum		29.7.2020
N30 A80		31-37	Mannvistarlag, viðarkol, aska og brennd bein		29.7.2020

N30 A80		37-43	brún mold óhreyfð		29.7.2020
N30 A80		43-51	H3 og H4		29.7.2020
N30 A80		51-78	rauðbrún mold óhreyfð	steinn undir	29.7.2020
N40 A80	75	0-6	grasrót		29.7.2020
N40 A80		6-36	mikið hrært, viðarkol og aska með torfblendingi		29.7.2020
N40 A80		36-46	brún mold óhreyfð		29.7.2020
N40 A80		46-54	H3 og H4		29.7.2020
N40 A80		54-75	rauðbrún mold óhreyfð	steinn undir	29.7.2020
N50 A80	71	0-7	grasrót		29.7.2020
N50 A80		7-29	brún mold hrærð		29.7.2020
N50 A80		29-48	brún mold óhreyfð		29.7.2020
N50 A80		48-62	H3 og H4		29.7.2020
N50 A80		62-71	rauðbrún mold óhreyfð	steinn undir	29.7.2020
N60 A80	78	0-5	grasrót		29.7.2020
N60 A80		5-29	brún mold hrærð		29.7.2020
N60 A80		29-33	dökkbrún mold óhreyfð		29.7.2020
N60 A80		33-42	H3 og H4		29.7.2020
N60 A80		42-78	rauðbrún mold óhreyfð	steinn	29.7.2020
N70 A80	70	0-6	grasrót	Mynd 17	29.7.2020
N70 A80		6-18	brún mold mikið hrærð		29.7.2020
N70 A80		18-35	Mannvistarlag, torfblendingur og linsur með viðarkolum. Kol á -27 og -31 sm		29.7.2020
N70 A80		35-47	brún mold óhreyfð		29.7.2020
N70 A80		47-53	H3/4		29.7.2020
N70 A80		53-70	rauðbrún mold óhreyfð	steinn undir	29.7.2020
N80 A80	16	0-16	brún mold, hreyfð og laus í sér	hart undir - móhella?	29.7.2020
N90 A80	14	0-6	grasrót		29.7.2020
N90 A80		6-14	rauðbrún mold óhreyfð	steinn undir	29.7.2020
N100 A80			EKKI BORAÐ - VEGUR		29.7.2020
N0 A90	7	0-7	grasrót	steinn undir	29.7.2020

N10 A90	70	0-5	grasrót		29.7.2020
N10 A90		5-21	brún mold lítið hreyfð		29.7.2020
N10 A90		21-32	brún mold óhreyfð - svört gjóska á -30sm		29.7.2020
N10 A90		21-40	H3/4		29.7.2020
N10 A90		40-70	rauðbrún mold óhreyfð	steinn undir	29.7.2020
N20 A90	67	0-4	grasrót		29.7.2020
N20 A90		4-31	brún mold hreyfð - maðkétin		29.7.2020
N20 A90		31-39	brún mold óhreyfð - svört gjóska á -32sm		29.7.2020
N20 A90		39-48	H3/4		29.7.2020
N20 A90		48-67	rauðbrún mold óhreyfð	steinn undir	29.7.2020
N30 A90	13	0-6	grús		29.7.2020
N30 A90		6-13	brún mold óhreyfð	steinn undir	29.7.2020
N40 A90	15	0-2	grasrót		29.7.2020
N40 A90		2-15	brún mold óhreyfð	hart undir - móhella?	29.7.2020
N50 A90	65	0-5	grasrót		29.7.2020
N50 A90		5-35	brún mold, hreyfð, maðkétin		29.7.2020
N50 A90		35-44	H3/4		29.7.2020
N50 A90		44-65	rauðbrún mold óhreyfð	steinn undir	29.7.2020
N60 A90	8	0-5	H3/4		29.7.2020
N60 A90		5-8	rauðbrún mold óhreyfð	steinn undir	29.7.2020
N70 A90	5	0-5	grasrót	steinn undir	29.7.2020
N80 A90	7	0-7	grasrót	steinn undir	29.7.2020
N90 A90	47	0-5	grasrót		29.7.2020
N90 A90		5-14	brún hreyfð mold		29.7.2020
N90 A90		14-20	Torfblandingur, vottur af viðarkoli		29.7.2020
N90 A90		20-25	brún mold óhreyfð		29.7.2020
N90 A90		25-31	H3/4		29.7.2020
N90 A90		31-47	rauðbrún mold óhreyfð	steinn undir	29.7.2020
N100 A90			EKKI BORAÐ - VEGUR		29.7.2020
N0 A100			EKKI BORAÐ - MOLDARHAUGUR		29.7.2020
N10 A100			EKKI BORAÐ - MOLDARNÁM		29.7.2020

N20 A100			EKKI BORAÐ - MOLDARNÁM		29.7.2020
N30 A100			EKKI BORAÐ - MOLDARNÁM		29.7.2020
N40 A100			EKKI BORAÐ - MOLDARNÁM		29.7.2020
N50 A100			EKKI BORAÐ - MOLDARNÁM		29.7.2020
N60 A100			EKKI BORAÐ - MOLDARNÁM		29.7.2020
N70 A100			EKKI BORAÐ - MOLDARNÁM		29.7.2020
N80 A100	71	0-5	grasrót		29.7.2020
N80 A100		5-14	brún mold hreyfð		29.7.2020
N80 A100		14-30	brún mold óhreyfð		29.7.2020
N80 A100		30-32	svört gjóska		29.7.2020
N80 A100		32-41	ljósbrún mold óhreyfð		29.7.2020
N80 A100		41-55	H3 og H4		29.7.2020
N80 A100		55-71	rauðbrún mold óhreyfð	steinn undir	29.7.2020
N90 A100	45	0-6	grasrót		29.7.2020
N90 A100		6-16	brún mold hreyfð		29.7.2020
N90 A100		16-36	brún mold óhreyfð		29.7.2020
N90 A100		36-45	H3 og H4	steinn undir	29.7.2020
N100 A100			EKKI BORAÐ - VEGUR		29.7.2020
N10 A110	90	0-90	Mjög laust efni, holrými, vottur af H3/4 neðst	steinn undir	29.7.2020
N20 A110	42	0-5	grasrót		29.7.2020
N20 A110		5-28	Mold og grús, mikið blandað		29.7.2020
N20 A110		28-42	brún mold óhreyfð	steinn undir	29.7.2020
N30 A110			EKKI BORAÐ - MOLDARNÁM		29.7.2020
N40 A110			EKKI BORAÐ - MOLDARNÁM		29.7.2020
N50 A110			EKKI BORAÐ - MOLDARNÁM		29.7.2020
N60 A110			EKKI BORAÐ - MOLDARNÁM		29.7.2020
N70 A110			EKKI BORAÐ - MOLDARNÁM		29.7.2020
N80 A110	54	0-6	grasrót		29.7.2020
N80 A110		6-21	brún mold, mikið hrærð, m viðarkolum		29.7.2020
N80 A110		21-29	H3/4		29.7.2020

N80 A110		29-54	rauðbrún mold óhreyfð	steinn undir	29.7.2020
N90 A110	28	0-4	grasrót		29.7.2020
N90 A110		4-28	moldarblönduð grús		29.7.2020
N100 A110			EKKI BORAÐ - VEGUR		29.7.2020
N20 A120	60	0-54	Mjög laust efni, holrými, vottur af H3/4 neðst		29.7.2020
N20 A120		54-60	brún mold óhreyfð	steinn undir	29.7.2020
N80 A120	46	0-4	grasrót		29.7.2020
N80 A120		4-11	brún mold mikið hreyfð		29.7.2020
N80 A120		11-16	ljósbrún mold lítið hreyfð		29.7.2020
N80 A120		16-20	H3/4		29.7.2020
N80 A120		20-46	rauðbrún mold óhreyfð	steinn undir	29.7.2020
N90 A120	49	0-4	grasrót		29.7.2020
N90 A120		4-16	mold, mikið hreyfð, blönduð grús		29.7.2020
N90 A120		16-49	rauðbrún mold óhreyfð	steinn undir	29.7.2020
N70 A130	57	0-4	grasrót		29.7.2020
N70 A130		4-20	dökkbrún mold, lítið hreyfð		29.7.2020
N70 A130		20-24	ljósbrún mold óhreyfð		29.7.2020
N70 A130		24-33	H3/4		29.7.2020
N70 A130		33-57	rauðbrún mold óhreyfð		29.7.2020
N80 A130	63	0-5	grasrót		29.7.2020
N80 A130		5-22	dökkbrún mold, lítið hreyfð		29.7.2020
N80 A130		22-25	brún mold óhreyfð		29.7.2020
N80 A130		25-37	H3 og H4		29.7.2020
N80 A130		37-63	rauðbrún mold óhreyfð	steinn undir	29.7.2020
N90 A130	16	0-3	grasrót		29.7.2020
N90 A130		3-12	mold, mikið hreyfð, blönduð grús		29.7.2020
N90 A130		12-16	rauðbrún mold óhreyfð	steinn undir	29.7.2020
N70 A140	11	0-3	grasrót		29.7.2020
N70 A140		3-11	brún mold óhreyfð	hart undir - móhella?	29.7.2020
N80 A140	32	0-16	grábrún mold, mikið hreyfð		29.7.2020

N80 A140		16-32	rauðbrún mold óhreyfð	steinn undir	29.7.2020
N90 A140	5	0-5	grasrót	steinn undir	29.7.2020
N70 A150	28	0-4	grasrót		29.7.2020
N70 A150		4-10	ljósbrún mold óhreyfð		29.7.2020
N70 A150		10-15	dökkbrún mold hreyfð		29.7.2020
N70 A150		15-21	ljósbrún mold hreyfð		29.7.2020
N70 A150		21-28	dökkbrún mold hreyfð	hart undir - móbella?	29.7.2020
N80 A150	40	0-15	brún mold, lítið hreyfð		29.7.2020
N80 A150		15-24	grábrún mold, mikið hreyfð		29.7.2020
N80 A150		24-40	rauðbrún mold óhreyfð	hart undir - móbella?	29.7.2020
N90 A150	33	0-4	grasrót		29.7.2020
N90 A150		4-18	brún mold, lítið hreyfð, maðkétin		29.7.2020
N90 A150		18-33	rauðbrún mold óhreyfð	hart undir - móbella?	29.7.2020
N70 A160	55	0-5	grasrót		29.7.2020
N70 A160		5-35	holrými		29.7.2020
N70 A160		35-45	grábrún mold, mikið hreyfð		29.7.2020
N70 A160		45-55	rauðbrún mold óhreyfð, H3 í flekkjum	steinn undir	29.7.2020
N80 A160	10	0-4	grasrót		29.7.2020
N80 A160		4-10	brún mold hreyfð	steinn undir	29.7.2020
N90 A160	41	0-4	grasrót		29.7.2020
N90 A160		4-16	brún mold, lítið hreyfð, maðkétin		29.7.2020
N90 A160		16-25	H3/4		29.7.2020
N90 A160		25-41	rauðbrún mold óhreyfð	steinn undir	29.7.2020
N80 A170	5	0-5	grús	hart undir - móbella?	29.7.2020
N90 A170			EKKI BORÐ - VEGUR		29.7.2020
N80 A180	26	0-4	grasrót		29.7.2020
N80 A180		4-26	moldarblönduð grús	hart undir - móbella?	29.7.2020
N90 A180	16	0-5	grasrót		29.7.2020
N90 A180		5-16	brún mold óhreyfð	steinn undir	29.7.2020
N80 A190	23	0-4	grasrót		29.7.2020
N80 A190		4-23	rauðbrún mold óhreyfð	steinn undir	29.7.2020

Miðbær

Númer kjarna	Heildar dýpt kjarna (sm)	Dýpt jarðlags í sm	Lýsing á jarðlagi	Athugasemdir	Dagsetning
N20/A100	16	0-3	grasrót		15.10.2020
		3-11	rauðbrún mold óhreyfð	steinn undir	15.10.2020
N20/A120	31	0-11	dökkbrún gróðurmold		15.10.2020
		11-31	gulbleik fokmold	steinn undir	15.10.2020
N40/A60	51	0-6	grasrót		15.10.2020
		6-22	rauðbrún mold óhreyfð		15.10.2020
		22-28	ljósbleikt leirkennt jarðlag, ísöld	hart undir	15.10.2020
N40/A80	29	0-7	grasrót		15.10.2020
		7-13	dökkbrún gróðurmold		15.10.2020
		13-19	rauðbrún mold óhreyfð	steinn undir	15.10.2020
N40/A100	67	0-7	grasrót		15.10.2020
		7-13	dökkbrún gróðurmold		15.10.2020
		13-57	rauðbrún mold óhreyfð		15.10.2020
		57-64	grábrúnn þéttur leir, ísöld	hart undir	15.10.2020
N60/A40	69	0-6	grasrót	Mynd	9.9.2020
		6-12	brún mold óhreyfð		9.9.2020
		12-16	brún mold m votti af ösku		9.9.2020
		16-24	uppmokstur með H3/4		9.9.2020
		24-31	brún mold óhreyfð		9.9.2020
		31-37	H3/4		9.9.2020
		37-69	rauðbrún mold óhreyfð	steinn undir	9.9.2020
N60/A60	10	0-10	grasrót	klöpp undir	15.10.2020

N60/A80	48	0-14	dökkbrún gróðurmold		15.10.2020
		14-37	rauðbrún mold óhreyfð	steinn undir	15.10.2020
N60/A100	47	0-7	grasrót	Mynd 1	15.10.2020
		7-15	dökkbrún gróðurmold	utan í vegg á tóft 5	15.10.2020
		15-22	grábrúnn torfhræringur		15.10.2020
		22-34	rauðbrún mold óhreyfð	steinn undir	15.10.2020
N80/A40	102	0-8	grasrót	Myndir 2, 3 og 4	15.10.2020
		8-12	dökkbrún gróðurmold	við SA horn á tóft 1	15.10.2020
		12-18	brún mold óhreyfð		15.10.2020
		18-25	ljósbrún mold hreyfð		15.10.2020
		25	H1300, dökk blágrá gjóska in situ		15.10.2020
		25-29	ljósbrún mold hreyfð		15.10.2020
		29-39	torf m H1104, dökkar gjóskurákir á -33 og -34, líklega LNS í torfi		15.10.2020
		39-41	dökk lífræn rák/LNS		15.10.2020
		41-66	rauðbrún mold óhreyfð	vottur af H3/4 á -46-48, hart undir	15.10.2020
N80/A60	84	0-5	grasrót	Mynd 5	15.10.2020
		5-11	dökkbrún gróðurmold	maðkítið	15.10.2020
		11-18	brún mold óhreyfð	maðkítið	15.10.2020
		18-21	grábrún hreyfð mold	maðkítið	15.10.2020
		21	H1104 in situ		15.10.2020
		21-27	grábrún mold meira hreyfð		15.10.2020
		27-30	dökk lífræn rák/LNS		15.10.2020
		30-35	rauðbrún mold óhreyfð		15.10.2020
		35-37	H3		15.10.2020
		37-40	rauðbrún mold óhreyfð		15.10.2020
		40-42	H4		15.10.2020
		42-62	rauðbrún mold óhreyfð	steinn undir	15.10.2020

N80/A80	98	0-8	grasrót	Mynd 6	15.10.2020
		8-19	dökkbrún gróðurmold	maðkítið	15.10.2020
		19-33	torfblendingur m votti af kolum	maðkítið	15.10.2020
		33-40	uppmokstur með H3/4		15.10.2020
		40-43	H3/4		15.10.2020
		43-61	rauðbrún mold óhreyfð	hart undir	15.10.2020
N80/A100	83	0-6	grasrót	Mynd 7	15.10.2020
		6-21	brún mómold	í mýri	15.10.2020
		21-28	mannvistarlag, dökk gjóska á -23, H1300?		15.10.2020
		28-32	brún mold óhreyfð		15.10.2020
		32-33	dökk lífræn rák/LNS		15.10.2020
		33-57	rauðbrún mold óhreyfð	mjög blautt, litur sést ekki	15.10.2020
N80/A180	90	0-3	grasrót	Mynd 8	16.10.2020
		3-26	brún mómold, lítillaga hreyfð, kol á -21		16.10.2020
		26-28	dökk lífræn rák/LNS		16.10.2020
		28-31	rauðbrún mold óhreyfð		16.10.2020
		31-35	H3/4		16.10.2020
		35-74	rauðbrún mold óhreyfð	hart undir	16.10.2020
N100/A40	87	0-6	grasrót	Mynd 9	15.10.2020
		6-12	dökkbrún gróðurmold		15.10.2020
		12-18	torf - grábrún hreyfð mold		15.10.2020
		18-20	brún mold óhreyfð		15.10.2020
		20-24	dökk lífræn rák/LNS		15.10.2020
		24-76	rauðbrún mold óhreyfð		15.10.2020
N100/A60	83	0-6	grasrót	Mynd 8	15.10.2020
		6-15	dökkbrún gróðurmold	maðkítið	15.10.2020
		15-25	hreyfð brún mold	maðkítið	15.10.2020

		25-35	torfblendingur m dílum af H1104	maðkétíð	15.10.2020
		35-37	dökk lífræn rák/LNS		15.10.2020
		47-42	rauðbrún mold óhreyfð		15.10.2020
		42-45	H3/4		15.10.2020
		45-72	rauðbrún mold óhreyfð	steinn undir	15.10.2020
N100/A80	13	0-6	grasrót		15.10.2020
		6-10	brún mold óhreyfð	steinn undir	15.10.2020
N100/A160	95	0-6	grasrót	Myndir 15, 16	15.10.2020
		6-15	hreyft, lagskipt, grábrúnt m ösku og kolum, dílar af H1104		15.10.2020
		15	svört gjóska		15.10.2020
		15-20	hreyft, lagskipt, grábrúnt m ösku og kolum, dílar af H1104		15.10.2020
		20	svört gjóska		15.10.2020
		20-24	hreyft, lagskipt, grábrúnt m ösku og kolum, dílar af H1104		15.10.2020
		24-30	skarnlag, mögulega öskuhaugur		15.10.2020
		30-43	hreyft, lagskipt, grábrúnt m ösku og kolum		15.10.2020
		43-46	dökk lífræn rák/LNS		15.10.2020
		46-55	H3/4		15.10.2020
		55-81	rauðbrún mold óhreyfð	hart undir	15.10.2020
N100/A180	90	0-5	grasrót		15.10.2020
		5-13	hreyfð dökkbrún mold		15.10.2020
		13-15	lítið hreyfð ljósbrún mold		15.10.2020
		15-34	hreyft, líklega torf		15.10.2020
		34-36	dökk lífræn rák/LNS		15.10.2020
		36-43	rauðbrún mold óhreyfð		15.10.2020
		43-45	H3/4		15.10.2020
		45-61	rauðbrún mold óhreyfð	hart undir	15.10.2020

N120/A40	97	0-15	grasrót		15.10.2020
		15-46	dökkbrún gróðurmold	mjög laus í sér	15.10.2020
		46-65	rauðbrún mold óhreyfð	steinn undir	15.10.2020
N120/A60	44	0-5	grasrót		15.10.2020
		5-12	dökkbrún gróðurmold		15.10.2020
		12-36	rauðbrún mold óhreyfð	hart undir	15.10.2020
N120/A80	82	0-4	grasrót	Mynd 10	15.10.2020
		4-12	dökkbrún gróðurmold		15.10.2020
		12-19	hreyft dökkt lífrænt, rákin með LNS neðst		15.10.2020
		19-52	rauðbrún mold óhreyfð		15.10.2020
		52-54	H3/4		15.10.2020
		54-66	rauðbrún mold óhreyfð	hart undir	15.10.2020
N120/A100	75	0-40	alveg laust í sér, holrými		15.10.2020
		40-75	mómold, mýri. Sést illa, ekki sýnileg mannvist en ekki útilokað	hart undir	15.10.2020
N120/A120	88	0-6	grasrót	Mynd 11	15.10.2020
		6-12	dökkbrún gróðurmold		15.10.2020
		12-19	brún mold, lítið eða óhreyfð		15.10.2020
		19-40	torfblendingur, grábrúnn m koli og ösku	óskýr skil að ofan og neða	15.10.2020
		40-70	rauðbrún mold óhreyfð	óljóst v drullu, steinn undir	15.10.2020
N120/A140	108	0-4	grasrót	Mynd 12	15.10.2020
		4-28	vegur, brún hreyfð mold		15.10.2020
		28-39	ljósbrún mold hreyfð, lítið þó		15.10.2020
		39-86	hreyfð torfbl mold m dílum af H1104, og votti af kolum og ösku	mögulega allt saman rótað af vegagerðinni en áreiðanlega gömul mannvistarlög, steinn undir	15.10.2020

N120/A16 0	73	0-8	grasrót	Mynd 13	15.10.2020	
		8-16	brún mold óhreyfð		15.10.2020	
		16-18	torf		15.10.2020	
		28-30	aska og kol, skarn		15.10.2020	
		30-53	torfblendingur m 1104		mikið hreyft neðan til	15.10.2020
		53-55	dökk lífræn rák/LNS			15.10.2020
		55-58	rauðbrún mold óhreyfð			15.10.2020
		58-59	H3/4			15.10.2020
		59-73	rauðbrún mold óhreyfð		hart undir	15.10.2020
N120/A18 0	110	0-7	grasrót	Mynd 14	15.10.2020	
		7-20	dökkbrún gróðurmold		15.10.2020	
		20-27	torf		15.10.2020	
		27-32	hreyft m ösku		15.10.2020	
		32-67	torf		15.10.2020	
		67-70	brún mold óhreyfð		15.10.2020	
		70-75	H3/4		15.10.2020	
		75-82	rauðbrún mold óhreyfð		hart undir	15.10.2020
N120/A20 0	79	0-6	grasrót	Mynd 18	16.10.2020	
		6-11	dökkbrún gróðurmold		16.10.2020	
		11-17	brún mold óhreyfð		16.10.2020	
		17	svört gjóska		H1300?	16.10.2020
		17-24	brún mold lítið hreyfð			16.10.2020
		24	vottur af ljósri gjösku		H1104?	16.10.2020
		24-26	brún mold lítið hreyfð			16.10.2020
		26	öskulinsa m viðarkoli			16.10.2020

		26-28	brún mold lítið hreyfð		16.10.2020
		28-30	dökk lífræn rák/LNS		16.10.2020
		30-34	brún mold óhreyfð		16.10.2020
		34-39	H3/4		16.10.2020
		39-60	rauðbrún mold óhreyfð	steinn undir	16.10.2020
N140/A60	100	0-10	grasrót	Mynd 22	16.10.2020
		10-18	brún mold óhreyfð		16.10.2020
		18-22	dökk rák m gjósku	V1477?	16.10.2020
		22-31	brún mold óhreyfð		16.10.2020
		31-42	hreyft m koli og ösku		16.10.2020
		42-80	rauðbrún mold óhreyfð	mjög blautt, borinn náði ekki dýpra	16.10.2020
N140/A80	62	0-7	grasrót		16.10.2020
		7-16	brún mold óhreyfð		16.10.2020
		16-18	dökk lífræn rák/LNS		16.10.2020
		18-24	brún mold óhreyfð		16.10.2020
		24-29	H3/4		16.10.2020
		29-50	rauðbrún mold óhreyfð		16.10.2020
N140/A100	86	0-7	grasrót		16.10.2020
		7-22	brún mold óhreyfð	maðkítið	16.10.2020
		22-35	hreyft m torfblöndu, koli og ösku. Kolalinsa neðst, beint ofan á DLR		16.10.2020
		35-38	dökk lífræn rák/LNS		16.10.2020
		38-47	rauðbrún mold óhreyfð		16.10.2020
		47-52	H3/4		16.10.2020
		52-81	rauðbrún mold óhreyfð	steinn undir	16.10.2020
N140/A120	67	0-5	grasrót	Mynd 20	16.10.2020
		5-12	dökkbrún gróðurmold		16.10.2020

		12-20	hreyft m torfblending og ösku		16.10.2020
		20-29	brún mold óhreyfð		16.10.2020
		29-31	H3/4		16.10.2020
		31-62	rauðbrún mold óhreyfð	steinn undir	16.10.2020
N140/A140	80	0-5	grasrót		16.10.2020
		5-28	brún mold óhreyfð	maðkítið	16.10.2020
		28-33	ljósbrún mold, örlítið hreyfð		16.10.2020
		33-36	dökk lífræn rák/LNS		16.10.2020
		36-43	H3/4		16.10.2020
		43-76	rauðbrún mold óhreyfð	hart undir	16.10.2020
N140/A160	93	0-6	grasrót	Mynd 19	16.10.2020
		6-17	brún mold óhreyfð	maðkítið	16.10.2020
		17-33	torfblanda m H1104, viðarkol á -18		16.10.2020
		33	viðarkolalinsa		16.10.2020
		33-35	torfblanda		16.10.2020
		35-37	dökk lífræn rák/LNS		16.10.2020
		37-40	brún mold óhreyfð		16.10.2020
		40-46	H3/4		16.10.2020
		46-68	rauðbrún mold óhreyfð	steinn undir	16.10.2020
N140/A180	95	0-6	grasrót		16.10.2020
		6-23	dökkbrún gróðurmold	maðkítið	16.10.2020
		23-42	hreyfð brún mold, torfhrun	mögulega nýlegt rask	16.10.2020
		42-45	brún mold óhreyfð		16.10.2020
		45-53	H3/4		16.10.2020
		53-76	rauðbrún mold óhreyfð	hart undir	16.10.2020

N140/A20 0	73	0-6	grasrót	Mynd 17	16.10.2020
		6-18	dökkbrún gróðurmold	maðkítið	16.10.2020
		18-22	ljósbrún fokmold, óhreyfð		16.10.2020
		22	svört gjóska	H1300?	16.10.2020
		22-32	ljósbrún fokmold, lítið hreyfð neðst		16.10.2020
		32	kola- og öskulinsa		16.10.2020
		32-34	ljósbrún fokmold, lítið hreyfð		16.10.2020
		34-36	hreyfð dökk lífræn rák/LNS		16.10.2020
		36-40	brún mold óhreyfð		16.10.2020
		40-44	rauðbrún mold óhreyfð	steinn undir	16.10.2020
N160/A60	70	0-7	grasrót		
		7-32	brún mold óhreyfð	laus í sér, maðkétin og blaut	
		32	svört gjóska	H1300?	
		32-37	torfblanda m H1104		
		37-70	rauðbrún mold óhreyfð	drulla, steinn undir	
N160/A80	60	0-7	grasrót	Mynd 23	
		7-17	brún mold óhreyfð		
		17-22	lítið hreyfð dökkbrún mold		
		22-25	grábrún mold m ösku		
		25-30	ljósbrún mold óhreyfð		
		30-38	H3/4		
		38-57	rauðbrún mold óhreyfð	steinn undir	
N160/A10 0	80	0-8	grasrót	Mynd 24	
		8-17	brún mold óhreyfð		
		17-18	skarnlag, aska		
		18-27	brún mold óhreyfð		

		27-30	dökk lífræn rák/LNS		
		30-38	rauðbrún mold óhreyfð		
		38-45	H3/4		
		45-67	rauðbrún mold óhreyfð	steinn undir	
N160/A120	86	0-12	grasrót	Mynd 25	
		12-25	brún mold lítið hreyfð, meira neðst		
		25-26	skarnlag		
		26-37	brún mold óhreyfð		
		37-42	H3/4		
		42-68	rauðbrún mold óhreyfð	steinn undir	
N160/A140	77	0-4	grasrót	Mynd 26	
		4-9	brún mold óhreyfð		
		9-17	brún mold lítið hreyfð		
		17	svört gjóska	H1300?	
		17-28	hreyft m koli og ösku		
		28-32	ljósbrún mold óhreyfð		
		32-34	dökk lífræn rák/LNS		
		34-39	brún mold óhreyfð		
		39-46	H3/4		
		46-71	rauðbrún mold óhreyfð	steinn undir	
N160/A160	78	0-6	grasrót	Mynd 27	
		6-14	brún mold óhreyfð		
		14-18	hreyft m ösku og koli		
		18	svört gjóska	H1300?	
		18-27	hreyft m ösku og koli		

		27	H1104 in situ	
		27-29	hreyft m ösku og koli	
		29-30	dökk lífræn rák/LNS	
		30-34	rauðbrún mold óhreyfð	
		34-38	H3/4	
		38-69	rauðbrún mold óhreyfð	steinn undir
N160/A180	54	0-7	grasrót	
		7-23	dökkbrún gróðurmold	maðkítið
		23-28	brún mold, örlítið hreyfð efst	
		28-32	H3/4	
		32-49	rauðbrún mold óhreyfð	steinn undir
N180/A100	82	0-7	grasrót	Mynd 28
		7-12	dökkbrún gróðurmold	
		12-17	lítið hreyfð brún mold m koli	
		17-18	svört gjóska	H1300?
		18-28	hreyfð brún mold m koli	
		28-32	dökk lífræn rák/LNS	
		32-39	brún mold óhreyfð	
		39-44	H3/4	
		44-74	rauðbrún mold óhreyfð	hart undir
N180/A120	69	0-8	grasrót	
		8-22	dökkbrún gróðurmold	maðkítið ofantil
		22-27	hreyfð brún mold m koli	
		27-28	dökk lífræn rák/LNS	
		28-34	brún mold óhreyfð	

		34-42	H3/4		
		42-60	rauðbrún mold óhreyfð	steinn undir	
N180/A14 0	65	0-9	grasrót		
		9-17	dökkbrún gróðurmold		
		17	H1104 in situ		
		17-23	lítið hreyfð brún mold		
		30-41	H3/4		
		41-53	rauðbrún mold óhreyfð	steinn undir	

Viðauki 2. Ljósmyndaskrá

Júlí – ágúst 2020

Nr	Staður	Svæði/skurður	úr átt	Lýsing	Dags	Upphafsst.
0001	Saltnes	kjarni N20/A20		borkjarni m torfi á -15-30	27.7.2020	OV
0002	Saltnes	kjarni N30/A20		borkjarni m uppmokstri á -53-64	27.7.2020	OV
0003	Saltnes	kjarni N50/A20		borkjarni m torfdreif á -17-24	27.7.2020	OV
0004	Saltnes	kjarni N30/A30		borkjarni m hreyfðu lagi m viðarkoli á -14-22	28.7.2020	OV
0005	Saltnes	kjarni N60/A30		borkjarni m torfi/uppmokstri á -16-22	28.7.2020	OV
0006	Saltnes	kjarni N20/A40		borkjarni m hreyfðu H3/4 á -19-23	28.7.2020	OV
0007	Saltnes	kjarni N-10/A40		borkjarni m torfi á -30-38	28.7.2020	OV
0008	Saltnes	kjarni N-20/A40		borkjarni m mannvistarl á -27-32	28.7.2020	OV
0009	Saltnes	kjarni N0/A50		borkjarni m torfi/uppmokstri á -23-36	28.7.2020	OV
0010	Saltnes	kjarni N10/A50		borkjarni m uppmokstri á -16-35	28.7.2020	OV
0011	Saltnes	kjarni N60/A50		borkjarni m mannvistarl á -35-53	28.7.2020	OV
0012	Saltnes	kjarni N50/A60		borkjarni m mannvistarl á -58-70	28.7.2020	OV
0013	Saltnes	kjarni N40/A60		borkjarni m hreyfðu H3/4 á -45-58	28.7.2020	OV
0014	Saltnes	kjarni N0/A60		borkjarni m torfi/uppmokstri á -34-36	28.7.2020	OV
0015	Saltnes	kjarni N10/A70		borkjarni m mannvistarl á -28-31	28.7.2020	OV
0016	Saltnes	kjarni N60/A70		borkjarni m viðarkolalinsu á -19, torfi á -22-26	28.7.2020	OV
0017	Saltnes	kjarni N70/A80		borkjarni m mannvistarl á -18-35	29.7.2020	OV
0018	Saltnes	kjarni N30/A80		borkjarni m mannvistarl á -31-37	29.7.2020	OV
0019	Saltnes	skurður 1	NV	afstaða	4.8.2020	OV
0020	Saltnes	skurður 1	VSV	afstaða	4.8.2020	OV
0021	Saltnes	skurður 1	SV	NA snið	4.8.2020	OV
0022	Saltnes	skurður 1	NV	SA snið	4.8.2020	OV

0023	Saltnes	skurður 2	NNV	afstaða	6.8.2020	OV
0024	Saltnes	skurður 2	NV	afstaða	6.8.2020	OV
0025	Saltnes	skurður 2	SV	NA snið	6.8.2020	OV
0026	Saltnes	skurður 2	NV	SA snið	6.8.2020	OV
0027	Saltnes	skurður 2	NV	SA snið - nær	6.8.2020	OV
0028	Saltnes	skurður 3	NV	afstaða	6.8.2020	OV
0029	Saltnes	skurður 3	SV	N snið	6.8.2020	OV
0030	Saltnes	snið 4	SV		6.8.2020	OV
0031	Saltnes	Skurður 5	SV	afstaða	6.8.2020	OV
0032	Saltnes	skurður 5	VNV	afstaða	6.8.2020	OV
0033	Saltnes	skurður 5	V	A snið í sól	6.8.2020	OV
0034	Saltnes	skurður 5	V	A snið ský	6.8.2020	OV
0035	Saltnes	skurður 5	N	S snið	6.8.2020	OV
0036	Miðbær	skurður 6	SA	afstaða	17.8.2020	OV
0037	Miðbær	skurður 6	A	afstaða	17.8.2020	OV
0038	Miðbær	skurður 6	S	afstaða	17.8.2020	OV
0039	Miðbær	skurður 6	A	V snið	17.8.2020	OV
0040	Miðbær	skurður 6	S	N snið	17.8.2020	OV
0041	Miðbær	skurður 7	S	afstaða	18.8.2020	OV
0042	Miðbær	skurður 7	NA	afstaða	18.8.2020	OV
0043	Miðbær	skurður 7	N	afstaða	18.8.2020	OV
0044	Miðbær	skurður 7	NA	afstaða - nær	18.8.2020	OV
0045	Miðbær	skurður 7	A	V snið	18.8.2020	OV
0046	Miðbær	skurður 7	N	S snið	18.8.2020	OV
0047	Miðbær	skurður 7	V	A snið	18.8.2020	OV
0048	Miðbær	skurður 7	S	N snið	18.8.2020	OV
0049	Miðbær	skurður 8	A	afstaða	18.8.2020	OV

0050	Miðbær	skurður 8	A	afstaða - nær	18.8.2020	OV
0051	Miðbær	skurður 8	NV	afstaða	18.8.2020	OV
0052	Miðbær	skurður 8	SV	NA snið	18.8.2020	OV

September 2020

Nr	Staður	Svæði/skurður	úr átt	Lýsing	Dags	Upphafsst.
1	Miðbær	kjarni N60/A40		borkjarni m votti af ösku og uppmokstri á -12-24	9.9.2020	OV

Október 2020

Nr	Staður	Svæði/skurður	úr átt	Lýsing	Dags	Upphafsst.
1	Miðbær	N60/A100		borkjarni m torfi á -15-22	15.10.2020	OV
2	Miðbær	N80/A40		borkjarni m torfi og hr á -18-39	15.10.2020	OV
3	Miðbær	N80/A40		borkjarni m torfi og hr á -18-39	15.10.2020	OV
4	Miðbær	N80/A40		borkjarni m torfi og hr á -18-39	15.10.2020	OV
5	Miðbær	N80/A60		borkjarni m hr mold undir og yfir 1104	15.10.2020	OV
6	Miðbær	N80/A80		borkjarni m torfbl og koli á -19-33	15.10.2020	OV
7	Miðbær	N80/A100		borkjarni m mannvlag undir og yfir H-1300 á -21-28	15.10.2020	OV
8	Miðbær	N100/A60		borkjarni m hr á - 15-35, torf m H1104	15.10.2020	OV
9	Miðbær	N100/A40		borkjarni m hr á -12-18	15.10.2020	OV
10	Miðbær	N120/A80		borkjarni hr LNS	15.10.2020	OV
11	Miðbær	N120/A120		borkjarni m ösku/koli á -19-39	15.10.2020	OV
12	Miðbær	N120/A140		borkjarni m torfbl m H1104	15.10.2020	OV
13	Miðbær	N120/A160		Borkjarni m torfi, skarnlagi og hr m H1104	15.10.2020	OV
14	Miðbær	N120/A180		borkjarni m torfi og skarnlagi	15.10.2020	OV
15	Miðbær	N100/A160		borkjarni m skarnlagi og hr á -6-43	15.10.2020	OV
16	Miðbær	N100/A160		borkjarni m skarnlagi og hr á -6-43	15.10.2020	OV

17	Miðbær	N140/A200		borkjarni m kol og öskulinsu á -32	16.10.2020	OV
18	Miðbær	N120/A200		borkjarni m kola/öskulinsu og hr undir og yfir H1104	16.10.2020	OV
19	Miðbær	N140/A160		borkjarni m torfbl m H1104 og kolum á - 18 og -33	16.10.2020	OV
20	Miðbær	N140/A120		borkjarni m torfbl og ösku á -12-20	16.10.2020	OV
21	Miðbær	N140/A100		borkjarni m torfbl, kol og ösku á - 22-35, beint ofan á LNS	16.10.2020	OV
22	Miðbær	N140/A60		borkjarni m hr, kol og ösku á -31-42	16.10.2020	OV
23	Miðbær	N160/A80		borkjarni m öskurönd á -22-25	16.10.2020	OV
24	Miðbær	N160/A100		borkjarni m skarlagi á -17-18	16.10.2020	OV
25	Miðbær	N160/A120		borkjarni m skarlagi á -24-25	16.10.2020	OV
26	Miðbær	N160/A140		borkjarni m torfbl og koli á - 17-29	16.10.2020	OV
27	Miðbær	N160/A160		borkjarni m hr m ösku og koli á -14-29	16.10.2020	OV
28	Miðbær	N180/A100		borkjarni m hr og koli undir og yfir sv gjösku á -12-28	16.10.2020	OV
29	Saltnes	skurður 3	úr A	eftir stækkun	17.10.2020	OV
30	Saltnes	skurður 3	úr A	eftir stækkun	17.10.2020	OV
31	Saltnes	skurður 3	úr SA	N-snið eftir stækkun	17.10.2020	OV
32	Syðstibær		úr S	garðlag í skurðbakka	17.10.2020	OV
33	Syðstibær		úr N	garðlag í skurðbakka	17.10.2020	OV
34	Syðstibær		úr SA	framkvæmdasvæði, yfirlit	17.10.2020	OV
35	Syðstibær		úr S	framkvæmdasvæði, yfirlit	17.10.2020	OV
36	Miðbær	skurður 9	úr NV	SA snið	20.10.2020	OV
37	Miðbær	skurður 9	úr NV	SA snið	20.10.2020	OV
38	Miðbær	skurður 9	úr NV	SA snið	20.10.2020	OV
39	Miðbær	skurður 9	úr V	A horn	20.10.2020	OV
40	Miðbær	skurður 9	úr V	A horn	20.10.2020	OV
41	Miðbær	skurður 9	úr N	afstaða	20.10.2020	OV
42	Miðbær	skurður 9	úr SA	afstaða	20.10.2020	OV
43	Miðbær	skurður 9	úr V	afstaða	20.10.2020	OV

Viðauki 3.

Fornleifarannsókn í Hrísey í Eyjafirði sumarið 2020

Gjóskulagarannsókn

Magnús Á. Sigurgeirsson, jarðfræðingur

Netfang: magnus.a.sigurgeirsson@isor.is

INNGANGUR

Þann 4.-5. september 2020 var farin vettvangsferð í Hrísey í Eyjafirði til að kanna fornleifar. Um var að ræða minjar sem tilheyra Saltnesi og Miðbæ og auk þess garðlög. Staðsetningar eru sýndar í töflu 1 og á myndum 1 og 2. Skoðuð voru jarðvegssnið í könnunarholum og skurðum, gjóskulög greind, afstaða þeirra til fornminja könnuð og sýni tekin til frekari athugana.

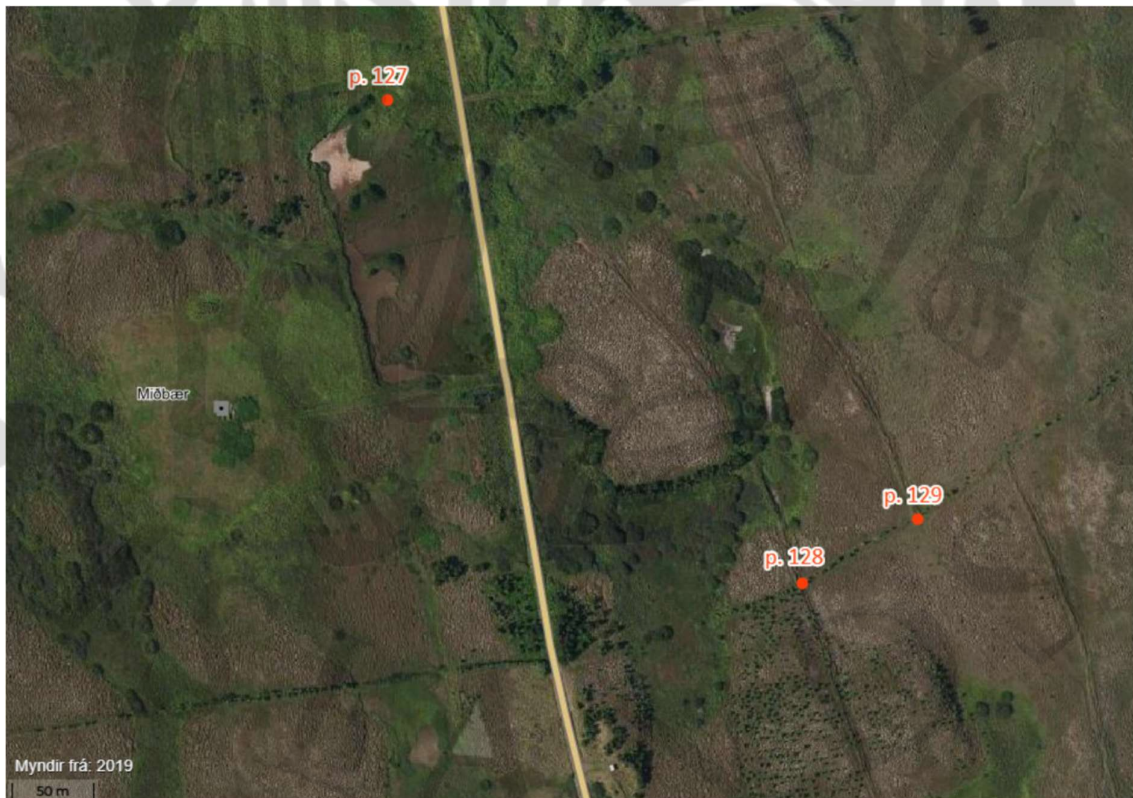
Nokkuð er af gjóskulögum í jarðvegi við Eyjafjörð sem koma að notum við aldursákvæðanir fornminja. Þau lög sem best hafa nýst í þeim tilgangi eru Landnámslagið (LNL) frá því um 880, V-Sv frá um 940, H-1104, H-1158, H-1300, V-1477 og H-1766. Í Á mið-Norðurlandi og NA-landi er svokölluð Landnámsstyrpa (LNS) yfirleitt skýr en í henni eru allt að sex dökk gjóskulög með stuttu millibili, en yfirleitt þó færri. Lögin mynduðust á rúmlega 200 ára tímabili. Á Norðurlandi verður LNS almennt ógreinilegri eftir því sem vestar og norðar er farið. Yngsta lagið í styrpunni er V-Sv. Þykkt LNS er yfirleitt á bilinu 4-6 cm. Auk þessara laga er vert að nefna ljósu Heklulögin H-3, um 3000 ára gamalt, og H-4 sem er um 4300 ára. Þessi lög eru áberandi í jarðvegi á Norðurlandi neðan mannvistarleifa, en oft eru slitur af þeim í torfi og fyllingum veggja (Sigurður Þórarinnsson 1968, Guðrún Larsen 1984, Karl Grönvold et al. 1995, Magnús Á. Sigurgeirsson 2002, Elín Ósk Hreiðarsdóttir 2010, Magnús Á. Sigurgeirsson et al. 2013, Sigl et al. 2015).

Tafla 1. GPS-hnit athugunarstaða í Hrísey (sjá myndir 1 og 2).

p. 123 05-SEP-20 8:46:19 N65 59.096 W18 23.706
p. 124 05-SEP-20 9:00:42 N65 59.153 W18 23.740
p. 125 05-SEP-20 10:17:06 N65 59.127 W18 23.756
p. 127 05-SEP-20 11:25:01 N65 59.802 W18 23.412
p. 128 05-SEP-20 11:59:49 N65 59.640 W18 23.091
p. 129 05-SEP-20 12:46:39 N65 59.662 W18 23.003



Mynd 1. Athugunarstaðir við Saltnes í Hrísey.



Mynd 2. Athugunarstaðir við Miðbæ í Hrísey. Garðlög sem skoðuð voru sjást allvel á myndinni.

NIÐURSTÖÐUR

Saltnes

Í fyrstu holunni (p. 123) mátti sjá H-1104 í mannvistarlagi, efst í móöskublönduðu lagi (mynd 3). Stutt lýsing: Neðst er LNS um 4-5 cm þykk, síðan kemur móöskublandað lag með H-1104. Ofan á því er þunnt dökkt jarðvegslag og loks torfslitrur ofar. Draga má þá ályktun að umsvif af einhverju tagi hafi hafist á þessum stað nokkru eftir að gjóskan H-1104 féll. Erfitt er að tímasetja það nánar.

Í sniði í garðlag (p. 124). LNS má sjá undir garðlaginu, síðan tekur við 5 cm þykkt mannvistarlag með dökku lagi í toppinn. Þar ofan á kemur torf. Engin gjóskulög sáust *in situ*, hvorki undir né ofan á torfinu. Skoðuð var hola 20 m vestar. Þar mátti sjá eitt dökkgrátt gjóskulag í torfi en í því eru 3-4 umför (sýni tekið af gjóskunni). Smásjárskoðun leiddi í ljós að þar er um H-1300 að ræða. Þetta torf er því skorið eftir 1300.

Skoðuð var í snið í kanti/bakka við rabarbaragarð (við moldarnámu, p. 125). Þar var engin gjóskulög að sjá. Jarðvegur ofan LNS var mjög maðksmoginn og raskaður.



Mynd 3. Jarðvegssnið frá Saltnesi. Sjá má hvítar slitrur af H-1104 í mannvistarlagi (hægra megin á myndinni). LNS er dökka lagið neðarlega á myndinni.

Miðbær

Skoðuð var í holu utan í rústahól (vestan megin, p. 127). Stutt lýsing á sniði: Neðst er LNS nokkuð röskuð, svo tekur við mannvistarlag ofan á henni og 8 cm ofar er hvít rönd mjög slitrótt en þó líklega H-1104 *in situ*. Um 20 cm ofar er V-1477 *in situ*, sömuleiðis slitrótt. Svo er að sjá sem torf sé ofan V-1477. Ljóst er að þarna eru mannvistarlæg frá því bæði fyrir og eftir árið 1104. Sömuleiðis er einnig nokkuð um yngri minjar.

Garðlög ASA af Miðbæ

Snið við garðamót þar sem mætast N-S og V-A garðar (p. 128, sjá mynd 4). Torf með LNS er í langgarðinum (N-S). Svo er að sjá sem gjóskulagið V-Sv sé undir garðinum. Engin gjóska sést ofan á garðinum. Yngri garðurinn gengur í gegnum þann eldri (sem er N-S garðurinn). Í yngri garðinum (A-V) má sjá slitru af H-1104 í torfi ofarlega sem gæti tilheyrt viðgerð.

Garðlög ASA af Miðbæ

Snið í garðamót þar sem tveir garðar mætast (p. 129), A-V garður (eldri) og N-S garður (yngri). Eldri garðurinn er undir hinum. LNS er undir báðum görðunum og slittrur af LNS og Heklu-3 er í torfi þeirra. Mögulegar slittrur af hvítri gjósku eru í yngri garðinum (sýni tekið). Smásjárskoðun bendir til að um H-1104 sé að ræða. Torfið í honum ætti því að vera skorið nokkru eftir 1104.



Mynd 4. Garðlög í Hrísey austur af Miðbæ.

HELSTU HEIMILDIR

Elín Ósk Hreiðarsdóttir 2010. Forn garðlög í Dalvíkurbyggð: Fornleifakönnun á garðlögum í Svarfaðardal og á Árskógsströnd. Fornleifastofnun Íslands FS452-10071, Reykjavík. (með viðauka um gjóskulagagreiningu).

Guðrún Larsen 1984. Recent volcanic history of the Veidivötn fissure swarm, Southern Iceland – an approach to volcanic risk assessment. *J Volcanol. Geotherm. Res.* 22: 33-58.

Karl Grönvold, Niels Óskarsson, Sigfús S. Johnsen, Clausen, H. B., Hammer, C. U., Bond, G., Bard, E. 1995. Express Letters. Ash layers from Iceland in the Greenland GRIP ice core correlated with oceanic and land sediments. *Earth and Planetary Science Letters* 135: 149-155.

Magnús Á. Sigurgeirsson 2002. Fornleifarannsókn á Gásum í Eyjafirði 2002 – Gjóskulagagreining. Greinargerð 02/2002.

Magnús Á. Sigurgeirsson, Ulf Hauptfleisch, Anthony Newton, Árni Einarsson 2013. Dating of the Viking Age Landnám Tephra Sequence in Lake Mývatn Sediment, North Iceland. *Journal of the North Atlantic* 21, s. 1-11.

Sigl, M., Winstrup, M., McConnell, J.R., Welten, K.C., Plunkett, G., Ludlow, F., Büntgen, U., Caffee, M., Chellman, N., Dahl-Jensen, D., Fischer, H., Kipfthuhl, S., Kostick, C., Maselli, O.J., Mekhaldi, F., Mulvaney, R., Muscheler, R., Pasteris, D.R., Pilcher, J.R., Salzer, M., Schüpbach, S., Steffensen, J.P., Vinther, B.M. & Woodruff, T.E. 2015. Timing and climate forcing of volcanic eruptions for the past 2,500 years. *Nature* 523: 543-552.

Sigurður Þórarinnsson 1968. Heklueldar. Sögufélag, Reykjavík, 185 s.