

Fljótsdalshreppur



Fljótsdalshreppur er sá hluti Austurlands er liggur inn af Lagarfljóti og upp á hálandið austan Snæfells. Í innviðagreiningunni má finna yfirlit yfir þjónustu, innviði, náttúru og mannauð í hreppnum með sér-
takri áherslu á tækifærin sem til staðar eru til frekari uppbyggingar atvinnulífs og fjárfestinga.

Efnisyfirlit

		Ávarp sveitarstjóra	2
3	Austurland		
		Leiðarljós samfélagsins Sérstaða Fljótsdalshrepps » Sjálfbær auðlindanýting » Einstök náttúra » Byggingarlist og saga	Fljótsdalshreppur 4
10	Aðalskipulag	Íbúðarhúsnæði Frístundabyggð Atvinnuhúsnæði	
		Raforkuframleiðsla Hitaveita Vatnsveita Fjarskipti Úrgangsmál	Veitur 12
14	Umhverfi & auðlindir	Veðurfar Náttúruvá Landslag og jarðfræði Lífríki	
		Vegsamgöngur Hafnir Flugvellir Göngu-, reið- og hjólaleiðir	Samgöngur 16
18	Vinnumarkaður	Mannauður Þjónusta » Sveitarfélagið » Opinberar stofnanir » Fyrirtæki og þjónusta	
		Matvælaframleiðsla Skógrækt Ferðaþjónusta Iðnaður Náttúra og saga	Tækifærin 20

Um innviðagreininguna

Innviðagreining Fljótsdalshrepps 2022 var leidd af verkefnastjóra *Fagrar framtíðar í Fljótsdal* hjá Austurbrú, fyrir hönd Fljótsdalshrepps. Markmið Austurbrúar er að einfalda stjórnsýslu, vera vettvangur fyrir samstarf og samþættingu og vinna metnaðarfullt starf, íbúum Austurlands til hagsbóta.

Fögur framtíð í Fljótsdals er samfélagsverkefni íbúa Fljótsdalshrepps. Markmið þess er að efla og styrkja samfélagið í Fljótsdal með virkri þátttöku og samtali einstaklinga, fyrirtækja og stofnana sem tengjast dalnum með einum eða öðrum hætti.

Verkefnastjóri: Ásdís Helga Bjarnadóttir, Austurbrú og *Fagurri framtíð í Fljótsdal*
Hönnun og umbrot: Esther Ösp Gunnarsdóttir, Austurbrú

Prófarkalestur: Jón Kútur Ásmundsson og Alda Marín Kristinsdóttir hjá Austurbrú

Forsíðumynd: Skúli Björn Gunnarsson
Kort á bls. 5, 10 og 15: LOGG og Landmótun

Útgefandi og ábyrgðaraðili: Fljótsdalshreppur



Helgi Gíslason

Ávarp sveitarstjóra

Veganesti inn í framtíðina

Hugtakið sjálfbærni er samofið allri samfélagsmæðu á ofanverðri 21. öld og í raun einkennisorð nútímalegra viðhorfa til umhverfis, efnahags og samfélags og ekki að ástæðulausu. Áframhaldandi velsæld okkar á jörðinni er háð því að við göngum ekki á auðlindir okkar og lífum í sátt við það sem við höfum hér og nú.

Margir halda að nýsköpun og endurvinnsla sé ný af nálinni en svo er auðvitað ekki. Á sýningu Óbyggðasetursins í Fljótssdal er til dæmis borvél sem ábúendur smíðuðu sér úr gamalli skilvindu. Ef smíða þurfti eitthvað varð að smíða verkfærið fyrst!

Rík hefð

Í Fljótssdal eigum við langa og samfellda hefð þar sem sjálfbærni, framsýni og framsækni kemur við sögu. Viljinn til að nýta gæði nærumhverfisins kemur fram í stóru sem smáu. Augljósa dæmið er auðvitað hin öfluga skógrækt sem hér hefur verið stunduð en Fljótssdælingar hófu fyrstir bænda á Íslandi nytjaskógrækt á bújörðum sínum árið 1970. Sú framsýni hefur m.a. gert það að verkum að í dag er binding koltvíoxíðs meiri en losun þess.

Framsæknina sjáum við t.d. í hinum vandaða arkitektúr sem víða má sjá í Fljótssdal en engu hefur verið til sparað í þeim efnum. Gunnarshús á Skriðuklaustri er þekktasta dæmið en það má líka nefna Snæfellsstofu, innblásið af eilífum

sköpunarmætti jökulsins, sem er fyrsta vistvænt vottaða bygging landsins. Þá mun á næstu misserum rísa þjónustuhús við Hengifoss en húsið er hannað af norska arkitektinum Erik Rønning Andersen og mun hafa skýra vísun í umhverfið. Dæmin eru mun fleiri og það er óhætt að fullyrða að það er fágætt í sveitum landsins að sjá jafn áhugaverða og oft stórmerkilega byggingarlist. Þetta segir mikla sögu um þann anda sem ríkir í Fljótssdal og um viðhorf samfélagsins til mikilvægis frumleika og nýsköpunar.

Kröfum nútímans mætt

Í nokkur ár hafa íbúar sýnt í verki að efling byggðar í Fljótssdal er þeim hjartans mál. Þessi misserin er unnið að byggingu níu nýbygginga í sveitinni. Um er að ræða íbúðarhús, sumarbústaði, skemmur, hótél og þjónustuhús auk þess sem verið er að endurbyggja tvö gömul og glæsileg íbúðarhús sem ekki hefur verið búið í um áratugaskeið. Fyrst og síðast eru það íbúarnir sjálfir sem standa í þessum framkvæmdum en fjöldi þeirra í Fljótssdal er um hundrað manns. Geri aðrir betur!

Þá eru uppi áform um uppbyggingu byggðarkjarna í dalnum en það er einstakt verkefni þótt víða væri leitað. Markmiðið er að byggja upp stað þar sem íbúar munu njóta hvorutveggja kosta þéttbýlis og dreifbýlis. Samfélagið í Fljótssdal er með þessu móti að mæta kröfum nútímans og sýna í verki vilja sinn til að vaxa, þróast og dafna um ókomna tíð.

Næg tækifæri

Með þessari innviðagreiningu, sem nú hefur litið dagsins ljós, er markmiðið að lesandinn fái yfirlit yfir þjónustu, innviði, náttúru og mannauð sem býr í Fljótssdalshreppi með sérstakri áherslu á atvinnugreinar þar sem rými er fyrir aukna fjárfestingu og nýsköpun. Hún varpar jafnframt ljósi á hversu fjölbreytilegt samfélagið er því þrátt fyrir fámennið eru hér öflugar stofnanir á sviði menningarmála, náttúruverndar og orkuframleiðslu, auk fyrirtækja á sviði jarðverktöku, ferðaþjónustu og úrvinnslu skógarafurða.

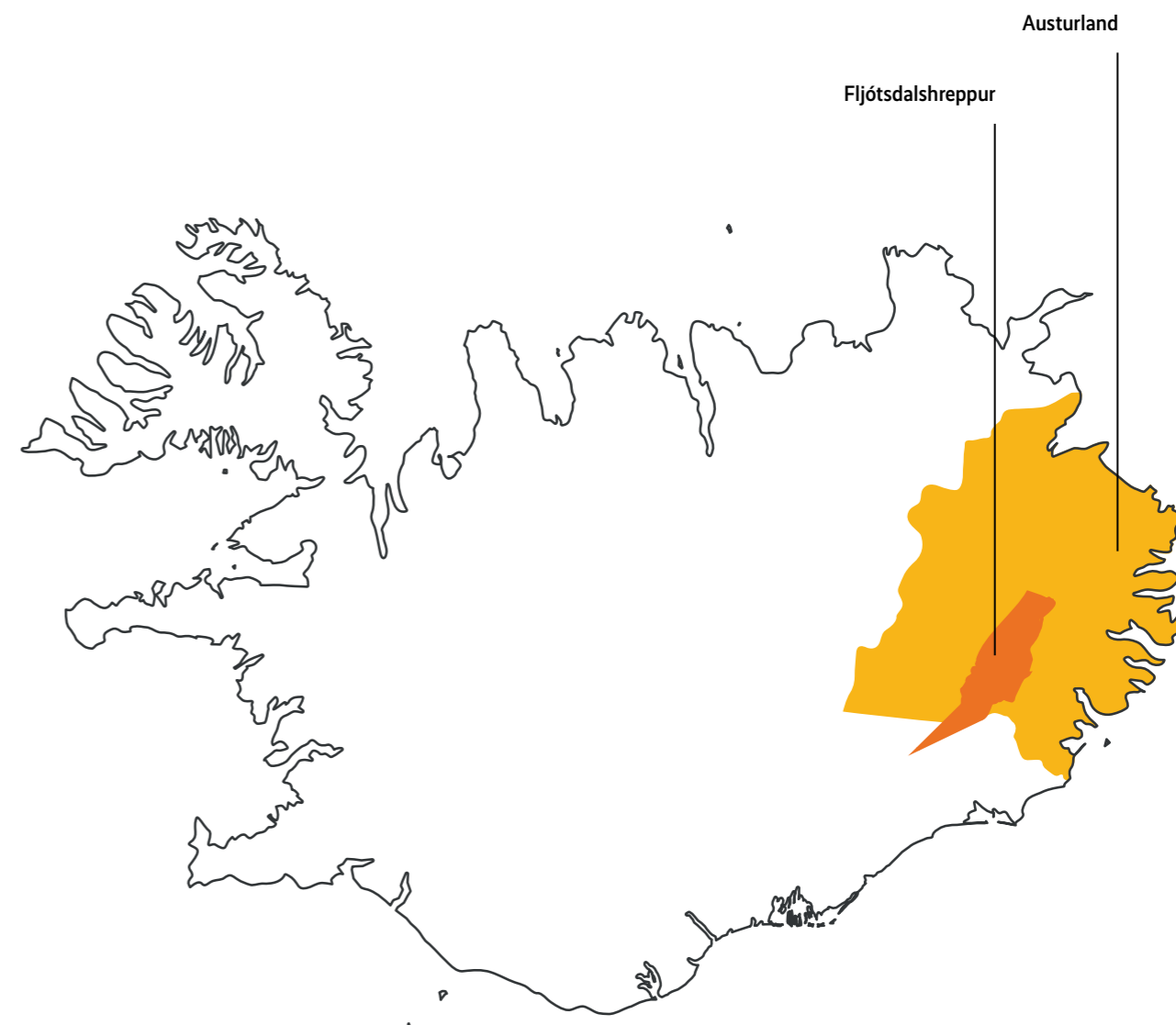
Þessi innviðagreining sýnir að tækifærin eru næg í Fljótssdal og möguleikarnir byggja á sterkri hefð og sögu um sjálfbærni og sjálfsbjargarviðleitni. Fyrir alla þá sem vilja láta til sín taka í Fljótssdal er slíkt ómetanlegt veganesti.

Austurland

Á Austurlandi eru fagrir firðir, grórir dalir og einstakt hálendi. Landsfjórðungurinn nær frá Bakkafirði í norðri til Krossness í suðri alls um 16.000 km². Íbúar Austurlands eru um 10.000 í fjórum sveitarfélögum; Fljótssdalshreppi, Múlaþingi, Fjarðabyggð og Vopnafjarðarhreppi. Samfélagið er fjölkjarna með blómlegum sveitum. Þrátt fyrir fámennið er viðskiptalífið í blóma með mörg stöndug fyrirtæki, gróskumikið sköpunarsamfélag og öflugan innviði. Á Austurlandi er rík hefð fyrir

matvælaframleiðslu, fiskveiðum og hafsækinni starfsemi. Þar er einnig álframleiðsla, sem og ein stærsta virkjun landsins við Kárahnjúka, sem hefur skilað svæðinu fjölda fólks með mikla tækniþekkingu. Menningu, náttúru og sögu er gert hátt undir höfði með framúrskarandi sýningum. Á undanförunum árum hefur Austurland orðið líflegur viðkomustaður ferðamanna í leit að ósnortinni náttúru, ósvikinni upplifun og sköpunarkrafti.

Innviðagreining þessi tekur til Fljótssdalshrepps sem er innsti hluti Fljótssdals-héraðs. Tilgangur greiningarinnar er að gefa yfirlit yfir þjónustu, innviði, náttúru og mannauð í Fljótssdalshreppi með sérstaka áherslu á atvinnugreinar þar sem rými er fyrir meiri fjárfestingu.



Fljótsdalshreppur

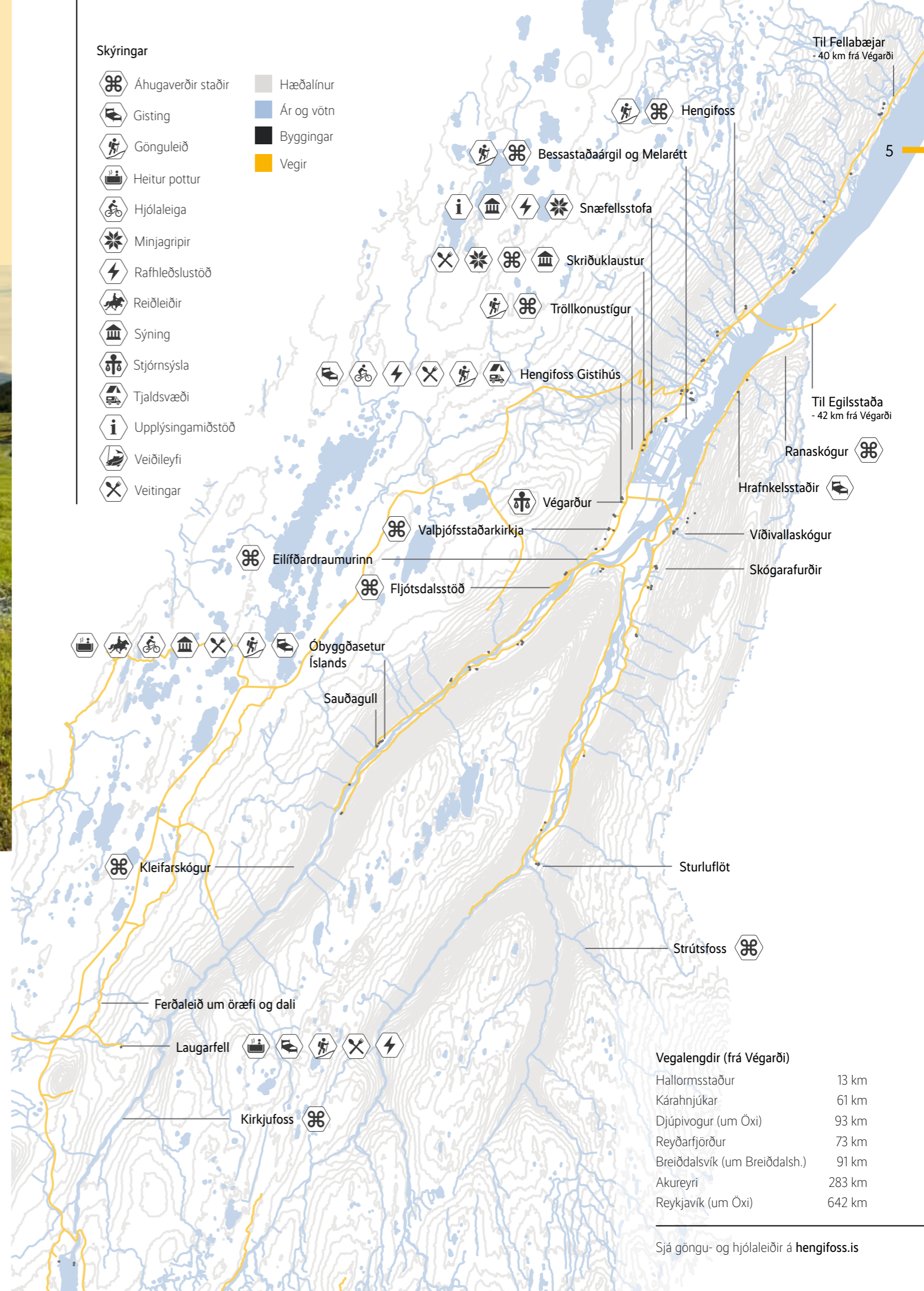


Heyskapur í Fljótsdal.
Mynd: Ásdís Helga Bjarnadóttir

Sveitarfélagið Fljótsdalshreppur í Fljótsdal nær yfir 1.516 km² og nær að norðanverðu við Lagarfljótið frá Hrafngerðisá og að austanverðu frá Gilsá við Fljótsbotninn, og allt suður að Vatnajökli. Fljótsdalur skiptist í Suðurdal og Norðurdal með Múlann á milli. Allstórt landssvæði á hásléttu Fljótsdalshrepps fellur undir Vatnajökulsþjóðgarð sem hefur að geyma einstaka náttúru og menningarsögu.

Snæfell, hæsta fjall Íslands utan jökla (1.833 m h.y.s.), er eitt megineinkenni svæðisins. Skógur í Fljótsdalshreppi þekur nærri 2.500 ha sem svarar til þess að skógur og skógræktarsvæði þeki nær 18% af flatarmáli hreppsins neðan 400 m h.y.s. Láglandið, Fljótsdalsgrundin, einkennist af búsældarlegum og gjöfulum túnum og engjum.

Íbúar sveitarfélagsins eru um 100. Enginn þéttbýlisstaður er í sveitarfélaginu en fyrirhugað er að skipuleggja byggðakjarna á næstu árum. Helstu vinnustaðir utan búreksturs eru Fljótsdalsstöð Landvirkjunar, Snæfellsstofa - gestastofa Vatnajökulsþjóðgarðs, Gunnarsstofnun og Klausturkaffi á Skriðuklausti, Hengifoss gistihús, Skógarafurðir ehf., Óbyggðasetur Íslands í Norðurdal auk skrifstofu sveitarfélagsins í Végarði.



Leiðarljós samfélagsins

Íbúar í Fljótsdal hafa í gegnum samfélagsverkefnið *Fögur framtíð í Fljótsdal* lagt áherslu á eftirfarandi lífsgildi og leiðarljós:

- » sjálfbærni
- » framsækni
- » umhverfisvernd
- » lífsgæði

Þetta endurspeglast jafnframt í eftirfarandi áherslum:

- » Auka umhverfisvitund þeirra er lífa, starfa og heimsækja svæðið.
- » Tryggja hreina og óspillta náttúru sem styrkir ímynd svæðisins.
- » Stuðla að heilsusamlegri samfélagi og auka lífsgæði fólks í sveitarfélaginu.
- » Hafa sjálfbæra þróun að leiðarljósi við ákvarðanatöku.

Samkvæmt aðalskipulagi sem gildir til 2030 er jafnframt stefnt að hagkvæmri þróun byggðar á svæðinu, m.a. með því að skapa sem best skilyrði fyrir atvinnulíf og mannlíf og að gera búsetu á svæðinu eftirsóknarverða.

Melarétt.
Mynd: Ásdís Helga Bjarnadóttir



Jökulsá í Norðurdal Fljótsdalshrepps.
Mynd: Jessica Auer

Sérstaða Fljótsdalshrepps

Sjálfbær auðlindanýting

Um aldir hefur verið stundaður sauðfjárbúskapur á nær öllum jörðum í Fljótsdal. Landið er frjósamt og gróður víða í framför. Flæðingjar eru í dalnum og ræktanlegt undirlendi. Sýnilegur árangur er af uppgæðslu- og ræktunarstarfi. Bændaskógrækt á Íslandi hófst með Fljótsdalsáætlun árið 1970. Skógar eru því vel sýnilegir í dalnum og nytjaðir í margvíslegar skógarafurðir, s.s. klæðningar, pallæfni, parket og girðingarstaura, auk þess sem töluverð framleiðsla er á jólatrjám. Afgangstímur úr skógunum er jafnframt nýtt til kyndingar á húsum. Með nútímalegum og umhverfisvænum tæknilausnum hefur vatnsafl verið nýtt til rafmagnsframleiðslu úr vötnum og lækjum. Sjálfbærar og skipulagðar veiðar eru stundaðar á hreindýrum.

Einstök náttúra

Fljótsdalur er einstök náttúruperla sem fjölmargir ferðamenn heimsækja ár hvert. Veðursæld er rómuð með hlýjum sumrum og úrkomulitlum vetrum. Búskaparskilyrði eru góð, einkum til sauðfjárræktar. Fuglalíf er afar fjölbreytt, t.d. hafa verið taldir 50 fuglategundir við Snæfell. Eyjabakkasvæðið upp af Fljótsdal nýtur sérstakrar verndar, RAMSAR. Svæðið er verndað vegna alþjóðlega mikilvægra flæðingja sem eitt stærsta votlendissvæði hálandisins og eitt stærsta fellisvæði heiðagæsa sem verpa í þúsundatali á Snæfellsöræfum. Á hálendi Fljótsdals er samfelld gróðurheild í um 600 m h.y.s. sem einnig telst einstakt.

Vatnajökulsþjóðgarður fellur að hluta innan Fljótsdalshrepps en hann er viðurkenndur á heimsminjaskrá UNESCO og telst einn stærsti þjóðgarður í Vestur-Evrópu. Aðalbúsvæði hreindýrastofns Íslands og ferðaleiðir eru innan Fljótsdalshrepps. Aðalaðdráttarafli ferðamanna eru náttúruperlurnar Hengifoss, Strútsfoss, Kirkjufoss og ekki síst Snæfell. Villtu birkiskógarnir Kleifarskógur og Rana-skógur eru einstakir og jarðargróðurinn með krossmöðru sem einkennisjurt Fljótsdals. Í Fljótsdal vaxa bláklukka, þrilitafjola, villilín, vorperla, blágresi og hrútaber í meira mæli en á öðrum stöðum Austurlands.

Byggingarlist og saga

Fágætt er í sveitum landsins að sjá jafn áhugaverða og oft framúrstefnulega byggingarlist. Gunnarshús á Skriðuklaustri er þekktast, hannað í anda herra-garðs af þýska arkitektinum Fritz Höger. Á Skriðuklaustri eru einnig rústir munkaklausturs af reglu heilags Ágústínusar frá 16. öld. Minjarnar eru sýnilegar en jafnframt hefur verið bætt við upplifunina með stafrænum tæknilausnum og sýndarveruleika út frá hugmyndafræðinni „safn án veggja“. Snæfellsstofa, gestastofa Vatnajökulsþjóðgarðs, er hönnuð af ARKÍ arkitektum og var fyrsta nýbyggingin á Íslandi til að hljóta bæði hönnunavottun og fullnaðarvottun af breska umhverfisvottunarkerfinu BREEAM árið 2016.

Í byggingu er þjónustuhúsnæði við Hengifoss sem valið var eftir opinbera hönnunarsamkeppni. Húsið er hannað af norska arkitektinum Eirik Rönning Andersen, vísar til landslagsrýmisins og mun falla vel að nánasta umhverfi. Auk þess má nefna félagsheimilið Végarð, hannað af Gísla Halldórssyni arkitekt, Fljótsdalsstöð, sem Arkitektastofan OG vann í samstarfi við Verkis og Landmark, og fjölda byggingar sem eru upprunnar á Teiknistofu landbúnaðarins. Bæjartorfan á Langhúsum með byggingum úr torfi og grjóti er einstök og uppbygging Óbyggðaseturs Íslands vísar til gamalla tíma. Víða má sjá torfhús, tóftir og rismiklar vörður. Þjóðargersemin Valþjófsstaðarhurðin kemur úr stafkirkju sem eitt sinn stóð í dalnum og er eftirlíking af henni í Valþjófsstaðarkirkju.

Gunnarshús á Skriðuklaustri.
Mynd: Ásdís Helga Bjarnadóttir



Langhús.
Mynd: Ásdís Helga Bjarnadóttir



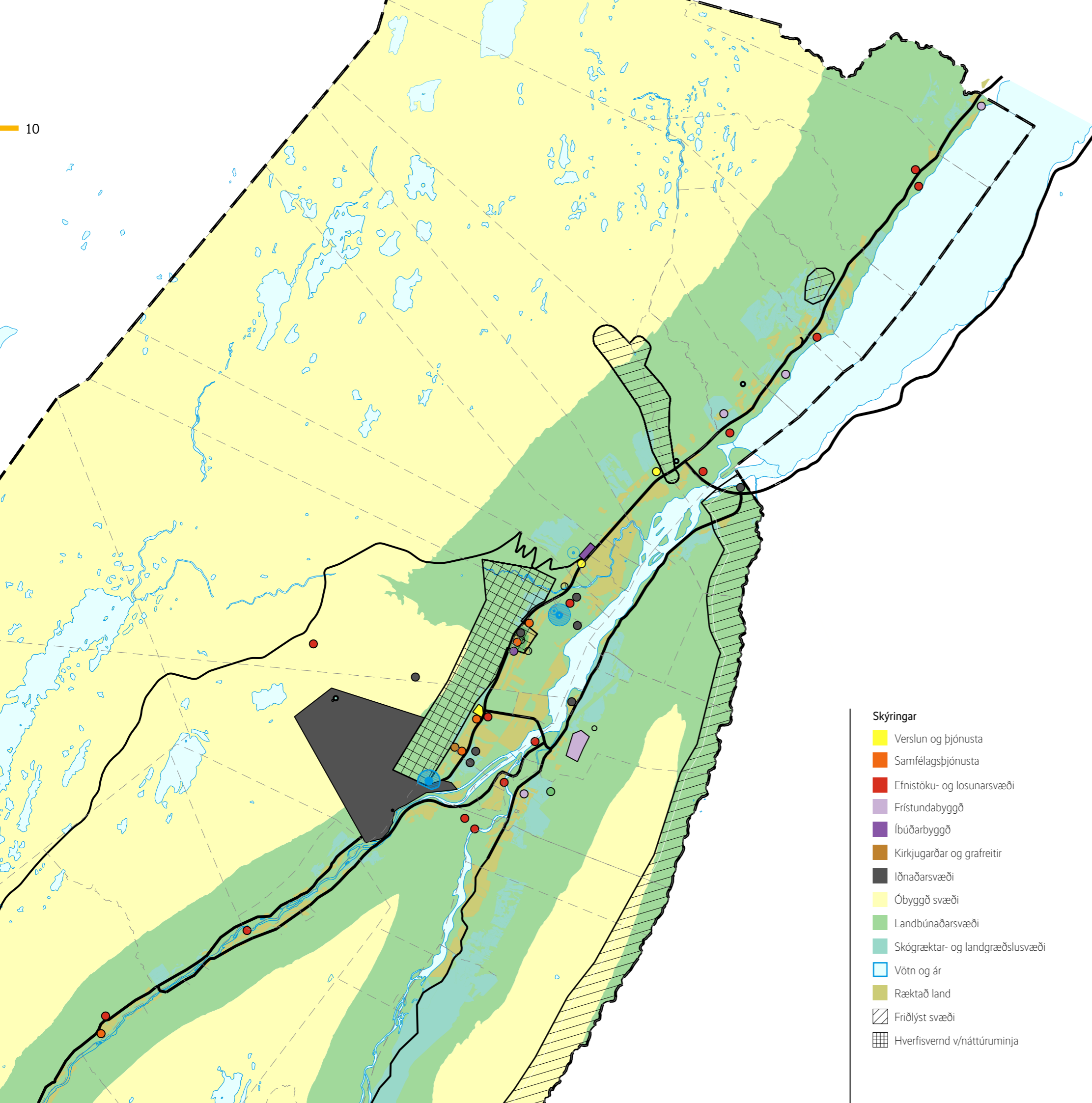
Teikning af þjónustuhúsi við Hengifoss sem er í byggingu.
Mynd: Eirik Rönning



Snæfellsstofa.
Mynd: Skúli Björn Gunnarsson



Snæfellsstofa.
Mynd: Ásdís Helga Bjarnadóttir



Skýringar

- Verslun og þjónusta
- Samfélagsþjónusta
- Efnistöku- og losunarsvæði
- Frístundabyggð
- Íbúðarbyggð
- Kirkjugarðar og grafreitir
- Iðnaðarsvæði
- Óbyggð svæði
- Landbúnaðarsvæði
- Skógræktar- og landgræðslusvæði
- Vötn og ár
- Ræktað land
- Friðlýst svæði
- Hverfisvernd v/náttúruminja

Aðalskipulag ÍBÚÐARHÚSNÆÐI

Fljótsdalshreppur er með gildandi aðalskipulag til ársins 2030. Samkvæmt því er heimilt að reisa allt að þrjú íbúðarhús á hverri jörð án þess að ráðast þurfi í deiliskipulag. Fljótsdalshreppur samdi árið 2020 við TGJ hönnun, ráðgjöf og rannsóknir um að finna stað fyrir eftirsóknarverðan, einstakan og vistvænan byggðarkjarna, sem falli að landslagi, sé öruggur frá náttúrunnar hendi, aðgengilegur og henti vaxandi starfsemi í dalnum. Staðsetning kjarnans skyldi einnig valin út frá forsendum umhverfissálfræði, þannig að uppbyggingin hámarki vellíðan og jákvæða upplifun íbúa og gesta. Í gildandi aðalskipulagi er jafnframt lögð áhersla á að öll deiliskipulagsgerð stuðli að vandaðri umhverfismótun, s.s. um umfang, form, efni, útlit og litaval nýbygginga. Byggðakjarnanum hefur verið valinn staður í landi Hjarðarbóls og er unnið að deiliskipulagsgerð og breytingum á aðalskipulagi í samræmi við það.

FRÍSTUNDABYGGÐ

Í Fljótsdal er heimilt að byggja allt að þrjú sumarhús á lögbýlum sem eru stærra en 70 ha, án þess að skilgreina þurfi svæðið sem frístundabyggð í aðalskipulagi. Lögð er áhersla á að yfirbragð byggðar taki mið af umhverfi og aðstæðum. Fimm svæði í Fljótsdal eru skilgreind í aðalskipulagi undir frístundabyggð.

ATVINNUHÚSNÆÐI

Stærstur hluti atvinnuhúsnæðis í Fljótsdal tengist búrekstri en annar rekstur er á Skriðuklaustri, í Végarði, á Fljótsdalsgrund, í Snæfellsstofu, á Valþjófsstað og í Óbyggðasetrinu. Samkvæmt gildandi aðalskipulagi eru skilgreind verslunar- og þjónustusvæði að finna við Hengifoss, á Eyrarlandi/Bessastöðum, við Végarð og Laugarfellsskála. Iðnaðarsvæði fyrir skógar- og landbúnaðarafurðir er á Hvammseyri innan við Valþjófsstað. Svæði er einnig skilgreint undir iðnað í tengslum við Fljótsdalsstöð, alls um 10 km³. Samkvæmt eldra skipulagi var gert ráð fyrir að í landi Ytri-Viðivalla II yrði úrvinnslusvæði skógarafurða þar sem nú er búið að byggja upp öflugan starfsemi. Aðgengilegt rými er til staðar á Hvammseyri í landi Valþjófsstaðar.

Veitur

Raforkuframleiðsla

Fljótsdalsstöð í Fljótsdal er stærsta aflstöð Landsvirkjunar. Hún er 690 MW að uppsettu afli og getur unnið 4.800 gígavattstundir af rafmagni á ári. Stöðvarhúsið er staðsett um 800 m inni í Valþjófsstaðarfjalli með um 400 m fallhæð vatnsins. Frá Háslóni, aðalmiðlunarlóninu, rennur vatnið um 40 km í aðrennslisgöngum að stöðinni. Tvö minni lón nýta vatn úr Jökulsá í Fljótsdal, Ufsarlón og Kelduárlón, en þaðan rennur vatn í jarðgöngum og mætir vatni frá Háslóni í einum aðrennslisgöngum að stöðinni með samanlagðri fallhæð um 600 m. Vatnið knýr sex öfluga hverfla áður en það rennur um skurð út í Jökulsá í Fljótsdal innan við Valþjófsstaði. Meginhluti orkunnar fer frá stöð yfir Hallormsstaðaháls og yfir til Alcoa Fjarðaáls á Reyðarfirði.

Ný háspennulína Landsnets, Kröflulína 3, tengir saman Þeistareykjavirkjun og Kröfluvirkjun við Fljótsdalsvirkjun. Saman mynda þær sterkan kjarna sem bætir raforkuflutningskerfið, eykur stöðugleika og gæði orkuafendingar.

Heimili og fyrirtæki í Fljótsdal hafa aðgang að þriggja fasa rafmagni. Á nokkrum jörðum eru 6-20 kV smávirkanir. Möguleikar eru á stækkun þeirra. Fyrirhugað er einnig að byggja upp fleiri slíkar smávirkanir með nýrri tækni er hentar vatnsmiklum lækjum. Fyrir liggur úttekt á smávirkanakostum í Fljótsdal frá Verkfræðistofunni Vatnaskil.

Fljótsdalsstöð.
Myndir: Ásdís Helga Bjarnadóttir



Úrgangsmál

Heimili sem greiða sorpgjald flokka í almennt, endurvinnanlegt og lífrænt sorp. Lífrænt sorp er ekki sótt heldur er heimilum lagðar til sérstakar tunnur fyrir þann úrgang. Öðrum úrgangi er safnað og ýmist urðaður á viðurkenndum urðunarstað eða fer í endurvinnslu. Fyrirtækja-sorpi er ekki alfarið sinnt af sveitarfélaginu heldur eru fyrirtækin með samninga við rekstraraðila um ílát og tæmingu.

Gámasvæði er rétt hjá Végarði þar sem sveitarfélagið er með leigugáma fyrir járn, timbur, almennt/óflokkanlegt sorp og spilliefni (rafgeyma). Sveitarfélagið hefur auk þess boðið bændum upp á tímabundin afnot gáma fyrir járn og timbur standi þeir í sérstökum þrífnaðarfrákvæmdum.

Rotþrær eru við alla bæi og fyrirtæki. Viðurkennd safngryfja fyrir seyru er neðan við Valþjófsstað.

Hitaveita

Í Fljótsdal er ekki hitaveita en á nokkrum stöðum má finna volgt vatn. Við Laugarfell er heitt vatn sem er nýtt til að kynda húsnæðið og náttúrulegar. Við Óbyggðasetur Íslands er volgra sem tengd er inn á varmadælu til að kynda heitan pott og fleira (sjá mynd til hægri). Samkvæmt aðalskipulagi er stefnt á frekari rannsóknir og jarðhitaleit. Viðarkynt hitaveita er í Végarði. Á nokkrum stöðum eru hús kynt upp með viðarkyningu þar sem grisjunarviður en nýttur í háhitabrennslu.

Badhús við Óbyggðasetur Íslands.
Mynd: Ásdís Helga Bjarnadóttir

Vatnsveita

Flestar jarðir í Fljótsdal hafa sína eigin vatnsveitu en skráðar vatnsveitur með leyfi eru fimm. Tvær eru nýttar af Landsvirkjun, þ.e. við Fljótsdalsstöð og við Ufsarlón. Ein veita er á Skriðuklaustri sem þjónar nokkrum aðilum, frá Skriðuklaustri að Végarði. Auk þess er vatnsveita við Laugarfell og neðan vegar við Hengi-fossárgil.

Fjarskipti

Fjarskiptasendar vegna sjónvarps- og útvarpsendinga sem og endurvarpar vegna farsímasambands eru á nokkrum stöðum í sveitarfélaginu og ljósleiðari á alla bæi. Víða er 3G og 4G samband. Samkvæmt aðalskipulagi er lagning stofnagna fjarskiptakerfa í jörð meðfram vegum og stígum heimil án breytingar á aðalskipulagi.



Umhverfi og auðlindir

Veðurfar

Fljótisdalur er þekktur fyrir blíðviðri, staðviðri sem er þurr og hlýtt. Vindáttir taka mið af landslagi. Í Fljótisdal er suðvestanátt ríkjandi. Vatnajökull og Austfjarðahálendið skýlir svæðinu fyrir sunnan- og suðaustanátt. Meðahiti ársins 2020 á Hallormsstað var 4,1° og sumarihi (frá júní til september) 9,5°. Heildarúrkomu sama ár var 982,4 mm en að jafnaði rígnir töluvert minna inn í Fljótisdal en utar. Snjólétt er á láglandi á vetrum en þurrkar geta háð gróðri, einkum framan af sumri.

Náttúruvá

Fljótisdalshreppur er utan jarðskjálfta- og eldgosasvæða. Dalurinn hefur þó orðið fyrir öskufalli og ekki óalgengt að yfir hann gangi ösku- og leirfök af hálendinu í ákveðnum áttum. Talsverð hætta er á skriðuföllum þar sem grunnt er niður á fast berg og jarðvegsþekja þunn. Jarðvegsskriður koma einkum í kjölfar mikillar úrkomu. Ekki er vitað hvort sífrera er að finna á svæðinu. Þekktustu skriðusvæðin eru í austurhlíðum Múlas í Suðurdal og Valbjófsstaðarfjallinu ofan við Valbjófsstaði og Skriðuklaustur. Ekki liggur fyrir opinbert hættumat vegna ofanflóðahættu, snjóflóða eða gróður-elda.

Fyrirliggjandi er mat á hættu við stíflurofi úr Kelduárlóni og Ufsarlóni niður í Lagarfljót. Ef stíflurof ætti sér stað er talið að sex bæir og ræktunarland gætu mögulega verið í hættu vegna yfirstreymisflóðs úr Ufsarlóni en ekki er talin hætta af Kelduárlóni. Tveir bæir eru í Norðurdal og aðrir standa lágt í landi milli Végarðs og Hengifoss. Hætta á stíflurofi er þó talin afar ólíklegur atburður og ekki er talin sérstök hætta á annarri náttúruvá en að ofan sögðu.

Þekkt er að mikil flóð geta myndast í leysingum og stórrigningum þar sem mikið undirlendi dalsins fer undir vatn. Flóðin valda því að vatnsborð Lagarfljótsins hækkar og áhrifa gætir út eftir Héraði. Síðasta stórfloð var haustið 2017.

Landslag og jarðfræði

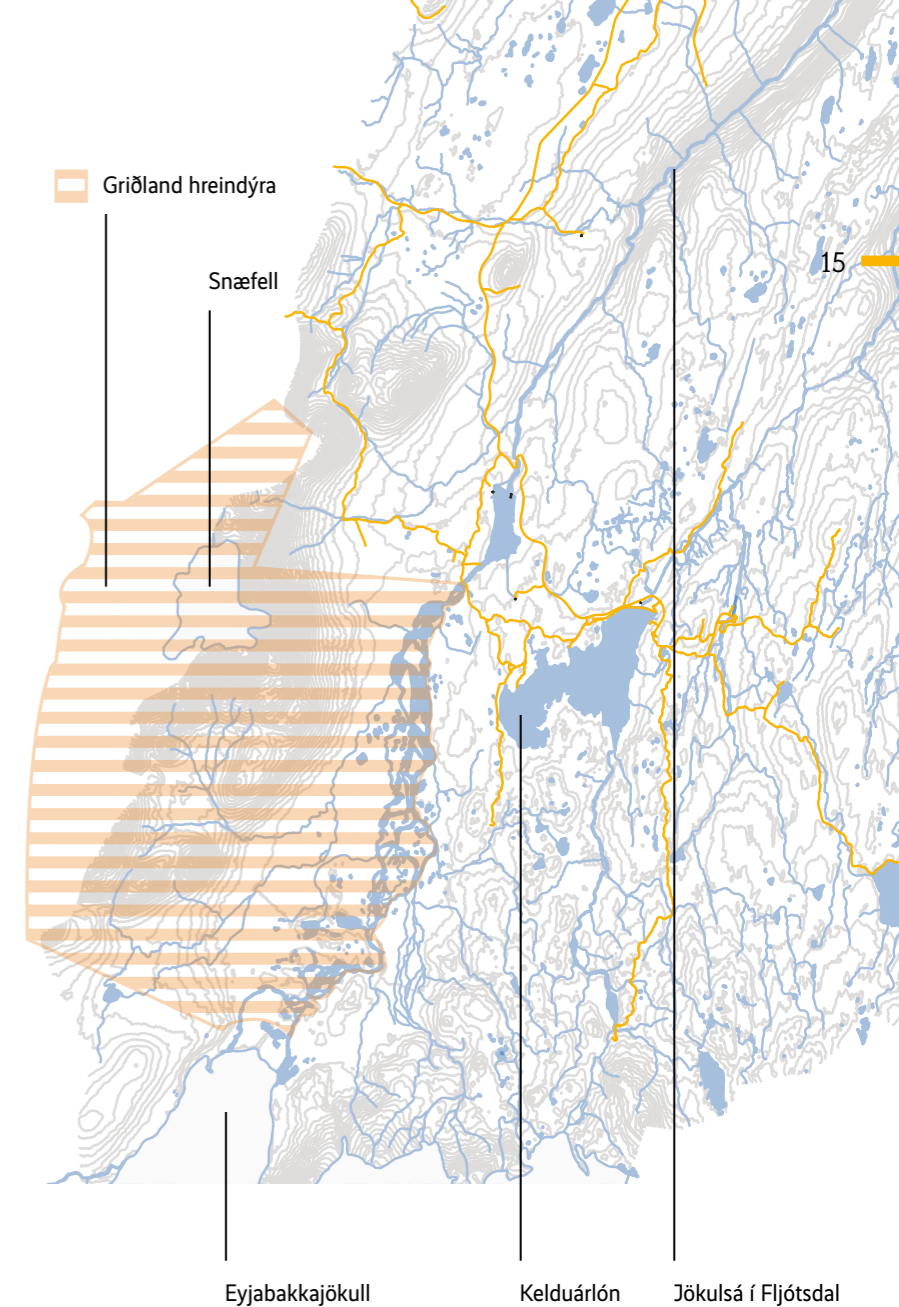
Fljótisdalur og inndalir eru umlukir fjöllum sem eru svipuð að hæð eða á bilinu 600-700 m og mynda hásléttu sem roföflin, ár og jöklar, hafa grafið sig niður í og myndað einskonar trog. Það er nú fyllt af Lagarfljóti og framburði sem myndar sléttu innan við Fljótisbotn, í aðeins um 25 m h.y.s. Þessi sérstaka umgjörð býður upp á talsverða fallhæð vatna af hásléttunni niður í dalbotn með fjölbreytilegum og fallegum fossum. Fjarlægð frá strönd Héraðsflóa inn í Fljótisdal eru einir 80 km. Innanverður dalurinn greinist um Múla í Suðurdal með Kelduá og Norðurdal með Jökulsá.

Berggrunnur svæðisins samanstendur einkum af basisku storkubergi og rauðleitu setbergi þar á milli og er þetta eitt megineinkenni Fljótisdals.

Lífríki

Landslag er fagurt og fjölbreytt. Lagskipt basaltfjöll setja svip sinn á dalinn og flæðislétta þar sem Kelduá og Jökulsá liðast um og renna saman til Lagarfljótsins ásamt Gilsánni. Hlíðar eru víða vaxnar skógi; villtum birkiskógi og nytjaskógum. Í hlíðum má þó einnig sjá jarðrask eftir skriðuföllum sem tekið hafa með sér gróður og jarðveg. Víða eru lyng- og blómjurtir auk grasi gróinna túna og engja. Vegna hagstæðs veðurfars eru ræktunarmöguleikar miklir og fjölbreyttir.

Á hásléttu Fljótisdals eru víðáttumikil og vel gróin heiðalönd, sem sauðfjárbændur nýta fyrir sumarreit. Sauðfjárrækt er ein stærsta búgreinin í sveitarfélaginu. Aðalbúsvæði hreindýra á Íslandi er á þessu svæði. Hluti Vatnajökulsþjóðgarðs er innan sveitarfélagsmarka sem og Snæfell. Eyjabakkar eru gróið votlendisvæði á hásléttunni og framan við sporð Eyjabakkajökuls í um 640 m h.y.s. Svæðið er alþjóðlega mikilvægt búsvæði fyrir votlendisfugla, einkum heiðargæsir og líffræðilegan fjölbreytileika. Verndarsvæðin innan Vatnajökulsþjóðgarðs lúta samþykktri stjórnunar- og verndaráætlun er varðar náttúruvernd, útivist og byggðapróun. Þjóðlendur innan staðarmarkna Fljótisdalshrepps eru Villingadalur, Suðurfell, Múli og undir Fellum. Auk þess er stór hluti Valbjófsstaðarlands og Skriðuklausturs skilgreint sem þjóðlendur.



Eyjabakkajökull

Kelduárlón

Jökulsá í Fljótisdal

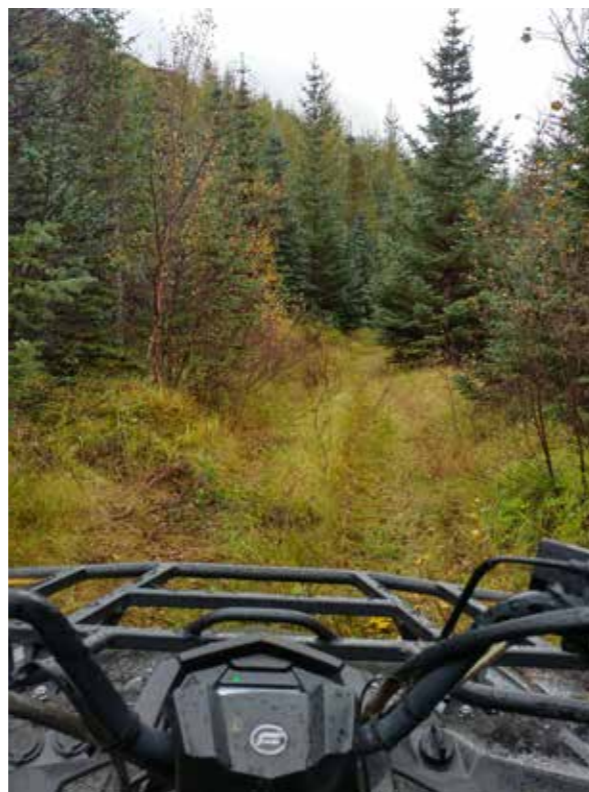
Hreindýr í Fljótisdal.
Mynd: Ásdís Helga BjarnadóttirSnæfell.
Mynd: Ásdís Helga Bjarnadóttir

Samgöngur

Vegsamgöngur

Góðar vegasamgöngur og tengingar eru við nágrennabyggðalög sveitarfélagsins. Þjóðvegur nr. 931 liggur umhverfis Lagarfljótið og inn af honum Fljótsdalshringurinn nr. 933. Hægt er að fara af þeim vegi inn á hring um Norðurdal nr. 934 að Óbyggðasetri Íslands og til baka nr. 9340 (malarvegur) framhjá Fljótsdalsstöð og Valþjófsstað. Frá Végarði í Fljótsdal eru um 15 km til Hallormsstaðar og þar í gegn til Egilsstaða um 42 km og inn á Þjóðveg nr. 1. Frá Végarði um Fell til Fellabæjar eru einnig um 40 km. Þaðan er malbikaður vegur til Seyðisfjarðarhafnar, Mjóeyrar í Reyðarfirði og til flugvallarins á Egilsstöðum.

Malbikaður hálandisvegur liggur auk þess upp á heiði til Kárahnjúka og malarvegur þaðan yfir á Jökuldal, áhugaverð hálandisleið sem tengir saman fallegar náttúruperlur. Frá hálandisveginum liggja skilgreindir jeppaslóðar að fjallaskálum, s.s. að Fjallaskarði, Snæfelli, Geldingafelli og fleiri áhugaverðum stöðum á Fljótsdalsöræfum.



Fjórhjólalaferðir um Fljótsdal.
Myndir: Ásdís Helga Bjarnadóttir



Göngu-, reið- og hjólaleiðir

Innan Fljótsdalshrepps eru stikaðar gönguleiðir að einstökum náttúrufrýrbrigðum á borð við Hengifoss, Strútsfoss og Gjáhjalla. Aðrar vinsælar gönguleiðir eru t.d. Tröllkonustígur, Fossaganga með Jökulsá í Norðurdal og leiðir við Snæfell. Gönguskíðaleiðir eru einnig til staðar út frá Laugafelli og Óbyggðasetri Íslands þegar færi hentar.

Reiðleiðir liggja í gegnum Hallormsstaðaskóg og inn Fljótsdal um malarveg við Hrafnkelsstaði. Gamlar ferða- og verslunarleiðir liggja til Gautavíkur í Berufirði, yfir í Víðidal og um Fljótsdalsheiði til Hrafnkelsdals og Jökuldals.

Hafnir

Fljótsdalur er inni í landi og liggur því hvergi að sjó. Næstu hafnir frá Végarði eru á Seyðisfirði í Múlapingi í um 66 km fjarlægð og á Reyðarfirði í Fjarðabyggð í um 75 km fjarlægð. Gamli ferjastaðir eru við Brekku og Húsatanga.

Flugvellir

Egilsstaðaflugvöllur er í aðeins 45 km fjarlægð frá Végarði í Fljótsdal. Völlurinn er einn af fjórum flugvöllum á Íslandi sem uppfylla kröfur um millilandaflug og er skilgreindur sem varaflugvöllur fyrir Keflavíkflugvöll. Slökkvi- og sjúkraþjónusta er á veginum. Egilsstaðaflugvöllur er opinn allan sólarhringinn og allt árið. Veður- og aðflugsskilyrði eru mjög góð.

Hjólreiðakappar í keppninni *Tour de Ormurinn*.
Mynd: Skúli Björn Gunnarsson

Fjallahjólaleiðir í dalnum og uppi á heiðum eru merktar, hnitsettar og aðgengilegar á netinu. Mjög vinsælt er að hjóla hringinn um Lagarfljótið og Fljótsdalshringinn. Frá árinu 2012 hefur um miðjan ágústmánuð farið fram hin vinsæla hjólreiðakeppni *Tour de Ormurinn* sem teygir sig allt inn í Norðurdal.

Varða í landi Geitagerðis en vörður eru einkennandi í Fljótsdal.
Mynd: Ásdís Helga Bjarnadóttir



Vinnumarkaður

Mannaúður

Í Fljótsdalshreppi voru skráir um 100 einstaklingar 1. janúar 2021, 67 karlmenn og 31 kona. Töluverður hópur sækir vinnu frá nágrennasveitarfélagi í Fljótsdalshrepp, einkum í tengslum við Fljótsdalsstöð Landsvirkjunar, Skriðuklaustur og Snæfellsstofu. Einnig sækja íbúar Fljótsdalshrepps vinnu í önnur sveitarfélög.

Árið 2018 voru ársverk í Fljótsdalshreppi skilgreind 52 talsins en 1. janúar 2021 alls 55, samkvæmt Vinnuálfstofnun. Vorið 2021 var einnig lögð fram könnun meðal fyrirtækja og stofnana í hreppnum og er hér vísað í niðurstöður hennar um heilsársstörf árið 2021 og um viðbótarpörf 2026. Flest störf tengjast opinberum aðilum og sauðfjárrækt þó vaxtarbroddurinn felist í ferðaþjónustu og afleiddum störfum landbúnaðarins. Lítið sem ekkert atvinnuleysi er í Fljótsdalshreppi.

Á næstu árum er því gert ráð fyrir fjölgun starfa á nær öllum sviðum atvinnulífsins í Fljótsdal. Ársstörfum í sauðfjárrækt mun fækka en á móti eru uppi væntingar um að fjöldinn haldist en færast yfir í akuryrkju og afleidd störf. Væntingar um fjölgun starfa í tengslum við Vatnajökulsþjóðgarð og Snæfellsstofu eru töluverðar, sem og störf án fastrar staðsetningar.

Þjónusta

Sveitarfélagið

Fljótsdalshreppur veitir íbúum fjölbætta þjónustu er varðar skipulags- og byggingamál, samgöngumál, sorphirðu, fjallskil o.fl. Það tryggir lögbundna grunnþjónustu er varðar menntun með samstarfssamningi við Múlaþing. Heilbrigðisþjónusta og önnur stoðþjónusta, s.s. bankar, pósthús og verslun er sótt til Egilsstaða. Á Egilsstöðum er stjórnstöð Almanna- og byggingsmála, samgöngumála, sorphirðu, fjallskil o.fl. Fljótsdalshreppur vinnur í samstarfi við Austurbrú og íbúa að samfélagsverkefni er lítur að því að efla og styrkja samfélagið og sjá framtíðarmöguleika byggðarinnar. Sveitarfélagið hvetur íbúa til mennta, frumkvöðlastarfs og fegrunar umhverfisins með fjölbreyttri aðkomu og styrkjarmöguleikum.

Opinberar stofnanir

Miðað við höfðatölu voru flest opinber störf í Fljótsdalshreppi (22,4%) árið 2019 eða alls 15 stöðugildi. Skýrist þetta af störfum hjá Landsvirkjun í Fljótsdalsstöð, hjá Vatnajökulsþjóðgarði í Snæfellsstofu og stöðugildum hjá Gunnarsstofnun á Skriðuklaustri.

Gunnarsstofnun er rekin sem sjálfseignarstofnun með sérstakri skipulagsskrá og er á fjárlögum. Gunnarsstofnun hefur til umráða og umsjónar Skriðuklaustur og rekur þar menningar- og fræðasetur með lifandi menningarstarfsemi árið um kring; sýningum, tónleikum, fyrirlesturum og öðrum viðburðum. Um er að ræða heilsársstarfsemi með forstöðumanni, staðarhaldara, sumarstarfsfólki og verkefnaráðnum starfsmönnum.



Úr réttum í Fljótsdal.
Mynd: Ásdís Helga Bjarnadóttir

Heilsársstörf og væntingar til ársins 2026

Atvinnugrein	Heilsársstörf 2018	Heilsársstörf 2021	Viðbótarpörf 2026
Skógar- og viðarvinnsla	4	8	4-6
Ferðaþjónusta	10,3	8	5
Opinberir aðilar	23	27,5	3,5
Landbúnaður	15	12	0
Verktakar og afleidd störf landbúnaðar	1	3	3

Landsvirkjun rekur Fljótsdalsstöð, stærstu aflstöð á landinu, með 690 GW af uppsettu afli og getur unnið 4.800 GW stundir af rafmagni á ári. Um 15 einstaklingar vinna í stöðinni á föstum vöktum.

Vatnajökulsþjóðgarður nær yfir 14.141 km² svæði og er meðal stærstu þjóðgarða Evrópu. Gestastofa þjóðgarðsins, Snæfellsstofa, er á Skriðuklaustri. Þjóðgarðurinn rekur þar upplýsingamiðstöð, minjagripaverslun og sýningu, auk þess að hafa umsjón með skálum á hálendinu. Þjóðgarðsvörður, aðstoðarþjóðgarðsvörður og landverðir starfa við garðinn.

Í **Végarði** er vinnuástaða sem starfsfólk opinberra starfa hafa nýtt sér, s.s. starfsfólk Austurbrúar sem veita þjónustu á sviði viðskiptalífs, menntunar og menningar á Austurlandi. Sendiráðsfulltrúar auk starfsmanna ýmissa fyrirtækja, frumkvöðlar og háskólanemar hafa einnig nýtt aðstöðuna.

Fyrirtæki og þjónusta

Í Fljótsdal eru flest fyrirtæki tengd búrekstri, úrvinnslu hráefnis og ferðaþjónustu.

Hengifoss gistihús er rekið við hliðina á félagsheimilinu Végarði. Gistihúsið býður mismunandi aðstöðu til gistingar, allt frá sérherbergjum og fjölskyldurýmum til tjaldstæðis með og án rafmagns. Aðstaðan er því talsvert nýtt í tengslum við ættarmót, brúðkaup og til annarra veisluhaldna.

Klausturkaffi er með veitingaþjónustu á Skriðuklaustri. Þar er íslensk matargerð í hávegum höfð og áhersla lögð á að nýta hráefni af svæðinu hvort sem er ræktað eða villt. Fyrirtækið framleiðir einnig einstaka matarminjagripa til sölu á svæðinu.

Óbyggðasetur Íslands á Egilsstöðum í Norðurdal er ferðaþjónustufyrirtæki sem býður upp á lifandi sýningu um ævintýri óbyggðanna. Óbyggðasetrið býður auk þess upp á veitingar, gistingu, heitan pott og ýmis konar afþreyingu. Óbyggðasetrið rekur líka ferðaþjónustu í Laugarfelli á Fljótsdalsheiði. Rekstraraðilar hafa hlotið fjölda viðurkenninga fyrir framúrskarandi hönnun og uppbyggingu.

Sauðagull er frumkvöðlafyrirtæki á Egilsstöðum í Norðurdal. Markmið þess er að endurvekja og þróa handverk og matvæli úr sauðfjárafurðum og sauðamjólki.

Skógarafurðir er fjölskyldufyrirtæki á Ytri-Viðivöllum II. Það sérhæfir sig í framleiðslu á skógarafurðum úr eigin skógi og aðfengnu íslensku hráefni. Meðal þess sem er framleitt er eldiviður, pallaefni, klæðningar, parket og staurar.

Hel-Fjallahjólaleiðir er frumkvöðlafyrirtæki sem tengist Hrafnkelsstöðum og Þuríðarstöðum. Unnið er að kortlagningu fjallahjólaleiða í Fljótsdal og uppbyggingu þjónustu í tengslum við þær.

Verktakastarfsemi er töluverð í Fljótsdal, s.s. á sviði jarðvegsvinnu, snjósmoksturs, trésmíða, bílaviðgerða og sérsníða í tengslum við búrekstur.



Skógarbotn eftir rigningu.
Mynd: Esther Ösp Gunnarsdóttir

Tækifæri í Fljótsdalshreppi



Samfélagið í Fljótsdal er framsýnt og hefur unnið að samfélagsverkefninu *Fögur framtíð í Fljótsdal*. Horft er til framtíðar og markviss skref tekin í þá átt til frekari uppbyggingar samfélagsins. Samkvæmt greiningu í tengslum við það verkefni eru sóknarfærin í hreppnum talin upp á næstu síðum.

Göngufólk við Hengifoss.
Mynd: Jessica Auer

Matvælaframleiðsla

Sauðfjárrækt er aðalbúgrein landbúnaðarins. Fjölbreytt tækifæri liggja í nýtingu afurða og margskonar vöruþróun á kjöti, mjólk, ull, beinum og öðru sem til fellur. Unnið hefur verið með sauðamjólk á svæðinu sem hefur gefið góða raun og fengið jákvæðar undirtektir. Í næsta nágrenni er aðgangur að tilraunaeldhúsi í Hallormsstaðaskóla, sem er með nám í sjálfbærni og sköpun. Skólinn býður fram handleiðslu og viðurkennda aðstöðu sem opnar ný tækifæri í heimahéraði. Einföld aðstaða er einnig aðgengileg til matvæla-vinnslu í eldhúsi Végarðs.

Á sambærilegan hátt má horfa til hrossa- og nautgriparræktar. Auk þess má horfa til nýtingar býla til fræðslu og sem hluta af meðferðarúrræði þar sem lögd er áhersla á að koma fólki út á vinnumarkaðinn eða efla það andlega og líkamlega.



Aðalbláber.
Mynd: Esther Ösp Gunnarsdóttir

Svæðið tengist gjöfulem veiðilendum fugla, s.s. rjúpna og gæsa, og hreindýra. Víða er fiskur í vötnum á Fljótsdalsheiði og seld eru veiðileyfi í Kelduá í Suðurdal. Fjöldmörg tækifæri eru þar ónýtt en allt til staðar til að byggja undir nýsköpun í tengslum við villibráð og ferðamennsku.

Mikil gróska hefur verið í nýtingu jurta til mannelis og í veitingar meðal veitingastaða á svæðinu. Unnar hafa verið vörur til sölu úr hrútaberjum, rabarbara, sveppum o.fl. Tilraunir hafa auk þess verið gerðar með byggrækt til bjórframleiðslu, ræktun burnirótar til fæðubótarefna og margt fleira. Ýmis tækifæri liggja því í nýtingu villts gróðurs, ræktunar jurta, hvort sem er í sérstakar afurðir, til íblöndunar, í veitingar eða hverskonar handverk.

Fljótsdalshreppur er talinn henta vel til kornræktunar, s.s. byggs, hafra, repju og humla. Tækifærin felast í svæðisbundinni ræktun með sameiginlegri vinnslu og markaðssetningu.

Ís úr sauðamjólk er framleiddur í Fljótsdal.
Mynd: Esther Ösp Gunnarsdóttir



Skógrækt

Mikil þekking er á skógrækt í dalnum enda Fljótsdælingar fyrstir til að hefja skipulagða nytjaskógrækt á Íslandi. Ræktun til viðarnytja hefur staðið yfir í rúm 50 ár. Jólatrjárækt hefur lengi verið stunduð og mætti gera í meira mæli, sem og að nýta sameiginlega krafta til að auka enn frekar gæði trjáanna og söluvirði þeirra.

Á skógarsvæðum vex töluverður botn-gróður sem má nýta til beitar, s.s. sveppi, hrútaber, lækninga- og fæðubótajurtir. Þekkt er af svæðinu að nýta birkisafa, greinar, börk, köngla og fleira til litunar, sútunar eða í matarhandverk.

Tækifæri liggja í sölu kolefniseininga með skógrækt og ýmis tækifæri felast einnig í að tengja skógrækt við ferðabjónustu og útivist sem enn eru vannýtt.

Tjaldsvæði við Hengifoss gistihús.
Mynd: Ásdís Helga Bjarnadóttir



Iðnaður

Skógariðnaður er til staðar í Fljótsdal þar sem framleitt er m.a. parket, panill, pallaefni, girðingastaurar og eldiviður sem fer á helstu pitsustaði landsins. Tækifæri eru því í frekari úrvinnslu íslensks viðar. Landbúnaðargreinar dalsins bjóða auk þess upp á fjölbreytta vinnslu landbúnaðartengdra afurða, ekki hvað síst er tengjast sauðfé, s.s. kjötvinnslu, nýtingu ullar og sútun gæra. Tækifæri í öðrum búgreinum eru ónýtt. Úrvinnsla og fullvinnsla villibráðar eru einnig vannýtt tækifæri svo nærri helstu veiðisvæðum landsins. Í sveitarfélaginu er stærsta orkuver landsins, Fljótsdalsstöð.



Laufkógur í Fljótsdal.
Mynd: Esther Ösp Gunnarsdóttir



Fura.
Mynd: Esther Ösp Gunnarsdóttir

Viðarvinnsla í Fljótsdal.
Mynd: Ásdís Helga Bjarnadóttir



Ferðapjónusta

Fjöldmörg tækifæri liggja í ferðapjónustunni, ekki hvað síst vegna nálægðar við Vatnajökulspjóðgarð og Eyjabakkasvæðið. Náttúran er einstök sem og hið villta dýra- og fuglalíf. Straumur ferðamanna hefur legið að Hengifossi en takmarkað dreifst um dalinn. Tækifæri felst í því að veita þar upplýsingar um aðra afþreyingu og þjónustu um allan hrepp með tilkomu mannaðs þjónustuhúss. Veitingaþjónusta er talsverð frá apríl og fram í október en takmarkast annars við bókanir hópa. Auka má afþreyingu á svæðinu sumar sem vetur. Vatnasport, gönguferðir, fjallaferðir, hestaferðir, veiðiferðir, fuglaskoðun og fleira henta svæðinu. Fjöldmörg tækifæri eru til að byggja upp heilsársferðamennsku sem og að auka nýtingu mannvirkja er tengjast ferðapjónustunni, þar undir má nefna fjallahótelið Laugarfell og fjallaskálana á hálendinu.



Boðið er upp á hestaferðir í Fljótsdal.
Myndir: Jessica Auer



Aðstaða fyrir ferðamenn
bætt við Hengifoss.
Myndir: Jessica Auer

Við Fljótsdalsstöð.
Mynd: Jessica Auer



Náttúra og saga

Fljótsdalur, Valþjófsstaður og Skriðuklaustur voru miðpunktur Austurlands á sínum tíma. Sögur og frásagnir eru skráðar um búsetu, ferðaleiðir og atvinnulíf sem aftur gefur tækifæri á sviði fræðastarfs, afþreyingar og handverks.

Fljótsdalurinn og hálendið er einstök náttúruparadís, hvort sem er að sumri eða vetri. Tækifærin felast í margskonar ferðapjónustu sem byggir á upplifun, líkamlegum áskorunum, aukinni þekkingu og andlegri næringu. Efniviður til frekari uppbyggingar og atvinnusköpunar er þannig til staðar, sem og aðgangur að sérfræðingum í fagstofnunum í nærsamfélagi, s.s. hjá Vatnajökulspjóðgarði, Gunnarsstofnun á Skriðuklaustri, Náttúrustofu Austurlands, Umhverfisstofnun og Rannsóknasetri Háskóla Íslands á Austurlandi.

Fljótsdalshreppur býður, eins og fram hefur komið, upp á töluverða sérstöðu og auðlindir sem eftirsóttar eru til atvinnuuppbyggingar og fjárfestinga. Samfélagið tekur auk þess vel á móti nýju og hugmyndaferu fólki.

Nánari upplýsingar má finna á vef sveitarfélagsins: fljotsdalur.is.

Fljótsdalshreppur
Végarði, 701 Egilsstaðir

[fljotsdalur.is](#)
[hengifoss.is](#)